

MAR 15 1944

552

中華郵政登記證爲第一類新聞紙類
中華民國二十九年八月一日創刊

中華民國三十三年三月一日

第四十四期

軍事月刊

杜錫鈞



國立北京圖書館藏

建軍主義

軍屬於國

總訓

忠愛國家

條訓

- | | | | | | | | | | | | | | | | | | | | |
|------------------|------------------|------------------|------------------|------------------|------------------|------------------|------------------|------------------|------------------|------------------|------------------|------------------|------------------|------------------|------------------|------------------|------------------|------------------|------------------|
| 第
二
十
九 | 第
十
八 | 第
十
七 | 第
十
六 | 第
十
五 | 第
十
四 | 第
十
三 | 第
十
二 | 第
十
一 | 第
十 | 第
九 | 第
八 | 第
七 | 第
六 | 第
五 | 第
四 | 第
三 | 第
二 | 第
一 | |
| 特
重
實
行 | 愛
護
兵
器 | 精
勤
學
術 | 忍
苦
耐
勞 | 強
健
身
體 | 決
心
堅
敏 | 誠
實
儉
廉 | 修
養
五
德 | 尊
重
名
譽 | 重
有
氣
節 | 並
重
仁
義 | 崇
尚
道
德 | 親
仁
善
鄰 | 合
羣
禁
黨 | 義
勇
奉
公 | 整
飭
禮
節 | 確
盡
職
守 | 尊
敬
長
官 | 服
從
命
令 | 嚴
守
軍
紀 |



軍事月刊第四十四期目錄

一、攝影

綏靖總署特別警防分團演習攝影

二、學術

甲、理論譯著

1. 肅正討伐之參考(續)……………一
2. 論距離測量之要領……………五
3. 改進剿匪戰術之研究……………一三
4. 德俄戰現有之兵器(續)……………二一
5. 徒步兵排班之指揮及訓練(續)……………二五
6. 工兵與他兵協同之教育法(續)……………二九
7. 軍鴿之研究(續)……………三三
8. 射擊教範之研究(續)……………三七

乙、戰事例證

1. 戰術原則圖解百題(續)……………四一

2. 小戰例(續)……………四三

3. 古戰史(續)……………四五

三、命令……………五一

四、法規……………五三

五、公牘……………五七

六、世界軍事新聞……………六一

七、本國軍事新聞……………六五

八、專載

1. 精神教育講話(續)……………六七

2. 精神訓話(續)……………六九

3. 孫子集註選要(續)……………七一

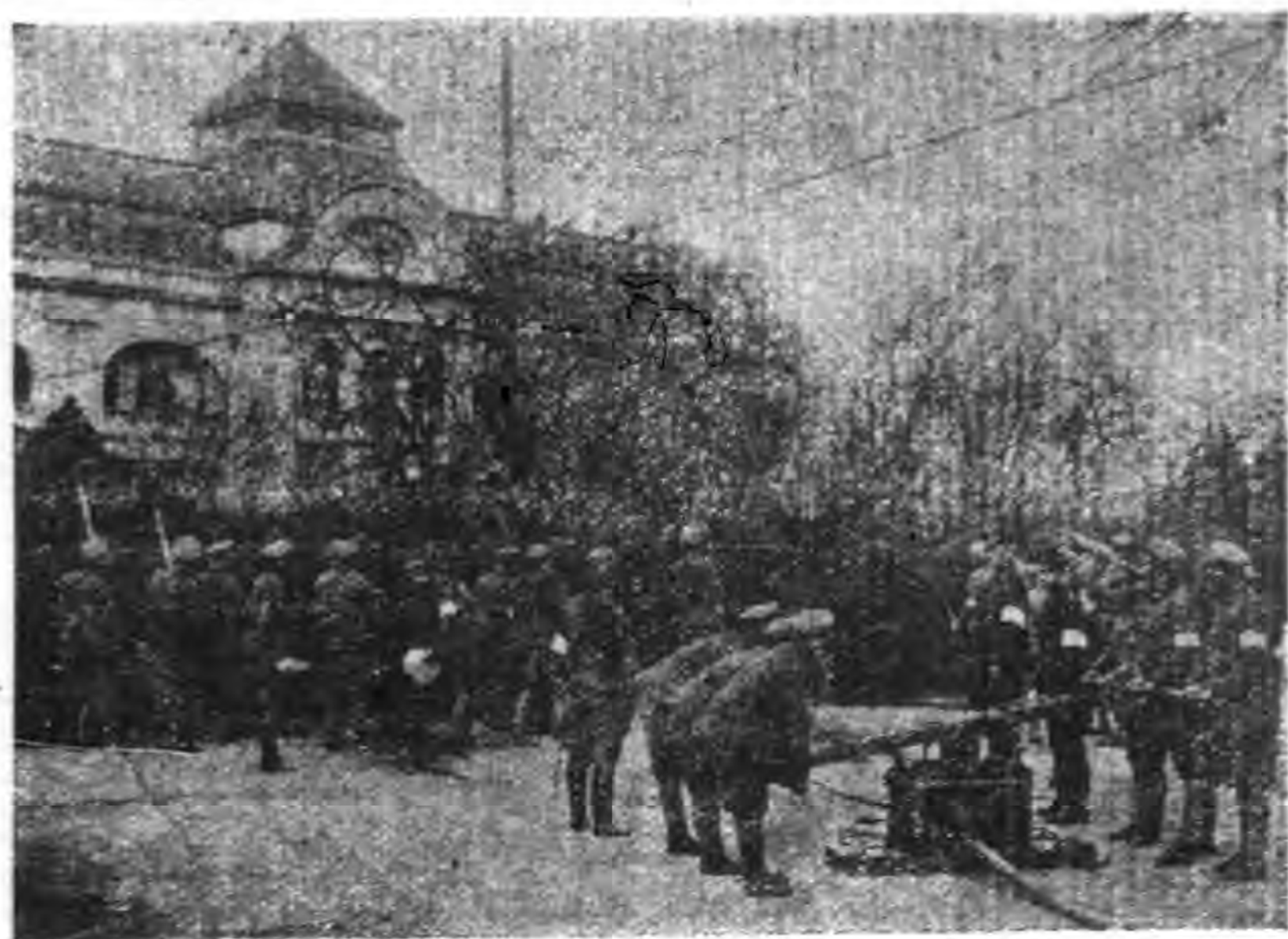
八、雜俎……………七三

1. 詩

2. 愛護兵器之美談(續)

3. 中國兵制考(續)

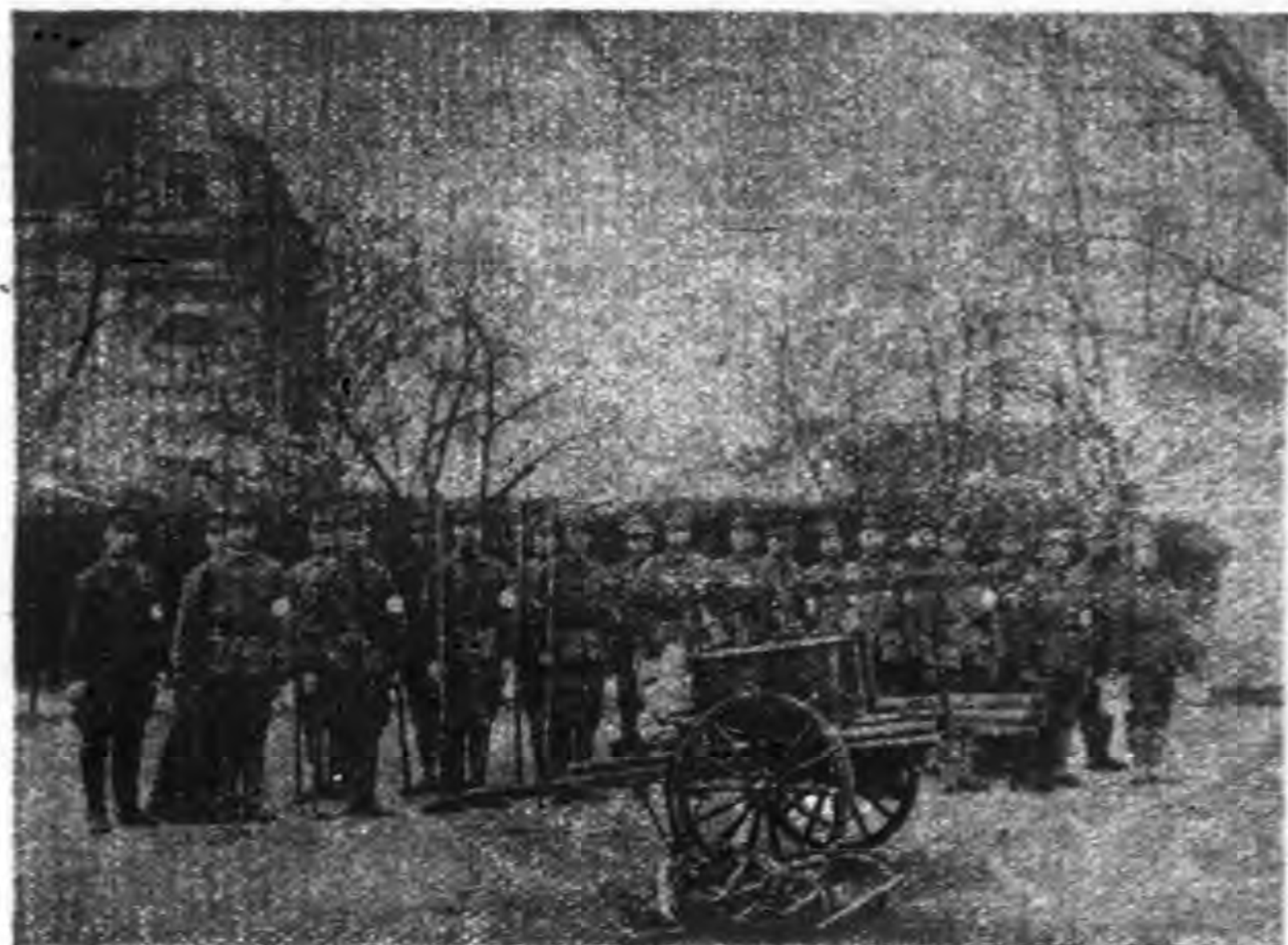
影攝習演團分防警別特署總靖綏



上
消防組演習消火

下
警報組演習警報傳出後之動作

影攝習演團分防警別特署總靖綏



上 消防組之消火隊

下 警報組演習傳達警報



學術

肅正討伐之參攷 (續)

日本軍司令部 日北綏靖軍總司令部 唐山行營日軍司令部 編譯
華北綏靖軍總司令部 唐山行營日軍司令部 編譯

其三、討伐隊之兵力編組及行動

- 一、討伐隊之兵力編組、乃以出敵不意攻敵不備爲基準、益以多數敵人、往往占據莊村內圍牆堅固之民家、我軍有鑑於此、自以利用乘車步兵、輕裝甲車、及乘馬部隊等、以增加速度、且須有山砲、迫擊砲、步兵砲以及重擲彈筒等之富有擲射威力之兵器爲有利、
- 二、對於村莊內據有堅固圍牆之敵、我若使用意料不及而且特殊巧妙之資材、得以最小犧牲、收最大效果、
- 但使用此等資材之時、應先注意風向、勿使害及自己、如攜帶有防護用資材等尤善、
- 三、脫離本隊而行動之部隊、應攜帶通信器材、如小型無線電機及通信鴿等最爲緊要、此外尙須翻譯及衛生機關、並攜帶地圖及指南針等、總之要確保通信連絡、
- 四、使部隊作較遠之獨立行動時、雖在所要期間、成爲孤立狀態、而爲顧慮其補充計、應準備攜帶彈藥食糧等、但因笨重以致行動遲鈍、害及討伐動作之敏速、或因準備之耗費時間、以致失去時機、或因準備過早、以致暴露我之企圖等、皆應著意、

- 五、討伐概以小部隊行動時爲多、故對於四周、須嚴密警戒、勿中敵之詭計、勿受敵之奇襲、尤其富有企圖心、最爲要件、蓋獎勵游擊戰法之共產軍、最好選擇我之背側而施攻擊、故須特別注意也、
- 六、鑑於討伐行動之要訣、在於奇襲與急襲、故各部隊如因自衛警戒等事而行動過於遲鈍、反而失去時機、致使敵人逃逸、已成數見不鮮之事、是以警戒部署較多之時、或於作戰要務令所示定則各階段、相當省略、或竟以少數斥候、直接警戒而代替一切、並配置之於至近距離、勿使過早而暴露企圖、總以採取便於奇襲急襲之部署爲要、
- 七、討伐隊不意之遭遇敵人、乃爲常事、欲於此仍不失先發制人、制敵先機而謀便於戰鬥之道、惟極力將重火器位置於前方、指導官之身先部隊者、爲先敵而捉得戰機也、
- 八、自衛力小之部隊、勿使其孤立爲要、言念及此、凡使與大部隊同行、或配置於部隊中間、以及勿爲敵襲之好餌等、均須特別講求其措置與方案
- 九、敵人多乏積極攻擊之意志、每遇我軍進擊、多退避於側翼、冀免攻擊、更多放棄主要道路、或隱匿於側方小村落、或攀尋小徑而逃、故我部署前進部隊之時、宜極力劃分數路縱隊、寧可減少主要道路上之兵力、而以指向沿公路之小徑爲重點、
- 十、奇襲或急襲、宜以急速度前進、一舉而達目的、對此無抗戰反噬能力之敵、即使劃分此等小部隊、亦無甚大危險、
- 十一、奇襲或急襲、宜以急速度前進、一舉而達目的地、使敵無暇逃避、敵之避我攻擊、多位置於不顯明之村落、其在戰術上須攻取之顯明村落、則多於我攻擊前離開、似應注意、

十一、如擬捕獲敵人、更以其逃避戰之特性爲鑑、

宜在攻擊以前、預料其退却方向、先使一部兵力、趨往伏伺、然後實施攻擊、然在豫料其退却方向時、宜有豫使主力突進之著意、

十二、討伐隊對於各村民之態度與各種徵候、皆應細心注意、遇有可疑及行將進入之地區、爲排除敵之謀略計、可先遣偵探或斥候、如有必要、更以配置重火器之一部兵力、由村莊之兩側進入、因時制宜、乘敵不備、而以果斷之行動、進入村內、得奏奇功者亦復不少、當此之際、切勿忘攜帶重擲彈筒、與特殊發烟筒、對於伏伺高粱地內之敵、有時利用軍犬、亦相當有效、

斥候及小部隊、遇村民之動靜可疑、則勿採同一去路與歸路、

十三、討伐隊應極力利用夜間、儘拂曉前配備竣事、同時開始攻擊、晝間亦有乘其炊爨吃飯等時間

、以爲速力急襲之機會、

十四、窺我兵力薄弱或自衛力小而來攻擊、此爲敵之慣用手段、我當反用此點、以爲誘敵之餌、藉以作成積極擊滅之機會、實行我創造欺騙之新法、尤以行李等物、實爲誘敵之好餌、惟在實施之前、應講求慎重之準備與欺瞞之構置、方收異常之效、

十五、用汽車討伐、遇可疑村莊、切勿輕易逕入、必在適當地點下車、先行偵察或掃蕩之、亦有時依據情況、迂迴村莊前進、

十六、臨時徵用多輛汽車時、在出發前、須將汽車行進中之連絡法、教導徹底、規定連絡記號而以手旗行之、

十七、途中汽車發生故障、宜彼此迅取連絡、並移置於不受敵襲處修理之、

十八、顧慮汽車中途生故障、必使兩輛以上同行、

並備拖車用之「繩索」與止滑用之「鐵練」、

十九、討伐期間不期而戰之事極多、

當此之時、最低限度、亦應先敵而發現、就此頃

刻時間、講求機宜之措置、總以先機制人、壓倒

潰滅之、使無施策餘地爲要、

二十、設使後敵而發現、亦宜依斷然之措置、得十

分戰勝之好機、

在與敵遭遇之瞬間、因消極之措置、致始終被

敵壓倒、陷於不能恢復之事、亦恒有之、

二十一、不期之戰、能先敵而發現之時、可利用地

物作遮蔽、誘敵至極近距離、與以一舉而殲滅之

打擊爲要、當此之時、勿自遠距離開始射擊、亦

勿出擊過早、能澈底誘敵至極近處、待能發揚火

力後始行出擊、最爲有利、

二十二、決定宿營之時、應極速偵察多數進出路、

更以一部兵力、占據要點、實施所要工事、要之

必先講求諸般警戒手段後、始可實施宿營炊爨等

事、至於此項工事、必在出發之時、使其回復原

狀、

二十三、宿營地內有無抗戰意識、敵之便衣偵探、

有無漏跡其間、固應嚴密警戒、然對一般民衆、

却應以和藹親切爲主旨、曉示以此爲正義之軍、

力求把握民心、並使翻譯、憲兵、宜撫班、新民

會、以及親日分子等、作宜撫工作、俾得以尊敬

與安堵之態度、接近我軍、

二十四、節約彈藥、切戒浪費、是爲至要、而在單

獨行動之小討伐隊、或小分遣隊等、尤應如是、

蓋被陷重圍之小部隊、往往受敵之射擊牽制、而

過早耗盡彈藥、以致結果悲慘者、自來之實例孔

多、當此之時、必有不到必中之距離不射擊之注

意、始可以僅少彈藥、達到最後目的、更須對於

敵之彈藥而有收集利用之着意、

(待續)

論距離測量之要領

第三十三圖機砲連
少尉 掛長 李晶偉著

要旨

距離之測定為發揚射擊效力之基礎、近年來吾軍常與共匪作戰、其狡猾多端的游擊戰術、常乘我不備而加以襲擊、故吾等幹部應注意射擊之訓練、另外更須注重測量教育、以之應付不意出現之敵、使能很有把握的加以狙擊、而為幹部者更應竭力反複練習、求至精熟地步、但吾軍設備尙未完善、對於器械測的用具缺欠實多、故望對於目測、腕測及音測等、加緊練習、以備戰場上應用、是為至要、

距離測量的種類

一、繩測

1. 用一定長度之測繩、以測量兩點間之距離而計算之、
2. 應在平坦地上而行測量、
3. 測繩應伸緊適合且保持水平、以之確定實在距離、

二、步測

1. 先於一百米之間往復練習、得一定之步數、而以所得之步數計算所測的距離、
2. 通常用複步為宜、即二步等於一步、其複步六十六步乃至七十複步為一百米、
3. 以此步度為各人測量之根據、對於各種困難地形、應常時練習而識別其差異、

三、目測

1. 依數回演習所記憶之地上距離、或以目前某點已知之距離、與應行測量之距離、兩相比較而測定之、

2. 於兩點中央選定一點、先以目測其一部、而後累計之、

3. 將所記憶在某處一定距離中之目標明暗大小、與現在應行測量之目標、兩相比較、亦可判知其距離、

4. 欲測量兩地物中間的橫幅及高度、以用密位法為有利、

密位法

甲、密位之由來、係以圓周三百六十度平均分為六千三百份（日本）或六千四百份（德國）、其一份的小圓弧所對中心角之大、謂之一密位、再者一度計分⁵份、其一¹⁷份所對中心角之大為一密位、（其六千三

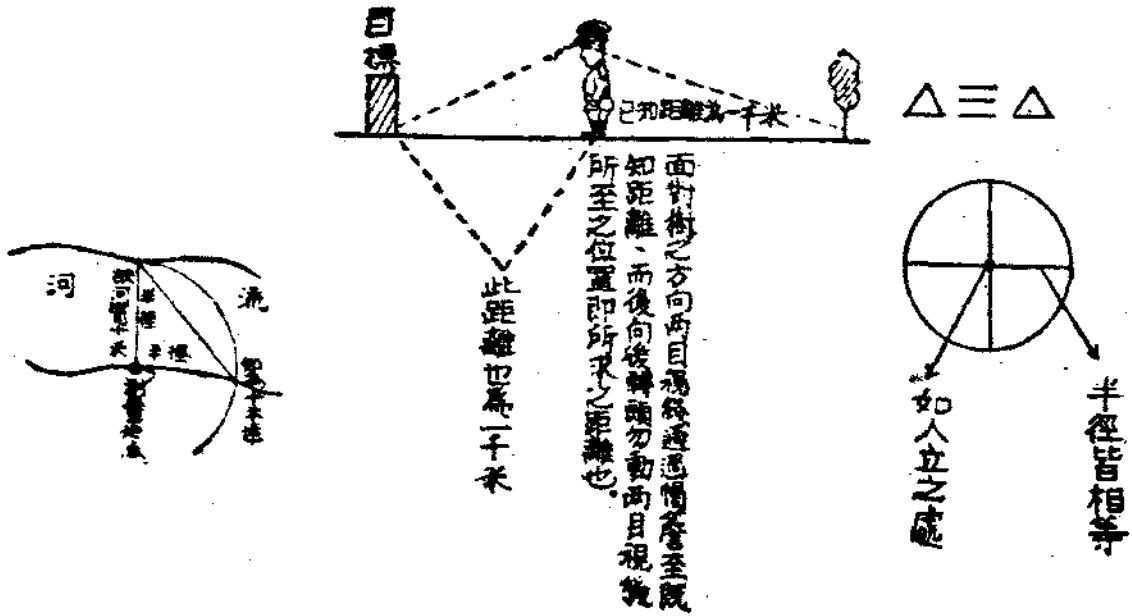
百份之由來、係按二倍圓周率¹⁴¹⁶即為²⁸³²、依算術四捨五入法、成爲^{6.3}、再用千公尺^{6.3}距離數乘之、即得六千三百）

乙、密位用途、對於重火器射擊時、其彈着點之偏差、全憑密位測定其距離、

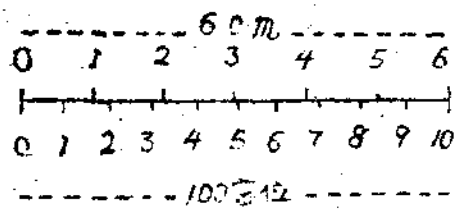
丙、密位之修正法、在距離一公里、其一密位之修正、適偏差一米達、假如在實地距離二公里或三四公里時、其一密位之修正、即偏差二米或三四米、

丁、吾人手上之一指幅、約合三十密位、其三個指幅曰一分劃、約合一百密位、故在距離測量時、一百米之距離、其一分劃為十米、五百米之距離、其一分劃為五十米、一公里之距離、其一分劃為一百米、

5. 帽簷測

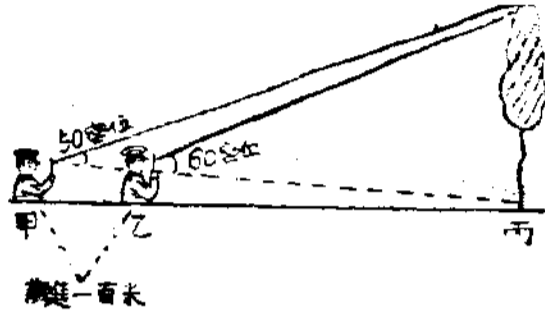


- 四、時 測
- 先練習每分鐘行進之一定距離、然後依所經過之時間而計算之、
- 五、腕 測
1. 腕長尺 (補助規尺) 之製法及其測量法、
- 甲、腕長尺之製法、依米達尺之生的數、量腕長千分之一為一密位、按臂長為六十生的 (公分) 其六生的均分為一百密位、



乙、腕長尺之測量法

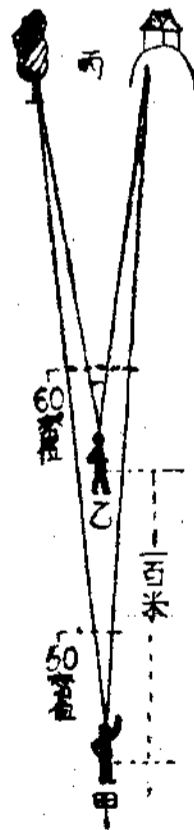
(1) 使用腕長尺測量距離時、先位置於甲地、用腕長尺測樹(物體高)之高低角、測定其分割後、再進至乙地依法測之、然後用兩高低角之差除基線乘甲之密位數、即得其距離矣、



$$\begin{aligned} \text{甲丙} &= (\text{乙} \times \text{基}) \div (\text{乙} - \text{甲}) \therefore (60 \times 100) \div (60 - 50) = 6000 \div 10 = \underline{\underline{600 \text{ 米}}} \\ \text{乙丙} &= (\text{甲} \times \text{基}) \div (\text{乙} - \text{甲}) \therefore (50 \times 100) \div (60 - 50) = 5000 \div 10 = \underline{\underline{500 \text{ 米}}} \end{aligned}$$

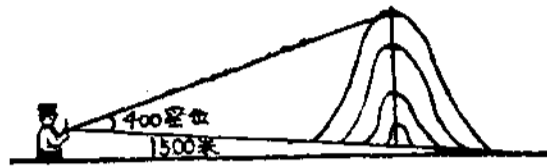
(2) 使用腕長尺在甲點橫測兩點間之方向

角、爾後前進或後退一百(五十)公尺之距離、復在乙點按前法測定其兩點間之方向角計算之、即得其距離矣、



$$\begin{aligned} \text{乙丙} &= (\text{甲} \times \text{基}) \div (\text{乙} - \text{甲}) \\ \text{甲丙} &= (\text{乙} \times \text{基}) \div (\text{乙} - \text{甲}) \\ \therefore \text{乙丙} &= (50 \times 100) \div (60 - 50) \\ &= 5000 \div 10 \\ &= \underline{\underline{500 \text{ 米}}} \\ \text{又甲丙} &= (60 \times 100) \div (60 - 50) \\ &= 6000 \div 10 \\ &= \underline{\underline{600 \text{ 米}}} \end{aligned}$$

(3) 物體之高必先測定其距離及高低角之
密位數、而後依下式計算之、



(代入式)

$$400 \times 1.5 = 600 \text{ 米 (物體高)}$$

角、距、高、三者之關係如下

$$\text{物體高} = \text{高低角密位數} \times \text{距離啓羅米達數}$$

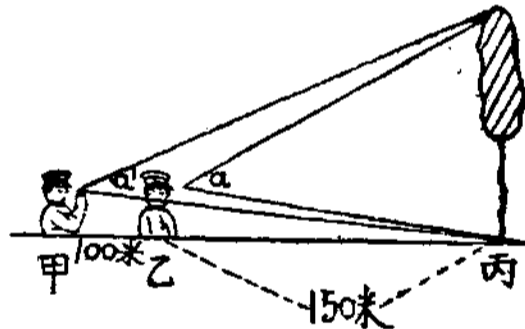
$$\text{高低角} = \text{物體高} \div \text{距離啓羅米達數}$$

$$\text{距離} = \text{物體高} \div \text{高低角密位數}$$

2. 以修正鏡之測法、測手以右手握修正鏡向前
水平伸出、其臂之長短、以修正鏡中央所穿
之六十生的長繩為準、然後測目標之分割記
住、而後向後退一百米、依上法測之而後計

算、

將所測之度數以 17.5 乘之而變為密位數、



$$\begin{aligned} a' &= 5^\circ & a &= 5^\circ \\ a' &= 17.5 \times 3 = 52.5 \\ a &= 17.5 \times 5 = 87.5 \end{aligned}$$

$$\begin{aligned} \text{乙丙} &= \frac{\text{甲} \times 100}{\text{乙} - \text{甲}} \\ \text{乙丙} &= \frac{52.5 \times 100}{87.5 - 52.5} \\ &= \frac{5250}{35} \\ &= 150 \text{ 米} \end{aligned}$$

六、音測

乃利用音響波動之速度以測量距離者、其測定
法如左、

1. 天氣晴和時一秒之音響可達三百三十三公尺
、故於三秒鐘內使之練習唱數一至十需在三
秒鐘內唱完、故其一字相當一百公尺、如果

自敵方發射大砲、見其烟光起至聞聲止、其間所需之數字、乘以百公尺、即得敵方大砲概略之位置、

2. 以子彈發射時及飛行間所生之三種不同之音響、而判定發射位置之要領如左、

甲、子彈離槍口所生之音響爲(童—)子彈

以大速度於飛行間所生之音響爲(朋—)

存速音波速度以下所生之音響爲(許—)、

乙、子彈之音響在槍側附近因其(童—)與

(朋—)之音同時發生、僅能聽得激烈的

一音、然其音響離槍口愈遠、其(童—)

與(朋—)之音方可分別出其順序、

丙、至八百米時(童—)(朋—)兩音之間

隔需0.8秒、

丁、至九百米以上時、則可於(童—)(朋

—)兩音之間隔內聽出(許—)之音響、

戊、若至千五百米附近時、可同時聽出(童

—)與(許—)之兩音、

己、敵人子彈發射位置、常以(童—)音爲

根據、但(朋—)音往往能誤判敵人發射

位置、不可不注意及之、

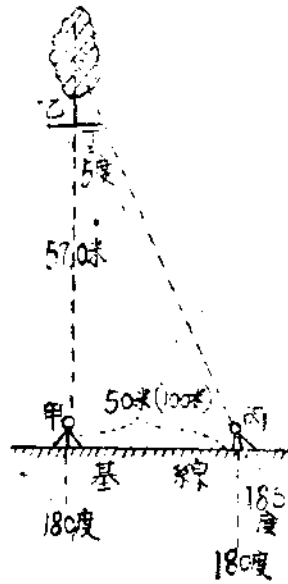
七、器械測

多利用磁針儀、測斜儀、測遠鏡等而行之、茲就磁針儀之測法叙述於左、

1. 測手將磁針儀置於平坦之地位、使磁針儀內之分畫盤固定不動、然後向方選一明顯之目標(即預測之距離處)、用磁針儀測之(測手用右眼向測鏡內瞄對分畫、再由瞄準線對正目標)測好後、將分畫盤內之分畫記好(如180度)、再向左(右)橫量五十米(或一百米)之橫基線、選定位置、仍如前法測之、將分畫記好(如185度)、此時以大數減

$$\begin{aligned} \text{甲乙} &= \frac{\text{甲丙} \times \text{KM}}{\text{丁}} \\ \therefore \text{甲乙} &= \frac{50 \times 1000}{17.5 \times (185 - 180)} \\ &= \frac{50 \times 1000}{17.5 \times 5} \\ &= \frac{50000}{87.5} \\ &= 570 \text{米} \end{aligned}$$

故按圖式用磁針儀求得之距離為570米。



2. 小數乘 17.5 密位除基線五十米 (或一百米) 乘
千米數即得欲測之距離、

八、地圖測

先看部隊與敵人之距離、而後以兩脚器置於圖上比例尺、求與其長相當之長、故可知圖上之長度適與地上若干距離相當、

例如千分之一地圖、其二公分適合實地上長度二十公尺、五千分之一之地圖、其比例尺二公分適合實地一百公尺之長度、一萬分之一地圖、實地之長二百公尺與圖上二公分之長相當、其他以此類推、

教育上應著意之事項

- 一、測量距離宜於野外教練休息中或營房附近、對於各種景况下之地形地物加以測量之、並於測量後實施步測為宜、關於密位之測量亦然、
- 二、於各種困難地形中或惡劣天氣中、並於夜暗

或微明之際、作立跪臥各種姿勢的測量方法、亦屬必要之事、

三、對於距離之測量不獨熟練而且必須確實、兵卒通常以能目測近距離（六百公尺以內）爲已足、然在狙擊兵尤宜使之熟練中距離之目測爲要、（六百公尺至一千公尺爲中距離）然而幹部不獨應熟練近中距離之目測、即對於遠距離之目測（千公尺以上）也須嫻熟爲要、

綜合以上種種之測量法、爲吾軍人必知之初步知識

、然近代之火器日新月異、大有一日千里之勢、即其他戰術軍事學以及種種補助學、更隨時代之演進變化無窮、而吾人之所知、乃如滄海之一粟、九牛之一毛、設若不隨時研究、努力向學、則國家更不堪設想矣、故凡吾軍人應抱十二分之奮勉、奮起直追、打破一切的困苦艱難而向「學」與「問」的途上邁進、以期強化吾軍之實力、如此綏靖軍則不難成爲國家勁旅之一翼矣、

（完）

體輕而質堅之金屬（日本機械化報）

本社譯

如鋁之輕、如鋼之堅、此種不可思議之金屬、即所謂丟拉爾敏是也、此種金屬、法於鋁中合銅少許及鎂而製成、利用此質、可製造飛機之胴體、骨翼、暨推進機等、

改進剿匪戰術之研究

綏靖軍第八集團參謀長冷兆一

第一、我們要知道與共匪作戰之要訣、必須特別訓練

觀察目標的技能、蓋我勦匪的第一個目標、是擒斃匪首、無論大小戰鬥、總須認清其指揮者及政治宣傳之指導者、能擒斃一匪首、較之俘擄一營一連之效果尤大也、況大多數百姓、率皆為匪首威脅利誘而作俵、初與烏合所差無幾、一經擒斃其首腦、斯衆無所歸、我再加以善後、定收事半功倍之效矣、其次乃繳獲匪械、蓋勝敗之區分、全在匪械之能否獲得、如僅斃匪衆若干、實不能消滅其作戰能力也、還有第三個目標、就是毀壞匪之機關及一切組織與儲備、蓋機關組織、為其運用能力之所自出、工具糧秣彈藥等、為其作戰使用上必需品、我果破壞之、燒却之、匪自無能

為役矣、以上三個目標、皆各部隊所應隨時獨斷實行、以期達到目的者也、

第二、嚴密封鎖匪區、亦為討伐最重要之一項、如能作到「無粒米勺水之接濟、無蟻蜂蚊蟻之通報」之程度、必可使匪共不攻自破、是以舉凡緊要地域、不論水陸關卡、如有封鎖不嚴之可疑、必盡諸般手段、檢查防範之、尤其高級指揮官、必須親自視察、嚴勵督飭、不使有所遺漏為要、然此尚為消極的封鎖也、更有所謂積極的封鎖者、即破壞匪共之組織是也、此種組織之重要者、如匪共之通信網斥候網及地下工作、尤其潛佈於我駐防區內之諜報及地下工作等、必先澈底消滅之、然後封鎖始可逐步進行、蓋必先澄清我之內部

、而後可言對敵、更必先加強我之偵探網及通信網、而後可破壞匪區以內之組織、亦兵家所謂先爲不可破而後可破人之意也、

第三、我軍各部隊之駐在區、須有一定、並負區以內清剿之責、如每一集團、有一集團之管區、推而至於一團一營、亦各有其管區、區以內一切清剿事宜、皆令負責處理之、如此劃分、事權既可集中、責任亦自分明、一切組織、當亦自求其嚴密、惟此種劃區、並非僅就我軍駐在之轄境而言、匪區相距雖遠、亦宜按其地域與距離及其兵力分佈之情形而分割之、指定對匪區之游擊目標與偵探範圍、使之分期分區分路而向匪區逐步推進、總之各部隊之管區內游擊目標、推進地區、及各該部隊所負之任務、皆由高級長官決定整個計畫、分別指定各軍、責其清剿、爲要、

第四、作戰時、戰場上各級指揮官之位置、尤其高

級指揮官之位置、必須設法蔭蔽、因匪共之狙擊、專注於此、稍一不慎、必蹈將領死亡士兵紊亂之覆轍、各部隊更需要獨立作戰之決心與準備、遇有深入匪區、猝逢優勢之敵、惟集結我之兵力、作殊死戰、不可冒然退却、亦不可專賴他人援助、昔曾國藩敗髮稔時、曾告誡部下「不要先期約人同時合力作戰」蓋依靠他部之主力而合擊奏效者、在目下之軍隊尙未十分完備之時、實不能、故我軍之剿匪、亦應明瞭此旨、總先自立於不敗之地、不可依賴友軍、又、深入匪區之後、如欲撤退、決不可仍由原路、因此種種、故既經深入而與匪相遇、必以迅速集結主力、選擇比較相當之陣地、與匪共作背城借一之殊死戰、最爲重要、

第五、加強構築工事之訓練、構築工事之要旨、在工事與兵力相當、通常寧使兵力多而工事之範圍

小、留有餘裕之兵力以備意外、而當構築工事之時、不僅注意地形、尤應注重副防禦、更構築若干堡壘於適當地點、使與其他主要工事連絡策應、以期副防禦之完善、

第六、關於剿匪、無論行軍討伐、皆須採用曲線行動、此為匪共所用最重要戰術之一、然非匪共所發明也、孫子十三篇有「以迂為直」之訓、以俗語解釋之、即共匪所謂「旋磨打圈」也、此後我軍亦宜採行止靡定、縱橫自如之行動、為要、

第七、行軍作戰之間、最要事項有六、

一、偵察 二、搜索 三、警戒 四、連絡
五、掩護 六、觀測、無論宿營、行軍、作戰、亦無論區域內有無匪踪、或大作戰、或小作戰、我全軍各部隊、必須連絡確實、掩護與搜索周到、偵察與警戒嚴密、觀測亦至精敏、所謂掩護者、乃我各部隊無論其縱橫進退前後左右、總須彼

此互相連絡、互相協助、至於搜索與警戒、陣中要務令所載之點、如能切實施行、當能臻於完善、茲就觀測連絡及偵察、稍加說明於後、

各種觀測中尤其射擊測觀、乃緊要中之最緊要者、我一般軍官、平時僅知節省彈藥、而未能注意瞄準射擊、射擊觀測、射擊目標之檢查、並指導士兵以射擊方法、此後宜以一彈一敵主義、依照射擊教範、養成良好射擊為要、

連絡之在以往多失敗、實由於不確實、不敏捷、欲補救此缺點、當先注意通信方法、如信號、無線、有線電話、及遞步哨等、方法愈多斯通信愈圓滿、愈熟練斯通信愈確實、

再者無論行軍宿營作戰、寧使前方之部隊減少、用以增加後方或中間連絡人員、且須事先妥為派定、參謀長（團為團附營為營附）更須豫先注意連絡方法、並於命令中、切實予以規定、對於鄰

接友軍、亦須切實取得連絡、如此各部隊連絡確實、定能協同一致、否則不但自己一部失敗、甚至連累友軍、危及全局也、

關於偵察、現在匪共之能以少數抗我大部隊者、實由我之諜報網不周密、現在軍事上一切號令、皆根據諜報而發生、故偵察戰、實為戰爭之中心、亦即剿匪戰勝敗之所由決、故諜報蒐集之組織、允為各級長官所應特別注重者、蓋諜者之選擇、不但應有靈敏之腦筋、且須有忠實之素行及高尚之精神與人格、尤須有不憚煩勞之習性、至於諜報之組織及諜者之選擇、不僅每團每營、應有情報收集之勤務、即地方團隊或其他地方組織中、亦應選擇合格者以備應用、誠以僅由軍隊中選擇、則於匪區作戰、或因人地生疎而不發生效力也、由居民組織中選擇、厚其賞賜以安慰之、覓取妥保以證明之、加以嚴密訓練而後課以事功、

庶不致毫無所得而反為匪共所利用、總之我軍各部隊、對於諜報組織、務求健全、對於諜報人才、務加訓練、為要、

況匪共之諜者密探、無孔不入、甚至見我有小間隙、不惟潛入窺探、更能威脅居民、為之傳遞消息、我果能採取同樣手段、無論匪區組織如何嚴密、凡匪共不及防範之荒鄙小徑、我皆可派諜潛入偵察、派諜如此、作戰亦如此、所謂愈危險之地帶、愈為成功之地帶也、證諸作戰經驗、戰勝成功、莫不在危險困難之地、戰術原則所謂出敵意表者、即他人所想不到處而我利用之、他人所不走之道路而我經過之、如此而後能成他人所不能成之事業也、

總之搜索連絡偵察警戒掩護觀測六項、無論行軍作戰、皆為最重要者、缺少一項、或失於檢點、勢必被敵所乘而失敗、況從前之失敗、實不僅一

二項失於檢點、甚或全部份都付缺如、故懲前毖後、關於此六點、認爲行軍作戰、隨時隨地、所不可稍事忽略者、從而名之曰剿匪之六項原則、

第八、關於今後剿匪之攻守隊形及配備方式各原則、即剿匪戰術之基本原則、略述如左、

本來剿匪戰術之原則、與普通戰術原則、完全相同、只以敵情地形有特殊、遂不能以普通戰術原則絲毫不變而應用之、茲於說明剿匪戰術之基本原則以前、先將敵情及匪區地形加以說明、敵情前已略有解說、茲再補充之、實則與戰術關係最大者、厥爲武器一項、匪共所使用之比較多數者爲步槍機關槍以及輕機關槍、至於迫擊砲、雖亦有之、第以砲彈之來源困難、遂無形中不能盡量發揮火力、總之匪共最有力之火器、重機步槍爲首、輕機次之、此外別無可慮、至於匪區地形、更可一言以蔽之、山地居多、村落次之、是以剿匪戰術中、當以山地戰居民地戰爲主、此項戰法、在普通戰術中、已有詳細之說明、我官長果能澈

底了解、運用適宜、雖謂爲克盡特殊剿匪之能事、亦無不可、

次再說明剿匪之基本戰術原則、夫所謂戰術者、乃隨時代環境武器三者而日日在演變進化之中、就原則言、作戰當用最新式之火器、最進步之戰術、就現在之剿匪言、却不盡然、換言之、即我軍目下之剿匪、與其用新式戰術、無寧用舊式戰術之相宜、無論歐戰以後之新戰術、固有若干不適用、即一九〇五年、日俄戰後之戰術、甚至一八七一年、普法戰後之戰術、皆有不能適用之點、我軍現最適用者、乃十八世紀末期與十九世紀初期拿破崙戰爭時代所運用之戰術、就中國言、亦即咸同時代湘淮軍剿捻匪所用之戰術也、凡此、並非我自求落伍、乃剿匪軍事之環境所決定之事實、我願可不顧事實徒炫新戰術之名而自僥所事耶、夫現代之戰術與舊時代之戰術根本有不同之點、舊主守勢、新主攻勢、舊者多用密集隊形、新者側重疏散隊形、舊者多用縱深配備、新者

注重正面配備、而現在之剿匪、攻守並重、重點仍在乎守、至於攻守之運用、具體言之、戰術上要取守勢、以守爲攻、戰略上要取攻勢、以攻爲守、再詳細解釋之、即各部隊與匪主力接戰時、率皆要取守勢、亦即攻勢防禦、初則穩紮穩打、暫取守勢、一俟匪共攻我不下、或發現其弱點破綻時、迅以猛力反攻之、而全般部隊之運用、除以有力之一部防備匪共之主力外、餘蓋四出活動、向匪共之側後方、積極進擾、緣現在匪共之兵力、並無過分強大、實由於武器與訓練不良所致、合則相當有力、分則不堪一擊、故其慣例、以集結全力突破一點爲戰術、我部隊遇此、始則取攻勢防禦、集結兵力、構築工事、利用地形、堅持固守、繼則發現其破綻弱點、猛力反攻、一面派遣迂迴部隊、進出其後、切斷其連絡線等、所謂戰術上以守爲攻者是也、至於戰略上之以攻爲守、即凡非匪共主力所在之地、我則積極進攻、大則蕩平其巢穴、小則破其組織、擾其後方、彼

既自救不遑、我自安然駐紮、進而得待機滅敵矣、胡林翼曰「軍旅之事、與其守於境內、不如戰於境外」、即此理也、總之剿匪戰術、須以守爲主、以攻爲輔、戰略上則以攻爲主、以守爲輔、攻與守相輔而行、斯戰略與戰術、俱得交相爲利矣、

其次隊形、至今尙有須用密集隊形之時、以其必如是方可防禦匪之集團突擊、而我得集中主力也、至於配備方式、在剿匪中亦宜以縱深配備爲原則、過去之失敗、多因與此相反、而展開之正面過寬、一經被匪突破一點、遂至全線動搖、以上三要點、用作剿匪戰術之基本原則、再加詳細研究、庶乎有濟、

第九、剿匪最要點、爲用盡手段、以求立於主動地位、即無論爲戰略上戰術上、更無論爲取攻勢取守勢、均不可被動也、所謂主動者、即自我發動、而使匪共追隨我以行動也、反是即爲被動、例如匪共蟠踞其處、我不專以兵力攻擊之、另遣一

部迂迴其背側、擾亂其後方、彼自不得不抽兵應付、攻其所不備、擊其所必救、如是則匪共處於被動地位矣、

以往有若干官兵作戰、只知死守一處、不知出動進擊、不僅精神上已被匪共征服、甚至影響戰局於被動地位而有被匪所乘之虞、故必盡諸般手段、根本改革、打破士兵畏懼之心理、而養成其恨匪仇匪覓匪以求戰鬥之精神、庶幾我軍於戰鬥中、得常立於主動地位也、手段維何、約略其基本要領有三、

甲、使一般官兵武器精強、智識高尚、增進其自信力、

乙、增進我軍之敵愾心、如時時誥誡官兵以匪共不滅、民不聊生、國內有此心腹患、政府及民衆、皆受莫大牽制、並使知匪共毀棄中國倫理與社會組織、實爲我民族之洪水猛獸、如不消滅淨盡、則各人之身家性命以及一切事業、皆無保障、如此以激勵之、士氣自旺、戰鬥精神

亦自提高、

丙、隨時研究敵我之實力、相差之時間與距離、藉以澈底剷除士兵之畏懼心而增進其爭取主動之勇氣、蓋以往之畏懼、多由於匪區之民衆組織頗周密、不易潛入而得其實情、次則匪共之踪跡飄忽、我稍不慎即受其害、故雖擁有大部兵力、寧可固守一地而不動、須知匪共究有若干兵力、匪區之狀況若何、匪共之精神若何、亦曾加以研究否、就我所知、匪之每一戰區主力、不過二三個團、其他概爲民衆之組織、在匪共有所企圖、或欲施行圍攻之時、必集中一個地區之兵力而後可、是即匪共之根本弱點、亦即我利用此弱點、勇往直前、以撲滅之原則也、例如民國二十一年江西剿共時、匪共由贛南而北犯、匪軍之一、三、五、軍團已到樂安宜黃以北、剿共軍在南豐有第八師、在永豐有二十七師、在宜黃有獨立第三十二旅、從南豐到黃陂爲一百四十里、從黃陂到宜黃爲八十里

、再到東陂爲二十里、如由南豐游擊黃陂、一晝夜可往返、敵之主力皆在宜黃以北、距黃陂百餘里、及其得信、已過一日、率隊回救、尚須一晝夜、故剿共軍到黃陂後、尚有一日之餘裕、儘可破壞其一切組織儲備及工事等、至於簾田、水南街、富田等地區、距敵更遠、吉安亦駐有剿共軍、若亦前往搗毀其後方一切、足使其不得不分兵防守、尙何能安然北犯耶、凡此皆就敵之情況兵力地位、我之兵力配備地位以及雙方之距離、時間空間之關係、詳加比較、在戰略上確有把握、而可大膽出襲乘以消滅之者、總之、我不可計匪軍主力如何厲害、更不必慮匪軍行動如何飄忽、第將兵力時間距離三者、計算清楚而有勝算可圖、即可隨時而勇猛出擊也、其次須注意匪共之行動、研究其虛實、並鼓勵我士氣、匪共之所以猖獗者爲其集結若干地區之主力、作大規模之行動也、然有

若干地區在動態中者、必有若干地區僅依小部隊之配備、或挺進隊之擾亂等以保守其靜止狀態、我果審度確鑿、即可於其靜者而以其動者之法殲滅之、並於其動者而以其靜者之法困敵之、剿匪前途、詎非易易、

總之以上所述、僅爲一般剿匪戰術之概略改進、而於戰略戰術及一切動作上、無論攻守、仍以立於主動地位、爲勝算之根源、蓋能居主動地位、雖兵力薄弱、亦能以少勝衆、否則兵力雖優、亦難言其結果、亦以居於主動、則因時制宜、攻守均可也、陷於被動、則應接不暇、馴至攻守兩難也、是以僅講攻守而不注重主動及被動者、固爲根本錯誤、即認攻即主動守即被動者、亦爲錯誤、故我軍嗣後剿匪、必想盡方法、爭取完全之主動地位、並時時審度戰局、豫防陷於被動、更講求諸般手段、挽回頹勢、仍立於主動地位、凡此是爲剿匪戰術與戰略上最緊要之一點、亦即制勝成功之基本要訣也、

(完)

德俄戰現有之兵器（續）

野末 九 著
綏靖軍步兵第十四團營長王連宗譯

其五 防空兵器

要旨

因飛機之進步、於是相應而生之高射砲、以及其他有關防空之兵器、日見其普遍與強化、更因各種兵器之性能向上、於是防空之實際效果、亦復面目一新、

地上射擊用之火砲、加以若干施設、遂可並用以對空射擊、或以一種火砲、並作對空射擊與對戰車射擊之用、此種思想、在俄國尤有傳統的濃厚、

說明

對空恰與對戰車相同、除有專任之部隊以外、甚至各兵種之小單位部隊、亦隨部隊之大小有設備相當之防空機關、高射火器亦有改二〇耗機關砲而爲三七耗、並增加其數目者、他如聯裝砲之類、更有欲裝備多數、以冀敷用之趨勢、然而高射砲之主用器、仍爲七五耗者、雖陣地用之高射砲、亦只限於一

〇五耗者、

野戰部隊用高射火器之運動方式、因目標性質之關係、自以採用自動者爲宜、但高射機關槍砲最近已有裝置於大型汽車、以供使用之狀態、

地上射擊用之一般火器、加以簡單施設、用以對待空中、尤其地上部隊受低空威脅時、欲藉作擊墜目標之用、此爲各國思想所同、就中如俄、竟并新野砲亦復本此原則而加以高射裝備也、

高射砲威力之發揮、原有其根底、而任此種之探索與標定者、其機關之編制與裝備、雖各國不同、而區別有限、以吾觀察、大抵各國之技術、尤其精密機器生產之標準、概相同也、

至於要地防空所謂阻塞氣球之設備、雖尙未明其詳、蓋亦因國家與所在之處所而異耳、試舉一例以明之、如市街之外周、對於敵機來襲公算大之道路或河川等外部、與重要設施之內部、每隔一乃至二、

五斤、設置氣球羣、每隔五〇〇米內外、兩個已上、同時上昇、取橫廣縱深之配置者是也、

其六 戰車

要旨

德軍重視車之機動用法、而反對「中等戰車之一色裝備主義」、俄則注重與步兵協同作戰與獨立使用之二法、故有各種戰車之設置、尤以攻防二者俱有大力之超重戰車、其創設也、曾經極大之努力、始克告成、直至於今、兩國固依然持其用法而毫無變化也、

說明

戰車整備之目標、在根據預想作戰地之狀態、與對方國軍備之狀況、不可偏重一方、最為緊要、關於此點、前已述及、茲若就偏重主義、再加考察、即蛇足矣、德俄戰亦復如是、試就兩大戰車國戰車戰之結果觀之、最初誤認俄軍者動謂「俄軍戰車隊之用法拙劣」或謂「編制裝備欠佳」、似此並用法以外之點、一筆抹煞、驟下過早之判決、所以結局殊

出意料外也、

茲就德軍戰跡一探討之、在舊波領內及舊波俄國境之所謂史太林線、陣地尙未完成、到處有空隙與弱點、殊使德軍當局驚嘆、若曰戰期設再稍遲者、則德軍之突破成功、當受若干束縛矣、惟其尙未完成、故德軍之突破容易、更緣是而於再後之機動戰、俾俄軍以陣地戰為對象而準備、戰車部隊以運動戰為主、而編成裝備及與積有實戰體驗之德軍戰車部隊相遇無怪其輒受打擊也、若再追溯既往、波蘭戰場與北法之白蘭戰場、德軍之電擊所以成功、雖曰前者由於陣地薄弱、彼我之素質懸隔、後者由於陣地之未成、兵力之集中未了、而能乘此時機、突敵弱點克收作戰之效果者、仍賴統帥之妙用維多也、現在德俄兩軍、已在對峙、從事陣地之互相攻防、若以拙見判斷之、德果如俄之備有多數各種戰車者、則在莫斯科與列寧格勒之外圍、攻擊俄軍之野戰陣地、必不至今日、且受大犧牲也、惟既陷於此等攻勢境遇、更不獲達成作戰目的、即此一點、尙有

研究之必要、

蓋戰場之上、一經理想之奇襲突破無餘地、再至攻擊受頓挫、自有其他種種原因在、及遇敵露出死守抗戰真面目、則此等陣地之突破、其所以指示戰車部隊之編制裝備者當不少也、

作戰指導之要素、在依機動戰而速戰即決爲本旨、與此有關之編制裝備、雖亦本此進行、但機動戰之序幕一經展開、則先行突破堅固陣地、比較需要占多數、又以近代戰中強韌性之增加、雖在斷行機動戰之中、亦屢遇局部陣地之頑強抵抗、此在今日爲止、已有多數事例垂示、即將來亦信其無所變更、

其七 飛機

要旨

在近代戰中、自開戰之初、對於確保制空權、是爲極關緊要之事、前經詳述之矣、各國亦俱本此而充實其航空部隊之編制裝備、縱令不能握得制空權、亦須對於敵空軍活躍之間隙、設法彌縫之、故有欲達到戰略或攻略之目的、而使用航空部隊者也、若

夫制空權既經獲得、次則爲制空權之繼續保守、地上部隊之直接協同作戰以及進襲敵之後方中樞等、大部分皆係於資材整備、至於制空權之所由獲得、雖在於飛機之時時使用、然亦有製作特種飛機一併加入使用之國家、

說明

爲強化制空與防空、有於戰鬪機一類中、特別剋製驅逐機者、其整備也務積極保持其性格、力與質兩方面、務使其在戰鬪機或轟炸機之上、但努力整備此機之國、亦只見其消極退敵之國民性、然此種驅逐機、在現今作戰之要求、已於驅逐任務之外、有兼作轟炸、偵察、襲擊等極多任務而使用之者、作戰時使用飛機之目標、在獲得土地也、在獲得要地也、在殲滅捕捉敵之軍隊也、抑或依所最理想而欲兩者並獲得之也、俱係另一問題、無論何者、要與地上部隊（含空輸送隊）相協作戰、則無能達成最後目的、是以不問其爲速戰即決之機動戰、抑爲近來益加強韌性之陣地攻擊戰、需要飛機之與地上

直接協同作戰、愈形顯其緊要矣、職是之故、時至今日、幾有特設地上攻擊機、使其參加地上一切戰鬥之必要、尤其近日戰場上跳梁之戰車、亦有用機以撲滅之者、

所謂部隊之空輸、確於實戰上著實效、而任此空輸者、充實適當之資材、實爲必要、又欲以之補給著陸部隊（除去使用任敵後方攪亂之第五謀略部隊）、須預備多數輸送機、此種輸送機、同於海上輸送船、須有自衛裝備、無論獲得制空權至如何程度、爲防敵機之奇襲、須備有某種程度之武裝爲要、國別不同、從而機種亦有多少差異、裝備之火器、有增大口徑至二三耗或三七耗者、機關槍數或炸彈之攜帶數、綜觀各國、漸有增加之趨勢、然而增大口徑者在火器方面、固已威力增加、而所備之槍數及攜帶之彈數、自不能不因之減少、所謂痛痒相關者是也、而議論遂由此分歧矣、

爲求搭乘者之安全、機之機關部、油槽等、以銅板防護之、此種理想、至最近特別濃厚、

其八 工兵資材

隨戰爭之機械化、致戰場上需要龐大數量之重車輛與重材料、更爲此等物品之謀機動或輸送、於是整備架橋材料或構築道路之資材、俱有比較從前數量與規模、愈形加大之必要、又爲應付現今火器威力之增大、謀築城者之於各種土木建築器材之準備、亦成爲緊要之事、

說明

在各種地形地質之戰場上、欲使機械化部隊得以縱橫馳驅而無阻、更欲使近代戰之資材、雖特別大量消耗、亦得圓滑補給而無碍、自以先克服地障爲要、而整備各種之交通資材、適成緊要之事矣、

近代戰每自空地發生極熾烈之火力、是以不問其如何攻防、統戰鬪與築城言之、已至以不即不離之關係爲必要矣、關於此點、惟有居一國之最高權力者、自立於陣頭、作獅子吼、以大量之國帑、築成基礎福利得線、或計劃史太林線、而其所用之資材、約計其數、當屬無量、雖如此、究之散在各方之器具並材料、欲其迅速聚積於所望方面、以應作戰之要求、殊非容易問題也、

（待續）

徒步兵排班之指揮及訓練 (續)

日本陸軍機甲本部高等官集會所編行
陸軍軍官學校教授部譯務官陶家駒譯

團砲

團砲之主要用途、爲對於敵之重火器、及其他種火砲威力所不及、或壓制困難之目標而在較近之地區者、胥以此壓制之、遇有必要、對於移動之戰車、射距離在一千米以內者、亦能作有效之射擊、射擊時之主要使用爲榴彈、

其主要之射擊性能如左、

一、實用射距離

概爲一千五百米以內

二、射擊在一千米附近時效力之標準

1. 對於依據掩體之重火器、欲壓制之、概須十五發、欲撲滅之、概須二十發、
2. 對於時速約爲十五杼之直進戰車、欲撲滅之、

概須十發、

3. 對於鐵條網、欲其成一大概之破壞口、則所需之彈數、約爲射距離百米數之三倍、

(譯者註 例如射距離爲一千二百米者、則需

彈 $\frac{1200}{100} \times 3 = 36$)

三、榴彈之效力

概與野砲同

- 四、最大之實用發射速度、一分鐘概爲八發、

五、超越及間隙射擊之界限如左

1. 超越射擊

甲、平坦地

射距離在七百米以上時得實行之、當此狀況、障地之與友軍、及目標之與友軍、其隔離

度當如下圖、

乙、目標如在陣地與

友軍頭上延長線之

上方時射擊法當與

機關槍速射砲同、

但砲口前五十米以

內、不得有友軍存

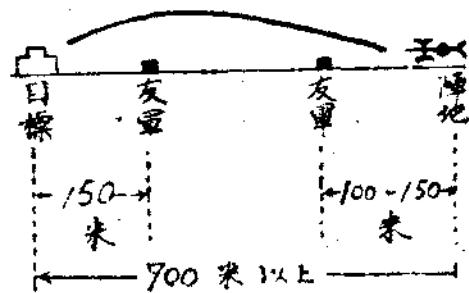
在爲要、

2. 間隙射擊

與機關槍速射砲同

野 砲

野砲以強大之威力、機動迅速之火力、對於重要之目標、適宜以集中發揮其射擊威力、俾敵震駭擊滅、或破壞其障礙物及其他設備簡易之陣地、是其專任、然於暴露之人馬、則使用榴霰彈或榴彈、破壞



障礙物、陣地設備等、則使用榴彈、又、應乎所要

、亦有使用發烟彈、照明彈、燒夷彈者、

其主要之射擊性能如左

一、最大射距離 一萬米

二、實用射距離 概爲五千米

三、射擊效力

1. 一連同時能制壓之正面、概爲一百米、

2. 對於戰鬪中暴露或依據掩體人員之射擊、

欲殲滅之、每一百平方米、每分鐘概需十五發

3. 對戰車之射擊

直接照準(五百米至一公里)時、大概五發中

能有一發命中、間接照準時、大概五十發、能

將正面百米內之戰車、破壞其三分之一、

4. 障礙物破壞

甲、欲完成一破壞口、所需彈數如左式、

$100 \times (\text{射距離之百米數} - 1) = \text{所需彈數}$

乙、欲大概成爲一破壞口、則需上述之半數
四、彈丸效力

1. 榴彈 效力半徑 概爲二十米
2. 曳火榴霰彈之效力界如左

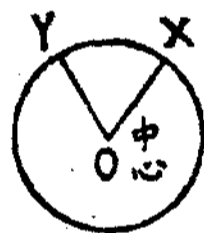
射距離	寬	縱長
三 千米	二十米	二百米
五 千米	二十米	一百米

五、超越射擊

使用榴彈時、友軍與目標、要隔離一百米、然如支援衝鋒之射擊、緊接其最終彈即行突入、則不必顧慮若干之損害、又向敵近迫之時、可近至六十米乃至一百米附近爲止、

密位之概說

- 一、密位也者、乃表示角大小單位也、
- 圓心角（於圓之中心、所成之角 $\angle XOY$ ）之大小、與對於此角圓弧 XY 之大小、成比例、故半徑



OX 如爲一公里、（XY 而爲一米時、則 $\angle XOY$ 之角度爲一密位、（以百密位爲一分劃）、然 $\angle XOY$ 極小之時、則（XY 可視爲等於直線之 XY、故於 $\angle XOY$ 、OX、XY 三者之內、得知其任何二者之值、則其他一者之值、即可簡單求出之、

二、 $\angle XOY$ 、OX、XY 之內、以已知二者之值、求其他一者之值之方法、

1. 已知 $\angle XOY$ 及 OX 而求 XY 之法

$$XY = \angle XOY \text{ (密位)} \times \frac{OX \text{ (米)}}{1000} \text{ 米}$$

2. 已知 $\angle XOY$ 及 XY 而求 OX 之法

$$OX = 1000 \times \frac{XY \text{ (米)}}{\angle XOY \text{ (密位)}} \text{ 米}$$

3. 已知 XY 及 OX 而求 $\angle XOY$ 之法

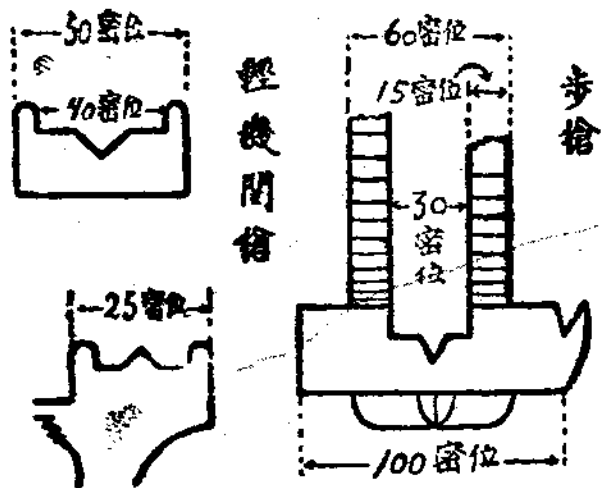
$$\angle XOY = \frac{XY \text{ (米)}}{OX \text{ (米)}} \times \frac{1000}{\text{密位}}$$

五米	三米	一米	XY / OX
五〇密位	三〇密位	一〇密位	一〇〇米
二五密位	一五密位	五密位	二〇〇米
約一七密位	一〇密位	約三密位	三〇〇米
一〇密位	六密位	二密位	五〇〇米
五密位	三密位	一密位	一〇〇〇米

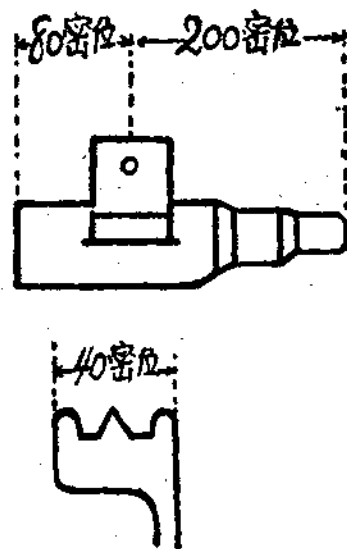
三、密位之簡易測定法

利用表尺、準星之密位測定法

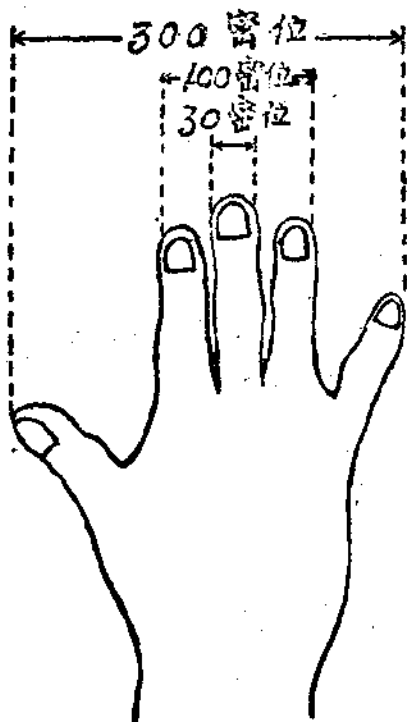
以臥射姿勢而照準之時



機閘槍



利用手指之密位測定法將臂充分伸直時



(待續)

工兵與他兵協同之教育法（續）

日本工兵監部一節員著
綏靖軍第十二團二營日文書記梁鏡鈺譯

第三、他兵及步兵之協同要素

其一 關於工兵用法之理解

一、工兵部隊能力之理解

1. 工兵團係以現有之器材及隨時增加之器材、得在野戰中、實施其各種作業者也、然遇無器材或無器材運搬上必要之裝備時、則其他兵種、宜就工兵之希望、而以必要之部隊援助之或配屬之、此種事類、固甚多也、徵之此次事變、其間高等司令部或協同部隊、提出前記之運搬機關者、工兵概得完成其作業、否則殆不能獲得成果、已成常例矣、

2. 工兵連為作業之單位、用其現有器材、得於野戰時實施其一般作業、依團器材之配給、及連器材之配備變更等、得在野戰時遂行其各種作業、關於運搬機關之分配、概與就團所述者相同、

3. 工兵排係以其現有之攜帶器材、得實施一部分簡易作業、若連部更配給以器材、即得獨立而於某期內實施一部分之作業、

4. 工兵能擔任排內之一種任務、工兵部隊之使用、應力避排以下之分割、蓋工兵作業之特質上及技術上、不僅需要適切之判斷、以作十分準備之基、亦非因班長之能力、未能十分充足、實則班之作業、有因種類而須變更其人員及器材之必要也、

二、基於工兵兵力之使用法

工兵之兵力、向不足用、是以使用之者、惟於最緊要之時機、而以向重點集結使用之為主義、使用工兵之原則、已明示於作戰要務令第二部第二十七條內、其要領、即不論其為協力與配屬、俱應同心同體、向達到步兵之戰鬥目的而邁進、從而為步兵部隊者、無論工兵部隊之協同形式如何、而其處理、要使之同一也、

1. 本隊可以實施之作業、應盡力自行實施之、以求節約工兵力爲要、
 - 不與工兵以相當之休養而連續使用之、易使其陷於過勞、及至實在緊要之時機、反不得使其發揮最大戰鬥力、似此之例、在此次事變中、固已屢見不鮮矣、又如修理簡單道路時、理應由各兵自行按照交通教範實施之、乃聞大多數專使工兵擔任、甚至車輛上搭載土工器具之某部隊、直至工兵修理道路工竣爲止、始終休憩於附近之車上、而不一施援助者有之、
2. 作業實施時、當以工兵配屬於重要部分、而關於材料之運搬及簡單之作業、則使他部隊進而援助之、以期其迅速完成、俾爾後工兵之行動、不生故障、
3. 敵前作業時、縱分配有工兵部隊、一屆狀況之許可、務令速歸其連(團)長之指揮下、以期其爾後之兵力器材、得向其所望之時機及地點、適切使用之爲要、
4. 分配工兵之時、應避排以下之分割爲要、其配
 - 一、有一排者、應準前記之趣旨、指示其使用之時期或地域、作業所必要之人員器材等、使之十分充足、並在作業終了後、迅使回歸、就其連(團)長之爾後使用計畫不生故障加以留意、是爲必要、
 - 二、基於作業特質之使用法
 1. 明示以迅速之企圖、附與以準備之時間
 - 工兵之作業、凡偵察、計畫、整備器材等、均需要甚大之準備時間、故欲其作業、得收豫期之效果、必使其準備、得有周到之餘裕、是以指揮之企圖、務宜從速、如有可能、並使用工兵之企圖亦指示之爲宜、尤其在作業位置隔離時、或僅以携行器材、不能實施其作業時、爲應如是、
 - 徵之此次事變之經驗、高級指揮官之舉示企圖、未得相當時機、因之工兵之作業準備、頗欠周到、致結果未能達到會戰(戰鬥)目的者、其例爲不少也、
 2. 對於工兵作業之積極掩護

工兵在他部隊掩護下、尤其在步兵掩護下之實施作業、是爲通例、此蓋欲藉少數之工兵、得使多數之人員、各向其作業、專心從事也、職是之故、不獨直接關係之部隊、即附近部隊、亦當進而熱心掩護之爲要、至於工兵、雖在掩護不周之情況下、應有勵行作業之決心、而在其他兵種、尤其步兵、縱身無寸鐵、亦應挺身而使從事作業之工兵、減少損害、並使其有完全成功之望爲要、故擔任掩護之部隊、須明瞭作業實施之要領、甚於狀況之判斷、而使掩護之配備及行動、十分適切、並善於容納工兵之希望、誘發其作業必成之信念、是爲緊要、

其二 成果之活用

工兵敵前作業、所得之成果、能否適當、是爲協同動作上最後之決定、且爲精神結合之精粗一佐證、如衝鋒作業時、施行障礙物之破壞、或側防機能之制壓、此種作業之成果、原與衝鋒之實行、間不容髮、善於此者、惟在斷行其計畫、確實其連絡、作

業部隊排除所有之障礙物、在預定之時機、完成準備、衝鋒部隊、不受局部障礙之眩惑、完全利用成果、即時移於實行、必如是始得期待成功、此固宜深切銘記者也、
此次事變、因缺乏成果之適切之利用、致工兵作業終歸無效者、例亦不鮮、

第四、教育方法之重要課目

諸兵協同之教育、在以連合演習而達其目的爲主、是以事前先使互相知其性能爲宜、連合演習、先就基礎之動作教育之、次行綜合教育、後則就秋季演習等、實施諸兵協同之應用訓練、

註 師之教育、在前記之基礎教育暨綜合教育時、又、各兵科營連長集合教育及派遣他科將校於工兵隊時、因各兵種之協力、無論形而上形而下、皆能呈現至大之效果、此則徵之實績、至爲明瞭者也、

其一 基礎教育

基礎教育、應特謀機會、於綜合教育開始前施行之、其主要者、乃對新任幹部以下、就戰鬥及作業之基本的事項教育之、

本教育之施諸步兵時、宜自平日預先指定其應協同之步兵團及工兵連、

需要訓練之課目、概要如次、

一、步兵

1. 對於幹部以下、在衝鋒作業上必要之作業法、及掩護法之基本動作、

2. 對於步兵幹部以下、在敵前渡河時、關於舟之編成、運搬、泛水、乘員、航行間之注意、及上陸法、

二、全兵科

馬匹、車輛等門橋之搭載、卸下、與舟渡同時所行之水馬訓練、

其二 綜合教育

綜合教育、或特設機會、或利用野營或野營往復等時實施之、主旨在就部隊戰場必須之事項教育之、

認為主要必須訓練之事項如左

一、步兵

1. 陣地攻擊時之步工協同、主要者為連絡、協定、衝鋒作業時之掩護、及作業之實施、隨陣地內部攻路時之作業、及資材準備、

2. 渡河攻擊時之步工協同、主要者為敵前漕渡時（以隱密為主要）之連絡、協定、渡河準備及實施、

二、戰、砲、工兵

陣地攻擊時之交通（戰車地雷及其他障碍物之除去及超壕等）、及敵前渡河時漕渡之乘機實施、

三、工輜重兵

敵前渡河時之架橋（渡河）、材料之運搬、授受、推進、

其三 師演習

此種各兵之綜合訓練、係就陣地攻擊、或渡河攻擊、作進一步之加強實施、尤其對於工兵、作實際的作業訓練、及練成其與各他兵種之協同等、特別留意為要、

（完）

軍鴿之研究（續）

綏靖軍唐山行營上尉參謀胡心拙

四〇、軍鴿損徵之種類

1. 角膜翳 眼膜損傷而生癢痕、
2. 失明 兩眼全盲或左（右）眼失明、
3. 過長嘴 上嘴較下嘴長、
4. 交叉嘴 上下嘴交叉不齊、
5. 垂翼 兩翼有病、致主翼下垂、
6. 趾缺損 脚趾損傷或缺失、
7. 關節腫 因翼病或脚病而關節腫、
8. 骨瘤 因骨折損、治癒後、遺有隆起之疤痕
9. 其他 其他一切異常狀態、

軍鴿兩性之鑑別

四一、軍鴿兩性鑑別之必要

軍鴿兩性之鑑別、殊重要而甚困難、故飼養管理
者、須細心考查、以經驗之心得、而養成鑑別之
能力、實為必要、

四二、軍鴿雌雄鑑別要領

軍鴿兩性鑑別要點、列比較表於左、

體格	區別	
	雄	雌
強	大	較小
容姿	胆大好鬥、具有一種氣、傲威嚴之丰姿、	端麗秀美、舉動有溫順之姿態、
動作	雄者以夫位、自居、對於巢之占有權、觀念較大、	雌者以夫位、自居、對於巢之占有權、觀念較小、

軍鴿之飼養與管理

發情之狀態	頸	嘴	頭	體重
頭舉胸張、頸背部羽毛、扛起、尾及翼張、並發、特異之鳴聲	頸較粗大、羽毛雄厚、堅實、而羽色光澤極好、	短而大、且寬廣、	頭部呈球形、且強大、額部廣、後頭部發達良好、	一般較大、普通為四二五瓦至五二五瓦、
動作安靜、有向雄鴿表示媚態之狀	頸較細長、羽毛柔弱、而光澤稍次	細而長、且窄小、	頭部扁平	一般較小、普通為三八〇瓦至四八〇瓦、
	幼鴿殊難判明	一般相類、輒難判明、	頭部為雌雄區別之顯著表徵	

三四

四三、飼養管理之一般要則

軍鴿之飼養及管理、為軍鴿訓練中最緊要者、如有不當、非但無成效可以利用、並能貽害通信、終致徒勞、欲免此弊、惟在飼養者講求鴿體之如何保全、如何發育、飛翔力之如何進展而至於卓越、更以親切溫和之態度、盡其最大之保護手段、養成軍鴿旺盛之歸巢心、

四四、養成旺盛歸巢心之必要

軍鴿之體力、飛翔力、記憶力等、訓練無論如何良好、若不養成其旺盛之歸巢心、則時有遠逸不歸之虞、軍鴿有如此惡癖、非但一切希望胥歸泡影、且失戎機而誤要事、故養成其旺盛歸巢心、乃訓練第一要事、此點切須注意、

四五、飼養之必要條件

欲鴿體之得以保全且增進其發育、對於鴿之衛生及保健、必須講求、如鴿舍內每日糞除、使常保持清潔、空氣流通、陽光十足、以及精選飼料、適當配合之（鴿之飼料須多種米穀配合、後詳述

適時飲之以水、勵行飛翔運動並沐浴等、均屬飼養必要之件、

四六、勵行各種保護手段以引起鴿之安居久住心、人類富於感情、禽亦如是、故欲鴿之安心久住、須於各種保護手段加以講求、例如飼養者之態度親和、鴿舍之設備適宜、捕捉時勿躁急致生驚恐、雌雄同棲及孵卵育雛時之適宜護衛、以及害鳥之防止、疾病之醫療等事、皆所以爲謀快樂生活、而引起安居久住之心也、

四七、捕捉時之注意

鴿性溫順而易驚、捕捉時若以粗暴臨之、鴿必驚懼飛颺、日久成惡癖、拒絕捕捉矣、示之以慈謐態度、施以遲緩行動、則鴿必易於就捕、日久亦成習慣而不驚矣、

四八、就軍鴿之各種外貌而察知其內心法

軍鴿之表情及心理、飼養者須悉心考察、遇有惡癖、即加矯正、茲分述其表情於左、

1. 愉快時、眼神敏捷、雀躍發聲、並張胸振羽、

時作深呼吸狀、

2. 不愉快時、眼光雖銳而反射、動作遲緩、全身羽毛逆立、兩翼弛張、頸部收縮而欠伸、

3. 疲勞時、眼神遲鈍、翼羽緊縮、頭部時藏於體

羽中、每每蹲立佇居於椽頭室隅、作疲倦狀、

4. 憤怒時、眼神緊張而銳敏、羽翼極度收縮或膨漲、發興奮之怒聲、頭亦頻作伸縮狀、

5. 恐怖時、翼羽及趾部緊縮、作準備飛翔姿勢、頭部則上下左右擺動、並呈警戒注視之狀、

6. 渴時、眼孔張大、時閉時合、口亦時時張大作喘息狀、徘徊於飲水器之周圍、

7. 腹飢時、頭及眼呈敏銳狀態、時以逍遙姿態作覓食狀、

8. 腹飽時、頭及全身之羽毛收縮、眼亦時閉時合、呈倦怠狀、

9. 發情時、雄鴿頭羽逆立、頭部上下搖動、以尾羽掃擦地面、並發特異之聲、雌鴿則周圍徘徊

之、

10 產卵時、銜草營巢、精神不定、如害熱病之狀、

四九、飛翔運動必須日日行之

飛翔運動、爲訓鴿必要之日課、若久閉置於舍（籠）內、影響及健康、且減退其飛翔力、故必每日準時行之、（普通朝夕二次）

五〇、健康良好之軍鴿狀況如左記

1. 姿容秀麗、舉止活潑、表現一種英爽氣概、
2. 羽毛光澤、呈有白色脂粉狀、
3. 眼神快活呈蒼薇色、
4. 鼻瘤滑澤而濕潤、
5. 肛門藏於軟羽之內、周圍清潔無糞跡、且呈赤色、
6. 體溫通常約四十二度左右（置體溫計於鴿之肛門內以測驗之）

五一、軍鴿飼料選擇之必要

軍鴿之飼料、關係鴿體之保全發育以及通信能力

等之良否、故飼料之選擇、飼量之配合、飼食之時機等、均須講求、以期鴿體保全發育之良好、

五二、軍鴿飼料選擇之條件

1. 富於榮養且含有「維他命」之品質、
2. 切忌陳腐飼料、
3. 攜帶方便、補充容易、
4. 合乎生理且消化容易之品質、

五三、軍鴿飼食時之注意

- 軍鴿味覺、非常銳敏、除飼料須加意調理外、則飼食時、亦須注意左列事項、
1. 須將飼料散佈均勻、以免爭食互鬥、
 2. 須按定量順序飼與、先飼白豌豆、次玉蜀黍、麻子、白米等、若混合飼與則有捨棄擇食之弊
 3. 須注意飼料之清潔、勿混沙土、
 4. 梅雨時節、須防飼料潮濕、存貯於布袋內、
 5. 食慾不振之鴿、須調查其原因、

（待續）

步兵 輕機關槍 騎槍 手槍 射擊教範之研究 (續)

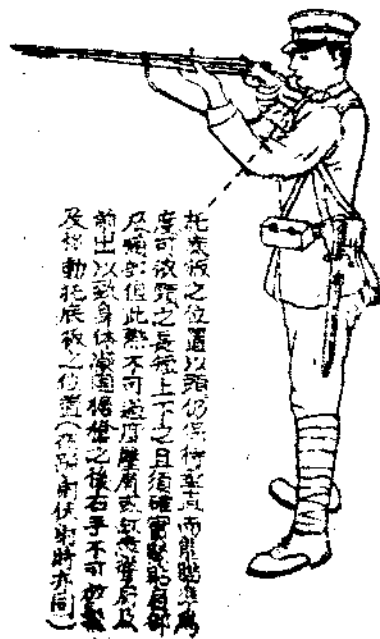
第五十五條原文 据槍之最要者、在瞄準擊發間使槍不動搖而穩定于臂上、

各種姿勢之据槍要領及要點、如第十七至第二十二圖所示、但當教育各種姿勢之据槍法時、須適應各人之體格懇切教示之、務使深刻體會其要點爲要、

第七十圖 立射之据槍其一 正面



第八十圖 立射之据槍其二 左側面



第九十圖 跪射之据槍 正面



圖一十二第
一其 槍据之射伏
面正



(甲) (乙) (丙) (丁) (戊) (己) (庚) (辛) (壬) (癸) (十一) (十二) (十三) (十四) (十五) (十六) (十七) (十八) (十九) (二十) (二十一) (二十二) (二十三) (二十四) (二十五) (二十六) (二十七) (二十八) (二十九) (三十) (三十一) (三十二) (三十三) (三十四) (三十五) (三十六) (三十七) (三十八) (三十九) (四十) (四十一) (四十二) (四十三) (四十四) (四十五) (四十六) (四十七) (四十八) (四十九) (五十) (五十一) (五十二) (五十三) (五十四) (五十五) (五十六) (五十七) (五十八) (五十九) (六十) (六十一) (六十二) (六十三) (六十四) (六十五) (六十六) (六十七) (六十八) (六十九) (七十) (七十一) (七十二) (七十三) (七十四) (七十五) (七十六) (七十七) (七十八) (七十九) (八十) (八十一) (八十二) (八十三) (八十四) (八十五) (八十六) (八十七) (八十八) (八十九) (九十) (九十一) (九十二) (九十三) (九十四) (九十五) (九十六) (九十七) (九十八) (九十九) (一百)

此圖說明伏射時槍据之原理。其要點在於：(一) 槍托緊貼右腮，以資穩定。(二) 左前臂支撐槍身，使其與地面平行。(三) 身體自然安定，不加任何緊張。此種姿勢能確保槍口之準確與穩定。

圖十二第
槍据之射跪
面側左



此圖說明跪射時槍据之原理。其要點在於：(一) 槍托緊貼右腮，以資穩定。(二) 左前臂支撐槍身，使其與地面平行。(三) 身體自然安定，不加任何緊張。此種姿勢能確保槍口之準確與穩定。

圖二十二第
二其 槍据之射伏
面側左



(六) 之角度大則左前臂因之前出對於槍之保持固屬安定但前出過甚則上體接近地面反有使槍筒因擊發時之震動而安定則對於(乙)之角度須在四十五度以上為宜

研究

、各種射擊姿勢之据槍原理及槍不動搖之基礎、槍之能否穩定于臂上固與身體之動搖有關、但與槍之安定有直接影響最緊要部分則為左前臂及貼頰與著肩三點、左前臂乃槍之依托台、如若堅確、槍身自然安定、又加托踵緊著肩部以及右頰從

上壓緊槍尾左側面、尤爲穩定、如於此際停止呼吸、縱令右手全離槍把亦不致搖動、即在瞄準擊發間亦不致動搖而穩定於臂上、

二、射擊姿勢之要點

如立射姿勢之左前臂務須使其垂直爲宜、但依體格之關係、若使過度垂直、則半向右之角度必大、反使托踵著肩困難、又跪射姿勢之上體宜垂直、左前臂亦須垂直、但依臂及脚之長短得適宜增減其角度等是也、茲將本條各種射擊姿勢各圖之要點分別列示如次、

1. 立射姿勢之要點

甲、第十七圖 要點之說明

A. 左前臂以垂直爲宜

左前臂乃支槍之支柱、愈近垂直愈爲穩定、是以左臂必須前出方可垂直、至半面向右者乃使前臂更加前出俾易於保持垂直、

B. 右肘大概與肩同高

右肘過低則托底斂著肩不確實、槍身亦有傾右之弊、如過高、則槍身易傾於左、且有妨害後列之射擊、

乙、第十八圖 要點之說明

兩脚須在含肩垂直面內

左前臂雖以使其垂直爲宜、但依體格之關係若使過度垂直、則半面向右之角度必大、反使貼肩困難、於此可知角度之大小乃在顧慮左前臂之垂直、而臂又須顧慮貼肩之困難與否、是以肩之方向爲立射姿勢之基礎、並非以脚爲基礎也、其他各種姿勢之据槍、概以肩臂行之、亦應以肩之方向爲基礎、故兩脚須在含肩垂直面內者、其理蓋基於是也、

2. 跪射姿勢之要點

甲、第十九圖 要點之說明

左前臂及左腿務使其近于垂直、

除左前臂及左腿務使近于垂直外、右肩右眼及兩手均在含槍垂直面中、左足尖宜稍向右在右眼之直前附近、

乙、第二十圖 要點之說明

A. 上體宜垂直

上體垂直乃跪射姿勢最要之點、倘非真直、則必傾於一方、致影響上體搖動、瞄準自難期穩固、如此上體有因臂脚之短不能垂直者、左手之位置可往後移、或適宜增加左脚屈曲之角度以補其短為要、

B. 肘之突出部與膝蓋突出部不可使其正相接觸如肘膝突出部正相接觸則不易穩定、通常左肘須在膝蓋骨後方之凹部方可保持穩固、

C. 頭宜垂直

視力以直視為最不易疲勞、斜視則次之、揚目上視則最易疲勞、是以頭宜垂直、又頭傾

向前方發射之際拇指必與鼻端相衝觸、射手欲防此害、往往於不知不覺之間將頭昂起、以致瞄準不正確、且易成聳肩之癖、致命中之不良、是故頭宜確切保持垂直為要、

3. 伏射姿勢之要點

甲、第二十一圖 要點之說明

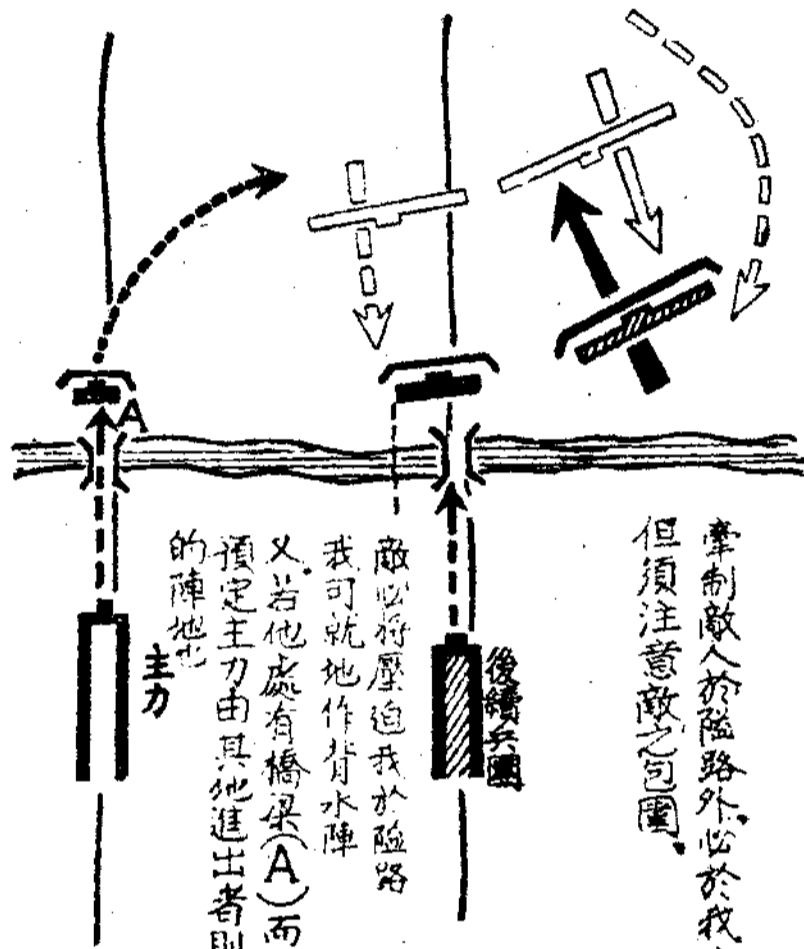
(甲) (乙) 之間隔過寬時則上體不能昂起、若過狹則兩肩高聳据槍困難、以普通體格論、(甲) (乙) 之間隔以與肩寬為適當、若過寬則不獨上體不能昂起、兩肘支持不實、易於滑動、且不能持久、並胸部被壓、致呼吸切迫、若過狹則不獨兩肩高聳、且胸腔被壓屈抑、呼吸亦感切迫、均必致据槍困難、

乙、第二十二圖 要點之說明

左前臂前出如過甚、則左肩低而右肩高、必致托底板著肩之位置亦高、且重量偏左方、全體之安定遂致不良、据槍自當困難也、(待續)

戰術原則圖解百題 (續)

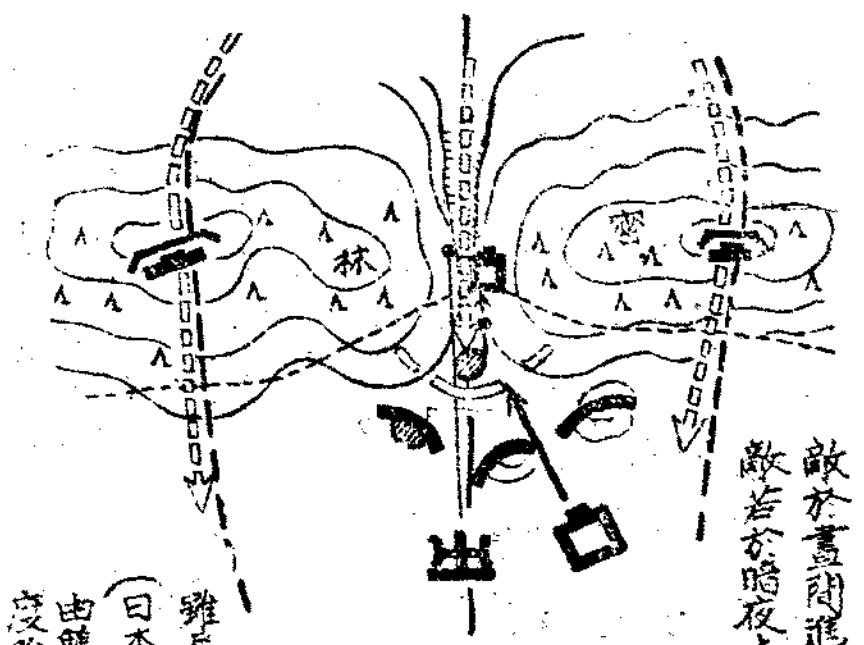
第八十五 隘路置於後方之防禦



牽制敵人於隘路外，必於我方有後續兵團時乃可，但須注意敵之包圍。

敵必將壓迫我於隘路，我可就地作背水陣。又若他處有橋梁(A)而作有橋頭堡式陣地，預定主力由其他進出者則此處即可作為犧牲的陣地也。

第八十六 隘路置於前方之防禦



敵於晝間進出恐不可能，故以謀夜間前進。
敵若於暗夜占有立脚點，則此種防禦即不能成立。

以砲兵縱射隘路為要。

敵必利用砲火之間斷而前進。

隘路內須派遣防害敵之前進部隊。

(以MG屬之)為必要。

雖屬主線路，亦須配備兵力以防敵之一部迂回。
(日本元曆元年，源義經曾以鷲尾三郎為嚮導，由鶴越而襲平氏陣，後三我蜀漢之末，部又偷渡陰平之遺蹟相類。)

小戰例（續）

本社社員楊鳳藻譯

包圍隊神速果敢、由突破而圍其兩翼以殲滅之之戰例

一般狀況

一、敵以平陸（山西省南部）附近為根據、就中山山脈一帶、努力增強陣地中、我第幾師（步兵二營、缺騎兵團、山砲一營、附屬重砲二連）決意由東西兩外側、包平陸附近而捕捉擊滅之、乃於昭和十四年五月二十六日、發下攻擊命令、

二、敵之兵力、為四個師與二獨立旅、約計二萬、山砲、迫擊砲、重輕機關槍等比較占多數、但新寡之兵甚多、於我軍之威武、及據有天險之堅固陣地、戰意甚強盛、俱非所知、

戰綫經過

一、六月五日我各隊利用夜暗展開、其間用盡手段、欺騙敵人、並上下一體、以萬全之注意、秘匿我之企圖、

二、六日拂曉、一齊開始攻擊、右翼隊一面擊破當前之敵、一面迅速突進、傍晚進至黃河畔、防敵向西方退避、

左翼隊據有數條大溝路、與堅固陣地、對於頑強抵抗之敵、作數次突擊、終於進至平陸東北大臣村高地之上、防敵向東方退避、

正面攻擊隊、自傍晚至夜間、概在攻略頂上緣之要點、

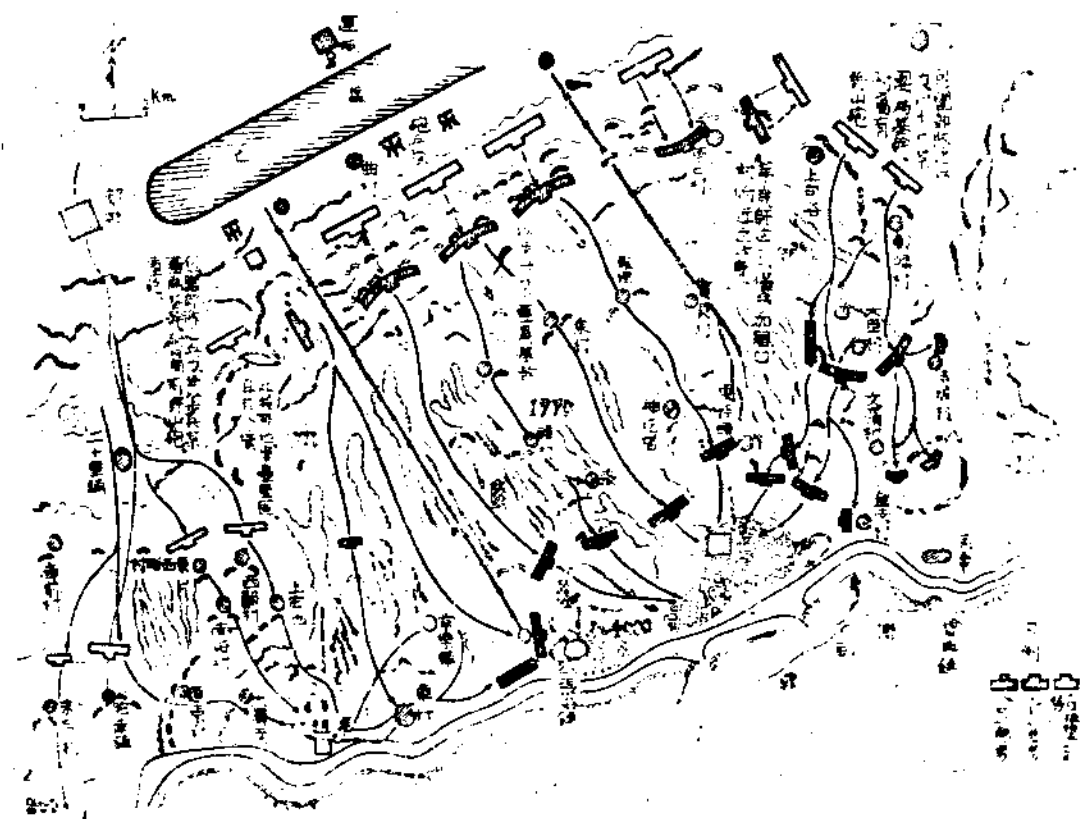
三、七日夜、有敵約二千、欲潰圍東竄、我於盤南村附近、予以大損害、又有四千、欲向西逃避、適遇向平陸急進之某某部隊、予以殲滅的打擊、又有欲向北逃避者、亦被我南下部隊擊滅之、自此之後、我各隊更縮小其包圍圈、直至八日之晨、終於攻取平陸城、而完成有光輝之殲滅戰、

四、敵我之損害如左、

我軍戰死七二、負傷二三七、敵軍戰死約四、七四〇、負傷占多數、俘虜一、〇五六、其他溺死者甚多、鹵獲品山砲四、迫擊砲九、重機三四、輕機五二、步槍達一、七三三支、

教訓

本戰關係由突破進而成兩翼包圍之戰例、至其獲得偉大之戰果、雖原因甚多、究以包圍部隊之嚴行秘密其企圖、且行動之神速果敢、使敵不得講求應付之處置、當為其主因（作要第二部第五四）、



古戰史（清）

劉蔭培

清由幽燕定天下說 增長白發祥圖

清崇德元年 明崇禎九年 八月癸未、命睿親王多爾袞及豫

親王多鐸貝勒岳託豪格等、率師征明、多爾袞率右

翼兵由中後所入、多鐸率左翼兵由錦州入、己酉、

武英郡王阿濟格等、率兵入長城、克昌平定興安定

安州寶坻東安雄縣順義容城文安、大小共一十六城

均屬順天 五十二戰皆捷、明詔諸總兵入援、兵部尙書張

鳳翼自請督師、命與中官羅寧、宣大總督梁廷棟相

犄角、皆不敢戰、己巳、阿濟格、阿巴泰、揚古利

等班師、太宗出盛京十里迎之、三年、八月癸丑、

以睿親王多爾袞爲奉命大將軍、統左翼兵、貝勒豪

格饒餘、阿巴泰副之、貝勒岳託爲揚武大將軍、統

右翼兵、安平貝勒杜度副之、分道伐明、九月、壬

申、太宗諭諸王貝勒群臣曰、明聞吾二路進兵、則

山海以東寧遠錦州之兵、必往西援、朕統大兵、前

往山海關一帶牽制其援兵、於是下敕徵孔有德耿仲

明尙可喜三王兵、冬十一月、丁酉、岳託奏九月二

十二日、從明境密雲北牆子嶺口、毀邊牆而進、分

軍四路攻克之、戊戌、多爾袞等、奏臣等自董家

口東二十里外青山關西二里許、由無邊牆處進兵、

入青山關、己亥、太宗親統大兵、向山海關進發、

甲辰、駐蹕渾河、己酉、命鄭親王濟爾哈郎、自前

屯衛寧遠進發、豫親王多鐸、向寧遠錦州進發、太

宗遂親向義州、乙卯、駐蹕錦州南、明總督盧象昇

遣三帥入居庸、趨都城、冬十月、京師戒嚴、洪承

曠孫傳庭合兵五萬、先後出潼關入援、清兵逼京城、旬日解去、四年、春正月、清兵克濟南、德王被執、二月清兵北旋、順治元年、甲申明崇禎十七年李自成僭號於西安、三月丙午、自成陷明燕京、明帝殉國、大學士范景文等死之、初、吳三桂率師入援、聞京城已陷、頓兵山海關、走清乞援師、而後長驅以入、自成大驚、脇三桂父襄作書招三桂、復遣唐通齎銀四萬兩犒師、別以賊兵二萬守關、三桂佯受其犒、出不意盡殺守關賊、復書絕父、四月、自成率精銳六萬衆、扶太子定王永王及吳襄東行、向永平、三桂擊賊於關門、賊方合圍、清兵至、自成策馬先走、衆潰、三桂追賊至永平、又破之、自成奔還京師、三桂歷城而營、自成合十八營拒戰、大敗、自成殺襄懸首城上、三桂披髮降鞍、哭於地、丙戌、自成稱帝、即位武英殿、丁亥、出彰義門西走、三桂追之、賊馬驟皆重載、三桂追至保定、賊還兵

闕、盡失輜重、追至真定、復大敗之、自成中流矢、走山西、三桂來降、戊寅、師次山海關、五月戊子朔、師次通州、百姓迎降、己丑、清兵定燕京、多爾袞與三桂追李逆、李逆挾太子二王遁陝西、清兵入北京、百姓安堵、秋毫無犯、明兵部尙書史可法、奉福王由崧監國南京、丁卯、攝政王多爾袞議建都燕京、遣輔國公屯齊哈和等齎奏迎駕、壬子、攝政王多爾袞致書可法、可法復書不屈、甲辰、清世祖自正陽門入宮、冬十月乙卯、祭天地、即皇帝位、丁酉、命和碩英親王阿濟格爲靖遠大將軍、帥師西討自成、命和碩豫親王多鐸爲定國大將軍、帥師征江南、十一月、張獻忠僭號成都、二年明宏光元年春、豫王移南伐之師、直擣嶧函、英王秉西征之旄、濟自綏德、旬月之間、全秦底定、自成奔商州、投誠睢陽總兵許定國、斬明鎮將興平伯高傑、江南平、六月、福王由崧就擒、明靖國公黃得功死之、

明亡、閏六月、故明禮部尚書黃道周等、以唐王聿鍵稱號於福州、兵部尚書張國維等、以魯王以海稱監國於紹興、詔大吏招撫江南江西廣東福建湖廣雲貴各省、清兵攻杭州、明御史劉宗周死之、九月、清兵入湖廣、英王阿濟格奏李逆自成率兵二十萬、聲言由西安直取南京、清兵擊之、十有三戰皆捷、自成遁入通山九宮因死、至是河南湖廣江西江南底定、清兵進克徽州、明御史金聲死之、黃道周兵敗婺源被執、不屈死、三年、以肅親王豪格爲靖遠大將軍、會郡王羅洛宏、貝勒尼堪、馳赴四川進勦張獻忠、六月、明魯王以海遁台州、八月、大兵至汀州、獲唐王、福建平、十一月、故明兵部尚書丁魁楚、兵部侍郎羅式相等、以桂王由榔稱號肇慶、清兵至順慶、獻忠伏誅、其黨孫可望李定國白文選等、潰走川南、旋附桂王、五年、夏四月、提督李成棟叛、以廣東附桂王、六年、清兵征湘潭、李赤心等走廣西、清兵克南昌、二月、清兵自南安抵信豐、李成棟自殺、江西肅清、五月、封恭順王孔有德爲定南王、懷順王耿仲明爲靖南王、智順王尚可喜爲平南王、冬十月、明魯王以海遁入金門、七年、冬十一月、定南王孔有德克復廣西、羅式相張同敞死之、平南王尚可喜克復廣東省城、定南王孔有德克復廣西省城、底定桂平二府、九年、命敬謹親王尼堪爲定遠大將軍、征湖南貴州張逆餘孽白文選、十年、冬十二月、以都統陳泰爲定南靖寇大將軍、駐紮湖南、進勦孫可望、十四年、十一月、可望降、十六年、吳三桂卓布泰多尼、三路進兵、直入雲南省城、桂王西遁、雲南平、天下混一、

論曰清聖祖入關、流寇西徙、通州迎降、定鼎幽燕、掃除遺孽、東服朝鮮、北踰沙漠、西達葱嶺、南至於海、兵威之盛、亘古無比、問其根本之地、則幽燕也、然則元室據幽燕有天下、成祖以幽

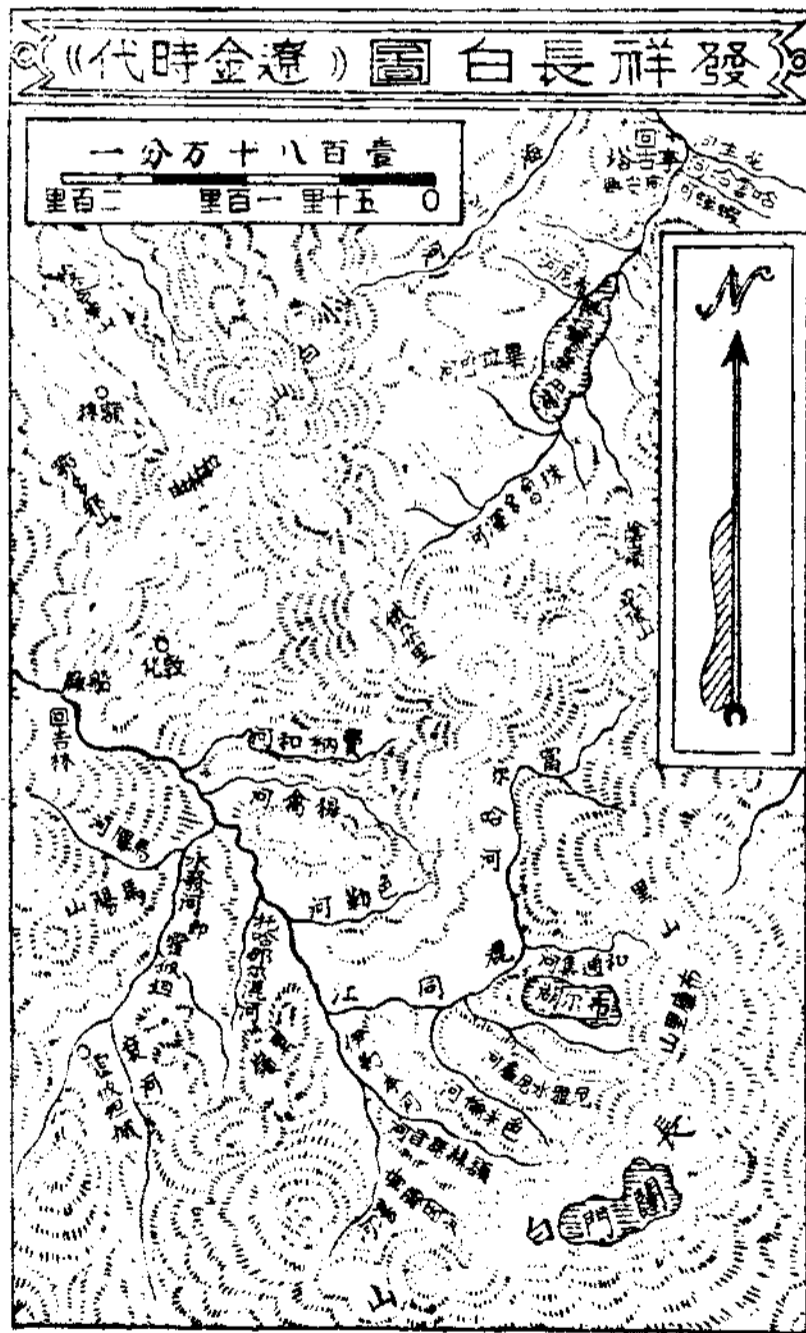
燕定東南、前清混一六合、殆全恃幽燕與、曰、非也、前清混一六合、不在先得幽燕、而在速定關洛耳、夫匡籌見滅於克用、守光繫組於存勗、幽燕終并於河東矣、田單用莒墨以復國、豐田貴毛踰河間以逼元、幽燕見蹙於三齊矣、明師自臨清北向、元順蒙塵、賊騎自土木西來、明英被虜、以幽燕逼處偏隅、一旦有警、徵兵天下、救未至而國先亡、燕京且自守之不暇、烏在其能創起也、故前清之用幽燕、而不盡恃幽燕也、攷順治元年、自成陷燕京、清兵入關、冬、西討自成、二年春、豫王直搗崎函、豫王奉命南征移師西討亦以定天下必先取關洛之故、英王濟自綏德、旬月之間、三秦底定、而總兵許定國遂平河南、當是時、明社既墟、人心已去、流寇劫掠、百姓倒懸、清兵所摧、如履無人之境、是年春、清兵復下揚州、東南遺孽、次第殄除、南平楚粵、東南平浙閩、西定巴蜀、述其用兵

從入之途、蓋全恃河南陝西耳、蓋河南四通八達、兵鋒所指、無不如意、陝西據河渭上游、扼天下之頭項、以關洛爲幽燕輔車之勢、天下不足定也、故其後三藩叛逆、僻在南服、亦借關中上游之勢、以蹙之耳、於虜、漢高以關中而困守於成皋、光武以河北而崎嶇於滹沱、明祖鄱陽一戰、屢瀕危險、惟前清入關、干戈所指、靡不從風、蓋自古以征討有天下、未有順於前清者也、以西北取東南、又未有速於前清者也、雖然、攻討無一定之理、形勢有今昔之殊、是故由居庸而南、由井陘而東、昔日之險、多在陸而不在海、由榆關而南、由黃海而北、今日之險、又多在海而不在陸、大沽夷於敵、則內險失、膠州灣威海衛無軍備、則外險失、然則燕京之在今日、其可不亟思所以用之也哉、

發祥長白^{遼金時代}、清室發祥長白山、山高二百餘里、
 其上有潭、曰闕門、周八十里、源深流廣、鴨綠混
 同愛濤三江出焉、三江蘊奇毓秀、產珠爲世寶重、
 朝發祥開基之始、

庫里倫、天生汝以定亂國、其往治之、於是遂居嶽
 白山東俄漠惠之野、俄朵里城、國號滿洲、是爲清

其山風勁氣寒、奇木靈
 藥、應挺候生、山之東
 、有布庫里山、下有池
 、曰布爾湖、相傳有天
 女三、長思古倫、次正
 古倫、三佛古倫、浴於
 池、浴畢、有神鵲銜珠
 果置季女衣、季女含口
 中、忽已入腹、遂有身
 、尋產男、體貌奇異、
 及長、母告以吞珠果有
 身之故、因命之曰、汝
 以愛新覺羅爲姓、名布



德國發明軍用蜂

自法國發明了破壞軍用鴿的方法之後、德國爲應付未來戰爭、乃又發明軍用蜂、據發明人的意見、認爲蜂是一種最有記憶力的、比鴿並無遜色、同時蜂體又小、不易爲人發現、比鴿更有特殊的好處、經過了德國的科學家醫學家軍事學家的研究、認爲這種發明、有很大的成績、試驗結果、確有那種效用、現在德國已經從事訓練軍用蜂、此在未來戰爭上、是頗堪注意的、不過此種發明的經過和訓練的方法、尙屬軍事祕密、而爲外人所難詳知、但他的發明、則却已引起世界各國的注意了、（軍事知識）

命令

綏靖總署訓令 需字第四一號
華北綏靖軍 三十三年一月三十一日

爲訓令事案奉

華北政務委員會財主字一三四一號訓令內開案據前
財務總署呈節稱轉據華北統稅總局呈以所屬石門統
稅局於該局奉准建築新局舍工程建築進行期間因應
需增加建築票照庫房地板廁所滲井等工程計共需臨
時費八千九百元可否准予發給呈請核示等情經核尙
稱屬實情所需工費除指令姑准在該總局及所屬各局
經費結餘項下動支所請臨時費應毋庸議外呈請備案
等情附呈概算書估價單各一份前來查值此時會非常
萬難方殷之際允宜遇事緊縮力崇節約以裕國庫而重
公帑該石門統稅局未經請准遽於原工程計劃書外增

加工事超支工費至八千九百元殊屬不合姑念前財務
總署令准該項工費在該總局及所屬各局經費結餘項
下動支一節尙屬允洽姑准備案嗣後各機關凡有建築
工事均應先事請准始得動工如再不俟核准遽自興建
除所需工費不予發給外其負責人員應嚴予撤懲以重
計政除訓令稅務委員會轉飭遵照暨通令外合行令仰
該署遵照并轉飭所屬一體凜遵此令等因奉此除分令
外合行令仰該 遵照此令

督辦兼
總司令 杜錫鈞

綏靖總署訓令 需字第七號
華北綏靖軍 三十三年一月二十二日

茲爲軍醫獸醫人員容易識別起見特將該項人員領章

命令

五一

改正其軍醫人員領章仍以深綠色絲織品為地獸醫人員領章以淺綠色絲織品為地其餘仍舊着自二月一日起施行除分令外仰該三轉飭各該員等遵照為要此令

督辦兼
總司令 杜錫鈞

發給總署通令 通字第四號
華北綏遠軍 三十三年一月二十四日

為通令事查綏靖軍官兵給與自三十三年一月份起採取糧餉劃分制度所有士兵學生司機及正式參加討伐官佐給養費一律由公家供給主食發給現品不另扣款但非討伐官佐仍歸自備以示區別茲查本署三十二年十二月下旬所發麪粉係供三十三年一月份主食之需即應作為一月份現品着按上項規定免扣麪價但非討伐官佐及有底缺學員工匠工人如本署軍校教導集團及其他附屬機關等官佐麪價仍應照扣（每袋二十五元）以符預算合亟通令一體遵照此令

督辦兼
總司令 杜錫鈞

代 郵

劉君格忱、趙君建勳、王君禮宗、張君本義、胡君需雲、劉君曉中、梁君鏡銓、劉君京元鑒、投稿已登第四十三期之部份、按照本社贈酬辦法、業已清算、即請飭價攜帶印鑑、來社走取為盼、

本社啓

法規

綏靖總署訓令 總字第二號
華北綏靖軍 三十三年一月十九日

爲訓令事本年一月十四日奉

華北政務委員會總字第一四零九號訓令內開爲訓令
事查華北各省公署各特別市公署及各省所屬之市縣
公署業已改稱省政府特別市政府及市縣各政府其縣
知事並改稱縣長各在案所有華北現行之各省市縣公
署組織大綱與其他章則等項內所載省市縣公署及縣
知事字樣均應改爲省市縣政府及縣長以符名實而使
適用除分行外合行令仰該署遵照並飭屬一體遵照此
令等因奉此除分令外合行令仰遵照並飭屬一體遵照
此令

督辦兼
總司令 杜錫鈞

綏靖總署通令 通字第三號
華北綏靖軍 三十三年一月十九日

法規

爲通令事案奉

華北政務委員會總字第〇八九四號訓令內開案奉
國民政府第五九九號訓令附發戰時公務員宴會及送
禮限制暫行條例並廢止公務人員宴會及送禮限制辦
法仰知照並轉飭知照等因自應遵照辦理除呈復並分
別函令外合行抄發原訓令暨條例令仰該署遵照並轉
飭所屬一體遵照此令計附抄發戰時公務員宴會及送
禮限制暫行條例一份訓令一件等因奉此合行照抄戰
時公務員宴會及送禮限制條例並國府訓令各一件仰
遵照並飭屬一體遵照此令

附抄戰時公務員宴會及送禮限制條例並訓令各
一件

督辦兼
總司令 杜錫鈞

五三

國民政府訓令

令華北政務委員會

據本府文官處簽呈稱

「准最高國防會議秘書處高秘字第四三九號公

函內開」

「案奉

主席交下最高國防會議三十二年十二月九日第

三三次會議討論事項第三案

「主席交議、為中央政治委員會丁委員獻村前呈戰時公務員宴會及送禮限制暫行條例草案經交新國民運動促進委員會會同內政社會福利兩部審查具復請鑒核等情、請公決案、決議、照審查意見通過、送國民政府公布並將現行公務人員宴會及送禮限制辦法廢止、」等因、遵經記錄在卷、相應錄案並抄同上項暫行條例函請查照轉陳明令分別公布廢止、」等由、理合簽請鑒核、」

等情、據此、自應照辦、除明令分別公布廢止並分行外、合行抄發戰時公務員宴會及送禮限制暫行條例一份、令仰該會知照、並轉飭所屬一體知照、

此令

計抄發戰時公務員宴會及送禮限制暫行條例一份

主席 汪兆銘

兼行政院院長 汪兆銘

立法院院長 陳公博

司法院院長 溫宗堯

考試院院長 江亢虎

監察院院長 梁鴻志

三十二、十二、十六

戰時公務員宴會及送禮限制暫行條例

三十二年十二月十五日
公布

第一條 為適應戰時體制儲存物資增進國力並厲行

節約為國民表率特制定本暫行條例

第二條 戰時公務員必須有公務上之需要方得設宴
款客並應申明事由報請主管長官備查

第三條 凡遇國家慶典或重要紀念或國際儀節中央暨地方長官認為有必要時得舉行宴會

第四條 公務員本人或其子女舉行婚禮以備茶點為原則必要時經主管長官核准得備極簡單之筵席

第五條 公務員本人或其直屬尊親年未滿六十者絕對不准發東設宴慶壽或挽人代發壽啓但得備茶點

麵點款待親友

第六條 公務員遇有喪事對於弔者不准設宴款待

第七條 公務員生育子女及子女彌月不准設宴款客但得備茶點

第八條 公務員之已故親屬誕辰不准發東設宴

第九條 公務員遇有其他喜慶事件或為聯歡或為懇談得備茶點不准假借名義設宴款客

第十條 戰時宴會菜肴務極簡單不得採用奢侈高貴

物品如魚翅燕窩熊掌鮑魚等尤不宜採用以示儉樸

第十一條 戰時筵席中菜以每席十人為原則每席菜肴包括大小冷熱乾濕甜鹹諸味不得超過八簋每席不及十人時菜肴應予遞減如係西菜每客不得超過四色

第十二條 戰時中菜每席及西菜每客價格由各地經濟局視地方情形斟酌規定公告之其不採用整席整

客菜肴者得予變通但絕對不准超過整席整客價格

第十三條 各地經濟局應令所屬酒菜館訂定戰時宴

會菜肴品目及價格每星期呈報備查如有高價奢侈

菜品應隨時剔除如價格過昂亦應隨時糾正之

第十四條 各地經濟局應令所屬酒菜館不准置備洋

酒供客酌飲如係午宴任何酒類均禁止供給

第十五條 戰時宴會時間不得妨礙日常職務並不得超越二小時

第十六條 公務員遇有婚喪事故或六十以上整壽得

收受禮金外其他事故不准收受禮金

第十七條 公務員致送禮金規定如次

甲、選任官特任官上將不得超過兩百元

乙、簡任官及中將上校不得超過五十元

丙、薦任官及中校少校不得超過三十元

丁、委任官及尉官不得超過二十元

前例各項送禮力金不得超過禮金十分之一

第十八條 公務員宴會及婚喪事故對來賓之車夫飯費以不發給爲原則

第十九條 公務員因婚喪事故散發喜帖訃告絕對禁用機關團體名義除親族戚誼外不准濫發喜帖訃告

應力求樸素不可華麗

第二十條 公務員遇有喪事除親族戚友執紼者外絕對不准雇用無謂之儀仗

第二十一條 違反本條例各條規定者無論何人均得向其主管長官舉發

第二十二條 主管長官經人舉發並查明屬實應即按其情節分別處分輕者記過重者降級最重者撤職屢

犯者亦撤職

第二十三條 各地經濟局及社會福利局應隨時派員分赴各處查訪如有違反本條例之規定者應立時糾

正之

第二十四條 戰時公務員在官署或官邸因公宴客其菜肴酒類及時間等仍應依照本條例之規定

第二十五條 本條例施行後公務員宴會及送禮限制辦法廢止之

第二十六條 本條例自公布日施行

總統令 通令 第三十九號
華北綏靖軍 三十五年二月七日

爲通令事案奉 華北政務委員會總字第一八零五號訓令內開爲訓令事案奉

國民政府訓令爲中政會議通過設置淮海省並特任郝鵬舉爲省長一案令仰知照並飭屬知照等因除分函暨分令外合行抄發原訓令文令仰知照並轉飭所屬一體知照此令等因奉此合行令仰知照此令

督辦兼
總司令 杜錫鈞

公 續

綏靖總署 通令 通字第二號
華北陸軍 三十三年一月十七日

爲通令事查軍官佐屬呈報履歷本有規則年來按期造送者固多而遲遲疏誤者亦復不少致於人事任免審核諸多不便現屆年度伊始所有春季份官佐屬履歷應呈報二份並於文到半月內尅期送署其因防地關係像片拍照困難者得隨後補呈自通令後各該部隊機關須切實遵照規則依限辦理該管長官尤應認真督飭勿得再事疎忽爲要切切此令

督辦兼
總司令 杜錫鈞

綏靖總署代電 通字第五號
三十三年一月十九日

第一集團盧司令第二集團樂司令第三集團宋司令第四集團陳司令第五集團劉司令第六集團齊司令第七集團薛司令第八集團王司令第九集團王司令第十集

團楊司令第十一集團高司令教導集團劉司令第七團齊團長第二十三團孫團長第三十四團王團長砲兵隊馮隊長唐山行營黃主任西陵守備隊薄隊長軍官學校秦校長憲兵學校邵校長憲兵司令部邵司令軍需訓練班喬主任軍事審判處李處長北京陸軍醫院王院長開平陸軍醫院胡院長濟南陸軍醫院趙院長修械所李所長軍事月刊社白社長軍人監獄高典獄長被服工廠李廠長鑒查本署及所屬各部隊機關學校三十三年度預算內關於人馬給與業經改善增訂現屆發放一月份經費之期自應依照新給與實行惟正式預算書尙未公布茲爲各部署有所遵循起見另照新給與定額領定經費暫行領發辦法以憑發放除一月份經費由署估定款額酌借接濟另行領匯外附發該辦法一份電仰遵照

杜錫鈞 印

附發經費暫行領發辦法

各部隊機關學校經費暫行領發辦法

一、官佐薪俸生活津貼（上年四月份起之增加津貼）仍照舊支給

二、士兵原支餉項生活津貼給養粉補助金等項科目過繁本年預算將糧餉劃分另行調整為餉項給養

兩項

1. 士兵餉項 二等兵月支二〇元一等兵月支二二

• 五〇元上等兵（憲兵）月支二五元軍士餉分

兩級計上士一級五三元二級四八元中士一級四

三元二級三八元下士一級三三元二級二八元司

機月餉六〇元以上各等兵及司機餉照支外其軍

士餉各部隊應按照原餉級新餉額支給至機關學

校一律暫照二級新餉額支給

2. 學員生津貼 軍官軍需學生每人月支津貼八元

譯務班學員每人月支津貼三〇元

3. 士兵給養費 每入月支四一元八角內中包括主

食費三四元由署籌發現品其餘七元八角為副食

費發給代金（譯務班學員及軍官軍需學生之給

養費與士兵待遇同）

三、馬匹飼料費 每匹月額一百七十元在由署籌發

現品未籌發前暫發給代金

四、增加官佐戰時津貼 准尉（打字員在內）以上

官佐自一月份起另按本俸十分之二支給戰時津貼

（各部署官佐一律照支）

五、增加官佐戰時給養費 凡正式參加討伐各官佐

自一月份起按照士兵待遇由公家支給給養費除主

食由署籌發現品外副食費七元八角發給代金

六、士兵剿匪加給 凡討伐部隊士兵仍照舊案每人

月支四元

七、增加各部署主官公費 應支公費主官及月額如

附表(自一月起支)

八、特種士兵加給 本年預算內所有憲兵及軍樂士

兵餉章與一般士兵相同(憲兵照支上等兵餉)茲

為示優異起見該項特科士兵另於餉項之外支給加

給俟此項加給定額核定後再行補發

九、士兵小被服及日用品 俟本署將現品籌妥後即

行發給

十、增加官佐家族津貼 此項津貼俟各部署將署頌

官佐家族調查表填報到署再行規定辦法

十一、上項人馬給與之改善除官佐薪津及士兵餉項

係屬經費列支科目外其餘給養馬飼料官佐戰時津

貼官佐戰時給養剿匪加給各部署主官公費均係提

列之專款各部署發放時分別造冊以免混淆

十二、各部隊一月份經費除人馬給與應照前項改訂

定額發放外至預算內公雜費及各部隊提列專款之

購置修繕旅費招待電台雜費並預算外例發之各連

隊討伐辦公費獨立營招待費等悉依照上年舊案辦理之

十三、本辦法係就各部隊機關學校預算科目綜合列

示各部署應擇有關各項實行之(例如剿匪加給官

佐戰時給養費等軍官學校教導集團及其他等機關

即無關係)

綏靖總署所屬各部隊機關學校主官公費表

集	導	教	軍官學校			部	署	職	別	公	費	月	額	備	考	
			校	教	學											生
軍	軍	團	司	學	教	校										
官	士	長	令	生	務	長										
隊	及	長		隊	長											
長	步			長												
	兵															
	團															
	長															
	連															
	長															

其	行營綏靖軍各部隊										憲兵司令部			團				
被服工廠廠長	修械所所長	砲兵隊長	通信部隊直屬長	司令部直屬長	連長	營長	獨立團團長	團長	集團司令部	連長	主任	中隊長	大隊長	司令部	汽車駕駛訓練隊長	譯務班主任	候補正特別班主任	軍官隊隊長
五〇〇〇〇	五〇〇〇〇	五〇〇〇〇	五〇〇〇〇	五〇〇〇〇	一〇〇〇〇	三五〇〇〇	三〇〇〇〇	八〇〇〇〇	一〇〇〇〇〇	一〇〇〇〇〇	一〇〇〇〇〇	二〇〇〇〇〇	二〇〇〇〇〇	一〇〇〇〇〇	二〇〇〇〇〇	一〇〇〇〇〇	五〇〇〇〇	
			步兵連及特科連均包括在內				集團所屬步兵團長											

他各機關學校	
各醫院院長	二〇〇〇〇
軍需班主任	二〇〇〇〇
審判處處長	二〇〇〇〇
宣導訓練所所長	二〇〇〇〇
西陵守備隊隊長	一〇〇〇〇
軍人監獄典獄長	一〇〇〇〇
軍樂隊隊長	五〇〇〇
甲種倉庫庫長	五〇〇〇

綏靖總署訓令 務字第一〇號
 華北綏靖軍 三十三年二月九日

際茲物質缺乏價格奇昂凡遇會議及各教育單位在入學或畢業等時其沿用之大副照像及同學錄之照像製版插圖等着即一律廢除而期勵行節約以省虛耗除分行外合亟令仰該 遵照此令

督辦 杜錫鈞

世界軍事新聞

綏靖總署秘書主任陳定遠

一月二日

德十二月中戰果 中華社柏林一日電、德總統大本營一日發表、德空軍及海軍部隊於十二月中對反軸心海軍部隊所予之損害如左：擊沉驅逐艦十八隻、快速艇一隻、砲艦二隻、擊毀：（一部推定沉沒）巡洋艦二隻、中型軍艦一隻、驅逐艦一隻、快速艇五隻、又德空軍及海軍部隊於十二月中所獲通商破壞戰之戰果如左：擊沉商船三十五隻二十二萬五千二百噸、擊破商船（大半推定沉沒）二十四隻十二萬二千噸、

一月三日

德陸空聯合殲敵 中華社消息、據海通社柏林三

日電、德軍部宣稱、東線什托密爾以南、德空軍冒惡劣之天氣、輔佐陸軍作戰、攻擊敵軍隊集中地及敵壘、是日夜、德空軍並向其輔地區之敵鐵路運輸施以有效之轟炸、

一月四日

德空軍夜襲倫敦 中華社消息、據德國通訊社柏林三日電稱、德機二日夜空襲倫敦云、

一月五日

德擊沉英艦四艘 中華社消息、據海通社柏林五日電、英驅逐艦損失詳情如下、三十一日午夜以前、德潛艇于比斯開灣、襲中英驅逐艦一艘、該艦於

午夜前即沉沒、數小時後、德潛艇隊於同一水域中、又與英驅逐艦隊二隊展開激戰、一驅逐艦被襲中船尾、立刻傾覆、又一驅逐艦、因中彈後、船中裝載之深水炸彈爆炸而告沉沒、最後一驅逐艦、於數魚雷猛轟下、立刻沉沒、

一月八日

日破敵魚艇一艘 中華社南太平洋某某基地八日電、六日夜在布干比爾島敦普利海面之日軍船艇、發現敵軍魚雷艇四隻、立即加以果敢攻擊、擊破其中一隻、日方無損害云、

一月十日

敵機襲羅馬阜姆 中華社消息、據海通社米蘭十日電稱、敵機八日空襲羅馬市內喀爾巴特拉居民區、蒙重大損害、敵機復於八日午間空襲阜姆、并自

六千呎之上空投擲炸彈六十枚、醫院一所被炸彈六枚擊中、敵機於城郊投擲燒夷彈、宿舍多所被炸毀

一月十三日

東線蘇損失極重 中華社柏林十二日電、德總統大本營於十二日發表戰況公報謂、德軍於過去二月間、在東部戰線破壞蘇軍戰車三百五十九輛、飛機四十三架云、

一月十四日

日軍襲敵飛行場 中華社南太平洋某某基地十四日電、日海軍航空部隊十一日夜轟炸阿貝馬馬島之敵飛機場、全彈命中、確認地下兩處起大爆炸、一處起火、同時其他一隊轟炸塔拉瓦島之敵飛機場、炸碎敵地上設施二處、使一處生大火災、日機皆安然歸還、

一月十五日

敵空軍襲羅馬 中華社消息、據海通社羅馬十五日電、此間官方十四日宣稱、聯合空軍飛機九十九架、十三日空襲羅馬、居民十一人死亡、百餘人負傷、死亡之十一人中、包含兒童六名、婦人一名、

一月十七日

英損機四十餘架 中華社消息、據哈瓦斯社伯爾尼十七日電、英美機十六日空襲德不倫瑞克未逞、損失飛機四十餘架、

一月十八日

德猛擊蘇軍陣地 中華社消息、據德國通訊社柏林十八日電、東線德轟炸機隊及戰鬥機隊、十六日

於柏提徹夫西部、對蘇軍陣地予以猛擊、同日午後、復於克里窩格勒附近地區、對蘇軍施以有力之攻擊、蘇軍人力與物力俱蒙損失、

一月十九日

日轟炸比列羅島 中華社南太平洋某某基地十九日電、日海軍航空部隊、呼應西部新不列顛敵上陸地點之日地上部隊之作戰、連日反復攻擊敵陣地、十八日午前攻擊比列羅島及馬加斯角之敵陣地、於比列羅島將全部炸彈命中陸上陣地、使一處發生火災、與敵P四〇戰鬥機五架交戰擊毀其一架、又於馬加斯角、投以必中彈、炸毀敵陣地、日方全機安然歸還云、

一月二十二日

英襲柏林遭喪機

中華社消息、據德國通訊社柏

林二十二日電、英機多架二十一日晚空襲柏林、損失飛機三十八架、同時英機十二架二十一日晚於挪威西海岸亦被德空軍擊墜、

一月二十九日

德潛水艦隊戰果

中華社柏林二十八日電、德軍

當局關於德潛水艦之戰果於二十八日正午聲明如次、德潛水艦隊於過去數日間、擊沉反軸心商船七隻、計五萬一千五百噸及驅逐艦四隻、商船大半爲自由型船、乃爲最初受雷擊而沉沒者、尤以開往摩爾曼斯克有強力護衛之船團、於北冰洋方面、受德潛水艦隊之攻擊、已蒙甚大打擊、該船團所搭載貨物爲戰車及飛機等、

一月三十日

德機夜襲倫敦市

中華社里斯本二十九日電、據

倫敦來電稱、德空軍於二十八日夜、襲擊倫敦、對市內中心地區投下多數炸彈、但倫敦全市之防空砲火、均一齊開砲、對此加以迎擊云、

一月三十一日

蘇軍反攻被擊退

中華社消息、據哈瓦斯社蘇聯

邊境三十一日電、列寧格勒之南及西南皆有激戰、同時伊爾曼湖西北方面亦有激戰、於最近二十四小時內、蘇軍自佔領列寧城至莫斯科、幹線之魯班及卡多窩後激戰已展至幹線西部之池沼等地區、蘇軍反攻、被德軍擊退、蘇已放棄布格河上流附近之數據點、謝爾卡塞方面、兩軍仍在苦鬥中云、

本國軍事新聞

綏靖總署嚴懲逃回學兵

綏靖總署召集各司令獨立團長等會議教導集團提出凡軍士教導團學兵之逃回原部隊者請嚴加懲處一案總署以學兵逃回原部隊即予留用殊屬不合嗣後凡逃回之學兵應即呈報該管長官從嚴懲處不得收容留用倘敢故違嚴懲不貸云

綏靖軍嚴肅軍紀

綏靖總署通令以我軍剿匪職在救民絕對嚴禁有擾害人民之事曾經令所屬各部隊機關學校等一體凜遵茲據行營主任黃南鵬簽稱冀東各部隊軍紀日漸廢弛亟應整頓以收軍民合作之效如有擾害鄉閭拿取人民財物情事除行爲者依法治罪外其直屬長官倘知情隱匿不爲檢舉一經查出亦應連帶從嚴懲處請鑒核施行等

情查軍紀廢弛自應極力整頓限於令到三日內集合所屬官兵剴切訓示務須嚴守軍紀不得稍有擾害人民之事倘敢故違定予盡法懲治決不寬貸其直屬長官如有知情不舉情事一經查出亦予連帶從嚴懲處並將訓示情形及日期具報備查云

綏靖軍樹燦爛功績

立於第一線突進剿共

去年一月九日決然而起嚴肅布告擊滅英美國民政府汪主席氏闡明宣戰佈告之真義稱「參戰爲中國之真復興建設乃中國走向自主獨立國家之途徑」故一旦宣戰佈告之時中國之國內整備強化在參戰目的達成第一主義集其重點先設置最高國防委員會軍政兩面均行強化軍事方面置重點於整備強化裝備向上精兵主義節節進行建軍方策國防保安隊與華北綏靖軍成

爲國軍之兩翼已在擊滅英美走狗重慶軍及剿滅民族的荼毒中國之共產軍前線蹶起尤以華北之綏靖軍在昨春設立華北剿共委員會時政會各機關一致立於剿共軍第一線收獲赫赫戰果自民國三十年至民國三十一年交戰次數超越八百皆收莫大戰果協力盟邦日軍挺身華北治安之建設此外剿共第一二三路三部隊亦不絕挺身向剿共戰邁向擊滅建設華北之贅共產黨軍之途華北之剿共工作發揮大東亞戰爭兵站基地之使命今後頗堪重視華北綏靖軍之活躍與大東亞戰爭有不可分之關係意義殊深華北政務委員會自設立剿共委員會以來動員一切機關進行剿共一頁工作之機動化亦與相呼應剿滅華北之癩的共產軍今後更應強化乃信而無疑者且當國民政府建軍途上綏靖軍之強化及該軍以大東亞戰爭必勝陣之一翼擔任華北建設之治安使命際今苛烈之決戰階段意義之重大也

駐保定綏靖軍一年來綜合戰果

駐保定綏靖軍智六〇〇部隊自國府參戰後深感所負職

責益形加重爲完成使命對於維護後方治安剿除匪共工作不遺餘力綏靖總署方面更爲加強該部之實力於參戰後更將某某團歸其統轄擴大防區於參戰前防區僅爲保定道清苑望都滿城完縣唐縣定縣曲陽新樂等八縣而參戰後防區更擴大增加保定道行唐及真定道靈壽平山正定等四縣而爲十二縣該部隊爲使剿匪與教育並重所屬各部在防務不重要時期以團營爲中心抽調各級幹部輪流教育訓練在本軍盟軍秋季山岳抉作戰綏靖軍與盟軍嚴密協力頗收偉績現在仍於山岳封鎖線繼續活躍茲將該部隊自參戰後迄今一年來綜合戰果誌次交戰次數一五〇次之交戰匪總兵力三〇、〇〇〇、斃匪六〇〇傷匪六〇〇俘匪一〇〇投誠一四鹵獲戰利品迫擊砲三門同彈一六輕機槍一挺自動槍四枝步槍一一四枝同彈三一九粒騎槍三枝手槍二八枝同彈六六粒檄槍三〇枝土槍七九枝刺刀十六擲彈槍二同彈一四手榴彈七六二枚地雷三三個押收品電話交換機一架電線一一五〇斤軍服一二八套軍帽二五頂油印機一架其他多數云

專載

綏遠軍教導集團軍
官隊普通班第四期 精神教育講話（續）

教官 角田慶福
譯務官 李宏遠

大東亞共榮圈之國防的統一性

二、歐美勢力之概要

於大東亞從來有英、美、蘭、及蘇聯勢力侵入之事實乃為諸官所熟知者、依第二次大戰由於蘭之滅亡與法之敗北而參加新秩序國家群、現在其代表者僅餘英、美與蘇聯而已、

蘇聯失去國土之大部可謂敗北之一步在於目前、然其思想之潛伏勢力與影響力頗為偉大、其影響力在中國方面由重慶政權以至向我華北侵潤而來、正在侵蝕着中國、此事實在中國固無待論、即便對於日

本及印度亦為大威脅、又於另一方面軍事的威脅亦與大東亞直接接壤、不僅由北邊很廣的包圍着大東亞、外蒙及新疆亦在其勢力之下、並對滿、華、日亦為一大威脅之事實不得加以否認、所幸因現在尙互相嚴守中立故迴避勉強為此問題之提出、

美英兩國於大東亞雖與蘇聯同以日本為共同之敵、然與蘇聯決對的處於對立、於本質的方面處於難以同和之關係、然英美兩國如何、原來於第二次大戰以前美英決對未取同一之步調、與英國之在東亞地位相比則美國之地位非常貧弱、且英國亦漸漸阻止美國之進出、然而最近依英國實

力暴露東亞不能以英自身之力量來維持、因此發見美國爲其遺產相繼者、美國亦由於承繼英遺產之事而積極的期待自國之發展、此事就彼等安庫魯撒克遜民族而言亦爲當然之事、如使將此原舊返還東亞則除去依東亞自體之實力奪還以外難認爲有其他之方法、

從來於東亞之外來勢力雖然頗爲複雜微妙、然由於第二次歐洲大戰稍見明瞭、在東亞戰爭開始之同時其敵性與侵入方面非常明瞭、即除蘇聯由北方及西方威脅之外作爲現實死活之問題者即對於在東亞及地中海失掉根據之英美勢力必死之反擊、即大東亞對此南進之正面衝突是也、於大陸當面之敵人無論何處均爲蔣介石、雖然蔣政權依於抗日思想迄至現在始終拉攏着舊中國之民衆但須理解蔣介石與中國爲兩件事、重慶政權即英美勢力之假面、不過正被共產黨操縱中而已、對此實力如稍微注視日日之新

聞即能了解、現在重慶陣營處於崩壞之過程、大量歸順之多即爲此事實之證明、此歐美勢力之驅逐排除即爲大東亞復興起見之關鍵、於現在之階段上所謂東亞共同之敵者實際上即此英美之勢力、

(待續)



現代軍人之修養

三、智信仁勇嚴之修養

軍隊之強弱、繫於軍官素質之良否、我綏靖團隊軍官、出身軍校者雖居多數、尙不能稱爲優良、無可諱言、故欲其思想純正、意志統一、學術增進、技術嫻熟、藉以改良軍隊、增進實力、進而達到維持和平保護地方之任務、均非施以相當訓練不爲功、諸君應明瞭此點、加倍努力、樹之風聲、以爲後來者之楷模、尤其修養武德、爲軍人第一要事、軍人無德、如虎之附翼、作惡甚易、貽患無窮、況我綏靖軍是民衆武力、時時與人民接觸、軍官而缺乏德性、是保民者反以害民矣、是以諸君對於智信仁勇嚴之五德、必須修養有素、而後在隊服務、自能收

往咸宜、岳武穆曰、智信仁勇嚴、缺一不可、孫子曰、將有五德、曰智、曰信、曰仁、曰勇、曰嚴、後世名將、亦多言之、蓋以此五者、實軍人所應具之德性也、試申言之、

智之修養、

所謂智者、富有學識經驗、曉暢戎機、能謀善斷、胸羅甲兵、才具超羣、運籌帷幄、決勝千里、此在平時勤學不倦、足以養成之、

智之修養、即學力與經驗之謂也、學力由於讀書多、讀書多則積理富、由比較上（就往日實行著效之事與今日欲行之事相比較、以判斷其得失）推測上（如判斷徵候敵情地形等）以增進自己之智識、或依他人已著成效之事而生領悟、如虞詡增灶孫臧滅

寇之類是、出於經驗者、例如在甲地與某將戰、彼常用夜襲、後又與之相遇則必嚴防其夜襲是也、又如前在某處作某事而生舛錯、已經上官矯正、今又遇相類之事、則必依其所矯正者爲之、是現在之我、與前次在某地之我、已增了一番經驗矣、依此類推、則經過之事愈多、斯經驗愈富、智力亦愈增加矣、總之學力多屬於理想、經驗則屬於現實、由理想應用以現實、自可倖免舛錯、是之謂智、蓋吾人解剖事理之順序、不外考慮（即慎思）計劃（即明辨）決心（即篤行）三種、考慮者何、即於事未處理以前、比較其利害輕重得失、揣度其有無變化、發生至何程度、作如何之處理是也、計劃者何、考慮既妥、則順其次序、清其條理、對某方面應如何

佈置、預想將來有如何困難、並預定應以如何方法應付之是也、決心者何、計劃既定、則下斷然之決心以實施之是也、總之解剖事理、譬之畫師畫竹、先度紙幅之大小、筆之輕重、墨之濃淡、次再計劃某偶畫竹根、某處生基幹、枝葉作何形勢、或更配以若何景緻、然後施之於筆、自不至信手塗鴉而來胸無成竹之誚、依此實施、縱有錯誤、終較鹵莽從事與臨事倉惶失措者、不可全日語、然工於謀人而拙於謀己、此吾人之通病也、蓋爲人謀則無得失心、無得失心者心常靜、靜則明、明則不擾、故其慮也周、爲己謀則得失心切、得失心切者、終必利害顛倒、所謂利令智昏也、依人作嫁者、可不鑒諸、

（待續）

孫子集註選要（續）

劉孟揚遺著

賞莫厚於間、

【註】張預曰、非高爵厚利、不能使間、陳平曰、願出黃金四十萬斤、間楚君

臣、

事莫密於間、

【註】梅堯臣曰、幾事不密則害成、張預曰、惟將與間得聞其事、非密歟、

非聖智不能用間、

【註】梅堯臣曰、知其情偽、辨其邪正、則能用、張預曰、聖則事無不通、智則洞照幾先、然後能爲間事、或曰聖智則能知人、

非仁義不能使間、

【註】張預曰、仁則不愛爵賞、義則果決無疑、既啗以厚利、又待以至誠、則

間者竭力、

非微妙不能得間之實、

【註】杜牧曰、間亦有利於財寶不得敵之實情、但將虛辭以赴我約、此須用心淵妙、乃能酌其情偽虛實也、梅堯臣曰、防間反爲敵所使、思慮故宜幾微臻妙、張預曰、間以利害來告、須用心淵微精妙、乃能察其真偽、○孟揚按、以上各家註、意義大略相同、蓋皆對用間者而言也、此外王皙註則對間諜本身而言、其言曰、謂間者必性識微妙、乃能得所間之事實、此說亦通、可並存之、

微哉微哉、無所不用間也、

【註】王皙曰、丁寧之、當事事知敵之情也、

問事未發而先聞者、問與所告者皆死、

【註】張預曰、問敵之事、謀定而未發

、忽有聞者來告、必與問俱殺之、一惡

其泄、一滅其口、秦已問趙不用廉頗、

秦乃以白起為將、令軍中曰、有泄武安

君將者、斬、此是已發其事、尚不欲泄

、况未發乎、

凡軍之所欲擊、城之所欲攻、人之所欲殺、必先知

其守將左右、謁者、門者、舍人之姓名、令吾問必

索知之、

【註】張預曰、守將、守官任職之將也

、謁者、典賓客之官也、門者、閭吏也

、舍人、守舍之人也、凡欲擊其軍、欲

攻其城、欲殺其人、必先知此左右之姓

名則可也、欲潛入其軍、則呼其姓名而

往、若華元夜登子反之床以告宋病、杜

元凱註引此文、謂元用此術得以自通、

是也、

必索敵人之間來問我者、因而利之、導而舍之、故

反間可得而用也、

【註】張預曰、索、求也、求敵間之來

窺我者、因以厚利誘導而館舍之、使反

為我間也、言舍之者、謂稽留其使也、

淹延既久、論事必多、我因得察敵之情

、下文言四間皆因反間而知、非久留其

人、極論其事、則何以悉知、

因是而知之、故鄉間內間可得而使也、

【註】梅堯臣曰、其國人之可使者、其

官人之可用者、皆因反間而知之、

因是而知之、故死間為誑事、可使告敵、

【註】張預曰、因是反間知彼可誑之事

、使死間往告之、

因是而知之、故生間可使如期、

【註】張預曰、因是反間知彼之情、故

生間可往復如期也、

(待續)

雜俎

詠菊花瓊華孤鳥佳種得開字

孫基昌

一枝奇秀出塵埃、簾捲西風次第開、玉立亭亭
誇清瘦、金葩朶朶記蓬萊、花爲傲骨三秋色、
根係重陽九月栽、若許陶公籬下採、吟成佳句
是飛來、

再步原韻

前人

繁華閱盡靜無埃、瑞獸瓊峯第一開、佳種端須
資灌溉、名葩那得比蒿萊、捲簾人似黃花瘦、
晚節香從老圃栽、今日若逢彭澤宰、折腰不肯
賦歸來、

十月先開嶺上梅得開字

前人

清高端不受塵埃、落盡羣芳此地開、嶺上應知
春信到、園中先折一枝來、吹噓未假東風力、
疎瘦全憑向日栽、慣飽雪霜經雨露、允宜獨占
百花魁、

詠牡丹

前人

一枝濃艷冠羣芳、嫋嫋臨風西子粧、種出名園
誇富貴、生成大塊有文章、天香國色推燕市、
魏紫姚黃勝洛陽、代表國徽應無愧、榮銜寵錫
是花王、

庚辰再到武昌登黃鶴樓感賦 前人

登臨遙望恨悠悠、錦繡山河眼底收、江上風帆
隨去鳥、人生事業等浮鷗、地連湘嶺分三楚、
水下荆襄匯萬流、濟衆愛民惟在德、已飢已溺
古人憂、

元旦書懷（癸未） 前人

流光速似箭離弦、民國革新卅二年、整頓山河
非我輩、荒疎學業愧前賢、功名不必同王謝、
氣象原來有萬千、莫誇江南風物好、故都景色
足留連、

輓姚繼周營長陣亡七絕四首 黃南鵬

其一

投筆從戎意氣豪、壯懷真不讓班超、祇緣兩習
孫吳法、効命疆場智勇饒、

其二

邊城慷慨國防擔、陷陣衝鋒戰興酣、自古人生
皆有死、裹屍馬革是奇男、

其三

風寒雲冷起悲笳、列陣長城日已斜、報國方期
能殺賊、豈圖碧血染黃沙、

其四

擐甲執兵細柳屯、機槍誓掃靖乾坤、可憐一戰
玄黃後、祇剩英風浩氣存、

愛護兵器之美談(續)

日本技術部編
劉京元譯

以機敏之處置救營砲於危急

陸軍步兵一等兵石田實惠事蹟

昭和十二年八月二十九日午前一時許、夜間警
備中、突有十數倍之敵、逆襲而來、我少數之
兵、雖盡死力擊退之、敵則恃其衆多、依然一
再夜襲、且距我愈近、敵彈愈烈、我乃死傷續

出、斯時以距敵甚近之故、我砲已不能射擊、
敵且直欲以肉薄而實行其劫奪、適有一等兵石
田者、爲最有名之砲手、儼立砲側、誓以死守
、及察知敵有突入之情況、乃運砲於附近之安
全家屋以內、復取死者之槍就家屋之入口、奮
戰苦鬥數小時、卒將敵人擊退而砲位獲全、如
石田一等兵者、奮不顧身、愛護兵器之觀念、
非常旺盛、用以救營砲於危急、其行動之適合
機宜、誠可爲衆兵之模範、而有令人讚賞之價
值者也、

抵死無損於槍

陸軍步兵一等兵南原登重君事蹟

昭和十二年九月十八日、攻擊常熟城北方敵陣
時、凌晨開始、奮戰苦鬥於泥濘之中者南一等
兵也、至其勇敢猛進之雄姿、幾令人莫辨其爲
人爲神矣、比及敵彈猛烈、終飲一彈而與世永
訣、

南君之死也、槍彈貫穿其頭部、南君之死狀也
、頭部直衝入水田泥土之中、想見當時南君瀕

死、猶奮前進之氣概而未盡、而其鏖有國徽之步槍、固依然緊抱胸前、顯示無絲毫改變其愛護之狀態、似此性行崇高、抵死無傷其武器、魂也藉槍而表現、槍也與魂爲一體、戰友之見及者、感嘆之餘、保持其原有之狀態、昇送至後方久保隊長前、隊長見及、亦不盡揮其感激之淚矣、

(待續)

中國兵制考續

續前集第一集國趙建勳軍法處長

第四 宋之兵制

一、軍事系統

宋制宰相不專用、置中書省樞密院於禁中、謂之二府、而樞密院專管武事、神宗元豐三年、乃復因唐六典設新官制、謂之元豐官制、軍事始轄於兵部、初武官軍師卒戎之事務、悉屬於樞密院、兵部惟置判部事一人、至元豐復其舊制、兵部掌兵衛儀仗鹵簿武舉民兵廂軍士軍番軍四夷官封承襲及輿馬器械天下地圖之事務、職官及分司、大致與唐相同、而在京武官、尚

有二司諸衛、分述於左、

甲 殿前司 掌殿前諸班直、及步騎諸指揮

之名籍、凡統制訓練番衛守戍遷補賞罰、

皆統其政令、設都指揮使都虞侯各一人、

乙 侍衛司 分馬步二軍、掌出入扈衛守宿

之事、其設官略如殿前司、

丙 諸衛 各置上將軍、大將軍、將軍、左

右金吾衛、左右衛、左右千牛衛、下復置

中郎將、郎將、

京外地方、於各路、州(郡)、府、縣、命朝臣出守列郡、號權知軍州事、州府軍之上有路、路有都監、安撫使等職、掌本路禁旅屯戍邊防訓練之政令、此外節度使宣撫使防禦使、宋時亦有、惟無定員、不常置、

二、兵之編制

宋自太祖太宗平一海內、懲累朝藩鎮跋扈、盡收天下勁兵、列營京畿、以備藩衛、其分營於外者曰就糧、就糧者、本京師兵而使廩食於外、故聽其家往、其邊防要郡須兵屯守、即遣京

師諸鎮之兵、亦皆戍更、真宗仁宗英宗世守其法、益以完密、於時天下山澤之利、悉入縣官、以資廩賜、將帥之臣、入奉朝請、以備指縱、獷悍之民、收隸尺簿、以給守衛、兵無常帥、帥無常師、內外相衛、上下相制、雖有暴戾恣睢、無所措於其間、是以天下晏然、逾百年而無犬吠之警、此兵制得其道也、當時兵可分四種、曰「禁兵」、「廂兵」、「鄉兵」、「番兵」分隸殿前侍衛總管司、而籍藏樞密院、凡召募廩給訓練屯戍揀選之戍、皆樞密院掌之、茲略述各兵之制如左、

甲 禁兵 禁兵者天子衛兵也、總於殿前侍衛二司、其尤親近扈從者、號班直、餘自龍衛以下皆番戍、諸路有事、即以征討、蓋宋時禁軍選於州郡之驍健、聚自京師、亦即令其分番出戍於州郡、以習勞苦、知險要、故諸州皆有禁軍、在京在外、營名極多、諸軍統於殿前司與侍衛司二司、所統各分騎步、康定之時、禁兵多戍陝西、

是時士民之兵驍勇、常凌禁兵、乃募士民爲就糧、使皆稱禁兵、陝西蕃落保捷定功以下、凡增數百營、至神宗令禁兵之不如法者、入諸軍營或廢之、即不堪任禁軍者、下於廂軍、不堪任廂軍者免之、又五十歲以上之兵願爲民者聽、自是以來、冗兵大減、

乙 廂兵 廂兵者諸州之鎮兵也、太祖見唐末方鎮跋扈、招選州軍壯勇者、悉備送京師、以備禁衛、餘留本城、嚴紀律以當防禦、即廂兵也、

丙 鄉兵 鄉兵者選自戶籍或士民應募、所在團結訓練、以爲防守之兵也、宋初以來、河北河東有神銳忠勇強壯、河北有忠順強人、陝西有保毅寨戶強人弓手、河東陝西有弓箭手、河北河東陝西有義勇、麟州有義軍、荆湖南北有弩手土丁、廣南東西有鎗手土丁、邕州有溪洞壯丁、

丁 番兵 番兵者塞下內屬諸部落團結以爲

藩籬之兵也、熙寧八年定番兵之法、陝西番兵丁壯戶九丁以上者取五、六取四、五取三、三取二、二取一、並以年二十以上者充之、每十人置將一人、五十人置副兵馬使一人、百人置軍使一人、副兵馬使一人、二百人置軍使一人、副兵馬使二人、三百人置副指揮使一人、軍使二人、副兵馬使三人、四百人加軍使一人、副兵馬使一人、五百人加都指揮使一人、副兵馬使一人、五百人以上、每加百人、加軍使一人、副兵馬使一人、

三、募兵制

自李唐中葉以還、兵制廢壞、古意浸失、宋興雖力圖整頓、而徵兵變爲招募、自是以後、遂爲成法、牢不可破、考招募之制、起於府衛之廢、蓋籍天下良民以討有罪、三代之兵與府衛是也、故天下獷悍之兵以衛良民、宋招募之兵是也、宋初以來、取非一途、或土人就所在團立、或營伍子弟聽從本軍、或乘歲凶募飢民補

本城、或以有罪配隸給役、是以天下失職獷悍之徒、悉收籍之、伉健者選禁衛、短弱者爲廂軍、制以隊伍、束以法令、帖帖不敢出繩墨、平居食俸廩、養妻子、備征防之用、一有警急、勇者力戰鬥、弱者給漕輓、則向之天下失職獷悍之徒、今爲良民之衛矣、

當時廩給之制、總內外廂禁之軍且百萬、言國費最鉅者宜無出此、雖然古者寓兵於民、旣出常賦、有事復裹糴而爲兵、後世兵與農分、常賦之外、山澤關市之利、悉以養兵、然有警則以素所養者捍之、民晏然無預征役也、唐之時兵分藩鎮、得專租稅、天子禁衛之兵、中外不過十餘萬人、宋初收天下甲卒數十萬、悉萃京師、京師八方所溲、水陸四達、歲漕江淮粟六百萬石、而緣帛貨泉齒革百物之委不可勝記、是以軍儲饒羨、初太倉纔支三二歲、承平旣久、常餘數年之食、故宋之兵制、雖竭民賦租以養不戰之卒、糜國帑廩以優坐食之校、揆諸古法雖有未逮、而因時制宜、調度有方、俾民得安食、亦有一日之長也、

(待續)

手榴彈教育之參考

著者 日本陸軍步兵學校

譯者

綏靖軍第二十六團第四連連長吳惠民
陸軍軍官學校排長楊殿選

定價 一元四角

預約 一元三角

裝訂 二十五開本平裝一冊

取寄辦法

甲、按價來社取書

乙、欲由本社寄上者請先將書價郵

費及掛號費寄社

郵費每本八分

掛號費每一至二十五本(一包)

三角六分

本社啓事

本社此次印行手榴彈教育之參考一書曾在本刊廣徵讀者

蒙 諸君先後來函預約其數 重視戰國教育提倡軍學之至意
現原書已於三十二年十一月十五日出版惟以所印無多購
者較衆深恐一經售罄重負 雅意敢祈 按照本社取寄辦
法早日取書爲盼專此代郵恕不另誌此致

第二團機械排長李葆真君

第二十六團八連排長趙長祥君

第二十六團通信隊附郭華民君

軍官學校王朝瑞君

軍官學校本科連長商憲序君

軍官學校六連學生李泮生君

軍官學校六連學生李鐵城君

教導集團排長劉家驥君

第三十二團七連排長曲任之君

第五團一連連長裴濟舟君

第七團八連司務長孫才君

軍官候補生隊特別班陳玉芳君

第一集團通信班班長趙國鈞君

總署總務局牛敬之君

第二十一團二營

第三十四團

第三十團

本社啓

廣 告 價 目

期每面 $\frac{1}{8}$	期每面 $\frac{1}{4}$	期每面 $\frac{1}{2}$	期每面全	色墨	位 地
元四十二	元六十四	元十九	元十八百一	色一	面外底封
元十二	元十四	元十八		同	面裏底封
元五十	元十三	元十六	元十二百一	同	通 普

備 自 版 製 倍 加 色 彩 議 另 告 廣 期 長 及 別 特

軍 事 月 刊 第 四 十 四 期

(非 賣 品)

德 勝 門 內 果 子 市 武 廟

出 版 者 綏 靖 總 署 軍 事 月 刊 社

電 話 北 局 二 三 九 四 號

西 四 北 後 紗 絡 胡 同 二 號

印 刷 者 綏 靖 總 署 印 刷 所

電 話 西 局 三 六 八 四 八 三 四 號

發 行 者 綏 靖 總 署 軍 事 月 刊 社

中 華 民 國 三 十 三 年 三 月 一 日 出 版

