

盤珠祁題

西大農訊

第叁期目錄

農林法規 五則

特載

桐花節.....白崇禧

我所經驗的實現三民主義之方法.....黃旭初

如何負起廣西教育責任.....黃旭初

自給政策的實踐.....廖壽

從農林考察說到改進廣西農業之希望.....唐有恒

救災呼籲

廣西災荒問題及其補救辦法之獻議.....謝世超

論著

對於桐花節實行之熱望.....謝中圃

如何改進廣西畜牧事業.....梁明政

考察文藝

桂遊詩選.....沈鵬飛·新野·關荒
遊記.....怪民·韋來班

院聞 九則

校聞 十二則

農訊月報 省內國內國外

附載 統計

編後

中華民國二十六年五月一日出版

國立中央圖書館藏 NATIONAL CENTRAL LIBRARY

南京圖書館藏

桐花節

白副總司令對駐柳官佐及公務員訓話

——節錄當前幾個重要問題之一段——

末了，想提出本省的經濟建設問題和各位談談。本省經濟建設很落後，這是不可以諱言的，但是從近一兩年來的出入口貿易看來，也已經有了很大改進了。出口貨物中，以礦為大宗，即以錫礦而論，去年出口總值達一千三百餘萬元；次為桐油，去年出口總值亦達一千五百餘萬元，此外米糧的出口也有增加，去年為一千二百餘萬元，近來各地時常發現金礦，開採者日多，也是值得我們

本省經濟建設問題

注意的，金沙的藏量以撫河下游昭平一帶，大河，濛江以下，北流河，右江，萬崗，那坡，等地為最富，而上林黃華山及賀縣姑婆山巖石中所藏金塊，亦時有發現，據說上林曾經在兩方尺的石塊爆裂後，發現金塊，一次得七十餘兩純金，一次得九十餘兩，誰說廣西得天不厚呢？過去放着天然的富源，沒有人去開採，真是太可惜了！以後我們要 and 自然去爭利，不應該和社會爭利。

除開礦之外，植桐也是發展本省經濟一大資源，本省地廣人稀，每平方里約計十八人，有許多荒地，可以供我們去開墾，因現世界市場，很需要桐油，而我省土地又極適於種桐，所以我們可大規模的播種，銷路是不成問題的，最近政府計劃每村種桐一百株，全省二萬四千餘村，就有二百四十餘萬株，幾年後的收入就大有可觀了。這樣看來，本省經濟狀況，並不是沒有改善的希望，問題是：我們去不去做？假使我們能夠做到：「地盡其利」，「人盡其才」，前途是很樂觀的。

最後我還有一個意見，就是：我想提議以桐為省花，並定每年四月一日為桐花節：第一、桐為本省各地產物；第二、不但因為牠的外表美觀而且實用，有人以牡丹代表富貴，寔則不如桐花之恰當也，希望全省起來提倡。〔三月卅日〕



廣西各縣築塘實施辦法

- 第一條 本縣各村街築塘悉依本辦法辦理。
- 第二條 各村街因計劃及管理上之便利得組織水塘管理委員會其組織章程另定之。
- 第三條 每一村至少須築一畝大六尺深之塘二口，如仍不敷灌溉，併應酌量增築。
- 第四條 如本村街轄境內田地有一部份係屬他村街所有，應由鄉鎮公所督促土地所有權人共同開築。
- 第五條 如某一村街轄境內已有自然河流足供利用灌溉毋須築塘時，應呈報縣政府核准轉呈省政府備案。
- 第六條 築塘地點應由鄉鎮公所勘定。
- 第七條 築塘工程由全村街民戶男女壯丁共同工作，其不願工作者得雇人代工。
- 第八條 因築塘收用私有土地，應按照時值補償地價所需之款，由村街按戶攤收，築成之塘即為村街公有塘，如土地所有人不願將土地出賣時，得按其土地每年農產物之收益數量，按年給付地租，前項農產物收益數量，應以最近三年產量平均計算。
- 第九條 為給付水塘地租及修理上之需用，每年應由土地受益者繳納相當水利租，其應繳若干，為水塘管委會召集村街民議定，呈由縣政府轉呈省政府執行。
- 第十條 水塘築成後，除隨時開放灌溉田畝外，並須利用養魚，其所得利益，撥作各村街公用。

- 第十一條 凡對本辦法第四第七第八各條規定有違抗時，由水塘管委會呈報縣政府辦理。
- 第十二條 在水塘管委會未成立前，一切築塘事宜，均由鄉鎮長督促村街長負責辦理。
- 第十三條 各鄉鎮村街長辦理築塘不力者，由縣政府從嚴懲處，並呈報省政府備案。
- 第十四條 本辦法如有未盡事宜，得隨時呈請省政府核准修改之。
- 第十五條 本辦法自公佈日施行。

廣西縣鄉鎮村街水塘管理委員會章程

- 第一條 本章程依據縣築塘實施辦法第二條之規定訂定之。
- 第二條 本會設委員三人至五人，除正村街長為當然委員外，餘由本村街甲長選舉呈請縣政府加委轉呈省政府備案。
- 第三條 本會受縣政府之監督及鄉鎮公所之指導，遇有水塘設計及工程事項難以解決時，得呈縣政府轉呈省政府核辦。
- 第四條 本會設常務委員一人，由各委員互選充任，負召集會議及開會時為主席之責。
- 第五條 本會委員均為義務職，任期定為一年，連選得連任。
- 第六條 本會每月開常會一次，遇有特別事故得召集臨時會議。
- 第七條 本會職權如左，一，水塘之設計及工程事項，二，水塘之管理事項，三，水利租息之收付事項，四，關於水塘發生爭執之調處事項，五，其他關於水利之一切事項。
- 第八條 本會決議案須呈由鄉鎮公所呈送縣政府轉呈省政府核准執行。
- 第九條 租息之收付須於每年一七兩月列報鄉鎮公所核明公佈，并由縣政府轉呈省政府備案。
- 第十條 村街與村街間有聯合設立委員會之必要時，得聯合二以上村街設立之，但須呈由縣政府轉呈省政府核准。
- 第十一條 本章程如有未盡事宜，得隨時呈請省政府核准修改之。
- 第十二條 本章程自公佈日施行。

廣西省各縣政府鄉公所處理農民借款協會呈請登記辦法

甲、處理農民借款協會由鄉公所轉呈縣政府請求登記辦法：(一)由鄉公所于接到農民借款協會「以下簡稱農協會」呈請轉呈縣政府准予備案登記之呈文後，應即驗明下列兩種附呈文件填寫有無缺少或錯誤，一、農民協會章程一份(1)會章不得與廣西農民銀行所訂之「農民借款協會模範章程」衝突，如有不合之處，應即詳明指導改正，(2)會章前頁上須蓋有農協會之圖章，二、職員會員名單一份，本名單上須將會內各職員及會員之姓名，年齡，職業，住址，入會日期，耕地畝數，保證基金額數，所受教育等逐項載明，並須加蓋會章，如有錯誤之處，應即詳明指導改正，(二)鄉公所將農協會請轉呈之各項文件，照第(一)節所規之手續查驗無誤時，即可會同各該會所在地之村公所實地調查各農協會之內部組織確實情形，其調查時應注意之事項：一、照廣西省各縣農民借款協會概況調查表所列事項，逐一調查填載清楚。二、調查第一項所規定之事項，如發現有不合之情事時，即應指導糾正之，其指導糾正經過，應詳細填入調查欄內。三、鄉公所經實地調查後，即將對各該會擬請准予或不予登記之意見，明白填入調查表內，以資縣府參考，(三)鄉公所照第二節所規定之手續調查確實後，即應將農協會所請轉呈之文件，及鄉公所填之調查表，一併送呈縣政府核辦，以上第一，二，三，三節手續，各鄉公所均應于接到此項呈請轉呈之文件十日內，辦理清楚，不得無故延擱，(四)縣政府接到各鄉公所轉呈農協會請求登記呈文時，一、請按照第(一)節所規定之手續，重行查驗其附呈文件有無缺少或錯誤。二、參考鄉公所填製之各該農協會概況調查表內之調查結果及意見。三、縣政府如認為該呈請登記之農協會主管鄉公所填報之調查結果及意見係屬確實可靠者即可批復該會准予登記，或不准登記。四、縣政府如以為某鄉公所對於某農協會概況之調查及意見不正確，或有疑問時，應請再派人實地調查之，其調查應注意之事項，請照第(二)節所規定之各項辦理。

乙、處理農協會直接呈請縣政府登記辦法：(五)縣政府於接到農協會直接請求登記之呈文後，即依下列手續辦理。一、照(甲)項辦法第(一)節手續，查驗所附呈之文件有無缺少或錯誤。二、上項附件查驗如有不合之處時，請即詳明指示改正，如查驗無誤時，請即飭該農協會主管鄉公所按照(甲)項辦法第(二)節及第(三)節及第(四)節手續辦理，或直接派員按照(甲)項辦法第(二)節手續實地調查之根據，此直接調查之結果，批復該農協會准予或不准登記。三、以上手續，均請於接到該農協會請求

登記呈文後十五日內辦理清楚，以免耽擱農民耕作。四、如對於某農會不准登記時，亦請將不准登記理由，及其不合法之處，詳明批示，俾使其設法改善，請勿含混簡略批復。

丙、處理持有廣西農民銀行承認證之農協會呈請縣政府登記辦法：(六)縣政府於接到持有廣西農民銀行承認證之農協會呈請登記文後，請即驗明下列附件填寫有無缺少或錯誤。一、農協會章程一份，照(甲)項辦法第(一)節驗明後留縣府存驗。二、職員名單一份，照(甲)項辦法第(二)查明後留縣府存查。三、廣西農民銀行承認證一張，驗明此證，即請連同縣政府准予成立登記證，一併發還該呈請登記之農協會。

丁、縣政府發給農協會登記證時請注意下列手續：(七)縣政府如認為該農協會內部健全組織合法時，即可發給許可成立登記證，(八)將呈請登記之農民借款協會內容，摘要登記入下列簿冊，留存縣府備查。一、廣西省○○縣農民借款協會登記簿。二、農民借款協會職員名單。三、廣西省○○縣農民借款協會登記總簿。

廣西農民銀行放款規程

第一條 本行各種放款，均依本規程之規定。

第二條 本行放款，以貸與農民互助團體為原則，但在農民互助團體未發達前，關於增進農村生產之事業，亦得酌量核放。

第三條 本行為使所放款項，確用於農業生產之途，得以實物貸放，但須按照貸時市價計算所值，以便償還。

第四條 凡向本行所借之款，其用途限制如左。一、購置耕牛種子肥料畜類及各種農業原料。二、購買或修理農業應用器具。三、農業品之運輸囤積及製造。四、修造農業倉庫。五、清償因農業生產所負之高利債務。六、經營農業生產所必需之工食。七、經營水利，墾植，漁畜，園藝，蠶桑各種事業，及改良農業所需之費用。八、其他與農業生產有密切關係之事項，(農村副業等)。

第五條 本行放款分左列四種。一、信用放款。二、不動產抵押放款。三、動產抵押放款，(暫以農產品為限)。四、青苗放款，信用放款，且只對於依法組織並經登記之農民互助團體為之。

第六條 本行放款期限，分短期中期長期三種，一年以下者為短期，一年以上三年以下者為中期，三年以上五年以下者為

第七條 不動產抵押放款，短期不得超過抵押物價值百分之六十，中期不得超過抵押物價值百分之五十，長期不得超過抵押物價值百分之四十。

第八條 動產抵押放款，不得超過抵押物估價百分之七十，並以短期及有農業倉庫之地點為限。

第九條 青苗放款，不得超過其收穫物估價百分之六十五。

第十條 本行放款利率，最高不得超過年利百分之十三。

第十一條 各種放款，得分期償還，其分期償還辦法及其分償日期，須于契約中明定之，但借款人，亦得於定期前歸還，借款入於定期前歸還借款一部或全部者，本行應按照實欠日數計算利息。

第十二條 凡以不動產抵押借款，應將其抵押物之正式契據圖照（或証書）及完納地價稅証，一併交本行驗存，取回收據為憑。

第十三條 凡以不動產抵押借款，其抵押物應以借款人自有及未向他人抵押者為限，如有重抵或其他膠轉情事，由借款人自行處理，與本行無涉。

第十四條 供抵押之不動產動產，於借款期內，遇價值低落將達借款額數時，得由本行通知借款人，再提供相當抵押物或歸還借款一部，如借款人不依照通知履行，本行得縮短原定期限，責其依期全部清還，若再逾期，即將抵押物拍賣抵償，收據作廢。

第十五條 借款人如有特別事情，不能依期償還者，應於到期半月前向本行申請轉期，經核准後，方得照轉，惟利息必須給清，不得合併轉期，前項轉期，以一次為限。

第十六條 信用借款，如到期未還，又未經申請本行核准轉期者，除照約追償外，其過期利息，須照原定利息加倍計算，但得視其情形，酌量減免之。

第十七條 青苗借款，借款人於收穫時，應即將本利一併還清，如不清還，得將收穫物交本行農倉或指定之處所儲藏，照農產物抵押放款辦法辦理。

第十八條 抵押借款到期未還，又未經申請本行核准轉期者，動產逾期一個月，不動產逾三個月，本行得將抵押物拍賣抵償，過期利息算至拍賣成交日止。

- 第十九條 本行拍賣抵押物所得價金，如不足清償借款，仍向借款人追償，有餘應交還借款人。
- 第二十條 借款人如欲掉換其抵押物，須先得本行之同意，其掉換之抵押物，不得低於原抵押物之價值。
- 第二十一條 凡借款人遺失或毀損本行所給抵押物收據者，應覓保向本行掛失，用標貼方法，聲明作廢，經一個月後，如無糾纏，由本行另給新據，倘在未掛失前，經人持據取去抵押物，本行概不負責。
- 第二十二條 借款人之借款用途，如違本規程第四條之規定者，本行得隨時追還借款之一部或全部，並得加倍追取利息。
- 第二十三條 本規程如有未盡事宜，得隨時提請理事會決議修改之。
- 第二十四條 本規程自經理事會議決，呈請省政府備案施行。

廣西農民銀行團體信用放款辦法

- 第一條 本行信用放款，只放於依法組織之農民互助團體為限。
- 第二條 前條所列團體，應於組織成立，向本行領取申請承認書詳細填明，并附左列各種表件，送經本行核准，發給承認書方得申請借款。一、組織章程。二、職會員名單。三、會員家庭狀況表。四、縣政府登記證。
- 第三條 團體信用借款，應向本行領取申請借款書，詳細填明，並附左列各種書表，送行審核。一、會員請求借款書。二、會員耕作表。
- 第四條 本行審核申請借款書及各種書表，認為可以放款時，即填發放款核准通知書，并將借據紙附交借款團體填寫蓋章。
- 第五條 借款團體，將借據紙填寫蓋章後，送經本行審核無誤，即可取款。
- 第六條 借款團體，如有股金及公積金應存入本行，其利率本行得按照存款規程，加一釐計算。
- 第七條 借款團體，向本行所借款項，只得轉貸與會員或社員，其用途以本行放款章程所規定者為限。
- 第八條 借款團體，如將所借款項分配會員或社員後，應據實填具分配用途報告書，送行審核。
- 第九條 借款團體向本行所借款項全體會員或社員應負連帶保證責任。
- 第十條 借款團體，所借款項，如到期尚未清償者，不得再向本行申請借款。
- 第十一條 本行對借款團體，得隨時審查一切賬目，並得監督其借款用途。
- 第十二條 借款團體，每年結帳後，須造業務報告表，送本行審查。
- 第十三條 借款團體向本行借款，除照本辦法辦理外，對於本行放款規程之一切規定，悉應遵守。
- 第十四條 本辦法如有未盡事宜，得隨時提請理事會修改之。
- 第十五條 本辦法自經理事會議決呈請省政府備案施行。



特 載

我所經驗的實現三民主義之方法

黃主席兼校長旭初二月十八日在中央廣播電台演講

「三民主義就是救國主義」，這是中山先生所昭示國人的，可是却有人疑問三民主義果真能救中國嗎？你看近十年來的中國是怎樣，外患日深，國土日蹙，已失的，說不上收復，現有的亦岌岌可危，民族主義，是這樣的嗎？一般人民對政治不願多談，更說不上參與政治，民權主義是這樣的嗎？國民經濟日趨崩潰，人民生計，日益困苦，民生主義，是這樣的嗎？誠然，這都是事實，尤其是我們身為國民黨員，聽了實在十分慚愧。但是我們要問，這個責任，應該歸之三民主義本身呀，抑或是奉行不得其法呢？我想就一省的區域，五年的時間，所親身經歷的經驗，來答復這個疑問。

我從民國二十年起，廣西全省行政的責任加在我的肩膀上，當時廣西省的政治機構，也同各省一樣，有省黨部，省政府，以及軍事機關。當時黨政軍三方面的負責人都有同樣感覺，以為過去的努力，所以勞而無功，其重要原因實在是不

從根本做起，不從腳根所站的地方做起。我們對於政治大方向，共產主義既所反對的，資本主義也不願學，結果還是覺得三民主義最適當。自從「九一八」事變之後，列強在中國均勢之局已破，日本在東亞獨霸之勢已成，共產黨在國內又甚猖獗，我們深覺國家大難即在目前，自救救國的方法，大家都認定三民主義這條路是不錯的。然而主義不過是一種思想，如何才能推行呢，大家以為必須有政策，想實現民族主義，必須能自衛，想實現民權主義，必須能自治，想實現民生主義，必須能自給，「自衛」，「自治」，「自給」，便是近年來廣西省內很流行的所謂「三自政策」。黨政軍三方面的幹部開聯席會議，根據三民主義，三自政策，訂定廣西建設綱領，作黨政軍各方面工作共同遵守之信條，凡在省內黨務工作人員，政府機關的公務員，軍隊的官兵，思想言論行動，都要嚴格遵守，不得違背，不准逾越，在這綱領上面，我們把整

備一省建設工作，分作四部分：第一政治建設，第二經濟建設，第三文化建設，第四軍事建設。所謂政治建設，便是自治工作，所謂經濟建設，便是自給工作，所謂軍事建設，便是自衛工作，至於文化建設，乃是用教育的力量來推動，或幫助政治，經濟，軍事三部進行的。這綱領頒佈後，省內各種單行法令，就根據來訂定施行實施的責任，政治經濟文化三部分建設由省政府負責，軍事建設由軍事機關負責，至於黨部則在實施中間，作宣傳政令，解釋政令種種協助工夫。省政府及縣政府每年度開始之前，都釐定收支預算，按照預算中財力之可能，規定今年應辦能辦的事，叫作某某年度廣西省行政計劃，或為某某年度某某縣行政計劃，好像學校中在開學之前，規定功課表一樣，年度中間隨時檢查能否按照預定進行，年度完結總檢查一年的成績，好像學生考期考一樣。照上邊所說，就明白我們的功課表，是這樣來定的，即是根據三民主義，定「三自政策」，根據三民主義及「三自政策」再參照廣西環境，現時需要，定廣西建設綱領。省政府根據建設綱領，按年度的需要及預算，定年度行政計劃，縣政府根據省行政計劃，按本縣需要及縣預算，定縣的年度行政計劃，精神及系統是一貫的。下面我再說各部建設的內容：

第一，政治建設：我們在民國廿年的時候，省內軍隊及民團很快地把地方秩序安定，結束軍事時期，立刻進到

訓政的工作，地方自治開始實行法所規定的六件事，次第施行，把全省人口清查之後，按照個人—戶—甲—村—鄉—縣—省的系統，遂編成級，好像編軍隊的兵—班—排—連—營—團—師—軍一樣，編的時候同時成立村公所，鄉公所，委定村長，鄉長，負責管理，並且同時將十八歲至四十五歲的男子全數編成民團，每村一隊或一隊以上，這便是組織民衆，不許有一人遊離無所歸屬的。其次訓練民衆，先由幹部起，黨政軍最高級幹部，每兩星期開聯席會議一次，這種會議便是訓練，以下的黨務工作人員，縣長，縣政府職員，中等學校校長，教員，軍隊的中下級軍官，每年都分期召集開班訓練。再下最基礎一層的幹部，鄉長村長，設民團幹部學校來訓練，這種人為數最多，全省需要二萬八千多人，現在尙未訓練完畢，經訓練後，派回任鄉長村長，然後民衆才有人負責訓練，去行省政府頒佈的命令，各村每月必要舉行村民大會一次，由村長召集，每戶出成年的一人，全村民團後備隊，十四歲以上的學生亦要全體參加，會的工作是報告重要時事，宣佈最近政令，討論本村應興應革的事項，這便是民衆最基礎的政治訓練，待半年或一年後，民衆對一村小範圍的政治運用已有相當經驗，再逐次舉行鄉代表會議，及成立縣會議，省會議。由上而下，由小及大，這樣來建立民主政治，樹立自治基礎，頗為簡而易行，穩固確實。

第二，經濟建設：目前所患的在貧，所以極力提倡督

促農業礦業之增加生產，頒佈村街公共遺產辦法大綱，要人民用本村本街的力量，造植本村街的公共財產；頒布耕地租用條例，限制地租田租最高額不得超過百分之三百七十五；設立出入口貿易處來推銷出口大宗農產礦產，免除中間人剝削，使生產者多得利益，並且大宗入口貨歸其經營，按省內情形來辦貨，以防止洋貨傾銷，保護土貨，舉辦地政，用土地陳報及土地測量兩種方法進行，作平均地權初步工作；至於節制資本，因省內大資本家及大地主極少，故此種法令尙未擬訂。總括來說，經濟建設的精神，欲達到出入平衡，達到自給，發展公共資本，保護生產民衆。

第三，**軍事建設**：注重幾點；一，兵的補充，國家有事，對外作戰，倉卒之間，要成立許多部隊，立刻應戰，兵的來源，最成問題，廣西自民二十以來，將現有部隊，裁減至極少數，而將裁節下來的軍官及經費，移來訓練民團，現在經受訓練的壯丁，已達一百五十餘萬，仍在繼續進行訓練，並且同時施行國民義務兵役制度，實行徵兵，一旦有事，隨時可以大量召集，編配成軍，即可作戰，這便是所謂寓兵於團。二，軍官的補充，有兵無將，亦難成立部隊，將的準備有兩途，一由南甯的中央軍事政治學校第一分校招生訓練，但以限於經費，在校學生，不及千人；一由初中高中以至大學，施行嚴格的軍事管理及軍事訓練，其成績自然不及正式軍官學校畢業生的優良，然而亦可勉強充預備軍官之選

，這便是所謂寓將於學。三，民族意識的提高，在四年以前，如果當到大集會的群眾面前發問：『你們敢不敢去打日本？』都是低頭不敢出聲，自從「九一八」事變以後，黨的幹部，以及軍政長官，每逢羣衆集會，必舉外患壓迫的事實，爲之刺激，近年景况比之從前，大不相同，自動組織抵制仇貨，一般民衆抗日情緒，頗爲緊張，至於物質方面的軍事建設，因爲限於財力，成就尙少。

第四，**文化建設**：主要在按政治經濟軍事三部之需要，培養國民具備相當力量，以推動三部之建設進行，內容有幾點：一，三民主義思想之養成，對青年尤爲注重，將中等教育成分，分配作自然科學，政治教育，軍事訓練三部，我們以爲舊思想的人絕對做不出新事業，欲三民主義澈底實現，不能倚靠現在染有舊思想的成人青年；二，努力普及國民基礎教育，我們前年定了一個六年計劃，現在每村已經成立一個國民基礎學校，兒童及成人均須入校，預期民國二十九年完成，自編自印本省適用的教本，此事進行尙能按照預定，不至延緩；三，訓練急需的建設工作人員，現在政治經濟軍事文化各部建設都加緊進行，極感人不夠用，所以各種短期訓練班很多，中學畢業生悉數羅致，尙不敷分配，所以廣西很少失業的學生。

上面的報告，便是我所親身經歷的，實在平平無奇，廣西現在誠然說不上已有成績，但是屢年實行尙不發生障礙，

民衆與政府，黨部軍隊與政府，上下左右，一德一心，各盡職責，困苦之中，覺得很有趣味，我們確信此路通行，絕無

半點懷疑，真心信仰，實意奉行，不達目的不止。見不到的地方，還望賢達加以指正。

如何負起廣西教育責任

黃主席對各中等學校校長訓話

各位同志：

今天在座的同志，對本省教育部門的工作，都負有重大的責任。現在我以「如何負起廣西教育責任」這個題目，來和各位談談。這一個問題，可以分開幾項來說：第一點是，教育與政治關係；第二點是，中國應走的路線；第三點是，國民黨的建國方法；第四點是，廣西如何建設；最後說到我們應該負的責任。現在先說第一點：

第一點，**教育與政治關係**：本來教育是不能離開政治的，教育是政治的工具，不能離開政治獨立，從前有一個時期，曾經有人唱過教育獨立的口號，這種觀念是錯的。政治是整個的，教育是屬於政治的一部門，所以，教育工作，在政治工作中是佔了很重要的位置。我們辦教育，也要先知什麼是政治。本來政治的定義很多，但是簡單而正確的是孫中山先生所下的定義，即是：政是衆人的事，治是管理。我們從這個定義看來，政治生活是集體的。在從前，一個人可以生活於世界上，現在一個人是不能單獨生存於世界上的

。應該結成團體，大的團體，就是國家。這個團體內的人民叫做國民，從國民兩字的意義看來，證明有團體性，更證明單獨不能生存，有了國家，各個人才可以生存。於是有了國家，就有政治需要。政治的觀念，普通人不明白，從前的人，差不多是離開政治的，顯明的事實，就是村與村都不相往來，所謂雞犬相聞，老死不相往來。這時的政治是不需要的，有政府管理可以，沒有政府管理亦可以，所謂「日出而作，日入而息，鑿井而飲，耕田而食，帝力於我何有哉」，這是證明在舊日時代的人民，是離開政治的。

現在有了政治的需要，是跟環境的變遷而來，以舊日的觀念來批評現在政治，是不可能的。政治是束縛個人自由，甚至於個人生活，都要受干涉。因為個人要結成團體才能生存，所以有國家的組織，政府的需要。世界上不止是一個國家，還有許多國家。因為有許多國家的緣故，彼此要競爭才能生存，所以要使一個國家健全，對於團體內的各個分子都要使他健全才可以。所以國家對於國民是要管束，不願意某

一個人有病態，如懶惰狂放等等。因此緣故，在從前個人可以自由的，現在則不許可；因為放任的自由，使國家份子沒有向上精神，却反有病態，這是不可以的。

過去，中國所處環境與現在不同，過去，中國是強國。四鄰的國家沒有力量壓迫我們，所以閉關自守，自己還可以生存。現在就不能了，中國是處在被人欺侮的地位，倘若對國民再放任，再干涉，使個個墮落，民族沒有中堅的健全份子，國家一定會滅亡。這是現在政治需要的一種趨勢。

教育是政治的一個部門，具體的說，政治是整個的，教育是政治的工具，如何運用教育力量來推進政治的建設，這是負有教育責任的人員所應該時時留心研究的，必須對於教育與政治的關係能夠十分瞭解，然後負擔教育工作纔能充分發揮教育的功效。

第二點，是說中國應走的路線。我們知道生存于現世界的國家很多，但是，對於國事的處理，是不能各國一律的，處理國事亦如造房子，造房子的方法，南方與北方不同，湖南與廣西又不同，就是廣西內地各處也不是一樣造法，造房子是如此，治國也是一樣。治國要應用那一種方法，要看國家所處的時代環境之需要，才能決定方法。比方在蘇州造的房子是要用士敏土才行，蘇州沒有士敏土是不能模仿這個方法的，這是很顯著的例子。

我們對於治理中國，建設中國，應該走那一條道路？關

於這一點，昨天省黨部黃委員同仇曾經詳細地和各位討論過。我不必詳細地說，祇是簡單地和各位討論。現在世界治國的方法，歸納起來可以分作三類：一類是資本主義；一類是共產主義；一類是三民主義。這三條路，條條都是路。但是要把一個國家治理起來，建立起來，應該走那一條路呢？現在的中國，又應該走那一條路？數年來，在中國混亂的政治中，都已經比較過。

資本主義我們不能說他不好，倘若不好，現在的資本主義國家就不應該存在。但是，中國不能採取資本主義。雖然資本主義國家，有一個時期是很繁榮的，但是一班大衆得到實利的很少，繁榮的結果，形成了貧富懸殊。貧富對立之後，社會不平的現象就發生，因之，社會便起了變亂。這便是資本主義的結果。所以，現在我們要建設中國，爲了免去社會的變亂，當然不能採取資本主義，因爲知道資本主義發達的結果，有了毛病，爲了根本的避免，所以資本主義國家，還要採取社會政策來改良，這種已經發生了毛病的方法，我們是不可拿來用的。

除了資本主義之外，許多人都以爲共產主義最新。因爲見到資本主義的矛盾，便想用共產主義來糾正，這種見解，我覺得矯枉過正。我們要研究，共產主義是不是好的？共產黨的主要是無產階級革命。同是國民，祇偏於無產階級，難道其他階級不是人嗎？俄國的革命，手段是恐怖的，除了

無產階級之外其他都想要殺光，這是不平，也不是好方法，要犧牲了許多人，才能實現共產主義，這是中國人民心理不能同情的。既不能符合人民心理，這辦法是不行的。我們認為政治的成功，是因勢利導，得到大多數人擁護才行。如果太違反國民心理，太不切合要求，是不能成功的。要想在中國實行共產主義，實在太理想，太超時代。中國是不能實行共產主義的。

資本主義與共產主義，這兩個方法都不能用。我以為建設中國的法子，最好的，莫過于中山先生費了幾十年研究和體驗，決定出來而又適合於中國的環境，時代的要求的三民主義。我們應採用三民主義來建國，才合於中國的要求，合於中國國民性，而且平穩無疵。這個理由說起來很費時間，前次黃委員已經說過了，不必再說。治國方法，我們要慎重考慮，不然，恐怕亂用方法，走錯了路不但得曲費時，達不到目的，甚至於如開車一樣，走錯了路是很會發生危險的。所以治國方法不能錯，錯的就不能使國家民族生存！

中國要用三民主義來建國，是經過了許多研究才決定的，我們應該堅決地認為最妥善的辦法，用不着再加考慮了。

第三點，說國民黨怎樣建設中國，一般人談政治的都喜歡談蘇聯，以為蘇聯建國很有條理，有整套計劃，全國的人民，知道照着整套的計劃去努力，以為國民黨建設中國，沒有這一套。其實孫中山先生對於建設中國，是有整套

計劃的，只可惜還沒有全部完成，在民國十三年他就去世了！去世之後，國民黨後起者，沒有補充未完成的工作，不但補充，而且有些人還攻擊他手定的建國計劃。因此，所以國民黨建國計劃就很少有人談。我們試看，總理的建國計劃是很偉大的：就心理建設方面，有行易知難學說，物質建設，有實業計劃；社會建設，有民權初步，此外還有國家建設。因為陳炯明叛變，許多準備的材料被燬於炮火，所以沒有完成書本。五權憲法，建國大綱已寫成，三民主義僅是講演稿，自十三年一月在廣州國立廣東大學每星期講一次，民族主義講了六次，民權主義講六次；民生主義僅四次便北上了，大約也是準備講六次，後來因北上沒有講完。但是我們從總理的全部遺教看來，國民黨建設中國是有整套的完善計劃的。比較俄國的五年計劃還要完備，還要有條理。

總理死後，繼起握政權的人，沒有依照總理遺教實行，沒有實現建國計劃。至於俄國，列寧死了之後，繼起的史太林，肯為國努力，實現列寧主張，才有今日成功，俄國人民對於五年計劃的了解，而又能負起實行責任，都是能喚起民衆的原故。至于國民黨建設中國的計劃，沒有指導民衆，使民衆知道，使民衆共同努力，這是國民黨員，很對不起國民全體。

自從中山先生去世之後，中國政權是在國民黨手中，國民黨執政之後，最高政權在南京，一般國民，對於國民黨執

政沒有成績很不滿意，就是國民黨同志自己也不滿意。許多人沒有經過詳細觀察，以為是國民黨的主義，政策不行。其實，這是沒有真正奉行三民主義的人，並不是國民黨的辦法不好。

比方我們就拿日本問題來說，如果真正奉行民族主義，不應有降日態度，更應該對日本抗戰，如果真正奉行民生主義，不但對於基層經濟建設應該注重，而且對於日貨進口稅不應優待，執政的人，沒有真正奉行主義，以至主義沒有實現，使人懷疑，甚至有認為國民黨這一套辦法不行，要換過第二套，這是很令人痛心的一種誤解。

第四點，說廣西如何建設。

中山先生定下的地方自治開始實行法，主要的工作是：一，清查戶口，二，立機關，三，定地價，四，修道路，五，墾荒地，六，設學校。此外對於運輸交通組織，也很重視。本省對於地方自治的六項工作，如清查戶口，立機關，設學校等等，都做到有相當成績，實在是做着訓政時期工作，政府法令是沒有地方自治法令頒佈，但是我們所做的，是自治工作的必經階段，從前的縣參議會，沒有辦法辦得好，是因為民衆沒有政治活動經驗。所以要有好結果，不能不經過應經過的階段的。所謂欲速則不達，這是事實上所教訓的。所以本省對於自治政策，是民權主義之實行，是實際去工作的。

至於民生主義之實行，我們用自給政策來作具體實現，這一項工作，在建設綱領中，有經濟建設一個部門來規定，自給政策，比自衛自治的範圍更大，更不容易達到目的。昨天黃委員同仇，曾經分析過，民生主義就是社會主義，本省的建設，是本着三民主義去做，雖然是有多少困難，但是仍是努力工作，至於我們所用手段，不是恐怖的革命，而是跟着主義去要求改進，因為革命方法，是應該用於未得政權的時候，得了政權，就應用改進手段，去適合要求，現在的經濟建設，是有許多條文規定，但都是改良手段的，希望由此而達到國家資本發展，節制私人資本，這些，在本省建設精神可以看得出的，現在我舉出事實：

一、餉捐局——普通人以為餉捐局是普通收稅機關而已，其實，他的作用還不止此，目的是以抽稅手段，保護本省土產，使外國貨流入減少，所以洋貨入口稅要提高，外省貨物之中，有些是本省已有很好的出產的，也是要提高稅率。這完全是站在保護本省土產，發展工商業，餉捐局的大作用在此。

二、出入口貿易處——本省出入口貿易處，現在先辦理大宗出口貨：如桐油、油桐、油桐、油桐，都由貿易處統制經營，政府辦理貿易處，不是在賺錢，而是在對付經濟侵略，調劑金融。從前廣西桐油成色很低，而且不一律，有好有壞，一批好，一批壞，使採用的人不能依着他的需要用途來購買，所以

本省統制桐油之後，先把收買的來提煉，分別成色來賣出去，價錢便不會低了。就鑛產方面，將來也想採用這個方法。我們知道八步錫比雲南錫好，雲南錫不經再煉手續，尚且可以在倫敦自由買賣。倘若我們把八步錫如桐油一樣辦法，先提煉後出賣，將來是會更有希望的。入口貨物，將來由貿易處統制辦理，才有力量調節。比方棉花棉布，也可以設法減少進口。總之，政府要求，要使出入口貿易平衡，金錢不流出省外去，減少經濟上危機。貿易處的成立，商人是不贊成，因為和商人利害相反。不但本省本國人不贊成，就是外國人也有此心理。廣州英領事曾有函致政府，要求改善貿易處，內中原因自然是表示不滿，不過不敢明言罷了。這些都是因為利害衝突才如此的。但貿易處用意，不是把商人的錢賺了，目的是在調劑省內經濟而已。

三、村倉——村倉的組織，命令是前年頒佈的，去年抗日，我們得到許多利益。現在組織的辦法，是按着出產的穀子來收。至於抽收數目，每百斤應抽多少，是按着出產總額多寡來增減的。一年年的繼續下去，將來一村的公產便充裕起來，這種辦法，黃委員說，英國亦有同樣的事實。至于利益方面，不但可以使學校民團有經費，而且要辦什麼事都很容易。比方這一個村子的征兵被打死了，有了公產便可以撫恤，即使不傷不死，對於征兵的安家，以及其他補助，都不成問題了。我們預定將來，村倉辦得有財產多了，便實行土

地政策，將村有財產收買土地。比方鬱林五屬的土地所有權，都集中在祠堂內，因為祠堂有了錢，除了春秋二祭外，沒有用錢，所以大量的收買土地，買了之後是沒有賣出去的。將來，或許我們想用法令規定，有賣田的先賣給村倉，這不是一個很好的辦法嗎？

四、耕地租用條例之施行——耕地租用，與佃農的生計很關重要，地主常常剝削佃農，所以政府要規定租價。佃農佔產額百分之六十二點五，地主佔百分之三十七點五，如果多收了，可以向政府要求調裁地主。可是，這種法令，都未深入民衆，或許是因為現在的縣長鄉長是有地租收的，不肯告訴農民亦未可知，所以政府將這種法令，在幹部學校講授，使以後能深入民衆。

五、農民銀行——本省政府現在籌設農民銀行，由政府撥給資金三百萬，現在先撥五十萬。初辦時想在十一個民團區所在地設分行，將來再普遍。不過這種人材很缺乏，有時有錢放不出去。因為農民多係小借款，不要担保才可以借出，這就是很困難的，將來或許指導農民成了一個組織，以這個組織向銀行借貸，比較好辦了，但是組織團體的方法也很困難，所以關於研究組織團體方法，政府又把這門工作去指導幹部訓練，使將來能夠實行。

上面所講，都是經濟建設的實在情形，雖然離自給的程度還很遠，但是，本省的經濟建設，是向着發展國家資本方

面去努力的。現在我們再說文化建設：

建設綱領內的文化建設，規定條文共有五條，其第廿一條係提高民族意識，消弭階級鬥爭，創造前進的民族文化；第廿二條，獎勵科學研究技術的發明；第廿三條根據政治經濟軍事之需要，確定教育方針。由此我們可以知道，文化建設的根本精神，是協進政治經濟軍事建設的推進。在軍事教育，我們設有軍校；在政治方面，我們設有短期訓練及民團幹部學校；在經濟方面有會計人員養成所，其他如交通方面有電信人員養成所，農林方面有技術人員訓練班，醫學方面有醫學院，此外初等中等高等教育的設施，都是推進政治的，和政治經濟軍事建設是相合的，而不是獨立的。

這幾年來，本省按着建設綱領去建設，施行的結果，可以算得是很完滿。我們從效果方面去檢討，外省黨政軍人員，彼此意見是很多的。但是本省却是聯成一體，互相幫助，始終不懈，在全國中，本省是貧窮省份，但是，上下都能刻苦奮鬥，努力建設。這是很知名的。所以全國人士，相信廣西，相信中國有前途是在廣西。這是精神方面所收到的效果。至於物質方面，因為限於環境的條件，沒有十分美滿的成績，但是，不能說是沒有結果。在民衆組織方面，雖算不得十分嚴密，但是，已經有了組織是實在的。比方在從前，想在一縣召集萬數千民衆是不容易的，現在召集民衆來開會是很易容了，這是一個證明。民衆訓練方面，雖自治能力很薄

弱，但是已在積極訓練中。在學校方面，政府限定每一村設一校，雖然內容不見得充實，但是這要求是達到了目的。此外，水利的興辦，道路的修築都很好成績，而且在這許多建設工作中，表現了民衆已知合作的重要，要團結才能生存，這種收效更有深長意義。比方貿易處設立，初創時商人反對，現在時間久了，各人才知道他的好處。好像桐油貿易，過去是由洋行買辦所操縱，致令積桐油的人損失不少。比方桐油價本是三十元，他增到四十元，待到柳州南甯各處桐油大批到梧州之後，他却把價錢壓低到三十元以下，這種損失，貿易處成立之後，以一定公平價格買賣，這種損失是沒有的。由此看來，本省建設，事業無論大小，都是根據於三民主義的。

由于廣西建設的效果，知道三民主義不是空洞的。如果是空洞的，廣西的成績不會有，更不會發生力量，如果以為共黨對，何以在江西沒有成績？以共黨的軍事來說，給中央趕走，但是過去中央以多過剿共的軍事力量來壓迫廣西、廣西不爲所動，這結果不是偶然的，這是本省深信三民主義，着着在實行三民主義的結果。各位以事實證明，不必懷疑三民主義。

最後，說到怎樣負起廣西教育責任？第一應該把青年導之正軌，不可引入錯誤路途。使青年信仰三民主義。在教育方面，訓練青年，協同推進三民主義建設。這是我

們簡單的結論。

聽說俄國人民，無論男女老幼，對於五年計劃，人人都知道。這次盤斗寅先生自俄國回來，他說他經過西伯利亞在火車上見一個女茶房，談五年計劃，談得很清楚，就是農村的小孩子也知道。總之，全俄民衆，都知道五年計劃，他們以爲五年計劃才是出路。所以我們要達到我們的目的，一定要使民衆行動一致。對於青年訓練，特別注意這一點。教科書教材，要參加建設綱領以及本省政令。政治教育指導員，尤要切實指導。舉個例來說，本省現在厲行禁煙。五十歲以下限於六月戒絕，五十歲以上限年底戒絕。但是，這種政令都沒有貫徹到下層。所以在學生方面，在寒暑假，去宣傳禁

煙，使民衆了解法令，這是一種必要的工作。

總之，以後工作人員，自己本身要堅決信仰三民主義，三自政策，省府法令，把自己信仰的精神，引導一班青年發生同共信仰，發生力量，擔負責任。學生怎樣才有力量？我們對於學校功課，要督責學生努力，使有完滿效果，不要使學生天天談空論，與及閱讀不正確的社會科學書籍，我們決不可放任，放任了不但要負責任，而且將來還要受後一輩的人責備，如像現在我們責備前人不應教我們學八股一樣。所以我們看清楚了之後，我們要切實指導青年向正確的路走。今天和各位說的話，覺得沒有很好的修理，以後希望照着此意去努力。完了。

自 給 政 策 的 實 踐

廖軍長燕農對柳州縣二十五年度行政會議訓詞

- ### 提 要
- 一、我們要實現「建設廣西，復興中國」的口號，便要「窮幹，苦幹，快幹」；
 - 二、會議是集思廣益，通過的案大家要努力實行，本大公無私的精神，去推行新建設；
 - 三、廣西的建設，是依照三民主義來訂定；
 - 四、要救窮，先要增加生產；振興水利，提倡畜牧，努力種桐；
 - 五、嚴禁燒山，嚴禁賭博，厲禁吸煙，是推行生產，實行自給的第一步要政！

主席，各位來賓，各位會員：

今天是柳州行政會議舉行開幕典禮的日子，主席叫兄弟

來參加，在柳州行政會議中，今天參加還算是第一次，關

於開會的意義，剛才主席報告得很清楚，現在讓我將一點

意見貢獻出來，同各位研究一下：

我們廣西從民國廿一年起，喊出一個口號，這口號不但廣西全省注意，就是全國也很注意，那就是「建設廣西，復興中國」。有了這口號，我們就根據三民主義來訂定了本省的建設綱領，及三自三寓政策，幾年來本省的施政準則，都照着這計劃去努力邁進，我們知道：廣西提出這「建設廣西，復興中國」的口號，上至政府，下至人民，都在下着最大的決心去實現，我們決不空喊，不惟本省人民要總動員去負起這偉大的任務；就是省外在廣西工作的同志，也都用盡心思，努力幫助。我很相信：惟有這個口號實現以後，中國才可自救；不然的話，中國不特是無法拯救，同時還是萬分的危險！所以我們爲要救國圖存，便要實現我們的口號，我們爲要口號不是空喊，就要在領袖領導之下奮發前進，尤其是各公務員要加倍努力！現在我們的國家是處在生死存亡的最後關頭了，再沒有許多時間來等着我們慢慢地工作，我們此時不但要窮幹苦幹，而且還要快幹！人們是不能再耐煩的等待我們了，我們若再這樣慢吞吞的，那祇有落伍，祇有等待滅亡，所以現在我們要大家一心一德，加倍努力的窮幹苦幹快幹！

本來開會是在使大家集思廣益，想方法，關於有利於國民福利的應該興起；反轉過來，凡有害於國民福利的應該摒革。自然凡事必有利害，智者見智，仁者見仁，各人雖因思

想略異，感憤各有不同，但在這時各人應當不客氣盡拿出來，付給大家討論討論；有利的大家一致實行，有害的大家馬上否決。意見假如是不合理的，大會決不會採納，經了大會採納了，大家便要奉行！真要以爲大會不採納自己的意思，而別人的意見又不適合自己的脾胃，自己就不認真奉行，或推諉，甚至於阻礙，這是不道德的！須知大多數人的議決，我們是要奉行的，而且我們要做決議案的有力的實行者，中國人有着最不好的壞習氣，就是各懷私見，這是應革除的；廣西政府，這幾年來的各種會議，在會場上雖很激烈的爭辯着，可是認爲合理決議了，便怎樣的困難都去實行，所以得到今日的好結果。因此兄弟希望各位都本着大公無私去養成好風氣，好習慣，合力去推進我們的新建設。

在廣西是需要建設，凡是什麼都要建設，依照着本省的三自政策和建設綱領去建設！我們的政策與綱領都是依照三民主義訂定出來的，我們的建設部門就是政治建設，文化建設，經濟建設，軍事建設，與自治自衛自給等等，我們的建設，是不能分開孰先孰後，誰輕誰重，我們是應該同時并進的，所以各位均要鼓起勇氣去努力實現！

兄弟在柳州已經好幾年了，雖然柳州的環境，及實際的情形，還不十分透澈；但也明瞭一些，現在就同各位講講，我首先說的就是要

如何生產？廣西窮窮，柳州當然不能例外，我們不

能救窮，便甚麼都談不到！要救窮就是增加生產。生產豐富了，可以自食自用，同時還可以賣出得錢，有了錢那就甚麼事都容易辦；假如是貧無立錐，不惟不能建設，而且生活也成問題。剛才主席不是報告本縣電話交通的成績很好嗎？各鄉均安裝有，惟有鄉以下的村，則僅有一村安裝，村為甚麼不能安裝呢？那就是因為村太窮，不能舉辦。假如生產增加，有了錢，就是政府不去替他辦，他自己也要辦的。所以不富是不行的。要富就得要請大家對生產問題多絞腦汁，多做一些有利的事。柳州是很大的，面積很寬，人口廿三萬，本不算多，地廣人稀，交通便利，處處可以生產，並且很好收成，不同龍州之靖西，慶遠之天河等縣，交通不便，即生產也難運出，在柳州則大大不然，有了生產便馬上可以運出去賣，是不愁沒有銷路的。既然這樣，為甚麼不去講求生產呢？

其次，我要講的，就是

振興水利 因為地質不藏水，柳州的水是很缺乏的，

所以我們要講求生產，水便是第一重要的問題，是以我們不能不去振興水利。發展大規模的水利，在窮困的廣西，目前自然是不辦的，但小小的利用水源，我們是可以辦到的，山谷裡可塞成塘，在平地低窪處也可挖成塘；假如一壩能管一百畝田，那麼這一百畝田便有收成，一塘能管廿畝田或五十畝田，那麼這廿畝田或五十畝田便有收成。柳州全縣鄉村均

起來提倡水利，用全村力量去做，不是很容易嗎？政府現在規定征工辦法，那麼用徵工開築塘，用錢不多，而使幾千幾萬畝旱田都有水灌溉，那末還愁孩餓嗎？我記得在柳州北部的鳳凰嶺，就是長塘，在前幾年，一片荒地，那裏的農民是看天食飯，天不下雨則要細起肚子，後來有一個集成公司去那裏買田，拓荒開地，在山塞了四十張塘，以後便年年有很好的收成，去年旱得這樣要緊，也有相當的收成，家家衣食都好，二年工夫，個個賺錢，所以要求富，先得要振興小小的水利，易舉利大。假如掘塘不出水，但過二三年一定有水出的；假如掘塘不藏水，用牛一耙便可藏水了，記得有一位美國的博士任嶺南大學教授高魯甫先生對我說過，在山掘塘，水流的那一面要陡起，水便集了，絕對再不會流出去，塘若再不藏水，可撒油菜子，菜長大了，用牛踏過，則可永不漏水，這都是塞水的方法，各位可去試試看。

提倡畜牧 水利固要振興，但我們覺得柳州地廣人

稀，荒地太多，我是陸川人，陸川的草是不甚高的，但柳州草是很高很好，可是草是白長了，草長了各人只知割草燒，餘外不知怎樣利用了，但拿來當柴燒至多也不過燒了千分之一，還有九百九十九分是讓人放火燒光的；在陸川燒了五尺寬的山地那便要受罰，但在柳州燒了幾百十里也簡直無人過問，在陸川燒了，全村人便去打火，但在柳州便沒人去救，利用草來畜牧是很好的，有許多人以為草長了要燒，不燒便藏

有強盜和老虎，但這是錯的。柳州的治安不是好了嗎？雖然還未做到『夜不閉戶，道不拾遺』，但人民是安居樂業了，去年的匪案不下十件，經政府稍注意一下，匪也絕跡了。就說養牛吧，一頭牛值百廿元，小也值六七十元，養一大水牛有三年是可以了，柳州有四萬三千家，家家養牛一隻以五十元計算，就有二百一十五萬元的金錢了。利用草地養牛，每年增加的數目就這樣驚人，還有養羊，養雞等，其利益真大得無比，所以我希望各位注意畜牧。其次便要去

努力種植 荒地多，沒有種植，這也是很可惜的，關於種植利益大的莫如植桐。桐油一百斤，本地要六七十元，香港便賣百多元，但種桐便要翻土，鄉民恐無錢去種，假如能種桐一千株，得兩担油，便可賣百多元了。再不然，利用荒地種松樹也可以，松樹十五年可大，每株二元算，十萬株就有廿萬元。好多人說假如個個都種松樹，將來松柴賣給那個呢，請各位不要顧慮，前幾年伍展空說，美國種有大批桐樹了，我們再種桐有那個要呢？但是現在許多人還要買我們的桐油呢。現在柳州有了二個工廠，每天須用許多柴燒，將來假使工廠多了，多點柴是不愁賣不出的。從前因為信了伍展空的話，不去植桐，現在我們吃了許多虧。雖然有時世界不景氣，貨價便宜，但我相信此後物價祇有天天增高無減，個個肯種植，柳州人個個都可成富家翁的。此外我們還要

嚴禁燒山 放火燒山的原因，或者是過路的老百姓吃煙燒起的；或者是因看人種植成功，因忌妒心而燒的；或者因為愚蠢人燒了草灰，利用天雨去肥田，但放火燒山害處很大，是要絕對嚴禁的。放了火，所有農作物固然燒得乾淨，但燒了的地方，土質是要變成礦質的，可以使含有礦質的地方燒成焦土，焦土還能種植的麼？燒過的地一定枯瘦貧瘠，不藏水，而且燒了山，許多害蟲燒死了，固無甚問題；但有許多益蟲，像蚯蚓，青蛙等，燒死了很可惜，蚯蚓同青蛙可以使地肥，不信請看肥美的田，一定很多蚯蚓青蛙的。講到陰德的話，則更不能放火燒山，草內藏有許多蟲，一把火，山中玉石俱焚，燒盡了許多性命，養成殘忍好殺，是很有損於陰德的，所以應嚴禁放火燒山。此外還要

嚴禁賭博 賭為盜之源，輸了錢便去偷或搶，並且有輸了去做一些有悖倫常的事，小則破家蕩產，大則身敗名裂！柳州有許多人是私賭的，雖然政府禁得很嚴也不怕，前幾天副縣長在百朋捉了幾十個賭犯，拿過街，許多人以為是拿了幾十個土匪，其實不是土匪，而是賭鬼！黃指揮官說：柳州賭博，吹煙，燒山，這三種是最普遍的，並且聽聞有許多鄉長正在包賭，若查出了，是要加倍嚴厲處罰的！除了賭，還要

厲禁吸煙 吹煙的人，簡直是社會上一個無用的寄生蟲！每日不能生產祇能消費，人不像人，鬼不像鬼，性情

又懶又壞，社會上許多罪惡，都是他們製造出來的！要救中國，就得要先強種，要強種，就要嚴厲禁烟，林則徐說過：「若不禁煙，四十年以後，不惟無可練之兵，亦無可籌之餉！」這話是說得多麼沉痛！現在在本省政府嚴禁吹烟了，到本年七月，凡壯丁吸烟槍斃；十二月老的吸烟也槍斃！吹烟賭

錢不根本肅清，一切新政也談不到的，所以大家努力起來禁絕煙賭！今天兄弟到來此地參加，祇有這點意見，這點意見，在鄉村建設來講，兄弟認為是自給政策的實踐，希望大家研究研究。

(完)

省府魚電通令各縣下年度農林改進要點

- 一、各縣於廿六年度開始，須酌量縣有財力人力，籌辦縣農場，其已設立者，加以充實。
- 二、各縣編送廿六年度地方歲出入概算內，應列該縣農業建設費，數額以佔各該縣歲出總額百分之七至百分之十為標準，並將所列數額之大宗，作為縣農場之辦公雜支，及農藝，園藝，家畜，苗圃各部事業用費，餘列為農產比賽，造林，及其他農林，畜疫，水利事項之用。
- 三、縣農場組織成立，即將原設有縣苗圃併為縣農場之苗圃部分。
- 四、縣獸醫指導員，農林指導員，均派任縣農場技術工作。

從農林考察說到改進廣西農業之希望

唐主任有恒在紀念週演講

黎民興筆記

(稱略) 本校梧院現在規定由今日起，每次紀念週，指定一位系主任報告工作經過，或講演 總理遺教。今日輪值兄弟報告，因此借此機會來講寒假時奉命組織省內農林考察團之經過，及考察所得之印象與觀感，并與各位同學商量分工合作的問題。

農學院教員何以有寒假省內農林考察團底組織呢。這裏有好幾個原因：第一：就農學院本身來說，該院改組之後，其設教之目的，在以本省農林為對象，研究生產問題，以期養成農林建設專才，富有解決困難問題與且有生產之能力者為宗旨；欲達到此目的，自非先行使教員自己有一番研究，而明白本省農林之實況不可。第二：農學院成立雖已五週年，但對於省內農林之調查，標本之採集，與及變態之觀察尙未有舉行過一次，因之教材未免稍涉空虛，講授未能鞭辟入微，故改組以來，此種考察實屬目前最切要之工作。第三：農林建設功效最大，而見效略遲，既不能朝種樹晚成蔭，又不能假苗而助長；且農林問題又甚繁瑣，倘欲研究解決一困難問題，而不先事審慎考察，計劃周詳 往往有大計不立，緩急倒置，甚或不中肯綮之弊。故欲學生之能從事於新農業

實際之建設，自非教員先行從事農林之調查考察而加以確切之研究不可。第四：就教員本身來說，本院同仁任教此間，為時雖有淺深，但從未涉足省內腹地者頗不少數，欲求教學相長，洞識省內物情，以期施教有益，自非親歷鄉間耳聞目睹不可。外國學者來我們國內任教，為何一定先行遊歷一週呢。這個道理，顯而易見，就是上述的緣故。第五：廣西向以窮瘠著稱，在政治上千數百年來，即為受協省分，入超之數，年在千萬以上，但是全省特產甚多，富源首推農礦。而天時地利均最適宜於農，我輩從事此間農林教育，即為此間籍屬之民。若能追隨主政諸公之後，解決一二農林生產問題，以增進人民福利，未始非一種精神上之安慰，且亦為一種切要之義務。第六：近年以來，本省建設，上下努力，突飛猛晉，三自三寓之政策，窮幹苦幹快幹之精神，中外人士皆極佩仰而聯袂來觀，我輩近在咫尺，豈能失之交臂。

有了這六種原因，因之院長盤公斗寅，於臨赴京之前，上書校長，請准教員組織寒假省內農林考察團。書上而校長電准 并着學校僱車。兄弟與林主任及沈張黃各位先生一起十五人，遂於一月卅一日早晨八時由戎墟乘車出發。考察行

程，幾經詳細討論，決定以最短之時間，實行最經濟之視察。計自出發之日起，至返校之日止，凡十八日，共走了一萬四五千華里，沿途經過三十餘縣，且到安南之同登諒山一行。總算把廣西全省之東，東南，東北，中部及西南各縣，約略走了一下了，因為上課的關係，時間已來不及，否則西部與西北各縣亦要去走一遭的。此次考察結果，所得材料極富，印象極好，而問題極多。現已着手編寫報告。將來編好自然要請各位加以指正。現在在這極短的時間我是不便詳細報告；但有幾件很重要的問題，我想先提出來與各位討論一下：

第一個是增加米的生產問題。廣西全省人口一千三百萬需要穀米甚多，但全省全年水稻產量，據統計報告，祇六千一百五十萬餘担，這個數目，除去出口約四百萬，及留種釀酒等等所需外，實不敷民食之所需。加以去年水旱風虫為災，又有其他關係影響，米的生產根據草廳長報告最低限度曾減少一千萬担。以科學方法計算，廣西今年最少欠缺二三千萬担。即使雜糧豐收，而西南西部各縣又多全食雜糧，可以減少米量之需要，然其不敷之數足以驚人，即為事實而不能加以否認。可是全省米的生產是真的永遠不敷民食之需要嗎？這個問題，據此次考察所得印象是決不肯置信的。何以呢？因為全省之氣候，水利，與土壤都最適於水稻的生育，而人民之能耐勞苦，尤為水稻生產的一大要素。其所以每年生產不敷需求者厥有四個大原因：一是水稻品種變劣，兄弟此次

考察，極留心各縣稻之品種與其生產。結果除糯稻外，覺得所經過各縣未有產量豐富之優良品種；不是劣種，就是變種，未有一種是純粹或產量較多的。其每畝的生產量，不獨比不上下外國，還比不上隣省廣東。稻的品種關係產量極大，品種不好，產量是很難加增的。我曾問及農民留種的方法。他們答我是很簡單，祇說將收得的穀，將豐滿的穀粒留起。他們因為不知選種的方法，以致稻種日變日劣，無怪夫本省米食不敷了。現在政府已注意這個問題。農事試驗場早已着手全省水稻品種比較觀察及開始育種，而南寧民團幹部學校農場亦由潯梧鬱區着手推廣優良稻種了。但這個問題不是那麼簡單，而且不是一兩個機關去做，就可以完成。我狠希望農學院的同學大家都注意育種改良的問題，并且狠希望全校的同學大家都注意宣傳改良稻種以增加生產的問題，使全省農民都知道改良稻種之在今日是極端緊要而不可或緩的工作，那麼對於米的生產增加就有極大的希望。

二是水利失措。水利問題關係本省農林生產至為重要，而尤於水稻為最要。因為本省有許多地方，如柳州等，非解決水的問題，不能舉關生產。又有許多縣分，常常患潦或患旱，亦非解決水的問題，不能免於災歉。本省河道縱橫，引水灌溉原極便易。即使離河流過遠引水不便，或因岡陵起伏提水引灌困難，但雨量甚多，分區蓄滯亦易，本無水利失措的原因。無如農民知識不足，而財力亦有未逮，以致水利之提

信，未能普及。此次考察所經各縣，多有因亢旱或潦水為患而成災歉者。此固農民之不幸，而實即為吾人之不幸。兄弟甚願我農學院同學研究旱農及水利以解決此困難問題，並且甚願我理工學院之土木系同學努力研究水利與提水引灌築隄防潦等工事，以解決此困難問題。尤甚願我機械系同學研究適於本省採用之引水吸水提水機械以解決此困難問題。水利問題若能解決，本省農林生產尤其是米的生產便可解決一大部分了。當今政府厲行「生產總動員」，推動築塘儲水運動，已覺得水利之重要。願挖塘工事應如何而後最經濟？塘之建築應如何而後能減少蒸發，多儲水量，減免滲透損失與災患？塘水應如何引灌方能最經濟而得利用？是皆需要我同學努力研究實地設計以解決的。

三是農具不適於用。此次考察所見各縣農民所用之犁耙等等農具，均是千百年來之陳舊款式，并未有絲毫之改進。甚且有太古時代之平頭犁。此等農具，若不即予改善，實為生產一大障礙。因為犁土不深，即作物之根不易深入土中而多得養料與水分。翻土不完滿，即土壤不能完全受風化，而為物用。以言近世科學生產方法，用機器耕作以促進地力，節省人工，減少時間，延長作物生產季節等等，未免過於相形見拙了。本省生產之不多，地力之未盡，與夫荒地之到處可見，農具之不良，實有以致之。兄弟甚望農學院同學注意於新式農具之使用，並且甚望機械系同學注意於新式農具

之製造，與舊式農具之改良。俾本省農民得獲近代科學實用之利益，而增加其生產。

四為肥料缺乏。肥料為作物營養所必需，而為生產之要素，但本省農田甚肥料之感缺乏。有些地方牛馬糞之價，幾與蔬菜相同。似此情形，農民如何能增加其生產。政府製革廠雖有骨粉出售，而生麵麻舖豆餅桐油餅棉子餅亦有大量供給。無如農民財力短絀，捨不得多用。兄弟甚望學農的同學注意堆肥之方法與研究綠肥之使用，努力指導與宣傳，使鄉民知其自有經濟與有效之肥料無須籌措吝惜。同時并希望我化學系同學研究化學肥料之製造與配合，設廠廉價推銷，使農民易於購買應用。各同學若能合力宣傳綠肥與堆肥之做法與效用，使農民均起而仿行，必能增加生產力不少。

第二個是發展本省特產問題。本省特產種類甚多而產量亦富。不過向來無人提倡注意，任其自然發展，遂至雖為本省特長之物產，亦不覺其可貴而為生利之要素。即使有人提倡，亦僅僅淺嘗輒止，遂使政府不蒙其利，農民不獲其益，久淹荒縣而名不彰罷了。如沙田之柚，荔浦之芋，桂林葶薺，芳香之桂，八角茴香之油，桐油茶油冬菇，松香，藕粉，竹木等，不一而足。均為本省之特產，均可推廣於省內各屬。間或有三二種為氣候所限制，不能即時推廣，然亦可以人工馴化而移植之。如沙田柚，本省各縣皆可培植，初不僅限於容縣一區。現在柳州六合公司已有繁殖而結果與之類了。

八角之油不僅限於龍州百色一帶，而蒼梧所產力度甚佳了。荔浦之芋不僅限於荔浦，撫河一帶今已大量出產，而品質與之並佳皆妙了。桂林李薺著名滬粵，而今則南寧之所產似較優良而不限於桂林了。惜上述各種，均無人研究進種栽培，遂爾不能充分發展，以爲民生大利。兄弟甚望學農的同學切實注意其栽植育種與擴充，使其利益能及時普遍於全省，尤其希望理工學院的同學相與合作，充分研究各種特產之製煉與成分，以發展其對於人生或工業的利用，本省實利賴之。

又甘蔗爲兩粵生產最適之製糖原料，而糖爲人類生存所必需。願本省之蔗，雖各縣均有栽培，但品種極劣，出糖不多。聞之貴縣糖廠，糖分不及百分之七。又聞之柳州厚生公司，糖分最高僅得百分之十一。是皆不合經濟之原則。本院農場所植之蔗，含糖分最低亦有百分之十六奇，而高者則在百分之十七強。若能將全省糖蔗品種改良，增加糖分含有量，俾達到經濟量（百分之十五以上）以上，即無形中本省蔗糖業之經濟加增百分之五十了。

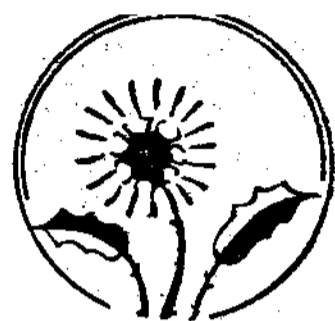
又如苧麻亦爲本省大宗農產。願因缺乏人工，趕製不及，以致麻絲變劣，遂致農民不敢多種。外國剝製麻絲用機器，而我省則用人工，兩相比較，不啻以一敵百。我同學若能研究機器之製造與施用，以免除缺乏人工之痛苦，即苧麻一項立可發達，而大增本省之富源。

第三個問題是提倡畜牧 本省有許多縣分，土地最宜畜

牧，而本省牲畜及畜產出口，又爲歲入資源之一大宗，佔經濟極重要之地位。無如畜養問題，畜種問題，病害問題，運輸問題，與及畜產製造問題均爲發展及推銷之障礙，致令從前大好之銷場，今已有被日人佔去大半之趨勢。兄弟甚希望各同學從事研究上述各種問題，設法協助政府解決之，則畜牧可以發展，荒地可以墾闢，而農田亦可間接加增生產力量了。

第四是墾殖問題 本省荒原甚多，觸目皆是。自非設法墾闢，不足以盡地利，而啓富源。願墾闢必須工具，而工具首重墾犁與及灌溉機器。我國荒地雖多，但墾闢工具除人力與舊式農具外，尙未有適用之機械。以是之故，荒地隨墾隨荒，終未有若何效果。自今墾闢荒地爲本省一極重要之問題，農學院已決定由下學年起增設墾殖學一科以應需要。兄弟甚望全校同學起而研究適用於本省墾闢之農具機械之製造與改良，俾墾地者得有所購用。

現在時間已過，而緊要問題尙多，一時也講不了，容有機會再與各位談談。今謹以一句最緊要的話貢獻諸同學以作結束，甚望各位注意注意。兄弟常常聽說本校同學因爲學業不同，你學農，我學工，他學鑛，無甚關連，因之甚少聯絡。我們要知道，社會上一切事業，尤其是生產事業，都與各方有關聯的。發展農業一定可以推動工商，發展工商必可以輔助農業。需要爲生產之母，而財富積於生產。目前各位同學雖各所學不同，但分工合作，將來問世時，應用則必一致而生聯繫。兄弟甚望各同學趁此同堂攻讀機會彼此懇懇聯絡，相互切磋，則他日彼此意志相孚，感情濃厚，遇有困難問題，必能合作解決的。



救災呼籲

廣西災荒問題及其補救辦法之獻議

唐有恒
張世超

提要

- 一、各縣災情一瞥
- 二、發生災荒之原因
- 三、救荒辦法之獻議

一、各縣災情一瞥

實業部因松毛虫爲患松林，欲撲滅此害，特定民國廿六年爲除虫年。而我則謂今年爲「災難年」！因爲川、豫、甘、陝、粵、黔正鬧災荒之際，桂省亦因去年水旱爲災，風虫叠見，農作失敗，今已災象環生，而哀鴻遍地矣，謂予不信，請看下列事實，自足証明：

- 一、據去年十二月本院農業經濟研究室調查結果，當時農民剛放下鐮刀，新穀登場，而來函報告失敗之區，已達三十三縣，（見農訊第二期發表）。
- 二、據蘇誠先生報告：結縣鎮災區已遍全縣十五鄉，災民一

萬以上，民衆食草根樹皮，山茹野菜，厥狀甚慘。又鎮結縣政府四月元電，災區面積，約四九七六畝，損失穀類約三八四五零斤，受災一萬七千餘人，餓死兒童已卅餘人。

- 三、南寧月四日訊：果德縣災戶已有一〇四二戶，人數三千四百三十五人，災民多現菜色，形消骨立，飢饉而死者，日有所聞，其餘各鄉亦將室如懸磬：（一）近日入山採蕨挖草根者日逾千人，（二）拆賣家具，取資養活者甚夥，（三）八關各校學童因饑餓已早停課，（四）老人食蕨而死者已十餘人，（五）賣孩重媳婦十八人，（六）老弱環泣

求賑。

四、萬承縣四月文電：萬承貧瘠，為全省冠，去年荒歉，今春復亢旱，種植不生，人民入山挖山薯果腹。

五、蒼梧上年旱澇潦水沖浸，晚稻亢旱成災，罹荒者一十七鄉，災民十一萬一千四百人，被災田地共二萬二千八百一十七畝，損失穀米五百三十五萬五千斤。

六、遷江，民衆咸生枵腹之悲，賣子女以資食者已卅餘人，拆賣屋瓦以資食者有之，賣耕牛者有之，守夜不聞犬吠，報曉不聽鷄啼，米價騰貴，漲至每石廿元，朝不保夕，形容枯槁，貧而非病。

七、田東縣災區損失國幣二三四〇〇元，受災人數二六八〇人，尤以竹梅鄉，荒旱已成，飢饉尋至，人民剝樹皮而食，今春間有中上人家播種粟米于地上，多被災民夜間偷取作糧食。

八、藤縣太平全滙滿村潘洞大石鳳村兩段嶺豪水等鄉，均受災荒，面積十餘萬畝，人數達十萬以上，現食木葉米糠充飢，米每斤值二角餘。

九、災情嚴重，省令恩樂、隆安、都安、隆山、武鳴、那馬、賓陽、上林、邕寧、綏寧、龍州、上金、寧明、明江、龍茗、雷平、扶南、左縣、同正、萬承、養利、西隆、田東、平治、向都、百色、凌雲、樂業、鳳山、田西、田陽、萬岡、天保、敬德、上思、憑祥、靖西、鎮邊

各縣開倉出穀借貸，各縣將成荒災，可以想見。

十、十九日訊，嗷嗷待哺者，果德一二萬人，鎮結二三萬人，隆山一萬餘人，岑溪八九千人，遷江二萬餘人，萬承萬數千人，變遠災象亦成……。

十一、素稱產米之區，桂平、平南、邕寧、災情亦日見嚴重。十二、平南四月朔電，本縣災區面積約五百餘方里，災田約七萬零四百五十二畝，災民十餘萬。

十三、去年失收作物除水稻外，薯、芋、粟、麥、甘蔗、蔬菜、豆、黍、花生均遭其殃。

十四、韋廳長在「生產總動員」演講所估計（載本刊第二期）：『這次沿途調查所得，有收六，七成的，有收三，四成的，有粒谷不收的；平均計算每畝至少歉收一担，晚稻因旱災而損失至少一千萬担，每担以六元推算，則損失六千萬元以上，若以一千三百萬人口均分，每人損失四元六角餘』。

十五、本校梧院教職員，發起救災募捐啓云：

嘗聞風雨同舟，陌生有共濟之急，歲月多難，吾人豈無義助之需，哀鴻遍野，最慘莫若乎災荒，餓殍載途，傷心孰甚於死難，上已倡矣，下無動乎？桂省地處南隅，民生疾苦，豐收之歲，猶感不足，矧屬凶年，民何以活！去年水旱為災，風虫登見，荒象已成，遍數十縣，而尤以果德各縣罹災最酷，雜糧已盡，羅挖俱窮，食草根樹皮之餘，今且死亡相

繼矣！桂省府關心民瘼，撥款賑災，桂省黨部爲民請命，呼籲救濟，吾輩服務此間教育，切膚之痛，寧能坐視，爰擬捐資助賑，以竭綿薄；所望慈懷是念，大解豪囊，有一分能力即盡一分之布施，多幾文銅錢，便多活幾條人命，捐多捐少，悉屬仁者之施，集腋成裘，何怕少而不濟，救災如救火，爰已須愛人，物與胞懷，誠急舉也，尚啓。 四月廿八日

綜上所述，災荒已將遍及全省，際此三月中，青黃不接，災情尤恐更將惡化，如火正燃，如湯正沸，其可慮也！桂省人民貧困，雖在豐年，猶感飢寒，矧屬凶歲，其何以活，幸省府關心民瘼，早經派員調察，撥款賑災，黨部且發電呼籲，吾人應即盡力捐助，設法救濟，庶彌天災禍，其可稍減乎。

二、發生災荒之原因

凡事發生，必有遠因近因，非可突如其來者，桂省災荒發生之原因，吾儕可分析如次：

遠因、農林應即改進之點，尙未見諸實行，如耕作墨守舊法，生產減退，耕地面積過少，人口生齒日繁，以致入不敷出，平時未注意於水利，造林，開塘，塞壩，以致山洪暴發即患水害，終月不雨，即患旱災，帝國主義經濟侵略日急，農村經濟崩潰無餘，外感內虛，一觸即發，便不能支持。

近因、水旱風虫凍災，據本院農業經濟研究室調查，去夏水潦，入秋苦乾，一浸一旱，又抽穗時遇風，禾多白化，禾熟時又有落枝虫，穀未熟，即被剝落，且間有凍災，是以早晚兩糙失收，而其他作物亦以水旱大歉，冬作又未能播種。

吾儕嘗申論之矣，農林爲吾國立國之本，民恃以生，若不時時改進，則因循退化效果難期，吾國業農雖屬最早，但農民保守性最強，對於所業之經營無不牽由舊章，墨守成法，致物品有退而無進，生產日感不足，倘政府不以政治力量及集團能力促其改良，則其進展工作，尤難談及！夫以古代生產方法生產，以現代消費能力消費，數月所得，不足一日之需，無論何人，此種生活當不能維持長久，盛平之日，猶恐不足，况災荒乎？外人以最新科學方法生產，以機器力量耕種，一人操作，可抵百人之工，率高而利大，效速而易舉，相形見拙，此其一。

廣西人口密度，每平方公里，平均人口五十九人，每戶平均五人，耕地面積，平均每戶不過十三畝，水田占八畝，旱地五畝，此區區之地，全爲己有，猶不敷瞻養之給，若須地租，何以支配？又如省之南部，鬱林平均每方公里土地，居一八四人，陸川一四六人，人稠地狹，生產所得 入不敷出，以故雖歷豐年生活猶不能維持，此其二。

廣西全省全年水稻產量據政府公佈統計，爲六千一百五

十萬一千三百七十五担，此為假定生產最高量數目，每年每人平均食用，就廣西情形計為每月食穀三斗，全年三石六斗，約合六担之多，以人口一千三百萬計算，需穀七千八百萬担，兩相比較尚差一千六百多萬担，因之民食自給實感不敷，况去年災歉損失，據韋廳長報告最少為一千萬担，而出口又佔去約四百萬，且年須留種百分之二，總其所差，不敷約三千萬担之鉅，災情之重，可以想見，此其三。

平時水利提倡未能普及，就此次寒假考察，沿車路自武鳴，遷江，忻城，柳州，柳城，雒容，綏濠，寧明一帶，多屬亢旱，半月不雨，已難耕種，况數月之旱耶，沿途童山濯濯，水源全無貯蓄，潦旱均可為災，此其四。

農村經濟困澀，金融周轉不靈，農民缺乏資本，除業農外，無法營其他生產事業，因之毫無積蓄，災禍一至，遂乃一籌莫展，觀於凡有副業之家，均尙可支持可以知之，此其五。

農民資本已少，借貸利息又高，查省內典當業均月息三分，其他借貸，年息最少亦二分，買賤絲繅貴穀，挖肉醫瘡，高利貸之剝削，土劣地主之壓迫，而凶歲尙有捐賦之負擔，在農村經濟破產後，更不易支持，此其六。

有此六因，已足使農民不能免於饑饉，况吾國現處次殖民地地位，日受列強尤以日本帝國主義之政治，軍事，經濟，文化之侵略和壓迫，而能逃於死亡乎？此等侵略及壓迫化今日更爲嚴重，而以經濟侵略尤深入農村，自一九二九年，世

界經濟恐慌以來，帝國主義侵略日益加緊，吸吮農村金融，如蛭之吮血，日見枯竭，桂省農產銷路，本以港粵爲兩大市場，然就牛，羊，豬，雞，生果而論，日本台灣產物大量傾銷，桂省此種特殊大宗之出口物已大受影響，而銷路日見減縮矣！將來競爭日烈，市場難免帝國主義者全行奪去！又就海關每年入超言，現尙無法使其平衡，即以洋油銷桂論，以桂人平均百分之六十五點用火油，每年此項經濟損失，亦有千餘萬元之鉅，是帝國主義之經濟侵略，大流細入，無孔不鑽，無形損失，不可屈指以計，此誠爲農村崩潰之致命傷，桂農村先天性已不甚健全，加以此種外來壓力，遂更形創巨痛深，民不堪命矣，此其七。

夫農村經濟先天既不健全，復加內虛外感，病態遂益嚴重矣；至於災荒近因，則爲去年水旱風虫凍災關係，前已述及茲不再贅。

三、救荒辦法之獻議

災荒發生，有此遠近兩因，則救荒辦法，亦應分永暫兩種，質言之，應分爲治本治標之兩途。

就目下言，哀鴻遍野，待哺嗷嗷，救災如救火，應先急其急，故先言治標之道。

治標之法，厥有多端，茲特陳其荦荦大者如次。

一、開放當地倉庫貯糧，借貸或施賑，此事政府已通令

杯水車薪，其何能濟。今後似應再令各縣村街倉有更加盡量積集之必要。就此事實，亦可向農民宣傳，使更澈底明白農倉之功用。

二、嚴禁當地奸商提高米價，地主收屯操縱積穀，應即規定米價，令屯穀者開倉發賣。

三、由縣購入外米，設平糶處。

四、禁用米熬酒，製米粉，並宣傳鄉農勿浪費米粒，如用過多之米飼豬鷄畜等。

五、省府撥款賑災，最好以工代賑。

六、省人盡力捐助，即日匯省分發，設廠施粥。

七、電請中央迅即撥巨款由湘運米入賑，蓋災區已逐漸擴大，且值青黃不接之期。

八、請省外人士捐款救荒。

九、借貸處，餉押，令其不能中途停止營業，以免農民於困苦之中，無門可以生借，更陷困苦。

十、用政府或團體力量將當地特產品，迅速運用合作社方式，集合向外運銷，使各縣災民尚能維持生活。

十一、農民銀行即日舉辦信用借款，或青苗借款。

十二、禁止玄米精製過白，以保留米之最要成分而加多米量。

治本方法即永久方法，為復興農村，建設農村，使農民

生活安定，農村經濟基礎鞏固，其辦法有多種，茲舉其大者：

一、確立發展農林整個基本計劃，決定實施程序，及推行辦法，第一步先以改良推廣各地特產為目的，及發展與各地環境適合之農林各業，第一期時間可暫定為三年。

二、應用現代科學之農林智識技術，器械，灌輸深入農村，使增加生產。

三、整理耕地以盡地力而免用非其長，并決定移民政策，實行移墾。

四、振興水利，除已通令挖塘外，對於水壩，塞塘，水車，汲水器械之應用，應即盡力提倡。

五、請中央撥助最少五千萬元，指定為復興農村之用。

六、農民銀行舉行各縣發展特產之借款。

七、大量進行造林種桐，以減少水旱災患及增加收入。

八、組織農村之生產，消費，信用，運銷等合作社，用合作社能力，改進農村經濟狀況，及改善農民生活。

九、除植水陸稻外，大量提倡種植雜糧，以雜糧為人類營養食料及作畜類飼養，減少穀米數量之消耗，查各省每年，大小麥最高產三九七，七七〇担，玉蜀黍五，八七〇，三九四担，高粱五五，六一二担，粟三〇五，二七八担，蕎麥六三七，三三〇担，甘薯一三，二七七，四二九担，芋五，三三六，五一六担，木薯一，一六二，九九五担，合計雜

糧可共產二千餘萬担之譜，加以提倡，當可以此種收穫，補稻米不敷自給之數而有餘。

十、提倡養豬，養羊，養雞，植苗，種蔗，種柑柚等各種優良特產，前以作副業者，改為專業，如養豬而論，全省肉豬二，八八四，九五〇隻，種豬二一三，六〇〇隻，每年省內屠豬一，〇〇九，八七〇隻，可有二〇，二六六，二〇四元之收入，又計每年因瘟疫而死豬約二九五，四〇〇隻，則每年吾省所產之豬除病死及屠宰外尚有一百七十餘萬隻之出口，即此一項其獲利已大有可觀，是提倡特產之結果，不特可救災荒，且可抵補入超之數。

十一、復查去年災荒近因，為水，旱，風，虫，凍等為災，除風凍兩災，避免較難外，水旱兩災，均可於造林，築

壩，開塘，提汲以防治之，虫災亦可用人工及天然防治之法，以收效果，故水利工程及防治病虫害人員實有迅速養成之必要。即風凍之災，於森林長成後，亦可稍減，人力可勝天工，全視乎吾人之決心及努力如何耳。

此外如積極之推行農倉之積穀，充分運用耕地租用條例，加緊認真擴展民團生產政策，三事嚴舉而持之以恆，則災荒之情形，必不再現於他日。

事急矣，此次災荒之發生，令吾人對於農村之痛苦，更深認識，對於應積極發展農林，尤給吾人最大之訓示，同時，荒象之生，一半昭示為帝國主義者之侵略，吾人今後一面應努力發展農村工作，一面應為打倒帝國主義，抗日救國運動而奮鬥！

四月廿八日

之舉也。此種心理若不根本消除，對於種桐政策前途，實有莫大之阻礙。消除之法，唯有利利用桐花節機會，而為普遍的宣傳而已。我國新近造林空氣頗為濃厚，論者無不歸因于造林運動之成功；即年來一般民衆，均能認識婦女，兒童，勞動者，之地位，而為之爭權利謀幸福，蓋亦受「婦女節」「兒童節」「勞動節」宣傳之影響，而轉變其從前輕視之心理也。桐花節之作用，亦復如是，倘能普及于全省各鄉村，于其開會也，或由長官播音講演；或由團體散發傳單；或放映電影以助宣傳；或舉行游藝以助餘興；吾知民衆經一番激動，必能踴躍參加，增強認識，舉欣欣然以種桐相勸勉矣，又何待政府之科罰為哉？

2. 桐花節可以灌輸種桐知識：桐花節之作用，不僅在乎舉行一種形式上之紀念而已，又可利用多數民衆集合之機會，灌輸關於種桐上種種知識，一方藉以解決種桐之難題，一方並能助長其勇氣；蓋油桐性質，與其他普通樹木大異其趣，種植方法，自不能如廣西到處所見馬尾松之容易簡單，稍涉粗放或不加注意，即足陷生育于不良，即幸而能生育矣，而勢力早衰，產量低減，亦難望預期之收穫。彼蒙山縣鄉民前兩年種桐不少，其結果高僅尺許，以後即不再長，正蹈此弊也。故欲策勵民衆，普遍種桐，對於土地如何選擇，種植距離如何決定，肥料如何施用，如何除草鬆土，如何防除病虫害，如何採收桐實等等，均非予以系統的指導不可。不

單唯是，廣西油桐，據查有對年桐，三年桐，千年桐，三種；對年桐與三年桐皆係雌雄同株，結果固不成問題，然就吾人所知，三年桐中又有單生果品種與聚生果品種之別，普通聚生果品種較單生果品種產量為豐，選種問題，目前亦屬重要；至千年桐之雌雄株，據本院林學系調查千餘株之結果，亦可分為三種，即雌雄同株而異花者，完全雌株者，及完全雄株者，此等雌雄株所佔之百分率，雌株為百分之五十五，雄株為百分之四十二，雌雄同株為百分之三，識別雌雄株，有主張根據葉尖分裂之形態及樹姿者，然據本院林學系之調查，此亦不能據為標準。究竟如何識別，或另用其他方法，育成雌雄同株品種，以免雌雄株識別之困難，經用芽接方法，育成雌雄同株品種，已告成功。）尤應實地予以說明，使民衆知所效法。凡此繁複問題，于舉行桐花節時，一一為之解決，最為利便而速效。人民既能深刻曉然于種桐成功之要訣，自必增加勇氣，而為大膽之嘗試矣。

3. 桐花節可以檢討種桐成績：省政府對於全省各村種桐，定有懲獎辦法，凡種桐足數桐樹成活在九成以上者，縣長副縣長區長鄉村長均各記功一次，倘不足規定數目，而桐樹成活在五成以下者，均各記過一次，若為個人及團體，則罰苦役一日或兩日。厲行獎懲，固可收直接間接促進之效；唯每村種桐百斤，平均當為七千坎，以全省二萬四千餘村計，

其坎數約在一億六千八百萬以上。檢查全省成績，若由省政府一派員爲之，固爲事實上所不許；若僅抽查一二，艱免掛一漏萬，其結果必至毫無成績者，以未經抽查可免受罰，而成績稍遜者，經抽查後轉受處分；不特長人民僥倖之心，亦失賞罰公平之道。是故與其純由政府抽查以爲成績判定之根據，何如並用社會的力量，于舉行桐花節時，使各鄉村一律開會，自行檢討之爲愈。如此，某戶種桐若干，某戶成活若干，在平日既無所逃于鄉里之耳目；臨時又由鄉村長當場宣布，載在紀錄，呈報于上級機關；則彼之奉行不力者，此際當無倖免之餘地矣。此法若與政府派員抽查相輔而行，對于檢討各村種桐成績，必能更加普遍與精確，則民衆僥倖心理，亦必根本的爲之打破也。

4. 桐花節可以實行種桐獎勵：省政府議定種桐獎勵辦法，于縣長區長鄉村長也，則有記功記過之條，對于個人備有懲罰而無獎勵；是個人種桐無論如何努力，成績無論如何優良，不過得免苦役之處分而已。夫人類好榮而惡辱，利用惡辱心理，使其消極的不敢不爲，其效小；利用好榮心理，使其積極的樂爲之，其效大，明乎此，則對個人種桐之獎勵，似又不可廢矣。然以獎勵縣長區長，鄉村長之法以獎勵個人，則又未見其適當，且由省政府行之，亦有煩瑣之嫌。似不如利用桐花節，于檢討各戶種桐成績時，由各鄉村自行授獎，較爲簡便。凡種桐如數成活九成以上而且產量超過若干

斤以上者，除由鄉村長當場授予榮譽獎狀以提高其在鄉地位外，並將其優異成績榜于公所之前，俾一般民衆有所觀感。吾知其成績不良者，受此激動，亦必竭盡全力從事改良，而與之比賽矣。

綜上所述，桐花節在廣西實有重大意義存乎其間，迥非尋常紀念節所可比。况廣西種桐事業，已具相當基礎，現有桐林，到處可見，舉行桐花節，尤有可能。誠能見諸事實，則種桐政策，必能推行盡利，而經濟建設基礎，亦必隨之鞏固，則入超之廣西一變而爲出超之廣西，直可計日待也。

唯吾人最後尙有區區意見，而欲提出商榷者，則桐花節日期之問題是也。白健生先生主張以四月一日爲桐花節，似以三年桐開花期爲標準，查廣西各處三年桐，係三月中旬先葉而開花，至四月一日已達滿開之期，此時舉行桐花節自屬適當；唯梧州一帶三年桐生長多不良好，大抵以栽植千年桐爲普通，千年桐雄株之花，于四月中旬始見滿開，雌株滿開時期較雄株又遲十天左右，其他各縣恐亦類是。桐花節本在桐花滿開之時行之，最有意義，然三年桐與千年桐開花日期相距約差半月，以四月一日爲桐花節，在栽植三年桐地方，固無問題，在栽植千年桐地方，不免有「有節無花」之感。兩全方法，只有全省一律定四月一日爲桐花節，在栽植三年桐之鄉村仍于是日舉行紀念式；在栽植千年桐之鄉村，則以四月十五日爲補行紀念式之日期而已。管蠡之見，尙亦足供萬一之參考乎？

如何改進廣西的畜牧事業

梁明政

- 一、緒言
- 二、廣西牧業的重要性
- 三、改進廣西畜牧事業的方法
 1. 確立畜牧政策
 2. 家畜品種的改良
 3. 飼養與管理的改善
 4. 實施家畜防疫計劃
 5. 集中生產與統制外貿
- 四、結論

緒言

廣西遠處南隅，在地理上當國防的要衝；在歷史上是革命的策源地；並且人民有堅苦耐勞，敢作敢為的特性，在經濟上物產礦藏，相當豐富。幾年以來，在三自政策，四大建設的總目標下，努力邁進；對於復興中國，爭取民族解放，實已負起一大部分責任。現在軍事，政治和文化建設，業已樹立相當成效，於經濟建設亦在埋頭苦幹，進行不已！但是憑據本省特殊環境，要發展經濟的前途，一方面須改善經濟的組織，一方面以科學的方法開發礦產，獎勵農林，振興工業，統制生產與銷售以促進民族資源的發展。

查天然的富源為動植礦三者，動物方面主要的便是畜牧；本省年中對外貿易，牲口及畜產品的輸出，列居首位，佔

總額百分之二十五以上，全省家畜出產甚為豐富；經營畜牧成為農家主要的副業，與農村經濟的榮枯，直接發生重大的影響。本省當局諸公對於畜牧事業亦甚注意，關於家畜的保護防疫，設有家畜保育所，關於佳良馬種的育成，設有種馬場。最近在全省生總動員的目標下，對於畜牧方面亦將統籌辦理，力圖發展；並提倡公共畜牧，咨請財部豁免本省生豬出口捐，同時由農民銀行貸款畜豬農家。惟查改進廣西畜牧事業經緯萬端，不惟如此茲據管見所及，特草此文，冀以引起社會注意，那麼政府提倡於上，人民共同努力於下，廣西畜牧事業發展的前途，必定充滿着無窮的希望！

廣西牧業的重要性

廣西，誰都承認是一個業農的省份，全省人民有百分的

八十五以上是農民，土地方面，荒地荒嶺，遍處皆是，因此，要利用環境，發展本省的經濟建設，革新農業，改進農村，充實農民生活，在在和畜牧事業的改進有重大關係，那麼牧業在廣西的重要，可想而知。

第一，本省土地要充分的利用，非積極提倡和經營畜牧不可；因為本省的荒地荒嶺等極多，約佔本省土地全面積百分之五，六十，這些土地用為耕作和園藝，多不相宜；然牧草生長繁茂，最好用為經營牧業，即有森林地方，亦可兼營牧業。

第二，要改良本省土地，亦應提倡經營牧業，增加腐肥的供給，使土中有機質加多，以改良本省的酸性土壤。

第三，本省近兩年來，牲畜和畜產品的輸出達八九百萬元，居出口貨的首位，在本省經濟的發展上，有着重大的關係。

第四，畜牧事業是本省農民最主要的副業，在人民生活上，耕作上，是佔着重要的地位，是農民的唯一財產。

第五，本省農家以耕作為主，以牧畜為副；形成小規模的牧墾混合經營的制度；這種制度在農業的經營和發展上是最有利益而最合理的，今後如欲圖農業的發展，更應大規模地採用和努力。

第六，本省和安南毗連，當國防要衝，家畜可以幫助運輸，畜產品如皮革等，供給軍實的需要，警犬和軍用傳書鴿

等在國防的應用上，都有很大的價值。

第七，牧業的經營，可以調劑本省農村婦孺的工作，提倡農家有益的娛樂，挽救社會的公安，利用農閑經營牧業並調節農家工作時間，無過於忙碌或過于空閑。

第八，畜業使農家的資本流動，調劑本省農家的經濟。

第九，減少災害損失。因農家經營的農作物如稻，麥，果樹，蔬菜等屬於植物，易為亢旱，水災，風霜雨雪的為害，家畜和家禽避免力和抵抗力較強，能適應環境，減損失少，調節農家的豐歉。

第十，本省地接港粵和南洋，是牲畜和畜產品的好市場，本省能訓練，栽培和集中畜牧人才，充分利用優越的自然環境，牧業在廣西實有發展的必要和可能。

改進廣西畜牧事業的方法

準上以觀，經營畜牧事業在廣西的重要，自不待言！查本省畜牧業的經營，多不合理，然而發展本省牧業既屬必要；因此我們就不得不講求改進的方法。本省牧業不振的原因，詳密觀察的結果，最重要的綜合起來，有好幾點：

第一，本省社會上有智識的人士，千百年以來，一向不注意畜牧事業，民衆方面對於畜牧的智識缺乏！不能利用合理的經營方法；

第二，畜牧僅限於局部的副業，沒有大規模的專門經營

，欠缺嚴密的組織；

第三，缺乏專門的畜牧和獸醫人才，防疫方面還沒有安全的辦法，在畜牧經營上限于沒有保障和困難。

第四，畜牧的經營，還沒有確立整個的組織系統，因此沒有籌統規劃關於調查，研究，育種，獎勵，指導等事宜，以為推進本省牧業的機構。

第五，在推廣和銷售方面，一向也沒有加以注意和改良。

所以我們不希望畜牧改進則已，否則必定要克服困難，設法補救，首先要確立牧業政策和在防疫上有了切實的辦法，然後應用科學的原理，近代經營的方法，育成生產多量而適應性強的種畜，以俾推廣；並且注意飼養和管理的改良，獎勵畜產品的製造，集中生產及統制禽畜的對外貿易，栽培畜牧的專門人才，開闢大規模的牧場，設立畜牧改進試辦區等等，對本省牧業改進上，都佔着重要的地位。茲分別摘要敘述如次：

(一) 確立畜牧政策

畜牧事業的發達，一方面需要人民注意努力，但人民的智識幼稚所以尤賴政府的集中人才，加以提倡，獎勵，指導和督責；因此畜牧政策的確立，殊為重要；政策中應該決定業發展的施政方針，努力工作的緩急先後及其進行的步驟，如本省全境荒蕪荒嶺，可以應用為畜牧場者幾許，亟應調

查清楚，並由政府規劃利用，作為省立縣立區立或鄉村公共場，並以法律限制畜牧，強制防疫，規定統制家畜及畜產品對外貿易的計劃，以促進畜牧事業的發展。在法美等國有所謂「公馬法律」(Law of Stallion)，目的專在淘汰農家所養育的劣種公馬，其法就是凡民間所養的公畜概須登記，視其品種的優劣，分為若干等級，不合標準的，不許留為種用，由政府收買，或由畜主自行去勢抑宰屠，如果犯了此種法律，分別處罰。若果農家所養的公畜特別優良，政府予以獎金，津貼或獎狀，以資鼓勵。

本省的農民，智識極為低落，倘使沒有法律的裁判，希望自動地改良，不易辦到。所以整個畜牧政策的制定，頒布和施行，在本省牧業改進上極為重要，是實踐「自給」的必要步驟。在未規定畜牧政策內容以前，首應舉行一詳細的調查，舉凡家畜禽的種類，生產的數量，病疫，運輸，販賣的情形，飼料的生產，飼養及管理的方法，牧民的生活，各種牲畜的特性，牧業的制度，對外貿易的情狀，……俱應一一查明，以為改進畜牧業及確立畜牧政策的基礎。其次，確定試驗研究的事項，經營牧業的宗旨及牧業改進的方針，對於育種場，牧場的設立，畜產品的製造，畜疫的防治，飼養及管理的改善等等俱應一一規劃，詳細研究決定；至於法令的制作，牧業推廣的步驟；在畜牧政策中都不能忽略的。總之，牧業政策的產生，是根據於本省的實際情形，畜牧政策既

鞏固立以後，那畜牧業的發展，才有穩定的方向。

(二) 品種的改進

品種是禽畜遺傳的基礎，本省禽畜品種的優性固多，劣點亦復不少，與世界著名品種比較，望塵莫及；要發展本省牧業，那麼對於品種的改進，不可不加以注意。近世科學昌明，關於家畜品種的改良問題，各國的育種家遺傳學者及生物學家，極為重視；但是本省畜種向來不分良窳，好種不能加以保存，劣種一天天的繁殖，如豬販或牛商，往往運輸強大的出口，以求減少稅價，獲利較豐，而留下弱小的品種，在鄉村中關於豬種由無賴(俗稱豬郎公)飼養，對於種豬的管理與衛生，毫不加以注意，但求益利，又因缺乏智識，豬生產六七個月尚未成熟，也有用作種畜，供繁殖的責任，這種人為的淘汰，無疑，將使本省的品種，日益退化！可是要改進本省的畜種，不但應該設法保存本省優良的品種，並且要介紹和輸進外國優良品種，為本省品種改進的借助，因為外國的畜種，為育種家經長時的改良而成，血統極為純正，遺傳性極為穩固，且具有優越的生產能力，茲將外國畜種的生產能力和本省的畜種生產能力比較一下，那麼我們就可以洞見一斑了。

外國種和本省畜種生產能力之比較表

畜別	生產效率單位	外國普通畜種	本省畜種
馬	輕用種成熟後體重 載重種成熟後體重	1000 (磅) 1600 (磅)	500—800 (磅)
乳牛	每日產乳量	15—20 (磅)	4—8 (磅)
肉用牛	犏牛體重六個月肥青 犏牛體重六個月肥青 後重	800—1200 (磅)	400—600 (磅)
山羊	每日產乳量	4—6 (磅)	僅足供小羊吃
豬	生後達200斤體重時	8—10 月	12月以上
雞	每年產卵數	160—200 (個)	50—100 (個)

外國畜牧事業發達，普通畜種的生產尚有如此成績，世界著名的畜種最高成績，尚不止此！育種成績為人類近百年來努力的成果，如卵用雞品種(Egg Bred)中之白色來航種(White Leghorn)，原產於意大利，在日本琦玉縣種畜場曾造成年產卵350枚之世界最高紀錄，去年青森種雞場檢定147號種雞，自一九三五年十一月一日至去年十月三十一日止，365日間竟產361枚之產卵驚人記錄，日本在二十年前卵品多由我國輸入，經十餘年的努力，不但可以自給，竟造成世界育種的新成績。所以吾人如欲改進本省品種，自當引用外國優良畜種，育成新種。使其各依其特性發展，為供給各種目的的應用，如牛分為肉用，乳用，役用或兼用，豬分為脂肪或(Lard Type)及醃肉或(Bacon Type)、雞分為蛋用，肉用及兼用，務使逐漸形成。在菲律賓，安南及日本各處，引用外國品

種改良土種，確已獲得顯著成績。日本南滿鐵道株式社會以盤克豬(Berkshie)以改良滿洲豬，第一代雜種(F₁)，一年內體重百二十餘公斤，肉味鮮美。河北定縣平民教育會用波蘭中國種(Poland China)和本地豬雜交，其第一代雜種育肥速率，較本地豬種增加百分之四七(47%)又河北通縣潞河中學享得(Hunter)氏用來航雞種(Leghorn)以改良本地雞，經五代試驗，每年卵的產量由97枚增至201枚，成績頗有可觀！所以本省要改良家畜品種，以期育成新種，可以引用外國，以達目的。

復次，本省畜種，經過數千年的演進而來，頗適合於本省的環境，其中不少佳良品種，如果注意選擇，去劣留良，長時淘汰的結果，亦可以育成優良的畜種，而其遺傳性必甚穩固。外國畜種代價昂貴，其耐苦及抵抗病害能力較遜，多不合於本省環境，並且容易退化，所以要育種工作和品種改進成績立於不敗的地位，那麼由外國介紹純種的家畜以改良本省畜種，以及由本省原有畜種加以人工的選擇兩種改進方法同時並用。所謂選擇的方法，就是將繁殖力強，生產量多，生殖器官及乳房健全，成熟期早，食量大以及品種性狀優良的而加以蕃殖，代代行嚴格的選擇，應用家畜育種學的原理和方法，逐漸改良，優良品種的獲得，必定頗有希望。

現在本省關於種馬的改良，已在柳城設立種馬場，關於本省主要牛豬雞等家畜應設立種畜場，以便規劃，經營，

試驗，研究；如欲改進的成效迅速，應該採用引進外種的方法，如欲着重根本，應就本省畜種擇優改良。最好兩法並務，相輔而行，比較觀察，繼續試驗，而第一代雜種(F₁)，並可大量繁殖，如有佳種則當保存，否則應行發售；那麼不但可以獲厚利，並且本省家畜改進的前途，也充滿着無限的希望！如育種得有成功，即可設法推廣；關於詳細的規劃，茲因限於篇幅，作者當另草『設立種畜場與廣西牧業的改進』一文發表。

(三) 飼養和管理的改善

雖然有了優良的畜種，但是如果不注意管理和飼養方法的改善，那末成功的希望仍然微末。家畜管理的意義就的設法保持家畜的健康，使其生活安泰，充分發揮能力。良好的管理，必定適合於衛生，可以預防家畜的傳染病。關於本省家畜管理的改善，首應改革本省的畜舍，用科學的方法，在衛生和經濟的原則下去建築合理的畜舍，本省農民因經濟的限制，獨立經營殊覺不易；最妥當的方法，就是建築公共畜舍，將一村或一鄉的牛隻，分別置於公共牛舍中。如欲建築公共豬舍，以合作社或協會從事，各農戶輪流作值，加以保護管理，至為便利；公共畜舍建設以後，不但可以使農民對於家畜得適當的管理，並且可以增進農民彼此間互助和團結的精神。此外在管理和衛生上的方法，各種畜牧書中，都有記載，即可依法實踐，茲不贅述。

在飼養方面，亦應努力求其合理，根據本省環境以科學方法，依經濟的原則，衛生的需要；節制飼養的浪費，增高家畜的生產效率。同時因家畜種類不同，飼養的目的各異，幼畜應充分給與蛋白質(Protein)和礦物質(mineral matter)，使幼畜得以發育滋長，成年的家畜應多給含有脂肪和炭水化合物豐富的飼料，青料尤應時常給予佐食。在飼料的配合方面，尤為重要；因畜種及飼養目的不同應分別配合，如為維持飼養，或為發育飼養，為產乳，產卵抑肥育飼養。因此其配合方法亦不一致，此應加以注意。其次則飼料須經相當調製，使家家易於咀嚼，並改良風味，促進消化液之分泌，提高飼料的效率，又外國優良飼料如牧草(Clover)，苜蓿(Alfalfa)，等為家畜優劣食品，亦應引種，試行栽培；而本省佳良的家畜飼料如玉蜀黍，本地優良牧草等，亦加以分類研究，並廣事栽植，或由政府與人民合力設立大規模的牧場，利用天然放牧的方法，改進本省家畜的飼養。此外各種飼養上的技術，可依照各種畜牧書籍中如『Feeds and Feeding』、家畜飼養學等而根據本省的環境，以次設施推行。

(四)實施家畜防疫計劃

本省畜疫的劇烈，為全國冠，年中損失達一千數百餘萬元，要改進本省的畜牧事業，那麼家畜防疫的實施，不可或緩；如果防疫無辦法，育種的工作，飼養管理的改善，對於牧業改進的效率，完全落空，毫無裨益！但是同時我們又不

可不知道，畜種如果已經改進，飼養和管理已經科學化，自然對於家畜防疫方面也有莫大的重要；因為如果抗病種畜的育成，就是減少和消滅家畜傳染病的一種方法，而飼養和管理方法的改善，合乎衛生的原則，也是預防畜疫最有效和最佳的手段。至於實施本省家畜防疫，有些什麼意義呢？

第一 增加全省經濟的收益，查本省牛捐豬捐等收入，年中不下百萬，如畜疫消滅，畜牧事業發達，人民對於牲畜的輸出數量增加，人民肉肉消費激增，屠宰也必同時增多，因此可以增進省庫的收入。

第二 人民多獲肉食的機會，而肉中可無病害的寄生物，人民身體較為康健。

第三 畜疫實施防預以後，家畜的死亡率減少，增進農家經濟上的收益。

第四 促進畜種的改良和畜牧事業的發展。

第五 軍畜在國防上有着重大的價值，如果家畜防疫有辦法，便可增加軍畜的數量和質量，亦即直接間接鞏固國防力量。

本省實施家畜防疫的目的，在消滅或減少牲畜的傳染病，但本省的家畜疫病頗多，而為害最烈損失最多的當推牛痘、豬霍亂和雞瘟，所以應該集中力量，預期在一定的時間（五年或十年），完全撲滅，在方法上應以急進為原則。查牛痘的病原物易為不適宜的環境所消滅，因此隔離和消毒頗有可

取，爲防疫上最經濟的方法，在病猶未發，應即設法防疫，所以可以實施菌苗 (Vaccine) 或血清 (Immune Serum) 的預防注射；倘若隔離，消毒和注射三者，同時并用，收效頗易，這是在實施防疫在技術上應注意的方針。

可是家畜防疫要收到切實的效益，首先要從技術上有辦法，本省在家畜土法醫藥也有一點可取，應該詳細調查研究，而對於近代科學上的獸醫技術尤應顧及經濟的條件。除了技術以外，要實施家畜防疫，不可不做到下列的幾點，不然防疫上都難收到實效。

第一 普及獸醫教育，利用國基學校及各種機會如巡迴演講，家畜健康比賽，防疫公開影片，防疫叢書等使民衆知悉防疫的重要和方法，使在工作和實施上，得以減少困難。

第二 訓練實施防疫的下級，中級及高級人才。

第三 防疫法令的制定，頒布和施行。因爲防疫工作積極方面在注射，清潔，消毒，衛生，育種等而消極方面應限制病畜的買賣，運輸，宰屠及體任意棄置的取締等，以求減少傳染機會。在防疫法令中如畜疫防治法規牲畜出入口檢驗規則，牲畜登記辦法，家畜宰屠規則等，都很重要，同時根據牧業上和環境上的需求，分別制定，頒布和施行，以期改進及發展本省的家畜事業。

第四 組織嚴密的防疫網，以家畜保育所爲中樞，各

區設區分所，各縣設縣分所以縣爲最小單位，有防疫員及巡診員，可與鄉村直接發生關係，各區分所應該調查全區畜疫發生情形，時期，次數，徵候損失，……而決定發生最多，病疫最烈損失最大的地方爲防疫中心點，以中心點爲撲滅的中心目標，外圍設立重重的防疫綫，在常年可以防止畜疫的發生，在畜疫流行年，可以防範其逐漸擴延，現在家畜保育所業已訂定本省各區獸醫防疫所呈准省府公布施行而各區防疫所現亦將先後成立，我們希望真能腳踏實地，繼續不斷實施有計劃的防疫工作，決不頭痛醫頭痛醫脚，那麼經過若干年的努力，畜疫在廣西必定可以消滅或減少。

第五 設立牲畜及畜產品檢驗的機關，以防獸疫的傳播。對於牲畜及畜產品的出入口，施行檢驗；畜產品最重的爲肉製品，乳製品和蛋製品，可於本省交通要道如梧州龍州，桂林等處設置檢驗所，從事於衛生的檢查，以增大防疫效力。

第六 抗病種畜的育成，由本省設立種畜場以育成優良品種，不但圖生產量的增加，並且適合本省環境，抵抗病害的能力加強，使畜疫得以減少。

第七 與外省聯絡防疫，蓋必如此然後防疫才有效率，所以無論研究與行政及防疫工作的進行，都應和外省防疫的機關團體取得切實的聯絡，以擴大防疫力量。

(五)集中生產與統制外貿

畜牧事業不是一件單純的工作，要想圖謀改進，促其發展，不但在技術上加以注意和改善，在防疫上努力防範，還要在經濟上給予考慮。所以對於生產關係的各部門，都應該積極設法改進。

首先要從零星的，零餘的畜牧經營，轉變到集中的系統的生產。無疑，我們可以根據調查的結果和畜牧經營原理的運用設立大規模牧牛場，養豬場和養雞場等，俾適合於近代科學技術的應用，以期增加生產的效率。一俟畜牧已建立相當基礎，生產日增在畜產製造方如罐頭製造，乳品製造等都可以繼續經營，力促畜牧的發展。

復次，本省牲畜及畜產品的銷售方面，無論對內對外，尚有許多地方未能合理亟待改進，如運銷出口的牲畜，多由一般商販（牛販，豬販或鷄客等），購買大批家畜，輸出港粵，由梧州源源出口，然由商人私自銷售，缺點很多，對牧業發展，障礙極大：

第一 商人利慾心太重，對於家畜的運輸時多不注意家畜的衛生管理，和畜產品的貯藏，因此家畜的精神不佳，畜產品的質地不良。

第二 在銷售以前，往往不顧商業道德，強制家畜充食過度飼料，甚至灌食泥沙等物，以求重價。

第三 缺乏經營對外貿易的知識和精神，對家畜的疾病，不加檢查，畜產品的包裝，分類等亦不知注意，而外國對於我國家畜及畜產品的銷售，訂定有嚴格的法規，亦不明瞭，但本其利慾的熱心，往往不克善用對外貿易的機會，以致坐失大利。

所以要改進本省畜牧事業，必定要設法去補救這種缺憾，最好一方面應該由政府設法利用廣西出入口貿易處的機構，統制銷售，聘請具有畜牧知識及商業經驗的人才，主理其事；同時由政府獎勵畜產販賣合作，可以由人民自行組成合作社，依照政府頒布的法令專營牲畜及畜產品的對外貿易，使人民獲得較大的報酬，那麼上下同心，分頭努力，廣西的畜牧事業，必能日益發展。

結 論

如上所述種種改進方法，其中在本省或已實行，或正籌劃辦理，或已注意提倡；惟必須統籌兼顧，分別緩急先後，按步施行，然後成效才能顯著。本省氣候溫和，荒地遼闊，具有良好的自然畜牧環境；並且接近港粵，有廣大的畜產銷場，實具有優越的發展畜牧事業的條件，牧業對於本省經濟發展的前途，具有莫大的希望；與農業的經營，土地的利用與改良，及人民生活關係又非常密切；對國防的應用亦甚宏大，故發展本省牧業實為必要。至於畜牧事業的改進必須根

據本省實際環境的需要去努力；倘使政府能夠注意提倡及指導督促的責任，人民能夠通力合作，一致努力，從防疫，育種，飼養，管理，生產與銷售諸端分別實施，那麼廣西牧業的發展，確有無限的希望。在進行改進伊始，可於本省牧業較盛的地方，設立畜牧改進試辦區，種畜場，利用既有的設備，試行辦理；達相當期間，可以推廣全省，而全省並確立

畜牧行政的系統，設立省，區，縣，鄉等牧業改進機關，以為調查，研究，推廣及指導的基礎，那麼更可以立於牧業經營不敗的地位，務希政府與社會人士，共同努力，廣西的牧業改進可期，自給政策可以促其實現，全省經濟可以發展，省國前途，殊深利賴！

(完) (廿五年六月原擬廿六年四月修正)

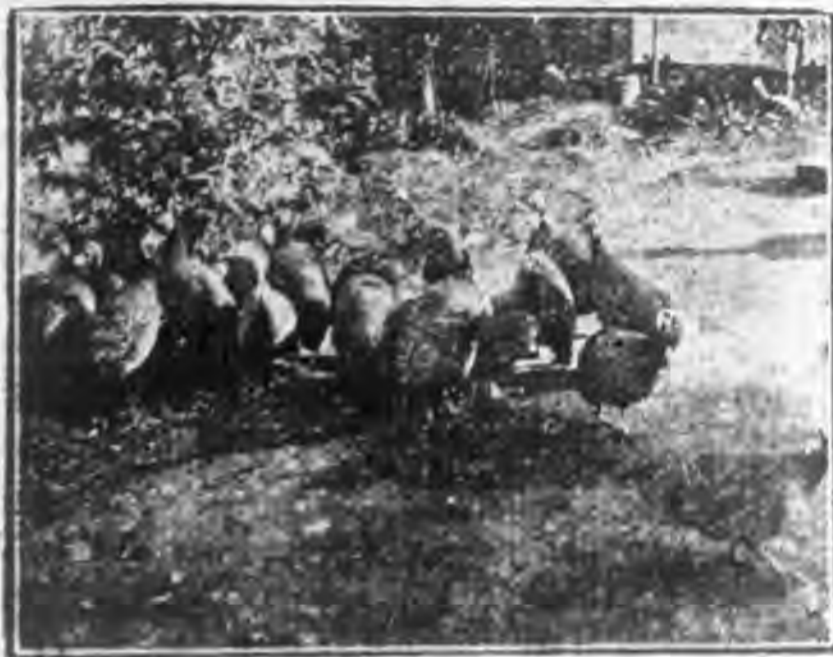
本 校 農 場



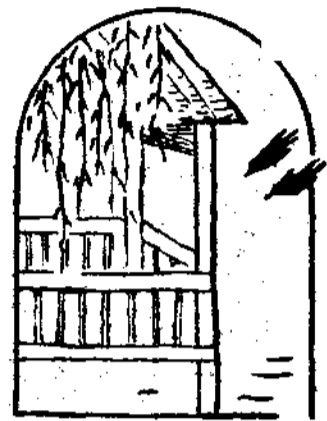
荷 蘭 牛



鴨 與 鵝



珍 珠 雞



詩 選

桂 遊 詩 什

——十八首——

教授 沈鵬飛

遊 北 流 桃 源 洞

世間何處是桃源，溪口雲迷總誤傳，爲避嬴秦苛虎政，北流猶有洞中天。

參 觀 六 萬 壑 殖 區 感 賦

山深林菁密，匪聚人跡稀，狐狸常窟穴，豺虎任驅馳，紛出爲民患，邳治伏危機，屢勦未全滅，大軍四合圍，絕糧斷其道，舉火焚厥籬，籬燬林亦盡，惟有草離離，沃壤任荒蕪，耕者輟耘耔，強寇散還聚，士卒奔命疲，曷若闢草萊，而爲屯墾資，况復事生產，可療斯民饑，乃撥省庫款，歲給鉅萬貲，以建新農村，以樹林墾基，以脩交通道，以築蓄水池，教育有專校，治疾有專醫，貸款有專則，技術有專司，偷能廣栽植，由是而類推，遍山盡良材，有谷皆黍稷，取之無盡藏，斧斤伐以時，自衛與自給，足爲舉國師。

車 過 貴 縣 翼 王 亭

山河雖復漢威儀，壓境強鄰正蔓滋，若使太平良將在，不教傀儡事東夷。

柳州立魚峰

龍潭鰲躍立，化石成奇峯，樓閣依山建，煙霞滿洞中，登臨增眼界，俯仰拓襟胸，勝景何由顯，柳蘇品鑑功。

柳州夜遊柳侯公園并謁柳文惠侯祠墓

燈昏月暗路無光，樹影迷離罩野塘，祠百年宇終圯廢，文章千載露光芒，衣冠古塚留遺愛，教澤當年被大荒，自昔備賢多竄逐，我來憑弔淚雙行。

柳桂道中

崗巒起伏萬峰中，車道紆迴西復東，遍嶺荒涼芳草茂，漫山星火燎原紅，虞衡政廢資源失，山澤禁除材木空，洪水橫流沃壤瘠，堪嗟民困與傷農。

車渡陽朔小桂江

桂林山水甲天下，舟過陽朔尤稱奇，峯巒突屹插雲漢，藤蘿倒掛碧披離，石灰巖露洞斜陷，俯瞰百尺成深池，一溪清流魚可數，臨淵不羨漁者稀，物我相忘各自樂，何必結網殘生機。

遊桂林龍隱洞讀元祐黨籍碑有感

黨禍由來古，於今害匪輕，左傾成徧激，右向益專橫，坦蕩中庸道，伊誰正軌行，如何外侮急，猶自鬩牆爭。

遊興安湘漓分水河

秦皇喜武功，兵舉六國畢，南畧陸梁地，四海告統一，惟有西嘔君，負隅仍不屈，乃命尉屠睢，統軍事征伐，挽粟與飛芻，山徑難馳駢，復命監史祿，入越主軍實，鑿渠通糧道，利便運輸筏，湘漓從此通，南北無牽窒，不但便轉輸，灌溉利洋溢，後世因其規，時復有修葺，自唐以及清，幾度工徵集，疏淤補石壩，橫渠水門立，爲陡三十六，分流潤原隰，每有工事興，大責重秉執，明派三將軍，嚴旨督催急，不有飛來石，厥功誠岌岌，清制尙水利，重視在穀粒，歲置陡河費，設夫司引汲，民食賴以豐，農田資注挹，于今桂執政，爲治在安輯，厲行三新策，自治衛與給，興農及墾荒，民間主深入，對斯靈渠利，更宜倡普及。

荔桂道中即景

殘冬已屆歲珊瑚，南北征途尙未完，細雨微濛車道滑，寒風峭峭客衣單，遠山雲霧籠蒼翠，近水烟霞罩土丹，野景四圍觀不盡，前程遙指鎮南關。

丙子腊月廿六日，與考察團同行抵賀縣礦區。因年來礦業發達，工人驟增數萬，故所過水岩壩八步等鄉鎮，均日趨繁榮。但黃錫九兄爲言：美國維貞利阿州中有銀城者，在昔銀鑛發達時，居民十餘萬，建有法院銀行學校教堂等機關，規模壯麗；自鑛苗採盡後，居民無所憑藉，遷徙一空，祇餘七十餘歲之老華僑一人，獨居城內，在附近栽植爲活；游客來時，爲之指引參觀各項建築，藉博酬資，有如「白頭宮監在，閒坐說興衰」情況。足見礦城繁榮爲不足恃，而農林事業，爲使民安聚久居之基礎也。因賦數言以誌之：

聞道鍾賀富，經營不重農，引川成水利，採鑛濟民窮，洗土足淘錫，鎬砂價勝銅，入超堪抵補，出產利豐隆，在昔荒涼境，于今工業叢，市塵雲采集，閭閻氣葱籠，寶藏豈無盡，事功寧久從，一朝淘冶歇，衆庶如飄蓬，不見繁花發，空餘樓閣崇，銀城先例在，安土尙興農。

冒雨過崑崙關

寒風陰雨過嚴關，險阻崎嶇未易攀，士庶元宵慶燈節，將軍夤夜破南蠻，漢威在昔殊方震，國土于今蹙幾翻，青史縱觀無限感，幾人能效武襄還。

丙子除夕臥病邕寧

邕寧小病在征途，又值新符換舊符，客裏風光銷歲月，雨中煙樹接雲衢，浮生際遇原無定，地業經營因境殊，省會重心移轉後，繁榮徒具舊規模。

龍憑關至龍州道中

百曲千灣路轉遙，羊腸直上意颼颼，下臨深澗疑無地，仰視危崖插九霄，猴躍難攀幽壁樹，鳥飛欲絕嶺雲嶠，左江如帶隨山轉，東下鄉心似水迢。

丁丑春日車抵越屬同登

越桂邊陲何處分，鎮南關外達同登，人物不殊風景異，山河非舊主權溼，衣冠明代留遺制，疆土清廷拱讓人，觸目春聯無限感，國亡猶作太平人。

龍州晨發赴諒山

邊鎮軍歌驚客夢，晨光初發赴諒山，驅車再渡猴頭澗，早膳重來鴨仔灘，山徑傾斜重九曲，路程幾倍十三灣，世途歷盡多艱險，到此應知行路難。

丁丑元月三日出鎮南關，而赴諒山，對汎委員陳君文奇，與僑越幫長導游州鎮，遙指伏波古廟，巍然尙存，并爲言諒山之役，馮子材得蘇元春助大勝法軍，法會率師狼狽退回海防，登舟準備回國，同時巴黎法國國會亦議決放棄經營越南，乃清廷昧於情勢，在北京竟與法使議和，割讓越南，法軍接電，遂重復登陸，而清廷竟令馮蘇班師，其外交之失策，言之殊足憤慨，因感賦一律。

伏波古廟在諒山，大漢旌旗何處參，勝戰言和輕棄地，敗軍訂約拓疆寰，玉關虛設難防北，銅柱空餘鎮越南，舉目山河驚破碎，何時重整舊輿圖。

由大青山與林主任冒雨返龍州視唐主任墜馬傷幸屬無恙然兩日間騎馬山行百五十餘里已腰痛骨酸矣旋驅車返邕車至赴越南分道之那堪偶成一絕

征鞍甫卸又征車，東望邕寧道路賒，乘馬未傷腰半折，那堪回首日西斜。

春 郊 的 嘆 息

新 野

——一个老農的素描——

叱着老瘦而滿身帶着癩病的那頭黃牛，
一个老農挨着飢渴在田間沒精打采地耕作。
少年的地主儘高興消遣這快樂的春天；
煩苦的年頭却把他拋出了快活的圈外！

纖細的柳葉，碧綠的草兒正茁長着青苗，
偷懶的蟬，不甘寂寞的蛙也歌唱了起來。

靠着活命的田間的小秧，他巴望不要遭暴風雨；
要是今春再失收，他便被推到死亡線上！

生活的重荷，層層的烙印，像囚人的枷鎖，
他身上那件破衣也整穿了十年——

春天到底給我們農夫什麼快樂呢？

想起妻這時正乞人借米晚炊又暗自悲嘆！

他一聲聲吁嘆和無力叱牛的聲音，

自同病相憐的行人的耳邊傳得很遠很遠，
路上挑着空筐滿面愁容的人却回着應聲，

那些寒暄迷白地盡炎青的哥兒也許不會聽見？

美麗的村莊待你們來創造

關 荒

——獻給勇往努力的聖民——

最好偕同你那幾個成人的兒子，

掛着快樂的一顆心，帶着希望，

舉起輕鬆的脚步走到荒山裡來；

在漫山漫地長着茸茸荒草的原野，

蓋上可以避風雨禽獸的茅屋，

在那裡用手腳幹起艱巨創造的生活；

你不用愁這山裏的人烟太過稀少，

他們一隊隊的人馬都跟着就來；

你不用怕荒山裡像死水的沉寂，

它會跟着你們緊張的工作而表現活躍；

你不用畏這創造工作的艱難，

聽說當上帝開天闢地的艱難也正是一樣。

你得撒下糧食的種子，那成穗的穀麥，

牠不久便在翻新的土面上開花；

你帶來的牲口，那一群鷄，一隻狗，一頭牛，

牠們吃飽了會在收穫後的草堆裡歌唱；

你那三歲的小孩——新生的寶寶，

他晚上當你辛苦回來也會逗你笑話。

今年你應該多養些易於生產的牛羊，

雞豬牛羊在港粵的銷路倒很不錯；

你明年應該多種些有用的林木，

從木材和果子一本都可獲得萬利；

後年你得在較瘦的黃土也種上雜糧，

菽粟薯芋樣樣都可以充飢。

現在城市內，舊村裏挨餓的人太多了，

他們聚做一群，有手也沒得工做；

現在保守家鄉，不思振作的人也太多了，

他們寧願保守殘破的家園，踴躍嘆息；

有些人就是坐着挨死，也不肯思想，

不肯到新的有希望的地方去謀生。

這不是太蠢笨，太可惜了嗎？

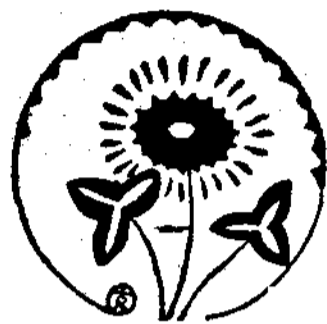
這遍山遍野的荒地爲什麼不去耕種？

這經濟破產，生活困苦像毒蛇纏着人的年頭，

唯有開墾，努力做個現代的魯濱孫才是生路，

望你立着希望，帶着一顆快樂的心，

帶着那成人的兒子到墾區來幹神聖的工作！



遊記

途中什記

怪。民。

西大農學院教員寒假省內農林考察團沿途印像拾錄

閒話開始

古人說：「萬事起頭難」，寫這篇東西也如一部「廿四史」。途中聞見，千緒萬端，縈繞腦際，若隱若現，一時下筆，縱想追述出來，從何說起？

今晚偷閒無事，獨坐房中，同房拍的拍拖，讀的靜讀，孤燈一盞，月上紗簾，窗外蛙蟻齊鳴，絃歌遠嘯，萬籟不寂，春色撩人，如癡如醉，如癢須搔，如饅在喉，忽地我的文思來潮，心花怒放，如湧泉水，滿腔遊跡，都一幕幕反映到腦中來。回想四年前有一個美麗的「她」，曾笑着在像這般的春夜邀宴「桃園」，稱我作「太白」，囑我「努力」，勸我「前進」，現在她的行踪，雖不知道飄泊在何方，但回首「前夜」，那句「努力做個現代有為的青年吧」的聲音，猶在耳際。這次奉命考察，經歷卅餘縣，曾「出國」到安南一行，走過一萬四五百里路，那麼這篇東西，便非趁這一刻值千金的「春宵」

寫下不可。

掉轉話頭：文章決的寫了，可是安下題目的名稱，却又不易。正經的話，卓越的見解，先生們早就草擬有「報告書」，關於農林大計，說得源源本本，怎用再贅。我是言微人輕，雖遊覽名山大川，到過「山水甲天下」的桂林，但沒有「太史公」那般浩氣，能發為文章；即信「行萬里路，勝讀萬卷書」的古訓，這些少見識，也寫不出好東西來。自己終覺慚愧得很。

可巧題目是想寫「途中什記」，因此只好隨便談談。說到「什」字，本應包含有許多美麗寶貝的東西；如「什錦月餅」，有香有甜，非常適口；「什誌」，包羅萬有，令人不可不觀。可是這篇「什記」，則限於見聞無多，而且不會調製，能否令看官可讀，可口，尚不可料。而且還須小小聲明：寫這篇

東西，已是「卑之無甚高論」，原不欲公開發表，累累遺稿；只是農訊已出「考察特輯」，編者又屢向我「拉夫」，要罰文章算數。自知「獻巧不如藏拙」；但是友情難却，也只好讓這枝「禿筆」，走動走動了。虧幸我為人誠實，苟有所得，從來不肯自私，這次寫的文章並非「好出風頭」，不過聊將走車看花之見，公諸同好，讓看官也來一次臥遊臥遊，嘗試嘗試，給我指示指示。

出發 前夜

考察已須利用寒假期間，免至有碍學生功課，自然按時出發。出發之前，各事須來一番準備，各先生每天手忙腳亂，公務繁冗不在分說；有××兩先生者，可真夠「私忙」了，他們各有一位美滿的「愛人」，正打得一團火熱，這次他倆考察遠行，她倆怎肯分離呢。難捨難分，時已午夜，朋友們還見他們四個，分作兩雙：一在大中路，一在大南路上並肩行走，卿卿我我，絮絮不休，個中別離滋味，我也莫名其妙，話且不表。可巧我沒有眷屬，不須遵守×主任所說的：一，討老婆可以不去；二，老婆生子可以不去；三，老婆不准可以不去，這三個不去的條件，又不用請示「閨命」，爲要舒氣養神，不及晚上八時，便可單獨行動，熄燈就寢，怡然入夢：

寒爐香爐，玉漏更長，夜漫漫忽見一白衣童子，持書入室：「先生，我師父明世道人，有話吩咐，隨我即來。」飄忽之間，在下隨仙童乘着廿一世紀的「中華」號飛機，已到了「未

來仙境」。那種通幽曲徑，異卉齊開，百鳥爭鳴，虎龍馴服，建築煥偉，人民歡樂，耳聞目見，真是「山陰道上」，應接不暇。童子導入仙室，身穿廿一世紀時裝的明世道人，早已策杖歡迎，相將携手，鶴髮童顏，笑容可掬，授余酸枝木椅命坐：

「你們還是年輕，也許不懂得世上有這麼多離奇怪事」？

他摩下自己的白鬚，喝口茶，明朗地，張着口又笑着說：「我知道廣州，香港，上海，南京你都到過了；聽說北平，東京，巴黎，柏林，莫斯科，紐約，你還不曾去過」？

「咳，像廣州，香港，上海，南京，那裏都是繁華城市的地方，紙醉金迷的處所，集中各地人民的膏血；人多，東西巧，消耗多。確的好玩，美女到那裏也不會回頭的。北平，那正是日本軍閥要吞佔的地方，地方也很美麗。東京，柏林，這法西斯的根據地，巴黎是浪漫的地方，紐約是黃金匯集地點，莫斯科呢，那是農工大衆建築的園地，不消說，牠們都是各有立場，各自神祕的地方。你能去玩也好，不能去玩也好，倒沒有什麼關係；只是這些「窮鄉關野」，這廣大美沃的地方，物產多，人民挨得辛苦，穿吃住的差，他們是世界上現在最受苦的大衆，可是未來社會上唯一的主人，你倒不可不去看看

呵！……」

順着他的手所指，這萬重起伏的崗巒，不知隱藏着多少受苦的人家，我細看看，他也嘆了幾口氣來。

「你們應該去努力了」，他說完把我向門外一推，即有一位美女把袖向我面上一拂，我驚醒，原來南柯一夢。這時天已大明，亞六也起來倒洗盥水了。

登舟

一月卅一日，那日正是出發，早上七時離校，

乘「大學電船」直赴我城轉車。可巧船剛駛出大

河，經過「鴛鴦水」上，抬頭猛看，却見陰霾四佈，又是殘冬時節，嚴寒迫人，刮的北風，風起雲集，不久便篩下雨點來了。濛濛微雨，淋得撫大兩河沿岸的艇家，他們正盼年關多些生意，賺些收入，得以新年快樂一兩天——好不叫苦！

可幸雨洒兩陣，忽又天晴。這時坐滿舟中的人，大家都面露喜色：深覺旅途若遇風雨，是一件掃興的事。林主任夫婦情深，夫人隨舟送行，沿途慰勸安慰，直到車行始別。唐主任舟中談笑風生，言極莊諧，善於說道，個個動聽，真是「人矮語長」呢。沈先生患病新癒，張先生計劃沉思，同舟十餘人，各人担任考察的門部不同，分工合作，十來條心，廿多隻手，所想不同，將來所做的工作也就有異了。舟泊我城，你瞅：大家都高興了起來。

登陸

棧我路近，冬天水淺，乘船也不過點多鐘時間

乘車，現在捨舟登陸，轉乘汽車了。我城自羅區長

子松負責，街道馬路積極建築，市政比先前整頓許多，姑且不說；單說我們這次由學校向公路局僱定的車，却也比往年大有進步：車雖是 Chevrolet 的大車，但坐位是裝彈弓的，司機馮賢的技術，也很熟練。我們的行李原很多，起初看來是沒法裝下了，但一經有次序的層疊，却是剛剛適合。可知事在人為，上帝原賜給我們有智慧的頭腦。

九時車行，車中擁的很擠，屁股擦着屁股，有說有笑，好不熱鬧。有些是第一次坐長途汽車的，汽油臭味耐不過，忽的吐了，吐得腹都抽痛起來。一路提神，雙目專看農林狀況，這不消說；到了北流的「勾漏岩」，却也一看葛洪煉丹的勝地。

過望夫山

葛洪做過官，是不是後來成仙，我不必考証；

只是這勾漏岩；有洞，有山，有亭台閣榭，夏日炎熱，也正可消遣。不過貧苦的百姓太多了，自己住的屋尚沒有能力去修建它，那裡顧得及湖山勝景呢？所以勾漏岩，還不過那麼一個平常的山洞，雖然它先天有着許多優點。

勾漏岩一過就見「望夫山」，山本石山，在山巔突出一石，遠看酷似坐着有髻的婦人。為什麼要「望夫」為名？大約就因她坐着等待，中國女子對丈夫要講「貞節」，不等丈夫，還等「那個」？少時聞說，有一首打油詩在此，錄供參証：

石作佳人在路旁。天為羅帳地為牀。
日為寶鏡朝朝照，月作明燈夜夜光。

千載不梳龍鳳髻。萬年不嫁綠衣郎。
年年不見親夫面。不見親夫淚兩行。

六萬山中

當晚鬱林居住，沿街所見，無非商業不景，謀生日艱，一宿無話，只聽××大談情史，令人羨慕，且也不說。二月一日十一時，便到前曾以久居土匪著名的「六萬山」來了。我小時，鬱北與博陸各縣正盜賊橫行，劫掠無數，一聞「六萬山」，「辣椒桶」的匪窟名稱，小孩却也不寒而慄，眼看母親，怕聽村夫夜吠，常常快些躲到被窩裡去。

——土匪，他們好像殺人不眨眼的張獻忠，爲了要堆人頭塔，差顆頂珠不夠，連自己的小婆也殺了來的。

六萬山界於鬱林，興業，博白三縣，西北與廣東合浦毗連，山脈起伏，地方遼闊，土質沃美，從前藍靛得價，原是東粵佛山商人招集些老百姓在此種藍靛地方，每年有百數十萬元收入，視爲樂土。民六七年，盜賊叢生，這裡因地處偏僻，居民生活優裕，土匪遂佔爲巢穴了。在那裏不知殺盡多少好人，做過多少惡事！後來，居民逃的逃，從匪的從匪，也幸匪運該盡，在我省勵行肅清土匪的時候，所有這裡的土匪，招安的招安，勦滅的勦滅，完全宣告肅清——但是廬舍早已付諸瓦礫。

自從省府將六萬山闢爲墾殖區，現在裡面，有新區署的建築，有新村的設立，招集流亡，獎勵移墾，又是一個有希

望的林場了。只是藍靛自被洋靛打倒，現在山上只好造林。山間茅草很多，也還有「老虎」不時出現呢。是日陳區長招待午餐，很爲歡洽。

山中氣候較寒，潮濕，聞說初到的人多患可怕的瘧疾。

到種

馬場

沿途所見，正經「農話」已不寫入本題，因此有話卽長，無話卽短。且說二月二日晚抵達柳州

，下店後往謁廖軍長，三日軍長讓各主任教授坐軍部的小車到試驗場等處參觀，別且不提。再說我們參觀柳州附近三門江，黃行長星垣留食早餐，十時，坐車到農事試驗場，種馬場……的問題便發生了。先前軍長問我們要不要多要一部車，我們自己那輛大車，本也可以使過柳州河北岸的，可是都不要，只請試驗場陳大寧主任給我們用他那裡的大車，誰知大車早上由柳城開出，到柳州，車斷彈弓就要修理了。「行路難」，於是得到一點感想。

等了許久，車仍要修，恐怕時間不夠，於是換乘試驗場的小車子。這一來，車小，坐不下許多人，有些只好不能去。路是要趕的，於是我們分乘的兩輛小車，在各處考察時停留都不能長久——走車看花，這倒引爲憾事。

在馬場，陳麥兩太太給我們熱誠的招待。

軍長之宴

談過了，我們知道廖軍長不但很善治兵，該軍有「鋼軍」之稱，而對國家，世界大勢，都分析得很透澈，對農林大計，尤多特識，熱心而富有經驗，在柳

州一帶提倡移墾，甚有成績。記得崔載陽先生稱他：讀書最多，事理最明，人最勤樸，為軍界中極難得之人，確是實話。

兩廣的人民，活潑，沉着，耐苦，冒險，有革命性，所以中國歷次的革命，南方人都建了不少功績。廣西的軍隊負着「建設廣西，復興中國」的使命，勇敢善戰，精忠為國，前途正未可量。在從前，廣西子弟在安南諒山留下打倒法帝國主義的戰績，我們引為無尚的光榮呢。戰績既已如此，移墾的成績又大可觀，廖軍長的提倡，無怪崔先生稱頌了。

廖軍長，他在柳已提倡兵工種植：把近郊公地劃作若干區，把軍隊編作若干隊，每隊種植一區，全活的記大功，活一半以上的記功，全不活的記大過。查軍隊兼營牧畜，養羊，養雞，養鴿，從前龍州小農城的軍隊，聽說曾經如此經營過，每日輪流二人管理，甚著成效，我想在我們廣西，這很可以提倡的吧。

陽朔風景

柳州的奇偉精緻的，而像「小家碧玉」般的立魚峯已經看過，經過產糖的雒容，產油的榴江，產蔴的修仁，產蔴，產柿，產香美芋頭，產甜脆甘蔗，產新栽柚子的荔浦，便到風景幽美的陽朔了。桂林山水甲天下，陽朔的風景甲桂林，這猶之乎「寶釵」之比「黛玉」，確是各有各的優劣點。

陽朔遍地都是石山，石山的狀態千變萬化，山水交輝，有許多地方反映出「美麗的圖畫」，令你看了如入「桃源仙

境」。

縣城擠在石山的當中，地方很是狹隘，但四圍的山勢高矮小大不齊，奇形羅列，山上建築有亭台閣榭，點綴其間，更覺可愛，可稱為 Garden City 了。要不是那裡的人民因山多地狹，土薄石瘦，耕作少，生活苦的關係；他們果能像瑞士的人那般努力，把石山也填土種上葡萄，把名勝勝遊人的腰包，這裡正可稱為「瑞士第二」呢。

在陽朔，我寫成一首歪詩：

我沒有騎過小驢逛過姑蘇，

我也沒有泛過扁舟去逛過西湖，

像美女好的湖山我還沒有眼福；

我現在只看過美麗的陽朔——

我說陽朔可是名山的「小姑」？

我沒有歌頌陽朔有偉大的詩人，

我也沒有歌頌陽朔是快樂的縣份，

我只說這裡先天具有瑞士的前身；

朋友，我們只要大家不斷的努力，

向着建築「花園城市」的目標前進！

良豐花園

車到桂林縣境，最先映入我們眼簾，令我們不能不停車去看的，那便是良豐花園了。這裡一方面是名勝的地方；一方面又是我們的校本部，和農院的兄

弟的文法學院的所在。

我們一方面可以回去看看我們的本家，同時，也應該去遊玩下這裏的風景。良豐花園，聽說是岑春煊（西林）建築的，初名為「西林花園」，後來他的家人不願享為私有，送給公家，從前的「師專」便在那裏設立。我們到時，因為校本部，文法學院，高中都在那裏，地方不敷用，除高中外，其餘是打算搬到桂林城裏的李子園來了。

這裏的風景很不錯，有水池，有石山，山有洞，樓房的建築也很精緻。池的中央有辦公室，有走廊。那裏的同學讀書很用功，生活很耐苦，文法學院的教員又多是國內有名的教授，風景已佳，絃歌不絕，真是藏修養息的佳境。

桂林

我們的車朝着桂林走，我們已望到桂林，好像到了

桂林終於到了。

四日的下午，我們一到桂林，在六時便到省府謁見主席兼校長，聽黃兼校長的訓示。校長和藹地，聽完我們的報告，他說：你們順道也不可不去看看一個地方——

什麼地方呢？我們各人心裏都在推測了；可是，你們猜：我們猜得中不中？

「這地方，不但是和農業灌溉水利有關，而且和工程上也有很大關係，至於運輸，歷史的戰爭上，也算是古蹟的，」他笑着說：「而且，那裏也是好風景，我和總副司令都到

看過。你們知道這是什麼地方嗎？」

我們都聽得出神，可是這地方却猜不着。

「這地方離興安縣城很近，不過幾里路，沿着縣城的小河邊走就到了——這叫做分水壩，是湘漓分水的地點。」……

我們預備辭出的當兒，主席說：你們明日去考察，明晚我代你們預備飯。

湘漓分流

沿着桂林到全縣出湖南的車路，五日早上六時由桂林出發，經靈川，到興安。照着主席的訓示，叫個鄉人引路，到時但見標樹，白腊樹長滿河灘，風景極雅，行過「飛來石」，過一個土廟，分水壩便到了。

壩是用石砌的，把河水分作兩方流：一入湖南名湘江；一回桂林，會大溶江，名漓江。聽說秦始皇時，要用兵入桂林，因命史祿鑿挖運河，築壩，讓水分兩支流，後來在壩上豎碑，立有：「湘漓分派」四字。

河的上流的水，聽說源出海陽山，在興安的東南九十里。到壩上，從前本向着湖南方向低處流，迨運河一通，水便兩邊分流了，但湘江方面仍是流多些。

壩的建築是很合工程設計的，難虧我國古代便有工程的眼光了。如今利用水利，漓江的水，灌溉興安桂林，因這水開闢的良田何止千萬頃。古代用來戰爭運輸的工程，現在變作農田水利的利用了，秦始皇死後有知，也許點首微笑吧？

廣西水利的問題正待解決：這正可以參考呵。

場的河坡種植標和白腊樹，標有天蠶，聽說每年租給粵人捕蠶抽絲，可得數千元，絲在解剖治病上最適用的；腊樹有白腊虫，每年租給湘人捕腊虫製腊，也收入不少。這都是天蠶之利。聽說這幾千百株樹，還是從前土廟的「廟祝」種的，現在收作公產。廟祝的遺利也不少呀，可知利用河堤造林，在興全各縣較多，確也有提倡的價值。河邊有亭，也有飛來石，飛來石刻碑有，文云：（羅慶基君錄）

大明洪武二十九年二月初一日

欽命通築興安縣渠陡，於本年九月十一日興工，至十一月終成靈渠：堤岸長一百一十六丈，濶六丈，高五尺，中江石岸坡四十五丈，龍母神前陡岸三觀一百廿一丈，高六尺，開南北河道，疏通五千一百五十九丈，陡岸三十六處，灌田水二十四處，灑陂小陡二處，山水陂二處，共長十五丈。樓二座：白雲，攀桂。夫匠：九千一百一十餘名。材料：石塊石板二八一三〇餘塊，椿木一五五〇〇餘根，石灰六七四九〇〇餘觔。

御史 嚴震直 書史高斌

廣西布政使司委官慶遠府同知皮南玉刻

亭有聯，多佳作，黎錦彬君錄有二首，文云：

一

溯湘灘原頭水到此間分去

尋秦漢遺跡石從何處飛來

二

是何代飛來靈石，竟成砥柱，坐鎮巖壑，縱然南北分流，在史祿渠邊，却佔有一片山光；一片水光，安排明月清風，終古永留名勝地。

從今朝建設新亭，裝點林泉，倍增遊興，記取春秋佳日，到越王城畔，須領略數聲樵唱，數聲漁唱，消遣良辰美景，大家同作自由人。

元祐黨碑

在興安吃過最好的「糍巴」，爽脆的蘿蔔，看過杉的枕木，松樹的刮香，在全縣買過百合粉，

豆付乾，回來晚上赴主席的宴，且到看「東渡關」女士的演劇，一宿無話，也且不表。

六日，在桂林，看農林的，玩風景的，也只好分道揚鑣了。說到古蹟名勝：縣城內有皇城，係明代靖江王邸，城內有獨秀峯，獨立挺秀，風景極佳，因為近年有人在峯上跳山自殺，所以每日只在十二時才開放，其他時間是不能參觀的。風洞山，位於秀日門城內，山有洞可通，桂林林場苗圃，即在山麓。象鼻山，位於文昌門外離江之旁，形狀似象。月牙山，距城東二里半，山有石室，寬平幽雅，倚室建樓。土

龍隱岩，距城東約三里，小江繞其下，岩口有寺，石壁間刻有宋元祐蘇人碑，書法極佳，這班蔡京的政敵，令我們看了不禁肅然起敬。老君洞，在麗澤門外丁字街旁，山腰建有樓閣。寶積山，在縣城北一里，山間有臺榭。伏波山，在縣城東北部，建有漢馬援祠。七星山，距城東三里，山有七峯，形似七星，普陀，棲霞兩寺分建於山麓，有岩洞。遊七星岩時，嚮導每把火須銀一元，嚮導每至一處，胡說八道，我們教他許多新名詞，這些新名詞，老神話，是令人聽了要笑痛肚皮的，洞裡的路，自省府遷桂後，從事新闢，遊人稱便。曾公岩在七星山背，有曾某建廟於此。聖母池，在西城外古茶庵內。南溪山，在南門城外將軍橋旁，山半建白龍寺，山下有白龍地，山後有劉仙岩，傳為仙人劉仲遠所居，崖上書「太仙子隱居處」，係宋朝李師中手寫。

別的古蹟尚多，我說：桂林的風景可評為「大家閨秀」，給你一個概括的印象。桂林葦蕪，冬笋，味也頗好。只是自省會遷桂，衣食住的生活費都提高許多了，頗令遊人感覺不便！

在桂林，除「特察里」不敢考察外，有許多地方，都印着我們輕鬆的腳跡的。大華的葡萄酒，我們也喝過了。×先生還買兩瓶「豆腐乳」歸來。

八步 烟花

七日天氣變冷，早上由桂林起程，經陽朔返荔浦而赴平樂，在那裏的居然飯店食飯，厨娘半

老丰姿，猶存風韻，店正新張，賀客某睹景興懷，吟下「竹枝詞」一首，詞云：

居然飯店正新張、遠客爭來一鬪嘗、
豈有文君來賣酒、十分風韻是厨娘、

當我們在食飯時正聽過飽，且不多說。

單說由平樂，經鍾山，而達八步時，已暮色沉沉，萬家燈火了。在水岩壩，旺溝，茶盤源，因貪看各錫礦公司關係，到八步時，客人居滿，有「住不得也哥哥」之嘆。

事有湊巧，這日正是八步大放「烟花」之期，晚上人千萬，但見火花燎亮，人頭攢動，礦場工友多來，玩的玩，賭的賭，嫖的嫖，看戲的看戲，辛苦所得，大掬腰包，數月積蓄，霎時間都化為烏有，可樂亦云可哀了。

經我細細調查，試就水巖壩一地而論：錫礦公司十多間，工友十餘萬人。廣西對外貿易，爭回港紙的地方，這算首屈一指了。在這裏政府對礦產若能盡量的開發，擴大的經營，把利源收歸省有，改善工人待遇，提高工人智識，這正是廣西經濟的源泉，是廣西民衆的樂園。

礦砂採過了，那裏也應好好去種植農林。要不然，黃土滿地，童山濯濯，將來又像美國 Sinner City 那個地方開完礦以後，只有建築物，只有二個老中國工人在那裡閒居，作引導遊人參觀的工作，那種蕭條悽慘的景象了。那正是

寥落古「銀宮」、黃砂滿地紅、

二三工友在、導遊說古風、

**遊崑
崙關**

遊八步已畢，八日轉車返柳。九日由柳徑奔賓陽，在蘆墟參觀廣西陶瓷廠。餐畢，乘車西上

赴遷。

途中經過崑崙關，在邕城東北一百廿里，山勢峭拔，是宋朝狄青在皇祐四年大破儂智高處。關上有臺，名「崑崙臺」。以前是一個要衝，現在汽車路從山旁經過，爲邕賓公路交通之孔道。

這裡也是「英雄用武」之地，「歷史的戰場」。

**模範
武鳴**

到邕寧，時間已經不早了。到總部行營謁見李白兩總副司令，李總司令在會客室對我們說：你們可以去看看武鳴，那裡的鄉村辦得很不差，軍事上的建設也很完備。

李總司令隨即發表關於農林的意見：他認爲廣西的農林建設亟應發展，並且指示出應該改進的地方很多。他又說：近年各地人民放火燒山是一個很大的問題，這種舉動對於造林大有妨礙。他指出林木的被火燒是很大的損失，人民欲燒灰作肥料，這種見解也極幼稚得可憐，這是得不償失的，還有無知的牧童放火，應該勸告他，故意放火損害人家的造林的，最可惡。他的結論：以爲放火燒山，仍要照以前一樣，處以重刑。

關於「動員生產」，李總司令主張先要懲戒懶民：各地懶怠的人太多了，尤其是「吸鴉片煙的人」，他們真「該殺」。所以，他主張有些煙民不遵功令戒除的，要先殺些以示懲戒。十日，這是農曆除夕的一天，人家都忙着辦過舊曆新年的事情了，我們是旅途中的客人，不要顧慮什麼，因此仍照原定計劃依着總司令的吩咐，直到武鳴去。

武鳴是陸榮廷的故鄉，民國以來，在廣西做省長省主席的十五人當中，武鳴的陸榮廷，李靜誠，蒙仁潛却占了三位，可謂人才鼎盛了。街道很齊整，壁間全塗灰色，馬路也開得很好，這確是別縣比不上的地方。鄉村組織很完備，基礎教育普及，辦事的人也很努力，軍隊很有禮貌，而徵工築路更有成績，這是很難得的。

街上，村間都去過了，最後我們到「起鳳山」去。

起鳳山沒有立魚峯那麼高，那麼奇偉，我說：起鳳山像個「村姑娘」的裝扮，她的風韻也很美麗的。山前臨水，形勢清幽。最有趣的，有一個「讀書岩」，岩內塑有黃錫衮先生讀書像：一手持書，縱目細看，右足伸出鞋外，足尖舉起，足跟着鞋，神氣十足，儼如老書生讀書忘形的樣子。又有一個「觀音閣」，刻觀音在壁上，坐着蓮花，甚爲精緻。像前石壁像一大象，石上刻有馴象二字，也很有趣。

在香港被人殺死，割去辜丸，被人誤認爲「情殺」的大律師，名士吳邁，在省內各名山都有題詩的，在這裏讀書巖也

有題字，力闢避世讀書為離開社會的現實。我不知擇地讀書是避世呢，抑或避書呢？

我想：在起鳳山門前，我們可以題這樣的一首聯：

文學誇起鳳

武鳴慶騰蛟

還有，在柳州立魚峯，我以為也可以題這樣的一首聯：

尋幽最妙魚峯立

問道當思柳子行

聯本不佳，聊以紀實，且「各言爾志」罷了。看官也以為對嗎？

邕寧過年

中國人慣過兩個年：過了新年過舊年，且不必說。這次在邕，便剛值「舊年」，又所謂「春節」的日子，這天照例，各商店都暫停營業，就是飯店酒館也不開張，只鬧滿地爆竹聲罷了。這種情形，友人羅縣長福康談起他們北上考察，在天津過年的情形也是一樣，他說：那天幾乎連飯都沒有地方食呢。可見中國人的「一年之計在於春」，「元旦」日，確是他們萬分注意的日子。

話又說回頭，說到我們在邕過年來了。

作客他鄉，無親無眷，本無所謂「拘禮」的，於是我們不須向人「道喜」，不須出言「吉兆」，況且酒館關門了，也無法「杯酒言歡」只好「隨寓而安」了。

我個人乘輿所至，找幾個朋友却滿街行：逛公園，參觀

醫學院，參觀省府舊址，走遍各大馬路。最有趣的，當算是參觀博物館了。

博物館分部陳列、各種物品。歷史上的古蹟，動植物的標本都很多，我最注意的，是苗族的東西，廣西的古蹟，廣西歷代有名前輩的遺物。同時，我是學生物學的，現在又在農學方面做工作，所以，我對於動植物的標本，農產品，我都細看一下。

館的前途是有大希望的，她是民衆文化的一個教育機關。雖然她現在的設備還不及充實，只要全省人士合力發展，那就不難與外國的媲美了。

龍州閒話

十二日離邕赴龍，這一帶都是曠野荒原，茅草叢生，沿途雖有盛開紅花的木棉樹，但山地多未種植，且多縱火燒山。各地居民稀少，這種荒漠貧苦的狀況，可想而知了。綏遠縣城，頽垣土屋，市上較大的商店，絕無僅有。最有趣的告示，是「禁止放豬出街，違者槍斃」，那麼這地方的豬一定是如「野豬」一樣，令人可惡了。

沿途各縣，山地未經種植，那麼倘能提倡大量畜牧：養羊，養牛，養馬，前途必有希望。現在各村的牛群，百十成隊，也很可觀。畜牧的利息很大的，要救濟農村，尤其是正在十分貧苦的我省西北各縣，我們應該及早注意吧？

入龍州境，經過沿山車路大小崎嶇的幾百個彎曲，我們盼望的龍州，終於在歡呼中到達了。

龍州的建築，除譚浩明的祖祠，龍州鐵橋外，並不見得有什麼煌偉，商業也不見得有什麼繁盛。但是龍州的公園是很好，章廳長從前在那裏石山上也築有一亭，說到廣西的公園，這裏可算首屈一指了。

龍州的特產很多：猿，鸚鵡，鸚鵡，玉桂，八角，烏攪櫨木，菠蘿，芭蕉，烏猿酒，蛤蚧酒，桃榔粉，也都價廉物美。

人人都說那裏的女子，放「雞鬼」，「放蠱」，有些人還說城裏「老處女」多（比上金當然少）把他們形容得像「妖魔」般可怕，令人不敢向邇；其實，陸譚時代，龍人顯貴頗多，他們的子女嬌養慣了，嫁「鄉下人」當然不願意，嫁「門當戶對」的人也不易，卒至「嫁夫難」，老處女多也許是事實，但說到「雞鬼」，據在龍做事許久的朋友，他們都認為不足信。

聞傳說：上金多怨女，上思多曠夫，嫁娶難，這也是廣西社會問題不可忽略的一件事。

1. 日往安南，在後再說，先說十四日遊「保元宮」，參觀「大青山」也就夠味了。

保元宮又名龍元洞，俗稱「小壘城」，離城約八里。蘇元春在小壘城練兵時，建此勝蹟，山勢矗立，極為雄壯。由山麓歷三百餘級石磴，始抵山腰，內有洞，甚寬濶可容數千人，廳堂樓閣，結構宏麗，上有漏洞，顏曰「天闕」。登高一看，龍州的一切，盡在目下了。我聞某遊客評論說：龍元洞好

似一個「半老的徐娘」。看官，你以為怎樣？

那天正是正月初四，是這裏的誕節，遠近來看的人，總有一二萬。老少男女，絡繹於途，甚是熱鬧。聞說一年只有一天是萬人空巷的來遊呢。

蘇元春建築這裏是費不少精神財力的，虧他練兵衝國之暇，也能注及名勝，可謂卓有見識。可是，傳聞自他建築「保元宮」後，有反對他們的人便參他於朝，說他私建宮殿，蓄意造反，他犯了這「該死」之罪，便被「充軍」到邊疆去了。現在的小壘城，還留下當日的陳迹不少。

宮事話畢，再說遊大青山。

大青山是一個廣西最有希望的林場，將來出產八角，杉，可有大量的收入，因為在邊疆關係，這在「國防林」上也很重要，且不消說；只說那「天唐，林，沈，這幾位先生「騎馬參觀」，也夠留一頁奇史了。

做將軍的，他們身壯胆大，可以「馳聘沙場」，可以「單刀赴會」，可以「躍馬過檀溪」，可以「單騎見回紇」，原無足怪。可是「文弱書生」，敢騎駿馬已經難能，能騎馬而又登山跨壁，六轡在手，操縱自如，那更難能而可貴了。林主任那天興趣所至，却一馬當先，馳驅險道；沈先生臨險不驚，躍馬過崖，初試便夠驚人，真令人欽佩不止。

安南之行

安南之行，算是「出國」了。

照規矩，出國是不容易的，弱國之民，僑居在外，一旦人家「排華」，那只有「被驅回國」，已「出國」的尚且如此，將出國的，手續更多啦。領護照，每人不但要國幣四元護照費，尤須給外國領事的手續費，還要映相哩。出安南，單說護照費一項，便要在你的腰包掏出桂鈔十元左右。

幸得黃主席兼校長的電報已經到督辦公署了，我們和吳助之科長稍談之後，他說，「護照可以不辦，但只可走走安南的同登，諒山，河內却不能去了——去的費用很不少，每元越紙倒值三元二角多哩。就說用一百越南法國紙吧，已經值三百多元桂鈔了，怎麼辦呢？而且你們的大車人去也成問題」。我們本打算到河內去參觀農學院，和看法人在安南農林的建設，順便訪問農具公司買些新式合用的農具作教材。於此，這困難像我們頭上澆下一盆冷水，我們只好「縮短路程」，只到同登，諒山而已，這真是出國難。

由龍州經憑祥，沿途經「大連城」（即大壘城）及許多小關，於是「南疆重鎮」，我們南方唯一要塞的「鎮南關」到了。這裏的山上都有砲台，都建有防禦工事，留下不少古代的戰蹟。在關內見過陳委員文奇，開上名單，他便欣然共同出關而去。在關前我們攝下一個照。

乘車出了關，算是出國了。安南，從前也是我們的地方哩，中國人打勝仗還要「割地賠款」的，這是第一次，安南便這樣的被滿清皇帝「遺棄」了。誰說中國人不會打破世界紀錄

呢，誰說中國人不量大齊天呢！

經過交涉，同登的路警把路上兩根鐵柱的鐵鏈拉開，又到他們的海關說明，我們可以在同登，諒山通行。我們踏着我們祖宗當年的地方，安南是一八八五年四月廿七日中法媾和，訂下十款條約便失去了的，這時我的內心又是感喟又是疑惑，這些地方難道便永遠送給人家嗎？

街上不很熱鬧，可是房屋是「法國化」，是洋樓了。這裏還是我們的僑胞多，安南土人較少，法人更是少數。

法人抽着僑胞和安南人的血，路政是很好的，鐵路由河內也可以通到同登了。同登雖然是小小的地方（他們稱為州），可是因為毗連龍州的關係，他們當然也建設起來了。這是他們的「殖民地」，這是他們的「市場」，他們只會加緊的侵略和剝削，凡是有利於侵略的當然應有盡有，可是有碍於侵略的，他們會允許你存在麼？所以，安南的農林，除土人自己掙扎外，談不到有什麼發展的希望！

僑胞訴着苦，安南人也挨着苦，透不過一點好運氣來。諒山，這馮子材從前擊敗法兵的地方，也駐有八百多法軍，聽說招誘我國人當兵的很多，且很優待，這為什麼？難道還須說嗎？

諒山，他們稱作省，法國酒很多，居民也比同登多數十倍。據華僑×幫長說：這裡的人受我國古代文化禮教影響很深，現在安南人穿的還是明朝的裝束。他們正希望中國早些富

發呢。

安南人：好把檳榔夾着青芍石灰汁和紅水含在口裏細嚼，致令齒黑，唇紅，他們却以為這樣才美麗，其實極不衛生，亦難看得很。

我看過安南的「美女」，我在諒山也飲過「醇酒」，然而我只有嘆息，不會歌唱。

途中拾得打油詩，請看官一看吧：

安南原是好地方。雖然打勝也淪亡。

生活困人作牛馬。一聲短嘆一聲長。

歸來餘興

我一口氣走筆到這裏，我想，我要說的話已經差不多了。忽的房門一開，同事會玩音樂，而

被我們稱為「多才多藝」的那位周先生進來，我將事情告訴他一番，他却微笑：這不是還有掛漏嗎？而且，你也得來一個結束，雖然遊記是很難寫什麼結論。

給這一提，我想起「掛一漏萬」了，的確，這漏下的正是很好的資料呵。我怎能不鼓起精神呢？

看官不忙，好東西我是「和盤托出」來的，且聽着：——話說與安分水壩，工程之大，關係之重，在前我已說過了，那裏堤邊樹叢生，為天蠶絲富源，也已說過。那日我們團裏有一位江禮榮先生，他是負責採集標本的，手提「獵槍」，凡遇鳥獸皆射，百發百中，原不消說；當他遠見光枝的標樹，三兩白鶴，高立樹巔，隨風搖曳，喜不自勝，以為

此行不虛，可以一過「獵癮」了。只見他離隊前奔，身子半俯半仰，沿着草叢跑去，已近樹邊，細心描準，我們也看得出神，忽聞「砰」的一聲，無物墮下，林中白鶴，也不見聞聲高飛，事知不妙，急抬頭細看，果見白鶴仍在樹間，腿下擊入一洞，依然無恙，嗣經嚮導解說，這是：鄉人用棉竹紮成的鶴媒，是作每年春夏秋天引鶴入林易於捕殺的，江先生是上當了。說着，大家不禁哈哈大笑，引得江先生却滿面通紅，分辯不止。若照演義的章回來說，這可叫做：

江禮榮與安打假白鶴

打「假白鶴」的趣事說完，看官且不要過忙，第二我要說的，是

黎民興龍州車真大炮了。

黎君平素為人誠實，沉默寡言，看官也會相信他會「車大炮」嗎？事出有因，諸君聽我道來：

保元宮裡，是龍州一個名勝地方，宮旁有小壘城，為蘇宮保元春練兵古蹟，城邊有石山，平地矗立，高可千仞，山麓至今仍有駐兵，這地勢的險要，當不待我細說了。

那日遊宮已畢，逸興遄飛，老黎素慕民族英雄豪傑，因約數友，作「砲台」之遊。山中只有一條小路，經駐兵處直上山，山高路險，幸前面有龍女數人且歌且行，頗不覺苦。已登山，只見「兵房」，「相台」都是鑿石築成，工程好不浩大！我披衣登上「相台」，只見老黎直趨「砲台」，兩台相距，近在

咫尺；但見口長丈餘，口徑四寸，渾身黑色，機件精緻，是「克虜伯廠」出品的了。砲頭有輪，地面敷着圓軌，砲的方向可以周圍轉動，聽說這理西向，一砲可以打到安南諒山？加強鎮南關的守禦力量。

老黎這時站在砲旁，口講指畫，儼似一位「大砲師」，又把角度插準，糾集同志，合力把砲移動，精神煥發，如上戰場，引得站在旁邊的一位不相識的女郎，却也破口大笑，真夠做「車大炮」的能事了。

他日對法有事，這是一個重要的砲位，記着。

閒話說完，這篇東西也應該做個結束了。說到「結論」是很難寫的，我只引出兩件事，作為餘興：（一）唐主任自從在龍州騎馬往大青山途中傷額，迄今尚未痊癒，他三月廿二日在紀念週報告：諸君都關心我這個「頭」，這個頭上的傷痕是寶貴的，牠象徵着我寒假考察的辛苦，也表示我途中看見許多好的東西，……因此，我希望理工農的同學通力合作，研究發展廣西的水利，改良廣西的農具……。（二）沈先生他很會做詩，有些詩却是坐在車上作的。看官對於這次考察，如果更要知道詳細，那麼我介紹你兩個題目：

唐主任額上記遊踪

沈先生胸中懷勝蹟

再說唐主任在龍，起先乘驢往大青山，以為人小驢大，行動又慢，可以安全無事了。跨上驢背時，他對林主任笑念

古詩：

君騎馬，我乘驢，比了起來我不如；回頭再看赤脚漢，比上不足，比下有餘。

快馬加鞭，塵頭起處，早到了龍州河畔，但驢子性鈍，牠不肯過艇，任憑鞭楚相加，誘哄相勸，也不能渡過彼岸來。唐主任無限心急，又見林主任沈先生兩騎已飛起征蹄，半响無耐，只得棄驢騎馬。也許合該有事，不換馬猶可，換了雌馬，大發雌威，銜枚疾跑，這時林天彰已因跌馬傷足，唐主任急得揮馬回救。這時不思猶可，思想起來，只記得那馬沿途飛奔，向土壩一衝，唐主任又被傷額了。

額本小傷，但回旅店後，經醫生一割，手術欠佳，雖有女看護殷勤施藥，却已出了毛病。有沈先生即事竹枝詞一首為証：

果老騎驢偏墜馬 雖傷猶復意瀟灑、

祇貪仙姑採藥來、反被鍾旭刀弄非、

沈先生途中作詩十餘首，另錄詩刊，這雜紙短詞長，話且不表。

交代已完，我不敏，很慚愧這枝秃筆寫不出好東西，夜深人靜，忽憶近日盛傳農場附近發現有虎，「談虎變色」；如果我有「太太」的話，她這時也必半揭珠簾，睡眼惺忪，不耐煩地說：「又老在拚命寫文章啦，保重身子，也得來這裏休息！」想到這裏，我便把筆擱起，三伸懶腰。

看天，月光皎好，微風從窗外吹來，是一個美麗的夜晚，

二六，三，快樂之夕，寫於好望角

憶龍州

韋來珏

余於民國廿二年遊龍州，住二月始返，其印象之深，至今尚有數事不能忘懷，爰走筆以告讀者。

楔子

龍州古稱嶺表邊荒之地，鄭孝胥在其詩中，亦稱龍州爲南荒（鄭卸任對汎督辦職時有一落南荒忽至今句），由南寧有五百里之汽車路一日可至，坐小汽船則需時不定，西隣安南，政府設一對汎督辦署以理邊事。其地石山環繞，突兀崢嶸，世產軍人，如譚浩明章榮昌等，均出於其間，因地僻邊陲，交通又復不便，故文化較內地略低，離龍州城廿里，卽茅舍柴扉，耕炊釅飲，衣冠儀式，悉史古風。龍州位居北緯二十二度零，氣候溫暖，卽冬季平均溫度亦在攝氏表十一度以上，四時有不謝之花，八節有長青之樹，祇能繁茂於熱帶之奇異美果亦隨在可見，波羅蜜肥大至數十斤，香蕉及木瓜經冬不萎，加以位屬國門，馮子才大敗法人之事蹟尙流傳於民間，馬伏波將軍之遺壘猶在，實爲廣西省中另有其特質之地。

譚督軍之舊苑荒臺

荒臺舊苑者，譚督軍之第宅也，亭閣垂圮，荒蕪崩榛，玉砌猶存，但有殘旭，風啤雨咽，鼠嘯狐吟，月缺星沉，鴉啼鼻泣，緬想縉業，方詡義征，願基頽綿造，幾致

於千楨，驕狎生於屏帷，罪論遂及於權首，鼙鼓一聲，敵旗飛颺於桂江之野，痛淚一把，督軍孤帆向香島而奔，桐階月暗，弄臣與佞客續紛，蓉帳香殘，嬌喘共細腰俱絕，若夫蕩肩翻帳，薰歇燼消，舞閣裝臺，香沉響絕，肥袖熟杏，空懷亡主之悲，老翠青荒，已入史家之筆，張溟之叢良嶽，花石傷心，余懷之記板橋，綺羅過眼，嗚呼！此創業者所以必仗乎人謀，而懷古者亦難全委乎天醉也。

余幼時讀唐詩「隋宮」與「吳宮懷古」諸作，雖未能目視其滄涼之狀，然詞人騷士，以其輕巧之筆，寫盡孤城社鼠之思，已足以搖蕩吾人之心靈深處，而生一彈三唱之想。余於民國廿二年足踐譚督軍之舊苑荒臺，目擊其零落之景，感慨之情，恐不減於李商隱白樂天兩老詩翁之憑吊隋苑與吳宮也。

蓋二十年前，全國軒軒葦鼓，群雄擾攘，刀光劍影，焚殺擄掠，北國南都，幾無一片乾淨土，廣西以地僻南荒，所受之兵禍略少，其時譚氏綰虎符，雄心勃勃，正欲問鼎中原，其臺館之建築卽此時也。在將軍笑顏之下，建築材料由廣州安南不遠千里而來，於是輝煌燦爛之宮室，遂閃映於古馬伏波將軍鏖兵之地。

譚祠爲純粹中國宮殿式，佔地寬濶，屋宇高雋，舉步其

中，頗有己身渺小之感。全祠以青石爲牆基，高及四尺然後以青磚接砌而上，天井敷以大石塊，廊階敷方磚，巨棟崇墉，堅固偉樸，危然屹然，想即再踰數百寒暑，雖歷盡無情風雨之侵剝，而譚氏之人間遺孽，尙可留其遺跡於此蒼葱之古龍州城中，供後人之憑吊。全祠之藻飾及丹青雖用之不多，然其取材之精，構造之不惜人力，實非尋常權要之家祠，可與之比擬也。祠中尙無傾圮之象，然因年久失修，庭院間之梧桐萎謝，後園花殘，冷落不堪矣。祠前有空地，據云當譚氏盛時爲種花之用者，今已空無一物，空地之前圍以鐵欄杆，或云此欄杆購自法國，未識確否，欄前降階爲一方場，場中有直徑約十五呎，高約五呎之鐵圓柱兩尊，兀立於太空中，爲表功勳之用者，微風一動，其上所插之鐵旌轉動戛戛作聲，猶令人想見封建時代之餘威。

譚宅位於宗祠之後側，占地更濶，其宏偉雖不及宗祠，然精巧則遠勝矣。前兩座當紅軍進佔龍州時，已爲炮火所毀，斷磚朽木，狼藉地上，當年畫樓朱閣，已化爲瓦礫之場，令人不勝淪落之感。今所存者，祇後座及附苑而已，紅樓一角，雖因月往歲深，已有蒼苔黃葉之狀，然其輪軒中之麗華猶在，繞樓之碧檻猶存，尙微富麗氣象，地下之天井及廊階與宗祠無甚差別。樓上敷光面花磚，有八巨室，一方廳，門均刻花而塗以藍色，窗則鑲紅綠玻璃，一切均甚爲考究。樓之四週繞以崇階，可乘涼，可遠望，憶余龍時，卽居此樓

之中，時爲六月，每於夜闌人靜時，與兄弟等臨欄班坐，微風緩緩而來，聽野薔薇花香，薰人欲醉。三兄娓娓述其童年事蹟，解頤共笑，夜愈深，玉宇愈空明，銀河如鍊，憶朝華『織女明星來枕上，了知身不在人間』之句，似亦身輕如羽，翱翔於星座之間，俯視銀河之波瀾，訪問織女之孤居，肉體之苦痛淨失無遺，每至雞鳴五更，始移燈就寢。往事未遠也，曾與倚欄之四兄，竟已作古，今余執筆爲文，追憶往事，不禁悽酸一縷湧上心頭，不可斷絕。

客廳位於中央，扇以巨門，其後有神龕一座，當日光透有色玻璃，投影廳內時，與神龕之漆金相閃影，景象極壯嚴而肅穆，余俯仰其間，幾疑致身於神廟之中。

回想余讀書於小學校時，譚邸中正名花嬌麗，禁樹婆娑，重門深鎖，其時譚氏金印煌煌，御上將戎衣，高坐此廳之中接見貴賓，聽其詞諛逢迎之詞，夜則華燈高照，笑聆妖姬美女之燕語鶯聲，不愧南面之王，可謂盛極一時。然事未過二十年，金碧輝煌之綉閣危樓，已成爲可憐焦土；淚珠淫淫之樓上美人，已成爲怪狀猙獰之枯骨。往事未遠也，余竟又能身入其內，起居於其嬌妻寵妾之綉閣中，憑吊其遺物，追懷舊主能不慨然。

屋旁有花苑及果園，荒草雖蔓矣，小徑尙存，柚子樹數十株，高出垣上，番荔枝結實纍纍，此果爲熱帶植物，其果之構造頗似草莓，書本上競言其味美，余曾啖之，然竟不能下

咽。園中有一池，池中築樓，架橋以通之，池旁種潤葉樹，枝葉伸蓋屋上，遂離弄影，誠一幽涼之處在也。當年炎夏之日，此間花影繽紛，枝搖風動，譚氏公退之暇，常臨幸是間，殆落日一輪，亭亭遠去，炎威告匿，帆開筵宴，簾動風來，玉杯交錯，待督軍興盡酒甜，始扶醉而散；然今已人去樓空，蛛絲滿佈，成群之蝙蝠，寄棲其內，過而覽者莫不踟躕而悽愴。

譚氏死矣！譚邸傾而苑荒矣，流年似水，譚氏之豐功偉業，龍州人亦忘之殆盡矣，獨於春之日，幽香之野花，開遍於斷井頽垣間，一縷慘紅之夕陽，由巍然之高峯，殘照亘古如斯之龍州，似猶憑吊譚氏之舊苑荒臺。

小連城進香記

龍州憶，最憶小連城，炎夏不侵幽壑靜，泉茶石上坐談經，無慮復無爭。

澄俗慮，倦臥聽泉聲，華雨縹緲香散漫，梵音清越警迷情，心地頓圓明。

小連城離龍州城約八里，水陸可通，其地有莊嚴偉大之陸地砲台一座，有黃卷青燈之寺院一所，均為中法戰爭名將蘇宮保駐節邊關時所設關，將軍身為軍人而又篤信佛教，說者謂武力與教化思想兼濟之表示，果爾則小連城之巨砲及佛經，可代表蘇將軍之為人。

余乘廿三號往小連城進香之便，買舟由北江面行，江水

深而清澈，離龍州城不遠，夾岸修竹茂林，四時葱翠，並時見野生之西藏紅花，垂枝覆水，牽拂家舟，其花錦紅奪目，綴染於水邊草際，別饒佳緻。舟經法舊領署遺址，捨舟覽焉，其間喬木參天，成一茂盛之森林，地上之灌木，亦怒長如雲，有熱帶景像。領署之房屋，今已圯毀無遺，祇於風吹草動中，略見其頽垣廢址而已。旁有油加里樹數株，本舊領署之風景樹，今已高聳入雲，其直徑約一呎，殆近百年物，以作者之所知，廣西栽植由加里樹之地，當以此為最早。操舟再前，所經過之沿岸，多巨大亂石，與前段水程略有不同，喬木之叢林已不可復見，祇於石隙間生長矮小之灌木，或於石上已風化部分生長羊齒及蕨類植物，其附近之小叢林中，則山雉呼人，嬌鶯弄舌，別有佳趣。江流曲折，過林壑區遙望，則於雲梯聳翠之山中，寶元觀之紅牆時隱時現。行逆流二小時即抵渡頭，渡頭為石塊結成，甚寬濶，足繫香客雲集之舟，惜自蘇宮保去後，即失修理，今已潮沙淤積，荒草不修，而客帆亦渺矣。登陸有一頽圯不堪之小屋，突現眼前，同行者云是蘇宮保為便於登山參禪而設者。由渡頭至寶元觀之山麓本為一小道，自章督辦率兵駐龍州後，大修邊壘，因此道為通砲臺之主道，乃就原道整為寬濶之道路，並植樹於道旁，然均生長不良，蓋因土中多石粒，土質堅硬，而貯水力又不良之故。約步行十分鐘，即抵山麓，登山為寬五尺之石級，蜿蜒而上，凡五百餘級，途中分設二亭，備朝山者歇足

之用，是日驕陽蒸炙，同行皆汗流，三歇始抵寶元觀，入門憑欄四顧，附近各山之間，除叢草蒙茸外，較爲高大之喬木，寥寥可數，景象絕苦。

寶元觀深隱巖中，清泉滴瀝，暑氣莫入，迎風小憩，頓覺清涼無汗，觀中佛像及僧舍，當其匪盤踞龍州時，毀壞甚多，今所有之小閣，乃新建者。略事休息之後，廿三婦即潔手焚香，擺果品，虔心誠意爲其子媳前途祝福。余乘暇由一昏黑之暗道登蘇宮保當年誦經處，其地寬不足二平方丈，地面敷以潔白之雲石磚，祇有無量佛一尊，殊簡陋，然蘇宮保當年每於軍事外交之暇，輒至此焚香頂禮，至誠至敬，及獲罪始輟。

往者吾國之軍人政客，未嘗不談禪念佛，然均在其失意之後，湖海濱遊之時，偶一而爲之，不過嘆大丈夫不得志，逃禪以自慰耳，而宮保乃以紅極一時之將軍，亦以佛爲歸，似不能與前者並論。或云人生雖貴及佩紫懷黃，備極尊榮，然必有一日深感其一生精力，由於享盡人世浮華而日見頹毀，距無情之死神降臨，不得不離人世之日，日見其近，於是樂極悲生，乃思有以補救之法，在昔秦始皇則派徐福走徧海角天涯，以求不死之藥，欲長春不老，留其帝皇之基業於萬年。在蘇宮保則已知不死藥爲不可能之事，於是乃頂禮焚香，以求不添華髮，然歎？否歎？余肅立於佛座之前，定心澄慮，屏息靜氣，欲詳究蘇宮保對於我佛何一往情深若此，卒

誠百思不得其故。

余覺道攀登天闕，道以人工鑿成，既小而險，更復下臨無地，余小心捫石始敢行，及至天闕倦矣，掃落葉，坐蒼苔，遊目遠矚，石峯起伏，羅列眼前，不禁蕭然自得。余乃澄懷濼慮，將平日所積習之思想，一一檢討從己身而人生，由人生而宇宙，深悟己身在佛之眼前，實一塵世皮囊，腐臭可憎；浮生原一幻夢，無可留戀；宇宙乃罪惡之藪，污濁不堪，於是亦恨不能削髮空門，皈依三寶，萬般塵事，都付浮雲，從此解脫塵寰，雲遊物表，無窒無知，無得無失，無恐無怖，無是非，豈不五內圓明，一身潔淨乎？夫佛教之宏大慈悲，清眞靜慮，實足使人至誠至敬而皈依其門，此蓋公保將軍所以正心向佛之所在也。余之雲疑海思，至此方得解決，於是五中頓感漂漂渺渺，不知所知；又若恍恍惚惚，了無一物，如羽化而登仙。

寺僧午禱鐘動，廿三婦亦摧行矣，下山時，余禪門與塵世之思緒如潮，故默不作一言，戴圖二兄以余爲登高感風所致，勸服萬金油，余想彼等正揚鞭得意之軍人，安能明瞭恨人心事，語亦無益，然感殷殷好意，乃取萬金油舐觸舌而已。

雄關故壘觸心頭

由小連城下山後，繞道赴砲壘，至則刁斗森嚴，想亞夫

將軍之細柳營亦不過如此，同來之團兄與陳隊長有舊，相見甚歡，壘中駐邊防軍一隊，士馬精究，官兵均宿於棚屋中，極整齊清潔。略事休息之後，由隊長引導登山參觀砲臺，登山之路雖已修整並已加潤，然因粗砂多而斜度大，攀登頗不易，故圖嫂幾欲半途而返。

山巔間築石城圍繞砲壘附近各地，長達數里，蜿蜒於險峻之山巔上，直入重嶺之中，其工程之浩大，實爲可驚。時已落日滄茫，映此亘古默默無言之石城，愈見偉觀。余等到達山巔，爬登石城遠望，則見平原茫茫，衰草連天，除一二小茅屋外，渺無人煙，陳隊長云：「彼等民國二十年亂平後初來時，此間強梁出沒，此漠漠荒原中，終日不見人影，唯偶見野鳥往還而已」余等沿石城而行，山石之熱氣燻人如火，山路又復崎嶇，渴甚，幸隊長已先命人携開水同行，各人大飲瓊液之後，始能努力前程，而入砲臺之內。

砲臺全部以大石塊結成，彈藥庫及兵室，均深隱如地窖，砲座則露天，砲座上架十四種之加農砲一尊，該砲爲德國克魯伯砲廠出品，就砲臺之全部言之，允稱一偉構，加以位於高峻之石山上，建築時當更屬困難艱苦，即以巨砲之搬運

及安置，不知歷盡幾許苦楚矣。說者謂苟於今日建一座與此同樣之砲壘，費用當在二百萬元以上。

陳隊長畢業於日本士官砲科，學問優深，承將巨砲之各部一一詳爲解釋，領益不淺，余等更請求隊長表演作戰情況以增見識，隊長乃下令卸砲衣，並攀登指揮官位上，口發清哲之命令，砲兵敏捷依令動作，於是巨砲或高或低或左或右，或急轉，或緩移，隊長舉其如鷹之目，遠矚邊關，口喃喃發音，似與敵人作殊死戰之狀。余則立於隊長之旁，任斜風抖擻戎衣，耳聽砲座下之巨輪轉響有聲，看森黑之砲影緩緩移動，緬懷國際風雲日急，而國防武器祇有此舊式之物，不禁感懷莫似。

演畢小坐兵壘中，隊長云：「彼自奉督辦令駐守邊壘之命後，即率兵來此，初來時砲臺全部荒蕪不堪，荆棘蓬榛，高出砲座之上，經全體員兵半月之修理，始漸復舊觀，蘇宮保一去，繼行之者竟無其人，宮保地下有知，必至夜臺長嘆矣」。言畢相與唏噓不置。

黃土無情，雖已將蘇將軍埋去，然其可歌可泣之陳跡，至今尙留於詩人藝士之思潮中。



院 聞

唐主任考察經過

三月廿二日理工農學院紀念週，特請唐主任有恒報告農院教員寒假省內農林考察經過，唐主任即將在外十八日，歷三十餘縣，且到安南一行，走一萬四五百里路所見所聞，考察所得，詳細講述，未謂希望理工農同學合力研究發展廣西水利，合力改良廣西農具，語尤精勁，聽者數百人均極興奮云。

又訊，唐主任在龍州往大青山林場考察時，騎馬傷額，今已痊癒，精神甚佳，彼每覽鏡視創痕平復，輒額手稱慶，謂為此行最寶貴之紀念。某君在途中什記一文，亦謂「唐主任額上記遊踪」，蓋即指此「額」一件事云。

省令本院寄滬農林

場植物標本

省府案准上海市社會局公函，謂准滬市立農林場呈稱，該場自去年十一月一日奉令接收市立植物園，改設上海市市立農林場龍華路分場後，即照原有計劃，加以整理，使成有系統之植物標本區，並依照最新植物分類學編制之順序排列，以科為單位，每科栽代表植物一種，以資觀摩，所須植物標本，特向本省請代為徵集等由，省府准此，因分電本院，廣西農事試驗場，六萬墾殖區，八步農場暨各林場遵照，將標本運寄，本院奉令後，經將大批標本寄贈云。

張一農到校上課

張一農教授年前曾充本院農系教授兼主任，去秋應西北農專之聘，就教於彼，本期黃校長以張先生學識經驗俱優，對畜牧事業素有研究，因聘回校任職，張先生經於三月到梧，担任畜牧學，家禽學，畜產檢驗學等科云。

又訊，本期聘姚昌發先生為本院細菌學獸醫學家畜衛生學等科講師，亦經來梧任職云。

造林報告將擬草

本院林場，自林主任積極籌劃，年來造林甚著成績，本年尤大規模造林，聞此項報告，正在草擬，一俟將各種材料編妥

自可在本刊發表云。

本場為保護造林起見，將上年剩下造林費在山上築瞭望所，僱用林警，及安裝電話，已獲批准照辦云。

又訊，本院畢業生蔣孫萊君已籌集經費擬於最近之將來赴日入東京帝大研究所林，更求深造，惟留學證書已呈請教育部頒發，一時尙未能領到，現在本院林場先行實習研究，早經省府照准到職云。

昆虫組招考見習生

本院農學系昆虫研究室，近因研究本省各種昆蟲，從事製作標本，並設法防治蟲害等工作甚為緊張，以該室人員不敷分配，故特呈請校長准招見習生二名，以為助手，而利研究工作，茲經核准，爰訂招考辦法，於四月十二日至十六日報名，十七日起考試，投考者以高中畢業為合格，考試英文，國文生物學三科，取錄後須覓殷實人保證，先試用一月，工作最少以一年為限，中途不得辭職，聞月薪每人法幣廿五元云。

又訊考試結果，施美盛，包樂安被取錄，已到職云。

本院學生自治會大會誌畧

會誌畧

該會第七屆會員大會，經於三月廿四日晚三時半，在梧院大禮堂舉行，全體會員到會，情形頗為熱鬧，公推臨時主席陳維，甯俊興，鍾薰，記錄林雪容，陸萬佳，鍾國松，行禮如儀後，主席宣佈開會理由，繼由上屆幹事報告工作經過，旋即開始討論會務，決議要案多宗，均屬今後改進所必須者，次為選舉，甯俊興，鍾國松，陳維，陸萬佳，黃憲中，林雪容，黃遠蕃，蔡燦星，馬王麟，張佩英，羅慶基，龍其昌，陳彰瓊等票數最多，當選為幹事，龍其昌，關應侯，林春泉，劉壽春，陸棋，吳如歧，韋文雅等票數次多當選為候補幹事，選舉畢，舉行茶會，席間並有歌舞及其他遊戲助興，直至九時半，方盡歡散去云。

又訊該會幹事會，經於三月廿九日互

選，結果甯俊興，陳維，陸萬佳等三人為常務幹事，鍾國松為總務部部長，馬玉麟為學術部部長，龍其昌為文書股股長，羅慶基為理財股股長，蔡燦星為事務股股長，林雪容為交際股股長，張佩英為出版股股長，黃憲中為研究股股長，黃遠蕃為游藝股股長，陳彰瓊為調查股股長云。

贈羊贈鷄

本院承第五路軍總部駐梧辦事處楊蓬侶先生贈送印度種山羊二頭，經在上期本刊誌謝。

又訊，本院承前容縣縣長黃次軒先生，將其所養之雜種印度山羊一頭送給本院飼養試驗，查黃先生平日喜辦慈善事業，且對於種植畜牧極肯提倡云。

本院前教授陳榮鼎先生，本期任職滬全國商品檢驗所，三月由滬贈送名貴洛島紅種之雞蛋兩打與本院養鷄會研究，又本市黃紹榜先生亦送名貴之蘆花鷄與力行鷄新交之蛋四個與該會研究，該會除專函致謝外，得此名貴鷄種，甚為欣悅，已

小心飼養研究云。

本院同學會刊將出版

本院同學會會刊，為本院學生所編印，內容分現實論題，學術著論，實習報告，農村通訊，農村文藝，雜俎，附錄等欄，日內即可出版云。

校

聞

又訊，西大一覽編輯委員會幹事，本院學生方面經選出吳增廣（林系）及陸萬佳（農系）二君充任，且經呈報校本部云。

周梁雙喜

本院助教周百嘉先生於二月二日與吳偉君女士訂婚，梁耀垣先生三月二日與李

瑞賢女士訂婚，事前均極守秘密，事後又謂結婚始請喜酒，佳期想必不遠，又周琪梁明政兩先生，亦各對象有人，密運成功，想不久亦步「老宗」後塵，舉行訂婚，說者咸謂本院助教周梁二氏喜事重重，令人羨煞云。

省府電令本校

劃出軍醫院等經費

省政府查西大二十五年年度歲出概算，前經核定頒發在案，茲查本校醫學院業于上月改組為軍醫學校，同時該學院附屬醫院併 廣西軍醫院辦理，又該校第二高中亦已改為省立桂林高中，關於各該校二五年度歲出概算應規定辦理，（一）西大歲出概算書即將前經核定書經常門第二款醫學院經費三十五萬四千四百三十

六元，及第六款附屬第二高中經費四萬八千一百九十二元，又臨時第二款醫學院暨附屬醫院臨時費三萬九千三百元，概予劃出，各門概算書原列第三款改為第二款，以下依次遞改，不另核發，（二）西大應將已劃出各款，歷月領銷數目，及計算書類案卷結存款項等，分別移交各該院校接辦，以資銜接，（三）軍醫學校及桂林高中歲出概算書，准依照西大劃出各款原數，由政府照案抄發，（四）桂林高中不敷員役，應由校編造追加預算呈核，昨經檢取前醫學

院暨該學院附屬醫院及桂林高中二十五年年度歲出各概算書電發西大，暨軍醫學校，桂林高中遵照，仍將辦理情形具報備查云。

本校將添設防毒訓

練班

理工學院李院長鑒於國際列強備戰日急，暴日向我國侵略又日益加緊，在遠東風雲緊急之秋，我國為抗日圖存，實行「焦土抗戰」之主張，為使明瞭近代科學戰

爭之趨勢，實行防毒教育，使免至戰爭發生時，受化學毒品之大害起見，特向層憲建議在本校成立防毒訓練班，業經照准，擬先辦第一期，時間兩星期，人數二十至三十，受訓者為中學化學教員，茲已聘李院長，譚世藩，李濟歐，李德寰，褚兆月等先生為籌委云。

鍾震任法律系主任

本校文法學院茲聘鍾震先生為法律系主任，鍾先生留英多年，曾充任英各大學教授，經於三月廿九日抵桂林到職云。

李院長在邕講防毒

方法

李院長奉白副總司令電召，三月十二日隨黃主席兼校長乘巨型機抵邕，十三日晉謁副座，隨因公赴桂，公畢又回邕辦理化學試驗所事務，廿七日八時赴武鳴對全省初中軍訓總隊演講，下午三時到幹校演講，七時到軍校演講，均詳述戰時防毒之意義及方法，俾一般青年學生明瞭防毒之

重要，聽者甚為感動云。

李院長在邕時，鑒於本省玻璃工業落後，採用均為外貨，為發展本省玻璃工業計，經請省府創辦玻璃工廠，現聞省府已派技士馬振華赴邕籌備云。

李院長運華經於三月廿九在邕公畢返梧云。

港粵大學陸續來校

參觀

香港大學，廣西考察團，三月廿七日來梧院參觀後赴邕桂考察。

又訊，中山大學化學系，英文系在春假來校參觀。

又訊，中山大學教育系四月十日來校參觀。

附高中主任易人

本校附高中主任伍鈺明，近因病辭職，業經省府照准，遺職委桂林高中教導主任李劍中繼任，李氏經於三月末旬到職云。又訊，附高中同學於四月十二日紀念

週時，舉行歡迎李主任大會，甚為熱烈云

校醫陳炎冰到梧

陳炎冰醫生，醫藥助理員王那鴻及護士黃爾士，經由桂抵梧，診察室現設於第二宿舍，經於四月二日開診云。

校本部出西大一覽

校本部已擬定編輯西大一覽計，一俟稿件徵齊，即將編輯付印云。

又訊，本校梧院教職員一覽表，三月已編印分發。

徵求校旗校徽圖案

朱秘書長三月十七日來函云：
先生：

查各大學皆有「校旗」，「校徽」之製定，所以代表一校，本校尙付闕如。茲特廣徵全校教職員意見，製成圖案，詳加說明，於四月底以前，寄交事務處，謹當從陳校長，指派人員，公開評判，擇優製用，並酌予酬獎。尙望 先生發抒偉見，依

時賜寄，不勝欣盼，順頌
台安！

朱佛定敬啓三月十七日

理工學院大批儀器

理工學院數理系，以中華文化基金補助之款向興華洋行訂購大批儀器，經於四月初旬先後共運到十九大箱，皆爲近代物理儀器云。

懸賞捕虎

梧農學院農場附近數里內之小山，地僻人稀，山荒草長，除牧童草夫外，人向少至，月來忽發現有虎，匿跡其間，晚上常在

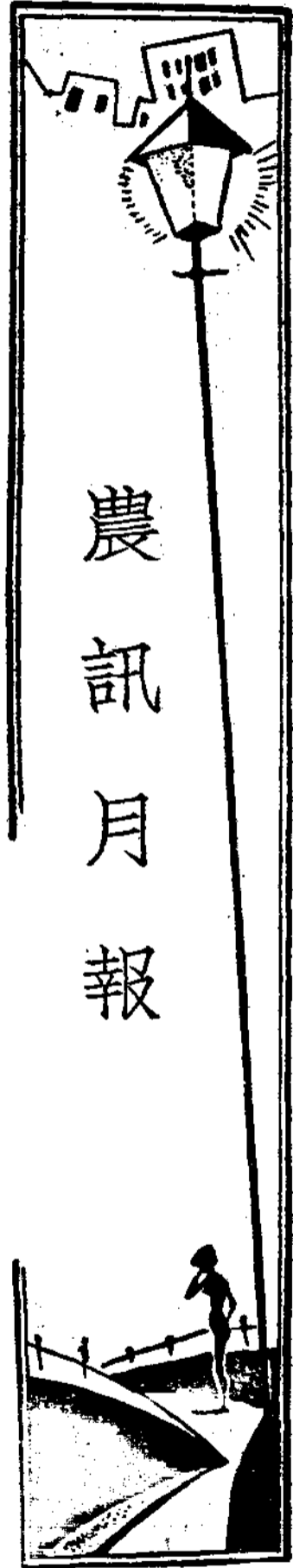
附近村落出沒，農場已被咬去雄狗兩隻，附近三云各村被虎食豬嚼狗者，亦屢有起，即農院山後山腰間之菜地，亦曾發現虎跡，一大一小，至少似有一母一子，日來愈傳愈兇，四月十、十一兩晚，在校區內大學路，操場亦被潛入，致一般學生，入夜即不敢在外散步，即雙雙徘徊者，道上亦已絕跡，咸有行不得也哥哥之嘆，梧院當局爲謀社會人士安全起見，已由學校出賞廿元，由各教授捐款，湊足百元賞金，出示限五月底止，如能將虎捕獲或擊斃者，一經驗明，即將虎交還，賞金百元，想爲大衆除虎患，必有武松勇士挺身而出，驅此山君也。

又訊，四月十二晚事務處佈置有計劃的打虎，但老虎事前却先得秘密消息，是晚遠避不來，致勇士望穿秋水，不見虎小姐一面云。

四年級生考察費准發

本屆畢業同學，以在校所學雖有各種實習，但教室聽課所得，仍以科學理論爲多，爲增廣見識閱歷起見，各系均分別，呈請校長發給考察費，以便到省內外考察，藉資借鏡，增長將來在省各機關服務智識，聞業經校長批准，每人法幣一百五十元，至各系除工科寒假已考察外，何時動程，尙未決定，現正集議考察計劃云。

農 訊 月 報



三月份廣西農訊彙誌

桐 植

白副總司令注意植桐，飭令規定：一，各戶種桐，每一土坑

不能超過桐子兩顆，二，種植後須切實保
育，三，各戶種桐由村街長分配桐子數目
，分別記明標識，長活時由縣長派員點驗
，四，各指揮官迅速督促縣長飭村街長履
行政府所規定植桐辦法。

章廳長令知植桐有效辦法 事前先將
泥沙敷着室內，再散桐子于其上，每日洒
溫水數次，俟壳破，桐子萌芽七八分始移
植郊外坎內，如此生長率極高。

省府印發判別油桐雌雄株法 本省油
桐種類約有三種 即一年桐（又名五年桐
光桐等），千年桐（又名萬年桐檳桐等），

對年桐等是，此三種桐之栽種，以三年桐
為最多，千年桐在各地雖間有栽種，但為
數無多，對年桐亦少，三年桐與對年桐皆
係雌雄同株，惟千年桐為雌雄異株，雄木
葉之尖端多為三尖或五尖，樹姿高聳，而
枝椹少，雌之葉尖端，多為一尖，枝葉婆
娑，而多枝椹，此為判別千年桐雌雄株之
法，若盡栽雌株，而無適當之雄株以配植
之，則雌木所開之花，無雄花之花粉以配
之，亦將無從結果，經營千年桐林，植雌
木二三十株至四五十株，至少必須配植雄
木一株乃可，故欲營此合理之千年桐林，須
設立苗圃，將千年桐經過育苗手續，根據
上述方法，俟判識雌雄株後，（普通一二

年生苗）然後選用造林，始可達到目的。

油茶選種貯藏法 油茶種子發芽力保

存期短，一至乾燥，即失却發芽力，故採
獲茶包後，如用作種 須採取包大者，用
沙土混和，置窖而藏之，俟至次年春分前
取出，脫去包壳，選取大粒者浸水殺蟲及
略陰乾後，即時播種，若於採收果包時，
即脫去包壳，揀取大粒浸水殺蟲，陰乾後
，即宜播種，否則照上貯藏法貯藏之亦可
，如欲運赴遠地，即用濕潤適度之木灰末
與之混和，裝入木箱，而後付運，方可保
持其發芽力。

田西縣屬厲行植桐辦法 一，限令各

鄉村街於廿六年四月以前一律實行每村街
種桐子一百斤以上，桐子須經村街甲長秤
過，其種植以運行點播為原則，二，各鄉

村街所種桐子，均由各該鄉村街自備，倘不敷用，則在鄰鄉村街備價如數購足之，三，各鄉村街植桐所需場地，以官荒為之，由各該村街自行選擇，呈報鄉公所彙案列表轉呈縣察核，如該村街附近無官荒山地者，則各村街甲自種於私有山地，或塘邊，圍邊等處，(各鄉村街經選擇官荒作桐場後，除呈報縣彙報，仍須依照省頒荒地發放請領規則規定手續補行請領)，四，各鄉村街墾地植桐人工，由各戶自行出工辦理之，五，油桐造林法，於各鄉村街實施造林前，照墾地最簡之方法，掘深及寬各一尺之孔，然後種植，每株距離，在三年桐為八尺至十二尺，千年桐十二尺至十六尺，(上述墾地最簡方法，乃為因時間人力不及之一種變通辦法，但植桐後，仍須將場桐全部泥土翻打碎，間種農作物及茶杉，以促油桐生長，期得副產收益，及連續收益，如不能全部翻，亦須於植桐後將植穴加寬鬆至三尺，以遂根之伸張)，六，各鄉村街擇地充作桐場呈報政

府委，無論何人，不得放縱牛馬踐踏，如有違抗，除計價賠償或罰苦工植遠外，并須處十元以下五元以上之罰金，七，各鄉村街植桐成績之優劣，由縣於本年四月派員點驗或抽查，其獎懲辦法如下(一)全鄉各村街植桐足數而生長在九成以上者，鄉長副村街長副各記功一次(二)全鄉各村街植桐僅六七成而生長在五成以下，鄉長副村街長副扣薪一月十分之四，并各記過一次，各該村人民全體或個人罰苦役十日或二十日，八，本辦法自公佈日實行，如有未盡善事宜，得呈請修改之。

邕訊，南寧婦女會於二塘大嶺為林場，實行種桐生產。

賀縣在河西鎮石牛冲關林場三百餘畝，種桐。

邕工人造林會三月四日植桐千餘株。

維容林場擴大植桐，加墾三千餘畝，預三月底可竣。

武宣厲行植桐，撥款三千餘派員到維容購桐子一萬六千餘斤。

龍茗種桐一萬二千餘斤。

桐油

省府核准擴充梧州廣西桐油廠。

貿易處二月份購入付出，以桐油最多，購入一二三五二五〇。四市斤，付出一九六二八四六市斤。

茴油

貿易處二月份購入茴油九五九四八。七市斤，付出一四七二九六。一市斤。

築塘

鬱林縣政府，為督促各鄉(鎮)村(街)長迅速辦理築塘事宜起見，特訂定本縣各村街築塘辦法，已公佈施行，並飭令各鄉(鎮)村(街)長遵照辦理，茲探錄該實施築塘辦法如下。

第一條，本縣各村街築塘悉依本辦法辦理，第二條，各村街因計劃及管理上之便利，得組織水塘管理委員會，其組織章程另定之，第三條，每一村街至少須築一畝大六尺深之塘兩口，如仍不敷灌溉，併應酌量增築，第四條，如本村所轄境內田地，有一部份係屬他村街所有，應由鄉(鎮)公所督促土地所有權人共同開築，第五條，如某一村街轄境內已有自然河流，

足供水利灌溉，毋須築塘時，應呈報縣政府核准，轉呈省政府備案，第六條，築塘地點應由鄉（鎮）公所勘定，第七條，築塘工程，由全村（街）民戶男女壯丁共同工作，其不願工作者，得雇人代工，第八條，因築塘收用私有土地，應按照時值補償，地價所需之款，由村街按戶攤收，築成之塘，即為村街公有塘，如土地所有人不願將土地出賣時，得照其土地每年農產物數量按年給付地租（前項農產物，收益數量，應以最近三年產量平均計算），第九條，為給付水塘地租及修理之需用，每年應由土地受益者，繳納相當水利租，其應繳若干，由水塘管委會召集村街民議定，呈由縣政府轉呈省政府核准執行，第十條，水塘築成後，除隨時開放灌溉田畝外，並須利用養魚，其所得利益，撥作各村街公用，第十一條，凡對本辦法，第四第七第八條規定，有違抗時由水塘管委會呈報縣政府辦理，第十二條，在水塘管委會未成立前，一切築塘事宜，均由鄉（鎮）長督促村（街）長負責辦理，第十三條，各鄉（鎮）

村（街）長辦理築塘不力者，由縣政府從嚴懲處，並報省政府備案，第十四條，本辦法如有未盡事宜，則隨時呈請省政府核准修改之，第十五條，本辦法自公佈日施行，聞此種辦法，經已令發與各鄉（鎮）村（街）一律實行云。

農 行

桂林農民銀行自三月十五日成立，開幕後五天內在桂放款六萬餘元，成立協會四十八處，十五六兩日存款三萬餘元，派趙可任先生赴省外考察農村合作事業，且在廣西日報出版農村經濟周刊。

黃行長維到警視察。

桂平農行辦事處派姚幹生籌備，定三月十五成立。

邕農行辦事處派員出發兩鄉村調查農村經濟。

梧州貴等處農行辦事處籌備已竣。

造 林

總理逝世紀念日，都安，隆安，桂平，甯明，那馬，明江，隆山，等縣均舉行造林。

梧州各界三月十二在雲蓋山植樹，下午三時始畢。

藤縣推廣造林，農林場主任何家珍將大批樹苗，廉價售與各團體種植。

柳州第七軍大舉造林，廖軍長以前年已提倡，甚著成績，茲飭所屬在近郊大規模種植，劃區分隊，並定賞罰，為兵工造林壯舉。

桂林城垣植樹，自伏波門起，環城一週。

公 耕

省府通令各縣籌辦廿六年份公耕，飭由各區行政監督認真督促辦理，以期充裕籌措農倉。

公 地

省令各縣土地清查後，如發現無主土地，即切實照章收歸鄉村公有。

蔗 糖

省府擬在柳州設兩片糖廠，令伍朝卓勘地。

貴縣廣西糖廠徵求蔗種，訂辦法十項，兩各縣農場代為蒐集。

救 飢

省令沿湘粵邊界各縣局，嚴禁私運米糧出口。

蒼梧四月一日起禁以米熬酒。

果德三月一日起禁以米熬酒。

賀縣三月一日起禁以米熬酒。

懷集開倉借貸，救濟貧民。

果德縣坡利八隴一帶，年來因雨水不調，農作歉收，農民生活，已甚艱苦，去年秋冬又復亢旱異常，五穀雜糧，收穫不及三成，故本年自入春以來，該處災情漸見，月來益加嚴重，本月十八日，該縣鄭縣長乃電省報告，黃主席聞懷災情，當即派民廳李科長親若兼程前往視察，李科長抵災區後，詳加考查：

災情慘重 各村居民存有餘糧者，不過百之一二 每日入山取掘蕨頭樹根野菜以充飢，動以千計，年老者相繼死亡 幼壯者亦多體軀孱弱，其拆售傢具以換食者，尤不勝計，此種災情，為數十年來所未有，李科長除電省報告請賑外，并于昨午約同省府技正蘇誠同赴本市紅十字會各弄堂，及南甯商會等處報告情形，商請共籌賑濟，以惠災黎，聞各會堂均甚善為懷，刻正討論進行辦法，茲將鄭縣長報災及李

科長電省報告原文錄于左：

鄭縣長電 鄭縣長原電：(銜略)職縣

去年自入秋後，雨晴失調，水旱為災，農作欠收在三成以下，事前未據各鄉報告，無從轉呈，現因巡視各鄉，春耕在即，仍無雨水，人心惶惶，不可終日，民有餓色，野有餓殍，雖未至拆骸而炊，易子而食之慘狀，但因饑餓而死者，日有所聞，復據果化鄉公所報告，八隴一帶，災患更慘，查尚屬實，擬請列憲體察果民貧瘠情形，由省撥款四萬元，開築鎮果公路，以工代賑，一舉兩益，救命如救火，用特電請察核 如何之處 乞訊電示遵，果德縣鄭配天趙香山民巧印。

李科長電 李科長原電：「銜略」職簡出省，養抵果化，即入八隴一帶及坡利等鄉村查看縣屬雨水愆期，出米不長，收成失望。十室九空，查得事實如下：一，入山採掘頭草根野菜日逾千人，二，拆賣屋料家具，三，八隴各校停課，四，老人因食厥而死者十數人，五，賣孩童媳婦十人，六，每至八隴各村，祇見老弱環泣求賑；救濟辦法，一，以饑病之民，開墾

立千仞，石方最多之鎮果路，耗財無益，

二、縣屬築路，民工僅食稀粥，請暫停止，三、縣倉存谷一萬斤，請即碾米收賑，四、請撥存萬倉省谷三十萬斤碾米運果化借貸，可維持四個月，五，八隴人口與耕地產量比較，應撥二分二之赤貧人口，由省撥款擇地 如豈之那架 武鳴之巴助移殖 當否僅候察核 李親若呈有借印。 百色各倉僅存一月糧食，米價高漲。 敬德亢旱，米價高漲 苞粟亦不能下種。

雷平米貴。

防疫

蒙山賣禁瘟豬牛肉。

貴寧縣屬那龍鄉牛瘟仍盛行，

即鄧村一村，已死牛三十餘頭。

貴縣坭灣鄉牛瘟盛行，斃牛二百餘頭。

義寧新民村牛瘟流行，死十餘頭。

鬱林區有鬱開始籌備獸疫防治所。

柳州區獸疫防治所，省家畜保育所派

黃敬康前往籌備，三月廿五到柳。

獸醫博士熊芬抵邕試驗抗痘苗，同行

有俄人居白司泰博士。

農 展

鬱林第二屆農產展覽，家畜比賽大會，二月廿八至三月一日在福綿舉行，甘蔗長一丈二尺，直徑一寸五分，白菜重十五斤，鵝雞重廿斤。

邕農展改八日開會，十四日閉幕。

平樂二次農產比賽三月廿日舉行。

萬崗第二屆農展，三月十五在燕樂鄉中心校舉行，出品數百種，以鳳橋鄉成績最優。

圃 苗

桂林縣立苗圃，面積五十餘畝。

農 會

邕農會派員指導區鄉農會進行及改選。

容縣幹訓同學會組消費合作社。

苗 魚

全省漁埠約九一一處，漁戶一六二家，捕魚人數四一九〇人，分佈于崇善，扶南，邕寧，永淳，橫縣，貴縣，桂平，平南，藤縣，蒼梧等縣，每年合計產魚苗八八四一五四五（單位千尾），魚苗售價約每萬尾一元。

柳 中 農 場

柳州中學廿五年度農場收入，白菜八十八元九角，紅薯六元二角五分，其他十二元一角，共一百零六元二角五分云。

考 察

南寧幹校農場陳技士毅赴台灣考察農業，回邕後發表談話，謂台灣農業甚為進步，成績極佳，其能

三月份國內外農訊簡誌

俄 國

俄國農業機器工業已開始大批製造，新式馬力及牽引機，引曳之蔬菜播種機，烟葉及樹苗種植機，專為水利未興區域應用之棉機，十二行種甜菜機，可同時播種及施肥，以及番薯收穫機等。

盧伯齊廠業已開製北方所用之收穀打穀聯合機。

本 日

日在我承德組墾業公司，擬開墾田五千餘畝。
日向我東北各地長驅鮮農移殖侵佃，計統計如左：

地 別	日昭和十一年度町步	日昭和十年度町步
偽吉林省	二二，九九三	一四，九二一
偽龍江省	三，九五四	三，六八四
偽黑河省	一，一三一	四二一
偽二河省	八，六〇九	四，〇三八
偽濱江省	三五，七一一	二七，四一三
偽間島省	二一，二三七	九，九一一

又我東北特產甘草，每年約三百五十萬斤，每上等者百斤值二十五元，中等二十元，下等十二元，亦被日人統制，廉價收作製藥，製甘草精，製醬油及厚味食品，成爲日人囊中物矣。

又訊，今春日大舉向我東海沿海一帶侵漁，侵奪我漁業權利，一面又以台灣爲根據地，設立種種合作組合，收買無知識民利用作其工具云。

日本自兒玉謙次組中國經濟考察團來華後，經兒玉運動，中日兩國棉業合作，已組委員會，我方推李昇伯，汪孚禮等參加，日除政治軍事向我侵略外，又以經濟提携爲侵略工具。

京

財政部飭中國農民銀行擬定計劃各種農村放款，額定七千零十二萬元，現已放出三千餘萬。

實業部十九日公佈二十六年度茶葉檢驗標準，着色茶及茶箱取締辦法，其要點爲(甲)出口茶最低標準(一)茶葉品質，綠茶以平水，二茶，七號，珠茶爲標準，紅茶分爲祁紅，寧紅，湖紅三種標準，溫紅

偽奉天省	三七，〇五九	三三，二〇一
偽錦州省	八三九	一四
偽熱河省	三八	四
哈爾濱特別市	二六四	二七二
偽興安各省	三，八四六	三，一〇〇
合計	一四四，〇九四	一〇五，〇七八

依據湖紅，宜紅依據寧紅，不及標準者不得出口，其餘各種茶葉，有檢驗細則第七條四，五兩項規定之一者不得出口，(二)茶葉水分以百分之八。五爲標準，但本年度除綠茶不得超過標準外，紅茶及紅磚茶暫以百分之十爲合格，其他茶葉以百分之十一爲合格，(三)茶葉灰分，紅茶，綠茶，及紅磚茶之灰分，以不能超過百分之七爲標準，但綠磚茶及其他茶葉暫以百分之九。五爲合格，(乙)着色茶取締辦法，凡商人報驗着色茶，須將所着色料之名稱詳填，必要時并須呈驗所用之色料，設茶葉着色過濃，或使用有毒色料者，均禁止出口，(丙)茶箱取締辦法，凡出口茶葉除毛茶外，所有精製茶一律應用箱裝，並須合於取締辦法所擬之規定，否則須改裝後方得出口。

實業部重視種畜，制定技術合作辦法，三月六日公佈。

實業部重視種畜，制定技術合作辦法，三月六日公佈。

立。

中央農業實驗所發表廿五年底蘇浙等廿一省夏季作物產量最後估計如下(單位市石) 粳稻八七一，〇〇二，〇〇〇。糯稻八九，二九六，〇〇〇。高粱一五三，五三二，〇〇〇。小米一三五，四八七，〇〇〇。糜米三二，四六七，〇〇〇。玉米一二二，六〇二，〇〇〇。大豆一八，二二〇，〇〇〇。甘藷三四一，七九七，〇〇〇。棉花二〇，六三九，〇〇〇。花生五二，六二二，〇〇〇。芝麻一七，三〇〇，〇〇〇。烟草一二，六七三，

〇〇〇

京農本局購米運川救荒，已用款五十萬四萬元。

京國民勞動服務，在清涼山造林，預植四萬三千株，一星期完成。

川 四川一百零五縣（占全省三分之二）已成災區，災民食樹皮草根，及將鬆軟之礦質名觀音粉者摻水充飢，甚至吃死人屍身，及屠嬰孩以果腹。

川因連旱三年，三年歉收，遂成災。川請發賑災公債，已推梅心如等入京請示。

川北農村破產，百業蕭條，學生買不起書，寫字竹箋上以讀，惟烟土生意則好。

豫 河南旱災，災民達九百餘萬人，棉子，紅薯，糝糠視若珍饈。

河南棉業改進所實行管理棉種，管理條例十六條已公布。

河南災情甚重，飢民搶糧，財部撥二十萬救濟。

豫將辦工賑及急賑，省府籌四十萬放春賑。

陝 陝西北部災情嚴重，災民逾四十萬。

陝軍政當局設法賑災，一，官兵節食，二，設立粥廠，三，募捐。

陝州棉業學校，購買棉田，每生授田二畝，餘利歸個人。

甘 甘肅因三年來拉鋸式之戰爭，人禍關係，省人生活困難，高寒地之幼童少女，冬季亦無衣蔽體，大公報著論請速救川甘災民。

貴州久旱，米價飛漲。

黔 貴州久旱，米價飛漲。

晉 山西南部苦旱，去冬以來，未見滴雨。

綏 綏遠傅主席作義務屬擴大春耕，以維民食，而保國防。

百靈廟闢為林區，改名百林廟，作收復紀念。

平 北平，棉產改進會北平區舉行植棉講習會，自三月十三日至

十六日召開植棉合作講習會指導農民對於棉作病蟲害防治，種棉技術改良，合作社

如何經營，均詳細講及。

魯 山東徵工造林，植公路樹，沙荒堤埝造林，河岸植樹等項，限三月底一律完成。

皖 安徽各縣普遍植桐，官督商營同時並進。

蘇 江蘇建設廳推進合作事業，充實指導人才，刷新陣容，分等考績，確定獎懲標準。

江蘇獸疫調查，統計有疫者三十五縣，以牛瘟較豬瘟死多，全省死牛一萬八千頭以上，死豬五千四百頭以上，已派十

二人赴中央農業實驗所舉辦之獸疫防治人員訓練班肄業，俾將來得以防疫。

江浙蠶絲機關將分區發放蠶種，向中交兩行借四十萬元，購外國春蠶種八十萬張。

浙江建設廳令沿海各縣，擬具發展漁業計劃，酌添漁業指導員，並停徵漁漁經費。

浙 浙江建設廳令沿海各縣，擬具發展漁業計劃，酌添漁業指導員，並停徵漁漁經費。

贛 江西每年產茶三十萬担，全省茶場一百八十萬餘畝，茶農一

萬餘人。

百四十萬餘戶。

續建設以農林水利公路為建設中心，劃全省八大防汛區修堤。

續省農學院積極改進稻麥生產，其工作，一，調查稻作，改良工作，二，籌劃消滅螟蟲，三，收穫優良品種，藉作普遍之比較及試驗，四，採購改良種類。

續農家副產蛋品油類銷路轉佳，即雞蛋每担亦售二十二元餘，據鄱陽某村之調查，該村婦女養雞者共五十戶，每戶平均有母雞十只，日產蛋五個，每個售銅元七枚，該村年中可得雞蛋生產費一千九百八十元之收入。

滬

上海湘皖鄂贛等省代表，請中央制止粵洋米入口免稅。

實都漁業銀團三月一日在滬江西路新華銀行四樓設辦事處，推王志孝任經理。

湘

湖南運粵湘米，計由新河運出的四十噸，由長沙東站運出的二百八十噸，由漢口運出的八十噸，共計運出六百八十噸，同時，又據路局所發表的報告，其第一批，係由二月十七日起，

至三月六日止，其運出的湘米，已達四萬餘包，第二批、長沙新河東站登記的米，共為九萬包，從二月十二日起，至二月二十二日止，計由新河東站漢口運出的湘米，已經有了六千二百七十噸，一噸約合一十一包，約共為六千八百九十七包，共計粵漢路此時運出的湘米，已經是四萬六千多噸了，又湘米出口，自去年秋收以後到現在，其運往上海漢口，及粵省的，共計已達三百四十萬石，凡此可見粵省民食恐慌，現已漸趨和緩。

湖南年產桐油七十八萬九千四百五十五担，其中桐油占七十六萬五千零五十五担，洪油占二萬担，香油占四千四百担。廣東米荒，省府頒布禁谷米出口，如有私運，將谷米悉數充公，並科以米價百分之廿之罰金。

粵

粵華南米業公司將成立，宋子文等發起。粵洋米谷入口，中央經准各免稅二百萬担，自四月一日起，至八月底止，運米辦法，由各界自由採辦，惟須到調節民食

會登記，領取許可証，以便海關查核放行。

粵米價已漸跌，米荒潮可渡過。

粵產蔴草為製蔴類之原料，效用甚大，銷途亦廣，年中貿易恒達數百萬元，農村婦女賴此為生者甚衆，查本省蔴草種類甚多，名稱亦不一，其出產地為東莞，海康，高要，四會等縣，其餘徐聞，澄海，三水，瓊山，南海，和平，清遠，揭陽，遂溪，高明，興寧等縣亦有出產，但產量不多，茲據本省調查統計局調查所得，本省各縣蔴草每年出產量，共有五百九十五萬六千担，而以海康縣出產為多，茲錄如下：海康年產五百萬担，東莞四十萬担，清遠卅萬担，高要七萬担，揭陽三萬担，遂溪三萬担，高明二萬五千担，四會二萬担，徐聞二萬担，澄海一萬六千担，三水一萬六千担，瓊山一萬五千担，南海，和平興寧三縣各年產五千担。

廣東省政府主席黃慕松，以本省糧食恐慌，災象屢見，非切實救濟不可，乃飭所屬催辦辦理稻農貸款，趁此春耕時候，

無失其時，現已由農村合作委員會派出指導員多人，分赴各縣協助組織信用合作社，以資受各大銀行之放貸，較之其他農作物之貸款更為積極云。

粵農作會對於各種放款，先辦本省各種特產，如蠶絲，烟葉，柑橘，蔗糖等項，經分訂辦法，由省行農行貸款，計截至現在，經本會負責介紹，由銀行貸款於各種農村特產者，已超過一百萬元以上，現亦陸續設法推廣放款範圍，關於放款辦法，由某地農村合作社向本會聲請貸款理由

，經本會查明當地之實在情形，非放款不足以救濟，即與各聯絡銀行商洽，由農民本會銀行三方面訂合同，利息甚低，視特產之收益如何，分六，七，八，厘三種放，手續務求單簡，辦法則力尚縝密，本會在從化番禺花縣三地各設示範區，經分派工作人員前往組織，現已于從番花各縣成立示範區辦事處，積極辦理農村合作事業，以為全省之模範，中順各屬沙田本會已計劃墾荒，現已派員前往組織辦事處專責辦理一切事宜。

瓊崖商辦之墾植公司已向瓊崖實業局領有執照者，計澄邁第四區福山附近，有滿南，時和，瑞山，福民，怡園，南美，利源等八家，惟墾植公司以私人投資經營者為多，且散處各地，無法詳查，據瓊崖實業局辦事人言，此四年間墾植公司前後成立開辦者，至少亦有三四十家云。

港滙資本家投資開發海南島，永安公司購地二萬畝種棉。

光桐（三年桐）與縐桐（千年桐）之區別法

種類	樹形	葉片	腺囊	花着生處	果形	種	子	備考
三年桐	低矮	全緣少有三裂	無柄	花開於前年生幹部芽上	平滑無紋	闊卵圓形十月中旬至下旬成熟		種後三四年可結實
千年桐	高大	多五裂	有柄	花開於本季生芽條上	三直稜多數橫稜	三角扁圓形十一月上旬成熟		種後七八年始結實

五年來本省農產品梧州出口統計

五年來梧州出口米穀數量價

值比較 民廿壹年至民廿五年

民廿壹年

米，三二八零一九市擔，值二零壹二
一八壹元，谷，一六六三九六市擔，值六
六九一六零元。

民廿二年

米，三二二二五零市擔，值一七二三
四四零元，谷，一二零九一四市擔，值三
四三九五七元。

民廿三年

米，六七零九二零市擔，值二三一六
六八八元，谷，壹二壹七五九市擔，值三
一二八八九元。

民廿四年

米，一一六零九六六市擔，值五五五
四三七九元，谷，三零零九七四市擔，值
九三三六八四元。

民廿五年

米，壹四九五七零五市擔，值一一六

零四四二二元，谷，一四二零八九市擔，
值六一八二一九元。

五年來梧州出口糖類數量價

值比較 民廿一年至民廿五年

民廿一年

六八八五三市擔，值六七二五二四元

民廿二年

九零九二四市擔，值八三零四零四元

民廿三年

一零二五九三市擔，值八三七一五七

元。

民廿四年

一一三三八七市擔，值八八九五九四

元。

民廿五年

六八一六五市擔，值八五八一六九元

五年來梧州出口桐油數量統

計 民廿一年至民廿五年

民廿一年

六九六三六九八公斤。

民廿二年

一二四九一八零四公斤。

民廿三年

一二三九七八零一公斤。

民廿四年

九八五二六七一公斤。

民廿五年

六五六三八六九公斤。

五年來梧州出口木材價值統

計 民廿一年至民廿五年

民廿一年

一八三八六二三元。

民廿二年

一三五九四六六元。

民廿三年

三六五九三六元。

民廿四年

七九一五一四元。

民廿五年

八二一八七五元。

廣西大學理工農學院教職員學歷統計

(民國廿六年三月製)

總計	留學外國										教員	職員	合計	百分比
	英	美	德	法	比	日	公立大	私立大	專門學	校畢業				
71	1	19	1	8	1	2	37	1	1	1	1	97	168	100
	0.6	13.09	0.6	4.76	0.6	1.19	31.55	2.38	17.26	8.92	14.88	2.38	1.79	

廣西大學歷屆畢業學生人數表

(民國廿六年四月)

院別	系別	學科	畢業人數				合計	預計	合計	總計
			二十年	廿一年	廿二年	廿三年				
理學院	學科	算學								
		物理								
		化學								
		生物								
		土木								
		礦冶								
		農學								
農學院	農學									
林學院	林學									
合計										
廿四年										
廿三年										
廿二年										
廿一年										
二十年										
合計										

廣西大學理工農學院暨附屬高中經費支出比較表

年 度	費 別	本 年 度 數	上 年 度 數	比 較	
				增	減
十 七 年	經 常 臨 時 合 計	171493.00 63566.00 235059.00			
十 八 年	經 常 臨 時 合 計	(停辦中) 4424.00 4424.00	235059.00		230635.00
十 九 年	經 常 臨 時 合 計	(停辦中) 5433.00 5433.00	4424.00	1009.00	
二 十 年	經 常 臨 時 合 計	206400.00 190000.00 396400.00	5433.00	392077.00	
二 十 一 年	經 常 臨 時 合 計	284400.00 292400.00 576800.00	396400.00	180400.00	
二 十 二 年	經 常 臨 時 合 計	257713.00 261261.00 518974.00	576800.00		57826.00
二 十 三 年 (開辦附高中)	經 常 臨 時 合 計	284093.00 117402.00 401495.00	518974.00	117479.00	
二 十 四 年	經 常 臨 時 合 計	303004.00 49756.00 352760.00	401495.00		48735.00
總 計	經 常 臨 時 合 計	1507103.00 984242.00 2491345.00			

廣西大學梧院圖書分館藏書統計表

類 別	中文冊數	西文冊數	合 計	說 明
總 類	339	27	366	本表藏書數目截至廿六年二月止 版本 21970 念四史45 小四部叢刊3773四庫 影本1953
哲 學	336	88	424	
宗 教	90	2	92	
社會科學	1461	69	1530	
語 文 學	233	92	325	
自然科學	933	2170	3103	
應用技術	686	1331	2017	
藝 術	213	47	260	
文 學	1003	467	1470	
史 地	732	33	765	
其 他	27750		27750	
合 計	33776	4326	38102	

廣西大學^{理工學院}農學院廿五年度在校學生年級年齡分配表

年 級 年 齡	一 年 級	二 年 級	三 年 級	四 年 級	總 計
19—19 : 11	4	3	7
20—20 : 11	10	10	6	26
21—21 : 11	13	22	6	2	43
22—22 : 11	16	32	17	5	70
23—23 : 11	4	30	17	16	67
24—24 : 11	3	12	16	22	53
25—25 : 11	15	11	19	45
26—26 : 11	1	4	9	19	33
27—27 : 11	4	5	9
28—28 : 11	2	1	1	4
29—29 : 11	2	2
總 計	51	130	89	89	359

編後談

本刊本期原是打算出版「考察專號」的，在特載欄裡登載黃主席兼校長，白副總司令和廖軍長的訓詞，唐主主的演講，便是想在這些文章裡，昭示出廣西三自政策，四大建設，和農林改進的計劃和方針，說明我省推行自給政策的動向，態度和經驗。但因為報告書所佔的篇幅過多，而本刊的經費是有限制的，因此只好臨時決定：考察報告書改在桂農期刊裡發表，本期也就仍如舊貫，不斤斤於名稱方面了。編者知道讀者對本刊關心，所以特地聲明，本刊既因篇幅和經費的關係，未能照原定計劃辦理，對於考察的文章，照片未能盡量刊載，質的方面也許令讀者的希望未能滿足；但這期裡面的文章，許多都是值得注意，而不可忽畧的。讀者一閱便會相信，編者且不必再多說話。

本刊自第二期起，加闢農訊月報一欄，蒐集本省，及國內外之農林消息，從事彙誌，以

明農林建設之動態，俾本院將來編彙一年來各種農林報告，統計時，有所參考，此種彙誌縱「有明日黃花」之感，亦可作史的觀察，諒亦讀者所樂聞吧？惟念此間報紙不多，各方報告，恐未周及，掛一漏萬，誠引為慮，各方倘肯以時賜告，至切欣盼！

本校統計股的各種統計，陸續在本刊發表，校聞的消息，也陸續刊載。希望讀者和本校同仁，對本刊多賜文稿，或給予指示，使本刊得日求進步，尤為感幸。

中華民國二十六年五月一日出版

西大農訊

第三期

編輯者：西大農學院出版委員會

出版者：廣西大學農學院

通訊處：廣西梧州蝴蝶山

附註：本刊非賣品

本院鳴謝贈送畜產標本啓事

一、本院近承容縣

黃次軒先生惠贈印度雜種乳用山羊一頭得以飼養試驗研究廣西養羊畜牧事業
盛情至感銘佩之餘特此誌謝

二、本院承蒙

上海商品檢驗局贈送畜產製造物品標本二十種特此誌謝

本院學生養鷄研究會鳴謝啓事

本會近承

陳前教授榮鼎先生由滬寄贈名貴鷄種洛島紅(Rhode Island Red)種蛋兩打又承

黃紹榜先生惠贈蘆花力行鷄雜交蛋四個又承本院

陳德儲先生贈惠竹絲鷄蛋四個茲均經分別孵養以作研究銘感之餘特此鳴謝