

国立贵州大学概况

民國三十七年

國立貴州大學

惠贈

世七十共

國立貴州大學概況

張廷休題

國立貴州大學概況目錄

校徽

校歌

共同校訓

本校校訓

校舍略圖

校景

(壹) 沿革紀要

(貳) 環境述略

(參) 組織編制

(肆) 人事概況

(伍) 校舍設備

(陸) 教學概況

(柒) 訓導概況



(初) 學生生活

(玖) 特述

(拾) 附職附小

附錄

- 一、國立貴州大學教員名錄
- 二、國立貴州大學職員名錄
- 三、國立貴州大學附設工業職業學校教職員名錄
- 四、國立貴州大學學生名錄
- 五、國立貴州大學歷屆畢業生名錄
- 六、國立貴州大學學則
- 七、國立中等以上學校及省立專科以上學校學生公費給予辦法
- 八、國立專科以上學校暨省立專科以上學校學生獎學金辦法
- 九、國立貴州大學三十七學年度招考一年級新生及三十六學年度招考轉學生簡章
- 十、國立貴州大學三十六學年度第二學期學生繳費表





共同校訓

禮義廉恥

蔣中正題

本校校訓

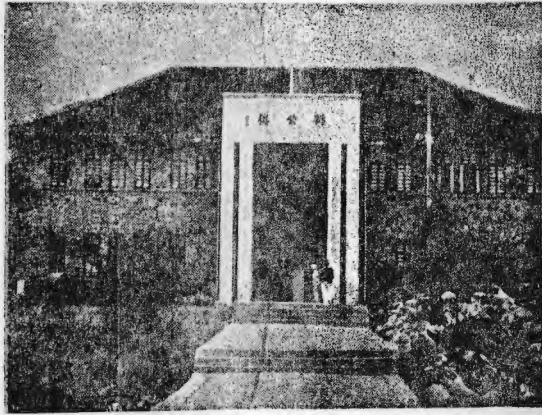
又主  
毅  
篤  
實

張廷休題

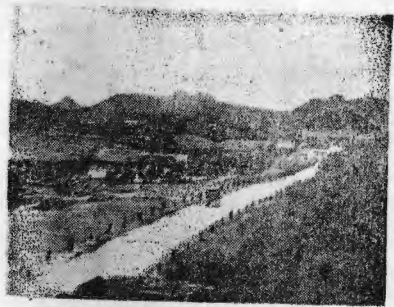




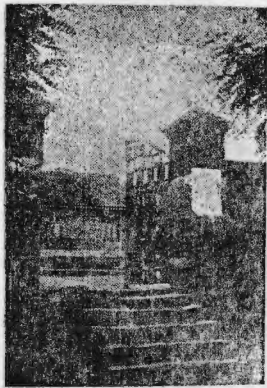
# 校景



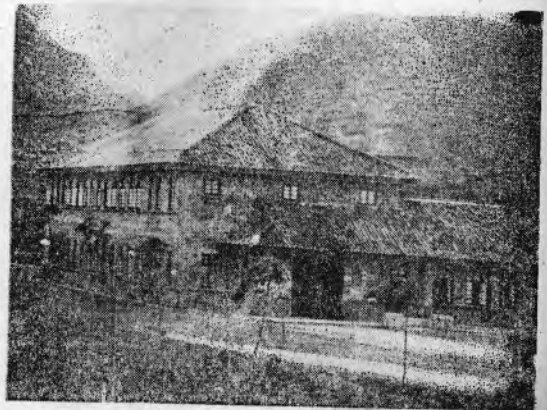
樓 公 辦



校 本 部 全 景



園 生 女



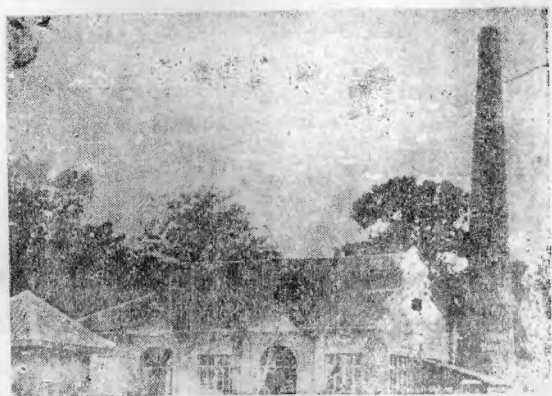
樓 學 教



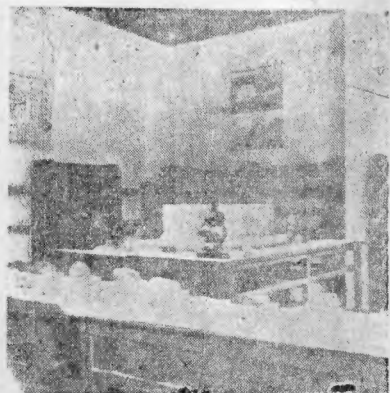
電廠動力間



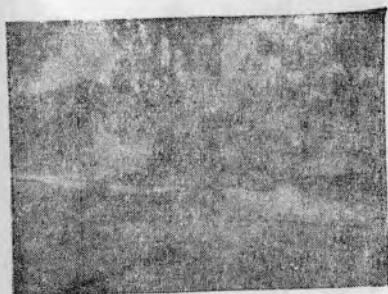
電工實驗室



電廠



礦物實驗室



工院一覽

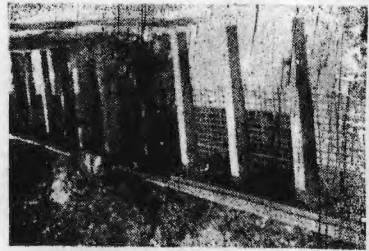
農 場 實 習



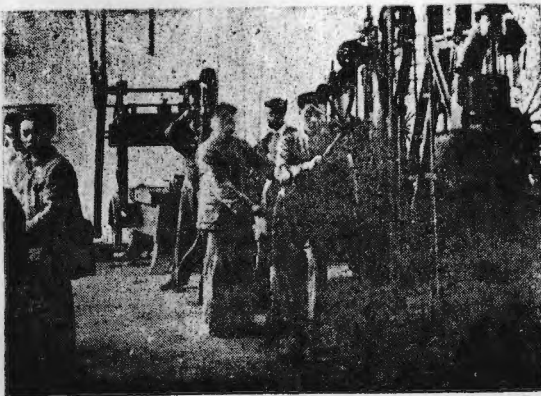
農 場 實 習



農 場



機 械 實 習 工 廠



機 械 實 習

# 國立貴州大學概況

## (壹) 沿革紀要

本校成立於三十一年八月，而實肇基於三十年之春。緣貴州省第一屆臨時參議會鑒於貴州高等教育需要迫切，用有設立大學之建議。教育部詳審貴州實際情形，決先設立農工學院。三十年一月，部聘葉秀峯、歐元懷、王克仁、南文立、虞振鏞爲籌備委員，以葉秀峯任主委，着手籌備，當擇定貴筑縣花溪爲院址。三月，成立先修班三班。八月，招考農林、農化、農經、土木、礦冶、機電六系一年級新生。十月，籌備工作結束，部聘院長李書田到院。十二月二十日開學，爰定是日爲本校成立紀念日，三十一年七月，行政院決議成立貴州大學，於農工學院之外，增設文理、法商兩院，分中文、外語、史社、數理、化學、政經、法律等系，并簡任張廷休爲校長。八月一日，張校長到校，擴大組織，增設兩院，國立貴州大學乃正式成立。三十二年夏，安順土紳建議本校工學院移設該地，經教育部核准，并將安順實用職業學校改爲本校附屬工業職業學校。八月，工學院各系二年級以上全部遷安，職業學校同時接收改組。旋奉部令，農工學院分立，於法商學院添設工商管理系，土木工程系內添設衛生工程組，衛生組不久奉令停辦，三十三年秋奉令成立文科研究所，工學院增設電機專修科。是年冬，敵寇黔南，本校疏散遵義。三十四年春，寇去，復回原址上課，工學院同時遷回花溪本部。是年夏，史社系奉令改爲歷史系，秋，農林系改稱農藝系。三十五年十月，奉令於理學院內增設地質系。三十六年夏，電機專修科奉令停招新生。三十七年春，政治經濟學系奉准自三十七學年度開始分設兩系。現共四院、十五系、一研究所、一專修科，并先修班二班，附屬工業職業學校一所，附屬子弟小學一所。

## (貳) 環境述略

本校位於貴筑花溪之南，林壑森秀，松柏交輝，誠黔中名區，清修佳所也。校本部位松山麓，袤廣數千畝，東瞰



公路相接，連峯爲幘，西有洛坪，南有白雲，北則杏花，吉麟，石頭諸村環焉。諸學院，及先修班、農場、教職員學生宿舍，星羅其間，稼雨耕烟，聽松坐月，各極地勢之美，而尤以校本部爲最。綠野清泉，開軒即是；溪山幽勝，坐而挹之。

花溪爲貴筑治所，當貴惠路之中心，南沿惠水羅甸以通廣西之百色，北去貴陽十九公里，車馬絡繹，交通便利。自二十九年中正公園及縣治接續建立後，溪山生色，遊屐相續。治安無虞，編戶激增，日用品物，咄嗟立辦，鄉村之美，城市之便，兼而有之。故學校之卜築於是者，自大學以至於幼稚園，無不備焉。

黔號巖疆，矚目險巖，花溪獨幽麗絕塵，麟山一角，清溪九曲，幽壑千疊，碧雲無際，瀑橋則夕照浮金，龜山則朝陽送爽，杏花春雨，四野之牧歌相聞，笙鼓秋風，半溪之紅葉掩映，早暮之間，氣象不一，四時之景，靈態極妍；絃誦其間，亦足以極仁智之樂，收涵泳之功矣。

### (叁) 組織編制

#### (甲) 行政組織

全校於校長之下，設教務，訓導，總務三處，及會計室，分設教務長，訓導長，總務長，會計主任，秉承校長主持各本處應辦事宜，教務處設註冊，出版二組及圖書館，訓導處設生活管理，課外活動，體育衛生三組及醫務所，總務處設文書，事務，出納三組。附設工業職業學校設校長及教導，事務二處與各組室。先修班設主任及教導主任，農場，工廠，設場長，廠長。會議有校務會議，行政談話會議，教務，訓導，事務會議，訓育委員會會議，另設校舍建築，公費審查，獎學金審查，工作競賽，社教推行，園庭設計，經費稽核，學報編纂，福利等委員會經常計劃推行各本會應辦事宜。偶發事件，則組臨時委員會處理之。

#### (乙) 學制組織

本校現設文理，法商，農，工四院，及文科研究所，并附設工業職業學校及大學先修班。文理學院分中國文學，外國語文，歷史，數理，化學，地質六系，法商學院分政治經濟，法律，工商管理三系，農學院分機藝，農業化學，農業

經濟三系，工學院分土木工程，機電工程，礦冶工程三系，及電機專修科，除電專二年畢業外，餘均四年畢業。附設工業職業學校高初兩級，高級現有中等機械技術科，土木科，初級原設染織科，後分設漂染棉織二科，均三年畢業。先修班年收新生一班，一年畢業。

### (肆) 人事概況

本篇分教員、職員、學生、畢業生、學生額貫五項，表列於次：

#### (一) 教職人員數統計表

#### 國立貴州大學三十六學年度教員人數統計表

| 等 | 別      | 計總  | 任兼 | 任專  |
|---|--------|-----|----|-----|
| 總 | 計      | 289 | 30 | 209 |
| 教 | 授      |     |    |     |
| 共 | 計      | 93  | 17 | 76  |
|   | 男      | 91  | 17 | 74  |
|   | 女      | 2   |    | 2   |
| 副 | 授      |     |    |     |
| 共 | 計      | 45  | 8  | 37  |
|   | 男      | 44  | 8  | 36  |
|   | 女      | 1   |    | 1   |
| 講 | 師      |     |    |     |
| 共 | 計      | 44  | 3  | 41  |
|   | 男      | 38  | 2  | 36  |
|   | 女      | 6   | 1  | 5   |
| 助 | 教      |     |    |     |
| 共 | 計      | 55  |    | 55  |
|   | 男      | 48  |    | 48  |
|   | 女      | 7   |    | 7   |
|   | 其他特聘教員 |     |    |     |
| 共 | 計      | 2   | 2  | 2   |
|   | 男      | 2   | 2  | 2   |
|   | 女      |     |    |     |

除以上教員外尚有職設人員訓練班及地質系奉令增加人員未列入內

(二) 職員人數統計表

國立貴州大學三十六學年度職員人數統計表

| 任兼 | 任專 | 計總  | 別計      | 職    |
|----|----|-----|---------|------|
| 37 | 96 | 193 | 室計      | 長 校共 |
| 3  | 3  | 6   |         |      |
| 3  | 2  | 5   |         | 男女   |
|    | 1  | 1   |         | 男女   |
|    |    |     | 務計      | 教共   |
| 4  | 24 | 28  |         |      |
| 4  | 18 | 22  |         | 男女   |
|    | 6  | 6   |         | 男女   |
|    |    |     | 導計      | 訓共   |
| 17 | 9  | 26  |         |      |
| 14 | 6  | 20  |         | 男女   |
| 3  | 3  | 6   |         | 男女   |
|    |    |     | 務計      | 總共   |
| 3  | 24 | 27  |         |      |
| 3  | 24 | 27  |         | 男女   |
|    |    |     |         | 男女   |
|    |    |     | 計計      | 會共   |
| 2  | 9  | 11  |         |      |
| 1  | 7  | 8   |         | 男女   |
| 1  | 2  | 3   |         | 男女   |
|    |    |     | 廠工習實    | 共    |
| 1  | 11 | 12  | 廠計      | 共    |
| 1  | 11 | 12  |         | 男女   |
|    |    |     |         | 女    |
|    |    |     | 會員委理管廠電 | 共    |
| 1  | 8  | 9   | 會計      | 共    |
| 1  | 8  | 9   |         | 男女   |
|    |    |     |         | 男女   |
|    |    |     | 場計      | 農共   |
| 2  | 8  | 10  |         |      |
| 2  | 8  | 10  |         | 男女   |
|    |    |     |         | 男女   |
|    |    |     | 處計      | 工共   |
| 4  |    | 4   |         |      |
| 4  |    | 4   |         | 男女   |

(三) 學生人數統計表

國立貴州大學三十六學年度第二學期學生人數統計表

| 院科別  | 系組別    | 學生   |      |     |     |     |    |     |     |     |     |     |    |     |     |    |
|------|--------|------|------|-----|-----|-----|----|-----|-----|-----|-----|-----|----|-----|-----|----|
|      |        | 共計   |      | 一年級 |     | 二年級 |    | 三年級 |     | 四年級 |     | 數   |    |     |     |    |
|      |        | 計    | 男    | 計   | 男   | 計   | 男  | 計   | 男   | 計   | 男   |     |    |     |     |    |
| 總計   |        | 1156 | 1040 | 116 | 434 | 389 | 45 | 530 | 292 | 38  | 203 | 162 | 21 | 189 | 177 | 12 |
| 文理學院 | 中國文學系  | 48   | 58   | 8   | 18  | 16  | 2  | 15  | 10  | 5   | 4   | 3   | 1  | 9   | 9   | 0  |
|      | 外國語文學系 | 57   | 33   | 24  | 21  | 12  | 9  | 13  | 10  | 5   | 7   | 3   | 4  | 14  | 8   | 6  |
|      | 歷史學系   | 43   | 40   | 3   | 11  | 9   | 2  | 12  | 12  | 0   | 8   | 7   | 1  | 12  | 12  | 0  |
|      | 數理學系   | 22   | 21   | 1   | 9   | 6   | 1  | 4   | 4   | 0   | 4   | 4   | 0  | 5   | 3   | 0  |
|      | 化學系    | 13   | 13   | 3   | 8   | 6   | 2  | 3   | 4   | 1   | 4   | 4   | 0  | 1   | 1   | 0  |
|      | 地質學系   | 13   | 17   | 1   | 5   | 5   | 0  | 13  | 12  | 1   | 4   | 4   | 0  | 1   | 1   | 0  |
| 法商學院 | 政治經濟學系 | 401  | 193  | 13  | 63  | 69  | 2  | 56  | 50  | 6   | 44  | 41  | 3  | 38  | 38  | 0  |
|      | 法律學系   | 151  | 141  | 10  | 46  | 44  | 4  | 56  | 51  | 7   | 32  | 32  | 0  | 15  | 14  | 1  |
|      | 工商管理學系 | 166  | 89   | 17  | 33  | 29  | 6  | 24  | 21  | 3   | 30  | 23  | 7  | 17  | 16  | 1  |
| 農學院  | 農藝化學系  | 32   | 26   | 6   | 7   | 3   | 2  | 14  | 12  | 2   | 5   | 4   | 1  | 6   | 5   | 1  |
|      | 農業經濟系  | 21   | 15   | 6   | 7   | 7   | 0  | 7   | 3   | 4   | 4   | 3   | 1  | 3   | 2   | 1  |
| 工學院  | 土木工程系  | 75   | 67   | 8   | 14  | 14  | 0  | 21  | 17  | 4   | 13  | 11  | 2  | 27  | 23  | 2  |
|      | 土木工學系  | 77   | 77   | 0   | 27  | 27  | 0  | 27  | 27  | 0   | 11  | 11  | 0  | 12  | 12  | 0  |
|      | 機械工程學系 | 60   | 60   | 0   | 16  | 16  | 0  | 18  | 18  | 6   | 12  | 12  | 0  | 14  | 14  | 0  |
|      | 電機工程學系 | 113  | 111  | 2   | 38  | 37  | 1  | 34  | 34  | 0   | 25  | 24  | 1  | 16  | 16  | 0  |
| 先修班  | 先修班    | 7    | 7    | 0   | 0   | 0   | 0  | 7   | 7   | 0   | 0   | 0   | 0  | 0   | 0   | 0  |
|      |        | 109  | 93   | 14  | 169 | 93  | 14 |     |     |     |     |     |    |     |     |    |



(四) 通國畢業生人數統計表  
國立貴州大學歷屆畢業生人數統計表

| 院科別  | 組別      | 學生數 |    |        |    |        |     |        |    |     |     |    |
|------|---------|-----|----|--------|----|--------|-----|--------|----|-----|-----|----|
|      |         | 共計  |    | 三十三學年度 |    | 三十四學年度 |     | 三十五學年度 |    |     |     |    |
|      |         | 男   | 女  | 男      | 女  | 男      | 女   | 男      | 女  |     |     |    |
| 總計   |         | 444 | 60 | 81     | 73 | 8      | 190 | 157    | 33 | 173 | 154 | 19 |
| 文理學院 | 中國文學系   | 13  | 11 |        |    |        | 8   | 7      | 1  | 5   | 4   | 1  |
|      | 外國語文學系  | 15  | 9  |        |    |        | 7   | 4      | 3  | 8   | 5   | 3  |
|      | 歷史學系    | 23  | 17 |        |    |        | 15  | 10     | 5  | 8   | 7   | 1  |
|      | 數學系     | 5   | 5  |        |    |        | 3   | 3      | 0  | 2   | 2   | 0  |
|      | 化學系     | 11  | 6  |        |    |        | 5   | 2      | 3  | 6   | 4   | 2  |
|      | 地質學系    |     |    |        |    |        |     |        |    |     |     |    |
| 法商學院 | 政治經濟學系  | 65  | 53 | 12     |    |        | 40  | 31     | 9  | 25  | 22  | 3  |
|      | 法律學系    | 36  | 30 | 8      |    |        | 16  | 11     | 5  | 20  | 19  | 1  |
|      | 工商管理學系  | 18  | 16 | 2      |    |        |     |        |    | 18  | 16  | 2  |
| 農學院  | 農業化學系   | 26  | 18 | 8      | 8  | 2      | 7   | 4      | 3  | 11  | 8   | 3  |
|      | 農業經濟學系  | 14  | 12 |        | 6  |        | 4   | 3      | 1  | 10  | 9   | 1  |
|      | 農藝學系    | 65  | 57 | 8      | 32 | 5      | 14  | 13     | 1  | 19  | 17  | 2  |
| 工學院  | 農機工程學系  | 42  | 41 | 1      | 27 | 1      | 20  | 20     | 0  | 9   | 9   | 0  |
|      | 土木冶工程學系 | 21  | 21 | 0      | 8  | 0      | 9   | 9      | 0  | 4   | 4   | 0  |
|      | 礦冶工程學系  | 56  | 56 | 0      | 20 | 0      | 23  | 23     | 0  | 13  | 13  | 0  |
|      | 土木衛生工程組 | 4   | 3  | 1      |    |        | 4   | 3      | 1  |     |     |    |
|      | 電機工程專修科 | 30  | 28 | 1      |    |        | 13  | 14     | 1  | 13  | 13  | 0  |

國立貴州大學卅六年學年度第二學期生籍貫統計表

(五) 學生籍貫統計表

| 先修班生 |    |     | 專修科生 |   |    | 大學學生 |     |      | 共計  |      |      | 省市區 |
|------|----|-----|------|---|----|------|-----|------|-----|------|------|-----|
| 女    | 男  | 計小  | 女    | 男 | 計小 | 女    | 男   | 計小   | 女   | 男    | 計小   |     |
| 14   | 95 | 109 | 0    | 7 | 7  | 102  | 938 | 1040 | 116 | 1040 | 1156 | 計總  |
| 0    | 1  | 1   |      |   |    | 4    | 30  | 34   | 4   | 31   | 35   | 蘇江  |
|      |    |     |      |   |    | 2    | 12  | 14   | 2   | 12   | 14   | 江浙  |
| 0    | 1  | 1   | 0    | 1 | 1  | 3    | 34  | 37   | 3   | 36   | 39   | 徽安  |
| 0    | 5  | 5   |      |   |    | 1    | 28  | 29   | 1   | 33   | 34   | 西北  |
| 0    | 1  | 1   |      |   |    | 2    | 19  | 21   | 2   | 20   | 22   | 北湖  |
| 0    | 13 | 13  | 0    | 1 | 1  | 13   | 122 | 135  | 13  | 136  | 149  | 南川  |
| 4    | 16 | 20  |      |   |    | 9    | 84  | 93   | 13  | 100  | 113  | 四川  |
|      |    |     |      |   |    | 0    | 2   | 2    | 0   | 2    | 2    | 西河  |
|      |    |     |      |   |    | 0    | 3   | 3    | 0   | 3    | 3    | 北東  |
|      |    |     |      |   |    | 1    | 8   | 9    | 1   | 8    | 9    | 山東  |
|      |    |     |      |   |    | 0    | 1   | 1    | 0   | 1    | 1    | 山西  |
|      |    |     |      |   |    | 3    | 8   | 11   | 3   | 8    | 11   | 南河  |
|      |    |     |      |   |    | 0    | 1   | 1    | 0   | 1    | 1    | 西陝  |
|      |    |     |      |   |    |      |     |      |     |      |      | 甘青  |
|      |    |     |      |   |    | 0    | 5   | 5    | 0   | 5    | 5    | 海疆  |
|      |    |     | 0    | 1 | 1  | 1    | 34  | 35   | 1   | 35   | 36   | 建東  |
| 0    | 2  | 2   |      |   |    | 0    | 22  | 22   | 0   | 24   | 24   | 西南  |
|      |    |     |      |   |    | 0    | 6   | 6    | 0   | 6    | 6    | 南雲  |
| 10   | 56 | 66  | 0    | 4 | 4  | 63   | 507 | 570  | 73  | 567  | 640  | 州貴  |
|      |    |     |      |   |    |      |     |      |     |      |      | 甯林  |
|      |    |     |      |   |    |      |     |      |     |      |      | 江龍  |
|      |    |     |      |   |    |      |     |      |     |      |      | 黑熱  |
|      |    |     |      |   |    |      |     |      |     |      |      | 察綏  |
|      |    |     |      |   |    | 0    | 1   | 1    | 0   | 1    | 1    | 爾遠  |
|      |    |     |      |   |    |      |     |      |     |      |      | 夏甯  |
|      |    |     |      |   |    |      |     |      |     |      |      | 區新  |
|      |    |     |      |   |    | 0    | 6   | 6    | 0   | 6    | 6    | 京南  |
|      |    |     |      |   |    | 0    | 4   | 4    | 0   | 4    | 4    | 海上海 |
|      |    |     |      |   |    | 0    | 1   | 1    | 0   | 1    | 1    | 平北  |
|      |    |     |      |   |    |      |     |      |     |      |      | 天津  |
|      |    |     |      |   |    |      |     |      |     |      |      | 青島  |
|      |    |     |      |   |    |      |     |      |     |      |      | 區特  |
|      |    |     |      |   |    |      |     |      |     |      |      | 衛海  |
|      |    |     |      |   |    |      |     |      |     |      |      | 衛威  |
|      |    |     |      |   |    |      |     |      |     |      |      | 籍外  |

國立貴州大學概況

(伍) 校舍設備

(甲) 校地

本校校地，在前國立貴州農工學院籌備委員會籌備之初，即勘定花溪鎮南今址，東至貴惠公路，南至楊家大山，西至水渠，北至葫蘆山，縱約一公里半，橫約一公里，其間多為荒山林牧之地，可耕種麥田土，不過一千八百餘畝，當承貴州省政府允予徵購贈給，第因時間倉促，征購法案不克及時成立，幾經文移申請，法案乃定，其第一期地價，行政院亦予撥發，計用地一千餘畝，已征收給價完竣，現因推進預定建設計劃，第二期需用土地，亦正着手征收，一俟地價奉撥到校，即可照案發給，此一繁重工作，在三十七年度中，當可完成。

(乙) 校舍

本校校舍，於農工學院籌備之初，僅貴陽縣移贈今址內前合作林場茅屋一座。以為籌備辦公之所。三十年四月，招商承辦公樓教學樓各一座，至貴大時期始告落成。而農工學院成立時，員生聚集，乃另起磚瓦平房二座，以為教職員住所，木板平房二座，供各系教學及自習，學生住宿，則暫租用近村民房。三十一年七月，府院決議設立貴州大學，農工學院歸併辦理，院系加多，需要尤切，乃擬定建築計劃，就需要緩急，分三期進行，其第一二期經照預定計劃建築完竣，并於三十四年購得貴州省立貴陽女中花溪石頭村全部校舍，以為工學院附址，三十五年二月購得石頭村民房一區，以設子弟小學，三十六年購得花溪胡桃灣民房一座，以設文科研究所。綜計目前業已完成使用之校舍，則有辦公樓一座，共大小辦公室二十四間。文理學院教學樓一座，共大小辦公室十三個，大小研究室六間。公共大教室一個。法商學院教學樓一座，共大小教室十三個，大小研究室六個，公共大教室一個。大禮堂兼膳廳一座。小型教室四座，共教室十二個，休息室二個。文理法商男生宿舍二座，可容五百餘人。農學院辦公室一座，共十餘間。大教室一座，共教室十個，研究室四個，公共教室一個。學生宿舍一座，可容二百人。工學院辦公室教室共三座，共辦公室五個，教學室二十個，研究室十個，公共教室一個。學生宿舍二座，可容二百人。女生宿舍三座，可容二百餘人。教職員宿舍四區，十四座，可容五百餘人。工警室五座。保管儲藏室四個。小型辦公室一座。農場辦公室一座，倉廩一座。機械實習工廠一座，冶金室一

座。電廠一座。文科研究所一座。福利社一座。及各區附屬房屋若干座。對於校外租用先修班教室宿舍及教職員住屋十餘座。現正分別興工者，有大圖書館一幢，農工兩院教學樓各一座，學生宿舍一幢，女生園增加宿舍一座，兼任教員宿舍一座，預計二十七年內可望完成，惟圖書館計劃規模宏大，落成或稍有待耳。至計劃中之校舍尚多，諸如夜門及科學館，體育館，療養院等，一俟經費有餘，即可全力以赴。

惟以土木興作，事關百年大計，稍一舛誤，即貽後憂，則建築經費，既未必豐，設計監工，所在需人，勢非毗倚專才，實難盡善，本校爰有工程處之設置，以專責成，兼備諮詢，至三十六年，因工程加多，得將工程處組織擴大，并訂定設計監工報酬辦法，於是此一煩瑣任務，實有專人，事有專程，以備循序進行，擬重若輕。

(丙) 圖書

本校圖書，過去因戰時關係，國內出版事業衰落，外版書籍，內運不易，購買收藏，至感困難，自抗戰勝利後，交通逐漸恢復，書籍猛形增加，經數年來努力搜購，暨各方之割愛捐贈，現有書類已較勝利之前增加一倍有餘。據三十六年八月終統計共有中文書籍一六、一八〇冊，西文書籍四、〇四六冊，雜誌四、三四四種，此外尚有教育部配發及購買治贈者共三萬九千餘冊，已陸續運校，因圖書雜誌日有增加，現正着手新建價值百餘萬元之圖書館以便收藏研閱。

歷年圖書數量統計表 民國三十六年八月三十一日

| 類別    | 三十四年十月 |         | 三十五年十二月 |         | 三十六年一至八月 |    | 附註 |
|-------|--------|---------|---------|---------|----------|----|----|
|       | 統計     | 統計      | 統計      | 統計      | 統計       | 統計 |    |
| 中日文書籍 | 九、一六三冊 | 一四、八八三冊 | 二九、七七一冊 | 一六、一八〇冊 |          |    |    |
| 西文書籍  | 二、三二六冊 | 三、六七九冊  | 二六、七七一冊 | 四、〇四六冊  |          |    |    |
| 雜誌    |        | 三、五二九冊  | 八一五冊    | 四、三四四冊  |          |    |    |
| 合計    |        | 一二、〇九一冊 | 二、四七九冊  | 二四、五七〇冊 |          |    |    |

(此外尚有二萬餘冊經已運校最近即可開箱陳列)



(丁)工廠

本校機械實習工廠，內分木工房，鑄工房，鍛工房，動力間，金工場五部門。木，鑄，鍛三房，規模稍小。動力間內有木炭爐兩套；雪佛蘭引擎連三千伏安三相交流機一套，又四缸福達引擎連十八千伏安三相交流機一套，前者為夜間發燈用，後者為白天動力用。金工場內有馬達三部；聯合作機一部；八呎車床二部；六呎車床六部；四呎車床三部；大小鑽床七部；十八吋牛頭刨床三部；八尺龍門刨床一部；平銼床一部；砂輪一部；老虎鉗三十餘付，最近鑄工房擬添製二噸熔爐一座，鍛工房添製一百公斤壓鑄一部。

(戊)農場

一 沿革 農事試驗場(以下簡稱本場)創立於民國三十年十二月，即本校前身國立貴州農工學院成立之年，迄今六載，其目的在供農學院師生教職實習之用，當創立之初，由農學院教授兼任場場主任，下設技術員及助理技術員各一人，并建立場舍一所，當時有土地約三百畝，悉開為試驗栽培地，三十二年夏，本校農工學院奉令分為兩院，農場土地得行政院之核准擴充徵收，改組原有之農場為二部份，即：(一)試驗農場(二)經濟農場(三)林場，三場之內各設技術員練習生若干人，惟是年冬，土地徵收手續未完成，經費費用不足，故三場事業皆未能儘量發展。三十三年二月，第二期土地征收手續大部完成，場地面積擴充至五百九十二畝，經本校行政會議議決，三場合併改組為「國立貴州大學農事試驗場」改聘農學院院長，兼任場長，場長之下分設總務，場務，農藝，園藝，森林，畜牧，農產製造六組，組主任悉由農學院教師兼任，此外另聘教授四人為技師，各組之下分別聘任技士，大部份技士由農學院助教兼任，此外更錄用技術員，練習生各若干人，總務組之下任用事務員一人，出納一人，會計獨立，直屬校長，由會計室指定專員兼任之，三十四年本大學聘請農學院教授總務會計主任等六場切委員策劃一切農場事務事宜。三十五年農學院長以院務繁夥，難於兼顧，改聘農學院教授兼任場長。

二、土地

本場土地面積前農工學院時所有及新徵收者，共計六百餘畝，東以貴惠公路為界，西達花溪之排水渠

，南抵楊家山，北至葫蘆山，東西狹長約一里，南北約三分之一里。其中未經開墾之土地及山坡約百畝，四週山地面積約三千畝，已耕地約四百三十餘畝，土壤大半瘠薄，灌溉不便，故經營利用頗為不易，當前已耕地之利用分配如下(一)

(合作示範租耕地，二三七畝)(二)「二五減租」租耕地一〇〇畝(三)園藝蔬菜花卉種子繁殖地一畝(四)森林苗圃地一四畝(五)試驗地旱地四八畝，水田二五畝(內包括農學院學生實習地)(六)工人福利地六畝。第二期征地手續在辦理中，將來可擴充至一千畝左右。

三、設備 三十二年第一期徵收土地五九二畝之地價，經行政院核定為九十二萬，第二期征收之地價計六十萬元，手續尚未完竣，以當時地價論約值三百萬元以上。兩項可視為本場之固定資本。以現時之地價論，本場固定資本(包括土地房舍晒場蓄水池等)約值四五〇〇〇、〇〇〇元。本場現有長五間平房一座，作辦公室及員工宿舍，倉庫畜舍，農具室及風乾室各一座，晒場及蓄水池(兼養魚)各一個，佃戶住宅四棟，各式農具二百餘件。

四、經營概況 本場除試驗區概由員工整理外，一部份土地依分別租給二十七家農戶耕種，其中十一戶為合作示範租耕地，十六戶為「二五減租」租耕地，由本場供給各個戶耕牛，農具，種子，及肥料等。茲將試驗區各組經營概況分述如次：

甲、農藝組：本組工作分試驗栽培與普通栽培兩大部門茲僅將試驗情形略述如下：一、「小麥品種比較試驗」本試驗已連續試驗兩年，根據三十六個品種之觀察與分析結果其中有數品種品質及性狀均甚優良，今年擬作示範推廣。二、「水稻品種觀察」徵集國內外有名之水稻品種計三百一十四種，視其在本地生長情形，作一初步觀察，精確記載，以供本年育種之材料。三、「早稻品種比較試驗」將各種早熟水稻品種舉行精密試驗，以期選得質量俱佳且能適應本地土質氣候者，推廣之，本年度本場所推廣之早稻品種，為本場所馴化之「南特號」，其優點，成熟早，產量高，不易倒伏。四、「中稻品種比較試驗」本地農家所栽培者，多為中稻品種，其缺點，產量低而成熟遲，易受秋旱，損失甚巨。故本場對此項問題之解決尤為重視，以期育成產量高，成熟早，而以適應性大者，供推廣之用。五、「晚稻品種移植試驗」西南各鄉，往往春雨遲來，因而米稻不能按期下種，影響生產甚大，本試驗之目的，乃育成適應播種之晚稻品種，期救春雨之遲來。六、「中美棉品種觀察試驗」收集中美棉優良品種，作一初步觀察，每種適應性如何，而擇其優良者作將來育種之材料。七、「黃麻品種比較試驗」徵集中外黃麻品種三十六種，作一詳細比較，以期選得適應本地風土之品系，供推廣之用。八、「煙草品種比較試驗」煙草為目前各種栽培作物中經濟價值最高者，本省貴定，龍里，

，清鎮及黔西等地已成烟草主要產區，農村金融亦隨之而活躍，貴筑縣附近尚無人從事栽培，故特引進多數品種舉行一精密試驗，以期選出適應本地風土之品種供推廣之用。九、「育成玉米自交系」征集玉米品種二十個，分別舉行自交，育成自交系以供育種材料。十、「舉行『白試驗』土壤肥瘠不均，為影響試驗結果之最大因子，故未舉行試驗之前，應即明瞭土壤差異之大小，以作試驗結果之參考，去年舉行空白試驗，以水稻作材料，業已獲得相當成果。

乙、園藝組：本組用地約十一畝內分蔬菜花卉兩部，因面積狹小，人工有限，故本組工作中心，主在供農學院教學實習，次則求學校環境之美化，茲將此二項工作情形概述如下。一、「蔬菜部分」上年由善後救濟總署領到美國菜種五桶計二十五種，現正作引種栽培試驗，觀察其生長情形，暨對於環境之適應，抵抗力如何？以供將來推廣之參考。其他原有蔬菜，經本場栽培認為成績佳良者，計有安順白菜，高嶺大球白菜，紫油菜，雪裏紅，中國菠菜，法國菠菜，洋葱，大葱，香葱，韭菜，花椰菜，大青皮蘿葡，心裏美蘿葡，安順蘿葡，矮性四季豆，甘藍，蕃茄，莢瓜，四川江津莢茄，成都獅子大辣椒等，此外均係供留種之蔬菜，數量甚少。二、「花卉部份」去冬着手收購工作，種苗之來源，計有前農改所西北農學院，園藝場，南明堂及四川苗木商人等處，茲將本場現有花木種類列名於下：1、球根花卉：大麗菊，唐菖蒲，風信子，中國水仙，秋海棠，酢醬草，美人蕉，紫玉簪。2、草花類：金魚草，虞美人，山桃草，風仙花，大百日草，小百日草，中國石竹，美國石竹，常夏草，金雞竹，蛇目菊，牽牛，花菱草，半支蓮，矢車菊，天人菊，飛燕草，風船葛，老槍谷，麥桿菊，三色堇，三色堇，二色堇，八仙花，千手蘭，墨門冬，千日紅，蕩蘿，牽牛，蜀葵，香豌豆等。3、灌木花卉：梅花，杏花，野櫻桃，木槿，山茶，杜鵑，梔子，郁李，薔薇，月季，玫瑰，芙蓉，羅漢杜，蓬鬆，公孫樹，牡丹，紫藤，常春藤等種。此外尚有葡萄，蘋果，花紅，梨，桃等果苗數千株，今冬擬開果園一幅，供教學實習之用。

丙、森林組：本組自卅三年度以後，為本林環境佈置及荒山造林之初步試驗起見，爰決定以下之工作計劃。一、大量採集本地生長能耐乾燥瘠薄土壤之樹木種子，育成大批淺根而抵抗力大之幼苗，以期逐年將本校附近荒山全部造林。二、亭園佈置之最需材料為行道樹與籬笆苗木，故採集本地有觀賞價值之樹木種子，育成幼苗，并繁殖一部份花木以供造林之用。基於以上方針所有 作均正逐步施行，惟以工人有限，面積無法擴充，計年來已有育成幼苗木及已實施工

作如下。 1 四年生苗，女貞三萬餘株，已全部植出，一年生苗約二十萬株，今年可供使用。2 喜樹可為行道應者二千餘株，一年生苗五萬餘株。3 側柏與繆絲柏三四年生苗木，與一年生苗木二千餘株。4 石楠二年生苗萬餘株。5 檉樹五年生苗四百餘株。6 梓木四年生苗八千餘株。7 白臘樹四年生苗木九千餘株。8 紫刺三年生苗木二千餘株，一年生苗木三千餘株。9 棟樹計白棟，大葉棟，小葉棟共有二千餘株。10 梧桐四年苗木計四百餘株。 b 造林：以育成苗木不敷應用，及人工缺少，年來所有造林工作，均集中於行道樹與風景樹之栽植，計近兩年中所栽植苗木行道樹六千餘株，風景樹包括紫荊，洋槐，石楠，女貞等共六萬餘株。 c 植物園：自本年度春季起，為教學與實習起見，特收集貴陽附近之野生樹木建立標本植物園，計已收集樹種約百種。

(五)組織 本場在組織上，與農學院平行，設場長一人，下分農藝，森林，園藝，場務管理，土壤肥料，農產製造，植物病蟲害，農田水利，畜牧獸醫九組，各設主任一人。

### (己)體育衛生

本校運動場地分五處設計：(一)校本部之第二大運動場：有四百公尺跑道，田賽場一，籃球場四，排球場二，網球場一，大足球場一，小足球場二，固定雙槓三，活動雙槓一，單槓一。(二)女生院後山之第一大運動場：有籃球場一，排球場一，單雙槓各一，網球場二，田賽場一，足球場一。(三)農學院運動場，有籃球場一，排球場一，雙槓二。(四)工學院運動場：有籃球場一，排球場一，板羽球場一，雙槓二。(五)平橋游泳池一區。

校本部地居空曠，且饒林木，環境衛生，設施便易，道路通達，塵沙不起，溝渠疏暢，雨潦不淤；飲水則自鑿深井，層沙澆灌，竹管輸送，供應無缺。廁所浴室，有一定之位置，經常灑掃，清潔不污。

醫學院正設計中，現僅在原有房舍內，劃出一部份，設醫務所一個，內分手術室，藥庫，計器械五十餘件，藥品二百餘瓶，西藥醫師二人，護士長一人，護士一人。

### (庚)電廠

校內大學之自行設廠發電者，實不多見，本校以遠離市區，於此需要尤切，屢經申請，爰於三十五年冬奉教育廳令核准籌備電廠，成立籌備處，中經業務困難，三十六年春招商承建廠房，嗣以包商中途停工，乃由校自行設廠，至十一

月而廠房及蓄水池，源水池，打水房，煙道，煙囪等工程始全。完成，樁機亦架設完竣，十二月一日正式供電全校，當裝燈一千一百餘盞，全廠設備計有七十五千伏安三相交流發電機一座，三相壓器一具，船用蒸汽機及鍋爐各一座。籌備處任務完成後，電機乃由四學院教授同學各推選委員一人，總務處委員二人暨電氣專業專家花萊峯教授組織管理委員會管理之。廠內現分工務事務二股，設工程師一人主管工務股一切事宜，下設工務員一人，機械氣領班各一人，司機一人，助手一人，司爐一人，電工二人，學徒四人。事務股設股長一人，主持所有事務，下設書記一人，工友一人，警察二人，廠內經費，教育部未另補給，至為支絀，現係暫由教職員負其一部份，其餘大部份則由校中挪用其他經費，實予維持，業經擬具經費預算書呈請教育部撥給專款，俾彙雜繁，未獲批准，故本廠經費，尚待另闢財源，期能自給自足。

(辛)交通警衛

本校介於花溪鎮，石頭村，馬路寨，洛平，營上，楊家山等市鎮村寨之間，風生出入以及村鎮民家來往，日繁雜多，初時僅有鄉村公路一段，自花溪鎮達於林場，餘為崎嶇小徑，本校肇基之始，即擬擴修，旋因營造，不遑及此。三十一年，初步建築完成，乃從事整理，先將原有鄉村公路延伸至農學院，俾資貫通，改造橋樑涵洞，以便載重車輛來往，復經開路基，加寬路面，成爲一全校交通樞紐，並辦公樓前石壩，砌以碎石，沙路，平坦無阻，工學院與校本部之間，復以寬平沙路連之，其各處聯絡小道，亦多改築碎石砂路，以便步行。最近復就貴州縣府市區設計，將原有校部至花溪鎮之古道，改修直達，再由工學院門首加開一陸，直至河干，作對市區之中心點，前一段早經完成通車，後一段正集工修建。

本校交通工具，初有四輪卡車一部，敝舊不堪，不久廢棄，旋自備馬車二部，以作教職員公差之代步，皆皆徒行泥濘，痛苦不堪。迨三十三年緊急疏散之時，以無交通工具，頗費躊躇。復員之後，感此必需，特向後動勸撥添六輪卡車二部，經常往來於貴陽花溪道上，間亦前往惠水安順等地載運本校建築器材，近復駛渝載運教部撥發圖書。至花溪鎮各村寨與校內各部處交通，以有平直之砂路四通八達，民營馬車自由來往出入，尤臻便利。

本校北距花溪鎮市街約一公里又半，南與楊家山營上洛平，西與馬路寨杏花村等村落相距亦各一二公里不等，漠漠



山原，宵小出沒，戰時則宜慎防，平時亦當密切注意。過去花溪一帶，不啻軍事教育機關及部隊駐紮，故本校初時僅與各方切取聯絡，緩急可恃，少數校警，不過負瞭望巡邏之責而已。迨至勝利之後，軍事教育機關如防空學校等及有力部隊相繼遷移，地方警團力量有限，不特不增設校警，洽借械彈，武裝自衛，俾策安全。願以經費無出，不能大其擴充警額，因復增掛電話線，與縣政府警察局保警隊互通消息，彼此應援。

### (王) 郵電通訊及其他

花溪有二等郵局一所，文信寄遞，尙稱便捷。惟本校距郵局所在地約二公里，辦公時間又相衝突，雖有信箱僅可投寄平信，公文包裹，則需專差送投，私人函件，則須自遞，頗感不便，經一再洽商，郵局近已置撥職員來校設置代辦所，出售郵票，收寄掛號航空郵件。至電報方面，花溪亦有報話營業處一所，收發電報。至於軍話，則該局僅負擔轉之責，本校除自架一線與電局啣接之外，另於校內自備總機一部，分接各院及各辦公室，洽辦事件，方便至多，另有收音機數部，可收聽國內外各地消息，無線電口僅供研究實習之用，不收發電報。

又本校離遠市區，學校及員生各種公私款項往返綴領耗費甚多，且遞送途中，難免發生意外，到校之後，存放保管，在在堪虞，爰與貴州銀行洽商來校設置服務處，代辦公款收支及學生款項匯兌存儲事宜，安全簡捷，員生稱便。另並設有消費合作社一所，由員生集股組成，供售日常用品文具等件，價格低廉，購具便易。

## (陸) 教學概況

本校教務着重教學設備之分期充實，研究計劃之逐步實現，與增進各院系之教學效率，以養成堅毅篤實之學術風氣。其學學大端，如圖書館，科學館，生物館，體館及農場工廠，皆所必期完備，目前限於財力，未能并舉，惟期分年完成。相圖書館已招標興修，并聘劃教學樓一部，以爲理學院敷設實驗室之用，同時於農工兩院各添建教學樓一幢，亦已招標。至農場工廠則現已具備規模。其分屬各系者，如理工農各科之實驗室，文法兩各科之資料室已陸續設置，期於本年度全部完成，并分別充實其圖書儀器藥品，以求實現其研究計劃。貴州爲西南中心，綽峨川滇湘桂，以其寶藏之富，必爲建國中重工業所在區域，欲謀儲備是項技術人才，本校實與有責，故本校教務計劃，除各院系平均發展外，尤在於造就適應

建國開發西南之人才，因此因時而有應予特別着重之科系，如農化，地質，礦冶，工商管理諸學系，務期竭力以赴，庶可追縱於先進各校之林。文理學院各系為科學及文化之基本，尤所重視。凡國內先進各大學辦理已著成效之科系，我則取法，其猶未至而有待於方來者，亦不敢不勉。至於合系課程，一遵部頒標準，而視時地所需之選修科目，儘量多開，至複合各系如數理，政經，農藝電機諸系課程，或已呈准分組教學，其尚未分組者，則以能兼顧相輔，終成專才為原則。其於教材，除有教本可採用者外，大部由教師編纂講義，交出版組繕印分發，期以歲月，皆可望成專書行世，平時上課，以校址遠隔城市，故曠缺絕少，加之環境清幽，師生皆得偷心講習，無礙教學進度。其關於撰者出版者，則有貴大學報一冊，定期編刊各教授專門論著。更有研究報告一種，專載本校教授高深學術研究報告，貴大學報第一期及數理研究報告第一號，經已出版，分贈國內及國際有關學術機關，以資交換。茲概述各院系教學梗概如次：

### (甲) 文理學院

本院現設六系，即中國文學系，外國語文學系，歷史學系，數理學系，化學系，地質學系，就中數理學系為複系，學院學生現有一零四名，共計二十二班。

1. 中國文學系 研習中國文學之目的，在了解古代文學，進而創造現代文學，故其教學，不俾使之知，又當使之能。其程序有三：一，熟讀以識之，二，精思以通之，三，慎作與行以表達之，要在善述古學而不薄今體，庶能集古之精華，而收今之茂實，所有參考書籍，雖不充足，曠昔年已增數倍，堪供教學之用，至於本系課程及研究大略如次：

A 課程 本系課程全遵部定，其必修有讀書指導，文字學，聲韻學，訓詁學，中國文學史，專書選讀（諸子，經史，文翰等二十五種），文選（及習作），詩選（及習作），詞選（及習作），曲選（及習作），小說戲劇，語言學，外國文（二），（或世界文學史），畢業論文等課，本此而充實之，使台於教學之旨趣，如以論語孟子二書為讀書指導以深其義理。又於文字聲韻訓詁之外增語言學及證學，以精其考據。部定歷代文選一年，本系延為二年，又增韓文及史記或文選於三四年級。兩代詩選一年，又增杜詩一年，作文一年，延為四年。古書選讀十二學分，復於選修科目廣增之，以嫻其辭章。

B 研究除部訂必讀書二十五部外，本系更指定課外必讀之書如大戴禮記，春秋繁露，戰國策，白虎通，列女傳

世說新語，顧氏家訓，近思錄，性理精義，傳習錄，困學紀聞，夢溪筆談，容齋隨筆，日知錄，述學，經傳釋詞，東坡讀書記，古書疑義舉例，十駕齋養新錄，文史通義，茗漁漁隱叢話，詞苑叢談等二十二部，每年各選讀二種使作讀書筆記，或互相討論，以求一是。使知學術趨向，文藝潮流。大約課程以明體，主於溫故，研究以達用，主於知新。

2 外國語文學系 外國語文學系教學研究之自的有二：(一)爲使學生對於一種外國語言文字(目前本校偏重英文)有精深之研究，除對文學養成深入欣賞之能力外，且能熟習各種文體，爲實際之應用。(二)爲使學生了解西方文明，寫其能融貫東西思想，進而創造現代中國文學。至本系參考書籍，初因戰時購買不易，深感缺乏，近已陸續購備，足供學教參考之用。

A 課程本系英文，英文散文選讀及作文，英國文學史，英語語音學，英詩選讀，戲劇選讀(一)，歐美文學名著選讀，小說選讀，戲劇選讀(二)，分期英國文學研究(一)或(二)，翻譯，文學批評，至第二外國語，則於法文，德文，日文，三者擇一，繼續修習二年。尙有公共必修並選修他系之科目，茲不列舉。

B 研究工作：本系學生自第三學年起即須學習參考，第四學年開始更須選定專題或由系主任及教授指定專題研究以爲撰寫畢業論文之準備。

3 歷史學系 本系原名爲歷史社會學系，分歷史社會兩組，自三十四年起，奉部令改爲歷史學系。於課程設備方面，亦有所不同。茲將課程及研究工作分述於後。

A 課程 必修學程：中國通史，西洋通史，中國近世史，西洋近世史，中國斷代史(現設有上古史，秦漢史，魏晉南北朝史，隋唐五代史，宋遼金元史，明清史)，西洋斷代史(現設有上古史，中古史，文藝復興至法國革命)，亞洲諸國史(包括朝鮮，日本，印度，南亞北亞及中亞諸國)，西洋國別史(現設有美國史，英國史，法國史，德國史，希臘史，羅馬史)，專門史(現設有中國文化史，西洋文化史，中國近代外交史，西洋外交史，中國法制史，中國政治思想史)中國史學史，史學通論，史學方法，中國沿革地理，地理總論，世界地理，等課。此外尙有本系選修及公共必修課程多種，未及備列。

B 研究設備 本系開有圖書室製圖室各一所，專供本系師生參考及繪製圖表之用。圖書室設有本系應用書籍，

如二十五史通鑑明史稿清實錄四部備要圖書集成太平御覽以及現代出版之史地書籍，製圖室備有歷代疆域圖表，各種拓片，及現代各種地圖，現正繪製中西史地掛圖及史表，并訓練本系學生參加繪製。惟缺乏技術人員，及印刷工具，恐非短期內所能完成。

#### 4 數理系

近代科學之精研，分科至繁，即以數學一科而言，諸解析者或疏於代數，習代數者或昧於幾何。數理系講數學物理於一爐，欲令學生於數學物理皆得一較爲完整概念，而又能於四年之間，奠定研究基礎，使令於大學教育之目的，洵非易易。故近有將本系分爲數學物理二組之擬議，然在此崇尚功利之時，習純理科者寥寥無幾，物質設備又極困難，以一系之名而有兩系之實，欲期完善，不亦難乎，猶幸近世紀之數學物理相扶相攜，相助相用，物理之理論部份，無妨視爲數學之運用部分，爰取二者合流之點（應用數學及理論物理）顧名思義，以爲本系研究數學之目標，俾得在不分組之原則下，使學生於研究理論物理所必需之數學工具及物理基本知識，作有系統之認識。

#### A 課程

茲即根據上項原則以定課程之取捨，除理學院共同必修之課程外，於第二，三，四年級必須學下列各科：微分方程、高等分析、高等解析幾何、近世代數、複變函數、微分幾何、理論力學、理論物理、電磁學、光學、熱學、近代物理，此外得就學生興趣選習部訂數學系物理系科目表中各項課程。

#### B 實驗設備

本校成立於抗戰期間，過去數年之物理實驗設備，頗嫌簡陋，本年度在美訂購大批教學儀器，暑假後即可到校，自下學年起普通物理學之課堂示範儀器大致齊備。光學、電磁學、熱學及近代物理等科之高級實驗可供本系二、三、四年級學生八十週之用，此後急當盡力於研究實驗設備之充實。

#### 5 化學系

本系教學目標除使學者於攻讀必修科奠定基礎知識及技術而外，更多開選修課程，充實設備，使能各擇所好，加以專研，又對於近世化學在理論及實用上之發展，亦特加探討，至於本系課程除照規章開設外，兼開理、農、工學院應修之一般課程。

#### A 課程

必修課程：普通化學、普通物理學、微積分學、定性分析、定量分析、有機化學、物理化學、工業化學、工業分析、生物化學、高等有機化學、高等無機化學。選修課程有油脂工業、礦物分析、無機化學製造、染料化學、普通冶金學、化學史、食品化學等科。

**B 實驗** 目前開設者有普通化學實驗、分析化學實驗及有機化學實驗。其餘如工業分析及物理化學等實驗本年度已向美國定購器材一批，俟此等器材抵校後，即可開設。

**C 設備** 本系本年度擬建化學樓一座以供各科實驗之需，現除特設之有機化學實驗室一座外，并暫於教學樓開有分析化學及普通化學等實驗室二所，儀器方面，本系現置有分析天秤兩架，除本年度補充者外，尚有其他少量精細儀器，至普通玻璃儀器則尚數目前實驗之用。藥品之種類頗多，惟以限於經費，充實甚感困難耳。

**⑥ 地質學系** 本系於三十五年度奉令增設，現僅有一二年級各一班。

**A 課程** 必修課程計有：化學、礦物學、地形測量、光性礦物學、岩石學、高等岩石學、地質學、構造地質學、經濟地質學、古生物學、標準化石學、地層學、平面測量、地質測量、定性定量分析、及鑑定礦物、地史學等課。

**B 實習** 本系實習分野外及室內二項。野外實習在使學生認識地質上之各物天然現象，及訓練作準確之觀察及紀錄之方法。室內實習使其對於各項標本有清晰之認識及鑑定之能力，並設問額以資練習。

**C 設備** 本系初創，未臻完備，除教學圖表百餘幅外，礦物岩石及薄片標本，地質及結晶模型計有二千餘件，古生物標本數百種，游學方面，尚足敷用。儀器現有指南針四十隻，放大鏡五十個及氣壓表等項。至顯微鏡及切製薄片機已向美國訂購中。

## (乙) 法商學院

法商學院現分法律、政治經濟、工商管理三學系、政經學系分政治系經濟兩組，以爲改分學系之準備。全院學生現有四五八名，共計十八班，關於教學，除課堂講授外，更着重於所傳知識之實際應用，力求其學用一貫。對於時事專題，隨時邀請專家公開演講，以提起學生注意。同時於圖書購置，不遺餘力，惟以物價關係，未臻預期數量。至若實習需用之設備等，大都敷用，需向國外購置之計算機等，亦正在訂購中，茲將本院各學系現況分述於後：

**1 政治經濟學系** 本系創始於三十一年度，採用政治與經濟複系編制。三十二年度起，以政治系科目與經濟系科目截然不同，合系不便教學，乃呈准教務自三十二年度實行分組，迨三十四年度教部復頒行新科目表，本系學生自一年級起即須分組，自是本系名雖一系，而實爲兩系，但於經費設法分配，又未得享兩系之待遇，致使教學研究，皆有困難，未



若分系以求各自充分發展，俾得增加教學及研究之便利，屢經申請，近已奉准分系，并定自三十七學年度起分別招生，此本系改進之良時，亦政治經濟分係并辦之始也。

**A 課程** 本系學生應修之公共必修科目，已由學校遵照部頒科目表開授。本系必修科目亦由本系遵照部頒科目表開授，惟於年級先後略有變通。政治組開授者為政治學、憲法（以上一年級），各國政府及政治、西洋政治思想史、中國外交史（以上二年級），中國政府、中國政治思想史、行政學、西洋外交史、國際公法（以上三年級），行政法及畢業論文（以上四年級），共十二科目，六十四學分。經濟組開授者為經濟學、會計學（以上一年級），統計學、西洋經濟史、貨幣銀行學（以上二年級），經濟思想史、中國經濟史、財政學、國際貿易及金融（以上三年級）畢業論文（以上四年級），共十科目，六十學分。選修科目已開授者：政治組為中國政治史、中國地方政府、國際政治、現代政治問題，中國憲法研究，現代政治思潮及公文程式及其處理，共七科目；經濟組為高級會計學，工商組織與管理，合作經濟，經濟地理，指數論，會計報告及分析，農村金融，政府會計，中央銀行，貨幣論，國際匯兌，高級經濟學，經濟政策，地方財政及金融，貴州經濟環境與建設，審計學，現代經濟思潮，公文程式及其處理，共十三科目。選修科目即待開授者：政治為政治名著選讀，政治哲學，社會救濟，社會問題，民法概論，刑法概論，鄉村建設之理論與實際，中國歷代政治論文研究，政府機關實務，政治地理，市政學，社會救濟，社會問題，民法概論，鄉村建設之理論與實際，外交學，條約論，殖民學，中國邊疆政治問題，國際私法，國際組織及外交文牘，共二十二科目；經濟組為經濟名著選讀，民生主義之理論與實際，資本論研究，計劃經濟學，經濟戰爭，高級統計學，土地經濟，現代經濟問題，勞工問題，經濟立法，成本會計，銀行會計，經濟機關實務，地方經濟建設之理論與實際，中國田賦論，租稅論，中國鹽稅研究及中國關稅研究，共十八科目。

**B 研究工作** 本系研究工作除師生各自擬訂計劃實施外，本系一般研究計劃，過去以圖書、宿舍不敷，電燈未備，未能盡量展開，凡諸困難問題，幸均於最近可能圓滿解決。本系原有政治學會、經濟學會，三民主義學會，是為學生研究之組織。歷年來政治學會及經濟學會以經費支絀，未能發揮研究效能。三民主義學會則因側重民生經濟與民權政治之研究，併入政治學會與經濟學會，久已解散。現為補救書籍缺乏計，除新購一批已在運途中外，正彙編師生自有書目

，俾供互相借閱。歷年來本系原有師生贈送之書籍雜誌，一併存列本系辦公室內以供閱覽。兩學會並決議各籌集基金以充實研究經費，而展開研究工作。

**C 實習與考查** 本系學生歷年來除在校努力習本研習外，極能注意政治上及經濟上實際情形與技能，曾利用寒暑假適當時間參觀各縣政府及省政府各廳處會，各經建機關及銀行等。並參加惠水縣社會調查工作及作銀行業務之實習，與本省各地方生產事業與地方自治實施情形之考查，皆有極好之成績，本系為幫助學生學習及就業計，此種實習與考查工作仍將繼續進行。

**D 未來計劃** 本系為充實學生學力及幫助學生準備高考試，自本年度起增加學生學習學分，第一學年須修滿四十六至五十學分，第二學年須修滿四十二至四十六學分，第三學年須修滿三十六至四十二學分，第四學年須修滿二十八至三十六學分，四年共須修滿一百六十學分，始能畢業，多開選修科目，添聘教員。並擬計劃分小組辦法及實施小組指導計劃，準備於下年度起開始實施。政治組擬分為理論政治、普通行政、外交行政三小組，每組各有專任教員三人，經濟組擬分為理論經濟、經濟行政、財務行政三小組，每組亦有專任教員三人，以為專門研究之指導，庶使學生學有專攻，用有專長。

**2 法律學系** 本學系教學，法理探討與實際應用，兩者並重，課外活動與課內學習互相調劑，故能使動靜平衡，研學空氣濃厚，惟以限於經費，暫未能建築模型法庭，實習機會較少，現乃與法院合作，俾學生得能參加見習觀摩。

**A 課程** 必修課程計有憲法，民法總則，刑法總則，民法債編，民法物權，國際公法，中國司法組織，商法概論，民法親屬、繼承，刑法分則，行政法，刑事訴訟法，民事訴訟法，公司法，票據法，保險法，海商法，法理學，國際私法，羅馬法，中國法制史，破產法，勞工法，強制執行法，等課程。

**B 研究活動** 本系資料室業已成立，除由本校圖書館分借一部份參考圖書閱覽外，並有相當基金，以其利息充作購置圖書雜誌費用，另會分函各大學搜集有關法學資料，又為宣揚法治精神，使人人能知法守法，養成良好公民計，曾與貴陽三民主義青年團合辦憲政宣傳週，由本系教師輪流担任演講。至本系學生課外作業，除每週作課外閱讀報告一

此外，又自動或由教師領事經常出版各種壁報或刊物，如法治新聞，中央日報法律知識專欄及編刊法律叢書等，三十三年，本系會編法學專刊一種，交由重慶文風書局出版，而法律叢書之問世者，則已有王錫二教授之修正民事訴訟法叢書一種。

C 未來計劃 本系一切趨漸納入正軌，然距台人理想尙不遠甚，茲就未來計劃分陳如下：(1) 爲便學生學有專攻，用有專長，擬就本系分設司法，法理二組，按性質需要加開選修課程。(2) 建築構型法庭，使學生得有充分實習機會。(3) 爲加強教學效率，供研究便利，除充實資料室外，擬於最近成立研究室一所，並另設金伯喈教授研究室以資紀念。(4) 目前書缺價昂，購讀不易，爲求教學便利，擬多印講義教樣。

3 工商管理學系 本系成立於三十二年八月，迄今五載，民三六級學生去夏首屆畢業，年來本系於師資教材方面，均力求充實，惟以經費所限，實習設備，尙感不足耳。

A 課程 本系課程設施，以工商管理爲主，以會計爲輔，所設必修學科，計有：工商組織與管理，經濟學，財政學，貨幣銀行，商法，商品學，統計學，銷售學，勞工問題，運輸學，市場學，公司理財，工廠管理，人事管理，採購學，工廠法，商業史，初級會計學，高級會計學，成本會計，銀行會計，及鐵道會計等學科。

B 研究實習 本系研究室業經成立，訂有各種中英文雜誌及報紙，以爲研究之資料，并成立工商管理學會與會計學會，發行專刊及壁報，俾學生得以研究心得，隨時發表，更於課餘之暇，組織參觀團分往各大公司工廠參觀，藉資實習。

### (丙) 農學院

本學院創設於民國三十年之國立貴州農工學院，自民國三十一年本大學成立後，逾年而部令農工分設，乃始獨立爲院。現設有農藝學、農業化學及農業經濟學三系，本院一秉農業教育上之教學，試驗，推廣三聯制，以求學理實踐並重，使研究試驗之成果，能實惠於農民農場，惟創辦未久，規模粗具，先從教學試驗兩者奠定基礎，三十六年始辦農業推廣事業，與農林部及本省農業改進所合作，範圍先以貴筑縣及臨近之惠水縣爲限。農業原有區域性，本院使命既以改進本省農業上之技術及經濟問題爲對象，則凡本省農業生產技術，特產之改良，製造，運銷，租佃制度，農地利用，農藝

方式，農，林，牧之配合發展，農村組織等開端，皆應與教學，試驗，推廣相扣合，以地方本位為辦理高等農事教育之宗旨，企求完成民生主義經濟國策中農業建設之使命，全院現有學生一二八名，共計十八班。

1. 農藝學系 本系原名農林學系，二十二年呈准改為農學系，三十三年六月復奉部令恢復原名農林學系，至三十四年再呈准改為農藝學系。

A 課程 本系必修課程，遵照部頒規定標準，計有國文，英文，化學，動物學，植物學，農學概論，農場實習，地質學，經濟學，農業經濟，氣象學，農具學，土壤肥料學，作物學（包括作物理論，食用作物，特用作物，棉作，稻作，麥作），作物育種，遺傳學，植物生理學，植物病理學，昆蟲學，經濟昆蟲學，生物統計，田間技術，農場管理等，選修課程則平均佔每學期所開課程之半，關於森林，園藝，蠶桑，畜牧，獸醫等均作適當分配，供學生選修。

B 場圃及研究工作 除各種作物之經常栽培外，闢有森林苗圃，蔬菜圃，作物標本區及殺蟲植物繁殖區，悉由本系農場共同負責管理，以供學生實習，校景佈置與試驗研究之用，年來工作，注重小麥優良品種之選育，黃麻品種觀察，棉花品種觀察，森林育苗，果樹育苗，菸草病害試驗，與稻負泥蟲之觀察等，均積極進行中（詳見農事試驗場概況欄）。

C 設備 本系現有作物標本室，森林園藝標本室，植物病理及遺傳研究室，昆蟲研究室，動植物研究室，植物生理暗室，儀器保管室及圖書室各一間。現有標本計各粒類實標本一百七十五瓶，浸漬作物標本二十二種，乾製稻麥標本七十匣，作物枯株標本八十束，木材標本三十餘種，本省木本枯物藥標本五百餘種，本省草本枯物蠅標本二百餘種，秦嶺木本植物標本一百餘種，木材生長研究標本五種。動物浸漬標本五十餘瓶，植物病理標本百餘種，昆蟲浸漬標本三百六十種，昆蟲針插標本一千五百餘種。現有實驗研究設備，計有顯微鏡十二架，放大鏡四十個，火力定溫箱二具，發芽器全套，標本採集用具二十件，標本製作用具一百四十六件，解剖用具八十五件，度量衡用具十二件，各式噴霧器六具，飼育昆蟲籠罩七十件，殺蟲藥劑三十餘種，植物生理試驗用具八十三件，玻璃器皿二千五百餘件，藥品一百三十餘種，雜項用具七十七件。

2. 農業化學系 農業化學系於農工學院時期初與農林農經二系同時設立，嗣農工學院改隸本大學，本系奉令停辦

，所有學生轉學浙江大學，後經申請恢復，乃於三十二年重行設立，故至今始得恢復元氣，進謀發展充實。

A 課程 本系課程有無機化學，植物學，動物學，地質學，農學概論，農場實習，農業經濟學，氣象學，有機化學，植物生理學，分析化學，土壤及肥料學，土壤化學及分析，肥料分析及實驗，農業微生物，農產製造，農產品分析，生物化學，營養化學及膠體化學。選修課程有物理學，生物統計，園藝學，食物化學，理論化學，畜牧學，畜產製造，生物化學各論，酵素化學，農業經營等課。

B 研究工作 (1) 土壤肥料方面 西南土壤礦質，土類繁多，本系現正從事於土壤調查分類及分析工作，如惠水，青岩，花溪，貴陽一帶之土壤，均已調查完竣，收集土壤樣本數十種，作有系統之研究，又擬利用暑期與省府合作，從事本省各縣區之土壤調查工作，現正洽商並着手擬定計劃中 (2) 農產製造 本校創辦伊始，故設備未臻完善，然以數年來師生之苦心經營，實習均能與課程配合，同時並進，現時以釀造方面設備較為完善，曾於三十四年秋間用純粹科學方法，速釀醬油數千斤，供應校內及花溪市面，現正從事於大量之釀造及醬色改良之研究，又茨藜酒為本省特產。本系四年級同學，年來均從事於其營養價值之研究及釀造方法之改良，增加設備後，擬即大量生產。

C 設備 本系現有土壤肥料研究室，農產品分析化驗室，微生物學實驗室，農產製造室各一，儀器藥品以土壤肥料分析室較多，原有儀器藥品數百種，勉供教學之用，上期承軍醫學校贈送本系儀器十餘箱，故設備已較前完善，又本學年新購德國製分析天秤業已到校，土壤調查用具亦在陸續添置中，其他部份需用之儀器藥品，正亟籌補充，以期完善。

3 農業經濟學系 考農業經濟系之設立，其動學主旨在求農業生產關係之調整，配合農藝，農業化學各系之提高生產技術，增益農產質量，擴展農產利用等目的，以謀農業經營效率之加強，生產成本之減低，與農業利潤之增益，為求最大持久之農場淨收益計，於是有農場管理，農產運銷，農村合作，土地經濟，農產價格，農業金融等課程之講習研討，以謀良好美滿之農民生活起見，於是有農村社會，農村組織，農村教育，農業推廣課程之講解研究；為闡明農民與國家施政之關係，於是有中國農業經濟問題與農業政策等課程之探討詮釋，要之，以農業經濟學之原理法則，運用於農業生產，分配，交易，消費各部門中之各個過程，俾學與術並重，理論證驗實務，事實佐證原理，以達到「農業科學貴處



用」之稿的。

A、課程 系內所開課程，除農院共同必修課外，本系必每課有農業經濟、農村合作、農業調查、農產貿易、農產物價、農業統計、會計、土地經濟、農村金融、農場管理、農村社會、農業推廣、中國農業經濟問題、農業政策、及外系代開之作物、土壤、肥料、經濟昆蟲學等，選修課程現開有植物病理學、蠶桑學、氣象學、地質學、農業倉庫、貨幣銀行、民法概要、造林學、園藝學及第二外國語（有德法日三種）等。

B、實習 本系主要實習為農業調查、農業統計、會計學、農場管理、農產物分析等實習，此外，隨課程之需要而決定，務使學理參證事實。

C、研究活動 研究工作計分為農業政策、農業經濟、農村社會與農業推廣、農業金融與農村合作、農產物價與運銷、農場管理與土地經濟六組，分別擬定專題設計，由系內教授指導。課外活動則以農經學會為主，隨時舉行專題演講，辯論會，閱讀心得報告，專題討論以及聘請校外名人演講等。刊物方面計出有定期之壁報，通訊以及專刊等，將來並擬發行農業經濟學報，月刊或季刊。學會除接受有關農業經濟之一切調查委託外，將來擬舉辦貴州省之農業調查，舉凡物產、市場、金融、農村組織、土地利用、租佃制度、生產成本等均在調查之列。一面並謀科學及新知識深入農村，以便本省農民獲此最高學府設立之實惠。

D、設備 系內設備，因經費困難，僅置備計算機，加減機，打字機各一架，圖書雜誌約計中西文五千餘冊。現正購運中者有計算機一架，收音機一架。將來擬添置小型放映機及幻燈各一架，及照像機洗像設備（供川外調查時攝取實物佐證之用）。現正充實已成立之資料室，以廣為徵集與訂閱本省及國內外農業刊物，編製圖書及雜誌論文集，以供研究參考之需。

### （丁）工學院

本校前身為國立貴州農工學院，是本院於本校各院中成立最早，當時由顧青虹教授代理院務，旋經工兩院奉令分立，並聘丁道衡教授為工院院長，三十二年夏，本院奉令遷移安順，逾年而有黔南之變，乃復回花溪校部，三十四年秋，改聘竺良甫教授為院長。是冬，本校與省府商議，以三百萬元代價撥得距校部約五百公尺之石頭村貴陽女中校舍，作為本

院永久院址，於是改修裝設，并新建機械實習工廠，冶金室各一幢，更由本院師生合力，鑿石砌坊，新建院門一座，并勒石以紀其盛。現員生雖達二百餘人，寔居研習差無仄仄之苦。兼且院址傍松山山麓，近接花溪佳處，山水幽奧，可譽為本校風景勝區。三十五年春，西南公路局，唐山工院先後贈贈雪佛蘭引擎及三相交流發電機，本院乃始擬議發電計劃，組織電燈管理幹事會，勘路植桿，架線設燈，十二月二十日本院校慶，遂開始發電供應，惟以小型電機，電量有限，權裝燈一千三百餘盞，擇要分配，勉敷應用，迨至三十六年冬本校蒸氣發電機廠發電後，遂行普遍裝置，大放光明。將來并擬就花溪水流以為水力發電及水利灌溉之用，故於其流量水力之勘测，河工渠工之試驗，皆本院師生當前之所積極努力者。至本院科系，現有土木工程學系，礦冶工程學系，機電工程學系，電機專修科等三系一科，另為適應本省需要，將來並擬增化學工程學系及水利工程學系。全院學生現有二五七名，共計十九班，茲將各系科情形分述於后：

1、土木工程學系 本系原設普通組，及衛生工程二組。三十四年夏，衛生組停辦，現不分組。三十五年秋，湘桂黔鐵路局，在本系設鐵道工程講座，由都筑段工程處正副處長分授功課。並設有潛宏優秀學生獎學金。本年第四區公路局，亦擬設鐵路局例，設道路工程講座，及獎學金。於此可見工程界對於本校工程教育之提倡，以及土木人材之迫切需要。

A、課程：工程材料，熱理學，機動學，平而測量，地質學，最小二乘方及應用天文，微分方程，材料試驗，鐵道測量，水力學，大地測量，結構學，鋼筋混凝土，結構設計，道路工程，電工學，鐵道工程，電工試驗，土石結構基礎，水文學，高等結構，房屋建築，鋼筋混凝土計劃，拱橋計劃，鋼橋計劃，河工學，都市給水，水工計劃，養路工程，鐵道專題討論，道路計劃，鐵道計劃，鐵道管理，水力試驗，契約及規範，畢業論文等課。

B、設備 本系現有經緯儀五架，水準儀四架，大平板儀二架，流錘儀，六分儀，手水準，手羅盤，各一具；鋼尺二盤；皮尺四盤，布尺八盤；竹尺七條；鋼折尺一只，木折尺四只；水平標尺十二根，花桿二十根；測針四十五根；水平盤脚六個；測深桿八根；求積儀一副，繪圖儀器三盒，三稜比例尺二只；鋼鋸刀斧俱備。以上儀器，對於平面測量，足敷應用，惟大地測量儀器，亟待購置，而材料試驗室及水力實驗室，正計劃使其於最近期間，次第實現。刻正僱工自

製橋樑運送等模型，以爲講習示範之用。

2、礦冶工程學系 本系誕降於磅磅黔山，其使命與意義之重大，不啻可知，故所訂課程除遵照部定外，并增開實際應用功課。

A、課程 地質學，金工，礦物學，定性分析化學，機械學，實業化學，平面測量，定量分析化學，熱工學，鐵道工程，岩石學，探礦學，材料試驗，選礦學，電工試驗，熱工試驗，燃料學，燃料分析，冶金學，電工學，壓氣設備，晶體學，物理化學，經濟地質，開礦學，探礦工程及設備，洗煤學，礦山礦井測量，鋼鐵冶金學，試金術，探礦方法，石油開採，銅鉛鋅冶金，礦場會計，礦內支柱，探礦經濟，石油製煉，錫鑛鉛等冶金，金相學，煉礦設計，選礦設計，煉廠管理，畢業論文等。

B、設備 (一)礦物標本室：有岩石礦物標本二千餘件，薄片二百餘件，晶體標型五套，并附地質旅行時採集之化石百餘件。(二)礦石分析室：凡分析所用藥品，儀器，可敷應用，并有吹管二十五付。(三)試金室已建築完竣，內設爐爐四座，馬弗爐爐兩座，并附天秤，藥劑，燃料等室。(四)儀器有顯微鏡三架，測風計一只，指南針二十只，擴大鏡三十個，硬度計一盒。

3、機電工程學系 本系一二年級，暫不分組，自三年級起分爲機工電工二組，其所開課程及設備如下。

A、機工組課程 工程材料，機動學，微分方程，機械量，金工實習，平面測量，熱工學，水力學，電工學，機械設計原理，設計制圖，熱工試驗，材料試驗，電工試驗，汽輪機，內燃機，原動力廠，汽車工廠，機車工程，航空工程，工業管理，動力廠設計，畢業論文等課。

B、電工組課程 工程材料，機動學，微分方程，機械量，金工實習，電機測驗，平面測量，熱工學，水力學，電工原理，直流感機，交流電路，電機試驗，電訊工程，電燈學，熱工試驗，交流電機，無線電工程及實驗，發電廠，電機設計，給電，配電，畢業論文等課。

C、設備 本系設備分機械與電機二部，機械設備有機械實習工廠，內分木工房，鑄工房，鍛工房，動力間與金工場五部門，其詳見校舍設備欄。另昆明第一飛機製造廠，贈送單座教練機一架，重慶空軍第五區司令部贈給飛機引

華七個，防校移贈舊汽車六架，現除飛機及引擎已陳列備學習參考外，損舊汽車已派專工修理，以供同學實習。電機設備，除有實習工廠可資實習外，另有無線電試驗室，內有五十九瓦短波電台一具；二十五瓦擴音機一具；電唱機一具；軍用式皮包電話機二具；信號牌二具；收音機一具；電鐘一具；各式大小真空管五十只；大小電源變壓器十五只；低週變壓器十五只；各種電容器電阻四十只；大小線圈十五只；各種電壓表四只；各種電流表五只；七百五十五瓦單相交流發電機連引擎一具；五瓦手搖發電機一具，最近并擬成立電工實驗室，除已有之十三瓦直流發電機及大小馬達外，并已向滬購辦直用交流用之各種電表，及各式發電機云。

4、電機專修科，本科於三十三年秋季成立，因兩年畢業關係，所訂課程不得不用速成方式。惟教授與設備，則與線電系共之。

A、課程：國文，英文，三民主義，工程數學，工程力學，直流電工，熱力工程，機動學，工程畫，工廠實習，直流電工實驗，交流電工，交流電工實驗，有線電工程，無線電工程，電池學，電燈學，發電廠，輸電及配電，工業管理等課。

### (戊)文科研究所

本所於三十四年秋季奉命開辦，分中國文學部與西南文物研究部，以經費支絀，僅先成立中國文學部。經奉部令聘請任志清先生主持，仍側重西南文物之研究，先生既歸道山，由任泰先生繼任。所中現有研究員二人，即任泰先生與德輔教授鮑克爾先生，助理研究員一人楊漢先先生。兩年以來，會由鮑楊兩先生分別赴黔中各縣考查，舉凡邊疆民族之語言，習俗，歷史均有研究報告，不久即可出版，此外尚有任志清先生之遺著數種與什翽先生之著作一種，亦將於最近付梓。本所現設花溪胡桃溝，所中有中西圖書雜誌標本多種，以經費暨設備關係，迄未招收研究生。

最近部令將本所改組，與各學系打成一片，並依學系名稱稱為某某研究所，故已擬具計劃，將本所擴充為中國文學，外國文學，歷史等三研究所，主任一職仍由外文系教授兼教務長任泰先生兼任，三系教員均為研究員，不另支薪，將來工作，中文方面擬側重藝文之研討，外文方面側重中西名著之翻譯，歷史方面側重史蹟之考證及西南邊疆文物之研究，一俟部令核准，即可着手工作並招收研究生。

(已) 先修班

本班成立於二十年春，農工學院籌備之時，至三十一年秋，本大學成立，改隸續辦，迄今已擴招至第十一班學生。本班設班主任一人，教導主任一人，事務員兼書記一人，教員若干人，均由校本部派員兼任。課程遵照部定，計分文理兩組，國文，英文，數學三科為兩組共同必修科，此外文組選修中國通史，西洋通史，中外地理三科，理組選修物理，化學，生物三科。肄業期間為一年，修學期滿，各科及格，得免試升入本大學一年級肄業。惟招生概以高中畢業者為限，不以同等學力。本班學生一律自費，均須住校，膳食自理。

### (柒) 訓導概況

國民風氣之轉移，固有賴於政治之督飭，但尤須依於教育之率勵，大學為培養專門人才之處所，所關尤鉅，道德之興廢，廉恥之弛張，學術之升降，胥於是以觀其漸。吾國教育，由來以修身為本，學，問，思，辨，要皆為修身之條目；乃晚近徒重知識之傳授，而忽品格之培養，故其作育結果，往往無裨國家，教部有見於此，因特頒訂訓育綱要「自信信道，自治治人，自育育人，自衛衛國」四大原則，並首述訓育在教育上之功能，謂「中華民國所辦之訓育，應為依據建國之三民主義與理想之人生標準作育學生，使之具有高尚之志願，堅定之信仰，與智仁勇諸美德。訓育之意義則在陶冶其健全之人格，使合乎集體生存之條件」。總裁亦頒示青年守則十二條，并定「禮義廉恥」為全國各校共同校訓。本大學謹體斯旨，奉為準則，更定「堅毅篤實」為本校校訓，釐定各種訓育實施辦法，三十五年度復遵令成立訓育委員會，藉以達成上述諸大目標，茲將訓導近况擇要列舉如左：

#### (一) 關於導師制者

本校導師制之實施，按照規定，導師由校長聘請專任教授，副教授，及講師兼任。其推行以系為單位，經常由系主任負責主持。各系學生概歸其本系教師分組指導，每組自五人至十五人為限，設組長一人，負責召集小組會議及傳達導師訓示。導師導生之編配，由系排定後，送訓導處登記公布。導師之任務，以課業指導及品德陶冶為主。至指導方式，分團體與個別二種，團體指導由導師以講演會，座談會，茶會，遠足等方式舉行之，個別指導採個別談話方式。導師對



所指導之學生，每學期至少舉行個別談話二次，領導旅行參觀一次，每月至少舉行小組會議一次。自此制推行後，過去偏重智育之弊，得漸矯正，師生之間，融融洩洩，學問人格之感召，優游浸漬，收效至宏。

### (二) 關於訓育委員會者

三十五年教部以各校訓育工作成效未著，為求有所補救，特細密研討，決定全國專科以上學校於訓導處之外，設置訓育委員會，提高權限，增進效能，由各校重要負責人員及教授共負訓導責任。本校當即遵令成立，由校長兼任主任委員，訓導長兼任祕書，委員除教務長總務長各院長等為當然委員外，由校長就專任教授中聘任。職掌部頒訓育法令實施辦法之決定，學校訓導計劃之決定，學生操行成績之評定，學生團體活動之指導，學生風紀之指導，訓導處工作之協助與指導事宜。施行以來，師生之接觸愈密，感勉導化之功愈彰，訓導工作，便利實多。

### (三) 關於公費、獎學金，及清寒學生獎助金者：

教部昔在戰時頒行貸金公費辦法，學子因困沛流離之餘，生活清寒已極，其賴此而得不墮課業，苦學成材者非可數計。自三十六學年度起，教部斟酌實際情形，更訂獎學金辦法，除師範生，保育生，青年軍復學生，邊疆生，革命及抗戰助子女，就學榮譽軍人等，仍照公費辦法核給公費外，其家境清寒或入學考試平均成績在前列百分之四十者，可核給獎學金，惟不得超過取錄學生百分之二十，其特遇為免繳學膳宿費之全數，與公費生同。故先後辦法雖略有更易，而清寒學生大多仍得被惠，政府作育青年之苦心，具可概見。本校爰本此旨詳定辦法，慎重將事，特分別組織各種委員會主持管理，期無漏遺有濫之弊。

除此而外，本校更另募得專款若干萬元，以其孳息，獎助清寒學生，訂定清寒學生獎助津貼辦法，凡學生之家境確屬清寒而無公費及其他津貼者，或遇有情節重大突變事件經濟來源斷絕者，均得申領，分經常津貼及一次津貼兩種，其名額及金額均依實際情形而定。享受此項獎助或救濟學生，現約二百人。

至各方捐贈之獎學金，先後設立者已有數十餘種，如中正獎學金，林故主席獎學金，華高珣涵獎學金，聯益獎學金，（包括晴川，瑤怡，工程師學會獎學金）陳立夫蔣志澄兩夫人獎學金，承慈補助出國留學生獎學金，金盛文獎學金及各省縣獎學金等，或專限女生，或指定某系，或係補助出國者，或僅某省府獎助該地籍學生者，其標準各由捐贈人規定

本校特組織獎學金委員會統籌保管支配之。

#### (四) 關於學生生活及課外活動者

1 釐定分院訓導為增進訓導工作效率計，採分院訓導辦法，以專責任，每院派訓導員一人經常指導，並為便於聯絡計，週每并由各院主管訓導員舉行會報一次，藉以互相交換意見，策劃改進，實行以來，頗收效果。

2 實行升旗早操——為加強學生國家觀念及鍛鍊學生體格，自創校以來，均有升旗早操之舉，並由各主管訓導員負責點名，以考核學生勤惰，施行以來，曠缺殊不多見，蓬勃朝氣充於校內，實為本校優良風氣之一端。

3 加強新生訓導——為使新入校學生了解學校情形，除於入學時予以一週或二週之新生訓練外，並加強訓導觀察，期能認識學生個性，特長與家庭狀況，供教師施行個別教育之參考。同時並灌輸闡解本校獨特精神，優良校風，使之遍循無渝。

4 指導課外活動——為增進學生集體研究並調節學生生活起見，除每學期舉行全校性之壁報競賽、演說競賽、論文競賽、辯論會及整潔比賽、服務比賽、運動比賽及風箏比賽等，聘請專家指導評判，予以物質或精神之獎勵外，並規定學生得依照規章，自動組織學術研究及藝術娛樂團體，從事聯誼、講演、辯論、研究、話劇、平劇、音樂、遠足、球賽等學術及康樂活動，並刊行定期或不定期刊物，壁報，現全校學生社團共有陸十餘個，刊物壁報共有六十餘種。茲將全校學術研究，藝術娛樂團體，其他活動團體，及刊物壁報等分列於次：

(甲) 學術團體：(1) 中國文學系系會。(2) 外國語文學系系會。(3) 歷史學系系會。(4) 數理學系系會。(5) 化學系系會。(6) 地質學會。(7) 政經系會。(8) 政治學會。(9) 經濟學會。(10) 法律系會。(11) 工商管理系系會。(12) 農學會。(13) 農藝系會。(14) 農化系會。(15) 機械系會。(16) 工程學會。(17) 土木工程學會。(18) 礦冶工程學會。(19) 機械工程學會。(20) 三民主義學會。(21) 會計學會。(22) 中國邊疆問題研究會。(23) 江漢學會。(24) 清華學會。(25) 峨嵋學會。(26) 銀山學會。(27) 天心報社。(28) 皖風學會。(29) 嶺南學會。(30) 衡嶽學會。(31) 珠江學會。(32) 河岱學會。(33) 鳳梧學會。(34) 醒蘇學會。(35) 南洋問題研究會。(36) 貴大國語研究社。(37) 星芒學術研究社。(38) 飛虹學會。(39) 嵩峯學會。(40) 播風學會。

國立貴州大學概況

三二一

(41) 新生學會，(42) 八陣學會，(43) 行行月刊社，(44) 北辰學會，(45) 貴大通訊社，(46) 法治新聞社，(47) 貴大工院通訊社。

(乙) 遊藝團體：(1) 貴大劇團(2) 貴大國劇社(3) 貴大音樂社，(4) 美術研究社。

(丙) 其他團體：(1) 學生自治會，(2) 女同學會，(3) 華僑同學會，(4) 先修班班會，(5) 貴大職校校友會，(6) 建中校友會，(7) 青年軍聯誼會貴大分會，(8) 貴大基督教團契，(9) 各班班會，(10) 各級版會。

(丁) 刊物壁報：(1) 行行月刊，(2) 天心報，(3) 北辰，(4) 貴大通訊，(5) 法律知識，(6) 法治新聞，(7) 工院通訊，(8) 心刊，(9) 各系系刊(或通訊)，(10) 各學會會刊，(11) 各研究會社專刊。(12) 政治半月刊，(13) 衡嶽半月刊，(14) 經濟半月刊，(15) 正論旬刊，(16) 播風半月刊，(17) 海外文學半月刊，(18) 工商經營，(19) 貴大工院通訊等。

5 推行社會服務——為培養學生服務精神，本校於社會服務工作素極注重，由訓導處協助學生辦理，依事實需要工作性質分組活動，茲擇要列述如后：

(甲) 社教推行：花溪係新設縣治，故淳樸未琢，社教工作，需要兼切。本校成立後，爰即組織社會教育推行委員會，舉辦民衆壁報，通俗講演，農村調查，通俗展覽等，暇時并洽請貴州教育廳派巡迴施教車，來花溪演放抗戰教育影片。參加貴筑縣婦女會開辦婦女識字班，并率同本校男女生作鄉村訪問，推行家庭教育，教忠教孝之義，相助相養之方，隨事感發，率先倡導，化民成俗，於焉快睹。教部嘗優予補助經費，以獎其成，並會代辦花溪第二中心國民學校，創辦洛平民衆夜校等。

(乙) 協助邊胞：貴筑縣治，不乏邊胞，多半寒苦，終年胼手胝足，勉供衣食，而每屆嚴冬數歲，則窘窮無告，本校為協助邊胞，共臻康樂，故於邊胞福利救濟常創先舉辦，設有邊胞救濟委員會，專司其事。歷年冬季之為邊胞籌募食鹽寒衣等，均有圓滿收穫。並已先後轉發附近邊胞食用，最近音樂社為籌募邊胞教育基金，於三十七年元旦在貴陽公開演藝三日，募獲鉅款，沾溉良多。

(丙) 籌募經費：本校成立於戰時，凡爲勞軍，戰捷，及籌募征屬慰勞基金，籌募社救基金等，曾先後舉行遊藝募捐多次。貴大劇團，音樂社及平劇社均參加表演，除歷次排演平劇外，計演出話劇「藍蝴蝶」，「野玫瑰」，「反間諜」，「霧散雲消」，「空軍之家」，「人約黃昏」，「三江好」，「寄生草」，「鍍金」，「萬世師表」，「雷雨」等劇，不惟募得鉅款捐獻，抑且鼓舞人心，激揚大義，收教化之功於無形。最近在貴陽聯絡親友及校友籌募清寒學生獎助基金，賢子弟小學建築費，舉辦遊藝大會，公演平劇話劇十餘日，成績極佳。

(丁) 農村服務：本校地處郊野，因得與農村密切聯繫，相助相扶，除對近村之輔導及助耕助收外，并試辦農業推廣事業，與農林部及本衛農改所合作，範圍先以貴筑縣及隣近之惠水縣爲限，推廣水稻，中美棉品，黃麻，煙草等優良品種，輔導改良農耕技術。至「二五減租」辦法，本校除已於三年前先行示範外，近尤極力宣傳，以期政府法令得能順利推行。

(戊) 新生輔導：本校環離城市，爲解決新生應考之購宿問題及入校後選課註冊諸種手續，特於每年考期及開學期間，由在校學生舉辦新生服務，於花溪鎮，校本部設置服務站，諸如報考手續，行李運送，住所指定，購食代辦，疑問解答，什物供應無不兼顧，新生得免異地陌生之苦，而有新知同氣之樂，新舊學生融洽無間之感情，尤於此以得具體表現。

(己) 實行清寒學生工讀辦法：本校學生多來自鄉間，近年農村凋零，故十分之七，經濟奇窘，本校爲鼓勵青年向學，救濟貧寒學生起見，特設工讀生服務辦法，於學期開始時，舉行申請登記，審查後，以不妨礙正課爲原則，依據工作能力，分配各院系處組工作，月給津貼若干。故工讀生非僅可得補助費用，且亦可訓練工作能力，法良意美，至得一般學生歡迎。

### (五) 關於體育衛生教育者

1 關於體育教育者——本校體育教育之設施，着重普遍運動，以「人人參加運動」，「個個均爲選手」爲原則，力矯過去着重選手訓練專習一種體育項目之弊端。至於設備，經歷年添設，運動場所，體育器具，漸臻全備，（其詳另見設備欄），茲就體育課程，課外運動分述於次：

(1) 體育課程：體育正課，每週定為兩小時，依季節表賽，及男女體能，分體操，田徑賽，球類，舞蹈，游泳，遊戲，器械操，墊上運動，國術等項目，早操每日定為十五分鐘，於升旗後舉行之。

(2) 課外運動：本校規定每日下午五時以後為學生課外運動時間，鼓勵學生利用運動場從事各種活動。課外運動之項目，暫定為籃，排，足球，田徑，爬山，越野，游泳等項，規定每生每學期至少須選習二項，於學期開始二週內自行擇定後，向體育組登記，由體育教師分別指導，並鼓勵學生自動組織球隊，經常練習球術，隨時作友誼競賽。為提起興趣，觀摩技衛計，選拔球隊隨時對外作球藝比賽及參加貴陽民教館舉辦之星期球賽，并每年舉行全校運動會一次。

2 關於衛生教育者——本校衛生教育之設施，以「預防重於治療」，「環境衛生重於個人衛生」為原則。設備方面已詳設備欄，普通疾病，尙足應付。最近計劃建療養院一所，一俟建築經費有着，即可實現。關於衛生教育及門診工作，擇其較要者列舉於後：

(1) 健康檢查：為明瞭衛生健康狀態，並預防疾病起見，規定每學期舉行健康檢查一次，身高體重測量一次，遇有傳染病者，即送醫院治療，以免傳染。

(2) 清潔運動：為保持環境之清潔，特製定學生清潔服務辦法，使每一學生均得從事清潔服務，計學生宿舍每室派清潔服務員二人，由生活管理組指派學生輪流担任，時間定為一週。學生廚房，除由膳食委員會負責清潔工作外，並由當日之監廚自任清潔服務員，負責廚房之清潔工作。廁所溝渠之清潔，由體育衛生組指定學生清潔服務員會同事務組指派之校工負責疏除，並由體育衛生組及事務組經常考核及檢查。宿舍及教室清潔服務員，其服務成績由生活管理組逐日負責檢查考核，廚房廁所溝渠之清潔服務，由體育衛生組負責逐日檢查並考核之。每學期由訓導處會同總務處總檢查一次。

(3) 預防注射：每學期舉行防疫注射一次或二次，並及時點種牛痘，以防疾病傳染。

(4) 門診：本校特設醫務所以專負門診醫療之責，所內現分內科，外科，五官科，藥局四部份。工作分醫療與預防二部。關於醫療工作概以門診為原則，暫定每日上午下午為診病時間，急診不在此限，如有特殊情形，亦得出診。



立書藥機開請求撥贈外，餘均由校自購，員生一切免費。至於預防工作則有普通注射與體格檢查，詳見前項。

## (八) 學生生活

### (一) 學府浮雕像

「淡泊以明志，甯靜以致遠」——諸葛亮

人格乃環境刺激之調和，試觀燕趙多悲歌慷慨之士，江南盛文人碩士之風，莫非地域使然，故惟有善美之環境，始有善美之人生。今北溪映山帶水，鍾靈毓秀，園林佳麗，松柏交蔭，夏屋渠渠，費舍輪奐，既無車馬之喧，亦鮮市塵之擾，猶如大戈壁沙漠中之林泉，西南高原之瑞士，雖工學院另起爐灶於石頭村，農學院因地制宜而橫枕楊家山南，然亦絃歌互聞，風氣相貫，不乏涵泳之趣絃誦其間，咸皆淡泊甯靜，尚志修身，本校堅毅篤實之學風，於以樹立。若曰「無牛津即無英倫」，則吾人亦將謂「無花溪即無貴大」矣，良以環境與生活，實有息息相關之潛力存乎其間焉。

### (二) 學習風雨聲

「子曰：學而時習之，不亦樂乎！」——論語

業精於勤，學貴淵通，蓋非博無以廣識，非勤無以成事，我同學深明此義，不獨勤於課本之鑽研，尤致力於課外之閱讀，黎明即起，琅琅書聲，與松風篁韻相奏和，雖子夜猶隻影孤燈，集思凝神，孜孜不倦。本校因格於地理環境，對於邀請名流演講，雖不及平津京滬諸校之盛，而結社講學之風，方興未艾，校內教授之學術演講，踵起不絕，而所謂「文化走廊」中所張貼之各種壁報，各會社所出版之雜誌刊物，更可知學習空氣之濃盛。尤可道者，同學中除精習本系必修科外，對於心好之課程，尤多抽暇旁聽。若夫繪圖畫表，作讀書報告，實驗實習報告，乃經常工作，自不待言。至各系會，為便專門研究，咸備資料室，廣集圖書，同學平時瀏覽書報，人多擠擁，然尚無回隅之感。邇者冶金室，及發電廠相繼落成工院同學實習益忙。理學院之實驗室，農學院之農場，愈為師生日夕生活所在地。是以各該院系同學，每日午後無不忙於實習及實驗工作，即物窮理，目送心迎，日有新知，樂而忘倦，尤以各系將屆畢業同學之暑期實習最為

緊張。良以理論與實踐並重，不能閉戶造車也。他如夏日，課罷歸齋，輕衣便履，展卷玩味，或花蔭柳下，怡然涉獵，時至嚴寒，則圍爐斗室，煮茶博覽，其趣或異，然兢兢業業，爲圖學以致用，而各就遊於學海之中，樂而忘返者，要無一二致。

(五) 衣食住行紀

「器具質而節瓦缶勝金玉，飲食約而精園蔬愈珍饈」——朱柏廬

花溪佳處，水木清幽，果能早起，匪特可以欣賞風景，凝神誦讀，抑可促進身心之健康，養成蓬勃之朝氣，本校風行升旗早操，即契然深符斯旨。由於僻處田園，遠隔市廛，同學服裝，樸素無華，迥異袍都大邑之衣冠入時修飾浮奢者，雖因山村風俗淳樸而勞之影響，抑亦賴於我優良校風，篤實校訓，潛移默化之所致。膳食則因各院分居，膳團亦由各院同學自理，日食三餐，一粥兩飯，雖云瓦缶園蔬，純屬鄉味，而清潔可口，足資果腹。公費生中，除獎學金同學外，多賴外省，幸有鼓篋之樂，而無斷炊之憂，今故鄉復遭兵燹，隻身飄泊，向非享此國惠，亦何能安。就學哉。本校區宇遼闊，距城尤遠，平時無故未嘗入市，同學往還，多喜步行，然交通工具，亦未嘗不備，入城則有校車代步，安全迅速，校內各院間，亦有馬車聯絡，無間朝夕，新築沙堤，康莊坦蕩，綠槐夾道，一塵不染，雖日涉而不厭已。至住所因房屋建設未臻完善，故不得已以年級而別人數之多寡，如高年級四人或六人一室，低年級則八人十人不等。後者因嫌擁塞，而四人一室尙可略略容納，盆植花卉，一齋之內，窗明几淨，清致宜人，無論其促膝談心，或埋頭書案，咸皆心曠神怡，風趣橫生。閑暇之際，固可二三知友，於福利社中小酌滌煩，或則徐步花溪，飲茗旗亭，亦生活中之別鶴風韻者。本校位居空曠，且鶴林泉，他日宿舍擴充，自來水廠，圖書館，科學館，衛生療養院等，次第完成，則讀書生活之舒爽完備，當可拭目以待。

(四) 敬業樂羣圖

「學習之時學習，遊戲之時遊戲」——西諺

本校以毗鄰山村，清幽雅靜，故同學生活，簡單樸素，既無矯揉狂誕之習，尤鮮浮華奢靡之風。由于生活之淳樸和

擲手郊遊，或登飛雲閣渡放鶴洲，偃仰泉石之間，蹀躞綠茵之上，咸皆任其天機，優遊物外，尤以黃昏之際，徐步松籬，遠觀落霞，臨視激湍，正好消釋疲勞，陶冶心性；不然晴空萬里，亦可泛舟溪流，坐挹嵐翠；或月明之夜，臥聽松濤，或霜晴之候，曉吸沆瀣，莫不足以穆仁智之樂，而收涵泳之功。惟以經濟困難，求學匪易，一部分清寒同學，因味古人苦筋骨勞心志而肩大任之旨，輒自磨工讀，藉謀補助，移山水之遊興，作案牘之學習者，亦往往而有。至爲使一人人參加體育運動，體育組亦曾多方鼓勵同學，注意體育，惟昔以體育用具未臻完備，斯興似尙未濃，自本學年大操場竣工後，氣象一新，人思獻技，時有各項球賽，愈見衆心鼓舞，羣情活躍。社團活動方面，則有音樂晚會，唱片晚會，論文競賽，演講比賽，各種座談會，及模稜法庭之實習審判等，凡此諸種學藝活動，不但可藉以調節同學生活，同時尤可促進集體研究，發揚自動自學之精神。惜以目前出版困難，校中刊物尙少問世耳。

## (九) 特述

### (甲) 本校建設簡述

溯本大學之成立，迄今六年，其自農工學院肇端，則七年又半，其在黔人心目期望之中，則更歷有年所矣。卒以最高領袖與教育當局之垂注，與夫貴州省府及吾黔先進之贊襄，故雖於抗戰慘烈戎馬倉皇之際，而卒得因時誕育。然生丁憂虞，茁壯滋艱，華路經過，可得而述。

當貴州農工學院籌備之初，官先遭遇之困難問題，即校址之選擇。幾經博詢，輪蹄四出，逾月而始擇定今址。庚即省省府及當地士紳協商圍定校地範圍，一面計劃建築校舍，籌購儀器圖書，并擬定組織大綱及各種章程。時則護宇新闢，特理百端，寸土尺椽，一無憑藉。致先修班學生入校後，權假花溪鎮兩白雲寺上課，員生質宿農家，露處經月，莫不亟盼校舍之早日興建，而百年大計，又未敢稍懈從事，迨三十年六月建築開工，羣情無不負之懃奮。猶憶興工之日，舉行盛大之破土典禮，黔中各界省府當局均蒞臨參與，一片荊榛，及茲乃闢，嵯峨疊舍，愜懌入心。及十月教部陳部長蒞院視察，復補行奠基典禮。其時工程已及大半，貴陽，重慶，沅陵所招新生亦陸續到來，方期建築早竣，院校宏開，而包商忽以虧歇停工聞，新生始稍稍散去。不得已，乃於十二月續招新生，并屬由教授闡樹補以八萬元趕造臨時房舍四棟

兩週完成，乃得於十二月二十日開學上課，貴州農工學院亦於是始正式成立。斯時也，茅茨土階，備極簡陋，井集舍場亦不及開治，每紀念週及集會，均在露天草場，雨雪颼風，無所蔭蔽，當時謂之頂天立地之工作，亦可見襁褓開山之辛勞矣。

三十一年七月，行政院投命今校長張廷休組織貴州大學，而張校長適因公在滬，奉命之餘，即轉渝來筑，時則事之待興者，不可勝數，無一不并發於前。張校長宵旰憂勞，慘淡經營，凡有興作，一本敬始慎終之旨，爲一勞永逸之計。且治標建本，同時兼籌，除補苴停工半年之辦公樓教學院使完成外，并廣租民房及大夏大學在溪校舍以應當時招生開學之用；一面積極着手永久校舍之建築，校地之徵購及各項設備之充實，尤竭力於國內名賢之羅致。於短促之兩月期間，各事大定，至十月，而各院系學生四百餘人同時開課，名教授之應聘而來者數十人，故當時有貴大屯田耕牧員之嘉話，人才之盛，可想而知，大學宏規，於焉奠定。繼此而後，則爲其成長繁榮之期矣。然自農工學院之初闢草萊，以至於今日之夏屋渠渠，已不知歷幾許艱難，竭幾許心思血汗，一石一木，其來匪易，拓荒啓宇，尤念斯勤，觀於創興之艱辛，其亦可以勵乎後之來者。

### (乙) 疏散復課記略

三十三年冬，倭軍連陷湘桂，乘虛進叩黔南，一時丹獨棄守，黔中搖撼，爲策安全免致無謂損失計，貴陽軍政機關均悉奉令疏散，益以事出倉卒，詭譎紛傳，人心惶惶，不可終日。本校潛察時變，於事前半月即派員赴黔北邊義綏陽，察勘地址，預爲萬一之備。迨至十二月五日情勢緊張，遂乃按既定步驟，除着員留守外，全體分批疏散。並鑿鑿鉅款以爲疏散旅費，凡教職員之有眷屬者每八一萬元，無眷屬者五千元，學生二千五百元，工友一千元，悉分組小隊，自負輕便行李，由校派員率領步行赴邊，重要圖書儀器文件公物均裝箱起運。時則筑垣之摺負而行者，日夜如流，欲謀車馬，難於登天，而本校獨得汽車一輛，自備馬車三輛以行，故公物眷屬及年老染病員生均得安全北上，雖嚴寒冰凍，卒無流離迫周之苦。既抵邊義，即商借縣黨部大部舍，以爲臨時辦公住宿之所，以觀戰訊。惟斯顛沛流離之際，諸生仍以學業爲念，會請諸教授專講演，學校亦多方籌設臨時課室，於十二月下旬開始部分復課，農學院四年級學生則令赴浙大借讀，戎馬之中，紉歎遂得不輟。布告既定，校車乃赴渝都請示大計，不幸中途翻車，欲覓代步而不得，負傷步行，備

險經過，應有百端，時謂本校年歲最幼而所歷險巖難獨深，昧古人苦節骨勞心志而肩大任之旨，實更有明勉愈堅者，因相與悔勉久之。既而我大軍雲集，捷報頻傳，黔省大定。時校長亦齋部令回籍，亟行復員，各復員費如疏散數，於一月九日運回花溪原址，復員之速，爲各校先。惟以疏散期間，校屋多爲過境國軍流亡難胞層居，校舍校具諸多損毀，故日夜趕修佈置，元月二十九日乃行正式復課。自是費舍重新，絃誦再續，師生疏散歸來，心情較昔尤爲興奮。計此役得部款八百萬元，尙節餘部分以資員生救濟費，而損失之輕微尤爲抗戰中之所鮮見者云。

### (丙) 勝利後之建設一瞥

抗戰勝利，迄今三年，中原大半，復甦於天災人禍，黔以僻遠，環境乃得較安，本校三年來處此安定環境之中，因得積極展開建設工作，此固得利於時地之便，而審其情勢，實亦有迫不可待者。緣本校成立於戰禍熾烈之際，物質設備，諸凡蕭陋，視各大學之有悠久歷史豐富設備者，至多不逮，端賴後天之加意培植，方可得迎頭趕上。惟實及建設，動需鉅款，際此國家用兵，財力多困之時，請款至屬不易，故三年來張校長任職務長先後專程赴京，一再洽請從優撥給建設費用，第一次當撥得擴充改良及建築費八億五千萬元，第二次撥得四億元，蔣主席并批准由行政院就黔省轉撥稻谷十萬市石，以作建築經費，(至三十六年底猶僅撥到三分之一)因就其急需分別增購圖書，添置器用，加建校舍。

本校教室，素感不敷，勢殊多窳。當務之急，莫過於此，因即於校本部興建第二教學樓，歷八月而蒞事，與第一教學樓，並列對宇，即以此兩樓均配文理法商兩院，而於農工兩院亦各添建教學樓一座，茲已興工奠基，此四座教學樓，規模宏壯，形式全同，不惟足供當前教學研究之用，且直爲四院並聯齊驅之鴻基，至各院所需教具校具，莫不大事添置，計當五倍於前矣。

本校圖書，經數年搜羅，因書價苦昂，添購不易，故僅得二萬餘冊，三十六年得部撥圖書三萬餘冊，早由滬運渝，近已分車裝運來校，即可陳列備覽，而圖書館址，前以圖書無多，權闢辦公樓一部暫用，至感褊狹，現書量既已大增，自應專建，矧圖書館爲全校師生朝夕研究之所，設備建築更應求其美備，爰由工程處精工設計，全館作U字形，側建二層，中部三層，上設鐘樓，採近代直條線立體式，至屬偉麗，且勘定館址於校本部松山之上，南面而立，第一二教學樓



分列其下，工學院緊隣其後，而松杉萬樹，森衛其旁，最爲壯觀。建築費約百餘萬元，刻已自行購料徵工建造，約時一年，即可告成。

儀器一項，昔以海運不通，每作高深實驗，即感缺乏，現今奉撥美金一筆，作購置儀器及設備之用，已分向國外訂購，在運途中。

各院系之研究室資料室，本早具計劃，經陸續設立，最近即可齊備。至於機械實習工廠，除原有萬龍機等外，復由撥運到部撥機件車鉤鑽床馬達等多部，大事充實。另礦冶系特建冶金室一所，以供鍛冶之用。無線電實驗室則有短波電台及他電報電話機等，足供實習。而昆明第一飛機製造廠所贈單座飛機一架，重慶空軍司令部所贈飛機引擎七部，防校所贈大小汽車六部，亦已裝設陳列，以備參考。農場經歷年墾闢，已有場地六百餘畝，俟第二次徵地手續辦妥，即可擴充至一千畝左右，苗，木，稻麥，蔬菜，花卉品種，經多方搜集培育，已頗可觀，其餘設備亦足敷用。

本校夙以缺乏全校性之大體育場爲憾，爰於三十五年秋排除萬難以竭力開治。當新體育場開闢時，省府楊子惠主席會捐款資助，現校前大廣場上，已削平丘隴，斬除榛棘，開濬排水溝渠，陳設運動器械，足供三數千人之活動，體育館游泳池之建立，則正計劃中。

職員員生生活，備極清苦，粗衣礪食，陋屋廬居。近年來，本校系級增多，教授學生人數日有增益，前有宿舍，更屬偪仄，爰先後屢建教職員宿舍數幢，女生宿舍一幢，正興繕之男生宿舍一幢，計劃修造者尚有十棟，另讓租民房，以應需用。經已辦到教師每人一室，有眷屬者，按口遞增，并家給小廚一所，人得安寢甘食。惟學生宿舍則尙感不敷，然亦已改裝大寢室爲小寢室，得使聲氣不雜，較便自修。至福利設備，最近已正式成立教職員福利社，新建華屋，餐浴理髮俱樂部，社址寬敞舒適，建築美觀，誠爲公餘休息佳所，其附設招待所一幢，備來賓駐息之用，現正加緊興建。

又本校以離城區較遠，照明不便，久擬設立電廠，自行發電供應，而力未果行，嗣於三十五年奉部令核撥建築費，即行開工，乃因物價影響，包工延擱，迄三十六年冬，始得竣工發電，除供全校燈光外，并接線花溪金銀，普及尤明。至交通一項，自向後勤部撥得大卡車二輛以爲校車後，每日往來花溪青陽間師生咸感便捷。

靈，師生均得安心於所教所學，不可謂非努力建設之成效，然此兩三年中，物力之艱，過於戰時，應興之事，繁於既往，拮据掙紮，辛勤可見。現除部份最新理化儀器未能全備外，一般教學所資，及養生之具，已能具備規模，此黔中最高學府，因得以永奠百世之基，而為今後弘育俊髦，謀福邦國之洪爐，非僅此樓彼廈，朱戶綠窗，為幽麗山水壯色已也。

### (丁)、員工福利社緣起

本校建校於艱難之際，則同仁生活之困苦可知，矧又僻處深谿，物艱人衆，雖幽谷可樂，而寢食不安。幸宿舍年有增加，居處得稍舒展，已大異戰時之斗室為家，老幼雜處景象。然於飲食，猶自不便，日用零星，亦必取給於二里外之花谿鎮，賓來無所館食，課餘無所娛憩，學校合作社亦屢廢興，齷齪小物，取携不便，居於斯者莫不為之煩瑣，於是有所利社之組織。事緣三十四年美國援華聯合會捐贈我國大學教職員福利金二億六千五百萬元，行政院增撥三千五百萬元，共計三億元，以分贈各校，經教育部核發本校教職員福利金五百八十四萬元，並即遵照部令組織福利基金委員會，除校長各院院長為當然委員外，並推舉崔有濂，張長凡，顧鑒，張永育四先生為委員，經會決定以五百萬元建築合作食堂，以八十四萬元為合作社週轉金，合作食堂包括膳廳，臥室，浴室，理髮室，廚房等，由會聘劉福泰先生設計圖樣，魏豫先生計算工料，潘院長家洵為設計委員會召集人，負責設計各項事宜。三十五年四月，食堂圖樣設計完畢，通過撥用，方將實施，而顧潘劉諸先生先後離校，繼之物價高漲，以致福利金與建築費相差甚鉅，事遂中擱，嗣商校長，請予補助，允如全部費用在二十萬元以下，其不足之數由校補助，然與原圖所需，相差猶鉅，且是時委員復多離校，物價逐月飛漲，以致無形停頓。迄三十五年十二月，本校教授會改選，於三十六年元月福利金委員會與之合開聯席會議，以委員會委員缺額，亟需選補，經聯席會公推丁道衡，何棟先，花萊峯三先生為本會委員，並推丁先生為召集人，經數次會議，以原圖樣所需建築費用過大，本會與學校均無法支付，決議另請魏豫先生設計繪圖，包括餐廳，俱樂部，理髮室，浴室及合作社販賣部，廚房等項，經費約在二十萬元以內，并請學校先行撥款購料，石木泥水，分別包工，幾經努力，各項材料於四月底全部購齊，五月開工，至九月中旬即全部完成，及十月開學，而福利社開幕，無炙在廚，師生滿座，琴棋既設，鼓詠斯張，飲饌於斯，憩娛於斯，日用零星取給於斯，向之艱窘於炊爨購物者，莫不喜動於色。至臥室部份，現擬建築一貴，福利社招待所，不日即可完工，此後或同人公餘，嘉賓蒞止，適館授餐，當可盡歡而備禮矣。於此而同

溯事初，各校之分得此項福利金者，多採均分津貼辦法，以拯一時之困，本校情非播遷，同仁又皆體忍一時之苦，作永久之計，是以有今日之盛，顧此興設，其利助於吾同仁者何限，豈獨日常生活之便，亦建校垂範之一端也，爰誌其源委如上。

### (拾) 附職附小

#### (甲) 附設工業職業學校

##### (一) 沿革

本校成立於民國二十七年十一月二十三日。緣抗戰軍興，建國需才，教育部為注重生產教育，認為後方有添設職業學校之必要，遂於是年六月令派劉德彝為初級實用職業學校籌備主任，擇定安順縣北街提督衙門為校址，開設初級鐵工，造紙，染織三科，於十一月二十三日開課，本校遂告誕生，嗣因政府規定中學應由省縣政府辦理，教育部遂將本校改為省立安順初級實用職業學校，劉德彝為第一任校長。其後又接辦省立貴陽高級職業學校之高級機械科一班，本校復增設機械科訓練班一班。洎二十九年六月，又奉教育部令開設中等技術科一班。三十一年一月，省政府任命王以儀為第二任校長。改造新科為化工科。是年十一月，省政府任命胡犀伯為本校第三任校長。是時，校中有高級機械科一班，中技科三班，初級鐵工，化工，染織科各一班。三十一年十月，改名為貴州省立安順實用職業學校。及三十二年暑假，本校奉部令改為國立，由省府移交貴州大學接辦，更名為國立貴州大學附設工業職業學校，由貴大工學院院長丁道衡兼任第四任校長。三十三年八月，工學院遷移校本部，聘沈崇峯教授為本校第五任校長，并呈准教育部開辦高級土木科一班。三十五年八月，校本部調任沈崇峯為總務長，聘任副教授陳昌斗為第六任校長，現有中技科三班，高級土木科二班、初級染織科，棉織科，染織科各一班，共計八班。

##### (二) 行政組織

全校於校長之下，分設數務，訓導，事務三處，各設主任一人。教務處設學籍、註冊、成績、講義、圖書、統計六組。訓導處不分組，其處務由訓導員，訓務員會同各導師辦理，事務處分文書、會計、庶務三組，另有軍訓團軍訓團組，軍訓團設副團長，軍訓團設教練。會議有校務會議，教務會議，訓導會議，事務會議及膳食、游藝、經費稽核，設

計，消費合作，生產顧問，推廣，招生，成績展覽等委員會。

(三) 設備

甲、校舍 本校係就前清提督衙門修理改換，計分五進，所有校舍分配情形如左：辦公樓一幢九間，教職員宿舍二幢，學生宿舍五間，教員室九間，禮堂一所，食堂一所，衛生室圖書室遊戲室實驗室各一間，機械工廠一所，翻砂廠鑄鐵廠各一間，備藏室三間，漂染場一所，紡織廠一所，大廚房小廚房各一間，廁所十八間，工役室八間，大操場一所，內操場一所。

乙、染織廠設備 現有木製布機十二架，毛巾機六架，提花機一架，大鼓整經機一架，鐵木合製腳踏布機四架以及染印器具網籠鋼線等

丙、機械廠設備 計分機工鉗工鍛工木工鑄工五部各部所有工具材料分列如左：機工部：H.P. 10 提士引拳一部，磨床一部，一吋鑽床一部（附鑽頭五十八只），二十二吋牛頭刨床一部，手板衝二部。車工部：車床五部（附車刀三十三把），劃針盤二只。鉗工部：虎鉗二十六只，鉗台三張，平板一塊，銼刀三十八支，各式螺絲公三十八支，螺絲母四付，大小角尺二只，內外卡六付，各式扳手二十只，鑿子二十九只。鍛工部：鍛鐵爐三座，風箱三只，鐵砧五具，鐵錘十八把，各式鉗子十三把，其他工具二十餘件。木工部：木車床二部，圓式銼床一部，工作凳十張，插鑽三把，其他工具十二套。鑄工部：鼓風機一部，磨沙機一部，水平尺一具，三節銼鐵爐一座，二節木炭煅鐵爐一座，煉銅爐一座，翻沙工具三十套，其他工具八件。材料：炭素鋼，竹節鋼，灰口鐵，紫銅等。

丁、圖書 本校圖書雜誌現共有二千餘冊，內總類七二冊，教育與哲理二一冊，社會科學二二零冊，語文學一九冊，藝術六冊，史地四二冊，教科書五零八冊，應用科學三七五冊，自然科學五三冊，文學八七冊，雜誌九一三冊，日報五種。

戊、儀器 計有物理儀器九十五件，化學儀器五十一件，化學藥品一百餘瓶，三十六年三月，教育部發有理化儀器四箱，正領運中。

(四) 訓導概況





乙、課程編制：1. 根據職業教育之目標 2. 根據各科設立之主旨 3. 根據教部所頒職業學校機械科土木科暫行課程標準 4. 一年級注重職業基本課程，如數理化等，及普通課程如公民國英史地等 5. 二年級添授各該科之主課並加入實習鐘點 6. 三年級大部為各該科之主課及實習 7. 普通課程及基本課程儘可能充實俾能入大學部深造

丙、教材選擇：1. 適合職業教育之原則，實現本科之標的 2. 適合社會環境及地方產業之特殊環境 3. 根據教育部所頒之課程暫行標準 4. 採自然的體讀與漸次擴充之步驟

丁、教學方針：1. 理論與實習並重 2. 引起學生讀書與實習之興趣 3. 養成勞工之身手科學之頭腦

戊、教學方法：1. 授方式力避免呆板的注入式而注重自學輔導并發其發智使其具有創造能力

己、評核考法：A、成績考查分四項：1. 平時考查 2. 口頭測驗 3. 平時練習筆記報告短時測驗 4. 期中考試 每

學期舉行三次 3. 學期試驗 4. 畢業試驗 B、各學科之學期成績中平時成績佔五分之三 學期成績佔五分之二 C、學生畢業成績中五學期之平均成績佔五分之三 畢業試驗成績佔五分之一 D、實習學科之成績以其平時作業之成績平均之

E、學科成績在 3 分以上者得予補考 F、補考及格概以 60 分計算 G、學業成績丁等者留級操行成績丁等者

退學 H、凡補考後不及格之學科須於畢業前補考及格始准畢業

#### (六) 實習

分染織實習機械實習土木實習茲分述如下：

1. 染織實習 分染與織為二類：一、染 第一學期實習精練漂白，以棉為主，漂白分漂白粉與草酸二法，第二學年

實習浸染，包括人造染料及植物染料等浸染法，第三學年實習手工印染，包括人造染料之直接消色防退等三法。二、織 第一學年實習棉織物之準備工程，內分漿紗整經穿綜裝機裝等項目，第二學年實習織布，內分平布斜紋緞文等，

三、原組織及其變化組織 第三學年實習毛巾提花機，腳踏機，及織布機件之繪圖等工作。

2. 機械實習 本廠內設機丁，鉗工，鑄工，鍛工，木工等五部，以學生人數甚多，設備及工具均不敷用，故採用分

組實習辦法，其實習概況如左：甲、機工部 練習車床鉤床鑽床及各式工具之使用及切削法，如切削圓棒，斜面，方牙螺絲，搖手柄，圓球等，尤注重工作之程序，及製品之精確度。乙、鉗工部 練習鑿手錘銼鑽等工具之使用，并按規定

尺碼，作成製品，如V形鑄鐵內外卡鉗圓規手鉗板手書夾小鐵砧小虎鉗軸承等。丙、鍛工部 練習二磅八磅十二磅等錘之點錘法，且用以鍛製各種製品，如圓棒內外卡鉗板手手錘等，以供機工部鉗工部實習之用。丁、鑄工部 練習錘鏵，圓邊刀，方邊刀，折角條，雙頭邊刀，風箱篩，拔模釘，敲桿，穿孔針等工具之使用，并練習地鑄法，製成各種砂型，如圓錐形，滑輪切麵機，飛輪，汽機之活塞，機座等之製型，及坑鑄法製型等，并每月開爐一次，所成鑄品，以供機工二部實習之用。戊木工部、練習斧鉤鋸各式鑿及木銼等工具之使用，且用以製木工成品，如平板V形鐵砧虎鉗飛輪機座等木模，以供鑄工部實習時製砂型之用。

3. 土木實習 本校土木科創設未及三年，設備簡陋，實習殊感困難，但充分利用現有儀器及材料，誘導學生自己動手，實習，於儀器及器材不足之處，常與其他土木方面之機關合作實習。第一學年 工具製修法，木材鑄別法，鋸鉤鑿錐鑽法，木接筍做法，磚地鋪法，三合土墊腳灰漿拌合法。第二學年 門窗房架木橋做法，鉗工各工具使用法，鍛工各種工具使用法，工具之修改及淬火法，各式車床使用法，水平儀經緯儀平板儀測量法。第三學年 土質鑄別，挖土工具使用法，土方驗收法，石料鑄別，石工工具使用法，洋灰砂碎石之鑄別，鉛片接鍍法 鉛片管槽裝製法，三角網測驗法，基線量法，漸曲弧測算法，儀器校正法。

(七) 推廣及研究

一、成立生產組織，增進地方生產。二、組織消費合作社，發售成品。三、每屆工程節日，開成續展覽會，此屬於推廣方面之梗概也。至研究方面，有設計委員會，分科研究會，顧問委員會等。

(八) 改進計劃

1. 校舍因係舊日官署，未盡適用，擬從新改建。2. 土木科設備未全，俟有款時，當盡量充實設備。3. 因適合學生程度之職業學科數本，坊間缺乏，常由教師編纂講義應用，擬請專家將原稿校定後，印成教科書。4. 染織廠機器尙待增加。5. 率領暫行課程標準，歷時已久，教育當局爲力求妥善計 已向各方徵集修訂意見，擬於修訂標準頒佈後，集合各專任教師詳爲研究，於其許可申縮之點，務期適合地方環境。

(乙) 附屬子弟小學校

### (一) 沿革

子弟小學正式成立於卅六年一月，而實孕始於大學部成立之初，惟其先經費建築兩俱缺乏，僅與貴筑縣保國民小學合辦。迨卅五年二月，始購得石頭村舊屋數棟，空地一幅，以爲校址。並就原有舊屋加以修葺添建，自此本校始有固定之校址，而設備亦略具規模。惟經費一項，因教部未准核撥，仍有賴於縣府之補助，仍採與縣府合辦之方式，未能成爲獨立之體制。卅五年秋，大學部爲徹底解決職教員子弟教育問題，并爲崇敬主席 蔣公功德，慶祝其六秩華辰起見，遂發起獻校祝壽運動，先後籌集建校基金三百萬元，同時復得部令，本校經費准由大學部經費內支給補助，自此本校經費來源，方告確定。鑒於卅六年一月正式成立，且擬易名爲中正小學，藉表敬仰主席 蔣公之意，刻正辦理立案手續中。

### (二) 現狀

本校自開辦迄今，雖已三期，但其間因經費支絀，設備不足，雖極力設法採用複式教學，亦僅能成立一，二，三，四各年級上下期四個班次，對於稚齡兒童及班級較高兒童均不能儘量收容，現正亟謀逐步充實，分年增班，以期成爲一完全小學。至目前人事，計有校長一人，教導主任一人，教員四人，學生六十一人。

### (三) 教學方針

小學教育爲國家最基本之教育，除於知能之培育外，舉凡愛國合羣之精神，奉公守法及日常生活之習慣，均須於此階段奠立深厚之基礎，故本校教學，除知識之授予外，在口常生活中，尤注意兒童團體生活之習慣能否愛羣合羣，知法守法，至於課外遊戲及勞動，因能養成兒童合羣守法之習慣，活潑生動之心情，故尤注意及之。教學則用啓發之方式，而不用強迫灌輸之陳法，并於日常生活中，健全兒童心身之發展，務使每一兒童均能德智體羣四育平均發展，俾將來在國家爲良好之公民，在家庭爲有爲之子弟。

### (四) 將來計劃

1. 編制 擬先增加五年級及幼稚班各一班，期使在校兒童能繼續升入高班就學，而稚齡兒童亦可得人學受教機會。  
2. 建築 擬請大學部准即修建教室及禮堂各壹幢以應發展之需。  
3. 經費 本校因經費有限，故目前教員薪金過低，因之延聘師資，極爲困難，兒童課外閱讀之書籍，遊戲運動之器具等，均尙感不敷，爰擬大量募捐，除於三十六年寒假由大學部在筑演出平劇話劇各七日，籌獲利當基金外，尙待續闢財源，以應本校建校發展之需要。

# 附錄

## 附錄一 國立貴州大學教員名錄三十六學年度

| 職稱      | 姓名  | 別號 | 性別 | 年齡 | 籍貫 | 到校年月 | 學歷                        |
|---------|-----|----|----|----|----|------|---------------------------|
| 文理學院院長  | 丁道衡 | 仲良 | 男  | 四七 | 貴州 | 三十一年 | 德國柏林大學研究員馬堡大學博士英國皇家博物院研究員 |
| 中國文學系主任 | 錢莖新 | 子厚 | 男  | 五二 | 江蘇 | 三十二年 | 國立南京高師畢業                  |
| 中國文學系教授 | 張汝舟 |    | 男  | 四八 | 合肥 | 三十四年 | 國立中央大學畢業                  |
| 教授      | 田君亮 | 景奇 | 男  | 五四 | 貴州 | 三十一年 | 日本早稻田大學畢業                 |
| 教授      | 趙伯愚 | 以字 | 男  | 五〇 |    | 三十四年 | 國立北京大學畢業                  |
| 教授      | 蹇先艾 | 籟然 | 男  | 四二 |    | 三十二年 | 國立北平大學畢業                  |
| 教授      | 湯炳正 | 景麟 | 男  |    |    | 三十五年 | 北平民國大學中文系畢業               |
| 兼任教授    | 王佩芬 | 夢淹 | 男  | 六三 | 貴州 | 三十五年 | 日本早稻田大學畢業                 |
| 兼任教授    | 李獨清 |    | 男  |    | 貴州 | 三十三年 | 前省立貴州大學畢業                 |

北師大講師新疆省政府礦業專員雲南建設廳技正同濟大學武漢大學教授  
 中大大學講師國立師範學院副教授  
 國立師範學院教授  
 大夏大學講師  
 國民黨中央宣傳部總幹事省立貴陽高中中學校員兼教務主任  
 北平松坡圖書館編纂主任北平美術學院教授省立遊藝師範校長  
 北平民學講師山東文登中學主任  
 貴陽省立法政專門學校教員憲兵學校教育大夏大學教授  
 貴州文獻徵集館編纂貴州通志局編輯陽師院副教授

主 任 張 玉 麟 仲石 男 四一 貴州 三十二年 國立中央大學畢業 省立貴陽師範義師範教員省立女中校長

副 教 授 王 應 祥 廣揚 男 四一 貴州 三十六年 國立北京法政專門畢業 貴州公立法政專門學校省立貴陽高級中學遊義師範等教員

副 教 授 王 佩 瑜 女 四二 四川 三十五年 國立中央大學文學士 四川省立縣立女子中學校長四川大學教員

講 師 楊 志 溥 文山 男 四〇 貴州 三十三年 國立中央大學畢業 貴陽職校高級中學貴陽中學都勻中學國立十四中學教員

講 師 袁 愈 葵 女 三七 貴州 三十四年 大夏大學畢業 省立女中教員

助 教 皮 煥 昌 彦昭 男 二七 貴陽 三十五年 國立貴州大學畢業

助 教 陳 孟 麟 二六 三十六年 國立貴州大學畢業

外 國 語 文 系 主 任 陳 兆 疇 男 廣東 三十六年 國立北京大學英文學士 國立中山大學湖南大學廣西大學教授

外 國 語 文 系 教 授 任 泰 東伯 男 四六 貴州 三十一年 清華大學畢業美歐柏林大學學士美哈佛大學獎學研究員 美國學者會編譯外交部編譯中央大學中政學校兼任教授教育部秘書科長

兼 教 務 長 陳 楚 珩 女 四一 廣東 三十六年 美國加州克萊浦英文文學碩士 中央大學復旦大學浙江大學桂林師範教授

教 授 鮑 克 蘭 女 四九 德國 三十二年 柏林大學畢業 交通大學同濟大學教授

教 授 孫 孝 寬 男 五九 貴州 三十六年 日本京都帝國大學醫學院醫學士 上海南洋醫學院教授國立貴陽醫學院校醫

兼 醫 師 孫 孝 寬 男 五九 貴州 三十六年 日本京都帝國大學醫學院醫學士

國立貴州大學概況



國立貴州大學概況

教授 杜南星

三十六年八月

教授 朱厚錕 止安 男 四六 貴州

三十一年七月

國立北京師範大學畢業  
貴州省立貴陽師範學校教員校長  
省立女中教員校長

教授 王殿球 鳴葵 男 四五 山東

三十年二月

國立北京師範大學畢業  
英語研究科研究  
師範整縣師範教員教務主任

副教授 聶安陶 男 貴州

三十六年十一月

美國波士頓大學教育系畢業  
前省立貴州大學教務長兼外語系主任

講師 樂靜麓 男 四四 貴州

三十一年八月

國立北京大學畢業  
省立貴州大學講師貴陽中學貴陽師範省立五中教員

講師 孔貝璽 女 四五 江西

三十五年八月

金陵女子文理學院文學士  
南昌省立女中安昭國立黔江中學等教員

講師 徐世俊 男 三二 貴州

三十五年九月

國立武漢大學外文系文學士  
貴州省立貴陽中學高中英語教師貴州省立貴陽高農教師

講師 楊卓 白沁 男 二九 湖南

三十六年一月

國立中山大學外語系文學士  
國立桂林師院講師

講師 桑德思 男 美國

三十六年八月

國立貴州大學畢業  
湖南國立師範學院教授國立貴陽師範院教授

助教 林文瑛 女 二三 貴州

三十四年七月

國立中央大學畢業  
上海暨南大學教授中央黨部秘書河南省府秘書長中校教授

歷史系主任 姚公書 琴友 男 四八 江蘇

三十一年七月

國立南京高師東南大學畢業  
長第六部第一處長教育部秘書司

教授 張廷休 梓銘 男 五〇 貴州

三十一年七月

國立南京高師東南大學畢業  
長第六部第一處長教育部秘書司

|            |     |    |    |      |                |                            |
|------------|-----|----|----|------|----------------|----------------------------|
| 歷史學系<br>教授 | 鄺炳榮 | 三五 | 廣東 | 三十四年 | 國立清華大學畢業       | 山東德縣中學濟南初中國立三中教員           |
| 教授兼註冊主任    | 刁鴻翔 | 三五 | 山東 | 三十三年 | 國立清華大學畢業       | 國立邊區學校教授兼訓導主任              |
| 教授兼訓導長     | 馬騰淮 | 四〇 | 山西 | 三十二年 | 國立山西大學畢業       | 教育部特設先修班兼理教員國立女子師範學院史地系副教授 |
| 教授         | 封開基 | 三九 | 江蘇 | 三十五年 | 國立中央大學地理系理學士   |                            |
| 教授         | 范介萍 | 男  |    | 三十六年 |                |                            |
| 副教授        | 傅成鏞 | 男  |    | 三十六年 |                |                            |
| 副教授        | 劉錫麟 | 男  | 貴陽 | 三十五年 |                |                            |
| 副教授        | 張宗和 | 男  |    | 三十六年 |                |                            |
| 副教授        | 朱炳先 |    | 四川 | 三十六年 |                | 四川成都女中訓育組長陝西青年週刊社編輯        |
| 講師兼輔導      | 黃曦光 | 女  | 遼甯 | 三十二年 | 國立武漢大學史學系文學士   |                            |
| 助教         | 余啓德 | 男  | 貴州 | 三十四年 | 大夏大學畢業         |                            |
| 助教         | 曾昭毅 | 男  | 貴州 | 三十五年 | 國立貴州大學畢業       |                            |
| 教理學系主任     | 張永立 | 男  | 貴陽 | 三十年  | 震旦大學畢業比國魯文大學博士 | 震旦大學大夏大學貴州農工學院教授           |

國立貴州大學概況

國立貴州大學概況

數理學系 教授 蔡仲武 男 四〇 廣東 三十五年 法國巴黎大學數學碩士

教授 趙咸雲 男 四三 遼甯 三十六年 東北大學理學院數學系學士

教授 廖先庚 男 三〇 湖南 三十六年 比國維爾頓大學電機系學士

教授 張達宋 男 三三 廣西 三十四年 國立中山大學物理系學士

副教授 陳應禧 男 五七 貴州 三十三年 國立清華大學畢業

副主任 熊其仁 男 三二 貴州 三十二年 國立武漢大學物理系畢業

副教授 陳建勛 男 三八 安徽 三十六年 廣東省立勳勤大學理學士

副教授 董繼昌 男 三二 廣東 三十四年 國立中央大學畢業

講師 黃智明 男 二九 貴州 三十三年 國立浙江大學畢業

助教 陳時新 男 三〇 貴州 三十四年 中央大學畢業

助教 王德懋 男 二六 貴州 三十五年 國立貴州大學畢業

助教 賀紹信 男 二二 貴州 三十六年 國立貴州大學畢業

助教 葛德念 男 二七 安徽 三十六年 國立貴州大學畢業

國立中山大學貴陽師範學院等教授

國立中山大學國立桂林師範國立貴陽師院等教授

比國魯文飛利浦無線電工廠工程師

國立中山大學講師湖南省立商業專科學校副教授

貴陽南明中學總德中學一中師範學校女師實中教員省立女中正誼中學校長

清華中學教員

貴州省立貴陽高級中學專任教員防空學校技正師範學院講師

國立桂林師範學院貴陽師院講師陸軍軍醫學校物理教官

國立中大助教貴陽高中國立四中教員

貴陽高級工職校教員

貴筑縣立中學教員重慶華文中文學教員軍委會外事局翻譯官

復立明 男 二五 雲南 三十六年 國立貴州大學畢業

化學系 主任 胡嗣仁 男 三十六年 八十月 國立北平大學化學系學士

化學系 教授 趙澤宣 男 三十六年 八十月 國立北平大學化學系學士

兼任教授 譚勤餘 三十五年 十一月 日本東京工業大學工學士

副教授 吳立民 男 三十六年 八十月 國立北平師範大學化學系理學士

副教授 葉桂燧 男 三十五年 八十月 國立中山大學理學士

兼出納師 何宗揚 男 三十一年 八十月 重慶大學畢業

講師 戴繼鴻 男 三十六年 六十月 國立浙江大學化學工程師

講師 丁培壙 男 三十四年 八十月 國立貴州大學畢業

助 教 李伯生 男 三十五年 八十月 國立貴州大學畢業

助 教 趙昌貴 女 三十五年 八十月 國立貴州大學畢業

助 教 陳關惠 男 三十六年 八十月 國立貴州大學畢業

江蘇省立松江高級職校教員  
昌製革廠廠長  
蘭州工業試驗所  
技正等職

上海私立學藝大學教授  
上海商務印書館審員

國立西北師範學院  
西北工學院  
講師  
教育部特設大學先修班  
教授

中央衛生署衛生實驗處技正  
軍政部軍醫學校生化系教官

軍政部軍工鐵廠分析員  
國立邊校總務處幹事  
軍委會技術室組員

經濟部中國植物油廠技師  
黃委  
會電化冶煉廠工務員

國立貴州大學概況







國立貴州大學概況

副教授 金義達 男 四二 安徽

三十六年 國立中央大學政治系畢業

國立榮昌師範教授主任 國立商學院 國立湖南大學講師

兼任 副教授 丁道鍊 男 三五 貴州

三十六年 南開大學經濟系學士

貴州銀行處長 貴州省經濟建設設計委員會主任 祕書 貴州日報商報主筆

講師兼圖書館主任 賀登華 男 三五 貴州

三十二年 國立北平大學畢業

省立黔四中學校教導主任

助教 曾聲 男 二六 浙江

三十五年 國立貴州大學畢業

助教 洪文遠 男 二六 貴州

三十五年 國立貴州大學畢業

助教 李崇光 男 二五 貴州

三十六年 國立貴州大學畢業

助教 曹鴻 男 二六 江蘇

三十六年 國立貴州大學畢業

助教 李紫雲 女 二五 廣東

三十六年 國立貴州大學畢業

法律系主任 王錫三 男 四〇 河北

三十四年 日本明治大學研究院法學士

北平燕京大學講師 北平朝陽學院教授

兼總務長 教授 樓蔚森 男 三七 浙江

三十一年 日本明治大學畢業

中央政治學校教授

教授 羅石均 男 四五 湖南

三十五年 日本明治大學法學士

國立西北大學湖南大學副教授

教授 周興武 男 四〇 遼南

三十七年 日本明治大學高等科法學士

北平中國大學法律系教授 第七集團軍法務長 遼東學院法律系主任

教授 李 萬 銘 承烈 男 〇 河北 三十七年 日本東北帝大法學士 國立甘肅大學教授

兼任教授 李 學 燈 男 江蘇 二〇 國立中央大學畢業 中央政校教授

兼任教授 鄧 濟 安 寄庵 男 五六 湖北 湖北公立法政學堂法律科畢業 湖北高等法院首席檢察官 河南開封重慶等地方法院院長

兼任教授 鄧 乃 昌 男 河北 三十四年 北平朝陽大學法學士 貴州省保安司令部軍法處處長 山東荷澤縣縣長

兼任教授 楊 定 寰 新宇 男 三九 四川 三十六年 日本明治大學研究院法學士 重慶朝陽學院上海法學院教授 貴州省府法制室主任

副教授 李 蔚 華 冀北 男 三一 湖北 三十四年 朝陽法科研究所畢業 朝陽學院講師

副教授 吳 允 知 男 三〇 江蘇 三十七年 東吳大學比較法學院法學學士 憲兵軍官學校教官 大東書局法律編輯

兼任教授 曾 慶 賢 思齊 男 四〇 貴州 三十五年 貴州法政專門學校畢業 貴陽地方法院院長

講師 孫 自 望 男 三三 湖北 三十六年 朝陽學院法學士 中華大學講師

助 教 陶 必 謙 男 二七 貴州 三十六年 國立貴州大學畢業 國立商學院會計系主任

工商管理學系主任 張 永 言 男 三八 山東 三十二年 東京商科大學研究 國立商學院教授職務主任 陶長

工商管理學系教授 劉 行 驊 男 三八 湖北 三十一年 美國密西根大學碩士 大夏大學工管系主任

教授 張 伯 琴 男 四四 遼甯 三十三年 倫敦大學政治經濟學院研究經濟 國立商學院教授職務主任 陶長

國立貴州大學概況

國立貴州大學概況

教授 胡嗣義 男 三十六年八月

教授 楊濤 迪先 男 三十五年一月

教授 曹寶讓 男 三十五年二月

教授 羅哲明 經琳 男 三十五年一月

兼任教授 王鎮 男 三十六年三月

副教授 劉貽瑜 男 三十五年二月

兼任教授 鄒鍾山 男 三十六年十月

兼任講師 胡德立 男 三十七年三月

助教 蕭天南 男 三十七年八月

助教 蕭以馨 女 三十四年八月

助教 黃嘉瑜 女 三十五年八月

農學院院長 羅登義 紹元 男 四一 貴州 三十六年五月

農藝系主任 戴銘傑 男 二九 江蘇 三十五年八月

首都電廠審計股長 國立商學院專任教授

中華大學數學系畢業

交通大學經濟學士

上海交大鐵道管理學院學士

北平燕京大學經濟系學士

大夏大學畢業

大夏大學畢業

國立貴州大學畢業

北京京師大學農學士 美國明理蘇達大學博士

國立中央大學畢業 美國康乃爾大學植病系肄業

湖北省私立中等學校校長 東吳滬江聯合法商學院教授

貴州省公路管理局工程師 長黔桂鐵路都筑段工程處人事室主任

軍委會西南運糧處站長 股長科長 國立縣立私立各中學教員 陸軍獸醫學校教官

貴陽醫學院講師 貴陽國立師範學院副教授

西北農學院教授 浙江大學農學院教授 兼系主任

四川省稻麥改良場技士 美國加州大學實習研究員

農藝學系 教授 顧光中 男 三〇 貴州 三十六年 國立北京大學生物系學士

教授 楊敬香 男 三十六年 八十月

教授 兼農場場長 咎維廉 男 三十六年 一月

教授 楊春卿 英亞 男 三八 遼北 三十六年 八十月 國立北平大學農學士

兼任教授 黃國華 男 三十六年 八月

兼任教授 谷子俊 男 三十六年 八月

副教授 蔣書楠 男 三三 江蘇 三十四年 二月 國立浙江大學畢業

副教授 蕭常斐 男 三十五年 十一月

講師 黃培昌 男 三三 貴州 三十六年 八月 金陵大學農學士

講師 夏國佐 男 三一 貴州 三十五年 八月 國立中央大學農學士

講師 項潤章 女 三九 浙江 三十六年 三月 國立北平大學農業生物系畢業

講師 李永康 男 三一 貴州 三十一年 六月 國立西北農學院畢業

講師 饒家本 男 三二 貴州 三十二年 二月 國立西北農學院畢業

國立北平研究院助理員 私立北平中法大學教授

河南鄭州第一區高農校校長 國立西康技專學校副教授

廣西大學副教授

四川省科學儀器製造所研究員 甘肅農改所技士 農林部技士 貴陽大夏中學事務主任

北平大學助教 西北農學院助教 技士 四川農改所技士



國立貴州大學概況

助 教 費 日 昌 男 三三 江蘇 三十四年八月 國立貴州大學畢業

助 教 錢 蘭 芬 女 二五 貴州 三十五年八月 國立貴州大學畢業

助 教 李 乃 霖 男 二七 貴州 三十五年八月 國立貴州大學畢業

助 教 崔 祥 瓊 女 二五 安徽 三十六年八月 國立貴州大學畢業

助 教 郭 振 中 男 二七 河北 三十六年八月 國立貴州大學畢業

助 教 何 言 章 男 二五 浙江 三十六年八月 國立貴州大學畢業

農業經濟學系主任 張 長 凡 男 四四 江西 三十二年四月 法國巴黎大學畢業

農業經濟學系教授 余 其 心 男 四六 安徽 三十六年八月 國立西北農學院講師華西大學教授四川農改所技正

教 授 金 起 逸 男 四六 安徽 三十五年八月 中央大學農學士美國愛我華大學研究員美國農部農業推廣研究所畢業

兼任教授 楊 汝 南 男 四五 貴州 三十六年八月 國立北平大學農學系畢業

副教授 殷 啓 聖 男 三十五年十月 日本西京帝國大學經濟學士

講 師 郎 敦 銓 男 二七 浙江 三十四年八月 國立浙江大學畢業及研究院農經碩士

講 師 卓 思 永 男 二九 貴州 三十五年八月 中央大學農經系學士

西北農學院教授

國立西北農學院講師華西大學教授四川農改所技正

貴州企業公司製糖廠廠長經理 貴州農改所技正所長

昆明中央空軍官校政訓組長 重慶朝陽學院副教授

荔波縣立中學校長青年團黨水分局幹事長

兼任講師 謝文耀

三十七年三月

助 教 張 辣 銘

男 二九 貴州

三十四年八月

國立貴州大學畢業

助 教 王 兆 旭

男 二四 貴州

三十五年八月

國立貴州大學畢業

助 教 于 世 濟

勳之 男 二七 貴州

三十五年八月

國立貴州大學畢業

助 教 余 兆 麟

男 二七 河北

三十六年八月

國立貴州大學畢業

農業化學系主任 蘇 麟 江

男 四三 河南

三十五年十一月

日本北海道帝國大學研究院畢業

國立西北農學院私立西北農專教授

農業化學系教授 王 子 方

祖渠 男 五九 河北

三十三年七月

波多理科大學農業化學理碩士杜魯司理科大學化學工程師

國立西北農林專科學校國立廣西大學教授

副 教 授 劉 海 蓬

男 三七 河北

三十五年八月

國立北平大學農化系學士

經濟部中央地質調查所技士

副 教 授 尚 仰 震

男 三三 山西

三十六年八月

國立北平大學農化系學士

經濟部中央地質調查所技士

副 教 授 王 鴻 祺

男 三三 山東

三十六年八月

北平大學農化系學士

中央工業試驗所副工程師資源委員會瀋陽化工廠第三廠主任

助 教 李 家 祁

男 二五 貴陽

三十五年八月

國立貴州大學畢業

經濟部中央地質調查所練習員

助 教 陳 明 敏

男 二六 貴陽

三十六年八月

國立貴州大學農化系畢業

經濟部中央地質調查所練習員

助 教 李 鴻 儒

男 二七 湖南

三十六年八月

國立浙江大學農學士

軍事委員會外事局譯員

國立貴州大學概況

國立貴州大學概況

助 教 汪 汾 男 二四 江蘇 八三六年 育

助 教 杜 其 本 男 二六 江蘇 八三六年 月

助 教 文 學 海 男 二六 湖北 八三六年 月

農 學 院 副 院 長 廖 昌 斗 男 貴州 八三六年 月

工 學 院 院 長 竺 良 甫 男 四九 浙江 八三三年 月

上 木 工 程 學 系 主 任 葛 天 回 希 顏 男 五一 貴州 八三一年 月

上 木 工 程 學 系 教 授 張 明 德 叔 新 男 四三 貴州 八三五年 月

教 授 熊 胤 篤 男 三八 浙江 八三五年 月

兼 任 教 授 周 光 明 哲 夫 男 三六 貴陽 八三六年 月

教 授 雷 從 明 男 四〇 陝西 八三五年 月

教 授 殷 豐 順 男 三十五年 十一月 月

副 教 授 律 長 祺 男 三四 遼甯 八三十四年 月

國立貴州大學畢業

國立貴州大學畢業

國立貴州大學畢業

國立北京高師畢業

交通大學唐山學院土木系學士

交通大學唐山學院土木工程學士

國立交通大學工學士

天津工商學院土木系畢業

濟華及美國康奈爾大學土木系畢業

國立清華大學畢業

省立高級中學校長

鐵路河工公路各機關工程司  
立中山大學教授廣西大學土木系主任

全國經濟委員會公路處工程司  
交通部公路總局正工程司兼工程處主任

錢塘江橋工程處工程師  
路工務局副工程師

平漢平漢湘桂滇緬等鐵路工程司  
司緬緬鐵路緬甸段總段長

鐵道部株州機廠副工程司兼  
會第三十四工程處正工程司兼副處長

貴陽醫學院講師

|               |                        |                  |           |          |          |          |                |                |                   |                       |                            |
|---------------|------------------------|------------------|-----------|----------|----------|----------|----------------|----------------|-------------------|-----------------------|----------------------------|
| 副教授           | 兼任                     | 講師               | 講師        | 講師       | 助        | 助        | 助              | 助              | 助                 | 助                     | 教授                         |
| 黨士英           | 鄧必義                    | 袁榮慶              | 魏 瑛       | 楊世傑      | 張汝建      | 夏鶴鳴      | 李永超            | 秦 蕓            | 陳 季               | 崔有濂                   | 湛 溪                        |
| 男             | 男                      | 男                | 男         | 男        | 男        | 男        | 男              | 男              | 男                 | 男                     | 男                          |
| 三二            | 三一                     | 三一               | 三一        | 三一       | 二六       | 二六       | 二三             | 二六             | 五九                | 六二                    | 六六                         |
| 陝西            | 貴州                     | 貴州               | 廣西        | 貴州       | 貴州       | 貴州       | 貴州             | 四川             | 貴州                | 安徽                    | 貴州                         |
| 三十四年九月        | 三十六年十月                 | 三十一年十一月          | 三十一年十一月   | 三十六年六月   | 三十六年五月   | 三十五年八月   | 三十七年五月         | 三十六年三月         | 三十五年八月            | 三十一年八月                | 三十四年三月                     |
| 國立中央大學土木系畢業   | 國立中央大學中央衛生實驗院衛生工程研究班畢業 | 國立廣西大學畢業         | 國立貴州大學工學士 | 國立貴州大學畢業 | 國立貴州大學畢業 | 國立貴州大學畢業 | 國立貴州大學畢業       | 日本東京帝國大學冶金科工學士 | 美國科羅拉多礦業專門學校礦業工程師 | 京師大學堂預備科舉人            | 丁科美美國哥倫比亞大學礦師              |
| 交響部川中公路工程處實習生 | 工務員中大土木系助勤             | 江西公路處工務員珠江水利局工務員 |           |          |          |          | 資委會修文河水力發電廠工務員 | 湖南工業專科學校礦冶系主任  | 湖南黑鉛煉廠總工程師        | 中央大學教授經濟部採金局江津區金礦探勘隊長 | 東南大學廈門大學教授交通部鐵道部專任委員交響大學教授 |

國立貴州大學概況

國立貴州大學概況

教授 郝新吾 男 五〇 貴州 三十二年 八月

日本九州帝國大學畢業  
九州帝大研究院研究

講師 李啓衡 男 三三 貴州 三十四年 八月

電化鍊冶廠助理工程師

講師 胡崇堯 男 三三 湖南 三十二年 八月

湖南藍山中學教務主任

助 教 譚志平 男 二九 貴州 三十六年 三月

雲南贛業公司助理工程師清鎮  
中學教員

助 教 朱學枝 男 三二 四川 三十四年 八月

國立貴州大學畢業

助 教 李永賢 男 二五 河北 三十六年 八月

國立貴州大學畢業

機電工程 系主任 竺良甫 男 四九 浙江 三十三年 八月

國立北京工業大學畢業

北平大學西北聯合大學西北工  
學院廣西大學教授

兼 理 主任 委員 花 萊 峯 男 四六 貴州 三十三年 二月

日本福岡明治大學畢業

貴州電氣廠總工程師局長電設  
廠技正科長貴惠騰工程師總段  
長

兼 雷 機 專 授 林 競 強 男 四二 湖南 三十四年 八月

國立北平大學畢業

兼 實 習 工 廠 主 任 孫 文 彬 男 三八 河北 三十三年 十一月

國立北平大學畢業

教 授 李 可 迪 男 三五 湖南 三十六年 一月

國立北平工學院機械系  
工學士

廣西大學助教第七飛機修理廠  
副工程師廣西大學講師君武機  
廠廠長  
兵工署技術司技術員陸士陸軍  
機械化學校戰車工程研究所研  
究員



|                 |                 |               |                 |                 |             |             |             |               |             |             |             |             |                 |
|-----------------|-----------------|---------------|-----------------|-----------------|-------------|-------------|-------------|---------------|-------------|-------------|-------------|-------------|-----------------|
| 助 教             | 助 教             | 助 教           | 助 教             | 助 教             | 講 師         | 副 教 授       | 副 教 授       | 兼 任 教 授       | 兼 任 教 授     | 兼 任 教 授     | 兼 任 教 授     | 兼 任 教 授     | 教 授             |
| 張 濟 慶 南         | 張 文 輝           | 龍 開 國         | 李 唐 卿           | 鄧 健             | 陳 珽         | 鄧 健         | 郎 世 俊       | 陶 鎮 勛         | 吳 文 炳       | 余 樹 基       | 楊 家 祿       | 王 懋 生       | 黃 象 淦           |
| 男 二 四           | 男 二 三           | 男 二 六         | 男 二 六           | 男 三 三           | 男           | 男           | 男           | 男             | 男           | 男           | 男           | 男           | 男               |
| 貴 州             | 貴 州             | 貴 州           | 貴 州             | 廣 西             |             |             |             |               |             |             |             |             | 福 建             |
| 三 十 六 年 八 月     | 三 十 六 年 八 月     | 三 十 六 年 十 一 月 | 三 十 四 年 八 月     | 三 十 四 年 一 月     | 三 十 六 年 一 月 | 三 十 六 年 八 月 | 三 十 六 年 十 月 | 三 十 六 年 十 一 月 | 三 十 六 年 四 月 | 三 十 六 年 三 月 | 三 十 五 年 十 月 | 三 十 五 年 八 月 | 三 十 三 年 二 月     |
| 國 立 貴 州 大 學 畢 業 | 國 立 貴 州 大 學 畢 業 |               | 國 立 貴 州 大 學 畢 業 | 國 立 廣 西 大 學 畢 業 |             |             |             |               |             |             |             |             | 國 立 武 漢 大 學 畢 業 |

陸軍軍醫學校講師

滇緬路督辦公署鐵路行車委員會  
 工程師  
 交通總機廠幫辦

國立貴州大學概況

國立貴州大學概況

助 教 陳 克 明 男 三〇 湖南 三十七年 二月

助 理 李 佩 珩 男 二五 廣西 三十六年 九月

工 學 院 講 師 劉 建 熙 男 三十五 年 八月

工 學 院 講 師 韓 議 男 三十五 年 八月

共 同 必 修 科 副 教 授 高 昌 華 男 貴州 三十四 年 八月

兼 體 育 衛 生 組 主 任 曹 魁 武 男 三十九 年 八月

兼 外 國 語 組 主 任 張 曾 瑚 男 三十七 年 三月

講 師 兼 體 育 指 導 員 鄧 厚 熙 男 三六 年 三月

講 師 兼 體 育 指 導 員 周 順 生 男 三七 年 三月

講 師 兼 體 育 指 導 員 許 傳 忠 男 三一 年 三月

講 師 兼 體 育 指 導 員 許 傳 忠 男 三一 年 三月

講 師 兼 體 育 指 導 員 許 傳 忠 男 三一 年 三月

講 師 兼 體 育 指 導 員 許 傳 忠 男 三一 年 三月

三十七年 二月

三十六年 九月

三十五年 八月

三十五年 八月

三十四年 八月

三十六年 八月

三十六年 三月

三十五年 三月

三十七年 三月

三十七年 三月

三十七年 三月

三十七年 三月

三十七年 三月

中央政治學校大學部教  
育系畢業

國立重慶大學體育科畢  
業

國立重慶大學體育科畢  
業

國立重慶大學體育科畢  
業

國立重慶大學體育科畢  
業

國立重慶大學體育科畢  
業

國立重慶大學體育科畢  
業

國立重慶大學體育科畢  
業

國立重慶大學體育科畢  
業

國立重慶大學體育科畢  
業

國立重慶大學體育科畢  
業

國立重慶大學體育科畢  
業

國立重慶大學體育科畢  
業

貴州省立高級中學體育主任  
貴州省立高級中學體育主任  
貴州省立高級中學體育主任

國立第三第十四中學訓導主任  
貴陽師範院講師兼生活管理組主  
任

山東省立臨清中學貴陽師範院教  
員貴定縣中校長  
兩江女子體育學校講師中央警  
官學校教官

上海東亞體育專師範科教員江蘇  
省立黃渡師範教員國立第三中  
學師範部體育教員交通大學唐  
山工學院體育教員空軍第一發  
動機製造廠體育組長兼技術學  
校主任教官

國立湖南大學講師貴州省立貴  
陽高級中學訓導主任

國立湖南大學講師貴州省立貴  
陽高級中學訓導主任

體育指導員

陳永清 女 二六 四川

三十五年九月

重慶大學體育科畢業

重慶國立十七中學教員自貢市劍南中學訓導組長

體育講師

毛子安 男

三十六年八月

國立貴陽師範學院畢業

社會部福利司主任科員安順中師簡科主任

先修班講師兼教導主任

新國文 守維 男 三五 貴州

三十六年十一月

體育助教

羅世光 男

三十六年三月

中央政校畢業

浙江金華縣府會計主任一區專署視察科長湘地政局會計主任

教授兼會計主任

蹇先覺 男

三十二年十一月

上海中國公學大學部法科畢業

中央黨部宣傳部總幹事經濟部主任科員兼代科長

講師

張正宗 松濤 男 四五 江蘇

三十四年九月

私立華西協合大學文科社會系學士

大夏大學社會研究部研究員四川博物館幹事

講義文科研究所助理研究員

楊漢先 男 三六 威甯

威甯

私立華西協合大學文科社會系學士

大夏大學社會研究部研究員四川博物館幹事

兼講師兼訓練師

曾文錡

威甯

私立華西協合大學文科社會系學士

大夏大學社會研究部研究員四川博物館幹事

附錄二 國立貴州大學職員名錄 三十六學年度

職別 姓名 性別 年齡 籍貫 到校年月 學歷 經歷 備註

校長 張廷休 梓銘 男 五〇 貴州 三十一年七月 教授兼學經歷詳職員名錄

主任秘書 趙應民 男 五五 貴州 三十四年九月 教授兼學經歷詳職員名錄

國立貴州大學概況

國立貴州大學概況

秘書 傅夢秋 男 五〇 貴州 三十六年二月

秘書 張正宗 松濤 男 四五 江蘇 三十四年九月

助理秘書 李若虛 映竹 男 四四 貴州

貴州南明舊制中學畢業

蕩安縣龍里縣秘書科長貴州大學文書主任秘書

即教授兼學歷經歷詳數員名錄  
講師兼學歷經歷詳數員名錄

助理秘書 谷式菴 女 四八 貴州

三十五年三月

貴陽女師畢業 國立女子高師肄業

貴陽德光懿貞師等女校教員貴州建設廳科員

教務長 任 泰 東伯 男 四六 貴州

三十一年七月

教授兼學歷經歷詳數員名錄

註冊組主任 刁鴻翔 集亭 男 三五 山東

三十三年三月

同右

組員 余 中庸之 男 三六 貴州

三十一年一月

貴州省立一中畢業

貴陽中學教務員

組員 張仰衡 男 四五 山東

三十四年八月

上海美專音樂系畢業

山東省立及縣立中學教員教務主任等職務

組員 馬宗華 女 三三 貴州

三十一年十一月

貴陽女師畢業

貴陽女中訓育員貴陽驛運處辦事員

組員 孫焯明 男 三二 貴州

三十五年九月

貴陽師範學校畢業

國立貴州實驗中心小學校長貞豐縣立中學教導主任

事務員 蔣傳麟 男 三五 貴州

三十六年十二月

貴陽高級中學畢業

軍令部統計科員長 遼義師範區實小校長

事務員 張玉衡 男 二九 貴州 三十四年

國立浙江大學 附中畢業 德江縣立穩坪中心小學文新中心小學 教員

事務員 夏德偉 男 二五 貴州 三十四年

晉定縣國中學 畢業 晉定縣民教館圖書管理員

練習生 孟青男 壽愚 男 二六 河北 三十五年

國立貴州大學 附職校畢業 交通部黔桂鐵路工程局工務員 貴大附校校務員

出版組 張玉麟 男 四一 貴州 三十三年

國立中正大學 肄業 大公報貴陽分館會計

組員 朱文華 男 二五 皖涇 三十三年

都勻民教館館長 鄧勻 貴定等縣科員 對桂鐵路都勻段司事

事務員 蒙炳炎 瑞麟 男 三四 貴州 三十三年

省立都勻師範 畢業 江西吉水縣中教員 江西民力通訊社編輯

事務員 郭子復 男 二八 江西 三十四年

江西鴻鵠中學 畢業 貴州大學 肄業

事務員 龔健立 男 三四 四川 三十三年

巴縣縣立中學 師範科畢業 曾任小學校長 職教員等職

記 陳 奉 發慎 男 二六 貴州 三十五年

中國高級會計 專修學校高商科畢業 廣州市立貴陽女中 助理會計及庶務科 長

書記 朱芳源 男 二四 貴州 三十五年

國立浙江大學 肄業 慈川中學 桐梓達昌 中學校教員 美軍翻譯員

副教授兼學經歷 詳教員名錄



國立貴州大學概況

書記 劉庚梅 昌衡 女 二七 湖南 三十五年十一月

湖南省立第十師範高師部畢業

湖南攸縣縣府辦事員黃笑崗洛平保風民學校花溪中心學校教員

書記 王文亮 男 三八 貴州 三十五年五月

貴陽師範肄業

貴陽縣第五區小學教員浙江大學青岩分校書記出納員等職

圖書館主任 賀登華 男 三五 貴州 三十二年三月

國立社會教育學院圖書館樂

財政部東川稅務管理員圖書館主任浙大圖書館總管中日文編目

編目主任 楊育淑 女 二七 湖北 三十五年三月

私立武昌文華大學教育系肄業

國立北平圖書館貴陽師範學院館員

館員 岳梓木 精武 男 四七 湖北 三十六年七月

私立武昌文華大學教育系肄業

國立北平圖書館貴陽師範學院館員

館員 何崇惠 男 二六 貴州 三十六年八月

國立貴州大學肄業

國立北平圖書館貴陽師範學院館員

館員 萬傑卿 女 二五 貴州 三十六年九月

同右

國立北平圖書館貴陽師範學院館員

館員 魯振榮 女 三五 貴州 三十三年九月

重慶女子師範畢業

重慶川鹽銀行行員

館員 岑榮興 男 二六 貴州 三十六年十一月

國立貴州大學肄業

重慶川鹽銀行行員

事務員 周裕龍 男 三四 遵義 三十四年三月

遵義縣中學業

貴陽醫學院保管員

講師兼代學歷經歷詳教員名錄

書記 劉宗雲 女 二八 貴州 三十四年十二月

訓導長 馬騰淮 男 四十 山西 三十三年八月

訓導員 張曾瑚 男 三七 河北 三十六年三月

訓導員 黃曦光 女 三七 遼甯 三十四年十一月

訓導員 孫自望 男 三三 湖北 三十六年一月

訓導員 高樹森 男 四十 貴州 三十七年三月

訓導員 張鳳祥 男 三七 貴州 三十六年二月

訓育委員 兼女生部主任導師 黃東生 女 三十六年三月

訓導員 曾文鈔 女 三十六年八月

生活管理 兼主任 聶運中 男 三十一 貴州 三十六年三月

組員 褚穆熙 男 三一 貴州 三十一年八月

貴州省立黔西 高中畢業 黔西私立整正小學 貴筑縣沙文鄉小學 教員黔西中學圖書 館職員

教員黔西中學圖書 館職員

教授兼學 歷經歷詳 教員名錄

講師兼學 歷經歷詳 教員名錄

同右

同右

副教授兼學 歷經歷詳 教員名錄

講師兼學 歷經歷詳 教員名錄

不支任何薪津

講師兼

講師兼學 歷經歷詳 教員名錄

省立安順中學 畢業獨立復旦 大學畢業

省定城區小學教員 民教館幹事重慶市 黨部幹事

國立貴州大學概況

國立貴州大學概況

事務員 毛應斌 羽豐 男 二九 貴州 三十一年 十月

事務員 郝良知 男 二三 貴州 三十七年 三月

書記 蕭申甫 男 三十五年 五月

課外活動組主任 曹魁武 男 三十九 河北 三十六年 八月

體育衛生組主任 高昌華 男 三十三 貴州 三十三年 八月

體育指導員 鄧厚熙 男 三十六 貴州 三十五年 八月

體育指導員 周順生 男 三十六 貴州 三十六年 二月

體育指導員 許傳忠 男 三一 貴州 三十五年 八月

體育指導員 陳永清 女 二六 四川 三十五年 九月

體育指導員 羅世光 男 三十六 四川 三十六年 三月

組員 王春廷 男 三七 懷甯 三十二年 九月

技師 孫孝寬 男 三十六 貴州 三十六年 八月

嘉定建國中學校 縣立小學教員

江蘇正則藝術專科學校畢業 貴陽理萬中學教員 貴陽民教館幹事 西龍泉小學民教部主任

主任

講師兼學歷經歷詳教員名錄

副教授兼學歷經歷詳教員名錄

體育講師兼學歷經歷詳教員名錄

同右

同右

同右

體育助教兼學歷經歷詳教員名錄

活徽大學肄業 萬縣中學 雲陽中學 教員

教員兼學歷經歷詳教員名錄

醫師 尹先之 熙平 女 三四 湖南 三十六年 上海東南醫學院畢業 南京衛生事務所醫師 湖南攸縣衛生院長

護士長 譚宜生 男 三六 四川 三十四年 重慶仁濟護士學校畢業 渝仁濟醫院護士長 振委會護士國立邊校司藥

護士 李緒英 女 三一 山西 三十五年 太原尊德女中 川至醫學院助產科畢業 正太鐵路醫院助產士 中國紅十字會護士

總務長 樓蔚森 男 三七 浙江 三十一年 貴州公立法政專門學校畢業 貴州省財政廳建設廳科長 黔桂鐵路工程總處主任 秘書

文書組主任 陳光普 男 四九 貴州 三十四年 貴陽私立達德舊制中學畢業 貴州省立貴陽師範教員兼訓導主任

組員 朱式如 男 四六 貴州 三十五年 北平匯文大學肄業 平越清鎮惠水經徵員 二十五軍部軍需

組員 樂森建 叔慎 男 五一 貴陽 三十一年 貴州省立第一中學高中部畢業 貴州省財政廳土地陳報處編查員分隊長

組員 保立本 男 三一 廣西 三十五年 江陰南菁中學畢業 無錫縣立城區民教館職員 西南公路工務局科員 黔公路局局員

事務員 王同頤 男 四一 江蘇 三十四年 江陰南菁中學畢業

國立貴州大學概況

教授兼學經歷詳教員名錄

國立貴州大學概況

事務員 慕佩文

女 三五 山東

四 三十七年 月

國立西北農學院農經濟專修科畢業  
河南私立中正高級職業學校教員

練習生 羅軒

男

三十七年 月

出納組主任 何宗揚

男 三三 湖南

七 三十一 月 年

講師兼學歷經歷詳  
教員名錄

組員 黑鴻倫

男 二八 湖南

四 三十五 月 年

湖南廣益中學高中部湖南農學院畢業  
貴州惠水縣貴州黔東運務局會計主任

事務員 宋伯勳

男 三五 貴州

三十四年 月

雲南大理高中畢業  
獨山縣黨部幹事稅務局股長

事務員 盧克清

男 三二 貴州

三十三年 月

大夏中學畢業  
貴筑縣府事務員

主任組 墨文泉

男 二八 河北

三十三年 月

中央政校機幹班畢業  
東方語文專科學校主任  
活字導主任事務主任

組員 程瑄

男 五一 江西

三十一 月 年

南平路礦學校畢業  
南潯路南昌站長中茶公司貴陽運輸處副主任

員 黃靖華

男 安徽

三十一 月 年

安徽首立安慶中學畢業  
貴州支團部幹事

組員 符光祖

男 三九 江蘇

三十一 月 年

上海農村服務專修科畢業  
鄉政學院學員  
安徽農務專修主任

組員 沈其忠

男 安徽

三十一 月 年

舒城縣立簡易師範畢業  
國立邊校辦事員  
東方語文訓練班幹事



組員 王紹成 男 三七 貴州 三十五年 貴州省立第一中學畢業

貴陽私立毅成中學事務主任 教導主任 校長等職

組員 江炳卿 清泉 男 四十 安徽 三十二年 安徽省立二中肄業

貴州省立合作代售局及大興麵粉廠事務員

組員 張新藻 男 二七 貴州 三十六年 貴州大學畢業

組員 曹鴻 男 二六 江蘇 三十六年 國民黨貴州省修文黨幹班畢業

事務員 張仲伯 男 三四 江蘇 三十四年 貴州餉稅局貴陽高級稽查省立貴陽高級中學庶務組長

事務員 戴桂和 男 三二 貴州 三十一年 貴陽縣立中學畢業

九龍區特務團排長 湖南新甯縣政府事務員

事務員 陳駿軒 男 江西 三十六年 正誼中學畢業

貴州省訓練委員會辦事員 貴州省考試委員會 貴州省國糧管理處科員

練習生 楚慶榮 男 三十四年 五月

練習生 羅文斌 男 三十六年 九月

練習生 秋玉麟 男 三十七年 四月

助教兼學歷經歷詳載員名錄

國立貴州大學概況

技術員 張紀元 男 三三 江蘇 三十六年六月

兩淮鹽務管理局機務員資委會運務處車隊長

技術員 張雲龍 男 三七 江蘇 三十六年六月

南京市立鼓樓中學畢業  
南通輪處海緬路技術員

會計主任 蹇先覺 男 江蘇 三十二年十月

教授兼學歷經歷詳數員名錄

助理員兼賬務組長 韓志 男 四四 廣東 三十二年七月

上海法科大學畢業  
廣東昌江縣府科長  
東北大學會計員

助理員 魏貞瑛 女 三四 廣西 三十四年三月

國立廣西大學會計科畢業  
廣西企業公司科員  
湖南永相錄錄廠久大棉織廠會計主任

助理員 張運波 左弓 男 二九 湖南 三十五年一月

湖南省立第三高中畢業  
武岡稅務局國立第十二中學會計助理員

助理員 吳政平 男 三一 浙江 三十四年二月

浙江省立金華中學高中部畢業  
中緬運局保山總站助理員川桂公路綏區司令部軍需佐

助理員 王宣榮 男 二八 貴州 三十五年八月

貴陽縣立中學畢業  
國立浙江大學事務員

事務員 裘鑫 男 三四 浙江 三十二年六月

縣立中學畢業  
軍委會銜錄科員

事務員 方啓智 女 三六 四川 三十三年六月

成都建國中學畢業  
成都實驗小學縣南城小學葛縣中學教員

事務員 王振聲 男 二七 廣東 三十五年

梅縣縣立中學 畢業 梅縣縣政府科員 貴 履直接稅局會計室 股員

事務員 陳光餘 男 二二 貴州 三十六年

貴陽西南中學 及重慶立信函 授會計學校畢業 中一化學工廠廠賬 務股長文通書局總 管理處會計員

事務員 李紫雲 女 二五 廣東 三十六年

助教兼學歷經歷詳 數員名錄

實習工廠主任 孫文彬 男 三八 河北 三十三年

教授兼學歷經歷詳 數員名錄

工務員 楊芳庭 存濟 男 三三 浙江 三十四年

浙江鄞縣第四 中學畢業 陸軍第五軍修造工 廠技佐技士第五集 團第四十八師技士 技正

技術員 胡陽清 男 四十 江蘇 三十五年

無錫縣中肄 業 貴州公路局修理廠 坊校測總隊修理 廠機工

監工 周占峰 登繁 男 五一 山東 三十四年

德縣兵工廠習 業 濟南兵工廠鉗工 京金陵兵工廠技工

技術員 李福生 男 三三 河北 三十四年

縣立中學畢業 第三路兵工廠技工 輔重兵學校導工

技術員 李禮和 男 三十五年

山西太原兵工 廠習熟濟南縣 械廠鉗工防校實習 廠機械士

技術員 張兆淮 男 四七 山東 三十五年

立職小畢業

國立貴州大學概況

國立貴州大學概況

|          |     |   |    |    |      |            |                    |
|----------|-----|---|----|----|------|------------|--------------------|
| 技術員      | 艾有倫 | 男 | 二八 | 貴州 | 三十五年 | 高小畢業       | 黔中機器廠四十四兵工廠防校修理廠鑄工 |
| 技術員      | 朱志芳 | 男 |    |    | 三十六年 |            |                    |
| 技術員      | 楊和緝 | 男 | 三四 | 湖南 | 三十四年 | 卒英小畢畢業     | 粵漢路柳州機廠工防校修理廠機誠士   |
| 技術員      | 李權  | 男 | 五四 | 河南 | 三十四年 | 修武高等小學畢業   | 呈買飛機場桂林飛柳場機工       |
| 技術員      | 張君佐 | 男 | 二六 | 河北 | 三十五年 | 粵漢路職校金工科畢業 | 防校修理廠高炮四三機機士機械長    |
| 農事試驗場場長  | 黃培昌 | 男 | 三三 | 貴州 | 三十六年 |            |                    |
| 代場務管理組主任 | 王兆旭 | 男 | 二四 | 貴州 | 三十五年 |            |                    |
| 技士       | 徐玉芬 | 女 |    |    | 三十四年 |            |                    |
| 會計       | 張運波 | 男 |    | 湖南 | 三十五年 |            |                    |
| 練習生      | 王文清 | 男 |    |    | 三十三年 |            |                    |
| 工程主任     | 律長祺 | 男 | 三四 | 遼甯 | 三十四年 |            |                    |
| 工程處主任    | 魏豫  | 男 |    | 廣西 | 三十一年 |            |                    |

聘師兼學歷經歷詳  
 教員名錄  
 助教兼學歷經歷詳  
 教員名錄  
 會計室佐理員兼  
 副教授兼學歷經歷詳  
 教員名錄  
 講師兼學歷經歷詳  
 教員名錄

|                     |      |   |    |        |
|---------------------|------|---|----|--------|
| 工程處<br>副主任          | 楊世傑  | 男 | 貴州 | 三十六年七月 |
| 工務員                 | 夏鶴鳴  | 男 | 貴州 | 三十五年八月 |
| 電管管理<br>委員會<br>主任委員 | 花萊峯  | 男 | 貴州 | 三十三年二月 |
| 代工程師                | 黎修宗  | 男 | 湖南 | 三十四年   |
| 技術員                 | 黃影萍  | 男 | 江蘇 | 三十六年三月 |
| 技術員                 | 張自醒  | 男 |    | 三十六年八月 |
| 技 工                 | 黃化年  | 男 |    | 三十五年二月 |
| 技 工                 | 唐慶成  | 男 |    | 三十六年十月 |
| 事務股長                | 盧 英  | 男 | 貴州 | 三十二年九月 |
| 練習生                 | 胡明軒  | 男 |    | 三十七年三月 |
| 地質系<br>繪圖員          | 羅 中流 | 男 |    | 三十六年四月 |
| 歷史系<br>繪圖員          | 蕭 信  | 男 | 貴州 | 三十六年三月 |

國立貴州大學概況

同右  
助教兼學歷經詳  
教員名錄  
教授兼學歷經詳  
教員名錄

湖南省立高級  
工業學校電機  
科畢業  
湖南省立高級  
工業學校電機  
科畢業

上海市立第一  
初中畢業  
上海市立第一  
初中畢業

貴州縣第五區區公  
署區長花溪區區公  
署區長

青年軍二〇五師政  
治部幹事修文縣立  
中心小學校校長

省立貴陽高級  
中學畢業



農藝系 繪圖員 張工若 男 三十六年九月

練習生 方啓明 男 三十四年二月

先修班 主任 陳應禧 男 貴州 三十三年四月

先修班 主任 靳國文 男 貴州 三十五年九月

中正小學 校長 黃寶珍 女 貴州 三十一年八月

貴陽辦事處 主任 萬達夫 男 三十六年七月

附錄三 國立貴州大學附設工業職業學校教員名錄 三十六學年度

職稱 姓名 別號 性別 年齡 籍貫 到職年月 學歷 備註

校長 廖昌斗 寅初 男 五 貴州 貴陽 三十五年八月 國立北京高等師範畢業 曾任貴州省立五中省立高中校長及立黔江中學貴州大學七修班教導主任等職

教務主任 樊隆暉 男 二七 四川 長壽 三十四年八月 國立貴州大學畢業 曾任本校教員

訓導主任 黃元才 男 三四 貴州 安順 三十五年八月 國立雲南大學畢業 曾任貴州大學工學院助教省立女師中學及本校專任教員

國立女子高師 畢業 北平女中通州女師 教員 貴陽女師 毅成 中學縣中女中教員 訓導員兼 聘師兼學經歷詳 教員名錄

|       |     |   |     |    |      |                    |                              |
|-------|-----|---|-----|----|------|--------------------|------------------------------|
| 事務主任  | 郭芝生 | 男 | 六十  | 貴州 | 三十四年 | 貴州陸軍測量學校畢業         | 曾任私立大夏大學事務主任                 |
| 機械主任  | 謝小安 | 男 | 三十六 | 湖南 | 三十四年 | 國立浙江大學畢業           | 曾任大定發動機製造廠技術員及國立貴州大學工學院助教等職  |
| 土木主任  | 夏鶴鳴 | 男 | 二十四 | 貴州 | 普通   | 國立貴州大學畢業           | 曾任大學部助教                      |
| 染織主任  | 馬龍友 | 男 | 五十三 | 浙江 | 二十八年 | 浙江鐵道專門學校及工業教員講習所畢業 | 曾任杭州緯成絲織公司準備部長上海亞細亞織造廠技正廠長等職 |
| 軍訓教官  | 曹汝俊 | 男 | 三十三 | 貴州 | 三十二年 | 中央陸軍軍官學校畢業         | 曾任參謀連長營長等職                   |
| 童軍教練員 | 倪稼聲 | 男 | 二十八 | 貴陽 | 三十六年 | 國立中山大學體育科肄業        | 曾任四川省立瀘縣師範及交通部扶輪中學體育教員等職     |
| 會計主任  | 黑白  | 女 | 三十二 | 湖南 | 三十四年 | 省立長沙中學及長沙民生計理學校畢業  | 曾任貴州惠水縣政府會計佐理員及第六區專員公費會計員等職  |
| 文書主任  | 許傳經 | 男 | 六〇  | 貴陽 | 三十五年 | 官立師範傳習所畢業          | 曾任桐梓縣中及麻江中學校長等職              |
| 註冊組長  | 吳家忻 | 男 | 三十二 | 貴州 | 三十五年 | 貴州省立高中畢業           | 曾任麻江民教館長麻江中學文書註冊長及音體教員等職     |
| 教務員   | 涂映嘉 | 女 | 四十  | 貴州 | 三十一年 | 安順私立振坤女師畢業         | 曾任小學教員及本校教務員                 |
| 教務員   | 俞永皋 | 男 | 二二  | 浙江 | 二十五年 | 本校中等機械技術科畢業        |                              |

國立貴州大學概況

|      |     |   |    |    |      |                     |  |
|------|-----|---|----|----|------|---------------------|--|
| 事務員  | 徐繼孝 | 男 | 二二 | 貴州 | 三十五年 | 本校中等機械技術科畢業         | 曾任職區中小學教師及<br>該區婦女職業部主任                        |
| 管理員  | 張淑琴 | 女 | 三四 | 貴州 | 三十五年 | 南京東方中學畢業            |  |
| 訓導員  | 王可君 | 男 | 三四 | 貴州 | 三十二年 | 廣東軍事政治學校及<br>中央軍校畢業 | 曾任本校訓導員及代軍<br>訓教官                              |
| 訓務員  | 孫鸞濤 | 男 | 二八 | 貴州 | 三十五年 | 貴州省立第一中學畢業          | 曾任國立黔江中學貴州<br>女師教務員等職                          |
| 訓務員  | 廖崇明 | 男 | 二六 | 貴州 | 三十五年 | 貴陽私立正誼學校畢業          | 曾任正誼中學事務員                                      |
| 文書組長 | 周文彬 | 男 | 三三 | 貴州 | 三十二年 | 貴州省立高級職業學校畢業        | 曾任和理路工程處工務<br>助理員工務自貴州大學<br>工學院工務助理員專務<br>組長等職 |
| 衛生組長 | 宋家相 | 男 | 二八 | 貴州 | 三十五年 | 重慶仁濟醫科醫科畢業          | 曾任醫師軍醫主任院長<br>等職                               |
| 出納組長 | 張奇榮 | 男 | 三〇 | 貴州 | 三十二年 | 陸軍獸醫學校醫科畢業          | 曾任貴州大學工學院組<br>員庶務組長等職                          |
| 管理員  | 李定中 | 男 | 二六 | 貴州 | 三十二年 | 本校高級科畢業             | 曾任四十一兵工廠技術<br>員                                |
| 助理員  | 蕭炳忠 | 男 | 一五 | 貴州 | 三十六年 | 本校中等機械技術科畢業         | 曾任航委會第一汽車修<br>理技術員                             |
| 會計   | 趙治平 | 男 | 三九 | 貴州 | 三十三年 | 貴陽達德中學畢業            | 曾任安順縣政府科員貴<br>州大學工學院事務員等<br>職                  |
| 事務員  | 周軒  | 男 | 三〇 | 湖南 | 三十五年 | 長沙文藝中學畢業            | 曾任小學教員會計助理<br>員等職                              |

|      |     |   |    |      |        |                 |                                |
|------|-----|---|----|------|--------|-----------------|--------------------------------|
| 事務員  | 周文權 | 男 | 二五 | 貴州安順 | 三十六年二月 | 國立貴州大學法學院肄業     | 曾任重慶江海銀行辦事員                    |
| 事務員  | 孫奉萱 | 女 | 二七 | 貴州思南 | 三十六年二月 | 省立思南中學畢業        | 曾任小學教員                         |
| 收發員  | 楊履端 | 男 | 二八 | 貴州安順 | 三十五年八月 | 安順省立中學畢業        | 曾任科員事務員書記等職                    |
| 文書組員 | 張忍百 | 男 | 六〇 | 貴州安順 | 二十八年三月 |                 | 曾任錄事辦事員                        |
| 文書組員 | 任可明 | 男 | 四五 | 貴州安順 | 三十三年五月 | 省立安順舊制中學畢業      | 曾任雲貴監察使署助理員貴州大學工學院保管員          |
| 文書組員 | 李鏡然 | 男 | 二二 | 貴州安順 | 三十五年八月 | 管理中英庚款董事會黔江中學畢業 | 曾任安順教育會秘書與站中上崗科員小學教導主任新聞編輯採訪等職 |
| 文書組員 | 楊守廉 | 男 | 四八 | 貴州貴陽 | 三十五年八月 | 貴州專門法政經濟預科卒業    | 曾任安順縣商會秘書水城田糧處科長等職             |
| 教員   | 陸幼新 | 男 | 五三 | 貴州貴陽 | 三十三年二月 | 陸軍學校步兵科畢業       | 曾任貴州省立高級中學及本校英文專任教員等職          |
| 教員   | 龍開國 | 男 | 二六 | 貴州關嶺 | 三十四年八月 | 國立貴州大學畢業        | 曾任省立安順及本校教員                    |
| 教員   | 寇錫鴻 | 男 | 三四 | 河北定縣 | 三十四年八月 | 國立貴州大學畢業        | 曾任省立安中及本校教員                    |
| 教員   | 李仲規 | 男 | 四八 | 陝西華陰 | 三十四年三月 | 國立北平工大機械系畢業     | 曾任陝西華陰縣華業學校副校長及本校訓導主任          |

國立貴州大學概況

教員 王本芭 男 三四

湖南 三十四年 湘鄉 二月

交濟大學畢業

曾任國立黔江中學教員  
醫學校主任 教科長  
等職

教員 倪季一 樹森 男 五五

貴州 三十五年 書陽 三月

日本東京工業專門  
學校機紡系畢業

曾任貴州教育廳督學省  
立思南中學廣順商師校  
長 模範工廠長

教員 唐紹璧 女 二八

貴州 三十五年 安州 三月

國立貴陽師範學院  
英文系畢業

曾任本校英文教員

教員 劉佩芹 女 三四

河北 三十四年 定縣 十月

河北定縣高級師範  
畢業

曾任南梓子弟學校教員  
省立安順民教館幹事等  
職

教員 周泰安 男 三八

廣東 三十六年 開平 二月

山西大學畢業

曾任工委會十六工程處  
工務科工程師

教員 田曙嵐 男 四五

湖南 三十六年 醴陵 二月

北平中國大學國文  
學系畢業

曾任北平大公中學國文  
教員 貴州省立興仁中學  
安順縣立女中教導主任  
等職

教員 易俊達 男 二五

國立貴州大學畢業

教員 顧仁生 逸如 男 二七

江蘇 三十四年 無錫 八月

國立貴州大學畢業

曾任本校教務主任

教員 李玉剛 男 二六

國立貴州大學畢業

教員 周文柄 男 二六

國立貴州大學畢業

教員 劉墨林 男 二七

國立四川大學畢業

曾任翻譯教員等職



|     |     |   |    |      |        |              |                          |      |
|-----|-----|---|----|------|--------|--------------|--------------------------|------|
| 教員  | 實性初 | 男 | 五〇 | 貴州興義 | 三十六年七月 | 陸軍測量學校畢業     | 歷任測量局課長建設廳技正等職           | 兼任教員 |
| 教員  | 劉濤  | 男 | 三五 | 北平市  | 三十五年八月 | 北京大學畢業       | 曾任國立黔江中學訓練主任貴州大學工學院講師    | 兼任教員 |
| 教員  | 夏仲煌 | 男 | 三八 | 貴州安順 | 三十六年二月 | 貴州省立高級中學畢業   | 曾任安順縣黨部書記長縣政府教育科長等職      | 兼任教員 |
| 教員  | 方澤林 | 男 | 二六 | 安徽石埭 | 三十五年八月 | 國立商學院理科專修科畢業 | 曾任廣西百色中學安順私立豫章中學專任教員     | 兼任教員 |
| 代領班 | 王有林 | 男 | 三四 | 河北天成 | 三十三年四月 | 河南進德學校畢業     | 曾任第三路四十四兵工廠領班            |      |
| 導工  | 林章根 | 男 | 四二 | 廣東中山 | 三十三年四月 | 天津扶輪中學畢業     | 曾任中甯鐵路粵漢鐵路機械廠技工          |      |
| 導工  | 李鑫學 | 男 | 三五 | 廣東中山 | 三十一年一月 | 安順縣立三男小學畢業   | 曾任貴陽西南機車廠第五軍二百師汽車修卸廠技工   |      |
| 導工  | 帥正超 | 男 | 三三 | 貴州安順 | 三十四年三月 | 安順縣立第二男校畢業   | 曾任桂林植物油燈工廠貴州夜明公司技工       |      |
| 導工  | 張紹奎 | 男 | 二六 | 貴州安順 | 三十四年八月 | 水城中心小學畢業     | 曾任昆明染織合作社實驗工廠技師          |      |
| 導工  | 蕭鎮國 | 男 | 三二 | 貴州安順 | 三十五年六月 | 安順城東二男小學畢業   | 曾任第五軍汽車修理廠技工軍政部汽車第一修理站領班 |      |
| 導工  | 李國棟 | 男 | 三八 | 河南開封 | 三十三年六月 | 河南軍工實習職業學校畢業 | 曾任七四軍修械所及八二師修械所技士        |      |

國立貴州大學概況

附錄四 國立貴州大學學生名錄 第三十六學年度 第二學期

文理學院

中國文學系四年級

張志揚 易純欽 常青 游雲唐 梁斗禾 晏克定 張日官 詹烈

中國文學系三年級

李德貴 李万爵(女) 王燕玉 葉國仁

中國文學系二年級

朱克文 楊涵濤 袁名揚 譚科謨 楊石 高毓(女) 宋廷輝(女) 禹守忠 曹興滔(女)  
宋聚沛 陶靜芳(女) 蒙秉晉 康鴻俊 袁名立 余立達(女)

中國文學系一年級

傅澤 郁源 楊繼錕 施發倫(女) 陳明選 胡雲梯 陳述堅 何同甫 符康民 梁治周 張融孝  
王心瑞 沈啓明 錢華 劉官貞(女) 陳則徐 周尚賢 楊開順

外國語文學系四年級

袁世明(女) 駱繼舜(女) 甘繼貞(女) 田時雨 胡學文 盧雪羣(女) 馮敏(女)

徐心田 何紹光 歐陽煥文 楊善霖 陳光鼎 顧訓堅 黃國華(女)

外國語文學系三年級

張德純 郭秀運 譚昭華(女) 葉宗款 陳令慶(女) 余啓華(女) 王承恭(女)

外國語文學系二年級

紀運卓 彭洪源 魯正權(女) 高筱龍(女) 王克修 羅鈞 姚禮平(女) 保新珉 王鼎壽

(女) 陳遠輝 劉傳忍 陳文祥 廖永桓 吳玉華 (女) 史健

### 外國語文學系一年級

李 集 黃珉聲 包 鍾 陸明汝 楊木立 郭 平 趙錫鈴 張鶴權 王德駿 蔣傳賢 華鶴齡 (女)  
馮少詠 (女) 王季華 (女) 成化敏 (女) 柴祖憲 (女) 傅定華 (女) 路文采 (女)  
羅通古 張仲瑾 (女) 譚 蕙 (女) 李樹佳

### 歷史學系四年級

宋國鏗 蘇蓉金 譚百維 鄭會嶽 葛松筠 廖極才 曾繁昌 伍華鈞 龍正學 蕭醒球 王新邦 費振強

### 歷史學系三年級

黃玉璋 方閣緒 董德芹 羅世豪 冉勝坤 李茂森 余啓慧 (女) 羅茂心

### 歷史學系二年級

冉崇賢 郭必揚 冉光崙 王榮凡 鍾基齊 胡克績 謝振東 周啓知 庭永榮 石國樞 伍典華 龔 淳

### 歷史學系一年級

黃潔塵 袁光偉 余國乾 劉性門 陳勃如 冉碧柳 顏懷信 汪雪梅 (女) 楊成鑑 趙秀蘭 (女)

高次飯

### 數學學系四年級

趙常智 弟閔鈞 李高新 趙餘慶 李玉剛

### 數學學系三年級

蕭玉華 甘雨天 李俊民 趙振棠

國立貴州大學概況

國立貴州大學概況

數學系二年級

熊榮先

劉祥繼 陳代綬 戴鶴崗

數學系一年級

陳鍾祿

游鍾傑 王葆和 高習之 王蔭卿 王顯仁 唐德宏 凌鍾薇 樂光曉

化學系四年級

方象徽

化學系三年級

程瑞學

左鐸 焦雲飛 王鐸安

化學系二年級

葛厚坤

羅士恆 李錫春 石安貞(女) 張瑞

化學系一年級

劉仁超

彭慈貞(女) 聶運康 董聖裕 陳應福 承啓芝(女) 楊光芝

地質學系二年級

吳士濤

李良驥 劉裕周 謝家琴(女) 傅士森 譚光朝 陳建宏 蔡惠揚 秦洪濱 邱柱國 熊興亞

彭世福

劉昌華

地質學系一年級

蔡詩謨

蕭子常 何發榮 岑明昭 秦震

法商學院

政治經濟學系四年級

金在筠 王 齊 張樂民 鄧宗嶽 王景濤 漆建龍 張 楨 姚元煇 戴啓貴 蔣士勛 李季常 陳仕倫  
 莊景憲 唐春芳 黃孫傑 夏銘樞 楊守進 張家驥 王嘉徵 宣承基 張國榮 劉紀一 竺紹楨 劉家龍  
 曹長生 曹自誠 陳元燾 孫文書 劉家鏞 顧正泉 郭乾芳 蒙 石 段光驛 周青笏  
 炎 精鑿野

政治經濟學系三年級

周鴻烈 田執濤 畢澤恆 李嗣東 張日輝 歐亞芳 石鳳澤 黃榮祺 劉文炎 王之範 王慶誠 江思義  
 秦廷暉 陳學文 毛克昌 楊文綺 張澤文 謝平章 李 雲 田子春 楊天華 姚鳳素 謝維屏 王樹藩  
 蔣相楠 余平光 陳鴻章 劉彥清(女) 譚 濂 董本嬈 馮嘉德 羅榮洪 譚 樹 彭啓文 馮鈞聰  
 羅應榮 張文彩 汪忠明 桂煥華 高惠羣 楊菊芬 韓述明 劉道權 李棟華

政治經濟學系二年級

游國綸 李日乾 蔣文明 邵冠羣 彭家培 滕傳芳 劉 瑜 管紹甯 陳 祜 謝啓昆 吳成華 洪長淵  
 吳祥華 侯顯揚 朱 錦 顏紹恆 陳偉岳 劉慎訓 韓英翔 樊煥堂 徐德霖 熊昭瑛 馮昌華 梁德淵  
 馮清泉 楊傳仁 楊維鈞 黃觀湘 楊遠焜 王宗華 張伯良 陳祖權 姜宜猷 鄧光中 甘凌傑 劉君棟  
 凌毓助 李誠錦 王文斌(女) 孫哲中 陳惟瓊 楊昌泮(女) 謝智仁 熊慶慈 吳維能(女)  
 邵 陵 杜薺青(女) 劉文華 李良凱 周繼華 周澤貞(女) 楊仁銓 楊蕪翹 羅宗田 毛德祿  
 (女) 何賢能

政治經濟學系一年級

高 樸 劉 可 張鍾鼎 譚二寰 袁嘉猷 陳 煦 徐明章 楊林遠 向德炎 孫化德 陳榮品 李澤寬  
 王大剛 薛國忠 明方德 蔣師器 張耀會 劉正強 吳百中 金天綺(女) 黃士毅 洪建生 楊國樞  
 任澤澍 吳國強 周正國 吳 平 劉從卓 鄭祖樑 李清華 唐 琪(女) 祿錦堂 張五德 唐萃芳

國立貴州大學概況



國立貴州大學概況

黃粵之 蕭火石 劉光 劉文達 朱民懿 秦德章 胡益章 李揆一 胡楚同 孫文謙 葉蔚輝 林人萃  
 (女) 劉向武 王家鳳 翁晉卿 王背白 張向壽 金祖恆 周信治 關銳強 賀仁彬(女) 陳瑾瑜  
 谷家珍 胡神明 鄒華星 章本融 梁錫昌 楊鍾英 江蘇生

法律學系四年級

李春華 王正柱 楊中傑 鄒興政 張以信 馬仕武 陳季超 王釗 劉傳彝 郭必勤 石映光 杜世佩  
 (女) 田公羣 賴忠培 張奎銘

法律學系三年級

賀良璧 尹肇衡 王元九 許永康 段興偉 曹治臣 鄧昭漢 莫萬仞 賀正煊 鍾基昌 李輔平 吳學昭  
 潘文興 何大海 黃嘉德 蔣士富 譚鴻賢 王運權 劉泰安 李慶慶 沈遠達 楊有光 冷開明 陳進祿  
 廖炳坤 鍾發智 馮家鵬 賀方林 曾昭明 張良弼 陳晨曠 李饒輝

法律學系二年級

李昌熙 葉明德 譚志英 曾炯 徐明瑞 袁啓超 楊紹敏 李正容(女) 熊士俊 吳家齊 王籍武  
 張文炎 楊賢坤 董慶澤 譚凱 梅德新 許太應 陳德芬(女) 何紹寬 高宗峻 葉慎真(女)  
 劉貴禮 羅伯銓 尹康(女) 蔣如珍(女) 朱仲仁(女) 鄭德駿 周耀中 黃超先 胡嘉駢  
 陳啓品 冷承基 李榮敬 蕭光裕 牟中一 陳沂源 黃振聲 唐懷仁 馬嘉鈴 歐陽震 何世錫 陳天權  
 楊國謨 程紹瀛(女) 田應孝 杜啓鑫 申雲章 陳大倫 閻永良 朱偉 鄧厚輝 徐文偉 楊景華  
 宋明高 謝清淨 楊玉錫 林鳳池 車善積

法律學系一年級

徐光後 謹紹卿 朱國祥 黃英俊 夏壽齡 余毓嘉 艾森 唐德煊 張寶 唐棣 陳懋績 韓文誦  
 施昌佑 余國棟 彭祖年 龍光沛 戴朝俊 王成功 蔣相初 劉漢濱 金鍾恆 熊志詩 魏治權 高朝貴

王遠富 吳廷相 王毅 盧文博 舒祖武 劉偉章 丁紹極 齊潤民 任良森 粟和銓 儲元統 尹安平  
(女) 張汝蘭 况厚源 張綱齊 范聰 梅德三 王洪模 王學易 但啓常(女) 玉成瑞 唐慕堯

### 工商管理學系四年級

黃鳳雛 嚴中權 曹文霖 易誠中 徐昌齡 常山明 鄭希陶 袁四毋 謝玉芳 程果正 葉應俊(女)  
顧訓良 徐立國 莫卓羣 章永培 葛世周 吳純儉

### 工商管理學系三年級

楊幹城 車冠五 高權周 徐大全 余德清 宋其之 蔣士芳 林鋒 馬德稱(女) 李揚名(女)  
李士熹 周保琴(女) 向淑珍 范源深 許鑫 王厚文 吳因 夏名榮 關連城 王維新(女)  
李盛文 唐啓文(女) 蔣美華(女) 陳芷(女) 周興義 萬天麟 歐陽森 龍啓昌 徐斯孝  
梁孔昭

### 工商管理學系二年級

張德壽 史作爲 楊耀賓 張大鵬 吳大觀(女) 方蓬生 陳揚澄 鄧昌瑞 劉國光 李鏡義 蔣傳奇  
胡壽英(女) 廖有能 龍朗川 萬吉昌 蔣同壽 謝繼祖 張建國 楊承勳 吳思讓 王禹賢 黨書惠  
(女) 彭昌祚 蔡容

### 工商管理學系一年級

覃鶴嶽 劉述齡 李盛治 李純瑛(女) 汪良成 張廣益 劉春煦 文範 喻超權(女) 王傳萬  
陳啓光 楊思畏 蘇宏修 張學賢 黃應坤 徐永福 劉如海 朱其明 漆肇基 李德華 楊顯雲(女)  
黃錦 杜長源 賈良淑(女) 吳家傑 周繼賢 楊大德 錢定靖 周人鑑 倪顯倫 楊成駒 徐榮錦  
(女) 萬元柱 徐惠芝(女) 邵誠

國立貴州大學概況

農學院

農藝學系四年級

秦遜欽

張振鵬 周文光 王續衡 吳顯章 李振坤(女)

農藝學系三年級

晏祥麟

魏聚才 史元權 劉含儀(女) 楊石泉

農藝學系二年級

金禮壽

張環 吳世藩 晏祥致 郭淑美 羅來碧 楊翰鼎 羅昭榮(女)

陳興儒

何志鑫(女) 黃威廉

農藝學系一年級

易雨傑

莫文初 曹威章 何大德 于世雲(女) 唐郁文(女) 向章林

農業化學系四年級

韓勤秋

劉茂林 馬振榴(女)

農業化學系三年級

胡卓

秦京 周澤英(女) 朱耀遠

農業化學系二年級

盧華金

蕭序儀(女) 李成直(女)

盧傳瑛(女)

易家岑(女)

李承澤(女)

易廷傑

農業化學系一年級

李... 潘 黎 常伯明 楊宗麟 邵 奕 鄭 鑫 羊吟韞(女) 歐毓敦 薛伯齊 趙國華 黃 源 余式瑞  
詹有章 丁鳳智 胡中孚 焦玉德 黃品三 陳玉泉 余春陽 黃 春 李啟達 賴恆生

### 農業經濟學系三年級

鄭德壽 杜訓純(女) 杜公超 張臣勛 黃瑜光 王啓強 游鍾俊 許桂霖 羅守仁 車鳴盛 杜 翊  
(女) 項禹田 王道殿

### 農業經濟學系二年級

張羽莊 楊天毅 余超貞 張 年 李瑞章 李世同 鄧政芬(女) 曹文煥 周元均(女) 柯昌祺  
陶 芬(女) 李清泉 班必儲 韓其徽(女) 覃國柱 張世綱 李大鵬 羅卿祿 譚珍華 李再文  
夏波澄

### 農業經濟學系一年級

周在綱 曾傳薪 游國忠 鄧士維 余文俊 唐葆賢 梁乃武 鄧 俠 張先祐 鄒仁泰 羅傑民 劉裕然  
曹文錦 劉慎謨 凌雲漢

### 工學院

#### 土木工程學系四年級

王文訓 須樂山 許明興 徐聖通 涂用弘 劉光詒 覃心光 張時光 文正道 郭學智 陶定超 段遠耀

#### 土木工程學系三年級

馮敦本 郝懷棠 潘成傑 詹恆昌 鄒家培 朱志懋 任家貴 鄧時恩 徐世標 黎運輝 嚴 鈞

國立貴州大學概況

土木工程學系二年級

趙克文 易文鑑 荀明亮 朱適秋 陳代昌 金志忠 李克向 賀正燧 陳永釐 胡春翔 吳繼武 賀元男  
 朱煜 賀方模 毛燦英 羅光 何榮書 陳啓高 陳朝榮 吳思燦 郝立中 盛榮志 王永揚 蔣承棠  
 朱文達 黃國礎 趙廣昕

土木工程學系一年級

張 璧 王德清 張謀道 林 昭 蔣中臣 黃祖慶 周學鋒 彭興俊 黎 克 賀彩旭 羅上宗 李明光  
 丘以超 范炳文 楊宗輝 王希賢 謝鳳舉 彭齊焜 莫鳳祥 劉世菴 王威君 李愷源 國光榮 李崇仁  
 范家慶 劉明清 胡文定

礦冶工程學系四年級

周君才 周志彰 劉昌仁 劉金如 彭運亞 王季成 謝庭元 楊鍾麒 龍炳唐 霍本初 沈光統 王家齊  
 高伯聰 邱啓明

礦冶工程學系三年級

楊 旭 史占魁 姚漢武 張曾業 蔡國政 黃興華 林猷標 胡克琛 李 庭 吳維東 曹乃光 歐陽申

礦冶工程學系二年級

王同熾 田應春 曹自然 劉漢光 王之楨 廖先開 邱西園 羅澤棟 邱兆民 任 治 黃澄波 葛章甫  
 譚之遠 李實超 涂建倫 梁伯駒 胡業明 宗白

礦冶工程學系一年級



機電工程學系四年級

陳恆松 沈國棟 曹文德 虞傑 王廷光 李志中 王夏養 黃鈴長 陣尙廉 陣國棟 羅景富 蒙晉年  
李兆慶 李會芳 王鴻暢 申紹坤

機電工程學系三年級

史彤煒 章誠 蔡良標 周中全 楊君榮 朱魯甯 夏國才 劉堅瑜 鄺漢芝 施本慶 胡宗熾 郭鴻禧  
尹克森 吳興恭 張修修 何定中 張國華 袁宗智(女) 楊維漢 薛祥徵 彭松林 李文杰 孫克仁  
楊學勤 車興智

機電工程學系二年級

楊昌濬 石啓 周國棟 黃益德 陳正志 錢綱帶 馬家祚 楊憲淵 葛真 張汝梅 潘光儀 張祖楨  
饒立武 胡盛昌 張卓炯 劉廷猷 黃興世 李廷瑄 胡秀菴 廖醒華 楊文光 胡潤杞 蕭昌麟 石應國  
朱登鼎 陳祖嘉 張示禹 車震桓 林增鏢 王炳華 嚴文燦 彭樹發 陳錫平 蔣家正

機電工程學系一年級

熊榮光 龍友竹 梁槐馨 陳志 梁永泉 李承智 謝英偉 姬逸修 李樂天 周正元 楊葵焱 周建中  
薛堯階 任國材 梁叔康 何澤文 何志鴻 李志遠 陳開聖 伍璧慶 楊澤平 唐斌 顏懷樑 夏德鈞  
唐賢傑 王家駿 陳宜浩 龍興濤 歐道安 趙家駒 繆祖陰 保天授(女) 段紀堂 陶雲 李道成  
鄒自強 安樹仁 范同杞

機電工程專修科二年級

黃文祥 胡宗榮 彭榮漢 陶永超 吳尙武 熊俯仁 李謨嘉

國立貴州大學概況

先修班一年級

- |        |     |        |        |     |        |        |        |     |     |        |
|--------|-----|--------|--------|-----|--------|--------|--------|-----|-----|--------|
| 鄧萍(女)  | 楊英美 | 張德隆    | 王啓倫    | 朱定文 | 楊文龍    | 會盛宣    | 蔣相樑    | 楊明聲 | 王貽群 | 陳克芳    |
| 蕭萊渭    | 譚紹基 | 楊世傑    | 丁伯明    | 張承烈 | 鄒齊超    | 汪現學    | 陳貞諒    | 穆風達 | 趙友倫 | 張鈺邦    |
| 屈景和    | 蘇鎮華 | 孔繁猷    | 藍文良    | 顏永富 | 傅小魯    | 李夢九    | 何忠揚    | 顏紹堯 | 劉仁宇 | 陳振亞    |
| 孫仲文    | 張朝舉 | 李際成    | 鄒輝舜    | 游伯勳 | 張學文    | 張鎮嶽    | 艾里     | 毛克誠 | 李燦裔 | 游國珩(女) |
| 蕭元驪    | 傅錄基 | 田衡     | 雷次渭    | 陳天安 | 龔靜婉(女) | 陳鶴光    | 鄒勝虞    | 張槐禮 | 王國樞 | 邱兆熙    |
| 唐在福    | 蔣啓鑾 | 譚際美    | 蔣國志(女) | 李家治 | 鄧洪開    | 董景玉(女) | 張其東    | 梅德一 | 劉志夏 |        |
| 莫超衆    | 鄭成明 | 陳竹夫    | 黃永齋    | 譚世昭 | 楊翔     | 梁耀宗    | 張運祥    | 胡元亮 | 曾治平 | 王培華    |
| 羅紹明    | 王朝明 | 李家珍(女) | 楊澤惠    | 胡漢澤 | 蕭善初    | 王爲俠(女) | 梁加璋    | 饒居淮 | 楊漱華 |        |
| 譚淑屏(女) | 黃良策 | 吳鴻康    | 楊壽全    | 楊發永 | 呂雲新    | 楊發清(女) | 李茂惠(女) | 曾傳芬 |     |        |
| (女)    | 藍才華 | 聶      | 譚滿慶    | 常學整 | 傅克羅    | 李實忠    | 劉紹元(女) | 盧鍾賢 | 羅   | 覃必忠    |

附錄五 國立貴州大學歷屆畢業生名錄

三十三學年度第二學期 (第一屆)

農學院 農林學系

- 白正良 劉培源 費日昌 曾正華 黃小玲(女) 陳良佐 劉恬敬 陳 峻(女)

農學院 農業經濟學系

- 李德雲(女) 盧如仙 劉鳳梧(女) 蔡公樸 彭繼直 陳傳恩 田桂英(女) 王佐才 程思辨

王隆駒 黃志強 謝時和 榮貴德 何錫榮 呂敬台 胡國健 徐澄渠(女) 章家祺 范增餘 張道剛  
吳家風 羅述作

### 工學院 礦冶工程學系

朱學以 樊隆暉 謝光澤 姚君哲 孫繼華 莊宏斌 孫多品 戴顯華

### 工學院 機電工程學系

何福斌 楊志伊 顧仁生 蔡若愚 歐陽爵 胡志堅 曹玉麟 寇錫鴻 駱 駘 袁滋敏 盧克悌 黃其常  
支增文 張厚生 李唐卿 王季康 黎翔 王應出 龍開國 王正坤

### 三十四學年度第二學期 (第二屆)

### 文理學院 中國文學系

王繼禹 吳承烈 陳靜藏 楊樹齡 鍾連福 周念慈(女) 李克成 皮煥昌

### 文理學院 外國語文學系

馬谷雲(女) 朱美書(女) 孟昭芳(女) 任 峴 覃 傑 潘德超 顏金洲

### 文理學院 歷史社會學系

曾昭毅 黎棣棠 唐樹本 高敏(女) 嚴泰剛 段煥慶 彭秀英(女) 楊世瓊(女) 林 洪  
劉厚仁 項秀珍(女) 沙賽蘭(女) 林均成 王蔭鐸 何敦彥

### 文理學院 數學學系

夏 雲 華宗炳 賀紹信

國立貴州大學概況

文理學院 化學系

李伯生 經昌貴(女) 張慎其(女) 關振賓 張伯星(女)

法商學院 政治經濟學系

冉崇義 黃玉琢 傅邦榮 段順華 洪文遠 瑚天福 劉坤元 吳同峴 方秀馨(女) 陸宗棠 黃鑑五  
曾福祥 曹啓賢 張頌先 范仁若 周濟明 金玉祥 葉元壽 令孤世清(女) 袁珍 曹國賓 楊家源  
袁秀濤 范光華(女) 黃嘉瑜(女) 高炳勳 霍世榮 鍾承民 吳桂芬(女) 王瓊(女)  
胡正光 蔡之誠 張巨琳 高子綱(女) 丁家文 曾聲 吳翊麟 章馥涵(女) 楊居瑾(女)  
巫光亞

法商學院 法律學系

劉惠霖(女) 方琦 楊李 楊振坤(女) 王涵雅(女) 丁守仁 品玉介 賂繼堯 吳文開  
鍾恒 張汝平 吳毓蓮 莫德融 劉日安 丁兆鳳(女) 陳鶴

農學院 農藝學系

李乃舜 鍾蘭芬(女) 李卓民 熊受英(女) 李雁英(女) 鍾曉光 柴作航

農學院 農業化學系

李家邴 黃惠祥(女) 楊彬良 高曾潛

農學院 農業經濟學系

王兆旭 楊忠謀 許多葵 高昌暹 蔡日升 楊中平 嚴林 周文仁 司馬騏 朱玉峯 胡慶麟 邱祖深

李永超 朱 王克恭 廖鳳洲 方榮華 侯樹勛 王克鍾 蔣家駒

馬秀先 許炳芳 梁源繪 祝華慶 高貫中 王繼權 曾慶明 李守信 李煥文

工學院 礦冶工程學系

郭天高 段光恆 李鶴年 楊天俊 蔣博淳 宋鴻昇 王永福 張和聲 徐述懋 陳培文 許從鑾 鄧 鄧  
林志瓊 鄭萬方 梅洪旺 王炳炎 周 岐 積汝達 馮丹平 林權傑 張紹華 龔蓬體 漆南智

工學院 土木系衛生工程組

汪琢之 秦實生 吳璜伯 周毓琳(女)

工學院 電機工程專修科

吳興智 徐壽松 李文杰 秦培棟 楊季璋 范壽芬(女) 趙威伯 蔡宣教 陳厚昆 楊丕武 彭松林  
樊孝古 陳文科 馬振華 蕭年瑞

三十五學年度第二學期 (第三屆)

文理學院 中國文學系

楊錫祿 陳孟麟 陳慶元 萬傑(女) 陳世壁

文理學院 外國語文學系

顧少森 何崇惠 瞿 傑(女) 楊啓維(女) 林文璜(女)

國立貴州大學概況

徐庭武 林和燕 潘僑南



文理學院 歷史學系

季道文(女) 蕭舜華 王道淵 樹明 張有實 張喜春 劉富 岑榮與

文理學院 數學學系

葛德念 倪立剛

文理學院 化學系

范福雲(女) 周文柄 郭以遜(女) 陳關惠 于儀 熊生華

法商學院 政治經濟學系

皇甫昌銘 張衍申 楊明宇 楊亞平 劉凱武 李崇光 楊超堯 李榮昭 唐 鄭 甘遠明 毛祖塘 吳承智  
鄒 陽 張名琛 王純祖 王光茂 劉可承(女) 張新藻 賈正輝 周 靖 孫淑華(女) 李紫雲

法商學院 法律學系

曹 鴻 許德源 魯邦道 蔡增祥 李傳樑 楊宗毅 鄧政樞 朱以壽 吳應謙 謝壽松 尹鳳頂 羅棧榮 謝克仁 邵青球 邱桂生  
袁世強 張道容(女) 王史策 鄧智盛 李填夫 陶必謙 柳介藩 區少海

法商學院 工商管理學系

戴應浩(女) 曹邦祥 羊 余 羊日煊 杜 英 曹文彬 劉 毅 黃國華(女) 劉觀仁 馬俊斌  
凌宗昊 張汝恭 章 翹 汪曙泉 衛化麟 施 琳 吳逸勳 許德源

農學院 農藝學系

農學院 農業化學系

王長珍 張慎樞 張同亮 戴澤昌 杜其本 汪汾 何立璋(女) 殷維松 文學海 周之治

農學院 農業經濟學系

周大烈 徐榮基 余兆麟 楊先國 母祖義 譚毓羣 劉盛鼎 宋舜琴(女) 洪大齡 柏朝華 何碧天

賀仲甫 羅昭明 李慶餘 張宗禹 李芬芳 譚順愚(女) 勾清明 趙瑤輝

工學院 土木工程學系

易昌俊 羅顯明 范壽崇 周啓新 鈕先鈺 汪伯驥 劉 恕 孫之欣 胡訓添

工學院 礦冶工程學系

屠如焜 吳岳生 李永賢 郭鉅範

工學院 機電工程學系

范永發 張文輝 顧世恩 于傳仁 聶麥青 竺培昌 吳志樸 齊慶南 羅勳縉 曹明臬 黃嘉緒 張祖謨

周 崇

工學院 電機工程專修科

李佩珩 曾昭宙 林世雄 穆克麟 宋業勤 郭會維 羅先澤 胡克謙 王永豐 徐忠揚 封玉安 徐承祚

王顯業 周文明 邱文遠

附錄六 國立貴州大學學則

第一章 入學

第一條 凡在公立或已立案之私立高級中學或同等學校畢業及教育部規定之同等學力學生經過入學試驗錄取者得入

國立貴州大學概況

呈奉教育部三十七年三月九日高字一四八四  
五號指令修正備案

本大學一年級肄業。

第二條

凡在公立或已立案之私立大學或獨立學院修滿一學年以上其學籍曾經教育部核准之學生持有原校正式轉學證書於每年開始前依照本大學各系科所需之名額經過編級試驗錄取者得按其學歷及編級試驗成績編入本大學與原肄業院系科組性質相同之院系二三年級肄業必要時並得酌量降低其年級一年級及四年級不收轉學生。

第三條

凡在公立或已立案之私立大學畢業學生經考試錄取者得入本大學研究所肄業。

第四條

本大學於每學年開始前招考新生其簡章暨招考系科臨時公佈之。

第五條

新生應於限期內前來本大學報到填具入學志願書呈繳保證書及畢業證明文件（師範學校畢業生並兼繳服務三年一期滿證件）並繳一寸半身像片六張逾期不到者取消其入學資格。

第六條

新生因病或其他特殊事故不能於該學期開學時入學肄業者應於規定期限內呈繳畢業證件及一寸半身像片六張呈本大學保留入學資格展緩入學一學年

第七條

本大學錄取新生報到時其所繳證件不合規定者不准註冊已註冊之學生其所繳證件經發覺不合規定者得隨時勒令退學。

第八條

學生於每學期應遵照限期繳納應繳各費其種類及數額臨時公佈之。

第九條

本大學學生於每學期開始時應按照規定日期繳清各費親到註冊組辦理註冊選課手續請假緩期註冊者以二星期為限超過二星期者即勒令休學但新生不得請求緩期註冊

第十條

學生選課應依課程表之規定並經系主任院長及註冊組主任核准

第十一條

各學系二三四年級之專門課程須將先修科目修習及格後始能選讀各專門課程之先修科目另訂之

第十二條

本大學採用學年學分制每學期每週授課一小時之科目為一學分實習實驗製圖設計等科目每學期每週三小時為一學分但各學系學生修業年限須滿四年電專修科須滿二年

第十三條

文理商農四學院各學系及法學院政治經濟學系學生至少須修滿一百三十二學分法學系學生至少須修滿二百六十六學分工學院各學系學生至少須修滿一百四十二學分方得畢業體育為當然必修科不計在內電機專修科須滿八十八學分。

第十四條

本大學學生除當然必修科目外前三年應修學程每學期平均以十八至一十二學分為度第四學年每學期平均以十二至十八學分為度。

第十五條

註冊證為學生學籍憑證應慎重保存如有遺失應先登報聲明作廢並繳規定之手續費及二寸半身相片一張親到註冊組請求補發新證。

第三章 轉院及轉系

第十六條

在本大學修業滿一學年以上之學生如認所入院系與本人志趣不合得請求核准轉入他院或他系肄業但轉院限於第二年級開始以前申請轉系限於第二年級或第三年級開始以前申請均以一次為限並須修滿轉入院系所規定之課程方得畢業一年級之新生及四年級學生不准轉院或轉系。

第十七條

專修科畢業生肄業生均不得請求轉院轉系。

第十八條

凡請求轉院轉系之學生應於每學年第二學期考試前一星期內向註冊組填具申請書經註冊主任簽註意見後由原在學系主任及院長暨轉入學系主任及院長核簽許可再呈由教務長校長批准後如准轉院或轉系必要時並須經過試驗。

第十九條

學生轉院以轉入一年級為原則轉系學生如應補修或重修之學分超過十六學分或三科以上時得降低其年級。

第二十條

轉院或轉系之學生於轉入學系之科目中已經修習其成績及格者得請求免習。

第二十一條

既經核准轉系學生不得仍回原系。

第二十二條

學生學業成績不及格科目及學分已達第四十三條之規定而轉院或轉系時其原來成績均作無效。

第四章 缺席

國立貴州大學概況

第二十三條 學生於授課時間不能上課，先向訓導處請假，持批准假條至註冊組登記，請假規則另訂之。

第二十四條 學生於授課時間不能上課，曾經請假及登記者，為缺課。未經請假或登記者，為曠課。曠課一次，以缺課二次論。遇到兩次或早退一次者，以缺課一次論。各科統計，每缺席十小時，扣總平均一分。零數比例計算。重病有醫師證明者，減半計算。父母喪在准假期內，免扣。如超過授課時數三分之一時，仍不得參加學期試驗。

第二十五條 凡學生在一學期內任何科目缺課時數，達該科目全學期授課時數三分之一時，不得參加該科目之學期試驗。

第二十六條 凡學生在一學期內缺課總時數，達授課總時數三分之一時，不准參加全部學期試驗。

### 第五章 休學復學退學及懲戒

第二十七條 學生因重要事故或疾病，請求休學者，由校核准後，得休學一學期或一學年。必要時，得請求延長，但總共不得超過二學年。

第二十八條 學生患重病或傳染病，經校醫認為不宜繼續修業時，得由學校令其休學或退學。惟休學至多亦以兩學年為限。

第二十九條 學生經呈准或勒令休學，應即辦妥離校手續。後由校給予休學證明書。期滿之次學期開始註冊時，應持原領休學證明書，呈請准予復學。但因病休學學生復學時，須經校醫檢查及格後，始准復學。

第三十條 休學復學學生，應在肄業之院系科組及相銜接之年級肄業。休學時學期成績，尚未結束者，復學時仍編入原級。

第三十一條 休學二學年之學生，請求復學時，應與轉學生同受編級試驗。

第三十二條 學生因重要事故或疾病，得請求退學。已修畢一學期以上成績及格之學生，得請求發給修業證明書或轉學證明書。但學籍尚未核准學生，不得請求發給轉學證明書。

第三十三條 學生學業成績不及格，達第四十四條之規定者，應令退學。

第三十四條 學生違反校規時，得依其情節輕重，予以計過退學或開除學籍之處。分詳細規則另訂之。

### 第六章 試驗及成績

第三十五條 本大學試驗分平時試驗、學期試驗及畢業試驗三種。平時試驗由教員隨時舉行之。每學期最少一次。學期試驗於每



學期終訂期行之畢業試驗於修學期滿時訂期行之。

第三十六條 學生學業成績及畢業成績兩種均以六十分為及格

第三十七條 學業成績分為左列五等：

超等（九十分以上）

甲等（八十分以上）

乙等（七十分以上未滿八十分）

丙等（六十分以上未滿七十分）

丁等（未滿六十分者。為不及格）

每學期總成績結算後給予成績單一份。

第三十八條

學生學期成績不及格科目之學分總數不滿該學期修習學分總數三分之一其不及格科目在五十分以上者得予補考一次補考成績及格者概以六十分計算不及格者應令重讀學生學期成績不及格科目不滿五十分者不得補考應令重讀。

第四十條

各科目之學期成績由授課教員參酌平時成績與學期試驗成績評定之。

第四十一條

學生之學期總成績以各科目之學期成績分數乘以各該科之學分數即為各該科目之總分數合全部科目之總分數除以全部科目之學分總數即為該學期之學業總平均分數。

第四十二條

學生畢業總成績即各學期之平均分數與總考平均分數及畢業論文成績之合併計算（各學期平均分數 $\times$ 總考 $\times$ 畢業論文 $\times$ ）

第四十三條

學生學期成績不及格科目之學分數達該學期修習學分總數三分之一以上者不得補考次學期修習學分并應減少四分之一。

第四十四條

學生學期成績有左列情形之一者不得補考應予退學  
甲、學期成績不及格科目之學分數達該學期修習學分總數二分之一以上者。

乙、學期成績連續達第四十三條之規定者。

丙、必修科目二種以上成績二次仍不及格者。

第四十五條

應行補考之學生須於規定時間到校參加考試不得請求另行補考。

第四十六條

學生因左列事由之一不能應學期試驗時應先請假並向教務長呈明許可後方得請求補考。

甲、父母喪。

乙、本身重病（須有校醫或公立醫院之證明。）

第四十七條

學生課行成績不及格者開除學籍操行成績之考核另定之。

## 第七章 畢業

第四十八條

本大學各系學生肄業已滿四年並修畢共同必修科目及該學系規定科目者得參加畢業試驗。

第四十九條

畢業試驗之科目如左：

甲、最末一學期之課程

乙、總考科目

丙、畢業論文

第五十條

畢業總考平均成績不及格者不得畢業其不及格之科目得補考一次仍不及格者得准參加下屆畢業總考但以二次為限。

第五十一條

畢業成績及格及學籍業經教育部核准學生得由校先行發給臨時畢業證明書正式證書經教育部驗印後再行發

發。

發。

第五十二條

學生畢業資格經教育部核准者由校依照學位授予學士學位

## 第八章 附則

第五十三條

本學則未規定事項按照教育部頒布之「專科以上學校學生學籍規則」辦理。

第五十四條

本學則如有未盡事宜得由校務會議隨時修正之。

第五十五條 本學則由校務會議通過經校長核准呈請 教育部備案後公佈施行。

本學則經呈奉

教育部二十六年十二月十八日高不第二〇三四號指令修正。

教育部三十七年三月十九日高字第一四八四五號指令核准備案

### 附錄七 國立中等以上學校及省立專科以上學校學生公費給予辦法

第一條 國立中等以上學校及省立專科以上學校學生公費依本辦法之規定核給之

第二條 各校學生在三十五學年度以前原經核給全公費或半公費有案者如無第七條之規定情事均分別發至修業期滿爲止是項公費生如有缺額時不再遞補

第三條 自二十六學年度起各校所招新生得給予公費之學生如左：

(一) 師範生

(二) 保育生

(三) 青年軍復學生

(四) 邊疆學生

(五) 革命及抗戰功助子女

(六) 就學榮譽軍人

第四條 上項學生一律給予全公費不受名額之限制

第五條 公費生待遇免繳學膳宿費全數(原爲半公費生者免繳學膳宿費半數)

第六條 申請公費之學生報考時除依一般規定填繳志願書及繳驗學歷證件外并應加具左列各件：

(一) 公費申請書(附式一)

(二) 保證書(附式二)

(三) 青年軍復學生應繳正式退役證

(四) 革命及抗戰助子女榮譽軍人學生應繳足資證明之文件

所繳證件如有假冒偽造情事於入學後查明屬實者應即取消其學籍其已領之公費並由保證人負責追還或償還

第七條 凡享受公費待遇之學生在修業期間學業或操行成績有一項不及格者應停止其公費

第八條 學生核給公費由各校組訓委員會辦理以校長教務長(主任)訓道長(主任)總務長(主任)及主辦會計人員

爲當然委員於新生入學考試前及每學期註冊前各審核一次

第九條 公費生膳費每月由教育部核發各校應於每學期開學後第一個月造具請領膳費清冊(附式三)呈部自第二個月

起造具異動清冊(附式四)於次月十日以前呈部如無異動逐月填報糧價證明表(附式五)即憑核發

第十條 學生膳費按每月中等熟米二市斗三升或中等麵粉四十六市斤根據各校所在地市縣政府證明之糧價單計算

另加副食費產米地區一律以食米爲原則副食費標準隨時酌定之

第十一條 凡依本辦法享受公費待遇之學生教育部於必要時得指定其服務

第十二條 本辦法自公佈之日起施行

### 附錄八 國立專科以上學校暨省立專科以上學校學生獎學金辦法

三十六年七月十日教育部總字三八六二二號訓令

第一條 教育部爲獎勵家境清寒確無力負擔學費用之優秀青年就學起見特設獎學金

第二條 自三十六學年度起各校所招新生除師範生保育生青年軍復學生邊疆學生革命及抗戰助子女就學榮譽軍人學

生等照公費生辦法核給公費外得依本辦法之規定核給獎學金

第三條 獎學金授予有左列資格之新生：

甲、家境清寒者

乙、於各該校考取新生中其總平均成績在前列百分之四十者

第四條 獎學金學生名額以不超各學校考取新生百分之二十為最高額

第五條 各校招考新生應於招生簡章內載明獎學金學生名額規定分別報考並按成績分別錄取隨即報部備案

第六條 報考獎學金學生其成績在錄取新生總額最前列百分之四十以前者得以新生總額百分之二十錄取為獎學金學生如錄取新生最前列百分之四十內報考獎學金學生不足新生總額百分之二十者不得以報考自費學生遞補並不得

以報考獎學金學生而其成績在最前列百分之四十以後者遞補

第七條 報考獎學金學生因名額之限制未能取得獎學金者對於發榜後一星期內申請改為自費入學

第八條 獎學金待遇免繳學膳宿費之全數膳費每月中等熟米二市寸三升或中等麵粉四十六市斤根據各校所在地布政

府之糧價證明單計算另加副食費產米區一律以食米為原則副食費標準隨時酌定之

第九條 申請獎學金學生報考時除依照一般規定填繳志願書及繳驗學歷證件外並應加具左列各件：

(一) 獎學金申請書(附式一)

(二) 家境清寒證明書

(三) 保證書(附式二)

所繳證件如有假冒偽造情事或家境並不確實清寒者於入學後查明屬實應即取銷其學籍其已領之獎學金並由保證人負責退還或償還之其報考獎學金學生因限於名額而申請改為自費入學者尤應查明其當時所繳證件如有虛偽情事仍應分別予以取銷學籍或嚴重處分

第十條 凡接受獎學金之學生每年考試總平均成績不滿七十分者應取銷其獎學金

第十一條 學生獎學金之核給由校組織委員會辦理以校長教務長訓導長總務長及主辦會計人員為當然委員於新生入學考

試前及每學期註冊前各審核一次

第十二條 獎學金學生膳費每月由教育部核發各校於每學期開學後第一個月造具請領清冊(附式三)連同糧價證明表呈

部以後各月如無異動逐月填報糧價證明表即憑核發

第十三條 本辦法自公佈之日起實行



附錄九 國立貴州大學三十七學年度招考一年級新生及三十六學年度招考轉學生簡章

一、招考院系：  
1. 國立貴州大學三十七學年招考一年級新生簡章

1. 文理學院：中國文學系 外國語文學系 歷史學系 數理學系 化學系 地質學系
2. 法商學院：政治學系 法律學系 工商管理學系 經濟學系
3. 農學院：農藝學系 農業化學系 農業經濟學系
4. 工學院：土木工程學系 礦冶工程學系 機械電機工程學系

二、修業年限：各系均係四年。  
三、投考資格：

1. 曾在公立或已立案之私立高級中學畢業得有畢業證書或未失時效之臨時畢業證書者。
2. 曾在師範學校或高級職業學校畢業得有畢業證書或未失時效之臨時畢業證書者。但師範學校畢業生須服務三年期滿，職業學校畢業生以投考與原科性質相近之院系為限。
3. 同等學力學生須失學一年以上，並於失學前修滿高中二年級課程，得有原肄業學校成績單，經審查合格者方准報名，但錄取名額不得超過錄取名額百分之五。

四、報名手續：投考學生須親到報名處填寫報名單二份，並呈繳下列各件：

1. 畢業證明文件（師範學校畢業生應繳服務期滿證明書，同等學力學生應繳肄業證書及成績單）驗畢即行發還，但錄取入學時仍應呈繳。

2. 最近一寸半身像片二張（錄取與否概不退還）。

3. 報名費拾萬元試卷費臨時公佈（錄取與否概不退還）。

4. 邊疆生及海外僑生均應繳驗族別證明書或身份證明書。

五、報名地點：貴陽市省府路貴州省銀行信託部三樓本大學貴陽辦事處。

六、報名日期：七月廿一日、廿三日、二十四日。

七、考試地點：貴筑花溪本大學校本部。

八、考試日期：七日卅日、卅一日。

九、考試科目：

1. 甲組：理、工學院各學系：國文、英文、數學（高等代數，解析幾何，三角）公民、物理、化學、中外史地。

2. 乙組：文法商學院各學系：國文、英文、數學（高等代數，平面幾何，三角）公民，中外歷史，中外地理、理化。

化。

3. 丙組：農學院各學系：國文、英文、數學（高等代數，平面幾何，三角）公民、中外史地、理化、生物。

十、揭曉：錄取學生除登報榜示外，並由校個別通知。

十一、入學：錄取學生應在指定醫院檢查體格合格後，依限報到入學參加口試，凡體格檢查及口試不及格者，不

准註冊，逾期不到學生，即取消入學資格。

十二、附則：本簡章未盡事宜臨時通告。

考試時間表

| 日期     | 上 午   |                    | 下 午                           |                            |
|--------|-------|--------------------|-------------------------------|----------------------------|
|        | 七月三十日 | 8.00 — 9.30        | 10.00 — 11.50                 | 2.00 — 3.50                |
| 七月三十一日 | 數學    | 物理 (甲組)<br>理化 (乙組) | 化學 (甲組)<br>歷史 (乙組)<br>生物 (丙組) | 國文<br>史地 (甲、乙組)<br>地理 (乙組) |
|        | 英 文   | 國 文                | 公 民                           |                            |

附告：長沙重慶廣東三區招生，由本校委託國立湖南大學國立重慶大學國立中山大學代辦，與該三校同時考試。

2. 國立貴州大學三十六學年度招考轉學生簡章

一、招考院系及年級

- (1) 文理學院：1. 數理學系二三年級 2. 化學系二三年級
- (2) 法商學院：1. 法律學系三年級
- (3) 農學院：1. 農藝學系二三年級 2. 農業化學系二三年級 3. 農墾經濟學系二三年級

二、投考資格：曾在國立或已立案之私立大學或獨立學院一二年級肄業期滿成績及格得有正式轉學證書者（學籍須經教部核准且附有成績單）

三、報名手續：投考學生須親到報名處填寫報名單二份並呈繳下列各件

(1) 相同院系相銜年級之正式轉學證書

(2) 最近二寸半身像片二張(錄取與否概不退還)

(3) 報名費壹萬元(錄取與否概不退還)

四、報名地點：

(1) 貴陽區：花溪本校

(2) 重慶區：兩路口川東師範

(3) 長沙區：長沙私立明德中學

五、報名日期：八月一、二、三日

六、考試地點：貴陽區在花溪本校其他各區臨時在報名處公布

七、考試日期：八月九、十、十一日

八、考試科目：

(1) 數理學系 二年級：國文 英文 微積分，普通物理

三年級：國文 英文 理論力學，高等算學分析

(2) 化學系 二年級：國文 英文 微積分，普通化學

三年級：國文 英文 有機化學，定性定量分析化學

(3) 法律學系：三年級：國文 英文 民法物權，民法債篇、司法總則

(4) 農藝學系：二年級：國文 英文 植物學 動物學 農學概論

三年級：國文 英文 植物生理學，作物學通論土壤以及肥料學

(5) 農業化學系：二年級：國文 英文 普通化學 植物學

三年級：國文 英文 植物生理學，分析化學 土壤及肥料學

(6) 農業經濟學系：二年級：國文，英文 農學概論 經濟學

25976.06  
6008 16611

國立貴州大學概況

三年級：國文 英文 農業經濟學 農產統計，農村合作

九、揭曉：除榜示外 重慶長沙 二區登報 並由學校個別通知

十、入學：錄取學生應在指定醫院檢驗體格合格後，依限報到入學註冊選課逾期即行取消入學資格  
十一附則：本簡章未盡事宜，臨時通知。

附錄十 三十六學年度第二學期學生繳費表

國立貴州大學繳費表 36年度下學期

| 類別    | 科目 |    | 學費  | 膳費      | 雜費     | 圖書費    | 實驗費    | 雜費     | 合計      |
|-------|----|----|-----|---------|--------|--------|--------|--------|---------|
|       | 金額 | 種類 |     |         |        |        |        |        |         |
| 文法商各院 | 全公 | 費  | 1   | 160,000 | 20,000 | 20,000 | 1      | 50,000 | 190,000 |
|       | 半公 | 費  | 780 | 100,000 | 20,000 | 20,000 | 1      | 50,000 | 190,000 |
|       | 自  | 費  | 500 | 100,000 | 20,000 | 20,000 | 1      | 50,000 | 190,000 |
| 理工農各院 | 全公 | 費  | 1   | 70,000  | 40,000 | 20,000 | 50,000 | 50,000 | 730,000 |
|       | 半公 | 費  | 250 | 70,000  | 40,000 | 20,000 | 50,000 | 50,000 | 730,250 |
|       | 自  | 費  | 500 | 70,000  | 40,000 | 20,000 | 50,000 | 50,000 | 730,500 |





5D