

大同二年十一月二十日

第貳期  
第參拾貳號

民  
政  
部  
旬  
刊

民政部總務司文書科發行

m/o

m2

# 目錄

## 照 片

延吉縣舉行慶祝九一五友邦承認週年紀念大會攝影

慶祝承認週年紀念宣傳畫之一

慶祝承認週年紀念宣傳畫之二

## 民 政

### 訓 令

訓令安東警察廳 爲令該廳仍遵前頒表式繼續查報市戶

口統計表并一面函達縣署以資聯絡由

訓令熱河省公署 爲令速造報各縣公署及地方收支預算

並地方行政補助費預算由

訓令奉吉黑熱北滿特別區 新京哈爾濱特別市各公署爲

令飭調查本年一月至九月底各縣地方因受兵匪災害之

難民狀況填表送部以憑查考并仰轉飭遵辦由

訓令熱河省公署 爲令查所屬各市縣對於地方稅近來有

無未經清准即行征收併令此後新設或變更者須呈請許

可方准收征由

訓令奉吉黑熱 新京哈爾濱特別市各公署 爲令備造報

元年度決算並收支盈虧等表由

訓令奉吉黑各省公署 爲各縣月報表造送遲延嗣後務於

下月十日以前造竣送部未送之旬報月報并須補齊仰通

飭遵照由

訓令奉吉黑熱各省公署 爲令飭編造大同三年度營繕計

畫書仰即依限呈部以憑核編由

訓令吉林省公署 爲查該署所報各縣地方行政補助費支

出額數不符令仰聲復由

訓令各支出官 奉吉黑熱省公署總務廳長 土地局局長

首都警察總監 中央警察學校主事 本部總務司長

爲令發本部所管辦理貸款暫行規程仰即遵照辦理由

訓令熱河省公署 爲頒發月報表式及要領說明仰通飭各

縣遵照填送由

### 指 令

指令安東縣公署 爲據填報委託代徵地方稅調查表等情

表列代征各捐若收回直接征收有無窒礙仰即考察情形

報核由

指令木蘭縣公署 爲據填造地稅調查表等情查委託稅局

- 代征各項若改歸直接征收有無窒碍令詳查事實報核由 (一七)
- 指令慶城縣公署 為據填造地方稅調查表等情查委託商會稅局代征各項均非正當辦法若改歸直接征收有無窒碍令詳查事實報核由 (一七)
- 指令瓊瑋縣公署 為據報官立醫院擬與檢疫處共同經營等情於統制上諸多不符仰仍遵照前代電尅日移交由 (一八)
- 指令五常縣公署 為據填報委託征收地方稅調查表等情如將代征各稅收回直接征收有無窒碍仰即考察情形報核由 (一九)
- 指令富裕縣公署 為據填送委託征收地方稅調查表等情如將代征各稅收回直接征收有無窒碍仰即考察情形報核由 (二〇)
- 指令黑龍江省公署 為據呈請地方捐票如何規定其工本費應否仍舊核收示遵等情惟本年度地方捐票仍照舊印發工本費一律免收俟三年度再行改用新票照由 (二〇)
- 指令黑龍江省公署 為據報水災救濟委員會八月底結束情形准予備案由 (二一)
- 指令長春縣公署 為據該縣聲復縣警察奉令歸併關於戶口稅統計請飭廳查報由 (二二)
- 指令黑龍江省公署警察廳 為據齊代電報告龍江縣七棵樹等地方發生牛馬傳染病等情查以案業准實業部咨達到部嗣後如有續發情事併仰報查由 (二三)
- 指令林甸縣公署 為據報委託征收地稅調查表諸多錯誤簽註發還另表聲復至委託稅局代收糧捐一項能否收回自行征收之處仰即聲復候奪由 (二三)
- 指令黑龍江省公署 為據轉報青岡縣地方稅表內旅店等捐未列起征時日並漏列木植等捐令飭查還復由 (二四)
- 指令中央社會事業聯合會籌備委員會 為據送大同二年度經費預算書請准開支等情查核可行應予照准由 (二五)
- 指令哈爾濱特別市公署 為據呈報預防百斯篤經過情形並檢同防疫會會則等情仰即嚴重實行並將防疫費用樽節動支呈核由 (二五)
- 指令黑龍江省公署 為據該署具報裁撤駐黑河辦事處並移瓊瑋縣署於黑河各情形應准備案至黑河外交機關如何設置候咨外交部核辦由 (二六)
- 指令首都警察廳 為據遵設隔離所檢疫所及實施防疫辦法仰即切實施行由 (二七)
- 指令奉天省公署 為據請免飭各縣造送人件費說明書等情碍難明准由 (二八)
- 指令黑龍江省公署 為據呈通河湯原等四縣局預防水患

辦法表分別核示并仰速催未復各縣呈核由……………(二九)

指令寧安縣公署 為據報委託商會代征之營業附加稅如  
改由財務局直接徵收有無窒礙令聲復由……………(二九)

指令德都縣公署 為據報委託稅局代征之糧石捐等十種  
能否改由財務局直接征收令考查情形報核由……………(三〇)

指令東興縣公署 為所報委託征收地方稅內糧石等捐能  
否直接征收仰即考察情形報核由……………(三〇)

指令大賚縣公署 為據報委託稅局代征之地方稅能否改  
由財務局直接征收令考察情形報核由……………(三一)

指令黑龍江省公署 為據遵令轉報大賚等十縣局公共募  
地調查表已悉由……………(三一)

指令奉吉黑各省縣公署 為據該縣造送戶口統計表業已  
彙轉仍仰將本年戶口確數迅即分區表報其縣城縣街鎮  
村戶口詳數須另於表內說明由……………(三一)

指令望奎縣公署 為據填報地方稅調查表及委託代征機  
關等情查委託稅局代征糧捐殊非正辦若改歸直接征收  
有無窒礙仰詳查報核由……………(三一)

代電

代電吉林省公署 為據本部衛生司案呈該署警廳第二十

五號情報長嶺縣既經診定為腺百斯篤仰迅派醫官馳往  
檢防由……………(三四)

代電奉天省公署 為據衛生司案呈該廳電稱瞻榆縣發生  
真性百斯篤等情仰對於該縣防疫員增派往防由……………(三四)

代電奉天省公署 為據本部衛生司案呈該廳來電并接滿  
鐵衛生課電開洮南發生疑似百斯篤已決定為真性等情  
仰對於該縣防疫員酌量增派往防由……………(三四)

代電吉林省公署 為據佳代電稱乾安縣發生傳染病確係  
百斯篤等情仰將調查所得詳情迅報由……………(三五)

代電奉天省公署 為本部前製百斯篤患者發生報告表式  
所有發疫各縣均未遵填仰轉飭嗣後遵照辦理由……………(三五)

代電鐵嶺遼中等十七縣 為電催造報人件費說明書由……………(三五)

代電農安劉縣長 為據篠巧兩代電所陳報疫村暨團體預  
防注射等情均悉仰將疫情隨時報核由……………(三五)

代電農安縣劉縣長 為據寒陳兩電陳報疫情減輕仰仍督  
飭嚴防關於罹疫患者數目嗣後應遵部頒表式填報由……………(三六)

呈文

呈國務總理 為呈報洮南瞻榆長嶺三縣發生真性百斯篤  
疫病經自本年十月十一日起追加為疫區地俾便防遏請

鑒核由.....(三六)

咨文

咨興安總署 為准咨送關於百斯篤流行狀況及對策等因  
嗣後有何情報希隨時見告以資查考由.....(三七)

咨函

公函馬政局 准函請轉令各省縣調查區村名稱填表逕送  
等情查前項區村名稱業經令行造報一俟送齊再為函送  
由.....(三八)

批示

批示原具呈人黃成章 為據呈包催課稅墊款發還或下鄉  
繼續催征懇請批令奉天民政廳轉飭莊河縣照辦以免損  
害而重國稅等情查事關國稅應逕向財政部請示由.....(三八)

各縣旬報 指令摘要

土木

鎮東洮安洮南遼源梨樹等五縣調查報告書  
水路科王廷政  
技術科小關直躬  
(三八)

衛生

百斯篤患者死亡累計表.....(三九)

調查

各縣政況彙編

奉天省  
雙山桓仁等縣.....(四五)  
吉林省  
濛江延吉等縣.....(四八)

第二期第二十七號旬刊勘誤表

目錄或正文	頁數	上下段	行數	字數	誤	正
正文	三	上	二	四	程	稱
正文	二七	上	八	一	八	千
正文	一三	下	一四	一三	率	稅
正文	一三	下	一四	一四	稅	率
正文	三五	下	八	二三	格	裕

m7

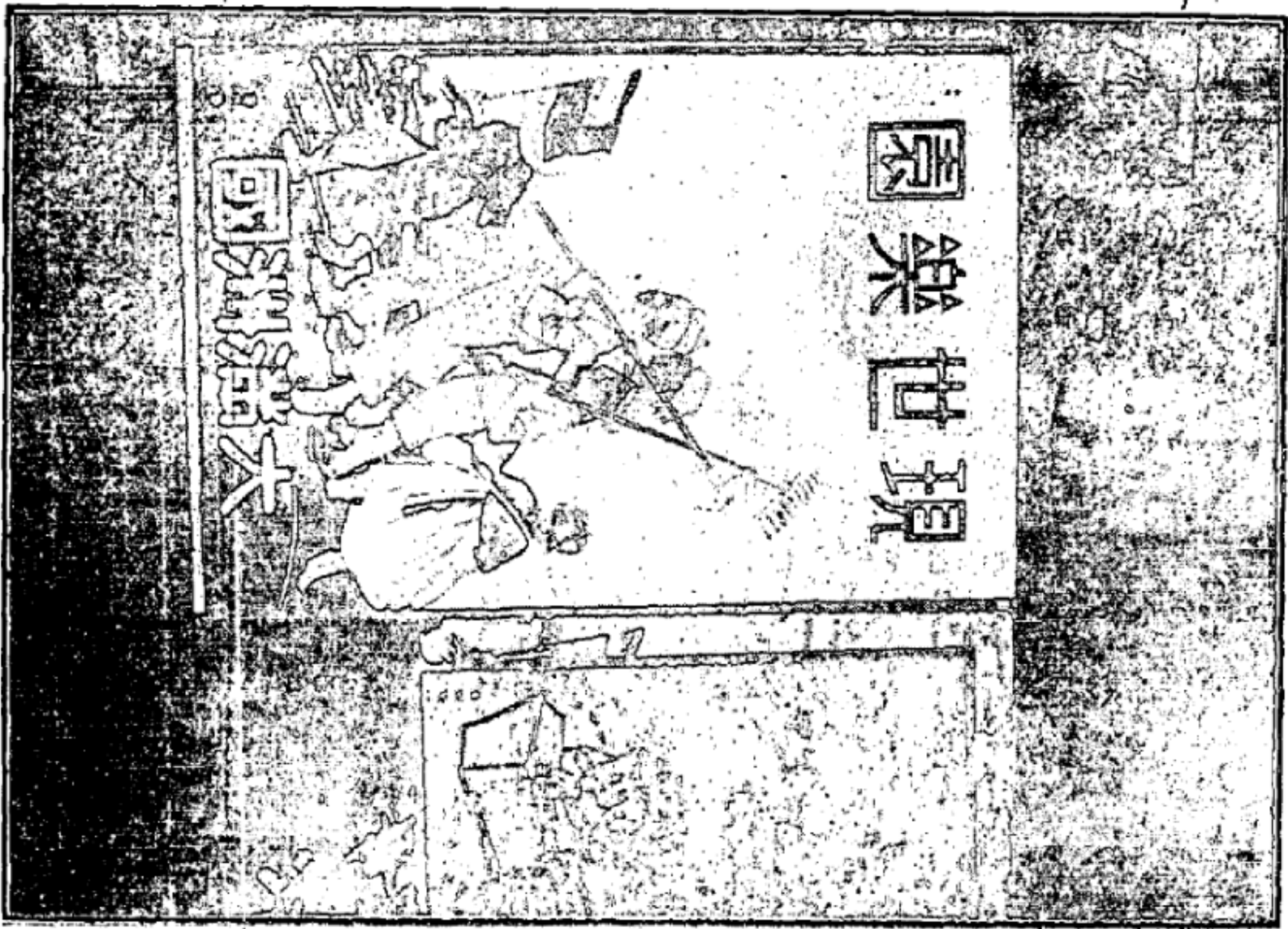


影撮會人念紀年週誕承非女五一九觀慶行舉前首延



178

mp



宣傳畫之二



宣傳畫之一

# 民政

## 訓令

民政部訓令 第七三五號 (地字三七〇三號)

令 安東警察廳

為令該廳仍遵前頒表式繼續查報市戶口統計表并一面函達縣署以資聯絡由

為令遵事前據安東警務局遵照本部第一七七七號訓令造送元年十二月市內及地方戶口統計表到部已予彙轉在案惟該廳既已成立嗣後市縣戶口當然劃分調查造報除本年八月份市戶口數已於縣署月報聲敘外仰仍繼續調查遵照前頒表式填報本部查核一面函達縣署俾期警政市政相輔而行切勿延忽此令

大同二年十月二十四日

民政部總長 臧 式 毅  
代理部務次長 葆 康

民政部訓令 第七三六號 (地字三七一一號)

令 熱河省公署

為令速造報各縣公署及地方收支預算並地方行政補助費預算由

為令遵事據本部地方司案呈准熱河省公署總務廳長熱民行第五零八號函開准民地發一二零號函開關於大同二年度各縣公署經費及地方行政補助費支配情形若何請速具復等因准此查鈞部前發給各縣縣費補助費十萬元業經按照舊定額數分配於每月中旬撥發並無稽延至此十萬元節餘未發之款已撥充古北口等處辦事處經費現在各縣財政困難務希中央速籌妥善辦法茲將鈞部前撥給之十萬元支配明細表三份附函奉上等因轉呈前來查本部前撥之十萬元係該省各縣二年度縣公署經費之一部並非一般縣補助費不能移充其他各費開支來表將前發之十萬元中一部撥充各辦事處經費等項開支實屬錯誤須知各辦事處經費不足時將來可由中央負擔各縣地方行政補助費節餘項下樽節動支該署應查照本部地

字第八六零號訓令規定趕速辦理具報俾便早日確定各縣應得地方行政補助費額數如有交通不便縣份趕辦不及者可由該署查照以前收支實在情形並現在地方財政狀況代為編製再於各縣地方收支預算之外須另造一各縣地方行政補助費預算一覽表茲由部規定表式隨令頒發仰併遵照辦理毋再稽延為要此令

計附發熱河省各縣二年度地方行政補助費一覽表一份

和龍縣編製之地方收支預算書（參攷材料）一份（從略）

大同二年十月二十四日

民政部總長 臧 式 毅  
代理部務次長 葆 康

民政部訓令第七三七號（地字三七一七號）

令 奉吉黑熱各省公署 新 京 北滿特別區公署 哈爾濱特別市公署

為令飭調查本年一月至九月底各縣地方因受兵匪

災害之難民狀況填表送部以憑查攷並仰轉飭遵辦

由 為令行事查本年各縣地方有受兵匪災害者其難民狀況本部極待攷查以明真相茲由部製定難民狀況報告表式樣暨說明書各一份隨令頒發應由該署轉飭所屬各縣將本年一月至九月因受兵匪災害之難民狀況遵照表式據實查填報由該署彙呈本部嗣後倘遇有發生任何災害情事時併仰隨時照表填報以便攷查除分令外合行令仰該署即便轉飭所屬各縣一體遵照辦理為要此令

附難民狀況報告表式樣一份 說明書一份

大同二年十月二十四日

民政部總長 臧 式 毅  
代理部務次長 葆 康

調查難民狀況報告表填法說明書

- 一 年月日欄內應填註災害或匪害發生時之年月日時
- 一 被害地點欄應填註被害地點之縣名地名暨受災範圍
- 一 被害事由欄或因天災地變或因兵匪劫奪無論任何發生之災害均應

分別詳細填入

一 難民避難地點欄應填註難民逃避之地點如地點不同時併應詳細分別記載所在地名及避難人數

一 難民生存者數欄應將受災害地方所有生存之難民總數及男女數目分別註明

一 死傷者數欄應填註死傷之總數及男女數目

一 氣候欄應填註災害發生後之氣候及氣溫

一 交通狀態欄應填註一切交通（如水路旱路火路）當時有無斷絕如無斷絕時須填註所有運行一切交通種類及臨時情形

一 耕作地之被害欄應填註以下三種  
1 被災害或匪害所發生之耕作地被害之面積  
2 已耕地及可耕地之被害狀況  
3 被害地將來是否當適於耕作及其他被害之程度

一 家屋之被害欄應填註以下三種  
1 因災害而倒塌之家屋或損失一部分之家屋及未倒塌之家屋應分別填入  
2 能否利用未倒塌之家屋作為救濟之使用  
3 其他

一 家屋之從物及其他之財物欄應填註以下二種  
1 所謂從物係指附屬物而言（如器物財物等屬之）有無損失及其被害之詳細情形均應分別填入  
2 有無利用諸器物作為救濟之使用

一 家畜類之被害欄應填註以下二種  
1 被害家畜之種類及其損失之總數  
2 可否將生在家畜利用於難民之救濟

一 生產物之被害欄應填註以下四種  
1 所存生產物之種數及概數

2 被害或損失之生產物種類及數量

3 所存之生產物可否利用於難民之救濟能利用時並須註明其維持之日數

4 其他之被害程度

一 難民平時之生活狀態欄應填註被害地之難民於平時每一人一日所需之生活費若干

一 救濟狀況欄應填註以下四種

1 官署或其他之救濟機關於災害發生時有無設法盡量救濟情事

2 各機關救濟方法及處置如對於死傷者有無施以應急之救助對於難民有無供給衣食或其他之救濟物品如有時應詳填數量

3 救濟機關出動救濟之年月日時

4 有無組織難民之自警團如有時應詳細填入其活動情形

一 經費及開銷方法欄應填註以下三種

1 對於救濟上經費之支出方法

2 各救濟機關所支出之金額數目及其團體名稱

3 其他詳細事項

一 嗣後之方針欄應填下列三種

1 對於災害如有增加或減少時應如何處置及其方針  
2 今後有無救濟機關出動之必要  
3 對於難民回復之一切方針

省 縣因受 兵匪 之難民狀況報告表

省 縣因受<sup>兵匪</sup>災害之難民狀況報告表

年月日	被害地點	被害事由	難民避難地點	難民生存者數	死傷者數	氣候	交通狀態	耕種地之被害	家屋之被害	家屋之從物及其他之財物	家畜類之被害	生產物之被害	難民平時之生活狀態	救濟狀況	經費及開銷方法	嗣後之方針	備考

民政部訓令 第七三九號（地字三七三七號）

令 熱河省公署

為令查所屬各市縣對於地方稅近來有無未經請准即行征收併令此後新設或變更者須呈請許可方准征收由

為令遵事查各市縣征收地方稅向有定章如有新設稅目變更稅率例須呈請省長之許可方准實行征收乃自事變以後各市縣各自為政對於地方稅之稅目稅率多有未請中央及省長核准或任意新設或隨時變更不但侵越職權實亦大違法例現值本部整理地方稅之際亟宜切實攷察加以限制除分行外合亟令仰該署通令所屬各縣嗣後對於地方稅無論新設或廢止及變更時均須事先請省呈部核准再行着手施行並由該署嚴密調查倘再有未經請准即任意變更征收者應即酌予懲處以維公令仍將調查情形具報備查切切此令

大同二年十月二十五日

民政部總長 臧 式 毅

代理部務次長 葆 康

民政部訓令第七四一號（地字三七四九號）

令 新 京 特別市 哈爾濱 齊齊哈爾 奉天 黑龍江 各省 公署

為令催造報元年度決算並收支盈虧等表由

為令催事查該

市 奉天 市 政 公 署 署 所 屬 吉 林 市 政 籌 備 處 齊 齊 哈 爾 市 政 局

大同元年度收支決算

業經令飭造報在案迄今多日尙未據報到部殊屬延緩合

再令催該 市 署 查照前令 轉 飭 趕速造報以憑考核再於造元

年度決算之外須另造負債一覽表現金出納盈虧表及收

支盈虧計算書各一份以便明瞭財政實在狀況茲由部

規定表式及說明隨令頒發仰 即 併 轉 飭 遵照辦理具報此令

計附發收支盈虧計算書樣式一份

現金出納盈虧表樣式一份

負債一覽表樣式一份

各市政機關編製大同元年度收支盈虧計算書

表說明一份

大同二年十月二十五日

民政部總長 臧 式 毅  
代理部務次長 葆 康

各市政機關編製大同元年度收支盈虧計算書表說明

- 一 各市政機關關於編造大同元年度收支決算書外應另附造元年度收支盈虧計算書此書分收支兩部收入部按全年度實收現款列入凡充市費一切收入之捐稅及由中央或省署領入之補助費借入金及由市另行籌借等款均行填列並於說明欄分項說明之支出部應分市內及其他附屬機關但上項各機關之支款應分兩段填列一段為應支額即係照預算應支額數一段為實支現款額即係實支現金之額數以便明瞭全市公款盈虧確數
- 一 前項計算書之外尙應造元年度現金出納盈虧表此表專記元年度全年金庫現金出納實在數目及有無餘存以便明瞭全市現金餘存確數除以上兩表之外尙應造一市負債表此表以元年度終了為結算期將所有各種債款逐一填列並將所有各機關經費積缺未發額數一併列入分項詳細說明以便明瞭市之實在虧款確數
- 一 以上各書表橫格數目無定限得隨意增加而縱欄則不得任意增加或變動但收支盈虧計算書中之全年度應支額數與全年度實支額數欄內之所屬各機關之縱欄數目則准隨意增加之（因各市所屬各機關數目多少不等故以不限定為便）









民政部訓令 第七四二號 (地字三七五〇號)

令 奉吉黑各省公署

為各縣月報表造送遲延嗣後務於下月十日以前造竣送部未送之旬報月報并須補齊仰通飭遵照由

為令遵事查各縣旬報表前為簡便起見業由本年七月分起改為月報通令轉飭遵辦在案惟此項月報關係各縣行政建設必須及時造送方收指導改進之效一經遲延則時過境遷事態變化無補實際現在十月分行將終了而八月分以前之旬報月報尚有多數縣份未能送齊者似此任意玩延殊屬有碍要公應由各該省署嚴飭所屬各縣剋速補齊以憑查核并由十月分起嗣後務於下月十日以前造竣送部倘再延誤定予懲處以昭儆戒除分行外合行令仰該省署即便轉飭所屬各縣一體遵照勿違此令

大同二年十月二十五日

民政部總長 臧 式 毅

代理部務次長 葆 康

民政部訓令 第七四三號 (總字三七五六號)

令 奉吉黑熱各省公署

為令飭編造大同三年度營繕計畫書仰即依限呈部以憑核編由

為令飭事本部為編造大同三年度營繕費預算起見仰將該署大同三年度內關於一切工程有施行之必要者依照附列各項造具營繕計畫書限於本年十一月十日以前呈報來部以憑查核彙編除分行外合令遵照辦理為要此令

計開

一 須重新營造者

件名 所需總面積 工程概算額 土地收買費

之有無

一 須增加改築者

件名 理由 所需總面積 工事費概算額

一 須修繕者

件名 理由 式樣概要 工程概管額

大同二年十月二十六日

民政部總長 臧 式 毅

代理部務次長 葆 康

民政部訓令 第七四四號（地字三七七九號）

令 吉林省公署

為查該署所報各縣地方行政補助費支出額數不符  
令仰聲復由

為令遵事案查前據該署世代電及六月五日來呈先後呈報大同元年度各縣地方行政補助費實支出額數表到部業經分別指令候核在案現查兩表所列出數目除有一部相符外其餘如德惠同江等縣所領補助費額數前後兩表所列或多或少均不相符若因該署呈部之表先後編製日期不同致生歧異則先造之表較後造之表所列款數應一律減少方合事實但查不符各點並非因編製日期不同所致究竟不符原因何在應由該署詳細聲復（不符各點列詳表隨令頒發）再該署所屬各縣元年度由國庫負擔之縣公署費實在支出若干尙未據詳細列報應速查照

本部代電規定表式分別列報仰併遵照辦理具報此令

計附發各縣地方行政補助費不符額數一覽表一份

大同二年十月二十六日

民政部總長 臧 式 毅

代理部務次長 葆 康

吉林省各縣地方行政補助費支出額數不符一覽表

縣別	該署世代電所報各縣地方行政補助費支額	該署六月五日來呈請發各縣四五月各縣地方行政補助費支額	差額	備考
德惠	59,823.13	59,878.13	55.00	較世代電所報額數多列五十五元
同江	10,000.00		10,000.00	同 少列一萬元
富錦	10,000.00		10,000.00	同 同
方正	20,000.00	25,000.00	5,000.00	同 多列五千元
長嶺	28,844.92	23,844.92	5,000.00	同 少列五千元
乾安	8,742.55	5,742.55	3,000.00	同 少列三千元
延吉市公安局	94,140.00	78,450.00	15,690.00	同 少列一萬五千六百九十元
九台	3,076.00	3,076.92	92	同 多列九角二分
東南路商埠公安局	8,316.00	5,544.00	2,772.00	同 少列二千七百七十二元
瑯春商埠公安局	5,352.00	3,568.00	1,784.00	同 少列一千七百八十四元
汗溝商埠公安局	5,796.00	3,864.00	1,932.00	同 少列一千九百三十二元
計	254,090.60	208,968.52	55,233.20	

民政部訓令第七四六號（總字三八〇一號）

令

支出官	奉吉黑熱省公署總務廳長
支出官	土地局局長
支出官	首都警察總監
支出官	中央警察學校主事
支出官	本部總務司長

為令發本部所管辦理貸款暫行規程仰即遵照辦理

為令遵事查關於本部所屬各官署辦理貸款暫行規程現經制定茲特隨令檢發在該項規則未經頒布以前應即依照此項暫行規程切實辦理除分行外合仰該支出官即便遵照為要此令

計發 辦理貸款暫行規程一份

大同二年十月二十六日

民政部總長 臧 式 毅

代理部務次長 葆 康

民政部所管辦理貸款暫行規程

第一條 凡關於租稅以外各種收入款項因欠款者無償還能力一時收回感有困難時得依據分期償還方法辦理者即為定期貸款又因須俟其財力恢復時而為償還期限者即為無定期貸款

第二條 前條之定期貸款由最後之償還期限起無定期貸款由貸款之日起經過二十年後欠款者尚無力歸還并認為其財力無恢復之希

望時得將其欠款免除之

第三條 貸款分為定期貸款及無定期貸款而整理之并於本令施行時將現在各種貸款均作為定期貸款辦理之

第四條 貸款依前條之區別得備置第一號式樣之賬簿並將其欠款原因編列年月日金額償還期限及欠款者保證人之住所姓名等項分晰登記之 前條之登記事項如有異動時得隨時訂正之

第五條 定期貸款至期即應實行收還之手續無定期貸款得於每年度終了時調查欠款者之所在及其財力之實況如認為其有歸還欠款全部或一部之財力時亦即實行收還之手續

第六條 貸款之償還期限或分還額數及其他契約之內容有變更之必要時須詳具事實呈請民政部總長核准

但縮短償還期限時不在此限

第七條 認為與第二條之規定相同者得詳具事實呈請民政部總長核准後即將其賬簿刪除之若因時效或其他事故將欠款取銷時亦同一辦理之

第八條 如欠款者遷移其他管境時應向其所轄省公署連同關係書類實行貸款管理之移交

第九條 如有左列情事之一者應按照第二號書式於每三個月編造異動報告書限於翌月十五日以前呈送民政部總長查核

一 新編入賬簿者及收納或刪除時

二 依照第六條之規定契約之內容有變更時

三 欠款之承繼關係者或欠款者姓名有變更時

四 依照第八條所載之移交及接收時

第十條 關於貸款證明書類須保管至二十年為限

第十一條 依照第四條所規定之賬簿於每年度終了時將貸出額數編造第三號書式之報告書限於翌年七月十五日以前呈送民政部查核



民政部訓令 第七四七號 (地字三八〇五號)

令 熱河省公署

為頒發月報表式及要領說明仰通飭各縣遵照填送  
由

為令遵事案照本部職司民政對於各縣地方行政進行程  
度及其辦理成績必有糾正攷察之方乃收指臂一貫之效  
奉吉黑三省所屬各縣前曾由部規定月報表式先後通令  
填造施行以來頗著成效熱河現已奠定地方行政日趨建  
設是月報一項亦應一體遵行以便攷核着由該署通令所  
屬各縣公署自本年十月份起依照部頒表式按月填造甲  
月上報須於乙月十日以前造竣逕行送部一面分送該省  
署以憑查核此項月報關係綦重舉凡事變以來各縣秩序  
已否恢復民間疾苦已否減除外人雜居是否融洽經濟前  
途有無發展以及地方事業如何興辦災害流離如何撫卹  
均為本部所欲週知務於各欄內繕具節畧據實列報中央  
將於此規各該縣長之成績而確定庶政改革之方針焉合  
行檢同表式附以說明令仰該省署迅即通飭所屬各縣一

體遵照辦理勿稍違延為要此令

附發表式四份 說明一份

大同二年十月二十七日

民政部總長 臧式毅

代理部務次長 葆康

填造月報說明

- 一 月報主旨原為攷核各縣政務成績明瞭各種狀況而設以縣長為主體鈐印蓋章負責造報之責
- 一 表式第一頁縣發號數須按年由第一號編起如一月份即第一號二月份即第二號是也但熱河各縣由本年十月造報即以十月份為第一號十一月份為第二號十二月份為第三號次年則另起編
- 一 表式第二頁實施事項指已辦之事項而言計畫事項指決定必辦尚未實施之事項而言其僅有計畫尚未決定者如關重要須說明其未決定之理由
- 一 表式第三頁各欄事務不必銜接填列如總務欄內之事項無須與財務欄內之事項接連可以另頁填之即一頁不可填兩欄之事項是也
- 一 表式第四頁填法與第三頁相同所異者不過第三頁是實施事項而第四頁是計畫事項也
- 一 表紙須依式用單頁造竣裝釘成冊不得伸縮以昭整齊劃一
- 一 總務欄凡關人事進退賞罰請訓召集會議收發文書件數戶口土地統計等事皆屬之遇有數目并得填明
- 一 財務欄凡征收地方稅支付地方經費公債金融救濟資金分配等事皆屬之遇有數目并得填明候核



警察欄凡警察自衛團商團之編練及防勦匪類與友軍聯合討伐情形并匪類狀況皆屬之遇有數目亦須填明

教育欄凡城鄉各學校之開學與否有關教育之事項如宣傳等事皆屬之遇有數目亦須填明

實業欄凡農商會之組織農產豐歉商業狀況以及外人在境經營之實業等事皆屬之遇有數目亦須填明

土木交通欄如縣鄉道路橋梁溝渠建築修理及外人在境各項工程皆屬之遇有數目亦須填明

衛生欄如防疫清潔公共衛生等事皆屬之遇有數目亦須填明

社會欄凡關公共設備賑災等事皆屬之遇有數目亦須填明

僑民欄凡外人在境內移轉生活職業狀況及調查統計等事皆屬之關於數目亦須書明

雜件欄凡日員日警日軍并部省官吏過境任務如何及其他無專項之事皆屬之遇有數目亦須書明

聯絡要請欄凡請友軍助剿撥械或向省廳特別呈請事件皆屬之遇有數目亦須書明

各關事項均照實施日期按月填列本月確無某種事項應於本欄內填一無字

某欄實施事項填完再填某欄計畫事項如總務欄實施事項填完於另頁填總務欄計畫事項例一、總務實施事項二、總務計畫事項三、

財務實施事項四、財務計畫事項餘項類推

此項月報須按月造成滿文表一份譯成日文表三份同時在下月十日以前包封寄部勿須具文以省繁牘此外并以滿文表一份分送該管省公署查核但未派有參事官屬官之縣份或無繙譯人員則日文表暫行緩送俟有前項人員再行譯送

關於月報事項每月奉到本部指令後須由縣錄報該管省公署備查月報內如有應送圖表等件須附釘冊內備查

一 報告事項務取簡明詳盡但不得抄錄事由致遭駁斥

第一頁 (表紙寬長依此式為準并裝釘之)

縣發第 號

省 縣 年 月 報告表

蓋 用  
縣 印

第二頁

日 報 第 號

民政部總長鈞鑒

縣 縣 長 蓋 章

大同 年 月 分 報告表

記載事項類別	實施件數	計 劃 件 數
一 總務關係事項		
二 財務關係事項		
三 警察關係事項		
四 教育關係事項		
五 實業關係事項		
六 土木交通關係事項		
七 衛生關係事項		
八 社會關係事項		
九 僑民關係事項		
一〇 雜件		
一一 連絡及要請事項		

大同 年 月 日



民政部並分報本署查核勿稍稽延爲要此令附發表式一份等因奉此遵將  
職 縣委託代征地方各種捐稅依式填具一覽表除分報外理合備文呈送  
鑒核施行謹呈  
民政部

計呈送 委託徵收地方稅調查一覽表一份(從略)

安東縣縣長 孫 文 敷

大同二年九月十六日

### 民政部指令第二三二五號(地字三六五五號)

令 木蘭縣公署

呈一件爲填造地方稅調查表由

呈表均悉查該縣委託稅局代征商捐糧捐屠宰捐等若改  
歸該縣直接征收有無窒碍仰即攷查情形具報核奪表存  
此令

大同二年十月二十一日

民政部總長 臧 式 毅

代理部務次長 葆 康

附 木蘭縣公署來呈

呈爲遵令填造地方稅調查表謹請  
鑒核事案奉

黑龍江省公署民字第四五四三號訓令內開案奉

民政部訓令地字第二二零五號內開查各市縣征收地方稅多有委託其他  
團體或機關代征者此不過於創辦時一時權宜之計但歷辦已久成爲慣例  
以致稅權紛雜不成統系殊有碍於稅務行政之統一現在本部正擬整理地  
方稅之際急待調查委託代辦情形除分行外合行檢發調查表式仰該署  
迅速轉飭所屬市縣查照表列各項迅速填造選報本部以憑審核勿稍延誤  
爲要等因奉此查江省各市縣局征收地方稅(車捐在內)或委託稅捐局  
或委託公安局及其他機關地方團體爲之代征者各縣極不一致其提留辦  
公經費成數亦復縣各不同現在

民政部正在切實整理地方稅之際自有詳晰調查之必要茲復奉頒調查表  
式亟應發由該縣按照表列事項一一詳晰查填統限於文到五日內填具表  
式二份以一份運呈

民政部審核餘則分呈本署存查萬勿逾延致誤計政除分行外合檢原表令  
仰遵辦切速此令附表式一份等因奉此遵照表式將應征地方稅捐提成逐  
一填繕完竣除分呈

黑龍江省公署鑒核外理合檢表備文呈送  
鈞部鑒核施行謹呈  
民政部

計呈送 地方稅調查表一份(從略)

大同二年九月十二日

署理木蘭縣縣長 富 連 明

### 民政部指令第二三二七號(地字三六五七號)

令 慶城縣公署

呈一件爲填造地方稅調查表由

呈表均悉查表列商捐委託商會代征買賣糧捐木植附加  
一捐委託稅局代征均非正當辦法若改歸該縣直接征收有  
無窒碍仰即攷察情形擬議呈奪表存此令

大同二年十月二十一日

民政部總長 臧 式 毅

代理部務次長 葆 康

附 慶城縣公署來呈

呈為填造地方稅調查表謹請

鑒核事案奉

黑龍江省公署訓令民字第四五四三號內開案奉

民政部訓令地字第二二零五號內開查各市縣征收地方稅多有委託其他  
團體或機關代征者此不過於創辦時一時權宜之計但歷辦已久成爲慣例  
以致稅權紛雜不成統系殊有碍於稅務行政之統一現在本部正擬整理地  
方稅之際急待調查委託代辦情形除分行外合行檢發調查表式令仰該署  
迅速轉飭所屬市縣查照表列各項趕速填造逕報本部以憑審核勿稍延誤  
爲要等因奉此查江省各市縣局征收地方捐稅（車捐在內）或委託稅捐  
局或委託公安局及其他機關地方團體爲之代征者各縣極不一致其提留  
辦公經費成數亦復縣各不同現在

民政部正在切實整理地方稅之際自有詳晰調查之必要茲復奉頒調查表  
式亟應發由該縣按照表列事項一一詳晰查填統限於文到五日以內填具  
表式二份以一份逕

民政部審核餘則分呈本署存查萬勿逾延致誤計政除分行外合檢原表令

仰遵辦切速此令附表式一份等因奉此遵即依式填造二份除一份分呈  
黑龍江省公署外理合檢表一份具文呈請  
鑒核施行謹呈

民政部

計呈 地方稅調查表一份（從略）

護理慶城縣縣長 宗 履 坦

大同二年九月十三日

民政部指令第二三三三號（衛字二六六三號）

令 瓊瑋縣公署

呈一件爲具報官立醫院擬與檢疫處共同經營請鑒

核備案由

呈悉查各國境防疫機關改設國境檢疫所均屬直隸中央  
專司國境檢疫事宜至該縣官立醫院係屬地方管轄所請  
共同經營一節於統制上諸多不符應勿庸議仰仍遵照皓  
代電尅日移交具報以重功令再官立醫院果有開辦之必  
要應另案呈請省署核辦仰併知照此令

大同二年十月二十一日

民政部總長 臧 式 毅

代理部務次長 葆 康

附 瓊縣公署來呈

呈為黑河官立醫院擬與檢疫處共同經營以節糜費而利事功仰祈  
鑒核備案事竊查黑河地處邊陲交通梗塞缺乏良醫人民遇有疑難疾病發  
生醫不得法即死於庸醫之手無力治療即聽其自斃因而死於非命者每年  
不知凡幾言之殊堪憫惻前駐黑辦事處馮處長有見及此當經借用從前海  
關防疫處官房籌設黑河官立醫院一處自該院開辦迄今其貧病之人受其  
救濟者已更僕難數今夏時疫流行賴該醫以全活者尤衆洵堪為沿江一帶  
人民生命之保障現在成績卓著頗受一般人民之信仰所最抱憾者以限於  
經費支絀不能從事擴充更且幾無維持之力茲以

鈞部為檢驗國境病疫設立國境檢疫處現已奉令蒞黑籌辦檢疫事宜所有  
官立醫院借住之房該檢疫處請求退還前來而官醫院遍為尋覓迄無相當  
房舍在該醫院正為人民信仰之時萬難裁撤况我新國家以王道立政豈可  
因此區區醫院有失人民之欲望當經 縣長約同本縣參事官立醫院院長部  
派檢疫處處長金匡黎君黑河特務機關長宮崎義一等在特務機關一再研  
究詳細磋商云檢疫處經費月僅六百元以黑河市面之廣人口逐日增加  
際此天災連年百病叢生兼辦一般治療定有不足之虞至黑河官立醫院經  
費每月亦只五百元亦頗感支絀與其分立兩處各自經營其經費皆感困  
難何如兩處共同經營在該醫院公務人員亦可幫同檢疫在檢疫處者亦可  
幫同該院治療彼此不分和衷共濟既免經費之拮据遇事更可互相助理一  
舉兩得善莫大焉茲經三面議妥衆意爰同除令該兩處暫行共同經營并  
分呈

省公署備案外理合將磋商情形暨共同經營必要及其辦法具文呈請  
鑒核備案施行謹呈  
民政部總長 臧

署理瓊縣縣長 于 蕙 英  
大同二年十月七日

民政部指令第二三三六號（地字三六七一號）

令 五常縣公署

呈一件為填報委託征收地方稅調查表由

呈表均悉查表列委託商會代征之營業附加捐如收回直  
接征收有無窒碍仰即攷察情形報核表存此令

大同二年十月二十一日

民政部總長 臧 式 毅

代理部務次長 葆 康

附 五常縣公署來呈

呈為遵令填報委託征收地方稅調查表仰乞  
鑒核事案奉

吉林省公署民字第五八零號訓令內開案奉

鈞部地字第二二零五號訓令內開為令遵事查各市縣征收地方稅多有委  
託其他團體或機關代征者此不過於創辦時一時權宜之計但歷辦已久成  
為慣例以致稅權紛雜不成統系殊有碍於稅務行政之統一現在本部正擬  
整理地方稅之際急待調查委託代辦情形除分行外合行檢發調查表令仰  
該署迅速轉飭所屬市縣查照表列各項迅速填造逕報本部以憑審核勿稍  
延誤為要此令等因奉此除分行外合行檢同表式令仰該縣遵照辦理並分  
報本署備查切切此令計發調查表式一紙等因奉此遵即檢同表式令行財  
務處查照填報去後茲據該處主任周炳文呈稱遵即查照表列各項分別填  
造三表理合具文送請核轉計送委託征收地方稅調查一覽表三份等情前

來縣長查核相符除分呈並指令外理合檢同原表具文呈送伏乞  
鑒核施行謹呈

民政部

計呈送 委託征收地方稅調查一覽表一份(從略)

代理五常縣縣長 于 謙 啟

大同二年九月十三日

民政部指令第二三三七號(地字三六七二號)

令 富裕縣公署

呈一件為填送委託征收地方稅調查表由

呈表均悉查表列委託稅捐局代征之糧石附加捐如收回

直接征收有無窒碍仰即攷察情形報核表存此令

大同二年十月二十一日

民政部總長 臧 式 毅

代理部務次長 葆 康

附 富裕設治局來呈

呈為遵令填送委託征收地方稅調查一覽表恭請

鑒核事案奉

黑龍江省公署民字第四五四三號訓令奉

鈞部地字第二二零五號令發委託征收地方稅調查一覽表飭限文到五日  
內填具表式二份分別運呈並分報省署存查等因奉此遵將本局委託代征  
地方款項依照表式填繕完竣除分呈

省公署外理合檢表具文呈請

鑒核施行謹呈

民政部

計呈 表一份(從略)

署理黑龍江富裕設治員 張 亭 啟

大同二年九月十三日

民政部指令第二三三九號(地字三六七九號)

令 黑龍江省公署

呈一件為呈請地方捐票如何規定其工本費應否仍

舊核收示遵由

呈悉查各市縣應用地方捐票向由各省財政廳印發惟自

國地稅劃分以後各市縣所用地方捐票有用從前領存之

舊票者亦有自行印製者以致式樣紛歧毫無統系易滋流

弊實有改善之必要本部現正參攷各省從前印發之舊票

式樣擬定劃一便於繕寫之新式捐票惟因各縣署對於新

規定之改組辦法尙未完全就緒且轉瞬冬季開征捐稅恐

一時碍難實行茲擬定由三年度起再行一律改用新式票

照本年度地方捐票應由該署暫照舊式印發免誤要需倘

各市縣有自行印製尚未用竣者須將所餘票照儘數呈送該署蓋印不得再行擅自印製至工本費一節即由本年十一月起一律免收以示寬大但此項印刷工本費既由該署墊出應於核發票照時向各市縣核實征收不得額外浮收各市縣對於此項工本費准其列入預算內作正開銷除通令奉吉熱三省一體照辦外仰即遵照辦理並轉飭遵行切切此令

大同二年十月二十三日

民政部總長 臧 式 毅

代理部務次長 葆 康

附 黑龍江省公署來呈

呈爲各縣應用地方捐票照如何規定及其工本費應否仍舊核收仰祈鑒核示遵事案查地方稅劃分以後所有各縣地方捐稅均已劃歸本署民政廳主管前財政廳餘存各項地方捐票亦已准龍江稅務署移交到廳陸續核發各縣填用在案現在舊存票照所餘無幾而各縣之請領者又復源源而來所有舊定票樣雖已送呈鑒核惟應否更改及如何規定迄未奉到明文轉瞬冬季開征捐稅各縣需用此項數目必多似應趕緊籌備方免臨時貽誤至於印票工本費從前原有每張收江洋三分之例近因稅務署通令一律免除各稅局均已遵辦惟地方捐票照工本費應否一併免收職署尚未奉有明令迭據呼蘭訥河望奎克山等

縣局先後請示前來似應決定辦法以資遵守所有各項地方捐票樣式如何規定及工本費應否免收各緣由理合具文呈請鑒核示遵謹呈  
民政部

黑龍江省長 孫 其 昌  
總務廳廳長 永 井 四 郎 代

大同二年九月十九日

民政部指令第三三四三號（地字三六九一號）

令 黑龍江省公署

呈一件爲具報水災救濟委員會自八月底結束情形請備案由

據呈已悉仰將該會收支賑款數目趕速具報以資結束此令

大同二年十月二十三日

民政部總長 臧 式 毅

代理部務次長 葆 康

附 黑龍江省公署來呈

呈爲具報水災救濟委員會結束情形仰祈鑒核備案事案查本省自事變以還兵劫匪患洪水爲災地方糜亂人民疾苦幾有不可收拾之險象幸荷

中央關懷民瘼頒發賑款成立水災救濟委員會專辦救濟事項溯自開辦迄今已一年餘矣辦理救濟成績卓著人民已有昭蘇之望但歷時已久自應清理以資結案至於結存賑餘小米及餘款已均全數採購賑糧按照各縣最近災况輕重及目前地方需要情形儘數分別支配散放救濟在案茲將水委會自八月三十一日結束所有該會對於各屬結報未竣事件仍由本署接辦除清結賑款一切詳細數目另文具報外理合先行具文呈請  
鑒核備案謹呈

民政部

黑龍江省長 孫 其 昌

總務廳長 永 井 四 郎 代

大同二年九月二十二日

民政部指令第三三四八號（地字三七〇二號）

令 長春縣公署

呈二件為縣屬警察奉令歸併首都警察廳關於戶口統計請飭廳查報由

呈悉查該縣境內元年戶口統計已據首都警察廳查填報部嗣後關於戶口雖由警廳負責調查但該縣長對於縣境住民既有管轄之責其增減現况仍有詳知及統計之必要已令警廳務將每次所查確數抄送縣署備查仰即接洽辦理並飭各村長協助為要此令

大同二年十月二十四日

民政部總長 臧 式 毅

代理部務次長 葆 康

附 長春縣公署來呈

呈為具覆本縣公安局已奉明令歸併於首都警察廳查全縣戶口統計無憑填報仰祈

鑒核事察查前奉

鈞部地字第一七七七號訓令內開為令遵事據地方司案呈准

國務院統計處函開現擬編纂滿洲年報關於自治行政應將全國戶口統計對期彙送等因茲由本部酌定統計表式附以說明除分發外合將表式令發該縣限文到五日內依式填表運送本部以憑彙轉毋得延忽再從前調查戶口大半視為具文經此次填報後務須認真復行調查萬勿敷衍對於向無職業者及向有職業現在失業者均須詳註明確另案具報以便統籌辦法併仰遵照切切此令計發表式二件說明一件等因奉此查關於戶口統計向由公安局負責查報現在縣屬公安局業經奉有明令歸併於首都警察廳本縣實無憑填報可否請飭首都警察廳飭屬查填具報理合檢同原發表式備文呈請

鑒核施行謹呈

民政部

吉林長春縣縣長 段 世 德

大同二年一月十八日

附 長春縣公署來呈

呈為縣屬警察早經改隸關於戶口事項前已呈奉令准函廳查報仰祈鑒核事案奉



鈞部地字第二零九八號訓令內開爲令遵事查各縣局戶口統計表前已遵令造送迄今尙未送齊未免延忽果因阻患障碍詳查困難遲延之咎猶有可原倘已由省廳逕行調查便不再行送部即屬誤會要知全國戶口統計係本部專責所關極爲重要非似其他機關僅資參考者可比此任意遲延顯係視同具文除分令外仰該縣於文到之日立即遵照第一七七七號訓令速將最近調查確數依式填表呈候彙核勿再延忽干咎此令等因奉此遵查此案前奉

吉林省公署訓令轉奉

鈞部地字第一七七七號訓令飭將本縣戶口詳細查報等因當以調查戶口責在警察職縣警察早已改隸首都警察廳關於戶口事項碍難查報呈奉吉林省公署總字第一零零四號指令內開呈悉該縣公安局既經歸併首都警察廳仰候函請該廳逕行查報以昭捷便此令等因在案奉令前因理合具文復請

民政部

吉林長春縣縣長 宋 德 玉

大同二年七月二十七日

民政部指令第二三四九號（衛字三七〇四號）

令 黑龍江省公署警察廳

代電一件爲據報龍江縣七棵樹等地方發生牛馬傳

染病情形檢同預防辦法暨調查表請鑒核由

齊代電暨附件均悉查此案業准

實業部咨開派員前往辦理預防注射各情形並檢同附件到部嗣後該病如有續發情事併仰報查爲要附件存此令

大同二年十月二十四日

民政部總長 臧 式 毅

代理部務次長 葆 康

附 黑龍江省公署警務廳來電

民政部總長鈞鑒案據龍江縣警務局長韓文培呈稱案於八月二十三日據考痘甸子派出所長李成德呈稱管界七棵樹疙疸甸子等八屯發現家畜牛馬傳染病情填具調查表報請核轉等情據此除指令該分所長切實督飭鄉民嚴重隔離防範隨時具報外理合檢附原表備文呈請鑒核等情據此查關於家畜傳染病前經本廳爲救急起見規定臨時預防辦法令發各屬遵照在案除指令該局督飭所屬按照前項辦法切實整理仍將疫情隨時續報並函實業廳查照外理合檢同家畜傳染病預防辦法並抄附該局報到之調查表一併電請鑒核備案黑龍江省公署警務廳長河內志郎叩齊印

民政部指令第二三七〇號（地字三七三三號）

令 林甸縣公署

呈一件爲填送委託代征地方稅調查表由

呈表均悉查縣署財務局爲征收地方稅惟一機關此外凡有其他機關或團體代征時均屬一時權宜委託性質來表

自提成方法及委託以下各欄未按此義填註與案不合仰再查照前來另表填報以憑審核至稅捐局代征之糧捐如收歸財務局自行征收有無窒礙并仰察酌情形聲復候奪原表簽註發還此令

計發還表一紙（從畧）

大同二年十月二十五日

民政部總長 臧 式 毅

代理部務次長 葆 康

附 林甸縣來呈

呈為遵令填列地方稅調查表仰祈

鑒核事案奉

黑龍江省公署民字第四五四三號訓令內開案奉

民政部訓令地字第二二六五號內開查各市縣征收地方稅多有委託其他團體或機關代征者此不過於創辦時一時權宜之計但歷辦已久成爲慣例以致稅權紛雜不成統系殊有碍於稅務行政之統一現在本部正擬整理地方稅之際急待調查委託代辦情形除分行外合行檢發調查表式仰該署迅速轉飭所屬市縣查照表列各項趕速填造運報本部以憑審核勿稍延悞爲要等因奉此查江省各市縣局征收地方捐稅（車捐在內）或委託稅捐局或委託公安局及其他機關地方團體爲之代征者各縣極不一致其提留辦公經費成數亦復縣各不同現在民政部正在切實整理地方稅之際自有詳晰調查之必要茲復奉頒調查表式亟應發由該縣按照表例事項一一詳

晰查填統限於文到五日以內填具表式二份以一份逕呈

民政部審核餘則分呈本署存查萬勿逾延致誤計政除分行外合檢原表令仰遵辦切速此令附表式一份等因奉此遵即按照例詳晰填列完竣除分呈

黑龍江省公署外理合檢表備文呈請

鑒核謹呈

民政部

附呈送地方稅調查表一份

署理林甸縣縣長 黃 海 樓

大同二年九月十九日

民政部指令 第二三七一號（地字三七三三號）

令 黑龍江省公署

呈一件爲轉送青岡縣地方稅調查表由

呈表均悉查表列旅店汽車馬車及妓捐等四項未列最初起征時日有碍稽核並查來表核與本部特別調查隊所查青岡縣地方稅目不符計漏列木植皮張營業公益漁網牲畜等捐目六項究竟該縣有無上列捐欸仰併飭查另表逕復以憑審核表姑存此令

大同二年十月二十五日

民政部總長 臧 式 毅

代理部務次長 葆 康

附 黑龍江省公署來呈

呈為轉送青岡縣地方稅稅率調查一覽表仰祈  
鑒核事案查前奉

鈞令飭送地方稅率調查一覽表遵經轉行各縣局遵限填報去後茲據青岡  
縣將該表送請核轉前來除指令呈表均悉查此項稅率調查表照章應由縣  
造具一式二份以一份呈

民政部查核餘則分報本署存查乃該縣既已延誤多日又不遵章辦理本難  
為之轉呈茲為免再延誤起見姑准分別存轉仰即知照此令等因印發外理  
合檢同原表具文呈請  
鑒核施行謹呈  
民政部

黑龍江省長 孫 其 昌

總務廳廳長 永 井 四 郎 代

大同二年九月十九日

民政部指令 第二三三三號 (地字三三三五號)

令 中央社會事業聯合會籌備委員會

呈一件為呈請補助大同二年度中央社會事業聯合

會經費擬具預算書懇請准予開支由

呈暨預算書均悉查核書列各款大致可行應准照支仰即

知照書存此令

大同二年十月二十五日

民政部總長 臧 式 毅

代理部務次長 葆 康

附 中央社會事業聯合會經費擬具預算書懇請准

予開支由

呈為呈請補助大同二年度中央社會事業聯合會經費仰祈鑒核示遵事竊  
中央社會事業聯合會籌備委員會業於本年八月二十日呈蒙  
照准在案查大同二年度中央社會事業聯合會所需經費擬具預算書懇請  
准予開支以資補助所擬是否有當理合檢附預算書具文呈請  
鑒核示遵施行謹呈  
民政部總長

計呈送預算書乙份 (從略)

中央社會事業聯合會籌備委員會

委員長 竹 內 德 亥

副委員長 黃 富 俊

大同二年九月二十六日

民政部指令 第二三七五號 (衛字三七四零)

令 哈爾濱特別市公署

呈一件為呈報組織百斯篤防疫會經過情形檢同會

則等件請鑒核備案由

呈暨會則等件均悉查所擬百斯篤預防方針尚屬妥適仰

即飭屬嚴重實行俾免侵入至關於防疫費用務須樽節動支據實呈核為要附件存此令

大同二年十月二十五日

民政部總長 臧 式 毅

代理部務次長 葆 康

附 哈爾濱特別市公署來呈

為呈報預防百斯篤經過情形仰祈

鑒核備案事竊自農安等處鼠疫猖獗傳染所及死亡頗多本署因恐疫症蔓延自應早為防範即於本月二十一日召集第一次專門醫士開會協議防疫方案二十二日開始實行鐵道河川陸路等處檢疫工作二十五日組織哈爾濱臨時預防百斯篤委員會（附呈表冊第一種）並即確定防疫預算（附呈表冊第二種）除嗣後一切工作俱按既定步驟進行並隨時呈報外理合先將防疫會組織情形呈報

鑒核備案施行謹呈

民政部總長

計呈送表冊二種從略

哈爾濱特別市市長 呂 榮 宣

大同二年九月二十六日

民政部指令 第二三三六號（地字三七四一號）

令 黑龍江省公署

呈二件為具報裁撤駐黑辦事處並移瑯瑯縣署於黑

河各情形請鑒核由

兩呈並總務司案呈該署總務廳長報告黑河諸機關改廢問題之件均悉該署擬將駐黑河辦事處裁撤並擬將瑯瑯縣署移駐黑河所有市政警察事項統由瑯瑯縣接收繼續辦理已分別派員前往籌畫實施等情自係為統一事權整頓庶政起見查核尚屬可行應准備案惟遷移縣署及改廢機關問題事關行政制度嗣後應先呈部核准再行實施俾昭鄭重駐黑辦事處既已裁撤前令改正名稱擬具規章等事應即暫從緩議將來如有添設必要時再行擬議呈奪至黑河外交機關應如何設置候咨外交部查核辦理地方賭捐殊非正當稅源該署所擬縮小賭場使其逐漸消滅不過消極限制仍應速籌根本改善辦法以除惡稅並候該縣預算造報到部再行審核示遵仰即遵照此令

大同二年十月二十五日

民政部總長 臧 式 毅

代理部務次長 葆 康

附 黑龍江省公署來呈

呈爲具報裁撤駐黑河辦事處及移駐瑗瑯縣署於黑河並切實整頓該區市政警察各事項謹請

鑒核備案事案查去歲黑河底定之初爲辦理地方善後起見會擬組設黑河市政籌備處旋奉

鈞部飭改爲駐黑河辦事處遵經轉行在案惟此項機關本爲中央官制所未規定原屬臨時性質現屆二年度開始政治漸入常軌前項臨時機關自無存在之必要茲決定截至八月底止將該辦事處裁撤其所管轄之市政警察及一切事項統由瑗瑯縣接收即將該縣署移駐黑河以資治理惟瑗瑯縣接收以後一切庶政均須根本整頓業派本署民政廳總務科長中澤博則警務廳警務科長小阪邦逸赴日前往會同籌劃并指揮一切以臻完善至該辦事處經費即截至八月底爲止其職員薪俸則擬多發九月份一個月以示體恤除分令外理合具文呈請

鑒核備案謹呈  
民政部

黑龍江省長 孫 其 昌

大同二年九月二日

### 附 黑龍江省公署來呈

呈爲具復駐黑河辦事處業經結束及消滅該區不良捐稅經過各情形謹請鑒核事案查本署駐黑河辦事處決定截至八月三十一日裁撤所有事項歸併瑗瑯縣接管並由省派遣民政警務兩廳科長中澤博則小阪邦逸二員前往結束並就近籌劃整頓一切業經具文呈報在案茲據該科長等回省報告該辦事處已於八月三十一日解散其所管之市政警務各事項亦經移交瑗瑯縣接收清楚繼續辦理惟該市地方捐之收入向以賭捐爲最鉅幾佔全部收入十分之七強現雖國體變更未便長存此不良捐稅但以地面蕭條一時尚無他項捐款可資挹注如或急遽廢止此項賭捐勢必影響地方行政似非預計補助辦法實不足以維現狀爲今之計惟有一面徐籌補助款項辦法一

面逐漸消滅賭捐對於現有賭場先行其餘力求縮少嗣後不准加增則數年之後此項不良之賭捐自亦口就廢止矣至於賭捐廢止以後地方行政經費之補助究應如何辦理仍須懇請

鈞部切實考慮指示遵行等情據此正擬轉呈間適奉

鈞部訓令地字第二八五一號亦以爲該市賭捐不宜長此存在仰見

蓋籌碩畫無遠弗屆

仁言利溥造福邊氓職署益當仰體

憲指力策進行務期黑河賭捐得以早日解除以符王道之國策至於改正該辦事處名稱擬具規章等事因該處既已裁撤似可勿庸置議所有裁撤黑河辦事處及擬具逐漸消廢該市賭捐經過各情形理合具文呈請

鑒核施行謹呈  
民政部

黑龍江省長 孫 其 昌

總務廳長 永 井 四 郎代

大同二年九月二十二日

### 民政部指令 第二三七八號 (衛字三七四四號)

令 首都警察廳

呈一件爲遵令籌設檢疫所隔離所及實施防疫辦法

各情形復請鑒核由

呈暨辦法均悉查所擬防疫實施辦法尙屬妥適仰即切實

施行爲要此令辦法存

大同二年十月二十五日

民政部總長 臧 式 毅

代理部務次長 葆 康

附 首都警察廳來呈

為遵令籌設檢疫隔離等所暨實施防疫辦法繕單恭呈仰祈鑒核事案奉  
鈞部衛字第三〇九八號訓令以農安通遼等縣發見真性鼠疫各該縣密遷  
新京防範亟應嚴密令仰對於由農來京旅客施行嚴密檢查重要地點迅即  
設置檢疫所並隔離所以防侵入等因奉此遵即會同關東軍軍醫部滿鐵消  
防隊市公署衛生科登

鈞部衛生司於九月二十二日午後二時假滿鐵地方事務所召開日滿百斯  
篤防疫聯合會協議防疫對策並查水泉四間房等處為農安入京之孔道即  
行設立檢疫所實行檢疫至隔離所現正於二道溝北方興工建築中除檢疫  
辦法並施行情形附繕文尾備查外理合具文報請  
鑒核謹呈

民政部

附呈 籌設檢疫所隔離所暨實施防疫辦法清單一紙（從略）

首都警察總監 修 長 餘

大同二年十月十一日

民政部指令 第二三三九號（地字三七五一號）

令 奉天省公署

電一件為聲復前呈各縣原造大同二年度預算關於  
人件費說明情形由

梗代電悉查該省各縣原造預算書中關於人件費說明僅  
有少數縣份填註較詳其餘各縣非將縣長及科局長月俸  
總數混合填列即將股長以上各員月俸額數略而不填似  
此混淆簡畧殊難依據審查故各縣人件費說明書實有另  
造之必要已據瀋陽等三十餘縣將人件費說明書前後呈  
報到部現正審查該署所請免造之處碍難照准仰即知照  
此令

大同二年十月二十五日

民政部總長 臧 式 毅

代理部務次長 葆 康

附 奉天省公署來電

新京民政部鈞鑒查代電敬悉查本署對於各縣公署之查定二年度預算書  
所列人件費項下股長以上之人員數及俸給額與各縣原造之預算均屬相  
同因原造預算書內業經註明故查定預算書內未經再行詳註至股長以下  
縣吏員等之人員數及俸給額前經派員向

鈞部陳述已蒙諒解此次查定之預算書其人員數一項係按本省各縣之等  
級為標準較各縣原造預算之人員數大部分均已令其削減至俸給一項係  
按各縣原造預算以人員總數除俸給總額求其平均數以為核減之標準此  
即本署查定預算所列每人平均月額也所有詳細情形均詳載於各縣原造  
預算書中縣公署（縣吏員）俸給摘要欄內似勿庸再飭各縣造報八月份

各員應得月薪詳細說明書是否有當謹電請  
鈞部俯賜查核示遵奉天省公署稟印

民政部指令 第二三八四號 (木字三七五七號)

令 黑龍江省公署

呈一件為續報通河湯源等四縣局預防水患表謹請

鑒核由

呈覽表件均悉查鳳山縣報稱境內岔林河濃々河西北河均填有防患辦法惟已否實施並未註明應即轉飭該縣設法進行至湯原鷗浦通河各縣所擬預防水患辦法均尚適當亦應轉飭切實辦理并仰嚴催未復各縣速報呈核以結懸案切切表件均存此令

大同二年十月二十五日

民政部總長 臧 式 毅

代理部務次長 葆 康

附 黑龍江省公署來呈

呈為續報通河湯原鷗浦鳳山等四縣局預防水患辦法繕同原表謹請  
鑒核事案查前奉

鈞部令飭所屬預防水患並將辦法報核一案業經令據龍江海倫肇東景星

綏化大賚等三十九縣局先後呈覆轉報在案茲據通河湯原鷗浦鳳山等四縣局查明河流水患擬具預防辦法填表覆請核轉前來除嚴催未報各屬一俟呈到再行彙轉外理合繕同原表並開具各縣已未呈報備查表一併備文呈請

鑒核施行謹呈

民政部

計呈 預防水患辦法表四份 備查表一份 (從略)

黑龍江省長 孫 其 昌

大同二年十月七日

民政部指令 第二三九一號 (地字三七六四號)

令 寧安縣公署

呈一件為擬送委託征收地方稅調查表由

呈表均悉查表列委託商會代征之營業附加稅如改由該縣財務局直接征收有無窒碍仰即考察情形擬具意見呈復以憑核奪表存此令

大同二年十月二十五日

民政部總長 臧 式 毅

代理部務次長 葆 康

附 寧安縣公署來呈

呈爲具報查填委託征收地方稅調查表恭請

鑒核事案奉吉林省公署訓令民字第五八零號內開轉奉

鈞部地字第二二零五號訓令內開爲令遵事查各市縣征收地方稅多有委託其他團體或機關代征者此不過於創辦時一時權宜之計但歷辦已久成爲慣例以致稅權紛雜不成統系殊有碍於稅務行政之統一現在本部正擬整理地方稅之際急待調查委託代辦情形除分行外合行檢發調查表式令仰該署迅速轉飭所屬市縣查照表列各項迅速填造逕報本部以憑審核勿稍延誤爲要此令等因奉此除分行外合行檢同表式令仰該縣遵照辦理並分報本署備查切切此令等因奉此遵查齊安縣地方稅僅有營業附加稅一種委託齊安縣商會代征謹照奉頒表式查填完竣除分呈省公署備查外理合檢表具文呈請

鑒核施行謹呈

民政部

計呈送 調查表一份（從略）

齊安縣縣長 鄒 頤 津

大同二年九月十九日

民政部指令第二三九二號（地字三七六五號）

令 德都縣公署

呈一件爲填送委託征收地方稅調查表由

呈表均悉查表列委託稅局代征之糧石捐等十種能否由財務局直接征收以一稅制仰即考察情形擬具意見呈復以憑核奪表存此令

大同二年十月二十五日

民政部總長 臧 式 毅

代理部務次長 葆 康

附 德都縣公署來呈

呈爲遵令填報職局委託徵收地方稅調查一覽表仰祈

鑒核事案於本年九月十日奉

黑龍江省公署民字第四五四三號訓令轉奉

民政部訓令地字第二二零五號內開征收地方稅多有委託其他機關代征者以致稅權紛雜不成統系殊有碍於稅務合行檢發調查表式轉飭於文到五日內填具二份分呈審核附表式一份等因奉此遵將職局向委稅捐局代徵地方稅依照表式分別填造完竣除分呈黑龍江省公署鑒核外理合檢表備文呈請鑒核施行謹呈

民政部總長臧

計呈。調查表一份（從略） 德都設治員 徐 國 順

大同二年九月十四日

民政部指令第二三九三號（地字三七六六號）

令 東興縣公署

呈一件爲填送委託征收地方稅調查表由

呈表均悉查表列委託稅局代征之糧石營業屠宰等捐能



否由財務局直接征收以一稅制仰即考察情形擬具意見  
呈復以憑核奪表存此令

大同二年十月二十五日

民政部總長 臧 式 毅  
代理部務次長 葆 康

附 東興縣公署來呈

呈爲遵令填送地方捐稅調查一覽表仰祈

鑒核事案於本年九月七日奉

黑龍江省公署民字第四五四三號訓令以奉

鈞部地字第二二零五號訓令飭急調查各市縣委託征收地方捐稅情形頒

發表式限期查填具表分別呈送以資審核等因下縣遵即依照表式分別翔

實查填完竣除分呈外理合檢表備文送請

鑒核施行謹呈

民政部總長臧

附呈 調查表一份(從略)

署理東興設治員 王 世 修

大同二年九月二十日

民政部指令第二三九四號(地字三七六七號)

令 大賚縣公署

呈一件爲報委託征收地方稅調查表由

呈表均悉查表列委託稅局代征之各項地方稅能否改由  
縣署財務局直接征收以一稅制仰即考察情形擬具意見  
呈復核奪表存此令

大同二年十月二十五日

民政部總長 臧 式 毅  
代理部務次長 葆 康

附 大賚縣公署來呈

呈爲造報委託征收地方稅一覽表請

鑒核事案奉

省長公署民字第四五四三號訓令內開案奉

民政部訓令地字第二二零五號內開查各市縣征收地方稅多有委託其他

團體或機關代征者此不過於創辦時一時權宜之計但歷辦已久成爲慣例

以致稅權紛雜不成統系殊有碍於稅務行政之統一現在本部正擬整理地

方稅之際急待調查委託代辦情形除分行外合行檢發調查表式令仰該署

迅速轉飭所屬市縣查照表列各項詳速填造逕報本部以憑審核勿稍延誤

爲要等因奉此查江省各市縣局征收地方稅(車捐在內)或委託稅捐局

或委託公安局及其他機關地方團體爲之代征者各縣極不一致其提留辦

公經費成數亦復縣各不同現在

民政部正在切實整理地方稅之際自有詳晰調查之必要茲復奉頒調查表

式亟應發由該縣按照表列事項一一詳晰查填統限於文到五日以內填具

表式二份以一份逕呈民政部審核餘則分呈本署存查萬勿逾延致誤計政

除分行外合檢原表令仰遵辦切速此令附表式一份等因奉此遵即查照表

式分別填就除分呈省長公署外理合檢同一覽表備文呈請

鈞部鑒核備案施行謹呈

民政部

計呈送 委託征收地方稅一覽表一份(從略)

署理大賚縣縣長 馬

名 良

秘 書 邱

仲 元 代

大同二年九月二十三日

民政部指令第二三九七號(衛字三七七〇號)

令 黑龍江省公署

呈一件為遵令轉報大賚等十縣局公共墓地調查表

由

呈悉仰仍催未覆各縣速報彙轉候核表存此令

大同二年十月二十五日

民政部總長 臧 式 毅

代理部務次長 葆 康

附 黑龍江省公署來呈

呈為遵令轉報大賚等十縣局公共墓地調查表謹請

鑒核事案查奉令飭屬調查各市縣公共墓地及停柩場所一案前已將綏化等二十五縣局報到之圖表等件具文轉報在案茲復據大賚等十縣局先後具報到署除嚴催尚未報到各縣局迅速辦理俟呈報到日再行隨時核轉外理合檢同報到各表繕單具文呈請

鑒核施行謹呈

民政部

計呈 清單一紙 圖表十七份(從略)

黑龍江省長 孫

其 昌

大同二年十月十日

民政部指令第二三九八號(地字三七七一號)

令 奉吉黑各省縣公署

呈 件表 件為造送 年 戶口統計表由

呈表均悉表列該縣各區戶口統計數已予彙轉惟分區統計雖與部頒表式相符但縣城或縣街及各區內住民較密商業較繁之主要鎮村究竟各有戶口若干本部尙難明瞭且各縣造送之表有事變前調查者有上年調查者有本年調查者有不詳調查月份者有填報村數者有未填報者近數月來戶口增減情形當然又有變動似此先後參差詳畧不一於統計上極感困難現在各縣治安維持會成立匪患漸平本年所查戶口當較上年稍為詳確自應一律另行填報仰即遵照前頒表式及後開概況欄填叙方法依據各警務分局最近調查原冊查明各區現有本國外國人之戶口

確數仍行分區依式填造兩表限文到十日內呈部候核並將調查月份及各區村數聲叙勿忽此令

計開概況欄填叙方法

- 一 各區戶口男女總數仍依前式分區列表但該區境內之縣城或縣街及主要鎮村各有戶口若干須另行總括聲叙於概況欄
- 一 主要鎮村係指各區境內戶口最繁商業最盛之地點而言大概最少須有三十家以上之商戶或五百戶以上之住民

一 本令所謂鎮村係指固有鎮村而言其依法令併合數村編爲一村或編爲一鎮一鄉者可勿庸另行聲叙其戶口數但鎮數村數仍須於概況欄內說明

一 區域遼濶戶口稀少之縣如無主要鎮村須於概況欄說明其數十里爲一井或一村顯非繁密者可勿庸另行聲叙其戶口數但縣城或縣街之戶口數仍須聲明

大同二年十月二十六日

民政部總長 臧 式 毅

代理部務次長 葆 康

民政部指令第二四〇三號（地字三七八一號）

令 望奎縣公署

呈一件爲填報地方稅調查表及委託代征機關由呈表均悉查表列糧捐委託稅局代征殊非正當辦法若改歸該縣直接征收有無窒碍仰即攷察情形報核至餉捐等項既係直接征收勿須造報併仰知照表存此令

大同二年十月二十六日

民政部總長 臧 式 毅

代理部務次長 葆 康

附 望奎縣公署來呈

呈爲填報征收地方稅調查表及委託代征機關各情形仰祈鑒核事案奉

省長公署民字第四五四三號訓令轉奉

民政部令飭各市縣征收地方稅多有委託其他團體或機關代征者歷辦已久以致稅權紛雜不成統系現爲整理地方稅急待調查委託代辦情形檢發調查表轉發到縣飭即填具表式二份以一份運呈

民政部審核餘則分呈本署存查等因奉此遵即依照頒發表式分別查填完竣除分呈

省長公署外理合檢同調查表備文呈請  
鑒核施行謹呈

民政部

計呈 調查表一份（從略）

署理望奎縣縣長 靖 國 儒

大同二年九月二十五日

代電

### 民政部代電

為據本部衛生司案呈該署警廳第二十五號情報長  
嶺縣既經診定為腺百斯篤仰迅派醫官馳往檢防由  
吉林省公署鑒據本部衛生司案呈該署警察廳文送第二  
十五號防疫情報轉陳前來均悉查長嶺縣距京極近其疫  
病既經醫師診定為腺百斯篤並有續發情勢殊屬堪虞仰  
速選派醫官馳往檢防并會同本部防疫員妥為辦理以期  
撲滅為要民政部（哥）

### 民政部代電

為據衛生司案呈該廳電稱瞻榆縣發生真性百斯篤  
等情仰對於該縣防疫員增派往防由

奉天省公署警務廳覽據本部衛生司案呈該廳電稱瞻榆  
縣發生疑似百斯篤患者血液經研究之結果決定為真性  
等情轉陳前來已悉查該縣既發生真性百斯篤應即嚴加  
防範對於該縣防疫醫員并應酌量增派前往切實防遏俾  
免蔓延疫情仍隨時報核為要民政部（號）

### 民政部代電

為據本部衛生司案呈該廳來電并接滿鐵衛生課電  
開洮南發生疑似百斯篤已決定為真性等情仰對於  
該縣防疫員酌量增派往防由

奉天省公署警務廳覽據本部衛生司案呈該廳電稱洮南  
縣南方方爾堡地方發生疑似百斯篤患者血液正在檢送  
研究等情又接滿鐵衛生課電開洮南南方之疑似患者經  
採取材料動物試驗之結果於十一日決定為真性各等情  
轉陳前來均悉查洮南既發生真性百斯篤自應嚴重防遏  
并仰該廳對於該縣防疫人員酌量增派前往俾免蔓延疫  
情仍隨時報核為要民政部（號）

### 民政部代電

為據佳代電稱乾安縣發生傳染病確係百斯篤等情  
仰將調查所得詳情迅報由

吉林省公署鑒據佳代電稱據乾安警務局遵令具覆鑑別  
乾安縣城發生傳染病確係百斯篤組織臨時防疫會并由  
該署派員前往實地調查等情均悉仰將實地調查所得詳  
情迅速報部為要民政部（梗）

### 附 吉林省公署來電

民政部鈞鑒前據警務廳案呈據乾安縣警務局長呈報乾安縣城發生百斯  
篤傳染病當經指令切實鑒別究係何種傳染病一面遵照衛生會議議決各  
項防疫辦法嚴加防遏仍將鑒別及防治情形隨時具報並代電轉報在案茲  
復據該局呈稱局長遵即復飭醫生詳細鑑別據稱職局轄境乾安縣城所發  
生之傳染病確係百斯篤茲奉設治局令組織臨時防疫會遵照衛生會議各  
種辦法施行注射隔離各項工作奉令前因理合備文呈覆伏乞鑒核施行等  
情據此除指令認真防治即時撲滅以免蔓延仍將防治情形查報並已派員  
前往實地調查外理合據情電請鑒核施行吉林省公署叩佳印

### 民政部代電

為本部前製百斯篤患者發生報告表式所有發疫各  
縣均未遵填仰轉飭嗣後遵照辦理由

奉天省公署鑒查本部前以通遼農安等縣發生鼠疫關於  
患者數目亟待統計會製定百斯篤患者發生報告表式於  
九月廿一日以代電頒發該署轉飭發疫各縣遵填報部在  
案茲據發疫各縣迭次呈報罹疫死亡人數表均未遵照部  
頒表式填報殊屬有碍統計合再電仰該署轉飭發疫各縣  
嗣後須遵照部頒表式辦理俾免紛岐為要民政部（寢）

### 民政部代電

為電催造報人件費說明書由

鐵嶺 遼中 復縣 臨江 遼源 岫岩  
安廣 梨樹 突泉 懷德 康平  
撫松 寬甸 長白 台安 北鎮 開原 縣公署覽查該縣本年八  
月份人件費說明書（即奉天省公署查定額數）業經本  
部寄代電飭即造送在案現在他縣均已呈報到部惟該縣  
仍未造報合再電催限於電到五日內造報勿再玩延干咎

### 民政部（有）

### 民政部代電

為據篠巧兩代電所陳報疫村暨團體預防注射等情

均悉仰將疫情隨時報核由

農安劉縣長覽篠巧兩代電所陳報疫村暨團體預防注射各情形均悉既據稱已督屬嚴防仰將疫情隨時報核為要  
民政部（有）

附 農安縣長篠電

民政部鈞鑒本月諫日據警局報告三區警察同縣防疫員分班調查疫區李天增屯共十二村並無死亡或新患者僅生子屯死四名程家窩堡以前新患死一名共計五名部派防疫班同縣防疫員日檢驗由北來縣城男六名女一口車一輛馬十一匹因路經疫區恐有傳染經消毒隔離留驗諫日縣城團體注射農商工學共計三百零九名同時檢查亦無疑似患者除仍督屬嚴防外謹電呈鑒核農安縣長劉文寶叩篠印

附 農安縣長巧電

民政部鈞鑒本月篠日據警局報告三區譚家堡子新死一名土門子死一名共二名又太橋舊患愈一名土門子新患一名均在疫區以內篠日縣城團體預防注射農商工學醫共男三百十六名同時檢查並無疑似患者除仍督屬嚴防外謹電呈鑒核農安縣長劉文寶叩巧（印）

民政部代電

為據寒陳兩電陳報疫情減輕仰仍督飭嚴防關於罹疫患者數目嗣後應遵部頒表式填報由

農安劉縣長覽寒諫兩電均悉疫情逐漸減輕至堪嘉慰仰

仍督屬切實嚴防以期早日撲滅惟查本部前為統計罹疫患者數目起見曾製定百斯篤患者發生報告表式於九月二十一日以代電頒發奉吉兩省署轉飭發疫各縣遵填報部在案該縣前後呈報各表均未遵式填報殊屬有碍統計嗣後應遵部頒表式辦理以免紛歧為要民政部（寢）

附 農安縣公署來電

民政部鈞鑒本月寒日據警局報告第三區潘家園子新死一名梁家窩堡死二名土城子死六名共計九名又程家窩堡新患一名劉家屯以前新患痊愈一名均在疫區以內除督屬嚴行防治并分電外謹電呈鑒核農安縣長劉文寶叩寒印

附 農安縣公署來電

民政部鈞鑒據警局報告本月寒日三區警察同縣派防疫員分班調查疫區共十一屯并無死亡或新患者僅潘家園子於寒日死一名近日疫情較前減輕部派防疫班在縣城分班實施團體注射寒日計注射學校男生二百八十八名同日注射軍警一百三十四名同時檢查尚無疑似患者除仍飭督屬嚴行防治外謹電呈鑒核農安縣長劉文寶叩諫印

呈文

民政部呈文 第一六一二號（衛字三六七四號）

為呈報洮南瞻榆長嶺三縣發生真性百斯篤疫病經

自本年十月十一日起追加為疫區地俾便防遏請鑒核由

為呈報事案據奉天省公署警務廳文電報告洮南縣城發生眞性百斯篤患者死亡一名又城南十五里方爾堡地方續發七名內死亡六名經細菌檢查於十月十一日決定為眞性百斯篤又瞻榆縣興隆村發生百斯篤患者死亡二十名據細菌檢查結果亦於十月十一日確定為眞性并據吉林省公署警務廳於十月九日報稱長嶺縣東門外二里五家堡村發生百斯篤患者計男女十四名內死亡十一名各等情到部查農安等縣發生眞性百斯篤疫病業將指定為疫區地方各情形呈報在案茲據前情自應將洮南瞻榆長嶺三縣由本年十月十一日起追加為百斯篤疫區地俾便嚴重防遏除函知關東軍司令部并分別咨令外理合備文呈報

鑒核備案謹呈

國務總理

民政部總長 臧 式 毅

代理部務次長 葆 康

大同二年十月二十三日

咨 文

民政部咨第二〇六號（衛字第三七四六號）

為准咨送關於百斯篤流行狀況及對策等因嗣後有何情報希隨時見告以資查考由

為咨復事案准

貴署第一六一號（興政警第五二一號）咨送關於百斯篤流行狀況及對策請查照等因連同附件到部查防疫事宜應由各方澈底實施聯合進行方收事半功倍之效准咨興安省內防疫對策各節具徵周密嗣後有何情報尚希隨時見告俾資查考相應咨復查照為荷此咨

興安總署

民政部總長 臧 式 毅

代理部務次長 葆 康

大同二年十月二十五日

公 函

民政部公函 第二一二號 (地字三八七六號)

准函請轉令各省縣調查區村名稱填表逕送等情查前項區村名稱業經令行造報一俟送齊再為函送由逕復者案准

貴局第一六八號函開為開展馬政計劃起見請令行各省轉飭各縣調查區村名稱填表逕送請查照見覆附表一份等因准此查各省縣區村名稱前經本部通令查報現在尙未造送齊全一俟催令報齊再行彙送相應先行函復查照此致

馬政局

大同二年十月三十日

批 示

民政部批 地字第一〇五號

原具呈人黃成章等

呈一件為包催課稅墊款發還或下鄉繼續催征懇請批令奉天民政廳轉飭莊河縣照辦以免損害而重國稅由

呈悉查包催課稅奉省向無此例惟事關國稅該民等應逕向

財政部請示可也此批

大同二年十月二十七日

民政部總長 臧 式 毅

代理部務次長 葆 康

土 木

鎮東、洮安、洮南、遼源、梨樹、等五縣調查報

告書大同二年七月八日

土木司

水路科 王 廷 政

技術科 小 關 直 躬



### 爲報告事竊奉

訓令木字第一八二八、一八二九、一八三〇、一八三四、一八三五號各令內開爲令遵事查建設道路與預防水患均關國計民生本部爲明瞭各項設施情形起見特行實地抽查茲派該員前往鎮東洮南遼源梨樹等五縣境內道路河川現狀以及修造防水之實施情形詳切調查具報除逕令該縣派員協助外仰即遵照勿忽爲要此令等因奉此 屬官 遵即前往先至洮南縣切實詳查據該縣長代理孫實業局長及岩尾副參事等聲稱去歲洮交兩河決口該縣損失甚大水勢將及入城幸各界聯合防預城內始免水患然被害之田地爲數甚巨查該縣人民自力已修之堤防共五萬五千九百四十七丈附近居民均賴堤埧年景得以豐收詎意近年迭遭天災匪患民之衣食諸多困難去歲被冲刷之河堤及決口各處例應急行補修以防水患惟現下民窮財盡無法維持雖欲治安秋收有望勢必急修堤不爲功是以有懇由國庫撥款之請 屬官 等覆查恐言過其實當即偕同警兵及岩尾副參事冒小雨乘馬而行就城附近之西忙頭及東忙頭及河夾信子等三處實地查勘該縣堤防灣曲太甚南岸地勢較平北岸多懸岸故每歲多由懸岸處決口現下決口之痕跡尙甚明瞭其河身恒較兩旁之田地爲高故決口之處將來伏雨一至秋收立即無望 屬官 據該縣地勢及堤防現狀所請補助一節尙屬實情遂於二十八日勘驗完畢二十九日即趨往洮安縣公署當即謁見張縣長及高橋參事官總務科長王再三參商先將內部調查完畢先行趨往鎮東由鎮東返回後偕同總務科王科長技術員李等回洮南由洮南赴洮安縣界視查堤防因警備關係就縣城最近之決口處八不來不拉良套保兩處以八不來爲該縣決口之最大地方該區河堤總董吳楊等早至該處等候說明決口情形該地浸水現最深處尙有二丈餘巨決口處約五百丈之地點雖成一獨立之巨川寬約二百丈長十餘里將來夏雨一至不獨沿岸農田被害即鎮東縣豐收亦與有關連次至不拉良套保該區村長等聞風遠來等候所述苦况實不忍入耳昔日百萬之家現下衣食竟有朝無夕故各村農戶自食尙無法維持實無修築之力視該縣哀鴻之狀甚於洮南所請撥款亦較爲當

鎮東縣境耕種面積十萬畝而以三區爲該縣農產豐富之區該區占全耕種面積五分之三每年縣內之稅收良否以三區農產之豐歉爲轉移去歲洮河氾濫三區飽受水災將二三十年歷史之堤埧決口數十餘處以致去歲收入皆無今春幸賴春耕貸款農民得以播種然目下三區住民除特殊富裕者外殆皆遷逃耕種田地不過去歲之半又據堤工會郭會長農務會李會長及張縣長等之言該縣地多蕞塘如氾濫之後無力耕種次年即行叢生蕞苗蕞苗一次發生非經大旱之年不能斷根目下人民坐憂其事苦無能力可施况自力補修堤防一事實志於願遠以上該三縣民生苦况確屬實情毫無虛語今謹按應修堤防詳實估計洮南縣內需二萬二千八百三十一元洮安縣內需三萬四千一百八十元二角鎮東縣內二萬三千六百八十九元八角計核國幣八萬〇七百〇一元正可將決口及危險之處略形補修以免水患住民得以安居樂業享王道政治之幸福實爲德便今將估價明細表附呈除出張日誌及遼源梨樹兩縣調查事項附呈外理合將估價及調查各情據實備文報請

鑒核謹呈  
司長轉呈

總長  
次長

附呈

- 鎮東洮安洮南三縣河堤決口實際調查設計書一冊
- 鎮東洮安洮南遼源梨樹等五縣道路調查書A B 兩冊
- 鎮東洮安洮南遼源梨樹等五縣河川調查書一冊
- 鎮東洮安洮南遼源梨樹等五縣調查所得資料一冊
- 鎮東洮安洮南三縣水災損失統計表一冊
- 洮南洮安鎮東遼源梨樹等五縣出張調查日誌報告書小關直躬兩冊王廷政一冊

土木司屬官 王 廷 政  
小 關 直 躬

衛 生

百斯篤患者死亡累計表

(自大同二年八月一日至十一月十日)

民政部衛生司防疫科

No. 1

自八月一日至八月三十一日

月	日	豐安縣	通遼縣	開通縣	洮南縣	扶餘縣	長嶺縣	瞻榆縣	乾安縣	建平縣	克山縣	興安省南分省	興安省西分省
8	1	180											
	2												
	3												
	4	5											
	5		3										
	6	8	1										
	7	1											
	8	1	2										
	9	2											
	10	13	3										
	11	5	1										
	12	10	14										
	13	2											
	14	3											
	15	8											
	16												
	17	7											
	18												
	19	22											
	20							1					
	21	28						1					
	22							2					
	23												
	24	1											
	25												
	26	2											
	27												
	28	1											
	29												
	30	1											
	31												
合	計	300	21					4					

No. 2

自九月一日至九月三十日

月	日	慶安縣	通遼縣	開通縣	洮南縣	扶餘縣	長嶺縣	瞻榆縣	乾安縣	建平縣	克山縣	興安省南分省	興安省西分省
9	1	1											
	2												
	3	2											
	4	2	2										
	5												
	6	3											
	7	7											
	8												
	9				1								
	10	2											
	11		9										
	12	18	34	12									
	13	1	9		1								
	14	9			2								
	15	3		1									
	16	4											
	17	2	9										
	18		10										
	19	13		2									
	20		16					1					
	21	37						2					
	22							1					
	23		1										
	24				1	2		1					
	25		3		1								
	26							2					
	27		5					1					
	28				1								
	29		15										
	30							2					
合	計	104	113	15	7	2	11	16					

No. 3

自十月一日至十月三十一日

月	日	盤安縣	通遼縣	開通縣	洮南縣	扶餘縣	長嶺縣	贛榆縣	乾安縣	建平縣	克山縣	興安省南分省	興安省西分省
10	1	1						1					
	2	2					2						
	3	1											
	4	1			2		1	1					
	5							1					
	6	1					2						
	7	20					1						
	8						4						
	9	2						1					
	10			29			2	2					
	11	3				1		1	65				
	12	1					1						
	13	2	20										
	14												
	15	3					2						
	16	1					1						
	17												
	18	9		1			1						1
	19						1				1		
	20	3		1									13
	21			1									
	22	4					2			49			
	23	1	2			2						200	
	24	2											
	25	3											
	26	1			1								1
	27	3			4								
	28	1											1
	29												
	30				3								26
	31												
合	計	65	78		2	3	20	6	65	49	1	202	40

No. 4 自十一月一日至十一月十日

月	日	農安縣	通遼縣	洮通縣	洮南縣	扶餘縣	長嶺縣	瞻榆縣	乾安縣	建平縣	克山縣	興安省南分省	興安省西分省
11	1												
	2											35	
	3												
	4												
	5	3										22	
	6												
	7												
	8												
	9												
	10												
合計		3									57		
合計		472	215	15	9	5	31	26	65	49	1	259	40

備考

1. 患者死亡總數 1,187名
2. 本表所列之死亡數如農安縣8月1日180名,9月21日37名,乾安縣10月11日65名,建平縣10月21日49名,興安省南分省10月23日200名,11月2日35名等皆為總括報告數其詳細不明
3. 乾安縣匪賊橫行難於調查又無電報電話故其現在疫情完全不明
4. 依本表推察通遼洮南扶餘長嶺瞻榆建平克山等各縣疫情殆已消滅亦未可知

# 調查

## 調查

### 各縣政况彙編

#### 奉天省

雙山縣 桓仁縣 遼源縣 洮南縣 輯安縣

#### 吉林省

濛江縣 延吉縣 敦化縣 延壽縣 德惠縣 伊通縣  
 方正縣 穆稜縣 永吉縣 扶餘縣 東寧縣 農安縣  
 依蘭縣 賓縣 寧安縣 額穆縣 琿春縣 富錦縣

#### 雙山縣

##### 總務

- 一 開建國周年紀念慶祝大會(一日)
- 一 造送二月分僑民職業別戶口調查表

##### 財務

- 一 領受國庫補助金三萬圓
- 一 調查各商家之資本營業狀況以資改革營業稅率
- 一 函達稅務監督署關於旗屬稅捐未徵收額請求延期納稅

##### 警務

- 一 桑樹毛附近洮遼警備軍逃亡兵三百四十人與遼源警察大隊衝突逃走
- 一 雙山縣方面(八日「民警總發第二二二〇號」)
- 一 調查自衛團員數及槍械等

##### 教育

- 一 查報事變後各學校狀況
- 一 設立平民學校一案取消由教育會等處組織宣傳隊以資縣民一般之常識向上
- 一 縣內各學校一齊開校計畫設立區立學校

#### 桓仁縣

##### 總務

- 一 執政像三十六枚分送各學校張掛
- 一 村長會議議決嚴罰濫用種種名義而徵收村公費者(九日)
- 一 三月中元年度稅收入成績如左
 

國稅	六二九圓四	二、五八七圓〇九(本年累計)
地方稅	一一、四一六圓三	二六、六九二圓一九(同)
- 一 執政下賜金八百圓分與三十七個村

##### 警務

- 一 槍斃匪首明山匪賊四百人於討伐中被射殺者三十人被逮捕者五十三人(上旬)

### 明山之一幫(明山自白)

頭目部	下	出沒地帶
明山	四〇直	屬
保局好	四〇	通化縣六區一帶
四季好	四〇	四區全
福山	三〇	六區全
鐵電	二〇	全全
白龍	四〇	七區全
青山	二七	全全
越邊好	一〇〇	通化、柳河縣境
老虎好	三〇	桓仁縣四平街一帶
海山	五〇	全全
合計	四一七	

- 一 朝鮮人移住縣內者達八千人以朝鮮人密偵一名專任探索獨立黨
- 一 預定請求將自衛團編入滿洲軍
- 一 自衛團員 六五六
- 一 槍械 三八九
- 一 彈丸 五、〇〇三
- 一 開縣清鄉委員會第一次會議(十八日)
- 一 土木交通
- 一 東邊道自働車道路網之大計畫正在進行中

### 基幹縣

南雜木—新賓—通化  
 山城鎮—三源堡—通化  
 山東—寬甸—桓仁—通化—朝陽鎮

### 調查電話線與自働車道路網計畫一同進行

### 僑民

日本人 五

朝鮮人縣內八、〇〇〇(農人)

縣城 二〇〇(商人)

米國人 一 (天主教司祭)

丁抹人 二 (耶蘇教宣教師)

### 遼源縣

### 總務

- 一 開建國周年紀念慶祝大會(一日)
- 一 禁止於鐵道沿線五〇〇米突以內種植高粱
- 一 禁止商工會濫發私帖
- 一 布告滿日軍討伐熱河
- 一 禁止無官憲許可而募兵者
- 一 防邊會議決議呈送防邊計畫書並請求縣公署聯合隣縣防備事
- 一 爲保護鐵路起見請求鐵路局架設四洩電話
- 一 嚴戒僧侶混入大刀會
- 一 世界紅卍字會遼源分會附設之施粥廠內每日就食者達四百人
- 一 財務
- 一 自元年七月至二年一月收入畝捐罰款大洋一千一百零六元六角七分
- 一 馬路捐(遵照明令)仍如從前徵收之
- 一 造送官有財產評價表



一 三月中收入如左

收入 八、一六五圓三六

支出 四、八〇四圓五

一 請求補助警備費大洋六千元

警 務

一 於十三馬架地方討伐匪賊二百人(二十一日)

一 於北郭家店討伐匪首打七縣天元等以下一百四十人(二十六日)

一 四福村發見匪首天平明山鐵打等以下一百三十人(二十七日)

一 於大穢子地方討伐匪首老天下好以下七百人(三十一日)

一 逃遂警備軍一個團(約五百人)叛逃開魯方面

一 火車於鄭家屯北方十里半地點被匪顛覆被害者如左(十七日)

匪 賊 匪首大青字以下二〇〇人

死傷者 九二人 內有日本人九名

實 業

一 縣農會調查縣內失業窮民數如左

農民總數 八七、〇五三

窮 民 三〇、〇〇〇

缺乏品 牛馬 一、〇〇〇頭(時價四五、〇〇〇圓)

農具 八〇、〇〇〇件(時價一〇、〇〇〇圓)

糧種 三、〇〇〇石(時價三七、〇〇〇圓)

食糧 一〇、〇〇〇石(時價一〇〇、〇〇〇圓)

一 豫定春耕借款額數目八十萬圓災民貸款額數九萬圓

一 據商務會報告金融維持費須借款十萬圓現在正對銀行交涉中

### 洮南縣

總 務

一 開建國周年紀念慶祝大會(一日)

一 嚴禁發行流通券及票據

財 務

一 三月中收支如左

收入 一五、〇六一圓九六

支出 一六、四〇三圓五九

一 流通券廢棄額四千元

警 務

一 於保安屯討伐匪賊一百五十人(九日)

一 岳家窩堡發見匪賊登山好天下好以下百六十人(十九日)

一 調查舊軍閥所有財產

一 嚴禁無官憲許可而募兵者

實 業

一 調查民國十九年二十年度各商號營業狀況

一 調查縣城內各黨業狀況

衛 生

一 組織市街衛生委員會

一 測量市街告竣後進行改修下水道工事

僑 民

一 編造僑民統計表及職業別統計表

一 縣城內朝鮮人共六百五十一人

### 輯安縣

總 務

一 開建國周年紀念慶祝大會(一日)

一 嚴禁流言蜚語並布告熱河治安恢復情形

開地方行政會議協議治安金融等重要事項參加者五十人  
請求製造火藥以資防備匪事已得許可

財 務

領受縣商會借款大洋一萬七千元

本縣地方流通券之五圓券發見多數偽造者

報告蘇縣長時代爲充縣公費由輯臨稅捐局借款奉大洋四十萬圓無返還義務

投入自衛軍而策動反滿者李蔭堂之財產沒收充公

領受補助費一萬圓

本縣於舊政權時代並無軍用土地及企業等

二月分田賦各款二千六百八十三圓三角六分解送稅務監督署

警 務

於大蚊子溝地方討伐匪賊三百人(八日)

於小蚊子溝地方討伐匪賊三百人(八日)

匪賊三百人於小青溝被擊退往五道陽岔方面(九日)

匪首大英子以下八十人於湖溝掠奪現金一萬圓及其他物品甚夥

大刀會匪五千人盤踞縣境數月被害情形如左

匪害民 三八、四〇〇人

燒毀房屋 三、〇〇〇間

現 金一、〇〇〇、〇〇〇圓

教 育

開教育建設講習會(三日)

開校數 縣立小學校一五 區立小學校一六

未開校數 小學校四七

朝鮮人於第二區設立一普通學校

實 業

一 布告縣商會物價公定表  
一 安東經濟調查團二十四人於十四日到縣

濛 江 縣

總 務

一 開建國周年紀念慶祝大會(一日)

一 查報農戶被匪害無力春耕者

一 查報保衛團改編情形及豫算槍械等

一 調查縣內發行私帖情形及類似私帖之商券

一 再造送元年度土地價格表

教 育

一 造送各種教育調查表

一 查報孝子安慶科之行績

實 業

一 查報地方公辦電話局並造送濛江電話網設計書及圖表

一 計畫被匪害之家畜家禽救護辦法

一 造送現行度量衡數量統計表

延 吉 縣

總 務

一 開建國周年紀念慶祝大會(一日)

一 全縣戶口如左

四二、五三二戶

二七一、七三四人

一 報告李重春請求採掘小盤嶺煤礦

財 務

一 三月分收支如左

地方費收入 五、三二九圓四

支出 四、九五六圓五

餘款 二、〇九五圓四 (內有二月之餘款)

警務

警察機關統計如左

公安局 分局六 分駐所二六 官警二七六

保衛團總隊部 正隊五 游擊隊一 官丁二二五

韓民保安隊 六 自衛團一三

韓民保安隊由每百戶除一人以編成隊員專充勦捕朝鮮人共產匪

賊

韓民保安隊駐延吉河支隊被共匪襲擊(二十五日)

教育

縣立學校之開校因經費困難延期至四月一日

縣立小學校五十六校中未開校者四十校

土木交通

縣立第一模範小學校修築竣工

新設局子街電燈廠於上旬開張辦事

敦化縣

總務

一 開建國周年紀念慶祝大會

一 布告城內房屋出租標準價格

財務

收入 大洋 二、三八二圓四

吉洋 三、一〇四、六八二吊

支出 大洋 一九、三二五圓

吉洋 一一七、七九八吊

一 支付滿鐵農事試驗場豆款吉洋三十一萬六千零五吊

警務

一 嚴重監視外國人乘用裝甲車入縣者

一 造送警團配置表及槍彈月報表

警察隊槍械 一〇五

彈 丸 四、九六一

保衛隊槍械 一四四

彈 丸 九、五〇〇

一 調查自衛團員數及現有槍械等

一 領受救濟金二千三百六十一圓六角分與滿鮮民二百四十六戶

延壽縣

總務

一 元年度救濟水災民情情形如左

1. 收到濱江地方清鄉委員會衣類三千件由公安局分發之

2. 擬分發糧食五千石

一 編造地方各機關組織表呈送民政部地方司

財務

一 三月分收支如左

收入 吉洋 一三、三四七元〇三

支出 吉洋 六、〇六二元四

實業

一 造送元年度農事試驗場及苗圃成績報告書二年度作業計畫書

一 令農事試驗場於農會選擇最優良種子並提出第一次農產物調查表

### 德惠縣

#### 財務

- 因各種借款無力返還請求頒發七萬圓以資補助
- 請求延期返還春耕貸款
- 造送自元年七月至二年二月決算書
- 縣內流通券額數不過數百元着速收回

#### 警務

- 由慶安襲來匪賊百人盤踞北河套一帶第五大隊趨赴現場討伐
- 收到救濟歸順匪費大洋一萬圓一分發

### 伊通縣

#### 總務

- 開建國周年紀念慶祝大會(一日)
- 縣城周圍鐵道沿線兩側及其他主要道路禁止種植高禾
- 禁止無許可而販賣滿洲國郵票及印花
- 士紳會議決議出賣積穀一千石以充伊公間道路修築費(九日)

#### 財務

- 收到元年十二月份縣行政費三萬七千二百八十六圓
  - 三月內收支如左
  - 稅收入 八、一五四圓四六
  - 支出 三三、八八七圓五七
  - 收到二月份警備補助金一萬四千一百八十四圓
- 警務
- 匪首龍邊好以下三百人來襲大橋方面游擊大隊趨赴討伐(七日)
  - 調查關於預防水災事

- 收到七九式子彈五萬粒
- 嚴防張學良之反滿策動

#### 土木交通

- 請求頒發伊通公主嶺間自動車道路建設費國幣十五萬圓

### 方正縣

#### 總務

- 開建國周年紀念慶祝大會(一日)
- 查報縣農會於事變後匪害情形及治安狀況
- 禁止縣民將糧食搬出縣外並調查貧民分發救恤金五百圓

#### 財務

- 編造元年度預算表
- 編造民十九二十年度決算對照表
- 警務
- 於大隊部調查隊員之容貌身長於濱江地方清鄉委員會調查縣境匪賊情形
- 命保衛游擊大隊部報告槍械辦法

#### 實業

- 造送應新設電信電話之設計書及設計圖表
- 編造預防水災調查表
- 吉黑權運署於縣內設立鹽倉

### 穆稜縣

#### 總務

- 報告開百家長會議情形

查報朝鮮人生活狀況

請求頒發滿洲國歌

警務

嚴戒張學良派遺之滿日要人暗殺團

赤系露人之策動甚烈現正考究對策中（據協和會哈事務局通報）

實業

調查義倉積穀

查報縣境農民春耕狀況

調查農戶家畜禽被害情形

查報縣內農田面積及利用土地狀況

### 永吉縣

總務

編造吉林車站附近之人口動態統計表

再度查報孝子節婦

調報長距離自動車辦法

財務

再度查報官有財產

再度查報免除未納稅及滯納金

警務

查報前縣長募集之保安警察隊情形

匪賊二千入盤路二道河子小取柴河一帶

教育

報告各學校體育施設狀況

土木交通

修繕岔路河長嶺子間之電話

編造各區河川流域之水災預防辦法

### 扶餘縣

總務

於縣誌書局編纂之縣誌將近出版期

查報事變後匪害狀況

禁止於鐵道沿線種植高禾

請求表彰殉夫之節婦孟李氏

財務

查報民國十九年度徵收漁渡船捐捐票

車捐學田租照舊徵收之

孫家鐸繳納其父於縣長時代虧款吉大洋一千四百七十一元七角

警務

呈送保衛團現有長丁數目及編成狀況並預算書

報告匪首馬德山歸順情形及檢點槍械

褒賞討匪功績顯著之官兵

將雙城縣警備團聯防會哨辦法通知所屬

查報縣內風土病患者數及其情形

禁止購買外國人之自動車

開地方士紳會議討論準備軍用食馬穀（十九日）

造送官民合辦電話調查表

實業

造送公私有家畜家畜調查表

### 東寧縣

#### 總務

調查縣內電報電話

春耕救濟費預定額約十萬圓(種子及耕作用牛馬等價金)

#### 財務

三月中收入一千九百九十三圓六角八分

#### 警務

匪賊百人盤踞於泉眼河子(八日)

匪賊百人盤踞於八字(八日)

匪首天合以下二百人盤踞於通溝(十四日)

匪首上海以下三百人(內有騎馬隊百人)向秋波溝方面逃走(二十日)

匪首五龍青山以下三百人盤踞於黃花松甸子(距縣城五十餘里(二十八日))

匪首天順平三俠劉江等出沒狀況如左

月	日	出沒地	匪賊數
五日		李家子	一〇〇〇
五日		北溝	一〇〇〇
八日		大烏溝	三〇〇
十一日		來襲縣城	一、六〇〇
十三日		來襲縣城	二、〇〇〇 (討代後斃匪數) 一七〇
十五日		爺溝	二〇〇
二十八日		大小城場溝	五〇〇
二十九日		通區二道崗子	三〇〇

救國軍匪督戰司令張萬亭以下一千人由大甸子來襲草帽項地方(三

十日)

於鴉子溝地方討伐匪首天合以下二百人(二十二日)

匪首大平川仁義軍平三俠等以下一千人集合於縣城西方(三十日)

### 農安縣

#### 財務

計畫於靠山屯伏龍泉兩鎮設立臨時田賦徵收處

#### 警務

嚴戒外國人乘用裝甲車入縣

造送外國人戶口統計表

查報二月分警團及官兵數

#### 實業

查報農民被匪害水害者

查報縣農事試驗場元年度試驗成績及種子交換成績

查報水害預防辦法

#### 社會

呈送組織農安家庭研究會章程

呈送統計彙誌

### 依蘭縣

#### 總務

開建國周年紀念慶祝大會

請求現洋二千圓以補助被水害縣公署廳舍修繕費

#### 財務

因免除稅捐收入預算暴減縣農會各法國之對策協議會決議如左

團捐減半（一餉四角）

預算之比較

本年度 前年度

收入 七〇、〇〇〇圓 四三七、〇〇〇圓

支出 一六〇、〇〇〇圓 四二六、〇〇〇圓

三月中收支如左

收入 二四、九六七圓六五

支出 一五、二六三圓〇一

田賦免除額 一三三、二七二圓一

田賦減半額 三四、四〇七圓六

餉捐免除額 一〇七、五九七圓一七

餉捐減半額 六〇、〇〇〇圓

至元年十二月缺損額數為十七萬九千七百二十四圓七角

教育

四鄉校董組織經濟委員會以資教育普及

水災被害校中學一小學三向金融救濟會借用修繕費二千圓

賓縣

總務

開建國周年紀念慶祝大會（一日）

禁止食糧搬出縣外

元年十二月二年一月分人口動態統計如左

月別	戶數	人口		計	動態		
		男	女		來縣	離縣	出生 死亡
元年十二月	四、五五九	一七〇、二四六	一七〇、四四五	三三七、六八三	三六四	八三七	二九〇 一二三
一二月	四、五五九	一八二、九七七	一四九、〇五五	三三二、〇三二	三、七六六	二九四	三四二 一九八

元年十二月以前之人口因被匪害無由調查

外僑僅有朝鮮人百五十六戶（一月末現在）

宣撫工作成績如左

月日	宣撫工作班	會	眾	宣撫事項
三月	第十一師團參謀	合	計	縣長以下一同 官民側謹 演
十六	哈爾濱特務機關一同			
十七	清鄉委員會一同	一、四〇〇		飛行機
	協和會一同			宣傳
	餘興員一同			其他

教育

中小學校有開校希望者數如左

學校總數 四一 / 民衆教育館一（學生三、七六〇）

有開校希望者數 二一 / 民衆教育館一（學生 八九九）

實業

造送縣立農事試驗場及苗圃大同二年度作業計畫書

一 縣城六支里以內及車道兩側六十丈以內禁止種植高禾  
 一 調查明江河氾濫狀況並造送豫防辦法

### 寧安縣

#### 總務

一 開建國周年紀念慶祝大會會衆達一萬數千人（一日）  
 一 黃百印組織民團

#### 財務

一 關於匪首胡明思之歸順支出收撫費墊款哈洋一千一百二十二元  
 一 三月內收支如左

收入 七、六五六、〇〇九吊

支出 五、四八五、三九七吊

國幣六二〇圓

#### 警務

一 匪首雙盛以下二百人盤踞於燈籠樹屯（七日）  
 一 匪首公平以下二百人盤踞於羅圈溝屯（九日）  
 一 匪首南俠以下三百人盤踞於大唐頭溝着手栽培罌粟（十三日）  
 一 匪首雙合以下一千人盤踞於黃溝屯（十四日）  
 一 匪首跨海以下二百人盤踞於大唐溝屯（十六日）  
 一 匪首占北以下百人近迫縣城東方強制徵收車捐（十六日）  
 一 匪首跨海以下二百人盤踞於榆樹屯（十九日）

#### 教育

一 縣城內各學校一體於十日開校  
 一 造送縣教育會組織概況及諸計畫書

#### 實業

一 協議春耕救濟辦法

一 查報縣產各種木材

一 計畫設立試育蠶兒及養蜂學校

#### 土木交通

一 寧安海林間之自動車業已開通長達四十四支里  
 一 於紙坊前牡丹江上架設依田大橋（日軍依田司令建設）以通敦寧線  
 一 於海林南海浪河南支流架設中原大橋（日軍中原團長建設）

#### 衛生

一 廢止從前之私立衛生隊由公安局衛生股接辦其職務有衛生車一〇拉  
 一 撥車三衛生夫三四

#### 僑民

一 調查縣內僑民如左  
 一 日本人 三〇戶（一四〇人）  
 一 朝鮮人 九六三戶（五、二七六人）  
 一 露國人 兩戶（四人）

### 額穆縣

#### 總務

一 禁止於鐵道沿線種植高禾  
 一 命商民修築圍壑砲壘  
 一 紳民代表明海山請求設立鎮農會業已許可  
 一 調查春耕狀況及食糧籽種等已告終了

### 琿春縣

#### 總務

一 開建國周年紀念慶祝大會（一日）



一 各鄉長甲社長及法團會議決議事項如左  
修繕縣內道路

大道兩側七〇〇米以內禁止種植高粱

調查縣民有無繳納田賦能力

一 決定地方行政會議每週開催一回

財務

一 三月內收支如左

收入 一、五九四、八三九吊

支出 三八〇、五一八吊

實業

一 請求頒發春耕救濟費

一 查報農林畜產業

一 獎勵種桑養蠶

富錦縣

總務

一 開建國周年紀念慶祝大會(一日)

一 農戶無力春耕者達九千餘

一 查報縣內交通狀況

財務

一 私立黎明女子中學校每月支付補助費壹百元

一 中下旬內收支如左

收入 吉洋 五、〇一六元九二

支出 全 七、三二八元三五

警務

一 七區發見匪首汝以下三百人(十一日)

一 公安局長警總數一百三十七人

一 地方會議決議購入槍械數如左(二十二日)

小槍 一、一五三

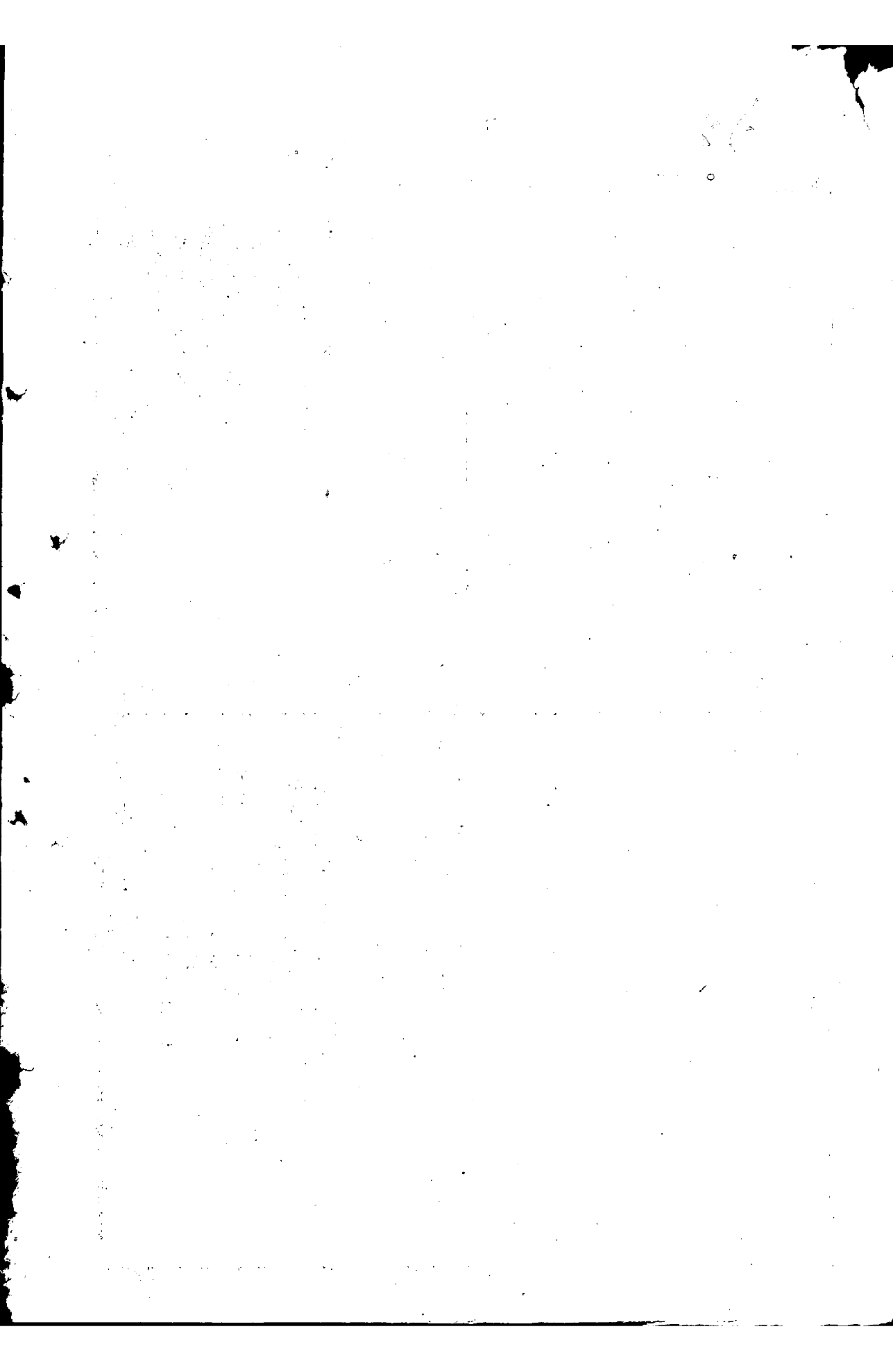
雜色彈 一、〇四〇、五〇〇

小方鎗 一二〇

僑民

一 朝鮮人男 一六六 女 二一四

露西亞人男 一〇 女 六



<p>本刊發售處 民政部總務司文書科</p>		普通四分之一	普通半頁	普通一頁	封面一頁	地位頁數	廣告刊例
		每月十五元	每月二十元	每月三十元	每月四十元	價目	

<p>編輯者 民政部總務司文書科 發行者 民政部總務司文書科</p>		<p>本刊每旬出版一次概不停刊</p>	定一年	定一月	零售	期限	民政部旬刊暫行價目表
			大洋四元五角	大洋四角	每册大洋一角五分	價目	
			國內郵費在內	國內郵費在內	國內郵費在內	郵	
			國外加費一元八角	國外加費一角五分	國外加費五分	費	

18