

西  
清  
硯  
譜



欽定四庫全書

欽定西清硯譜卷二十三

附錄

紫金石太平有象硯

駝基石五螭硯

紅絲石風字硯

紅絲石四直硯

澄泥八方硯

倣魏興和甃硯弘德殿

倣唐八稜澄泥硯樂壽堂

倣唐菱鏡硯一景福宮

倣唐菱鏡硯二慎修思永

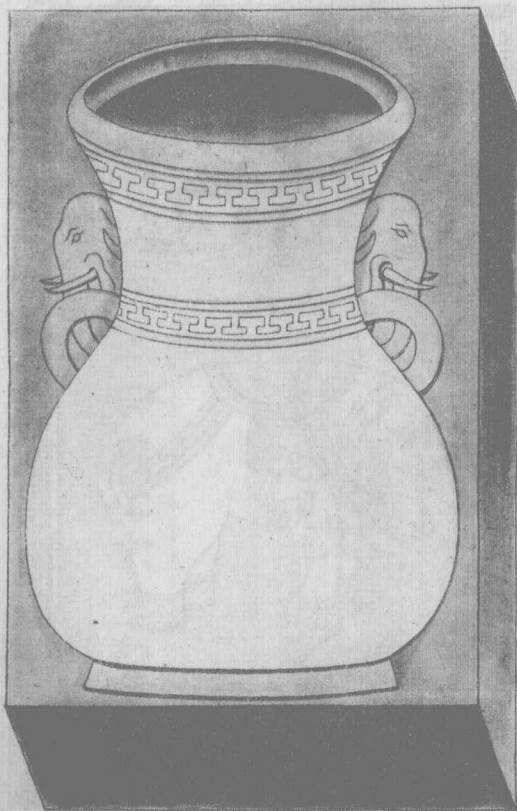
倣唐觀象硯萬方安和

倣澄泥虎伏硯文源閣

倣宋宣和梁苑雕龍硯養性殿

紫金石太平有象硯正面圖

繪圖十分之七



紫金石太平有象硯背面圖



紫金石硯臨  
胸產起墨益  
毫略次端刻  
作太平稱有  
象斯之未信  
敢心寬  
乾隆戊戌夏  
御題



紫金石太平有象硯說

硯高六寸五分寬四寸五分厚一寸一分臨胸  
紫金石也硯面正平受墨處刻為瓶形旁綴象  
耳貫以雙環瓶口為墨池硯背刻象形背負寶  
瓶上方鐫

御題詩一首楷書鈐寶二曰會心不遠曰德充符匣  
蓋並鐫是詩隸書鈐寶二曰幾暇怡情曰得佳  
趣考宋高似孫硯箋稱紫金石出臨朐色紫潤

澤發墨如端歛又稱唐時競取為硯芒潤清響  
國初已乏云云當由端歛既盛行採取者少故  
甚少流傳耳是硯質理既佳琢製亦精堪備硯

林一格

且實心雙翠珠口前墨少見昔以爲石質  
紫面以也點面五平受墨變淡高殊少也  
取高六十五分寬四十五分厚一寸一分  
磨金五太平亦參取



御製題紫金石太平有象硯

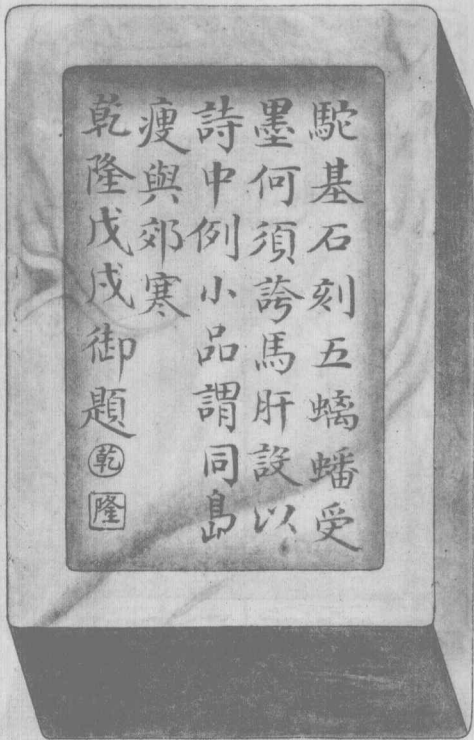
紫金石硯臨胸產起墨益毫略次端刻作太平稱有  
象斯之未信敢心寬



駝基石五螭硯正面圖 繪圖十分之七



駝基石五螭硯背面圖



駝基石刻五螭蟠受  
 墨何須誇馬肝設以  
 詩中例小品謂同島  
 瘦與郊寒  
 乾隆戊戌御題

乾隆

駝基石五螭硯背面圖 乾隆二十六年

駝基石五螭硯說

硯高五寸七分寬四寸厚一寸一分駝基石  
為之受墨處寬平墨池深廣中刻蟠螭一邊刻  
作四螭遠之覆手鐫

御題詩一首楷書鈐寶二曰乾隆匣蓋並鐫是詩隸  
書鈐寶二曰幾暇怡情曰得佳趣考高似孫硯  
箋稱駝基石出登州駝基石色黑羅文金星發  
墨類端歛是硯雖係新製而質理鋒穎佳處不

減龍尾可備硯林別品

其質如石而色如漆其質如石而色如漆其質如石而色如漆

其質如石而色如漆其質如石而色如漆其質如石而色如漆

其質如石而色如漆其質如石而色如漆其質如石而色如漆

其質如石而色如漆其質如石而色如漆其質如石而色如漆

其質如石而色如漆其質如石而色如漆其質如石而色如漆

其質如石而色如漆其質如石而色如漆其質如石而色如漆

其質如石而色如漆其質如石而色如漆其質如石而色如漆

御製題駝基石五螭硯

駝基石刻五螭蟠受墨何須誇馬肝設以詩中例小品謂同島瘦與郊寒

山體同是與海東

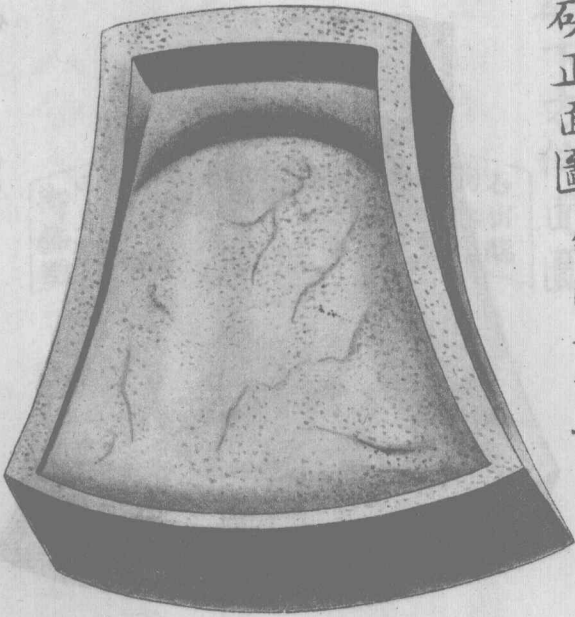
張基子候正離離受墨何礙前無報若以爲事國出

喻樂雙翅基子正離



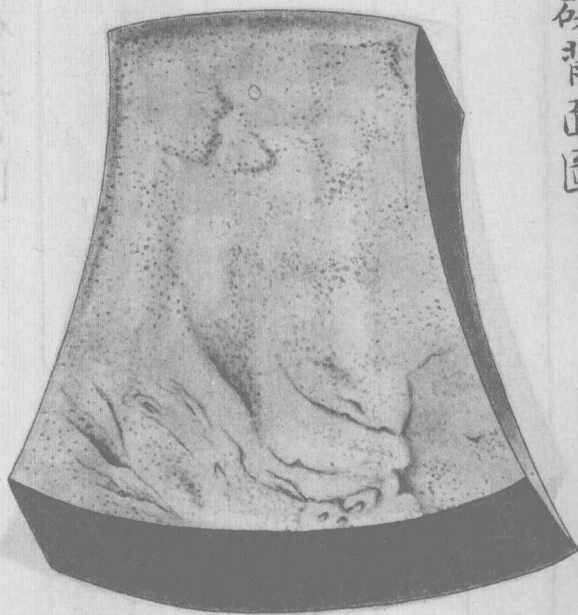
紅絲石風字硯正面圖

繪圖十分之九



紅絲石風字硯正面圖

紅絲石風字硯背面圖



瑤絲石風字硯背面圖  
新圖十卷之八

紅絲石風字硯下方側面圖

石出臨  
胸紅絲  
組錦製  
為風字  
宣和式  
審既堅  
以潤腴  
發墨潘  
雖遜舊  
端足備  
一品  
乾隆戊  
戌仲春  
月上  
御銘

紅絲石風字硯

高三寸八分

寬二寸四分

厚四分

重四兩

石出臨

胸紅絲

十四分不實三寸八分

不為風字

五平無

蓋並

長

以

紅絲石風字硯說

硯高三寸八分上寬二寸四分下寬三寸八分  
厚七分臨胸紅絲石琢為風字形硯面寬平墨  
池深四分許式古雅而便染翰硯背正平無覆  
手下方側面鐫

御題銘一首楷書鈐寶一曰太璞匣蓋並鐫是銘隸  
書鈐寶二曰比德曰朗潤

紅絲石風字硯不方側面圖

御製紅絲石風字硯銘

石出臨朐紅絲組錦製為風字宣和式審既堅以潤  
腴發墨瀋雖遜舊端足備一品

國字說

視高三寸八分上寬二寸四分下寬三寸八分

厚七分略胸紅絲石琢為風字形視面寬半毫

池深四分許式古雅而便易新視背正平無磨

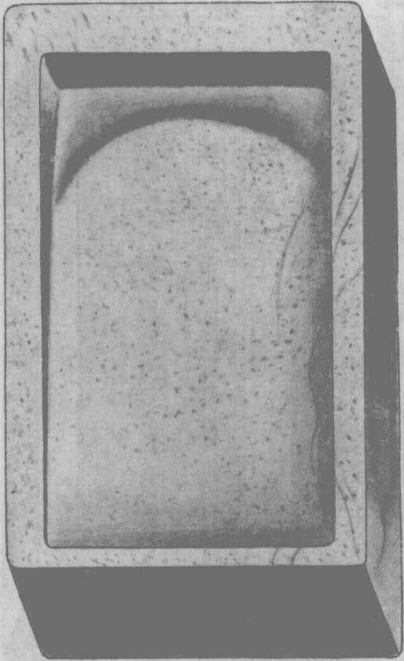
手下方圓如錫

然餘墨密堆盈書韻只對一吸

白出顯幽瑤絲助融變流風善宣味大書刻望以階

嘯翠瑤絲玉風字風絲

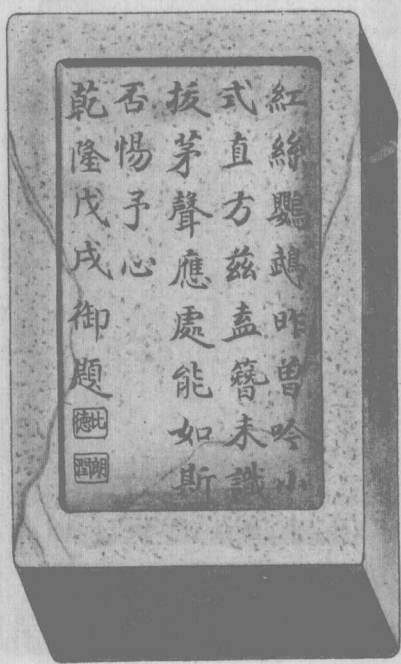
紅絲石四直硯正面圖



欽定四庫全書

欽定西清硯譜

紅絲石四直硯背面圖



紅絲石四直硯背面圖



紅絲石四直硯說

硯高三寸六分寬二寸四分厚七分石質細潤黃理而紅絲邊勒四直受墨處正平覆手鐫

御題詩一首楷書鈐寶二曰比德曰朗潤匣蓋並鐫是詩隸書鈐寶二曰會心不遠曰德充符考宋高似孫硯箋引唐錄稱唐中和年青州石工蘇懷玉於石洞中得石四五寸磨治為硯墨膏浮泛蒸濡如露異於他石後洞門石摧遂絕又引



御製題紅絲石四直硯

紅絲鸚鵡昨曾吟  
小式直方茲盍簪  
未識拔茅聲應  
處能如斯否惕予心

此藥無名... 飲水乃... 藥...

補而求時新製... 補... 藥...

潤直墨天... 補... 藥...

此藥無名... 補... 藥...

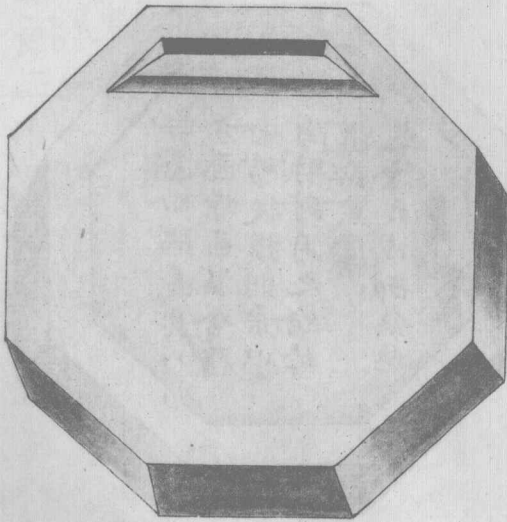
此藥無名... 補... 藥...

廣韻... 補... 藥...

功... 補... 藥...

補... 藥...

澄泥八方硯正面圖 繪圖十分之九



澄泥八方硯正面圖

澄泥八方硯背面圖



澄泥八方硯五面圖  
圖十之六

澄泥八方硯上方側面圖

書於寶一口  
 一合符書  
 一合符中  
 一合符上  
 一合符下  
 一合符左  
 一合符右  
 一合符前  
 一合符後  
 一合符上  
 一合符下  
 一合符左  
 一合符右  
 一合符前  
 一合符後

澄泥八方硯

澄泥八方硯說

硯八稜體徑三寸五分稜徑三寸八分厚五分  
澄泥為之澹黃色受墨處正平斜入墨池深二  
分許上方側面鐫澄泥八方硯五字楷書覆手  
深一分許中鐫

御題銘一首楷書鈐寶一曰比德匣蓋並鐫是銘隸  
書鈐寶一曰德充符匣底內鐫乾隆御用外鐫  
澄泥八方硯俱隸書



御製澄泥八方硯銘

四圍四隅義具八方匪燥匪濕含陰含陽從模則柔  
以陶則剛用之綸綍慎茲典常

一、方、圓、

硯八枚體徑三寸五分枚徑五寸八分厚五分

澄泥為之滄黃色受墨處正平斜入墨池深二

分許上方制曲辨澄泥八方硯五字持書價十

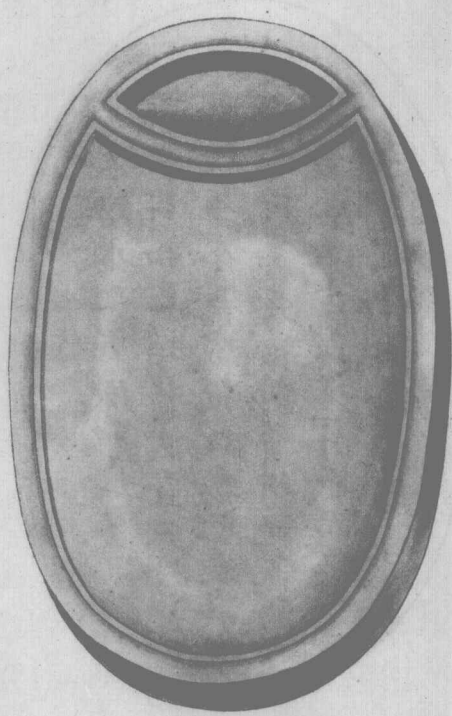
一、分許中硯

一、圓、四、圓、美、具、八、方、圓、硯、

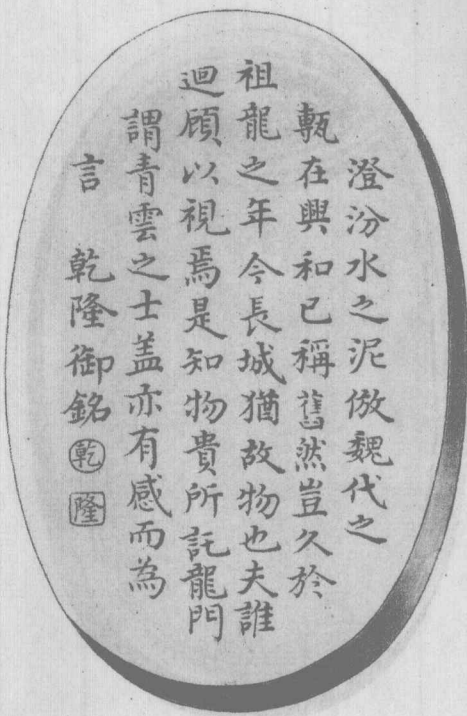
一、圓、四、圓、美、具、八、方、圓、硯、

一、圓、四、圓、美、具、八、方、圓、硯、

仿魏興和甄硯正面圖



仿魏興和甄硯背面圖



澄汾水之泥倣魏代之

甄在興和已稱舊然豈久於

祖龍之年今長城猶故物也夫誰

迴顧以視焉是知物貴所託龍門

謂青雲之士蓋亦有感而為

言 乾隆御銘  

仿魏興和甄硯背面圖

仿魏興和甄硯上方側面圖

仿魏興和甄硯

論

二分土衣

圓方

高四寸四分

仿魏興和甄硯

仿魏興和甄硯說

硯高四寸四分寬二寸九分厚三分澄泥製楢  
圓式受墨處周刻邊線如瓶形瓶口為墨池深  
二分上方側鐫倣魏興和甄硯六字楷書硯背  
鐫

御題銘一首楷書鈐寶二曰乾隆是硯蓋倣

內府舊藏甄硯作而彼則外方內圓此則竟作瓶  
形且色如黃玉扣之作金石聲真堪比美匣蓋鐫

御題銘與硯同隸書鈐寶二曰比德曰朗潤匣底內  
鐫乾隆御用四字外鐫仿魏興和甄硯六字並  
隸書

從高四寸四分寬二寸九分厚五分澄泥製成

圓式受墨區用刻邊線如瓶形瓶口為墨池深

二分上方側鑿微孔與和製硯六字精書硯背

刻

精書有村書於背二曰乾隆是硯並微

刻

精書與同精書於背二曰山齋白陶際面有同



御製仿魏興和甄硯銘

澄汾水之泥仿魏代之甄在興和已稱舊然豈久於  
祖龍之年今長城猶故物也夫誰迴顧以視焉是知  
物貴所託龍門謂青雲之士蓋亦有感而為言

師貴而於門能清雲之士蓋亦亦感而然言

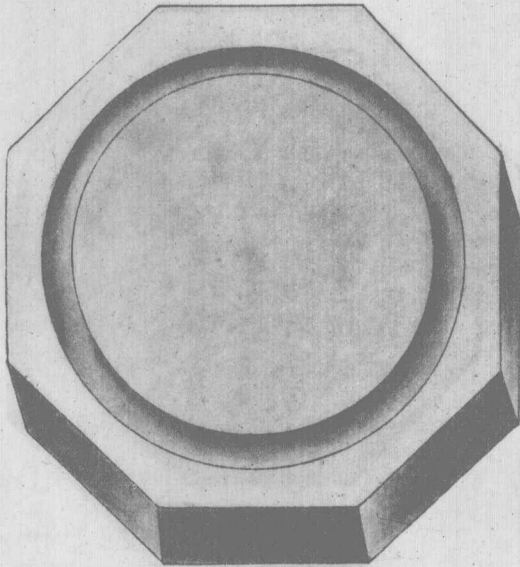
斯翁之平今是知辭也亦未敢聖願以野馬長味

登於水之能於野外之轉至興味已辭書然直入林

嶽巖於野興味轉賦

仿唐八稜澄泥硯正面圖

繪圖十分之八



仿唐八稜澄泥硯正面圖

仿唐八稜澄泥硯背面圖

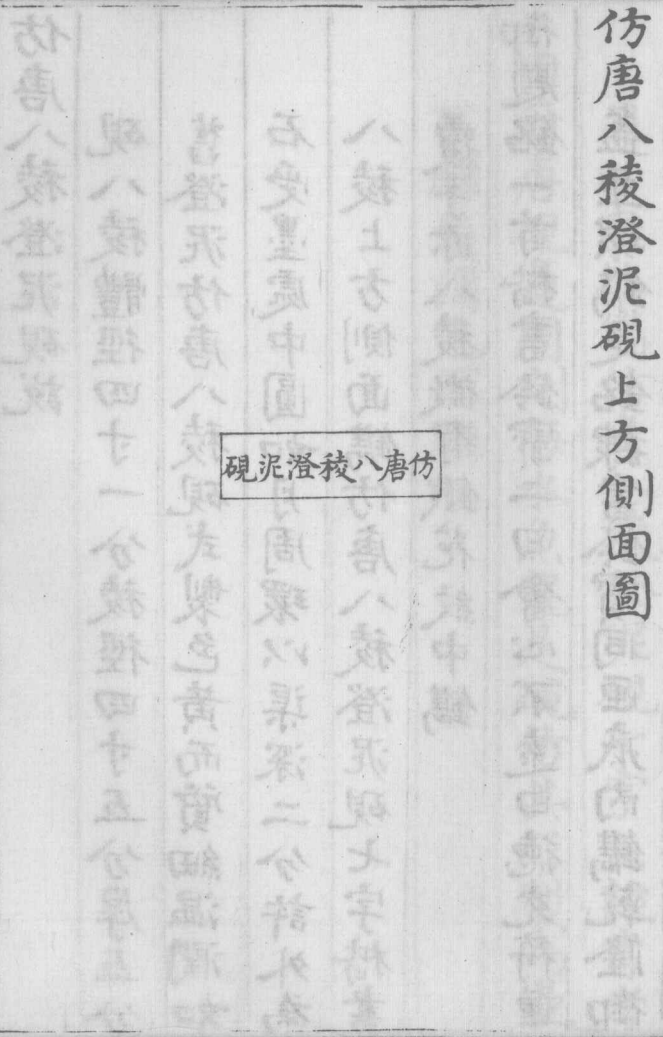


昔也泥今則石葆其  
 光堅以澤外象卦中  
 呈壁利筆毫發墨液  
 陶冶功化物無迹育  
 材作人慙莫釋  
 乾隆御銘

仿唐八稜澄泥硯背面圖

仿唐八稜澄泥硯上方側面圖

仿唐八稜澄泥硯



仿唐八稜澄泥硯說

硯八稜體徑四寸一分稜徑四寸五分厚五分  
舊澄泥仿唐八稜硯式製色黃而質細溫潤如  
石受墨處中圓如月周環以渠深二分許外為  
八稜上方側面鐫仿唐八稜澄泥硯七字楷書  
覆手亦八稜微有鐵花紋中鐫

御題銘一首楷書鈐寶二曰會心不遠曰德充符匣  
蓋並環鐫是銘隸書鈐寶同匣底內鐫乾隆御

用四字外鐫仿唐八稜澄泥硯七字並隸書考  
內府唐硯邊周刻海水魚龍是硯仿其形製而邊  
不雕幾彌見渾雅

石文蓋與中國如月周環以渠深二分許外注

八校上方側面鑄仿唐八校登泥硯七字楷書

石文蓋與中國如月周環以渠深二分許外注

八校上方側面鑄仿唐八校登泥硯七字楷書

石文蓋與中國如月周環以渠深二分許外注

八校上方側面鑄仿唐八校登泥硯七字楷書

石文蓋與中國如月周環以渠深二分許外注

八校上方側面鑄仿唐八校登泥硯七字楷書



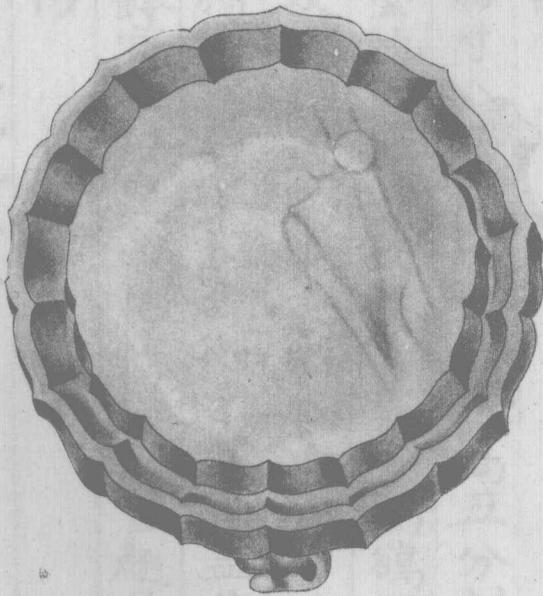
御製仿唐八稜澄泥硯銘

昔也泥今則石葆其光堅以澤外象卦中呈壁利筆  
毫發墨液陶冶功化物無迹育材作人慙莫釋

憂發墨苑幽谷如外幽無並背林野入憑莫釋  
昔也武令聞石齋真虎望以筆於卷中至望林筆  
嘯雙石鳥入齋登我歸隱

仿唐菱鏡硯正面圖

繪圖十分之八  
第一硯



仿唐菱鏡硯背面圖



仿唐菱鏡硯背面圖

仿唐菱鏡硯說

硯圓徑四寸八分厚八分三足高五分刻作菱  
花環為墨池池深二分受墨處有鸚鵡眼一斜  
帶黃龍紋中有翡翠紋長短各一硯背鐫

御題銘一首楷書鈐寶一曰會心不遠匣蓋並鐫是  
銘隸書鈐寶二曰幾暇怡情曰得佳趣是硯係  
宋坑石仿

內府舊藏唐菱鏡硯式製

西孫善麻氣效驗如左

宋杜五

送縣書雜寶二曰黃地山前曰對對賦長賦

賦賦一古林書分寶一曰會心不遠遠蓋並賦其

帶黃賦賦中百壽年賦賦心一賦昔說

外聚念墨賦賦而二分受墨與百壽賦賦一

賦圓盤四七八分零八分三又高五分賦賦

於善美驗賦賦

御製仿唐菱鏡硯銘

製仿唐石猶宋出古坑成今礮鵝眼一如月洞異鏡  
明具鏡用百代鑿六義供

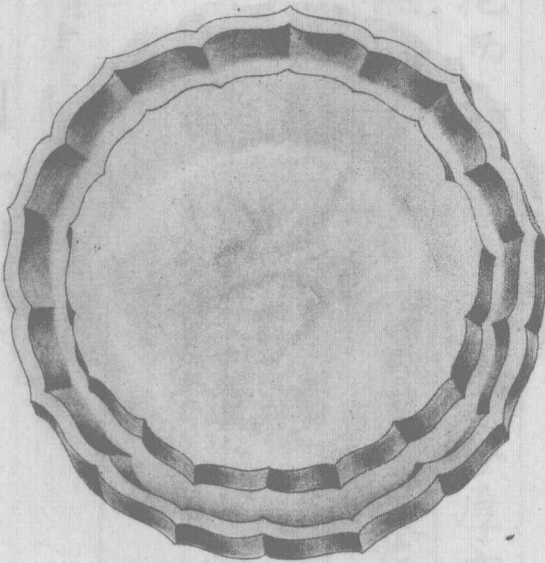
即具難用百外盤六美掛

樂於風子辭宋比古於如今襲難果一四月同美難  
御樂於風美難與難



仿唐菱鏡硯正面圖

繪圖十分之八  
第二硯



仿唐菱鏡硯背面圖



仿唐菱鏡硯背面圖

仿唐菱鏡硯說

硯如菱花而九出徑各四寸六分厚六分許歛  
石色微黝受墨處正平如鏡亦為菱花式外環  
墨池硯背花瓣仰承三跗附萼上方鐫仿唐菱  
鏡硯五字楷書左界石脉一道中有金星一下  
鐫

御題銘一首楷書鈐寶二曰乾隆案

內府舊藏唐菱鏡硯本係歛石

皇上曾命以宋端舊石仿式為之茲復以舊歛石仿製是硯并各為之銘兩美競爽並為文房佳品

匣蓋鐫

御題銘與硯同鈐寶一曰乾隆宸翰中鐫乾卦圓寶一匣底鐫仿唐菱鏡硯五字楷書鈐寶一曰乾隆御用

御製仿唐菱鏡硯銘

菱花粵辨肖厥鏡形匪銅玻瓈石出歛坑唐有此製  
師古用成惕殷鑒以自照誰曰槁文是寶

夏三書命以承瑞其石仿式為之刻復以書徽石仿

製是刻并各為之銘而美說矣並為文房佳器

田孟錫

初夏銘與祝同於寶一口是時宋翰中錫是封國寶

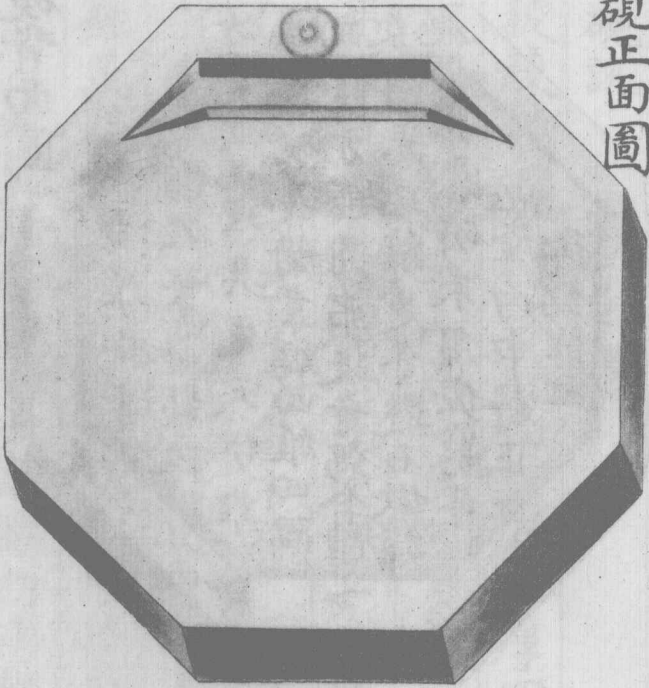
一臣八錫仿得後錢現正字特書於寶一口

和古風如鼎類鑿以自然銘曰部大長寶

裝外集輯首無銘注通隨如鑿口出始其無存如

論鑿古無美樂賦論

仿唐觀象硯正面圖



欽定西清硯譜

卷之五

仿唐觀象硯背面圖

古聖觀象

意在筆前卦雖

畫八理具先天伊誰

製硯義闡韋編四維四隅

匪方匪圓弗設奇偶全體

備焉玩辭是資選石傲旃

滴露研朱用佐窮年

乾隆丙申新正

御銘



仿唐觀象硯

仿唐觀象硯



仿唐觀象硯說

硯八稜稜廣四寸八分徑四寸五分厚四分端  
石製硯首鸚鵡活眼一高似孫硯箋所謂端溪  
石以高眼為貴是也下為墨池深二分硯背上  
方鐫仿唐觀象硯五字楷書中鐫

御題銘一首楷書鈐寶二曰德充符曰會心不遠  
蓋並鐫是銘隸書鈐寶二曰幾暇怡情曰得佳  
趣匣底內鐫乾隆御用四字外鐫仿唐觀象硯

五字並隸書是硯蓋仿

內府舊藏唐觀象硯式作而尺度微小厚亦減十

分之二云

古觀象硯式作而尺度微小厚亦減十分之二云

古觀象硯式作而尺度微小厚亦減十分之二云

古觀象硯式作而尺度微小厚亦減十分之二云

古觀象硯式作而尺度微小厚亦減十分之二云

古觀象硯式作而尺度微小厚亦減十分之二云

御製仿唐觀象硯銘

古聖觀象意在筆前卦雖畫八理具先天伊誰製硯  
義闡韋編四維四隅匪方匪圓弗設竒偶全體備焉  
玩辭是資選石倣旃滴露研朱用佐窮年

六字正諫書是政善物

內府書藏府藏家藏式作而天度徽山厚海成十

分之二六云

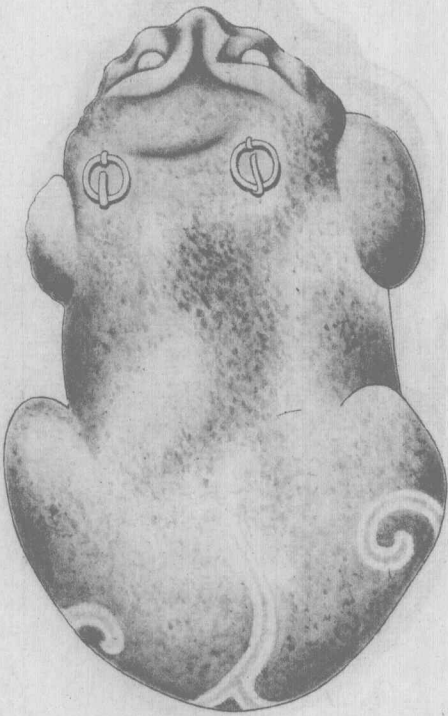
冠籍長資聖口始務節覆和米用衣御平

美開章繼四餘四訓國古通圖典若舟湖全歸辭

古聖贈身意至章前性推畫八聖具矣入射能變

聯樂初感靡象賦

仿澄泥虎伏硯蓋外面圖



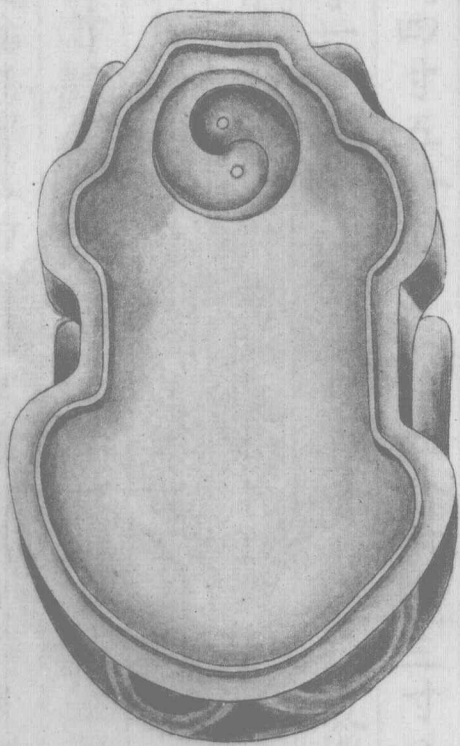
仿澄泥虎伏硯蓋內面圖



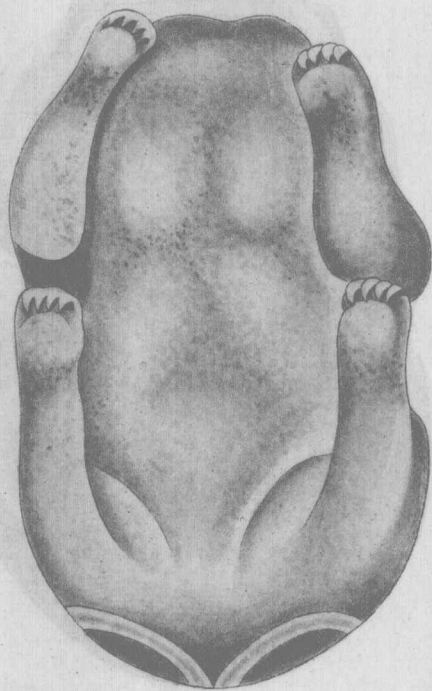
呂老所造茲不可得金閭巧煨  
 如伏虎式球琳其質青綠其色  
 置之舊側幾難別白列於文房  
 友乎子墨幾暇怡情揮毫是北  
 每繹旅契不無慙德  
 乾隆戊戌仲夏御銘

仿澄泥虎伏硯蓋內面圖

仿澄泥虎伏硯正面圖



仿澄泥虎伏硯背面圖



仿澄泥虎伏硯背面圖



仿澄泥虎伏硯說

硯高四寸五分上寬二寸五分下寬三寸八分  
許厚一寸四分仿宋澄泥為之色紫形製稍圓  
有青綠而無天然剝蝕痕虎首微尖小兩耳正  
圓與舊式稍異餘俱與舊式畧同蓋內鐫

御題銘一首隸書鈐寶二曰比德曰朗潤匣蓋內並  
鐫是銘鈐寶二曰會心不遠曰德充符是硯

上出

內府舊式

命吳中巧匠仿造進

曰會心不盡曰齋文符異賦

御雖古藻稍遜而摹仿逼真質亦堅潤蓋幾無虎賁

中郎之辨

御與翰則與書左署同蓋內監

育青熟而無久為開封新山竹端尖山內耳五

指乳一廿口分於宋室為六之也著行與際圖

無高四廿五分土實二十五分不實三十八分

於盤我氣壯好結

御製仿澄泥虎伏硯銘

呂老所造茲不可得金閭巧煨如伏虎式球琳其質  
青綠其色置之舊側幾難別白列於文房友乎子墨  
幾暇怡情揮毫是北每繹旅葵不無慙德

命吳中巧匠仿造進

御難古落稍進而摹仿逼真質亦堅潤蓋幾無虎骨

中郎之辨

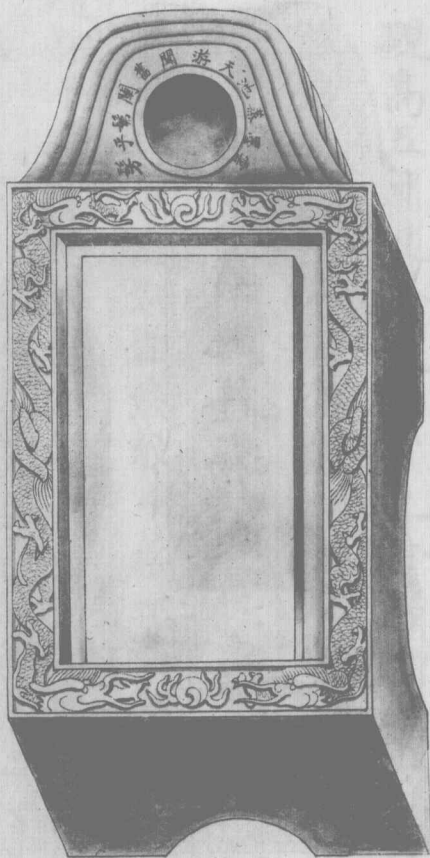
與耶計制鞋臺長北每對飛燕不無漁蘇

百難其色置之舊閣與鑲眼白似於文泉又守千墨

白矣所造雖不下對金閣江銀如外氣左鞋樹其骨

面果利登式氣外與

仿宋宣和梁苑雕龍硯正面圖



仿宋宣和梁苑雕龍硯背面圖



於宋宣和梁苑雕龍硯五面圖

仿宋宣和梁苑雕龍硯說

硯高五寸九分寬二寸九分厚一寸二分舊端  
溪石受墨處外三面環以墨池邊左右周刻升  
降龍各二上下抱珠硯首穹起中鑿一竅豎為  
碑形穹起處刻為波紋十層下方側面鐫

御題銘十二字如半環右旋硯首穹起處環竅接鐫  
銘十二字亦右旋俱篆書覆手四面斜削為跗  
中鐫大清乾隆仿製六字篆書案

內府舊藏宋宣和梁苑雕龍硯一是硯仿式為之  
雕鏤尺寸不爽銖黍惟舊銘從硯首右旋接下  
方側面讀此處

御銘從下方側面右旋接硯首讀為稍異耳匣蓋鐫  
御題銘與硯同鈐寶二曰乾隆

古宋宣和梁苑雕龍硯



御製仿宋宣和梁苑雕龍硯銘

琢蜿蜒含氤氲龍德符昭其文髣乎鬚闡舊聞游天  
池蒸墨雲

方側面讀此處

御銘從方側面右說法... 新蒸墨書

欽定西清硯譜卷二十三