

Листы и преламин
358

ЯНВАРЬ 1915 г.

№ 1.



Издаіе Астраханскаго Общества Садоводства
Обр-дництва и Полеводства

АСТРАХАНЬ.
Типографія А. Шумько.
1915 г.

СОДЕРЖАНИЕ:

	Стр.
Съ Новымъ Годомъ!	1—2
Къ вопросу объ орошеніи въ поволжскомъ югъ-востокѣ. А. Стебутъ. (<i>Окончаніе</i>).	2—14
О неудачныхъ окулировкахъ на вишневыхъ дичкахъ. М. Балабановъ.	15
Полевое травосѣяніе. Инструкторъ-полеводъ Е. Ткаченко.	16—17
Вліяніе подвоя на урожайность, ростъ и долговѣчность плодовыхъ деревьевъ. П. С.	18—21
Хозяйство В. Ф. Миляева. Ө. Кутинъ.	21—24
Пеларгонія английскія. М. Гинтеръ.	25—26
Свѣдѣнія о бахчеводствѣ въ Красноярскомъ уѣздѣ за 1911 годъ. (<i>Окончаніе слѣдуетъ</i>).	26—28
Новый способъ сохраненія зеленыхъ растений безъ ихъ обезцвѣченія	28—29
Выносливость деревьевъ въ отношеніи холода. П. Л.	29
Итоги урожая минувшаго года.	30—31
Къ обезпеченію внутренняго рынка сел.-хоз. машинами и орудіями.	31—32
Бахчеводство, огородничество, плодоводство и виноградарство въ Астраханской губ.	32—33
Отъ Комитета Е. П. В. Великой Княжны Татианы Николаевны для оказанія временной помощи пострадавшимъ отъ военныхъ бѣдствій.	34
Отъ Скобелевскаго Комитета.	34—35
Изъ инструкторскихъ сообщеній	35—36
Разныя извѣстія.	
Библіографія.	
Объявленія.	

При этомъ №-ръ прилагается: „Вредныя насѣкомыя, наблюдаемыя въ Астраханской губ. съ 1912 по 1914 г.“. **Н. Сахаровъ.**



Садъ, Огородъ и Бахча

Изданія Астраханскаго Об-ва Садоводства, Огородничества и
Полеводства.

Журналъ разсылается бесплатно всѣмъ членамъ Общества и лицамъ, одѣлавшимъ взносы Об-ву не менѣе 1 руб. 50 коп. въ годъ на развитіе дѣлъ Об-ва

ЯНВАРЬ 1915 г.

СЪ НОВЫМЪ ГОДОМЪ!

Съ перваго января 1915 года „Садъ, Огородъ и Бахча“ вступаетъ въ девятый годъ своего существованія.

Истекшій 1914 годъ былъ тяжелымъ годомъ для отечества. Разразившейся войной чуть ли не охвачены все государство и страны.

Несмотря на то, что военныя событія какъ бы сразу порвали нити и связи сельско-хозяйственной жизни, журналъ „Садъ, Огородъ и Бахча“ въ минувшемъ году выполнилъ полностью свою программу.

Война, видимо будетъ продолжительна. Она потребуеъ еще жертвъ и, конечно, въ такое тяжелое время для страны, въ числѣ всѣхъ, и нашему Астраханскому Обществу Садоводства, Огородничества и Полеводства, созданному усиліемъ, любовью и одушевленіемъ населенія, будетъ трудно работать, но Совѣтъ Общества приметъ все зависящія отъ него мѣры, чтобы работа Общества обслужила возможно полнѣе интересы сельскихъ хозяевъ нашего края и въ наступившемъ году.

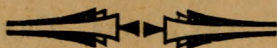
Между прочимъ, въ виду недостатка въ отечественномъ производствѣ огородныхъ и другихъ сѣмянъ, предполагается въ текущемъ году расширить сѣмянное дѣло на Мансурскомъ хозяйствѣ Об-ва и развитъ отпускную сѣмяторговлю въ отдѣ-

лахъ Об-ва. Принимаются мѣры къ обезпеченію хозяевъ лечебными средствами для борьбы съ вредителемъ сельскаго хозяйства, а также разными машинами и орудіями.

Раньше всѣмъ этимъ снабжали насъ Германія и Австрія, теперь будемъ стремиться освободиться отъ нѣмецкаго насилія налаживая отечественныя производство и сбытъ.

Журналъ „Садъ, Огородъ и Бахча“ и въ 1915 г. будетъ издаваться по прежней программѣ и по мѣрѣ силъ и средствъ будутъ даваться разныя приложенія въ видѣ плакатовъ и брошюръ по разнымъ отраслямъ сельскаго хозяйства.

И такъ, будемъ стремиться и въ новомъ 1915 г. помогать развитію тѣхъ отраслей сельскаго хозяйства, которыя обслуживаетъ нашъ журналъ, и всячески содѣйствовать развитію общественной самодѣятельности и самопомощи въ родномъ краѣ.



Къ вопросу объ орошеніи въ поволжскомъ юго-востокѣ.

(Окончаніе).

Однимъ изъ важнѣйшихъ вопросовъ орошенія въ данной мѣстности является вопросъ о времени дачи воды поливному растенію.

Если бы мы располагали на юго-востокѣ такими количествами дешевой воды, что могли бы поддерживать почвенную влажность въ оптимальномъ состояніи ея за все время вегетации, то и тогда вопросъ о времени полива и количествахъ воды требовалъ бы подробнаго экспериментальнаго обследованія, такъ какъ оптимумъ почвеннаго увлаженія въ разныя фазы различенъ, и эта разница весьма капризна при мѣстныхъ климатическихъ условіяхъ. Но давать воды сколько угодно или даже сколько потребно для полученія максимальнаго урожая—объ этомъ мы на юго-востокѣ мечтать не можемъ. При самыхъ даже совершенныхъ техническихъ сооруженіяхъ мы всегда должны будемъ экономить воду. А поэтому девизомъ мѣстнаго орошенія будетъ съ наибольшей выгодой использовать минимальныя количества влаги. Только при рѣшеніи этой задачи орошеніе можетъ претендовать на широкое практическое примѣненіе. Но мы должны сознавать, насколько сложной и трудной является эта задача. Экономное

использованіе даннаго количества воды очевидно основывается прежде всего на своевременной дачѣ полива, и къ этому кардинальному вопросу сведутся несомнѣнно все главнѣйшіе физиологическіе опыты.

Мы знаемъ изъ обыденной практики садоводовъ и комнатной цвѣточной культуры, что своевременный поливъ имѣетъ громадное значеніе для растенія. Мы знаемъ, что несвоевременный даже обильный поливъ можетъ погубить культуру. Любопытенъ невольный опытъ, пережитый въ этомъ смыслѣ Безенчукской станціей. Н. М. Тулайковъ выращивалъ яр. пшеницу при минимальномъ содержаніи влаги въ почвѣ^{*)}). Несмотря на эту съ виду полную сухость почвы, растенія жили и развивались. Случайно косой дождь залилъ сосуды съ этой культурой и значительно повысилъ содержаніе влаги противъ державшейся до того нормы. Поэтому рѣшили прекратить ежедневный поливъ до тѣхъ поръ, пока влажность почвы опять не дойдетъ до 8⁰/. И вотъ растенія начали засыхать и погибли, хотя, казалось бы, увлажненіе должно было ихъ оживить, и ужъ во всякомъ случаѣ не быть причиной ихъ гибели. Въ слѣдующій разъ Н. М. Тулайковъ рѣшилъ послѣ сильнаго временнаго увлаженія такихъ „сухихъ“ культуръ доводить ихъ до прежняго состоянія не сразу, а постепенно лишь уменьшая до нормы въ 8⁰/% влажность почвы въ сосудахъ. Оказалось, что въ этомъ случаѣ растенія переносили временный избытокъ влаги удовлетворительно и не гибли. Я уже отмѣчалъ, что текущій 1914 годъ отличался совершеннымъ отсутствіемъ дождей съ 11 мая. Несмотря на это, на Саратовской станціи посѣвы держались въ отличномъ состояніи вплоть до іюня. Тѣмъ не менѣе намъ казалось необходимымъ, чтобы для обезпеченія соответствующаго этому состоянію урожая, по крайней мѣрѣ во второй половинѣ іюня, при наливѣ, пошли дожди. Въ іюнѣ станцію посѣтили два крестьянина-посѣвщика Новоузенскаго уѣзда. Видъ нашихъ посѣвовъ ихъ очень удовлетворилъ, и они опредѣляли будущій урожай высокой цифрой. На мое замѣчаніе, что для этого въ самомъ непродолжительномъ времени нужны хорошіе дожди, иначе виды на урожай исчезнутъ, одинъ изъ посѣвителей, старый и очевидно опытный хозяинъ воскликнулъ: „Молите Бога, господинъ агрономъ, чтобы дождей не было до уборки“. Когда я, удивленный такимъ замѣчаніемъ, спросилъ, почему?

^{*)} Почву держали, ежедневно, какъ это обычно принято при культурахъ въ сосудахъ, поливая при 20⁰/% отъ полной влагоемкости, что составляетъ для безенчукскихъ почвъ 8 вѣсовыхъ процентовъ. Это на видъ почти совершенно сухая почва.

—то крестьянинъ замѣтилъ, что при такомъ состояніи хлѣба, какъ нашъ, онъ три раза за свою жизнь оставался изъ за дождя не только безъ урожая, но и безъ сѣмянъ. „Послѣ дождя такой хлѣбъ сгорить“, добавилъ онъ. Дождей не было до самой уборки, и въ результатъ мы получили очень удовлетворительный и по высотѣ и по качеству урожай.

Объяснить себѣ описанныя только что вредныя послѣдствія кратковременнаго, но обильнаго смачиванія терпящихъ засуху посѣвовъ не трудно. Растенія, которыя развивались при малой влажности, приобретаютъ особое анатомическое строеніе, и физиологическія ихъ функціи приспособляются какъ къ этому строенію, такъ и къ недостатку влаги. Но вотъ наступаетъ краткій періодъ обильнаго притока влаги. Весь организмъ, конечно, начинаетъ реагировать на это, пробуждается жизнедѣятельность, и ростъ клѣтокъ, испареніе и способность испарять значительно усиливается, и въ результатъ, когда наступаетъ новая засуха, вновь появившіяся потребности въ водѣ уже не могутъ быть удовлетворены прежними скудными запасами: растенія страдаютъ и гибнутъ. Я убѣжденъ, что если бы мы почему либо произвели на Саратовской станціи въ текущемъ году въ іюнѣ поливъ, то остались бы безъ урожая, какъ этого опасался нашъ посѣтитель на случай іюньскихъ дождей.

Я уже указывалъ раньше, что обильное увлажненіе весной, создавая условія для пышнаго развитія, можетъ, какъ это и случилось въ 1912 г., губельно отражаться на посѣвахъ. Это происходитъ, когда такимъ изнѣженнымъ культурамъ приходится потомъ переносить длительную засуху и притомъ особенно „воздушную засуху“. Наблюденія практиковъ говорятъ и за вредъ дождей въ позднія стадіи налива зерна, въ періодъ цвѣтенія и т. д. Очевидно, такимъ образомъ, при нашихъ климатическихъ условіяхъ дѣйствіе внезапнаго увлажненія зависитъ и отъ предварительнаго состоянія влажности почвы, и отъ предварительнаго состоянія самого растенія и отъ фазы развитія его. Нѣсколько опытныхъ данныхъ лучше всего въ состояніи дать намъ представленіе о вліяніи увлажненія въ различные періоды развитія растенія.

Еще Вольни (*Die Kultur der Getreidearten* стр. 58) указывалъ, что растенію влага нужна въ средній и поздній періоды его развитія. Если дать влагу только въ началѣ, а потомъ заставить растеніе голодать, то мы получимъ 1,8 единицъ урожая; если дать влагу въ срединѣ развитія, а въ началѣ и концѣ выращивать его при недостаткѣ влаги, то урожай оп-

редѣлится въ 3,5 единиць; при дачѣ влаги въ послѣдній періодъ развитія получается урожай въ 4,4 единицы, и только при достаточномъ увлажненіи въ оба послѣдніе періода—средній и конечный—получается максимальный урожай въ 12,1 единицы. Тамъ же Вольни отмѣчаетъ, что отсутствіе влаги въ періодъ кушенія имѣетъ наиболѣе губительное для урожая послѣдствіе. Нѣсколько иные результаты даютъ намъ чрезвычайно важные опыты съ разновременнымъ поливомъ на Костычевской станціи за 1909 и 1910 годы. Нижеслѣдующая таблица представляетъ урожай Кубанки и овса при разныхъ комбинаціяхъ во времени полива.

1909 г.		Кубанка.		Урожай
в р е м я п о л и в а.				зерна.
1.	Кушеніе (21 мая) и колошеніе (9 іюня)	—	—	105 пуд.
2.	Кушеніе „	колошеніе „	и наливъ (20 іюня)	99 „
3.	Кушеніе „	— „	— „	91 „
4.	Кушеніе „	— „	и наливъ „	85 „
5.	—	колошеніе „	— „	79 „
6.	—	— „	наливъ „	66 „
7.	—	колошеніе „	и наливъ „	60 „
8.	б е з ъ п о л и в а			35 „

1910 г.		Овесь.		Урожай
1.	Кушеніе (17 мая)	колошеніе (4 іюня) и наливъ (15 іюня)	—	117 „
2.	Кушеніе „	— „	— „	115 „
3.	Кушеніе „	и колошеніе „	— „	104 „
4.	Кушеніе „	— „	и наливъ „	100 „
5.	—	колошеніе „	— „	89 „
6.	—	колошеніе „	и наливъ „	82 „
7.	—	— „	наливъ „	45 „
8.	б е з ъ п о л и в а			36 „

Изъ приведенныхъ двухъ таблицъ явствуетъ съ полной очевидностью громадное значеніе полива въ періодъ кушенія для мѣстныхъ условій.

Въ настоящемъ очеркѣ мнѣ хотѣлось бы коснуться съ агрономической точки зрѣнія техники орошенія въ томъ видѣ, какъ она примѣняется сейчасъ на юго-востокѣ.

Я говорилъ уже раньше, что существующія оросительныя системы главнымъ образомъ приурочены къ пониженіямъ рельефа. Это здѣсь вызвано было дешевизной, удобствами

гидротехническихъ сооружений: за отсутствіемъ рѣчной воды надо было пользоваться снѣговой, запруживать балки и долины степныхъ рѣчекъ, или же задерживать талыя воды на обширныхъ, но слабыхъ склонахъ, образуя временныя мѣста затопленія—лиманы. Такимъ образомъ юго-восточное орошеніе представляетъ собой видъ долиннаго орошенія, и въ силу уже одного этого весь до сихъ поръ накопленный на юго-востокѣ опытъ по сооруженію представляется довольно узко специализированнымъ.

Въ противоположность долинному орошенію мы могли бы назвать орошеніе повышенныхъ мѣстъ сыртовымъ. Сохраняю это названіе, имѣющее мѣстный колоритъ, хотя Н. М. Тулайковъ указывалъ мнѣ, что подь сыртомъ здѣсь скорѣе разумѣютъ сильныя повышенія въ видѣ ясно обозначающейся холмистой гряды; но по отзыву другихъ (напр. Н. А. Димо) терминъ этотъ допустимъ и въ болѣе широкомъ смыслѣ, такъ какъ подь сыртомъ многіе понимаютъ всякія вообще повышенія нашихъ степей.

Существующее теперь долинное орошеніе распадается на два типа: лиманное и, такъ называемое „правильное“ орошеніе.

Принципъ лиманнаго орошенія основанъ на временномъ затопленіи площадей, что достигается путемъ запрудъ, препятствующихъ снѣговымъ водамъ сбѣгать въ овраги. Нѣтъ такого ровнаго поля, на которомъ весь тающій весной снѣгъ оставался бы на мѣстѣ. Какое нибудь пониженіе непременно уведетъ часть воды съ него. Если мы, слѣдовательно, въ этомъ мѣстѣ соорудимъ загражденіе, то и получимъ лиманъ. Размѣръ сооружаемыхъ плотинъ, рельефъ площадей, количество сбѣгающей воды, величина водосбора, если талая вода удерживается не на самомъ мѣстѣ возникновенія, все это вліяетъ на характеръ системы, ея размѣры. Размѣры же лимановъ могутъ быть очень велики, какъ о томъ свидѣлствуютъ старые, нынѣ уже заброшенные лиманы Валуйскаго участка. Тамъ громадная площадь въ 10.000 десятинъ окружена была тремя поясами плотинъ, пересѣкавшихъ путь сбѣгающимъ водамъ по тремъ горизонталямъ. Общее протяженіе ихъ равнялось нѣсколькимъ десяткамъ верстъ. Весной вся эта площадь стояла подь водой, и почвы ея медленно насыщались просачивающейся внизъ влагой. Затопленіе такой колоссальной площади возможно было только въ слѣдствіе особыхъ условій рельефа даннаго участка и громаднаго водосбора. Участокъ на глазъ представляетъ почти ровную степь, но онъ имѣетъ общій уклонъ, правда всего въ 0,0005 саж.; водосборъ

же его равенъ 1000 квадр. верстѣ. Такимъ образомъ, чтобы затопить 10.000 д. при исключительныхъ условіяхъ рельефа надо было собрать воду съ 100.000 десятинъ (кв. верста содержитъ около 100 д.). Въ другихъ случаяхъ, при отсутствіи столь благоприятныхъ условій, лиманы выходятъ гораздо скромнѣе и наиболѣе мелкій ихъ типъ—это „чеки“, небольшія площадки въ нѣсколько десятковъ кв. сажень, расположенныя по болѣе крутымъ склонамъ общаго пониженія, ограниченный по горизонталямъ вмѣсто дамбъ валиками всего въ нѣсколько сотокъ вышины. Талая вода постепенно съ верхнихъ чеконъ, заполняя ихъ, переливается въ нижележащія и въ концѣ концовъ получается какъ бы система маленькихъ водныхъ террасъ.

Скопившаяся въ лиманахъ талая вода поглощается почвой, частью испаряется, и только если ея уже очень большой избытокъ, отводится, т. е. спускается при помощи специальныхъ приспособленій. Когда почва обсохнетъ, тогда приступаютъ къ весеннимъ посѣвамъ. Слѣдовательно, культура при лиманномъ орошеніи есть культура на днѣ запруды, культура при однократномъ затопленіи посѣвной площади передъ посѣвомъ.

Не трудно, на основаніи всего изложеннаго въ предыдущихъ очеркахъ представить себѣ недостатки этой наиболѣе примитивной системы орошенія. Порча почвы затопленіемъ сказывается здѣсь во всей своей силѣ и особенно при большихъ размѣрахъ лимановъ. Когда затоплены цѣлыя квадратныя версты, мы получаемъ уже настоящія озера, въ которыхъ отмучиваніе почвы не только совершается въ силу различнаго удѣльнаго вѣса взвѣшенныхъ въ водѣ частицъ почвы, но и вызывается волненіемъ водяной массы. При нашихъ вѣтрахъ большія поверхности воды образуютъ всегда сильную зыбь, а незначительная глубина лимановъ даетъ возможность этой зыби дѣйствовать на дно озера. Въ отношеніи отмучиванія лиманы малыхъ площадей заслуживаютъ поэтому безусловнаго предпочтенія, если не сказать, что они представляютъ, пожалуй, единственно возможную форму этой системы орошенія.

Но и въ небольшихъ лиманахъ отмучиваніе неизбежно, хотя тамъ оно можетъ сказаться только черезъ извѣстный рядъ лѣтъ. Что же касается выщелачиванія и засоленія, то противъ вредныхъ явленій этихъ процессовъ застрахованы, пожалуй, лишь системы „чеконъ“. Благодаря ничтожнымъ размѣрамъ чеконъ, затопляемые участки могутъ быть почти идеально ровными, чего, конечно, невозможно достигнуть при

площадяхъ въ нѣсколько десятинъ. Слѣдовательно, чеки не имѣютъ вредныхъ колебаній микрорельефа, всасываніе воды должно происходить тамъ одновременно на всей площади чека. Въ большихъ же лиманахъ всегда раньше будутъ оголяться болѣе повышенныя мѣста—это будутъ мѣста засоленія, и долго будетъ стоять вода въ пониженныхъ мѣстахъ, гдѣ начнется оподзоливаніе.

Затопленіе въ лиманахъ регулируется только устройствомъ самой системы запрудъ, да и то въ очень слабой степени. Въ остальномъ увлажненіе почвы зависитъ отъ снѣжнаго покрова даннаго года и условій таянія. Поэтому регулировать затопленіе обычно невозможно, не говоря уже о томъ, что при лиманной системѣ невозможно повтореніе полива. Такимъ образомъ, лиманное орошеніе есть ничто иное, какъ способъ увеличенія весеннихъ запасовъ влаги въ почвѣ. Выше было уже указано, что при нашихъ климатическихъ условіяхъ внешнее состояніе почвы не можетъ опредѣлить урожая тѣхъ культуръ, которыя вынуждены переживать тяжелые періоды лѣтней засухи. Отмѣчалось даже, что излишняя влага, способствуя роскошному развитію съ весны растений, можетъ быть причиною ихъ гибели. Но лиманное затопленіе имѣетъ еще одинъ очень крупный недостатокъ для мѣстнаго района. Оно отодвигаетъ время весенняго посѣва. Время посѣва у насъ на юго-востокѣ имѣетъ колоссальное значеніе. Надо хоть нѣсколько лѣтъ похозяйничать здѣсь, чтобы понять это значеніе. И вліяніе своевременнаго посѣва сказывается вовсе не въ томъ только, какъ это принято думать, что своевременный посѣвъ обезпечиваетъ растенію возможность использовать для всходовъ и первоначальнаго развитія внешніе запасы почвенной влаги. Вліяніе своевременнаго посѣва представляется мнѣ значительно болѣе сложнымъ вопросомъ. Не затрагивая его, я голько укажу на лично пережитый опытъ. По разнымъ соображеніямъ мы въ 1913-мъ и 14-мъ году производили поздніе посѣвы яровой пшеницы на двѣ приблизительно недѣли позже открывшагося начала посѣвовъ. Мы рассчитывали исправить дѣло обильнымъ поливомъ. Каково же было наше удивленіе, когда мы въ общемъ получили самые жалкіе урожаи, а при особенно позднемъ высѣвѣ буквально не получили даже соломы. Въ данномъ случаѣ дѣло объяснялось просто: поздніе или даже только запоздавшіе посѣвы повреждались шведской мухой. Но конечно нельзя поручиться, что поздніе посѣвы страдаютъ у насъ при достаточной почвенной влажности только отъ шведской мухи. Впрочемъ и этого было

бы достаточно, чтобы признать для культуры яровой пшеницы, главной культуры района, большую опасность позднего высѣва, неизбѣжно связаннаго съ системой лиманнаго орошенія.

Можно ли, однако, признать совершенно непригоднымъ лиманное орошеніе для юго-востока? Мнѣ кажется, что эта система имѣетъ свои условія примѣненія. И эти условія создаются при травосѣяніи. Связанная корнями почва устраняетъ этимъ самымъ возможность отмучиванія почвеннаго покрова. Пронизывающіе почву корни являются въ то же время прекрасными фильтрами для солей, направляющихся какъ сверху внизъ такъ и снизу вверхъ; и корни многолѣтнихъ злаковъ ослабляютъ поэтому процессы выщелачиванія, а съ другой стороны и засоленія верхнихъ горизонтовъ за счетъ нижнихъ. Наконецъ, травы, убираемыя на сѣно въ концѣ мая или началѣ іюня, тѣмъ самымъ являются типичнѣйшей весенней культурой, успѣхъ которой въ доброй половинѣ дѣйствительно обезпеченъ на югѣ вѣшной почвенной влажностью. По всѣмъ этимъ соображеніямъ травосѣяніе можетъ сдѣлать для юго-востока лиманное орошеніе весьма цѣнной меліораціей; и такъ какъ надо думать, что травосѣянію въ здѣшнемъ районѣ придется еще сказать свое слово, то было бы большою ошибкой отказаться отъ изученія и опытовъ съ этой наиболѣе дешевой и наиболѣе осуществимой системой орошенія.

Другая система долиннаго орошенія, почему то получившая нѣсколько самонадѣяннаго наименованіе „правильной“, существенно отличается отъ лиманной. Правда, и здѣсь дѣлается запруда. Но дно этой запруды уже не служитъ посѣвной площадью. Запруда здѣсь служитъ водоемомъ, изъ котораго мы беремъ воду въ нужное намъ время для затопленія сосѣднихъ площадей. Въ общемъ устройство системы представляется въ слѣдующемъ видѣ. Гдѣ нибудь вверху общаго пониженія, которое предназначено оросить, устраивается запруда. Она должна вмѣстить достаточное для предполагаемаго полива количество воды. Изъ этой запруды вода выводится сперва нѣсколькими большими магистральными каналами, идущими по высшимъ точкамъ орошаемой площади, по линіямъ водораздѣловъ отдѣльныхъ частей ея. Каждый изъ магистральныхъ каналовъ имѣетъ развѣтвленія, направляющіяся по второстепеннымъ водораздѣламъ. Изъ этихъ распределительныхъ каналовъ вода поступаетъ въ сѣть оросительныхъ каналовъ, вѣтви которой находятся обычно на разстояніи отъ 20 до 60 сажень другъ отъ друга и идутъ по горизонталямъ рельефа. Вся эта сложная система каналовъ снабжена затвор-

ками и эти затворки находятся при каждомъ развѣтвленіи. Затворки приводящихъ каналовъ имѣютъ назначеніе направлять воду по желанію въ ту или другую часть орошаемаго участка, а затворки оросительной сѣти—запрудить каналъ и заставить воду выходить изъ него для затопленія сосѣднихъ площадей. Оросительные каналы имѣютъ валики по своимъ берегамъ, такъ что вода въ нихъ стоитъ выше уровня затопляемой площади. Воду изъ оросителей выпускаютъ, прорывая въ нѣсколькихъ мѣстахъ эти валики. Сооруженія, подобныя описаннымъ, распространены у насъ въ Россіи въ тѣхъ мѣстахъ, гдѣ устроены системы „правильныхъ“ орошеній. Однимъ изъ самыхъ большихъ въ этомъ духѣ является система Валуйскаго участка. Чтобы дать нѣкоторое представленіе о ней, сообщу цифры. Изъ 10.000 десятинъ, орошавшихся ранѣе при помощи лиманнаго затопленія, при правильномъ орошеніи оказалось возможнымъ оросить только 1,868 дес., т. е. одну пятую, водосборъ же утилизированъ тотъ же—100.000 дес. Коэффициентъ использованія слѣдовательно понизился съ 10⁰/о до 2⁰/о. Это значитъ, что при правильномъ орошеніи въ условіяхъ, подобныхъ Валуйскому у., можно рассчитывать на орошеніе всего двухъ десятинъ изъ ста. Валуйскій орошаемый участокъ обслуживается двумя водохранилищами: одно площадью въ 195 дес. (главное), другое (запасное) въ 720 д. при общей емкости въ 1.200.000 куб. саж. или около миллиарда ведеръ. Протяженіе всѣхъ каналовъ составляетъ 252 версты 347 саж. Всѣхъ затворовъ имѣется свыше 670 штукъ. Если не считать стоимости предварительныхъ работъ, то по имѣющимся даннымъ система участка обошлась въ 288.000 рублей, что составляетъ до 150 руб. на десятину. По частнымъ же свѣдѣніямъ, все сооруженіе съ прежнимъ лиманнымъ стоило свыше полумилліона.

Итакъ, правильная система орошенія есть тоже поливъ при помощи затопленія. Но это затопленіе существеннымъ образомъ отличается отъ затопленія при лиманномъ орошеніи. При правильномъ орошеніи мы полные хозяева воды, напускъ производимъ, когда хотимъ, воды даемъ, если водохранилища правильно рассчитаны, въ любомъ количествѣ. Мы, такимъ образомъ, въ состояніи производить періодическій поливъ нужнымъ количествомъ воды. Тѣмъ не менѣе, недостатки этой системы тоже значительны и сводятся съ одной стороны къ узкой приуроченности системы къ опредѣленному рельефу, съ другой—къ вредному воздѣйствію затопленія на почву.

Чтобы осуществить правильную систему, необходимо располагать достаточнымъ водосборомъ. Мы выше видѣли, что

для орошенія 2000 десятинахъ Валуйскаго участка потребовалось около 100000 дес. Для возможно полнаго использованія воды водохранилища необходимо, чтобы его дно по возможности лежало выше уровня спускаемыхъ каналовъ, иначе будетъ оставаться масса неиспользованной воды. Орошаемая площадь должна, конечно, находиться вся ниже запруды, такъ какъ иначе вода не пойдетъ самотекомъ, и тогда придется прибѣгать къ дорого стоящему перекачиванію. Такимъ образомъ, все эти требованія разсчитаны на очень спеціальныя условія рельефа, какихъ не найдешь въ сколько нибудь большомъ числѣ не только въ болѣе ровной части здѣшнихъ степныхъ пространствъ, но и среди ихъ болѣе волнистой части.

Неизбѣжность затопленія влечетъ за собой все тѣ послѣдствія, которыя изложены выше при разсмотрѣннн лиманной системы орошенія. Поэтому повторяютъ здѣсь сказанное излишне. Отмѣчу лишь двѣ особенности этой системы. Собираемая въ водохранилищахъ вода подвергается въ теченіе лѣта постепенному измѣненію. Я уже упоминалъ, что долины мѣстнаго района имѣютъ въ большинствѣ случаевъ особыя почвы, богатая солями. Растворяя въ теченіе лѣта эти соли, вода въ водохранилищахъ обогащается ими и изъ прѣсной постепенно становится соленой. Такъ, напримѣръ, анализы оросительныхъ водъ на Валуйскомъ участкѣ показали слѣдующее:

Въ одномъ литрѣ воды констатировано граммовъ солей:

26 апрѣля	0,185
19 мая	0,360 .
24 мая	0,516
28 мая	0,617

Другой анализъ даетъ такое постепенное возрастаніе хлористыхъ солей: на литръ воды—0,222—0,240—0,300—0,340—0,380 граммовъ.

Ясно, что при столь значительномъ обогащеннн солями оросительныхъ водъ, поздніе поливы могутъ дѣлаться источниками засоленія почвы помимо другихъ процессовъ засоленія, вызываемыхъ орошеніемъ, и это обстоятельство конечно чрезвычайно важно. Затѣмъ необходимо отмѣтить, что сама сѣть каналовъ является причиной засоленія большихъ площадей. Въ каналахъ вода стоитъ долго, а въ главныхъ проводникахъ почти весь сезонъ. Около самихъ каналовъ почва можетъ сильно выщелачиваться, но немного далѣе, гдѣ вода не такъ обильно пропитываетъ почву и гдѣ, благодаря испа-

ренію идетъ все время движеніе почвенной влаги къ поверхности, получается настолько сильное засоленіе, что соли выступаютъ наружу, скопляются на поверхности въ видѣ кристалловъ и кристаллическимъ же налетомъ покрываютъ всѣ трещины, всѣ отдѣльности, на которыя распадается почва. Этимъ путемъ испорчены многіе десятки десятинъ на Валуискомъ участкѣ.

Какъ бы тамъ ни было, но при всей сложности и дороговизнѣ „правильной“ системы, при громадной неизбѣжной для нея потерѣ воды, такъ сказать, по пути къ орошенію, она имѣетъ неоспоримыя преимущества, которыя обуславливаются возможностью поливать въ любое время и до известной степени въ любомъ количествѣ. Благодаря этому, вредное дѣйствіе полива на само растение можетъ быть сведено до минимума.

В. С. Богданъ, въ уже не разъ цитированномъ здѣсь докладѣ, указываетъ на слѣдующія усовершенствованія правильной системы, которыя могутъ ослаблять вредныя ея дѣйствія.

1. Возможно равномерное распредѣленіе воды по орошаемому участку, т. е. усовершенствованіе техники затопленія. Отдѣльные участки поля должны быть покрыты водой равномерно, вода на участкѣ должна вездѣ стоять на одинаковую глубину. Сами участки должны быть по возможности ровны.

2. Пониженіе уровня грунтовыхъ водъ тамъ, гдѣ онѣ солены и залегаютъ на глубину меньше $1\frac{1}{2}$ —2 метровъ, заложениемъ дрена.

3. Прорытіе параллельно проводящимъ воду каналамъ осушительныхъ канавъ, которыя препятствовали бы постоянному боковому капиллярному движенію воды по направленію отъ канала къ полю, что вызываетъ, какъ мы видѣли, почти всегда засоленіе прилегающихъ къ каналу площадей на нѣсколько десятковъ сажень.

4. При ясно выраженной солонцеватости самихъ почвъ избѣгать орошенія лѣтомъ и ограничиваться весенней поливкой. Лѣтнее испареніе вызываетъ подъемъ солей къ поверхности. Въ этомъ же смыслѣ никогда не слѣдуетъ орошаемыхъ участковъ держать въ черномъ пару.

Орошеніе пониженныхъ мѣстъ почти во всѣхъ отношеніяхъ отлично отъ орошенія повышенныхъ мѣстъ или здѣшнихъ сыртовъ. Начнемъ съ почвы.

Наши степные сырты по всей почвенной фізіономіи рѣзко отличаются отъ степныхъ долинъ. Главнымъ образомъ это отличіе заключается въ томъ, что содержаніе солей въ сыр-

товыхъ почвахъ только отдѣльными пятнами достигаетъ интенсивности вреднаго засоленія: на сырту мы поэтому встрѣчаемъ только пятна солонцевъ и солонцеватыхъ мѣсть. Сколько нибудь близкихъ грунтовыхъ водъ сыртъ за рѣдкими исключениями не обнаруживаетъ, а вслѣдствіе своего рельефа, всегда имѣющаго куда нибудь склонъ, сыртъ является въ то же время и хорошо дренированнымъ. Отсюда и вытекаютъ тѣ существенныя преимущества сыртовъ передъ долинными пониженіями, которыя устраняютъ главныя вредныя послѣдствія затопленія почвъ, связанныя съ долиннымъ орошеніемъ.

И техническая сторона снабженія водой орошаемой площади на сыртахъ совѣмъ иная, чѣмъ въ долинахъ. Тамъ сама запруда или самотечные каналы снабжаютъ водой орошаемую площадь. На сыртахъ же, въ громадномъ большинствѣ случаевъ, мыслимы только механическія подачи воды.

Къ сожалѣнію, разбираться въ вопросахъ сыртоваго орошенія мы почти не въ состояніи. Этому причиной является полное отсутствіе фактовъ и опыта, которые помогали намъ критически отнестись къ долинному орошенію. Трудно при такихъ условіяхъ высказывать одни лишь соображенія: ихъ отвлеченность будетъ лишена всякой убѣдительности. И мнѣ думается поэтому, что при организаціи серьезныхъ изслѣдованій всѣхъ вопросовъ полевого орошенія на юго-востокѣ изученіе сыртоваго орошенія должно быть поставлено на первую очередь. Но все-таки одну мысль я позволю себѣ здѣсь развить.

Такъ какъ повышенныя мѣста требуютъ для осуществленія полива механическаго подъема воды, то какъ разъ на сыртахъ мы можемъ отказаться отъ принципа затопленія. Кромѣ вреднаго своего дѣйствія на почву затопленіе является всегда неэкономнымъ использованіемъ воднаго капитала, такъ какъ неизбѣжныя потери связаны съ необходимостью заполнить большіе объемы каналовъ и запрудъ, и масса воды тратится на ненужное просачиваніе. Въ этомъ смыслѣ тотъ способъ орошенія, къ которому человечество прибѣгаетъ съ незапамятныхъ временъ при поливѣ садовыхъ, огородныхъ и комнатныхъ культуръ, т.-е. поливъ сверху мелкими струйками, представляетъ несомнѣнный интересъ и для полевыхъ культуръ. Къ полевымъ культурамъ способъ этотъ сталъ примѣняться недавно подъ именемъ дождеванія; но къ сожалѣнію, благодаря этому новому термину, который заставилъ многихъ подумать, что подъ нимъ скрывается какая то новая „американская выдумка“, дождеваніе встрѣчаетъ пока больше усмѣ-

шекъ, чѣмъ трезваго вниманія. Дѣйствительно, техника дождеванія пока еще совсѣмъ не разработана. То, что мнѣ пришлось видѣть на Безенчукской и Костычевской станціяхъ, свидѣтельствуемъ лишь о началѣ технической разработки этой системы. Аппараты этихъ станцій громоздки, дождеваніе требуетъ сильныхъ двигателей, многочисленнаго персонала, и все предпріятіе смахиваетъ дѣйствительно на дорогую игрушку. Отпугиваютъ и значительныя потери воды при поливѣ. Въ системѣ, примѣняемой въ Безенчукѣ, распыленная вода падаетъ съ высоты болѣе одной сажени. Водяная пыль уносится вѣтромъ, испаряется, и въ результатѣ почвы достигаютъ всего 50 процентовъ накачиваемой воды, въ худшихъ же случаяхъ всего только 30%. На Костычевской станціи дѣйствуетъ уже другая система, и тамъ процентъ воды, достигающей почвы, болѣе высокій. Непонятнымъ нѣсколько для профана является и это стремленіе нынѣ дѣйствующихъ системъ распылять влагу до мельчайшей пыли. На это уходитъ масса силъ, и можетъ быть со временемъ то „разбрызгиваніе“ воды, какое достигается при поливѣ простыми садовыми лейками черезъ ситочко, а можетъ быть даже простое увлажненіе почвы черезъ переносныя продыравленные трубы, положенныя на самой поверхности земли, устранить сложность и дороговизну существующаго способа дождеванія.

Все это, конечно, не столько агрономическіе, сколько техническіе вопросы. Надо было ихъ затронуть лишь для того, чтобы выяснитъ, имѣются ли другіе способы орошенія, кромѣ затопленія. Что же касается чисто агрономической стороны, то мнѣ кажется, что поставить опыты съ дождеваніемъ не представитъ очевидно никакихъ затрудненій: простая садовая лейка всегда къ услугамъ агронома для этой цѣли. И не можетъ быть никакого сомнѣнія, что опыты, поставленные при поливѣ простой садовой лейкой, для выясненія физиологической стороны вопроса—все, что надо. Мнѣ представляется также несомнѣннымъ, что опыты съ дождеваніемъ имѣютъ смыслъ только въ условіяхъ типичнаго сыртоваго орошенія. Поэтому станціи, расположенныя на сыртовыхъ повышеніяхъ района, должны были бы включить, какъ обязательный пунктъ своей программы, изученіе полива дождеваніемъ, и въ этомъ имъ должны пойти на встрѣчу всѣ органы, заинтересованныя вопросами орошенія на юго-востокѣ.

А. Стебутъ.



О неудачныхъ окулировкахъ на вишневыхъ дичкахъ.

Несомнѣнно, что солончаковыя почвы не способствуютъ хорошему росту дичковъ, а потому и окулировки вишенъ на такихъ почвахъ плохо принимаются. Въ какомъ бы районѣ ни былъ питомникъ, но огромное значеніе имѣеть, чтобы почва питомника съ самой весны сохраняла необходимую для роста дичковъ почвенную влажность. Я не знакомъ съ метеорологическими условіями Астраханскаго района, но полагаю, что при необходимости даже прибѣгать къ періодической поливкѣ, въ этомъ засушливомъ районѣ крайне важно почву питомника тщательно содержать все лѣто *рыхломъ состояніи*. Разумѣется ни подъ какимъ видомъ въ питомникѣ нельзя допускать проростаніе сорныхъ травъ, а также нельзя почву питомника оставлять безъ поверхностнаго рыхленія послѣ каждаго дождя, дабы не образовалась на поверхности почвенная „корочка“, способствующая высыханію почвы на глубину расположенія корней дичковъ.

Очень важно, послѣ каждаго рыхленія пропашниками—пускать особыя маленькія бороны въ междурядіяхъ, такъ какъ послѣ пропашниковъ „Планета“, почва не будетъ ровная, а гребнями, способствующими ея высыханію. Однимъ словомъ, строгое содержаніе чернаго пара въ питомникахъ имѣеть безусловно рѣшающее значеніе.

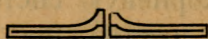
Гдѣ сумѣютъ сохранить почвенную влажность питомника, тамъ дички будутъ имѣть сильный ростъ и будутъ принимать хорошо окулировку.—Изъ мѣръ предосторожностей при окулировкѣ косточковыхъ слѣдуетъ примѣнять слѣдующій способъ, если въ періодъ окулировки стоитъ продолжительная засуха, защиты глазковъ.

Тотчасъ послѣ окулировки, мѣсто гдѣ вставленъ глазокъ и обвязанъ мочалою, засыпать землю (холмикомъ) и не болѣе какъ на $\frac{1}{2}$ вершка, выше окулировки.

Черезъ 7 и самое большое черезъ 10 дней холмики земляныя *уничтожить* совѣмъ. Подъ прикрытіемъ сухой почвы окулировки превосходно примутся.

Разумѣется, впослѣдствіи, съ ростомъ дичковъ, требуется перевязка мочалы и ея ослабленіе, иначе косточковыя окулировки могутъ погибнуть отъ напора соковъ въ мѣстахъ обвязки мочалою.

М. Балабановъ.



Полевое травосѣяніе

въ Калмыцко-Балкскомъ и Рахинскомъ инструкторскихъ пунктахъ Астраханскаго Общества Садоводства, Огородничества и Полеводства за 1913-й и 1914-й годы.

Начало распространенія полевого травосѣянія въ районахъ этихъ участковъ положено въ 1913 году Астраханскимъ Обществомъ Садоводства, Огородничества и Полеводства.

До этого времени культура, какъ однолѣтнихъ, такъ и многолѣтнихъ кормовыхъ травъ мѣстному земледѣльцу не была знакома. Распространеніе этихъ культуръ Обществомъ начато при помощи устраиваемыхъ его инструкторами чтеній, показательныхъ посѣвовъ и бесплатной раздачи сѣмянъ. Раздача сѣмянъ первое время шла очень туго, такъ какъ крестьяне относились къ этому, какъ и ко всему нововведенію, съ недовѣріемъ, но въ послѣдствіи результаты посѣвовъ этихъ травъ, особенно на показательныхъ поляхъ, развеяли ихъ сомнѣнія.

Въ текущемъ году въ районахъ Калмыцко-Балкскаго участка подъ могоаромъ находилась площадь въ $16\frac{1}{2}$ десятинъ, $1\frac{1}{2}$ десятины подъ житнякомъ и $\frac{1}{4}$ десятины подъ костромъ безостымъ. Кромѣ этого, на показательномъ полѣ засѣяно было могоаромъ $1\frac{1}{2}$ десятины: всего-же подъ травами находилось $19\frac{3}{4}$ десятинъ. Житнякъ и костеръ безостый высѣвались въ плохо обработанную землю и только меньшая часть была засѣяна съ меньшими отступленіями отъ указаній инструктора, поэтому результатъ получился лучший. Десятина могоара пробнаго посѣва въ прошломъ году дала сѣмянъ 76 пудовъ. Въ текущемъ же году весь могоаръ, въ виду плохого укоса дикорастущихъ травъ, скошенъ на сѣно, почему и нѣтъ возможности опредѣлить урожай этой культуры въ зернѣ. Можно только сказать, что наборъ зерна былъ бы значительно меньше, какъ такъ разница въ вегетационномъ времени растений между прошлымъ и настоящимъ годами громадна. Наблюдается такъ же интересъ крестьянъ къ пропагандируемой инструкторами Общества культурѣ люцерны, посѣву которой въ крестьянскомъ сѣвооборотѣ сильно препятствуетъ существующая форма владѣнія надѣльной землей. Засѣянная, напр., $\frac{1}{2}$ —1 десятина въ текущемъ году люцерной по снятіи хлѣбовъ является маленькимъ оазисомъ на громадномъ пространствѣ сжатого поля, куда вслѣдъ за уборкой хлѣбовъ пускаются стада рогатаго скота и овецъ, которые и могутъ уничтожить не укрѣпившуюся еще корневую систему этой культуры. Все же, несмотря на эти неудобства, поступаютъ просьбы о выда-

чѣ будущей весной для посѣва сѣмянъ многолѣтнихъ травъ, которые будутъ высѣваться на мѣстахъ, гдѣ такъ или иначе можно будетъ спасти посѣвъ отъ уничтоженія скотомъ. На земляхъ же крестьянъ, выходящихъ изъ общины, кромѣ посѣва этихъ травъ въ сѣвооборотѣ, нѣкоторые изъ нихъ желаютъ заложить лиманные и займищные сѣнокосы.

Въ Рахинкѣ, гдѣ площадь подъ пастбищами превышаетъ 30000 десятинъ. травосѣяніе все же развивается успѣшно.

Въ 1913 году въ этомъ районѣ было засѣяно могоаромъ на показательномъ полѣ 1 десятина и люцерны $\frac{1}{2}$ десятины. Обѣ эти культуры дали очень хорошіе результаты, особенно люцерна, посѣянная на выгодномъ мѣстѣ, т. е. почти при селѣ, такъ что ознакомиться съ ней могли многіе крестьяне. Въ текущемъ году эта $\frac{1}{2}$ десятина въ 2 укоса дала сѣна около 160 пудовъ. Лѣто настоящаго года было жаркое съ сильными, изсушающими почву вѣтрами, дожди почти отсутствовали, все же люцерна и въ настоящее время, послѣ 2-хъ укосовъ имѣетъ очень хорошій видъ и можетъ служить великолѣпнымъ пастбищемъ.

Въ 1914 году 11-ти крестьянамъ слободы Рахинки роздано было сѣмянъ травъ:

Могара	3	пуда
Житняка	1	„ 25 фун.
Люцерны	3	„ 10 фун.
Костра безостаго	2	„

Посѣвы, особенно люцерны, и въ этомъ году дали хорошіе результаты, подтвержденіемъ чему служатъ просьбы многихъ рахинцевъ снабдить ихъ будущей весной сѣменами костра, могоара и люцерны, при чемъ послѣдніе изъявляютъ желаніе брать сѣмена люцерны даже за плату, если не будетъ раздачи бесплатно, оставляя для этой цѣли 2, 4 и даже 6 десятины.

Немаловажную роль сыгралъ въ Рахинкѣ посѣвъ люцерны и въ текущемъ году, такъ какъ онъ показалъ крестьянамъ, что хорошій и въ худшемъ случаѣ удовлетворительный урожай этой травы въ данной мѣстности не „случайный“, а что при рациональной обработкѣ почвы, посѣвъ и уходъ, люцерна можетъ служить хорошимъ подспорьемъ въ хозяйствѣ земледѣльца.

Инструкторъ-полеводъ **Е. Ткаченко.**



Вліяніе подвоя на урожайность, ростъ и долговѣчность плодовыхъ деревьевъ.

„Саратовскій Садоводъ“ приводитъ въ переводѣ съ нѣмецкаго журнала статью подъ вышеуказаннымъ заглавіемъ.

О вліяніи подвоя на привой говорилось достаточно въ плодородственной литературѣ: не только въ періодическихъ изданіяхъ, но и въ руководствахъ по садоводству этотъ предметъ трактуется, подчасъ возбуждая жаркіе споры; нѣкоторыя же основныя положенія уже установлены прочно, какъ напримѣръ, вліяніе слаборослости подвоя, давшее начало карликовому и полукарликовому плодородству.

Въ своей статьѣ нѣмецкій садоводъ обращаетъ вниманіе хозяевъ на весьма существенное явленіе, именно на то, что производители дичковъ (подвоевъ) пользуются сѣменами, остающимся, какъ побочный продуктъ, при переработкѣ фруктовъ (въ особенности это относится къ яблокамъ и грушамъ). При такомъ порядкѣ получается масса дичковъ съ чрезвычайно разнообразными свойствами и съ неодинаковой пригодностью для цѣлей выведенія плодовыхъ деревьевъ путемъ прививки.

Авторъ проситъ, напримѣръ, взглянуть на посѣвныя гряды осенью въ какомъ нибудь заведеніи, специально разводящемъ дички: глазъ поражается разнотипичностью матеріала; да иначе и быть не можетъ, если на посѣвъ пошли сѣмена дички вмѣстѣ съ сѣменами культурныхъ сортовъ, при чемъ перекрестное опыленіе оказываетъ свое огромное вліяніе, такъ какъ вѣдь не мякоть яблока, а именно сѣмя даетъ начало новому сорту дерева. Изъ мѣстностей, гдѣ во множествѣ разводятся разнообразные сорта яблонь, получаютъ сѣмена, которые должны дать непременно разноросные дички, и тогда, дѣйствительно, на одной грядкѣ рядомъ можно видѣть и типичную колючую лѣснину и почти гладкій стволікъ полукультурной яблони съ огромными листьями Апорта.

Разумѣется, въ дальнѣйшемъ и самый ростъ деревцевъ, привитыхъ на этихъ подвояхъ, ихъ долговѣчность и способность приспособиться къ тѣмъ или инымъ климатическимъ условіямъ, необходимо должны будутъ зависѣть отъ качествъ подвоевъ, и вотъ, какъ справедливо указываетъ авторъ, черезъ нѣсколько лѣтъ часто можно видѣть въ саду деревья, чрезвычайно разнящіяся по силѣ роста и по здоровью вообще, несмотря на то, что при посадкѣ всѣ саженцы казались одинаковыми.

Среди сада въ рядахъ можно видѣть деревья, замѣтно отстающія въ ростѣ или рано начинающія старѣть. Эти явленія приходится относить на счетъ недосортности подвоевъ.

Положенія, выставленные не мѣстнымъ садоводомъ, надо признать совершенно правильными. Въ Россіи съ ея разнообразнымъ климатомъ въ особенности можетъ рѣзко сказаться вліяніе дичковъ на морозоустойчивость, напримѣръ:

Можно почти навѣрно сказать, что дички изъ сѣмянъ, собранныхъ въ южныхъ районахъ, не вынесутъ холодовъ средней полосы Россіи, и хозяинъ сада, засаженнаго Антоновкой или Анисомъ, будетъ удивленъ, что эти деревья погибаютъ отъ мороза, если не догадается, что здѣсь именно сѣмена яблони, положимъ изъ Закавказья.

Авторъ приводитъ примѣръ, какъ одинъ садоводъ высклѣялъ косточки съ одного дерева сливы Сень-Жульенъ и 30 штукъ изъ числа сѣянцевъ вырастилъ, не облагораживая ихъ. Теперь этимъ деревьямъ 20 лѣтъ. Почти каждое дерево представляетъ другой сортъ, дающій плоды то напоминающіе венгерки, то ренклоды, то яичную сливу типа дамасценъ. Одно дерево дало очень урожайную крупную мирабель, которая въ будущемъ можетъ играть большую роль, главнымъ образомъ въ дѣлѣ консервированія сливъ. Изъ всѣхъ 30 деревьевъ только одно дерево родитъ плоды настоящей Сень-Жульенъ и одно дерево напоминаетъ тернъ. Насколько разнообразны плоды этихъ деревьевъ, настолько разнообразны и ихъ ростъ, древесина и листья. По крайней мѣрѣ третья часть достигаетъ только половины въ объемѣ и высотѣ въ сравненіи съ другими.

Конечно, мало кому охоты выращивать дички до 20 лѣтъ, а если и есть случаи выростанія такихъ дичковъ, то почти всегда теряются первоначальныя данныя, даже тогда, когда предполагалось произвести именно „опытъ“. Деревья же, выросшія безъ нарочито задуманнаго опыта такъ сказать, пропадаютъ для цѣлей изученія константности той или другой породы.

Что же, значитъ, нужно дѣлать и какъ добиться, чтобы при существующихъ условіяхъ имѣть въ громадныхъ массахъ хорошіе, отвѣчающіе всѣмъ требованіямъ, дички?

Можно имѣть дички отъ завѣдомо хорошихъ производителей безполымъ путемъ, т. е. отводками и черенками (лишь въ нѣкоторыхъ случаяхъ), но этотъ способъ и сложный и дорогой.

Получить сѣмена для точнаго воспроизведенія потомства съ признаками материнскаго дерева можно лишь устранивъ возможность опыленія другими сортами, но для этого нужны изолированныя посадки деревьевъ одного типа.

Подобное уже имѣется въ заграничныхъ огородныхъ сѣменоводствахъ. Тамъ цѣлыя деревни занимаются вывѣденіемъ одного сорта сѣмянъ, избѣгая возможности перекрестнаго опыленія, неблагоприятные результаты котораго сказались бы весьма скоро, нарушивъ чистоту сорта.

Нужно значить, для многообразныхъ по климатическимъ условіямъ районовъ Россіи, найти наилучшіе типы подвоевъ для сѣменныхъ и косточковыхъ породъ и затѣмъ разводить цѣлыя сады такихъ деревьевъ въ изолированныхъ положеніяхъ спеціально для получения посѣвного матеріала.

Совершенно понятно, что сѣмена, полученныя такимъ образомъ, не могутъ быть такъ дешевы, какъ продаваемыя нынѣ отбросы консервнаго производства.

Но вѣдь вообще то при заложеніи сада даже первоначальная цѣна саженцевъ, 20-30 коп., въ сущности ничто по сравненіи со всеми послѣдующими расходами въ теченіе многихъ лѣтъ. Что же собственно значить здѣсь цѣна сѣмянъ, ну хотя бы фунтъ яблочныхъ или грушевыхъ? Думается, что хорошія сѣмена никому не покажутся дорогими.

Конечно, владѣльцы питомниковъ сравнительно мало заинтересованы въ томъ, чтобы изъ отпущенныхъ ими саженцевъ выращивались хорошіе сады. Они продаютъ однолѣтки и двухлѣтки на видъ хорошаго качества, а тамъ, пойдя разбираться черезъ 10-20 лѣтъ, что получилось въ саду изъ за разноростности дичковъ подвоевъ.

Хозяевамъ садовъ вновь закладываемыхъ необходимо обратить вниманіе на затронутый здѣсь вопросъ о качествѣ подвоевъ, и, конечно, лучше переплатить, но получить саженцы на завѣдомо хорошихъ подвояхъ.

Въ Туркестанѣ имѣется въ дикомъ видѣ яблоня по горамъ Андижанскаго и Наманганскаго уѣздовъ и дальше къ сѣверу въ Аулизатинскомъ и болѣе восточныхъ уѣздахъ.

Остатки яблонь сохранились на среднемъ теченіи Зеравшана въ Самаркандскомъ уѣздѣ. Ростъ яблони въ Андижанскихъ горахъ небольшой, но плодоношеніе обильное. Насколько эта яблоня пригодна какъ подвой, кажется еще не изслѣдовано, но надо думать, что подвой этотъ окажется во всякомъ случаѣ однотипнымъ, ибо тамъ въ горныхъ лѣсахъ нѣтъ культурной яблони и значить не можетъ быть вреднаго вліянія перекрестнаго опыленія.

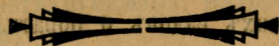
Есть въ Краѣ мѣстности, гдѣ вполне возможно еще имѣть изолированныя насажденія яблонь или грушъ для цѣлей производства сѣмянъ. Напримѣръ, на верхнемъ теченіи Келеса, гдѣ еще нѣтъ никакихъ садовъ, или на ключевыхъ мѣстахъ въ районахъ киргизскаго землепользованія въ Кара-тау, гдѣ еще нѣтъ никакихъ садовъ.

Случалось читать, что трудно найти хорошихъ сѣмянъ антипки, что существующія испорчены перекрестнымъ опыленіемъ. По этому поводу автору настоящей замѣтки вспоминается, что въ горахъ за Андижаномъ встрѣчались одиночныя деревья антипки весьма почтеннаго возраста. По словамъ Кирѣевского, антипка называется „сасыкъ-каинъ“. Такъ именно называли сарты очень толстое старое дерево, росшее на самомъ краю каменистаго обрыва надъ селеніемъ Чарвакъ Андижанскаго уѣзда. Пишущему эти строки приходилось сидѣть на обрывѣ подъ этимъ деревомъ и любоваться на разстилающійся внизу видъ, и теперь, сравнивая листву этого дерева и листву деревъ цѣлаго ряда антипки, уже давно плодоносящей, въ саду города Туркестана, положительно устанавливаешь, что это одна и та же порода. Значитъ еще возможно отыскать антипку въ чистомъ видѣ.

Редакція „Саратовскаго Садовода“ снабдила переводъ цѣмеккой статьи своими примѣчаніями примѣнительно къ русскимъ условіямъ, но сущность положеній нѣмецкаго автора заслуживаетъ самаго серьезнаго вниманія. Интересующимся практикамъ слѣдовало бы прочесть самую статью въ № 9 за 1914 г. „Саратовскаго Садовода“.

П. С.

„Туркестанское Сельское Хозяйство“.



Хозяйство В. Ф. Миляева.

Среди многочисленныхъ садовъ (368) с. Сасыкольскаго довольно видное мѣсто занимаетъ садъ В. Ф. Миляева.

Владѣлецъ его—мѣстный крестьянинъ, большой любитель садоводства, энергичный и сравнительно развитой человекъ. Свое садовое хозяйство онъ началъ основывать съ 1894 года, занявъ для названной цѣли 2 десят. 100 кв. сажень общественной займищной земли. За неимѣніемъ въ то время плодовыхъ питомниковъ въ Астраханской губерніи, пришлось остановиться на предложенномъ услужливыми золотовцами посадочномъ матеріалѣ, у каковыхъ и было куплено 300 шт. яблонь. За отсутствіемъ въ то время штата инструкторовъ по садоводству, получить необходимыя свѣ-

дѣнія было не отъ кого. Хотя въ то время въ Сасыкольскомъ имѣлось 2—3 сада, но хозяева ихъ, какъ и Миляевъ, были людьми не свѣдующими въ садоводствѣ. Въ с. Харабахъ въ то время имѣлось уже нѣсколько взрослыхъ садовъ, куда Миляевъ и порѣшилъ обратиться за совѣтами. Получивъ предварительныя свѣдѣнія отъ харабалинцевъ, Миляевъ всеми силами старался пополнить свои скудныя первоначальныя знанія въ области садоводства. Съ этою цѣлью заводилъ онъ знакомства съ лицами, причастными къ этой отрасли, и приобреталъ различныя руководства. Среди послѣднихъ онъ съ благодарностью отмѣчаетъ каталогъ-руководство Смирненко, откуда получилъ понятія о разнообразныхъ культурныхъ сортахъ, объ уходѣ за садомъ и о перепрививкѣ.

Присматриваясь ближе къ харабалинскимъ садамъ, насаженнымъ тѣмъ же золотовскимъ матеріаломъ и начавшимъ уже плодоносить, В. А. замѣтилъ, что плоды получались въ видѣ кислушекъ и прѣнушекъ, которыя не охотно, или даже совсѣмъ не брались покупателемъ. Не желая подвергнуться той же горькой участи, какъ нѣкоторые харабалинскіе пионеры, В. Ф. рѣшилъ свой садъ привить сортами, пользующимися въ то время наибольшимъ спросомъ покупателей. Сказано сдѣлано, и въ 1906 году Миляевъ привилъ свой взрослый садъ: Бѣлью, Скрутомъ, Боровинкой и Анисомъ бархатнымъ. Въ это время прививка не была извѣстна сасыкольцамъ. Какъ только глазки принялись, все, излишнее въ корняхъ, Миляевъ вырѣзалъ. Весь садъ былъ сплошь заваленъ толстыми, тонкими сучьями. Видѣвшіе это крестьяне качали головой и говорили, что Миляевъ сошелъ съ ума. Немало упрековъ выслушалъ В. Ф. и отъ родной семьи. Но увѣренный въ счастливомъ исходѣ дѣла, хозяинъ терпѣливо перенесъ все. Прошли томительныхъ четыре года и на диво сосѣдямъ, на радость семьи В. Ф. собралъ первый щедрый урожай сочныхъ, красивыхъ и ходовыхъ яблокъ.

Тутъ только садоводы поняли и оцѣнили поступокъ Миляева. Определенный сортиментъ промышленныхъ сортовъ Миляевского сада ярко выдѣлился изъ среды сасыкольскихъ садовъ и обратилъ на себя вниманіе садоводовъ. Съ этого времени садоводы потеряли всякую вѣру въ своихъ золотовцевъ, выдававшихъ свои присадки за ходовые сорта, и начали примѣнять поголовную перепрививку ихъ матеріала, не дождавшись плодоношенія расхваленныхъ золотовскихъ сортовъ. Въ 1901 году Миляевъ прибавилъ къ своему саду еще $\frac{3}{4}$ десят., засавивъ ясю площадь Антоновкой, о доходности которой многое онъ слышалъ отъ „верховыхъ профѣзжихъ“, изъ различныхъ руководствъ. Но при появленіи первыхъ ея плодовъ въ 1907 году, разочаровался въ ея пригодности для нашего края. Хотя крупныхъ ея плодовъ получилось и много, но они вышли сухими, мучнистыми, по выраженію Миляева „какъ картошка“, и скоро портились, поэтому часть Антоновки В. Ф. тутъ-же перепривилъ раннимъ лѣтнимъ сортомъ Скрутомъ, хорошіе отзывы о которомъ слышалъ отъ фруктоотправителей При посѣщеніи Астрахани въ февралѣ, мартѣ 1908 года, Миляевъ обратилъ вни-

маніе на продаваемые въ фруктовыхъ магазинахъ зимніе сорта яблокъ. Изъ разспросовъ у фруктогорговцевъ оказалось, что это были: Ренетъ бумажный, Розмаринъ. Кальвиль Снѣжный, Кандиль и проч. Принявъ во вниманіе ихъ цѣнность, лежкость и высокія вкусовыя качества, В. Филиповичъ задумалъ испытать указанные сорта въ мѣстныхъ условіяхъ. Эта мысль настойчиво преслѣдовала Миляева. Не жалѣя средствъ на это полезное для края дѣло, В. Ф. посѣщалъ различныя выдающіяся въ то время садовыя хозяйства, откуда ему и удалось получить для прививки нѣкоторое количество черенковъ зимнихъ сортовъ.

Такъ, изъ Астраханской Школы Садоводства онъ раздобылъ черенки Кандиля и Пепинки, отъ П. І. Недорѣзова Пармень Золотой, Кандиль Синапъ, и изъ грушъ: Лѣсную Красавицу. Затѣмъ отъ Астраханскаго Общества Садоводства были выписаны 2-хъ лѣтнія деревца Ренета бумажнаго, Кандиль-Сивапа, Ренета французскаго, Ренета ананаснаго. А отъ Рамма, въ Ростовѣ на Дону, Ренетъ Симиренко, Кальвиль Снѣжный, Кальвиль красный осенній, Кальвиль бѣлый зимній и Сары Синапъ. Изъ грушъ: зимняя Деканка, Бере Клержо, Идаго и Вильямсъ. Отъ И. С. Худыкьянца: Розмаринъ русскій и Наполеонъ. Впослѣдствіи сортиментъ зимнихъ сортовъ постепенно пополнялся высылкою отъ Астраханскаго Об-ва Садоводства черенковъ.

Подъ зимніе сорта была удѣлена площадь въ $\frac{3}{4}$ десят., ранѣе занятая Антоновкою. Черенки прививались въ крону взрослыхъ деревьевъ Антоновки и привитаго предъ этимъ Скрута, а деревца высаживались на свободныя мѣста этого же участка. Какъ деревца, такъ и прививки скоро свыклись съ новымъ мѣстожительствомъ. Ежегодный приростъ былъ всегда хорошимъ и успѣвалъ вполнѣ вызрѣть до наступленія зимы. Въ настоящее время многіе сорта начали плодоносить понемногу и вотъ нѣкоторыя данныя о нихъ:

<i>Ренетъ Симиренко</i>	началъ плодоносить	на 4-мъ году.
Пармень золотой, Ренетъ бумажный, Кальвиль бѣлый зимній, Розмаринъ		на 5-мъ году.
Кальвиль Красный осенній, Кальвиль Снѣжный и Ренетъ французскій		на 6-мъ году.
Кандиль Синапъ		на 7-мъ году.
Остальные сорта пока не плодоносили.		

Плодовъ получилось всего нѣсколько пудовъ и они были оставлены главнымъ образомъ для испытанія ихъ въ лежкѣ, при чемъ оказалось:

Ренетъ Симиренко	пролежалъ	до февраля.
Кальвиль бѣлый зимній	„	до мая.
Розмаринъ	„	тоже.
Кандиль Синапъ	„	до $\frac{1}{2}$ мая.
Пармень золотой	„	до марта.
Ренетъ бумажный	„	до іюня.

Остальные изъ вышеупомянутыхъ сортовъ положены для испытанія лишь въ настоящемъ году.

Слѣдуетъ замѣтить, что яблоки сохранялись въ подвалѣ совмѣстно съ капустой и картофелемъ. Такія не нормальныя условія для храненія плодовъ, несомнѣнно, значительно сократили періодъ сохраняемости каждого сорта. Изъ испытываемыхъ сортовъ В. Филипповичъ возлагаетъ большія надежды на Ренетъ бумажный, Кальвиль бѣлый зимній и Наполеонъ. Относительно Ренета бумажнаго Миляевъ замѣчаетъ: „этотъ сортъ поливать слѣдуетъ умеренно, въ противномъ случаѣ плоды получаютъ слишкомъ сочными, трескаются и не долго сохраняются“. Въ 1912-мъ году Миляевымъ еще вновь занято подъ садъ 242 десятины, гдѣ размѣщены два насажденія—ранніе лѣтніе сорта и зимніе. Разсадка произведена такъ: первоначально было посажено на разстояніи 4-хъ саженъ рядъ отъ ряда Скрутъ и Виргинская Красавица, а затѣмъ въ шахматъ между этими рядами были посажены Ренетъ бумажный, Наполеонъ и Кальвиль бѣлый зимній. Такимъ образомъ, разстояніе дерева отъ дерева образовалось въ 2^{1/2} саженя. Такую густую посадку Миляевъ мотивируетъ, во-первыхъ, желаніемъ использовать первоначально большія свободныя пространства, во-вторыхъ, этимъ предусматривается борьба съ вѣтрами въ молодыхъ садахъ и, главное, съ окончательнымъ выясненіемъ наибольшей доходности того или другого насажденія.

Въ настоящее время хозяйство В. Ф. Миляева вполне заслуженно должно быть отнесено къ разряду лучшихъ хозяйствъ въ Енотаевскомъ уѣздѣ.

Своими знаніями, добытыми многолѣтнимъ опытомъ и купленными дорогою цѣною, В. Ф. охотно дѣлится съ каждымъ. До открытія въ с. Сасыкольскомъ инструкторскаго пункта, Миляевъ безвозмездно помогалъ своимъ собратіямъ словомъ и дѣломъ.

Добытые имъ опыты послужили во благо мѣстному садоводству. Молодые садоводы теперь уже шли съ открытыми глазами и ставили свои хозяйства на болѣе или менѣе правильный путь. Миляевъ первый завелъ для поливки сада моторъ. Ему же принадлежитъ и починъ опрыскивателя. За образцовую постановку своего хозяйства и за распространеніе полезныхъ знаній среди населенія В. Филипповичъ былъ неоднократно дипломированъ отъ Астраханскаго Об-ва Садоводства и Главнаго Управленія Землеустройства и Земледѣлія. Пожелаемъ же ему и впредь быть полезнымъ примѣромъ для другихъ и достичь полного успѣха въ его скромныхъ трудахъ. Спасибо тебѣ В. Филипповичъ, долженъ каждый изъ насъ сказать, ибо ты своимъ неусыпнымъ трудомъ освѣтилъ многое изъ неизслѣдованной мѣстной садовой жизни.

Инструкторъ **Ө. Кутинъ.**



Пеларгоніи англійскія.

Нѣтъ крестьянскаго домика, гдѣ бы не имѣли пеларгоніи, но обычно ихъ называютъ не пеларгоніей, а геранкой. Это растеніе такъ неприхотливо, что безъ особаго ухода и хлопотъ и какихъ либо затратъ даетъ хорошіе экземпляры съ массой цвѣтовъ. Въ деревняхъ и селахъ ихъ всегда можно встрѣтить красующимися на окнахъ, они заслуживаютъ особеннаго вниманія у бѣднаго люда потому, что культура ихъ проста и растенія не требовательны по отношенію къ уходу.

Растеніе многолѣтнее, съ древеснистыми стебельками и довольно жесткими листьями. Цвѣтеть различными цвѣтами, между ними встрѣчаются много прекраснѣйшихъ видовъ, для горшечной культуры особенно хороши въ комнатахъ пеларгоніи англійскія, садовники называютъ зачастую пеларгоніи крупноцвѣтными.

Онѣ лучше всего размножаются черенками, весной, съ марта мѣсяца и до конца лѣта. сажаютъ ихъ въ песокъ и ставятъ на окошко съ солнечной стороны, дабы образовать спертый воздухъ, необходимо горшки покрыть обыкновеннымъ оконнымъ стекломъ, если замѣчено будетъ, что черенки начнутъ вянуть, надо притѣнить бумагой, или другимъ какимъ либо матеріаломъ. Одиночные черенки можно прикрывать стаканомъ. Что же касается размноженія сѣменами, то оно является невыгоднымъ, при размноженіи сѣменами, растенія не такъ скоро зацвѣтаютъ, какъ при размноженіи черенками, почему сѣменами въ садовыхъ заведеніяхъ вовсе не разводятъ. Кромѣ того, при размноженіи изъ сѣмянъ получаютъ видоизмѣненія первоначальнаго сорта и типичныхъ растеній выгоняется ничтожный процентъ; растенія не передаютъ всѣ качества размножаемаго сорта.

Если черенки посажены весною и пользовались въ теченіи лѣта уходомъ, то пеларгоніи на слѣдующую весну могутъ цвѣсти. Черенки для посадки берутся древеснистые и рѣжутся съ четырьмя глазками, изъ конхъ одинъ глазокъ опускается въ землю при посадкѣ, а три остальные будутъ развиваться такъ, чтобы къ осени изъ оставленыхъ получились небольшіе кустики. Черенки сажаются по краямъ горшка, потому, что по краямъ больше воздуха, чѣмъ въ серединѣ горшка, садить лучше въ наклонномъ положеніи и въ каждый горшокъ по 3—5 шт., не болѣе.

Въ комнатѣ умѣренная температура (14°R) благоприятствуетъ ихъ окоренію къ дальнѣйшему развитію. Въ первое время послѣ посадки, поливку не слѣдуетъ примѣнять, а лучше опрыскивать два—три раза въ день водой черезъ ситечко или, если имѣется, опрыскивателемъ „Универсаль“. Окорененіе начнется чрезъ три недѣли и еще черезъ двѣ недѣли корни разовьются настолько, что черенки можно разсадить по отдѣльности въ горшки того же размѣра по одному. Вынимаютъ изъ горшка, дѣлятъ на части, по количеству черенковъ и сажаютъ въ горшки, земля для этого

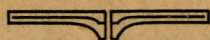
хороша такого состава: берутъ 1 ч. дерновой, 1 ч. листовой и большую часть песка, все смѣшиваютъ и сажаютъ черенки нѣсколько глубже. чѣмъ они сидѣли раньше.

Когда растенія примутся хорошо и оплетутъ комъ корнями, хорошо ихъ полить удобрениемъ: коровякомъ, птичьимъ пометомъ, столярнымъ клеємъ, потому что клей считается для нихъ весьма полезнымъ.

Осенью и зимою поливку давать очень умеренную и очищать съ нихъ всѣ загнивающія листья. Въ началѣ января будущаго года хорошо развившіяся пеларгоніи подрѣзать на 2—3 глазка, смотря по силѣ побѣга и формѣ кроны, и какъ только глазки тронутся въ ростъ, пересаживать въ свѣжую землю прежняго состава, корни при посадкѣ подрѣзываются немного, но если есть загнившіе, рѣжутъ до здороваго мѣста. Послѣ обрѣзки поливку также давать умеренную. Весною они зацвѣтають. Дабы сберечь отъ поломки, необходимо подвязывать къ колышку. Послѣ цвѣтенія подрѣзываютъ на 1—3 глазка и съ появленіемъ молодого роста пересаживаютъ въ свѣжую землю того же состава, гдѣ и культивируются дальше такъ же, какъ пеларгоніи черенковыя.

М. Гинтеръ.

„Вѣст. Орл. Об-ва Сел. Хозяйства“ № 14.



Свѣдѣнія о бахчеводствѣ въ Красноярскомъ уѣздѣ за 1911 годъ.

Красноярскій Отдѣлъ Астраханскаго Общества Садоводства, Огородничества и Полеводства, вслѣдъ за изданіемъ своего „Статистическаго обзора Садоводства Красноярскаго уѣзда“, задался цѣлью собрать подобныя же свѣдѣнія по бахчеводству—отрасли, какъ видно изъ нижеприведеннаго, весьма доступной и, благодаря близости рынковъ Астрахани и Краснаго Яра,—не мало доходной. Свѣдѣнія для описанія бахчеводства были собраны стараніями предсѣдателя Отдѣла Г. А. Ларина и секретаря К. М. Чекалина, еще въ 1911 г., но въ виду отсутствія за послѣднее время этихъ лицъ при Отдѣлѣ, свѣдѣнія эти остались неокончены и не опубликованы до настоящаго времени; по этимъ же причинамъ свѣдѣнія посылаются въ томъ видѣ, какими получены отъ волостныхъ и сельскихъ правленій. Крѣмъ характеристики настоящаго положенія бахчеводства, свѣдѣнія эти даютъ нѣкоторое представленіе объ исторіи народненія сель, о ихъ жителяхъ и склонностяхъ въ какой либо сельскохозяйственной отрасли, а также и выясняютъ печальное положеніе нѣкоторыхъ дѣль, вслѣдствіе отсутствія есоотвѣтствующей организаци. Опросные листы заключали слѣдующіе вопросы: 1) основаніе села (кто были первые поселенцы, и чѣмъ они занимались); 2) занимались ли они хлѣбопашествомъ и какіе они сѣяли хлѣба; 3) Ка-

кіе были урожаи; 4) Съяли для своего употребленія или сбывали для продажи; 5) Были ли вѣтряныя мельницы и сколько ихъ было; 6) Давно ли стали заниматься бахчеводствомъ и какимъ, т. е. ильменнымъ или бугровымъ; 7) занимаются ли бахчеводствомъ мѣстные жители или сдаютъ земли въ аренду пришлому элементу; 8) когда занимались бахчеводствомъ больше, прежде или теперь; 9) какой видъ бахчеводства находится болѣе прибыльнымъ и какое количество бахчей имѣлось въ 1910 г.; 11) Приблизительно, какая площадь подъ каждой бахчей; 12) что преимущественно съяли; 13) какъ смотрятъ жители на бахчеводство и замѣтно ли стремленіе среди нихъ къ этому.

Несмотря на то, что Опросные листы были разосланы по всеѣмъ волостнымъ и сельскимъ правленіямъ. отвѣты послѣдовали лишь изъ немногихъ, а именно:

Теплинское волостное управленіе сообщаетъ: „Нынѣшнее село Теплинское, по преданію, стоитъ не на мѣстѣ его перваго основанія; первые новоселы жили ниже нынѣшняго села на три версты и назывались „Мухамарцами“ по имени бугра, на которомъ жили. Поселенцы были русскіе люди и, какъ передаютъ семейныя преданія были бѣглецы изъ Сибири и отъ барщины, фамилію носили Даниловы, Мазловы, потомки ихъ есть и по сіе время, вѣроисповѣданія—раскольники. Первые поселенцы занимались скотоводствомъ, а позднѣе бахчеводствомъ, затѣмъ уже рыболовствомъ, что служить главнымъ промысломъ. Съ переселеніемъ на постоянное мѣсто новоселы начали разводить сады, заимствуя фруктовыя деревья изъ города Краснаго Яра. Садовъ, по разсказу, было околн 20, размѣромъ до $\frac{1}{2}$ дес. каждый. Въ данное время изъ этихъ садовъ, когда то цвѣтущихъ, осталось лишь воспоминаніе. Уничтоженіе ихъ объясняется разно: одни говорятъ, что съ приходомъ селитрянскихъ, болхунскихъ и др. поселянъ, съ громадными стадамч скота, пришлось уступить эти мѣста для новоселенцевъ. Другіе же говорятъ, что за смертію хозяевъ, дѣти ихъ забросили сады, такъ какъ стали заниматься рыболовствомъ, что требуетъ почти повсегоднлаго отсутствія хозяина изъ дому. А лѣтъ 10 тому назадъ у крестьянина М. И. Рослова послѣдній садъ уничтоженъ по распоряженію общества. Хлѣбопашествомъ жители занимались лишь какъ опытами: росла отлично въ ильменяхъ пшеница, овесъ, просо, а гречиха плохо. Средній урожай проса съ десятины былъ около 40 пудовъ. Культура проса болѣе подходяща въ нашемъ мѣстѣ, такъ какъ возможна послѣ спада воды, слѣдовательно не требуетъ укрѣпленія валами. Бахчеводствомъ стали заниматься лѣтъ 25 тому назадъ, сначала бугровымъ, но затѣмъ, въ виду трудности подъема воды для полива, исключительно ильменнымъ. Бахчеводствомъ болѣе занимаются мѣстные жители, но были случаи, когда сдавали въ аренду пришлому элементу. Несмотря на недавнее развитіе бахчеводства, культура картофеля ведется болѣе 50 лѣтъ. Жители склонны заниматься ильменнымъ бахчеводствомъ, но большая часть изъ нихъ не имѣютъ плу-

говъ и другихъ орудій, слѣдовательно вспахать землю нѣтъ возможности, а потому расходъ какъ на обработку почвы, сѣмена, карауль бахчи—превышаетъ приходъ. Но если взять единичныя хозяйства, гдѣ крестьяне приспособляются къ этому, вспашутъ ямку или послѣ спада воды равнину, то и въ такихъ хозяйствахъ получаютъ блестящіе результаты. Съ упадкомъ ежегодныхъ улововъ рыбы, что въ сильной степени замѣтно въ настоящее время, и со вздорожаніемъ матеріаловъ на вооруженіе въ рыболовство, промыселъ этотъ въ большинствѣ случаевъ становится убыточнымъ и не оправдывающимъ на него затратъ; въ дачное время есть стремленіе многихъ крестьянъ перейти къ постоянному и прочному сельскому хозяйству: садоводству, сгородничеству, бахчеводству, но пылкія желанія ихъ разбиваются о чудовище, именуемое „общинной“, гдѣ каждое дѣло сельскаго хозяйства, какъ то: снятіе покоса, пахота земли, аренда ильменей,—дѣлается общинной заразъ въ одно время. Горе тому крестьянину, который одинъ предъ другими замѣшкается на общинномъ участкѣ; по слову общины пускается скотъ и что не убрано—безусловно пропадаетъ, безъ всякаго послѣдствія. Община останавливаетъ каждаго члена отъ стремленія заниматься сельскимъ хозяйствомъ, парализуетъ его лишеніемъ нѣкоторыхъ общинныхъ интересовъ и убиваетъ всякую инициативу. На всѣ неоднократныя предложенія и убѣжденія земскихъ начальниковъ и непремѣннаго члена Землеустроительной Комиссіи перейти къ отрубному хозяйству и прекратить разлагающееся дѣло, сдачу въ аренду скотоводамъ земель и тѣмъ предохранить луга и суходолья отъ губительнаго размноженія песковъ и между тѣмъ развязать руки людямъ, стремившимся заняться сельскимъ хозяйствомъ,—община отвѣчаетъ отказомъ; того же крестьянина, который добивается выдѣла, считаютъ чуть ли не государственнымъ преступникомъ и бунтовщикомъ и эти лица, ради защиты своихъ правъ, дарованныхъ закономъ 4 іюня 1910 г., не видятъ ни одного сторонника. Если законъ о землепользованіи не разрѣшится въ текущемъ году въ желаемомъ смыслѣ, то начало текущего года для общины сулитъ осложненіями и лица, стремившіяся къ самостоятельному сельскому хозяйству, но не встрѣтившія себѣ законной опоры, вынуждены будутъ идти на самозавоеваніе земельныхъ участковъ подъ сады и огороды, исходя изъ того, что они такіе же хозяева этому участку, какъ и всѣ.

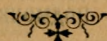
(Окончаніе слѣдуетъ).

Новый способъ сохраненія зеленыхъ растений безъ ихъ обезцвѣченія.

Приготавливается растворъ сѣрнистой кислоты въ дистиллированной водѣ. Растворъ этотъ долженъ сохраняться въ хорошо замкнутыхъ сосудахъ. Для приготвленія консервирующей жидкости растворъ разбавляютъ 8 или

9 объемами воды и прибавляют 1⁰/₀ растворъ мѣднаго купороса въ количествѣ 100—150 куб. снт. на 10 литровъ жидкости. Передъ погруженіемъ объектовъ на эту жидкость, они оставляются на сутки или на двое сутокъ въ 1⁰/₀ растворѣ мѣднаго купороса, а затѣмъ переносятся непосредственно въ консервирующую жидкость въ плотно замкнутыхъ сосудахъ, которые закупориваются особой замазкой, составленной изъ 210 грам. расплавленнаго желтаго воска, 700 гр. венеціанскаго скипидара и 100 гр. вазелина. Микроскопическія изслѣдованія производятся такъ же хорошо надъ сохраннымъ по этому способу растеніемъ, какъ и надъ свѣжимъ матеріаломъ. („Труды Бюро по прикл. ботан.“ 1913 г., № 11).

„Любитель Природы“.



Выносливость деревьевъ въ отношеніи холода.

Нѣкій Винклеръ установилъ самымъ точнымъ образомъ, что колебанія температуры значительно болѣе вредны для деревьевъ, чѣмъ длительные суровые холода.

Наблюдая 43 дерева, названный изслѣдователь нашелъ, что критическій температурой для деревьевъ является промежутокъ отъ 8 до 10⁰, а для почекъ и молодыхъ побѣговъ отъ 3 до 5⁰. Не раскрывшіяся почки т. е. не давшія еще весеннихъ отростковъ выказываютъ ту же устойчивость, что и деревья; равнымъ образомъ онѣ часто могутъ замѣнять погибшіе отъ мороза побѣги.

Устойчивость дерева прогрессивно возрастаетъ въ теченіе послѣднихъ мѣсяцевъ въ году и достигаетъ своего максимума въ январѣ, когда дерево проявляетъ ту же выносливость, что и почки, не страдающія отъ холода въ 22⁰. Начиная съ марта мѣсяца, эта выносливость быстро убываетъ, и если нѣсколько теплыхъ дней вызовутъ распусканіе растенія, то температура въ 10⁰ можетъ оказаться для послѣдняго губительной.

Съ другой стороны Винклеръ установилъ, что привычность играетъ здѣсь большую роль. При постепенномъ замораживаніи почекъ дуба и бука, температура въ 32⁰, можно ихъ сохранить не поврежденными и способными дать ростки; наоборотъ, зимою дерево не переноситъ шести послѣдовательныхъ заморозковъ до 13⁰, если послѣ каждаго такого заморозка температура въ теченіе 24 часовъ доводится до +20⁰.

Наконецъ, привычность несравненно слабѣе оказывается у почекъ хвойныхъ породъ и другихъ вѣчнозеленыхъ растеній.

Съ франц. П. Л.

„Любитель Природы“.



Итоги урожая минувшаго года.

Весна была теплая по сравненію съ предыдущими годами. Открылась рано, уже въ началѣ марта приступили къ обработкѣ почвы, въ южной части абрикосы зацвѣли частично съ 14 марта. Прочія породы—яблони, груши и вишни въ мартѣ начали было распускать бутоны, но затѣмъ приостановили и цвѣли во время. Виноградъ цвѣлъ въ концѣ мая, отъ зимы не пострадалъ, но лозы сильно ослаблены были грибною болѣзью „милдью“ въ прошломъ году. Вредныя насѣкомыя и грибныя болѣзни причинили большой ущербъ. Небывало большимъ разливомъ полоёй воды населенію Астраханской губерніи причинено много убытковъ, особенно садоводамъ и огородникамъ. Во многихъ мѣстахъ сады, виноградники начисто снесены, въ другихъ погибли отъ стоячей воды и подмочки. Огороды пострадали еще больше. Разливомъ воды садоводамъ, виноградарямъ, огородникамъ и бахчеводамъ причинены нечислимые убытки. Нѣтъ того хозяйства, которое въ той или иной степени не пострадало бы. Урожай плодовъ и овощей по губерніи, приблизительно таковъ:

Яблоки. Урожай средний, или даже ниже средняго. Прошли по цѣнѣ 1 р. 10 к.—1 р. 50 к. за пудъ.

Груши. Урожай хороший, продавались отъ 10 до 20 р. за тысячу.

Вишня. Урожай плохой, расцѣнивалась отъ 2 р. 40 к. до 4 р. 50 к. за пудъ.

Сливы. Урожай средній. Продавали хорошіе сорта по 1 руб. 50 к. сотня.

Простой абрикосъ. При хорошемъ урожаѣ прошелъ по 1—1 р. 50 к. за тысячу.

Персики. Урожай средній, продавались хорошіе сорта отъ 3-хъ до 10 рублей за сотню.

Айва. Урожай средній, продавалась отъ 1 до 2 руб. за мѣшокъ.

Виноградъ, принимая во вниманіе Астраханскій и Красноярскій уѣзды, какъ районы виноградарства, далъ за текущій годъ таковой урожай:

Толстокорый—далъ низкій урожай, прошелъ по цѣнѣ отъ 2-хъ до 3-хъ руб. за пудъ. *Скороспѣлый*—средній, расцѣнивался отъ 1 руб. до 1 руб. 80 коп. *Царскій*—низкій, продавался по 2 руб. 40 коп.—4 руб. пудъ. *Кишъ-Мишъ мѣстный*—средній, прошелъ по 1 р.—1 р. 50 к. пудъ. *Кишъ-Мишъ индійскій*—средній, продавался 1 р. 50 к.—2 р. пудъ. *Сафьянный*—низкій, расцѣнивался 2—4 руб. пуд. *Бокальный*—средній, расцѣнивался 1 р. 20 к.—2 р. пудъ. *Черный осенній*—средній, прошелъ отъ 70 к. до 1 р. 20 к. за пудъ.

Изъ огородныхъ овощей урожай дали: томаты средній, прошли отъ 25 коп. до 50 коп. за пудъ; баклажаны средній, отъ 50 коп. до 1 р. за мѣшокъ; картофель—плохой отъ 1 р. 70 к. до 50 к. за мѣшокъ; капуста низкій, отъ 7 р. до 12 р. за сотню; капуста цвѣтная—плохой, отъ

15 р. до 25 руб. за сотню; лукъ рѣпчатый красный—средній, отъ 2-хъ до 3 руб. за мѣшокъ; лукъ рѣпчатый бѣлый—средній, отъ 1 р. 80 к. до 2 р. 50 к. пудъ; морковь—хорошій, 4 р.—6 р. за тысячу; пастернакъ—хорошій, 5—8 руб. за тысячу; свекла хорошій, 4—6 руб. за тысячу; петрушка—средній, 6—8 руб. тысяча; сельдерей—хорошій, 4—7 руб. тысяча; салатъ—хорошій, 1 р.—1 р. 50 к. за сотню пучковъ; щавель—хорошій, отъ 1 р. 50 к. до 2 р. за 100 пучковъ; арбузы—средній, 60—100 р. за тысячу; дыни—средній, 30—50 руб. за тысячу.

Урожай весь, въ общемъ, пониженъ разливомъ полой воды. Цѣны стояли сравнительно низкія, потому что вслѣдствіе военныхъ событій сбытъ продуктовъ былъ затруднителенъ. Большинство садоводовъ свело концы съ концами, многіе педобрали затраченнаго. Сравнивавъ съ 1913 г., урожаемъ текущаго года ниже въ 1¹/₂ раза.

Свѣдѣнія о количествѣ вывезенныхъ изъ губерніи продуктовъ Обществомъ еще не получены, вслѣдствіе незаконченности годовыхъ операций, а потому помѣщены быть не могутъ.



Къ обезпеченію внутренняго рынка сельско-хозяйственными машинами и орудіями.

Въ Орлѣ наблюдается большой сѣздъ владѣльцевъ русскихъ заводовъ или ихъ уполномоченныхъ, а также и представителей заводовъ Америки, Англии и Швеціи.

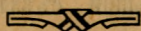
Всѣ они пріѣхали сюда для заключенія договорныхъ соглашеній на поставку своихъ издѣлій объединенной организаціи въ лицѣ Орловскаго и Кіевскаго земскихъ товариществъ, Московскаго Народнаго Банка и Союза кооперативныхъ кредитныхъ учрежденій цѣлаго ряда губерній.

Изъ разговора съ русскими фабрикантами выяснилось, что прекращеніе съ австрійскими и германск. заводами не можетъ отразиться на сбытѣ с.-х. машинъ и орудій, такъ какъ русскіе заводы вполне подготовлены къ удовлетворенію потребностей земледѣльческаго населенія на с.-хоз. издѣлія заграничнаго типа. Что же касается предстоящаго спроса на нихъ, то фабриканты настроены довольно оптимистически, вполне полагаясь на указанную объединенную организацію, сплотившую вокругъ себя почти всю кліентуру земледѣльческой Россіи. Очень довольны централизацией закупочной дѣятельности въ рукахъ объединенной организаціи и представители указанныхъ заграничныхъ заводовъ, такъ какъ она избавляетъ ихъ отъ излішнихъ разъѣздовъ по Россіи и связанныхъ съ ними расходовъ съ одной стороны, а съ другой—здѣсь они находятъ и всѣ данныя объ условіяхъ

доставки своихъ товаровъ. Возможная затруднительность транспортировки въ Россію товаровъ, въ виду военныхъ дѣйствій, повидимому, не пугаетъ иностранныхъ представителей: Такъ, Америка находитъ возможнымъ доставлять свои издѣлія черезъ Владивостокъ, а шведскіе фабриканты возбуждали ходатайство о предоставленіи имъ доставки товаровъ въ Либаву и теперь, такъ какъ рискъ отъ уничтоженія пароходовъ отъ минъ или захвата ихъ непріятельскими судами они берутъ на себя.

Одновременно нельзя также не констатировать, что предстоящая конкуренція Америки, Англій и Швеціи лишаетъ русскихъ заводчиковъ возможности поднять цѣны на свои фабрикаты и стоимость ихъ остается почти на нормальномъ уровнѣ.

Земское товарищество при Орловской Губ. Земской Управѣ еще до войны постановило себѣ цѣлью *распространеніе русскихъ земледѣльческихъ орудій* вмѣсто выписываемыхъ изъ Германіи и Австріи. Статистика Т-ва показываетъ, что спросъ на орудія русской выработки быстро возрасталъ: въ 1909 г. иностранныя орудія составляли 70 проц. всѣхъ продаваемыхъ складами Т-ва орудій, въ 1910 г. уже только 61, въ 1911 г.—57, въ 1912 г.—49, въ 1913 г.—43 и въ 1914 г.—37. Теперь насталъ моментъ къ окончательному вытѣсненію на русскомъ рынкѣ германскихъ и австрійскихъ земледѣльческихъ орудій. Т-во обратилось ко всѣмъ земствамъ съ просьбой указать, въ какихъ орудіяхъ нуждаются земскіе сел.-хоз. склады, каковъ ихъ предполагаемый заказъ, и Товариществомъ будутъ приняты все мѣры къ удовлетворенію спроса земледѣльческими орудіями русской выработки.



Бахчеводство, огородничество, плодоводство и виноградарство въ Астраханской губ.

Среди отдѣльныхъ отраслей сельско-хозяйственной промышленности Астраханскаго края, одно изъ виднѣйшихъ мѣстъ занимаютъ: бахчеводство, огородничество, плодоводство и виноградарство, дающія мѣстному населенію ежегодно до 15 милл. р. дохода.

Благодаря цѣлому ряду благоприятныхъ условій, въ видѣ низкаго уровня почвы, обилія грунтовыхъ водъ, мягкаго климата, развитыхъ водныхъ и желѣзнодорожныхъ путей сообщенія, указанныя отрасли получили значительное развитіе и продукты ихъ имѣютъ всегда обезпеченный сбытъ не только на ближайшихъ рынкахъ, но экспортируются въ различныя мѣстности Россіи.

Вполнѣ заслуженною извѣстностью пользуются астраханскія овощи: арбузы, дыни, огурцы, лукъ, помидоры, перецъ и др., вывозимыя на все значительные рынки Европейской Россіи, а также на Кавказъ и въ Закаспійскую область.

По своему значенію, за бахчеводствомъ и огородничествомъ слѣдуетъ плодоводство, которое сдѣлало за послѣднія 10 лѣтъ значительные успѣхи, главнымъ образомъ, въ крестьянскихъ хозяйствахъ.

На послѣднемъ мѣстѣ, въ отношеніи своего развитія, стоитъ виноградарство, какъ менѣе подходящее къ мѣстнымъ природнымъ условіямъ и требующее большихъ затратъ капитала, чѣмъ другія отрасли; по этимъ причинамъ въ Астраханской губерніи нѣтъ ни одного крупнаго виноградника и хозяйствъ, занимающихся исключительно виноградарствомъ. Здѣсь культивируютъ преимущественно высокіе столовые сорта винограда, которые находятъ постоянный сбытъ на столичныхъ рынкахъ, въ Поволжскихъ городахъ и Западномъ краѣ.

Винодѣліе сосредоточено исключительно въ городѣ Астрахани, гдѣ занимаются имъ не болѣе 4—5 фирмъ, употребляя для производства вина ежегодно около 20—30 тыс. п. виноградныхъ оцшповъ.

Главнымъ мѣстнымъ рынкомъ сбыта овощей и плодовъ является Астрахань, гдѣ работаютъ консервные заводы, приготавлиющіе въ прокъ огурцы, капусту, помидоры и пр.; здѣсь же грузится много фруктовъ и овощей для отправки по Россіи.

Въ 1913 г. въ Астраханской губ. насчитывалось 10.839 садовладѣльцевъ, а общая площадь садовъ достигла 12.178 дес., изъ которыхъ находилось въ Астраханскомъ у. 4.065 дес., Енотаевскомъ у. 2.205 дес., Красноярскомъ у. 35 дес., Царевскомъ у. 4.090 дес. и Черноярскомъ у. 1.788 дес.

Въ 1913 г. парходными обществами отправлено за предѣлы губерніи слѣдующее количество овощей и фруктовъ: арбузовъ и дынь 799.542 штукъ (118.842 п.), томать свѣжихъ 66.974 п., томать пюре 16.920 п., картофеля 57.528 п., зелени разной 71.115 п., чеснока 1.000 п., баклажанъ 891 п., огурцовъ свѣжихъ 14.801 п., огурцовъ соленыхъ 8.349 п., капусты 9.695 п., лука 16.055 п., моркови и пастернака 8.154 п., перца въ стручкахъ и молотаго 4.589 п., винограда 184.191 п., вина винограднаго 13.488 п., айвы 78.454 п., яблокъ 26.188 п., грушъ 2.295 п. и сливъ свѣжихъ 2.440 п.

По рязано-уралской жел. дор. было отправлено тѣхъ же продуктовъ 675.638 п.

Общій вывозъ плодовъ и овощей изъ губерніи учесть невозможно, такъ какъ, помимо парходныхъ обществъ и желѣзной дороги, они вывозятся въ большомъ количествѣ на частныхъ парходахъ, баржахъ и лодкахъ. Такъ, въ одинъ только Гурьевъ ежегодно вывозится до 100 т. вилковъ капусты, 10 т. мѣшковъ картофеля, томата и пр.



Отъ Комитета Ея ИМПЕРАТОРСКАГО ВЫСОЧЕСТВА Великой Княжны Татіаны Николаевны для оказанія временной помощи пострадавшимъ отъ военныхъ бѣдствій.

Наступилъ шестой мѣсяць войны.

Велика нужда населенія тѣхъ мѣсть, гдѣ кровавой чредой развернулись военныя дѣйствія. А мѣсть этихъ все прибываетъ: къ Западнымъ губерніямъ нашимъ прибавились Черноморское и Балтійское побережья.

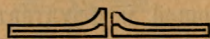
Звѣрскій врагъ не только въ конецъ разоряетъ мирныхъ жителей, безошадно громитъ ихъ жилища и расхищаетъ ихъ имущество, но, уводя въ плѣнъ или убивая главу семьи, неумолимо обрекаетъ спроть на голодную смерть.

Нужда жгучая—многія тысячи страдальцевъ остались безъ крова, одежды и хлѣба, а зима не ждетъ.

Комитетъ Ея Высочества взываетъ къ добрымъ чувствамъ русскихъ людей; велики жертвы ихъ на раненыхъ воиновъ, на доблестныхъ защитниковъ Отечества и на ихъ семьи. Но не отвернуть они милосерднаго лица своего и отъ изстрадавшихся обнищавшихъ братій своихъ, принявшихъ на грудь свою ударъ вражескій и чеблагполучіемъ своимъ охраняющихъ благополучіе всей Земли Русской.

Съ міру по ниткѣ—голому рубашка.

Пожертвованія направляются къ Ея Императорскому Высочеству Великой Княжнѣ Татіанѣ Николаевнѣ въ Царское Село или въ Петроградъ, къ Предсѣдателю Комитета А. В. Нейдгарту, Кирочная, 40, или въ Канцелярію Комитета, ул. Жуковскаго. 59.



Отъ Скобелевскаго Комитета.

Ровно десять лѣтъ тому назадъ съ ВЫСОЧАЙШАГО соизволенія былъ организованъ Комитетъ имени генераль-адъютанта *Михаила Дмитриевича Скобелева* для выдачи пенсій и пособій воинамъ, нижнимъ чинамъ, потерявшимъ на войнѣ трудоспособность.

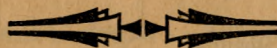
За десять лѣтъ существованія Скобелевскій Комитетъ по мѣрѣ силы развилъ свою дѣятельность, одной изъ важнѣйшихъ отраслей которой является устройство инвалидовныхъ домовъ для призрѣнія увѣчныхъ воиновъ.

Нынѣ Господу Богу угодно было снисполать на нашу дорогую отчизну новое испытаніе: въ ослѣпленіи гордыни и ненависти ко всему славянству Германія, забывъ всѣ услуги, оказанныя ей нѣкогда русскими Царями, объявила Россіи войну. На начинающаго Богъ! Въ эту тяжелую годину весь русскій народъ, въ тѣсномъ единеніи со своимъ обожаемымъ Монархомъ, готовъ стать на защиту своего отечества. Скобелевскій Комитетъ, помня завѣты незабвеннаго „Бѣлаго Генерала“ горячаго поборника славян-

ства открываетъ во всѣхъ своихъ инвалидныхъ домахъ госпитали-санаторіи для лѣченія воиновъ, призванныхъ подъ знамена на защиту Родины. Дѣло это большое и требуетъ большихъ затратъ. Но Комитетъ надѣется, что все русское общество, всегда чуткое къ страданіямъ ближнихъ, пожелаетъ пойти на встрѣчу Комитету и поможетъ ему осуществить его высокую задачу. Помогите воинамъ, беззаветно отдавшимъ всѣ свои силы дорогой родинѣ. Исполните долгъ сыновъ Великой Россіи. Предстоитъ грандіознѣйшая борьба двухъ міровъ—славянскаго и нѣмецкаго. И каждый воинъ, идущій на эту борьбу, долженъ знать, что о немъ позаботятся. Это долгъ русскаго общества. Скобелевскій Комитетъ проситъ во имя великой славянской идеи откликнуться на его призывъ и дать средства на устройство госпиталей въ инвалидныхъ домахъ Комитета.

Пожертванія принимаются: въ Петроградѣ, въ Императорской Николаевской Военной Академіи (Суворовскій, 326) у казначея Академіи, Надворн. Совѣтн. И. Гальченко и въ канцеляріи Скобелевскаго Комитета, Петроградъ, Мытнинская ул., уголь 10-й Рождественской 27/15 и въ редакціяхъ всѣхъ столичныхъ и провинціальныхъ газетъ.

Скобелевскій Комитетъ.



Изъ Инструкторскихъ Сообщеній.

Свѣдѣнія о количествѣ моторовъ, имѣющихся для полива садовъ въ Енотаевскомъ уѣздѣ.

ПУНКТЫ	Имена и фамиліи владѣльцевъ.	Система	Приблизительная стоимость	Количество сѣль	Примѣчаніе
С. Сасыкольское	В. Ф. и А. Ф. Миляевы	Бѣликова	1100 р.	10	Въ стоимость мотора включена и стоимость насоса.
	П. П. Мамонтовъ	Вигантъ	1150 р.	7	
	Ф. М. Булгаковъ	Калашников.	1100 р.	10	
	И. Л. Мамонтовъ	Калашников.	—	15	
	И. И. Поповъ	Вигантъ	1800 р.	14	
	И. А. Поповъ и А. С. Мамонтовъ	Вигантъ	—	—	
	Т. Ф. Мамонтовъ	Вигантъ	1800 р.	14	
	И. Г. Коноплевъ	Калашников.	750 р.	5	
	ИТОГО	7 моторовъ	—	75 сѣль	

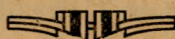
ПУНКТЫ	Имена и фамилиі владѣльцевъ	Система	Прибли- тельная стоимость	Количество силъ	Примѣчаніе
С. Харабали	Е. С. и А. С. Поповы	Густ. Лист.	1700 р.	12 ¹ / ₂	Въ стоимость мотора вклю- чена и стои- мость на- соса.
	Г. Т. Поповъ	Авансъ	1600 р.	9	
	Каверинъ	Атлантъ	2400 р.	14	
	П. К. Еліазаровъ	Густ. Лист.	1250 р.	5	
	М. Роздолгинъ	Авансъ	1350 р.	5	
	Я. О. Зубковъ	Авансъ	1500 р.	8	
	И. А. Аньшаковъ	Сотрудникъ	1400 р.	5	
	Д. А. Аньшаковъ	Рус. Дизель	—	8	
	Т. П. Пустоваловъ	Тоже	—	8	
И. Аньшаковъ	Тоже	—	8		
	ИТОГО	10 моторовъ	—	80-82 ¹ / ₂	
С. Селитряное	И. И. Чугуновъ	Калашник.	—	7	
	В. І. Цѣпляевъ	Калашник.	—	10	
	М. Е. Кривыхъ	Авансъ	—	8	
	Акулина Кривыхъ	Авансъ	—	6	
	ИТОГО	4 мотора	—	31	
С. Болхуны	И. Волосухинъ	Бѣликова	—	12	

А всего по уѣзду 22 мотора.

Инструкторъ **Ө. Кутинъ.**

Свѣдѣнія объ урожаѣ плодовъ и овощей въ 1914 году по Красноярскому уѣзду.

НАИМЕНОВАНИЕ ПРОДУКТА.	Количество и вѣсъ	Цѣна	РЫНОКЪ
Яблокъ	45000	80—140	(¹ / ₄ Красный Яръ ³ / ₄ Астрахань
Грушъ	4000	150—2	(¹ / ₄ Астрахань ³ / ₄ Красный Яръ
Чернослива	150	240—320	Въ Красномъ Яру
Абрикосовъ	10000	120—150	(¹ / ₂ Астрахань ¹ / ₂ Красный Яръ
Вишни	2000	4—6	(¹ / ₈ Красный Яръ привезена съ верха
Винограда	2500	240—4	Красный Яръ
Томатъ	30000	40—60	Красный Яръ
Огурцовъ	25000	15—40	(Красный Яръ ¹ / ₃ привозныхъ
Арбузовъ	100000	10—20	(¹ / ₃ Красный Яръ ² / ₃ привозныхъ
Дынь	40000	15—25	привозныхъ
Тыквь	20000	20—60	привозныхъ
Капусты	150000	7—20	(¹ / ₂ Красный Яръ ¹ / ₂ привозныхъ



РАЗНЫЯ ИЗВѢСТІЯ.

Высочайшія награды. Государь Императоръ, по всеподданнѣйшему докладу главноуправляющаго землеустройствомъ и земледѣліемъ, въ 6 день сего декабря, Всемилостивѣйше соизволилъ пожаловать право ношенія Высочайше утвержденнаго 14 февраля 1914 года Романовскаго знака отличія за труды по сельскому хозяйству второй степени: предѣдателю астраханскаго Общества Садоводства *Анатолю Свирилину* и сотрудницѣ по шелководству Департамента Земледѣлія *М. И. Гостинцевой*.

Письмо съ войны. Командиръ Корсунскаго полка пишетъ Предѣдателю Общества Садоводства, Огородничества и Полеводства: Я, общество офицеровъ и нижніе чины Корсунскаго полка, тронутые до глубины души вниманіемъ Вашимъ къ нашимъ солдатскимъ нуждамъ, приносимъ Вамъ благодарность за врученный намъ черезъ г. Франгулова, члена Государственной Думы, рождественскій подарокъ; шлемъ низкій поклонъ и сердечныя пожеланія Вамъ веселыхъ праздникоу Рождества Христова; еще разъ сердечное спасибо, что насъ не забыли на далекой окраинѣ, гдѣ мы стараемся исполнить свой долгъ, дабы не посрамить имени честнаго Астраханца.

Списокъ шведскихъ фирмъ, интересующихся ввозомъ въ Россію цвѣтовъ и фруктовыхъ деревьевъ. Россійская экспортная Палата прислала въ Совѣтъ Астраханскаго Общества Садоводства, Огородничества и Полеводства списокъ фирмъ, интересующихся ввозомъ въ Россію цвѣтовъ и деревьевъ:

- 1) Фирма Микедаль въ Гальмштадъ, Швеція.
- 2) Г. Ф. Бейеръ, Гетеборгъ, Швеція.
- 3) П. Петерсенъ, садовое заведеніе, Мельндаль, Швеція.
- 4) Гетеборгъ, садовое хозяйство, Гетебиргъ, Швеція.

Каталоги, цвѣты и условія продажи высылаются указанными фирмами по первому требованію.

Сѣмена бахчевыя и полевая предлагаетъ Калмыцко-Балкскій Отдѣлъ Астраханскаго Общества Садоводства, Огородничества и Полеводства. Специальность-сѣмена знаменитыхъ астраханскихъ арбузовъ и твердыхъ засухоустойчивыхъ пшениць.

За справками обращаться по адресу: п.-т. о. Калмыцкая Балка, Царевскаго уѣзд., Астраханской губ., Калмыцко-Балкскому Отдѣлу Астраханскаго Общества Садоводства, Огородничества и Полеводства.

Воздѣлываніе лечебнаго винограда. Въ связи съ выдвинувшимся на очередь вопросомъ о развитіи отечественныхъ курортовъ возникъ вопросъ о воздѣлываніи въ Маріуполѣ лечебныхъ сортовъ винограда. Склоны хол-

мовъ, обращенныхъ въ сторону моря на побережьи Азовскаго моря у Мариуполя, представляютъ весьма благоприятныя условія для разведенія такого винограда.

Такъ, напр., въ Бердянскѣ, расположенномъ въ сравнительно недалекомъ разстоянн отъ Мариуполя (около 70 верстъ) и находящемся почти въ такихъ же климатическихъ условіяхъ, какъ и Мариуполь, съ успѣхомъ разводится сортъ лечебнаго винограда, извѣстнаго подъ названіемъ „березка“.

Разведеніе винограда „березки“ въ Бердянскѣ приняло весьма большіе размѣры. Являясь болѣе или менѣе крупной статьей дохода для той части мѣстнаго населенія, которая занимается воздѣлываніемъ винограда, наличность лечебнаго винограда привлекаетъ вмѣстѣ съ тѣмъ въ Бердянскъ болѣе или менѣе значительное количество курортныхъ больныхъ въ теченіе сезона.

Это обстоятельство, удовлетворяя курортнымъ цѣлямъ, является вмѣстѣ съ тѣмъ большимъ подспорьемъ для большого контингента лицъ, занимающихся воздѣлываніемъ винограда. Мариуполь, въ свою очередь, представляетъ собою всѣ данныя для устройства здѣсь купальнаго курорта.

(„Т.-Пр. Г.“).

Фруктовый рынокъ въ Баку. Вслѣдствіе отсутствія подвоза лимоновъ, апельсиновъ и мандариновъ изъ Италіи и Турціи, на бакинскомъ рынкѣ персидскіе фрукты поднялись въ цѣнѣ и продаются: лимоны сладкіе 20 р. и кислые 40—45 р. тыс. шт., апельсины I с. кр. сладк. 35 р. т. и II с. мелкіе 28—30 р. т., мандарины 20 р. т. („Т.-Пр. Г.“).

Оживленіе персидскихъ рынковъ. Почти неизвѣстное нашимъ промышленникамъ южное побережье Каспія, за послѣднее время приобрѣло особый интересъ. Прнѣзжаетъ масса комиссіонеровъ по скупкѣ фруктовъ, такъ какъ, по случаю войны, апельсины, лимоны и т. п. фрукты, ранѣе привозимые изъ Италіи и др. теплыхъ мѣстъ, подвозомъ прекратились и въ настоящее время получить ихъ, кромѣ какъ изъ Персіи, нигдѣ нельзя. Интересно отмѣтить, что прнѣхавшіе итальянскіе и яффскіе экспортеры фруктовъ, восхищены рѣдкими по качеству красоте, нѣжности вкуса и запаха апельсинами, которые растутъ здѣсь на побережьи Астрабадскаго залива. Еще же больше были удивлены и восхищены особымъ сортомъ растущаго здѣсь въ громадномъ количествѣ, нѣжнаго по запаху, но совершенно сладкаго лимона, который извѣстенъ среди мѣстнаго населенія какъ цѣлебное средство отъ различныхъ желудочныхъ и внутреннихъ заболѣваній.

Въ настоящее время сладкій лимонъ продается 5 туманъ за тысячу штукъ, но, вѣроятно, скоро поднимется въ цѣнѣ, такъ какъ спросъ на него сталъ расти; кислый лимонъ продается 24 тумана за тысячу. Хорошіе, крупныя апельсины предлагаются 20 тум. тыс. Померанцы 10—12 тум. тыс. и гранаты хорошіе отборныя 5—6 тум., мелкіе же 3—4 р. тыс.

Хлопокъ сталъ немного въ цѣнѣ подыматься, и въ настоящее время хорошее чистое длинное волокно предлагается не дешевле 20 тум. за хальварь (7¹/₂ пуд.). Есть надежды на то, что въ скоромъ времени хлопокъ будетъ не дешевле 30—32 тум., какъ это было въ прошломъ году, кунджутное сѣмя поднялось въ цѣнѣ до 20—21 кр. п. (крань 18 к.) и продолжаетъ повышаться, рисъ простой 11 кр. п., а хороший, подь названіемъ „Садра“ 28—30 кр. п., пшеница 5 кр. п., ячмень 4 кр. п., шерсть овечья не мытая 38—40 кр. п., спичекъ на базарахъ почти не имѣется и цѣны стоятъ высокія, сахаръ 35 кр. п., чай также повышается; мануфактурный рынокъ оживленный, торгуютъ бойко.

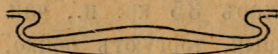
Несмотря на военное время, „бюро персидскихъ транспортовъ“ доставляетъ грузы въ персидскіе порты безъ особыхъ задержекъ, чѣмъ намно способствуетъ оживленію рынка. („Т.-Пр. Г.“).

Къ возобновленію торговли виноградными винами. Среди мѣстныхъ винодѣловъ циркулируютъ слухи, что вопросъ о торговлѣ въ Астрахани виноградными винами заинтересовалъ министерство и, вѣроятно, будетъ разрѣшенъ въ утвердительномъ смыслѣ. Предоставленное городскимъ думаамъ право запрещенія торговли виномъ, какъ теперь объясняютъ въ нѣкоторыхъ вѣдомствахъ—касалось только казеннаго вина, и поэтому запрещеніе торговли виноградными винами—будетъ зависѣть не отъ гор. думы, а отъ соотвѣтствующаго вѣдомства. („А. В.“).

Сѣменоводство въ Россіи. 29 ноября въ Россійск. Об-вѣ Плодоводства въ Петроградѣ было заслушано сообщеніе А. Я. Аболіва: „Сѣменоводство въ Россіи“. Правильное развитіе русскаго сѣменоводства началось лишь съ устройства петроградскаго ботаническаго сада и ботаническихъ садовъ при университетахъ. Лишь въ недавнее время правительство взялось за упорядоченіе русскаго сѣменоводства. Самое важное—это образованіе кадра опытныхъ сѣменоводовъ и инструкторовъ. Затѣмъ В. В. Пашкевичъ прочелъ докладъ: „О сѣменахъ огородныхъ и садовыхъ на оудущій вегетационный періодъ“. До сихъ поръ въ Россію ввозилось главнымъ образомъ изъ Германіи большое количество сѣмянъ подь иностранной маркой, но нерѣдко русскаго происхожденія. Русское же сѣменоводство было занято главнымъ образомъ разведеніемъ огородныхъ сѣмянъ. Цвѣточные сѣмена разводились у насъ въ весьма ограниченномъ количествѣ, и въ нихъ то въ настоящее время и ощущается наибольшій недостатокъ; что касается огородныхъ сѣмянъ, для предстоящаго вегетационнаго періода едва ли будетъ ощущаться недостатокъ. Въ отношеніи древесныхъ сѣмянъ нѣкоторое количество этого товара могутъ поставитъ наши лѣсничества; необходимо лишь распространеніе свѣдѣній, гдѣ и какія сѣмена можно получить въ Россіи. Недостающее количество сѣмянъ придется выписывать изъ нейтральныхъ странъ, и въ этомъ отношеніи лучше всего выписать сѣмена изъ Америки и Англій. („Т.-Пр. Г.“).

Съ южнаго берега Крыма.—Фрукты пришли къ концу, и цѣны на нихъ высокія. Въ виду наступающихъ праздниковъ, нѣкоторые сорта поднялись на 50%. Все возрастающій спросъ на южнобережные фрукты побудилъ мѣстный отдѣлъ земельного улучшенія приступить къ разработкѣ плана орошенія новыхъ участковъ, путемъ устройства грандіознаго водохранилища на р. Салгирѣ (вмѣстимостью въ 1½ миллиарда ведеръ), которое обойдется около 4 милл. руб. Овощи все поднялись въ цѣнѣ, какъ и фрукты, на 40—50%.

„Т. П. Г.“.



БИБЛИОГРАФІЯ.

КНИГИ, ПОСТУПИВШИЯ ВЪ РЕДАКЦІЮ ДЛЯ ОТЗЫВА.

Объ организаціи народныхъ сельско-хозяйственныхъ школъ.

Н. Г. Коваленко.

Учебникъ по виноградарству для виноградарей, сельско-хозяйственныхъ школъ и училищъ южной Россіи. Составилъ ученый винодѣль А. Коротковъ. Съ 114 рисунками въ текстѣ. Цѣна 80 коп. Изданіе А. Ф. Девріена. (Петроградъ).

Осоть—бичъ полей. Какъ уничтожить на поляхъ осоть. Бесѣда съ крестьянами юга Россіи. Составилъ И. А. Жуковскій, агрономъ Изюмскаго земства. Съ 2 рис. въ текстѣ. Изданіе А. Ф. Девріена (Петроградъ). Цѣна 20 коп.

Трава люцерна и воздѣльваніе ея въ крестьянскомъ хозяйствѣ. Я. О. Торохтій. Изданіе журнала „Хлиборобъ“ (Харьковъ). Цѣна 7 коп.

Справочникъ. Мѣстный агрономическій персоналъ, состоявшій на правительственной и общественной службѣ 1 января 1914 г. Составленъ Н. А. Александровскимъ, М. М. Глуховымъ и Н. Ф. Щербаковымъ, подъ общей редакціей В. Н. Штейна. Съ 5 картограммами и 7 діаграммами. Изданіе Департамента Земледѣлія.

Хозяйственные районы Европейской Россіи. Профессора А. И. Скворцова. Выпускъ I-й (текстъ), выпускъ II-й (таблицы съ приложеніемъ портрета А. И. Скворцова и карты районовъ). Изданіе Департамента Земледѣлія.

Мелкія сельско-хозяйственныя общества. Т. В. Зыченко. Изданіе журнала „Хуторянинъ“ (Полтава). Цѣна 15 коп.

Календарь- „Хуторянинъ“ 1915 г. Цѣна 25 коп.

ОТЗЫВЫ О НОВЫХЪ КНИГАХЪ.

„Спутникъ Садовода“, Т. Гужавина. Изданіе „Крестьянское Земледѣліе“, Петроградъ 1911 г. Цѣна 35 коп.

Брошюра содержитъ въ себѣ 84 стр., съ 38-ю рисунками въ текстѣ. Раздѣливъ всѣ садовыя работы по временамъ года и по очереди исполненія, авторъ въ доступной формѣ излагаетъ ихъ. Брошюра можетъ быть полезною для руководства начинающимъ садоводамъ. **А. К.**

„Интенсивное промышленное плодоводство“, составилъ А. К. Станкевичъ. Изданіе А. Ф. Девриена, Петроградъ 1914 г. Цѣна 70 коп.

Книга заключаетъ 96 стр. съ 27-ю рисунками въ текстѣ. Авторъ даетъ своимъ трудомъ интересное и полезное руководство по карликовому плодоводству. Глава I-я —Объ изгородахъ; Глава II-я—О подвояхъ; III-я —О сортахъ; IV—О прививкахъ; V—О формахъ и формировкѣ; VI—О почвѣ, удобреніи и орошеніи; VII—О посадочномъ матеріалѣ и посадкѣ; VIII—Объ обрѣзкахъ; IX—Объ уходѣ за карликовымъ садомъ; X—О борьбѣ съ вредителями карликовыхъ и персиковыхъ садовъ; XI—О плодахъ; XII—Общія замѣчанія. Каждая глава даетъ вполнѣ законченное и цѣльное представленіе о данномъ вопросѣ. Руководство рекомендуетъ охотно всѣмъ интересующимся. **А. К.**

„Сорта яблонь, грушъ, сливъ вишни, ягодныхъ кустарниковъ и земляники для средней и сѣверной полосъ Россіи“, составилъ Т. Гужавинъ. Изданіе П. П. Сойкина. Петроградъ. Цѣна 75 коп. 55 стр., съ многочисленными рисунками.

Авторъ труда даетъ описаніе промышленныхъ сортовъ плодовыхъ деревьевъ, дѣлая помологическое опредѣленіе и характеристику каждаго сорта въ отдѣльности, иллюстрируемое рисункомъ плода въ разрѣзѣ и цѣльномъ видѣ. Описаны слѣдующіе сорта. I—*яблоки*: Анисъ бархатный, Анисъ полосатый, Антоновка, Антоновка камевичка, Апортъ, Астраханское бѣлое, Бабушкино, Боровинка, Бѣлый наливъ, Папировка, Варгуль, Добрый крестьянинъ, Коричневое полосатое, Коричневое ананасное, Малиновка, Пепинка Литовская, Полосатое осеннее, Скрижапель, Сѣринка, Титовка, Черное дерево. II—*груши*: Базѣмянка, Ильинка, Красный бергамотъ, Лѣсная красавица, Сапѣжанка, Тонковитка. III—*сливы*: Ренклодъ зеленый, Королева Викторія, Никольская бѣлая, Очаковская черная, Очаковская желтая, Венгерка итальянская. IV—*Вишни и черешни*: Владимирская, Воробьевская, Дениссена желтая, Любская, Дрогаѣя желтая. V—*Малина*: Мальборо, Суперлативъ, Фатольфъ, Усанка, Голландская красная, Желтая Мальтійская. VI—*крыжовникъ*: Авенариусъ, Горный желтый, Зеленый исполинъ, Индустри, Красный призовой, Красный яйцевидный. VII—*смородина*: Черная Лія, Вишневая темнокрасная, Черная Бангъ-Упъ, Версаль-

ская красная, Голландская красная, Голландская черная, Голландская бѣлая, Императорская бѣлая. VIII—*земляника*: Абрикосъ, Викторія, Деликатесь, Нобль, Инспекторъ Кохъ, Консумъ, Шарплессъ, Сенсация, Ройяль Соверейнъ, Розберри Макенма. Рекомендуемъ настоящій помологическій атласъ, какъ заслуживающій особеннаго вниманія по своему содержанию и доступности въ цѣнѣ.

А. Н.

„Плодоводство Бессараби и его нужды“. Составилъ Н. К. Могилянскій. Кишиневъ 1913 г.

Трудъ содержитъ въ себѣ 96 стр. съ многочисленными таблицами и четырьмя картами. Посвященъ авторомъ памяти скончавшагося председателя Кишиневскаго Отдѣла Императорскаго Россійскаго Общества Плодоводства М. Д. Дубина, портретъ котораго съ факсимиле помѣщенъ впереди біографіи. Трудъ раздѣляется на слѣдующія главы: Гл. I—Естественно-историческіе факторы Бессарабскаго Плодоводства. Мѣстоположеніе. Почва. Растительность. Отношеніе плодовыхъ деревьевъ къ совокупности условій природы. II—Описаніе плодоводства въ различныхъ уѣздахъ Бессараби. III—Болѣзни и вредители плодовыхъ насажденій въ Бессараби. IV—Промышленные плодовые питомники въ Бессараби. V—Площадь садовъ, размѣры вывоза и нужды желѣзнодорожнаго транспорта. Судя по содержащимся въ текстѣ цифровымъ даннымъ, обследованіе Бессараби произведено было детально и съ большимъ значеніемъ дѣла. Зная по опыту, какъ вообще трудно добывать статистическія данныя въ опредѣленномъ районѣ за нѣсколько лѣтъ, надо только удивляться колоссальнымъ подготовительнымъ работамъ въ этомъ направленіи составителя настоящаго труда. Подобныя обследования имѣютъ громаднѣйшее значеніе для плодородственныхъ районовъ. Знать, что есть у себя дома, въ какомъ количествѣ, при какихъ условіяхъ—это необходимый фундаментъ при проведеніи въ жизнь началъ новаго интенсивнаго плодородства. Желательно было бы имѣть такія же обследования и по остальнымъ районамъ Россіи, гдѣ не сдѣлано этого, тогда можно бы, основываясь на цифровыхъ данныхъ, дѣлать тѣ или инныя предположенія. Съ особеннымъ удовольствіемъ привѣтствуемъ труды г. Могилянскаго и рекомендуемъ его какъ образецъ для подобнаго рода описаній.

А. Н.

„Испытаніе плодовыхъ и овощныхъ сушилокъ при Уманскомъ училищѣ Садоводства и Земледѣлія лѣтомъ 1912 года“. Составилъ инженеръ-технологъ В. Ивановскій. Изд. Департамента Земледѣлія.

На ряду съ увеличивающимся съ каждымъ годомъ развитіемъ садоводства и огородничества въ Россіи—развивается также и техническая переработка продуктовъ названныхъ отраслей сельско-хозяйственной промышленности. Однимъ изъ наиболѣе распространенныхъ и выгодныхъ способовъ переработки плодовъ и овощей, гдѣ цѣны на свѣжіе продукты низкія и и сбытъ ихъ затрудняется вслѣдствіе отдаленности отъ большихъ городовъ и водныхъ или желѣзнодорожныхъ путей сообщенія, является сушка ихъ.

Производительность же такихъ предприятий и стоимость производства сушеныхъ плодовъ и овощей, а также и качество ихъ, всецѣло зависятъ отъ выбора тѣхъ или другихъ сушильныхъ аппаратовъ. Въ виду этого Департаментомъ Земледѣлія былъ организованъ конкурсъ на сушилки при Уманскомъ училищѣ Садоводства и Земледѣлія для выясненія лучшихъ типовъ сушилокъ. Такимъ образомъ, настоящій трудъ заключается въ себѣ очень цѣнные данныя для руководства по выбору сушилокъ и устройства ихъ на мѣстѣ.

Б. Свѣтликъ.



Отвѣтственный редакторъ журнала С. М. Бутковъ.

Г.г. пчеловодамъ и владельцамъ пасѣкъ.

Складъ Бар. Притсицъ, Дивово, Ряз. г. предлагаетъ всѣ принадл.: вальцы Рута для изготвл. вошины, высылаемые немедленно по требов., вафельницы, воскопрессы Ритше, паровые ножи Тонелли заграничн. выписки, ульи *двухъярусные* сист. Дад.-Блатгъ, хорошей работы изъ сухого матеріала, цѣна 5 р. 75 к., медогонки, воскотопки, средство отъ гнильца „Аутанъ“ и проч. Земскимъ Управамъ и сел.-хоз. учр. скидка 5% съ цѣны пр.-кур., Прейскур. по требов. высылаются немедленно бесплатно.

Фирма удостоена на российскихъ и заграничныхъ выставкахъ
болѣе 100 наградъ.

СЪМЕНА

огородныя, сельско-хозяйственныя, лѣсныя и цвѣточныя,
самаго высш. достоинства, вѣрныхъ сортовъ и съ испытанной всхо-
жестью, предлагаеь въ самомъ богатѣйш. выборѣ по сам. умѣренн. цѣнамъ

Гейнрихъ Геггингеръ въ Ригѣ,
Сѣменная торговля (существуетъ съ 1851 г.).

Каталогъ высылаеь бесплатно, а главный каталогъ со многими новостями и съ
болѣе 700 рисунками высылаеь за 30 коп., съ наложеннымъ платежемъ 50 коп.

И. Г. Карлсонъ

въ Воронежѣ.

СѢМЕННАЯ ТОРГОВЛЯ

ПИТОМНИКЪ и САДОВОДСТВО

СЪМЕНА

огородныя, сельско-хозяйственныя, цвѣточныя
и древесныя высшаго качества и испытанной
всхожести цвѣточныя луковицы, георгины и пр.

ИЛЛЮСТРИРОВАННЫЙ КАТАЛОГЪ высылаеь
бесплатно.

Плодовыя и декоративныя деревья, ягодные
кустарники и розы.

Произведенія фирмы удостоены высшихъ наградъ
на всероссийскихъ и междунарозн. выставкахъ.

(ФИРМА СУЩЕСТВУЕТЪ 65 ЛѢТЪ).

ОТКРЫТА ПОДПИСКА НА 1915 Г.

(9-й годъ, изданія).

на ежемѣсячный иллюстрирован. журналъ

„САДЪ ОГОРОДЪ И БАХЧА“

Издаваемый Астраханскимъ Обществомъ Садоводства, Огородничества и Полеводства, подъ редакціей С. М. БУТКОВА.

Журналъ содержитъ слѣдующіе отдѣлы:

I) Извѣстія о дѣятельности Общества. II) Статьи: а) по плодоводству, б) виноградарству, в) огородничеству, г) бахчеводству, д) полеводству, е) специальнымъ культурамъ и ж) по борьбѣ съ вредителями сельско-хозяйственныхъ культуръ изъ міра насѣкомыхъ и грибныхъ болѣзней. III) Сельско-хозяйственному кредиту. IV) Холодильному дѣлу въ садоводствѣ и огородничествѣ. V) Изъ технической переработкѣ плодовъ и овощей. VI) Корреспонденціи. VII) Обзоръ специальныхъ журналовъ. VIII) Вопросы и отвѣты. IX) Изъ инструкторскихъ сообщеній. X) Разныя извѣстія. XI) Библиографія. XII) Хроника и объявленія.

Кромѣ этого, редакция отводитъ въ журналъ отдѣльное мѣсто вопросу о борьбѣ съ сѣпучими песками въ Астраханскомъ краѣ, такъ какъ дѣло укрѣпленія песковъ имѣетъ громадное значеніе для экономической жизни населенія. Также въ журналъ отведено мѣсто народолюбиваго въ краѣ шелководству, пчеловодству и хлопководству.

Журналъ разсылается бесплатно всѣмъ членамъ Общества и лицамъ, сдѣлавшимъ взносы Об-ву не менѣе 1 р. 50 коп. въ годъ на развитіе дѣлъ Об-ва.

Журналъ Общества за восемь лѣтъ своего существованія, благодаря увеличенію средствъ и сотрудниковъ, достигъ значительнаго улучшенія какъ съ внѣшней, такъ и съ внутренней стороны. По мѣрѣ возможности, журналъ будетъ давать приложенія въ видѣ брошюръ и плакатовъ по садоводству, огородничеству и борьбѣ съ вредителями сельскаго хозяйства.

Обществу Садоводства за журналъ и печатные труды присуждены золотыя медали: на Московской Юбилейной Акклиматизаціонной Выставкѣ, на IV Выставкѣ Ростовскаго-на-Дону Общества Садоводства, на Курской Выставкѣ Садоводства за журналъ, какъ освѣщающій всесторонне мѣстные отрасли садоваго и огороднаго хозяйства и на 5-й Выставкѣ Россійскаго общества любителей садоводства; на Казанской Международной Выставкѣ за распространеніе въ населеніи позезныхъ и вполне компетентныхъ знаній путемъ изданія журнала «Садъ, Огородъ и Бахча», присуждена большая серебряная медаль Министерства Торговли и Промышленности.

Адресъ: Астрахань, канцелярія Общества Садоводства.

Издатель А. Свирилинъ.

Для САДА и ОГОРОДА!

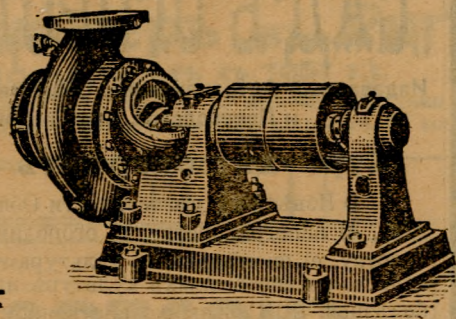
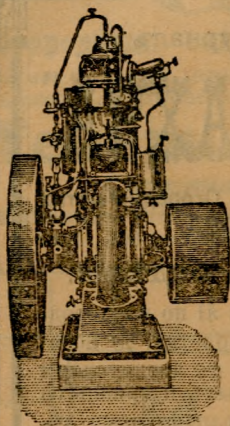
Шведскіе двухтактн. нефт. двигатели

настоящіе

АВАНСЪ

настоящіе

== И ==



Центробѣжныя насосы.

Удостоены болѣе 60 золотыхъ медалей и высшихъ наградъ
Болѣе 6500 двигателей „АВАНСЪ“ находятся въ работѣ.
На юбилейной 75 лѣтней выставкѣ, Садоводства, Полеводства и
Огородничества, Имп. Рус О-ва Садоводства въ Москвѣ въ
1911 г. настоящій двигатель „А В А Н С Ъ“, единственный

Удостоенъ золотой медали.

На Второй Губернской Выставкѣ, Садоводства, Огородничества и
Полеводства въ гор. АСТРАХАНИ въ 1912 году

Большая золотая медаль.

Справки и референціи:

ТЕХНИЧЕСКАЯ КОНТОРА

Э. А. ЭДЕНБЕРГЪ

Астрахань,

Эспланадная ул., домъ Свирилинныхъ

Телеграммы Эрикэденбергъ, Астрахань

Отдѣленіе: г. Баку, Бибжев. 1.

Главная Контора Москва, Мясницкая 38.

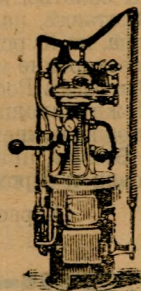
Телефонъ № 936.

Самодѣйствующій
НАСОСЪ

„Піонеръ“

(шведск. патентъ)

отопливается: дро-
вами, углемъ или
керосиномъ



СКЛАДЪ

АСТРАХАНСКАГО

Об-ва Садоводства, Огородничества и Полеводства

(Большія Исады, при магазинѣ Свирилина).

Телефонъ № 470.

ИМѢТЬ ВЪ ПРОДАЖЪ: плуги разныхъ типовъ и заводовъ, запасныя части, опрыскиватели разныхъ системъ, запасныя части для нихъ, насосы Густавъ Листъ и др. заводовъ, разнаго рода садовые инструменты. Для лѣченія растений и для борьбы съ насѣкомыми: мѣдный купоросъ, швейнфуртскую зелень, сѣрный цвѣтъ, квасию, зеленое мыло, садовый варъ, мышьякъ, кукурузу и другія средства. Для упаковки винограда пробочныя опилки. Сѣмена огородныя и цвѣточныя. **Выписываются по порученію:** конныя грабли, сѣнокосилки, жнеи-сѣнокосилки и др. сельско-хозяйственныя орудія и запасныя части для нихъ. Снабжаетъ сельскихъ хозяевъ изданіями Общества по садоводству и огородничеству. Имѣть въ наличности и выписываетъ по порученію сельско-хозяйственн. изданія

Адресъ склада для почты и телеграф.: Астрахань, О—ву Садоводства.

Учрежденная Астраханскимъ Обществомъ Садоводства, Огородничества и Полеводства

Энтомологическая Станція

помѣщается въ домъ Общества, на Канавъ у Троицкаго моста.

Энтомологическая Станція имѣетъ цѣлю оказывать свое содѣйствіе сельскимъ хозяевамъ садоводамъ, виноградарямъ, огородникамъ по борьбѣ съ вредителями изъ міра насѣкомыхъ, а также и грибнымъ болѣзньмъ.

Лица, желающія пользоваться услугами станціи, могутъ видѣть завѣдывающаго Н. Л. Сахарова отъ 9 до 12 час. дня.

Обращающихся къ станціи завѣдывающій проситъ доставлять вредителей и образцы поврежденныхъ растений, или же отправлять таковыя по почтѣ въ крѣпкихъ деревянныхъ ящикахъ (но не въ письмахъ).

За отсутствіемъ завѣдывающаго принимаетъ одинъ изъ помощниковъ.

Адресъ для письменныхъ запросовъ:

Астрахань, Общество Садоводства, Огородничества и Полеводства.

Телефонъ № 619.

Всѣ указанія и совѣты даются БЕЗПЛАТНО.

При станціи имѣются труды по прикладной энтомологіи специалистовъ Департамента Земледѣлія.

Лѣчебныя средства, примѣняемыя въ борьбѣ съ вредными насекомыми и грибными болѣзнями культурныхъ растений,

ПРОДАЮТСЯ на СКЛАДѢ

Астраханск. Об-ва садоводства и огородничества (г. Астрахань, Большія Исады, магазинъ Свирилина), а также и въ отдѣлахъ общества—Приахтубинскомъ—с. Верхне-Ахтубинское, Балыкеевскомъ—с. Верхне-Балыклейское, Красноярскомъ—с. Красный-Яръ, Сред.-Ахтубинскомъ—с. Средне-Ахтубинское. Покровскомъ—поч. ст. Царевъ, хуторъ Покровскій.

НАСѢКОМЫЯ,

вредящія садоводству и огородничеству въ Астраханской губерніи
способы борьбы съ ними

Я. О. ШРЕЙНЕРА

специалиста по прикладной энтомологіи при Департаментѣ Земледѣлія и почетнаго члена Астрах. о-ва садов., огор. и полев. Брошюры въ 127 стр. съ 114-ю рис. въ текстѣ. Цѣна 25 к. за экземпляръ продаются въ складѣ и канцеляріи Астраханскаго об-ва садовод. огородн. и п-вод.; первый на Большихъ Исадахъ при магазинѣ Свирилина, вторая—Артиллерійская ул., контора т. д. Свирилина С-вья. **ТЕЛЕФОНЪ № 18.**

При выпискѣ почтой прибавляется почтовый расходъ по 10 к. за экз.

Къ свѣдѣнію виноградарей!!!

Въ редакцію журнала часто поступаютъ запросы о посадочномъ матеріалѣ для разведенія виноградниковъ изъ астраханскихъ сортовъ. Поэтому редакция проситъ виноградовладельцевъ, имѣющихъ посадочный матеріалъ, сообщить сколько какихъ сортовъ и по какой цѣнѣ имѣется въ продажѣ чубуковъ и саженцевъ, чтобы въ свое время освѣдомлять покупателей.

Въ ноябрѣ мѣсяцѣ с. г. ВЫЙДЕТЬ ИЗЪ ПЕЧАТИ.

КАРМАННЫЙ

„Календарь для дѣятельности по мелкому кредиту“

на 1915 годъ. — — (годъ изданія второй).

Предполагаемое содержаніе:

Часть I-ая. Календарь на 1915 годъ. Почта. Телеграфъ. Желѣзныя дороги. Судебный отдѣлъ. Промысловый налогъ. Гербовый сборъ. О векселяхъ. Таблица исчисл. $\%/\%/\%$. Сроки тиражей. Мѣры вѣсы и монеты. Личный составъ высш. чинов. М-въ, Карта Россіи. Листки для записей и т. д.

Часть II-ая. Мелкій кредитъ въ Россіи. Десять лѣтъ „Положеніе объ учрежденіяхъ мелкаго кредита“. Современное положеніе учреждений мелкаго кредита въ Россіи. Союзы учреждений мелкаго кредита. Мелкій кредитъ и Госуд. Дума. Учрежденія мелк. кредита и администрат. Съѣздъ и совѣщанія по мелкому кредиту въ 1914 г. Кредитныя кооперативы въ борьбѣ съ пьянствомъ. Товарныя музеи при учрежденіяхъ мелкаго кредита Изъ жизни учрежд. мелк. кредита. Московскій Народный Банкъ. 50 лѣтъ потребительной коопераціи въ Россіи. Сельско-хоз. кооперація въ Россіи. Элеваторы и кооперативный сбытъ хлѣба Циркуляры Уп-нія по дѣламъ мелкаго кредита за 1914 г. Литература по мелкому кредиту. Русскія періодическія изданія по коопераціи. Отзывы о книгахъ. Книги постуившія въ редакцію и др.

Часть III-ая. Личный составъ Управленія по дѣламъ мелкаго кредита. Списокъ конторъ и Отд. Госуд. Б-ка и инспект. мелк. кредита. Списокъ дѣйствующихъ кредитныхъ и ссудо-сбер. т-въ.

Списокъ земскихъ кассъ мелк. кредита. Списокъ союзовъ учреждений мелкаго кредита.

Часть IV-ая. Положеніе объ учрежд. мелк. кредита. Образц. уставы кред. и ссудо-сб. т-въ. Уставы союзовъ учрежд. мелк. кред. и др. уставы, правила, циркуляры и т. п. имѣющ. отнош. къ мелкому кредиту.

Для всѣхъ дѣятелей по мелкому кредиту календарь составляетъ незамѣнимое справочное пособіе.

Цѣны календаря въ изящномъ коленкоровомъ переплетѣ 1 руб. 50 коп. съ перес. 1 руб. 80 коп.

Книж. магаз. и лицамъ выписывающ. для перепродажи скидка 30% (съ 1 р. 50 к.) но только при заказахъ не менѣе какъ на 5 экз. Пересылка за счетъ заказчика по дѣйствительной стоимости.

ПИСЬМА и ДЕНЕЖНЫЕ ПЕРЕВОДЫ НАПРАВЛЯТЬ:

МОСКВА, Каретный рядъ д. 12 кв. 82. А. А. Бушину.

И. Г. КАРЛСОНЪ

— въ Воронежѣ. —

ОБШИРНЫЙ ДРЕВЕСНЫЙ ПИТОМНИКЪ,**Сѣменная торговля и Садоводство.**

Вышелъ изъ печати и разсылается вѣсьмъ желающимъ бесплатно обстоятельно составленный и иллюстрированный каталогъ плодовыхъ и декоративныхъ деревьевъ и кустарниковъ, розъ, комнатныхъ и многолѣтнихъ грунтовыхъ растений и цвѣточныхъ луковиць.

Произведенія фирмы удостоены высшихъ наградъ на Всероссийскихъ и международныхъ выставкахъ.

Самые обширные въ Юго-Вост. Россіи**Садоводство и древесные питомники****Н. П. КОРБУТОВСКІЙ****въ Саратовѣ.**

ЯБЛОНИ и ГРУШИ лучш. промыш. сорта.

Ягодные кустарники, дички подвои, роза-канина, ивы, вьющіяся, хвойныя въ корзинахъ, многолѣтнія, сѣменной картофель.

Декоративныя ДЕРЕВЬЯ и КУСТАРНИКИ лучшіе сорта.**— СѢМЕНА ДРЕВЕСНЫЯ —**

Каталоги бесплатно.

ЧУБУЖИ

(виноградные черенки)

Сорта: ТОЛСТОКОРЫЙ, СКОРОСПѢЛЫЙ,
БОКАЛЬНЫЙ и САФЬЯННЫЙ

имѣются для продажи

== ВЪ САДОВОДСТВѢ ==

ДИМИТРИАДИ

Астрахань противъ вокзала

Телефонъ № 128.

СОРТА СТРОГО ПРОВѢРЕННЫ.

Отправка во всѣ мѣста.

ПРЕЙСЪ-КУРАНТЪ

и справки немедленно и бесплатно.

ОГОРОДЪ

35 десятинь сдается въ аренду
въ 15 верстахъ выше Астрахани на берегу Волги,
имѣются 2 теплицы, 20 парниковъ на 100 рамъ.
Двигатель Болиндера 7 силъ съ трансмисіей,
кольевъ 50000 шт. помидорныхъ съ полнымъ
инвентаремъ для работы и варки томать.

Адресъ: Рафтопуло 5-я Бакалдинская улица, соб. д. тел. № 250.

О-ВО КРОЛИКОВОДСТВА

4-го Января с. г. ОТКРЫЛОСЬ

„АСТРАХАНСКОЕ ОБЩЕСТВО КРОЛИКОВОДСТВА“.

Цѣль и задачи О-ва распространять среди на-
селенія полезныя знанія о кролиководствѣ, какъ
побочномъ промыслѣ сельскаго хозяйства.

Лицъ, интересующихся разведеніемъ кроликовъ,
просятъ обращаться по адресу: Астрахань, Артил-
лерійская 15.

Совѣтъ Астраханскаго О-ва Кролиководства.

И. В. Маминъ

Отдѣленіе завода Бр.
Маминыхъ.

Адресъ для писемъ: г. Балаково,
Самарской губ., на Волгѣ.

Адресъ для телеграммъ:
Балаково, Ивану Мамину.



Модель 1912.

„Русскій Дизель“

Расходуеть ок. $\frac{1}{2}$ ф. на силу въ часъ

Конторы завода:

МОСКОВСКАЯ — Мясницкая ул. д. № 35.

САМАРСКАЯ — Панская ул. д. № 58.

ПРЕДСТАВИТЕЛИ:

Царицынкъ — Тимофей Михайловичъ Шаровъ.

Баку — И. С. Скобелевъ и В. И. Мечерегъ,

Бирж. ул.

Ростовъ на/Д. — А. П. Машанкинъ, Б.-Садовая ул.

Г. Г. ПЧЕЛОВОДАМЪ И ВЛАДѢЛЬЦАМЪ ПАСѢКЪ

Складъ Бар. Притвиць, Дивово, Ряз. г.

предлагаетъ всѣ принадл.: вальцы Руга для изготавл. вошны, высылаемые немедленно по требов., вафельницы воскопрессы Ритше, паровые ножи Тонелли заграничн. выписки, *улы двухствѣнные* сист. Дад.-Блаттъ, хорошей работы изъ сухого матеріала, цѣна 5 р. 50 к., медогойки, вэскотопки, средство отъ гнильца „Аутанъ“ и проч. Земскимъ Управамъ и сел.-хоз. учр. скидка 10% съ цѣнъ пр.-кур., на загр. прим. 5%. Прейскур. по требов. немедленно бесплатно.

Къ свѣдѣнію отправителей посѣв- ныхъ сѣмянъ.

Астраханскому Обществу Садоводства, Огородничества и Полеводства предоставлено право выдавать свидѣтельства на льготный провозъ сѣмянъ по желѣзнымъ дорогамъ по тарифу № 20 1902 года.

Свидѣтельства можно получить въ Канцеляріи Общества, Артиллерійская ул., контора торговаго дома И. Свирилина Сыновья.

Свидѣтельства выдаются бесплатно

ОТКРЫТА ПОДПИСКА НА 1915 тридцать пятый годъ изданія
питимный журналъ

„О С К О Л И К И“

еженедѣльный художественно-юмористическій съ крупными иллюстраціями и мелкими рисунками въ краскахъ.

Приступая къ 35-му году изданія журнала „Осколки“, мы твердо и неукоснительно идемъ впередъ по намѣченному нами пути. Въ минувшемъ 1914 году, начиная съ дней войны, нами воспроизведена вся эпопея германскаго нашествія и дана масса каррикатуръ, сатиръ, рассказовъ, шаржей, насмѣшекъ и др. юмористич. матеріала по поводу этого мірового событія. Желаніе имѣть въ назиданіе потомству этотъ памятникъ пережитаго, могутъ подписываться по 2-му абонементу (см. ниже). 1-й абонементъ. Иллюстраціи, каррикатуры и многочисленный тексты будутъ изображать взаимныя отношенія двухъ половъ: женскаго и мужскаго, отмѣчая новыя явленія въ области чувства и давая много яркихъ и оригинальныхъ картинъ. Культъ красоты, служеніе ей во всѣхъ видахъ жизни и искусства. Юморъ: открытый, сателый и безнечный, независимо отъ сатиры. Поэзія веселыхъ пѣснопѣвцевъ и ихъ очаровательныхъ музъ. Панорама Венеры: масса романческаго матеріала. Изъ офицерской жизни: веселые и курьезные эпизоды, которыхъ въ прежнихъ годахъ было уже напечатано болѣе 400 номеровъ. Изъ будущей исторіи: женщины; забавные и романческіе эпизоды. Кабульная жизнь: отраженія во всѣхъ ея видахъ и защита ея отъ незаслуженныхъ нападковъ враговъ. Жизнь городскихъ самоуправленій: галерея картинъ и портретовъ общественной жизни. Художественный отдѣлъ журнала будетъ содержать не только каррикатуры и шаржи, но также оригинальныя иллюстраціи, эстампы, историческія сцены, рѣдкіе образцы искусства, снимки явленій современной жизни и много другихъ художественныхъ произведеній въ красивыхъ краскахъ.

Б Е З П Л А Т Н Ы Я П Р И Л О Ж Е Н І Я :

Книги: Большое собраніе.

Книги: Юмористическихъ сочиненій.

Книги: Русскія оригинальныя.

Приложенія: „Любительскій театр“.

Приложенія: „О счастливыхъ людяхъ“.

Приложенія: „О веселыхъ и прекрасныхъ женщинахъ“.

Приложенія: „Женщины подъ масками“.

Приложенія: „Веселая русская старина“.

Приложенія: Соборніе стихотвореній „Идувка муза“ и мн. др.

Кромѣ того будутъ даны опредѣленныя серіи литературныхъ произведеній: I. Легенды любви. II. Общественные дѣятели. III. Безумства женщинъ. IV. Свѣтскія ширмы. V. Нервные красавицы. VI. За ареной цирка. VII. Соломенные вдовушки. VIII. Въ секретныхъ комнатахъ. IX. Изъ пѣдръ провинцій. X. Чиповничій міръ. XI. Купеческій бытъ двадцатаго вѣка. XII. Въ современномъ Вавилонѣ. XIII. Тайны суевѣрія. Подписная цѣна: первое изданіе—на годъ—девять руб., разсрочка на два срока: 5 р. при подпискѣ и 4 р. къ 1 июля, или три срока: 4 р. при подпискѣ, 3 р. къ 1 апрѣля и 2 р. къ 1 июля. Второе изданіе—удешевленное: на годъ—6 р. 50 к.; на полгода—3 р. 25 к. (приложенія и программа изданія тѣ же; разница въ качествѣ бумаги и красокъ). Систему абонементовъ, введенную въ прошлые гвда, въ настоящеемъ году мы расширяемъ еще болѣе въ виду ея успешности. 2-й абонементъ: за приплату къ общей подпискѣ суммѣ еще одного рубля, подписчикъ получаетъ полный годов. комплектъ журнала за 1914 г. съ эпопеей германскаго нашествія и еще два больш. альома: жизнь на изнанку и загадочныя женщины. 3-й абонементъ: за приплату двухъ руб. получать: два полн. годовыхъ комплект. журн. за 1914 и 1913 года и пять больш. альбомовъ: Петроградъ ночью.—Двѣнадцать веперь.—исторія прекраснаго грѣха.—Жизнь на изнанку.—Загадочныя женщины. 4-й абонементъ: за приплату трехъ рубл. получать: три годов. комплекта журн. за 1911, 1913 и 1914 гг. и девять альбомовъ: Букетъ старинн. юмора.—иллюстраціи къ соч. Достоевскаго.—Жизнь на изнанку.—Загадочныя женщины.—Двѣнадцать венерь.—Исторія прекраснаго грѣха.—Великосвѣтскія вакханки.—Дочери Евы.—Петроградъ ночью. Годъ изданія журнала „Осколки“—тридцать пятый. [Существо. съ 1881 г.]. За прежнія тридцать лѣтъ годовые комплекты журнала все распроданы. Деньги адресовать: въ главную контору журн. „Осколки“, Петроградъ 9, Рождественская ул., 22.

Редакторъ-Издатель К. А. Михайловъ.

Въ 1915 году

всѣ годовые подписчики получаютъ:

52 №№ ЖУР- НАЛА

и 8 бесплатныхъ премій:

1) Иллюстрирован. настольн. „Дружескій Календарь“ на 1915 г. въ художеств. обложкѣ въ 11 красокъ.

2) „Молочное хозяйство“ (хозяйств. ежегодникъ, годъ VIII). Полн. практ. руковод. по веденію доходнаго молочн. хозяйства.

3) „Новѣйшія изобрѣтенія и открытія“ и практич. примѣненія ихъ къ жизни. Чудеса науки и техники въ разл. област. знанія.

XIII годъ изданія.

**Е ЖЕНЕДѢЛЬНЫЙ
И ЛЛЮСТРИРОВАННЫЙ
ЖУРНАЛЪ-ГАЗЕТА**

„ДРУЖЕСКІЯ РѢЧИ“

ВЪ КАЖДОМЪ НОМЕРѢ:

беллетристика и популярныя статьи. Хроника русской и зарграничной жизни. Церковная жизнь. Народная трезвость. Военный отдѣлъ и воздухоплаваніе. Вѣсти и слухи. Отдѣлъ сельскаго и домашняго хозяйства. Справочныя цѣны. Биржа Свѣдѣнія о новыхъ книгахъ и др.

Цѣна 2 р. 20 к. съ перес. въ годъ

Адресъ Редакціи и Главн. Конторы журн.:

Петроградъ, Ул. Жуковскаго, 24.

Пробный № высылается

Б Е З П Л А Т Н О .

Въ 1915 году

всѣ годовые подписчики получаютъ:

52 №№ ЖУР- НАЛА

и 8 бесплатныхъ премій:

4) „Наши столицы“ и ихъ достопримѣчат. Иллюстр. путевод. по Петербургу и Москвѣ. Необход. справоч. свѣдѣнія для прѣзжающ.

5, 6, 7 и 8) Четыре отдѣла. выпуска „Сельское хозяйство промышленности и домоводство“ По сезонам:

1) „Весна“, 2) „Лѣто“, 3) „Осень“ и 4) „Зима“. Кажд. вынискъ будетъ содержать рядъ практич. сов. по сел.-хозяйству, промыслу и домовод.

Всѣ годовые подписчики на „ДРУЖЕСКІЯ РѢЧИ“ въ 1915 г. приславшіе годовую подписную плату 2 руб. 20 коп. полностью, за особую доплату 1 р. 80 к., а всего за 4 рубля получаютъ: 52 иллюстрированныхъ №№ журнала, 8 вышеперечисленныхъ премій и сверхъ того въ январѣ 1915 г. еще 5 премій по первому или второму абонементу на выборъ:

1-й абонементъ. „Домашній лечебникъ“. Общепон. настав. къ распознаван. болѣзней и рук-ков. къ лѣч. ихъ домаш. средст. Незамѣнимая книга тамъ, гдѣ врач. помощь трудно доступна. Необход. въ кажд. домѣ какъ луч. пособ. для оказ. скорой первой помощи при внезап. заболѣв. до приб. врача. (130 стр.) 2) Шпигонъ. Романъ изъ эпохи русск.-японск. войны (150 стр.) 3) Юмористическій сборникъ. Анекдоты веселья сценки, шутки (192 стр.).

2-й абонементъ. 1) Дѣловой письменникъ. 10-е изданіе. Извѣст. справочн. книга, подъ ред. члена Совѣта Главн. упр. Землеустр. и Землед. Вахталовскаго. Незам. пособ. для вед. самот. дѣль, полезн. для сельск. насел. и для должности лицъ. Содер. свыше 520 формъ прош. заявл., жалобъ и друг. дѣлов. бумагъ. (420 стр.) 2) Ветеринарія. Лечеб. домаш. животн. Настольная книга для сельскаго хозяина (132 стр.) 3) Отечественная война и ея герои. Въ изображ. русск. писат., съ рисун. (128 стр.).

КЪ ОБОИМЪ АБОНЕМЕНТАМЪ

4) Разстрѣль французск. войсками поджигателей въ Москвѣ въ 1812 г. большая (10-12 вершк.) худож. картина въ 10 краскахъ. 5) Серія открытокъ. Десять худож. исполненн. откр. писемъ.

Согласно почтов. правил. замѣна премій одного абонемента преміями другого **НЕ ДОПУСКАЕТСЯ.**

„ТОРГОВОЕ ДѢЛО“

Ежемѣсячн. журналъ для организаціи и веденія торгово-промышленныхъ предпріятій.

Въ 1915 году за 6 руб. подписчики получаютъ:

Ежемѣс. журналъ содер. статьи по устройству и веденію торгово-промышл. предпріятій по новѣйшимъ методамъ торговли.

12 приложений, стоящія отдѣльно около двадцати рублей. 1-3. Указатель Готовыхъ Платъ за перевозку товаровъ по жел. дор. 3 книги—3 р. 50 к. 4. Указатель покупателей С.-Хоз. Продуктовъ—1 р. 50 к. 5. Адресная книга „Вся Европа“—3 р. 75 к. 6. Практические Совѣты изъ Торговой Практики—1 р. 75 к. 7. Искусство Рекламирывать—75 к. 8. Искусство Воажировать—75 к. 9. Искусство продавать—75 коп. 10. Какъ Найти Хорошую Службу или Агентуру—50 к. 11. Какъ Организовать Торговлю для иногороднихъ по почтѣ.—75 к. 12. „Вся оптовая Россія“—3 руб. 75 коп.

Подробный проспектъ высылается бесплатно.

Первыя 8 книжекъ и 11 приложений уже готовы и высылаются сейчасъ же по полученіи денегъ или наложеннымъ плат. на 6 р. 20 к. Приложенія высылаются нал. пл. и отдѣльно по указаннымъ цѣнамъ.

Редакт.-Изд. Секретарь Гофъ-Маклера Одесской Биржи Э. С. Гальперинъ Адресъ: Въ к-ру журнала „ТОРГОВОЕ ДѢЛО“ Одесса, Соборная 2.

Комплектъ Счетоводныхъ книгъ, изданныхъ редакціей „Торг. Дѣла“ для веденія счетоводства безъ помощи бухгалтера—20 руб. Проспекты высылаются бесплатно.

— XI-й годъ изданія. —

Открыта подписка на 1915 годъ

На изданіе **ИМПЕРАТОРСКАГО Доно-Кубано-Терскаго Общества Сельскаго Хозяйства**

Юго-Восточный Хозяинъ

Еженедѣльный сельско - хозяйственный журналъ со спеціальномъ отдѣломъ коопераціи.

Въ „Юго-Восточн. Хозяинъ“ будутъ помѣщаться: статьи, краткія замѣтки и совѣты по сельскому хозяйству, вопросы и отвѣты, свѣдѣнія о состояніи рынковъ, статьи по экономическимъ вопросамъ; въ кооперативномъ отдѣлѣ статьи, посвященныя жизни кредитныхъ и ссудо-сберегательныхъ товариществъ, потребительскихъ обществъ, сельско-хозяйственныхъ обществъ, товариществъ и проч.

Годовымъ подписчикамъ по мѣрѣ возможности будутъ безплатно разсылаться книжки по сельскому хозяйству.

Редактированіе изданій поручено Совѣтомъ Об-ва редакціонной Комиссіи, состоящей изъ агрономовъ и спеціалистовъ Об-ва.

Подписная плата на 3 рубля |
журн. „Ю.-Вос. Хоз.“ въ годъ.

Подписная плата на 4 рубля |
журналъ „Труды“ въ годъ.

Подписная плата за оба журнала 6 руб. въ годъ.

Адресъ нонторы и редакціи: г. Ростовъ н-Д., Таганрогскій пр., № 68.

Для телеграммъ: **Ростовдонъ Выставка.**

Отвѣтственные редакторы:

Предсѣдатель Об-ва Членъ Гос. Совѣта **В. И. Денисовъ.**

Товарищъ Предсѣдателя **Ө. К. Соцевичъ.**

Совѣтъ Общества.

Труды

Императорскаго Доно-Кубано-Терскаго Общества Сельс. Хозяйства

Журналъ будетъ выходить отдѣльными книжками не менѣе 6 книгъ въ годъ, размѣромъ, отъ 3 до 6 печатныхъ листовъ каждая.

Въ „Трудахъ“ будутъ печататься: статьи научнаго, экономическаго и общественно-агрономическаго характера, посвященныя вопросамъ сельскаго хозяйства. Многія статьи будутъ снабжены иллюстраціями.

Въ „Трудахъ“ будутъ помѣщаться: результаты работъ Ростово-Нахичеванской н.-Д. Сельско-Хозяйствен. Опытной Станціи, Отдѣловъ и Комитетовъ Доно-Кубано-Терскаго Об-ва сельскаго хозяйства: животноводства, пчеловодства, птицеводства, рыболовства и рыбопромышленности.

Открыта подписка на 1915 годъ
на ежемѣсячный иллюстрированный журналъ

„ВѢСТНИКЪ Донского Отдѣла Императорскаго Россійскаго Об-ва САДОВОДСТВА“.

— Годъ изданія тринадцатый. —

Цѣна ДВА рубля въ годъ съ достав-
кой и пересылкой
со всеми приложеніями.

За перемѣну адреса платять 20 коп. (можно марками).

Отдѣльные №№ продаются по 25 коп. съ пересылкой.

Адресъ: Новочерк. Редакціи Вѣстникъ Донского Отдѣла И. Р. О. Садоводства

Съ 1915 г. „Вѣстникъ“ выходитъ по значительно расширенной про-
граммѣ, которая обнимаетъ слѣдующіе отдѣлы:

1) Оригинальныя статьи съ рисунками и таблицами на различныя те-
мы по садоводству, плодоводству, огородничеству, виноградарству и вино-
дѣлію.

2) Обзоръ садовыхъ и виноградныхъ хозяйствъ отдѣльныхъ лицъ.

3) Разработка специальныхъ вопросовъ, имѣющихъ мѣстный и общій
характеръ, путемъ спора и читателей.

4) Извлеченіе наиболее полезныхъ свѣдѣній изъ другихъ специ-
альныхъ періодическихъ органовъ.

5) Правительственныя распоряженія, касающіяся различныхъ отраслей
сельскаго хозяйства. Обзоръ дѣятельности Донскаго Отдѣла. Хроника. Биб-
ліографія. Вопросы и отвѣты.

Каждому подписчику представляется безплатно вести въ журналъ печатную
переписку съ редакціей и другими подписчиками.

Участіе въ журналѣ принимаютъ профессора Алексѣевскаго
Донскаго Политехническаго Института, а также опытные садо-
воды и виноградары.

Цѣна за объявленія: за цѣлую страницу 1 разъ—6 руб., 1/2 страницы—
3 руб., 1/4 страницы—1 руб. 50 коп. За годовые и полугодовые объяв-
ленія плата по соглашенію.

Члены Отдѣла получаютъ журналъ безплатно

ОТКРЫТА ПОДПИСКА НА 1915 ГОДЪ

(3-й годъ
изданія).

на еженедѣльный кооперативный и сельско-хозяй-
ственный журналъ

(3-й годъ
изданія).

„СОЮЗЪ“

издаваемый Кубанскимъ Центральнымъ Союзомъ учреждений мелкаго кредита.

Подписная плата съ доставкой и пересылкой на 1 г. 3 р.,—6 м. 1 р. 80 к. Подписка принимается по почтѣ и въ правленіи Союза—Екатеринодаръ, Красная ул., д. № 52; тамъ же принимаются и объявленія по слѣдующей таксѣ: за 1 страницу постъ текста 15 р., за ¹/₂ страницы 7 р. 50 к., за ¹/₄ страницы 4 р., за мѣсто, занимаемое 1 строкой текста въ 1 колонку 15 к. На наружной сторонѣ обложки и впереди текста вдвое дороже. При печатаніи объявленія не менѣе 3-хъ разъ скидка—20%, не менѣе 12-ти разъ скидка—80%, въ теченіе года—50%.

Программа журнала. Законоположенія (законы, уставы, циркуляры, правила). Научныя и руководящія статьи. Стихи, повѣсти и разказы. Хроника (кооперация за границей: изъ жизни учреждений мелкаго кредита въ Россіи; изъ жизни учреждений мелкаго кредита въ Кубанской области). Отчеты кредитныхъ и судо-сберегательныхъ товариществъ и Союза. Сельское хозяйство. Школа и жизнь. Справочный отдѣлъ. Спросъ и предложеніе. Вопросы и отвѣты. Библиографія, Письма въ редакцію. Объявленія.

„Союзъ“ ставитъ своей задачей поднятіе благосостоянія мелкаго сельскаго хозяина Кубанской области и прилегающихъ къ ней мѣстностей. „Союзъ“ будетъ проводить идею содружства (кооперации) во всѣхъ сферахъ экономической дѣятельности человѣка. „Союзъ“ будетъ стремиться выяснитъ нужды и указать должное направленіе дѣятельности кооперативовъ, въ зависимости отъ мѣстныхъ условий. „Союзъ“, являясь органомъ Союза учреждений мелкаго кредита, будетъ стремиться къ оказанію помощи при разрѣшеніи вопросовъ о правильной постановкѣ дѣла въ кредитныхъ кооперативахъ (управленіе дѣлами, счетоводство). „Союзъ“ придетъ на помощь земледѣльцу по вопросамъ полеводства, животноводства, пчеловодства, садоводства, огородничества и виноградарства. „Союзъ“ открываетъ свои страницы для вопросовъ народнаго образованія, поскольку содержаніе статей и замѣтокъ будетъ относиться къ явленіямъ общественнаго характера. Поднятіе экономическаго благосостоянія населенія невозможно безъ широкаго развитія народнаго образованія и общественной самодѣятельности. Посильное освѣщеніе этихъ вопросовъ будетъ имѣть мѣсто на стр. „Союза“.

(9-й годъ
изданія).

ПРОДОЛЖАЕТСЯ ПОДПИСКА НА 1915 Г.

на иллюстрированный журналъ

(9-й годъ
изданія).

СТЕПНОЕ ПЧЕЛОВОДСТВО

органъ Донского Общества Пчеловодства

выходитъ ежемѣсячно, кромѣ 4 лѣтнихъ мѣсяцевъ. Задача журнала—служитъ развитію разумнаго пчеловодства во всемъ степномъ краѣ Россіи вообще, и въ частности въ Донской Области.

Программа журнала: 1. Отъ редактора. 2. Законы, относящіеся къ пчеловодству. 3. Протоколы засѣданій Донскаго Общества, въ подлинникѣ или въ извлеченіи. 4. Напоминанія пчеловодамъ о предстоящихъ работахъ на пасѣкѣ. 5. Статьи научныя. 6. Статьи прикладныя. 7. Обзорніе дѣятельности земствъ и пчеловодныхъ обществъ по пчеловодству. 8. Хроника. 9. Бѣсти съ пасѣкъ. 10. Обзорніе русскихъ пчеловодныхъ журналовъ. 11. Обзорніе иностранныхъ пчеловодныхъ журналовъ. 12. Смѣсь. 13. Библиографія. 14. Вопросы и отвѣты. 15. Объявленія.

Подписная цѣна на годъ, съ пересылкою и доставкой, **ОДИНЪ РУБЛЬ.**

Спросъ и предложенія для подписчиковъ бесплатно 1 разъ, болѣе—по 5 коп. со строки. Плата за объявленія. Позади текста: 1 стран.—6 руб., ¹/₂ стр.—3 р., ¹/₄ стр.—2 р., ¹/₈ стр.—1 руб., за 2 раза уступка 10%, за 4 раза—20% и за 8 разъ—40%. Впереди текста вдвое дороже. Разсрочка подписной платы не допускается. Подписку адресовать: въ г. Новочеркаскъ, Совѣту Донскаго Общества Пчеловодства.

Въ редакціи журнала „Степное Пчеловодство“ продаются полныя экземпляры этого журнала за 1907, 1908, 1909, 1910, 1911, 1912 и 1913 гг. Цѣна за каждый годъ по 1 рублю съ пересылкой.

16-й годъ
изданія.

ОТКРЫТА ПОДПИСКА НА 1915 ГОДЪ

16-й годъ
изданія.

Журналъ Опытной Агрономіи

Журналъ посвященъ научному земледѣлю и издается по слѣдующей программѣ: оригинальныя статьи и рефераты по вопросамъ: 1) воздухъ, вода и почва; 2) обработка почвы и уходъ за сельско-хоз. растеніями; 3) удобреніе; 4) физиологія растеній; 5) частная культура; 6) сельско-хоз. микробиологія; 7) методы сельско-хоз. изслѣдованій; 8) сельско-хоз. метеорологія; 9) библиографія и новыя книги. „Журналъ Опытной Агрономіи“ издается при участіи большинства научныхъ агрономическихъ силъ нашихъ университетовъ, сельско-хоз. учебныхъ заведеній, а также опытныхъ станцій и полей: Л. Ф. Альтгаузена, проф. П. О. Баракова, В. С. Богдана, проф. С. М. Богданова, проф. Н. А. Богословскаго, проф. С. А. Богушевскаго, проф. И. П. Бородина, Г. Н. Боча, проф. П. П. Броунова, проф. П. В. Будрина, В. С. Буткевича, пр. доц. А. А. Бычихина, Н. И. Васильева, В. Р. Вильямса, В. В. Винера, В. И. Виноградова, В. А. Власова, проф. А. И. Воейкова, проф. Е. Ф. Вотчала, Г. Н. Высоцкаго, К. К. Гедройца, А. В. Генерозова, М. М. Грачева, проф. Н. Я. Демьянова, проф. В. Я. Добровлянскаго, Н. А. Дьяконова, В. Э. Ермакова, В. Заленскаго, С. А. Захарова, проф. П. А. Земляченскаго, проф. Л. А. Иванова, проф. Д. Г. Ивановскаго, Б. Л. Исаченко, В. Ицерекова, П. А. Кашинскаго, А. Т. Кирсанова, проф. А. В. Ключева, проф. фонъ-Кипррима, И. Н. Коновалова, С. Н. Косарева, проф. П. С. Косовича, проф. О. Н. Крашенинникова, проф. С. П. Кравкова, А. В. Кранскаго, А. А. Красюка, А. И. Левицкаго, В. Н. Любименко, проф. Г. А. Любославскаго, Н. К. Малопицкаго, проф. П. Г. Меликова, проф. А. В. Мосынского, проф. А. И. Набокиныхъ, проф. Н. Г. Недокучаева, В. Л. Ольшевскаго, П. В. Отоцкаго, проф. Д. Н. Прынишникова, Р. Э. Регеля, В. Г. Ротмистрова, проф. С. И. Ростовскаго, Д. Л. Рудзинскаго, проф. А. Г. Сабанина, В. Сазанова, С. А. Северина, проф. П. Р. Слезкина, Ю. Ю. Соколовскаго, Н. И. Соколова, проф. В. И. Сорокина, проф. А. В. Сперанскаго, проф. И. А. Стебута, В. Н. Скучева, проф. Г. И. Танфильева, проф. К. А. Тимирязева, А. П. Тольскаго, С. Г. Топоркова, проф. А. О. Фортунатова, пр. доц. С. Л. Франкфурта, В. В. Шилчинскаго, проф. И. О. Широкихъ, П. О. Широкихъ, Р. Р. Шредера, И. С. Шулова, пр. доц. С. В. Шусева, Ф. В. Яновчика, А. Е. Теохтистова. Журналъ ставитъ себѣ задачей, согласно взгляду, высказанному агрономической секціей X съезда естествоиспытателей и врачей въ Кіевѣ, объединить по возможности объ одномъ органѣ работы русскихъ агрономовъ и дать возможность лицамъ, интересующимся успѣхами научнаго земледѣлія, слѣдить за развитіемъ этой отрасли знанія.

Журналъ будетъ выходить 6 разъ въ годъ, книжками отъ 10 до 12 листовъ; подписная цѣна за годъ 8 руб.

Подписка принимается въ редакціи (Петроградъ, Лѣсной Институтъ, кв. Петра Самсоновича Коссовича) и въ болѣе крупныхъ книжныхъ магазинахъ. Гг. иногороднихъ просятъ обращаться непосредственно въ редакцію.

Экземпляры журнала за 1903—1912 гг. высылаются по 6 рублей за годъ; съ 1900 г. по 1902 г. только при выпискѣ полнаго комплекта (1900—1912 г.).

Редакторъ-издатель проф. П. Коссовичъ.

ОТКРЫТА ПОДПИСКА НА 1915 Г.

на журналъ николаевскаго общества любителей природы

ПРИРОДА

Программа журнала: 1. Оригинальныя и переводныя статьи по научному и прикладному естествознанію. 2. а) Популярныя лекціи по различнымъ предметамъ естествознанія; б) доклады, читанные въ собраніяхъ Общества; в) рефераты докладовъ, читанныхъ въ собраніяхъ Общества и не поступившихъ въ печать; г) отчеты Общества. 3. Научная хроника. Научныя новости. Новыя книги. Критика и библиографія. 4. Совѣты начинающимъ любителямъ. Вопросы и отвѣты по предметамъ естествознанія. Объявленія.

ВЪ 1915 ГОДУ ВЫЙДЕТЬ 10 ВЫПУСКОВЪ.

Подписная плата на годъ съ пересылкой 2 руб. 50 коп. Для гг. членовъ Общества безплатно. Подписка принимается въ редакціи (Николаевъ, Херс, губ. Алексѣевская 82).

Редакторъ А. П. Саложниковъ.

На 1915-й г. (24-й годъ изданія)

— ОТКРЫТА ПОДПИСКА НА —

„ВѢСТНИКЪ ВИНОДѢЛІЯ“

ежемѣсячный иллюстрированный журналъ, издаваемый подъ редакціей
В. Е. ТАИРОВА

Консультанта Главнаго Управленія Землеустройства и Земледѣлія, Вице-Президента Постоянной Международной Комиссіи Виноградарства въ Парижѣ.

Органъ Винодѣльческой Станціи русскихъ виноградарей и винодѣльцовъ.

„Вѣстникъ Винодѣлія“, издаваемый съ 1892 года, рекомендованъ Учеными Комитетами Министерства Народнаго Просвѣщенія и Министерства Государственныхъ Имуществъ. Кроме того, ему приеуждено 14 высшихъ наградъ на Россійскихъ и Международныхъ выставкахъ.

Подписка на „Вѣстникъ Винодѣлія“ 1915 г. продолжается

Подписная цѣна на годъ, 6 руб.
съ пересылкой и доставкой

Адресъ редакціи: Одесса, улица Полтавской Побѣды, 10.—Телефонъ № 14-19.

Поступили въ продажу слѣдующія книжки Библиотеки „Вѣстника Винодѣлія“:

- | | |
|--|---|
| № 1—„Посадка винограда“
Г. А. Барберона. | № 11—„Очистка вина“ И. М. Андрушенко. |
| № 2—„Прививка винограда“
А. А. Кипена. | № 12—Виноградныя листовертки“
А. А. Силантьева. |
| № 3—„Мильдю и оидіумъ“
А. А. Ячевскаго. | № 13—„Сборн винограда“
Г. А. Барберона. |
| № 4—„Переливка и доливка вина“
П. Н. Дэллэ. | № 14—„Краткій очеркъ микологін“
А. А. Ячевскаго. |
| № 5—„Анализъ вина“ В. А. Гернета. | № 17—„Болѣзни и пороки вина“
Н. Н. Простосердова. |
| № 6—„Обрѣзка винограда“
А. А. Кипена. | № 18—„Культура и храненіе столоваго
винограда“ (часть 1-я)
Г. А. Барберона. |
| № 7—„Филлоксеры“ А. А. Силантьева. | № 19—„Культура и храненіе столоваго
винограда“ (часть 2-я)
Г. А. Барберона. |
| № 8—„Броженіе вина“
Н. Н. Простосердова. | № 20—„Дегустация вина“
Н. Н. Простосердова. |
| № 9—„Антракнозъ и хлорозъ“
А. А. Ячевскаго. | |
| № 10—„Удобреніе и орошеніе виноград-
никовъ“ Г. А. Барберона. | |

Цѣна каждой книжки 25 х., съ заказной пересылкой—40 к. При выпискѣ не менѣе 4 книжекъ—пересылка по дѣйствительной стоимости.

Открыта подписка на двухнедѣльный журналъ Елецкаго Общества Сельскаго Хозяйства

„Наше Хозяйство“

V годъ изданія.

НА 1915 ГОДЪ.

V годъ изданія.

Журналъ ставить себѣ задачей—распространять среди населенія района дѣятельности Елецкаго Об-ва Сельскаго Хозяйства и сопредѣльной ему области средне-русскаго чернозема знанія по вопросамъ: сельскаго хозяйства, кустарно-ремесленной промышленности, себаско-хозяйственныхъ производствъ, земскаго и городского самоуправленій и коопераціи. Вступая въ пятый годъ изданія, журналъ „Наше Хозяйство“ по прежнему ставить своей задачей возможно полное освѣщеніе вопросовъ всѣхъ отраслей сельскаго хозяйства. Признавая за работой органовъ Земскаго Самоуправленія значеніе крайне важнаго фактора, содѣйствующаго экономическому росту страны, журналъ ставитъ своей задачей освѣщеніе этой работы съ точки зрѣнія нуждъ и интересовъ земледѣльческаго населенія. Другимъ не менѣе могущественнымъ факторомъ, наблюдаемаго въ Россіи за послѣднее десятилѣтіе, экономическаго подъема являеся несомнѣнно кооперативное движеніе, запросы и нужды какового и впредь будутъ возможно полно освѣщаться на страницахъ журнала. Въ цѣляхъ лучшаго освѣдомленія своихъ читателей съ текущей с.-х. и кооперативной литературой, особое вниманіе будетъ обращено на отдѣлы: обзоръ печати и библиографическій, Журналъ премировать свидѣтельствомъ на малую серебряную медаль Елецкимъ Отдѣломъ И. Р. О. С.-Х. Птицеводства. Выходитъ два раза въ мѣсяцъ: 1 и 15 числа. Условія подписки: годовая цѣна съ доставкой—1 р. 50 к.; на 1/2 года 1 р.

— ПРОДАЖА ОТДѢЛНАГО № 10 КОП. —

Пріемъ объявленій: (разовыхъ) впереди текста 1-я страница 20 руб., 1/2 страницы 10 р., 1/4 страницы 5 р., 1/8 страницы 2 р. 50 к. Позади текста 1 страница 15 р., 1/2 страницы 8 р. 50 к., 1/4 страницы 4 р. 25 к., 1/8 страницы 2 р. 15 к. Скидка при печати: (въ нѣсколькихъ №№ и на различные сроки)—за 3 раза 10%, за 5 разъ 15%, за 10 разъ 20%, за 1/2 года 25%, за 1 годъ 50%.

Пріемъ объявленій также производится по личному и письменному соглашенію; причеиъ отъ лицъ, ищущихъ занятія, объявленія привимаются со скидкой 1/4 стоимости объявленія сверхъ показанной выше скидки. Тиражъ журнала доходитъ до 1500 экземпляровъ, каждаго № въ отдѣльности; распространяется въ предѣлахъ района дѣятельности Об-ва (шести уѣздовъ и городовъ: Елецкаго и Ливенскаго, Орловск. губ., Ефремовскаго, Тульскаго губ., Липецкаго и Лебедянскаго, Тамбовск. губ. и Задонскаго, Воронежскаго губ.).

Адресъ редакціи: г. Елецъ, Орловск. губ. Елецкое Общество Сельскаго Хозяйства.

• Ответственный редакторъ ученый агрономъ А. В. Сытинъ.

ПОЛТАВСКІЯ АГРОНОМИЧЕСКІЯ ИЗВѢСТІЯ.

Органъ Полтавской Агрономической Организациі, издаваемый Полтавской Губернской Земской Управой.

Программа: 1. Законоположенія, дѣйствія и распоряженія правительственныхъ органовъ, касающіяся агрономической помощи населенію. 2. Разработка вопросовъ, касающихся организациі агрономической помощи населенію Полтавской губерніи вообще и въ связи съ мѣрами землеустройства въ частности. 3. Агрономическая дѣятельность губернскаго и уѣздныхъ земствъ Полтавской губерніи. 4. Главнѣйшія агрономическія мѣропріятія другихъ земствъ. 5. Организациія опытнаго дѣла въ Полтавской губерніи. 6. Агрономическая работа мѣстныхъ кооперативовъ. 7. Библиографическій отдѣлъ. 8) Справочный отдѣлъ. 9. Объявленія.

ОТКРЫТА ПОДПИСКА НА 1915 ГОДЪ

въ теченіе котораго выйдеть 6 книжекъ журнала.

Подписная цѣна 2 рубля въ годъ съ пересылкой. Подписка принимается въ Сельско-Хозяйственномъ Отдѣленіи Полтавской Губернской Земской Управы. Адресъ: г. Полтава Сельско-Хозяйст. Отдѣл. Губернской Управы, Редакція „Агрономическихъ Извѣстій“.

ОТКРЫТА ПОДПИСКА НА 1915 Г. НА ЖУРНАЛЬ

Извѣстія Общества Изученія Олонецкой губерніи

ГОДЪ ИЗДАНІЯ ТРЕТІЙ.

Выходитъ 8 разъ въ годъ, книжками около 3 печатныхъ листовъ каждая.

(По мѣрѣ надобности помѣщаются иллюстраціи и карты).

Программа журнала: Статьи и доклады по изученію края преимущественно въ отношеніи историческомъ, географическомъ, естественно-научномъ, бытовомъ, культурномъ и экономическомъ, а также по выясненію условий его всесторонняго развитія; научные вопросы, связанные съ изученіемъ края въ указанныхъ отношеніяхъ. Текущая дѣятельность Общества изученія Олонецкой губерніи. Хроника правительственной, общественной и частной инициативы въ дѣлѣ изученія губерніи, развитія ея производительныхъ силъ и условий жизни населенія. Обзоръ текущей литературы о краѣ. Указатель литературы по вѣсѣмъ вопросамъ, касающимся края. Справочный отдѣлъ по вопросамъ, связаннымъ съ дѣятельностью Общества. Ответы редакціи. Объявленія.

Подписная плата, съ доставкой и пересылкой: на годъ для членовъ Об-ва 8 кн.—2 р., на 1/2 года 4 кн.—1 р., на 1/4 года 2 кн.—50 к., на 1 мѣс. 1 кн.—25 к. Для прочихъ подписчиковъ на годъ 8 кн.—3 р., на 1/2 года 4 кн.—1 р. 50 к., на 1/4 года 2 кн.—75 к., на 1 мѣс. 1 кн.—50 к. Съ пересылкой за границу 4 руб. въ годъ. Периодическія изданія и объявл. объ нихъ охотно принимаются въ обмѣнъ. Всякаго рода запросы должны снабжаться почтовыми марками или открытками для отвѣта. Подписка и объявленія въ Петрозаводскѣ принимаются: въ Правленіи Об-ва (въ помѣщеніи Губернскаго Правленія); въ Губ. Типографіи, въ книжномъ маг. Мазилова, въ Гостинномъ дворѣ. Гг. иногородніе подписчики и публикаторы благоволятъ обращаться по адресу: Петрозаводскъ, Правленіе Общества Изученія Олонецкой губ. (По редакціи). Доставляемая въ редакцію статьи должны быть за подписью и съ адресомъ автора. Статьи безъ обозначенія условий, считаются бесплатными и могутъ быть оплачены по усмотрѣнію редакціи.

Пробные №№ высылаются за 5 семикоп. марокъ, которыя при подпискѣ зачитываются въ уплату. За перемѣну адреса просимъ выслать 4 семикоп. марки.

Отв. издатель Предсѣд. Правленія Об-ва изученія Олонецкой губ. А. Ф. Шидловскій.

Редакторы: [И. И. Благовѣщенскій.
Горн. Инж. В. Н. Михайловъ.

— IV годъ изданія —

ОТКРЫТА ПОДПИСКА НА 1915 ГОДЪ

„ВѢСТНИКЪ НОВОУЗЕНСКАГО ЗЕМСТВА“

„Вѣстникъ Новоузенскаго Земства“ въ 1915 году, какъ и въ предыдущіе годы изданія, будетъ выходить при томъ же составѣ редакціи и по той же программѣ.

Произведенной въ истекшемъ году анкетой выяснено безусловно общее желаніе читателей „Вѣстника Новоузенскаго Земства“, чтобы была расширена мѣстная и общая хроника: редакціей приняты мѣры къ возможному осуществленію этого желанія въ 1915 г.

Подписная плата **одинъ рубль** въ годъ, съ доставкой и пересылкой.

Объявленія: 16 и 12 руб. страница (впередѣ или позади текста) за одинъ разъ; при повтореніяхъ или постоянныхъ (годовыхъ) объявленіяхъ допускается скидка. Приложенія въ-сомъ до 1 лота—8 руб. съ тысячи экземпляровъ, при соответственной скидкѣ за разсылку приложенія болѣе одного раза. Подписка и объявленія принимаются въ Новоузенской земской управѣ, гор. Новоузенскъ, Самарской губерніи. Годовые экземпляры „Вѣстника Новоузенскаго Земства“ за истекшіе годы высылаются подписчикамъ по 1 рублю съ пересылкой и по 1 руб. 20 коп.—не состоящимъ подписчикамъ. Статьи и корреспонденціи, четко переписанныя на одной страницѣ листа и снабженныя подписью и адресомъ автора, направляются въ редакцію „Вѣстника“, г. Новоузенскъ. Вознагражденіе за статьи, на которыхъ имѣется помѣтка автора „платная“, устанавливается письменнымъ соглашеніемъ редакціи съ авторами; статьи же безъ помѣтки „платная“ поступаютъ въ полное распоряженіе редакціи.

3-й годъ **ОТКРЫТА ПОДПИСКА НА 1915 ГОДЪ** 3-й годъ
изданія. на еженедѣльный кооперативный журналъ съ иллюстраціями изданія.

„Муравейникъ“

[„КОМАШНЯ“]

издаваемый Кіевскимъ Союзомъ Учрежденій Мелкаго Кредита на русскомъ и малорусскомъ языкахъ.

Журналъ ставитъ своей задачей популяризацию среди рядовыхъ членовъ кооперативовъ идеи кооперации, разработку и освѣщеніе вопросовъ, интересующихъ практиковъ кооперативовъ и участниковъ кооперативнаго движенія. Журналъ посвящается преимущественно вопросамъ и жизни кредитной кооперации южной полосы Россіи.

— Съ новаго года размѣръ журнала увеличивается до 80 листовъ въ годъ (50 №№). — Программа журнала: 1) Письма къ Союзнымъ Товариществамъ. 2) Статьи по экономическимъ вопросамъ. 3) Руководящія статьи по кредитной кооперации. 4) Обзоръ кооперативовъ разныхъ видовъ и взаимоотношенія между ними и кредитными кооперативами. 5) Свѣдѣнія о дѣятельности отдѣльныхъ кредитныхъ кооперативовъ и балансы ихъ. 6) Бельгистическія статьи и стихотворенія на темы изъ жизни кооперации. 7) Замѣтки по сельскому хозяйству. 8) Хроника текущей жизни. 9) Вопросы и отвѣты. 10) Смѣсь. 11) Торговья свѣдѣнія. 12) Объявленія.

Подписная цѣна на годъ 2 руб. При выискѣ по одному адресу болѣе одного экземпляра, слѣдующіе экземпляры считаются по 1 руб. 50 коп. за годъ, а при выискѣ однимъ подписчикомъ нѣсколькихъ экземпляровъ по разнымъ адресамъ—слѣдующіе считаются по 2 рубля. Адресъ редакціи и конторы: Кіевъ, Институтская, 3, Кіевскій Союзъ Учрежденій Мелкаго Кредита.

ОТКРЫТА ПОДПИСКА НА 1915 ГОДЪ на ежемѣсячный иллюстрированный журналъ

„Плодоводство“

издаваемый Императорскимъ Россійскимъ Обществомъ Плодоводства.

1915 годъ.—XXVI годъ изданія

Журналъ содержитъ слѣдующіе отдѣлы: I. Извѣстія о дѣятельности Общества. II. Статьи: а) по плодоводству, б) по огородничеству и специальнымъ культурамъ, в) бесѣды по плодоводству и огородничеству для народныхъ школъ и хуторянъ. III. Корреспонденціи. IV. Оазоръ специальныхъ журналовъ. V. Разныя извѣстія. VI. Библиографія. VII. Вопросы и отвѣты. VIII. Объявленія.

Въ 1915 г. подписчики получаютъ въ видѣ бесплатныхъ приложений:

1) Плоды-великаны и какъ ихъ вырастить. А. С. Гребницкаго 2) Подвой нашихъ плодовыхъ деревьевъ. Часть 1 Сибирская и кавказская дикая яблоня. 3) Новое иллюстрированное популярное наставленіе къ посѣву, посадкѣ и уходу за плодовыми растениями. 4) Практическое огородничество. В. И. Лухменскаго.

Подписная плата съ доставкой и пересылкой 2 руб. въ годъ (за границу три рубля).

По примѣру 1914 года, при журналѣ „Плодоводство“, желаемымъ, за приплату въ одинъ рубль, высылаются „Научное плодоводство“, въ видѣ трехъ отдѣльныхъ книжекъ (по 5 печ. листовъ каждая), содержащихъ статьи по опытному дѣлу въ области плодоводства, помологии и другимъ вопросамъ плодоводства научнаго характера.

Подписка принимается въ конторѣ редакціи: Петроградъ, Чернышевъ пер., № 16 и во всѣхъ крупныхъ книжныхъ магазинахъ.

За объявленія взимается: за 1 страницу—15 р., ³/₄ стр.—12 р., ¹/₂ стр.—9 р., ¹/₄ стр.—5 р., ¹/₈ стр.—3 р. Если объявленіе печатается 6 разъ, то дѣлается скидка въ 10⁰%, а если 12 разъ, то 20⁰%. За разсылку приложенийъ, всѣмъ не болѣе лота, съ каждой тысячи экз. платится 8 р. и за каждый лишній лоть по руб.

ИЗДАНИЯ

Астраханскаго Общества Садоводства, Огородничества и Полеводства.

1. Практическіе совѣты по разведенію огородныхъ овощей въ Астраханской губ. И. И. Петрушевскаго.
2. Наставленіе къ посадкѣ деревьевъ по улицамъ и дворамъ.
3. Зимняя борьба съ вредителями садовъ.
4. Подача помощи при отравленіи мышьякомъ, мѣдной солью и карболовой кислотой.
5. Обязательное постановленіе о мѣрахъ противъ случайныхъ отравленій при лѣченіи садовъ, огородовъ и т. п. культуръ въ Астр. г.
6. О прививкѣ плодовыхъ деревьевъ. А. Ходжаевъ.
7. Мѣры борьбы, предложенныя энтомологомъ г. Шрейнеромъ противъ садовыхъ вредителей насѣкомыхъ.
8. Культура томатовъ въ Астрах. губ.—А. И. Васильева.
9. О необходимости уборки сора въ садахъ.—В. Э. Эйхельманъ.
10. О массовомъ появленіи мохнатой оленки. И. И. Петрушевскаго.
11. Опрыскиваніе плодовыхъ деревьевъ растворомъ извести.
12. Къ праздникамъ древонасажденія.
13. Труды съѣзда садоводовъ Астрах. края въ 1908 г.
14. Описаніе выставки садоводства въ 1908 г.
15. Отчетъ о совѣщаніи инструкторовъ общества.
16. О закрѣпленіи сыпучихъ песковъ.—И. А.
17. Средства и составы для борьбы съ вредными насѣкомыми А. Ф. Фортунатова.
18. То-же на татарскомъ языкѣ.
19. Выведеніе формы астраханскаго винограднаго куста. А. Ф. Фортунатова.
20. О посадкѣ плодовыхъ деревьевъ. А. Фортунатова и М. Швецова.
21. Насѣкомыя, вредящія садоводству и огородничеству въ Астраханск. губ. и способы борьбы съ ними Я. Ф. Шрейнера.
22. О судахъ изъ астраханскаго отдѣленія Государственнаго Банка на покупку сельскохозяйственныхъ машинъ и орудій.
23. Второе инструкторское совѣщаніе въ г. Царевѣ съ 26-го по 30-е іюля 1910 г.
24. Третье совѣщаніе инструкторовъ въ г. Астрахани съ 20-го августа по 1-е сентября 1911 г.
25. Культура, обработка и коммерція сливъ въ Сербіи, Франціи и Сѣверной Америкѣ. И. Аписить. Деминскаго.
26. Удобреніе плодовыхъ деревьевъ К. Дюссеръ (переведено съ французскаго Э. К. Голембювскимъ и П. Б. Граціоновымъ).
27. Культура артишоковъ А. Кутинъ.
28. Современное состояніе бахчеводства въ сѣверной части Царевского уѣзда, Астраханской губ.
29. Новые сорта яблонь и грушъ, испытываемые въ условіяхъ Астрах. губ. И. И. Петрушевскій.
30. Борьба съ сусликами въ Ставропольской губ. въ 1911 г.
31. Гидротехническая работа въ Царевскомъ уѣздѣ Астрах. г. въ 1911 г. Студ. Ив. Нѣжинцевъ.
32. Четвертое совѣщаніе инструкторовъ Астраханскаго Общества Садоводства, Огородничества и Полеводства, происходившее въ гор. Астрахани съ 27 августа по 5 сентября 1912 года.

33. О вредителяхъ горчицы Н. Сахаровъ.
34. Златогузка и боярышница—мѣры борьбы съ ними. Н. Сахаровъ.
35. Медвѣдка и мѣры борьбы съ нею. Н. Сахаровъ.
36. Отчеты Астраханскаго Общества Садоводства, Огородничества и полеводства за года: 1893, 94, 95, 96, 97, 98, 99, 900, 901, 902, 903, 904, 905, 906, 907, 908, 909, 910 и 911.
55. Вторая Губернская Выставка Садоводства, Огородничества и Полеводства въ 1912 году въ г. Астрахани.
56. Медвѣдка и мѣры борьбы съ нею. Н. Сахаровъ.
57. Тоже на татарскомъ языкѣ.
58. Мильдю Лука. С. Шембель.
59. Тоже на татарскомъ языкѣ.
60. Грибныя болѣзни арбузовъ, дынь, огурцовъ и тыквъ. С. Шембель.
61. О приготовленіи ядовитыхъ составовъ плакатъ 6.
62. Тоже на татарскомъ языкѣ.
63. Главнѣйшіе составы, употребляемые для опрыскиванія виноградниковъ противъ грибныхъ болѣзней (Мильдю и Одіума. С. Шембель).
64. Труды Второго Губернскаго Съѣзда садоводовъ и полеводовъ Астраханскаго Края съ 15-го по 20-е сентября 1912 г.
65. Вредители горчицы мѣры борьбы съ ними. Н. Сахаровъ.
66. Замѣтки о нѣкоторыхъ грибныхъ болѣзняхъ культурныхъ растений, наблюдаемыхъ въ Царевскомъ и Енотаевскомъ уѣздахъ Астрах. губ. съ 23-го Іюня по 1-е Августа 1913 г. С. Шембель.
67. Рыбные и тюленьи туки, для почвъ дельты Волги. В. В. Лукашевичъ.
68. Пересадка и поливка комнатныхъ растений (по М. Гейсдерферу). И. П—скій.
69. Арбу зѣи торговля имъ въ Астрахани Г. И. Лакинъ.
70. Борьба съ народнымъ голодомъ въ связи съ укрѣпленіемъ летучихъ песковъ. Г. Лакинъ.
71. О необходимости организациі охраны лѣсовъ Астраханской губ. Г. Лакинъ.
72. Астраханское виноградарство въ 1912 г. Г. Лакинъ.
73. Развѣтіе огородничества, садоводства близъ города Астрахани и устройство 1-го кооперативнаго томатно-консервнаго завода товариществомъ при Астраханскомъ Обществѣ садоводства, огородничества и полеводства. Г. Лакинъ.
74. По поводу болѣзни огурцовъ въ с. Кудаковкѣ, Астрах. уѣз. А. Сахаровъ.
75. Результаты опытовъ съ ловчими кольцами въ борьбѣ съ плодожоркой. Михайловъ-Дойниковъ.

