

পণ্ডিত প্ৰেস।

এই প্ৰেসে জমিদাৰী সেৱেস্তাৰ চেক, দাখিলা, আৱজী, ওকালতনামা, নিমন্ত্ৰণ পত্ৰ, বিবাহৰ প্ৰীতি-উপহাৰ, স্কুলেৰ প্ৰশ্নপত্ৰ, বেতন আদায়েৰ ৱসিদ, ট্ৰান্সফাৰ মাৰ্টিফিকেট, মেটেলমেণ্টেৰ নানাবিধ কৰম প্ৰভৃতি যাবতীয় ছাপাৰ কাৰ্জ নূতন অক্ষৰে সুলভে ও সজ্বৰ হইয়া থাকে। পৰীক্ষা প্ৰাৰ্থনীয়।

কাৰ্য্যাব্যাহাৰ পণ্ডিত প্ৰেস।

ৱযুনাথগঞ্জ, (মুন্সিফাবাদ।)

সৰ্বেভ্যো দেবেভ্যো নমঃ



জঙ্গিপুৰ সংবাদ।

৮ই পৌষ বুধবাৰ ১৩৩২ সাল।

বীৰভৈৰ পুৰস্কাৰ।

১৯২৪ খ্ৰীষ্টাব্দেৰ ৩ৱা ডিচেম্বৰ ঢাকা জিলাৰ সাতুৰিয়া গ্ৰামেৰ লোকনাথ ৱহুদ্ৰে পালেৰ বাড়ীতে ডাকাতী হইয়া গিয়াছিল। ডাকাতগণ বন্দুক, দা প্ৰভৃতি লইয়া আসিয়াছিল। লোকনাথেৰ বাড়ীৰ লোকজনেৰ চীৎকাৰ শুনিয়া কাছু দেখ তাহাৰ ৪ ভাইকে সঙ্গে লইয়া তাড়াতাড়ি ঘটনাস্থলে যায়। তাহাদেৰ সঙ্গে আৰু অনেকে গিয়া উপস্থিত হয়। লোকনাথেৰ বাড়ীতে প্ৰবেশ কৰিব, একটিমাত্ৰ পথ ছিল। কাছু ও তাহাৰ ৪ ভাই সেই ৱাস্তা অবৰোধ কৰে। তখন তাহাদেৰ সহিত ডাকাতদেৰ মাৰপিট আৰম্ভ হয়। ফলে কাছু এৰং নাথ ও আয়সালী নামক কাছুৰ দুই ভাই গুৰুতৰৰূপে আহত হয়। আহত হওয়াৰ পৰও কয়েকজন গ্ৰামবাসীৰ সাহায্যে নাথ একজন ডাকতকে গ্ৰেপ্তাৰ কৰে ইহাৰ পৰ আৰু ৪ জন ডাকাত গ্ৰেপ্তাৰ হয়। এই ৫ জন ডাকাত ঢাকায় অতিৰিক্ত সিনায়ায় ৱায়াৰ জেৰে হইয়া দণ্ডিত হইয়াছে।

গ্ৰামবাসীগণ নিজেৰ জীৱন বিপন্ন কৰিয়া তাৰে কাৰ্য্য কৰিয়াছেন, তাহা প্ৰশংসাহ। তাহাদেৰ বীৰত্ব ও সাহসিকতাৰ জন্য এৰং স্থানীয় কৰ্ত্তৃপক্ষেৰ প্ৰস্তাব অনুসাৰে বাঙ্গালা সৰকাৰ ভাতৃবন্দেৰ প্ৰত্যেকেৰ জন্য ৫ শত টকা কৰিয়া এৰং ২ জন গ্ৰামবাসী প্ৰত্যেকেৰ জন্য ১ শত টকা কৰিয়া পুৰস্কাৰ মঞ্জুৰ কৰিয়াছেন।

বিবাহ ৱাত্ৰে কন্যাৰ মৃত্যু।

ৱঙ্গপুৰ ডিষ্ট্ৰিক্ট বোৰ্ডেৰ কৰ্মচাৰী শ্ৰীযুত ডিজেন্দ্ৰনাথ সেনেৰ কন্যাৰ বিবাহ কাশীধামে সম্পন্ন হয়। বিবাহেৰ ৱাত্ৰিতেই বাসৰ ঘৰে

সম্ভৱতঃ সন্ধ্যাসৰোগে, তাহাৰ মৃত্যু হইয়াছে। কন্যাটীৰ স্বাস্থ্য তত ভাল ছিল না। বিবাহান্তে বৰকন্যা বিশ্ৰামাৰ্থ বাসৰ গৃহে গমন কৰে। কিছুক্ষণ পৰেই কন্যাটী সহসা চীৎকাৰ কৰিয়া উঠে। ইহাৰ পৰ আৰ জ্ঞানসঞ্চাৰ হয় নাই।

সৰ্বাপেক্ষা বৃদ্ধ স্বামী।

পৃথিৱীতে বৰ্ত্তমান সময়ে সকলেৰ চেয়ে বৃদ্ধ স্বামী কে ইহাৰ অনুসন্ধান মিলিয়াছে। তাহাৰ বয়স এখন ১৫০ দেড়শত বৎসৰ। তাহাৰ ১৩শ পক্ষেৰ বৰ্ত্তমান পত্নীৰ কিন্তু বয়স মাত্ৰ ২৭ বৎসৰ, স্ততৰাং স্ত্ৰী পুৰুষেৰ এখন বয়সেৰ পাৰ্থক্য ১২৩ বৎসৰ। ১৭৯৯ সালে ট্ৰাফালগাৰ যুদ্ধেৰ ছয় বৎসৰ পূৰ্বে ইনি ১১শ পত্নী গ্ৰহণ কৰিয়াছিলে।

তৈলেৰ টিন ফাটাৰ ভূত্য ও বালকেৰ মৃত্যু।

বড়বাজাৰ সিকদাৰপাড়া ষ্ট্ৰীটে গত বুধবাৰ অপৰাহুে দুইটা লোকেৰ শোচনীয় মৃত্যু হইয়াছে। ১৬১ সিকদাৰপাড়া ষ্ট্ৰীটে "নাল সোপ ফ্যাক্টৰী" নামে এক সাবানেৰ কাৰখানা আছে। সেই ফ্যাক্টৰীতে একটা জ্বলন্ত উনানে এক টিন নাৱিকেল তৈল জ্বাল দেওয়া হইতেছিল। টিনেৰ উপৰিভাগ ঢাকনি দ্বাৰা কসিয়া বন্ধ কৰা হইয়াছিল। তৈল অত্যন্ত উত্তপ্ত হওয়ায় টিন ফাটিয়া যায় এৰং ঢাকনিটী কেশো কুন্সী নামক ভূত্যেৰ উপৰ গিয়া পড়ে, তাহাতে টিনটী খণ্ড খণ্ড হইয়া যায় এৰং এক খণ্ড কাৰখানাৰ মালিক বাবুলাল ফেট্ৰীৰ বুকুৰ উপৰ পড়ে। বাবুলাল ফেট্ৰীকে বড়বাজাৰ পুলিছ তৎক্ষণাত্ হামপাতালে পাঠাইয়া দেয়। তথায় গত বৃহস্পতিবাৰ অপৰাহুে তাহাৰ মৃত্যু হইয়াছে।

নমোৰ অনিষ্টকাৰিতা।

বিলাতেৰ চিকিৎসা বিষয়ক পত্ৰ ল্যান্সেট বলেন, নস্য লওয়া ভয়ানক অনিষ্টকাৰক। ইহা দ্বাৰা নাসিকাৰ ছিদ্ৰ বড় হয়, ৱক্ষু মধ্যস্থ শ্লেষ্মিক বিলী প্ৰদাহিত হয় এৰং অল্পে অল্পে তামাকেৰ বীৰ্য্য নাৰ্কোটিন নামক তীব্ৰ বিষ উদৱস্ব হইয়া সাংঘাতিক অবস্থা হইতে পাৰে। নস্যকে কড়া কৰিবাৰ জন্য ইহাতে চূৰ্ণ লাফা, 'ৱেড লেড', 'বাইক্ৰোমেট অব পটাশ' প্ৰভৃতি অনেক অনিষ্টকৰ পদাৰ্থ দেওয়া হইয়া থাকে, তাহা দ্বাৰা আন্তে আন্তে শাৰীৰিক বস্তু সকল বিযাক্ত হইতে থাকে। এতদ্ভিন্ন নস্যদ্বাৰা নাৰ্কেৰ মুখেৰ অতি কদাকাৰ চেহাৰা ত হয়ই, অধিকন্তু বস্তুদ্বিতে এই তামাকেৰ দাগ সহজে উঠে না। আজকাল অনেক ছেলে নিদ্ৰা এৰং তন্দ্ৰা বিতাড়িত কৰিবাৰ অজুহাতে নস্য ব্যবহাৰ কৰিতেছে, কৰ্ত্তৃপক্ষগণেৰ এদিকে দৃষ্টি ৱাখা উচিত।

বৃহত্তম অট্টালিকা।

নিউইয়ৰ্কেৰ 'উলণ্ডাৰ্থ' নামক অট্টালিকা পৃথিৱীৰ মধ্যে সৰ্বাপেক্ষা অধিক উচ্চ। ইহাৰ উচ্চতাৰ পৰিমাণ ৭৯২ ফিট বা কলিকাতাৰ মনুমেণ্টেৰ প্ৰায় তিন গুণ, এৰং ইহা ছাড়া মাটিৰ নিম্নেও ১২০ ফিট আছে। তবে ইহা অপেক্ষা পৰিমাণে বড় ঐ সহৰেৰ ইকুইটেবল নামক অট্টালিকা। এই বাড়ীটি ৪০ তলা ইহাতে এক হাজাৰ আফিস আছে এৰং পনেৰ হাজাৰ লোক বাস কৰে। এত বড় বাড়ী পৃথিৱীৰ আৰ কোথাও নাই।

নিলামেৰ ইস্তাহাৰ।

চৌকী জঙ্গিপুৰেৰ প্ৰথম মুন্সেফী আদালত। নিলামেৰ দিন ১৫ই জানুৱাৰী ১৯২৬।

৩৪৪ খাং ডিঃ পদ্মপতি ৱায় দিং দেং আয়খন বিবি দিং দাবি ২৮৮/০ পং আসদনগৰ মোজে ভাবকী ৮১ কাত ৪২৫ আঃ ১০০

৪১৮ খাং ডিঃ গোবিন্দলাল ৱায় দিং দেং যোৱাকি বেওয়া দাবি ১৮৮/০ পং গনকৰ মোজে চমকপুৰ ২১০ কাত ২৭১০ আঃ ১৫০

৩৮০ মনি ডিঃ ৱযুনাথ দাস দেং আশোক সেখ দাবি ১১৬৮/০ পং জোৱাৰবিৱাহিমপুৰ মোজে গোটা ১৬৩০ কাত ৩ আঃ ১০০০

চৌকী জঙ্গিপুৰেৰ দ্বিতীয় মুন্সেফী আদালত। নিলামেৰ দিন ১৮ই জানুৱাৰী ১৯২৬।

১৭৬ খাং ডিঃ নিত্যকানী দাসীৰ এটেটেৰ ৱিস্তাৰ ফকিৰচাঁদ বাগচী দেং শশিভূষণ সাহা দাবি ৩০৩ পং মাণ্ডমাৰদ মোজে খোমবাসপাড়া ১/০ কাত ৩৮১৫ আঃ ২০০

২৭১ খাং ডিঃ ৱাণী জ্যোতিষ্ময়ী দেবী দেং তডিং কামিনী দেৱা দাবি ২৮৮/০ পং ককুনপুৰ মোজে শ্ৰীমন্তপুৰ ২ একৰ ৩২ শতক কাত ৭১০ আঃ ৩০০

২৭৬ খাং ডিঃ ঐ দেং পাৰ্ৱতী বেওয়া দাবি ১৭৬৮/০ পং ককুনপুৰ মোজে শ্ৰীমন্তপুৰ ২ একৰ ১০ শতক কাত ২৬৮/০ আঃ

২৭৭ খাং ডিঃ ঐ দেং বনজয় সাহা দাবি ২০৩/০ পং ককুনপুৰ মোজে শ্ৰীমন্তপুৰ ১ একৰ ২২ শতক কাত ৩৮/০ আঃ ৩২০

২৮১ খাং ডিঃ ঐ দেং ব্ৰজলাল সাহা দাবি ১৬৮/০ পং ককুনপুৰ মোজে শ্ৰীমন্তপুৰ ১ একৰ ৩৫ শতক কাত ২৮/০ আঃ ১৫০

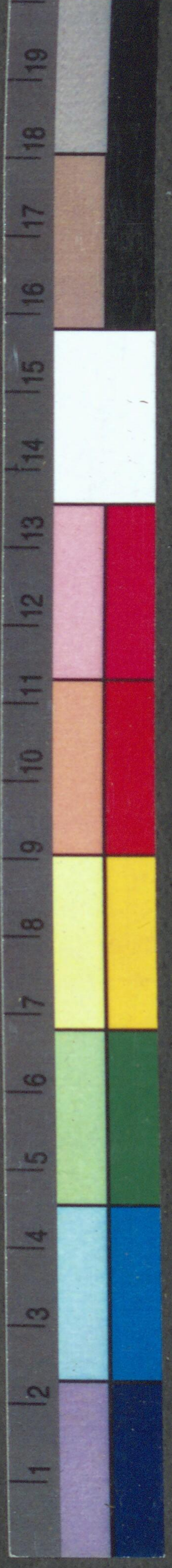
২৯৫ খাং ডিঃ সৱস্বতী দেৱী দেং এৱাহিম সেখ দিং দাবি ২০৩/০ পং দশহাজাৰী মোজে পুৰাণ চণ্ডিপুৰ ২ একৰ ৪৪ শতক কাত — আঃ ১৫০

৩৪৪ খাং ডিঃ ৱাণী জ্যোতিষ্ময়ী দেৱী দেং মহেশ চন্দ্ৰ ৱায় দাবি ২৭৬৮/০ পং ককুনপুৰ মোজে শ্ৰীমন্তপুৰ ১ একৰ ৯৩ শতক কাত ৬০ আঃ ২৫০

৩৪৬ খাং ডিঃ ঐ দেং শ্ৰীচৰণ বাৱিক দিং দাবি ২০৮/০ পং ককুনপুৰ মোজে শ্ৰীমন্তপুৰ ২ একৰ ৯২ শতক কাত ৪৮/০ আঃ ২০০

৩৬৬ খাং ডিঃ ঐ দেং জীৱন চন্দ্ৰ মিত্ৰ দাবি ১৫৮/০ পং ৱাজসাহী মোজে দিঘড়ী ৮৩ শতক কাত — আঃ ১৫০

৩৬৯ খাং ডিঃ ঐ দেং সৰ্ৱেশ্বৰ মণ্ডল দাবি ১৭৬/০ পং ৱাজসাহী মোজে দিঘড়ী ১ একৰ ১৮ শতক কাত — আঃ ১৫০



৩০৭ মনি ডিঃ রজনীকান্ত সরকার দেং গৌরীশঙ্কর
মিশ্র দাবি ৩৬৪৮/৩ পং কাঁকজোল মোজে জাফরগঞ্জ
২৯।০।/ কাত — আঃ ১৫০

৩৩০ খাং ডিঃ হাজি স্তরমহম্মদ বিশ্বাস দেং ইসমাইল
সেখ দিঃ দাবি ১৩৪৮/৩ পং রাজসাহী মোজে মহাদেবনগর
২০ শতক কাত ১।৮/২। জমার অন্তর্গত আঃ ২৫

৩৬০ মনি ডিঃ ইন্দ্রচন্দ্র সেরাওগী দেং ফেহু সেখ
দাবি ৪২২৮/৬ পং রাজসাহী মোজে অহুপনগর ১৩ কাত
।০। তদুপরিস্থিত বাশ ৪ খোপ গুস্তী আন্দাজ ২০০ নেজা
আঃ ৫০০ ২ নং লাট পরগণাদি ঐ ১৪ কাত ২।৫ তদু-
পরিস্থিত দেওয়ালিয়া ঘর ৩ খান মায় টিনের চাল, কপাট,
চৌকাঠ নওয়া জিমা ইত্যাদি আঃ ৭৫ ৩ নং লাট মোজে
মহাদেবনগর ১৮২৮ কাত ৫ তদুপরিস্থিত আত্র বুক ২ পেড়
কাঁঠাল ২ পেড়, বদরী ৩৫ পেড়, পানের বরজ ১টা ১৫
পিনী আঃ ১০০

৪৫৭ মনি ডিঃ উমেশ চন্দ্র দাস দেং অটল মাকি দিঃ
দাবি ৮৮৮/০ পং মঙ্গলপুর মোজে বাসুদেবপুর ১।০ কাত
২ তন্মধ্যে দেন্দারের নিম্পি অংশ ৮০ কাঠা আঃ ২৫

৪৬৪ মনি ডিঃ আযাডি মণ্ডল দেং বনমালী মণ্ডল
দাবি ২১২।৩ পং দশহাজারী মোজে কেন্দুয়া ৩।২ কাত
১৮২। জমার অন্তর্গত ১৮২ আঃ ৭৫ ২ নং লাট পং ও
মোজে ঐ ১ একর ৭০ শতক কাত ২০২ তন্মধ্যে ৮৫ শতক
আঃ ১২৫

৩৫৪ স্বত্ব ডিঃ রহিমন বিবি দেং আলাবক্স সেখ দিঃ
দাবি ৫৪।২ পং কুকুনপুর মোজে বেওয়া ৫।২ কাত
২।১৯ আঃ ২০ ২ নং লাট পং ঐ মোজে কহতপুর
৩।০ কাত ১।১/৭ আঃ ১০ ৩ নং লাট পং ঐ মোজে
বেওয়া ৪।১।১।০ কাত ৩।৩ আঃ ১০ ৪ নং লাট মোজে
বীর কেন্দুয়া ১।২।১।০ বিধা জমি আঃ ৫

বেলড়িয়া জলদবরণী এম, ই, স্কুল।

সাধারণের অসুবিধা দূরীকরণার্থ বেলড়িয়া
গ্রামে পরলোকগত স্বনামধন্য উকিল ইন্দ্রচন্দ্র
মুখোপাধ্যায় মহাশয়ের দানশীলা পত্নী
শ্রীমতী জলদবরণী দেবীর অর্থায়নকুল্যে একটি
মধ্য ইংরাজী স্কুল স্থাপিত হইয়াছে, বর্তমান
ইংরাজী ১৯২৬ অব্দের জানুয়ারী মাস উক্ত
স্কুলের কার্য আরম্ভ হইয়াছে, উপযুক্ত ও উচ্চ
শিক্ষকদিগের তত্ত্বাবধানে বর্তমান প্রচলিত
রীতি অনুসারে ছাত্রদিগকে শিক্ষাদান আরম্ভ
হইয়াছে, বিদেশী ১৫:১৬ জন হিন্দু ছাত্রকে
বিন্যব্যয়ে আহ্বার ও বাসস্থান দিবার ব্যবস্থা
হইয়াছে।

বেলড়িয়া গ্রাম আজিমগঞ্জ বারহারোয়া
রেল লাইনের গণকর কেশন হইতে ৪ মাইল
দক্ষিণে নলহাটি-আজিমগঞ্জ লাইনের বোথারা
কেশনের ৩ মাইল উত্তরে অবস্থিত। স্থান
স্বাস্থ্যকর। ছাত্রাবাসেরও ব্যবস্থা করা
হইয়াছে।

পরীক্ষোত্তীর্ণ উপযুক্ত ছাত্রদিগকে পারি-
তোষিক মেডেল ও বৃত্তি দিবার ব্যবস্থা আছে।

শ্রীকনিভূষণ মুখোপাধ্যায় এম-এ, বি-এল,
সেক্রেটারী।

সাং বেলড়িয়া, পোঃ মির্জাপুর,
জেলা মুর্শিদাবাদ।

সুস্বাদু কষায়



বাহিরের ঘষা মাজার
খোস পাঁচড়া ও রক্তদৃষ্টি
জনিত চর্মরোগ সারে না।

সুস্বাদু কষায়

রক্তদৃষ্টি দূরীভূত করিতে আজও অপ্রতিদ্বন্দী
মালসা। ইহা পান করিতে নয় ও ঝাইতেও
কোন হান্ধামা না। প্রত্যেক শিশির
সঙ্গে সম্পূর্ণ ব্যবস্থা দেওয়া আছে।

এক শিশি ১।০ টাকা ডাকে ২।০
তিন শিশি ৩।০ আনা; ড

সি, কে, সেম এণ্ড কোং লিঃ,

২৯ কলুটোলা—কলিকাতা।

সর্বজ্বর বিনাশক ব্রানটন নিক্‌শচার।

ম্যালেরিয়ার হাত হইতে একেবারে
নিষ্কৃতি।

অদ্যই আনাইয়া লউন।

বড় শিশি ১৬ মাত্রা ১।০

ছোট শিশি ৮ মাত্রা ৮০ মাত্র।

ব্রানটন ফ্যাক্টরী।

৩৯, হুকিয়া স্ট্রিট,—কলিকাতা।

ডাঃ এন, এল, পালের

সুদর্শন সার।

(সর্ববিধ জ্বরের অমোঘ ব্রহ্মাণ্ড)

ছই দিন সেবন করিলেই ফল বুঝিতে
পারিবেন। বিশেষতঃ ম্যালেরিয়া জ্বরের
হাত হইতে নিষ্কৃতি পাইতে হইলে সুদর্শন
সার ব্যবহার করুন। প্রীতি ও যত্ন
সংযুক্ত জ্বরে ইহা মঙ্গলকর ন্যায় কার্য
করে। মূল্য প্রতি শিশি ৮০ বার আনা

ডাঃ নন্দলাল পাল।

বহুনাথগঞ্জ।

করেকতি অভুলনীয়

মহৌষধ।

মনি তৈল—কেশ ব্যাধির জন্ম।

বাতগজকেশরী তৈল—বাতের জন্ম।

কর্ণ তৈল—কর্ণ ব্যাধির জন্ম।

বাজীকরণ তৈল—গোপনস্থানের দোষের জন্ম।

মনি মলম—দাঁদের জন্ম।

শেতকুষ্ঠ গুটিকা—শেতকুষ্ঠের জন্ম।

আমাদের বহিঃপ্রয়োগের ও সেবনের ঔষধাবলী অত্যন্ত ফলপ্রসূ ও ভারতবর্ষ, ব্রহ্মদেশ, সিংহল, ফ্রেইট সেটেলমেন্ট প্রভৃতি স্থানের প্রতি গৃহের ঔষধ ভাবে সুপরিচিত। এই ঔষধ সমূহের একটি তালিকার জন্ম নিম্নলিখিত ঠিকানায় এক খানা কার্ড লিখুন।

আতঙ্ক নিগ্রহ ঔষধালয়।

২১৪নং বহুবাজার ষ্ট্রীট, কলিকাতা।

ইঞ্জেক্টেবল স্যালিউসেন্স



মনুষ্যের জীবনধারণের প্রধান বৈজ্ঞানিক শক্তি বা জড়িত্ব। যখন দেহে বৈজ্ঞানিক শক্তি কমে যেতে থাকিলে মনুষ্য নীরোগ ও দীর্ঘায়ু হয়, বৈজ্ঞানিক শক্তির হ্রাস হইলেই মনুষ্যের মৃত্যু ঘটিয়া থাকে। বাস্তবে মানবদেহের বৈজ্ঞানিক শক্তি সমভাবে থাকিয়া মনুষ্যকে নীরোগ ও দীর্ঘায়ু করে, তজ্জন্য আমেরিকার সুপ্রসিদ্ধ ডাক্তার পেটাল সাহেব এই ঔষধ আবিষ্কার করিয়াছেন। ইহা বৈজ্ঞানিক ও রাসায়নিক বলে প্রস্তুত। ইহাতে প্রায় সমস্ত রোগই বৈজ্ঞানিক বলে আত্মজ্ঞপ্ত মধ্যে আরোগ্য হইয়া থাকে। ধাতু দৌর্বল্য, শুক্রের অভাবতা, পুরুষত্ব হানি, অগ্নিমান্দ্য, অজীর্ণ, অর্শ, উদরাময়, কোষ্ঠবদ্ধতা, অরুশূল, শিরঃস্রাব, সর্কপ্রকার প্রমেহ, বহুমূত্র, চঃস্রব, বাত, পক্ষাঘাত, পায়দ সংক্রান্ত পীড়া, স্ত্রীলোকদিগের বাধক বন্ধ্যা, মূতবৎস, সূতিক্য, শ্বেত-রক্ত প্রদর মুছা, হিষ্টেরিয়া, বালকদিগের মুঃডি, বালসা সর্দি, কাসি, প্রভৃতির পক্ষে ইহা মঙ্গলপূত মহৌষধ। ডাক্তারি কবিরাজী ও হাকিমী চিকিৎসায় ঐহার্য্য রাশি রাশি অর্থব্যয় করিয়াও সফলমনোরথ হন নাই, এই ঔষধে তাঁহার্য্য নিশ্চয় সফল প্রাপ্ত হইবেন। ইহার একমাত্র সেবনে মস্তিষ্ক স্নিগ্ধ, মনে আনন্দ ও স্মৃতির সঞ্চার হয় এবং শরীর নববলে বলীয়ান হইয়া উঠে। একমাস ব্যবহারের প্রতি শিশি মাণ্ডল বৃদ্ধি সমেত ২১০ দেড় টাকা।

সোল এজেন্ট—ডিঃ ডিঃ হাজার।

ফতেপুর, গার্ডেনরিচ পোঃ। কলিকাতা।

রঘুনাথগঞ্জ পণ্ডিত প্রেসে—শ্রীবিনয় কুমার পণ্ডিত কর্তৃক সম্পাদিত, মুদ্রিত ও প্রকাশিত।

সুমনা

ফুলশয্যার সুরমা।

আবার বিবাহের সময় আসিতেছে আবার বিধাতার বিধানে অনেক নরনারীর ভাগ্যলিপি সমস্তই আবদ্ধ হইবার মাহেত্রফল আসিতেছে। মনে রাখিবেন বিবাহের তত্ত্বে, বর-কনের ব্যবহারের জন্য, ফুলশয্যার দিনে সুরমার বড়ই প্রয়োজন। ফুলশয্যার রাতে কোন বাড়ীর মহিলারা সুরমা ব্যবহার করিলে, ফুলের খরচ অনেক কম হইবে। "সুরমার" সুরমার শত বেলা, সহস্র মালতীর সৌরভ গৃহ-কক্ষে ফুটিয়া উঠিবে। সমস্ত মঙ্গলকাণ্ডেই "সুরমার" প্রচলন। বড় এক শিশি সুরমায় অর্থাৎ সামান্য ৫০ বাঁর আনা ব্যয়ে অনেক ফুলমহিলার অঙ্গরাগ হইতে পারে।

বড় এক শিশির মূল্য ৫০ বাঁর আনা; ডাকমাণ্ডল ও প্যাকিং ১৬/০ এগার আনা। তিন শিশির মূল্য ২, দুই টাকা মাত্র; মাণ্ডলাদি ১১/০ এক টাকা পাঁচ আনা।

সোমবল্লী-কষার।

আমাদিগের এই সালস। ব্যবহারে সকলপ্রকার বাত, উপদংশ, সর্কপ্রকার চর্মরোগ, পারা-বিকৃতি ও যাবতীয় দুর্গন্ধত নিশ্চয়ই আরোগ্য হয়। অধিকন্তু ইহা সেবন করিলে, শারীরিক দৌর্বল্য ও ক্লান্ততা প্রভৃতি দূরীভূত হইয়া শরীর ষ্ট-পুষ্ট এবং প্রফুল্ল হয়। ইহার ন্যায় পারাদোষনাশক ও রক্তপরিষ্কারক সালসা আর দুই হয় না। বিদেশীয়দিগের বিলাসী সালসা অপেক্ষা ইহা অধিক উপকারক। ইহা সকল ক্ষতুতেই বালক-বৃদ্ধ-বনিতাগণ নির্বিঘ্নে সেবন করিতে পারেন। সেবনের কোনরূপ ঝুঁকি বা বিপদ নাই। এক শিশির মূল্য ১১০ টাকা; ডাঃ মাঃ ও প্যাকিং ১৬/০ এক টাকা তিন আনা।

জ্বরশনি।

জ্বরশনি—ম্যালেরিয়ার ব্রহ্মজ্বর। জ্বরশনি—যাবতীয় জ্বরেই মঙ্গলপুষ্টির ন্যায় উপকার করে। একজর, পালাজর, কম্পজর, প্লীহা ও যকৃৎবৃদ্ধি জ্বর, দৌকালীন জ্বর, মজ্জাগত ও মেহবৃদ্ধি জ্বর, ধাতুস্থ বিষমজ্বর, এবং মৃৎনেত্রাদির পাণ্ডুবর্ণতা, ক্রুধামান্দ্য, কোষ্ঠবদ্ধতা, আগারে অক্ষতি, শারীরিক দৌর্বল্য, বিশেষতঃ কুইনাইন সেবনে যে সকল জ্বর আরোগ্য না হয়, সে সমস্তই এই ঔষধ সেবনে নিঃসন্দেহরূপে নিবারিত হয়। ইহার সহায়তায় যে কত নিরাশ রোগী নবজীবন লাভ করিয়াছেন, তাহার ইয়ত্তা নাই। এক শিশির মূল্য ১, এক টাকা, মাণ্ডলাদি ১৬/০ এক টাকা তিন আনা।

মিল্ক অব্ রোজ

ইহার নামোন্নয়ন গন্ধ গুণতে অভুলনীয়। ব্যবহারে স্নেহের কোমলতা ও মুখের লাবণ্য বৃদ্ধি পাছ বৎস, মেচেতা, ছুলি, বামাচি প্রভৃতি চর্মরোগ সফল ও ইহাচার্য্য আঁচরে দূরীভূত হয়। মূল্য বড় শিশি ১০ আঁচ আনা, মাণ্ডলাদি ১৬/০ সাত আনা।

যাবতীয় কবিরাজি ঔষধ, তৈল, বৃত, মোদক, অবলেহ, আদব, আঁরষ্ট, মফররবজ, মুগনাতি এবং সকলপ্রকার জারিত বাতুদ্রব্য আমরা অতি বিশুদ্ধরূপে প্রস্তুত করিয়া, যথেষ্ট যত্নভরে বিক্রয় করিতেছি। প্রকৃত ঔষধি ঔষধ অনাভূত দূর্বল।

রোগিগণ স্ব স্ব রোগবিবরণ লিখিয়া পাঠাইলে, আমরা অতি ব্রহ্মসহকারে উপযুক্ত ব্যবস্থা পাঠাইয়া থাকি। ব্যবস্থা ও উত্তরের জন্য অর্ধ আনার চাক-টিকিট পাঠাইবেন।

কবিরাজ—শ্রীশক্তিগদ সেন।

আয়ুর্বেদীয় ঔষধালয়।

১৯২ নং সোয়াব চিংপুর রোড, ট্রেডিংজার, কলিকাতা।

১নং। দানোদর সুরমা।

মূল্য ১৬/০

ম্যালেরিয়া ও সর্ববিধ পুরাতন জ্বরের মহৌষধ। মাণ্ডলাদি স্বতন্ত্র।



২নং বিনা অস্ত্রে আরোগ্য

অপেরীণ।

বাগী, কোঁড়া, ঠুনকা, উরুস্তম্ভ, শীতলী ব্রণ, কাকবিড়ালী, পৃষ্ঠব্রণ এমন কি আব (Tumour) প্রভৃতি প্রথম অবস্থায় বাহ্য প্রয়োগে বসিয়া যাইবে, এবং বিলম্বে লাগাইলে আপনি ফাটিয়া যায়।

মূল্য ১, টাকা মাত্র, মাণ্ডলাদি ১০ আনা।

৩নং। স্পিরিট ক্যাম্ফর :- ওলাওঠা (কলেয়া) উদরাময় প্রভৃতি রোগের প্রথমাবস্থায় অত্যুৎকৃষ্ট ঔষধ। মূল্য ১৬/০ আনা একত্রে ৩ শিশি ১, ১

৪নং। একজিন :- একজিন বা কাউরে একমাত্র মঙ্গল। মূল্য ১০ আনা।

ডাক্তার—বি, রায় এণ্ড কোং কেমিষ্টস।

ফতেপুর, পোষ্ট গার্ডেন রীচ, কলিকাতা।