

সৰ্বভাষা মেবেভ্যো নমঃ ।



জঙ্গিপুৰ সংবাদ ।

২৪শে শ্বাব বুধবাৰ, ১৩২৪ সাল ।

সৈন্যগ্রহ সত্তা ।

গত রবিবার জঙ্গিপুৰ মহকুমাৰ ম্যাজিষ্ট্ৰেট হুই জন মুন্সেফ ও কয়েকজন উকিল বাবু রঘুনাথগঞ্জ থানাৰ অন্তৰ্গত তেঘাৰ গ্রামে গমন কৰিয়া একটা সভা কৰিয়াছিলেন । সভায় স্থানীয় অনেক লোক উপস্থিত হইয়াছিল । বৰ্তমান মহাসমরে বাঙ্গালীৰ সৈন্যদলে প্ৰবেশ কৰিয়া ভারতেশ্বৰেৰ সহায়তা কৰিয়া নিজেদেৰ মনুষ্যহেৰ পৰিচয় দেওয়া একান্ত কৰ্তব্য— ইত্যাদি সম্বন্ধে বক্তৃতা হইয়াছিল । তেঘাৰি গ্রাম স্থানিতে অনেক ক্ষত্ৰিয় ও পৌণ্ড্ৰ ক্ষত্ৰিয়েৰ বাস । সম্প্ৰতি উক্ত গ্রামেৰ নাম রাজপুত তেঘাৰি হইয়াছে । গত সভায় রাজপুতৰ বা ক্ষত্ৰিয়েৰ শক্তিৰ কোনও পৰিচয় পাওয়া যায় নাই । আমরা আশা কৰি তেঘাৰিবাদী মনুষ্যগণ ক্ষত্ৰিয়েৰ এই কলঙ্ক শীঘ্ৰেই মোচন কৰিবেন ।

মশা মারা মেসিন ।

ডাক্তাৰ বেণ্টলী সাহেব বহু গবেষণাৰ পৰ শ্বিৰ কৰিয়াছেন যে মশকুলই ম্যালেরিয়াৰ প্ৰধান কারণ । শ্ৰোতবিহীন জলাভূমিতে ও পুকুৰ ভোবাই মশাৰ জন্মস্থান । সেইজন্য জঙ্গিপুৰ রঘুনাথগঞ্জে বন্যাৰ জল প্ৰবেশ কৰা— ইয়া ধৌতিপ্ৰকৰণ দ্বাৰা মশকুলেৰ ধ্বংসসাধন কৰিবাবৰ জন্য বহু ব্যয়ে ড্ৰেণ প্ৰস্তুত হইয়াছে । সম্প্ৰতি এখানে মশামাৰা কল আমদানী হইয়াছে একটা সরকারী হাসপাতালে ও একটা বালি- বাটাৰ মিঞ্জা সাহেবেৰ বাড়ী পাতা হইয়াছে । এই কলে লাখেলাখে বাঁকে বাঁকে মশাৰ পাল প্ৰবেশ কৰিয়া মশকলীলা সংবরণ কৰিলে হয় ।

ম্যাট্ৰিকুলেশন পরীক্ষায় বিয় ।

সহযোগী "নায়ক" পাঠে অবগত হইলাম— আগামী ৪ঠা মাৰ্চ যে ম্যাট্ৰিকুলেশন পরীক্ষা হইবাবৰ কথা ছিল তাহা আৰ উক্ত তাৰিখে হইবে না । বিলাত হইতে প্ৰশ্নপত্ৰ ছাপা হইয়া যে জাহাজে আসিতেছিল, হুৰ্তাগ্যক্রমে তাহা শত্ৰু কৰ্তৃক নিয়ম হইয়াছে । আবার কোন তাৰিখে উক্ত পরীক্ষা হইবে তাহা এখনও বলা যায় না ।

নিলামেৰ ইস্তাহাৰ ।

চৌকী জঙ্গিপুৰ প্ৰথম মুন্সেফী আদালত ।

নিলামেৰ দিন ১৮ই ফেব্ৰুৱাৰী ১৯১৮ ।

১১৮২ খাং ডিঃ মহাৰাজ বাহাদুৰ সিংহ দেং বিদ্দিন কোটাল দাবি ৩৬.০ পং কোঙৰপ্ৰতাপ মৌজে জিনদিঘি ৭৭৩ কাং ৭.১০ আঃ ৩৬.০

১০৫১ খাং ডিঃ রাজা রাও যোগেন্দ্ৰনাৰায়ণ ৰায় বাহাদুৰ দেং বিহাৰী মণ্ডল দাবি ৫৬৬.০ পং নন্দৰপুৰ মৌজে দিয়াৰ গিৰিধাৰীপুৰ ১১১২ কাং ১২.০ আঃ ২.০

১০৫৪ খাং ডিঃ ঐ দেং পাতানী বিশ্বাস দাবি ৭৭৬ পং নন্দৰপুৰ মৌজে ৰামেশ্বৰগ্ৰাম ৬৩৬ কাং ১১১১ আঃ ২.০

১০৫৫ খাং ডিঃ ঐ দেং ৰাজেন্দ্ৰনাৰায়ণ ৰায় দাবি ১৪৭৭/২ পং নন্দৰপুৰ মৌজে দিয়াৰ গিৰিধাৰীপুৰ ৭৪৬৩ কাং ৪২১১ আঃ ৫.০

১০৫৬ খাং ডিঃ কৈলাশচন্দ্ৰ সাহা দেং বসন্তকুমাৰ মণ্ডল দিয়াৰ নাঃ পক্ষে অলি পিঠামহী গৌৰত দাসী দাবি ১২৪১/০ পং গনকৰ মৌজে সেকন্দৰা ২২২ কাং ৩৬/১৬ আঃ ৫.০

১০৫৭ খাং ডিঃ মুকুন্দলাল ৰায় দেং ১ তালপ মেহানা দিঃ ২ ৰামলাল মেহানা দাবি ২০৭/৩ পং একবৰদাহী মৌজে নিজ চণ্ডীপুৰ ১১২ কাং ৪১/১০ আঃ ৮.০

১১১৮ খাং ডিঃ কিৰণবালা দেবী দেং তাৰেশ বৰিক দাবি ২১৬/০ পং জোয়াৰ বিৰামহপুৰ মৌজে বামুয়া ১১১ কাং ২.৬ আঃ ২.০

১১১৯ খাং ডিঃ তাৰাদাস দাস দেং যোগেন্দ্ৰনাৰায়ণ তেওয়ারী দাবি ১৮২৬/৬ পং গনকৰ মৌজে কাঁসিতলা ১৪৬/১ কাং ৬.০ আঃ ১৫৫.০

১১২০ খাং ডিঃ অক্ষয়কুমারী দেবী দেং জোহৰ সেখ দাবি ৪২১/৬ পং গনকৰ মৌজে চৰকা ১৪ কাং ১৬০/১২ আঃ ১.০ ২। ৬০০ কাং ৪৬/১০ আঃ ১.০

১১২১ খাং ডিঃ নবাব বাহাদুৰ আব মুশিনাৰাদ দেং ১০০২ খাং ডিঃ ৬কুমাৰ ইন্দ্ৰনাৰায়ণ ষ্টেটৰ একজিকিউটৰ দাবি ২৮৬০/৬ পং গনকৰ মৌজে অম্বপ পুৰ ৪/ কাং ৪.০ আঃ ২.০

১১২২ খাং ডিঃ ৬কুমাৰ ইন্দ্ৰনাৰায়ণ ষ্টেটৰ একজিকিউটৰ দাবি ১৯১/০ পং মজলপুৰ মৌজে ইংলিশ ২২২ কাং ১৬০/১৫ আঃ ১০.০

১১২৩ খাং ডিঃ জোয়াৰ দে দীঃ দেং অটল বহাৰা ৰায় দাবি ৬২০/২ পং কোঙৰপ্ৰতাপ মৌজে জগতাই ২/৪১১ কাং ২৬১৪ আঃ ১৫.০ তদ্বাধ্যা ৰেহগী সম্পত্তি ১৪৪১

১১২৪ খাং ডিঃ ঐ দেং ঐ দাবি ১১৪১ কাং ২৬.০ আঃ ১৫.০ ৩। ঐ মৌজা ১২ কাং ১১/১১ আঃ ৩.০ ৪। ঐ মৌজা ১০৭ কাং ১৬০/০ আঃ ৬.০ ৫। পং মজলপুৰ তঃ দেবীপুৰ ২৬ কাং ১১/ আঃ ২৫.০

১১২৫ খাং ডিঃ বসন্তকুমাৰ সরকার দেং শ্ৰীল কোটাল দাবি ৫৬৬/৬ পং গনকৰ মৌজে দক্ষিণগ্ৰাম ৩০ কাং ৮০/০ আঃ ৪.০

১১২৬ খাং ডিঃ ঐ দেং ঐ দাবি ৩০/৩ পং ঐ মৌজে ঐ ২৬৪/ কাং ৪৬/১৬৬ আঃ ২.০

১১২৭ খাং ডিঃ ঐ দেং ঐ দাবি ৩৭০ পং ঐ মৌজে ঐ ৪৬৪/১০১ কাং ৬/১০১ আঃ ৩২.০

১১২৮ খাং ডিঃ ঐ দেং ঐ দাবি ২৪/ পং ঐ মৌজে ঐ ১/৪ কাং ৩৬১৬৬ আঃ ১৫.০

১১২৯ খাং ডিঃ মহাৰাজ বাহাদুৰ সিংহ দেং গোপীনাথ মজল দাবি ২৭১৬/০১ পং কুঙৰপ্ৰতাপ মৌজে বনিয়া ৮/০ কাং ১৫১০ আঃ ৭৬.০

১১৩০ খাং ডিঃ রাজা রাও যোগেন্দ্ৰনাৰায়ণ ৰায় বাহাদুৰ দেং ৰমণীশেহন ৰায় দাবি ৪৮৬/০ পং নন্দৰপুৰ মৌজে দিয়াৰ গিৰিধাৰীপুৰ ১০৬৪৬/ কাং ১১১/১০ আঃ ১৫.০

১১৩১ খাং ডিঃ সেবাইত মহেন্দ্ৰনাৰায়ণ চৌধুৰী দিঃ দেং মনমল্লীয়া সেখ দিঃ দাবি ২০/২ পং গনকৰ মৌজে গাৰী ১১৪ কাং ২৬০/১০ আঃ ৬.০

১১৩২ খাং ডিঃ গোবিন্দচন্দ্ৰ ৰায় দিঃ দেং শ্ৰীনাথ দাস দাবি ১৩৬০/০ পং গনকৰ মৌজে সুখৰিয়াপাড়া ৩১ কাং ১১/১২৪ আঃ ৫.০

১১৩৩ খাং ডিঃ যোগেন্দ্ৰচন্দ্ৰ খাঁ দেং জাগান খাঁ দাবি ১৪১০ পং জলনাম উজ্জয়ান মৌজে ডাই ১৪ কাং ১৬৪ আঃ ৮.০

১০৮১ খাং ডিঃ হাকি মুন্সি জিল্লিৰ মহমান দেং ৬০০১ সিংহ দাবি ১৭১/২ পং গনকৰ মৌজে চৌপাখিয়া ৩৩ কাং ২৬০/১৮১ আঃ ৫.০

১০৮২ খাং ডিঃ রাজা শশীকান্ত আচাৰ্য বাহাদুৰ দেং ৰাজপতি চৌবে দাবি ২৩৬/২ পং সেৱসাহাবাদ মৌজে জুবপুৰ ২১০১ কাং ২১০/৬ আঃ ১০.০

১০৮৩ খাং ডিঃ অধৰচন্দ্ৰ মণ্ডল দেং নীলমণি ঘোষ দিঃ দাবি ২৫৬/২ পং ককুনপুৰ মৌজে জেত্ৰকমল ১/৪ কাং ১.০ আঃ ২.০ ২। পং একবৰদাহী ৩১১ কাং ৪৬ আঃ ১০০.০ ৩। ঐ মৌজা ৮৩ কাং ২১/৭ আঃ ১৮০.০ ৪। ঐ মৌজা ৬৬৩ কাং ৭১০/১০ আঃ ১৬০.০

১০৮৪ খাং ডিঃ শিবদেবী বিবি দেং ৰামচন্দ্ৰ দাস দাবি ৪৬৬/৩ পং ককুনপুৰ মৌজে সাহাৰা ৭১০ কাং ২১/৫ আঃ ১০০.০ ২। তীৰ্তিবিৰল মণ্ডে ৩৬ কাং ৫১০/ মহকুব বাধে ৩৬২/২২ আঃ ৮.০

১০৮৫ খাং ডিঃ রাজা রাও যোগীন্দ্ৰনাৰায়ণ ৰায় বাহাদুৰ দেং ৰাজেন্দ্ৰনাৰায়ণ ৰায় দাবি ১৩৬/৩ পং নন্দৰপুৰ মৌজে ৰামেশ্বৰগ্ৰাম ৬ ২১ কাং ৩১ আঃ ৩.০

১০৮৬ খাং ডিঃ ৬কুমাৰ ইন্দ্ৰনাৰায়ণ সিংহৰ ষ্টেটৰ একজিকিউটৰ দাবি ১১১১ কাং ১১১১/০ পং গনকৰ মৌজে বামুয়া ৬৮/০ কাং ৪৭/০ আঃ ২.০

১০৮৭ খাং ডিঃ সেবাইত ৰাধাগোবিন্দ চৌধুৰী নাঃ পক্ষে সাটিকিট প্ৰাপ্ত গাৰ্জেন ও স্বয়ং মহেন্দ্ৰনাৰায়ণ চৌধুৰী দিঃ দেং বতীজনাৰায়ণ সরকার নাঃ দীঃ পক্ষে অলি ভাতা ও স্বয়ং বিৰজাকান্ত সরকার দাবি ১৪৬/৩ পং গনকৰ মৌজে ইলাশ পুৰ ১১ কাং ১৬/১৫ আঃ ৫.০

১০৮৮ খাং ডিঃ ঐ দেং বতীজনাৰায়ণ সরকার নাঃ দিঃ পক্ষে অলি ভাতা ও স্বয়ং বিৰজাকান্ত সরকার দাবি ২৭/৬ পং গনকৰ মৌজে ঐ ৫৬ কাং ৬/৮ আঃ ১৫.০

১০৮৯ খাং ডিঃ ঐ দেং ঐ দাবি ৫২০/৩ পং ঐ মৌঃ ঐ ৭১ কাং ৭৬ আঃ ৩৫.০

১০৯০ খাং ডিঃ ঐ দেং ঐ দাবি ১৪১০ পং ঐ মৌজে মহম্মদপুৰ ১১ কাং ১১/ আঃ ৫.০

১০৯১ খাং ডিঃ ঐ দেং ঐ দাবি ২৫৬০ পং ঐ মৌজে ঐ ১২/ কাং ১২৬০/১০ আঃ ৬.০

১০৯২ খাং ডিঃ ঐ দেং ঐ দাবি ১২২/৩ পং ঐ মৌজে ইলাশপুৰ ১০ কাং ১১/৩ আঃ ৪.০

১০৯৩ খাং ডিঃ ঐ দেং ঐ দাবি ১২৬/৩ পং ঐ মৌজে মহম্মদপুৰ ৩/ কাং ৩১/১৫ আঃ ১০.০

১০৯৪ খাং ডিঃ ঐ দেং ঐ দাবি ১২৬/৩ পং ঐ মৌজে ঐ ১১ কাং ১৪/৫ আঃ ৪.০

১০৯৫ খাং ডিঃ রাজা রাও যোগেন্দ্ৰনাৰায়ণ ৰায় বাহাদুৰ দেং ৰাজেন্দ্ৰনাৰায়ণ ৰায় দাবি ১৬৬/৩ পং নন্দৰপুৰ মৌজে দিয়াৰ গিৰিধাৰীপুৰ ৪৬২১ কাং ৪/৩১ আঃ ৫.০

১০৯৬ খাং ডিঃ ঐ দেং ৰাজেন্দ্ৰনাৰায়ণ ৰায় দাবি ২৫৬/৩ পং ঐ মৌজে ৰামেশ্বৰগ্ৰাম ৫৪৪ কাং ৬৬০/১৫৬ আঃ ৭.০

১০৯৭ খাং ডিঃ ঐ দেং ঐ দাবি ৩৬৩ পং ঐ মৌজে ঐ ১০১৩ কাং ১০৬০৫৫ আঃ ১০.০

১০৯৮ খাং ডিঃ ঐ দেং ঐ দাবি ৮১১/৩ পং ঐ মৌজে দিয়াৰ গিৰিধাৰীপুৰ ৪৪১ কাং ২৬/১৩ আঃ ২৫.০

১০৯৯ খাং ডিঃ ঐ দেং হৰিনাৰায়ণ ৰায় দাবি ৩১০/৬ পং ঐ মৌজে ঐ ৮৬৩ কাং ৭১/১৫ আঃ ১৫.০

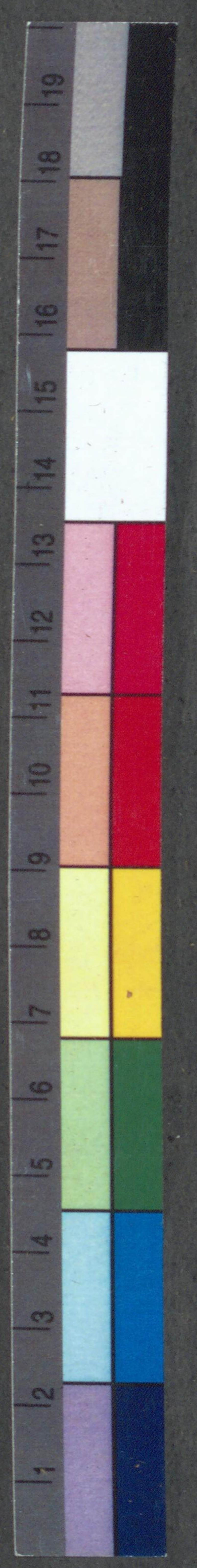
১১০০ খাং ডিঃ গণেশচন্দ্ৰ সরকার দেং গৌৰচাঁদ দাস দিঃ দাবি ১২১ পং মজলপুৰ মৌজে ইলাশ ২/৩৬ কাং ২৪/৫ আঃ ১.০

১১০১ খাং ডিঃ বিষ্ণুৰাম ভক্ত দেং প্ৰাণকৃষ্ণ সাহা দাবি ৮৬৬/৩ পং গনকৰ মৌজে বালীঘাটা ১০ কাং ১১/ আঃ ২৫.০ ৩। ১০ কাং ১১০ আঃ ৫.০

১১০২ খাং ডিঃ মণেন্দ্ৰনাৰায়ণ দাসী দেং মহানন্দ ৰায়ত দাবি ৮০০ পং কুঙৰপ্ৰতাপ মৌজে জগতাই ৬০ কাং ৩০ আঃ ৪.০

১১০৩ খাং ডিঃ কিৰণবালা দেবী দেং নিত্যগোপাল দাসী দাবি ১২১/০ পং জোয়াৰ বিৰামহপুৰ মৌজে খাৰুৰ ৩১১৬ কাং ৪১০/৭ আঃ ১০.০

১১০৪ খাং ডিঃ আৰব বিবি দেং আসমত সেখ দাবি ৬৭/৩ পং সাহাজাদপুৰ মৌজে শ্যামপুৰ ৩/ কাং ৫৬/ আঃ ৫.০



চৌথী জঙ্গিপুৰ দ্বিতীয় মুন্সেফী আদালত।

মিলামের দিন ১৮ই ফেব্রুয়ারী ১৯১৮।

৬৫০ খাঃ ডিঃ এই দেং আলিমুদ্দিন সেখ দাবি ৩৮১/১০ পং গুলতান উজিরান মোজে হিগোড়া ৬/১০ কাত ১০৫১২ আঃ ২০।

২০৬ অন্য ডিঃ রামনিধি বন্দোপাধ্যায় দেং মেহের সেখ দাবি ২৪০০/৬ পং গনকর মোজে বাহুদেবপুর ১০/ কাত ২ আঃ ৬৫।

২১৮ মনি ডিঃ কাশিমী গুপ্তা দেং তারিণীপ্রসাদ ধর দাবি ১১৮/ পং গনকর মোজে নিজ রঘুনাথগঞ্জ দেন্দারের দোতলা বসত বাটী মায় তির বরগা চৌকট কপাট জানালা ও ইট টাইল ইত্যাদি আঃ ১০০।

২০৭ রেহান ডিঃ জয়চাঁদ সেরাঙনী দিঃ দেং প্রাণনাথ রায় ও গয়নাথ রায় দাবি ১২২০/ পং গনকর মোজে নারায়ণ পুর ৭/ কাত ৬ আঃ ৪৯। তত্পরিষ্কৃত বাঁশ মোট ৮০০ লেঙ্গা কাঁঠাল ১ পেড় আত্র ১ পেড় বাদ আট আনা রকম নিজ অংশ আট আনা জাম ৩/২। তত্পরিষ্কৃত বাঁশ ৪০০ কাঁঠাল ১ পেড় আত্র ১ পেড় নিলাম হইবে।

২১৬ খাঃ ডিঃ তারিণীপ্রসাদ ধর দেং পশুপতিনাথ সিংহ দাবি ৫৭৩ পং গনকর মোজে দর্যামপুর ৩/৩ কাত ৬১১ আঃ ২৫।

১১৯ খাঃ ডিঃ মহারাজ বাহাদুর সিংহ দেং প্রিয় দেওয়ান দাবি ৪৩০/৯ পং কুণ্ডরপ্রতাপ মোজে জিনদিঘি ২৪৪ কাত ৫১/১০ আঃ ৩০।

৮৬৪ খাঃ ডিঃ ভবতারিণী দেবী দেং দামর্দি মণ্ডল দিঃ দাবি ৮৬/৩ পং এই মোজে কাশমেঘা ১/৪ কাত ১/ আঃ ২।

৮২৯ খাঃ ডিঃ মনমোহন সিংহ দেং জামবর সেখ দিঃ দাবি ২২/৩ পং নন্দরপুর মোঃ কাশমেঘা ১০ কাত ২ আঃ ৫।

৮৪৩ খাঃ ডিঃ শিঃশনারায়ণ রায় দিঃ দেং শ্রীধর মিত্রী দিঃ দাবি ৮৩ পং নন্দরপুর মোজে বাহুদেবপুর ২/ কাত ৪ আঃ ১৫।

৮৪১ খাঃ ডিঃ এই দেং আমর্দি সেখ দাবি ১০১০ পং এই মোজে কাশমেঘা ১/১ কাত ৬/২২ আঃ ২।

৮৪৭ খাঃ ডিঃ এই দেং আবহুল সরকার দাবি ১২৬৮/৯ পং আলিনগর মোজে গাঁতি ১৪১ কাত ১/১১ আঃ ৩।

৮৪০ খাঃ ডিঃ এই দেং জানমহম্মদ মণ্ডল দাবি ১৮১/৩ পং এই মোজে কাশমেঘা ৩/ কাত ৬ আঃ ১৫।

৮৩৮ খাঃ ডিঃ এই দেং আমর্দি মণ্ডল দাবি ১৬১/৬ পং এইট ৩/৪ কাত ১৬/৮ আঃ ৮।

৮৪৪ খাঃ ডিঃ এই দেং শ্রীধর মিত্রী দিঃ পং এই মোজে বাহুদেবপুর ১ কাত ১৬/৫ আঃ ৪।

৮৭৬ খাঃ ডিঃ এই দেং শ্রীধর মিত্রী দাবি ১১৬/ পং জুব্বারসংসর্গ মোজে এই ৬৩ কাত ২৬ আঃ ৩।

৬৭৯ খাঃ ডিঃ রাজা বাও যোগেন্দ্রনারায়ণ রায় বাহাদুর দেং হুসেন সেখ দিঃ দাবি ৩৪৬/০ পং আলিনগর মোজে রাম চন্দ্রপুর ৫/৪ কাত ৩১১ আঃ ১৫।

৬১২ খাঃ ডিঃ এই দেং চোকু সেখ দিঃ দাবি ১৪১৬ পং এই মোজে কোদাইলকাটা ১১০/ কাত ১১/৮ আঃ ২।

৬১৫ খাঃ ডিঃ এই দেং ফাজু সেখ দিঃ দাবি ২০৬/৬ পং ইসলামপুর মোজে চন্দ্রপুর ১৬১০ কাত ২/১৫ আঃ ৪।

৬৮১ খাঃ ডিঃ এই দেং বসন্তকুমারী দাসী দাবি ২৮৬/১০ পং এই মোজে এই ৪৪ কাত ৫১/১৫ আঃ ৫।

৬৮৫ খাঃ ডিঃ এই দেং প্রভাতকুমার দাস দাবি ৭৯১৯ পং এই মোজে এই ২৩৪৬ কাত ১৭৬/ আঃ ২০।

৬৮৮ খাঃ ডিঃ এই দেং উমান সেখ নাবালক দিঃ দাবি ৩৬০/৯ পং এই মোজে চকু আটরশিয়া ৪ ৪৬ কাত ৪৬ আঃ ১০।

৭৪২ খাঃ ডিঃ এই দেং উজির বিশ্বাস দিঃ দাবি ১২৬৩ পং আলিনগর মোজে এই ১২১ কাত ২১/ ১৫ আঃ ৫।

৭৫০ খাঃ ডিঃ এই দেং আতিকল্যা মণ্ডল দিঃ দাবি ১০১/৩ পং এই মোজে এই ২৭/৪ কাত ৩১১/১৩ আঃ ৩০।

৭৬০ খাঃ ডিঃ এই দেং এই দাবি ৩০/৬ তঃ আলাতুলী মোঃ আটরশিয়া ৬/৩ কাত ৬/১১ আঃ ১৮।

৭৫১ খাঃ ডিঃ এই দেং উজির বিশ্বাস দাবি ১৬/ পং এই মোজে বাহুদেবপুর ২৬ কাত ২১/১৩ আঃ ৫।

৭৭০ খাঃ ডিঃ সেবাইত মহাস্ত তগর্গন দাস দেং নদী দাস দাবি ৩৭১/১৭ পং ডিহি সন্দরপুর মোজে কাজলা ১১১ কাত ৯ আঃ ১০।

৭৭২ খাঃ ডিঃ এই দেং রশিকুল দাস দাবি ২০১/৫ পং কুণ্ডরপ্রতাপ মোজে ফতেপুর ১১১২৬/ কাত ৫/১২ আঃ ৫।

৭৭৩ খাঃ ডিঃ এই দেং ঘোরাণ সেখ দিঃ দাবি ১৩১/৬ পং এই মোজে এই ৬১/১ কাত ৫ আঃ ৪।

৭৭৫ খাঃ ডিঃ এই দেং ফুলবাস সেখ দাবি ৪২৬/১০ পং ডিহিসন্দরপুর মোজে বিরামপুর ১২৬২ কাত ১২ আঃ ১০।

৮২ খাঃ ডিঃ গিরিশনারায়ণ রায় দিঃ দেং লাবু সেখ দাবি পং নন্দরপুর মোজে বংশবানী ৫০৬ কাত ৫৬১ আঃ ১৫।

৭৩৩ খাঃ ডিঃ এই দেং রামনন্দন তেওয়ারী দাবি পং সমনবাণী মোজে টেকাপুর ৬/ কাত ৬/ আঃ ১০।

৭২৭ খাঃ ডিঃ ভবতারিণী দেবী দেং জলিন দেখ দিঃ দাবি ৮০/ পং ককুনপুর মোজে বরগা ৩/১১ কাত ১০/১৫ আঃ ১৫।

৭২৫ খাঃ ডিঃ এই দেং কারজান সেখ দাবি পং ইসলামপুর মোজে শ্রীমন্তপুর ১৬১ কাত ৫/ আঃ ১০।

৮৩৫ খাঃ ডিঃ এই দেং নারায়ণ চৌধুরী দাবি ৬৬/ পং নন্দরপুর মোজে কাকজোল ১০৬ কাত ৬/১৫ আঃ ২।

৮৪৩ খাঃ ডিঃ এই দেং শ্রীধর খামারু দাবি পং এই মোজে এই ১০৬ কাত ১/৭ আঃ ২।

৭৩২ খাঃ ডিঃ গিরিশনারায়ণ রায় দেং এতঃস্বিম সেখ দাবি পং ইসলামপুর মোজে লুফিপুর ৬১২ কাত ১৪/৮ আঃ ২৫।

৮৩৬ খাঃ ডিঃ এই দেং স্তমদী সেখ দাবি পং নন্দরপুর মোজে বাগচন্দ্রপুর ৬১ কাত ১/ আঃ ৫।

৯৮৯ মনি ডিঃ সতীশচন্দ্র মণ্ডল দেং বিষ্ণুচন্দ্র মণ্ডল দাবি ২৩১৬ পং গয়সাবার মোজে একরাব ৩৬৩ কাত ২৫১/১০ আঃ ৮০।

৮০৭ খাঃ ডিঃ মনিমোহন সেন দিঃ দেং লক্ষ্মীনারায়ণ রায় দাবি ১৮১৬/৬ পং গোরাস মোজে ইলিমপুর ৫৭১৪ কাত ৩২১ আঃ ৪০০।

৮ খাঃ ১৮ ডিঃ ত্রৈলোক্য দাস দেং লোকু সেখ দিঃ দাবি ১৭১৬ পং কুণ্ডরপ্রতাপ মোজে দেয়াড় অজরপুর ১১ আঃ ১০।

৭১০ খাঃ ডিঃ কালিচরণ সিংহ দেং অধিনীকুমার সিংহ দাবি ১৬৬৬ পং দশহাজারী মোজে মতঃসন্দরপুর ২১৪ কাত ২৯ আঃ ১০।

৭০৮ খাঃ ডিঃ এই দেং ছবিলাল উপাধ্যায় ও কৃষ্ণপাল উপাধ্যায় দাবি ৩০৬ পং ও মোঃ এই ১/ কাত ১ আঃ ৮।

৭৪৩ খাঃ ডিঃ কুয়ার কালিদাস পাঁড়ে দেং সৈয়দ আব্বাস আলা দিঃ দাবি ১৪৪৬ পং ককুনপুর নিজগ্রাম ১১০৭ কাত ৩৬২/১৩ আঃ ৭৫।

৭৪২ খাঃ ডিঃ এই দেং লালমহম্মদ সেখ দিঃ দাবি ৩৮০/৯ পং ও মোঃ এই ১১১০ কাত ১১১ আঃ ২০।

৬৭৩ খাঃ ডিঃ এই দেং স্তমদী মণ্ডল দিঃ দাবি ১৬১/৩ পং এই মোঃ শকারপুর ৩২ কাত ৩/১৩ আঃ ১০।

৭১৪ খাঃ ডিঃ কুমার প্রতাপেশ্চন্দ্র পাঁড়ে দেং রামজানি বিপ্লব দাবি ২৭৬/ পং রাজসাহী মোঃ দিঘড়ি ৬/৩ কাত ৪১ আঃ ৫।

৫৫২ খাঃ ডিঃ কুমার কালিদাস পাঁড়ে দেং বেসর মণ্ডল দাবি ৩২৬/৩ পং অল্পপন্নগর মোঃ এই ১১৪১/ কাত ৬ আঃ ১০।

৮২৩ খাঃ ডিঃ রাণী হেমন্তকুমারী দেবী দেং ইসব সেখ দাবি ২০১/৩ পং নন্দরপুর মোজে দেয়াড় মাণিকচক ১৩২ কাত ১৬/১২ আঃ ৫।

৮৫০ শেহাম ডিঃ ফুনাব নাদাপ দেং জুলাল মণ্ডল দাবি ৩০৭/১৯ পং রাজসাহী মোঃ দিঘড়ি ৭/ জমি আঃ ১০০।

৮১২ খাঃ ডিঃ নবাব বাহাদুর মুর্শিদাবাদ দেং অভিলাস চন্দ্র রায় দাবি ৬০৬৯ পং কাঁক-জোল মোঃ নাজমদহী ৪৪৪ কাত ১২৩/০ আঃ ১০

৮১৬ খাঃ ডিঃ এই দেং মীর বসন্তকুমারী দিঃ দাবি ৪৫১/৯ পং এই মোঃ নাহাডিয়া ৯১১ কাত ৮৬/১১ আঃ ১৫।

৭৯৫ খাঃ ডিঃ বসন্তকুমার সরকার দেং পাতানা বিবি দাবি ৪৩/৮ পং গনকর মোঃ নলীপুর ৬/ কাত ৭/১৪ আঃ ২০।

৮০৮ খাঃ ডিঃ নবাব বাহাদুর মুর্শিদাবাদ দেং তড়িংকামিনী দেবী দাবি ৪৬/৬ পং কাঁক জোল মোজে নাজমদহী ৩/৪ কাত ১০/২ আঃ ১০।

৮০৬ খাঃ ডিঃ মনিমোহন সেন দিঃ দেং রঘুনাথ সাহা দাবি ৫২৬/৯ পং গোরাস মোঃ ইলিমপুর ২১২ কাত ১৫ আঃ ১০০।

৯৪৪ মর্গেজ ডিঃ তারাপদ দে দিঃ নাঃ পক্ষে অলি মাণ্ডা বসন্তকুমারী দাসী দেং অটলবিহারী রায় দাবি ১৫৯১/৬ পং বিরোহন মোজে রাধানগর ৫/ কাত ৬ আঃ ৩০। ২।

মোঃ ফরিদপুর ৩/ কাত ২ আঃ ২০।

৯৯১ রেহান ডিঃ হিমাতুল্যা বিশ্বাস দেং হিসিবুল্যা মুসি দাবি ৭৪১/৬ পং গনকর মোঃ কেশবপুর ১/ আঃ ১০। ২। ৪। অন্তর্গত ১। কাত ২/১০ আঃ ২৫। ৩। মোঃ ইসলামপুর ৩/২ কাত ৩/৬ আঃ ২৫। ৪। ৩। কাত ৪৬৬ জমাই স্বয় ১। আঃ ১০।

৯৫৩ খাঃ ডিঃ লুটমণি দাসী দেং নন্দলাল দাস দাবি ১৬৬/৬ মোঃ নালতাকুড়ি ১০/ কাত ৭ আঃ ৩২।



ওগেঅস্থিতীয় গন্ধে অতুলনীয়।

জবাকুহুম তৈল মস্তিষ্ক স্থির রাখে, মনকে প্রফুল্লিত করে, কেশের শোভা বর্দ্ধিত করে। এই সকল কারণে দবাকুহুম তৈল সকলের আদরণীয়। এই জমাই জমাকুহুম তৈল কেশ তৈলের নীর্থস্থান অধিকার করিয়াছে। অনেক মকল ও অন্তর্করণ সত্ত্বেও কোন তৈলই তাহাকে নীর্থস্থান-চ্যুত করিতে পারে নাই।

১ শিশি ১ টাকা।

৩ শিশি ২।০ ডিঃ পিতে ২।০/৩



ধাতুদৌর্বল্যের মহৌষধ।

কল্যাণ বাটিকা সেবনে ধাতুদৌর্বল্য ও তন্দ্রনা সপ্তবিধার বাগি উপসর্গ ত্রয় প্রমিত হইয়া শরীরের কান্তি ও পুষ্টি বর্দ্ধিত হয়। কল্যাণ বাটিকার গুণ অব্যর্থ ও স্থায়ী।

১ কোটা ২- ডিঃ পিতে ২/০



অল্পাপত রোগীর একমাত্র ভরসা স্থল।

স্বপ্নানবৃত্তী ঔষধ সেবনে অল্পপিত্ত রোগ শীঘ্রই দূরীভূত হয়। আকর্ষ ভোজনের পর একমাত্র স্বপ্নানবৃত্তী সেবন করিলে তুলাশে অগ্নি সংযোগের ন্যায় গুরুপাক দ্রব্য তদ্বীভূত হইয়া যায়। অগ্নিতে জল সেকের ন্যায় বৃষ্টিভাঙ্গা নিবারণ হয়।

১ শিশি ১ টাকা ডিঃ পিতে ১/১

অমৃতাদি বাটিকা

ম্যালেরিয়া স্বপ্নানশে অব্যর্থ।

অমৃতাদি বাটিকা সেবনে নরকপ্রকার অর বিশেষতঃ ম্যালেরিয়া অর অত শীঘ্র দূরীভূত হইয়া থাকে। প্রাণ ও বক্তরের বৃদ্ধি হইলে অমৃতাদি বাটিকা সেবনে আকর্ষণজনক ফল পাওয়া যায়, আবেগ হ্রাস হইতে নিষ্কৃতি পাইবার জন্য বেশ প্রোশাস্ত ভ্রমণ করিতে হয় না।

১ কোটা ডিঃ পিতে ১/০

সি. কে. সেন এণ্ড কোং লিমিটেড।

ব্যবস্থাপক ও টিকিৎসক—

শ্রীউপেন্দ্রনাথ সেন কবিরাজ

২৯ নং কলুটোলা ষ্ট্রীট, কলিকাতা।

কি চান?

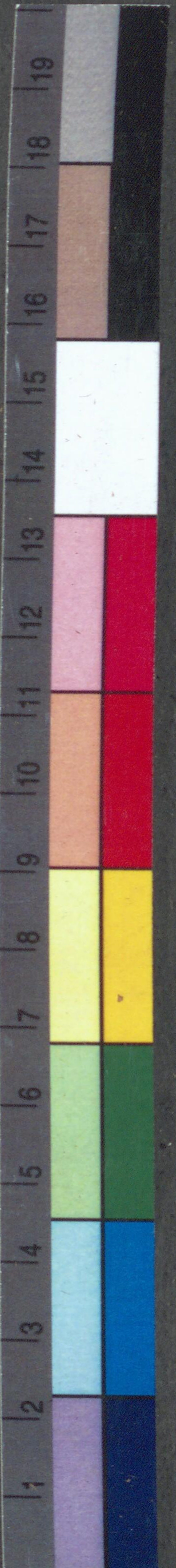
কাপড়, বাসন, চাটী, সোণা, গিনি সবই আছে।

আমরা বিলাতী, দেশী, মিলের ও তাঁতের বাবতীর সস্তী কাপড়, মিছাপুর, শিবগঞ্জ, বাগুচর, ইসলামপুর প্রভৃতি স্থানের রেশমী ও মটকা প্রচুর পরিমাণে আমদানী করিয়াছি। বোম্বাই ও পার্শী সাদা নিজবার্ণ রাখি। বাবতীর পশমী নীতবস্ত্র সর্বদা পাইবেন।

বাগড়া, দাইহাট, নবাবগঞ্জ প্রভৃতি স্থানের স্থলর সুন্দর বাসন মজুত রাখিয়াছি। নিবাতের দান ও শ্রদ্ধাদায়ক হোজুস জন্য সর্বদা সকল রকম বাসন ও আবশ্যকীয় অন্যান্য দ্রব্য খুব বেশী দামী হইতে ছবিপানবরের সন্তোষার্থে কতিপয় ছাটি। অপছন্দ হইলে ফ্রেবক লইয়া পছন্দসহ মাদু দেওয়া হয়।

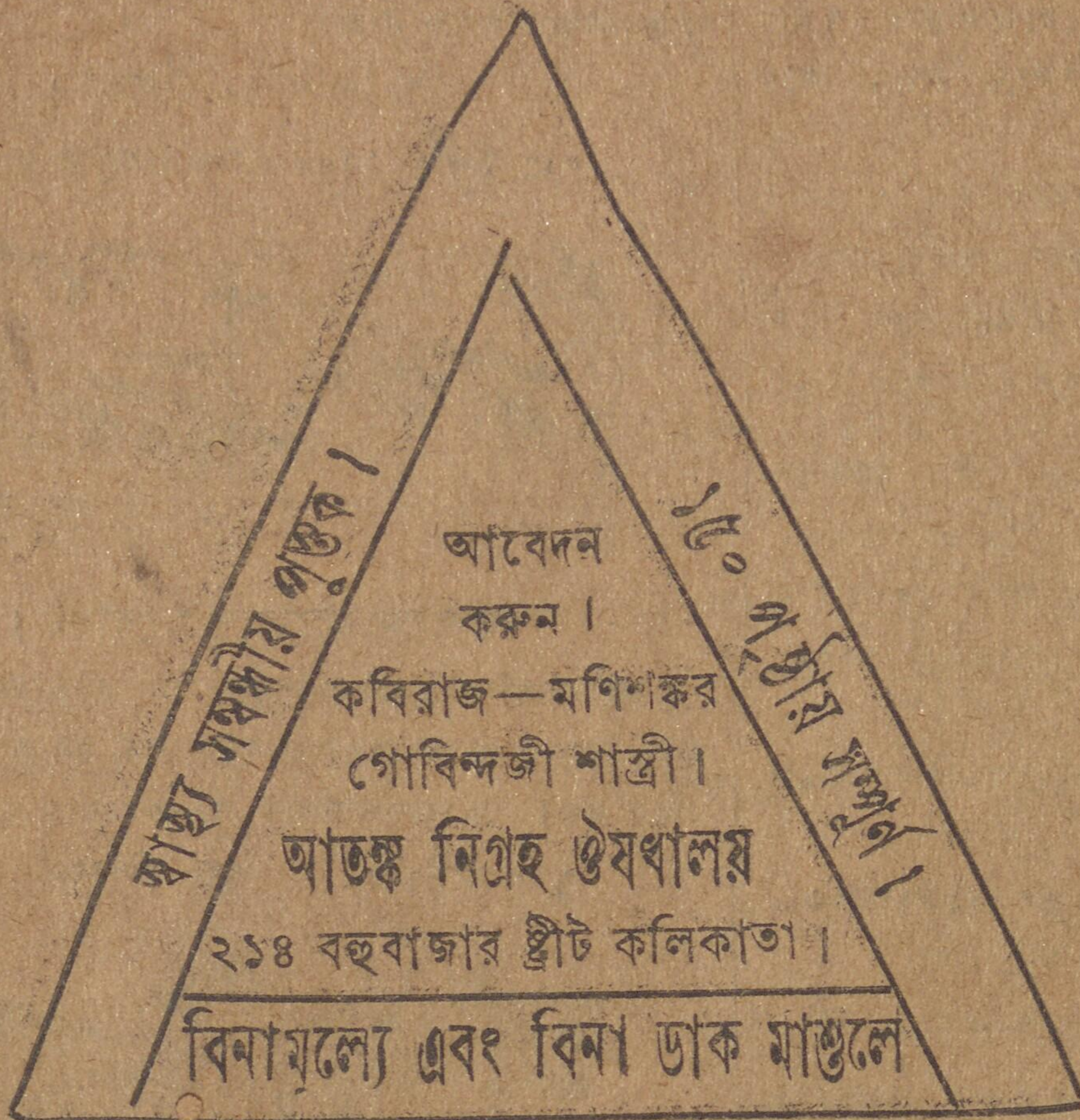
বিনাত—বুদ্বিঃ খোখরা

রঘুনাথগঞ্জ



আতঙ্কনিগ্রহ ঔষধালয়ের আয়ুর্বেদীয় অমূল্য উপদেশ

সর্বমন্ত্রঃ পরিত্যজ্য শরীরমহুপালয়েৎ ।
 তদভাবেহি ভাবানাং সর্বাভাবঃ শরীরিনাম্ ॥ ১ ;
 চতক সংহিতা ।
 অর্থ—অতঃ সকল পরিত্যাগ করিয়া শরীর পালন করা কর্তব্য ।
 শরীরের অভাবে ভাববিগ্নের সংস্কারই অভাব হয় ।



- ১—দীর্ঘায়ু
- ২—স্বাস্থ্য
- ৩—শক্তি

এই তিনটি জিনিস
 লাভ করিবার প্রকৃত উপায়—

আতঙ্ক-নিগ্রহ ব্যতিক্রম

শক্তহীনকে শক্তিশালী করিয়া, আতঙ্কিত কু-অভ্যাস জনিত ভয়স্বাস্থ্য ও জীবনে হতাশ ব্যক্তিবর্গকে স্বাস্থ্য ও নব জীবন দান করিয়া ভৈষজ্য জগতে শ্রেষ্ঠ স্থান অধিকার ও পৃথিবী ব্যাপী অতুল্য কীর্তি অর্জন করিয়াছে এই ব্যতিক্রম রক্ত পরিষ্কার করে, কোষ্ঠ কাঠিন্য দূর করে, পারিপাক শক্তি বৃদ্ধি করে, স্বপ্নদোষ, প্রস্রাবের সহিত ধাতুস্রাব, বক্ষ্যন্ত দোষ এবং সর্ষ প্রকারের তুর্ললতা দূর করিয়া স্বাস্থ্য, শক্তি, দীর্ঘায়ু দান করিয়াছে ।
 ৩২ বটিকা পূর্ণ ১ কোটার মূল্য ১ এক টাকা মাত্র । একত্রে অধিক টাকার ঔষধ ক্রয় করার কমিশন ও উপহারের বিষয় জানিবার নিমিত্ত মূল্য নিরূপণ সূত্রিকার জন্য আবেদন করুন ।

কবিরাজ—মণিশঙ্কর গোবিন্দজী শাস্ত্রী
 আতঙ্ক নিগ্রহ ঔষধালয়
 ২১৪ বোম্বাজার ষ্ট্রীট, কলিকাতা

বিতরণাপন ।

আমাদের দোকানে নানাবিধ বোম্বাই সাড়ী পার্শি সাড়ী, মির্জাপুরি রেশমি বস্ত্র, মটকা, দেশী বিলাতী কাপড় খাগড়ার বাসন অতি অল্প মূল্যে বিক্রয় করা হয় । পরীক্ষা প্রার্থনীয় ।

শ্রীশচীনন্দন দে
 শ্রীবিভূতিভূষণ দে ।
 রঘুনাথগঞ্জ চাউল পটী
 জলপুর, (মুর্শিদাবাদ)

আমাদের নিকট চাঁদী, সোনা গিনি উচিত মূল্যে পাওয়া যায় । পরীক্ষা প্রার্থনীয় ।

শ্রীশচীনন্দন দে
 জলপুর সাহেব বাজার (মুর্শিদাবাদ) ।



সুগন্ধি ও সুস্পন্দার

সুগন্ধি না হইলে রমণী সুরমা হইতে পারে না । বস্ত্রতঃ কেশই কামিনী গণের প্রধান সৌন্দর্য্য । নিখুৎ সুন্দরীকেও কেশের অভাবে বড় কল্যাণ দেখা যায় । অতএব কেশের সৌন্দর্য্য জন্ম সকলেরই চেষ্টা করা উচিত । উপায় থাকিতে তাহাতে উপেক্ষা করিবে কেন ? শুনে নাই কি ?—আমাদের "সুগন্ধি" তৈল কেশের সৌন্দর্য্য বাড়াইতে অধিকারী । "সুগন্ধি" ব্যবহারে অতিশীঘ্র কেশ ঘন দীর্ঘ কাল ও কৃষ্ণিও হয় । ইহা পরীক্ষিত সত্য । সন্দেহ করিবেন না, শুধু ইহাই নহে,—"সুগন্ধি" মাথা ঠাণ্ডা রাখে, মাথাধরা, মাথাঘোরা, মাথাঝালা, অনিদ্রা প্রভৃতি বস্ত্রপারও সস্তুর উপশম করে । কোন ঔষধে যে টাক ভাল করিতে পারেন নাই, একবার সুগন্ধি ব্যবহার না করিয়া, তাহাতে হতাশ হইবেন না । বিখ্যাত রাখিবেন—সুগন্ধি সঙ্গী—জগতে অতুলনীয় । বড় এক শিশুর মূল্য ৫০ বার আনা মাত্র, মাগুলাদি ১০ সাত আনা । একত্র বড় তিন শিশুর মূল্য ২০ টকা, মাগুলাদি ৫০ টের আনা । ১০ টকা দুই আনার টিকিট পাঠাইয়া নমুনা লউন ।

জ্বরশানি ।

"জ্বরশানি" জরের অমোঘ বহু রূপ । মূহন, পুরাতন, জীর্ণ বিষয়, পৈয়নট জ্বর হটুক, তিন, চার দিন মাত্র জ্বরশানি সেবন করিলেই তাহা নিশ্চয় বন্ধ হইয়া যায় । পথচ কুইনটিন অটিকান জরের মত সে জ্বর ব্যর্থব্যর্থ ঘুরিয়া ফিরিয়া আক্রমণ করে না । "কুইনটিন" বাস্তব ম্যালেরিয়ার ঔষধ নাই" বাস্তব মনে করেন, তাঁহাবিগ্নকে একবার এই জ্বরশানি সেবন করিতে অমরোধ করিতেছি । কম্পজ্বর, পালাজ্বর, পাকিক জ্বর, বকুংপ্রোহাদি উপজীব সংক্রান্ত জ্বর প্রভৃতি ম্যালেরিয়ার যে কোন অবস্থায় এই ঔষধ সেবন করিয়া দেখুন—ইহা কেমন সহজে ও সহ মিলে দেহ রোগমুক্ত করিয়া, সুস্থ স্বপ্ন করিয়া দেবে । পেটের ঔষধ বাইয়া বাইয়া বাহ্যে বাহ্যে বিবর্ত হইয়াছেন, তাহাও একবার এই ঔষধ না বাইয়া ওস্তায় হইবে না । ইহার একশিশির মূল্য ১০ টাকা মাত্র, মাগুলাদি ১০ সাত আনা ।

প্রমেহরোগের জ্ঞানী যন্ত্রণা

সবই দূরে থাকিবে । প্রাণ, ক্ষীণ, প্রদীপ্ত, মূত্রত্যাগকালে বিজাতীয় ব্যক্তিত্ব প্রভৃতি প্রসঙ্গিত হইবে । আপনি নিঃশঙ্কচিত্তে আমাদের "গোপালক" ব্যবহার করুন । অসুখী রোগী হইয়া সহায়তার গোপনে গোপনমুখে হইয়া আমাদের ধন্যবাদ দিয়াছেন । কেন আপনি বৃথা রোগকষ্ট ভোগ করেন ? রোগের অবস্থা লিখিয়া আমাদের জানাইবেন । হাজার পাইলেই আমরা "গোপালক" পাঠাইয়া দিব । এক শিশির মূল্য ১০০ টকা মাত্র, মাগুলাদি ১০ সাত আনা ।

**এস, পি, সেন এণ্ড কোম্পানীর
 স্বদেশ গৌরব প্রদেয় ।**

- চামেলী ।—চামেলীর সৌম্য বড় স্মিথ— বড় মধুর ।
- সাবিত্রী ।—সাবিত্রী, সাবিত্রী-চরিত্রের মতই পরম পরিষ্কার ও স্পৃহণীয় পদার্থ ।
- মল্লিকা ।—বেলা-সুগন্ধিদির সহিত মল্লিকা চিরদিনই একামন অধিকার করে
- চম্পক ।—চাঁপার তীব্রতা কেমন উজ্জ্বল-মধুরে পার্ণত হইয়াছে, তাহা দেখিবার জিনিষ ।
- বেলা ।—অবসর গ্রীষ্মবেলায় 'বেলা' গন্ধ বেন স্বগন্ধ আনিয়া দেয় ।
- যুথিকা ।—আমাদের ঘরের যুথিকাই বিলাতী সাজে 'জেমিন' হইয়া উঠিয়াছে ।

- কামিনী ।—কামিনীর জ্যোৎস্না কামিনীর সৌন্দর্য্য মধুরত হইয়া উঠে ।
- মস্ক জেসমিন ।—মিলিত মাহুত-ইন্দ্র মিলনের মধুরতা প্রকাশ করিতেছে ।
- প্রত্যেক সুগন্ধি বড় এক শিশি ১০ এক টাকা । মাগুলাদি ৫০ বার আনা । চোট ১০ সাত আনা । মাগুলাদি ১০ পাট আনা ।
- মিল্ক অব্ রোজ ।—ইহার মনোরম গন্ধ জগতে অতুলনীয় । দায়-হারে জ্বরে কোমলতা ও সুখে লাভ্য-বৃদ্ধি পায় । বন, মেচেতা, ছুনি, বাঘাচি প্রভৃতি চর্মাভোগ সুলভ হইয়াছে । অচিরে দুর্ভুক্ত হয় । মূল্য বড় শিশি ১০ আট আনা, মাগুলাদি ১০ পাট আনা ।

স্বাভাব্য কবিরাঙ্গি ঔষধ, তৈল, ঘৃত, মোদক, অবলেহ, আমব, অরিষ্ট, মকরমরক, মুগন্ধি এবং সকলপ্রকার জীবিত ধাতুক্রম্য আমরা অতি বিশুদ্ধরূপে প্রস্তুত করিয়া, যথেষ্ট সুলভরূপে বিক্রয় করিতেছি । একপ খাটি ঔষধ অনায়াসে দুলভ ।

রোগিগণ স্ব স্ব রোগবিবরণ লিখিয়া পাঠাইলে, আমরা অতি বদসহকারে উপযুক্ত ব্যবস্থা পাঠাইয়া থাকি । ব্যবস্থা ও উক্তয়ের জন্য অর্ধ আনার ডাক-টিকিট পাঠাইবেন ।
এস, পি, সেন এণ্ড কোম্পানী,
 -ম্যানুফ্যাকচারিং কেমিস্টস্
 ১০২ নং লোয়ার চিংপুর রোড, কলিকাতা

