

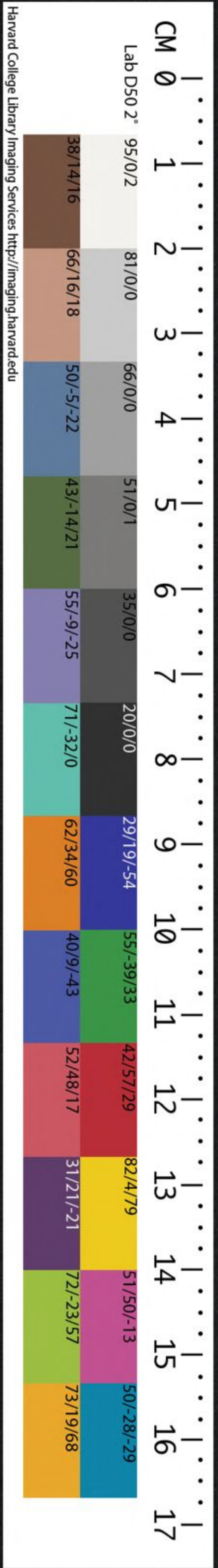
十三經解詁

T 110/7939(1)

CHINESE - JAPANESE LIBRARY
HARVARD - YENCHING INSTITUTE
AT HARVARD UNIVERSITY

NOV 21 1958

共三十八冊



鑄十二經

解詁

純白堂

藏板

十三經解詁序

陳先生曰始吾于漢儒病其支

及讀宋人之書輒揜卷懷漢儒

何也丁長孺曰漢儒之解經非

必盡出于漢儒也于時去古未

哈佛大學漢和
圖書館珍藏印



遠專門之士各有所承襲以授
諸弟子諸弟子轉相授受各成
一家言六朝而下諸名家相與
旁蒐博討句比而字櫛之如開
武庫以恣人之財擇左顧右盼

紛然應接而人不厭宋儒起五
季而禘洙泗其力固已艱已銳
馬舉千聖不盡之言不盡之意
斲以一人發其藏而畫一以示
天下萬世而聚訟之門啟雖然

漢儒所肆力者宋儒弗屑也而
宋之獨詣漢儒弗敢望以此絜
彼功詎相準而世日歎于宋
儒甚于宋之詎漢不幾于操戈
乎夫經吾取其布帛菽粟終身

而不厭也二曜中天人人指而
睹之欲逃焉而無非是也解經
者亦若是則已矣不者傳自宣
尼之口吾不敢信昔七十子之
徒通六藝而游聖門才穎十百

後世也親聆咳唾覲面而或失
之當日之微詞妙旨隱而不傳
者何限而况影響于三千載下
乎陳先生曰吾取傳合之乎經
而不得而弗敢強也吾又取宋

儒合之乎漢而不得而弗敢強
也久而索之得者半求之而得
吾兩存焉求而不得衷其近古
者若然先生猶意之與子曰仁
者見之謂之仁知者見之謂之

知各從所入以為解也因其解而解之烏知夫一嚮之不足以嘗鼎哉神明默成存乎人焉爾陳先生諱深字子淵吳興長城人一再宦不得意老而喜讀書

年八十餘篝燈至丙夜不輟先有子史品節行于世先生語予曰老夫所苦心者經也將易箒以此執手見托曰幸辱一言比于挂劍之義余心許之又三年

而叙成先生更有周易周禮春
秋然疑若干卷惜散佚不盡傳
萬曆辛丑冬日故鄣後學丁元

薦拜手書



解詁引

十三經漢儒所緝也自開闢以
來至於春秋皆從吾夫子所刪
定其或有不從口受者亦皆其
所簡託也此天地之正氣聖人
之全經過茲以後則天地覆而

邪正分別是一世界矣故不取也獨其註疏百餘編汗牛滿車極其浩衍不便繙閱故不盡用不佞特用其近世所解者令學者簡易易明耳然漢儒之書亦在其內深識

十三經解詁周易

程頤傳

朱熹本義

周易上經

☰ 乾下
☷ 乾上

乾元亨利貞

傳乾天也大有天之形體乾者天之性情乾健也健而无息之謂乾

元亨利貞謂之四德元者萬物之始亨者萬物之長利者萬物之遂貞者萬物之成唯乾坤有此四德在他卦則隨事而變焉本義陽之性健而其成形之大者為天名之曰乾而擬之於天也元亨利貞又上所謂繫辭者也所謂彖辭者也八人也象通也利宜也貞正而

因也。文王以為乾道大通而至正，故於筮得此卦而六爻皆不變者，言其占當得大通而必利。在正固，然後可。初九潛龍勿用，變不測，故以象乾道變化，陽氣消息，聖人進退。初九在一卦之下，為始物之端。本義：初陽在下，未可施用，故其象為龍。九二見龍在田，利見大人。傳：乾坤純體不潛，龍為潛。九二剛健中正，出潛離隱，澤及於德，相應。本義：九二剛健中正，出潛離隱，澤及於物，物所利見，故其象為見龍在田。其占為利見大人。九二雖未得位，而大人之德已著，常人不足以當之，故值此爻之變者，但為利見此人而已。蓋亦謂在九三君子終日乾乾，夕惕若厲，无咎。本義：九陽爻，三陽位，重剛不中，居下之上，乃危地也。然性體剛健，有能乾乾惕厲之象，故其占如此。君子指占者而言，言能九四或躍在憂懼如是，則雖處危地而无咎也。

淵无咎

本義：或者疑而未定之辭，躍者尤所緣。昧不測之所，龍之在是，若下於田，或躍而起，則向乎天矣。九陽四陰，居上之下，改革之際，進退未定之時也，故其象如此。其九五飛龍在天，利占能隨時進退，則无咎也。

見大人

本義：剛健中正，以居尊位，如以聖人之德，居聖人之位，故其象如此。而占法與九二同，特所利見。上九亢龍有悔，傳：九五者位者，在上之大人爾。上九亢龍有悔，傳：九五者位

得時之極，過此則亢矣。上九至於亢極，故有悔也。有過則有悔，唯聖人知進退存亡而无過，則不至於悔也。

用九見羣龍无首吉。本義：用九言凡筮得陽爻者，皆用九。而不彖曰：大哉乾元，萬物資始，乃統天。傳：此專明乾義，而此一節首釋元義也。元，大也。始也。乾天德之大始，故萬物之生，皆資之以為始也。又

而七。彖曰：大哉乾元，萬物資始，乃統天。傳：此專明乾義，而此一節首釋元義也。元，大也。始也。乾天德之大始，故萬物之生，皆資之以為始也。又

明乾義，而此一節首釋元義也。元，大也。始也。乾天德之大始，故萬物之生，皆資之以為始也。又

為四德之首而貫乎天。雲行雨施品物流形。本義
 德之始終故曰統天。六位時成時乘六龍以御天。本義
 此釋乾也。大明終始六位時成時乘六龍以御天。本義
 之亨也。大明終始六位時成時乘六龍以御天。本義
 本義此言聖人大明乾道之終始則見卦之六
 位各以時成而乘此六陽以行天道是乃聖人
 之元也。乾道變化各正性命保合大和乃利貞。本義
 亨也。乾道變化各正性命保合大和乃利貞。本義
 變者化之漸化者變之成物所受為性天所賦
 為命大和陰陽會合冲和之氣也各正者得於
 有生之初保合者全於已生之後此言乾道變
 化无所不利而萬物各得其性命以自全以釋
 利貞之也。首出庶物萬國咸寧。本義
 義也。萬國咸寧猶乾道之
 變化也。萬國各得其所而咸寧猶萬物之各正
 性命而保合大和也。此言聖人之利貞也。其以
 聖人而言則孔子之意蓋以此卦為聖
 人得天位行天道而致太平之占也。象曰天

行健君子以自彊不息。

傳天乾卦之象也非至健不能也君子法之不

以人欲害其天德之剛則自彊而不息矣。潛龍勿用陽在下也。

本義謂九下見龍在田德施普也終日乾乾反復道也

謂九下見龍在田德施普也終日乾乾反復道也。

本義反復重復踐行之意或躍在淵進无咎也。本義可以進而不必進也

飛龍在天大人造也亢龍有悔盈不可久也用

九天德不可為首也。文言曰元者善之長也亨

者嘉之會也利者義之和也貞者事之幹也。

傳卦彖象而已獨乾坤更設文言以發明其義推乾之道施於人事元亨利貞乾之四德在人則

元者衆善之首也亨者嘉美之會也利者和合於義也貞者幹事之用也君子體仁

用九說在然疑

足以長人

傳體仁者

嘉會足以合禮

傳得會通

於禮也不合禮則非理豈

利物足以和義

傳和

得為嘉非理安有亨乎

貞固足以幹事

傳貞固所

其宜而能利物者乎

傳貞固所以能幹事

也本義以仁為體則无一物不在所愛之中嘉

其所會則无不合禮使物各得其所利則義无

不君子行此四德者故曰乾元亨利貞

傳行此

合於乾也本義非君子之至健

初九曰潛龍勿

用以行此故曰乾元亨利貞

初九曰潛龍勿

用何謂也子曰龍德而隱者也不易乎世不成

乎名遯世无悶不見是而无悶樂則行之憂則

違之確乎其不可拔潛龍也

傳自此以下言乾

本義龍德聖人之德也在下故隱易謂變其所

守大抵乾卦六爻文言皆以聖人明之有隱顯

而無淺九二曰見龍在田利見大人何謂也子

深也

曰龍德而正中者也庸言之信庸行之謹閑邪

存其誠善世而不伐德博而化易曰見龍在田

利見大人君德也

本義正中不潛而未躍之時

也常言亦信常行亦謹盛德

之至也閑邪存其誠无斁亦保之意

九三曰君

言君德也者釋大人之為九二也

子終日乾乾夕惕若厲无咎何謂也子曰君子

進德脩業忠信所以進德也脩辭立其誠所以

居業也知至至之可與幾也知終終之可與存

知終終之可與存

知終終之可與存

義也。是故居上位而不驕，在下位而不憂。故乾

乾因其時而惕，雖危无咎矣。（本義）忠信主於心者，无一念之不誠也。脩辭見於事者，无一言之不實也。雖有忠信之心，然非脩辭立誠，則无以居之。知至至之，進德之事，知終終之，居業之事，所以終日乾乾而夕猶惕若者，以此故也。可上可下，不驕不憂，所謂无咎也。九四曰：或躍在淵，无咎。何謂也？子曰：上下

无常，非為邪也。進退无恒，非離羣也。君子進德

脩業，欲及時也。故无咎。（傳）或疑辭隨時而未可必也。君子之順時，猶影

之隨形，可離非道也。本義內卦以德學言，外卦以時位言。進德脩業，尤三備矣。此則欲其及時而進也。九五曰：飛龍在天，利見大人。何謂也？子曰：

同聲相應，同氣相求。水流濕，火就燥。雲從龍，風

從虎。聖人作而萬物覩。本乎天者親上，本乎地

者親下，則各從其類也。（本義）作起也。物猶人也。覩，釋利見之意也。本乎

天者，謂動物本乎地者，謂植物。物各從其類。上聖人，人類之首也。故興起於上，則人皆見之。上

九曰：亢龍有悔。何謂也？子曰：貴而无位，高而无

民，賢人在下位而无輔，是以動而有悔也。（本義）賢人

在下位，謂九五以下，无輔以上。九過高，志滿不來輔助之也。潛龍勿用，下也。

見龍在田，時舍也。（本義）言未為時用也。終日乾乾，行事也。

（傳）進德，脩業也。或躍在淵，自試也。（本義）未遽有為，姑試其可。飛龍在

也。潛之為言也。隱而未見。行而未成。是以君子

弗用也。本義成德已成之德也。初九君子學以

聚之。問以辨之。寬以居之。仁以行之。易曰。見龍

在田。利見大人。君德也。本義蓋由四者以成大

明九二之為大人也。九三。重剛而不中。上不在天下不在

田。故乾乾因其時而惕。雖危无咎矣。傳三重剛

過中而居下之上。上未至於天。而下已離於田。危懼之地也。因時順處。乾乾兢惕以防危。故雖

危而不至於咎也。九四。重剛而不中。上不在天下不在

田。中不在人。故或之。或之者。疑之也。故无咎。夫

大人者。與天地合其德。與日月合其明。與四時

合其序。與鬼神合其吉凶。先天而天弗違。後天

而奉天時。天且弗違。而況於人乎。況於鬼神乎。

本義大人即釋爻辭所利見之大人也。有是德而當其位。乃可以當之。人與天地鬼神本无二

理。特蔽於有我之私。是以桔於形體而不能相通。大人无私。以道為體。會何彼此先後之可言

哉。先天不違。謂意之所為。默與道契。後天奉天。謂知理如是。奉而行之。亢之為言

也。知進而不知退。知存而不知亡。知得而不知

喪。其唯聖人乎。知進退存亡而不失其正者。其

唯聖人乎。本義知其理勢如是。而處之以道。則不至於有悔矣。固非計私以避害也。

坤下 坤上

坤元亨利牝馬之貞

傳坤乾之對也四德同而貞體則異乾以剛固為貞

坤則柔順而貞牝馬柔順而君子有攸往先迷

後得主利西南得朋東北喪朋安貞吉

本義牝馬順而君子有攸往先迷

後得主利西南得朋東北喪朋安貞吉

本義始者氣之始生者形坤厚載物德

合无疆含弘光大品物咸亨

本義言亨也德合无疆謂配乾也

牝馬地類行地无疆柔順利貞君子攸行

傳以合无疆含弘光大品物咸亨

為象者以其柔順而健行地之類也行地无疆

謂健也乾健坤順坤亦健乎曰非健何以配乾

未有乾行而坤止也其動也剛不害其為柔也

柔順而利貞乃坤德也君子之所行也君子之

道合坤德也本義言利貞也馬乾之象而以為

地類者牝陰物而馬又行地之物也行地无疆

則順而健矣柔順利貞坤之德也君子攸行人

之所行如先迷失道後順得常西南得朋乃與

類行東北喪朋乃終有慶安貞之吉應地无疆

傳西南陰方從其類得朋也東北陽方離其類

喪朋也離其類而從陽則能成生物之功終有

吉慶也彖有三无疆蓋不同也德合无疆天之

不巳也應地无疆地之无窮也行地无疆馬之

其勢之順則見其高下相因之。初六。復霜堅冰。无窮至順極厚而无所不載也。初六。復霜堅冰。至。傳此爻陰始生於下其端甚微而其勢必象盛故其象如復霜則知堅冰之將至也。

曰。復霜堅冰。陰始凝也。馴致其道。至堅冰也。六

二。直方大。不習无不利。傳乾坤純體以位相應不以君道處五也。乾道則二五相應本義柔順

正固坤之直也。賦形有定坤之方也。德合无疆

故其德内直外方而又盛大不待學習而无不利。占者有其德。象曰。六二之動直以方也不習

則其占如是也。象曰。六二之動直以方也不習

无不利。地道光也。六三。含章可貞。或從王事。无

成有終。象曰。含章可貞。以時發也。或從王事。知

光大也。傳唯其知之光大故能含晦淺暗之六

四。括囊无咎无譽。本義譽者過實之名謹密如

重陰不中故其象占如此。蓋象曰。括囊无咎慎

不害也。六五。黃裳元吉。本義黃中色裳下飾六

充諸内而見於外故其象如象曰。黃裳元吉。文

在中也。上六。龍戰于野其血玄黃。本義陰盛之

兩敗俱傷。象曰。龍戰于野其道窮也。用六利永

貞。傳坤之用六猶乾之用九用陰之道也。象曰。用六永貞以大終

也。文言曰。坤至柔而動也剛。至靜而德方。後行

主而有常。含萬物而化光。坤道其順乎。承天而

時行。本義復明順承天之義積善之家，必有餘慶。積不善

之家，必有餘殃。臣弑其君，子弑其父，非一朝一

夕之故，其所由來者漸矣。由辯之不早辯也。易

曰：履霜，堅冰至。蓋言順也。傳天下之事未有不

者善則福慶及於子孫，所積不善則災殃流於後世，其大至於弑逆之禍，皆因積累而至，非朝夕所能成也。直其正也。方其義也。君子敬以直內，義

以方外，敬義立而德不孤。直方大，不習，无不利。

則不疑其所行也。傳直言其正也，方言其義也，君子主敬以直其內，守義以

方其外，敬立而內直，義形而外方，義形於外非在外也。敬義既立，其德盛矣，不期大而大矣。德不孤也，无所用而不周，无所施而不利，孰為疑乎。陰雖有美，含之以從

王事，弗敢成也。地道也，妻道也，臣道也。地道无

成而代有終也。天地變化，草木蕃。天地閉，賢人

隱。易曰：括囊无咎，无譽。蓋言謹也。傳四居上近

之義，故為隔絕之象。君子黃中通理。本義釋黃字之義正位居體

美在其中，而暢於四支，發於事業。美

之至也。本義美在其中，復釋黃中暢於四支，復釋居體陰疑於陽，必戰。

為其嫌於无陽也。故稱龍焉。猶未離其類也。故

稱血焉。夫玄黃者，天地之雜也。天玄而地黃，疑謂鈞敵而无小大之差也。坤雖无陽，未嘗无也。血，陰屬，蓋氣陽而血陰也。玄黃，天地之正色，言陰陽皆傷也。

☳☳ 震下坎上

傳：乾坤之後，以二象言之。雲雷之興，陰陽始交也。以二體言之，震始交於下，坎始交於中，陰陽相交，乃成雲雷。陰陽始交，雲雷相應而相成。澤故為屯，若已成澤，則為解也。屯元亨。

利貞，勿用有攸往。利建侯。險陷故其名為屯。震動在下，坎險在上，是能動乎險中，能動雖可以亨而在險則宜守正而未可遽進，故筮得之者其占為大亨而利於正。彖曰：屯，剛柔始交而難，但未可遽有所往耳。

動乎險中，所以能撥亂而致亨也。九五，雷雨之動，滿盈正說動，而亨處貞則其所以致亨之道也。程傳：自說建侯，自明有分，明亂之不，然就建之。

生。本義始交謂震難生，謂坎動乎險中，大亨貞，雷雨之動滿

盈。傳：陰陽始交，則艱屯未能通暢之卦，和洽則成雷雨，滿盈於天地之間，生物乃遂。屯有大

亨之道也。天造草昧，宜建侯而不寧。象曰：雲雷屯，君子以經綸。本義坎不言水而言雲者，未通之初

九，磐桓，利居貞，利建侯。傳：初以陽爻在下，乃剛

下位者也，未能便往濟屯，故磐桓也。象曰：雖磐桓，志行正也。以貴

下賤，大得民也。六二，屯如，道如，乘馬班如，匪寇

婚媾，女子貞，不字，十年乃字。本義六二陰柔中

初剛，故為所難。象曰：六二之難，乘剛也。十年乃

而道，回不進。

輔誰也
不寧亦
是說貞
固意

字。反常也。六三。即鹿无虞。惟入于林中。君子幾

不如舍。往吝。本義陰柔居下。不中不正。上應妄

象曰。即鹿无虞。以從禽也。君子舍之。往吝窮

也。六四乘馬班如。求婚媾。往吉。无不利。本義初

居下。以應於已。故其占象曰。求而往。明也。九五

屯其膏。小貞吉。大貞凶。象曰。屯其膏。施未光也。

上六乘馬班如。泣血漣如。象曰。泣血漣如。何可

長也

坎下
艮上

傳為卦艮上坎下。艮為山為止。坎為水為險。山

下有險。遇險而止。莫知所之。蒙之象也。及其進

則為蒙亨。匪我求童蒙。童蒙求我。初筮告。再三

瀆。瀆則不告。利貞。本義九二內卦之主。以剛居

陰陽相應。故遇此卦者。有亨道也。我二也。童蒙

幼穉而蒙昧。謂五也。筮者明。則人當求我。而其

亨在人。筮者暗。則我當求人。而亨在我。人求我

者。當視其可否。而應之。我求人者。當致其精一

而扣之。而明者之養蒙。與蒙豕曰蒙。山下有險

險而止。蒙。蒙亨。以亨行。時中也。匪我求童蒙。童

蒙求我。志應也。傳山下有險。內險不可處。外止

義蒙亨。以亨行。時中也。蒙之能亨。以亨道行也。

志應也。二以剛明之賢。處於下。五以童蒙居上。

非是二求於五蓋初筮告以剛中也再三瀆瀆

五之志應於二也則不告瀆蒙也蒙以養正聖功也

發之蒙而養其正乃作聖之功也發而後禁則

扞格而難勝養正於蒙學之至善也本義九二

以可亨之道發人之蒙而又得其時之中謂如

二剛明五柔暗故二不求五而五求二其志自

相應也以剛中者以剛而中故能告而有節也

瀆筮者二三則問者固瀆而告者亦瀆矣蒙象

以養正乃作聖之功所以釋利貞之義也

曰山下出泉蒙君子以果行育德

未能通行則以果決其所行觀其始出而未有

所向則以養育其明德也本義泉水之始出者

必行而初六發蒙利用刑人用說桎梏以往吝

有漸也

傳初以陰暗居下下民之蒙也爻言發之之道

發下民之蒙當明刑禁以示之使之知畏然後

從而教導之自古聖王為治刑罰立而後教化

行故為政之始立法居先治蒙之初威之以刑

者所以說去其昏蒙之桎梏謂拘束也不

去其昏蒙之桎梏則善教無由而入既以刑禁

率之雖使心未能喻亦當畏威以從不敢肆其

昏蒙之欲然後漸能知善道而革其非心則可

以移風易俗矣苟專用刑以為治則蒙雖畏而

然發之以陰居下蒙之甚也占者遇此當發其蒙

往而不吝則象曰利用刑人以正法也

致羞吝矣九二包蒙吉納婦吉子克家

法不可不正懲九二包蒙吉納婦吉子克家

戒所以正法也

爻皆陰故云婦二能包納則克濟其君之事猶

子能治其家也五既陰柔故發蒙之功皆在於

敬

七十

二以家言之五父也二子也二能主蒙之功乃
 人子克治其家也本義九二以陽剛為內卦之
 主統治羣陰當發蒙之任者然所治既廣物性
 不齊不可一槩取必而父之德剛而不過為能
 有所包容之象又以陽受陰為納婦之象又居
 下位而能任上事為子克家之象故占者有其
 德而當其事則傳象曰子克家剛柔接也二能
 如是而吉也
 功者五之信任專也二與五剛柔之情相接故
 得行其剛中之道成發蒙之功苟非上下之情
 相接則二雖剛中安能尸其事乎
 六三勿用取女見金夫不有
 躬无攸利本義六三陰柔不中不正女之象也象曰
 勿用取女行不順也六四困蒙吝本義既遠於
 為困於象曰困蒙之吝獨遠實也傳不能親賢
 蒙之象

之甚也實謂陽剛也六五童蒙吉傳五以柔順居君位下
 剛明之才足以治天下之蒙故吉也童取未發
 而資於人也為人君者苟能至誠任賢以成其
 功何異乎出於己也本義柔中居象曰童蒙之
 尊下應九二純一未發以聽於人
 吉順以巽也傳舍己從人順從也上九擊蒙不
 利為寇利禦寇本義以剛居上治蒙過剛故為
 深則必反為之害惟捍其外誘以全其真純
 則雖過於嚴密乃為得宜故戒占者如此象
 曰利用禦寇上下順也本義禦寇以剛
 三三乾下坎上
 傳物穉不可不養也故受之以需需者飲食之
 道也夫物之幼穉必待養而成養物之所需者

飲食也故曰需。需有孚。光亨。貞吉。利涉大川。本義

者飲食之道也。需待也以剛遇險而不遽進以陷於險待之義也。孚信之在中者也。其卦九五以坎體中實陽

剛中正而居尊位為有孚得正之象。坎水在前乾健臨之將涉水而不輕進之象。故占者為有所待而能有信則光亨矣。正固无所不利。彖曰

而涉川尤貴於能待則不欲速而犯難也。象曰需須也。險在前也。剛健而不陷其義不困窮矣。

需有孚。光亨。貞吉。位乎天位以正中也。傳所以能然者

以居天位而得正中也。居天位。指五以正中兼二言。故云正中。利涉大川。往有

功也。傳以乾剛而能象曰雲上於天需。君子以

飲食宴樂。傳陰陽之氣交感而未成雨澤猶君子畜其才德而未施於用也。君子觀

雲上於天需而為雨之象。懷其道德安以待時飲食以養其氣體。宴樂以和其心志。所謂居易

以俟命也。初九需于郊。利用恒无咎。本義郊曠遠之地未近於險之

象也。而初九陽剛又有能恒於其所之象。故戒占者能如是則无咎也。象曰需于

郊。不犯難行也。利用恒无咎。未失常也。傳陽之為物剛

健上進者也。雖不進而志動者不能安其常也。君子之需時也。安靜自守。志雖有須而恬然若

將終身焉。乃能用常也。九二需于沙。小有言。終吉。本義沙

險矣。言語之傷亦災害之小者。漸進近坎故有此象。剛中能需故得終吉。象曰需于

沙。衍在中也。雖小有言。以吉終也。本義衍寬意

也。急進九三需于泥。致寇至。傳三剛而不中又居

也。健體之上有進動之

也。馬下八

象故致寇也。苟非敬慎，則致喪敗矣。象曰：需于泥，災在外也。自我

致寇，敬慎不敗也。傳三切逼上體之險難，故云而迫之，故云自我。寇自巳致，若能敬慎，量宜而進，則无喪敗也。需之時，須而後進也。其義相時而動，非戒其不得進也。六四：需于血，出自穴。傳

直使敬慎，毋失其宜耳。以陰柔之質，處於險而下當三陽之進，傷於險難者也。故云：需于血，既傷於險難，則不能安處。必失其居，故云：出自穴，穴物之所安也。順象曰：以從時，不競於險難，所以不至於凶也。

需于血，順以聽也。傳四以陰柔居於險難之中，柔不能與時競，不能處則退，是順從以聽於時，所以不至於凶也。九五：需于酒

食，貞吉。傳五以陽剛居中得正，位乎天位，克盡其道矣。以此而需，何需不獲，故宴安酒

食以俟之，所須必得也。既得，貞正而所需必遂，可謂吉矣。象曰：酒食貞吉，以

中正也。傳需于酒食而貞且吉者，以五得中正而盡其道也。上六：入于穴

有不速之客，三人來，敬之終吉。傳上六居險之需之極，久而得矣。陰止於六，乃安其處，故為入于穴，穴所安也。安而既止，後者必至，不速之客三人，謂下之三陽。乾之三陽，非在下之物，需時而進者也。需既極矣，故皆上進，不速不促之而自來也。上六既需得其安處，羣剛之來，苟不起忌疾忿競之心，至誠盡敬以待之，雖甚剛暴，豈有侵陵之理，故終吉也。或疑以陰居三陽之上，得為安乎？曰：三陽乾體，志在上進，六陰位非所止之正，故无爭奪之意，敬之則吉也。象曰：不速之客來，敬之終吉。

雖不當位，未大失也。傳不當位，謂以陰而在上也。爻以六居陰為所安，象

復盡其義明陰宜在下而居上為不當位也。然能敬慎以自處則陽不能陵終得其吉。雖不當位而未至於大失也。

☰☷ 坎下 乾上

訟有孚窒惕中吉終凶利見大人不利涉大川

本義上剛以制其下下險以伺其上又為內險而外健又為已險而彼健皆訟之道也九二中實上无應與又為加憂且於卦變自遯而來為剛來居二而當下卦之中有有孚而見窒能懼而得中之象上九過剛居訟之極有終極其訟之象九五剛健中正以居尊位有大人之象以剛乘險以實履陷有彖曰訟上剛下險險而健不利涉大川之象

訟訟有孚窒惕中吉剛來而得中也終凶訟不

可成也利見大人尚中正也不利涉大川入于

淵也象曰天與水違行訟君子以作事謀始本義

天上水下其行相違作事謀始訟端絕矣初六不來所事小有言終

吉象曰不來所事訟不可長也雖小有言其辯

明也傳在訟之義同位而相應相與者也故初於四為獲其辯明同位而不相得相訟者

也故二與五為對敵也九二不克訟歸而逋其邑人三百

戶无眚本義九二陽剛為險之主本欲訟者也然以剛居柔得下之中而上應九五陽

剛居尊勢不可敵故其象占如此邑人三百戶邑之小者言自處卑約以免災患則无眚矣

象曰不克訟歸逋竄也傳義既不敵故不能訟歸而逋竄避去其所也

自下訟上患至掇也。

傳自下而訟其上義乖勢屈禍患之至猶拾掇而取

之言易六三食舊德貞厲終吉。

傳三雖居剛而得也柔處險而介二剛之間危懼非為訟者也祿者稱德而受食舊德謂處其素分貞謂堅固自守屬終吉謂雖處危地能知危懼則終必獲吉也守素分而无求則不訟矣處危謂在險而承乘皆剛與居訟之時也或從王事无成傳三不為訟而從上事无成謂從上而成不在已也象曰食舊德從上吉也九四不

克訟復即命渝安貞吉。傳四以陽剛而居健體承五履三而應初五君也義不克訟三居下而柔不與之訟初正應而順從非與訟者也四雖剛健欲訟无與對敵其訟无由而與故不克訟也若能復即就於命革其心平其氣變而為安

貞則象曰復即命渝安貞不失也九五訟元吉。本義陽剛中正以居尊位聽訟而得其平者也占者遇之訟而有理必獲伸矣象曰訟

元吉以中正也上九或錫鞶帶終朝三褫之。本義以剛居訟極終訟而能勝之故有錫命受服之象然以訟得之豈能安久然其所得終必失象曰以訟受服亦不足敬也

師貞丈人吉无咎。本義寓兵於農伏至險於大順而從之為衆之象六五以柔居上而任之為人君命將出師之象彖曰師衆也貞正也能以

師貞丈人吉无咎。本義寓兵於農伏至險於大順而從之為衆之象六五以柔居上而任之為人君命將出師之象彖曰師衆也貞正也能以

食舊德而從新配可謂知所從違矣故吉也王事謂五也小臣不敢任上事故无成



衆正可以王矣。剛中而應，行險而順，以此毒天

下而民從之，吉又何咎矣。本義剛中謂九二應

行危道順謂順人心此非有老成之德者不能也象曰：地中有水，師。君

子以容民畜衆。本義水不外於地，兵不外於初

六。師出以律，否臧凶。傳初師之始也，故言出師

之義及行師之道，律謂號制。象曰：師出以律，失律凶也。九二在師中，吉

无咎。王三錫命。傳人臣之道於事无所敢專，唯

已，然因師之力而能致者，皆君所與而職當為也。象曰：在師中，吉。承天

寵也。王三錫命，懷萬邦也。傳在師中吉者，以其

王也，人臣非君寵任之，則安得專征之權。而六

有成功之吉，象以二專主其事，故發此義。與六

三。師或輿尸，凶。傳三居下卦之上，居位當任者

之事，任當專一，二既以剛中之才為上信，倚必

專其事，乃有成功，若或更使衆人主之，凶之道

也，輿尸衆主也，蓋指三也。象曰：師或輿尸，大无

功也。六四，師左次，无咎。傳見可而進，知難而退

得宜，不論其象曰：左次，无咎，未失常也。六五，田

木之能，否也。有禽，利執言，无咎。長子帥師，弟子輿尸，貞凶。傳

君位與師之主也，故言與師任將之道，師之與

衆正可以王矣。剛中而應，行險而順，以此毒天

下而民從之，吉又何咎矣。本義剛中謂九二應

行危道順謂順人心此非象曰：地中有水，師。君

子以容民畜衆。本義水不外於地，兵不外於初

六：師出以律，否臧凶。傳初師之始也，故言出師

制令節象曰：師出以律，失律凶也。九二：在師中，吉

无咎。王三錫命。傳人臣之道於事无所敢專，唯

已然因師之力而能致者象曰：在師中，吉。承天

寵也。王三錫命，懷萬邦也。傳在師中吉者以其

王也，人臣非君寵任之，則安得專征之權，而六

三：師或輿尸，凶。傳三居下卦之上，居位當任者

之事，任當專一，二既以剛中之才，為上信倚，必

專其事，乃有成功，若或更使衆人主之，凶之道

也，輿尸衆主也，蓋指三也。象曰：師或輿尸，大无

功也。六四：師左次，无咎。傳見可而進，知難而退

得宜，不論其象曰：左次无咎，未失常也。六五：田

有禽，利執言，无咎。長子帥師，弟子輿尸，貞凶。傳

君位與師之主也，故言與師任將之道，師之與

必以蠻夷猾夏寇賊姦宄為生民之害，不可懷

為師之主，長子也。若以弟子眾主之，則所為雖正亦凶也。如晉荀林父、鄭子儀相州之敗，象曰：長子帥師，以中行也。弟子輿尸，使不

當也。傳：長子以二以中正之德，合於上而受任，不當也。其

凶宜矣。上六大君有命，開國承家。小人勿用

本義：坤為土，故有開國承家之象。象曰：大君有命，以正功也。小

人勿用，必亂邦也。

三三坤下
三三坎上

傳：人之類必相親輔，然後能安。故既有眾，則必有所比。比所以次師也。獨五以陽剛居君位，眾

所親附而上，亦比。吉。原筮，元來貞，无咎。傳：人相親下，故為比也。比，吉。原筮，元來貞，无咎。傳：人相

為吉道，故雜卦云：比樂師。憂比必有道，所比得元來貞，則无咎。元謂有君長之道，求謂可以當父貞，謂得正道。上之比下，必有此三者。下之從上，必求此三者，則无咎也。不寧方來。

後夫凶。傳：人之不能自保其安寧，方且來求親固宜。汲汲以求比，若獨立自恃，求比之志不速，而後凡生天地之間者，未有不相親比，而能自

存者。大抵人情相求，則合，相持則睽。然而欲比之志不可緩也。本義：比，親輔也。九五以陽剛居

上之中，而得其正。上下五陰比而從之，以一人而撫萬邦，以四海而仰一人之象，然必再筮以

自審，有元善長，求正固之德，然後可以當眾之歸。而无咎，其未比而有所不安者，亦將皆來歸

之。若又遲而後至，則此交豕曰：比吉也。比輔也。已固彼來已晚而得凶矣。

豕曰：比吉也。比輔也。

下順從也。原筮，元來貞，无咎。以剛中也。不寧方

來。上下應也。後夫凶。其道窮也。象曰。地上有水。比。先王以建萬國。親諸侯。初六。有孚。比之。无咎。有孚盈缶。終來有他吉。象曰。比之初六。有他吉也。六二。比之自內。貞吉。本義柔順中正。上應九五。自內比外。而得其貞。

吉之道也。象曰。比之自內。不自失也。傳守已中正之道。以待上之求。乃不自失也。雖中正質柔禮順。故有貞吉。自失之戒。本義得正則不自失矣。六三。比之匪人。本義陰柔不中正。承乘應皆陰。所比皆非其人之象。象曰。比之匪人。不亦傷乎。六四。外比之。貞吉。傳五剛陽中正。賢也。居尊位在

上也。親賢從上。比之正也。故為貞吉。象曰。外比於賢。以從上也。九

五。顯比。王用三驅。失前禽。邑人不誡。吉。傳人君比天下

之道。當顯明其比道而已。只用命者。不出而反入者。也。禽獸前去者。皆免矣。故曰失前禽也。禽之去者。從而追來者。則取之也。本義一陽居尊剛健中正。卦之羣陰皆來比已。顯其比而无私。如天子不合圍。開一面之網。來者不拒。去者不追。故為用三驅。失前禽。而邑人不誡之象。

象曰。顯比之吉。位正中也。舍逆敗順。失前禽也。邑人不誡。上使中也。上六。比之无首。凶。象曰。比之无首。无所終也。

三三 巽上 乾下

傳然巽陰也。其體柔順。唯能以巽順柔其剛健。非能力止之也。畜道之小者也。又四以一陰得

位為五陽所說得位得柔巽之道也。能畜羣陽之志是以為畜也。小畜謂以小畜大。所畜聚者小。所畜之專小以陰故也。彖專以六四畜諸陽為成卦之義。不言二體蓋舉其重者。小畜

亨密雲不雨。自我西郊。彖曰小畜柔得位而上

下應之曰小畜健而巽剛中而志行乃亨。密雲

不雨尚往也。自我西郊施未行也。象曰風行天

上小畜君子以懿文德。初九復自道何其咎吉。

傳初九陽爻而乾體陽在上之物又剛健之才足以上進而復與在上同志其進復於上乃其道也故云復自道无咎而又有吉也。象曰復自初九由其道而行无咎之甚明也。象曰復自道其義吉也。也。初與四為正應在畜時乃相畜也。

也者九二牽復吉。象曰牽復在中亦不自失也。傳

居中得正者也剛柔九三亦欲上進然剛而不中迫近於陰而又非

正應但以陰陽相說而為所繫畜不能自進故

有輿說輻之象然以志剛故又不能平而與之

爭故又為夫妻反目之象戒占者如是則不得

進而有所爭也。象曰夫妻反目不能正室也。六四有孚

血去惕出无咎。傳以人君之威嚴而微細之臣

感之也。象曰有孚惕出上合志也。九五有孚攣如

富以其鄰。本義巽體三爻同力畜乾鄰之象也而九五居中處尊勢能有為以兼乎上下故為其孚攣固用富厚之力而以其鄰之象。象曰有孚攣如不獨

說在然

富也

傳君子之處難厄。惟其至誠。故得衆力之助。而能濟其衆也。

上九既雨

既處尚德載。婦貞厲。月幾望。君子征凶。象曰既

雨既處德積載也。君子征凶有所疑也。

三三

允下乾上

傳物畜然後有禮故受之以履

履虎尾不咥人亨

本義履有所躡而進之義

也。以允遇乾和說以躡剛強之後有履虎尾而不見傷之象。人能如是則處危而不傷矣。

曰履柔履剛也。說而應乎乾。是以履虎尾不咥

人亨。剛中正。履帝位而不疚。光明也。

本義指九五也

象

曰。上天下澤。履。君子以辯上下定民志。

傳夫上下之分

明然後民志有定。民志定然後可以言治。民志不定。天下不可得而治也。古之時公卿大夫而下位各稱其德。終身居之。得其分也。位未稱德。則君舉而進之。士修其學。學至而君求之。皆非有預於已也。農工商賈勤其事。而所享有限。故皆有定志。而天下之心可一。後世自庶士至于公卿。日志于尊榮。農工商賈。日志于富侈。億兆之心交騖於利。天下紛然。如之何其可一也。欲其不亂難矣。此由上下无定志也。君子觀履之象。而分辯上下。使各當其分。以定民之心志也。

初九素履往无咎

本義以陽在下居履之初。未為物遷。率其素履者也。如是

則往而无咎也

象曰素履之往。獨行願也。九二履道坦

坦幽人貞吉

本義剛中在下无應於上。故為履道平坦。幽獨守貞之象。

象曰

幽人貞吉。中不自亂也。六三眇能視。跛能履。履

虎尾噬人凶。武人爲于大君。

本義六三不中不正柔而志剛以此

復乾必見復害又爲剛武之人

象曰眇能視不

足以有明也。跛能履不足以與行也。九四復虎

尾愬愬終吉。

本義九四亦以不中不正復九五之剛然以剛居柔故能戒懼而得

終象曰愬愬終吉志行也。傳愬愬終得吉者志

剛能行者也居柔以順自處者也九五夬復貞厲。傳夬剛決也

體居至尊之位任其剛決而行者也如此則雖得正猶危厲也古之聖人居天下之尊明足以

照剛足以決勢足以專然而未嘗不盡天下之議雖芻蕘之微必取乃其所以爲聖也復帝位

而光明者也若自任剛明決行不顧雖使得正亦危道也可固守乎有剛明之才苟專自任猶

疑說在然

爲危道况剛明不足者乎象曰夬復貞厲位正當也。本義傷於所恃

上九視復考祥其旋元吉。象曰元吉在上大有

慶也。

☰☷

乾下坤上

泰小往大來吉亨。彖曰泰小往大來吉亨則是

天地交而萬物通也。上下交而其志同也。內陽

而外陰內健而外順內君子而外小人君子道

長小人道消也。象曰天地交泰后以財成天地

之道輔相天地之宜以左右民。本義財成以制其過輔相以補

及其不**初九**拔茅茹以其彙**征吉**傳初以陽爻居下時既泰則志

在上進君子之進必與其朋類相牽援如茅之根然拔其一則牽連而起矣茹根之相牽連者

故以為象彙類也賢者以其類進同志以行其道是以吉也君子之進必以其類進不唯志在相

先樂於與善實乃相賴以濟故君子小象曰拔人未有能獨立不賴朋友之助者也

茅征吉志在外也傳志在外**九二包荒用馮河**

不遐遺朋亡得尚于中行傳包荒用馮河不遐遺朋亡四者處泰之

道也人情安肆則政舒緩而法度廢弛庶事無節治之之道必有包含荒穢之量則其施為寬

裕詳密弊革事理而人安之若無舍弘之度有念疾之心則無深遠之慮有暴擾之患深弊未

去而近患已生矣故在包荒也用馮河泰寧之世人情習於久安安於守常情於因循憚於更

變非有馮河之勇不能有為於斯時也馮河謂其剛果足以濟深越險也自古泰治之世必漸

至於衰替蓋由狃習安逸因循而然自非剛斷之君英烈之輔不能挺特奮發以革其弊也故

日用馮河或疑上云包荒則是包含寬容也云用馮河則是奮發改革似相反也不知以含容

之量施剛果之用乃聖賢之為也不遐遺泰寧之時人心狃於泰則苟安逸而已惡能復深思

遠慮及於遐遠之事哉治夫泰者當周及庶事雖遐遠不可遺若事之微隱賢才之在僻陋皆

遐遠者也時泰則固遺之矣朋亡夫時之既泰則人習於安其情肆而失節將約而正之非絕

去其朋與之私則不能也故云朋亡自古立法制事牽於人情卒不能行者多矣若夫禁奢侈

則害於近戚限田產則妨於貴家如此之類既不能斷以大公而必行則是牽於朋比也治泰

不能朋亡則為之難矣治泰之道有此四象曰者則能合於九二之德故曰得尚于中行

象曰

包荒得尚于中行以光大也九三无平不陂无

往不復艱貞无咎勿恤其孚于食有福傳三居

在諸陽之上泰之盛也物理如循環在下者必

升居上者必降泰久而必否故於泰之盛與陽

之將進而為之戒曰无常安平而不險陂者謂

无常泰也无常往而不返者謂陰當復也平者

陂往者復則為否矣當知天理之必然方泰之

時不敢安逸常艱危其思慮正固具施為如是

則可以无咎處泰之道既能艱貞則可常保其

泰不勞憂恤得其所求也不失所期為孚如是

其福可食也蓋德善日積則福祿日臻德踰於

祿則雖盛而非滿自古隆盛未有不失道而喪

敗者也本義將過于中泰將極而否欲來之時

也恤憂也孚所期之信也戒占者艱難守貞則

无咎而

有福

象曰无往不復天地際也必復于上陰

傳陽降于下

必復于上必復于下屈

六四翩翩不富以其鄰不

戒以孚傳六四處泰之過中以陰在上志在下

復翩翩就下與其鄰同也鄰其類也謂

五與上三陰皆在下之物居上乃失其實其志

皆欲下行故不富而相從不待戒告而誠意相

合也夫陰陽之升降乃時運之否泰或交或散

理之常也泰既過中則將變矣聖人於三尚云

艱貞則有福蓋三為將中知戒則可保四已過

中矣理必變也故專言始終反復之道五泰之

主則復言處泰之義本義已過乎中泰已極矣

泰之中

泰之中

泰之中

泰之中

泰之中

泰之中

泰之中

泰之中

泰之中

泰之中

泰之中

泰之中

泰之中

泰之中

泰之中

泰之中

泰之中

泰之中

泰之中

泰之中

泰之中

泰之中

泰之中

泰之中

泰之中

泰之中

泰之中

泰之中

泰之中

泰之中

泰之中

泰之中

泰之中

泰之中

泰之中

泰之中

泰之中

泰之中

泰之中

泰之中

泰之中

泰之中

泰之中

泰之中

泰之中

泰之中

泰之中

泰之中

泰之中

泰之中

泰之中

泰之中

泰之中

泰之中

泰之中

泰之中

泰之中

泰之中

泰之中

泰之中

泰之中

泰之中

泰之中

泰之中

泰之中

泰之中

泰之中

泰之中

泰之中

泰之中

泰之中

泰之中

泰之中

泰之中

泰之中

泰之中

泰之中

泰之中

泰之中

泰之中

泰之中

泰之中

泰之中

泰之中

泰之中

泰之中

泰之中

泰之中

泰之中

泰之中

泰之中

泰之中

泰之中

泰之中

泰之中

泰之中

泰之中

泰之中

泰之中

泰之中

泰之中

泰之中

泰之中

泰之中

泰之中

泰之中

泰之中

泰之中

泰之中

泰之中

泰之中

泰之中

泰之中

泰之中

泰之中

泰之中

泰之中

泰之中

泰之中

泰之中

泰之中

泰之中

泰之中

泰之中

泰之中

泰之中

泰之中

泰之中

泰之中

泰之中

泰之中

泰之中

泰之中

泰之中

泰之中

泰之中

泰之中

泰之中

泰之中

泰之中

泰之中

泰之中

泰之中

泰之中

泰之中

泰之中

泰之中

泰之中

泰之中

泰之中

泰之中

泰之中

泰之中

泰之中

泰之中

泰之中

泰之中

泰之中

泰之中

泰之中

泰之中

泰之中

泰之中

泰之中

泰之中

泰之中

泰之中

泰之中

泰之中

泰之中

泰之中

泰之中

泰之中

泰之中

泰之中

泰之中

泰之中

泰之中

泰之中

泰之中

泰之中

泰之中

泰之中

泰之中

泰之中

泰之中

泰之中

泰之中

泰之中

泰之中

泰之中

泰之中

泰之中

泰之中

泰之中

泰之中

泰之中

泰之中

泰之中

泰之中

泰之中

泰之中

泰之中

泰之中

泰之中

泰之中

泰之中

泰之中

泰之中

泰之中

泰之中

泰之中

泰之中

泰之中

泰之中

泰之中

泰之中

泰之中

泰之中

泰之中

泰之中

泰之中

泰之中

泰之中

泰之中

泰之中

泰之中

泰之中

泰之中

泰之中

泰之中

泰之中

泰之中

泰之中

泰之中

泰之中

泰之中

泰之中

泰之中

泰之中

泰之中

泰之中

泰之中

泰之中

泰之中

泰之中

泰之中

泰之中

泰之中

泰之中

泰之中

泰之中

泰之中

泰之中

泰之中

泰之中

泰之中

泰之中

泰之中

泰之中

泰之中

泰之中

泰之中

泰之中

泰之中

泰之中

泰之中

泰之中

泰之中

泰之中

泰之中

泰之中

泰之中

泰之中

泰之中

泰之中

泰之中

泰之中

泰之中

泰之中

泰之中

泰之中

泰之中

泰之中

泰之中

泰之中

泰之中

泰之中

泰之中

泰之中

泰之中

泰之中

泰之中

泰之中

泰之中

泰之中

泰之中

泰之中

泰之中

泰之中

泰之中

泰之中

泰之中

乙歸妹。以祉元吉。傳帝乙歸妹。然降其尊而順也。本義以陰居尊為泰之主。柔中虛已。下應九二。吉之道也。象曰：以祉元吉。

中以行願也。上六：城復于隍，勿用師，自邑告命。

貞吝。本義泰極而否。城復于隍之象。戒不可力爭。但可自守。雖得其貞，亦不免於羞吝也。

象曰：城復于隍，其命亂也。本義命亂，故復否。告命所以治之也。

三三 坤下 乾上

否之匪人。傳凡生天地之中者，皆人道也。天地不交，則不生萬物，是无人道，故曰匪人。謂非人道也。消長闔闢相因而不息。泰極則復，否終則傾。无常而不變之理。人道豈能无也。既否則泰矣。不利君子貞。大往小來。豕曰否之匪人。

不利君子貞。大往小來。豕曰否之匪人。不通也。上下不交，而天下无邦也。内陰而外陽。内柔而外剛。内小人而外君子。小人道長，君子道消也。象曰：天地不交，否。君子以儉德辟難，不可榮以祿。初六：拔茅茹，以其彙，貞吉亨。傳初六能與其類。貞固其節，則處否之吉，而其道之亨也。當否而能進者，小人也。君子則伸道免禍而已。君子進退未嘗不與其類同也。象曰：拔茅貞吉，志在君也。傳君子固守其節，以處下者，非樂於不進，獨善也。以道不可進，故安之耳。心固未嘗不在天下也。其志常在得君而進，以康濟天下，故曰志在君也。六二：包承，小人吉，大人否亨。

程傳得旨說在然疑

然疑

下故曰志在君也

馬六十七

說在然疑

否三陰不得志之君子九四之疇也

本義陰柔而中正小人而能包容承順乎君子之象小人之吉道也故小人如是則吉大人則當安守其否而後道亨蓋不可象曰大人否亨以彼包承於我而自失其守也

不當也九四有命无咎疇離祉本義否過中矣將濟之時也九

四以陽居陰不極其剛故其占為有命无咎而疇類三陽皆獲其福也命謂天命象曰

有命无咎志行也九五休否大人吉其亡其亡

繫于苞桑傳五以陽剛中正之德居尊位故能

位能以其道休息天下之否以循致象曰大人

之吉位正當也上九傾否先否後喜傳否傾則

也象曰否終則傾何可長也

三三離下乾上

同人于野亨利涉大川利君子貞丘氏曰野者

地川者險阻艱難之所于野而亨者大同也涉

川而利者此同舟共濟何患胡越之異心也利

君子貞者蓋正則同邪則異正則柔曰同人柔

公邪則私所以利君子之守正也

得位得中而應乎乾曰同人傳言成卦之義柔

陰得其正位也五剛健中正而二以柔順中正應之各得其正其德同也故為同人五乾之主故云應乎乾象取天火同人曰同人于野亨利涉大川乾行也文明以健中正而應君子正也

唯君子為能通天下之志。傳天下之志萬殊理則一也。聖人視億兆

之心猶一心者通於理而已。文明則能燭理故能明大同之義。剛健則能克己。故能盡大同之

道。然後能中正。象曰：天與火同人。君子以類族

辯物。傳類族辨物各以其類。辨物之同異也。若君子小人之黨善惡是非之理。物情之離

合事理之異同。凡異同者君子能辨明之。故處物不失其方也。本義天在上而火炎上其性同

也。類族辨物所以初九同人于門无咎。本義同

審異而致同也。初九同人于門无咎。人之初

未有私主以剛在下。象曰：出門同人。又誰咎也。

上无係應可以无咎。象曰：出門同人。又誰咎也。

六二同人于宗吝。傳二與五為正應是有所偏與在同人之道為私狹矣。二

若陽爻則為剛中之德乃以中道相同不為私也。本義宗黨也。六二雖中且正然有應於上不

能大同而係於私吝之道也。象曰：同人于宗吝道也。九三伏

戎于莽。升其高陵。三歲不興。傳三以陽居剛而不得中是剛暴之

人也。在同人之時志在於同卦唯一陰諸陽之志皆欲同之。三又與之比。然二以中正之道與

五相應。三以剛強居二五之間欲奪而同之。然理不直義不勝故不敢顯發。伏藏兵戎于林莽

之中。懷惡而內負不直。故又畏懼。時升高陵以顧望。如此至於三歲之久。然不敢興。此交深見

小人之情狀。然不曰凶者既不敢發。故未至凶也。本義剛而不中。上无正應。欲同於二而非其

正懼九五之見。象曰：伏戎于莽。敵剛也。三歲不

興。安行也。九四乘其墉。弗克攻。吉。傳三以剛居剛故終其強而不能反。四以剛居柔故有困而能反之義。能反則吉矣。本義剛不中正。又无應與亦欲同於

六二而為三所隔故為乘墉以攻之象。象曰乘其墉義弗克也其吉則困而反則也。本義乘其

其力之不足也持以義之弗克而不攻耳能以義斷困而反於法則故吉也。九五同

人先號咷而後笑。大師克相遇。本義五剛中正

應於下同心者而為三四所隔不得其同然義理所同物不得而間之故有此象然六二柔弱而三四剛強故必用大師以勝之然後得相遇也馮奇之曰九五大君也當與天下相孚於大同之世而乃私繫所應是以疆弗反之徒競起而爭之夫以上伐下直舉而措之耳何至動大眾而僅能勝之哉私故也作易者以為失君人大同之道故備言其私昵之狀而以敵國交兵之法言之。象曰同人之先以中直也。大師相其訓嚴矣。

遇言相克也。傳至用大師然義直理勝終能克之故言能相克也相克謂能勝見

二陽之上九同人于郊无悔。本義居外无應物

无悔郊在野之内未至於曠遠但荒僻无與同耳。象曰同人于郊志未

得也。

三三 乾下 離上

大有元亨。彖曰大有柔得尊位大中而上下應

之曰大有其德剛健而文明應乎天而時行是

以元亨。象曰火在天上大有君子以遏惡揚善。

順天休命。本義火在天上所照者廣為大有之象所有既大无以治之則釁葉萌於

其間矣。天命有善而无惡。初九无交害。匪咎。艱

則无咎。本義雖當大有之時。然以陽居下。上无係應。象曰：大有初九。

无交害也。九二大車以載。有攸往。无咎。傳九以

二為六五之君所倚任。剛健則才勝。居柔則謙順。得中則无過其才。如此所以能勝大有之任。

如大車強壯能勝重也。可以任重行遠。故有攸往而无咎也。象曰：大車以載。

積中不败也。九三公用亨于天子。小人弗克。本

九三居下之上。公侯之象。剛而得正。上有六五之君。虛中下賢。故為享于天子之象。小人无剛正之德。則雖得此爻不能當也。象曰：公用亨于天子。小人害也。

九四匪其彭。无咎。傳九四居大有之時。過盛則凶。咎所由生。故處之之道。謂

能謙損不處其大盛。則得无咎也。本義六五柔中之君。九四以剛近之。有僭偏之嫌。然以其處柔也。故有不極其盛之象。而得无咎。象曰：匪其彭。无咎。明辨晷也。

六五厥孚交如。威如。吉。本義大有之世。柔順而中。以處尊位。虛已以應

九二之賢。而上下歸之。是其孚信之交也。然君道貴剛。太柔則廢。當以威濟之。則吉。此亦戒辭也。象曰：厥孚交如。信以發志也。威如之吉。易而

无備也。本義太柔。則人將易之。而无畏備之心。上九自天祐之。吉。

无不利。本義大有之世。以剛居上。而能下從。六五是能履信思順。而尚賢也。滿而不溢。故其占象曰：大有上吉。自天祐也。傳六爻之中。唯初上不處其位。故初九无咎。上九无不利。蓋自天祐也。

說在然疑

如此

皆樂據權位

元一五六

元一五六

元一五六

三三 艮下
坤上

謙亨。君子有終。彖曰：謙亨，天道下濟而光明，地道卑而上行。天道虧盈而益謙，地道變盈而流謙，鬼神害盈而福謙，人道惡盈而好謙。謙尊而光，卑而不可踰。君子之終也。象曰：地中有山，謙。君子以裒多益寡。稱物平施。（本義以卑蘊高謙之象也，裒多益寡所以稱物之宜而平其施，損高增卑以趣於平亦謙之意也。）初六：謙謙君子，用涉大川，吉。（傳）初六以柔順處謙，又居一卦之與也。謙謙能如是者，君子也。自處至謙，衆所共與也。雖用涉險難，亦无患害，况居平易乎。本義

以柔處下謙之至也。君子之行也。以此涉難，何往不濟。象曰：謙謙君子，卑

以自牧也。六二：鳴謙貞吉。（傳）二以柔順居中，是為謙德，積於中發於

外，見於聲音顏色，故曰鳴謙。居中得正，有中正之德也。故云貞吉。象曰：鳴謙貞

吉，中心得也。（傳）二之謙德由至誠積於中，所以發於聲音，中心自得也。非勉為

之九三：勞謙君子有終，吉。（傳）三以陽剛之德而居下體，為衆陰所宗

復得其位，為下之上，是上為君所任。象曰：勞謙

君子，萬民服也。六四：无不利，撝謙。（本義）柔而得

其占无不利矣。然居九三之上，故戒以象曰：无

不利，撝謙，不違則也。（傳）凡人之謙有所宜施，不

侵伐是也。唯四以處近君之地，據勞臣之上，故凡所動作，靡不利於施謙。如是然後中於法則，故曰不違則也。六五不富以其鄰，利用侵伐，无謂得其宜也。

不利 本義以柔居尊在上而能謙者也。故為不富而能以其鄰之象，蓋從之者眾矣。猶有未服者，則利以征之，而於他事亦无不利。人有是德，則如其占也。象曰：利用侵

伐，征不服也。上六鳴謙，利用行師，征邑國。傳：六以柔

處柔順之極，又處謙之極，極乎謙者也。以極謙而反居高，未得遂其謙之志，故至發於聲音。又柔處謙之極，亦必見於聲色，故曰鳴謙。雖居无位之地，非任天下之事，本義謙極有聞人之所與，故可用行師。然以其質柔而象曰：鳴謙，志未无位，故可以征已之邑國而已。傳：謙極而居上，欲謙得也。可用行師，征邑國也。傳：謙極而居上，欲謙之志未得，故不勝其

切至於鳴也。

三三三 坤下 震上

豫利建侯行師 傳：豫之義所利在於建侯行師。夫建侯，侯國，所以共安天下。諸

侯和順，則萬民悅服。兵師之興，眾心和悅，則順從而有功。故悅豫之道，利於建侯行師也。本義豫和樂也。人心和樂，以應其上。九四一陽上下應之，其志得行。又以坤遇震為順，以動故其卦為豫。而其占利。象曰：豫剛應而志行，順以動。以立君用師也。

豫 傳：剛應謂四為羣陰所應，剛得眾應也。志行謂陽志上行，動而上下順從，其志得行也。順以動，豫震動而坤順為動，而順理，順理而動，又為動而眾順，所以豫也。豫順以動。

故天地如之，而况建侯行師乎。傳：天地之道至順而已。大人所

以先天後天而不違。天地以順動，故日月不過。

而四時不忒。聖人以順動，則刑罰清而民服。豫

之時義大矣哉。傳既言豫順之道矣，然其旨味

之云，豫之時義大矣哉，欲人研味其理，優柔涵泳而識之也。象曰：雷出地奮。

豫。先王以作樂崇德，殷薦之上帝，以配祖考。本

雷出地奮和之至也。先王作樂，既象其聲，又取其義，殷盛也。初六：鳴豫凶。本

陰柔小人，上有強援，得時主事，故不勝其豫，而以自鳴凶之道也。卦之得名，本為和樂，然卦辭

為眾樂之義，爻辭除九四與卦同外，皆為自樂，所以有吉凶之異。象曰：初六鳴

豫，志窮凶也。本義窮六二：介于石，不終日，貞吉。

傳人之於豫樂，心悅之，故遲能已，處豫不可安且久也。久則溺矣，如二可謂

見幾而作者也。本義豫雖主樂，然易以溺人溺則反，而憂矣。卦獨此爻中而得正，是上下皆溺

於豫，而獨能以中正自守，其介如石也。其德安靜而堅確，故其思慮明審，不俟終日而見。凡事

之幾微也。大學曰：安而后能慮，慮而后能得意正如此。如是則正而吉矣。象曰：不終

日貞吉，以中正也。六三：盱豫悔，遲有悔。本義盱

陰不中正而近於四，四為卦主，故六三上視於四而下溺於豫，宜有悔者也。故其象如此，而其

占為事當速悔，若悔之遲，則必有悔也。象曰：盱豫有悔，位不當也。

九四：由豫大有得，勿疑朋盍簪。本義九四卦之

也，故其象如此，而其占為大有得，然又當至誠不疑，則朋類合而從之矣。簪，聚也，又速也。象

也，故其象如此，而其占為大有得，然又當至誠不疑，則朋類合而從之矣。簪，聚也，又速也。象

曰由豫大有得志大行也

傳由已而致天下於樂豫故為大有得謂

其志得大行也

六五貞疾恒不死

傳六五以陰柔居君位當豫之時沉溺於

豫不能自立者也權之所主眾之所歸皆在於四四之陽剛得眾非耽庸柔弱之君所能制也

乃柔弱不能自立之君受制於專權之臣也居得君位貞也受制於下有疾苦也六居尊位權

雖失而位未亡也故云貞疾恒不死言貞而有疾常疾而不死如漢魏末世之君也人君致危

亡之道非一而以豫為多在四不言失正而於五乃見其強逼者四本無失故於四言大臣任

天下之事之義於五則言柔弱居尊不能自立威權去已之義各據爻以取義故不同也若五

不失君道而四生於豫乃是任得其人安享其功如太甲成王也

象曰六五貞

疾乘剛也恒不死中未亡也上六冥豫成有渝

无咎

本義以陰柔居豫極為昏冥於豫之象以其動體故又為其事雖成而能有渝之象

如是則能補過而无咎所以廣遷善之門也

象曰冥豫在上何可長

也



隨元亨利貞无咎

傳君子之道為眾所隨與已隨於人及臨事擇所隨皆隨

也隨得其道則可以致大亨也凡人君之從善臣下之奉命學者之徙義臨事而從長皆隨也

隨之道利在於正隨得其正能大亨而无咎本義以卦變言之本自困卦九來居初又自噬嗑

九來居五而自未濟來者兼此二變皆剛來隨柔之義以二體言之為此動而彼說亦隨之義

故為隨已能隨物物來隨已彼此相從其通易矣然必利於貞乃得无咎春秋傳穆姜曰有是

四德隨而無咎我皆无之豈隨也哉深得貞法之意象曰隨剛來而下柔

動而說隨大亨貞无咎而天下隨時傳卦所以

來而下柔動而說也謂乾之上九來居坤之下

坤之初六往居乾之上以陽剛來下於陰柔是

以上下下以貴下賤能如是物之所說隨也如

是則可大亨而得正天下所隨者時也故云天

下隨時之義大矣哉傳君子之道隨時而動

非造道之深知幾能權者不能與於象曰澤中

此也故贊之曰隨時之義大矣哉

有雷隨君子以嚮晦入宴息本義雷藏澤初九

官有渝貞吉出門交有功本義卦以物隨為義

以陽居下為震之主卦之所以為隨者也既有

所隨則有所偏主而變其常矣惟得其正則吉

又當出門以交不私其隨則有功也象曰官有渝從正吉也出門

交有功不失也六二係小子失丈夫傳二應五

陽在下小子也五正應在上丈夫也二若志係

於初則失九五之正應是失丈夫也係小子而

失丈夫捨正應而從不正其咎大矣二有中正

之德非必至如是也在隨之時當為之戒也本

不必卦變只伊川數句足矣

象曰係小子弗兼與也傳二苟係初則失五

戒人從正也六三係丈夫失小子隨有求得利居

貞傳丈夫九四也小子初也陽之在上者丈夫

四故係於四也上係於四故下失於初四亦无

應近得三之隨必與之親善故是之隨四有求

必得也。人之隨於上而上與之，是得所求也。又凡所求者可得也。雖然，利居貞，自處於正，則所謂有求而必得者，乃君子之隨也。本義四陽當任而已隨之，有求必得，然非正應，故有不正而為邪媚之嫌，故象曰：係丈夫，志舍下也。九四隨戒以居貞也。

有獲貞凶。有孚在道，以明何咎。傳九四以陽剛

極若於隨有獲，則雖正亦凶。有獲謂得天下之心，隨於己為臣之道，當使恩威一出於上，衆心皆隨於君。若人心從己，危疑之道也。故凶居此地者，柰何唯孚誠積於中，動為合於道，以明指處之則又何咎。古之人有行之者，伊尹周公孔明是也。皆德及於民而民隨之，其得民之隨所以成其君之功，致其國之安，其至誠存乎中，是有孚也。其所施為无不中道，在道也。唯其明哲，故能如是，以明也。復何過咎之有。是以下信而上不疑，位極而无逼上之嫌，勢重而无專強之

過，非聖人大賢則不能也。其次如唐之郭子儀，威震主而主不疑，亦由中有誠孚，而處无甚失也。非明哲能如是乎。象曰：隨有獲，其義凶也。有孚在道，明

功也。九五孚于嘉，吉。本義陽剛中正，下應中正，是信于善也。占者如是其

吉宜象曰：孚于嘉，吉。位正中也。傳處正中之位，由正中之道，孚

誠所隨者正中也。所謂嘉也。嘉謂六二也。上六拘係之，乃從維之王。

用亨于西山。傳上六以柔順而居隨之極，極乎

縻係之，乃從維之。又從而維繫之也。謂隨之固結如此。昔者太王用此道，亨王業于西山。太王避狄之難，去豳來岐，豳人老稚扶攜以隨之。如歸市，蓋其人心之隨固結如此。用此故能亨盛。其王業於西山，西山岐山也。上居隨極，固為太過。然在得民之隨，與隨善之固如此，乃為善也。

施於他象曰拘係之上窮也傳拘係維持隨

則過矣

三三 巽下 艮上

蠱元亨利涉大川傳自古治必因亂亂則開治

先甲三日後甲三日傳甲數之首事之始也治蠱之道當思慮其先

難險阻也故曰利涉大川

後三日先甲謂先於此究其所以然也後甲謂

後於此慮其將然也一日二日至於三日言慮

之深推之遠也究其所必然而知救之之道慮

其將然則知備之方善救則前弊可革善備

則後利可久甲者事之首庚者變更之首制作

政教之類則云甲舉其首也發號施令之事則

云庚庚猶更也有所更變也本義蠱壞極而有

事也其卦艮剛居上巽柔居下上下

不交下卑巽而上苟止故其卦為蠱

彖曰蠱剛

上而柔下巽而止蠱

九上而為上九坤之上六下而為初六也陽剛

尊而在上者也今往居於上陰柔卑而在下者

也今來居於下男雖少而居上女雖長而在下

尊卑得正上下順理治蠱之道也由剛之上柔

六幹父之蠱。有子考无咎。厲終吉。

本義幹如木之幹枝葉之

所附而立者也。蠱者前人已壞之緒。故諸父皆有父母之象。子能幹之。則飭治而振起矣。初六蠱未深而事易濟。故其占為有子。則能治蠱而考得无咎。然亦危矣。知危而能戒。則終吉也。

象曰：幹父之蠱，意承考也。九二：幹母之蠱，不可

貞。傳九二陽剛為六五所應。故取子。幹母蠱為義。夫子之於母。當以柔巽輔導之。使得於義。不順而致敗。蠱則子之罪也。從容將順。豈无道乎。在乎屈已下意。巽順將承。使之身正事治而已。故曰不可貞。本義九二剛中上應六五。子幹母蠱而得中之象。以剛承柔而治其壞。故又戒以不可堅貞。言當巽以入之也。

象曰：幹母之蠱，得中道也。九三：幹父之蠱，小有悔，无大咎。

本義過剛不中。故小有悔。巽體得正。故大

咎。象曰：幹父之蠱，終无咎也。六四：裕父之蠱，往見吝。

本義以陰居陰。不能有為。寬裕以治蠱。象之象也。如是則蠱將日深。故往則見吝。象曰：裕父之蠱，往未得也。六五：幹父之蠱，用譽。

本義柔中居尊而九二承之。以德以此。此象曰：幹父用譽。承以德也。

傳幹父之蠱而用有令譽者。以其在下之賢。承輔之以剛中之德也。

上九：不事王侯，高尚其事。

傳上九居蠱之終。无所事之地也。以剛明之才。无應援而處无事之地。是不偶於時。而高潔自守。不累於世務者也。故

象曰：不事王侯，志可則也。

云

先下

坤上

臨元亨利貞。至于八月有凶。傳二陽方長於下

人豫為之戒曰陽雖方盛至於八月則其道消矣是有凶也。大率聖人為戒必於方盛之時。方

盛而慮衰則可以防其滿極而圖其未久。若既衰而後戒亦无及矣。自古天下安治未有久而

不衰者。蓋不能戒於盛也。方其盛而不知戒。故狃安富則驕侈生。樂舒肆則綱紀壞。忘禍亂則

釁孽萌。是以浸淫不知亂之至也。本義臨進而

凌逼於物也。二陽浸長以逼於陰。故為臨。十二

月之卦也。又其為卦下兌說上坤順。九二以剛

居中上應六五。故占者大亨而利於正。然至于

八月當有凶也。八月謂自復卦一陽之月。至于

遯卦二陰之月。陰長陽遯之時也。或曰八月謂

夏正八月於卦為彖曰臨剛浸而長。說而順剛

觀亦臨之反對也。中而應大亨以正。大之道也。傳浸漸也。二陽長

於下而漸進也。剛

得中道而有應助。是以能大亨而得正。合天之

道剛正而和順。天之道也。化育之功所以不息

者剛中和順而已。以此臨人臨事。臨天下莫不

大亨而得正也。兌為說說乃和也。本義當剛長

之時。又至于八月有凶。消不久也。傳八月謂陽

有此善澤上有地臨。君子以教思无窮。容保民无疆。本

義

地臨於澤上臨下也。二者皆臨下之事。初九咸

教之无窮者兌也。容之无疆者坤也。初九咸

臨貞吉。傳陽長之時。感動於陰。四應於初。感之

者也。初得正位。與四感應。是以正道為

當位。所信任。得行象曰咸臨貞吉。志行正也。傳

其志是以吉也。九二咸臨吉。无不利。傳二方陽

九居陽。又應四

之正。其志正也。

者。明以

四聖臣。

初悅體。

云貞吉。

者。明以

之正。其志正也。

九居陽。又應四

之正。其志正也。

者。明以

之正。其志正也。

正應非
關悅也

五居尊
位二悅
體二宜
順而不
順者嫌
也明以
剛中應
非關說
也

感動於六五中順之君故見信任得行其志所
臨吉而不利也吉者已然无不利者將然

象曰咸臨吉无不利未順命也

傳五順體而二說體又陰陽相

應故象特明其
非由說順也

六三其臨无攸利既憂之无咎

傳三居下之上在上而以其說臨下失德之甚

无所利也又乘三陽之上陽方長而上進故不

安而益其既知危懼而憂之能憂而改之復何

咎乎本義陰柔不中正而居下之上為以其說

臨人象曰其臨位不當也既憂之咎不長也

傳

柔不中正而居下之上復乘二陽是處不當位

也既能知懼而憂之勉强自改其咎不長也

六四至臨无咎

本義處得其位下應初九

象曰

至臨无咎位當也

傳居近君之位為得其任以陰處四為得其正與初相應

為下賢所以无咎

六五知臨大君之宜吉

傳五

蓋由位之當也中順體居尊位而下應於二剛中之臣是能倚

任於二不勞而治以知臨下者也夫以一人之

身臨乎天下之廣若區區自任豈能周於萬事

故自任其知者適足為不知唯能取天下之善

任天下之聰明則无所不周是不自任其知則

其知大矣大君之所宜也其吉可知本義以柔

居中應九二不自用而任人

象曰大君之宜行

中之謂也上六敦臨吉无咎

傳上六坤之極順

終敦厚於臨也與初二雖非正應然大率陰求

於陽又其至順故志在從乎三陽尊而應果高

而從下尊賢取象曰敦臨之吉志在内也

傳志

善敦厚之至也

應乎初

與三也

巽上

傳風行地上徧觸萬類周觀之象也朱子曰白

而六爻之觀皆平聲觀盥而不薦有孚顒若

而為人所仰也九五居上四陰仰之又內順外

巽而九五以中正示天下所以為觀盥將祭而

潔手也薦奉酒食以祭也顒然尊敬之貌言致

其潔清而不輕自用則其孚信在中而顒然可

仰此卦四陰長而二陽消正為八月之卦彖曰

而名卦繫辭更取他義亦扶陽抑陰之意

大觀在上順而巽中正以觀天下

之德為下所觀其德甚大故曰大觀在上下坤

而上巽是能順而巽也五居中正以巽順中正

之德為觀觀盥而不薦有孚顒若下觀而化也

於天下也

觀天之神道而四時不忒聖人以神道設教而

天下服矣

曰風行地上觀先王以省方觀民設教

民設教初六童觀小人无咎君子吝

人道也六二闕觀利女貞

坤下

傳風行地上徧觸萬類周觀之象也朱子曰白

而六爻之觀皆平聲觀盥而不薦有孚顒若

而為人所仰也九五居上四陰仰之又內順外

巽而九五以中正示天下所以為觀盥將祭而

潔手也薦奉酒食以祭也顒然尊敬之貌言致

其潔清而不輕自用則其孚信在中而顒然可

仰此卦四陰長而二陽消正為八月之卦彖曰

而名卦繫辭更取他義亦扶陽抑陰之意

大觀在上順而巽中正以觀天下

之德為下所觀其德甚大故曰大觀在上下坤

而上巽是能順而巽也五居中正以巽順中正

之德為觀觀盥而不薦有孚顒若下觀而化也

於天下也

觀天之神道而四時不忒聖人以神道設教而

天下服矣

曰風行地上觀先王以省方觀民設教

民設教初六童觀小人无咎君子吝

人道也六二闕觀利女貞

是所見者小而不見全體仁者見之謂之仁知者見之謂之知也占曰利女貞則非大丈夫之所為可知也

象曰闕觀女貞亦可醜也六三觀我生

進退未失道也六三居下之上可塞以為進退占

象曰觀我生進退未失道也六

四觀國之光利用賓于王剛陽中正居尊位聖

賢之君也四切近之故云觀國之光不指君之身而云國者在人君而言豈止觀其行一身乎

當觀天下之政化則人君之道德可見矣四雖陰柔而巽體居正切近於五觀見而能順從者

也象曰觀國之光尚賓也九五觀我生君子无

咎傳九五居人君之位時之治亂俗之美惡係

乎已而已觀已之生若天下之俗皆君子矣

則是已之所為以化善也乃无咎矣若天下之俗未合君子之道則是已之所為政治未善不能免於咎也

本義九五陽剛中正以居尊位其下四陰仰而觀之君子之象也故戒居此者當觀已所行必其陽剛中正亦如是焉則得无咎也

項氏曰觀本是小人逐君子之卦但以九五中正在上羣陰仰而觀之故聖人取以為小人

觀君子之象象雖如此勢實漸危故五上二爻皆曰君子无咎言君子方危能如九五之居中

復正能如上九之謹身在外僅可无咎耳不然則九五建中正以觀天下雖元吉大亨可也豈

止无咎而已哉明二陽向消故道大而福小也此即唐武宗之時內之宦者外之牛黨之徒皆

欲攻李德裕者也但以武宗剛明在位故仰視而不敢動一日事變萬事去矣胡氏曰知時識

勢學易之大方項氏深為得之當觀之君知此所以自處者

象曰觀我生觀民也傳我生出於

項氏名
安世字
平甫
此說甚
得肯綮
程朱所
不及

觀已之施為善否當觀於民民俗善則政化善也王弼云觀民以察已之道是也本義此夫子以義言之明人君觀已所行不但一身之得失又當觀民德之善否以自省察也胡氏曰民德之善否生於我身之得失故觀民即所上九觀以觀我生乃以義言之非以象言也

其生君子无咎

傳上九以陽剛之德處於上為君子不在於位而道德為天下所觀仰者也觀其生觀其所生也謂出於已者德業行義也既為天下所觀仰故自觀其所生若皆君子矣則无過咎也苟未君子則何以使人觀仰矜式是其咎也本義上九陽剛居尊位之上雖不當事任而亦為下所觀故其戒辭略與五同但以我為其小有主

象曰觀其生志未平也

傳雖不在位然以人觀其德用為儀法故當自慎省觀其所生常不失於君子則人不失所望而化之矣不可以不在於

位故安然放意无所事也本義志未平言雖不得位未可忘戒懼也



震下離上

明白痛
快程氏
得意之
文

傳卦上下二剛爻而中柔外剛中虛中虛之中又一剛爻為願中有物之象聖人以卦之象揆之於天下之事在口則為有物隔而不得合在天下則為有強梗或讒邪間隔於其間故天下之事不得合也當用刑法小則懲戒大則誅戮以除去之然後天下之治得成矣凡天下至於一國一家至於萬事所以不和合者皆由有間也无間則合矣若君臣父子親戚朋友之間有離貳怨隙者蓋讒邪間於其間也除去之則和合矣故間隔者天下之大害也推之於天下萬事皆使去其間隔而合之則无不和且治矣噬嗑者治天下之大用也去天下之間在任刑罰故卦取用刑為義在二體明

噬嗑亨利用獄

傳天

下之事所以不得亨者以有間也。利用獄噬而嗑之道宜用刑獄也。不云利用刑而云利用獄者，卦有明照之象，利於察獄也。本義噬齧也。嗑合也。物有間者齧而合之也。為卦上下兩陽而中虛，頤口之象。九四一陽間於其中，必齧之而後合，故為噬嗑。其占當得亨通者，有間故不通齧之而合則亨通矣。是知以陰居陽，雖不當位而利用獄，蓋治獄之道惟威與明而得其中之為貴。彖曰：頤中有物曰噬嗑。噬嗑而亨。剛柔分，動而明。雷電合而章。傳：照與威並行，用獄之道也。能照則无所隱情，有威則莫敢不畏。柔得中而上行，雖不當位，利用獄也。六五以柔居中為用，柔得中之義。上行謂居尊位，雖不當位，謂以柔居五為不當而利於用獄者。治獄之道五為用獄之主，以柔處剛而得中，得用獄之宜也。象曰：雷電噬嗑。

減鼻與減趾減
耳同主
囚言

先王以明罰勅法。初九：履校滅趾，无咎。本義初罪薄過小，又在卦下，故為履校滅趾之象。象曰：止惡於初，故得无咎。占者小傷而无咎也。象曰：履校滅趾，不行也。傳：古人制刑有小罪則校其趾，蓋取禁止其行，使不進於惡也。六二：噬膚滅鼻，无咎。本義祭有膚，鼎蓋肉之也。中正故其所治如噬膚之易，然以柔乘剛，故雖甚易亦不免於傷滅其鼻，雖傷而終无咎也。象曰：噬膚滅鼻，乘剛也。傳：深至滅鼻者，乘剛故也。之人，不得不深嚴也。深嚴則得宜，乃所謂中也。六三：噬腊肉，遇毒。小吝。无咎。本義腊肉謂獸腊，全體骨而為之者，堅韌之物也。陰柔不中正，治人而人不服，為噬腊肉遇毒之象。占雖小吝，然時當噬嗑於義為无咎也。象曰：遇毒位不當也。

傳以陰居陽處位不當故九四噬乾肺得金矢

利艱貞吉也傳九四居近君之位當噬嗑之任者

深故云噬乾肺肺肉之有聯骨者乾肉而兼骨

至堅難噬者也噬至堅而得金矢金取剛矢取

直九四陽德剛直雖用剛直之道利在克艱其

事而貞固其守則吉也九四剛而明體陽而居

柔剛明則傷於果故戒以知難居柔則守不固

故戒以堅貞在噬嗑四最為善本義肺肉之帶

骨者九四以剛居柔得用刑之道故有此象言

所噬愈堅而得聽訟之宜也然必利於艱難正

固則象曰利艱貞吉未光也傳不得中六五噬

乾肉得黃金貞厲无咎傳五居尊位其勢易也

為得中道處剛而四輔以剛得黃金也五无應

而四居大臣之位得其助也六五雖處中剛然

實柔體故戒以必正固而懷危厲則得无咎也

以柔居尊而當噬嗑之時豈可不貞固而懷危

懼哉本義六五柔順而中以居尊位用刑於人

人无不服然必貞厲乃得无咎亦戒占者之辭

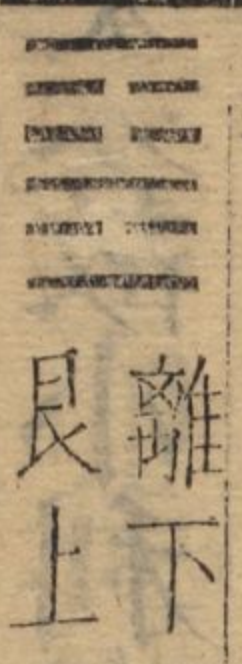
也象曰貞厲无咎得當也傳所以能无咎者以

當居中用剛而能守正慮危也上九何校滅耳凶

過極之陽在卦之上惡極罪大凶之道也象曰何校滅耳聽不明也

剛也

以剛處柔故未光也諸臣之中諸臣之剛五之



離下 艮上

賁亨小利有攸往本義卦自損來者柔自三來

既濟而來者柔自上來而文五剛自五上而文

上又內離而外艮有文明而各得其分之象故

如是

為貴占者以其柔來文剛陽得陰助而離明於內故為亨以其剛上文柔而艮止於外故小利有攸往
彖曰賁亨柔來而文剛故亨分剛上而文

柔故小利有攸往天文也
本義以卦變釋
文明

以止人文也
傳卦為賁飾之象以上下二體剛柔交相為文飾也下體本乾柔來

程氏簡明直截

文其中而為離上體本坤剛往文其上而為艮乃為山下有火止於文明而成賁也柔來而文剛故亨柔來文於剛而成文明之象實由飾而能亨也分剛上而文柔故小利有攸往分乾之中爻文於艮之上也事由飾而加盛由飾而行故小利有攸往亨者亨通也往者加進也二卦之變共成賁義而彖分言上下各主一事者蓋離明足以致亨文柔又能小進也本義又以卦德言之止觀乎天文以察時變觀乎人文以謂各得其分

化成天下

傳下離本乾中爻變
坤上爻變而成艮離在內故云柔來

艮在上故云剛上非自下體而上也乾坤變而為六子八卦重而為六十四皆由乾坤之變也

象曰山下有火賁君子以明庶政无敢折獄

傳君

子觀山下有火明照之象以修明其庶政成文明之治而无果敢於折獄也象之所取唯以山下有火明照庶物以用明為戒而賁亦自有无敢折獄之義折獄者專用情實有文飾則没其情矣故无敢用文以折獄也本義初九賁其趾明庶政事之小者折獄事之大者

初九賁其趾

舍車而徒

傳初九以剛陽居明體而處下君子

位之地无所施於天下唯自賁飾其所行而已趾取在下而所以行也君子修飾之道正其所行義或不當則舍車輿而寧徒行衆人之所羞而君子以為賁也初比二而應四應四正也與

程說有理

初與四

應爻詞

亦相應

程朱似

木盡 二非正也。九之剛明守義，不近與於二而遠應於四，舍易而從難，如舍車而徒行也。以車徒為言者，因趾與行為義也。本義剛德明體，自賁於下，為舍非道之車而安於徒步之象。占者自處當如象曰：舍車而徒，義弗乘也。六二賁其須，是也。象曰：舍車而徒，義弗乘也。六二賁其須，是也。之為賁，雖由兩爻之變，而文明之義為重。二實賁之主也。本義二以陰柔居中正，三以陽剛而得正，皆无應與，故二附三而動，有賁象。象曰：賁其須，與上興也。傳以須為象者，謂其與上同興也。九

濡者濡首濡足，受二陰之賁，如濡濡之不已，恐。象曰：來貞之吉，終莫之陵也。六四三賁如濡，如來貞吉。本義一陽居二陰之間，得溺於所安，故象曰：來貞之吉，終莫之陵也。六四有求貞之戒。象曰：來貞之吉，終莫之陵也。六四賁如皤，如白馬翰如。匪寇婚媾。本義皤，白也。馬人所乘，人白則

其至于戒也，故盡飾以迎初白馬駕車，待賢之禮，初弗乘者，疑其意不在已也。匪寇婚媾，則无疑矣。象曰：六四當位，疑也。匪寇婚媾，終无尤也。本義當位疑，謂所當之位可疑也。終无尤也。无尤，謂若守正而不與，亦无他患也。六五賁于丘園，束帛戔戔，吝終吉。傳六五以陰柔之質，密比於上九剛陽之賢，受賁於上九也。本義六五柔中，為賁之主，敦本尚實，得賁之道，故有丘園之象。束帛薄物，戔戔淺小之意，人而如此，雖可羞吝，然禮奢寧儉，故得終吉。象曰：六五之吉，有喜也。傳能從人以成賁，上九白賁无咎。本義反本復於无色，善補過矣。朱子曰：賁飾之事，太盛則有咎，所以處太盛之終，則歸于白賁，勢當也。象曰：白賁无咎，上得志也。傳白賁无咎，以其在上而得志也。上

周易上經 卷之五 五十四 徐一十

九為得志者在上而文柔成賁之功六五之君
又受其賁故雖居无位之地而實尸賁之功為
得志也與他卦
居極者異矣

坤下
艮上

剥不利有攸往

傳陰盛陽衰小人壯而君子病
又內坤而外艮有順時而止之

象故占得之者不可有所往也

彖曰剥剥也柔變剛也不利有

攸往小人長也

傳一陰長一陽消順而止之觀象也君

子尚消息盈虛天行也象曰山附於地剥上以

厚下安宅

傳入上者觀剥之象然而厚固其下以
安其居也下者上之本未有基本固

而能剥者也故上之剥必自下下剥則上危矣
為人上者知理之如是則安養人民以厚其本

乃所以安其車也書曰初六剥牀以足蔑貞凶

傳以牀為象者取身之所處也自下而剥
漸至於身也本義剥自下起滅正則凶象曰

剥牀以足以滅下也六二剥牀以辨蔑貞凶

本義

辨牀幹也象曰剥牀以辨未有與也

傳陰剥陽
益盛至於

進而上矣

六三剥之无咎

本義衆陰方剥
陽而已獨應之

有應與故也

象曰剥之无咎失上下也

傳三
居剥

去其黨而從正
而无咎者其所處與上下諸陰不同是與其同
類相失於處剥之道為无咎如東漢之呂強是

也本義上六四剥牀以膚凶象曰剥牀以膚切

下謂四陰
近災也六五貫魚以宮人寵无不利

傳故更不
言剥而別

周易卷之六 馬一〇六

設義以開小人遷善之門。五羣陰之主也。魚陰物故以為象。五能使羣陰順序如貫魚然。反獲寵愛於在上之陽。如宮人則无所不利也。本義魚陰物。宮人陰之美而受制於陽者也。五為眾陰之長。當率其類受制於陽。故有象曰以宮人此象而占者如是則无不利也。

寵終无尤也。反獲寵愛於陽則終无過尤也。於

剥之將終復發此義。聖人上九碩果不食。君子

得輿小人剥廬。傳諸陽消剥已盡獨有上九一

見復生之理。上九亦變則純陰矣。然陽无可盡

之理。變於上則生於下。无問可容息也。聖人發

明此理以見陽與君子之道不可亡也。剥盡於

上則復生於下矣。故十月謂之陽月。恐疑其无

陽也。理既如是。在卦亦眾陰宗陽為共載之象。

小人剥廬无所容其身也。更不論爻之陰陽。但

言小人處剥則及其廬矣。本義一陽在上。剥未

盡而能復生。君子在上則為眾陰所載。小人居

之則剥極於上。自失所覆而无復碩果得輿之

象矣。取象既明而君子小人其占不同。聖人之

情益可見矣。象曰君子得輿民所載也。小人剥廬終

不可用也。

復亨。出入无疾。朋來无咎。反復其道。七日來復。

利有攸往。本義復陽復生於下也。剥盡則為純

之踰月。然後一陽之體始成而來復。故十有一

咎又自五月始卦一陰始生至此七爻而一陽來復乃天運之自然故其占又為反復其道至於七日當得來復又以剛德方長故其占又為利有攸往也反復其道往而復來來而復往之意七日者所占

來復之期也彖曰復亨剛反動而以順行是以出入元疾朋來无咎反復其道七日來復天

行也利有攸往剛長也復其見天地之心乎

陽復於下乃天地生物之心也先儒皆以靜為見天地之心蓋不知動之端乃天地之心也非知道者孰能識之本義藉以陰之下一陽復生天地生物之心幾於滅息云云至此乃復可見在人則為靜極而動惡極而善皆本心幾息而復見之端也程子論之詳矣象曰雷在地

中復先王以至日閉關商旅不行后不省方

安靜以養微陽也月令是月初九不遠復无祇齋戒掩身以待陰陽之所定

悔元吉本義一陽復生於下復之主也祇抵也又居事初失之未遠能復於善不抵於

悔大善而象曰不遠之復以修身也六二休復

吉本義柔順中正近於初九而象曰休復之吉能下之復之休美吉之道也

以下仁也六三頻復厲无咎傳聖人開遷善之道與其復而危其

屢失故云厲无咎不可以頻失而戒其復也象

曰頻復之厲義无咎也六四中行獨復本義四

之中而獨與初應為與眾俱行而獨能從善之象當此之時陽氣甚微未足以有為故不言吉然理所當然吉凶非所論也董子曰仁人者正其義不謀其利明其道不計其功於剥之六三

及見之曰中行獨復以從道也六五敦復无

悔本義以中順居尊而當復之象无悔之道也象曰敦復无悔

中以自考也六五有柔中之德以此中德而自成於已无待於外所以為敦復也

考成也上六迷復凶有災眚用行師終有大敗以

其國君凶至于十年不克征以陰柔居復終終者數之終至於十年不克征謂終不能行既迷於道何時而可行也傳曰上六位高而无下仁之美剛遂而无遷善之機厚極而有難開之蔽柔終而无改過之勇是昏迷而不知返者也

象曰迷復之凶反君道也

象曰迷復之凶反君道也



震下

傳為卦乾上震下震動也動以天為无妄動以人欲則妄矣无妄之義大矣哉无妄元

亨利貞其匪正有眚不利有攸往傳无妄者至誠也至誠者

天之道也天之化育萬物生生不窮各正其性命乃无妄也人能合无妄之道則所謂與天地

合其德也利貞法无妄之道利在貞正失貞正則妄也雖无邪心苟不合正理則妄也故有匪

正則為過眚既已无妄彖曰无妄剛自外來而

為主於內傳謂初九也坤初爻變而為震剛自外而來也震以初爻為主成卦由之

故初為无妄之主動以天為无妄以剛變柔為

以正去妄之象又剛正為主於內无妄之義也

九居初正也徐氏曰以卦變言則下體乾交坤而為震也非本卦剛柔之往來故曰外來初九為震動之主爻動而健剛中而應大亨以正天

貞正也

正則无

妄之至

也不正

則妄矣

非无妄

之外復

有一正

也

易

確然不

疑

故初為

无妄之

主動以

天為无

妄以剛

變柔為

之命也。傳下動而上健是其動剛健也剛健无妄之體也剛中而應五以剛居中正二復以中正相應是順理而不妄也故其道大亨通而貞正乃天之命也天命謂天道也所謂无妄也其匪正有眚不利有攸往无妄之往何之矣

天命不祐行矣哉。傳所謂无妄正而已小失於正則為有過乃妄也所謂匪正蓋由有往若无妄而不往何由有匪正乎无妄者理之正也更有往將何之矣乃入於妄也往則悖於天理天道所不祐可行乎哉

象曰天下雷行物與无妄。象曰天下雷行於天下陰陽交和相薄而成聲於是驚

先王以茂對時育萬物。傳雷行於天下陰陽交和相薄而成聲於是驚

正其性命无妄也。傳雷行於天下陰陽交和相薄而成聲於是驚

時天道生萬物各正其性命而不妄王者體天之道養育人民以至昆蟲草木使各得其宜乃對時育物之道也本義天下雷行震動發生萬物各正其性命是物物而與之以无妄也先王發此以對時育物因初九无妄往吉傳以无妄其所性而不為私焉初九无妄往吉傳以无妄其所性而不為私焉初九无妄往吉傳以无妄其所性而不為私焉

志也六二不耕穫不菑畲則利有攸往本義柔

象曰不耕穫未富也。本義言非計其利而為之也

六三无妄之災或繫之牛行人之得邑人之災

史記作无望必有所據此所謂无望之福也

此所謂
无望之
禍也

本義卦之六爻皆无妄者也六三處不得正故
遇其占者无故而灾如行人牽牛以去而居
者反遭詰捕之擾也象曰行人得牛邑人灾也九四可貞

无咎本義陽剛乾體下无應與可固象曰可貞
守而无咎不可以有為之占也

无咎固有之也傳貞固守之則无咎九五无妄

之疾勿藥有喜本義乾剛中正居尊位而下應亦中正无妄之至也如是而有

疾勿藥而自愈矣象曰无妄之藥不可試也本義既已

疾矣試謂少嘗之也藥之則反為妄而生上九无妄行有眚无攸利

傳上九居卦之終无妄之極者也極而復行過
於理也過於理則妄也故上九而行則有過眚

而无利矣本義上九非有妄象曰无妄之行
也但其窮極而不可行耳

窮之災也傳无妄既極而復加進乃為
妄矣是窮極而為災害也

☰☰ 乾下
艮上

大畜利貞不家食吉利涉大川傳莫大於天而
在山中艮在上

而止乾於下皆蘊畜至大之象也在人為學術
道德充積於內乃所畜之大也人之蘊畜宜得

正道故云利貞若夫異端偏學所畜至多而不
正者固有矣既道德充積於內宜在上位以享

天祿施為於天下則不獨於一身之吉天下之
吉也若窮處而自食於家道之否也故不家食

則吉所畜既大宜施之於時濟天下之艱險乃
大畜之用也故利涉大川此只據大畜之義而

言豕更以卦之才德而言諸爻則惟有止畜豕
之義本義大陽也以艮畜乾又畜之大者也

曰大畜剛健篤實輝光日新其德剛上而尚賢

能止健大正也。傳剛上陽居上也陽剛居尊位

能止健之義止乎健者非大正則安能不家食

以剛上與尚賢能止健皆大正之道也。利涉大川應乎天也

吉養賢也。本義亦取利涉大川應乎天也

川謂大有蘊畜之人宜濟天下之艱險也豕更

發明卦才云所以能涉大川者以應乎天也六

五君也下應乾之中爻乃大畜之君應乾而行

也所行能應乎天无艱險之不可濟况其他乎

象曰天在山中大畜君子以多識前言往行以

畜其德。傳天為至大而在山之中所畜至大之

學而初九有厲利已。傳大畜艮畜乾也初以陽

者也六四在上畜止於已安能敵在上得位之

勢若犯之而進則有危厲故利在已而不進也

在他卦則四與初皆剛正應相援者也在大畜則

相應乃為相止畜上與三皆陽則為合志蓋陽

皆上進之物故有曰同志之象而无相止之義子

夏傳曰居而俟命則利往而違上則厲胡氏曰

他卦取陰陽相應此取相畜內卦受畜以自止

為義外卦能畜以止止之為義獨三與上居內外

象曰有厲利已不犯災也九二

輿說輶。傳二為六五所畜止勢不可進也五據

其處得中道故進止无失雖志於進度其勢之

不可則止而不行如車輿脫去輪輶謂不行也

象曰輿說輶中无尤也。傳輿說輶而不行者蓋

故无過尤也初與二乾體剛健而不足以進四

與五陰柔而能止時之盛衰勢之強弱學易者

往傳三剛健之極而上九之陽亦上進之物又
 相應以進者也三以剛健之才而在上者與合
 志而進其進如良馬之馳逐言其速也雖其進
 之勢速不可恃其才之健與上之應而忘備與
 慎也故宜艱難其事而由真正之道日常閑習
 其車輿與其防衛則利有攸往矣本義三以陽
 居健極上以陽居畜極極而通之時也又皆陽
 爻故不相畜而俱進有良馬逐之象焉然
 過剛銳進必艱貞閑習乃利於有往也
象曰
利有攸往。上合志也。傳所以利有攸往者以與
 上進且畜已極故不下
六四童牛之牯元吉。傳
 畜三而與合志上進也
 位而言則四下應於初畜初者也初居最下陽
 之微者微而畜之則易制猶童牛而加牯大善
 而吉也大臣之任上畜止人君之邪心下畜止
 天下之惡人故上之惡既甚則雖聖人救之不

能免違拂下之惡既其則雖聖人治之不能免
 形戮莫若止之於初如童牛而加牯則元吉也
 本義童者未角之稱牯施橫木於牛角以防其
 觸詩所謂楅衡者也止之於未角之時為力則
 易記曰禁於
 未發之謂
象曰六四元吉有喜也六五積豕
之牙吉。傳六五居君位止畜天下之邪惡夫以
 制之雖密法嚴刑不能勝也夫物有總攝事有
 機會聖人操得其要則視億兆之心猶一心道
 之斯行止之則戢故不勞而治其用若豕豕之
 牙也君子發豕豕之義知天下之惡不可以力
 制也則察其機持其要杜絕其本原故不假刑
 法嚴峻而惡自止也且如止盜民有欲心見利
 則動苟不知教而迫於飢寒雖刑殺日施其能
 勝億兆利欲之心乎聖人則知所以止之之道
 不尚威刑而修政教使之有農桑之業知廉耻
 之道雖賞之不竊矣故止惡之道在知其本得

其要而已不嚴刑於彼而修政於此是猶患牙
之利不制其牙而損其勢也本義是以得其機
會而可制象曰六五之吉有慶也上九何天之衢亨

傳天衢之亨謂其亨通曠闊无有蔽阻也在畜
道則變矣變而亨非畜道之亨也本義言何其
通達之甚也畜極而通豁象曰何天之衢道大

行也傳何以謂之天衢以其无止礙
道無礙故其象占如此道路大通行也取空豁之狀也

震下
艮上

傳夫物既畜聚則必有以養之无養則不能存
息願所以次大畜也願養也聖人設卦推養之
義大至於天地養育萬物聖人養賢以及萬民
與人之養生養形養德養人皆願養之道也動
息節宣以養生也飲食衣服以養形也威儀
儀行義以養德也推已及物以養人也願貞

觀其所
養之道
是養德
觀其養
身之術
是自養

吉觀願自求口實

本義為卦上下二陽內合四
陰外實內虛上止下動為願

之象養之義也觀願謂觀其所養之道自求
口實謂觀其所以養身之術皆得正則吉也豕

曰願貞吉養正則吉也觀願觀其所養也自求

口實觀其自養也天地養萬物聖人養賢以及

萬民願之時大矣哉象曰山下有雷願君子以

慎言語節飲食

本義二者養德
養身之切務

初九舍爾靈龜

觀我朵頤凶

傳爾謂初也初之朵頤者四也然
非四謂之也假設之辭爾靈龜喻

離為龜
爾我字
何妨活
看一

其明智而可以不求養於外也才雖如是然以
陽居動體而在頤之時求頤人所欲也上應於
四不能自守志在上行說所欲而朵頤者也心
既動則其自失必矣迷欲而失已以陽而從陰

顏師古曰立空也

則何所不至是以凶也本義靈龜不食之物朶垂也朶頤飲食之貌初九陽剛在下足以不食乃上應六四之陰而象曰觀我朶頤亦不足貴

也傳九動體朶頤謂其說陰而志動既為欲所動則雖有剛健明智之才終必自失故其才

亦不足貴也六二顛頤拂經于丘頤征凶傳二陰柔

待養於人者也二既不能自養反下求於初則為顛倒拂違經常不可行也若求頤于上九則

上非其應而往求養非道妄動是以凶也六二中正在他卦多吉而凶何也曰時然也陰柔既

不足以自養初上二爻皆非其與故往求則悖理而得凶也本義求養於初則顛倒而違於常

丘土之高者上之象也象曰六二征凶行失類也本義初上皆六三拂頤貞凶十年勿用无

攸利傳得頤之正則所養皆吉三乃拂違正道故戒以十年勿用十數之終謂終不可用

无所往而利也本義陰柔不中正以處動極拂於頤矣既拂於頤雖正亦凶象曰十

年勿用道大悖也傳所以戒終不可用以其六所由之道大悖義理也六

四顛頤吉虎視眈眈其欲逐逐无咎本義柔居

所應又正而賴其養以施於下故雖顛而吉虎視眈眈下而專也其欲逐逐求而繼也又能如

是則无咎矣象曰顛頤之吉上施光也傳顛倒求養

蓋得剛陽之應以濟其事致已居上六五拂經之德施光明被于天下吉孰大焉六五拂經

居貞吉不可涉大川本義六五陰柔不正居尊

之養故其象占如此朱子曰六五居貞吉猶洪範用靜吉用作凶所以不可涉大川六五不能

虎視戒其陰不重不威也其欲逐逐戒其陰柔不能常施常繼也

養人反賴上九之養是已拂其常矣故守常則吉而涉險阻則不可也此卦下體三爻皆是自養上體三爻皆是養人不能自求所養而求人

以養已則凶故下三爻皆凶求於人以養其下雖不免於顛拂畢竟

象曰居貞之吉順以從上皆好故上三爻皆吉

也張氏曰五不恃貞尊能柔順以從上九之賢也然六二拂經而凶者以動而求上也六五拂經而吉者以靜而從上也上九由願

厲吉利涉大川本義六五賴上九之養以養人是物由上九以養也位高任重

故厲而吉陽剛在上故利涉川象曰由願厲吉大有慶也李氏曰願

六爻上三爻皆吉下三爻皆凶蓋下體震易失於妄動上體艮知止其所當止故也觀此則君子之所養當如何哉

巽上
艮下

傳聖賢道德功業大過於人凡事之大過於常者皆是也夫聖人盡人道非過於理也大過者常事之大者耳非有過於理也唯其大故不常見如堯舜之禪讓湯武之放伐皆由道也道无不中无不常以世人所不常見故謂之大過於常也

大過棟橈利有攸往

亨傳小過陰過於上下大過陽過於中陽過於中而上下弱矣故為棟橈之象棟取其勝重四陽聚於中可謂重矣中強而本末弱是以橈也本義大陽也四陽居中過盛故為大過上下二陰不勝其重故有棟橈之象又以四陽雖過而二五得中內巽外說有可行之道故利有所往而得亨也

彖曰大過大者過也棟橈本末弱也本謂初末謂上弱謂陰柔

剛過而中巽而說行利有攸往乃

亨。傳剛雖過而二五皆得中是處不失中道也

下巽上兌是以巽順和說之道而行也在大過之時以中道巽說而行故

利有攸往乃所以能亨也。傳如立非常之大事與不世之大功成絕俗之大德皆大過之事也本義大過之時非有大過

人之材不能濟也故歎其大。象曰澤滅木。大過君子以獨立

不懼。遯世无悶。傳天下非之而不顧獨立不懼也舉世不見知而不悔遯世无

悶也如此然後能自守所以為大過人也。本義澤滅於木大過之象也。不懼无悶大過之行也。

初六藉用白茅无咎。本義當大過之時以陰柔居巽下過於畏慎而无咎

者也。白茅物之潔者。象曰藉用白茅柔在下也。九二枯楊

生稊。老夫得其女妻无不利。本義陽過之始而比初陰故其象占

如此稊根也榮於下者也榮於下則生於上象矣。夫雖老而得女妻猶能成生育之功也。

曰老夫女妻過以相與也。傳老夫之說少女少女之順老夫其相與

過於常分謂九二初六陰陽相與之和過於常也。九三棟橈凶。本義三

居卦之中棟之象也九三以剛居剛不勝其重故象橈而占凶。象曰棟橈之凶

不可以有輔也。傳剛強之過則不能取於人人亦不能親輔之如棟橈折不可

支輔也。九四棟隆吉有它吝。本義以陽居陰過而不過故其象隆而占

吉然下應初六以柔濟之則過於柔矣故又戒以有它則吝也。象曰棟隆之吉

不橈乎下也。傳謂不下繫於初也九五枯楊生華老婦得

其士夫无咎无譽。本義九五陽過之極又比過極之陰故其象占皆與二反

象曰。枯楊生華。何可久也。老婦士夫。亦可醜也。
上六。過涉。滅頂凶。无咎。（本義處過極之地。才弱不足。以濟。然於義為无咎矣。蓋殺身成仁之事故。其象占如此。）象曰。過涉之凶。不可咎也。



習坎有孚。維心亨。行有尚。（本義習重習也。坎險陷也。其象為水。陽陷陰中外虛而中實也。中實為有孚。心亨之象。以是而行。必有功矣。）彖曰。習坎重

險也。水流而不盈。行險而不失其信。（本義以卦象釋有孚。象釋有孚。剛中之道。而行則可。以濟險難。而亨通也。）行有尚。往有功也。（本義以剛在中。而往。必有功也。）夫險不可升也。地險山川丘陵

也。王公設險以守其國。漁之時用大矣哉。（傳高升者。天之險也。山河城池。設險之大端也。若夫尊卑之辨。貴賤之分。明等威。異物采。凡所以杜絕陵僭。限隔上下者。皆體險之用也。）象曰。水洊至。習坎。君子以常德行。習教事。（本義治已治人。皆必重習。然後熟而安之。）初六。習坎入

于坎窞。凶。（本義以陰柔居重險之下。其陷益深。故其象占如此。）象曰。習坎入

于坎。失道凶也。九二。坎有險。求小得。（傳二當坎。上下二陰之中。乃至險之地。是有險也。然其剛中之才。雖未能出乎險中。亦可小自濟。不至如初益陷入于深險。是所求小得也。君子處險難而能自保者。剛中而已。剛則才足自衛。中則動

心亨之象。如是而往。必有功也。夫險不可升也。地險山川丘陵

也。王公設險以守其國。漁之時用大矣哉。（傳高

升者。天之險也。山河城池。設險之大端也。若夫

尊卑之辨。貴賤之分。明等威。異物采。凡所以杜

絕陵僭。限隔上下者。皆體險之用也。象曰。水洊至。習坎。君子以常

德行。習教事。（本義治已治人。皆必重習。然後熟而安之。）初六。習坎入

于坎窞。凶。（本義以陰柔居重險之下。其陷益深。故其象占如此。）象曰。習坎

入于坎。失道凶也。九二。坎有險。求小得。（傳二當坎。上下二陰之中。乃至險之地。是有險也。然其剛

中之才。雖未能出乎險中。亦可小自濟。不至如

初益陷入于深險。是所求小得也。君子處險難而能自保者。剛中而已。剛則才足自衛。中則動

不失宜。本義處重險之中，未能自出，故為象曰：有險之象，然剛而得中，可以求小得也。

求小得未出中也。傳：以剛中之才，不至陷於深

中之險也。六三來之坎坎，險且枕，入于坎窞，勿用。本

以陰柔不中正而履重險之間，來往皆險，前險而後枕，其陷益深，不可用也。枕，倚著未安之意。

象曰：來之坎坎，終无功也。六四樽酒簋贰，用缶。

納約自牖，終无咎。傳：一樽之酒，二簋之食，復以

君之道，人臣以忠信善道結於君心，必自其所

明處，乃能入也。本義九五尊位，六四近之，在險

之時，剛柔相際，故有但用薄禮，益以誠心，進結

自牖之象。牖，非所由之正，而室之所以受明也。

始雖艱阻，象曰：樽酒簋贰，剛柔際也。傳：君臣之

終得无咎。象曰：樽酒簋贰，剛柔際也。傳：君臣之

常者，在誠實而已。剛柔指四與五，謂君臣之交際也。九五坎不盈，祇既平。

无咎。本義九五雖在坎中，然以陽剛中正居尊位，而時亦將出矣，故其象占如此。象

曰：坎不盈中未大也。傳：九五剛中之才，而得尊

尚不盈，乃未能平乎。險難是其剛中，上六係用

之道，未光大也。本義有中德而未大。上六係用

徽纆，寘于叢棘，三歲不得凶。傳：上六以陰柔而

深者也。陰柔而陷之深，其不能出矣。故象曰：上

六失道凶三歲也。

三三 離下 離上

離利貞亨。畜牝牛吉。本義：離麗也。陰麗於陽，其象為火，體陰而用陽也。物

之所麗貴乎得正。牝牛柔順之物也。豕曰離麗。故占者能正則亨。而畜牝牛則吉也。

也。日月麗乎天，百穀草木麗乎土。傳如日月則麗於天，百穀草木則麗於土，萬物莫不各有所麗，天地之中无无麗之物，在人當審其所麗，麗得其正則發

也。重明以麗乎正，乃化成天下。傳以卦才言也，上下皆離重明也。五二皆處中正，麗乎正也。君臣上下皆有明德而處中正，可以化天下成文明之俗也。

柔。麗乎中正，故亨。是以畜牝牛吉也。傳二五以柔所以能亨，人能養其至順以麗中正，則吉。故曰畜牝牛吉也。

象曰：明兩作離。大人以繼明照于四方。象言二五君臣，故以重明言之。象言明兩作，皆君也。故以繼明言之。

初九：履錯然。敬之无咎。本義以剛居下而處明體，志欲上進，故有履錯然之象。敬之則无咎矣。

象曰：復錯之敬，以辟咎也。六二：黃離元吉。傳二得正麗於中正也。黃中之色，文之美也。文明中正，美之盛也。故云黃離以文明中正之德，上同於文明中順之君，其明如是，所麗如是大善之吉也。本義黃中色柔麗乎中而得其正，故其象

此。占如。象曰：黃離元吉，得中道也。九三：日昃之離，不鼓缶而歌，則大耋之嗟，凶。傳九三居下體之終，是前明將盡後

明當繼之時，人之始終時之革易也。以理言之，盛必有衰，始必有終，常道也。達者順理為樂，其常此處死生之道也。本義重離之間，前明將盡，故有日昃之象。不安常以自樂，則不能自處而凶。象曰：日昃之離，何可久也。九四：突如其來如。

象曰：突如其來如。敬之无咎。九四：突如其來如，無攸遂，不戒以吝。九上：突如其來如，無攸遂，不戒以吝。

象曰：突如其來如，無攸遂，不戒以吝。九上：突如其來如，無攸遂，不戒以吝。

象曰：突如其來如，無攸遂，不戒以吝。九上：突如其來如，無攸遂，不戒以吝。

象曰：突如其來如，無攸遂，不戒以吝。九上：突如其來如，無攸遂，不戒以吝。

象曰：突如其來如，無攸遂，不戒以吝。九上：突如其來如，無攸遂，不戒以吝。

象曰：突如其來如，無攸遂，不戒以吝。九上：突如其來如，無攸遂，不戒以吝。

象曰：突如其來如，無攸遂，不戒以吝。九上：突如其來如，無攸遂，不戒以吝。

象曰：突如其來如，無攸遂，不戒以吝。九上：突如其來如，無攸遂，不戒以吝。

象曰：突如其來如，無攸遂，不戒以吝。九上：突如其來如，無攸遂，不戒以吝。

象曰：突如其來如，無攸遂，不戒以吝。九上：突如其來如，無攸遂，不戒以吝。

焚如死如棄如傳夫善繼者必有巽讓之誠順承之道若舜啓然今四突如其象曰突如其

其來如无所容也本義无所容也六五出涕沱若

戚嗟若吉傳柔居上在下无助獨附麗於剛強懼之深至於出涕憂慮之深至於戚嗟所以能

保其吉也本義以陰居尊柔麗乎中然不得其

正而迫於上下之陽故象曰六五之吉離王公

憂懼如此然後得吉也傳六五之吉者所麗得王公之正位也據在

也上之勢而明察事理畏懼憂慮以持之所以

能吉也不然豈能安乎上九王用出征有嘉折首獲匪其

醜无咎象曰王用出征以正邦也周易上經

年一
1050
号

