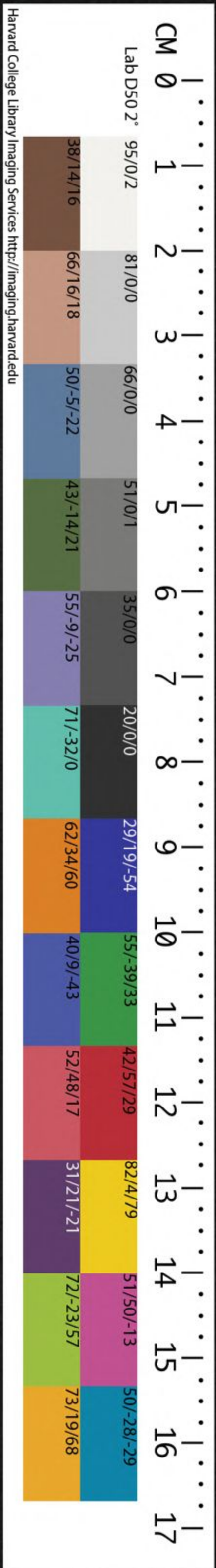


CHINESE-JAPANESE LIBRARY
HARVARD-YENCHING INSTITUTE
AT HARVARD UNIVERSITY
JAN 15 1949

T. 5128/3659



蘇

州

蘇州府志

潘稼堂太乙著

類音

遂初堂藏板

類
字
目

遂初堂藏板

類音目錄

卷之一

音論

聲音元本論上

聲音元本論下

南北音論

古今音論

全分音論

反切音論

卷之二

吳江潘耒撰本



圖說

五十母圖說

四呼圖說

二十四類圖說

一百四十七韻說

平聲轉入圖說

等韻辨淆圖說

卷之三

切音

平聲二十四類

上聲二十四類

去聲二十四類

入聲十類

卷之四

韻譜

平聲第一類

一師 二衣 三疏 四於

平聲第二類

五威

平聲第三類

六耶

平聲第五類

七隈

平聲第六類

八哀 九挨 十娃

平聲第七類

十一烏 十二紆

平聲第九類

十三漚 十四憂

平聲第十類 十五幽

平聲第十一類 十六阿 十七倭

平聲第十二類 十八哈 十九鴉 二十窪

平聲第十三類 二十一均 二十二么

平聲第十四類 二十三塵 二十四要

卷之五

韻譜

平聲第十五類 二十五思 二十六因 二十七温

平聲第十六類 二十九安 三十煙 三十一蛻

平聲第十七類 三十三蘭 三十四股 三十五彎

平聲第十八類 三十六降 三十七邕 三十八翁

平聲第十九類 四十嬰 四十一英 四十二泓

平聲第二十類 四十三俠 四十四汪

平聲第二十一類 四十五央

平聲第二十二類 四十六音

平聲第二十三類 四十七諳 四十八淹

平聲第二十四類 四十九滔

卷之六

韻譜

上聲第一類 一史 二倚 三所 四椹

上聲第二類 五委

上聲第三類 六野

上聲第五類 七很

上聲第六類 八歛

上聲第七類 九隄 十偃

上聲第九類 十一嘔 十二颯

上聲第十一類 十三婀 十四嫫

上聲第十二類 十五藟

上聲第十三類 十六杓

上聲第十四類 十七襖 十八天

上聲第十五類 十九穩 二十穩 二十一憚

上聲第十六類 二十二倭 二十三椀 二十四苑

上聲第十七類 二十五嬾

上聲第十八類 二十六拱 二十七菊

上聲第十九類 二十八梗

上聲第二十類 二十九盎

上聲第二十一類 三十鞅

上聲第二十二類 三十一飲

上聲第二十三類 三十二瞻 三十三麋

上聲第二十四類 三十四掩

卷之七

韻譜

去聲第一類 一使 二意 三疏 四淤

去聲第二類 五畏

去聲第三類 六夜

去聲第五類 七蒼

去聲第六類 八愛 九隘 十黠

去聲第七類 十一汚 十二嫗

去聲第九類 十三漚 十四宥

去聲第十一類 十五侷

去聲第十二類 十六嘍

去聲第十三類 十七佻 十八交

去聲第十四類 十九奧 二十要

去聲第十五類 二十一鱧 二十二搵 二十三醞

去聲第十六類 二十四按 二十五堰 二十六惋
二十七怨

去聲第十七類 二十八闌 二十九晏

去聲第十八類 三十碯 三十一瓮

去聲第十九類 三十二櫻

去聲第二十類 三十三醢 三十四醜

去聲第二十一類 三十五快

去聲第二十二類 三十六蔭

去聲第二十三類 三十七暗

去聲第二十四類 三十八黻

卷之八

韻譜

入聲第一類 一紇 二一 三搵 四鬱

入聲第二類

五過

六謁

七幹

八噦

入聲第三類

九聞

十乞

入聲第四類

十一沃

十二欲

十三屋

十四郁

入聲第五類

十五危

十六益

十七獲

入聲第六類

十八惡

十九渥

二十臞

入聲第七類

二十一約

入聲第八類

二十二邑

入聲第九類

二十三始

二十四裒

入聲第十類

二十五虛

二十六押

類音目錄終

類音卷第一

音論

聲音元本論上

聲音者先文字而有也人生而有聲既長乃能識字聲止於一字則多寡不倫或一音而數字或有音而無字字造乎人而音出乎天者也中古以降字日繁音日變昔人思有以綜理之而字書韻書出焉然不得其天然之條貫則如散錢亂卒錯雜而不可整齊自字母之秘啓反切之法傳而後衆音衆字一以貫之如錢之有繩如卒之有伍且使天下無字之音可以有字者引之而出字母之功偉矣然而等韻之書立法未善使人不能無議焉夫立母以貫



哈佛大學漢和
圖書館珍藏印

天下之音則其所列為三十六母者必無復無漏而後可也乃知徹澄孃同於照穿牀泥非之與敷異呼而同母皆復出也影喻曉匣既分陰陽而羣疑竝明等不分陰陽可添之母尚有十餘非缺漏乎既同為母自當竝列一班而乃以知徹澄孃列於端透定泥之下非敷奉微列於邦滂竝明之下照穿牀審禪列於精清從心邪之下爰有類隔交互振救諸門法紛然淆亂而困人以披尋所貴乎字母者以切字也類隔交互則出切不得其真誤人實甚是不可以不正也正之如何亦審其天然之音而已天然之音可立為母者五十播之為四呼轉之為四聲區之為二十四類而天下之音盡矣天下之字該矣何謂五十母喉音

十曰影喻曉匣見溪舅羣語疑舌音十曰老來耳而端透杜定乃泥腭音十曰審禪繞日照穿朕牀○○齒音十曰心些已邪精清在從○○唇音十曰非奉武微邦滂羣竝美明舊譜之復者芟之缺者補之未安者改之務使陰陽清濁各具其音相耦相從而不得違其序故寧密母疎寧更母襲也何謂四呼曰開口也齊齒也合口也撮口也凡有一字即具此四呼如見母之在真文韻則為根巾昆君在元先韻則為干堅官涓各母各韻無不皆然或有字或無字而其音具在作等韻者不明乎此乃於橫列四排中以此母之開口當彼母之齊齒如通攝內封逢等字與曾邕同排而合口附彼韻之撮口如蟹攝內圭睽等字與傀恢同排而其二十四攝中

取四呼之字或括而為一如江攝或開而為五六如止攝以

音就字茫無定準今則各母各韻竝列四呼以音排字以

字標音有字者補其次無字者存其位部分秩如至蹟而

不可亂也四聲則平上去入是矣何謂二十四類曰切字

必憑乎韻類者所以括韻也以四呼讀之一曰危紇切衣

○搵平聲於支微韻也二曰危威切威一追切威鬱追切規闕

韻也三曰過平聲○謁平聲○幹平聲肥遮車韻也四曰闕平聲

○軋平聲○乞平聲○噦軋切遮車之分音也五曰過隈切○

謁隈切隈噦隈切灰回韻也六曰哀挨娃噦挨切皆哈韻也

七曰沃平聲○飈欲切烏紆敷模韻也八曰危平聲○益平聲

○獲平聲○鬱役切敷模之分音也九曰漚憂屋漚切○郁憂切

尤侯韻也十曰危慘切幽獲慘切○郁幽切尤侯之分音也

十一曰阿握平聲○郁握切倭歌戈韻也十二曰阿北音鴉窪

○噦鴉切家麻韻也十三曰坳么獲坳切○郁么切肴蕭韻也

十四曰麈要乞麈切○噦要切豪宵韻也十五曰恩因温氲

真文韻也十六曰安煙蛇鴛元先韻也十七曰闕蘭切殷

彎噦殷切刪山韻也十八曰沃津切邕翁確東冬韻也十

九曰甕英泓縈庚青韻也二十曰俠映汪郁映切江唐韻

也二十一曰闕央切央乞央切○噦央切陽姜韻也二十二

曰饑森切音穩森切○憚音切侵尋韻也二十三曰語淹噦

椀語切○苑淹切單鹽韻也二十四曰滔押銜切○縮滔切○銜噦切

咸凡韻也平上去皆二十四類而入聲僅十類有正轉

有旁轉有別轉各類之先後以入聲按之而次序井然無容紊也部分既定然後以同音之字彙次於一音之下而其出切則必取於影喻二母以爲其下之一字陰者用影陽者用喻喉者用喉舌者用舌開者用開齊者用齊二字疾言之即成一字一字長言之即成二字其爲切也至親至確一定而不可移易視他譜之旁羅雜出者不侔矣若夫彙次同音之字則取廣韻玉篇韻會正韻諸書參酌而編綴之以成一書訓詁字義或詳或略無不可者詞賦用之字多者獨用一呼爲一韻字少者通用三四呼爲一韻廣侷由人惟母越乎其類豈不簡易而謹嚴也哉天地間一事一物莫不有天然之矩矱學者患不能深探而究得

之今所釐正皆出乎天然而非私智之所能穿鑿天然者人所本有之音也本有之音而不能盡出則以習誦有字之音罕道無字之音也然而謳吟嘯呼時發天籟方言土音兼多偶合誠有導之者而汨汨然來琅琅然吐然後知向之蘊而未發者尚有如許之音一旦出之於喉宣之於口如啞鐘之忽鳴如貧兒之驟富不亦快乎然而無字之音傳諸楮墨似而不真自非神解必口傳而耳受庶幾其無訛濫也

聲音元本論下

類音之書未出先以圖目示人有素諳反切熟習舊譜者雜然送難曰三十六母本於梵音其來尚矣昔人持論間

有異同子乃毅然刪改頓增之爲五十且創立字母何其
勇於自信乎曰非敢師心自用也以聲之陰陽辨之也物
莫不有陰陽其在音也重則爲陰輕則爲陽一陰一陽常
相對偶人知清濁之爲陰陽而不知清聲濁聲又各自有
陰陽影喻曉匣清也羣疑濁也見溪清濁半者也影曉爲
清之陰喻匣爲清之陽等韻既分四母矣見溪半清半濁
再剖之不成聲不分可也羣疑則確有陰陽何可不分故
增舅語爲陰以羣疑爲陽而後濁音四母具焉始者爲圖
亦嘗虛此二母而作二○矣然立母而無字使人何從啓
口不得已而以舅語二字標之欲其便於讀也舌牙齒唇
清濁之序與喉音同而舊母尤少故所增尤多北音偏重

作等韻者北人也濁音陰陽一槩不分故濁母無不增者
增杜於定增乃於泥增朕於牀增在於從增奉於竝增美
於明皆用上聲之字上聲必重重者屬陰宜於配陽其清
母之陰陽不全者亦增老耳而繞已些武七字誠知陰陽
之必相對待則知諸母之不得不增知我可也罪我可也
曰牀母從母之下何以各作二○曰無其字也無字何以
知有其音曰喉舌唇皆有最濁之音牙齒何獨無之爲其
鄰於疑泥也故隱而不出必細審然後得之試以基溪奇
疑低梯題泥知鴟遲○壑妻齊○相聯竝讀久而必有一
音出焉既得其陰必得其陽故有無字之二母字者子也
無字而必列之如家有兄弟十人其八有子其二無子作

譜者必盡載其名若以無子而刪二人不成譜矣曰舊以見溪羣疑爲牙音今何以列諸喉音舊以照穿牀審禪爲齒音今何以列諸牙音舊以來日別綴於末今何以列來於舌列日於牙而字止有四聲更無他呼別類何以標爲一母舊以牙舌唇齒喉爲序今何以喉舌齶齒唇爲序曰喉音者舌居喉中未著乎齒牙也試問衣希基溪奇疑六音者類乎不類乎齒音者以舌抵齒而後成聲牙音者僅抵齶耳試問詩時知鴟遲抵齶乎抵齒乎來之爲舌日之爲牙類也有本位在也而雖獨音然不入他母則自爲母矣安可廢乎凡聲之出口必自內而漸及乎外始喉次舌次齶次齒而終之以唇無餘聲矣豈非天然之序乎曰切

字何以必用影喻母曰此元音也人生而墮地則有哇哇之聲欲言未言則有噫嗚阿呀之聲既長而唯諾呻吟驚訝嗟歎凡音在言前者皆影喻母之聲也至於度曲則有字頭字腹字尾字尾者引伸其音而收之者也非影喻母不能長也故謂之元音用以切字最爲端的此即二合之法較音和而更親者也曰四呼細審誠有之然各類叅錯或全或缺何可比而同之曰四呼非他一音之變也音之由中達外在牙腭間則爲開口歷舌端則爲齊齒畜於頤中則爲合口聚於唇端則爲撮口開與合相應齊與撮相應有則俱有無則俱無一凡四隅一馬四蹄不可增減者也世人止就有字之音求之故或二或三不得其全等韻

但分開合邵子書雖有開發收閉之名徐披其目唯黑花香血為具四呼其他古甲九癸等或二或三亦未嘗相對也惟梅氏字彙末卷四呼皆全而不均之各類陳氏統韻之圖但取縱橫三十六至以根之開口附於昆之合口家之齊齒附於瓜之合口又別立混之一呼以姜陽之齊齒肱扁之合口撮口當之謬誤滋甚今則一母必具四呼四呼始成一類少一呼則知此母之音未竟多一呼則知彼類之音當分以此審音而潛伏之音畢出以此攝類而凌雜之類皆齊因著以知微執簡以御煩莫善乎此矣曰廣韻平聲五十七韻今括為二十二類所併多矣然尚有可併者支微為開口齊齒敷模為合口撮口一類也而何以

必分為二東冬為合口撮口庚青為開口齊齒一類也而何以必分為二又分刪於寒分唐於陽何其細碎乎曰驟而讀之則似○沃平聲衣烏於為四呼嬰英翁確為四呼細

審之則衣於之外別有開合○烏之外別有撮齊育之平聲不同於余此其顯然者也嬰英之下別有合撮翁確之上別有開齊肱之不同於公扁之不同於龔此其顯然者也官之與關桓之與還江之與姜腔之與羗北音固可混而為一南人讀之類乎不類乎合其所不得不合分其所不得不分非可意為出入者也曰平上去韻多而入韻少自昔然矣願聞正轉旁轉別轉之說曰都堵妬篤知止制質此正轉也東董凍篤真軫震質此旁轉也篤字長言之

即都質字長言之即知不待變聲也故曰正也篤長言之非東質長言之非真必變聲而得也故曰旁也遮與檀之轉為哲挨與殷之轉為軋幽與英之轉為益歌與岡之轉為各家與姜之轉為脚一正一旁亦猶是也灰之轉忽高之轉各變聲為近亦正也若夫侵之轉緝覃之轉合成之轉洽是謂閉口之音別為一類故曰別轉也若其序則先正而後旁先微而後著支微規闕音之始發也遮車皆哈漸展也敷模尤侯稍縱矣歌戈肴蕭舒而未滿也家麻豪宵則大放矣此正轉之序也旁轉七類之序亦視此是故平上去類之先後以入聲按之而定其理甚微前人未之發也客曰子之言詳矣明矣余既昭然若發蒙矣雖然學

以致用也現在之聲音文字足給於用而子必盡發無字之音釐定各音之次亦有用乎其無用乎曰奚為其無用也樂之五音六律以人聲為主笙鏞絲管皆取協焉未有音而不中於律呂者世有萬寶常李嗣真其人必能審其宮商諧諸樂律皇極經世之書以聲起數以數發占一切風雷水樹鳥獸昆蟲之音皆可測驗而况於人聲世有李之才邵康節者出焉必能察其陰陽通諸象數綜一編而天地萬物之音具焉奚為其無用也

南北音論

五方之民風土不同氣稟各異其發於聲也不能無偏偏則於本然之音必有所不盡彼能盡與不能盡者遇常相

非笑而無所取裁則音學不明之故也淮南子云輕土多利重土多遲清水音小濁水音大陸法言謂吳楚時傷輕淺燕趙時傷重濁秦隴去聲爲入梁益平聲似去此方隅所囿無可如何者也乃北人詆南爲鳩舌之音南人詆北爲荒傖之調北人哂南人知之不分王黃不別南人笑北人屋烏同音遇喻同讀是則然矣亦知其各有所短各有所長乎南人非特缺照母開口一呼混喻匣二母已也凡審禪穿牀之開口合口二呼皆不能讀又以歌戈混於敷模庚青蒸混於真文凡五韻之字無一字正讀者北人非特無入聲缺疑母已也竟以入聲之字散入平上去三聲反謂平聲有二以稍重者爲上平聲稍輕者爲下平聲欲

以配上去爲四聲是四聲芟其一添其一矣疑母同喻微母亦同喻至羣定牀從竝五母之上去二聲竟與見端照精邦五母相亂非唯本母不能再分陰陽并上去入三聲而皆失之此其所短也若夫合口之字北人讀之最真撮口之字南人讀之最朗清母之陰陽北人天然自分濁母之陰陽南人矢口能辨此其所長也倘能平心靜氣兩相質正舍己之短從人之長取人之長益己之短則譌者可正缺者可完而本有之音畢出矣余自少畱心音學長遊京師寓衛爾錫先生所適同此好銳意講求先生晉人也余吳人也各執一見初甚牴牾發疑致難日常數返漸相許可漸相融通久而冰釋理解不特兩人所素諳者交資

互益而昔人所未發者亦鈎深探賾而得之於是五十母
四呼二十四類之說定而圖譜成焉猶未敢自足年來遍
遊名山燕齊晉豫湖湘嶺海之間無不到賢豪長者無不
交察其方音辨其呼母未有出乎二十四類之外者亦未
有能盡通二十四類之音者遂將勒成一書公之天下欲
使五方之人去其偏滯觀其會通化異即同歸於大中至
正而已矣或曰河洛天地之中雅音聲韻之正子居吳會
而成一家言其得爲中正乎曰不偏之謂中均齊之謂正
非疆域之謂也如以地而已則周德清之中原音韻何以
行於北而不行於南用於曲而不用於詩且吳音亦未可
輕也切韻成於江左之周顥而關西河北相承用之四聲

昉於吳興之沈約而隋唐迄今莫之能廢也律呂之道僅
存於度曲今吳歛盛行於天下而爲其譜者皆吳人吳人
之審音固甚精也此無他北音重濁南音輕清以濁分濁
則難以清辨濁則易故南人能分羣定二母之陰陽北音
則併疑微而亾之矣余豈以南人而阿南音將以曉天下
曰類音之音非南音非北音乃人人本有之音也

古今音論

天下無不可遷之物聲音之出於喉吻宜若無古今之殊
而風會遷流潛移默轉有莫知其然而然者楚騷之音異
於風雅漢魏之音異於屈宋古讀服爲匐而今如復古讀
下如戶而今如夏古讀家如姑而今如嘉古讀明如芒而

今如名此第就常用之字考其旁押而知之其不見於風
騷不經於押用而變音轉讀者不知其幾也古無韻書某
字某音莫得而考自周顥沈約著為韻譜繫之反切而後
字有定音音有定韻凡方隅之音譌濫之讀質於譜而知
其非立可改正功不細矣而無如代異時移迄於今日不
獨唐虞三代之音渺不可追即齊梁之音亦已漸失其故
有一母全變者如微母之字今北人讀作喻母疑母之字
南人半讀作喻母如魚崖牙堯五雅
雁樂月嶽等字北人全讀作喻母邪
母之字南北人俱讀作從母有一母半變者泥孃母下齊
齒撮口之字南北人俱讀作疑母照穿牀審四母下開口
合口之字南人讀作精清從心四母禪母下字北人半讀

作澄母有一韻全變者江韻之字舉世讀作唐韻歌韻之
字吳音讀作模韻麻韻之字吳音讀作歌韻灰韻之字讀
作規闕肴韻之字讀作宵豪至侵覃鹽咸四韻閉口之音
自浙閩人而外舉世讀作真寒山先又上聲濁母之字多
讀作去聲入聲之字北人散入三聲其餘隻字單音之變
又不可枚舉也夫今之去齊梁僅千餘年而變遷已若是
更千百年又當何如古大行人之職九歲屬瞽史諭書名
聽音聲蓋早慮及此今缺其職矣無已則仍以韻正之韻
不有舊譜乎而未盡善也齊梁之時去古未遠三代兩漢
之音猶可考見而作譜者一切不問僅就當日通用之音
編次成書遂使古音蕩然無存致煩千載而下好古之士

多方考求僅得十之三四

謂吳才老楊用修陳季立輩及先師顧亭林

此一失

也書以切韻為名所憑以出切者字母也字母有五音之

次有先後之等作韻者自當悉依本序令眾音眾字以類

相從次第井然不可淆亂乃不叙喉牙不分開合忽先忽

後錯雜置之雖有切音而以此切彼以彼切此此譌則彼

亦譌一二字譌則百十字俱譌

如尼音女夷切女音尼品切其餘孃母下字例以尼

女二字出切詳音似羊切似音詳里切其餘邪母下字例以詳似二字出切

故有全母全韻俱

變之弊又一失也今當更著新譜斟酌古今通會南北審

定字母精研反切務令音得其真讀得其正現存之書惟

廣韻最舊不得不據以為憑惟當去其繁瑣理其紛亂叙

韻不當者或分之或併之反切不明者改之舉世同然之

音則從之方隅偏駁之音則正之生今之世不得不用今

音而古音之可考者備載於各韻之末俾人之作今體者

自用今音作古體者參用古音庶古音亾而不亾至於韻

中比字一以喉舌齶齒唇為序無越無紊而審其何類別

其何呼伍次部居不相侵濫別為圖目悉載有字無字之

音無字者存其位有字者辨其等使人一覽了然知某字

之確屬何母何呼是舌是喉作何音讀縱欲淆之不可得

而淆縱欲變之不可得而變庶今音可賴以永存此舊譜

所未逮而愚者之一得也是瞽史之事盛王所不廢也

全分音論

造物之數一生二二生三三生萬物故有奇則有偶其在

音也有陽則有陰有清則有濁有平則有仄有全則有分何謂全凡出於口而渾然噩然含蓄有餘者是爲全音何謂分凡出於口而發越嘹亮若剖若裂者是爲分音二者猶一幹也枝則岐而爲二既已爲二不可得合矣而世人或讀其全則不知有分或讀其分則不知有全此亦方隅習俗使然莫能自覺者也今釐天下之音爲二十四類而相爲全分者十四類焉灰回全也皆哈分也歌戈全也家麻分也肴蕭全也豪宵分也元先全也刪山分也東冬全也庚青分也江唐全也陽姜分也覃鹽全也咸凡分也南人讀麻如磨讀瓜如戈口啓而半含北人讀麻爲馬遐切瓜爲古窪切唇敞而盡放含者全也放者分也北人讀湍

如灘讀潘如攀讀肱如公讀傾如穹讀江如姜讀腔如羗讀嫌如咸讀兼如緘南音則判然爲二其讀傀如乖讀恢如勑則南北音皆然湍潘也公穹也江腔也嫌兼也傀恢也全音也啓而半含者也灘攀也肱傾也姜羗也咸緘也乖勑也分音也敞而盡放者也是二者欲以爲一則各有四呼各有陰陽平仄不容相混欲以爲二則氣分相似聲吻相似非如支微與真文之迥別懸殊故命之曰全分平上去皆然而入聲尤爲明顯月屑全也黠鎋分也屋燭全也陌職分也覺鐸全也藥灼分也合葉全也洽乏分也昔人惟不明全分之故或欲併兩類爲一類或以刪山添捲舌一呼或以陽姜肱扁爲混呼離合之間苦難位置豈知

其從奇生偶各成一類哉然則他類無若此者乎曰有之而全類無其字故全類亾其音遮車全也尚有分音如元先之有刪山敷模全也尚有分音如東冬之有庚青尤侯全也尚有分音如江唐之有陽姜唯支微規闕真文侵尋四類無分音其轉為入聲則遮車灰回元先此三類轉為月屑皆哈刪山與遮車之分音此三類轉為黠鎋敷模尤侯東冬此三類轉為屋燭庚青與敷模尤侯之分音此三類轉為陌職歌戈肴蕭江唐此三類轉為覺鐸家麻豪宵陽姜此三類轉為藥灼其支微規闕真文三類轉為質物則無全分至閉口三類侵尋轉為緝習亦無全分覃鹽轉為合葉咸凡轉為洽乏亦有全分二十二類有字二類無

千載而下讀或淆訛而尋其反切即可得其本音如見戶字出切者可知為匣母之音見五字出切者可知為疑母之音見女字出切者可知為泥母之音與夫撮口之誤讀為合口齊齒之誤讀為開口者皆可審而正之則字母與切韻之功大矣顧有未盡善者以等韻所立諸門法紛糾繚繞窒塞迂迴作切韻者蓋亦知其非而不盡從然其切皮為符羈切卑為府移切綿為武延切篇為芳連切椿為都江切爹為陟耶之類則猶仍類隔交互之失致使字音不得其真即非類隔交互而出切多不用本呼之字如以息茲切思許歸切揮都奚切低古諧切皆將倫切遵他前切天或以齊齒而切開口或以撮口而切合口或以合口

而切齊齒或以齊齒而切合口如此者一韻之中居其大半而其取韻則唇舌牙齒喉五部之字交叅雜用初無定準夫所憑以切音者惟上下二字耳而二字俱不甚的當則所得之音容有模糊是未盡用切之道也韻會舉要洪武正韻韻學集成諸書頗有更定而亦不皆妥確今類韻所用之切則上一字必用本呼以開切開以齊切齊以合切合以撮切撮必用同轉仄音切平平音切仄全音切全分音切分下一字必用影喻二母之元音陰以影切陽以喻切影喻無字則用曉匣之字又無字然後用見溪羣疑之字如東之舊切為德紅今則易以穀翁德分而穀全紅陽而翁陰視舊稍親中之舊切為陟弓今則易以竹確陟

開而竹合弓見而確影則倍親先之舊切為蘇前今則易以薛煙蘇合而薛齊前陽而煙陰田之舊切為徒年今則易以埴延徒合而埴齊年泥而延喻則尤親舊切有暗合者如盧紅之切籠魚容之切顛力延之切連巨負之切權則仍之不合者悉改之舊切凡同母同韻之字皆可切今則同母之中必用同呼同轉同韻之中必用元音必分陰陽舊切二字生出一音新切二字合成一音舊切如射者不能中的而在的之上下左右新切則直中鵠心不可移易至當歸一精義無二斯之謂矣或曰作韻譜者無慮數十家彼皆審音之人豈見不及此而待今始定曰理以剖析而愈出學以思辨而愈明天下事儘有後勝於前者南

類音卷一
北盤江之遠至近代徐霞客而其源始窮勾股割圜之法
至幾何原本出而其故始明中古以前音韻濶略魏晉而
下漸次講求神珙悉曇輩始傳字母始分牙舌唇齒喉呂
靜始配宮商角徵羽沈約始定平上去入周德清始言陰
陽清濁皆由粗以至精由疎以至密已精不妨更精已密
無嫌更密故爲之審陰陽以增母均完缺以定呼闡全分
以別類酌正旁以明轉辨親疎以易切此實前人未竟之
緒有待於後人之補訂者如必是古非今則交廣閩粵之
郡縣可以不設而里差歲差之法曆家可以不用也豈其
然哉豈其然哉

類音卷一終

類音卷二

圖說

五十母圖說

喉

影

陰

曉

陰

見

陰

溪

陽

舅

陰

語

陰

音

喻

陽

匣

陽

見

陰

溪

陽

羣

陽

疑

陽

舌

老

陰

耳

陰

端

陰

透

陽

杜

陰

乃

陰

音

來

陽

而

陽

端

陰

透

陽

定

陽

泥

陽

腭

審

陰

繞

陰

照

陰

穿

陽

朕

陰

○

陰

音

禪

陽

日

陽

照

陰

穿

陽

牀

陽

○

陽

齒

心

陰

已

陰

精

陰

清

陽

在

陰

○

陰

音

些

陽

邪

陽

精

陰

清

陽

從

陽

○

陽

唇 非陰 武陰

邦陰 滂陽

奉陰 美陰

音 奉陽 微陽 並陽 明陽

諸書所列字母多寡不一華嚴經善藝所宣四十二字除二合者七三合者一餘三十四較之今母頗多複出蓋以此方之字傳彼土之音不盡得其真也神珙等韻凡三十六母知徹澄孃敷五字複出邵子皇極經世書天唱之聲即韻也地和之音即母也地音古甲九癸等凡四十八類取等韻之三十六益以無字之二母而以羣疑並明定泥來日從牀澄各分為二其法較密若司馬溫公鄭漁仲黃公紹章道常陳獻可等則恪遵等韻之三十六吳幼清熊與可趙凡夫輩則議增張洪陽李如方密之等則議減

恪遵者固少變通而欲增欲減者又以意裁之初非天則今以自然之陰聲陽聲審之定為五十母徹與穿澄與牀異呼而同母知與照孃與泥則一呼故刪之非與敷亦異呼而同母故去敷字而移奉以配非之陰聲其羣疑來定泥日牀邪從微並明十二母有陽無陰則增舅語老杜乃繞朕已在武奉美十二母為陰聲以配之凡上聲多屬陰舅語等十二字

皆上聲已為辰已之已邪母之陰聲也 心母有陰無陽則以此些字為陽聲以配之韻書此字即屬心母但心母別無陽聲之字不得已借用此字 其而字雖獨音然有

平上去聲有陰陽輕重則居然一母且韻書中多以而字出切者謂古讀為如未必然也故增而母為陽聲復增耳母為陰聲以配之至如牀從濁母之下確有二母與疑泥

相類以其為甚濁之音故混而難辨細審連讀當自得之
各有陰陽故增四母以上四十母皆陰陽相配故對列于
圖若見端照精邦五母陰也溪透穿清滂五母陽也然見
端非溪透之陰溪透非見端之陽不相配故不對列舊三
十六母今刪者五增者十九遂成五十母略如邵子之四
十八而加詳焉其陰陽者非清濁之謂也輕清為陽重濁
為陰泛言之耳審音則輕者為陽為濁重者為陰為清自
昔相承不可改也若夫既立為母而其字或空或借則以
有其音而無其字寧空寧借以存之不可以無字而遂廢
其音也

等韻三十六母之序以見溪羣疑為牙音列在最前次以
端透定泥為舌音而知徹澄孃附其下次以邦滂並明為
唇音而非敷奉微附其下次以精清從心邪為齒音而照
穿牀審禪附其下次以曉匣影喻為喉音以來日為半齒
半舌音而列于末今細審之則衣希基溪其疑本一類故
移影喻曉匣于見溪羣疑之上同為喉音離而低梯題泥
本一類故移來增而於端透定泥之上同為舌音詩時知
癡遲○本一類故移審日于照穿牀之上添一空母同為
腭音腭即牙也牙齒
易混故改為腭西○龔妻齊○本一類故移心邪于
精清從之上添一空母同為齒音非微卑必衣切批皮迷本
一類故以非微邦滂並明並列同為唇音凡音必由中達
外故首喉次舌次腭及齒而畢之以唇次序井然不特各

部中陰陽相對而五部中又逐母相對影喻與老來審禪
 心些非奉相對見溪與端透照穿精清邦滂相對清者對
 清濁者對濁陰者對陰陽者對陽各有一定之位置非由
 強排若舊譜分配七音以見溪羣疑為角端透定泥知微
 澄孃為徵邦滂並明非敷奉微為羽精清從心邪照穿牀
 審禪為商影喻曉匣為宮來日為變商變徵似乎鑿鑿然
 司馬溫公則以邦滂非微為宮以影喻曉匣為羽王宗道
 則以見溪為宮章黻熊朋來輩又互有同異此就各母分
 之也又有以韻分者東冬為宮支微為徵真文庚青江陽
 以聲分者上平聲為宮下平聲為商上以呼分者開口為
為徵合口為宮撮眾說紛紜都非確當按律呂之道甚微
口為商閉口為羽

古樂久失其傳諸儒紛如聚訟非能手自考擊耳辨幾微
 而徒執紙上之陳言未有不貽捫燭探籥之誚者今但叙
 喉舌腭齒唇之五音而不配宮商角徵羽之五音明樂律
 者自擇焉可也

四呼圖說

影母四呼 恩因溫氤 喻母四呼 ○寅○云

曉母四呼 ○欣昏薰 匣母四呼 痕○魂○

見母四呼 根巾昆君 溪母四呼 ○○坤困

舅母四呼 ○○○○ 羣母四呼 ○芹○羣

語母四呼 ○○○○ 疑母四呼 垠銀顛○

一字必有四呼姑舉喉音十母真文一類為例凡音皆自

內而外初出於喉平舌舒唇謂之開口舉舌對齒聲在舌
腭之間謂之齊齒歛唇而蓄之聲滿頤輔之間謂之合口
蹙唇而成聲謂之撮口撮口與齊齒相應合口與開口相
應此四呼者本一音展轉而成有一必四非四無一未有
此全彼缺者無如各韻之字全者少缺者多惟真文一類
元先一類四呼之字皆全規闕則缺開齊尤侯蕭豪則缺
合撮遮車則缺開合灰回則缺開齊撮其他或缺一或缺
二叅差不等然第缺其字耳非缺其音也以四呼讀之則
其音具在即其字亦未必皆缺也如東冬鍾韻中攻恭公
弓墜龍籠隆各分四切衝充忪鬆淞嵩宗縱峻琮從叢各
分三切安知古時不有開口齊齒二呼而今亾之乎况今

吳人讀東鍾韻正作開口齊齒此雖方音亦足見此韻之
本有開齊二呼向以冬爲撮口呼者亦誤世未有讀冬爲
的確切逢爲狒融切者正當是開口呼耳推之他韻莫不
皆然如庚青蒸韻中本有泓轟橫觥銑等字爲合口縈營
兄扁傾瓊等字爲撮口而北人誤讀如東冬韻南人誤讀
如真文韻遂令此類缺其二呼而北人欲以東冬庚青合
成一類總因不明每韻各具四呼而然也今得而釐定之
全憑四呼之力欲明音韻者先明四呼其餘自迎刃而解
矣鄭漁仲言人止知縱有四聲不知橫有四呼神珙以來未論及此等韻
止知縱有四聲不知橫有四呼神珙以來未論及此等韻
止分開口合口邵子因以爲天聲之翕闢其地音之開發

收閉似應指開齊撮合而其所列古甲九癸等缺一缺二
 參差不齊蓋詳于母而略于呼也至禮部韻略韻會舉要
 韻學集成等書從無以四呼合為一類者陳獻可作皇極
 韻圖縱橫三十六自以為巧實則截長補短東西湊泊圖
 旁雖列四呼之名而不相統貫甚至以真文家麻之開合
 遮車之齊撮併列一格又以陽良一格泓縈一格別名為
 混豈知陽良之自有開合撮泓縈之自有開齊而別為一
 類哉總之他人皆先字而後音余則先音而後字先字後
 音者先見其字後辨其音縱有無字之音亦止就本呼中
 有字者推衍得之若全呼無字者直以為世無此音矣先
 音後字者先得各母各呼之全音定其次序而後求其字

以實之故無字之音多於有字之音不啻倍蓰遙遙千載
 惟邵子先得我心惜不獲與之並世同堂上下其議論也

二十四類圖說

第一類 ○尼統衣 ○搵平於 支微

第二類 ○尼威 ○一追威 ○鬱追 規闕

第三類 ○遏平 ○謁平肥 ○幹平 遮車

第四類 ○聞平 ○軋平 ○窆平 遮車分音

第五類 ○遏隈 ○謁隈 隈 ○噦隈 灰回

第六類 哀 挨 娃 ○噦挨 皆哈

第七類 ○沃平 ○颯欲烏 紆 敷模

第八類 ○尼平 ○益平 ○獲平 ○鬱役 敷模分音

第九類

漚 憂

○屋漚 ○郁憂

尤侯

第十類

○戾慘 幽

○獲慘 ○郁幽

尤侯分音

第十一類

阿正音 ○握平 倭

○郁倭

歌戈

第十二類

阿北音 鴉

窪 ○噦鴉

家麻

第十三類

坳 么

○獲坳 ○郁么

肴蕭

第十四類

麤 要

○空麤 ○噦要

豪宵

第十五類

恩 因

温 氲

真文

第十六類

安 煙

蜿 鴛

元先

第十七類

○闡蘭 殷

彎 ○噦殷

刪山

第十八類

○沃洛 邕

翁 确

東冬

第十九類

嬰 英

泓 縈

庚青

第二十類

俠 朕

汪 ○郁朕

江唐

第二十一類

○闡央 央

○空央 ○噦央

陽姜

第二十二類

○饑森 音

○穩森 ○惛音

侵尋

第二十三類

諳 淹

○梳諳 ○苑淹

覃鹽

第二十四類

滔 ○押銜

○縮滔 ○噦銜

咸凡

一母之音分而成四呼四呼之音比而成一類有呼有類而韻生焉為韻而不先明類則宜合而分宜分而合錯雜紛糅何所不至故審呼之後莫要于審類矣華嚴演唱一

音疊十三字

如阿字唱為俠鞞翁鳥

一字為一類成十三

類等韻分十六攝

通江止遇蟹臻山效

成十六類邵子書

天聲十地音十二其十聲中一聲分四條二條為一類得

二十類而三聲無字實止十四類

多禾開回良光丁兄千元臣君刀毛牛○妻衰

○龜宮龍魚

中原音韻分十九類

東鍾江陽支思齊微魚模皆來真文寒山歡桓

先 天 蕭 豪 歌 戈 家 麻 車 遮
庚 青 尤 侯 侵 尋 鹽 咸 廉 纖

洪武正韻分二十二類

東支齊魚模皆

灰 真 寒 刪 先 蕭 爻 歌
麻 遮 陽 庚 尤 侵 覃 鹽

諸家所分多寡不同互有得失或缺

或遺要皆不明四呼不辨全分者也今統有字無字之音

分為二十四類一支微二規闕此二類者韻書多混而為

一然各有四呼鑿然兩類故首分之三遮車此類之字最

少舊附於麻韻然其音甚正且有全分全音之轉入聲為

屑月分音之轉入聲為黠鐸分音雖無字而以黠鐸韻中

之字作平聲讀之即得其音故遮車之分音為第四類至

灰回一類則為皆哈之全音與規闕迥異故灰韻居皆哈

之間而今人誤以規闕讀之然觀等韻蟹攝中隈灰傀恢

等字其轉入聲也既不為搵忽骨窟復不為窆脣刮勸而

為幹豁括闊則非支微之合口復非皆來之合口其為全

音無疑故以灰回為第五皆哈為第六若敷模一類別有

四呼不與支微為類而北人不能讀衣於之開合烏之開

齊撮遂欲以○衣烏於配成一類然北音不有郁之平聲

為烏之撮口乎而可以於當之乎於既非烏之撮口則烏

自非衣之合口其為二類也明矣且此類又有分音雖無

字而以入聲之尾益獲○作平聲讀之即得其音故敷模

居第七而其分音居第八若尤侯一類全音也尚有分音

人多不能讀今觀廣韻尤侯之外別有幽韻似同實異細

審之足明其爲二類矣故以全音爲第九類分音爲第十類若歌戈爲全音家麻爲分音二類皆有字有韻全者居第十一分者居第十二其蕭肴豪三韻似乎一類而不知肴蕭韻爲全音豪爲分音觀等韻效攝中交之轉入爲覺驕之轉入爲脚包之轉入爲剥褒之轉入爲博雖洪武正韻之槩從併省而驕趨交敲亦分隸二韻則其爲二類可知故肴蕭第十三豪宵第十四若第十五之真文一類則與前之支微規闕皆有全而無分十六之元先則全十七之刪山則分十八之東冬則全十九之庚青則分二十之江唐則全二十一之陽姜則分北人欲以東冬庚青配成一類猶其欲以支微敷模配成一類也無如有觥扇榮兄

等字何也陽姜有齊齒而無開合撮幾不能自爲類矣賴有江姜腔羌之顯然各別也各爲二類無可議也侵尋之無分音與真文同覃鹽咸凡之有全分與元先刪山同此三類爲閉口之音故最居於末而成二十四類有字之類二十二無字之類二有全分之類二十無全分之類四全分者自一而二可相通也如通之則少其十故此諸類者束之爲十四開之爲二十四而天下之音莫或遺焉莫或缺焉至于韻譜則止列二十二類而置其二以其無字無韻可以不用也若其序則先微而後著先內而後外先正而後旁別確有天然之次第焉視諸書之漫無成例隨意後先者又不可同年語矣

一百四十七韻說

平聲四十九韻

一師

二衣

三疏

四於

五威

六耶

七隈

八哀

九挨

十娃

十一烏

十二紆

十三漚

十四憂

十五幽

十六阿

十七倭

十八哈

十九鴉

二十窰

二十一坳

二十二么

二十三麤

二十四要

二十五恩

二十六因

二十七温

二十八氲

二十九安

三十煙

三十一蜿

三十二鴛

三十三蘭

三十四殷

三十五彎

三十六泮

三十七邕

三十八翁

三十九融

四十甕

四十一英

四十二泓

四十三俠

四十四汪

四十五央

四十六音

四十七諧

四十八淹

四十九滔

上聲三十四韻

一史

二倚

三所

四櫛

五委

六野

七猥

八欵

九鴟

十偃

十一嘔

十二颯

十三姪

十四媠

十五藟

十六拗

十七襖

十八夭

十九稔

二十穩

二十一憚

二十二佞

二十三椀

二十四苑

二十五嬾

二十六拱

二十七菑

二十八便

二十九盎

三十鞅

三十一飲

三十二啗

三十三屨

三十四掩

去聲三十八韻

一使

二意

三疏

四淤

五畏

六夜

七薈

八愛

九隘

十贍

十一汚

十二嫗

十三漚

十四宥

十五侷

十六啗

十七仞

十八宐

十九奧

二十要

二十一餽

二十二搵

二十三醞

二十四按

二十五堰

二十六惋

二十七怨

二十八爛

二十九晏

三十碯

三十一瓮

三十二櫻

三十三醯

三十四韻	三十五快	三十六陰
三十七暗	三十八黠	

入聲二十六韻

一紇	二一	三搵
四鬱	五遏	六謁
七幹	八噉	九闖
十窆	十一沃	十二欲
十三屋	十四郁	十五尾
十六益	十七獲	十八惡
十九渥	二十獲	二十一約
二十二邑	二十三始	二十四衰

二十五盧 二十六押

就一母之音而轉之謂之聲東都敦端是也聯衆母之音而次之謂之韻東通同艮是也韻者均也取不一之音而均齊之也古無韻書屈宋曹劉輩爲詩騷賦頌者第就相近之字音而協比之其途甚寬其類甚雜迨於齊梁周顥沈約輩研窮翻紐討論聲病始撰韻譜俾作者有所準繩隋陸法言因之爲切韻條分縷析一平聲而分五十七韻通四聲分二百六韻可謂密矣惜乎立法之始不得天然之部分而以意裁定或當分而合或當合而分嚴者過嚴寬者仍寬純者自純雜者仍雜其音之參錯不齊猶故也後世遞有增修唐稱唐韻宋稱廣韻頒於場屋謂之官韻

士子奉爲章程莫敢出入然支之脂分三佳皆先仙庚耕
青青分二人固苦其苛碎而思變通之矣平水劉淵併二
百六韻爲一百七韻第就舊注通用者而改併之無大異
同元周德清作中原音韻乃以平聲分十九類則與廣韻
大相徑庭然第行於詞曲而已明高皇詔儒臣別修正韻
併一百七韻爲七十六韻而平聲得二十二韻又於麻韻
中分出遮韻支微韻中分規窺暈巍等字入灰韻可謂掃
地更新大破拘攣之見矣惜其義例未能畫一庚青蒸旣
併爲一庚東冬旣併爲一東而支與齊寒與先仍分爲二
旣分刪於寒以餐蘭單灘等字入之而不分咸與覃以擔
藍三慚監凡等字歸之却分覃鹽爲二韻則亦以意剖斷

未能恰合天然之部分故雖一王之制而不獲大行於時
也所謂天然之部分者何也曰類與呼也一類必有四呼
四呼始成一類立韻之法無過二途若從細目分之則當
以一呼爲一韻廣韻似之而不盡然也若從大綱分之則
當以一類爲一韻正韻似之而不盡然也此其所以當更
定也今通四聲分一百四十七韻而平聲得四十九韻皆
以呼分之以字定之其四呼竝有字者一類分四韻或止
一二呼有字者一類止一二韻此呼字少不能成韻者合
彼呼爲一韻如支微真文元先東冬諸類四呼備者也故
各四韻也皆哈刪山俱三呼有字故各三韻也歌戈敷模
尤侯等類止二呼有字故各二韻也規闕侵尋等類僅一

呼有字故各一韻也遮車雖二呼有字而通計不過三四十字故合為一韻也去聲之字少於平聲故止三十八韻上聲之字又少於去聲故止三十四韻入聲之字不少而其類少於三聲故止二十六韻是皆出乎天然之條理而不以一毫私意參其間其用之也一類雖分四韻而在本類中皆可相通有字之類二十二約之止二十二韻其全音與分音之類復可相通又約之止十四韻與華嚴演唱之十三音皇極經世之天聲十四約略相符其為韻也細大相包綱目相貫寬而不濫嚴而不苛若作律詩律賦可以四十九韻限之若作古體長律賦頌箴銘可以二十二韻及十四韻通之兼收廣韻正韻之長而去其病於是音

之不均者悉均矣至若韻中之字則以喉舌腭齒唇為序先後井然非若舊韻之紛糅錯亂韻首之字則以第一有字之音命之非若舊韻之隨意標列其於天則求錙銖之無不合焉舉世踵襲舊聞驟觀更新之作必且駭其新奇怪其穿鑿試徐按之則甚平而無奇本利而非鑿音從字順各得其所上不戾古下不違今沈陸復生不易吾言矣

平聲轉入圖說

正轉

從轉

旁轉

○衣○於

○威○

恩因温氤

○一搵鬱 全音

○肥

○隈○

安煙蛇鴛

遏謁幹噦 全音

○

○

○殷鸞○

闔軋窆 分音

○○烏紆 漚憂○○ ○邕翁確 沃○屋郁 全音

尾益獲○○ 幽○○ ○嬰英泓縈 尾益獲○ 分音

阿○倭○ 坳么○○ ○俠朕汪○ 惡握獲○ 全音

阿鴉窪○ 麇要○○ ○央○○ ○約○○ 分音

別轉

○音○○ ○邑○○ 全音

諳淹○○ 始裛○○ 全音

滔○○○ 盧押○○ 分音

右以平聲影母為例上去聲餘母倣此

四聲者一聲之轉平上去三聲皆同而入聲獨異三聲韻

多入聲韻少三聲一類一轉入聲多類共轉北音無入聲

之不均者悉均矣至若韻中之字則以喉舌腭齒唇為序

先後井然非若舊韻之紛糅錯亂韻首之字則以第一有

字之音命之非若舊韻之隨意標列其於天則求錙銖之

無不合焉舉世踵襲舊聞驟覩更新之作必且駭其新奇

怪其穿鑿試徐按之則甚平而無奇本利而非鑿音從字

順各得其所上不戾古下不違今沈陸復生不易吾言矣

平聲轉入圖說

正轉

從轉

旁轉

○衣○於 ○○威○ 恩因温氤 ○一搵鬱 全音

過謁幹肥 ○○隈○ 安煙蛇鴛 過謁幹噦 全音

閩軋窆 ○ 哀挨娃○ ○殷彎○ 閩軋窆○ 分音

○○烏紆 漚憂○○○ ○邕翁確 沃○屋郁 全音
凡益獲 ○幽○○○ ○嬰英泓縈 凡益獲 ○ 分音
平平平 阿○倭○ 坳么○○○ 俠朕汪○ 惡握臈○ 全音
 阿鴉窪○ 麋要○○○ ○央○○○ ○約○○○ 分音

別轉

○音○○○ ○邑○○○ 全音
 語淹○○○ 始衰○○○ 全音
 滔○○○○ 盧押○○○ 分音

右以平聲影母為例上去聲餘母倣此

四聲者一聲之轉平上去三聲皆同而入聲獨異三聲韻
 多入聲韻少三聲一類一轉入聲多類共轉北音無入聲

強以南音讀之易致淆訛南音雖天然有入而不得其條
 理亦不明其類之確轉何類謂屋燭質物為東冬真文之
 轉而虞模支微無入聲者固非謂虞模支微轉屋燭質物
 而東冬真文無入聲者亦非謂遮車歌麻無入聲者固非
 謂蕭豪尤侯無入聲者亦非必明各類之有全音有分音
 而全者轉全分者轉分井然不亂既明全分則知有字之
 類二十二無字之類二共有二十四類而十類之入聲分
 承之用少攝多乃有正轉從轉旁轉別轉之不同非精心
 細審不能明也今為圖四層第一層正轉之類七第二層
 從轉之類七第三層旁轉之類七第四層則入聲之七類
 也姑以第一行言之○衣○於之轉○一搵鬱本屬一聲

長言之即平短言之即入一體天親也是爲正轉○○威
○之轉○一搵鬱雖亦穩順而長言短言非即一聲支流
族屬也是爲從轉恩因溫氫之轉○一搵鬱則變聲而成
本非一氣外戚旁親也是爲旁轉餘六行者皆以三轉一
類類相承天然脗合故平聲之類二十一入聲之類七足
以括天下之音矣若閉口三類則以一轉一無正從旁故
名別轉其實此三類者舉天下之人讀之侵尋無異於真
文覃鹽無異於元先咸凡無異於刪山惟浙東甌閩之人
閉口讀之別成一種而不均之他類不參於四呼幾於可
廢而仍存之者以世既有此音不容泯滅且有字有韻自
昔相承不可革也惟明乎轉入之故而入聲之部分定三

聲之部分亦定諸類之部分亦定此審音之要樞前人所
未發故備論之若夫無字之音能出之喉舌而不能形諸
楮墨非口傳耳受則必俟之心通神悟者矣

等韻辨淆圖說

字母源於西竺其播於中土也當自譯經諸梵僧傳之而
等韻則華僧神珙守溫等所作等韻者以各母貫各韻之
字而等次之也字之在韻散亂無統得等韻而始有條理
爲功甚大顧其書未能盡善後人立諸門法尤多紛糾則
以列母不清置等不定之故也按三十六母中知徹澄孃
本係複出可以不用即用之自應以三十六母竝列一格
而以開口齊齒合口撮口分置四等則出切行韻畫一分

明有何門法之可立哉乃作等韻者見各韻中或止有開
齊^{蟹効流深}或止有合撮撮^撮或止有開合江果等撮遂謂兩等
足以置之而縱列三十六母為三十六行則太密橫列二
等則太疎乃取知徹澄孃列於端透定泥之下非敷奉微
列於幫滂竝明之下照穿牀審禪列於精清從心邪之下
感為二十三行橫列四等合平上去入為一等共十六格
欲令疎密適中於是以第一第四等為上層見溪至來日
二十三母之位第二第三等為下層知徹至審禪十三母
之位每韻中止有一二呼者則以一幅盡之有三呼四呼
者分為二幅此其立法之本意也然以上層二十三母之
一等四等與下層十三母之二等三等相對既已參差不

齊而端透定泥幫滂竝明精清從心邪十三母齊齒撮口
之字既置在第四等見溪羣疑曉匣影喻來日十母下齊
齒撮口之字却置之第三等是上層二十三母中又互相
乖異并自立之例而亂之何怪出切行韻之一彼一此紛
如亂絲也哉即如通撮一幅當以恭荃蚤顛胃雄邕○龍
茸十字填於第四等與縱從諸字一例何乃置之第三等
侵他母之等而自失其等又於第四等內作諸空圈而獨
填喻母下齊齒之字此何說也封葦逢聲四字為非敷奉
微之開口呼當在第二等而置之第三等如以為撮口呼
則當列風豐馮○於第二等以為合口呼而何竟虛其字
若同音者然進退失據此通撮之可議者也至於江撮則

見溪疑曉匣影來母下齊齒字當在四等知徹澄孃齊齒
字當在三等邦滂竝明開口字當在一等乃與穿牀審開
口字竝居二等尤爲自亂其例止攝前幅則見溪曉匣等
十母齊齒之字旣列三等復列四等字異而音不殊幫滂
竝明四母齊齒之字旣列四等又列三等遂侵非敷奉微
之位後幅則龜虧逵危摩透惟灑等字若以爲合口則當
在第一若以爲撮口則當在第四而何以列在第三蟹攝
前幅當專叙該開一類何以一等二等置皆哈韻中之字
三等四等置齊韻之字致飢知支稀等字與止攝前幅復
出後幅當專叙傀恢一類何以一等置灰韻之字三等四
等置微支韻之字致龜追非錐摩等字與止攝後幅復出

其臻攝中根磨等字列在第三等失不再辨而彬矜貧民
何以列第三等侵非敷奉微之位分芬汾文何以列第三
等侵撮口之位山攝二幅則將山刪韻中齊齒合口二呼
之字間雜於元先韻四呼之中而獨占第二等侵下層十
三母之位效攝則將肴韻之字間雜於蕭豪韻中獨占第
三等亦侵下層十三母之位此皆顯然可議者而果假二
攝則錯雜尤甚前幅以一等置歌韻之開口二等置麻韻
之開口三等四等置遮韻之齊齒後幅以一等置歌韻之
合口二等置麻韻之合口三等置遮韻之撮口併三類爲
一類各占一等無復上下層之分則乘虛補空攢叢湊泊
又他攝所絕無而亂例之甚者也若宕梗曾流深五攝則

置上層十母之字於第三等失與通止諸攝同咸攝則間
雜咸凡韻中字於覃鹽韻中獨占第二等失與山攝同遂
令芝凡等字無所附麗而別為一幅也惟其置等填字之
為例不一出切行韻之茫無定準於是設為類隔窠切交
互振救等二十門法以曉初學譬猶設籬樹棘而導人以
穿越之方固結牢綰而教人以抽解之法則何如坦途直
理之為善哉後之明音韻者多苦等韻之煩碎而別為圖
譜如字彙之末有橫直二圖陳氏皇極統韻有經緯圖皆
不用門法直捷明了賢於等韻數倍所遺憾者不知每類
之各有四呼不可增減而僅就有字之呼叙次之直圖則
各類各呼隔別不貫橫圖貫矣而每類或二呼或三呼則

減於四又附金於昆君根巾之下附兼於官滑干堅之下
又以肱扁姜為混呼而別立捲舌之名則增於四經緯圖
大槩與之雷同不去知徹澄孃而併昆根為一格家瓜為
一格迦靴為一格肱綱為一格以湊縱橫三十六之數牽
合補苴亦多可議今所作類韻圖目以五十母橫列於上
以二十四類縱列於下每類各具四呼每呼自成一韻直
貫各母之字可以出切橫披各類之字可以行韻而無字
之母無字之呼畢得其音蓋意存乎審音非專以切字也
而切字之道無餘蘊矣以等韻相承日久世人視為金科
玉律不可變更故摘其瑕而辨正之非敢於攻前人實切
於覺後人也

	非	奉	武	微	邦	滂	奉	竝	美	明
於韻	○非	○肥	○	○微	○卑	○披	○	○皮	○	○迷
今師衣疏今威韻	○	○	○	○	○	○	○	○	○	○
微魚齊韻微韻	○	○	○	○	○	○	○	○	○	○
舊支脂之舊支脂之	○	○	○	○	○	○	○	○	○	○
今耶韻	○	○	○	○	○	○	○	○	○	○
舊麻韻	○	○	○	○	○	○	○	○	○	○
無字無韻舊灰韻	○	○	○	○	○	○	○	○	○	○
今隈韻	○	○	○	○	○	○	○	○	○	○
舊佳皆哈	○	○	○	○	○	○	○	○	○	○
韻今哀樛娃	○	○	○	○	○	○	○	○	○	○
韻	○	○	○	○	○	○	○	○	○	○
	○	○	○	○	○	○	○	○	○	○
	○	○	○	○	○	○	○	○	○	○
	○	○	○	○	○	○	○	○	○	○
	○	○	○	○	○	○	○	○	○	○
	○	○	○	○	○	○	○	○	○	○
	○	○	○	○	○	○	○	○	○	○
	○	○	○	○	○	○	○	○	○	○
	○	○	○	○	○	○	○	○	○	○
	○	○	○	○	○	○	○	○	○	○
	○	○	○	○	○	○	○	○	○	○
	○	○	○	○	○	○	○	○	○	○
	○	○	○	○	○	○	○	○	○	○
	○	○	○	○	○	○	○	○	○	○
	○	○	○	○	○	○	○	○	○	○
	○	○	○	○	○	○	○	○	○	○
	○	○	○	○	○	○	○	○	○	○

○	○	從	在	清	精	邪	已	些	心	○	○	牀	朕
○	○	慈	○	雌	茲	詞	○	○	思	○	○	苳	○
○	○	齊	○	妻	躋	○	○	○	西	○	○	馳	○
○	○	○	○	○	○	○	○	○	○	○	○	鋗	○
○	○	○	○	○	○	○	○	○	胥	○	○	除	○
○	○	○	○	○	○	○	○	○	○	○	○	○	○
○	○	○	○	○	○	○	○	○	○	○	○	○	○
○	○	○	○	○	○	○	○	○	○	○	○	○	○
○	○	○	○	○	○	○	○	○	○	○	○	○	○
○	○	○	○	○	○	○	○	○	○	○	○	○	○
○	○	○	○	○	○	○	○	○	○	○	○	○	○
○	○	○	○	○	○	○	○	○	○	○	○	○	○
○	○	○	○	○	○	○	○	○	○	○	○	○	○
○	○	○	○	○	○	○	○	○	○	○	○	○	○
○	○	○	○	○	○	○	○	○	○	○	○	○	○
○	○	○	○	○	○	○	○	○	○	○	○	○	○
○	○	○	○	○	○	○	○	○	○	○	○	○	○
○	○	○	○	○	○	○	○	○	○	○	○	○	○
○	○	○	○	○	○	○	○	○	○	○	○	○	○
○	○	○	○	○	○	○	○	○	○	○	○	○	○
○	○	○	○	○	○	○	○	○	○	○	○	○	○
○	○	○	○	○	○	○	○	○	○	○	○	○	○
○	○	○	○	○	○	○	○	○	○	○	○	○	○
○	○	○	○	○	○	○	○	○	○	○	○	○	○
○	○	○	○	○	○	○	○	○	○	○	○	○	○
○	○	○	○	○	○	○	○	○	○	○	○	○	○
○	○	○	○	○	○	○	○	○	○	○	○	○	○
○	○	○	○	○	○	○	○	○	○	○	○	○	○
○	○	○	○	○	○	○	○	○	○	○	○	○	○
○	○	○	○	○	○	○	○	○	○	○	○	○	○
○	○	○	○	○	○	○	○	○	○	○	○	○	○
○	○	○	○	○	○	○	○	○	○	○	○	○	○
○	○	○	○	○	○	○	○	○	○	○	○	○	○
○	○	○	○	○	○	○	○	○	○	○	○	○	○
○	○	○	○	○	○	○	○	○	○	○	○	○	○
○	○	○	○	○	○	○	○	○	○	○	○	○	○
○	○	○	○	○	○	○	○	○	○	○	○	○	○
○	○	○	○	○	○	○	○	○	○	○	○	○	○
○	○	○	○	○	○	○	○	○	○	○	○	○	○
○	○	○	○	○	○	○	○	○	○	○	○	○	○
○	○	○	○	○	○	○	○	○	○	○	○	○	○

平聲

第十九類 第二十類 二十一類 二十二類 二十三類 二十四類

影	喻	曉	匣	見	溪	舅	羣	語	疑	老	來
開齊合撮	開齊合撮	開齊合撮	開齊合撮	開齊合撮	開齊合撮	開齊合撮	開齊合撮	開齊合撮	開齊合撮	開齊合撮	開齊合撮
英	盈	亨馨	莖行	庚京	坑卿	○	○	○	○	○	○
泓	○	旬	橫	餽	鎡	○	○	○	○	○	○
縈	榮	兄	熒	扁	傾	○	○	○	○	○	○
映	○	炕	杭	岡	康	○	○	○	○	○	○
映	王	肛	降	江	腔	○	○	○	○	○	○
汪	○	荒	黃	光	匡	○	○	○	○	○	○
○	○	○	○	○	○	○	○	○	○	○	○
央	陽	香	○	姜	羌	○	○	○	○	○	○
○	○	○	○	○	○	○	○	○	○	○	○
音	淫	歆	○	金	欽	○	○	○	○	○	○
○	○	○	○	○	○	○	○	○	○	○	○
諳	炎	含	含	龔	龔	○	○	○	○	○	○
淹	○	謙	嫌	謙	謙	○	○	○	○	○	○
○	○	○	○	○	○	○	○	○	○	○	○
滔	蚶	咸	咸	甘	甘	○	○	○	○	○	○
○	○	銜	銜	監	監	○	○	○	○	○	○
○	○	○	○	○	○	○	○	○	○	○	○

耳	而	端	透	杜	定	乃	泥	審	禪	繞	日	照	穿
○	○	○	○	○	○	○	○	○	○	○	○	○	○
登	登	登	登	登	登	登	登	登	登	登	登	登	登
○	○	○	○	○	○	○	○	○	○	○	○	○	○
當	當	當	當	當	當	當	當	當	當	當	當	當	當
○	○	○	○	○	○	○	○	○	○	○	○	○	○
娘	娘	娘	娘	娘	娘	娘	娘	娘	娘	娘	娘	娘	娘
○	○	○	○	○	○	○	○	○	○	○	○	○	○
誰	誰	誰	誰	誰	誰	誰	誰	誰	誰	誰	誰	誰	誰
○	○	○	○	○	○	○	○	○	○	○	○	○	○
耽	耽	耽	耽	耽	耽	耽	耽	耽	耽	耽	耽	耽	耽
○	○	○	○	○	○	○	○	○	○	○	○	○	○
擔	擔	擔	擔	擔	擔	擔	擔	擔	擔	擔	擔	擔	擔
○	○	○	○	○	○	○	○	○	○	○	○	○	○

上聲

第一類

第二類

第三類

第四類

第五類

第六類

開齊合撮開齊合撮開齊合撮開齊合撮開齊合撮開齊合撮

影 ○倚○松○委○野○猥○欵矮○

喻 ○以○與○為○

曉 ○喜○許○毀○

匣 ○倏○

見 ○几○舉○軌○

溪 ○起○去○跪○

舅 ○技○巨○揆○

羣 ○

語 ○擬○語○碗○

疑 ○

老 ○里○呂○累○

來 ○

而 ○

端 ○邸○

透 ○體○

杜 ○弟○

定 ○

乃 ○你○女○

泥 ○

審 ○史○所○暑○水○捨○

禪 ○是○紆○

繞 ○汝○

日 ○

照 ○批○徵○阻○貯○

穿 ○刺○恥○楚○楮○

○喘○捶○者○鬚○

頁音卷三

三

君直

去聲

第一類

第二類

第三類

第四類

第五類

第六類

開齊合撮 開齊合撮 開齊合撮 開齊合撮 開齊合撮 開齊合撮

○意○極○畏○夜○蒼○愛隘黯○

○易○豫○位○位○夜○蒼○愛隘黯○

○戲○噓○諱○諱○夜○蒼○愛隘黯○

○系○係○慧○慧○夜○蒼○愛隘黯○

○寄○倨○騙○騙○夜○蒼○愛隘黯○

○棄○去○喟○喟○夜○蒼○愛隘黯○

○艾○詎○匱○匱○夜○蒼○愛隘黯○

○議○御○偽○偽○夜○蒼○愛隘黯○

○荔○慮○累○累○夜○蒼○愛隘黯○

○來○老○疑○語○羣○舅○溪○見○匝○曉○喻○影○

○來○老○疑○語○羣○舅○溪○見○匝○曉○喻○影○

○來○老○疑○語○羣○舅○溪○見○匝○曉○喻○影○

○來○老○疑○語○羣○舅○溪○見○匝○曉○喻○影○

○來○老○疑○語○羣○舅○溪○見○匝○曉○喻○影○

○來○老○疑○語○羣○舅○溪○見○匝○曉○喻○影○

○來○老○疑○語○羣○舅○溪○見○匝○曉○喻○影○

○來○老○疑○語○羣○舅○溪○見○匝○曉○喻○影○

○來○老○疑○語○羣○舅○溪○見○匝○曉○喻○影○

○來○老○疑○語○羣○舅○溪○見○匝○曉○喻○影○

○來○老○疑○語○羣○舅○溪○見○匝○曉○喻○影○

○來○老○疑○語○羣○舅○溪○見○匝○曉○喻○影○

○來○老○疑○語○羣○舅○溪○見○匝○曉○喻○影○

○來○老○疑○語○羣○舅○溪○見○匝○曉○喻○影○

○來○老○疑○語○羣○舅○溪○見○匝○曉○喻○影○

○來○老○疑○語○羣○舅○溪○見○匝○曉○喻○影○

○來○老○疑○語○羣○舅○溪○見○匝○曉○喻○影○

頁三

三

九

耳而端透杜定乃泥

○二○帝○替○地○泥○女○誘○

審

○使○疏○恕○疚○稅○舍○

禪

○鼓○署○瑞○射○

繞

○

日

○

照

○

穿

○

頁三

三

九

○	○	○	○	○	○	○	○	○	○	○	○	○	○	○	○	○	○	○	○	○	○
○	○	○	○	○	○	○	○	○	○	○	○	○	○	○	○	○	○	○	○	○	○
○	○	○	○	○	○	○	○	○	○	○	○	○	○	○	○	○	○	○	○	○	○
○	○	○	○	○	○	○	○	○	○	○	○	○	○	○	○	○	○	○	○	○	○
○	○	○	○	○	○	○	○	○	○	○	○	○	○	○	○	○	○	○	○	○	○
○	○	○	○	○	○	○	○	○	○	○	○	○	○	○	○	○	○	○	○	○	○
○	○	○	○	○	○	○	○	○	○	○	○	○	○	○	○	○	○	○	○	○	○
○	○	○	○	○	○	○	○	○	○	○	○	○	○	○	○	○	○	○	○	○	○
○	○	○	○	○	○	○	○	○	○	○	○	○	○	○	○	○	○	○	○	○	○
○	○	○	○	○	○	○	○	○	○	○	○	○	○	○	○	○	○	○	○	○	○
○	○	○	○	○	○	○	○	○	○	○	○	○	○	○	○	○	○	○	○	○	○
○	○	○	○	○	○	○	○	○	○	○	○	○	○	○	○	○	○	○	○	○	○
○	○	○	○	○	○	○	○	○	○	○	○	○	○	○	○	○	○	○	○	○	○
○	○	○	○	○	○	○	○	○	○	○	○	○	○	○	○	○	○	○	○	○	○

朕 寐 巢 棹 召 陳 纏 饌 傳 棧 綻 重 剝 仲

心 嘯 課 笑 信 異 峻 霰 筭 選 散 宋 送

已 邪 竈 醮 狗 羨 淀 頌

精 清 操 隋 親 寸 倩 竄 縑 粲 綜 縱 糵 惚

從 在 漕 誚 責 罇 洎 攢 噴 從 點

非 奉 武 微 邦 滂 萃 竝 美 明

○ 奮 ○ 販 ○ 葑 ○ 諷

○ 分 ○ 飯 ○ 俸 ○ 鳳

○ 問 萬

○ 賓 奔 變 半 扮

○ 豹 報 裒 獠 剽 片 判 盼

○ 炮 獠 暴 驃 全 卞 叛 辨 零 寢

○ 醜 冒 妙 悶 面 縵 慢

○ 貌 冒 妙 悶 面 縵 慢

○ 舊 效 嘯 韻 舊 號 笑 韻 舊 震 惇 問 舊 願 翰 換 舊 願 翰 諫 舊 送 宋 用

○ 今 佻 突 韻 今 奧 要 韻 歠 恩 恨 韻 霰 線 韻 潤 韻 韻

○ 今 餽 搵 醞 今 按 堰 惋 今 爛 宴 韻 今 磬 瓮 韻

韻 怨 韻

去聲	影	喻	曉	匣	見	溪	舅	羣	語	疑	老	來
第十九類	櫻映窈瑩醯○汪○	○孕○詠○	諱興轟瓊荒○况○	行脛橫○吮巷潢○	更敬○	○慶○	○	○競○	○	硬迎○	○	○
第二十類	○快○	○漾○	○向○	○	○彊○	○	○	○	○	○	○	○
第二十一類	○	○	○	○	○	○	○	○	○	○	○	○
第二十二類	○	○	○	○	○	○	○	○	○	○	○	○
第二十三類	○	○	○	○	○	○	○	○	○	○	○	○
第二十四類	○	○	○	○	○	○	○	○	○	○	○	○

耳	而	端	透	杜	定	乃	泥	審	禪	繞	日	照	穿
○	○	○	○	○	○	○	○	○	○	○	○	○	○
○	○	○	○	○	○	○	○	○	○	○	○	○	○
○	○	○	○	○	○	○	○	○	○	○	○	○	○
○	○	○	○	○	○	○	○	○	○	○	○	○	○
○	○	○	○	○	○	○	○	○	○	○	○	○	○
○	○	○	○	○	○	○	○	○	○	○	○	○	○
○	○	○	○	○	○	○	○	○	○	○	○	○	○
○	○	○	○	○	○	○	○	○	○	○	○	○	○
○	○	○	○	○	○	○	○	○	○	○	○	○	○
○	○	○	○	○	○	○	○	○	○	○	○	○	○

○	○	從	在	清	精	邪	已	些	心	○	○	牀	朕
○	○	疾	粹	萃	聖	率	啐	○	○	○	○	○	○
○	○	截	拽	絕	贊	○	○	○	○	○	○	○	○
○	○	○	○	○	○	○	○	○	○	○	○	○	○
○	○	○	○	○	○	○	○	○	○	○	○	○	○
○	○	○	○	○	○	○	○	○	○	○	○	○	○
○	○	○	○	○	○	○	○	○	○	○	○	○	○
○	○	○	○	○	○	○	○	○	○	○	○	○	○
○	○	○	○	○	○	○	○	○	○	○	○	○	○
○	○	○	○	○	○	○	○	○	○	○	○	○	○
○	○	○	○	○	○	○	○	○	○	○	○	○	○
○	○	○	○	○	○	○	○	○	○	○	○	○	○

				明	美	竝	奉	滂	邦	微	武	奉	非
鬱	今	舊	密	○	○	○	○	○	○	○	○	○	○
韻	○	○	○	○	○	○	○	○	○	○	○	○	○
○	○	○	○	○	○	○	○	○	○	○	○	○	○
○	○	○	○	○	○	○	○	○	○	○	○	○	○
○	○	○	○	○	○	○	○	○	○	○	○	○	○
○	○	○	○	○	○	○	○	○	○	○	○	○	○
○	○	○	○	○	○	○	○	○	○	○	○	○	○
○	○	○	○	○	○	○	○	○	○	○	○	○	○
○	○	○	○	○	○	○	○	○	○	○	○	○	○
○	○	○	○	○	○	○	○	○	○	○	○	○	○
○	○	○	○	○	○	○	○	○	○	○	○	○	○
○	○	○	○	○	○	○	○	○	○	○	○	○	○

類音卷三
 韻
 鬱韻
 噦韻
 韻
 韻
 郁韻
 韻
 韻
 天

入聲

第七類

第八類

第九類

第十類

開齊合撮
開齊合撮
開齊合撮
開齊合撮

影

○約○
○邑○
○始○
○虛○

喻

○藥○
○燭○
○葉○
○歛○

曉

○諛○
○吸○
○飲○
○歛○

匣

○脚○
○急○
○合○
○盍○

見

○郤○
○泣○
○閤○
○邳○

溪

○邵○
○泣○
○湑○
○榼○

舅

○及○
○笈○
○及○
○及○

羣

○喙○
○及○
○笈○
○及○

語

○虐○
○岌○
○焮○
○僂○

疑

○略○
○立○
○拉○
○臘○

老

○來○
○來○
○來○
○來○

來

○來○
○來○
○來○
○來○

耳

○而○
○而○
○而○
○而○

端

○透○
○透○
○透○
○透○

透

○杜○
○杜○
○杜○
○杜○

杜

○定○
○定○
○定○
○定○

定

○乃○
○乃○
○乃○
○乃○

乃

○泥○
○泥○
○泥○
○泥○

泥

○審○
○審○
○審○
○審○

審

○禪○
○禪○
○禪○
○禪○

禪

○繞○
○繞○
○繞○
○繞○

繞

○日○
○日○
○日○
○日○

日

○照○
○照○
○照○
○照○

照

○穿○
○穿○
○穿○
○穿○

穿

○綽○
○綽○
○綽○
○綽○

綽

○灼○
○灼○
○灼○
○灼○

灼

○若○
○若○
○若○
○若○

若

○勻○
○勻○
○勻○
○勻○

頤

四

九

