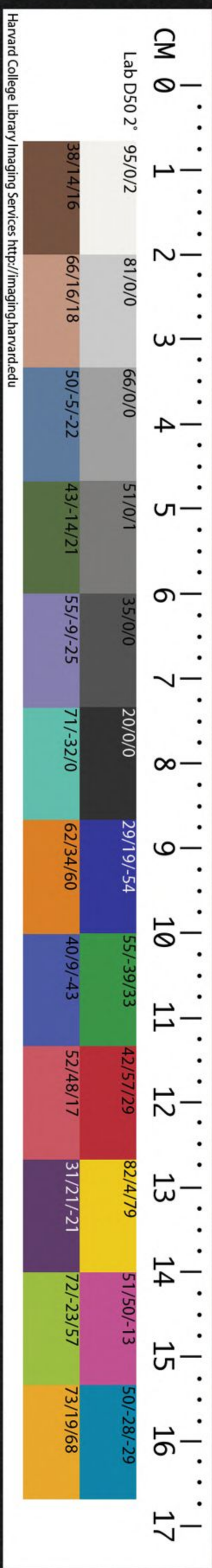


HARVARD COLLEGE LIBRARY  
FROM THE  
HARVARD - YENCHING  
INSTITUTE  
JUL 18 1930

4

ChL 304.70 / 1632.83





西湖志纂卷之七

南山勝蹟

四

出清波門折而南由方家峪過慈雲嶺經龍山  
至開口為南山中路

筆架山 在清波門南上有三峯狀如筆架

方家峪 在清波門外路通慈雲嶺

華津洞 在方家峪成化杭州府志巖戶靚深石

色如翠螺蒼玉清氣沁人盛夏無暑西湖遊覽志

宋時有趙冀王園水石奇秀花竹蕃鮮有仙人棋





臺在焉

觀音洞 在方家峪鳳凰山後內有觀音石像秦

觀音洞詩匹馬驕嘶石路斜觀音洞口踏  
煙霞普陀風景差相似只欠潮音小白花

張宣公祠 在方家峪杭州府志祀宋儒南軒張

栻祠舊在尉司下扇里萬歷甲辰移建今處錢塘

知縣聶心湯為記

忠節祠 在方家峪萬歷杭州府志祀宋贈秘閣

修撰徐應鑣武林紀事德佑二年元師次阜亭山

宋主率三宮庶寮三學諸生北行應鑣與二子鄉

貢士曰琦曰崧女元娘皆不從死於井贈朝奉秘

閣修撰弘治十八年賜祭正德十一年知府梁材

奏請立祠有司春秋致祭

西林法惠院 在方家峪咸淳臨安志乾德元年

吳越忠懿王建舊名興慶大中祥符中改今額西

湖遊覽志慶歷間禪師法言作西軒蘇子瞻見而

愛之題曰雪齋蘇軾雪齋詩君不見我眉山西雪

吹不消五月行人如凍蟻紛紛市人爭奪中誰信  
言公似贊公人言熱惱無處洗故向西齋作雪峯

我夢扁舟適吳越長廊淨院燈如月  
開門不見人與牛惟見空庭滿山雪



橫翠閣 在法惠院內蘇軾橫翠閣詩朝見吳山

態轉側為君容幽人起朱閣空洞更無物惟有千

步岡東西作簾額春來故國歸無期人言悲秋春

更悲已泛平湖思濯錦更看橫翠憶蛾眉凋欄能

得幾回好不獨憑欄人易老百年興廢更堪哀懸

知草莽化池臺遊人尋我

舊遊處但覓吳山橫處來

褒親崇壽寺 在鳳凰山後方家峪咸淳臨安志

紹興十八年建賜褒親崇壽額西湖遊覽志俗稱

劉孃子寺劉貴妃父因金人南侵獻錢二萬緡以

助軍費高宗嘉之遂令建寺以為功德有松雪亭

偃龍交枝檜壁間有陳公儲畫龍甚奇元至元丙

子火重建元末又燬正統間僧曇芳重建

慈雲嶺 在方家峪東西湖遊覽志龍山之支脈

也石壁間篆刻梁單闕之歲興建龍山至浚灘之

歲開慈雲嶺十八字

國朝乾隆十六年春

聖駕巡幸

御製慈雲嶺詩

橫界南屏翠鬱葱淨慈低在白雲中穿雲度嶺招提

隱暖入春衣曉日紅



鳳凰泉 在慈雲嶺下四朝聞見錄泉自鳳山而下注為方池味甚甘美上揭鳳凰泉三字于湖張孝祥書

江湖偉觀亭 在慈雲嶺上

梯雲嶺 在慈雲嶺東西湖遊覽志嶺下舊有水

月寺宋太平興國二年建元末燬有水月池靈固

石蘇軾梯雲嶺詩千尺長松掛女蘿梯雲嶺上一聲歌湖山深隱在何處水月池中桂影多

龍山 在慈雲嶺南西湖遊覽志一名臥龍山又

名龍華與上下石龍相接去城南十里許天目分

支沿江而東結局於此蜿蜒若遊龍山北有鴻雁池其東為白塔嶺

天真禪寺 在龍山上咸淳臨安志龍德元年吳

越王建舊名登雲臺大中祥符元年改今額

下天真寺 在龍山下今為勳賢祠武林梵志與

包山聯界宋高宗朝建明洪武年普正大師重建

勳賢祠 在天真之陽萬歷杭州府志祀新建伯

王守仁嘉靖九年行人薛侃參議王臣等僉謂新

建嘗修業於茲書貽同志醵金構精舍祀之萬歷



七年議毀天下書院十二年巡撫都御史蕭廩巡  
 按御史蕭鳴謙合請於朝復祀賜額盡贖故祀田  
 還之祠中有司以歲之春秋仲次丁日有事祠下  
 錢塘縣志萬歷中知縣聶心湯重建太極亭補刻  
 陽明全書清理租稅以供諸生講學之費  
 登雲洞 在天真院內西湖遊覽志錢武肅王嘗  
 置登雲臺傍有林逋蘇軾題名  
 梅花巖 在天龍寺下西湖遊覽志南宋玉津園  
 內

天龍寺 在龍山之陽宋郊臺之右西湖遊覽志  
 乾德三年吳越王建以居鏡清禪師宋大中祥符  
 元年改名感業紹興十三年建園邱以淨名為齋  
 宮感業居從官僧徒漸散而寺亦圯元延祐間僧  
 道平重建至正間南北兩山諸刹或燬或圯惟天  
 龍僅存有堂曰山舟貫雲石書

龍華寺 在龍山西湖遊覽志吳越王錢氏以瑞  
 萼園捨建有傅大士塔像及拍板門槌並司馬溫  
 公祠堂今皆不存蘇軾大士像贊善慧執板南元  
 泉作舞借我門槌為君打鼓



未燬明宣德四年重建

勝相寺 在龍山咸淳臨安志唐開成四年建名龍興千佛寺治平間賜今額建炎兵燬止存五丈觀音像及閣武林梵志俗稱五丈寺明萬歷間僧如準重建

育王山 在龍山南萬歷錢塘縣志俗呼鍋子山壁立尖聳特異諸山其頂有玉皇殿

八卦田 在龍山下西湖遊覽志中阜規圓環以溝塍作八卦狀至今不紊舊傳為宋藉田

妙因山 在龍山南舊有吳越文穆王忠獻王墓

宋表忠觀本建於此明嘉靖間改建湧金門南

玉厨山 在妙因山稍北西湖遊覽志舊有善慧禪寺元延祐間建為伏龍禪師道場錢塘縣志又名伏龍岡山洞多石龍鱗甲悉具

龍山閘 在浙江驛前萬歷杭州府志宋時於龍山之口置閘以限潮水歲久湮塞元祐三年行省丞相脫脫命民開浚龍山河建石橋立上下二閘出清波門折而東迤南過萬松嶺合鳳山門循



鳳凰山經山川壇達錢塘江為南山東路

鳳凰山 在鳳山門外名勝志舊在城內元末張士誠築城截之於外今沿城南西湖遊覽志兩翅軒翥左薄湖濱右掠江滸形若飛鳳山下為吳越國治內附後為州治迨南宋建都茲山東麓環入禁苑

萬松嶺 在鳳山門外名勝志自唐至宋夾道植松嶺口有門曰萬松坊金臺王玘書

國朝乾隆十六年春

聖駕巡幸

御製萬松嶺詩

見恭紀名勝

敷文書院 在萬松嶺上本名萬松書院宋為報

恩寺元廢明弘治十一年浙江右參政周本因寺

址改建書院奉宋太學宣聖石像於此立石坊題

曰太和元氣上有芙蓉巖可汲亭石匣泉稍西有

水雲亭振衣亭中為飛躍軒西有留月臺東有掬

湖臺中有毓秀閣又西有如圭峯正中為明道堂

右為居仁齋左為由義齋又有顏樂亭曾唯亭後



圮嘉靖三十三年杭州知府孫孟重建萬歷五年  
巡鹽御史馬應夢即毓秀閣北建繼道堂翼以窮  
理居敬二齋歲久復圮

國朝康熙十年巡撫范承謨重建康熙五十五年巡  
撫徐元夢奉

聖祖仁皇帝御書浙水敷文四大字恭懸堂中並勒石焉  
後為正誼堂為存誠閣迤西巖上有亭巡撫朱軾  
顏曰玩心高明又前有軒顏曰表裏洞然稍西有  
載道亭督學汪滌題曰與灝氣俱登山遐矚左江

右湖如在襟帶中多奇石不可名狀雜植桃李桂  
杏之屬繁英繽紛綠陰羃靡足為藏修息游之所  
雍正十一年

命省會創建書院給帑金以資膏火

頒賜經籍延師督課俾十一郡諸生肄業其中乾隆元年  
欽奉

諭旨慎選師儒以居講席月有課日有程兩浙人文蔚  
起乾隆十六年三月初三日

駕由淨慈寺過萬松嶺



臨幸書院

御製題敷文書院詩

松岡迴首望祇園講舍層階喜得門氣助湖山鍾遠  
秀道傳孔孟有真源清遊祇欲心無逸名教何非樂  
所存嘉爾青衿真濟濟嗣音實行勉相敦

乾隆二十二年三月

聖駕再幸

御製敷文書院六韻詩乾隆二十七年又幸

御製疊前韻詩

俱恭紀卷之一

御題講堂屏聯

正誼明道

養士求賢

縈洄水抱中和氣

平遠山如蘊藉人在院肄業諸生三次俱奉 考試

欽取謝墉等三人童鳳山等四人孫士毅等四人

特授內閣中書餘俱各蒙

恩賚誠隆古以來士林未遇之曠典也

報先菴 在萬松書院東武林梵志萬歷己亥建



報恩寺 在萬松嶺上 西湖遊覽志 唐貞元間建

內有浣雲池 萬菊軒 白居易浣雲池詩 白雲本無

可浣不可涅 鳶飛魚躍 間上下俱澄澈 此意難與

言覽之自怡悅 蘇軾萬菊軒詩 一軒專為黃花設

富擬人間萬石君 佳本盡從方外得 異香多在月

中聞引泉北澗 分清露開徑南山 破白雲此意欲

為知者說 陶潛 猶是未離羣

八蟠嶺 在萬松嶺右 可通月巖 樓繪賀雪八蟠

雪似袁安誰肯凌晨 犯早寒百辟班中同簇賀八

蟠嶺上得遙看層層觀 闕瓊樓聳納納乾坤玉宇

寬張望仙方何處是 欲從此地徑駭鸞

郭公井 在萬松嶺上 西湖遊覽志 杭地斥鹵非

璞不能識 鐵冶嶺亦有郭璞井

徐復故居 北窓炙輶 錢塘處士徐復號冲晦先

生居萬松嶺上 孫忉猶守故廬 嘗語人曰 先祖有

言子孫世世勿離錢塘 永無兵燹 徐故精於數學

也

鳳山門 在吳山南 近鳳凰山 故名 杭州府志 宋

時名嘉會門 元曰和寧門 以其當城之正南 故俗

呼正陽門

玉津園 咸淳臨安志 在嘉會門外 紹興十七年



建孝宗數臨幸焉命羣臣燕射於此西湖遊覽志  
玉津汴京園名也陸務觀有過玉津園詩

報國寺 在鳳山門外過萬松坊南西湖遊覽志

元至元十三年僧楊璉真伽請即宋故內建五寺

曰報國曰興元曰般若曰僊林曰尊勝報國寺即

垂拱殿興元寺即芙蓉殿般若寺即和寧門僊林

寺即延和殿尊勝寺即福寧殿延祐至正間諸寺

遞燬明洪武二十四年重建報國寺蓋宋行宮故

址即錢王舊宮也

大悲閣 在報國寺內今為映壁菴報國寺志舊

名梳粧臺傳是宋宮人梳粧處後改為大悲閣供

千手觀音像明天啓間燬

國朝順治己亥重建

杭州府志報國寺有宋梳粧樓遺蹟

白塔 西湖遊覽志在尊勝寺即鎮南塔元至元

中楊璉真伽建以厭勝者塔形如壺俗呼一瓶塔

聖飾如雪故又稱白塔至正末為張士誠所毀其

寺鐘即宋禁內故物也其下至今有尊勝巷

臣謹按龍山白塔有二范仲淹過餘杭白塔寺詩云登臨江上寺遷客兩依依又王銍云余與郭壽



翁別於錢塘追送至龍山白塔寺又錢惟善白塔  
詩末宮傳是唐朝寺白塔崔嵬寢殿中是龍山白  
塔建於唐代南宋時環入禁中故不載於咸淳志  
而後之作志者遂失之西湖遊覽志惟以鎮南塔  
為白塔而不詳龍山之白塔寺楊璉之塔復毀於  
張士誠故貝瓊詩云江頭白塔今不見則併鎮南  
塔亦無存矣

梵天寺 在鳳凰山萬松坊西南西湖遊覽志宋

乾德中吳越錢氏建名南塔治平間改今額元統

中燬明永樂十五年重建有石塔二靈鰻井金井

先是四明阿育王山有靈鰻井吳越王迎阿育舍

利歸梵天寺鑿井南廊鰻忽見僧守詮梵天寺詩  
落日寒蟬鳴獨歸

林下寺柴扉夜未掩片月隨行屨惟聞犬吠聲又  
入青蘿去蘇軾梵天寺和僧守詮詩但聞煙外鐘  
不見煙中寺幽人行未已草露濕  
芒屨惟應山頭月夜夜照來去

金星洞 在鳳凰山介亭下洞生金星草因名蘇軾

金星洞銘寶山南麓鳳左翅驚雷割石逋蚪起凝  
陰嘘堅出怪瑋是生神草宵蒼虺離離赤蕊挾瘡  
尾飛流丹石決癰瘡金星非實特取似  
施及山石亦見喟凡石相因皆此比

月巖 在鳳凰山七修類藁山上有石如片雲拔

地高數丈巔有一竅尺餘名曰月巖惟中秋之月

穿巖而出十四十六則否西湖遊覽志旁有月榭

中峯 在月巖之左西湖遊覽志中為中峯峯上



有亭曰天峯孤嘯峯後有三佛石仙姑洞郭公泉  
醉臥石放光石

排衙石 在鳳凰山右咸淳臨安志山巔石筍林  
立舊傳錢武肅王鑿山見石排立兩行如從衙拱  
立趨向因名

宋御教場 夢梁錄在鳳凰山八蟠嶺即殿前司

營中置衙有御書閣凝香堂整暇堂山上有亭曰  
延桂山最高處曰介亭崖石嶙峋有冲天樓極高  
為江湖偉觀西湖遊覽志殿前司為宋親軍護衛

之所俗稱御教場山頂有石即錢氏排衙石第二

峯有白塔塔西小徑石壁夾道可通往來名曰石

衙宋初名人多題刻其間相傳為南宋隧道非是

臣謹按御教場又名女教場傳是南宋六宮習武  
之地明王問詩紹興初年宋南鶩六宮嬌娥避豺  
虎解却歌舞雜旋把鐵衣著拈弓玉指柔揮戈皓  
腕弱王守仁詩亦有絕頂秋深草樹平昔年曾此  
駐傾城之句蓋是時和議未成內外交警或  
宮人偶有習武之事二詩所稱必非無據也

介亭 在鳳凰山對排衙石咸淳臨安志宋熙寧

中郡守祖無擇作天風泠然有縹緲憑虛之意西

湖遊覽志唐宋以來州治皆在於此南渡後改為



行宮而萬松八蟠嶺介亭皆列皇城之外惟州治

東南至江干皆屬禁籞舊有虛白堂中和堂有美

堂有美堂詳見吳山清暑堂因巖亭忘筌亭望越亭高齋

東樓望海樓清暉樓石林軒雙門並廢

虛白堂 古蹟考在郡圃唐時建後為錢氏都會

堂白居易虛白堂詩虛白堂前衙退後更無一事

到中心移牀就日簷間臥臥咏閒詩側枕琴趙

林虛白堂詩松蘿蕭灑似居山賓退公餘半

是閒誰謂樂天虛白意只傳詩句落人間

中和堂 成化杭州府志即錢武肅王閱禮堂宋

至和三年守孫沔重建名曰中和後改為偉觀趙

中和堂詩老來重守鳳凰城千里人心豈

易平樂職古賢形歎頌中和終不負虛名

清暑堂 成化杭州府志宋治平三年守蔡襄建

忘筌亭 名勝志在郡圃唐時建白居易忘筌亭

朱軒野徑連只開新戶牖不改舊雲煙虛室閒生

白高情淡入元酒容同座勸詩就滿城傳自笑滄

江畔遙思絳帳前亭臺

隨事有爭得比忘筌

望越亭 咸淳臨安志慶歷三年郡守蔣堂建名

南園巽亭政和初守張閣移建於此曰望越趙抃

越亭寄陳給事詩望越亭無一點塵迢迢東首坐



高齋

避暑錄話州宅之東據城闈為屋下瞰虛

白堂超出州宅故為州者多居之謂為高齋

嚴惟九日

高齋詩詩家九日憐芳菊遲客高齋對浙江漁浦浪花搖素壁西陵樹色入秋窓木奴向熟懸金實

桑落新開瀉玉缸四子醉時爭講德笑論黃霸屈為邦白居易初到郡齋寄錢湖州李蘇州詩俱來

滄海郡半作白頭翁漫道風煙接何曾笑語同吏輸秋稅畢客散晚亭空霽後當樓月潮來滿座風

雪溪殊冷僻茂苑太繁雄惟此錢唐郡忙閒却得中

東樓 太平寰宇記高十丈唐武德七年置圖經

一名望海樓在中和堂北

白居易初領郡衙退登東樓作鰥惻心所念簡

躡手自操何言符竹貴未免州縣勞賴是餘杭郡臺榭繞官曹凌晨親政事向晚恣遊遨山冷微有

雪波平未生濤水心如鏡面千里無纖毫直下江最闊近東樓更高煩襟與滯念一望皆遁逃

清暉樓

古蹟考在舊州治唐守嚴維建

白居易清暉樓

詩嚴郎制茲樓立名曰清暉未及題花榜遽催還粉闥去來三四年塵土登者稀今年新太守掃灑施簾惟院柳煙婀娜簷花雪霏微看山倚西戶待月闌東扉碧窓憂瑤瑟朱欄飄舞衣燒香捲簾坐風燕一雙飛君作不得住我來幸相依始知天地間靈境有所歸

石林軒

名勝志燕思閣宋至和中守孫沔立有

石七株號七賢石元祐中守蒲宗孟改名石林軒

隱秀齋

名勝志在府治通判北廳蘇軾書額

雙門

成化杭州府志吳越錢氏之子城宋至和



初守孫沔重立蔡襄有記

吳越鎮海軍使院

成化杭州府志唐光化三年

吳越王鏐以唐州治擴而大之依山阜爲宮室名

鎮海軍使院內有握髮殿都會堂閱禮堂功臣堂

天寵堂天冊堂思政堂武功堂天長樓疊雪樓青

史樓碧波亭宋自錢氏納土即使院爲州治至高

宗立爲行都徙州治於清波門北

都會堂

吳越備史武肅王建亭於虛白堂之基

曰八會亭以平吳定越講武計議凡八會於此已

而更名都會堂有蝗蔽日而飛晝爲之暝王親祀

於堂是夕大風蝗墮浙江而死歲以有秋

疊雪樓

成化杭州府志錢武肅王於疊雪樓架

強弩數百以射潮

宋大內

徐一夔宋行宮考在鳳凰山即唐以來

州治宋建炎三年高宗以杭州爲行都執政奏屋

宇隘陋高宗以百官六軍未得其所不御正寢紹

興元年詔守臣徐康國措置命不得華飾二年南

門成名行宮之門三年以百官泥雨非便命梁汝



嘉創廊廡於南門之內二十八年始增築禁城

臣謹按唐宋州治即吳越使院南渡後為行宮舊志載入南山古蹟茲錄存其概以備稽考

包家山 在城南近山川壇西湖遊覽志山多桃

花宋時有關名桃花關扁曰蒸霞遊人最盛號小

桃源

冷水峪 在包家山成化杭州府志山多桃花中

有流水為城南勝槩

聖果禪寺 在鳳凰山之右西湖遊覽志唐乾寧

間無著禪師建吳越王鑄三佛及羅漢像於石壁

宋景祐間僧惠然建塔慶歷五年賜額曰崇聖高

宗南渡廢為禁苑明永樂十五年重建更名勝果

內有忠實亭僧處默聖果寺詩路自中峯上盤迴

木叢青靄遙天浸白波下方城郭近鐘磬雜笙歌

臣謹按咸淳臨安志越境北至於禦兒見左傳杜

預注及史記越絕等書故杜佑通典歐陽忞輿地

廣記皆以杭為越地秦漢時隸會稽郡至順帝永

建中始分會稽置吳郡據此則唐人到江吳地盡

隔岸越山多之向亦第就唐時言之而乾道淳祐

志皆指浙江為自來吳越分界處以杭專屬之吳

不若咸淳志考證之詳覈也

山川壇 在包家山側西湖遊覽志洪武元年擬



建於城西二年詔合風雲雷雨共為一壇建於此  
三一菴 在山川壇右萬歷錢塘縣志白玉蟾煉  
真於此見石竇中湧泉遂開石池名辟劍池有神  
龜出沒西湖遊覽志玉蟾南海人宋乾道間於黎  
母山中得道嘉定中召赴行都命主太乙宮更結  
菴於此內有得月樓

順濟廟 在江干大觀樓右又名善利院祀善利

龍王自宋至今尚存

昭貺廟 在江干渾水閘內錢塘縣志祀宋兵部

尚書張夏神以景祐間為兩浙轉運使江潮為患  
築石隄自六和塔至東青門延袤十二里杭人德  
之立祠隄上俗稱張司封廟大觀二年封寧江侯  
改封英濟公紹興十四年贈靈感三十年增順濟  
尋加爵號曰濟靈顯佑威烈安順王成化間重建  
國朝雍正三年

勅封靜安公春秋致祭

資福廟 在江干錢塘縣志祀宋烈文侯張憲景  
定二年追封立祠東山街口墓所復為建廟於江



千今稱郡城都土地廟詳見北山

協順廟 在江干石塚萬歷杭州府志祀宋陸圭

圭昭慶軍人宣和中以真州兵馬都監引兵進攻

方臘死為神紹興間陰却海潮以衛江岸淳祐中

潮圯江岸屢築不就神與三女揚旗空中浮石江

面岸賴以成浙西帥臣徐棗聞於朝賜廟額封廣

陵侯并封三女為顯濟通濟永濟夫人錢塘縣志

三女一主護岸一主起水一主交澤傍有小廟祀

十二潮神各主一時

勅建海神廟 在江干本名觀潮樓亦稱大觀樓奉懸

聖祖仁皇帝御題恬波利濟四字額其地正對海門當潮

汐往來之衝為浙右之大觀乾隆十六年春

翠華臨幸登樓觀潮

御製錢塘觀潮歌恭紀名勝乾隆二十二年

皇上再舉省方之典

閱視海塘復登斯樓是日春潮暗長波濤不驚

御製觀江潮作歌詩恭紀卷一三月二十八日禮部奉

上諭浙海之神自雍正八年海塘告成時



特加褒勅於海寧縣地方建廟崇祀邇年以來海波不揚塘工鞏固朕省方浙中親臨踏閱見大溜直趨中小壘兩岸沙灘自為捍禦瀕海諸邑得慶安瀾利及民生實資

神明顯佑應於杭州省城之觀潮樓敬建海神之廟以昭朕崇德答佑至意應行事宜該部查議具奏欽此欽遵部議覆准移咨浙江督撫動帑興建

御題正殿之額曰  
保障東南

御書聯句云

神祐安瀾曲折三江潮有信  
人占利涉澄清萬里海無波

御製浙海神廟碑文

浙西地瀕海扼其衝者先海寧次錢塘錢塘距海門尚一舍而遠然天下言觀潮之奇者獨推廣陵之骨母蓋微歛衆山之水自新安江下至富陽而金衢巖處數郡千巖萬壑復匯入錢塘出海必得海潮逆之全涌拗怒輒盤盪裔然後流益急而軌益順故江之



歸壑非濤不為功然其北擊南蕩生民農桑之命繫焉斯恃塘堰為保障漢書注始紀郡議曹華信作塘捍潮唐書捍海隄凡二百二十四里宋元二史並誌袁花諸塘之修築及石囤木櫃之坊禦如世所傳斛土千錢之諺其勤且難如此雍正八年我

皇考世宗憲皇帝以海塘告成維

神效靈助順

特勅建廟海寧褒封秩祀用申昭報近海州縣不知有水患者二十餘年於茲然其時潮尚循北壘也乾隆辛

未丁丑朕兩巡浙水登觀潮樓乃悉所為趨北壘而有軼則仁錢迤西害不可言趨南壘則蕭會諸邑之戴山者藩籬略具猶間有隙嚙之虞比年來大溜直趨中壘兩岸沙渾鱗起如左右引從民居其間川原膏沃可耕可桑曾不知白馬脊濤足以動心而駭目夫人之情久則忘而逸則淫今之居樂土安作息者非昔之日夜怵惕懼為魚之民也耶則我

皇考之深宮宵旰謀建塘以衛生靈與

明神之肸蠁垂矜嘉佑是邦其何可以弗紀觀潮樓堂



錢塘都會之地東瞻中壘為尤悉爰視海寧

祠宇之例命守臣鳩工庀材崇像設而展時事夫元氣  
灌輸端委相成無感弗假又何一二之可區分哉因  
為迎神送神歌俾肄之工祝以揭虔妥靈其辭曰  
赭龕閉兮翼戶賤紫瀾兮滄嶼冰夷導兮江斐扈兩  
旂毳毳兮金支中樹

神之來兮按部迴水犀兮萬弩虹隄一綫兮安堵福我  
民兮於昭揚詡傳芭兮鼙鼓紛配藜兮神靈雨

右迎神

擘若木兮畱暉欄雲解駁兮蘋霞罨幃罇蠲滌兮俎  
脂肥聆繁會兮叶呼稀

神之去兮載祈波恬羅刹兮石平磯潤千里兮涵郊圻  
引晦濁兮歸墟是歸式歆饗兮庶幾朝朝夕汐兮長  
無違

右送神

乾隆二十三年歲在戊寅季春 御製并書

樟亭驛 在江干輿地志今為浙江亭

鐵幢浦 在江干吳越備史錢武肅王射潮箭所



止處嘗立鐵幢因名鐵幢浦

徐一夔鐵幢考舊臨安志云錢氏築塘時

置鐵幢三以為水則今利津橋北者其一也地名

鐵幢浦幢制首圓如杵徑七八寸出土三尺餘趾

限土中故老相傳初置幢時塘尚未就慮潮撼幢

用鐵輪護其趾以鐵絙貫幢幹而維絙於石礎然

後實上築塘故幢出上上宋成淳間安撫趙與憲

作亭覆之近有指此幢為即錢王鐵箭不思王射

潮時箭已逐潮去烏能存此且王雖英武射潮

而潮却特一時精誠所感豈有異於常箭哉

錢塘江 在縣東南萬歷錢塘縣志本名浙江虞

喜志林云潮水投山下折而曲盧肇曰浙者折也

潮出海曲折而倒流也一名浙河山海經禹治水

至於浙河又名漸江水經漸江水北過餘杭東入

於海又名曲江枚乘七發觀濤於廣陵之曲江又

名羅刹江以江心有羅刹石故云今稱錢塘江因

縣得名漢書朱雋封錢唐侯注錢唐記云郡議曹

華信作塘以捍海潮募人致土石一斛與錢一千

塘成遂名錢唐

國朝康熙二十八年春

聖祖仁皇帝南巡

御製渡錢塘江詩

雪後春煙漠漠浮揚鈴擊楫向中流江通潮汐分吳地



路入溪山隱越州振武戈矛皆駐馬憶用武時大兵屯駐江干省方  
旂葆此乘舟風帆沙鳥看何限遠近雲霞望裏收

乾隆十六年三月初六日

皇上巡幸紹興東渡錢塘

御製渡錢塘江詩

斛土千錢詭就塘風恬日暖綵舟方一江吳越分疆

界三月煙花正艷陽航葦誰曾見神異射潮未免話

荒唐漲沙南徙民居奠海潮向逼北岸海寧仁和二邑塘工頗以為患近年來北

岸漲沙潮汐南徙遂慶安瀾永賴神庥敬倍常

蕭山 在錢塘江東亦名蕭然山名勝志云晉許

詢築室於此有蕭然自適之樂遂名唐天寶中改

永興縣為蕭山縣倚山瀕江江岸有西興關舊名

西陵吳越時改曰固陵後更名西興蘇軾詩為傳

鐘鼓到西興是也

御製蕭山道中作

溪窄綠塍闊水肥烏榜輕開篷畫苑簷掛席剪澄明

南國春方麗越天雲復晴山陰指明日已是鏡中行

錢清江 在蕭山縣東漢劉寵為會稽郡守有惠



政將去郡父老各持百錢以送之寵選受一錢投之於江江水遂清因名錢清江岸有劉寵祠後人建一錢亭邨民聚居於此曰錢清鎮

御製錢清鎮詩

循吏當年齊國劉大錢留一話千秋而今若問親民者定道一錢不敢留

柯亭 在山陰縣西三十里太平寰宇記云千秋亭一名柯亭漢蔡邕宿此亭仰觀椽竹知有奇響因取為笛相傳千秋亭漢時名高遷亭今柯橋寺

即亭址也

御製題柯亭詩

陳留精博物椽竹得奇遭昔已思邊讓今兼傳伏滔琴同識焦爨劍比出洪濤漢史無能續千秋恨董逃

大禹廟 在會稽山大禹治水由浙河乘航至會

稽會諸侯於塗山執玉帛者萬國因名禹航杭郡之得名始此後葬會稽山窆石尚存窆石之左即為廟嘉泰會稽志云少康立祠於陵所梁時修廟惟欠一梁俄風雨大至湖中得一木取為梁即梅



梁也歷代遣官告祭

國朝康熙二十八年春

聖祖仁皇帝南巡

特幸會稽

親詣陵廟致祭

御製謁大禹廟詩

古廟青山下登臨曉靄中  
梅梁存舊蹟金簡紀神功  
九載隨刊力千年統緒崇  
茲來薦蘩藻瞻對率羣工

御題扁額曰

地平天成

御書聯句云

江淮河漢思明德

精一危微見道心

俱奉懸廟中增葺祠宇置守祠生二人雍正七年

欽奉

世宗憲皇帝諭旨重加修葺敬謹防護乾隆十六年三月

初八日

皇上省方幸浙



親詣禹陵致祭

御題正殿之額曰

成功永賴

御書聯句云

績奠九州垂萬世

統承二帝首三王

御製謁大禹廟恭依

皇祖元韻詩

展謁來巡際

憑依對越中傳心真貫道底績莫衡功勤儉鴻稱永儀  
型

聖度崇深惟作民牧益凜亮天工

臣 沈德潛恭和 元韻

祖德尊前聖由來執大中平成萬古事勤儉一王功窆石

神靈闕稽山展謁崇後先其揆一兢業代天工

御製禹廟覽古詩

得涖稽山峻言瞻禹廟崇碑文擬衡嶽井穴達龍宮

問訊傳工部棲遲遇義公錡于尋豈在窆柱恨難窮



帆石終隣誕梅梁久付空惟應敷土迹天地並鴻功

臣錢陳羣恭和元韻

作鎮稽山重編書夏德崇龍蛇疑古壁栝栢問元  
宮獨上吟韓子南登紀史公錫圭瞻莫並乘載溯  
難窮殿擁江雲碧樓懸海月空我

皇勤府事萬世有同功

山陰 在會稽山之陰故曰山陰秦置爲縣王獻  
之云從山陰道上行山川自相映發使人應接不  
暇顧愷之曰千巖競秀萬壑爭流草木蒙籠其上

若雲興霞蔚

國朝康熙二十八年

聖祖仁皇帝御製山陰詩

灌木叢篁傍水幽澹煙晴日漾芳洲蘭橈搖過山陰道  
在昔人傳鏡裏遊

乾隆十六年春

皇上御製舟泛山陰溪路詩

棹入煙花浦山迎綵鷁舟桃霞烘日重柳線曳風柔  
應接真無暇清明適與謀若耶知不遠且遲命清遊



蘭亭 在山陰縣西南二十五里水經注所稱蘭  
 上里也一名蘭渚輿地記云山陰郭西有蘭渚渚  
 上有亭晉王羲之與謝安孫統輩四十一人修禊  
 於此人各賦詩羲之為序書法精妙真蹟藏其十  
 世孫智永處唐太宗用房元齡言令蕭翼以計取  
 之遂入昭陵自後輾轉臨摹真偽莫辨

國朝康熙三十四年

聖祖仁皇帝

御書大字蘭亭序

特命刑部員外郎宋駿業恭摹勒石建亭其處重修蘭亭

置右軍祠堂於亭後古蹟一新乾隆十六年春

皇上省方南巡

親祀大禹陵禮成

臨幸蘭亭

御製蘭亭即事詩

向慕山陰鏡裏行清遊得勝愜平生風華自昔稱佳  
 地觴吟于今紀盛名竹重春煙偏淡蕩花遲禊日尚  
 敷榮時三月八日臨池留得龍跳法聚訟千秋不易評



又

御製蘭亭恭詠

皇祖撫帖御筆

真贋操戈互詆攻

聖多能以不同同右軍設使瞻

仙藻定早傾心拜下風

又

御製蘭亭雜咏詩

竹逕延緣勝賞探流觴曲水綠波涵何妨修禊日過

五且喜行春月正三

一即景還思晉永和崇山真見綠嵯峨斯人不祇清談

一輦誓墓高風有足多

一絲竹雖無琴筑環逸情真可傲東山中郎若復相衡

一量贖有蘭亭在世間

一真蹟當年付老僧賺來蕭翼許多能若方吐哺周公

一旦房相掄賢未足稱

臣沈德潛恭和一元韻

峻嶺崇山取次探清流隨路鏡光涵兒童也愛乘



蘭節共說今朝三月三

花放鶯啼日影和雲開漸露綠堪堪眼中應接真

無暇一路名山轉厭多

觴詠賓朋水次環右軍襖帖重名山昭陵玉匣歸

藏後真贋紛紜滿世間

話舊相逢鶴髮僧

先皇遺事

聖多能空山揮灑蘭亭序虎臥龍跳萬口稱

三月初九日

駕回杭州西渡錢塘

御製自紹興一日渡江至聖因行宮詩

朝辭餘曁暮錢塘片刻長江穩渡航未免情殷戀西

子不殊風便送滕王快晴乍覺烘山翠弦月遙疑釣

水光十畝行宮遊不足憇閒命筆玉蘭堂

臣謹按吳越春秋餘杭本於越地秦漢時與會稽同隸為郡故越中山水皆與西湖脈絡相聯恭逢

皇上巡幸會稽山

駕由西湖早發

回鑿一日渡江復

駐蹕西湖伏讀

御製紹興諸詩皆自西湖信宿而成即同西湖之作自宜恭紀西湖志以見吳越山川均沾



聖澤不獨餘杭形勝慶于  
載一時之隆遇云

宋昔典西湖秋然林總恭登  
林繪林木於賦此秦業都與會

宮蓋不且感間命筆王蘭堂

木風野滋粗王射韻于覺地山翠茲月豈疑險

匪翰翰登暮途賦以凌身云豈幾賦未免計幾戀西

嶠樂自融興一日數云至望因行宮詩

驚回林似西數幾賦

西湖志纂卷之八

北山勝蹟

出湧金門而北合錢塘門迤西過石函橋至寶

石山為北山總路

豐樂樓 在湧金門外稍北西湖遊覽志宋初名

眾樂亭尋改聳翠樓政和間易今名淳祐九年安

撫趙與篋重構瑰麗崢嶸元末燬明嘉靖二十年

郡守陳仕賢毀柳洲寺重建為賓使館題曰柳洲

別館館後有樓題曰豐樂存舊跡也錢塘縣志今



為民居

溜水閘 在湧金門北浙江通志明成化十二年

建水門引湖水入城置鐵窓櫺隔限內外建閘以

時啓閉

柳洲寺 在湧金門北咸淳臨安志開寶間建本

名資福院旁有通元菴五龍王祠開禧元年趙師

弄併為柳洲寺旁為黑亭子灣

關帝廟 在黑亭子灣西湖遊覽志即宋環碧園

故址也旁有呂仙祠

龍王堂 在黑亭子灣久圯四朝聞見錄出豐豫

門入柳洲有五龍王祠開禧中帥臣趙師弄重塑

五王像冕旒珪服至今尚存咸淳臨安志沈公井

水口在豐豫門外龍王堂前分入

臣謹按越絕書云子胥水仙也唐時累封王爵因號水仙王廟在吳山蘇軾有開湖禱吳山水仙伍龍王廟文又有謝吳山水仙伍龍王祝文後人訛伍為五建祠柳洲始建月日無攷咸淳志稱開禧中趙師弄併五龍王祠入柳洲寺聞見錄又云重塑五王像當是師弄併舊祠而易以新祠重為塑像遂稱龍王堂沈公井水口即其處

錢塘門 瀕湖西湖遊覽志宋時所築因錢塘舊



縣治近此門得名萬歷杭州府志錢塘縣治漢魏時在靈隱山麓後徙錢湖門外唐武德四年徙錢塘門內宋南渡後徙紀家橋華嚴寺址明洪武九年徙今處

白龜池 在錢塘門內城下西湖遊覽志袁廣四畝許池底通西湖唐鄴侯李泌所鑿

黑亭子 在錢塘門城下迤南西湖遊覽志舊有水溝透城通柳洲寺

演武場 在錢塘門內城下西湖遊覽志即宋時

景靈宮及錢塘縣治故址元時改為教場浙江通志明因之每歲撫按操演官軍於此西倚城東南北三面繚以垣墉廣袤三百一十六丈東南為門二中為演武堂

國朝設滿漢駐防官兵遂為駐防營較閱之所康熙四十二年

聖祖仁皇帝御製閱浙江駐防將士射詩

羽林舊將分防重吳越名區古要疆講武正宜清晏日人人自擅技穿楊



乾隆十六年三月初十日

上親閱滿漢官軍騎射

賞賚有差

御製閱杭州旗兵詩

承平世恐軍容弛文物邦應武備明已向會稽陟禹

蹟便教浙水詰戎兵羽林舊將今誰是

皇祖駐蹕杭州閱武

詩有羽林舊將分防重之句

七萃材官古莫衡四十年重逢盛典

行間踴躍倍常情

玉蓮堂 在錢塘門外西湖百詠序舊在郡治教

場南景定三年移此額白一清後以堂外多白蓮

復揭玉蓮舊額西湖遊覽志明嘉靖二十一年按

察僉事劉望之建賓館於此里人稱月牙公館

菩提院 在錢塘門北西湖遊覽志院本錢惟演

別墅捨以為寺有白蓮綠野等堂碧玉四觀披顯

等軒南漪迎薰澄心涵碧玉壺雪璣瑜等亭後併

入昭慶寺

南漪堂 在錢塘門外菩提寺西湖百詠序蘇

軾詠南漪堂杜鵑花詩即此後為玉壺園西湖遊



覽志本廊王劉琦別業後為理宗御園今廢

望湖樓 在昭慶寺前一名先得樓武林舊事錢

忠懿王建先得樓即望湖樓蘇軾望湖樓詩黑雲

珠亂入船捲地風來忽吹散望湖樓下水如天又

放生魚驚逐人來無主荷花到處開水枕能令山

俯仰風船解與月徘徊又未成小隱聊中隱可得

長閒勝暫閒我本無家更安往故鄉無此好湖山

昭慶寺 在溜水橋西咸淳臨安志乾德五年錢

氏建名菩提院太平興國三年建戒壇七年改今

額西湖遊覽志南渡後以其地為策選鋒軍教場

僅存戒壇尋復為寺元末燬洪武間重建留青日

札嘉靖三十五年倭寇占為巢窟都御史李天寵

焚之寇平總制胡宗憲重建

國朝康熙五十二年重修乾隆十六年三月初十日

聖駕臨幸

御題佛殿扁額曰

深入定慧

御製昭慶寺詩

招提湖北角閱武便曾過碧篆消新火青松擎老柯

客心惜頽廢僧意冀檀那欲擬從其願民財慮費多



古柳林

西湖百咏序在昭慶寺東

雲洞園

咸淳臨安志在古柳林楊和王存中園

直抵北關最爲廣袤築土爲洞中通往來上有堂  
曰萬景天全旁有亭曰紫翠間可容遠眺桂亭曰  
芳所荷亭曰天機雲錦皆絕勝處西湖遊覽志上  
有麗春臺青石爲坡不斷礮齒春時麗人歌舞得  
上坡者賞內有方壺灑碧濯纓五色雲等亭玉瓏  
金粟天砌等臺洞戶輝煌花木叢蔚壯麗無比今  
廢

石函橋

一名西石頭橋在昭慶寺東西湖遊覽

志唐刺史李泌建有水閘泄湖水以入下河沿東

西馬塍羊角埂至歸錦橋凡四派橋北舊有梅岡

園謝府園萬花小隱園一碧萬頃堂又有錢塘尉

司相傳王子高舊宅宋隆興間建仁宗嘗覽西湖

圖曰真仙尉也遂建真仙亭蘇軾常率賓僚遊焉

建英遊閣林逋訪謝尉賦秋水芙蓉詩建詠物樓

並皆不存

白公隄

在錢塘門北由石函橋北至餘杭門築



以蓄上湖之水漸次以達於下湖唐書白居易傳  
居易外遷杭州刺史始築隄捍錢塘湖

臣謹按此隄當名白公隄實白公所築與白沙隄不相涉今石函橋外隄迹猶存而白公之名竟泯

溜水橋 在羊坊巷北西湖遊覽志洩湖水以入

下河可通新河壩

小溜水橋 在昭慶寺北西湖遊覽志俗稱水磨

頭其下為棕毛塲棕毛塲一稱松木塲

石函三閘 在昭慶寺東西西湖遊覽志三閘一名

聖塘閘一名澗水閘一名石函閘三閘中水流入

桃花港直至松木塲而分流入北關大河又自聖

塘閘分一支沿西城河至西湖壩止

昭慶廣濟橋 在昭慶寺前

保安橋 在霍山廟巷口

羊坊橋 在霍山大路口西湖遊覽志宋時滌羊

之所其西為古柳林

慶忌塔 在昭慶寺北西湖遊覽志春秋時吳慶

忌居此宋為廣儲倉基前有石池深不可測

臣謹按舊志稱慶忌謂即吳公子錢塘志已據白澤圖辨之云慶忌水怪名故作塔於池上以壓勝



其說近是惟云此塔與大佛寺前之塔皆壺瓶式為元時西僧擦擦所造今湖中三塔與此式同則宋以前已有之考吳越錢王做造寶塔四面各有寶字此塔亦有之郡人吳農祥斷為吳越時建非臆說也

霍山 在寶石山北咸淳臨安志於湖北諸山最

小山形多骨石筍鱗起

廣惠廟 在霍山坊成化杭州府志按宋會要神

姓張名渤血食廣德軍之祠山有禱即應屢著靈

異康定元年封靈濟王崇寧三年賜廟額曰廣惠

累封至正昭顯威德聖烈王寶祐丁巳改封真君

祠創於乾道庚寅越二十有五年紹熙甲寅始成

景定二年安撫洪燾咸淳四年安撫潛說友前後

葺治舊稱霍山廟

靈衛廟 在小溜水橋北俗稱金祝廟咸淳臨安

志建炎三年十二月完顏宗弼犯境守臣康允之

退保赭山錢塘縣令朱蹕率民兵逆戰傷甚猶叱

左右負以擊賊遂遇害時尉曹將金勝祝威亦以

力戰歿鄉民瘞二人於錢塘門外因立祠曰金祝

二太尉廟淳祐十年賜廟額曰靈衛景定二年封



忠佐忠佑侯咸淳二年封朱令為顯忠侯四年安撫潛說友建廟設躡中坐而坐勝威於東西廡成化杭州府志洪武四年禮部議三人以死勤事宜在祀典稱宋錢塘令朱公之神宋尉曹將金公祝公之神祭以每歲七月初一日  
 羊角埂 在溜水橋北咸淳臨安志自柴場至乳臺渡口延袤十餘里界於東西馬塍之間其形灣曲如羊角然

東西馬塍

夢梁錄吳越王牧馬於此其馬蕃息

號為馬海咸淳臨安志其土極細宜花園丁種花以賣都城四時之花皆取於此

茵閣

成化杭州府志在西馬塍元句曲外史張

雨故居

張雨馬塍新居詩浮家泛宅意何如玉室金堂討未踈歸錦橋邊停舫子散花灘上築樓居澹然到處自鑿井元晏閉門方著書但得草堂資便足人間何地不樵漁

梅莊

咸淳臨安志在西馬塍蘄王韓世忠園有

堂曰樂靜曰清風皆高宗書賜又有水閣梅坡芙蓉堆凡四時花木皆有亭

馬塍廟

在溜水橋錢塘縣志祀宋馬雄馬武世



傳二人東西居共為田園之勝故名明屠隆廟記云宋乾德間僧雪巖建歲豐禪院治平中改寶覺豐樂寺後燬僅存二祠槩名曰馬塍廟以奉土穀之神

寶石山 在石函橋西咸淳臨安志高六十三尺周迴一十三里一百步北有落星二石吳越王錢氏號壽星寶石山封為巨石山

臣謹按巨石山又名石甌山隋書地理志錢塘有石甌山是也

寶所塔 在寶石山武林梵志塔院名聖壽禪寺

咸淳臨安志舊為應天塔極樂菴西湖遊覽志寶所塔吳越王之臣吳延爽者迎佛舍利建塔於山頂附以佛廬宋開寶初賜額曰崇壽院咸平中僧永保修人以師叔稱之遂名保叔塔元延祐中燬僧可周重建至正又燬僧慧炬重建塔門舊有張即之書湖山勝概四字今移置淨慈寺成化間復燬弘治間僧可勝重建一夕雷震塔圮正德九年僧文鏞重建又構西方殿於塔後挹涼亭於山下嘉靖元年塔復燬二十三年僧永果重建



臣謹按湧幢小品云杭州保俶塔因錢俶入朝作此保之稱俶者君前臣名也今誤為保叔霏雪錄云寶所塔俗誤為保叔塔謂嫂造此塔祈冥福以庇小郎鄉曲附會如此二說各異西湖遊覽志既仍寶所之名而復沿永保之說奚所折衷竊意錢氏封石甌山為寶石其旁復有寶稷山寶雲山皆因寶石而得名者則建塔自應以寶所名之不待永保重修始以保叔稱也故取霏雪錄以正之

壽星石 西湖遊覽志 一在塔後 一在看松臺下

各大數十圍塊然無根望之如斲舊名落星石吳

越錢王改今名

石屏峯 在寶石山 西湖遊覽志 以形似名下有

石屏院今廢

獅子峯 在石屏峯西 西湖遊覽志 一名巾子峯

林逋詩巾子峯頭烏柏木微霜未落葉先紅是也

看松臺 去崇壽院百步許 西湖遊覽志 俯臨巨

壑凌駕松杪松下有石圓如墜星

乳泉 去看松臺百步許泉白而甘

一勺泉 在崇壽院右壁

來鳳亭 寶石山形若翔鳳寶所塔在其巔宛如

鳳味塔下舊有天然圖畫閣久圯雍正九年建亭

曰來鳳故有寶石鳳亭之目乾隆十六年



御製來鳳亭詩見恭紀名勝

自寶石山而西沿後湖至玉泉為北山西路

寶稷山 在寶石山下萬歷杭州府志絕頂為寶

峯

石佛山 舊傳即秦始皇纜船石咸淳臨安志陸

羽武林山記云秦皇纜船石俗呼西石頭舊傳西

湖本通海東至沙河塘向南一岸皆大江也故始

皇纜舟於此

臣謹按西湖通江之說遊覽志已言其非國朝毛先舒亦辨之詳矣但山川陵谷遷徙不常而江

湖脉絡實相貫注如當時靈隱山直抵江干故唐人有曾過靈隱江邊寺之句是水經注所云始皇至會稽道餘杭之西津西津正未必不指西湖纜船石之稱相傳已久是否亦不必深論也

大佛寺 即石佛山西湖遊覽志宋宣和中僧思

淨兒時嘗見之作念曰異日出家當鑄此石為佛

及長為僧妙行寺遂鑄石為佛面并露肩項七年

乃成構殿覆之遂名大佛禪 元至元間燬像亦

剝落明永樂間僧志琳重建為大佛禪寺寺畔有

塔俗稱壺瓶塔元時西僧所建

沁雪泉 在大佛寺石壁下宋棠陵方思道題



相嚴院 在大佛寺右武林舊事晉天福二年錢氏建上有十三間樓蘇軾守杭日嘗治事於此

顯功廟 在大佛寺西咸淳臨安志神姓岳名瑀

家霍山為臨安府吏建炎間金人犯境神輸家財

募勇士三百人推錢塘尉曹將為首迎敵死戰閭

境以安里人懷其功即四聖延祥觀祠祀之號寶

稷山王咸淳四年賜廟顯功封忠翊侯錢塘縣志

寶稷山即寶石山

水月園 咸淳臨安志在大佛寺西紹興中賜楊

存中御書水月二字有堂俯瞰平湖水月交映范

成大樓鑰皆有詩

寶雲山 在寶稷山南

寶雲茶塢 在寶雲山宋時種茶之所

葛嶺 在寶雲山右相傳葛洪嘗煉丹於此

智果禪寺 在葛嶺上咸淳臨安志開運元年錢

氏建元祐中重建法堂杭守蘇軾題梁內有參寥

泉西湖遊覽志軾在黃州時夢與僧道潛參寥賦

詩有寒食清明都過了石泉槐火一時新之句後



七年守杭參寥居智果院忽有泉出石縫間寒食  
 之明日軾訪之孤山汲泉鑽火烹黃栢茶適符所  
 夢遂名其泉曰參寥作記以銘之其梁有軾所題  
 元祐五年歲在庚午二月辛卯朔乙卯上梁二十  
 一字紹興間徙北山有泉適出仍名參寥其梁亦  
 自孤山移置於此元末燬明洪武初僧可祥慧炬  
 重建蘇軾參寥上人初得智果院詩漲水返舊壑  
 飛雲思故岑念君忘家客亦有懷歸心三間  
 得幽寂數步藏清深攢金盧橘塢散火楊梅林茶  
 筍盡禪味松杉真法音雲崖有淺井玉醴常半尋  
 遂名參寥泉可濯幽人襟相攜橫嶺上未覺衰年  
 侵一眼吞江湖萬象涵古今願君更小築歲晚解

我簪

國朝順治間重建

錦塢 在智果院前寶雲山下西湖遊覽志塢中  
 舊多花卉開時如錦塢西舊有治平寺玉清宮雲  
 巢樓並廢

葛翁井 在智果寺西南西湖遊覽志上方下圓

相傳葛稚川投丹之所今在馬氏園宣德間大旱  
 甃而涸之得石匣一石瓶四匣固不可啓瓶有丸  
 啗之絕無味乃棄之有漁人獨啗一九年百有六



歲井遂淤惡不可食仍以匣投之甘冽如故

初陽臺 在寶雲山頂 西湖遊覽志 相傳葛洪修

真於此吸日月精華其地高朗宜遠矚可觀日出

錢塘縣志 舊傳每歲十月朔旦見日月並升下有

浴日泉今為葛仙翁祠

雪莊 在葛嶺下 舊有宋時石仙人八座因名八

仙莊後石仙移置通元觀今為海寧許氏別業更

名雪莊

丹井山房 在葛嶺下有屋數楹 面臨方井色白

味甘深廣各丈餘傳是葛洪丹井元張伯雨詩一

宿葛洪丹井上指此後為前御史顧豹文別業 杭

駿丹井山房詩相逢猿鶴亦比隣  
身招得林逋為主客一枝秋影拜詞人  
又三間黃篔稱閒居驄馬歸來賦板輿比似  
橫山潭畔路居民猶說顧尚書

天香書屋 在丹井右前明翁開之別業 中有湛

華亭亭前老桂干霄香飄雲外皆開之手植曾孫

嵩年任廣東提學副使構天香書屋奉

聖祖仁皇帝御書朱子詩及臨董其昌書勒石建亭其處

瑪瑙講寺 在寶雲山 咸淳臨安志開運三年錢



氏建治平二年改賜今額寺舊在孤山紹興二十二年以其地為延祥觀而徙寺於葛嶺之東紹定六年創高僧閣淳祐八年安撫趙與憲重建西湖遊覽志元末燬明永樂間重建陟山之巔石磴數百級有閣凌空特起憑眺最勝世稱瑪瑙山居者是也

國朝順治間重修

後僕夫泉 在瑪瑙寺後西湖遊覽志先是智圓居孤山僕夫藝竹得泉號僕夫泉後徙寺於此藉

葛井以及汲寺僧艱之元僧芳洲鑿池得此遂名後

僕夫泉

寶雲菴 在瑪瑙寺西久圯西湖遊覽志宋乾德二年建名千光王寺雍熙二年改今額內有清軒

月窟澄心閣南隱堂皆不存蘇軾次寶雲菴僧仲殊雪中遊湖韻詩寶

雲樓閣開千門林靜初無一鳥喧閉戶莫教風掃地捲簾疑有月臨軒水光澹灑猶浮碧山色空濛已斂昏乞得湯休奇絕句始知鹽絮是陳言

褒忠祠 在瑪瑙寺左錢塘縣志明正統間監察

御史夏誠隨駕北狩殉土木之難舊有像附揚清



祠

國朝康熙五十六年移建於此題曰褒忠春秋致祭  
惠獻貝子祠 在葛嶺前瀕湖祀寧海將軍固山  
貝子福臘塔康熙十三年耿逆犯順兩浙騷動貝  
子奉

命督師有全台保浙功未幾克復全閩綏靖東南薨逝  
賜謚惠獻浙民祠於湖上

小輞川 在葛嶺下前少詹事邵遠平別業中為  
堂三楹奉懸

聖祖仁皇帝所賜

御書蓬觀二字後為三弘一致堂祀其祖經邦像經邦當

明嘉靖間以直言譴戍著有弘道弘毅弘簡三錄

建樓貯焉庭有古桂四株連蜷偃蹇舊志稱萬歷

間參政吳大山致仕歸築室湖濱手植老桂修篁

顏曰輞川即其處也邵遠平小輞川詩卜築城西

大業副名山老桂香逾烈修篁浹已斑柴門清絕

處猶似不關關自注先祖司權荊州三月而額稅

已足任人往來不征今入惠獻貝子祠內  
清隱菴 在葛嶺即古招賢寺咸淳臨安志唐德



宗朝郡人吳元卿為六宮使棄官參烏窠禪師建  
 菴修道即會通禪師也開運三年錢氏建院名禪  
 宗原名招賢寺西湖遊覽志內有井曰蒙泉東坡  
 書扁又有山花一樹色紫極香人不識名白樂天  
 名為紫陽花白居易招賢寺題紫陽花詩何年植  
 向仙壇上早晚移栽到梵家雖在世  
 間人不識與君  
 名作紫陽花錢塘縣志元末燬

國朝康熙十五年僧起綱重建

壽星院 在葛嶺上久圯咸淳臨安志天福八年  
 建有益泉靈泉寒碧軒此君軒西湖遊覽志上有

閣曰江湖偉觀蘇軾守杭日入門即悟前身曾到  
 歷言院後殿閣及山石之名無一遺謬故湖中詩

多咏此蘇軾次韻周長官壽星院詩琉璃百頃水  
 仙家風靜平湖響釣車寂歷疎松欹晚照  
 伶俚傳寒蝶抱秋花困眠不覺依蒲褐歸路相將踏  
 桂華更著綸巾被鶴氅他年應作畫圖誇又寒碧  
 軒詩清風肅肅搖窓扉窓前修竹一尺圍紛紛蒼  
 雪落夏簟冉冉綠霧沾人衣日高山蟬抱葉響人  
 靜翠羽穿林飛道人絕粒對寒碧為問鶴骨何緣  
 肥又此君軒詩臥聽謾謾碎龍鱗俯看蒼蒼立玉  
 身一舸鷗夷江海去  
 尚餘君子六千人

福地院 在葛嶺初陽臺下久圯西湖遊覽志即  
 集芳園故址宋紹興間收屬官家有蟠翠雪香翠



巖倚秀挹露玉蕊清勝諸扁皆高宗所題淳祐間  
 理宗以賜賈似道改名後樂園元大德初僧滿月  
 即廢址改建趙孟頫為記至正末燬旁有香月隣  
 廖瑩中園後歸似道並廢

寶嚴院 在葛嶺上久圯咸淳臨安志後唐天成

二年錢氏建舊名垂雲治平二年改今額元豐間

僧清順作垂雲亭又有借竹軒秦觀少游宿此夢

天女以維摩求讚理宗書無量福海於佛閣蘇軾

順新作垂雲亭詩江山雖有餘亭榭著難穩登臨  
 不得要萬象各偃蹇惜哉垂雲亭此地得何晚天

工爭向背詩眼巧增損路窮未闌出山破石壁很  
 海門浸坤軸湖尾抱雲巘葱蔥城郭麗淡淡煙村  
 遠紛紛鳥雀去一一漁樵返雄觀快新獲微景收  
 昔遁道人真古人嘯咏慕稽阮空齋臥蒲褐芒屨  
 每自捆天憐詩人窮乞與供詩本吾詩久不  
 作荒澁旋鋤墾從君覓佳句咀嚼廢朝飲

虎頭巖 在葛嶺西西湖遊覽志山形突出若虎

頭然相傳吳越盛時望氣者云吳越有王氣命鑿  
 而斷之

鳳林禪寺 在葛嶺西俗稱喜鵲寺西湖遊覽志

唐烏窠禪師道場也師名圓修居此四十餘年有

大松樹盤屈如蓋師棲息其上復有烏馴擾構巢



於側人遂稱為烏窠禪師明宣德間僧如月重建  
勅名鳳林寺圓修骨塔存焉

洪忠宣祠 在葛嶺下錢塘縣志祀宋洪忠宣公

皓皓建炎初使金不屈十五年放歸賜第西湖葛

嶺後遂祠焉元末燬明嘉靖中總督胡宗憲即故

址重建董其昌洪忠宣祠柱聯身竄冷山萬死持

李文襄祠 在葛嶺下祀故文華殿大學士諡文

襄前浙江總督李之芳康熙十三年總督浙江當

閩逆之變移鎮三衢扼險爭要或剿或撫浙東郡

縣賴以安堵士民德之逆平入為兵部尚書進大

學士雍正八年建祠

陳忠肅祠 在葛嶺下祀宋贈太師陳文龍明正

德間建堯山堂外紀宋景炎初興化軍降元文龍

被執不屈死墓在智果寺旁

永賴祠 在葛嶺之西俗稱龐公祠萬歷杭州府

志嘉靖四十四年龐尚鵬以監察御史按浙行均

平條鞭法士民德之萬歷十三年創祠致祭尚書

張瀚為記三十八年督學陳大綬題額曰永賴祠



關帝廟 在跨虹橋北岳王墳左 錢塘縣志明萬

歷十五年建尚書張瀚為記 陳繼儒樓霞嶺關帝廟柱聯德必有隣把

臂呼岳家父子忠能擇主鼎足分漢室君臣

履泰山 在葛嶺西

棲霞嶺 在履泰山上多桃花色絢如霞下有水

一道名桃溪經湖山神廟入湖

紫雲洞 在棲霞嶺側去妙智菴數百步有洞倚

空如懸清涼無暑乾隆十六年春

御題西湖畫冊紫雲洞詩

窈窕紫雲洞聞在葛嶺西瑋琮乳竇水流是桃溪

乾隆二十二年春

聖駕臨幸

御製紫雲洞詩 恭紀卷之一

古劍關 在棲霞嶺上宋立巡司於此下有牛臯

墓臯字伯遠汝州魯山人為岳武穆部將累立戰

功轉寧國軍承宣使紹興十七年遇毒卒蓋檜使

人醜之云景定初追封輔文侯

妙智菴 在棲霞嶺西湖遊覽志即牛臯香火院



白沙水 在棲霞嶺後

棲霞洞 在棲霞嶺之巔妙智菴側萬歷杭州府

志地多巖石其中穹然如厦屋雙巨石相倚如閉

閤每風從南來豁豁而出淒神寒骨故暑遊最勝

仰視左竇四五豁然通明大者圓徑丈許嘉木當

前如月中桂小者星列自相附屬出洞西北行百

餘步有水一泓深不可測極甘冽

烏石峯 在紫雲洞上石色如墨故名

金鼓洞 西湖遊覽志棲霞嶺北有金鼓洞昔人

伐木其間聞金鼓聲作乃止

乾隆十六年春

聖駕回鑾補題西湖畫冊

御製金鼓洞詩

棲霞嶺迤西嵌壁多崖洞是間名金鼓壯哉特異眾

武穆孤墳近惜未中興宋所恨和議行敵人反間縱

山林思作氣高孝獨無慟過祠留句曾撫畫興懷重

忠烈廟 在棲霞嶺下俗稱岳王廟萬歷杭州府

志祀宋少保岳武穆王飛宋史岳飛傳飛進軍朱仙鎮兀術遁還汴京自



燕以南金號令不行欲發軍以抗飛河南無一人  
 應者飛語其部下曰直抵黃龍府與諸君痛飲耳  
 方指日渡河而檜欲割淮以北棄之乃先召張浚  
 楊沂中歸而後言飛孤軍不可久留乞令班師一  
 日奉十一字金牌飛既憤惋泣下東向再拜曰十年  
 之力廢於一日飛既歸所得州縣旋復失之明年  
 兀術破濠州張浚駐軍黃連鎮不敢進楊沂中遇  
 伏而敗帝命飛救之金人聞飛至又遁兀術遺檜  
 書曰汝朝夕以和請而岳飛方為河北圖必殺飛  
 始可和檜亦以飛不死終梗和議風中丞何鑄侍  
 御史羅汝楫交章彈論謂金人攻淮西飛略去舒  
 蘄而不進比與張浚按兵淮上又欲棄山陽而不  
 守又諭張俊令劫王貴誘王俊誣告張憲謀還飛  
 兵柄檜遣使捕飛父子證張憲事飛笑曰皇天后  
 土可表此心初命何鑄鞠之飛裂裳以背示鑄有  
 盡忠報國四大字深入膚裏閱實無左驗改命萬  
 俟卨傳會其獄歲暮獄不成檜手書小王誣死  
 紙付獄即報飛死年三十九子雲棄市

後孝宗為雪其冤改葬於棲霞嶺復官賜諡武穆

廢智果院為祠賜額曰褒忠衍福寺墓木皆南向

寶慶二年改諡忠武嘉定四年追封鄂王宋亡寺

廢六世孫士迪重建未幾復廢元至元間天台僧

可觀訴於官復之廟有王像以其子雲雷震霖霆

祔焉後作寢堂像王夫人與其女號銀瓶娘子者

至正中加號保義尋燬洪武四年正祀典稱宋少

保武穆岳鄂王即寺址復建祭以歲十二月二十

九日景泰間修飭祠墓賜春秋祀及忠烈廟額弘



治間重建寢殿廟右有流芳亭刻王遺像於石復

肖王夫人子女遺像於後寢扁曰一門忠孝趙孟頫

王祠詩岳王墳上草離離秋日荒涼石獸危南渡君臣輕社稷中原父老望旌旗英雄已死嗟何及

天下中分遂不支莫向西湖歌此曲水光山色不勝悲于謙岳王祠詩匹馬南來渡浙河汴城宮闕

遠差我中興諸將誰降敵負國奸臣主議和黃葉古祠寒雨積青山荒塚白雲多如何一別朱仙鎮

不見將軍奏凱歌

國朝順治八年巡撫范承謨重修日久殿宇傾圮康

熙五十四年總督范時崇檄縣重建雍正九年總

督李衛重修并建石坊於祠前甬道題曰碧血丹

心乾隆十六年三月

聖駕駐蹕西湖

臨幸廟中

賜祭一壇

御題廟額曰

偉烈純忠

御製岳武穆墓詩

讀史常思忠孝誠重瞻宰樹拱佳城莫須有獄何須

恨義所重人死所輕梓里秋風還憶昨去歲巡豫過湯陰乃其故



里石門古月鎮如生夜臺猶切偏安憤想對餘杭氣

未平

臣 沈德潛恭和 元韻

報國忘軀矢血誠誰教萬里壞長城十年憤積龍  
沙遠一死身嫌泰岱輕自願藏弓維弱主何來叩  
馬有書生於今墓畔南枝樹猶見忠魂怒未平

啓忠祠 在忠烈廟西祀武穆王考妣始建年月

無考宋史岳飛傳父和能節食以濟飢者有耕侵其地割而與之貫其財者不責償飛未冠挽弓三百觔弩八石學射於周同盡其術能左右射同死朔望設祭於其家父義之曰汝為時用其殉

國死義乎紹興五年母封國夫人

翊忠祠 在忠烈廟西萬歷杭州府志祀宋施全

劉允升全宋殿司小校也憤檜悞國挾刃刺之不

中磔於市允升建州布衣也聞岳武穆被逮詣闕

上書訟其冤檜大怒下棘寺論死邦人重其義因

並祀之獄卒隗順痛武穆冤死負屍潛瘞後孝宗

購求勅葬皆順之功萬歷三十年布政使范涑并

祀之工部主事施浚明為記

岳墳檜 在岳墓前太平清謔其樹為雷火所劈天順時杭州郡丞馬偉圍以



石欄謂像檜分屍狀名分屍檜至今猶活西湖游覽志前有石壁大書盡忠報國四字字徑五尺餘

掃帚塢 在棲霞嶺後

黃龍洞 在棲霞嶺後名勝志宋淳祐間有僧慧

開字無門說法吳興之黃龍山後卓錫於此因名

洞有石佛高二丈許金容華妙僅現半身相傳為

慧開所鑿

國朝乾隆二十二年春

聖駕臨幸

御製黃龍洞詩

仁王寺 即黃龍祠宋淳祐間賜額延高僧慧開

居之七年旱召開祈雨雨隨至問何時霑足開對

以寂然不動感而遂通是夕大雨嗣是無雨輒禱

禱輒應遂封黃龍為靈濟侯賜額曰護國龍祠元

至正燬明洪武初僧祖吉重建其東有黃山橋塢

內舊有天龍菴永安院西靖宮並廢

僊姑山 在屨泰山西東山街口可通古蕩西溪

西湖遊覽志靈隱山脉至此少伏若斷而連其旁

為桃花街舊有淨勝院俗稱昇仙宮宋時女僧妙



清建高宗常臨觀焉有松曰御愛松

張烈文侯祠 在僊姑山西西湖遊覽志侯名憲

岳武穆愛將也累立戰功紹興十年兀術頓兵臨  
潁憲破其兵追奔十五里中原大振會秦檜主和  
班師憲還檜謀殺飛使奸人王俊妄言憲與岳雲  
通書謀還飛兵柄鞫煉被掠無完膚不伏竟坐誣  
死葬於東山街口景定二年追封烈文侯元總管  
夏思忠立石表其墓明正德十二年建祠修撰唐  
臯爲之記錢塘縣志明末圯

國朝巡撫范承謨即故址重建

青芝塢 在僊姑山西西湖遊覽志塢有五色土

雜銀星者嘗產青芝因名從石板巷入南宋時繞  
湖皆市廛故有巷名其前有佛牙塢

玉泉 在淨空院內萬歷杭州府志南齊建元中  
靈悟大師曇超說法於此龍君來聽撫掌出泉今  
龍祠前小方池深不尋丈清澈可鑒異魚數百游  
泳其中旱潦不盈竭流出山外溉田三十餘頃淳  
祐中趙與簋甃爲二池元末院燬而泉如舊嘉靖



間郡守陳仕賢為亭其上西湖遊覽志旁一小池

水翠綠以白粉投之亦成綠色

白居易玉泉詩湛湛玉泉色悠悠浮

雲身閒心對定水清淨兩無塵手把青筇杖頭戴白綸巾興盡下山去知我是何人

細雨泉 在玉泉寺後錢塘縣志泉眼上湧浮激

波面每斜風踈點遊人輒驚雨而去故名

勅賜清漣寺 在青芝塢即玉泉寺咸淳臨安志南齊

靈悟大師開山卓錫晉天福三年始建寺名淨空

院咸淳三年重修萬歷杭州府志元末燬宣德間

重建武林梵志萬歷間重修有晴空細雨扁方伯

寶珙書

國朝康熙三十八年三月

聖祖仁皇帝南巡幸寺

御書清漣寺額

御製玉泉有五色魚賜名清漣寺詩

錦鱗游泳漾波紋隱藻穿蘋暗作羣濠濮會心原不遠

清漣題額與傳聞

雍正六年重修並建洗心亭於池側乾隆十六年

三月



聖駕臨幸

御製清蓮寺詩

見恭紀名勝

臣沈德潛恭和元韻

玉泉吾舊到屈指廿年餘不改清蓮水常涵金碧  
魚唼波搖月影噴沫上霞裾投餌人無羨忘機爾  
自如分餐齋鉢粒聽誦梵天書莊叟知魚樂君真  
達者歟

靈峯禪寺

在青芝塢後西湖遊覽志舊名鷲峯

禪院晉開運間吳越王建延伏虎光禪師居之宋

治平二年改賜今額俗稱為唐時裴休墓院者非

是寺舊有眠雲堂翠微閣洗鉢池妙高臺並圯

鮑家田

咸淳臨安志在東山街北有玉泉之水

灌溉吳越相鮑君福賜田於此人稱鮑家田

白紙局

西湖遊覽志在玉泉側宣德間置局就

池水造紙紙白而泉濁後局廢泉復冽

神霄雷院

西湖遊覽志宋咸淳間建







三十八年

聖祖仁皇帝御題十景改兩峯為雙峯建亭其處乾隆十

六年春

聖駕南巡

御製雙峯插雲詩 見恭紀名勝

臣沈德潛恭和 元韻

兩峯插天天四垂 崑峩半隱雲衣披 南高北高日

相見不比二雷欲鬪時 太湖中大小雷山煙雲隔斷相見即鬪

小行春橋 在九里松左軍教場大路 西湖塵譚

西山自行春橋迤西直至靈隱三竺余闕送吳元

振之江浙左丞詩言從天竺寺直渡小春橋是也

水竹塢 在行春橋南舊有水竹之勝

九里松 在行春橋南集慶寺北 西湖遊覽志 唐

刺史袁仁敬守杭植松以達靈竺凡九里蒼翠夾

道人稱九里松

乾隆十六年春

聖駕巡幸

御製九里松詩 見恭紀名勝



九里松亭 在行春橋南迤西舊稱一字門西湖

遊覽志亭有門若一字然故名額題九里松三字

宋吳說書今不存改為路亭尚仍故處其旁有宜

對亭錢氏書藏朱墅麴院皆廢

宜對亭 名勝志九里松有宜對亭葉紹翁書

錢氏書藏 武林紀事錢歛宅歛孝義知名居九

里松之間嘗建傑閣藏書甚富東坡榜之曰錢氏

書藏

朱墅 靈隱寺志梁隱士朱世卿別業在九里松

麴院 西湖遊覽志九里松旁宋時取金沙澗之

水造麴以釀官酒其地多荷花世稱麴院荷風

朱行人祠 在九里松萬歷杭州府志祀宋行人

朱弁弁以建炎元年副王倫使金拘留十七年仗

節不屈和議成放歸卒 宋史本傳弁字少章婺源

人逼弁仕劉豫絕其餼遺以困之弁固拒驛門忍

飢待盡誓不為屈金人亦感動遂不復強紹興十

三年和議成得歸秦檜葬仙芝嶺下萬歷三十八

年提學僉事陳大綬建祠春秋致祭錢塘縣志祠

久廢



國朝康熙三十五年知府馬如龍詳復額支錢塘縣學租銀五兩致祭

金沙港閘 合天竺靈隱諸山之水過唐家衝石橋由麴院入湖

仙芝嶺 在九里松南西湖遊覽志俗稱臙脂嶺下有瑞岡塢香藥澗綠筠坡自北而南通小麥嶺

普福寺 在臙脂嶺成化杭州府志宋咸淳間建元趙孟頫重書寺額至正末燬重建

大圓覺寺 在普福寺西成化杭州府志自唐開

山為修證了義法師塔院釋氏稽古略紹興十三年勅於臨安府西山建天申萬壽圓覺寺內有歸雲堂三昧正受閣理宗書清涼覺地元至正燬重建

集慶山 在僊姑山西南西湖遊覽志一名積慶其上多松梓銀杏亦饒橡栗下臨孔道

集慶寺 在集慶山下癸辛雜識淳祐庚戌春創新寺於積慶山改九里松舊路極其輪奐至壬子

夏始畢工名顯慈集慶教寺命講師思成為開山



教主既而給貴妃閻氏為功德院西湖遊覽志內有三池九井月桂亭金波池並廢東為黑觀音堂亦宋時建

靈竺山門 在飛來峯坊東成化杭州府志靈山

之陰北澗之陽即靈隱寺靈山之南南澗之陽即

天竺寺二寺由一山門入西湖遊覽志唐時有靈

隱天竺寺門袁居中書白居易詩所云一山門作

兩山門是也雲林寺志俗呼方外門今址尚存

飛來峯坊 在合澗橋南宋僧妙堪建今奉懸

聖祖仁皇帝御書飛來峯三字

合澗橋 在飛來峯路口西湖遊覽志北澗自靈

隱而下南澗自天竺而下合流於此號曰錢源

靈隱山 總名武林山漢書地理志注武林山武

林水所出咸淳臨安志祥符圖經云高九十二丈

周迴一十二里又曰靈隱曰靈苑曰仙居詳邵重

山辨見西湖遊覽志山畔舊有隱居堂思真堂夢

謝亭紫薇亭翠微亭靈鷲寺無垢院處士徐奭墓

無著禪師塔煖泉醴泉並廢煖泉在冷泉上一名



錢唐縣舊治 〔水經注〕浙江東逕靈隱山山下有  
錢唐故縣王莽更縣名曰泉亭地理志曰會稽西  
部都尉治

隱居堂

〔西湖遊覽志〕後漢陸偉建偉字文該隱

居茲山學易圖淮南王劉安及九師像以祀之又  
名九師堂

思真堂

〔陸羽二寺記〕晉許邁字遠遊建思真堂

在靈隱山

夢謝亭

〔晏公類要〕晉謝靈運會稽人其父寄養

於杜明師師夜夢東南有賢人相訪及曉靈運至  
故建是亭又名客兒亭

紫薇亭

〔西湖遊覽志〕唐紫薇舍人唐詢建

翠微亭

〔嘉靖浙江通志〕宋韓世忠忤秦檜解兵

柄逍遙湖上自號逍遙居士紹興間建此亭因岳  
飛有登池州翠微亭詩故以名亭亦隱痛之也亭

在飛來峯半

〔董其昌登翠微亭詩〕煙迷楊柳洲水  
拍芙蓉岸我憶南湖秋西山暮雲龍

靈鷲寺

在合澗橋側 〔西湖遊覽志〕晉開運二年

吳越王建宋嘉熙初改興聖寺有靈山海閣滴翠



軒九品觀堂東坡祠堂元末燬

徐奭墓 〔西湖遊覽志〕奭錢塘人隱居湖山宋徽

宗聞其名賜號沖晦先生

無垢院 在靈鷲寺基北院久圯南宋時遷無著

禪師塔於此師名文喜順治庚寅建為塔院

迴龍橋 在合澗橋西雲林寺志吳越時名清繞

橋上有春淙亭 亭舊在合澗橋久圯乾隆癸亥改建於此厲鶚為記

飛來峯 在靈隱山前咸淳臨安志一名靈鷲峯

晏元獻輿地志云晉咸和元年西天竺僧慧理登

茲山嘆曰此是中天竺國靈鷲山之小嶺不知何

年飛來因挂錫造靈隱寺號其峯曰飛來西湖遊

覽志峯界天竺靈隱兩山之間高不踰數十丈而

怪石森立青蒼玉削若駭豹蹲獅筆卓劍植衡從

偃仰益玩益奇上多異木不假土壤根生石外矯

若游龍丹葩翠蕤蒙羃聯絡冬夏長青其下巖扃

窈窕屈曲通明壁間布鐫佛像戍削奇古皆六代

遺蹟 〔王安石登飛來峯詩〕飛來山上千尋塔聞說雞鳴見日昇不畏浮雲遮望眼自緣身在最

高層



國朝康熙二十八年

聖祖仁皇帝南巡

駕幸靈隱

御書飛來峯三字

御製飛來峯詩一首

巖岫峻嶒洞壑奇懸藤古木半迷離冷泉亭子清溪上

誰識源頭混混時

三十八年

聖駕再幸雲林

御製靈鷲詩一首

何處飛來一塊石嵌空巖竇作瓊瓏下臨巨澗淙淙冷

上蔭長松謾謾風

四十二年

聖駕又幸雲林

御製再過靈鷲詩一首

愛此清幽一徑深馬隨泉響入雲林蒼苔古洞何年鑿

脉脉韶光自賞心

皆恭摹勒石崇奉雲林寺中乾隆十六年三月初



四日

聖駕臨幸

御製飛來峯歌

武林山高九十丈迴巒複壑含萬象舊時靈隱今雲

林靈隱寺康熙年賜今名

月地雲居虛且朗天龍八部共諮

議宜有奇嵐作屏障叶調御丈夫破顏笑何須爾力

勞鞅掌惟西天竺靈鷲峯彈指飛來大方廣飛來閻

浮人不識碧眼胡僧識非誑叶恒河沙數無量佛仍

坐峯頭白毫放但看相好及手印一一不異梵銅像

歷劫萬億不飛去鎮以佛力信無爽我來徒訝未前

逢玉削雲鏤相偃仰怪石斜墜挂天紳異木倒生謝

土壤猿吟鶴唳演摩訶不雜人間絲竹響奇境至此

無更奇大士如如不動想

蓮花泉 在飛來峯頂石巖無土清可啜茶

石梁 在飛來峯頂長一丈亘石上如梁

龍泓洞 在理公巖之北咸淳臨安志晏元獻輿

地志云在靈隱山下吳赤烏二年葛仙翁於此得

道有石洞徹浙江下通蕭山有採石乳者入其洞



聞波浪聲後有人就洞旁鑿住世羅漢十八尊  
西湖遊覽志一名通天洞壁間有蔣之奇篆書多宋  
人題名

青林巖

咸淳臨安志顧夷吾山川記云靈隱山

有青林巖其上皆櫛桂凌冬不凋故其林常青

理公巖

在靈鷲院之右咸淳臨安志陸羽記云

昔慧理晏息其下後有僧於巖上周圍鑄佛羅漢

佛菩薩像慈雲法師所謂訪慧理之禪巖即客兒

之山館是也靈隱寺志理公塔在龍泓洞口

玉乳洞

西湖遊覽志宛轉通明懸泉淅淅乳溜

若凝肪然有徑可陟山巔壁間題刻甚多苔蘚侵

蝕漶漫不可辨奇石纍纍若鏤若刻信天巧所為

非人力也傍有射旭洞

石門澗

錢塘縣志即冷泉所經先時澗深廣可

通舟楫宋紹興間建石閘蓄水明洪治十三年暴

水決閘澗亦遂塞西湖遊覽志澗旁舊有連巖棧

伏虎棧

白居易石門澗詩石門無舊徑披榛訪遺

跡時逢山水秋清輝如古昔常聞慧遠輩  
題詩此巖壁雲覆莓苔封蒼然無處覓蕭疎野  
竹剥落多年石自從東晉後無復人遊歷獨有秋



澗聲潺湲  
永朝夕

壑雷亭 在石門澗上成化杭州府志宋安撫趙

與簾建

冷泉 在靈隱山下環飛來峯林洪冷泉詩一泓

年來只自知流出西湖載歌舞回頭不是在山時  
周紫芝冷泉詩呼猿洞口水濺濺忽見奔流下九  
天乞得少陵三峽句為君題作倒流泉又萬里西  
興浦口潮浪花真似海門高誰將一夜山中雨換  
作三江  
八月湖

瀑雷橋 在冷泉上

冷泉亭 在飛來峯下雲林寺前浙江通志唐刺

史元真建舊傳冷泉深廣可通舟楫亭在水中宋

郡守毛友移置岸上西湖遊覽志云冷泉二字白

樂天書蘇子瞻續書亭字今皆不存亭扁為華亭

董其昌書亭左右舊有虛白侯仙觀風見山四亭

見白居易冷泉亭記俱廢白居易冷泉亭記見藝文

國朝乾隆十六年三月

聖駕臨幸

御製冷泉亭詩見恭紀名勝

虛白亭 咸淳臨安志唐守相里君造



西湖志纂 卷九 十一  
候仙亭 咸淳臨安志唐守韓僕射臯建久廢宋

安撫趙與篋更造

觀風亭 咸淳臨安志在冷泉亭側唐庶子河東

裴常棣建

見山亭 咸淳臨安志唐守盧給事元輔建

呼猿洞 在冷泉亭左西湖遊覽志晉慧理嘗畜

白猿於此劉宋時有僧智一訪舊蹟仍畜猿於山

臨澗長嘯即羣猿畢集人稱之曰猿父好事者每

施食以飯猿故上有飯猿臺方輿勝覽其洞有路

可透天竺

勅賜雲林寺 在靈隱山之陰北高峯下即古靈隱寺

靈隱寺志創於晉咸和元年竺僧慧理山門始榜

曰絕勝覺場仙翁葛洪書正殿曰覺皇殿歷五季

隋興廢莫考唐會昌間稍興復吳越錢王命僧延

壽重為開拓殿宇一新建石幢二正殿仍覺皇之

舊殿後為千佛閣最後為法堂為方丈 即直指堂東建

百尺彌勒閣西有祇園 今名紫竹林宋景德四年改景

德靈隱禪寺南宋高孝屢幸號稱禪院為五山第



二改法堂為直指堂元明屢建屢燬萬歷壬午復

建宋之問靈隱寺詩驚嶺鬱岩堯龍宮鎖寂寥樓

觀滄海日門對浙江潮桂子月中落天香雲外

飄捫蘿登塔遠劊木取泉遙霜薄花更發冰輕葉

未凋夙齡尚遐異搜討滌煩囂待入天台路看子

度石橋賈島早秋題天竺靈隱寺詩峯前峯後寺

新秋絕頂高窓見沃洲人在定中聞蟋蟀鶴於樓

處掛獼猴山鐘夜渡空江水汀月寒生古石樓心

欲懸帆身未遂謝公此地昔曾遊楊巨源送章孝

標歸杭州詩曾過靈隱江邊寺獨宿東樓看海門

潮色銀河鋪碧落日光金柱出紅盆不妨公事資

高臥無限詩情要細論若訪郡人徐孺子應須騎

馬到江村白居易留題天竺靈隱兩寺詩在郡六

百日入山十二回宿因丹桂落醉為海榴開黃紙

除書到青宮詔命催僧徒多悵望賓從亦徘徊寺

暗煙埋竹林香雨落梅別橋隣白石辭洞戀青苔

漸出松間路猶飛馬上杯誰教冷泉水送我下山

乘權德輿贈天竺靈隱二寺主詩石路泉流兩寺

分尋常鐘磬隔山聞山僧半在中峯住共占青猿

與白雲蘇軾立秋日禱雨宿靈隱詩百重堆案掣

身閒一葉秋聲對榻眠牀下雪霜侵戶月枕中琴

筑落堦泉崎嶇世味嘗應徧寂寞山棲老

漸便惟有憫農心尚在口占雲漢更茫然

國朝順治戊戌大殿燬僧弘禮復創內有天王殿輪

藏殿伽藍殿羅漢殿金光明殿大悲殿法堂方丈

直指堂大樹堂南鑑堂聯燈閣華巖閣青蓮閣梵

香閣紅于閣玉樹林法壽堂蒙堂萬竹樓鐘樓普

聖祖仁皇帝南巡幸寺

同塔院康熙二十八年



御製靈隱寺詩一首

靈山含秀色鷲嶺起嵯峨梵宇盤空出香雲繞地多開襟對層碧下馬撫煙蘿羽衛閒來往非同問法過

親灑宸翰

書雲林二字

賜名雲林寺三十八年

聖駕再幸雲林

賜金佛一尊

御書禪林法紀額又

御題一聯云

禪心澄水月

法鼓聚魚龍

御製雲林寺詩一首

無為幾事少問俗駐林邱衛騎森嚴滅爐煙鬣鬣浮鳥啼香界古花綴梵筵幽野徑春風引輕鋪細草柔

四十二年四十四年四十六年俱奉

臨幸賜賚優渥雍正六年總督李衛倡修大雄殿天王殿

及諸堂宇樓閣乾隆七年寺僧義果募緣重修乾



隆十六年三月初四日

聖駕巡幸

御製雲林寺詩

水盡山幽趣轉奇中宏恰當闢檀維明珠仙露垂乎

聖

寺內存  
皇祖御筆

布襪青鞵始者誰

用杜甫  
句意

僧足高閒宜遠俗

佛無揀擇曷居斯尋巖步屨吾原慣更覺雲深意與

遲

御製雲林寺方丈小憩示僧詩

雲居十笏暫徘徊悅可蒼松及古梅何事山僧門外

立招呼且向箇中來

御題覺皇之殿曰

鷲嶺龍宮

御書聯句云

峯從西竺來雲根無住

泉自上方出月印常圓

御題直指堂之額曰

涌翠披雲

三月十一日



翠華再幸

御製雲林寺二十韻

靈隱古禪林佳稱乃自今佛原泯名象天與闢幽深

奇絕驚初見清閒試重尋北高巖先陟頂靜室光

菴一開襟自內尤綜要居高總照臨澄懷叅月相對

面賞雲岑稍憩塵中跡聊清物表心冷侵泉漱玉靜

聽澗調琴乍啓瓊瓏竅憑吹金石吟冷泉亭畔石呼

猿時踔洞招鶴早鳴陰辨茗傳初火是日偶閱採攀

松驗五鍼洞天窮窈窕乳竇注淙淙路盡忽開豁巖

攢復鬱森線光常漏日鳥道欲捫參丹闕仙人竈草

生王母簪棲崑塹龍象鎮海協祥稷蘿薜蒙櫛蔚雲

霞護律嶽認峯垂羽翼續句美球琳誰識西來意徒

嗤門外音便當旋翠躡無逸以為箴

大樹堂 在方丈後靈隱寺志樹為慧理手植巨

數十圍枝幹參天置堂其下即見山亭故址

紅千日 在官客堂後深秋北山一帶楓木皆丹

昔人取心詩霜葉紅于二月花之句以顏其閣

北高峯 在雲林寺後名勝志靈隱山北起最高



之一峯也石磴數百級曲折三十六灣羣山屏列  
湖水鏡浮雲光倒垂萬象在下遙望浙江如匹練  
之新濯

乾隆十六年三月十一日

聖駕巡幸

御製登北高峯極頂詩

南北兩高峯北勝南姑捨適際天氣佳峯頭一駐馬  
琅霄拂仙籟吳山皆在下江海一杯水向我眼前瀉  
滌盡萬慮塵何有閒愁惹巡檐古作無曲高和者寡

北高峯塔

在靈隱後山咸淳臨安志唐天寶中

建高七層會昌中燬錢武肅王重修宋至和三年

雷火元豐間圓明大師重建咸淳七年燬又建靈

隱寺舊志今圯止存三層

潘閣北高峯塔詩北高峯上塔竟上最高層嘗

謂人難到向當我獨登天香聞不斲海月見微稜  
懶下紅塵路重來恐未能蘇軾遊靈隱高峯塔詩  
言遊高峯塔葺食治野裝火雲秋未衰及此初旦  
涼霧霏巖谷暝日出草木香嘉我同來人久便雲  
水鄉相觀小舉足前路高且長古松盤龍蛇怪石  
坐牛羊漸聞鐘磬音飛鳥皆下翔入門空無有雲  
海浩茫茫惟見聾道人老病時絕糧問年笑不答  
但指空藜淋心知不復來欲歸更徬徨贈別留匹  
布今歲天早霜



石筍峯 在雲林寺後名勝志一名卓筆峯圓峭特立高數十丈

茯苓泉 西湖遊覽志在靈隱寺後山古松蔭之白石齒齒泉極甘冽

葛塢 在靈隱山靈隱寺志晏元獻輿地志云吳方士葛孝先所居陸羽寺記云晉葛洪亦居此

巢居塢 在雲林寺西本名巢溝塢靈隱寺志由塢泝澗而西達韜光菴

韜光菴 在石筍峯上咸淳臨安志天福四年吳

越王建舊額廣嚴唐長慶中有僧韜光結菴於此

遂名西湖遊覽志韜光禪師蜀人代宗時辭師出

遊師囑之曰遇天可前逢巢即止遊靈隱山巢溝

塢值白樂天守郡悟曰吾師命我也遂卓錫焉樂

天聞之因與為友題其堂曰法安成化杭州府志

大中祥符元年改今額乾道九年充咸安郡王功

德院廢洪武間重建後燬天順二年僧宗融復建

白居易寄韜光詩一山門作兩山門兩寺原從一寺分東澗水流西澗水南山雲起北山雲前臺花發後臺見上界鐘聲下界聞遙想吾師行道處天香桂子落紛紛



國朝康熙四十五年重修乾隆十六年三月初四日  
聖駕巡幸

御題法安之堂曰

雲岑日觀

御製韜光詩

見恭紀  
名勝

三月十一日

翠華再幸

御製再至韜光題壁

前日坐韜光觀海窮境遠今日登高峯韜光又平坦

以此識萬理進界無止滿徒愛境致幽輒復紆畫罕  
嵐翠度重重逕險遵踈踈山鳥及山花夾道紛不斷  
松翻綠雲濤竹帶碧琅粉不歷百磴艱安知十里近  
山僧縱慣經和南笑而莞

臣錢陳羣恭和

御製韜光詩元韻

一菴結幽處奧歷不可極况有竹萬竿娟靜伺其  
隙乃徑轉復隘時見紺乳滴鳴泉遠壑聞古磴留  
僧跡衆峯忽對面往往似相識抱寺鬱深林束澗



竦奇石緩步上層樓清閔生虛白遐情時一遣徒  
倚憑几席江迥海門寬鷗起煙際直慮淡寄遠想  
形外寫心得萬山拜堂下靉靄雲竇塞香界遺聲  
聞寂寞尋詩客

臣沈德潛恭和 元韻

雲林遊已窮取徑仰層極松篁不見天日影穿林  
隙窻中暗泉流幽幽響涓滴境寂少人行時逢猿  
鳥跡當年此登陟舊迹依稀識聞鐘知寺近紆回  
度盤石到頂開心胃放眼波光白江海混一氣攬

之入几席老僧昔共遊樸拙守遺直話舊廿載餘  
電光留不得寸心付虛空空際何由塞自顧未離  
塵愧彼無家客

金蓮池 在韜光菴舊傳韜光引水種金蓮處

白沙泉 在雲林寺西夢梁錄泉自白沙中出城  
市人取以瀹茗

永福寺 在石筍峯下舊錢塘縣志劉宋元嘉時  
為琳法師講所石晉天福間顏為普圓院又名資  
巖南宋咸淳間改今額時有毒蜂大師居之號大



吉祥寺西湖遊覽志內有超然臺金沙白沙二泉  
宋熙寧間杭守祖無擇居此方丈板扉皆蘇子瞻  
趙閱道秦少游黃魯直留題永福寺志元至元元  
年有清涼山盤陀石正宗禪師圓來駐錫常衣白  
衲又名白衲菴明成化二年古香禪師相繼住持  
建海日樓屠隆書額萬歷間徐弘基重題永福禪  
林

國朝順治間重修

紫竹林 在雲林寺西即古祇園房上接韜光下

接靈鷲蒼厓左峙碧澗右繞竹陰茂密更名紫竹  
林元楊維禎詩有僧住旃檀紫竹林之句常產紫  
筍釋贊寧筍譜中所云錢塘多紫桂筍是也寺僧  
每劇以充齋供乾隆十六年春

御製劇筍詩

戟嶷見龍角清供試新嘗恐損凌雲質不教多劇將  
响嘯山房 在雲林寺西錢塘縣志明李元昭字  
用晦號响嘯山人構廬於慎菴之址架迴溪絕壑  
之上溪聲出屋下高厓插天古木拔地工詩與山



陰徐渭齊名有响嶼山房集

包莊 在雲林寺西錢塘縣志明副使包涵所別

業名青蓮山房倚蓮花峯跨靈隱澗深巖峭壁蘿

徑松門饒樸野之趣而其中崇臺傑閣曲房洞戶

入者迷不得出今已易主頽廢而人猶稱包氏北

莊陳繼孺青蓮山房詩名園極宏麗備欲擬村莊

編戶留柴葉牽藤補蠟牆雲根常塞路溪水直

穿房覓路無由出徘徊度曲廊又主人無俗慮藥

圃見文心竹暗常疑雨松吟自帶琴鶯花為伴侶

鐘鼎托山林勝地無

常主包莊說到今

白閣 在靈鷲山錢塘縣志明邵重生古庵建祀

許由及唐宋名賢又為樓三楹藏其父經邦所著

三弘一致錄鍵戶不出者三十年著武林山七志

栗山 在靈隱山西舊志云高六十二丈太平寰

宇記上有石杵吳大帝刻云黃武二年歲在戊午

八月三日凡十二字

石人嶺 在栗山上咸淳臨安志一名馮公嶺極

高峻有石人臥路傍故名

女兒山 在靈隱山南太平寰宇記山石狀如人

形雙髻分明俗謂之女兒山下有洞名玉女巖一



名新婦石

時思薦福寺在石人嶺下西湖遊覽志晉咸和中建於下竺寺西宋紹興間徙建於此有天池樓通雲亭萬玉軒湖山至此幽邃極矣

石佛菴在靈隱山雲林寺志萬歷闢僧如膺於榛莽中見二石佛建菴其處湯煥書竹林精舍頭陀石室在韜光山後靈隱寺志貞觀坐禪處



