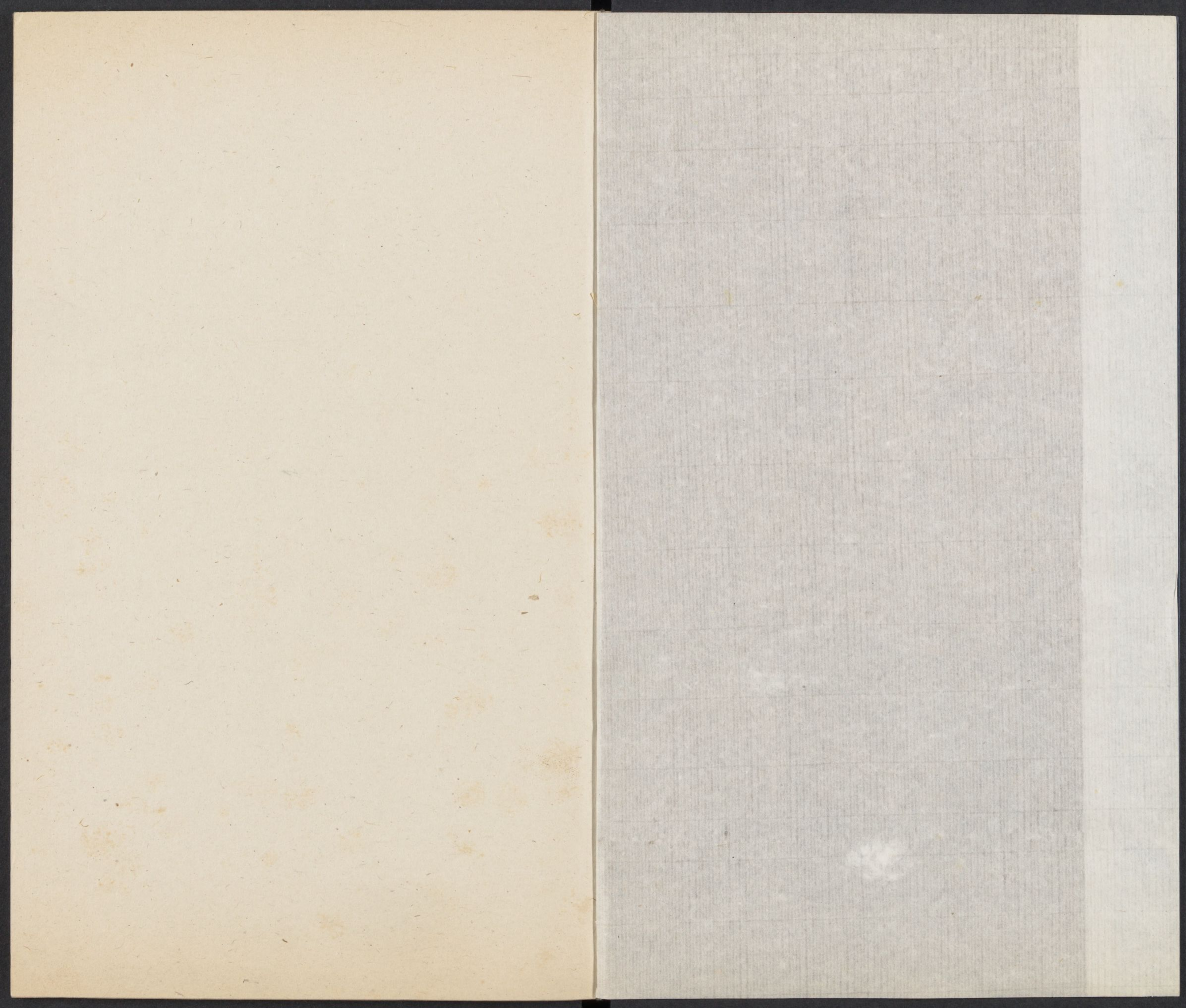
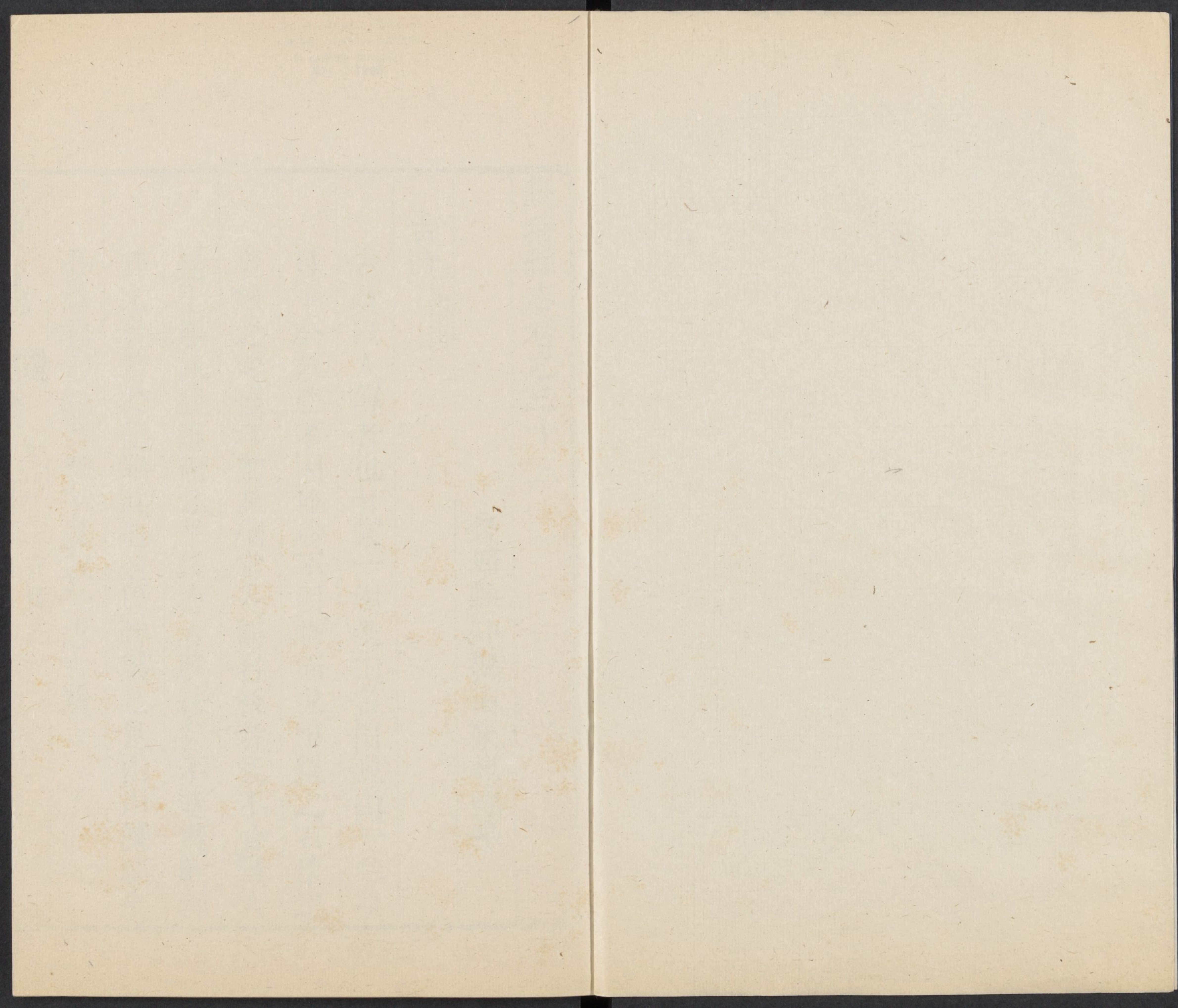


25

T 3210/8546.81





錢塘縣志卷之三十三

錢塘縣知縣南樂魏岷纂

古蹟 吳山

古蹟以人傳者也甘棠一樹愛由召伯峴山一拳淚
自羊公故勝不因地珍不因物而况汨羅之石懷忠
曹娥之碑懷孝動及綱常爰關名教者又不止賢人
達士觴詠登臨而已乎錢塘古蹟夥矣不能盡載擇
其尤者著於簡端其他名區勝壤已見山川傑閣危
臺悉垂宮觀者皆不復載云志古蹟

哈佛大學漢和
圖書館珍藏印



英衛閣

在胥山廟宋嘉熙間海潮大溢七十八里噴為洪流京兆趙與權禱于子胥木患頓息乃奏建

英衛閣

渾儀臺

星宿閣

在至德觀元丞相達識帖木兒重建渾儀臺并構星宿閣祀三天帝真五

星九曜周天星宿后土神煞

神御殿

至德觀側宋有太史局置神御殿以奉昊天上帝皇地祇太祖太宗高宗理宗之神測驗

渾儀所

上有渾儀下有土圭

天開圖畫閣

如此江山樓

清暉亭

東軒

俱玉虛觀

張天雨清暉亭詩

萬瓦連雲人世空一輪晴日海波紅欲窺倒影青冥外故着危亭紫

翠中

登高覽勝

陟山之徑有門曰登高覽勝元平章荅刺罕脫歡所甃

星宿閣

扁鵲堂

在石佛智果院即今海會寺

子午泉

蕉葉池

俱真聖觀觀中蕉花盛開有道士趙肖仙居之一日有羽客來訪適趙他

出題詩蕉葉曰午夜君山玩月圓西隣小圃碧蓮開天風香霧蒼花冷名籍因由問汝來又曰白雪紅鉛立聖胎美金花要十分開好同子往瀛州看雲在青霄鶴未來相傳以為呂祖師寄托也石壁懸有呂祖訪趙肖先像湖山志曰真聖觀中有蕉花一枝以盛衰卜休咎揭溪斯真聖觀蕉花

訪仙人題詩處

誰道錢塘非昔日神宮仙館參差出天慶已開玄妙門桃花猶結千年實

仙人巖客題詩處道士著經曾姓褚舊人雖有馬先生年幾一百猶童孺永昌門外浙江潮起潮暮暮復朝朝仙人一去不可招蓬萊彷彿三山遙鍊師歸領祠宮事淨洗塵心養真氣滿城彈指百年間惟有吳

山干 吳全節詩 榴皮書壁走龍蛇池上芭蕉又見花
 丈翠 北闕恩承新雨露西湖光動舊烟霞
 春風日長玄都樹秋水星回碧漢槎 歐陽玄詩 羽衣
 脩月功成三萬戶蓋珠宮裏誦南華 榮捧
 紫芝泥除道松關驛馬嘶水國飛符驅海鱷雲房解
 榻聽天鷄月中桂子吹香送池上蕉花與屋齊珍重
 穀城黃石老輕 身許我躡丹梯

玉壺池 吳波泉 在普光菴

垂雲亭 借竹軒 在瑞隆院秦少游曾宿軒中夢天女
 以維摩像求贊 按瑞隆院唐清泰

二年錢氏建宋改為寶嚴淳祐間建佛閣宋理宗書
 無量福海以顏之 蘇軾佐郡時有雲閣黎者寓院
 中閉戶十五年謝絕人事日禮觀音經忽一日留偈
 端逝偈云誦經一字禮一拜白頭眸眇坐塵界天鷄
 臨夢啼一聲明月一輪 觀自在蘇弔之詩云

瑞慶雙竹 在瑞慶院內有雙竹矯立斜
 透枯樹冠其頂出森然並竦

宋司馬光賦廣嚴雙竹詩 雙幹格枯腹青青凡幾霜
 龍騰雙角直鯨噴兩鬚長

既欲尋支遁安能問辟彊 屢來非別意未與此君忘

御厨營 宋南渡分廣嚴院
 之半為御厨營

櫻桃園 宋時採含桃
 以薦太廟

國朝顧豹文櫻桃園懷古詩 月令嘗新禮春城壓萬
 艘何時清羽檄終日事

弓刀俎豆還馳馬樓船想釣鰲行臺虛露布內府隔
 雲墩朱邸傾盤走丹墀鎖檻高江南脩橘柚淮北薦
 蒲萄味每登清廟光堪滴小槽試分青玉案直射赤
 霜袍過眼催啼鳩偷睛避百勞唐時門下省雙闕賜

櫻桃園

壽域樓 萬玉軒 望鶴亭 謁斗壇 白鶴泉 鹿

泉 俱在通玄觀有高 高宗賜鹿泉劉真人詩 詩云太

東海馳衆嶺環合青分披烟雲厚薄皆可愛木石疎

密自相宜陽春已歸鳥語樂溪水不動魚行遲生民

無不得處所與 難老堂 道紀堂 真聖志云高宗上

賓威神在天與三

十六帝翱翔太虛三茅君亦與焉陸游銘曰炎祚中

否開真人以大誓願濟下民左右虛皇友三真坐令

化國風俗淳乃營斯宮示宿因丹碧岌業天與隣神

君龍虎呵重闔鯨鐘橫撞震無垠錦旛寶蓋高嶙峋

天華龍燭晝夜陳歷載九九符堯仁超然脫屣侍帝

晨遺澤滲漉萬寓均歲豐兵偃無吟呻咨爾衆士嚴

冠巾以道以真活子身服膺聖訓常如新冲霄往從

龍車塵真人即內侍劉敬高宗賜名能真按劉真人

自撰通玄碑有云命出主吳山寧壽觀又載有三茅

君仙禽之異御題云通玄則通玄與三茅其始本一

乎觀 國朝丁文策題壽域樓詩 紫府神仙窟朱樓內

臥戀丹砂海雨吹秋色江濤數 方九叙題石壁詩 吳

歲華時聞笙鶴在隨意客天涯

橫山閣 在開寶 元薩天錫登橫山閣詩 千尺青蓮座烟

霞擁地靈山川

幾兩屐日月兩浮萍鳥度天垂海龍

歸水在瓶深山說法處處應有石頭聽

漢鼎 在三茅寧壽觀高尺有九寸廣尺兩耳旁出曲上

室銘曰惟甲午丙寅帝君稽古肇作宗器審厥象作

曰上德願而鑄洪鐘仙聖依而人天從霜朝聞兮窈窕月夜聽而春容蓮花生而腰淨頂銜繞于盤龍響上徹于天外聲下徹于九重庶長空于鬼獄魔屏跡而潛踪一日忽失所在紹興間有鐘震于太湖湖濱緇黃競舟迎之獨澄清觀舟至凌波而上一引出之視之本觀物也守臣以獻詔賜觀中聲徹雲表孝宗出金帛度牒易置禁中明洪武七年唐褚遂良小楷三月錢塘知縣朱復以廢銅鎔之

陰符經

宋景定庚申理宗以賈似道有江漢功賜金帛巨萬不受詔就觀取遂良陰符經賜之

吳道子南方星君像

玉靶劍

七寶數珠

軒轅

鏡

李長畫曰三茅觀有漢鼎唐鐘褚陰符經吳星君像玉靶劍七寶數珠軒轅鏡傳為七寶今盡失之

後人止知有漢鼎唐鐘陰符經并七寶之名亦亡之矣

昊天寶閣

喝月樓

吳山第一峰

鍾翠亭

亭翼然在觀之址明孫隆建

江湖一覽亭

凌虛獨步門

國朝徐林鴻登吳山第一峰訪三

茅古蹟詞

百字令

吳山佳處問茅君千丈芙蓉雙闕醉裏狂歌支竹杖踏盡蓬萊

丹窟片月衣裳清江杯竿大藥留仙訣人生如寄一時數盡英傑

最憶瀟灑宸遊羽旗絳幄正是芳菲節三十六天春正好大勝江南風日秘籙將來颺

輪小駐北望增淒切殘碑衰草憑高萬里秋碧

三仙閣

內雕張三丰三身一立一臥一坐明文皇訪三丰相傳隱于此林璐曰尚有文皇御札存閣中

閣近三茅觀

國朝顧豹文尋三丰遺址詩

殿閣嵯峨縹緲間千秋祠

廟駐名山此時應戴蒼龍去誰道曾騎白鹿還南極星辰瞻彩服九天風雨隱朱顏我來箕踞長松下倚

劍狂歌悵莫攀

三佛泉

在聖水寺中有三佛首巴西鄧文原銘曰我觀大地積水所載孰疏鑿是太虛無外掘地及泉

視之縈帶如履冥塗破諸障礙其源淵谷其瀉湍瀨
不止不流以與井會瑞相見前示我三昧彼壞者石
實相不壞是實相故遍恒沙界以一勺甘除世
渴愛是相是木無在不在我作銘詩以警盲瞶 **聽松**

軒 **中峰髮塔** 中峰祝髮有宋宮人楊妙錫以
香盒貯髮舍利叢生遂建塔 **中峰**

遺像 中峰自贊云幻人無此相此相非幻人若喚作
中峰鏡面添埃塵寺有中峰遺履長尺有二寸

雲居楓頂 **超然臺** **大觀臺** **上方院** **一滴泉**

贊玄亭 雲居寺山頂
明胡宗憲建 **明俞起蛟登雲居絕頂看紅**

葉詩 我行事幽賞偶然欣所適空山寂無人烟景迷
雲石楓樹醉斜曛寒林已向夕振衣絕頂上俯

見月華白蕭蕭落葉多散步山
靈惜歸臥望層巒秋光滿几席 **國朝沈九如登大**

觀臺詩 幾年林下住此夕一登臺天際滄溟小雲端
喝石開兩峰鸞馭斷萬里鶴飛來款戶空濛

裡分明
載酒回

集慶堂 宋嘉定時里人胡傑建元至元間道士
徐洞陽改為紫陽丁野鶴授道於此 **紫陽洞**

天 **第一山** **採芝巖** **栽藥圃** **滌凡池** **紫陽**

書院 **松關** **尋真路** **成道樹** **補衣石** **青芙**

蓉 **紫瑪瑙** **歸雲洞** **橐駝峰** **玉虛宮** **紫陽**

亭 **秀石堂** **會真樓** **向如亭** **望江樓** 一名雲
霞海曙

遠覽堂 **鰲峰** **三台石** **天籟谷** **翡翠巖** **飛**

來石 **龍窟** **垂雲峯** **丁仙亭** 李長晝曰亭奉野
鶴真身有投以偈

日懶散人間六十三箇中妙用許誰參一朝順逆都
忘去雲在青霄鶴在山時值中秋扶乩祖師投金丹

于酒盃使飲金丹餘香薰染傍人又擲一紅橘乃洞庭霜袍玉腦初鮮之候也

仙巖 雲岫 丹竈 蹲獅石 蟾蜍石 月陂池

鳴琴室 迎真橋 迎真洞 紫陽臺 蟾蜍穴

蓬萊閣 太虛樓 即空翠亭 雪風洞 朝元門 即朝元路 透

天關 丁鍊師憶舊感懷詩曰青山一帶白雲飛花落無言鳥自啼日際江波烟半鎖彎彎碧嶂草

堂萋時有客云萋字安得單用師云子俗人安知後閱詩餘果有單用者然畢竟非佳恐仙人是俗子耳

楊應詔紫陽洞記 乙卯冬至錢塘時積雪盈旬由湖上城抵其麓坐石圻紫陽洞天上

旁現有小石堵門予排石入之則見林竹嵒呀中有石池泓然樵者曰此野鶴仙鍊丹處也池水清寒中有菖蒲池後有采芝園以雪弗果往遙睇間忽石礎突出有一石類林鹿蹲其間余急往趨之雪峻峻落

余乃復循石堵出憇歸雲崖見飛靄流氛從崖洞中出沿側石罅徑東上欲訪野鶴仙洞乃呼道者新登

借往披松磴循崖雪遡古瑞石洞未至洞少許則見傍嵐岫巉巖石乳垂下洞深窈紆邃仰瞻崖竅上微

劃剝有光古壁苔刻模糊遊玩久之出又沿石梯前始至祠拜野鶴遺蛻瞻其像清臞而飛逸真若羽衣

自海天西來顧道澄曰此鶴何年復至乎乃循菴側復穿洞旁圻出行不數十步許則又見亂石層崖自

草樹雪中騰蹕出羣走西逸不可以億計若初平擁羣羊東下余驚異行且顧方追從之忽又至一山巒

洞口傍大鐫曰朝元路乃捫蘿徑至其側見兩崖岓削壁起中微一線路天光隱隱頂忽一黃木跨其上

狀若石梁然余欲梯之足叢雪中數尺許不能進返至小蓬萊衣履交濕矣道澄延余至列仙堂已謁老

君遺像出余擁石欄佇觀欄側有古大樹數十株並余立時林外雪紛篁竹灑灑然有聲猿猱跳且呼俄

又若笙竽交奏天花亂落渺不知此身由崑閬玄壺蹕而東也俯視錢塘一抹萬家玉宇玲瓏舉首羣仙

在空中招之不下余心益奇甚復自迎真橋東去不數步稍下見石扇中開余轉而出兩崖戶斷頰傍有大獅石蹲踞不暇顧亟往迎真鳥訪弔徐洞陽遺跡見洞門粼粼雪已闕而封矣不得已過月波池謁紫陽至望江閣徙倚忽天風蓬蓬與江聲從余肘背後東來歟吸風日不可辨余亟命道澄啟玉虛樓趙孟頫聶大年等諸碑誌讀之稍久下至見崖雪稍已開霽乃披青芙蓉展憩左右盼而懸石露奇紆怪鸞駝鳳翥補衣石則又獻夢于前與歸雲角峙景益清神益逸真若入木槿中覺寒益甚徐起躡石屹屹危且墮羣遊者咸在下駭走嗾余曰天遊子可謂判命釣奇者矣余自袖衣頂望笑曰余方欲摩龍鱗編虎鬚以補袞非判命能也時天已暮又與古瑞石飛來石接余與益劇復欲取道躡之不果乃據青芙蓉頂傍徨四矚道澄亦余從吮遙江掬重湖晞三吳之全壤嘻故宋之遺宮悽然如狂如遡不已道澄曰子何感慨如是余笑顧道澄歎曰嗟乎子知此石撐揭乾坤幾何年于此而其閱世者不多耶方錢武穆擁兵下

吳越據此宋高宗南渡國江南一時山川文物何如無論錢封宋社乃張紫陽平叔徐太師丁野鶴之仙跡亦久陳莫可詰矣而少保肅愍褚伍諸公嶸嶸何往眼中所睹中惟野馬四時寒暑之運孰隆施是而其伏也無窮其賞也無盡其精靈與余俱亭列于前者不可磨滅迄今煌煌猶昨日餘者安存耶章士斐九日飲紫陽洞詩紫陽洞石開何時平地褰衣筍倒豎橫空施一生意趣寄山水况值佳辰重九美尋常酒榼不費錢到處逢人亦爾爾選幽此石稍無人捫碑探字形失真忽然絕叫得全讀呼酒列坐苔為茵杯行無次竟霑醉酒雲重蒸飛雨吹日脚入地賦歸兮猶看海棠斜過寺

吳山福地

青衣洞天

即青衣洞

鉢堂

丹室

堂集道流闡教

人志平煉龍虎

松巢白鶴

元道士楊古巖誦經松下大丹久而化去

之聲清唳 芝徑 土脉靈異時 竹濤 湧泉 水色清冷 飲能愈疾

相應和 以上重陽 明費寬吳山福地詩 岩堯宮殿倚穹蒼遠 隔雲林與世忘行雨

龍歸雲洞濕 御花鹿過露臺香 步虛聲落天風外 坐 隱仙遊斗極傍 一點紅塵無處着 琪花瑤草護丹房

于冕雲水鉢堂詩 間雲野水兩無踪 邂逅都歸一鉢 中夜靜何人擊天鼓 水流雲散月

當空謝遷丹室詩 道人呼吸日月華 向此脩煉棲烟霞 黃金鑄成龍虎鼎 紫火結就芙蓉砂

飄然一朝去 瀛海丹爐石室今 遺在 山頭笙鶴未歸來 城郭人民已千載 許相卿松巢白

鷓鴣詩 青松種來不記年 常有白鶴巢其顛 月明雙影 夜當戶風靜一聲秋 滿天道人誦經松下午鶴

在松間有時舞 于今人鶴 田汝成竹濤詩 山前山後 已仙遊蓬島 微茫隔烟雨 萬琅玕蒼

雪紛紛白晝寒 更愛夜深 明月上清陰 移過曲闌干

按李侍御琮 重陽菴記云 吳山屹峙城中 由麓而上 皆仙宮梵宇 而重陽紫陽為尤著 紫陽峭拔 嶙峋如

削出芙蓉 玲瓏照耀 重陽在左 傍宅幽勢 阻林木蔽 虧斗折而升 永興蕭然 諸山出履屐下 二菴之形勝

相埒如此 以今攷之 重陽當宋穆陵臨幸之後 尚 為奧區 而紫陽遺跡最擅 吳山今浮沉榛莽矣

閱古堂 閱古泉 郎瑛七脩類纂曰 吳山重陽菴有青 衣洞 泉臨安杭州府志皆謂唐開成

間道士韓道古 遇青衣童子入洞 故名 按洞宋為寧 壽觀地 韓侂胄鑿山為園 作流觴曲水 自青衣下注

于壑 十有二折 豬于閱古堂前 即名泉 曰閱古 故當 時言官論侂胄有剗造亭館震驚太廟之語 蓋宋太

廟正當泉下之山也 又攷陸放翁閱古泉記 記中但 言泉之甘寒 清冽無青衣事 又曰泉壁有開成五年

道士諸葛鑑元八分書 癸辛雜志載為元年六月南 嶽道士邢令錢塘令錢華題名 道士諸葛鑑元書俱

不言 道士韓道古事 作記時 寧宗嘉泰三年 青衣事 必見于嘉泰後咸淳前 故陸記無而臨安志有也 二

志以為開成非矣洞記以為見于大德丁酉尤非也恐韓閱古訛為韓道古未可知若建菴之日必開成年間鑿石字可証但名非重陽至大德始名重陽故石壁又有元大師廣微子書大重陽菴字今菴記曰韓建菴無歲月是未知有八分題名石刻故耳惜八分刻歲久不明諸葛鑑元書止有元書二字

來鳳崗

莫能名齋

在寶蓮山浙西安撫司幹辦公事廳今廢楊簡有記見藝文志

石觀音像

石羅漢像

寶成牡丹

俱石迦院

石刻宋蘇軾寶成院賞牡丹詩

春風小院却來時壁間惟見使君詩應問

使君何處去 泥君說與春風知 年年歲歲何窮已 花似去年人老矣 去年崔護若重來 前度劉郎在千里 詩鐫石壁 歲寒松竹 四字明成化間 吳東升所題 筆法甚道

清平閣

烟霞閣

郭兒井

大悲閣

塵遠堂

海印堂

禪樂堂

梅月軒

涵

翠軒

容月軒

攬秀軒

棲雲樓

石髓泉

開元誌云

明臨川聶大年指為開元十景惟大悲閣為清平山

明聶大年清平山詩

城裏如何

却有山清平境界異人間 禪樓更有幽深處 猿鳥不驚心自閒

海印堂詩

天門朝日擁扶桑面

勝何年有此堂 自是老禪弘願力應教 海印發祥光

禪樂堂詩

禪居一味澹生涯 入定焚香出

定茶靜掃白雲無客到 不知蒼蘂又開花

塵遠堂詩

自在乾坤不老身 澗花唯石靜為鄰 下方

雞叫扶桑曉 多容月軒詩

容月軒詩

天空雲靜海無波 閒把絺衣掛 薜蘿林笑一軒如斗

大心寬容 攬秀軒詩

攬秀軒詩

山居習靜竹房開 時復焚香掃得月明多 石臺潮落水平江 面澗越山飛

翠入梅月軒詩絮裝出定夜遲遲長是巡簷索笑時

棲雲軒詩禪心長共白雲閒澗飲雲棲不出山涵翠

軒詩寂寂禪房竹木坡白雲歸盡絲雲多石髓泉詩

分出雲根一派深年年長是沃禪心

淺山漾沙坑 紫坊嶺 宋七官宅 宋楊后宅

竹園閣在竹園山宋安撫趙與憲建黑龍潭在寶月寺

吳山十景 金地笙歌城隍廟瑤臺萬玉通玄觀萬竹紫陽秋

月 雲居聽松 梧岡飛瀑今來鳳岡楓林紅葉 三茅

觀潮 峩眉夕照 鹿過曲水今鹿泉鶴步寒山今寒山舊

廬

吳越國都在鳳凰山下入宋南渡為行宮

南宋大內即吳越國治詳見行都宮室今盡圮惟報國寺尚有梳粧樓遺蹟而鳳凰山下土人掘地

往往得古磚石蓋故宮物也報國寺今亦圮

吳越宮殿詳宮室

南宋宮殿詳宮室

宋城建炎三年以杭州為行在紹興二十八年乃增築內城及東南之外城附于舊城元既滅宋禁天下

脩城以示一統而內外城日為居民所平今鳳凰山尚有遺址在城內斷河頭亦曰城頭山詳見城濠

唐州治鳳凰山下即吳越南宋宮殿故基

虛白堂 唐白居易詩

平旦起視事亭午臥掩門除親簿領外多在琴書前况有虛白

堂坐見海門山潮來一憑檻賓至一開筵終朝對雲水有時聽管絃持此聊過日非忙亦非閑山林多寂寞朝闕空喧煩惟茲郡閣內囂靜得中間

因巖堂 唐白居易詩

箕穎人窮獨蓬壺路阻艱何如兼吏隱復得事躋攀巖樹羅堦

下江雲貯棟間似移天目石疑入武丘山清景徒堪賞皇恩肯放閑懸知興未足即被詔催還

高齋

宋葉夢得曰杭州宅之東清暑堂後舊據城闈橫為屋五間下瞰虛白不甚高大而最超出州宅及

園圃故為州者多居之謂之高齋

唐白居易留題郡齋詩

吟風歌水朝風月便

是三年百滿時春為醉眠多閉閣秋因晴望暫褰帷更無一事移風俗惟化州民解詠詩

嚴維九

日高齋詩

詩家九日憐芳菊遲客高齋對浙江漁浦浪花搖素壁西陵樹色入秋牕木奴向熟

懸金實桑落新醪馮玉缸四子醉時爭講德笑論王霸屈為邦

東樓

武德七年建一名望海樓太平寰宇記名望海樓高一十丈在舊州治宋中和堂之北

唐白

居易杭州春望詩

望海樓明照曙霞護江隄白踏晴沙濤聲夜入伍胥廟柳色春藏蘇

小家紅袖織綾夸柿蒂青旗沽酒趁梨花誰開湖寺西南路草綠裙腰一道斜

東樓南望詩

不厭東南望江樓對海門風濤生有信天水合無痕鷁帶雲帆動鷗和雪浪翻魚鹽聚為市烟火起成村

日脚金波碎峰頭細點繁送秋千里鴈報暝一聲猿已豁煩襟悶仍開病眼昏郡中登眺處無勝此東軒

東樓晚眺寄張水部詩

澹烟疎雨間斜陽江色鮮明海氣涼樹散雲收破樓閣虹

殘水照斷橋梁風翻白浪花千片雁點青天字一行好着丹書圖寫取題詩寄與水曹郎

重題別

東樓詩

東樓勝事我偏知氣象多從昏旦移湖捲衣裳白重疊山張屏帳綠參差海仙樓塔晴方

出江女笙簫夜始吹春雨星攢尋蟹火秋風震寄題
颯美湖旗太守經年朝不盡郡齋空作百篇詩
餘杭郡樓詩官歷二十次官遊二十秋江山與風月

綠觴春送客紅燭夜回舟不敢言遺愛江樓夕望招
空知戀舊遊憑君吟此句題向望潮樓

客詩海天東望夕茫茫山勢川形闊復長燈火萬家
照平沙夏夜霜能就江樓

消暑氣比君茅舍較清涼宋蘇軾望海樓詩海上濤
來樓前指顧雪成堆從今湖上君須上更看銀山十

二回橫風吹雨入樓斜壯觀應須好句誇雨過湖
平江海碧電光晴掣紫金蛇青山斷處塔層層隔

岸人家喚欲磨江上秋風晚來急為傳鐘鼓到西興
樓下誰家燒夜香玉笙哀怨弄清涼臨風有客吟

秋扇拜月無人見晚粧沙河燈火照山紅歌鼓喧
喧語笑中為問少年心

在否角巾歛倒鬢如蓬

清輝樓舊州治郡守唐白居易詩嚴郎制茲樓立名曰
嚴郎中維建清輝未及題花榜遠

催還粉闥去來三四年塵土登者稀今年新太守灑
掃施簾帷院柳烟婀娜簷花雪霏微看山倚西戶待
月闌東扉碧窻憂瑤瑟朱闌飄舞衣燒香捲簾坐風
燕雙雙飛君作不得住我來幸相依始知天地間靈
境有所歸

忘筌亭州唐白居易詩翠巘公門對朱軒野逕連只開
新戶牖不改舊風烟虛望閒生

白高情淡入玄酒容同座勸詩就滿城傳自笑
滄江畔遙思絳帳前庭臺隨事有爭敢比忘筌

南亭郡城東唐杜牧南亭記趙郡李子烈蟠立朝名人
也自尚書比部郎中出為

錢塘錢塘于江南繁大雅亞吳郡子烈少遊其地委
曲知其俗蠹人者剔削根節斷其脈絡不數月人隨
化之三歲于丞相曰濤壞民居不一捍錮敗侵不休
詔與錢二十萬築長堤少為數十年計人益安喜子

烈曰吳越古今多文士來吳郡遊登樓倚軒莫不飄然而增思吳郡之江山甲于天下信然也佛熾害中國六百歲生見聖人一揮而幾平之今不取其寺材立亭勝地以彰聖人之功使文士歌詩之後必有指我而罵者乃作南亭于城東南隅宏大煥顯工施手日髮勻肉均牙滑而無遺巧矣江平入天越峰如髻越樹如髮孤帆白鳥點畫上疑在半夜酒餘倚老松怪石殷殷浪聲起于月外東闔兩越宦遊善地也天下名士多往之予知數百年後登南亭者念仁聖天子之神功美于烈之旨跡觀南亭千萬狀吟不辭已四時千萬狀吟不能去作為歌

萬松環翠

趙孟頫書

萬松金闕

太虛亭

山頂大松

在萬松嶺

鳳凰山誌云山頂之上三松並立龍翔虎踞其大百圍高數十丈

大成殿

明道堂

居仁齋

由義齋

顏樂亭

曾

唯亭

南北樛棹曰德侔天地道貫古今

毓秀閣

明嘉靖時御史潘倣建

繼道堂

明道堂後

窮理齋

居敬齋

日光玉潔

俱萬松書院

國朝魏嶠萬松書院詩

嶠岩疊嶂俯城陰臺殿巋然古木森幾載荒祠沉露草清

秋畫棟出雲林風迴禮器琴聲遠花隱書樓月色侵更有諸生能授簡依稀泗水聽高吟

留月臺

玉壺臺

振衣亭

可汲亭

依雲亭

見

湖亭

飛躍亭

俱八蟠嶺按舊志湖山有兩八蟠嶺一在西湖定香橋內一在萬松嶺右

舞鳳軒

萬菊軒

浣雲池

銅井

沈婆井

郭公

俱報恩寺相傳晉郭璞所鑿杭州濱江斥鹵艱于甘泉地脉非璞不識耳按鐵冶嶺亦有郭璞井

唐白居易浣雲池詩

白雲本無心舒卷長自潔影落一鑑空可浣不可涅鳶飛魚躍

間上下俱澄澈此意
宋蘇軾萬菊軒詩
一軒專為黃
難與言覽之自怡悅
花設富擬人
間萬石君佳本盡從方外得異香多在月中聞引泉
北澗分清露開徑南山破白雲此意欲為知者道陶
翁猶自
未離羣

舞鳳軒 碧梧軒 萬年銀杏 石壁 流盃亭 鎖

月池 大悲閣 卽宋梳粧臺故址 萬工池 松風堂 明遠

堂 喬松堂 映壁軒 興元閣 乳泉 俱報國講寺

僧噩夢舞鳳軒詩 江濤曉上青崖巍山勢遠從天目來錢氏豈能當王氣郭生端復是

仙才光搖晴旭九苞動影拂秋旻雙翅回為我翩然覽輝下一軒着地亦宜哉

白塔 元楊璉真伽發宋諸陵建塔俗稱一坵塔淮張毀 白塔禁鐘

望江亭 明吳大冲詩 高嶺橫霄漢鐘聲向晚撞驚潮吹小艇暗雨入疎牕父老傷金

鼓見童記鐵幢沙平沉玉燕山迥辯銀缸丹浦秋蟲靜蒼岷夕鳥雙承平多勝事襟帶指長江 徐嘉

瑞詩 離海不盈尺垂江萬里紅有山皆吐燄無火欲燒空勢與陽輪敵行惟赤道通踏歌朱影底傾

液紫霞中金粟旋飛屑冰壺忽繞虹潮生娥頰醉藥就兔身融琥珀團成鏡珊瑚碎作叢恍疑瑜亮在一

炬走曹公

石塔 寺有石塔二 靈鰻井 俱南塔寺初四明阿育王山有靈鰻井有靈鰻出焉吳越迎阿育舍

利歸南塔寺奉之鑿井南廊靈鰻忽見井中

月巖 國朝吳農祥詩 月色靈巖好遲回每夜闌光從牛斗發影落兔輪寒萬里清輝

滿三秋早露溥更衣危逕立遙入亂峰看蟋蟀吟逾苦蒹葭色未乾空汀浮島嶼宿火照江千古殿摧金

谷殘碑陷石壇吾生
從夙願同爾問漁竿

月榭

中峰天峰孤嘯亭

佛祖亭

忠實亭

高宗御書旁有金玉圖書款亭

宋郡守

半山亭

鳳山亭

放光巖

昔無着禪師結茅于此晦夜放

光故名放光又名三三三師初往五臺有前三三後三三之機蓋親受文殊也

垂雲巖

躍

雲石

桂巖

仙姑洞

郭公泉

郭文舉所鑿

醉臥石

宋蘇軾醉臥石詩

有道難行不如醉有口難言不如睡先生醉臥此石間萬古無人識

通明洞石門

通明洞上兩山中斷雙扉忽開深廣可建精舍又稱天門

上天梯

鳳凰山第二峰

御校場

薜蘿徑

自鍾公巷紆迴達勝果寺二里許松

竹藤蘿黠然幽異

竹塢

隱豹石

排衙石

鹿池

將臺

宋殿前司營為親軍護衛之所孝宗有志恢復躬自馳馬上下岩石手握鐵棒六十斤亦名女教場

術鑄吳越王錢鏐姓名

崇聖塔

高七級二十餘丈宋景祐建

將軍池

潛龍

潭

宮澗

宮井

金星洞

柳浦

明王守仁御

校場詩

絕頂秋深荒草平昔人曾此試傾城干戈銷盡名空在日夜無窮潮自生岩口閒雲揚殺

氣路邊疎樹列殘兵山僧似與人同興相趁板蘿認舊營

俞珣將臺詩

傳聞突兀者宋氏有

高臺吳越人南渡湘江雁北回陣雲花裏合戰氣海邊開遺跡誰堪問乾坤一酒杯

望海亭

棲雲菴

在冲天觀

包家山小桃源

上善菴

宋淳佑七年建

福泉菴

宋淳佑四年建

冷泉

路王井

山川壇

明洪武元年擬建山川壇城西北風師壇城東北雨師雷師壇城西南二

年詔風雲雷雨合一壇尋又詔併山川共一壇八年又詔併城隍合祭

正宗菴

元至大建得

月樓

劈劍池

在三一菴白玉蟾濬

國朝稽宗孟山川合祭

詩三吳都會大江濱上帝分符主百禋寒鐵千年存正氣緋衣一夢識忠臣秀鐘南海山川古化被西

陵草木春好借神工調玉燭時和歲稔慶堯人

宋白玉蟾得月樓詩

千崖爽氣已平

分萬里青天輾玉輪起向錢塘江上望相逢都是廣寒人

慈雲嶺石刻

石壁篆刻梁單闕之歲興建龍山至涪灘之歲開慈雲嶺共一十八字

江湖

偉觀亭

石龍菴

觀音洞

登雲臺

在錢文穆王廟即錢王郊臺

雲化洞

天真精舍

即勲賢祠明嘉靖時祀王文成公守仁

文明閣

藏書室

傳

經樓

望海亭

嘉會堂

明德堂

日新館

天龍木觀音像

宋建炎三年大火木觀音像雙跌在烈焰中巋然出于火

凝翠井

天華泉

光明石

上鐫天龍寺光明石六字明宋公景濂有記

山舟堂

貫酸

齋雲石書

頤軒

妙音樓

化生池

俱千春龍冊寺

觀音閣

觀音像

像二皆長五丈

釋迦丈六金身

俱龍興千佛院

瑞萼園

傅大士像

傅大士塔

拍版

門槌

俱龍華寶勝寺傅大士漁人也

遇嵩頭陀語曰我昔與汝于毗婆尸佛前發願度生汝今何時還兜率宮指令臨水觀影大士見圓光寶蓋卒悟前因夫婦冥通梁武帝名見壽光殿縱論真諦大士曰息而不滅又請講金剛經大士揮按一拍而起帝不喻大士乃索拍板升座唱四十九頌頌終而去
南泉作舞借我門槌為君打破

宋蘇軾大士像贊

善慧執板

宋藉田

宋郊壇

宋高禩壇

太極亭

明嘉靖時建

八卦

田國朝李式玉八卦田詩

南北乾坤畫既成龍山阡陌又縱橫曾行天子

三推禮尚識羲王八卦名秋晚于村杭稻熟春深百畝菜花生當時黛耜朱輪處壠畔何人獨自耕

鴻鴈池

易安齋

梅花巖

江月池

筇鳥亭

俱淨明寺

烏菱池

一名密池

玉津園

嘉會門外宋紹興間宴北使于此孝宗光宗時巡幸焉

國朝梁允植詩

丹山碧樹鑲雲根大禮傳呼嘉會門北使會盟傾內府南來宴賞隔中原健兒馬酪垂弓韉少女鸞笙侍酒樽悵望秣陵烽火
吳惠孫詩 莫謂偏安逸豫時從容燕射不忘危褒衣

妙因山吳越國文穆王忠獻王墓

國朝吳農復詩

故國

幽宮鬱未消千秋歸命紀前朝不堪金殿逢搖落無復銀燈照寂寥畫角秋深還射獵戍樓日晚動漁樵墓門猶有豐碑臥磨滅莓苔歲月遙

伏虎亭 天井二 平岡即月輪山山頂 真際院 錢惟善

曲江草堂 俱五雲山

雲棲塢 明祿公道場 迴耀峰 寶刀巖 壁觀峰 青龍泉

聖義泉 金液泉 宋隨龍余知閣宅 雲棲志曰掘地得斷

碑題曰宋隨龍余知閣宅界傍有石隱隱有 詩蓋護躡南來因家于此後捨宅為寺也 施生臺

雲棲志曰又掘地得施生臺半座僅存南無字六處彷彿有多寶如來號 明釋祿宏迴耀

峰詩 東方初出漸當陽 使得人間萬事忙 又壁觀峰

詩 九年少室坐岑峯此地何人更效顰 張元怵壁觀

拂袖便歸千嶂外不來從爾問安心 宋守一聖

義泉詩 卓錫甘泉噴雪飛青山薜荔客來稀 可憐瑞藹盤空谷幾度逢師浣衲衣

曇山仙人洞 石鼓 丹窟 國朝沈九如仙人洞詩

峭壁橫江浦陰崖望或開石門懸雨露玉洞鎖風雷 每憶乘騾去時聞跨鶴回金丹求道至彷彿見蓬萊

吳棠禎仙人洞詩 石室神仙窟曇山尚未歸笑迎三 雅爵長見五銖衣大火留丹竈春

雲守釣磯高空有 笙鶴重與叩巖扉

定南公館 在解頭寺

六和塔 毛湫峪 元張翥六和塔詩 江上浮屠快一 登望中烟火是

西興日生滄海橫流外人立青冥最上層潮落遠沙 羣下鴈樹欹高壁獨巢鷹百年等是豪華盡怕聽興

亡懶 國朝梁允植詩 凌虛飄緲白雲愁兩浙山川 望裏收釣石風恬江月曉潮

頭雪漲海門秋燈懸百尺搖丹嶂影落千尋
印碧流北眺澄湖興遠思蒼蒼城郭暮烟稠

秀江亭

龍山渡

浙江渡

宋蘇軾詞

南歌子

苒苒中秋過蕭蕭兩鬢
華寓身化世一塵沙笑

看潮來潮去了生涯
方士三山路漁人一葉
又八家早知身世兩聲牙好伴騎鯨公子賦雄誇

月十八日觀潮詞

南歌子

海上棗槎侶仙人萼綠
華飛昇元不用丹砂住

在潮頭來處渺天涯
雷輓夫差國雲翻海若
又弄家坐中安得美琴牙寫取餘聲歸向水仙誇

潮辭

瑞鷓鴣

碧山影裏小紅旗儂是江南踏浪兒
拍手欲朝山簡醉齊聲爭唱浪婆辭

西興渡口帆初落漁浦山頭日未歛
儂欲送潮歌底曲尊前還唱使君詩

國朝梁允

植詩

江州花發映春城
曉日光浮越水清波蕩千峰
搖地軸風含萬籟擁潮聲洞庭北望吳門接島

與東連海市橫天險由來
多戰伐舳舻今喜見銷兵

鐵井欄

大和寺南昔有蛟龍穴井而出攻陷江岸
錢氏鑄鐵井欄以鎮之刻八卦以象八方

鐵幢浦

鐵幢

鐵幢亭

吳越射潮箭所止處嘗立鐵
幢聞之錢氏子孫武肅築塘

時高下置鐵幢凡三以
戊申趙安撫與蕙置亭
水則宋淳佑
明徐一夔鐵

鐵辨

舊臨安志云吳越
鐵幢以識又云錢
氏子孫言築塘時高置鐵幢

三以為水則在今利津
北者其一也其地舊名鐵
幢浦幢制首圓如杵徑
七八寸首出土三尺餘趾皆

陷土故老曰初置幢時
掘猶未成慮潮盪幢用鐵輪
護幢趾以鐵繩貫幢幹且維
繩石捷然後實土築塘

故幢首出土宋淳佑間
趙安撫作亭覆幢今平為民
居而鐵幢之首嶄然出
窪池可驗幢本有三一在舊

便門街東南小巷今巷向名鐵箭一在舊薦橋門外皆埋塞僅存在利津橋者若不表識亦埋塞矣近有指此幢為箭幢首為鏃不思方射潮時已逐潮去箭烏能存且鏃雖英雄一時精誠所激豈有異于常箭哉又謂幢首可撼而不可拔以為神不察其下關鍵故也乃惑彘堅志之說謂此矢拔則龜目紅尤謬

劉基錢王箭頭篇

鴟爨遺魂初餘怒欲取吳山入江去雷霆劈地水羣飛海門扶胥沒

氛霧英雄一怒天可回肯使赤子隨鮫鮓指揮五丁發神弩鬼物辟易腥風門三百年來人事改濤落沙平箭空在石梁飲羽未足誇蜀國三犀漫歎紿近聞黃河水亂流青紅一半悲魚頭安得壯士斡地軸為拯斯民塗炭憂

金魚池

在月輪山

龍門龍潭

錢王洞 錢王洞泉

在大湖山

風洞 國朝吳農祥詩

臨江石屋見曾稀鮮麗長夏寒侵衣紅雨青精結乳竇丹梯綠

樹開巖扉春深鹿女採藥去日暮龍神持魏嶮詩富鉢歸江干勝事頗幽絕與君携手又斜暉潮退長漁竿石洞爭披薜荔看夜夜月華生白苧年年江雨浴紅蘭十里層巒洗眼看參差風竇影珊瑚與君滿酌玻璃酒堪敵江干六月寒

水洞 水洞石子 國朝嚴沆水洞詩

水洞泉聲靜水輪月色寒紅霞

逼霄漢碧雨動波瀾驚鵲知秋曙潛顧豹文詩水府魚躍夜闌秋毫真可數倚棹許誰看泉新

落江門月上初斜飛金蟬螭爭碾玉蟾蜍瑤闕沉深夜銀河下太虛相思不相見東望渺愁予

將臺

吳越練兵地

國朝弋珽詩

割據分吳越千秋指將臺銘功留玉帛宴賞賜樽罍

風雨樓船壯江淮鼓角哀
平沙遺鐵戟高嶺更徘徊

江上山十景 定山曉行 朱梁夜泊 六和觀月

五雲賞雪 龍門曉雨 漁浦春潮 風水二洞

鳳凰雙髻 浮巖藏魚 浙江耀武 錢惟善十景

記 浙江江上山五雲天門之支長江三浙潑泮峰前
地形倚伏登眺可盡定山突出江面虎踞數十丈
而浮山橫峙江中蘇子瞻有云犬牙錯入以亂潮水
洄洑激射其怒百倍轉移砂磧狀若鬼神而紀古跡
不敵他山蓋無好事者建置使埋
沒耳山川之賴賢人自昔然矣

蒼玉壁 齊永明七年見錢塘

岑石 元在浙江其隱見詳見事紀後
為秦始皇取去刻于越東山

靈石 齊永明七年出浙江
入水深三尺則浮

南山

豐樂樓 舊為衆樂亭又名聳翠樓宋政和建淳佑間趙
京尹與篋重建樓材壯麗為湖山冠游踪繁盛

鞭梢競往樓樹豐豫門址故酒肆也後以
學館致爭但為朝紳同年會拜鄉會之地 宋趙汝愚

詞 柳稍青 水月光中烟霞影裏湧出樓臺空外笙
簫雲間笑語人在蓬萊 天香暗逐風

圃正十里荷花盛開買個
小舟南山遊遍山北歸來

柳州亭 卽宋豐樂樓也樓勢崢嶸俯瞰平湖千峰晚照
萬頃澄碧柳汀花塢棋置欄檻菱歌蓮唱影會

戶牖明嘉靖時郡守陳仕賢
建初曰柳州別館後改是名 湖堂 聳翠
樓側

環碧園 養魚庄 皆宋楊和王別業
亭軒皆高宗御書 集賢亭

迎光樓 宋張循王別業

劉園 宋內侍劉玉外宅

呂洞賓洞 舊傳洞賓嘗至此

問水亭 明孫司禮隆建遊人歸憇湖舟集焉

兩峰書院 明大司寇洪鐘別墅

小瀛洲 樓外樓 神氏也宜閣 明會稽商半坐別墅尺

遠居 余氏別墅 芙蓉園

錢王祠功德坊

浮碧軒 依光堂 宋張節之書額俱 靈芝崇福律寺

董嗣杲依光堂

詩 塵凝黼座憶垂衣 今古湖波錦四圍 靈毓紫芝三秀遠 光開綠玉片金輝 松牕自掩空蓮社 石榻相

期臥柳扉半掩朱簾看 落景玉簫長送畫船歸

理宗書洞古經右刻 蕭照山水 蘇漢臣畫壁 俱顯應觀

靈應堂 俗呼包道堂

省馬院步船 正覺院 超化院

宋茶坊 在茶坊嶺

希靈道堂 劉篋衣建于南屏園北亦移于此

聚景園 宋孝宗迎養北宮 拓建之庭宇皆御書 光宗奉三宮 寧宗嘗奉母后臨幸 父老亦言勝國時猶

見老松蒼古 盛夏芙蓉侵堤而起 遊人艤舫環集堤外 真麗區也 鑑遠堂 花光亭

柳浪橋 學士港 會芳殿 翠華殿 錦壁

清輝閣 翠花亭 瀛春堂 覽遠堂 芳華堂

瑤津堂 翠光亭 桂景亭 灑碧亭 涼觀亭

瓊芳亭 彩霞亭 寒碧亭 宋楊萬里從駕幸聚

景園詩 帝心憂麥復憂桑一念通天轉雨暘五色日

喜紅藥濃薰禁籞香見說都人爭出郭歡聲舞倦萬垂楊 國朝梁允植學士港

泛舟詩 輕舟小艇出漁家柳岸紆迴一逕斜萬壑春晴開殿閣一泓曉碧鎖烟霞湖頭欲問當年

弩梅蕊還飛舊日花薄暮凭 燒思往事蘇公堤畔聽啼鴉

湖上御園南聚景真珠南屏北集芳延祥玉壺然幸 聚景為多西湖志云淳熙六年春車駕過宮請太上

太后遊聚景園至會芳殿降輦上及皇后翠華殿降

輦同至瑤津少坐並乘步輦遍遊園中再坐瑤津西 軒酒三行都管劉景供進新製泛蘭舟曲破吳興佑

舞各賜銀絹上親捧玉酒船上壽酒斟船中人物皆 動太上喜至錦壁賞花牡丹千餘叢各有牙牌金字

別採好色干朶安頓花架並水晶玻璃天青汝窰金 瓶中置沉香卓列白玉碾花商尊高三尺徑一尺三

寸獨挿照殿紅十五枝隨駕官各賜兩面翠葉滴金 牡丹沉香柄金絲御書扇知閣張掄因進壺中天一

闕太上賜金杯盤法錦數事又至翠華亭登御舟入 裏湖至斷橋又真珠園太上命買湖中魚鼈放生宣

喚湖中買賣人等各有支賜賣魚羹宋五嫂者東京 人也太上念其老宜上船賜金錢十銀錢百絹十仍

令後苑供應泛索申時御舟泊花光亭至會芳太上 醉上親掖上船乘輦又云兩宮幸聚景園夜過萬松

嶺索火炬三千趙從善命取瓦舍妓館蘆簾實以脂 油繩繫夾道松樹左右照耀光同白日天逸閣載聚

景亭臺尚有花醉澄瀾諸名則七十二亭即田誌尚

未能盡也

松雪亭 觀音洞 筆架池 偃松 交枝檜 壁陳

公儲畫龍 俱褒親崇壽教寺 宋秦觀觀音洞詩 匹馬驕嘶石路斜觀音洞

口踏烟霞普陀風景差相似只欠潮音小白花

烏龍井 錢武肅王廟碑

西軒 在西林法惠寺慶曆間僧法言作激水為池疊石為山灑粉樹杪狀若飛雪蘇子瞻賦題曰雪齋秦

少游觀為之記 宋秦觀記 雪齋者杭州法惠院言師所居之西軒也始言師開此軒汲水以為

池累石以為小山又灑粉于峰巒草木之上以象霏雪之集州倅太史蘇公過而愛之以為事雖類兒嬉而意趣甚妙有可以發人佳興者為名曰雪齋而去

後四年公為彭城復命郡從事畢君景儒篆其名并

自作詩以寄之于是雪齋之名浸有聞于時士大夫

喜幽尋而樂勝選者過杭而不至則以為恨焉杭大

州也外帶濤江漲海之險內抱湖山竹林之勝其俗

工巧羞質樸而尚靡麗且事佛為最勤故佛之宮室

綦布于境中者殆于有餘區其登覽宴游之地不可

勝計然獨不至雪齋則人以為恨何也蓋公之才豪

于天下斥其棄餘以為詞章字畫者亦皆絕妙一時

讀而翫之使人超然有孤舉遠擢之意是齋雖福小

無足取稱于人而公所書詩實在其壁士大夫過杭

而不能一至其地以寓目焉是豈所謂喜幽尋而樂勝選者哉以為恨焉宜矣昔李約得蕭子雲飛白大書蕭字持歸東洛遂號所置亭為蕭齋余謂後之君子將有聞雪齋之風不可得而見者矣豈特為今時之貴耶言師名法言字無擇泊然蕭灑人也蓋能作雪齋從蘇太史遊則不問可知蘇軾詩 君不見峨眉其為人元豐三年四月十五日 蘇軾詩 山西雪千里北望都城如井底春風百日吹不消五月行人如凍蟻紛紛市人爭奪中惟信言公似贊公人間熱惱無

處洗故向西齋作雪峰我夢扁舟適吳越長廊靜院澄如月開門不見人與牛惟見空庭滿山雪

華津洞 宋趙冀王園 仙人碁臺

靈固石 在梯雲嶺

真珠園 屬御府曾經臨幸後歸張循王府 真珠泉 高寒堂 杏堂

水心堂 御港 官酒庫取真珠泉以釀酒

勝景園 長橋南舊名南園一名慶樂園宋高宗所翊理宗賜福王與芮御書勝景以顏之更名勝景園

許閒堂 采芳堂 豁望堂 清芳堂 歲寒堂

解霞堂 紅香堂 照香亭 遠塵亭 幽翠亭

寒碧臺 和容射廳 歸耕莊 西湖洞天 三峰

射圃 流杯 明鄭厚南園詩 曾役杭民幾萬家累山驅石事遊奢畫船

夜醉西湖月金剪春分御苑花京兆有人能學犬玉津無樹可棲鴉欲聽野老談遺事來向斜陽駐酒車

雷峰塔 詳見山川 雷峰顯嚴院 雷峰菴 通玄亭 望湖

樓 石刻華嚴經

鐵塔 石塔 在普寧寺

無盡意閣 娛客軒 一段奇軒 俱在淨相院

甘園 宋內侍甘昇園又名湖山曾經臨幸後歸趙觀文又歸謝節度 御愛松 望湖亭

小蓬萊 西湖一曲

御船坊 理宗御船泊焉

翠芳園

在錢湖門外南新路口面南屏山舊名屏園宋咸淳四年盡徙材柏以相宗陽宮之役遂廢

五花亭

蘭棧

梅槎

少林壁

在蓮花洞下少林崧禪師嘗面壁入定于此上刻大楷書少林二字徑三尺

三石佛

在石佛洞左壁明胡中丞宗憲楷書石刻四字徑一尺二寸

十六大士像

鏤羅漢洞壁

石屏

三生石

宗司馬光書家人卦及禮記二則

俱在

仙人洞側

南屏石

明正德間刑部主事方思道石刻楷書南屏二字徑尺餘

獨秀石

又名獨怪石在慧日

峰陰穹然桀峙趾橫如琴几

明傅巖南屏石詩

石勢嶙峋初地高花林如織俯之舫

竹枝擁閣違秋暑松葉連崗接海濤布席便當餐大藥引杯還擬醉醇醪侵霄古塔猶前代梵唄中疑見

白毫

慧日閣

宋孝宗書

千佛閣

十八阿羅漢

吳武王時僧道潛嘗欲從王求金鑄

十八阿羅漢未白王忽夢十八巨人隨行翌日道潛以請王異而許之作十八阿羅漢堂

羅漢堂

十八阿羅漢像威儀雄偉神氣儼然宋南渡後增塑五百阿羅漢別創一田字形殿分列

五百形雖半于前塑各各驚挺神氣如生

阿濕毘尊者像

阿濕毘尊者五百位中第四百

二十二位也殿中獨設一龕黃羅為幙幙傍置籤筒以上休咎尊者主祁子嗣側身偃蹇便腹斜目覷人

而笑臨安婦人祈嗣者必詣此炷香默禱

千手千眼觀音像

宗鏡臺

宋建

隆初禪師延壽撰宗鏡錄一百卷遂作堂

法華臺

淨慈鐘樓

淨慈鼓

樓舊與鐘樓並峙洪武時重建尋毀 圓照樓 藜玉軒 天鏡樓

毘盧閣宋理宗建入元燬舊傳其下有皇妃墓往往夜吐光怪若神火或照殿堂或施草木似螢

而大色絕閃閃有輝疑殉喪中伏藏 華嚴法界宋理宗書在毘盧閣內 正徧知閣

宋理宗書 居然亭 飛泳亭 肅儀亭 荷香亭

即干佛閣 五花亭 霽雲亭 積翠亭 發幽亭 白雲亭

香籟亭 湧泉亭 齊雲亭 壽光室一名永明宗鏡臺左 三

宗室永明嘗集三宗義學于此宗鏡臺石 永明祖塔 陳貞明大鏡鍋

重數千斤炊米數十石共三鍋上刻陳貞明元年造明洪武初取鑄軍器尋罷留藩司按寺建于周顯德元年而此鍋歛識乃云陳貞明元年鑄夫貞明去顯德四十年矣豈未建寺而先鑄此鍋耶聞諸耆舊云

未剏永明以前舊有慧日寺田叔和西湖志則云傍有慧照寺今為淨慈香積據二說則此鍋豈慧日慧照之故

物耶 一湖軒 萬工池 圓照井 神運井宋嘉泰四

年淨慈燬高僧濟顛自為疏行化嚴陵以袈裟籠罩諸山山木自拔浮江以出報寺僧云木至江頭矣將集工搬運顛曰無庸已在香積井中會有六丈夫勾

之畢出監寺欲酌之辭曰我六甲神豈受汝酌耶遂呼井為神運明萬曆丁未夏有客縋下步入數丈忽見廣甃壁有物蠕動觸胸臆間驚悸而出蓋龍也

雙井又寺北有四眼井 宋羅漢松二株 松月居 琴堂宋米芾題 金

鼓寨 羅漢池 隱龍井俱淨慈寺 明王世貞羅漢堂詩

擁刹芙蓉翠欲翔拂雲雙練吐寒香十千乾塔婆天樂五百阿羅漢道場未必應真超劫火還因勝地屬

空王南園實傍珍珠 吳太冲慧日閣懷古詩慧日峰高挿翠

聖指點烟蹤並渺茫

微深宮臨幸見曾稀
千山花雨吹行幄
十里松濤點御衣
鳳輦靈巖春雪後
龍舟禁鑰月中歸
臨安父老陳遺事
共指南屏繞帝畿
楊慎南屏鐘樓詩
莎汀影泊仙槎蒲
牢聲震毘沙望裏
催圓

寶月醉中 姚廣孝 萊玉軒詩
虛齋詩 似七絃彈更
驚秋依微塞鴈歸
宵渺湘雲 宋鄭清之 雙井詩
水神何時

生六翮飛出雙泉紅
練白平湖侵月渺
無邊一笑對之成
揖客輓轡初動曉
星橫夜捲寒瓊聲
泔泔千年佛殿礎
花乾十畝空庭蔭
脩栢問泉何事
趨奇觀故向庭前
作真澤昔年何塞
今何通泉豈有心
猶揀擇

若云泉是井中來
枯甃沼山有龜拆
如台地中泉自見
是年何須穿土脉
幡風胥動兩無干
細詮此證歸

禪伯我方饒舌為
井記了不相干
勞刻畫寄詩更欲
結茶緣付與宗風
自鉗拍 國朝魏嶮

淨慈寺詩 寶地開
龍藏金湖湧法華
東岡連百雉西極
到三車含雨山全
潤斜陽塔半遮
天香

散幽寂夜梵淨喧
嘩釋子脩脩去
禪心渺渺還松聲
和磬遠禽語入林
娉未證輪王果
空歸帝子家
慈航

何日渡門 外有蓮花

皇妃塔 吳越國王錢俶記
敬天脩德人所當行之矧
俶忝嗣丕嵩丞平茲久雖

未致全盛可不上體
祖宗師仰瞿曇氏
慈忍力所沾溉耶
凡于萬幾之暇口
不輒誦釋氏之書
手不停披

佛生存不敢私秘
宮禁中恭率瑤具
創宰堵波于西湖
之澚以奉安之規
濶宏麗極所未見
極所未聞宮

監弘願之始以千
尺十三層為率爰
以事力未充姑從
七級梯吳初志未
滿為慊計甄灰土
木油錢瓦石

與夫工藝像設金
碧之嚴通緡錢六
百萬視會稽之應
天塔所謂許元度
者出没人間凡三
世然後圓滿

願心宮監等合力
于彈指頃幻出瑤
坊信多寶如來
分身應現使之然
耳願元度有所不
逮塔成之日又

鑄華嚴諸經圍繞
八面真成不思議
劫數大精進幢

錢塘縣志

卷之三十三

古蹟上

于是合十指爪以贊嘆之塔曰皇妃云
吳越國王錢俶拜手謹書于經之尾
閣下皇妃塔三尺蓬蒿閉石扉白晝珠襦秋盡發黃
泉環珮月中歸落花蒼鼠窺行殿疎竹流螢照舞衣
古寺坐深仙梵隱

澄潭荒草又斜暉

望祭殿

在南屏絕頂南宋望祭諸陵之所
許光祚紀

事曰宋既南渡諸陵在西洛者猶二帝北轅也
每歲時伏臘阻絕而不得祭建殿于淨慈之後顏曰
望祭歲時遣官往祭讀祝盤食茶湯三獻而止
鹽官吳博讀史紀聞曰南宋設望祭殿于南屏先一日
奏聞遣官致祭或內臣行其禮疎簡不可攷
田學紀聞曰宋室君臣晏安沉溺恢復之舉格于賊檜西
洛諸陵其餒久矣區區一望祭殿復遣官行禮想西
湖燈火江上步障午夜笙歌百里宮觀不慮即奉
違二帝明使其往而不返七傳而滅幸耳楊璉真伽
氏七帝陵骨雜牛馬其為望祭者誰哉先儒謂宋航
海卒亡為太祖太宗之報予謂楊璉真伽伐七帝家

亦然

高士塢

即明孫太初一元卜居處
明孫一元卜居南屏詩
石上藤蘿對夕曛解

衣長日坐來頰挽回滄海真無計領畧青山合有人
養鶴似嫌雙口累為漁又過一年身相逢惟是南屏
老獨樹柴門許結隣
道人占斷南屏景十里青山
帶郭斜對水柴門通鶴渚隔林烟火是漁家岩頭老
檜占風雨石上菖陽閱歲華粧點
太平還着我櫻鞋桐帽送生涯

壑菴

孝子汪之萼廬墓處即明高士塢孫太初鄰右依
山為屋林木陰翳清池環繞奇石突兀之萼子于
高大書叱石崩雲四字於石壁并為之
記觀者歎賞以為有怒猊渴驥之勢

鶴渚

即南港太初養鶴所
白蓮洲
藕花居
按南屏八景為鶴渚
中峰慈門琴臺廢塔

長橋蓮洲藕
宋林逋中峰望北山詩
拂石翫林壑曠
居共名勝景
然空色秋歸雲

帶層巘疎葦際滄洲固自堪長往何
為難久留庶將濠上想聊作劍中遊
明吳本泰鶴渚

詩 山月柴門舊釣磯空亭孤影向誰飛
長歌只在秋江上應是吹笙跨鶴歸
吳杉藕居詩

藕居如鏡平扁舟綠楊裏
照見雷妃峰迢迢渡湖水
王守仁藕居詩 掩映紅粧
莫漫猜隔

林知是藕花開共君醉臥
不須扇自有香風拂面來

飛仙里 濟南李芟字定國宋乾道中寓臨安嘗詣淨慈
過長橋恍惚迷路見青衣道人鬪筭揖問之曰

君未須急行饑分君燒笋食之異常味風雨晝冥失
道人所在覺身輕舉貌如嬰兒白日冉冉乘雲而去

名故

水月池 學士橋 宋蘇軾水月池詩 千尺長松掛薜
蘿梯雲嶺上一

聲歌湖山深秀有何
處水月池中桂影多

齊雲亭 清曠樓 俱南屏
善慶寺

小南屏 在廣 國朝吳秋小南屏宿草衣菴詩 病後便
支枕山

堂夜覺長葉生添急雨草長亂聞香林鳥先
羣動龕燈定佛光何當續殘夢未厭晚蛇忙

梅雨樓 在寶
相寺

真君殿 在九
曜山

清曠亭 仙岸閣 在廣
法院

古鐵塔 錢王井 俱在法
因寺

總持閣 可賦軒 俱在寶
林寺

太子灣

石菴 石羅漢 在石屋洞

石樓 在蝠蝠洞

石刻十八羅漢 象鼻石 東坡題名 在烟霞洞 清脩院

西關淨心院 石佛接待菴

賈氏水樂洞 即舊水樂洞 聲在堂 介堂 愛此亭 留照

亭 獨喜亭 玉淵亭 漱石亭 宜晚亭 金蓮

池

水樂洞宋淳熙六年賜內侍李逮仍建佛宇巖石雄據洞壑虛窅試投以石鏗鉤有聲罔測崖岸石門雙啟驚波四薄泉源風戶交相奔馭秋潤芳鮮寒擊牙齒俯聽涓滴四虛皆應熙寧二年郡守鄭解名曰水

樂後二年蘇軾子瞻來為倅賦詩曰君不學白公引涇東注渭五斗黃泥一鍾水又不學哥舒橫行西海頭歸來羯鼓打梁州但向空山石壁下愛此有聲無用之清流流泉無絃石無竅強名水樂人人笑慣見山僧已厭聽多情海月空留照聞道磬襄東入海遺聲澗谷含宮徵聲奏未成君獨喜不須寫入薰風絃縱有此聲無此耳嘉泰後洞為楊郡王別園年久音響雙絕買似道以厚直得之求其廢典不得其故一日似道遊焉平睨旁聽悠然有悟曰谷虛則應水激始聲今水中瀦土外壅欲振響得乎亟命疏導須臾有聲從石巖出節奏自然洞心駭聽二百年勝概至是始復乃葺亭以所得蘇軾真蹟刻置其上又取其語名其堂即山左麓關犖确為徑而上亭其三山之巔江海門戶吳越島嶼盡收眉睫矣洞泉由此引貫其下入漱石滙于聲在達于玉淵山之窪為池以受之怒霖助飛回薄噴注如崖瀑然視昔有加焉而淨化院則仍其舊云

明楊載水樂洞詩 石林求路轉聾牙求訪香巖大士家雨過門前

生薤葉風行隴上落松花懸崖滴水鳴金磬激澗
流泉走玉砂欲適山林去城市久知寂寞勝誼譁

法華泉 在圓興寺

南高峰塔 華光閣 五顯祠 瑞應像 先照壇

白龍祠 楊璠登南高峰詩 日氣層層秀連山萬丈孤崔巍天上影一半入

湖郭正詩 級級高南斗層層瞰下方風簷湖海頂半夜掛朝陽

赤山埠 浴鵠灣 國朝吳農祥赤山埠入玉岑雜興

詩 我宿赤山埠春蘿拂釣磯遊魚隨澗徙獨鳥背崖飛片片隨芒屨輕雲上布衣昔年經此地几杖夜深歸 此路通江驛人家遶岸長山程開薜荔市賈

走枕榔澤國漁樵地津亭賈客裝喜聞豺虎靜便道入錢塘 尚憶名都會淒涼數昔遊綺羅金蔽膠粉黛玉搔頭月榭初開閣風簾暗上釣黃昏人獨去隨

上木 蘭舟

玉岑 在玉岑山宋理宗書山門 高麗華嚴大閣 華嚴藏塔 宋元豐八年高

麗以金書晉譯華嚴五十卷唐則天譯八十卷德宗譯四十卷共三部入貢遂建大閣藏塔俗名高麗寺

高麗金塔 華嚴金閣 宋寧宗御書 易菴期懺堂

元勾曲外史張伯雨水軒

宋牛羊滌宮

虛悅軒 棲鳳軒 俱廣果寺

可憇軒 在瑞峰寶林院

長耳和尚遺蛻 法相山亭 俱法相律寺法相山徑幽絕半里而殺嘉林脩竹夾

路蒙密亭下松花如雪山禽
明傳巖早春法相歸人

詩 花宮晝敞新春早盡是朝探卓錫泉裂竹山雷迎
凍發依梅龕火雜香然裙前細草圃林雪樓外寒

橋入野烟共訝舊遊成
國朝吳蕙孫法相後山草

菴詩 閒鋤野篋小橋東有客沿堤喚遠公
吹起布毛無着處乘風化作冷江楓

碎塵爐 西湖志曰非木非石叩之錚
然纖塵不染在六通慈德院

元黃公望故居 黃字子久
號大癡

道人山石洞 飲馬橋 地名放馬場吳越
南宋牧馬于此

雲屏軒 清壑亭 凝紫亭 靜雲亭 顯慶泉 顯

慶石 俱旌德顯
慶教寺

御書冲隱菴 在靈
隱觀

宋楊太后書道德經 石幢 歲寒軒 養性堂 凝

神堂 碧虛堂 俱太清宮亦宋
賈貴妃功德寺 國朝陸嘉淑太清

宮懷古詩 神絃幽咽賽靈妃栢殿松廊滿翠旂無路
去來應獨見有情淪滴許遲歸雲生半滅

蓮花襪風定常飄薤露衣禾黍蒼茫陌斷一天涼
雨晚微微 是否江妃與水妃憑爨捧檝苦拳旂路

逢簫史行應去身學姮娥竟不歸六火巧工雕綵珮
五銖針絕繡天衣斜陽佇立人過少芳草王孫野逕

微

梅坡園 宋高宗嘗幸于此後為楊郡王園
又名總秀西湖志曰宋楊太后宅

松菴 宋楊郡
王府

水壑書堂

宋樞密金淵築室于此

君子泉

天一泉

理宗御書

積慶山怡顏藏書農圃

又賜功德寺曰積慶教忠

後不及建而止贊寧塔

大麥嶺蘇軾王瑜題名

盧園

宋內侍盧允升別業

盧園花港

白蛇巖

崑崙巖

靈石塔

靈石泉

又名歲寒泉宋高宗嘗臨幸焉俱靈石寺

定光塔

宋永王定王殯所

過溪亭

二老亭

俱鷄籠山

沈中柱二老亭舊址和尚峰詞

沁園春

山頂鷄籠深沉林壑朱樓碧城視芙蓉明滅朝陽氣爽薜蘿荒密暮靄澄清海月如環江

峰似帶還仗金罍只細傾東坡語在大干掌握寄寓浮生南陽龍臥堪驚同欵段天涯走帝京訝腰圍十丈黃巾辟易鬚髯三尺白恰將迎盾鼻題詩矛頭炊米千古英雄負大名吾徒隱仗轅門肅謁歸去躬耕

一片雲石

在龍井寺高丈餘青潤玲瓏如琢有石棋枰上刻興來臨水歎殘月彈罷吟風倚片雲

國朝朱彝尊詩

峰頭石縹緲豈異一片雲有時風雨過獨立雲中君安得五丁手移

至長

汪日祺詩

何年一片雲飛作南山石玲瓏體自輕蒼翠勢可摘此會難重尋景光良

惜足

褚家莊

漢末褚族舊居于此

白蓮院

晉肇法師講席也俱金鐘峰

小水樂

宋福邸故園

葛稚川鍊丹處

在龍井巖壑幽古石竇翠寒久旱不涸石上流水其色如丹游者視久水輒溢

人去即滅其深與江海通

劉菴

宋孝宗劉婉容殯所

壽聖院

東坡書

歸隱橋

又名二老橋

方圓菴

米芾碑記

寂室

照閣

閒堂

訥齋

潮音堂

秋月堂

辟塵壚

滌

心沼

鏡清堂

薩埵石

冲泉

諸天閣

三賢

祠

祠辨才清獻東坡

東坡竹石

廉宣仲枯木

俱龍井報恩看經院

楊

次公薩埵石詩

解虎錫常問飼虎石長在忘軀度有情清風幾千載

趙清獻訥

齋詩

大道竟何言四序自流轉那知毘耶翁默然真大辯

又寂室詩

白雲隔塵喧虛堂太

岑寂寒盞春自來啼鶯報消息

又照閣詩

幽人無適莫乘興登高閣夜月鎖寒林春光繡巖壑

魏嶮冲泉詩

着屐尋龍井懸崖石磴長古苔侵竹色新雨沐山光滴瀝廬山雪分携顧渚香

泉聲初濺碧坐酌已生涼

神運石

在龍井上李德從井中畚出者上鑿神運二字傍多題刻漫滅不可識

挿劍池

浣沙池

浴麟池

片雲亭

與衆亭

妙莊嚴域

生清淨心

真如亭

諸天閣

羅漢閣

白蓮院

夕佳樓

金沙井

回泉

鍾液

俱崇恩演

福教寺

呂洞賓題詩處

宋乾道間有道士四人來寺乞食午齋已過拒不與道士索筆

題壁云南塢數回泉石西峰幾疊烟雲登携孰與為
侶顏寓李甲蕭耘蓋首句隱呂字次句隱洞字次句
隱賓字末句則指同行三人姓名也
書法絕類李北海相傳為祖師至也
元張天雨夕佳

樓詩 西山朝氣爽南山日夕佳朝爽人共欣夕佳吾
閣亦雙排維南列崇阜不受烟嵐霾我亦遲
暮人心與倦鳥偕茲焉記高躅庶與靜者諧

辯才塔 宋蘇軾辯才塔銘 如來昔在世心禪語為教
譬如四大海惟是一濕性

性于濕性中變化千萬億風來為濤瀾風去為湛然
魚龍所遊戲鬼神所出沒船筏借其力網罟取其利

其上為洲渚諸國所生育其下為淵谷百怪所藏伏
東西出日月上下屬河漢觀者不能了聘貽何暇說

如來知迷悶隨變為解釋因變所說者是則名為教
彼善聞教人嘗如是幻爾既已知是幻則當識其實

我觀世教師皆謂教是實由謂教實故則為禪所訶
禪雖訶乎教終以教致禪禪若不敢教是杜所入門

教而不知禪是不識家也辯才真法師于教得禪那
口舌如瀾翻而不失道根性湛如止水得風輒燦然

心是于東西普福禪教師士女常奔走金帛常圍繞
師惟不取故物來不能拒道成盡有數西方一瞬息

西方亦非實
要有真實處

無垢塔

仙人臺 清音軒

松關 南泉 桂芳亭 噴月泉 僧緣泉 一指竹園

俱淨林 廣福院

南山禪關 舊名龍井路 又名南天竺

碁盤山仙人棋 國朝吳農祥詩 朱草珊瑚滿地垂仙
人玉局學彈棋無端

古蹟上

三

三

三

三

紫府間爭劫滄海桑田又一時張渢詩十丈垂虹鳳尾旂尋常瑤戶指青螺侍巖扉可能決睹如花女笑並載歸

老龍井茶

西湖志曰西湖寶雲山產者名寶雲茶下天竹香林洞者名香林茶上天竺白雲峰者名

白雲茶蘇東坡詩有曰白雲山下兩旗新謂白雲茶也又寶嚴院垂雲亭亦產茶昔有僧怡然以垂雲新

茶餉東坡東坡報以大龍團戲作一律曰妙供來香積珍烹具大棟芽分雀舌賜茗出龍團曉日雲菴

爰春風浴殿寒聊將試道服莫作兩般看又嘗遊諸寺一日飲職茶七碗戲書曰示病維摩原不病在家

靈運已忘家何須魏帝一丸藥且盡盧仝七碗茶南屏謙師自詡精茶理贈詩云道人曉出南屏山來試

點茶三昧手怒鷲五盞兔毛打作春甕鵝兒酒天台乳花世不見玉川風腋今安有先生有意續茶經

會使老謙各不朽蓋西湖南北諸山各產茶龍井徑山其尤著也

山各產茶龍井徑山其尤著也

滿覺街桂花

明吳岩茂詩

溢路清香浣俗塵恍然來作廣寒賓入山誰是求仙

客出谷無非折桂人

理安石泉

理安在十八澗嶺岫迴復野竹壽藤荒翳殆甚明時僧佛石初結草閣左崖右畔窪水漸

滴成池沙塞蒲絲微波動搖日影漾壁每坐對幽清愴况無際

且住閣

符夢閣

迴山

峰峻高不可階佛石夢峰半有平地率徒開之遂建二閣

國朝魏崢且住閣詩

花宮幽絕地攀躋薜蘿高廢圃容泉隱荒臺挿石半夜聲聞竹露晝靜悟松濤安得從茲住春星滿布袍

楊和王梅園

梅園極盛楊和王所建遺址猶存西湖志載張可儒咏楊和王梅園詩有云古代梅

園歲月賒但存荒草更無花尋幽若到傷情處却把閒情付酒家詩雖不工可追想其盛矣

龍母池

荆山沅

俱錢糧司嶺

甘露泉 在甘露寺

戒定巖 虎跑泉

唐元和中性空禪師棲禪於此二虎跑地得泉甚甘與老龍井玉泉郭井

吳山井並稱武林聖水

白乳泉

擎鉢峰

來杖橋

炊香閣

滴翠軒

東坡題

含暉亭

引道松

舞壑藤

明宋

濂虎跑泉銘

虎跑泉在杭之南山大慈定慧禪院距城十里而近唐元和十四年性空大師

來遊茲山樂其靈氣鬱盤棲禪其中尋以無水將他之忽神人跪而告曰自師之來我等徵惠者甚大奈何棄去南岳童子旋當遣二虎來移師無憂也翌日果見二虎跑山出泉甘冽異常大師因留建立伽藍蘇文忠公守杭為之賦詩有虎移泉眼赴行脚之句蓋紀實也師名寰中蒲阪盧氏子得法于百丈海一時龍象如雨泉願臨濟元趙洲諡巖頭叢雪峰存無著喜欽山遂成來谷叩道要則其德服鬼神彰灼靈

異有不難致者於戲拔劍刺山水為之湧折腰拜井

泉乃仰流武夫健將一誠之所格尚如此况大師心

悟無際者乎洪武戊午冬十有一月濂朝京師道經

山下今主僧定巖戒有道之士也邀濂觀泉且披法

衣率其徒同舉梵咒久之泉感沸而出若聯珠然已

而微作湧勢濂心異之遂為作銘銘曰天一所形厥

質乃凝潛行重淵與勢俱升至人來居地不愛寶誰

信清冷生于虎爪山后川君與道為謀肯私一勺不

師之留師既留止化泉為雨式沛且滂潤于千里幻

此荒虛遂成寶坊羣生依之為正法幢命世大才猶

龍類象來逝來咨如山答響代祀雖渺聲華弗虧至

今草木尚被餘輝我于世緣逢觸輒礙泉特相知獻

萬珠琲擾擾征驂風埃渺瀰有素者衣化而為

緇願挹寸波如習禪定洗滌塵根一時清淨

宋蘇軾虎跑泉詩

亭亭石塔東峰上此老初來百神仰虎移泉眼赴行脚龍作浪花供撫掌至今

遊人盥濯罷臥聽空階環珮響信

明聶大年和東坡

知此來如此泉莫作人間去來想

韻詩

中峰有路盤桓上前代遺踪成俯仰老禪對客
欲忘言塵事惱人空鞅掌梵音時答海潮聲山

雨暗添泉漏響倏然長揖
下烟蘿玉珂謾使因風想

吳太冲詩

禪心無愛宜無
渴滴水猶傳藉

虎林却笑寢丘餘一劍還輪溪路達孤亭野猿谷傍
山花紫老鶴雲依石蘚青只恐泉甘愁混俗先澆一

勺奠

國朝魏嶸詩

虎跑山勢峰嶙峋虎跑泉聲飛
着人海日夜懸石齒齒風潮晨

空冥
汲皮鱗鱗山深清鐸隔朝暮石古細路無
冬春東坡居士盥漱處紫李黃瓜徒愴神

章藻功和

東坡韻詩

致身忽在烟雲上世事茫茫空俯仰古井
無波淡似心高峰不動平如掌鐘聲兼以

磬聲過鳥語多於人語響買山歸隱是何年此地居
然濠濮想飛泉百道來天上憇立小亭隨俯仰須

防瓦戲佛祖心漫誇盤接仙人掌蘇公得句非凡才
諸子屬和空餘響我來解渴借一瓢今古因緣除妄

想

越王臺 國朝朱東觀詩

高嶺逼崔巍登臨霽色開干
戈從此定絃管有餘哀禹甸

遺封舊胥濤薄暮回五
干棲故國同是越王臺

全
一
三
三
一
三
一
三
一
三

