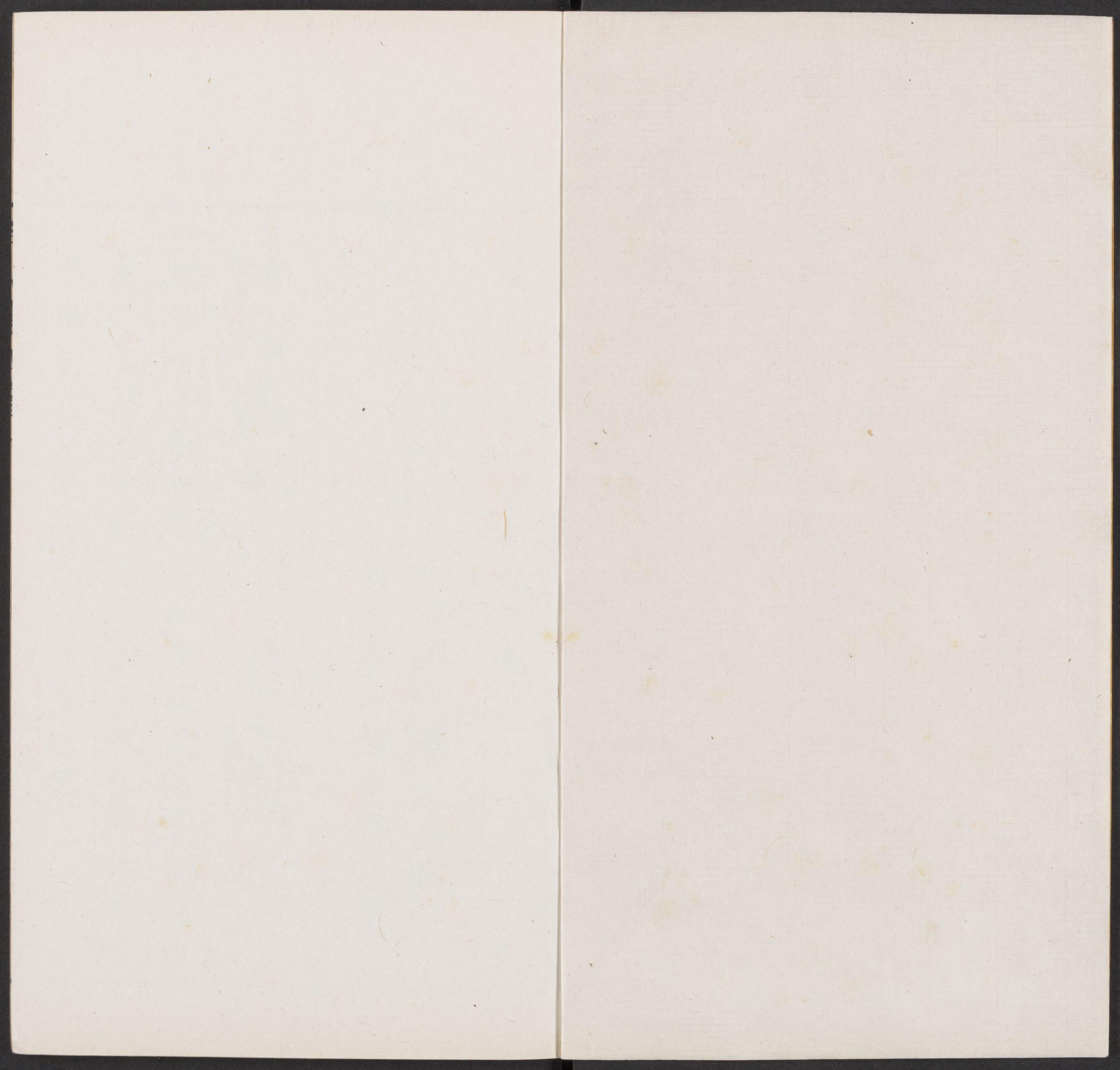


11

CHINESE-JAPANESE COLLECTION
HARVARD COLLEGE LIBRARY
FROM HARVARD-YENCHING INSTITUTE
MAR 28 1932

TC 165 / 3274.56 (11)

4



淳化秘閣法帖考正卷之九

王筠林先生著

吳興沈宗騫芥舟臨帖
石溪嚴石麟西墅較畫



法帖第九

晉王獻之一

王獻之字子敬右軍第七子起家秘書郎歷中
書令卒贈侍中特進光祿大夫太宰帖目當
稱東晉特進光祿大夫王獻之書

右軍書雖鳳翥龍翔實則左規右矩所以無
妙不臻大令則離而二之規矩者過於專謹
翔舞者過於縱逸所以右軍風流漸以漸薄
子昂得其專謹元章得其縱逸皆於大令各
得一體然皆能絕詣其極所以能名一時傳
後世此卷大令諸行帖風格清勁已拔子昂
之髓後卷諸行草則元章底本盡露矣雖不
及右軍猶堪陶鑄米趙王元美謂大令散朗
多姿已逗漏李北海米元章趙文敏消息可

謂善鑒

相逆修無後日悽切存心

未嘗枉撥一日吟坐目想

矚風但有感慟當及為

常謂人之相得古今同

閣帖卷九
盡此交殆無恨于懷但
痛神理與此而氣已
盡此感凍殆無空處
常恨况相遇之難而
亦其所同省步不覺

澹流既已注多之不及
夕之之也

此帖韻殊清迥自是子敬存意書米元章以為
無名人偽作殆是臆決長睿云借非獻之韻
自可賞亦以米說為過

未嘗暨撥當是掇字施作撥殆無空處施作真
顧作真澹流施作澹顧作灌既已往矣顧云

當是員然文義當是矣皆未可據以為定闕
疑為得

法善法何如吾家多事
空面以公情不足可

心問慰情當是比問劉顧作以非

承永嘉比復志不上下

法疾志乃不耀馳空可
懷不審今汝何如婢即
平和了貞壽不成病不
戴還慰紳意今已零
向發分張法極力言妹

陸中書正卷九
嘗及夏文怒婢腹痛
不食及不別象形也
是秀乃已還也

此與上諸舍帖筆勢不同上適行盡劉顧合上
作一帖誤驚還慰姊下五行與永嘉四行筆
勢正同且文義相屬定當是一帖顧反分作

二帖尤誤

真壽驚皆當是王謝子弟小字長睿云驚者猶
表羊顧虎之類或以此驚即逸少所愛之驚
甚可鄙笑按右軍有驚差不甚懸心一帖當
是一人王氏子弟多以禽名為小字者如鶻
不佳驚還慰姊意之類賤之深正愛之甚也
已嘗向發宜作當言驚還今正當發分張傷懷
也下嘗復憂懸亦同大令鴨頭丸二帖當字
皆如此書顧作嘗非

法如吾事怒心既新
婦何日玉至玉姊日久

何日玉至玉至轉筆圓下玉轉筆稍方上當是
至下當是慰言既新婦以何日至至則慰姊
日下也目下之末一帖有君書二字按此帖
下當有亡失二王帖多不可讀而王侍書又
了不關意苟以成卷遂至首尾脫失不復成

章者不可勝數如七卷所收右軍龍保等帖
皆十七帖中所有烜赫在人耳目前者王著
乖離舛繆尚如此况不經見者乎以此而推
其他乖離舛繆大率類此昔人有閣帖如土
苴之論推理殆不為過

以之矣罪接名法感此情
伏惟初茶魚慟痛毒

雖居見條傷再使君
書豈比極膝但承氏
西門岑後大頓了比
日厚馳無後意息不
審尊體三句脚及可

病氣以此氣補中如
先出區時各創特不堪
此不乃為患眠食幾許使
君令地實難為識然而
以為識以在此可

長睿云授衣帖歷世所傳自為一卷官帖中已
其帖尾改在此耳下尚有當今可復使不萬
全不類以其多算難易得之便自可今不為
因索耳比者忉怛當不可言當不可言獻之
死罪四十三字官帖止之又其間多有燥筆
及魚食處而官帖不復依其本所失多矣按
長睿所見當非大觀正本僕於仁和湯懷清
少宰家借得亮字不全本較對因索作因累
當不可言只作當可言無不字於當可旁加

一點言字下亦加一點末死下無罪字與長
睿異絳帖則與長睿同惟以因索為因索則
異耳又絳帖自當今下四十三字筆法差瘦
與前不同大觀則前後如一帖而三刻互
異如此果將何所為據乎

脚及可痛氣當作脚及耳痛氣言脚與耳皆有
痛氣也劉顧釋作可文義不可通又可字與
帖末可字長短雖不同筆法自一當以耳為
正顧釋誤先大惡大字不乃為患患字俱摹

失政當作正正乃家諱故右軍父子多以政
為正說已見第六卷

此旨奉列告承案
度慰極洽不審尊
體收河如字比日如收不

朕因物行忽及不
之似帝今朋案
溫煥理等當了
高極在如口收小

和子念之及日安
自生冷措事友
六人兒款以有佳
以便知

此帖龍蛇婉轉絕有奇致然於右軍風度亦不
免少漓矣蓋已開顛素之先要之自謹入縱
由正入奇風會遷流自然有此然愈縱愈奇
亦愈以薄矣窮必思反志古之士所以貴復
其初也

體復何以當是體復何如何字筆尾少帶與何
字接故有似必耳顧作何必誤以有佳以當
是行有佳酒行黃諫作何酒次莊作治俱非
大觀帖尾有獻之二字字亦微大施謂別帖摹

入按古帖凡作名處多有異態右軍帖中如此者不可勝舉此蓋官帖失摹非大觀移掇也

想彼生健涉涉乃乃

不此上下切也了

秋之象姑比日收小

進言其亦不向一極和

夏夏棟猶深不實

心服敬來必得力可

比驕相聞故云兵怒

恠使君數日書也

此帖及下思戀歲終兩帖馮涿州家快雪堂帖
亦摹入而淳化雄厚快雪清迥各有勝處快
雪當是別一摹本然古帖多失真即此亦可
推見也

獻之白一本之下無白字按古帖多以獨點遠
帶下為白此帶之字連下或者不省故失之
耳右軍帖帶下者多有以服散當是以已字
右軍多作以說見第六卷顧作比亦通

顧汝和云比麟張堪小字

長之自思戀觸事孫玉良
之既欲過餘杭州將美
比還京必視之來月十左
右便當發奉人無字自
比去中喻願沒畫珍重

理良

奉兄無復日當是奉見劉顧誤作奉兄

節之白節過歲終留感經心
伏惟同之奉月初告承極
不平復頭眼半體疾恒忘

兄當說姊故殊黃瘦憂
馳可三寒切不審尊體及
何如眠食轉進不氣力漸
後多子子子子子子子
故尔也

漸復先帖心作先劉釋是施作充顧作克皆非

願餘心下不安如
好身身心志有故
羸心使比健也

育與倪亦當是王謝子弟小字無心懸字首多

一折然篆法懸字左傍是倒首理亦無誤

適奉心小素志固

十一日勅靜好常

杰不寧心女無反

消息心

適奉以下四行劉次莊別為一帖最是顧誤合為一

再拜夏節近感思深惟窮
神芻絕不可忍處晴燥
不審體中何似食噉後
多少甚馳情不審法合

後何如未復西動靜不
寧此多患反側願深寬
勉故承問

再拜上文義當有獻之二字摹失之耳噉復多
少文義當是噉復多少然書法却是知亦緣
勾摹有誤

思恋無注不至省出至之
此塞未云何日復日奉見
何以喻此心唯願盡珠
重理至道此信及何云
勅靜

無往不至文義當是無往不至言思戀無往不
至也至與契帖羣賢畢至書法正同惟起筆
多一小折與餘願帖懸字同皆由摹失劉作
至為長

十二月廿七日具疏採之獻
再拜歲盡無復日感思兼

懷不自勝及三同之文以
奉十二日告承。掾安和慰
馳情姊三及法惠故尔
不損憂馳晴快不室尊
體益復何如遲沒來

告捺之故平之已再服敬
與得力然之之憤勿
謹之法不天捺之奇再
り

獻之亦三憤當是惡憤言歲盡感懷胸次惡憤
也或作忌作忌俱未是勿謹口法不及勿當

是勿勿晉人多以倉皇為勿筆勢偶短耳劉
作勿非勿勿乃近世語晉人無此謹口當是
謹白法不天當是諸不具顧作勿謹拜疏不
具皆失之口乃拜字古帖再拜多作再口或
作行非

衛軍形未平和而忽等
殊未得盡消息理常以不

寧僕射口散力甚慰志解
臺朕不知得恕不復口
了云怒心

衛軍王恢也或稱王薈按王薈以疾卒於官贈
衛將軍帖云衛軍猶未平和則薈尚未卒不
得遽稱衛軍考晉書王劭第三子恢為右衛

將軍此稱衛軍定當是恢况下僕射正為王
劬則衛軍為恢無疑

冠軍之懸企之當是首劉作告非

吾家鬱岡齋亦收此帖筆法與此不同字之大

小亦異當是別一摹本

此之兄靜息應佳何以復
小惡耶伏在比消息理盡

轉勝百與石涂是可疑

事兄意患散擲發癡

勢為怪乃不易願沒更

思此之唯賴消息內外極生

冷而心腹中恒無他此一事

是字但疾源不陳自不幻
傳淪事常隨宜思之也也

長睿云賴消息內外極生冷內外二字本行旁
注故字差小而昧者摹填著行中非也當依
本為勝諸帖中此例甚多如十七帖中令人
遠想慨然孔琳之帖恨恨脚中轉劇等字本
皆側注後人摹以入行殊失格體至如蘭亭

叙古本二十八行第十四行間接紙處特潤
梁舍人徐僧權於其旁著名當時謂之押縫
梁御府法書率如此而此帖僧下亡權字世
人乃云僧者曾之誤因摹入行中讀為曾不
知老之將至非也考晉書逸少本傳載此叙
俱無曾字蓋可是正乃知善摹帖者勿問其
鑿滅注闕橫斜細大一放其本而不小異乃
不失真矣今法帖多妄更易至以注字入行
大小既殊體不綴屬後人從而效之一行之

中洪纖頓異號子母體如第五卷偽智果書
是也每一觀之使人深慨

又云礬石深是可疑事兄熹患散輒發癰散者
寒熱散之類散中盖用礬石是性極熱有毒
故云深可疑也劉表在荊州與王粲登博山
見一岡不生草木粲曰此必古塚其人在世
服生礬石氣蒸出外故草木焦滅鑿看果礬
石滿瑩又今洛水冬月不冰古人謂之溫洛
下亦有礬石今取此石置甕中水亦不冰又

鶴伏卵以助暖氣其酷烈如此

坤性溫淨觸車殊岩

不可此之為字長可也

施宥釋注云自姊性纏綿下載續帖第二卷右
軍部中字體一同按帖中明有獻之字其非
右軍不問可知續帖誤也又前行宜思之也
下有獻之字文義已完此兩行當別是一帖

且筆法與前不類的的無疑顧合上作一帖
誤

姊性帖兩字皆是當或誤作常

故至此追尋亦惋蓋不
自勝多可焉以生視其

臧書畫後人必孰故子
高如此不尔至一少成
故

鄱陽庾冰也冰既輔政懼權威盛求出遂除都督

江荆等州軍事江州刺史鄱陽屬江州郡故

稱鄱陽也冰七子菑桑以海西公廢桓温陷

以武陵王黨殺之溢於廣州飲鳩卒希以討

桓温故城陷被擒希邀及子姪五人斬於建康市惟友及蒞諸子獲全所謂鄱陽一門艱故至此坐視其滅盡使人悲熟者也子高未詳

及新婦勉身以雄
甚善散騎殊尚
意也

勉與免同字乃當字大令凡書當字皆如此劉

顧作常誤

報奉對時年亦
為書旦之款常苦
書之觸字之暢方欲占

如極空母之之借免
光謂教之至此法
恨寒海貝深也及
由之之見姊耶源
係

忠明實之之之
也

義獻兩世皆為郝氏婿義之郝鑒婿獻之郝曇
婿獻之以選尚新安公主遂與郝離婚此帖
當是離婚後書孝武帝太元十一年獻之以
吳興太守徵拜中書令遇疾請道士上章法
應首過獻之云不覺餘事唯憶與郝家離婚

按王謝為江左名族獻之又名父之子乃不能以禮自守怵於富貴自絕糟糠為終身之疚此帖云方欲與子偕老豈謂乖別至此唯當絕氣雖未嘗不深以自訟然一誤莫反悔亦何及觀其字畫草草多失法度即當年媿恨之意可知然卒知自訟故猶有可尚處考音書重熙止一子名恢此帖稱方欲與姊偕老定當是與恢書或即與妻長睿但云當是與郗家帖未之深考耳

長睿云郗氏自太尉鑒後為江左望族其姓讀如締繡之締而世人以俗書郗字作郤因讀為郤詵之郤非也郤詵乃春秋晉大夫郤穀之後郗鑒乃漢御史大夫郗慮之後姓原既異音讀迥殊後世因俗書相亂遂不復辨亦近世氏族及小學不講之故也

觸於之暢劉作觸頗不可解或作觸額當可通觸額合歡睡也如字右闕中一筆當由鈎摹失誤後見姊姊字可証乃顧作別為是長睿

作反亦通或誤作列淫序當是纏綿顧作俯
仰誤字顧正作當劉誤作常

夏日感思兼悼切割心懷痛
老之為得思道書慰意
薄熱汝比多可不多益故

涉惡坊力益勿々此之白踪

思道微之子楨之也

多當是奈何奈何中加一拂當帶下作點摹
者失之耳顧但作奈何二字失之

此上思惡轉不可言瞻
近而未得奉見但有款

塞子法信還具勅

靜

奉具帖明是奉見或作奉具誤信還帖明是信

還顧作作還亦誤

白東告具天寶左患問何其

倉年人子孫常欣倫早成

家以此娛上左豈謂為失

此女慈惜深至惻切心堪

娛名念忠字為心情願

不可係倖人惋之悲以常隨
事察之乎媿乞積弊及
有此痛心不審不乃忘
不甚以再交馳眠食後

多少願長之至益書滑
之理

倉卒之當是倉卒之劉誤作今娛帖本作娛劉
誤作悟不乃恣惡字上失一小畫

吾十一日發吳興遠遠足姊感

慈無喻慶壽別不可言比
奉告故多患姊湮成極
頓憂馳益深適諮議十六日
告風疾故尔及側餘可仍
未東動靜不寧五宜速矣

与丞別久進躬慈因勞
久極忘馳情二女晚生
此夕佳事及華妾臨
比來以直臨故惡故之常
祝華也似以之為不可

陸中書正卷九
顧云纏感二字特小似以旁注摹入行者按經
感當是纏感劉顧作經感非

五王本楷書吾字与王本楷書興字後當是復
一作後非故云當是云劉顧作故足亦非視
華視字左上失一點

廿九曰此之白昨遂不奉恨深
體中復何如第甚頓勿之不

具此之存

黃山谷云昨遂不奉恨深帖有秦漢篆筆中令
自言故應不同真不虛耳中令書中有勞語
苦語極佳讀之了不可解者當是牋素敗逸
遂多闕耳觀其可讀者知其爾耳米元章專
治中令書皆以意附會解說成理故似杜元
凱春秋癖耳

長睿云昨遂不奉恨深此近世人語非子敬書

按此帖載王方慶萬歲通天進帖中為王氏
歷世傳寶墨蹟豈有偽理長睿每以詞語明
顯者為非二王書臆決無據又此帖唐摹墨
跡今藏武英殿曩在京時嘗得見之不奉
下紙破碎尚有別帳二字猶存其半淳化去
之深字唐摹本作深淳化作深又通體字形
雖存而精神氣骨無復十二矣

承服腎氣丸故以為佳也

比服黃者甚懃平、了

六欲至十齋字可么

比服服字作𠂔大觀作服當以大觀為正齊劑
通用漢藝文志百藥齊和正作齊此書齊字
以中筆帶下當字淳化摹失大觀殊楚楚也

心多力氣已存先相寫字白奴

得得法法漸相成
難功而三便玄不可圖
性如深保連行出增
性至新

此帖乃大令倣右軍筆法者故竟體有似處然
縱逸之氣故時露得得二字相混無別當由
摹誤顧作湯酒亦臆決性字首筆當帶上別
字來本書與刻帖行列處長短不侔故越行
中斷耳大觀正依本

至與公及字之
之度及時性來以出為

每曰厚在公與人堪
以重己可彰且法
其如刃能方來雅
日極為重云仁祖

仁祖
為重云仁祖

長睿云玄度帖米以為無名又作僕謂此真音

又語但筆勢疎緩謂大令書則非帖云仁祖

欲請為軍司按獻之以晉孝武大元十一年

卒年四十三上推謝尚於穆帝升平元年卒

時獻之年方十三請軍司又在升平前大令

是時纔十許歲安得已作書論時事殆是穆
帝時人偽作第十卷玄度何來遲点此類按
世說新語注獻之卒於孝武帝太元十三年
考本傳謝安以太元十年乙酉卒獻之疏請
加禮未幾遇疾卒於官若如十三年之說則
去安之卒已三年不得云未幾遇疾卒矣當
以長睿之言為正

玄度許恂也興公孫綽也齡即脩齡王胡之也
仁祖尚也諸言當是吳劉作吾或作從誤

有以
有以
有以

米云亦無名人偽按此兩帖與第七卷前右軍
諸帖當是一手偽書賴字左半鈎摹有失

薄冷只下沈痼已終歲月

豈宜觸此字之於人生稟
氣各有攸處想未消息
蓋即者慮傳今道也
健德字承了情字可通
澹泊自吾主自冷孫孝求

以以在尔在為反反

黃山谷云薄冷以下至消息二十八字是歐陽
率更書不但得之筆法其語氣似隋唐間人

元章云薄冷益郎並歐陽率更書

長睿云米以薄冷益部二帖為歐陽率更書實
然但米誤以益部為益郎耳益部者舊傳蓋
借陳壽所著益部者舊傳也

寫取了字筆未引長當是寫取耳顧作了恐未

是求信，次按書法信下當有疊字劉但作求信次非

錫大佳柳六南云錫可

常釘上完多通了

錫大佳下兩行當別為一帖非直文義不屬筆勢亦小異要之亦是率更書

多者先以凍之

必是子之方家以

未去即後見結

字之入部

河

此與前玄度兩帖皆一手偽書米鑒良是又鉤
摹多失筆家誤當是家從舊釋誤作信非直
晉人不以信為書信之信觀其草法亦是從
不是信也德遠任字中失一小畫所致以字
本一破筆有飛白今分為二永一觀其筆勢
疑當是永與中失一畫何可之疑當是
何可與恐永問未當有闕文耳作之下今永

門恐未必是存疑為可

鬱、沼、底、松、籬、山、上、笛

一、波、任、寸、差、其、陰、比、乃、尺、條

世、曾、涉、高、位、業、傷、乃、次

六、條

此左思詠史詩後少地勢使之然六句長睿云
乃後人集大令書

此帖鈎摹失誤全不成字而筆意委瑣全非大
令風骨長睿目為集大令書猶是過則之論
也

一月廿九日告仲宗奉世諸
兒禍變無常

黃門隕背哀痛摧剝不
自勝任子乃及書
感寒父姑考

此兩帖深謹中有游行自在之致格韻絕類右
軍當是大令仿右軍書乃大令帖中最上之
作長睿以為亦王氏書非大令鑒未是又獻

之無子此云諸兒禍變無常當是謂諸從耳
按獻之兄徽之為黃門侍郎後獻之月餘卒此
云黃門隕背當別是一人晉書王彬傳長子
彭之嗣位至黃門郎彭之為獻之從叔或當
是彭之也

今奴甥乞白鄰新
婦更焉受忽凍

今當是令劉作念非么當是知劉作欲非更焉
更字上多一點當是鈎摹有誤

此人思慈轉不可言瞻
近而未得奉見但有欲
塞通法信還具表

此帖重見本卷帖末少靜字文既少異筆法亦

頗不同一帖兩刻且見本卷乃不及覺不省
當年何便至此泉本不復錄此三行宜矣
此卷凡有三思戀帖第一帖雖與後二帖不同
然詞意則一後二帖中字大半第一帖所有
應是後人簡括第一帖偽為之

承旨年故尔不覺轉
勝於無雨賢夏馳深必

雄怯

此帖重見十卷而字勢大小絕不相同
雄怯可
後作雄悚可言此作雄怯字書無怯字
摹誤當以悚為正
當是言劉頌作耳誤

可必尔了今逢此大者
如常秀順至慰意

順心少痛安却堽勞

此帖前有闕文三行別是一帖劉合下諸舍四
行作一帖誤且第三行勞下明有空地其非
一帖決矣

諸舍不能集會深嘆
塞仰料靜好自

常不知氣以事其甚
蘭鼓此佳也

首行八字與次行塞仰以下十八字筆勢不同
當是兩帖泉本無下十八字亦有見但脫失
可惜耳

淳化秘閣法帖考正卷九

淳化秘閣法帖考正卷九

