

Divine et un ange, de dignité par des inscriptions, sans
bordure; contenant deux anneaux un six, de cource, sur
deux anneaux cinq six de haut, Cy..... 2. au $\frac{1}{6}$, sur 2. au $\frac{5}{6}$

13. Une piece de tapisserie laine et soie, representant un homme portant une
et Romulus a sa femme pour le lait; la bordure fond
rouge a festons de fleurs et fruits, ainsi a un des coins
d'ubai, un chat, et a l'autre un singe; contenant deux
anneaux de cource, sur une anne cinq douze de haut
Cy..... 2. au $\frac{1}{2}$, sur 1. au $\frac{5}{12}$

14. Une piece de tapisserie laine et soie, representant Joseph
que l'on avoit devant Pharaon; La bordure fond rouge
a festons de fleurs et fruits, ainsi et cornes d'abondance,
il ny a point par un des côtés, contenant une anne et un
huit de cource, sur deux anneaux de haut, Cy..... 1. au $\frac{7}{8}$, sur 2. au

15. Une piece de tapisserie de laine, figure gothique, representant
l'église, le labou, la noblesse, la nature, et l'innocence, de figure
par des figures et des inscriptions sans bordure, contenant
deux anneaux un huit de cource, sur deux anneaux trois quarts
de haut, Cy..... 2. au $\frac{1}{8}$, sur 2. au $\frac{3}{4}$

16. Une piece de tapisserie laine et soie, la boutique de Bruxelles
representant le cheval qui arrive a chevaliers changeant

lauréau; la bordure fond rougeâtre, ornée d'une ligne d'opalmes
 entourés de festons de fleurs à suite à droite, contenant
 deux anneaux trois quarts de courbe, sur deux anneaux sept huit
 de haut, Cg 2. au $\frac{3}{4}$, sur 2. au $\frac{7}{8}$

17. Une pièce de tapisserie de laine, figure géométrique, représentant
 une chaise à droite tapissée, sans bordure, contenant deux anneaux
 verticaux de courbe, sur deux anneaux $\frac{1}{2}$ de haut, Cg 2. au $\frac{1}{3}$, sur 2. au $\frac{1}{4}$

18. Une pièce de tapisserie de laine, représentant sur fond d'un brun
 un homme qui joue du Luth à une femme qui l'écoute, le reste
 de la pièce semé de bouquets de différents fleurs; la bordure
 fond bleu, celle d'en haut à d'en bas, à feuillage, fleurs et
 suite, et celle des côtés à vases à rainures de plusieurs
 couleurs, contenant deux anneaux et demy de courbe, sur deux
 anneaux ou douze de haut, Cg 2. au $\frac{1}{2}$, sur 2. au $\frac{1}{12}$

19. Une pièce de tapisserie laine et soie, représentant une femme
 assise sous un berceau couvert de rosiers et un petit enfant
 auprès d'elle qui lui présente une robe; la bordure fond
 blanc, à fleurs et branchages de plusieurs couleurs, contenant
 une anneaux deux tiers de courbe, sur deux anneaux de haut
 Cg 1. au $\frac{2}{3}$, sur 2. au $\frac{1}{2}$

20. Une pièce de tapisserie laine et soie, dessin de Voüet
 fabrique de Loria, représentant une Noëlle dans une
 pavillon de Loria, dans une bordure fond bleu,

vance de grandesques jannez, aiant dans le milieu d'Enham
 les armes de France dans celles d'Enbaa la danse de Louisa
XIII. Et dans celles dea cotees une **L.** couronne, le tout
 de grisaille dans dea cartouches soutenu par deux anges,
 et a chaque coin un medaillon; La piece contenant cinq aunes
 de coura, sur quatre aunes de ham, $\text{C}y \dots \text{d. au. sur 2. au.}$

21. Une autre piece de tapisserie laine et soie, de dessin de Louisa
 Fabrique de Savoy, representant la fille de Joseph qui
 vint au monde de loupac, dans une bordure pareille a
 celle de la piece precedente, contenant au sur cinq aunes,
 de coura, sur quatre aunes de ham, $\text{C}y \dots \text{d. au. sur 2. au.}$

22. Une piece de tapisserie laine et soie, de dessin manuscrit de
 Lucie, fabrique d'Angleterre, representant une Soiree
 d'ignace en robe, entre les deux latons, dans une petite
 bordure fond bleu, chargee de fleurs, flurs et raisins,
 contenant une aune ou quasi de coura, sur deux aunes et
 ham, $\text{C}y \dots \text{1. au. } \frac{1}{4}, \text{ sur 2. au.}$

23. Une piece de tapisserie laine et soie fabrique de Bruxelles,
 representant l'histoire de Suzanne, contenant deux aunes
 trois quarts de coura, sur deux aunes et demi de ham
 $\text{C}y \dots \text{2. au. } \frac{3}{4}, \text{ sur 2. au. } \frac{7}{8}$

24. Une piece de tapisserie laine et soie, de dessin du Titien

La boutique d'Angleterre, représentant la fraction du pain
 en Émaillé, dans une bordure de deux colonnes par les côtés,
 qui portent une corniche d'architecture qui règne par le haut
 et chargée de deux grons de choux et de fruits, et par
 bas ou d'oubas, même d'architecture au desz chargée de
 deux grons de choux et de fruits, ainsi au milieu une
 inscription; La pièce contenant deux anneaux soit de
 coura, sur deux anneaux de haut, double de toile
 C. y 2 an $\frac{2}{3}$, sur 2 an?

25. }
 26. } Déchargée
 27. }

28. Une pièce de lapidoire laine et soie, soit vieille, figurée
 gothique, représentant un Roy à droite et son frône, ou
 jeune homme à gauche qui lui parle, vêtu d'une robe de
 brocat d'or, tenant un bonnet bleu dans la main, six
 figures autour d'une fontaine et autres figures, contenant
 quatre anneaux de coura, sur deux anneaux et demi de haut,
 sans bordure, C. y 4 an, sur 2 an $\frac{1}{2}$

29. Deux soit mauvaises pièces de lapidoire de laine, vieille
 la boutique d'Angleterre, figurée gothique, représentant l'ou
 un Roy à droite dans son frône qui donne audience à
 six sujets, et dans les côtés quatre sujets de différents
 histoires; la bordure fond brun à branches et

Flaura; La piece contenant cinq aunes et demi de cource,
sur deux aunes sept huit de haut, Cy s. au $\frac{1}{2}$, sur 2. au $\frac{2}{3}$

L'auré ou Roy de bon, tenant aussy son sceptre et
aïant devant luy a genouil un homme habillé de Roi, et
dans le reste de la piece quatre sujets de différentes histories
contenant cinq aunes et demi de cource, sur deux aunes sept
huit de haut, Cy s. au $\frac{1}{2}$, sur 2. au $\frac{2}{3}$

30. Une piece de tapisserie toute de laine, son vieille; figurée
gotique, représentant un combat à la barrière, quantité
d'aunes figurées qui regardent à deux petites garçons qui
s'abaissent; La bordure des côtés et du bas d'ond varié et
petite flaura et blanc bage, il n'y a point par le haut,
contenant cinq aunes trois quarts de cource, sur trois
aunes de haut, Cy s. au $\frac{3}{4}$, sur 3. au

31. Déchargé.

32. Deux pieces de tapisserie de laine, vieille fabrique de Paris
l'une d'ond varié, représentant un pays de montagne
sur un berge à deux berges, le reste de la piece d'une et
bonquets de fleurs et flaura de différentes sortes; La
bordure d'un haut d'ond bleu, chargé de rainures blanc
et couleur de bronze; il n'y a point par les côtés et le bas
contenant quatre aunes cinq douze de cource, sur trois aunes

ou quars de haut, doublee' de toile par bandes

Cy 4. au $\frac{1}{12}$, sur 3. au $\frac{1}{4}$

L'autre aussi fond blanc, representant deux bergers et deux bergeres gardant leurs moutons, ou genadio au milieu et differe' la boucra de chuilles a flanc, d'un cote' sur toute la piece, la bordure d'eu haut a du bas comme la precedante, il n'y a point par les cote's; contenant quatre aunes et demi de course, sur trois aunes trois quarts de haut, doublee' de toile par bandes, Cy 4. au $\frac{1}{4}$, sur 3. au $\frac{3}{4}$

33. Une mauvaise piece de tapisserie de laine son vieille; figuree gothique, representant trois sujets de l'histoire de josesph, dans une bordure son petite fond blanc assis, contenant cinq aunes et demi de course, sur deux aunes trois quarts de haut, Cy 5. au $\frac{1}{2}$, sur 2. au $\frac{3}{4}$

34. Decharge'

35. Une piece de tapisserie laine et soie, representant une cure sur un chapeau par deux angles dans un grand rond, fond bleu, le reste de la piece par une d'espere' moutons de palmier, sur fond rouge, dans la bordure; contenant deux aunes deux liars de course, sur deux aunes cinq douze de haut, Cy 2. au $\frac{2}{3}$, sur 2. au $\frac{3}{12}$

36. } Déchargée

37. }
 38. Une pièce de lapissovic de laine fond d'ou brun, son vieille
 amiliau de laquelle est représentée d'aua un rond la s. h
 d'ouge, tenant le petit j'edua, entournée de raïona, le reste
 de la pièce pareme d'aigne et de nomie de j'edua, de raincaux
 et flara sans bordure, contenant cinq anne d'ouliwa et
 coura, d'ou une anne trois quarts de haun, Cy 3. au $\frac{1}{2}$, d'ou 1. au $\frac{3}{4}$

39. } Déchargée

40. }
 41. Une petite pièce de lapissovic toute de laine, son vieille, sans
 bordure, représentant d'ou bogwa et bogwa, gardant la lura
 moulona, d'ou ou fond d'ou, pareme de petit et flara
 sans bordure, contenant trois anne trois quarts de coura
 d'ou une anne et demy de haun, Cy 3. au $\frac{3}{4}$, d'ou 1. au $\frac{1}{2}$

42. Déchargé

43. Une pièce de lapissovic, représentant Esthro et Hardebeck
 contenant une anne d'ou liwa de coura, d'ou deux anne et
 haun, double de toile, Cy 1. au $\frac{2}{3}$, d'ou 2. au $\frac{1}{3}$

44. Une pièce de lapissovic, représentant Aman quel'on mane
 cupidon, contenant une anne d'ou liwa de coura, d'ou deux
 anne de haun, double de toile, Cy 1. au $\frac{1}{2}$, d'ou 2. au $\frac{1}{2}$

45. Une pièce de lapissovic, représentant Assucwa couronnant

Esther, contenant deux aunes ou huit de cource, six aunes
aunes ou quarre de haut, doublée de soille, Cy 2. au $\frac{1}{8}$, six 2. au $\frac{1}{4}$

Trois piéces de tapisserie de hautelisse, laine et soie
d'œuvre de Caron, la boutique de Paris, représentant trois
sujets de l'histoire d'Artamide, ESCAUOT.

46. Une représentant e Mausolle mourant qui tient son
fil à la main en présence d'Artamide; la bordure d'ond
grise à cartouche de différents ornemens d'ond jaune; aiant
par les milieux d'en haut et d'en bas la devise et chiffres
de Henry III, et à chaque coin un buste de lion; contenant
six aunes $\frac{1}{2}$ de cource, six quatre quatre aunes ou huit
de haut, doublée de soille, Cy 6. au $\frac{1}{2}$, six 4. au $\frac{1}{8}$

47. Une représentant e Mausolle dans son lit mortuaire, la
bordure aiant dans les milieux d'en haut et d'en bas la
devise et les chiffres de Henry III, six d'ond bleu, et à
chaque coin une tête de Meduse, contenant cinq aunes ou
six de cource, six quatre aunes de haut, doublée de soille
Cy 5. au $\frac{1}{6}$, six 4. au $\frac{1}{8}$

48. Une représentant partie de la marche de la poupe funebre
de Mausolle dans une bordure à rainures et grataques
d'ond pourpre, trophées d'armes, et camayures d'ond violet,
aiant par le milieu d'en haut, les armes de France et de

e Vanare d'outinica a accompagnée de quatre angles de
 griseille, a amiliau d'en bas lea chiffes de la Reque
 aune d'Autriche, contenant cinq aune onquars de coura,
 Suo quatre aune de haum, doublee de toile
 Cy 2 au $\frac{1}{4}$, Suo 1 au²

Entrefenêtrae 49

De Scipion

Decharge le presens N. 100 du
 quel les trois Entrefenêtrae sans
 portin a N. 201 des tapisseries
 l'aune et soit dans elles deux
 parties.

Trois Entrefenêtrae de tapisserie de basse lisse, laine et
 soit, dessin de jullea Roman, manufacture dea
 Gobelina, et aine pour la teneur de l'histoire de Scipion
 copie N. 109: a soit, dans une bordure qui est par
 le haum une figure d'architecture, celle dea colia a d'en
 bas, son a l'estona de l'aura a d'imita, oiseaux et
 animaux. Lesd. trois pieces, contenant ensemble huit
 aune ou huit de coura, Suo trois aune trois quarts
 de haum, Cy 7 au $\frac{1}{8}$, Suo 2 au $\frac{3}{4}$

Thermica

doublee

50. Cinq Entrefenêtrae outhermica doublee de tapisserie
 de basse lisse, laine et soit, manufacture dea Gobelina
 representant chacun dans l'histoire de l'antiqua, aiam
 Suo lea corps dea l'aidecaue d'armes a l'a chiffes
 du Roy couronné dans une bordure d'once par le
 haum a de l'aura de l'a coulure de bronze par les cotés
 contenant chacun une aune $\frac{1}{2}$ de coura, Suo trois aune
 a demi de haum, Cy 7 au $\frac{1}{2}$, Suo 2 au $\frac{1}{4}$

Rechangez comme au N^o 49

laine et soie; fabrique de paria manufacture de
gobelins, dessin de jullea Romain, l'aïce pour
l'ovio avec la teneur de l'histoire de Scipion copie
N^o 159. dont les sujets sont tirés et répétés de la
teneur, contenant ensemble sept aunes de coura, six
tois aunes trois quarts de haut, dont il y en a deux
de deux aunes et deux de coura et chacun et le troisième
de deux aunes

Entrefenêtrée 53.
de la suite de la guere

Trois aunes d'entrefenêtrée de tapisserie laine
et soie; fabrique de Paria manufacture de gobelins
dessin de jullea Romain, l'aïce pour l'ovio avec la
teneur de la suite de la guere; dans une bordure
de trois bords d'armes couleur de bronze, contenant
ensemble neuf aunes de coura, six quatre aunes de
haut.

Thermee
doublee

54. Six d'entrefenêtrée ou thermes doublee de tapisserie
de basse lisse laine et soie; représentant chacun deux
thermes de l'antique, portés sur deux colonnes ou volutes,
sur les corps sont rapportés de laideaux; d'armes
et l'antique de l'antique et les chiffres du Roy couronnés
les thermes posés sur deux pieds antiques, supportés de

deux griffes de lion, avec une coquille couluo de bronze
 entre les deux griffes; dans une bordure d'once par
 le haut et de flure de la couluo de bronze par les
 côtés, contenant chacun une anne et demy de courbe
 sur trois anne et demy de haut, à l'exception d'un
 qui n'a que trois anne trois huit de haut

55. Trois portiere de tapisserie de basse lisse laine *Portiere*
 et soie, manufacture de gobelins, dessin de le brun,
 représentant au milieu les armes de France et de
 Navarre et la devise de Louis XIII; dans un
 cartouche porté sur un char de triomphe
 accompagné de deux trophées d'armes; la bordure
 est un guilloché qui enfonce de la flure de la
 et de roses couluo de bronze; deux desquelles
 portiere ont chacune deux anne et demy de large
 et la troisième deux anne cinq douze, toutes sur
 trois anne de haut.

56. Une portiere de tapisserie de basse lisse laine *Portiere*
 et soie, de même manufacture et dessin que les
 précédentes, représentant les armes de France et de

de Mars

Manant, et la devise de Louis XIII. dans un portique
d'architecture au-dessous un globe terrestre, à l'un des
côtés et Maria à l'autre, et au-dessus des trophées et Minerve
de l'autre; le tout dans une bordure d'or et argent
contour de bronze; lad. portive de deux anneaux
blancs de corne, et de deux anneaux de bronze de haut.

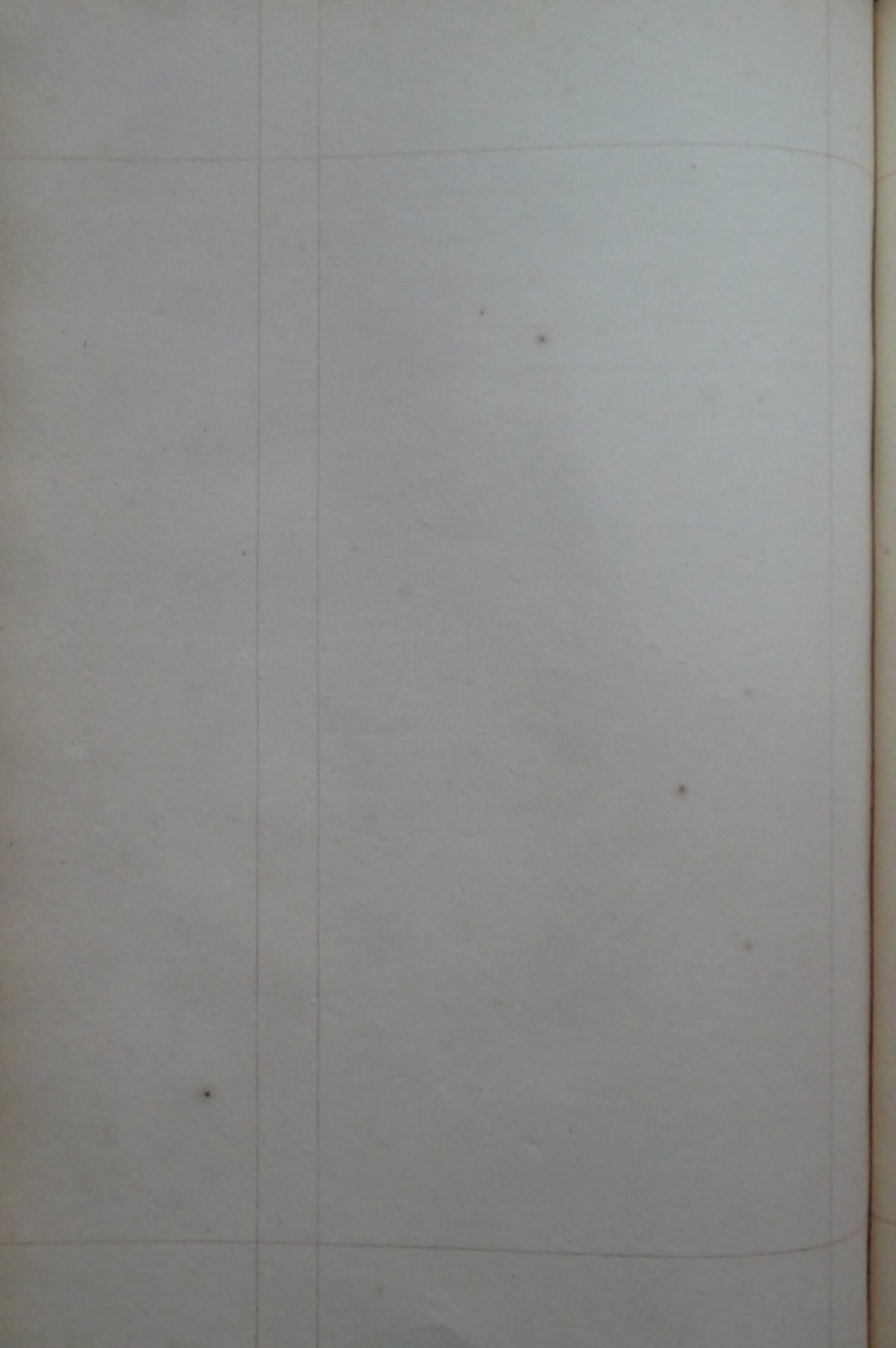
Fait et arrêté à Paris ce trente juin mil
Sept cent vingt trois; Signé Fontaineau

Paris ce 31. Decembre 1729.

Et à l'instant le contenu des susd. a été
remis au Sr. Nérot, qui s'en est chargé, pour
le représenter toutes fois et quantes. Signé
Nérot. Paris ce 31 Decembre 1729

Le Charles Tourville, Garde, general des meubles de
la Couronne, en l'absence de M. Nérot, titulaire de
lad. charge, reconnu qu'il ma, ce jourd'hui remis
Comme en présence de Monsieur de Fontaineau
Intendant et conseiller general des meubles de la
Couronne, Le contenu au procès chapitre des
tapisseries laine. Le Sr. de Fontaineau, composé

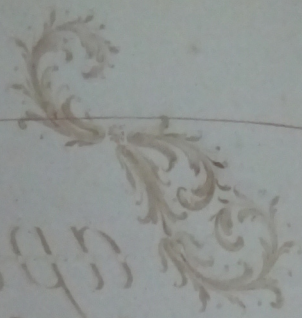
De Cinquante-six Numéros, compris ceux dechargés
Du quel contenu je me charge, pour en faire la représentation
toutes fois & quantes, fait à Paris ce Vingt-neuf Janvier
mil sept cent trente deux, *COUILLON*



**Pas d'inscription
de la page 220
à la page 228**

1779

1779



1779

1779

1779



apisseries

de Cuir doré

N.^o

1.^o Une tapisserie de cuir doré fond blanc, a grande fleur souvra, enfance, oiseaux, chaire de chiron et d'ingere doré avec bordure par le haut d'autre cuir doré fond blanc a rainceaux doré, dans laquelle est un Bacchus tenant une coupe d'une main a une grappe de raisin de l'autre continuant vingt cinq anneaux de courbe en cent seize peaux d'un deux anneaux sept huit de haut.

2. Une vitale tapisserie de cuir doré fond blanc, a sironce cornes d'abondance, enfance, fleur, a fontaine de plusieurs couleurs, continuant quatorze anneaux de courbe, d'un deux anneaux et demy de haut.

3. Une tapisserie de cuir doré, représentant l'histoire de Scipion l'Africain, dans une bordure d'un petit guilloché fond doré a feuille morte; il y a par le haut une seconde bordure année fond doré avec vophaire.

d'armes. Latour. continuant Vingt neuf aunes de
hauteur de court en neuf piéces, sur deux aunes onze douze
de haut.

4. Virtute de Tapissorie de cuir doré. Fond Vert, a distance
a compartiments dans lesquels sont dix corbailles au
simplie de suite, le tout or et argen, continuant dix
huit aunes de Court, sur trois aunes et demy de haut.
5. Un Tapissorie de Cuir doré. Fond bleu, fabrique de
paire, arabescaux, distance a Cupidon, or Vert et
rouge, avec bordure par le haut d'aune cuir doré. Fond
bleu a grande arabescaux, dans laquelle est un petit
Baccina hant un. coupe d'un main et un. grappe
de raisin de l'aune, le tout de plusieurs couleurs, contin.
Vingt aunes de court, sur deux aunes onze douze de
haut.
6. Virtute de Tapissorie de cuir doré, Fond blanc a bleu
par quarté maniere d'Esquimaux, avec compartiments
a flaire doré, continuant Vingt aunes de Court, sur deux
aunes trois quarts de haut.
7. Un vieille virtute de Tapissorie de cuir doré. Fond blanc,
sur laquelle sont representés de grande compartiments
d'oré maniere de bordure de tableaux, remplie de trophées
d'armes a des Chiffres du Roy, par le haut est une

corniche et parls. bacc un lambrie. Latimure de Vingt
Six anneæ et danye de couræ sur trois anneæ deux tierces
de haut

8. Une Vieille tuture de tapisserie de cuir doré fond blanc,
sur laquelle sont des compartiments et des enveloppes
dorées avec fleurs de lys sur fond bleu, parls. haut est
une corniche soutenuë par des pilastres. Latimure de
dix neuf anneæ et demye de couræ, sur trois anneæ deux
tierces de haut.

9. Une tuture de tapisserie de cuir doré fond blanc, a grande
rampeaux, et stonnes, masques et enfans dorés et de
plusieurs couleurs, avec bordure haut et bacc, d'une
cuir doré fond blanc maniere de Campagne. Latimure
de seize anneæ deux tierces de Couræ, sur trois anneæ de haut.

10. Une Vieille tuture de tapisserie de cuir doré fond doré,
a grande et mailles rouge et vert, contenant Vingt cinq
anneæ, sur trois anneæ de haut.

11. Une tuture de tapisserie de cuir doré fond vert, a stonnes
de fleurs et feuilles, masques et figures dorés, contenant
vingt anneæ de Couræ, sur une anneæ deux tierces de haut.

12. Une Vieille tuture de tapisserie de cuir doré fond blanc
a compartiments et stonnes de fleurs et feuilles dorés, vert
et rouge, avec corbeilles remplies de feuilles au naturel,

aiant par le haut un bordure de rainceaux de couleur
et par bas un bordure de fleur et masque. La
tenture de Vingt deux aunes deux tiers de Cour, sur
trois aunes un dix de haut.

13. Une tenture de tapisserie de cuir doré fond blanc a petite
compartimenter a fleur or et noir, contenant dix huit
aunes deux tiers de cour, sur deux aunes trois quarts
de haut.

14. Une tenture de tapisserie de cuir doré fond rouge, a
rainceaux, frisons, ebure de frisons, oiseaux et
singes dorés, contenant dix huit aunes de cour, sur
deux aunes sept huit de haut.

15. Une tenture de tapisserie de cuir doré fond vert, a
rainceaux dorés, dans lesquels sont de petites enfans
aussy dorés, contenant dix huit aunes de cour, sur
deux aunes onze douze de haut, et un dedans de
poire de deux aunes sur sept huit de haut. ^{à frisons}
frisons de frisons enfans et oiseaux dorés avec bordure de bas et bas d'autre cuir doré fond noir

16. Une tenture de tapisserie de cuir doré fond blanc, a
rainceaux, frisons, enfans, fleurs et fruits or,
vert et rouge, contenant dix huit aunes de cour sur
deux aunes sept huit de haut.

17. Une ^{tenture de} tapisserie de cuir doré fond gris & perle, a

- rainceaux doré a fleurs rouge, continuant treize aunes de
course, sur deux aunes de haut.
18. Vn. tantur. de tapissierie de cuir doré fond noir, a festons
a rainceaux doré, continuant dix huit aunes de course, sur
trois aunes de haut.
19. Vn. tantur. de tapissierie de cuir doré fond blanc, a festons
de fleurs a sommité, dragons a aubes animaux de plusieurs
couleurs, avec enfans doré sur dix dauphins, continuant
dix neuf aunes trois quarts de course, en cent dix piéces
sur trois aunes de haut.
20. Vn. tantur. de tapissierie de cuir doré fond vert a rainceaux,
fleurs, sommité et oiseaux doré, continuant quinze aunes
de course en cent cinquante quatre piéces, sur deux aunes
deux tiers de haut.
21. Vn. tantur. de tapissierie de cuir doré, fabrique de Latic
fond eramoisy a fleurs or a argent a un peu de vert, avec
bordure haut a bas aussi fond eramoisy a festons et
draperies doré, semées de fleurs argent et vert, attachées
de cordons a boucles or et vert, continuant quarante six
aunes de course, en huit piéces, sur deux aunes cinq six
de haut.
22. Vn. tantur. de tapissierie de cuir doré fond gris de perle, a
rainceaux, coquilles a fleurs doré, festons de fleurs or
eramoisy et vert, peroques aunes, a petites feuilles

Verte, la bordure haut et bas aussy fond gris de perle
a coquilles, rainceaux, et flouze d'or, continuant Vingt
deux anneaux Entiere de cour, sur trois anneaux cinq huit
de haut, et deux de haut de port, l'un de deux anneaux
ou huit, sur un anneau et demy de large, l'autre de deux
anneaux six de haut, sur un anneau sept de large

23. Par-titure de Tapissierie de Cuiu d'or fond cramoisy, a
flouze or et argen et un peu de Vert, avec bordure haut
et bas aussy fond cramoisy a flouze de drapier d'or,
lemer de flouze argen et Vert attaché avec des
cordons et boupe or et Vert, continuant deux trois
anneaux ou quatre de cour, sur deux anneaux trois de
de haut, avec un de haut de port d'un anneau cinq huit
de cour, sur cinq douze de haut.

24. Par-titure de Tapissierie de cuiu d'or fond blanc, a
rainceaux et feuilles or, rouge et Vert, enfance d'or,
oiseaux et animaux d'or, avec bordure haut et bas aussy
fond blanc, celle d'en haut a cartouches or rouge et Vert
dans laquelle sont de petite amorce tout or, celle d'en
bas maniere d'une Campanne or rouge et Vert. La
titure de dix huit anneaux et demy de cour, sur deux
anneaux cinq six de haut.

25. Par-titure de Tapissierie de cuiu d'or fond Vert, a rainceaux, flouze
d'or, enfance d'or, oiseaux et enfance d'or, avec bordure haut
aussy fond Vert a rainceaux d'or, continuant Vingt six

- annee de Courx, sur deux annee Sept hui & haut.
26. Une tapisserie de cuir doré fond blanc, a frisons et
chairs de frisons de fleurs a souire, cupidone, enfance
a oiseaux doré ayant par l. haut un. bordur. aussy
fond blanc, a cartouche, dans l. d. qu. l. fond de
petite amour. La hauteur comme un veize annee &
courx, sur deux annee & haut.
27. Une tapisserie de cuir doré fond gris de pelle,
a presentant Melagre qui present a Cibalar. la
sout du sanglier de la forêt d'Emmauv, l. tout doré,
ayant par l. haut un. petit bordur. aussy fond gris &
poula a raincaux doré. La hauteur comme un veize an.
de courx, sur deux annee & haut.
28. Une tapisserie de cuir doré fond blanc, a frisons &
souire a guirlandes de fleurs or, vert et rouge,
avec des figures de Bacchus, comme, harpice
enfance tirant des fleches et oiseaux doré, comme
dix hui annee hauteur de courx, sur trois annee
de haut.
29. Une tapisserie de cuir doré fond bleu, a grande ronde,
enfance, fleurs a souire tout or, comme unze annee
a deux de courx, sur trois annee et demie & haut.
30. Une tapisserie de cuir doré fond blanc, a frons de fleurs

et d'ivoire, cupidoes, oiseaux et singes, letou au
naturel, contenant douze aunes de cource, sur trois aunes
de haut.

31. Une tumeur de tapisserie de cuir doré fond rouge, avec
compartiments ronds, flammes et feuillages dorés, contenant
quarante six aunes de cource, sur trois aunes cinq six
de haut.

32. Une tumeur de tapisserie de cuir doré fond rouge avec
compartiments or et vert, avec grande fleur et
feuillages or, rouge et blanc, contenant trente aunes
de cource, en dix pièces, sur trois aunes deux tiers de
haut.

33. Une tumeur de tapisserie de cuir doré fond rouge, avec
masques et rainures or et vert, petites figures et oiseaux
au naturel, avec un bordure par le haut aussi fond
rouge avec cartouches dorés dans lesquels sont de petites
amoures, contenant vingt aunes de cource, sur deux aunes
et demie de haut.

34. Une tumeur de tapisserie de cuir doré fond brun, avec grande
compartiments, histoire de fleurs et figures d'or, fleurs,
ivoire, oiseaux et rainures or, rouge
et vert, contenant dix huit aunes de cource, sur deux
aunes un quart de haut.

35. Une tapisserie de cuir doré fond blanc, aramiceaux amin^{es} disaux, a fleurs doré a soultre or a rouge, continuant naif aminé de courre, sur deux aminé en quatu de haut, compire quatre de courre de portée.
36. Une tapisserie de cuir doré fond doré chagriné a branchage de vair a fleurs de plusieurs couleurs au naturel, continuant quatorze aminé et demie de courre, sur une aminé cinq six de haut.
37. Une tapisserie de cuir argente, façon de Paris, a fleurs aramoisy sur l'air l'z a fleurs de vair sur l'air colomnie le tout de laine bachee, continuant douze aminé et demie de courre, sur trois aminé de haut, y compire les bordures haut a bas a fleurs de vair, doublé de toile par bandes.
38. Une vieille tapisserie de cuir argente a fleurs de vair sur l'air l'z a fleurs rouges sur l'air colomnie, le tout de laine bachee, continuant dix huit aminé de courre, sur trois aminé et demie de haut, compire les bordures haut a bas qui sont a fleurs rouges.
39. Une tapisserie de cuir doré fond blanc aramiceaux, a fleurs, soultre et enfans dorés, continuant vingt cinq aminé de courre, sur deux aminé et demie de haut.

40. Une tapisserie de cuir doré fond Vert, a frisons de fleurs
 a suivre, enfance et animaux dorés, continuant cinq au²
 de cour, Sur deux anneaux trois quarts de haut.
41. Une pièce de tapisserie de cuir doré fond blanc a frisons
 a cornes d'abondance, fleurs de lys et rubans verts
 continuant deux anneaux et demy de cour, Sur deux au²
 entiers de haut.
42. Quarante six peaux de cuir doré fond rouge, a
 compartiments a fleurons dorés.
43. Cinq peaux de cuir doré fond blanc, a guirlandes de fleurs
 a suivre de couleurs, enfance, dauphins et oiseaux dorés.
44. Trois li² et deux demy li², Sur deux anneaux cinq li²
 de haut, de cuir doré fond blanc, a frisons de fleurs
 animaux, coquilles de mer, amour, oiseaux et
 singes aussi de couleurs.
45. Deux peaux entières et deux demy peaux de cuir
 doré fond blanc, a brocs frisons et chaires de frons
 de fleurs a suivre doré et oiseaux de plusieurs couleurs.

Fait et arrêté par Nous Intendant &
 Contrôleur general des meubles de la Couronne a

Paria ce vingt septieme mara Mil sept cens
dix neuf. Signe' fontanica.

Al' jstant le contenu au present Chapitre
des Tapisseries de cuir doré a été mis à main
du S. Nerot garde general des meubles de la
Couronne qui s'en est chargé pour le représenter
toutes fois et quantes se fait les jour et au que
desua; Signe' Nerot.

46. Une Tenture de tapisserie de cuir doré, fond gris
de poble, a grande rampeaux et fleurons touz
or, grande rosée ponceau; guirlandes de fleurs
au naturel et chutes de saülles roses, dans une
bordure aussy fond gris de poble, remplie d'un
branchage verd, chargé d'ancuons et roncules
jucaruol et blanc; La tapisserie contenant vingt
six aunes et demie de couve, et huit pieces sur
trois aunes cinq six de haut, avec
Un desua de châminé de meme cuir doré contenant
trois aunes un quart de couve, et un une aune unze
douce de haut.

Trois deffina de portee de même cuiv doré d'une
anne ou quar de couve chacum Suo deux anne
trois quart de haun.

47. Une Tapissarie de cuiv doré fond veiv a compartimena en
modaiquea, elava et faüllaa, Le toum d'or, dans une
bordure andry fond veiv a grandea faüllaa d'ornemen
raimeanca et elava d'or, contenant Vingt cinq anne et
de couve en dix piecea, Suo trois anne ou quar de haun.

Quatre deffina de portee de même cuiv doré fond veiv, dont
un a quatre piecea six poncea de large, un autre de trois
piecea dix poncea, le troisieme de trois piecea deux poncea de
large, toua trois Suo huit piecea deux poncea de haun. Le
quatrième a sept piecea huit poncea de large, Suo trois piecea
deux poncea de haun.

Fait et arrêté par nous julleurs et conseilles
generals des meubles de la Couronne a Paris le treize
le dix huit uil d'ene mil six cent Vingt neuf

[Signature]

Et a L'instant Le contenu cy dessus
a été remis au S. S. Secret garde general des
meubles de la Couronne, qui s'en est chargé pour
le représenter toutes fois et quantes. Fait les
jour et au que dessus.

[Signature]

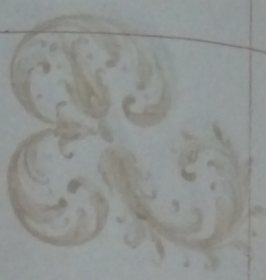
Le Charles Courtois garde general des meubles de

La Couronne en survisance de M. Neots titulaire
 Delameine charge, reconnois qu'il ma ce jourdhuy
 tenu en mains, en presence de Monsieur de Fontaineau
 Intendant et Controllour general, des meubles de la
 Couronne, Le Contenu au presens chapitre de ce
 tapissieria de cuir doré, composé de quarante sept
 Numéros, Dont je me charge pour les représenter toutes
 fois & quantes Il au a Paris ce Vingt neuf Jmmies
 mil sept cent trente deux, *Coll. de la Cour.*

[Faint, illegible handwritten text, likely bleed-through from the reverse side of the page.]

**Pas d'inscription
de la page 236
à la page 240**

1700



1700

1700

1700

1700

1700

1700

Brocatis et

autres Cioffes d'or et d'argent

N^{os}

- 1^{re} Deux aunes et demie, en coupons de brocat de florance, fond d'argent trait a figure, fontaine, feuillage et oiseaux de soie verte et aurore cy..... 2. aunes $\frac{1}{2}$
2. Une aune et demie de brocat de florance, fond d'argent trait a branches d'olive, de soie verte et flava et plusieurs couleurs cy..... 1. aune $\frac{1}{2}$
3. Six aunes de brocat de florance, fond de broc de naxos dor, a feuillage de dor et d'argent, par compart. cy..... 6 aunes
4. Quatre aunes ou quart de brocat dor fond noir, broché de flava or et argent, cy..... 4. aunes $\frac{1}{4}$
5. Vingt aunes sept huit en deux liz, de lamer dor et Lyon, cy..... 20. aunes $\frac{7}{8}$

6. Treize aunes ou huit entvoire l'ée de toile d'or l'vain
mat, de florant, cy 13. aunes $\frac{1}{8}$
7. Dix sept aunes cinq huit, en deux l. z. & un coupon
de brocat de Venise or et argail a deux; l'avoce
cy 17. aunes $\frac{3}{8}$
8. Vn. aune de brocat de Lyon fond d'argent l'vain a ramager
d'or profilée de voir, avec flaire et p'atona de flaire
de voir annuel cy 1. aune
9. Dix huit aunes cinq douze, en l. z. et coupon de brocat
de Lyon fond d'argent filé, a grande flaire arabesque
or et arg. incarnadin a Ven cy 18. aunes $\frac{5}{12}$
10. Cinquante vne aunes sept douze en l. z. et Coupon
de riche brocat de Lyon, fond d'argent l'vain a grande
arabesque d'or, sur lequel sont portés des
renommées et des couronnes cy 51. aunes $\frac{7}{12}$
11. Vingt aunes d'entvoire, entvoire l'ée, de brocat aussy de
la renommée, fond d'argent l'vain, d'un aune de cinq
qu. l. précédant, a grande ramage et flaire d'or
et d'argent filé, profilée partie de bleu a partie de
unse, cy 20. aunes $\frac{1}{3}$
12. Cinquante huit aunes l'voire quatre entvoire pièces

- a un li. de brocat de Lyon fond de sain Viola a
 grande fleuronne a ramager d'or a d'argent
 cy..... 28. aunes $\frac{3}{4}$
- 13. Vingt sept aunes cinq huit en li. et compoie de vair
 riche brocat de Lyon fond d'or trait a grande
 palme de vair, a rainceaux d'or et d'argent, sur
 lesquels il y a de distance en distance deux figures
 d'amonre, cy..... 27. aunes $\frac{5}{8}$
- 14. Une aune cinq huit de brocat fond d'or cizel. a
 fleur d'argent, cy..... 1. aune $\frac{5}{8}$
- 15. Un quart d'aune de brocat fond d'or a grande
 rainceaux a fleuronne ausy d'or et d'argent
 cy..... $\frac{1}{4}$ d'aune
- 16. Six aune aunes trois huit, en quinze piéces a un li.
 de brocat vair riche fond d'or trait a grande fleuronne
 d'azur et ramager d'or rouge, profilée de d'or et d'argent
 pour servir de s'ize, cy..... 60. au. $\frac{3}{8}$
- 17. Quarante neuf aunes trois quart en piéces a li.
 de brocat fond d'argent trait a grande rainceaux et
 fleuronne d'or, li. tout profil. demusc cy. 49. aunes $\frac{3}{4}$
- 18. Six aunes cinq huit de brocat fond d'arg. trait a grande
 rainceaux et fleuronne d'or de milan Cordonne profile

- de mise, cy 6. aunes $\frac{5}{8}$
19. Neuf aunes trois quarts de baze blanche raiée cy
 blanche, de grande baze blanche, et de plus petits
 baze d'argent, cy 9. aunes $\frac{3}{4}$
20. Cinq quatorze aunes, en deux pièces, de baze de la
 Chine amarante, par dessus de grande brancher et
 fleur de d'or, avec des fleurs et feuilles de soie de
 divers couleurs cy 24. aunes
21. Trente une aune en li. et coupon, de brocat d'or,
 profil de mise brun, dont dix li. sont coupés
 ensemble cy 31. aunes
22. Vingt trois aunes et demie en deux pièces, de baze
 de soie fond bleu, a compartiments a fleurs de lame
 d'or avec feuillages de soie plate de plus. couleurs
 cy 23. aunes $\frac{1}{2}$
23. Seize aunes à demi, en trois pièces de cinq aunes et
 demie chacun, de brocat de l'Inde fond de lame
 d'or à rouge a fleurs de soie veloutée, lizeries de
 vers cy 16. aunes $\frac{1}{2}$
24. Vingt aunes onze douze en trois li. de riche brocat
 de parie habitue de Charles, fond d'or, figure

- de l'yeu or & argant, & des chiffres du 2^e en or
profilés de dorre blanc cy 16. aunes $\frac{11}{12}$
25. Trois aunes du quart de brocat dorre filé tout d'ny
cy 3. aunes $\frac{1}{4}$
26. Trois cent quatre vingt trois aunes de gaze de la chine
à fleurs de lamer dorre, cent deux piéces de douze aunes
& demie Chacune, & un l^z de huit aunes de quatre
piéces fond rouge à fleurs dorre, dix piéces de huit
aunes ausy fond rouge à fleurs dorre & couleur en
seize piéces fond blanc à fleurs dorre & plusieurs
couleurs cy 383. aunes
27. Cent dix aunes six aunes trois quarts, en vingt
neuf piéces de cinq aunes trois quarts chacune d'estoffe
damassée de dorre blanche, sur trois aunes de large
fabrique de Charlier, broché des chiffres du 2^e
en or, destinée pour servir vingt neuf rideaux de fenêtres
pour la grande galerie du Chateau de Versailles
cy 166. aunes $\frac{3}{4}$
28. Cent vingt six aunes trois huit en neuf piéces, &
brocat fond de satin blanc broché dorre & d'argent, &
grand dessin lizé de rouge, fabrique de Charlier
cy 126. aunes $\frac{3}{8}$

Dechange. Cent vingt quatre
aunes $\frac{3}{8}$ auant le certificat du
J. Neveu. du 12. janvier. 1730

29. Six aunces cinq douze en trois li:z, de brocat fond.
 d'argent trois a compa timbre, manive de cartouche
 d'or file profilée de doi: muse, avec flaire et fronce
 de flaire de doi: aunnat. et un builloche d'or autour
 le tout sur un pi: d'ebau pour deui d'evize
 cy..... 6. aunces $\frac{5}{12}$

30. Cinq aunces adouze, en coupon, de brocat, fond d'arg.
 trois aunnagee d'or profilée de doi: muse, avec flaire
 de doi: aunnat. et quelque ruban blanc
 cy..... 5. aunces $\frac{1}{2}$

31. Six aunces un quart, en deux li:z, de brocat raie d'or
 a bande d'argent et bande de doi: muse avec flaire
 or et argent cy..... 6. aunces $\frac{1}{4}$

32. Deux morceaux, de deux li:z du susd. brocat raie d'or
 a bande d'argent, de cinq aunces trois huit et long
 faisant deux aunces deux liwa de brocat
 cy..... 2. aunces $\frac{2}{3}$

Decharge quatre aunces $\frac{1}{8}$ Summe
 le contiffon d'or Nouis du 12
 janvier 1730

33. Six aunces douze aunces un quart, en li:z et portion de
 li:z de brocat or et argent fond de broc & tour
 cramoisy de auiou 57. aunces $\frac{1}{2}$ en li:z l'utiva
 2. aunces $\frac{1}{4}$ de bande de 16 pouce de large
 9. aunces $\frac{1}{2}$ de bande de 13 pouce li

3. aunes en demy li. z. cy entou 72. aunes $\frac{1}{4}$

Nota, que ce brocat a déjà servi.

34. Une aune sept sixes de petit brocat de lion fond de satin
couleur de chair, a fleurs or argen Viola et blanc.
cy 1. aune $\frac{7}{16}$

35. Une aune entiere de brocat fond d'or file' araincaux
a fleurs tout or et lancee cy 1. aune $\frac{1}{3}$

36. Vingt cinq aunes deux lires entiere et coupure de brocat
fond de satin rouge et amoiszy broché or et argen a
cornes d'abondance, chiron et raincaux nuée de
Veu, large de demy aune, fabrique de Charlier
cy 25. aunes $\frac{2}{3}$

*Decharge d'unt trois aunes $\frac{3}{2}$
Aussit les certificats de l'Etat
du 12 Janvier 1780.
Plus d'unt aune et un demi.*

37. Vingt sept piéces ou li. z. de riche brocat d'une aune
de large, fabrique de Charlier, fond de satin blanc a
grande raincaux, cornes d'abondance, pampres
de vigne, raisines a fleurs, le tout broché or et arg.
nuée de cramoisy a liziv' de brun, destinée pour faire
un tapisserie dans la chambre du grand appartement
de Versailles, attenant celle du thone, contenant
ensemble quatre vingt quinze aunes et demy, scauoir
Vul. z. de voir aunes trois quarts

Trois l. L. de trois aunes deux tiers chacun.

Quatre l. L. de trois aunes cinq huit chacun.

Dix sept l. L. de trois aunes et demy chacun.

À deux l. L. de trois aunes trois huit chacun.

Seton Saisam Ensambl. l. s. d. quatre Vingt quinze
aunes et demy, cy 95. aunes $\frac{1}{2}$

38. Six aunes pièce ou l. L. de trois aunes de long
chacun, de brocat fond blanc, pareil au précédent, et
destiné pour faire des portières dans la même
chambre, l. s. d. Six l. L. continu Ensambl. dix
huit aunes, Cy 18. aunes

39. Un aune l. L. de riche brocat d'un aune de large, sur
deux aunes un huit de long, fond blanc, broché or
et argent, pareil aux précédentes, destiné pour faire
un dessus de porte dans la même chambre
cy 2 aunes $\frac{1}{8}$

40. Douze aunes deux tiers en deux pièces, de brocat dor
ony, fond rouge éramoisy, à fleur de lys de côté
tout or, à fleur de dor ony par demy l. L., destiné
à faire la bordure de la doublure d'un de ces
parasols de la galerie du canal de Versailles
cy 12. aunes $\frac{2}{3}$

Relevé de sept aunes
le creffron du S. N. 12
janvier 1730

41. Vingt aunes vuidix, en neuf li:z, de riche brocat, fabriqué de Charlier, large de trois pi:des, fond rouge cramoisy, broché d'or liyé de brun, destiné a faire la grande li:z du tudelet et du parasol de lamême galere, cy 20. aunes $\frac{1}{6}$

42. Dix huit aunes trois huit, en huit li:z, de brocat de demie aune de large, assortissim au précédent et de même fabriqué, destiné pour faire la moine li:z du tudelet et parasol de lad. galere cy 18. aunes $\frac{3}{8}$

43. Dix aunes en deux li:z, de brocat fond rouge cramoisy broché d'or, vuy, liyé de brun, de demie aune de large, de même qualité et fabriqué que le précédent, mais de dessin différent, pour faire la peinture du tudelet et parasol de lamême galere cy 10. aunes

44. Trente huit aunes deux li:z en trois li:z, de brocat de dix huit pouces de large, fond de satin cramoisy, broché d'or, de même qualité et fabriqué que le précédent, mais de dessin différent, ainsi des mascarons et fleura de l'ye destiné a faire la paravole de lad. galere cy 38. aunes $\frac{2}{3}$

45. Sixe aunez et demie, en deux l.^z, de brocat d'or
 vny, fond rouge eramoisy, de deux piéce de large,
 semé de fleur de chie d'or, avec de armer de
 blanc couronné et entouré de ordie aussi
 pour la baloe cy..... 16. aunez $\frac{1}{2}$

46. Trente trois aunez un quart, en quatre piéce de sixe
 ou bordure de vingt pouce de large, de riche brocat de
 lion, representant de morceaux de campainne remplie
 de flantoue séparée par des boupe, setou broché
 or et argen et ord et vny, sur de doie muse sur fond
 de dain eramoisy en forme haut et bas d'un petit
 bordure d'architecture broché d'or pour servir au
 haut de tapisserie cy..... 33. aunez $\frac{1}{4}$

47. Deux cent cinquante aunez un tierce, en douze piéce
 de bordure d'ivoire de sept pouce et demie de large
 de brocat de même qualité et fabrique que le précédent
 rempli de flantoue dans des compartiments en forme
 par deux guillochie, setou broché d'or et d'argen
 et ord et vny, sur fond de dain eramoisy, desmar
 pour servir au bas de tapisserie
 cy..... 250. aunez $\frac{1}{3}$

48. Trente une piéce ou l.^z de riche brocat de voie

Decharge cent onze aunez & Summe de
 Centifian deux Nois du 14. Janvier 1730.

quatre et demy de large, fabrique de lion a grande
 compartimentes dor vny, avec raincaux, corniere
 a grande fleur brochee or et argou, et ord
 a vny mices de voir cramoisy ^{a unie} dans le compart.
 contenant ensemble cinq aunes cinq huit
 scavoir,

Vn l. de voir aune sept huit

Vingt quatre l. de voir aune trois quart chacun
 et deux l. de voir aune et demy aussy chacun

Letou faisant ensemble l. d. cent quinze aune
 cinq huit ey 11 d. aune $\frac{5}{8}$

+ Quatre l. de trois aune $\frac{11}{16}$ chacun

49 Six aune l. de rich brocau par cil au precedem
 de mêm. largeur a fabrique, contenant chacun deux
 aune sept huit, de vnce pou deux portive. Saisam
 ensemble dix sept aune dix quart ey. 17. aune $\frac{1}{4}$

Decharge de vnce de cramoisy
 Du l. de Rich de 72 janvier 1700.

50 Quatre l. d'une aune entiere chacun de rich brocau
 par cil au precedem, a de mêm. largeur de vnce pou
 deux de vnce de portive, Saisam ensemble cinq aune
 entiere ey 5 aune $\frac{1}{3}$

51. Treize colonnes de rich brocau de demy aune de large
 d'un trois aune trois quart de haut, fabrique de lion
 entourée de pampres de vigne a grappe de raisine

avec leurs bases pedestal et Chapiteau, si tout broché
or et argent et tout et uny, une demise en fond de
sain cramoisy cy..... 48. aunes $\frac{3}{4}$

Recharge des Armes de
Certificat du S^r Nécot du 12.
Janvier 1730.

52. Onze aunes Colonne de riche brocat, pareille
aux précédentes, Excepté qu'elle n'est que trois
aunes en haut cy..... 34. aunes $\frac{3}{8}$

53. Trois aunes ou douze de riche brocat d'une aune de large
Sabrique de Charlier, a compartiment cornue en
rainceaux a fleurs brochées or et argent une aune de
son violet vert a blanc a la persienne
cy..... 3. aunes $\frac{1}{12}$

54. Seize aunes en l. 2. a coupons de brocat dor uny,
fond cramoisy a fleurs de lila or et rouge de côté par
demy l. 2. destinés pour servir aux bordures de
lampe de la galerie cy..... 16. aunes.

55. Neuf pièces en l. 2. de velours riche Velours a la
persienne cramoisy a Vert fond dor filé a soie dor
a l'argent d'une aune de large, Sabrique de Charlier,
contenant ensemble quarante deux aunes en l. 2.
Stauoir,

Un pièce de cinq aunes un quart

Trois pièces de cinq aunes en huit Chacune

- Trois piéces de cinq aunes chacune.
- Vin piéce de trois aunes trois huit
- Et une piéce de trois aunes huit
- Le tout faisant ensemble l'esd. quarante deux aunes
- huitiére cy. 42 aunes $\frac{1}{3}$
56. Un coupon d'un quart d'aune, de petit brocat de lion
tout argent cy. $\frac{1}{4}$ aunes
57. Trois aunes trois huit de damas de lion vert et or
à fleur, cy. 3 aunes $\frac{3}{8}$
58. Deux aunes de brocat de tour or et argent à
carreaux cy. 2 aunes
59. Deux aunes huitiére de brocat fond dor à fleur
d'argent cy. 2 aunes $\frac{1}{3}$
60. Trois aunes cinq douze de brocat fond de lamé
d'argent à grande ramage à fleur et soie et plus.
couleur nuancée à broché dor cy. 3 aunes $\frac{5}{12}$
61. Deux piéces d'estoffe de Indes fond de damas
viole à bandes et cartouches chargés de dragon
dor de paille, comme chacune douze aunes
cy. 24 aunes
62. Deux piéces d'estoffe de Indes fond de satin
viole à dragon dor de paille à fleur de plus.
cy.

couleur, Commun six années
cy 12. années

63. Une pièce d'estoffe de Indes fond de d'auy Violet
à dragon dor de paille et fleur de plusieurs couleurs
avec bordure par le haut, et monture de fleur et
branchage blanc commun six années
cy 6. années

64. Une pièce d'estoffe de Indes fond de d'auy Violet
à dragon dor de paille et onde de divers couleurs,
commun six années et demy cy 6. années $\frac{1}{2}$

65. Une pièce d'estoffe de Indes fond Celadon avec
branchage vert, feuilles et fleur de plusieurs
couleurs et fondure dor de paille, commun douze
années cy 12. années

66. Une pièce d'estoffe de Indes fond Violet avec
branchage et onde, dans le quel est fond de
dragon, le tout dor de paille commun onze ans
trois quarts cy 11. années $\frac{3}{4}$

67. Une pièce d'estoffe de Indes fond muse brun avec
branchage et onde, dragon et Comparimant dor
de paille, commun onze années trois quarts
cy 11. années $\frac{3}{4}$

Decharge de sept années entières
Suivant le certificat du S^r Remy
du 12 janvier 1720.

68. Une pièce d'estoffe de Indes fond violet a fleur
 blanche a comparimment d'or de paille, comme
 douze aunes cy 12. aunes

69. Une autre pièce d'estoffe de Indes fond violet a
 fleur a ramage d'or de paille, comme douze
 aunes cy 12. aunes

70. Une pièce d'estoffe de Indes fond violet brun a
 dessein de mosaïque d'or d'herbe et couleur, et
 comme onze aunes trois quarts
 cy 11 aunes $\frac{3}{4}$

71. Une pièce d'estoffe de Indes fond violet brun a
 dragonne d'or de paille, a petite nuance de dinard
 couleur comme seize aunes et demy
 cy 16. aunes $\frac{1}{2}$

72. Une autre pièce d'estoffe de Indes, fond violet brun,
 semé de petite nuance de dinard couleur et de
 ronde, dans laquelle il y a des dragonnes d'or et
 paille, comme onze aunes trois quarts
 cy 11. aunes $\frac{3}{4}$

73. Une pièce d'estoffe de Indes fond violet a

branchage a l'adon a grande fleur rouge blanc
a vert a r. f. d'or de paille, continuant douze
aunee cy 12. aunee

74. Une aube piece d'etoffe de r. Indee fond violet a
branchage d'or de paille, feuille a fleur de diff.^{na}
couleur, r. f. d'or de paille, continuant douze
aunee cy 12. aunee

75. Une piece d'etoffe de r. Indee fond violet a branchage
violet, fleur et feuille de diuoc. couleur
r. f. d'or de paille, continuant onze aunee trois
quartie cy 11. aunee $\frac{3}{4}$

76. Une piece d'etoffe de r. Indee fond violet a branchage
vert a grande fleur rouge vert et violet r. f. d'or
de paille, continuant onze aunee trois quartie
cy 11. aunee $\frac{3}{4}$

77. Une piece d'etoffe de r. Indee fond pourpre a fleur
a branchage d'or de paille continuant onze aunee
trois quartie cy 11. aunee $\frac{3}{4}$

78. Une piece d'etoffe de r. Indee fond olive, a dragon
d'or de paille et d'or a nuage de diuoc. couleur

commun ouye amice trois quartz cy 11. aunces $\frac{3}{4}$

79. Une piece d'estoffe de la India fond rose deichye a
bande a cartouches au bout de dragonne dor & de
paille, a unage de dinodia couleur commun douze
aunces cy 12. aunces

80. Une piece d'estoffe de perse fond de satin bleu a compart.
perle fleur et rosette dor d'herbe et soie de
plusieurs couleurs, commun six aunces et demi
compris la bordure cy 6. aunces $\frac{1}{2}$

Nota propre a faire un tapis

81. Une piece d'estoffe de la India, fond blanc, a bouquet
et lambe dor d'herbe commun cinq aunces
cy 5. aunces

82. Vingt quatre pieces de gaze bleue a linge a fleur dor
de paille a fleur de plusieurs couleurs commun chacune
douze aunces et demy cy 300. aunces

83. Deux pieces de gaze Vert naissant a branchage
d'argent fleur et oiseaux dor et d'argent de paille
commun chacune douze aunces et demy
cy 20. aunces

84. Deux pieces de gaze Vert a bouquet et rosette

dor de paille, continuam chacun. douze aunes et demy
cy 25. aunes

86. Une piece de baze aussy groe ven a branchagee
dor de paille, floure et feüllere aussy dor de paille
et de soie de plusieurs couleurs continuam douze aunes
et demy cy 12. aunes $\frac{1}{2}$

86. Deux pieces de baze Violet a bouquetiere et rosette.
dor de paille, continuam chacune douze aunes et demy
cy 25. aunes

87. Deux pieces de baze rouge a branchagee et floure
dor de paille, feüllere, oiseaux et papillone de soie
de plusieurs couleurs, continuam chacun. douze aunes
et demy cy 25. aunes

88. Une piece de baze coullue de feu a branchagee et floure
dor de paille, feüllere oiseaux et papillone de soie
de plusieurs couleurs continuam douze aunes et demy
cy 12. aunes $\frac{1}{2}$

89. Deux pieces de baze blanche a bouquetiere et rosette dor
de paille, continuam chacune douze aunes et demy
cy 25. aunes

90. Une piece de baze coullue de Canell., a bouquetiere et

- rosellée d'or de paille, contenant douze aunes et demy
 cy 12. aunes $\frac{1}{2}$
91. Deux aunes un six de damas cramoisy broché d'or
 a cornes d'abondance de neuf sixes et large
 cy 2. aunes $\frac{1}{6}$
92. Six aunes sept huit en trois lix, de brocat fond
 d'argent filé a flaire broché or et argent un car
 de plusieurs couleurs, qui a deux cy 6. aunes $\frac{7}{8}$
93. Sept aunes et demy en trois lix, de brocat fond
 d'argent filé a flaire or, argent et soie, incarnadin
 et violet qui a deux, cy 7. aunes $\frac{1}{2}$
94. Dix neuf aunes, en lix, a coupure de brocat fond
 de lamé d'argent et blanc pâle, a branchage,
 flaire de lince et étoile d'or, qui a deux, et qui
 a deux, et qui promet de doubler de l'ange
 au mois de Juin a la naissance de l'incarnadin
 cy 19. aunes
95. Dix huit aunes, en lix, a coupure, de brocat fond
 de satin blanc, a flaire de lince, aigle branchage
 et flaire d'or, qui a deux, et qui promet parailau
 de doubler de l'ange cy 18. aunes

96. Sixante cinq aunes a demy en l. z, demy l. z, en
coupon, de brocat fond de dain Vert a fleur d'or
prouvant d'En. doublur. de lin de trois
es 65. aunes $\frac{1}{2}$

97. Vingt aunes en l. z, demy l. z a coupon de
brocat fond d'or a fleur or a argon, prouuant
de rideaux de lin a d'iceux de trois es .. 20. aunes

Fait et arrêté par Nous Intendant et Contrôleur
général des meubles de la couronne; a Paris
ce dix huit Decembre Mil sept cens dix
Sept, Signé Fontanieu.

Et at'instent les Brocates mentionnées au
présent chapitre, ont été remis aus. Neros
général des meubles de la couronne, qui
s'en est chargé pour les représenter toutes fois
et quantes; Sait les jour et an que dessus.
Signé Neros.

98. Une piece de brocat fond rouge; a Sluwa de tulipae

contenant quatre anneaux ou quarrs, Cy..... A: au $\frac{1}{4}$

99. Une piece d'Cloffe deca indee fond d'argen par unee
de Harre partie incarnat, jaune a violes, a partie
jucarnat, Vert a anneaux coulance, contenant quatre
anneaux ou huit, Cy..... A: au $\frac{1}{8}$

100. Une piece d'Cloffe deca indee fond cramoisy a
compartmente d'or avec Harre d'or lisvee d'or
contenant quatre anneaux ou six, Cy..... A: au $\frac{1}{6}$

Fait et arrêté par nous Justicier et Contrôleur
général des meubles de la Couronne a Paris le
troisiesme de Decembre mil sept cent Vingt neuf

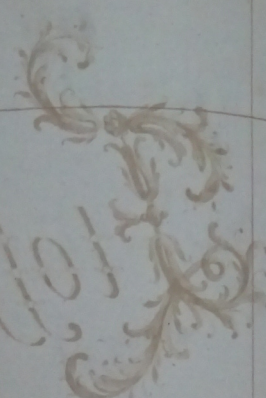
~~Ob a L'instant Le contenu cy dessus
a été remis au Sr Nervi garde général des
meubles de la Couronne qui s'en est chargé pour
les représenter toutes fois et quantes, sans les
jour et an que dessus~~

Le Charles Tourolle garde général des meubles

De la somme en survivance de Mo^r Nesté titulaire
de la même charge, Reconnoît qu'il ma, ce jourd'hui,
remis es mains, en présence de Monsieur de Fontaineau
Intendant et contrôleur general des meubles de la Couronne
Le Contenu au present chapitre de la Brocatti et autres
Boffes d'ore et d'argent, composé de fem numeros, compris
Les Numeros de charge, du quel contenu je me charge
Pour en faire la Representation toutes fois et quantes
Paris a Paris ce vingt Neuf jannev mit septiesme
hentesme, *COUILLON*

**Pas d'inscription
de la page 252
à la page 265**

Table des Matières



1.	Table des Matières	1
2.	Table des Matières	1
3.	Table des Matières	1
4.	Table des Matières	1
5.	Table des Matières	1
6.	Table des Matières	1
7.	Table des Matières	1
8.	Table des Matières	1
9.	Table des Matières	1
10.	Table des Matières	1

[Faint handwritten text, possibly bleed-through from the reverse side of the page.]

Estoffes de soie

N^{os}

1.^o Sixt aunes a demye en l^z et coupon de satin d^e florance fond blanc, a flaire a compartimans aurore profile de Vert, cy 8. aunes $\frac{1}{2}$

2. Cinquante neuf aunes ou seize demois de florance jucarnal, a compartimans de satin de main coulaue cy 59. aunes $\frac{1}{16}$

3. Neuf aunes ou demye aurore l^z, de velours de genve Vert cy 9. aunes $\frac{1}{12}$
*Recharge cinq aunes $\frac{1}{2}$ de soie
le certifficat du 2^e Decr. de 1700
Janvier 1700
plus trois aunes $\frac{1}{2}$ de soie*

4. Quatre aunes a demye de satin de la chine fond Viola, sam^e de Satipex a petite flaire d'or rouge a aurore cy 4. aunes $\frac{1}{2}$

5. Neuf aunes en deux l^z de damas de Genve Vert cy 9. aunes

Recharge'une aune $\frac{1}{4}$ Suivant le
 Certificat du S^r Nerval du 21 Janvier
 1780

6. Huit aunes de drap de Florence, bleu pâle, 8. aunes
7. Une aune et demye de taffetas de Florence, bleu pâle, large d'une aune, cy 1. aune $\frac{1}{2}$
8. Dix sept aunes trois huit en deux l^z de damas & la chemise blanc, cy 17. aunes $\frac{3}{8}$
9. Cinq aunes neuf seiz de drap de la chemise incarnat cy 5. aunes $\frac{9}{16}$
10. Huit aunes et demie en deux pieces de quatre aunes cy quart chacun, d'etoffe de la chemise appell^e souy, raie colombin, jaune, vert et blanc cy 8. aunes $\frac{1}{2}$
11. Cinq doix^{tes}. Six aunes et demye d'etoffe de soie a gros gram gris de poulx, de quatre aunes de large sabrique de Chartre, cy 166. aunes $\frac{1}{2}$
12. Neuf aunes un quart en deux l^z de Velours de genieve bleu cy 9. aunes $\frac{1}{4}$
13. Une aune un quart de Velours orote cy 1. aune $\frac{1}{4}$
14. Une aune d'habit de broca de toura couleur de feu & sept seiz de large cy 1. aune $\frac{1}{3}$

15. Deux aunes ou six de damas aurore et blanc
cy 2. aunes $\frac{1}{6}$

16. Dix huit aunes cinq six cul. z. a coupons de Velours
de damas couleur de feu, cy 18. aunes $\frac{1}{6}$

17. Cinq aunes ou six envoira. z. de Velours fond or
aramage. Violet de difference de laine
cy 5. aunes $\frac{1}{6}$

~~18. Deux aunes cinq six de damas jaune a petit patron
cy 2. aunes $\frac{1}{6}$~~ *Decharge surant le cost. eff. cas
du 1^{er} Nov. du 12 Jan 1730.*

~~19. Quatre aunes cinq six de damas jaunes a blanc,
cy 4. aunes $\frac{1}{6}$~~ *Decharge trois aunes $\frac{5}{12}$ surant
le cost. eff. cas du 1^{er} Nov. du 12 Jan 1730
plus une aune $\frac{5}{12}$ surant le cost.
surant j^d.*

~~20. Cinq aunes de damas or. a blanc, cy 5. aunes~~ *Decharge surant le cost. eff. cas
du 1^{er} Nov. du 12 Jan 1730*

21. Quatre aunes sept huit de damas aurore a rouge
a petit patron, cy 4. aunes $\frac{7}{8}$

22. Deux aunes un tiers de damas aurore a rouge a
grande flaire, cy 2. aunes $\frac{1}{3}$

23. Sept aunes de Safferaa blanc, cy 7. aunes

24. Quarante une aunes trois quatre a un piece &

- taffeta d'angleterre. blanc a raisin incarnat, couleur
 de rose, d'un a blanc de demy aune de large,
 cy..... 41. aunes $\frac{3}{4}$
26. Une piece de damas de la Chine. grise, a compartim.
 a dragon de main. couleur, continuant seize aunes
 a demy, cy..... 13. aunes $\frac{1}{2}$
26. Une piece de damas de la Chine. unie, a fleur, ronde,
 a dragon de main. couleur, continuant seize aunes et
 quart, cy..... 13. aunes $\frac{1}{4}$
27. Une piece de damas de la Chine. blanc, a compartim.
 a dragon de main. Couleur continuant seize aunes
 a demy, cy..... 13. aunes $\frac{1}{2}$.
28. Une piece d'etoffe de Indes fond noisette a raisin
 noir a petite fleur de dinard couleur. continuant
 six aunes cy..... 6. aunes
29. Trois pieces d'etoffe de Indes a petite carré
 de plusieurs couleurs, dont deux pieces de onze aunes
 trois quarts chacune, et une de cinq aunes,
 cy..... 28. aunes $\frac{1}{2}$
30. Une piece de gaze de la Chine, a fleur, oiseaux, et

animaux, avec grande et petite ronde remplie d'ouvrage
a suite, contenant douze aunes et demye cy..... 12. aunes $\frac{1}{2}$

31. Une piece de gaze blanc surquin, avec ronde, dans
jly a des dragons, contenant douze aunes et demye
cy..... 12. aunes $\frac{1}{2}$

32. Une piece de gaze couleur de chair, a grande et petite
papillonne, avec grande et forme de ronde, contenant
douze aunes et demye, cy..... 12. aunes $\frac{1}{2}$

33. Une piece de gaze jaune, a onde et compartiment
contenant douze aunes a demie, cy..... 12. aunes $\frac{1}{2}$

34. Onze aunes deux tiers de taffetas d'angle avec
glacé a raie de veru changeant rouge et blanc, de
cinq huit de large, cy..... 11. aunes $\frac{2}{3}$

35. Quatorze aunes sept huit de taffetas de tonce a
petite carreaux rouge et blanc, de cinq huit de
large cy..... 14. aunes $\frac{7}{8}$

Fait et arrêté par Nous Intendant, B.
Contrôleur general des meubles de la Couronne, a.

Le six vingtième de decembre mil sept cent dix
Sept, Signé Fontanier.

Et à l'instant les étoffes de soye mentionnées
au présent état ont été mises en mains du S.
Nob. garde general des meubles de la Couronne
qui s'en est chargé pour les représenter toutes soies
et quantes. Fait à ce jour et an que dessus
Signé N. cot.

36. Deux pieces de satin raie en plein de différentes couleurs
dont neuf pieces de quatre aunes chacune et une en
deux aunes et demy.

37. Une piece de damas blanc de six index, contenant onze
aunes, et 11. aunes

Il est à noter que nous gardons et conservons
général des meubles de la Couronne et des loyers
et du Domaine mil sept cent dix sept.

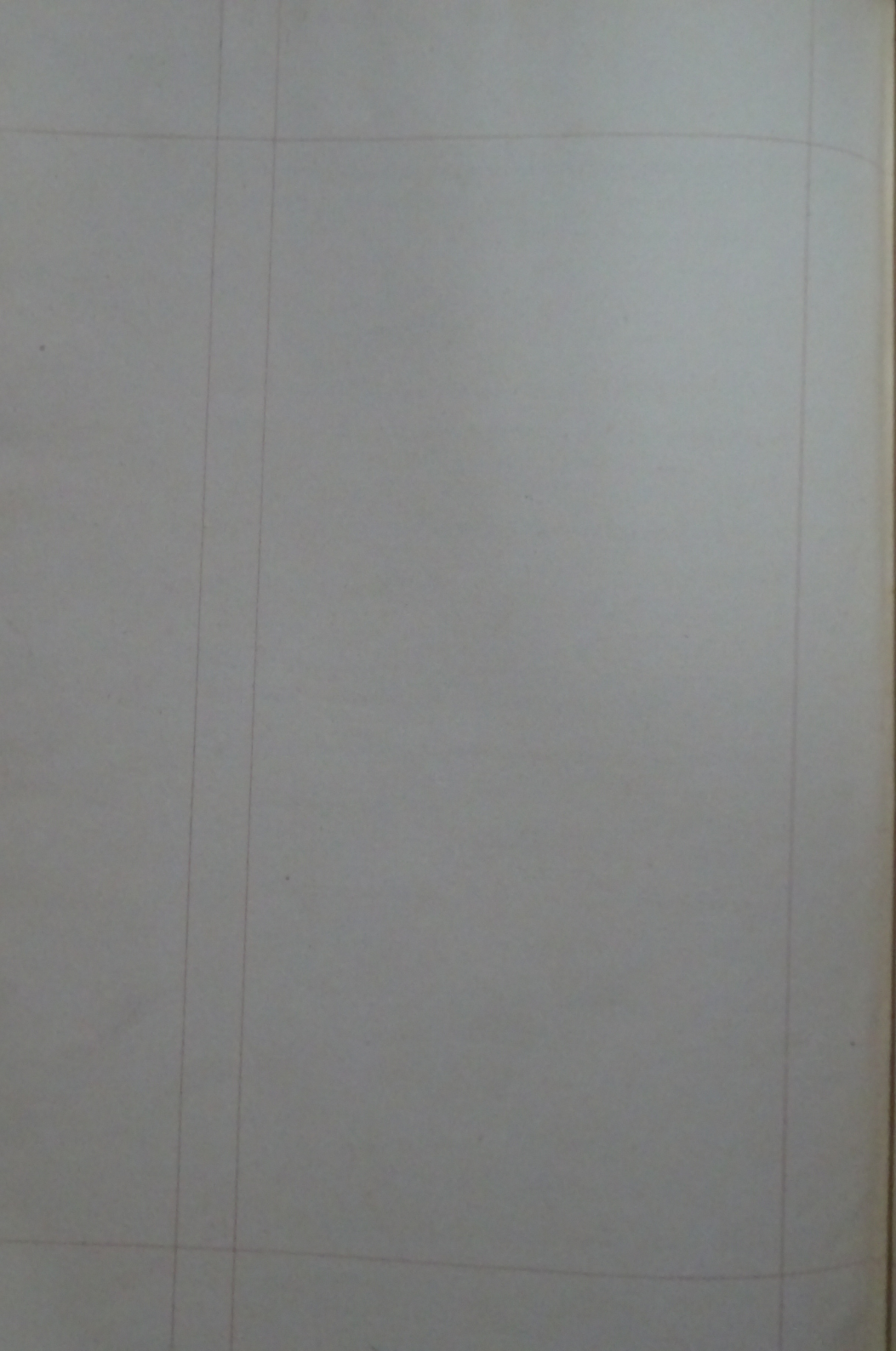
Et à l'instant Le contenu cy dessus a

été remise au Sr. Nerot garde général des meubles
de la Couronne, qui s'en est chargé, pour le représenter
toutes Soies et quantes. Fait le jour et an que
dessus.

M. Nerot

Je Charles Courolle, Garde général des meubles
de la Couronne, en survivance de M. Nerot titulaire
de la même charge, reconnois qu'il ma ce jourdhuy,
remis es mains, en présence de Monsieur de Soutancieu
Intendant et Contrôleur général des meubles de la
Couronne, le contenu au present chapitre des Affecta
de Soye, composé de trente sept numéros, comprise
ceux dechargés, du quel contenu je me charge pour
En faire la représentation toutes Soies et quantes. Fait
à Paris le Vingt neuf Janvier mil sept cent trente deux

Courolle



**Pas d'inscription
de la page 269
jusqu'à la fin
du volume**





