

本書紀通證

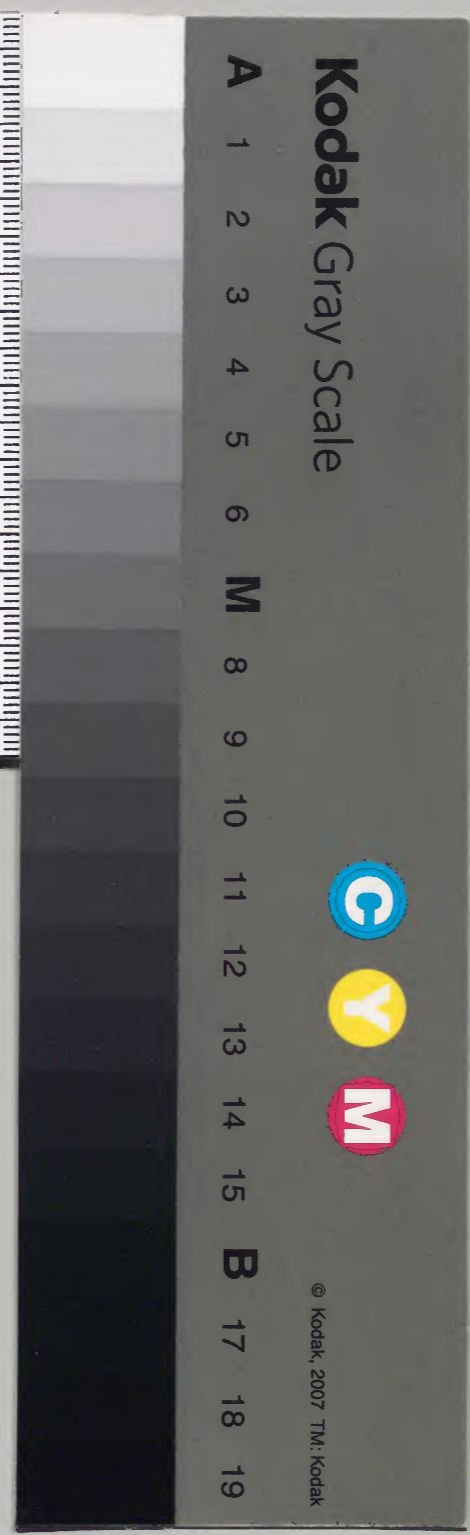
神代上

和書
1000三號

和書門			
1000三	九	一	
號	函	架	冊
三	九	一	二

內閣文庫			
和書	1000三	二	一三七
類	號	冊	函
三	三	七	七

內閣文庫	
番號	和 10003
冊數	23 (5)
函號	137 189



日本書記通證五
寶劍出現章

文庫
文庫
文庫

大蛇
草薙
神詠
石上
浮寶
經營
彈渡

南宮
南宮
南宮
南宮

小柳
藜雲
八耳
新羅
瑞宮
恩賴
神光

醞酒
清清
熱田
樹種
棺槨
深致
幸奇

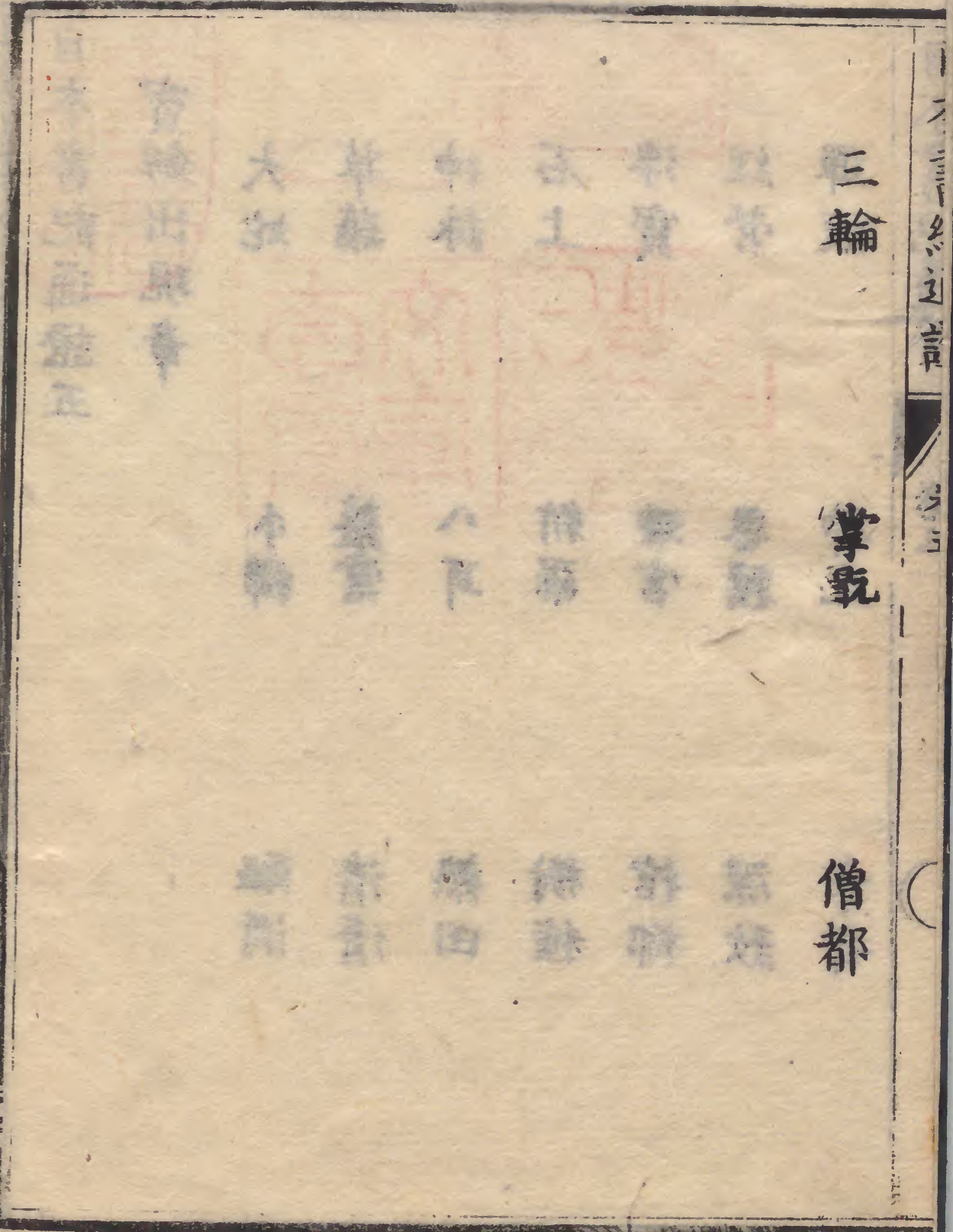
丙一二五八

日本書記通證
卷五

三輪

掌乾

僧都



日本書紀通證五

洞津 谷川士清 撰述

是時素戔嗚尊 至 遂就於根國矣

宗因曰是時兼上章逐降焉而言自天自天照大

神許也 前周勃傳諸侯聞之 兼良曰簸川者水名

出雲風土記曰大原郡斐伊川郡家正西五十步

西流入出雲郡又曰出雲郡出雲大川源自伯耆

與出雲二國堺鳥上山流出仁多郡入神門水海

此則所謂斐伊河下也又曰大原郡斐伊鄉屬郡

家樋速日女命坐此處故云樋神龜三年改字斐

伊今按夫木集妻籠且八重立雲尔鳴神也簸乃

川上乃夕立乃空孝德紀曰川上此云箇播羅盖

日本書紀通證

卷五

寶劔出現章

孔子世家廬於冢上索
隱蓋上者亦邊側之義 王木翁曰有聲曰音啼正

通曰尋聲覓往者聞哭聲而起悲哀尋其處也蓋

尊於是改前行發善心重遠曰是解除之效驗也

閑紀歌云野施摩俱你都摩摩祈哥泥底玉篇兼

覓覓俗字廣韻求也魏志管輅傳覓索餘光

良曰老翁謂父老婆謂母今按倭名鈔曰翁和名

於者老也與鳥具奈遠无奈不同公纂疏本及今

舊事紀作翁舅姑謂之公婆故曰老公老婆

按撫搔摩也正通曰國神猶言地主也古事記曰

曰僕者國神大山津見神之子焉今按國神對天

倭名鈔地祇和中臣被所謂天津神國津神亦同

尔豆加三下皆做此 兼良曰脚摩乳手摩乳因其

子而得名蓋父母撫摩其子之手足而乳養之也

今按乳字自撫字來萬葉集親枕辞曰垂乳

根意同又夫妻互稱曰都萬蓋相睦之謂也 重遠

曰奇靈同美稱也今按古事記作櫛名田比賣為

也神名式山城國相樂郡綺原坐建伊那太比賣

神社能登國能登郡久志伊奈太伎比咩神社

宗因曰每年一本作每生今按一今按八岐義見

下正通曰大蛇一形增長八岐猶素尊一身大蛇

乎呂尾也知雷也有尾而可畏之義香具山日記

地取於土魯志機之義也此說不是古事記曰高

曰東越閩中有庸嶺高數十里其下北隙中有大蛇長七八丈圍之一丈土俗常懼治都尉及屬城長吏多有死者祭以牛羊故不得福或與玉木翁人夢或諭巫祝欲得鳴童女年十二三者

曰且臨被吞者古事記曰今且可來時故泣無由

脫免者天淵記曰每年以少女充犧牲一書曰汝神也敢不饗乎蓋鴻荒之世邊鄙之俗漁祀蛇生贄童女遊有方祭有時而不可逃也○墨客揮犀曰湖南之俗好事妖神殺人以祭之

正通曰大蛇吞八兒而老公

不去其地任天命也重遠曰尊因發惻怛是乃天助也禍福皆天无避就之術於是可見○檀弓曰孔子過泰山側有婦人哭於墓者而哀夫子式而聽之使子路問之曰子之哭也壹似重有憂者而曰然昔者吾舅死於虎吾夫又死焉今吾子又死焉夫子曰何為不去也曰無

苛政夫子曰小子識之苛政猛於虎也兼良曰尊稱進雄神曰勅按今崇奉日種以大開邦家之基謙讓自卑而善輔神化之道其德業之盛與高皇相伴故皆不得不為尊為勅况化生之神乎

正通曰以女奉吾耶者見老公之誠

歎也尊自能改其惡而推知戒天下之惡矣今按年湏米生女也女既為妃則大蛇不可得害而尊斬之有名也故乞之耳舊事紀曰對曰恐矣亦不覺御名矣素羹鳴尊詔曰吾為天照大神之弟也今自天降焉恐矣敬諾

重遠曰立化稻田姬

忽變女為妻之謂爪櫛挿髻者古之婚禮壻為新

婦上髮挿櫛主定之儀也今按允恭紀妾初自結髮陪於後宮萬葉集櫛寺之長屋介吾率宿之童女波奈理波髮上都良武可註稱未著冠女曰放髮州江次第曰齋王著

玉鬢依未成人不可上髮歟伊勢談比來之振分
 髮毛肩過奴君奈良須志王誰可上陪幾新敷撰
 集基俊且見禮登猶曾戀志幾若妹子我湯津爪
 櫛如何櫛末之蓋童女垂髮許嫁而後結髮櫛櫛
 也應神紀搗大鷓鴣尊以指髮長媛指字訓櫛櫛
 賜此意也又齋宮群行天子臨別親櫛櫛事見西
 宮記與義抄
 等意亦迄之
 延佳曰尊立化於奇稻田姬造湯津
 爪櫛而挿於御髻也舊讀誤今按景行紀所謂日
 姿以密伺川上本武尊解髮作童女
 梟帥蓋意同
 今按緣爪櫛名而寓為妻之意挿
 於御髻亦緣櫛而言親之之意也古事記曰爾速
 須佐之男命乃於湯津爪櫛取成其童女而刺御
 美豆良語意可以見矣古說皆認為實事故謂之
 神力妙用重遠御髻係稱

田姬說然誓約章所謂上髮為髻是變女體為男
 相也况此言御髻係素尊可見矣諾尊亦言爪櫛
 則男子亦挿櫛也疑爪櫛本是妻櫛之謂古者男
 女嫁娶而後俱挿櫛亦未可識也驗河風土記曰
 安弁郡小梳神社所祭素
 茂鳴尊與奇稻田姬也
 宣賢曰釀此云加牟古
 者吹咀作酒也今按口嚼酒見大隅風土記嚼之
 而腐熟也武內宿禰歌云許能彌
 企塢加彌雞武比等○倭名鈔
 麴和名加無太知蓋釀媒也
 篤信曰酒之為言
 避也去邪消憂者今按是陶淵明稱忘憂物蘓東
 坡名掃愁帚之意前漢書食貨
 志酒百
 藥之長
 兼良曰八醞謂醇厚酒也和訓八入折蓋
 八度醞釀猶如紅色一入再入之類也今按古事
 記作八盞
 折蓋味之濃淡在盞之多少猶紅之深淺在入之
 度數故入與盞同訓也古事記又曰八盞折之紐

刀據之則其為練熟之義可知耳玉篇醞釀酒假也張衡南都賦酒則九醞註以釀法名酒也

廢者假作之閣也神功紀二王各居假廢今按佐受枳狹敷也源氏談佐餌枳心

心尔為盡兼方曰今世棧敷也說文度本作廢集韻度閣藏食物

處也今按作假廢於八間也舊讀恐非古事記曰作廻垣於其垣作八門每門結八佐受枳每

其佐受岐置酒船舊事紀同然則別作垣垣有門而門中設廢也

重遠曰結構八架置一槽使八岐首各入不可轉動是乃尊之兵

法也五木翁曰八頭異處以分其勢此以寡敵衆之略也酒則蛇之所嗜故設之此誘其欲以折銳氣之術也文選

私記曰其眼耀絕如血便假註槽如今之酒槽也

赤酸醬譬之今保保都岐也重遠曰赤燭血也譬其蘇之色也今按保

保都岐火火著也篤信曰保保虫名好食之故名倭名鈔蟒和名夜萬加加智瑿囊抄作山酸醬

正通曰松栢生背經年之謂篤信曰松持也持久之意倭名鈔栢和名

加閉今按香重也古事記曰其身生兼良曰蔓延蘿及檜楡史記松栢為百木之長

大蛇蜿蜒之貌八丘八谷由八岐蛇而言其長大今按丘山之尾也古事記作峽八尾谷山之垂也

中臣枝佐久那馱里舊事紀曰蔓延於八丘八谷之間而至矣張衡西京賦巨獸百尋是為蔓延八

字彙補蔓疑蔓字卓氏藻林蔓延連屬不絕也八頭飲盡八槽酒故曰各一槽飲宗因曰予自幼在

以酒灑草則寸斬者寸寸斬之也出雲社記曰雲

必多集矣州仁田郡佐田

也八頭坂三里西去而大原郡斐伊鄉中鞆川邊

村與大原郡中久野村堺有八頭坂斬八岐蛇處

有杉八本祭蛇頭云仁田郡尾原村祭蛇尾乃石壺大明神是也 舊事紀曰此蛇

為八段每段成雷總為八雷飛躍昇天是神異之

甚矣 今按頭尾八岐故曰八段斬之鳴而飛故曰

屬其頭飛去不知所者在者世往往有古事記曰切

之雄畧七年紀以大蛇為雷宜併考 其中尾 今按尾八岐故曰中尾

時御刀之刃毀 曰劍有截斷之德而刃少缺與神鏡小瑕可併按

今按素尊之劍而得少缺此豈偶然耶讀者宜潛

思焉缺缺俗字 爾思惟以御刀之前 今按謂

一書作缺誤寫 而見者有都牟刈之大刀 今按都牟刈與都留岐

能多知亦見古事記多智截也又云波加之佩也

又云加多那偏刃也四聲字苑曰似劍而一月曰

刀似刀而兩刃曰劍但古者劍刀一用之後漢朱

暉傳曰拔劍前賊見其小壯其志笑曰童子內刀

可以見矣重遠曰已寸斷大蛇至尾猶 親房曰神

不敢放過割之得神劍者敬格乎天也 劍乃八岐大蛇之精神也

一柄註天村雲劍亦名草薙劍也素彥鳴尊趣根

國時於出雲國所令感得即在蛇尾其崎自劍及

蛇比禮蜂針皆共靈劍之所變也又曰劍玉現世

其起如記文自然靈寶何尋造人蜂持利針螢放

玉光誰所造也安相兼乎應知陰陽精明分作况

人靈寶莫疑造作口訣曰以劍出劍在蛇腹猶在

虛空也 今按我邦金氣武德之盛實秀出於萬

上古倭刀以年久者為貴迹來新鑄之刀儘為利矣此皆得其寶者也 今按此所謂

草薙劍也者以為三種寶物之一而言草蒼人草

也薙謂攘平之蓋治天下者在劍德也 風土記薦郡草薙神社下引香具山日記註曰叢雲劍或稱

草薙依雲氣有天叢雲名草薙別名也草者生無主之地此葦原自天孫降臨無草叢之神專其國

輝然焉如繁草逢利鎌拂其枝葉故天孫降臨之後有草薙之號齋部記曰取燒錄之敏鎌之義又

善哉延佳曰垂仁帝御宇詔令大若子命賜標劍平越國凶賊阿彥退治後賜名大幡主大間社是

也其標劍亦齋為草薙社俱在神宮地方然則日本武尊以前既有草薙名也著矣東京賦曰其遇

民也若薙氏之芟草既蘊崇之又行火焉韓愈送鄭尚書序至紛不可治乃草薙

而禽獮之盡根株痛斷乃止 一書備之一說耳

不可與本文混淆也 其詳景行紀而又見之一書則親王之微意可以見矣

景行紀註藂雲此云茂羅玖毛 熙近曰藂與叢同說文叢生貌雲

氣乃金氣昇為雲也 雲與曇同訓體用之異也淮南子曰雲金氣所生也漢書

高祖紀季所居上常有雲氣列仙傳海昏之上繚有巨蛇據山為穴吐氣成雲且四十里兼良曰猶

如豐城劍氣 日本武皇子則景行天皇之太子東射斗牛之間

夷征討之時倭姬命取草薙劍授曰慎之莫怠也

此一句乃此章之要義而素尊傳受之心法蓋在茲矣且日本武尊與素戔嗚尊惟類故其父大皇

曰形則我子實則神人又自稱曰吾是現人神之尊而出復至武尊為用是以俱鎮魂於此劍故釋

曰先師說熱田社者曰日本武留其形影天藂雲劍

為神體是也其大除民害務安天下固同一揆也
 雖然素尊則寸斬大蛇感得神劍以修德至清清
 之地武尊則解劍寘家而至膽吹山為大蛇所害
 此所以倭姬深戒於武尊而恨欠被除之功吁治
 道之得失武將之成敗豈可不鑒於此乎駿河風
 土記曰有渡郡廣野社日本武尊所奉祭素戔鳴
 尊也草薙神社所祭兼良曰何敢私以安者至公
 天照大神之地也
 無我也吾心清清之言出于此蓋以神劍奉日神
 者其意欲傳之天孫而為百王之璽也
 古事記曰
 白上於天照大神今按素尊大得解除日嘗辛苦
 悲憐之心一起而遂斬大蛇以弭民人之害與嚮
 所為冰炭相反於是感得靈劍而治天下之功效
 著矣乃上獻之於天不敢以私安以致守護日位
 之清心此與大己貴命以廣茅奉授天孫蓋意同
 矣且蛇龍屬故自有寶劍而素尊自土中精金化

出因此留魂寶劍是猶日神之鏡歟嗚呼至矣哉
 古歌萬世乎君我守登祈都都大刀造得乃驗登
 見尊欲為婚姻之禮而相可建宮之攸因清清之
 言名其地曰素鵝
 重遠曰清今作湏我在大原郡
 曰大原郡湏我社不在神祇官同郡街室山神湏
 佐乃乎命御室今造給所宿故云御室大社社家
 記曰素鵝社在大社與蛇山之間延喜式風土記
 所謂出雲社者是而合祭素戔鳴尊稻田姬大己
 貴命三神按新古今集所稱素鵝里者即此地而
 日隅宮經營之後被杵築鄉名然亦未嘗移動素
 鵝社位所又大原郡海潮鄉有湏我社延喜
 式不錄非詠八雲之地可以知矣字典婚同婚重
 遠曰吾心清清者一心清淨無一點之穢也
 古事
 吾來此地我心湏賀湏賀斯今按尊到此地有所
 深感以興言自非實踐辛苦精鍊荒金磨勵日新

被除功熟以至大直日本然豈能有此
自得之言乎嗚呼志道者其致思諸
建宮者古事記曰作須賀宮
今在杵築大社後八
雲山麓屬神門郡舊

事紀曰建速素彥鳴尊坐出
雲國熊野杵築神宮矣是也
重遠曰冠素彥鳴尊

以武亦猶上文神速之名也
今按素尊素金精武
德之神而初荒金之

勇故為行無狀蓋用其武於所不可用之故也今
也感得神劍以其德始精於是乎方稱之武也三

代實錄曰隱岐
國健須佐雄神
玉木翁曰歌謳也詐也言其志述

其懷者也
蓋感於情動於詞與被除相發宜考九
神章壺峯子曰和歌之為道也天地萬

物之理邦國山川之變飛潛動植之微人倫日用
之彛無不括囊之於三十一言者是所以我國風

神道之至妙不可議之也然至後世釋氏喪
心狂病之歌男女淫奔鄙褻之詞豈關之乎兼良

曰夜句茂多菟者八雲起也
舊事紀曰於彼處建
宮之時自其地雲立

騰矣因作御歌古事記亦云爾玉木翁曰其生雲
之山名八雲山素鶴宮在其前今按八雲所謂天

八重雲也八之為言彌也稱多之辞花曰八重鷄
曰八聲紅曰八入之類是也蓋見疊疊山雲之景

色以想大蛇所居之雲氣感而詠之也古今集序
小註新後拾遺集序為八色雲杵築大社天井亦

畫八色瑞雲顯昭曰八雲謂五色雲也顏師古曰
四方常有八雲五色具而不雨其下有賢人隱矣

仔都毛夜霸餓岐者出雲八重墻也
今按兼雲起
而言出雲兼

出雲而言八重墻語緣爾出雲風土記曰所以號
出雲者八束水臣津野命詔八雲立之故也八束

水臣津野命蓋素彥鳴尊別名八重墻宮墻八重
也經營嚴密之意上文作假廢八間亦帶說舊古

所謂造廻垣是也此句言宮墻忽然鬱興如八重
雲之出顯宗紀室壽辭云出雲者新墾新墾之十

日本書紀通鑑

卷五

握稻之穗言新墾之多稼譬如雲之出也或曰此八重牆直比出雲即天象也雲牆猶言霧藩也蓋以雲之八重發出而庇廕萬物藩屏四方寄興蕭牆之宇也毛麾詩出雲初試博山銅魏紀載曹植賦曰天雲

菟磨語昧爾者以稻田姬為妻而居此垣其既立

宮也 直指曰謂夫婦同殿也今按檐端衣裾曰菟磨猶橋曰菟迷與瓜訓義通牆之緣語也拾遺集昨日末氏餘所尔思比之漢女草今日我宿乃妻登見哉此歌兼兩意萬葉集云孀隱有屋上乃山又云妻隱矢野神山為妻之隱而造此宮之義可以見也或曰菟磨具流米也與之相共之謂萬葉集和我夜度能花橘乎波奈其米尔後撰集香語米尔依曾布風乃不來間尔又根語米尔風乃吹毛來依奈牟源氏談亦有根菖菖之語蜻蛉日記所謂車菖米枕草紙所謂身中語昧皆同意此句帶上文立化奇稻田姬為湯津瓜櫛而拂於御髻者カク妻與妻兩說并通古事記作都麻菖微

爾夜霸餓枳菟俱廬者造八重牆也 今按嚴管此

護蓋觀層雲之象景感以存造端之敬也正通曰上句八重垣清嘉文字下句俱濁以准天地矣契沖曰此紀皆用餓字古事記亦

贈迺夜霸餓岐迴

者其八重牆也 今按其字緊兼上之辭而結以迴

常不怠念念在斯矣此乃一首骨髓有戒懼省察不敢怠之意思而波瀾蘊意不可得而測也蓋清清之心花忽開敷以結實于言葉之抄是以精義入神絕妙格天嗚呼至矣盡矣迴古事記作袁而語中助辭之袁多作

言之反覆者古風之體然也

兼俱曰言愈重而意愈深矣是歌之本旨也重遠曰蓋大蛇雖已死猶恐其遺毒之來襲既作八重墻而復作之禁防丁寧不敢怠焉與夫日本武尊東夷已平之後俄解劍置於宮簀姬家其用心不

律矣此歌也歌道之秘傳蓋猶有甚深者當逢其人受之重遠曰細味七七結

句則有敬守以自誓之微旨尊之所得其可測乎

今按其功成而退根國自隱遜以祈寶祚之微意見于言表蓋與大己貴命躬被八坂瓊以永隱八十限事代主命蹈船柁而徑去事體暗合符焉豈不亦奇乎此不但乃祖之遺風亦我邦之至道而已

矣正通曰此歌有四妙字妙也句妙也意妙也始

終妙也字妙者謂三十一字天道三十日為一月

餘一以象次朔循環無窮之數也今按五七五七而節奏出自自然

風調徹古今垂加翁詩五七之言出天賦三十一字起倭風兼良曰句妙者分

為五句象五行五音也今按一首五句為體猶人具五體然蓋天地之全數

也玉木翁曰凡辭五七言可以調詠况五七數於

道所貴乎契沖曰三句為上三陽數十七字亦陽

數二句為下二陰數十四字亦陰數上句長下句

短蓋天地之道也五句三十一字五七言皆陽數

有旨哉意妙者謂一篇之意巧妙也玉木翁曰一首中有天文有地

理有人事近自閨門之慎遠及乎家國天下之教豈非意味深長哉直指曰始終妙

者句句字字本末始終全體妙絕之謂也正通曰風體於

今為盛也古今集序云素交鳴尊到出雲國始有三十

一字之詠今反歌之作也今按反歌對長歌之名長歌既詳言而再覆其

意約言之也與反離騷之反不同重遠曰以吾心

清清之明守出雲八重墻之敬發為三十一字之

詠遂興千萬世我國之教於乎偉哉熙近日所謂

動天地感鬼神化人倫和夫婦莫宜於和歌所以

神皇相兼公卿相傳優才博雅之士及乎庶民庶幾
 蕪之屬亦咸詠之述懷吟之遺世方之他詩賦意
 味猶優者也一書曰貞德問和歌比唐詩詠嘆之
 發語意所寓如何幽齋答曰雖言不盡意其將在
 和歌乎白樂天詩大抵四時心愴苦就中腸斷是
 秋天古今集取此詩譯之云早晚波登波時波分
 祢騰秋乃夜曾物思事乃限奈利計留是加
 夜一語而更添一段光景覺一味感興者也
 今按相與訓久美度所謂奇御戶也大己貴神大覺自
 己可貴之神名幸奇問答章可以見也
此紀歌及萬葉集中
 當謂於乃禮而詠之那者多矣已與名蓋義
 通古事記作大穴持命延喜式作大名持
 兼良曰宮首猶後世六宮之職也
重遠曰此言命脚摩乳侍大己貴神宮內
 今善保宮主今有此名掌宮內之神事也
今按以監察宮護之也

事輔相幼子之職名之不必祭祀也後世宮主之
 名蓋出于此玉木翁曰稻田宮即謂八重牆宮今
 杵築瑞垣內有天前社祭此二神云其子孫為佐
 草氏至今務神職重遠曰山城國賀茂有鴨脚氏
 相傳此神之裔也
 重遠曰遂就根國則其敬守父命而不
 願乎外者至矣
齊信曰是說素尊之終也今按此根國亦同就訓伊氏末須謂就而居之也為出行之義者誤
 熙近曰神璽神鏡神
 劍彈出自進雄尊蓋神道之大本惟在進雄尊
今按夫素尊依辛苦被除之功夫信土金敬禮之名教本之躬行心得之餘明立氣質變化之法志學之徒豈可忽諸
 一書曰素戔嗚尊至即大國主神第一

正通曰簀狹之八箇耳者足摩乳之名俗俊智云

湏湏狹湏音通玉木翁曰今亦云進敏蓋八耳之枕詞也神名式飯石郡湏佐神社

倭名鈔飯石郡湏賀之八耳神簀作負名號八箇耳聞

八方之稱兼良曰猶聖德太子名曰豐聰八耳言

耳平振立立耳聞食登宣湏今按耳者於奇御戶為

一身之所先八者混沌之全數也

起者立為妃也重遠曰舊事紀曰伊弉册尊自殿

會之處也古事記曰久清之湯山主素鵝有湯山

美度迹起而所生神出雲風土記曰大原郡海潮鄉東北湏我小川

也之湯淵村有溫泉同川上毛間村川中溫泉出

又曰意宇郡忌部神戶川邊出湯自古至今無不

得驗故俗曰神湯神名式意宇郡玉作湯神社伊

豫風土記曰溫泉郡大穴持命式溫泉郡湯神社

伊豆風土記曰稽溫泉古大已貴命與少彥名

憫我民夭折始製禁藥湯泉之術伊津神湯亦其

數而箱根元湯是也玉木翁曰諸國溫泉地多祭

此神攝津有馬郡湯泉神社見式千載集資賢歌

云希有之久御幸乎三輪乃神奈羅婆驗有馬乃

出湯成三名狹漏三名候也出雲人之誇言私記曰左

良牟毛留雄略紀候風訓加世佐牟良玉木翁曰八嶋

篠舊事紀所謂八島士奴美神是也蓋篠士奴美

鎮之謂大八州鎮護之神也和銅神記作八島後美是也正通曰繫名坂湯山

也宗因曰社家注進今按輕彥稱輕捷之勇兼坂

正通曰八島手八島造之謂重遠曰野略篠也木

翁曰此經營大八洲至磐石草木之強暴皆能摧伏之意三名並是大己貴命之別名也 大國

主即大己貴神也此書不以大己貴神為素戔嗚

尊子而為八嶋篠命五世孫下書又為六世孫皆

異說也 度會延經曰古事記曰速須佐之男命櫛

能毋遲久奴湏奴神子深淵之水夜禮花神子游

美豆奴神子天之冬衣神子大國主神亦名謂大

穴牟遲神舊事紀曰大己貴神亦名八島士奴美

神如此則六世皆大己貴神異名也按出雲國風

土記云國引坐意美豆努命此亦謂大己貴神又

山城國下鴨以大己貴神七名各祭為七社則以

同神六名計為六世者古風或有之矣玉木翁曰

五世神六世神或襲乃祖名也凡舊事古事所載

大己貴命之故事紛紛難一

定蓋所傳相混也讀者審焉

一書曰是時素戔嗚尊 大己貴命 第二

玉木翁曰可愛之川神武紀所謂埃宮之地而今

三好川是也 今按或曰在安藝郡府中今亦云可

山攝雲石二州甚峻高有石窟相傳太古大蛇居

之至今雲霧朦朦風雨不時同郡有可愛淵而源

出十方山多奇 脚摩手摩合為老翁名篲狹之八

石恠巖疑此 耳為老婆名稻田姬為在胎時皆異說也 今按波

產也夫訓乎登男人也又見大 重遠曰釀酒以

洲章韻瑞娠通作身詩大任有 甕形似人腹故為

衆菓欲其嚴酷也 宗因曰未有 釀酒以

訓 山城風土記釀八腹酒師古曰甕击謂瓶之大

羅美知多多部是也今按今云加米與釀訓通釀酒之器也一說龜好酒故借訓之正通曰

必者不違先之意今按必不假之謂字典必果也前漢宣帝紀贊孝宣之治信賞

必罰禮記重遠曰敕蛇之言是褒飾素戔鳴尊當戶而坐

之勇而成文段耳今按可畏之神猶欽明紀狼稱貴神虎稱威神之類後漢耿恭

傳漢兵神見林曰尾張國草薙劍出自大蛇尾而真可畏也

留此國故名信景曰春日井郡小針村為國中央有尾張神社蓋小墾之謂而後為一

國名也玉木翁曰或謂一國之地形智多郡張出南海而為國尾故名蓋此劍而留在尾張國亦自

然之妙兼良曰吾湯市村即愛智郡倭名鈔愛智契也

田社以草薙劍為神尾張風土記曰熱田社者昔在日木武尊巡歷東國還時

娶尾張連等遠祖宮酢姬命宿於其家夜頭向廁

以隨身劍掛於桑木遺之入殿乃驚更往取之劍

有光如神不把握之即謂宮酢姬曰此劍神氣宜

奉齋之為吾形影因以立社於熱田鄉為名也寬

平緣記曰語宮酢姬曰我歸京華必迎汝身即解

劍授曰寶持此劍為我床守信景曰順倭名鈔作

厚田土壤深厚之謂玉木翁曰熱夏也田土也夏

火徙於秋金之交土用之義也本殿所祭天照大

神素戔鳴尊日本武尊宮酢姬命武稻種命五座

南面西上其東為土用御殿八劍宮別在社地今

按神名式愛智郡熱田神社名神大八劍神社記

月令季夏大雨時行燒薙行水利以殺草舊事紀

-5 175 35 865" data-label="Text">

曰火明命十二世孫建稻種命神皇正統記曰宮

官名熱田祝部蓋亦姓氏也令義解曰祝部謂為

祭主贊辭者玉木翁

岐蛇斷四夷謚萬世秋清神劍風重遠曰祝部

曰波布利火振也與火拆義同 **正通曰蛇之鹿正者褒稱劔德曰**

阿羅正哉也 也玉木翁曰魚正如字謂鉞利 **玉木翁**

曰石上舊事紀作石上神宮神名式備前國赤坂

郡石上布都之魂神社是也 舊說或為大和國山邊郡石上坐布都御

魂神社然彼崇神御宇所祭而建布都大神也詳見舊事紀與此石上別矣布都劔德之稱與布留通釋曰今號布留社是也今按赤坂郡鴨神社宗

形神社相並載之良有以也石訓伊曾古語也近江國蒲生郡與石神社亦同倭名鈔石上伊曾乃

加美宜賢曰石上布留者伊發語昔時舊之義倭歌所屬 **兼良曰真髮觸者梳之發語奇櫛同訓** 直

是也 **兼良曰真髮觸者梳之發語奇櫛同訓** 直

曰觸所謂振分髮之意稱美長垂之辞童女之體也 **今按遷置於出雲國者**

以近接境也 舊事紀曰出雲國鞆之河上與安藝國可愛之河上所在鳥上峯 **六**

世孫與古事記說同 說既見上姓氏錄亦曰素戔能雄命六世孫大國主

一書曰素戔鳴尊至鞆之川上山是也 第三

今按幸召也 蔡邕曰御之親愛者曰幸 **玉木翁曰每頭各有石** 八

松兩脇有山者言枕大石翳松下挾山於左右以

為要害也 宗因曰形容多歷年序也契沖曰石岩穗也延佳曰脇傍腹也 **今按毒**

酒蓋異說也 前書以衆菓釀酒兼良曰採惡毒之菓而為酒也 **兼良曰韓**

鋤猶言犁也劔形類犁而斬蛇故曰蛇 倭名韓鋤鈔廣

韻云犁墾田器也和名加良須歧宗因曰鋤者劔之異稱荒井氏謂佐比小刀也下卷竹刀訓阿乎

比衣推古紀歌句禮能摩差比古事記曰解所佩
之神武紀曰稻飯命拔劍入海化為鋤持神是也
謂鋤之劍者猶云劍之大刀也玉木翁曰佐比清
冷之訓意也刀
精曰鏤亦同
說也與本章之
前書猶漢高斬蛇劍與秦始皇六璽共為傳國寶也
重遠曰當今訪之神寶皆逸而不傳焉釋曰或本
吉備作寸
兼良曰神部掌神事之黨也乃按登毛
記作伴緒正
直指曰出雲上疑有關文今按或曰
古本出雲上有其斬大蛇之地則
七字見林曰出雲以下九字衍文

一書曰素戔嗚尊至大神是也第四

童遠曰詳此書五十猛神則素戔嗚尊逐降以前

所生神名帳所謂出雲國韓國伊太氏神社蓋此

郡射楯兵主兼良曰新羅國者三韓之地
今按新羅或作

斯羅久尔反為岐也三國史記曰新羅始祖脫解
本多婆那國所生也其國在倭國東北一千里見
林曰蓋蝦夷之地也唐書東夷傳曰新羅弁韓
苗裔也居漢樂浪地北史曰新羅者其先本辰韓
種也辰韓始有六國後稍分為十二新羅則其一

也又曰文字甲具同於中國風俗刑政衣服與高
麗百濟同每月且相賀王設宴會其日拜日月神
主南史曰無文字刻木為信語言待百濟與後通
焉
正通曰素戔嗚尊始開新羅也
三井新羅明神

邦百首斯羅伎與利三井乃流尔宿利来互幾世
住倍幾神乃心曾熙近曰神功皇后信從神教伐

新羅得之於是高麗百濟亦自來于營外歎曰從
今以後永稱西蕃不絕朝貢因以定內官家是所
謂三韓也後三韓屬朝鮮朝鮮叛我而不朝貢天
正中征伐又降我由是觀之豈翅新羅開始進雄
尊高麗百濟亦是進雄尊之國也下直云韓地此
其證也本是進雄尊所開歷之地而為我西蕃也
由來尚矣今按紀中往往曰入海曰就
常世國者多指韓國而言讀者審焉

之處荒芒之地猶言罄矣之空國也
兼良曰在新羅之地名或

曰人名未詳荒井氏謂茂梨神社之謂也見林曰
高麗曲有蕪志摩利或云迴庭樂蓋素爻鳴尊所
作樂也遺音載在仁智要錄今按曾閱其舞圖
著蕪笠以屈折蓋摸素尊流離辛苦之體也

遠曰以埴土作舟謂以藥土塗舟也
玉木翁曰今

船亦如是後漢南蠻傳曰廩君乃乘土船從夷水
至鹽陽景楨曰荒金之神而來土舟歸亦土金包

和之義也○拾芥抄曰渡江海左手掌書土字或
曰此土克水之意也史記佞幸傳註土水之母故
施黃旄於船頭因以鳥上峯在出雲國仁多郡即
名其節曰黃頭巾

斐伊川水源也
出雲風土記曰仁多郡鳥上山郡

萬葉集峯書
正通曰蠅邪神之稱
倭名鈔蠅和名

邪神古語拾遺曰天十握劍其名天羽羽斬今在
石上神宮古語大蛇謂之羽羽言斬蛇也宗因曰
據之則蠅是羽羽之轉也今按河內國澁川郡
有蛇草村見平氏太子傳正字通電俗電字

佳曰葍根神古事記所謂冬衣神
今按冬衣與葍

根杵根
神名帳山城國相樂郡和伎坐天乃夫支

賣神社是也
今稱涌出宮在平尾村三代實錄元
慶元年山城國相樂郡人外從五位

下行侍醫拍人野宮成改本居隸右京五條姓氏錄山城國地祇拍人野大物主命兒櫛日方命之後也字典葺直音作葺今作葺誤宗因曰五世系譜詳見弘安神

紀然素尊豈何待來孫而後奉上神劔按出雲郡出雲鄉曰御崎神社每歲除夜有神劔奉天神事

古來檢校職外不傳之他人葺根神乃檢校之始

也此章所記蓋其遺法也葺根神鎮坐出雲鄉宇料里日御崎所攝之神

社也玉木翁曰日御崎社所祭日神素尊也山上奉天之儀黎明下山至今無絕今按出雲檢校之名本出垂仁廿六年紀東鑑曰出雲國杵築大社惣檢校職之事當時專為日御崎神主之通號兼良曰初之言謂前此也

以下明經營天下

天地草昧之初萬物已生成猶多未得其所者故財成輔相必

假後聖樹種可樹藝草木之種子也諸穀諸菜諸果桑麻等在

此韓地指新羅之地兼俱曰通三韓而言見林曰崇神天皇之世大加羅國王

之子都怒我阿羅斯等來此外夷歸化之始也故韓地為迦羅國今按古事記延喜式作辛國萬葉

集云可良久亦能可良久宣賢曰盡字當讀古登

毛言渡海辛苦方可到也歸一句舊讀不是盡每事也正通曰肥前

語等久今按不殖韓地一句盡以持國西南沖有五十猛嶋童遠曰蓋彼神始下手之地歟好古曰式筑前國御

笠郡筑紫神社名神兼良曰進雄之暴行嚮使青

大所祭五十猛神也今按猶與生訓通歌所謂於布之多豆流是也五十猛之山變枯今得復青也

神跡自備土金德此其有功謂經營之功今按伊

實也。獨斷播殖百穀勇男之義紀中神名式紀伊國名草郡伊太祁曾

功字訓伊佐美神名式紀伊國名草郡伊太祁曾

神社名神大月次釋曰五十猛神也契沖曰伊太

紀文德實錄三代實錄延喜式倭名集等皆同然

為五十猛之假字則曾疑曾之誤寫紀中遙遙書

波魯波魯此其證也祁字萬葉集皆音計

太亦清音也五十二字當訓伊舊讀誤

一書曰素戔嗚尊曰入於根國者矣第五

熙近曰韓鄉之島是有金銀者與神託稱新羅曰

金銀彩色多在其國脗合矣今按聖武紀曰此倭

小田郡所出黃金九百兩我國家黃金從此始出

焉大伴家持歌載在萬葉集天武紀曰對馬國司

忍海造大國言銀始出于當國即貢上凡銀在倭

國初出于此時朝野群載有對馬貢銀記○雲谷

卧餘曰前古之通用者大率以金銀之見于載籍

者始于禹貢漢食貨志曰金三品黃金為上白金

為中赤金為下魏書高麗傳黃金出自夫餘

玉木翁曰吾兒泛指皇子

孫而言猶高皇尊謂吾勝尊為吾孫也吾者親之

我君之稱古事記天鈿女命曰吾御子為天降之

道誰如此而居正通曰忍穗耳尊已為天照大神

兒大已貴命此時未生兼良曰浮寶言輕財也宗因曰以良

今按專指船而言蓋韓國有金銀則宜常往來以

斬蛇之後大起利民之情也

蓋如周處者尚能自除三害何況於神明乎

乎今按過而能改斯以為貴矣夫素尊少時輕俠自暴譬諸未練之鋼至此焯歛砥礪洗後自改番

然新發剛是釋曰以草木為地毛 正通曰贖罪時

真寶劍哉 髮三五層紀曰盤古死毛髮為草木 重遠曰杉直

素問曰地有草木人有毛髮應之 也檜火木被真木皆稱其用而名也 今按杉倭名

名非杉作枚俗字玉木翁曰鬢形似杉 素羹鳴尊

葉胸心火所舍被為陰木椽樟生高處 為神孫經濟天下盡力播殖諸材故比拔鬚毛因

分配身體以品第材之貴賤耳 蓋金德見則山

青於此可見其實效矣中世以來郡國金銀之貢 日隆月盛而諸蕃之祈互市者每年輻輳於西肥

天鐘五行之秀乎我國如此實六合無雙之域是亦其一端此又不可不知也 正通曰定

其當用者示用材之法也 熙近曰至今不遺兼良

曰此浮寶指船也 合壁事類曰杉出倭國者尤佳

倭木爾雅音義曰杉似松可以為船材本草陳藏

器曰江東舸船多用樟木縣名豫章因木得名 兼俱曰瑞宮日出度宮殿也 松雲曰日出度三

曰至今皇居神宮不用異材屋亦以檜皮葺之爾

雅檜柏葉松身義楚六帖曰日本國金峰山有松

檜癸辛雜識曰倭人所居悉以其所產新羅松為

乏今羅木也色白而香仰塵地板皆是也今按趙

宋南渡後得日本羅木建翠寒堂見南宋宮殿記

典籍便覽曰檜木色白紋理黃花紋粗亦可愛謂

之倭檜此疑 指檜而言也 重遠曰與津棄戶謂葬骸於遠郊也

不書... 卷五

俗語遠外曰於枳今按室曰與野曰郊海曰瀛皆

枳棄肌之訓舊事紀正通曰塚云於枳菟枳延佳

作尸唐書斲棺棄尸智紀丘墓訓於久都幾萬葉集用與榔字今按萬

葉又作與城又云於久都奇崇峻紀葬字訓於久

置也墓又云都加築也榔訓都幾略私記曰死者

比都幾倭名鈔作比登幾人木也

卧化故去將卧之具棺槨也直指曰是上古卧棺

來用坐棺此云卧則取伏藏之義耳今按上古坐

棺未見其證今驗發古塚者多是石棺治之以朱

其尸南首伸手脚而卧或有藏鏡劍器物者但今

世士庶多用坐棺蓋取其便也又聞省中造營忌

披不用蓋出于此爾雅披結疏披一名結郭璞曰

結似松可以為船及棺材作柱埋之不腐又人家

常用作桶板甚耐水兼良曰須噉八十木種謂眾

菓梨栗棗柿之類今按菓正通曰五十猛命見于

上大屋都比賣神社都麻都比賣神社共在名菓

郡文武紀曰二年二月分遷伊太祁曾大屋都比

地精神也故三神播木舊事紀曰三柱紀伊國造

種大己貴命造國土重遠曰紀伊木也三神分布木正通曰

齋祠神也種故號木國○分布出國語正通曰

熊成峰在出雲國宣賢曰鰐淵山也玉木翁曰鰐

間高聳出者傳言山頂葬素尊今立祠號與松江之

日本書紀通卷五

三十一

下三點為三足也東哲發蒙紀云鼈三足曰熊

焉也歸造化之金

一書曰大國主神至少彦名命是也第六

今按大國主者領大國之名大物主是天神有慝

慝之敕以賜大物之稱事見下卷國語班先重遠

曰國作褒作國之功大已貴名有矜僭之意玉木翁曰

其實名可以知也七名中此唯曰命為玉木翁曰葦原醜男者威勇

可畏之稱猶言天下英雄也重遠曰八千戈謂武

備之盛兼良曰蓋軍神也所謂吾以此矛卒有治

社以奉刀矛矣軍衆自聚直指曰大國玉謂國魂魄者主也按今

而所祭此神者居多國國各有其國魂之神玉木翁曰顯國玉成德之

美跡所謂躬被瑞之八坂瓊長隱者此其實也山城

國下鴨本殿前立小祠七前祭此七名女中二座

曰一書社西二座曰二言社東三座曰三言社蓋

出幸奇問答之語也熙近曰百成數八十一九九之筭萬物

之數也舊事紀亦言凡一百八十一子而唯舉六

兒何必拘拘乎今按舊事紀又載大已貴之言曰

神之御尾前而仕奉者違神者非也蓋此謂所率

從之神不必真名子也百八十衆多之稱猶紀中

言百八十部也兼良曰少彦名以形體短小為名今按此段對揚

有才而負荷者與有德而謙遜者以立言蓋寄玉

大已貴少彥名之稱以暗存微意也讀者察焉

木翁曰戮力一心古事記所謂為兄弟而作堅此

國之意也今按四字出國語說文勳犇力也通重

遠曰經營天下謂畫田疇均賦役之類凡安輯百

姓之事所謂作國也今按四字出史張儀傳畜產

牛馬雞犬之類今按天武紀曰莫食牛馬犬猿雞

猪鹿之類永不得進御蓋猪鹿一類則與上五畜

併為六畜所謂六畜禁忌是也為馬牛羊豕犬雞

六畜者非本朝之制也襄陽記曰雞主精要記曰

司晨犬主吠盜牛負重載馬涉遠路病延喜式齋宮齋院忌詞

療病之方則藥物醪醴也病延喜式齋宮齋院忌詞

人身有疾病則所為之事皆止息也是醫術之始也重遠曰鳥獸昆虫之災

異謂野鳥狐狸之恠蝗蝻傷苗之害字書攘除也

式祝詞云波府虫能禍波府虫猶言飛鳥繼體紀

伏地之虫訓同倭名鈔蚊訓波布唐韻蚊虫行也

說文蝻蟲之總名也通作昆精要記曰禁厭之法

文選昆虫毒噬說文灾同災精要記曰禁厭之法

則咒祝方術也松雲曰麻辭與伽辭音通中臣後

也下卷當遭害訓麻自許禮奈牟神武紀咒詛此

也伽辭離是也古語拾遺曰是所以厭其心也前

高帝紀東游以厭之註禳也○素問曰恬淡之世

日本書紀通證

卷五

三十四

百姓里居兼良曰恩賴謂利澤之可賴也今按天慶六年竟宴得大

已貴大神矢田部宿祢公望久尔牟氣芝保古能

依紀與利都多陪玖留美太未農扶由蕃計輔曾

宇禮之義景行紀皇靈之威亦訓美大未乃夫由

蓋御賜之殖也後轉義為御魂之冬取於鎮魂祭

也與義抄曰曾丹歌暇無美加比無幾身佐陪急

久哉御玉乃冬登宜毛云介利歲抄祭亡魂以報

恩德故曰御魂冬所謂荷前祭也又詞花集好忠

魂祭留年乃終尔成尔介利今日尔也又毛逢牟

登頌良牟又萬葉集十二月六日歌阿我農斯能

美多麻多麻比豆波流佐良婆奈良能美夜故尔

咩佐宜多麻波祢又後拾遺集十二月晦夜歌亡

人乃來夜登聞騰君毛無之我住宿也魂奈幾乃

里除夜亡魂來見報恩熙近曰暨乎皇極之朝誅

經吳志曰百姓蒙賴戮蕪我氏往代之記錄盡成灰燼其療病禁厭之

術於是亾矣此古今之痛傷也今按浴温泉救沉

以蛤粉治火傷蛇蜂蜈蚣各以其比禮三舉打撥

而自靜以天押草烏扇等攘蝗虫之類散見于舊

事古事古語拾遺又後除白人古久美高津鳥昆

虫之殃出中臣後若有痛處以十種寶振之返死

之法出舊事紀以後手投棄之禁厭下卷言之婦

人胎動裙腰挿石之厭法筑紫風土記載之皆此

古之遺也貝原氏曰今民俗野老里嫗之所口傳

之方法有効驗而不出于彼邦書者甚多矣恐是

上古二神之所然濟民之誓今猶無廢絕者粗見

定亦未可知也

傳記矣文德實錄載齊衡三年常陸國上言鹿島

大洗磯前有神新降初郡民有煮海為鹽

者夜半望海光耀屬天明日有雨惟石見在水次

高各尺許體於神造非人間石鹽翁私異之去後

一日亦有廿餘小石在向石左右似若侍坐彩色

非常或形沙門唯無耳目時神憑人云我是大奈

母知少奈比古奈命也昔造此國訖去徃東海今
為濟民更亦來歸神名帳常陸國鹿嶋郡大洗磯
前藥師菩薩明神社那賀郡酒烈磯前藥師菩薩
神社并名神大今按藥師訓久須志光明皇后佛
足跡歌所謂久須理師是也推古紀醫惠日醫訓
久須志孝謙紀曰德來五世孫惠日小治田朝廷
御世被遣大唐學得醫術因那藥師遂以為姓大
寶積經曰譬如藥師持藥囊自身病不能療治此
亦謂醫也蓋因藥師名以稱菩薩從俗稱也今也
諸國二神之所鎮坐至莫不安藥師佛吁不亦甚
哉又存化跡於石像良有以也式能登國羽咋郡
大穴持像石神社能登郡宿奈彦神像石神社萬
葉集生石村主真人歌大汝小彦名乃將座志都
乃石室者幾代將經或謂播州石寶殿是也今祭
二神號生石子大明神高御座大明神神功紀歌
區之能伽彌等虛豫珥伊麻輪伊破多多須周玖
那彌伽未言靈神坐常世石立少御神也又平安
京五條天神齋少彦名命相殿大己貴命坐至今

季冬節分有供木之祭木饒事見四季物語世諸
問答等其饒名勝饒世俗稱饒云家鎮亦此義垂
加翁詩永言少彦名經濟起蒼生除夕世間靜神
風餅木馨○晉建興元年吳郡松江滬瀆口漁人
遙見海中有一人隨潮入浦漸近乃知石像
像背銘一曰維衛一曰迦葉見法苑珠林今按
所造所謂經營也萬葉集云大穴道少御神作妹
能神社者名著始雞勢能山見吉又云大汝小彦名
目湯諾曰几我造邦正通曰善成之者自訴功之
辞也有所成有所不成者非不成非成之謂也重
曰直折有幽深之致者神忌須更有得意述者是
其滿心
以云爾今按我神道以敬讓立教是以若二尊之
嘗神衣素尊之故除奉劔猿田彦迎天孫退守混
池之初也事代主踏船柁直隱乎蒼柴垣也皆乃

斯道之極致而莫非恭敬禮讓之實矣少彥名知
大己貴有誇大自負之意直以言諫遂以躬諫於
是大己貴獨能成其所未成又方知建大績者固
是天功則其德業之大也誠因少彥名之一言矣
此記者所以幽致贊之學者當潛心尋思焉致旨
也出于胸訓增韻致趣也○劉向說苑曰夫天道
毀滿而益謙地道變滿而流謙鬼神害滿而福謙
人道惡滿而好謙是以衣成則缺衽宮成則缺隅
屋成則九錯示不成者天道然也
重遠曰少彥名命之去所以抑

大己貴命之成心其忠慮深矣
熙近曰少彥名命
措其所未成者息
化育歸無為也蓋成滿還有損故以此為退隱之
秋然則大己貴命亦同歸可也曰大己貴命進雄
尊之子也有當領之國有守禦之責故獨能巡造
是似有期瓊杵尊之降臨者少彥名命本為翼化
而來矣非應久留此國者所以功遂速
退耳矣神談幽深之致蓋此之謂歟
熊野在出

雲國意宇郡

今按仁德紀曰遊紀伊國到熊野岫
倭名鈔年婁郡三前此所謂熊野御

蹟之本也明矣正韻確曲岸也
熙近曰常世鄉神

仙之秘區也神仙長生不老故其境曰常世其實

指寂莫不變之地也
今按諸尊之幽宮素尊之根
國大己貴之日隅宮與此常

世鄉併是兼閑居終焉而言蓋
風土記曰伯耆國

相見郡郡家西北有粟島少日子命蒔粟秀實離

離即載粟彈渡常世國故云粟嶋
今按正通以為
志摩國直指以

為阿波國宗因為紀伊國疑皆非是重遠曰神
名帳紀伊國名草郡加太神社今在海部郡加太
村俗稱淡島明神傳云鎮齋少彥
名命豈自伯耆國來隱於此歟
兼良曰緣粟莖

彈渡言為粟莖所彈射而飛渡於常世也此神之

眇小可以見童遠曰豈亦辭祿而遁之意色弗曰

日本神仙之祖卜氏曰彈於粟莖者絕穀物行仙術之謂至常世鄉者入仙境專藥

鮮之意宗因曰所謂乘羅摩殼衣鷓鴣羽亦仙家之道也今按天下不可莫斯一種說話又不可莫

矣蓋亦避功名遺榮利棄人間事之意也兼良

曰獨能巡造少彥名入常世故也光仁紀曰九年去神護中大隅

國海中有神造島其名曰大穴持神至是為社式大隅國贈於郡大穴持神社天武紀曰伊豆鳴西

北二面自然增益三百餘文更為一島則神造是鳴也日本後紀曰天長九年伊豆國言上三島神

伊古奈比咩神二前預名神此神塞深谷摧高巖平造之地二十町許作神宮二院池三處神異之

事不可勝計式賀茂郡伊豆三鳴神社伊古奈比咩命神社今按此曰葦原中

國上曰天下蓋其實指西藩諸州言之也諸尊令

根國根國則山陰諸國之舊跡而素尊之所領知也所謂任諸子各有境者是矣然則大己貴命所

經營之國可兼良曰荒芒謂鴻荒草昧之世也舊

以知也耳紀曰於葦原中國如水母浮漂之時為造跡成已訖萬葉集云於保奈牟知須久奈比古奈野神代

欲里伊比都藝家良之又云八千栴之神之御世自百船之泊停跡八嶋國淮南子曰自身以上至

于荒芒爾遠矣重遠曰磐木強暴譬邑有君村有

長不相聽從而言今按強暴惡有也久阿反加古歌以葦刈業寄強暴態是也和

順奉也見萬葉集良布反留兼良曰木石雖無情而精靈依之也無門關依草附木精靈史記外討

強暴華嚴經推伏一切諸怨敵易說卦和順於道德 垂加翁曰唯吾一身而

已者驕吾身之績而忘吾心之妙也 重遠曰大已 貴命雖失少

彥名之輔曾不少屈獨降伏諸國莫敢不服因自 贊功業之盛矜誇大言旁若無人其氣象可想焉

正通曰蓋有之乎者於得非得之謂也 此始而自 疑也今按古事記曰於是大國主神愁而告吾獨

何能得作此國孰神與吾能相作此國耶語意與 此紀大異正字通蓋 神光照海者至此大已貴命

俗蓋字字典蓋同蓋 之心神出現焉心神即天神之靈也 垂加翁曰照

光感照于腹中舊事紀曰于時神光照海忽踊出 波浪未為素裝束持天鏡槍有歸來者鎮坐本紀

曰天地初發之時大海中有一物浮形如葦 牙漢武帝紀祭后土神光三燭忽作忽誤 垂加

翁曰吾者心自言汝者指身言 今按平向也見古 事記重遠曰向來

服從 之意 正通曰由吾在者天神命使大已貴神造國 土也重遠曰大造之績謂經營天下之大功也 人

建大功也便天使之為耳豈區區人謀所能及哉 今按大造訓為大允績訓為勞龙氏傳是我有大

造于西也韋承慶 垂加翁曰是時以下自問自答 詩大造乾坤闢 也 此身與心一而二處舊事大成曰是人有魂魄

而屬身離身其事之元也今按淮南子曰魄問 於魂曰道何以為體又曰魄反顧魂忽然不見反

而自存白居易集有心問身身報心心重答身三 首後撰集無名曾登人余波云互 正通曰幸魂奇

有奴邊之心乃問婆如何答奉 魂者一魂而化之名即天之所以命我而為一身

魂者一魂而化之名即天之所以命我而為一身

魂者一魂而化之名即天之所以命我而為一身

魂者一魂而化之名即天之所以命我而為一身

魂者一魂而化之名即天之所以命我而為一身

之主者也

重遠曰先臨而知之謂幸魂精思而得之謂奇魂玉木翁曰幸先也忽發而知

者奇靈也內守而覺者舊事紀又有術魂謂變化妙用也今按倭名鈔幸魂俗云佐岐太萬今俗謂他人有心我付度之為佐岐兼良曰幸魂則陽魂太萬登流蓋操幸魂之義也

主氣與生可以慶幸矣奇魂則陽魄主形與死可

以奇異矣

左氏傳曰人生始化曰魄既生魄陽曰魂用物精多則魂魄強是以有精爽至

於神明疏魂魄神靈之名附形神功紀言和魂服

之靈為魄附氣之神為魂也

王身守壽命荒魂為王前驅伏新羅和魂奇魂也

荒魂幸魂也延佳曰出雲國造神賀詞云己命和魂玉命登名乎稱天大御和乃神奈備余坐萬葉集云可武佐備伊麻須久志美多麻蓋櫛懸玉與

奇魂語通則大物主神大己貴命和魂也神名大和國城上郡大神大物主神社狹井坐大神荒魂神社伊豆國那賀郡國玉命神社懸玉命神社武藏國那珂郡疑難神社埴玉郡懸玉神社萬葉集武藏國歌云佐吉多

宗因曰唯然者應之速而

無疑也今按二字重遠曰大己貴神至此始悟向

來大績皆天功而非己力為宜乎其終不陷危亡

而居享成功也熙近曰大己貴命高心奮激發大

此顛迷之甚殆忘儂家也於是本靈放光忽然來

現論以不由他大己貴神倏爾云唯是神道之妙孰能窺

測乎直指曰日本國即畿內大和國也重遠曰

大日本國之壤區故舊名曰日本重遠曰吾欲住

國中古文以別之全國也

日本書紀通證

於日本國者當時天照大神都於大和國高市

磐窟

章一書曰會八十萬神於天高市故言心存乎此其乃心不忘王

室之意切矣其必指三諸山者後年大己貴命歸

順本朝帥八十萬神昇天而陳誠款之至因留魂

於此山而還故就其處而鎮齋之耳非幸奇問答

時事此繳後來定鎮處而言自是史家常例也

按今

出雲國造神賀詞云大八嶋國現事躡事令事避支乃大穴持命乃申給久皇御孫命乃靜坐年大倭國申天已命和魂乎八咫鏡命取託天倭大物主櫛瓊玉命登名乎稱天大御和乃神奈備尔坐己命乃御子阿遲須伎高孫根乃命乃御魂乎葛木乃鴨能神奈備尔坐須事代主命能御魂乎宇

奈提尔坐賀夜奈流美命能御魂乎飛鳥乃神奈備尔坐天皇孫命能近守神登貢置天八百丹杵築宮尔靜坐支据此則式所謂高鴨阿治須岐託彦根神社高市御縣坐鴨事代主神社高市郡加夜奈留美神社亦皆同時所鎮定而疑本是為諸神朝宿之郎館亦不可知也倭名鈔高市郡雲梯宇奈天萬葉集云不想乎想常云者後人不察於真鳥住卯名手之杜乃神思將御知

此以為大己貴命自齋己魂而為神焉豈不誤甚

乎本按古事記曰是時有光海依來之神其神言能治我前者吾能共與相作成若不然者國難成尔大國主神曰然者治奉之狀奈何答言吾者伊都岐奉于倭之青垣東山上此者坐御諸山神也此乃自齋己魂之證而我神道自有心化說亦為此耳且下卷言大己貴命朝天之後令穗日命祀於日杵宮太玉命代御手而祭此神是同義而此時大己貴命主幽神之事故特寵以盛禮

也惟其所奉齋者天神賜予之元靈神賀詞謂之
 和魂是也凡紀中所載之神異多在此神及舊事
 古事記此神之奇以為謂之神語大三輪書為大
 神或以神字訓三輪之類蓋亦出於此章則重遠
 說為反謬三諸身守也躬被瑞之八坂瓊之名也
 可以見矣今按垂加翁曰三諸者身室也住處無他
 只此身而已豈不切緊之言耶梁塵鈔歌神垣乃三
 室乃賢木葉波神乃御前余茂合介利又坂樹
 葉余木綿取垂互誰世余可神乃三室登祝初介
 牟註三室謂神社也萬葉集云祝部等之齋三諸
 乃犬馬鏡懸而偲相人每又云三諸就三輪山云
 三諸著鹿背山之類皆指神祠而言三輪三玉也玉
 無端故為輪并幸魂奇魂八坂瓊為之神跡也
 今按三輪即身塊川余詣互清幾唐衣來登思布
 奈得津登思波之見江談抄上句或作三乃輪波清
 久淨幾曾唐衣

為三輪明神之歌此近金剛經所謂無所從來亦
 無所去故名如來之意古今集云我廬波三輪乃
 山本戀之久波訪比可來杉樹留門此亦為明神
 之歌今社傍有一株老杉名曰驗杉萬葉集云三
 輪乃山麓遠能橫霞印杉乃此勿隱是也當社一
 神而分建三門故實炳焉與義鈔曰祭日置三
 簡茅輪於岩上祭之所謂三縈遺者裝言其
 本系出自三輪耳非神跡之實也今按三縈之事
 為娶活玉依姬之時事古事崇神記其所共生之
 子孫乃為意富多多泥古崇神紀有大田田根子
 事無三縈蓋大已貴命朝天之時必有指此山而
 盟若後世綾糟之所為者事見敏出雲國造神賀
 詞載大穴持命之言明甚如彼既見而上文而至萬
 載之

今當社無宮殿今按與義抄曰三輪本無社後世

營社乃神之誓也但本文曰建宮於彼處崇神紀

曰開神宮門而幸行又歌云流和能等能阿佐

而特以

山為神體尤可見其實矣今按身即山山即身所

謂五山祇是也他神社

亦有此例矣但神賀詞曰託和魂于八咫鏡

則其神體可以知而兩說各有深旨而存也

無舊事紀纂疏本作之是也宗因曰蓋之誤作子

猶云子孫也舊事紀曰大己貴命十一世孫大鴨

積命磯城瑞籬朝御世賜賀茂君姓次大友主命

同朝御世賜大神君姓古事記曰意富多多祢古

紀以大田田祢子命 姓氏錄曰賀茂朝臣大國主

為大己貴命九世孫 神之後也大田田禰古命孫大賀茂都美命奉齋

賀茂神社今按舊事紀以賀茂都美命為事代主

神之神孫懿德紀有事代主神孫鴨王則

賀茂神社專指高市郡鴨事代主神社者而其為

氏神也明矣凡標鴨之社如葛上郡高鴨攝津國

三嶋鴨之類甚多矣蓋 大神朝臣素佐能雄命六

賀茂氏之所齋祀也 世孫大國主之後也初大國主神娶三嶋溝杭耳

之女玉櫛姬夜未曙去不曾

晝到於是玉櫛姬績苧係衣尋覓經茅渟縣陶邑

直指大和國御諸山還視苧遺唯有三縈因之號

姓大三縈今按此與舊 今按大己貴命有諸子而

事紀粗同而所娶異耳 二氏及五十鈴姬命為三輪系脉故此舉之神武

記曰此間有媛女是謂神御子者三嶋湟咋之女
 名勢夜隨多良比賣其容姿麗美故美和之大物
 主神見感而化丹塗矢突其美人之富登尔其美
 人驚而立走伊湏湏岐伎乃將來其矢置於床邊
 忽成麗壯夫即娶其美人生子名謂比賣多多良
 伊湏氣余理比賣故是以謂神御子也今按踰鞮
 者五十鈴鈴之發語
 王十鈴稱其德也
 正通曰三諸山之神靈通活玉
 依姬命倭迹迹姬命今按崇神紀言大田田根子
 父曰大物主大神母曰活玉
 依姬又曰倭迹迹日百襲姬命為大物主神之妻
 而其事與上所引古事記甚相似則直謂之神御
 子亦太古一種說也西土書所記載鬼神與
 入交感以生子者不違故舉焉何亦容疑耶
 古事

記曰大國主神娶神屋楯比賣命生子事代主神

舊事紀曰大己貴神娶坐邊津宮高津姬命生兒
 都味齒八重事代主神坐倭國高市郡高市社亦

去甘南備飛鳥社神名式高市郡飛鳥坐神社四
 座葛上郡鴨都美波八重事代主命神社二座今
 按都味齒積葉也八重遠曰事代主命從出雲國
 重蒼柴垣事見下卷

往來攝津國故化為八尋熊鰐耳今按下卷亦有
 八尋熊鰐蓋神

所駕之船也洽聞記曰鰐魚熊能制之秋化為虎
 三爪出南海兼良曰鰐魚形色似熊故曰熊鰐

三嶋在攝津國嶋上郡今按三嶋豐嶋嶋上嶋下
 三郡舊名不必指三嶋江

神名帳嶋下郡有三嶋鴨神社今按今在嶋上郡
 三嶋江村萬葉集

所謂三嶋江蓋事代主命也今按伊豫風土記曰
 宇知郡御嶋坐神御

名大山積神是神者津國御嶋坐倭名鈔越智郡
 鴨部續日本後紀曰伊豆國言賀茂郡有造作嶋

本名上津嶋此嶋坐阿波神是三嶋大社木后也
 神名式伊豫國越智郡大山積神社伊豆國賀茂

郡伊豆三嶋神
社阿波神社
又有溝咋神社蓋溝檝姬也
今按在溝

杭莊馬場村國造本紀曰長阿比古同祖三島溝
杭命九世孫小立足尼續日本紀曰攝津國人長
我孫葛城事代主命八
世孫忌寸宿祢苗裔也
直指曰或云玉櫛姬五字

一本細書宜從
今按神武紀舊事紀姓氏錄等作

紀或云三嶋溝杙女活玉依姬又
云大陶祗女子活玉依姬未詳
正通曰事代主

神之靈通玉櫛姬所生也
今按說已見上據此說

小蛇化丹塗矢之類也
重遠曰神日本磐余彦天
則八尋熊鰐亦化美麗

皇即神武天皇也后君幸也
今按天皇訓義見下

已已納媛躑躅五十鈴媛命以為正妃元年尊正
妃為皇后白虎通曰商之前皆稱妃周始立后

正通曰初大己貴神以下少彥名命之傳也
玉木翁曰

舊事古事此段在幸奇問答
前而此紀附之尾故曰初
五十狹狹之小汀在

出雲郡
荒井氏曰汀端海也宗因曰古事記作伊

曰不見風土記今土人曰秋鹿郡佐大湖是也玉
木翁曰此指杵築社前海濱而言舊事古事為御

大之御前者下卷
所謂三穗之崎也
今按都無所見以體之微少也

斷物之言曰布豆猶言絕也
重遠曰香我美艸名

舊古皆作蘿摩此作白蘇假通訓蘿摩殼割之如

舟也
倭名鈔蘿摩子和名加々美白蘇和名耶摩

乃乃乳倭名鈔石薺和名須久奈比
古乃久須祢字書蘇或作蘇又作蘇
兼良曰鷓鴣

小鳥也

出文選 鶴鶉賦

俗云美曾佐佐伊是也

今按紀中 雀亦訓佐

佐木稱其小也美曾溝也伊與伎通吳紀曰小者
鶴鶉宣賢曰江州佐佐木舊作鶴鶉式蒲生郡沙
沙貴神社好古謂第一少彥名命第二大鶴鶉尊
第三狹狹城山君是孝元天皇皇子大彥命也第
四敦實親王是宇多天皇第七皇子也舊古又曰
內刺鵝皮剥為衣服禮運曰昔者先王未有麻絲
衣其 熙近曰少彥名身形短少而心量猶大海所
羽衣 以隨潮水以浮到也 蓋為助大己貴 重遠曰置掌

中而翫之以其小男輕慢之也

今按多奈宇良手 裡也猶云手也

此今俗所謂納之 跳嚙其頰犯顏諫爭也 倭名鈔 頰和名

手愚弄之意也 謂喫頰之意又嚙手之言本也 今按物色容貌也

後漢嚴光傳帝思其賢乃令以

物色訪之註以形貌求之也

直指曰天神高皇

產靈也 舊事紀曰雖問其名不答且雖問所從諸

神皇產靈神之御子少彥名神故余白上於天神

所謂久延彥者於今者山田之曾富騰者也此神

足雖不行而盡知天下之神者也 今按俗謂田

間竊靈怖鳥雀者為曾富都蓋取乎足不行之義

也伸正集云夕霧余立留曾富都也見衣佐良牟

山田乃曾比余牡鹿鳴也 續古今集云備中國湯

川寺余五僧都玄賓山田守僧都乃身古曾哀奈

禮秋極奴禮婆問人毛無此玄賓自比案山子以

稿謂以僧都銘名者起於賓者謬矣 正通曰此明

高皇產靈尊化生萬物之神也 一千五百座太陽

之數化生之天神總高皇產靈尊之兒也 直指曰 座柱也

之數化生之天神總高皇產靈尊之兒也 直指曰 座柱也

今按千五百與諾尊日將產之數同良有以也凡
 神曰幾座出于此玉篇座位也舊事紀天孫供奉
 三十二神有鳥取連等祖天少重遠曰惡類憎也
 彦根命元元集根作名疑此
 萬葉集云世間能
 宇計久都良計久
 熙近曰不順教養而有勲功於
 國以進雄尊可解直指曰教養之道自神代炳焉重遠曰自指間
 漏墮者依形體之短小言才氣之卓犖俗謂伶俐
 曰餘於手是也古事記自手股漏出訓漏云久伎
 間天神在出雲國意宇郡筑野村間瀉海中所祭
 少彥名命也社跡蓋出于此今按古事記曰伯伎
 國之手間山本出雲風土記意宇郡部云道通國
 東堺手間刻蓋出雲伯耆之堺也六帖八雲立出
 雲乃國乃手間乃關如何奈留手間人佐波流
 羅牟又待暫人知見哉我夫子乎留米兼豆曾手

間登名介之堀川百首佐利登毛登思志加登毛
 八雲立手間乃關尔毛秋波宿羅孺此謂手招也
 玉木翁曰愛之為言牙結也今按又去米豆留芽
 也舊事紀曰與汝葺原
 色男為兄弟宜愛養矣

右靈劍出現章



日本書紀通證五

日本書紀通證

卷五

三十一

