

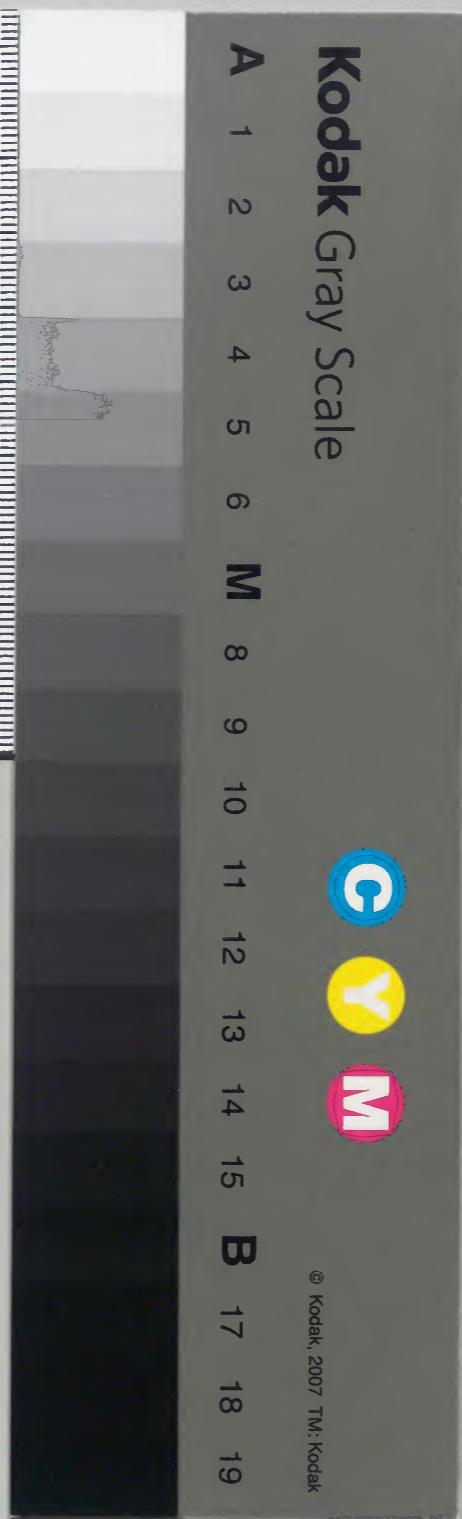
神延紀年

第三号

和書門			
五〇一八一	函	號	類
一九八	架	冊	
六	冊		

庫文閣内			
五〇一八一	函	號	類
六	冊		
七	架		

内閣文庫	
番號	和 50181
冊數	6 (1)
函號	142 131

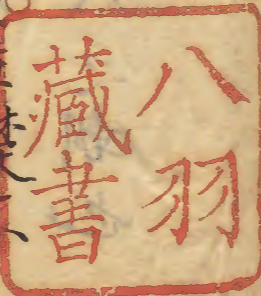


神廷紀年序

天照太神者。惟祖惟宗。尊無二焉。清廟茅屋。柱礎不
居。納陛不設。大羹不和。粢食不馨。以昭儉也。不啻
四時之祭祀。即位也。元服也。祥瑞也。災異也。告于
斯。祈于斯。肅々如在焉。降及乎平相國之跋扈也。

子孫奉

幼帝而奔於西海。天下岐為二。大威委於將家。而不
可復收矣。刺陪臣勢國命九代。然後四海鼎沸。民
墜於塗炭。於是歟。貢茅之不入也。既百年。不觚之



歎無止。黍離之詠。數起。郁々

先王之禮。奠索諸秦。火之遺焉。余少有讀書之癖。耕
蠶之暇。荷鋤誦讀。每得事實。鈔錄不真焉。寬政辛
亥春。羅廢疾不窺戶。六年於此。間居無事。偶閱此
稿。得與雙廟相關涉者。乃校正而為消日之具。日
復一日。稍似成章矣。上自

天武天皇。即位元年。下迄

後桃園天皇。安永七年。合為六卷。名曰神延紀年。
其事蹟之違。與文辭之不。不能免鄉人之嘲也。

矣。

寬政丁巳年七月望

石崎文雅識



凡例紀年跋

一 凡舊記年號。依改元之前後。而新故異稱。紛々易
迷。如本書者。偏用新號耳焉。

一 凡自後醍醐天皇延元元年之南巡。迄後小松天
皇應永九年。南北二朝別年號者。五十餘歲。偏從
南朝之年號。乃據日本史。以神器之所在。為正帝
也。

一 凡二宮之尊號。各隨引用本書之稱耳。

一 凡二宮雙舉者。內宮為前。外宮為後。準國史式文

也。

一凡恒例之神事者不記。唯舉違例耳。

一凡臨時奉幣者。必有四姓使。或闕者。記者之失也。

一凡權大司少司。及造宮使補任。未能考。而期他日

得類聚大補任耳焉。

一凡二宮禰宜。補任不詳者。不少。或記執印之年月

耳。

一凡

六

神延紀年跋

昔倭姬相宇。營造神都。爾來千餘歲。世主之

所尊奉。庶民之所輻湊。號稱一大都會。至與帝

都相抗衡焉。然其實僻在海隅。蘆葦之與處。魚蝦

之與遊。故史乘之可稱述者。闕焉掃地。學者惑焉

石大卿好學。左圖右史。蠹魚不啻。世有博物君子

之目矣。其閱國史譜牒。苟會事之涉。入二廟者。必

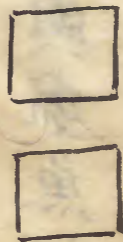
鈔而錄焉。上自

天武天皇下至

後桃園天皇安永七年間逐年紀事蒐為六卷名神
 延紀年今而後學者有所取準焉大卿之功是不
 偉也乎夫尚書創二典遷史首五帝大卿紀年斷
 而除

天智以上蓋有微意存矣哉

阪紹明跋



卷之一

- 一 天武天皇 即德元年
- 一 持統天皇 朱鳥元年
- 一 文武天皇 即德元年
- 一 大室元年
- 一 養老元年
- 一 聖武天皇 神龜元年
- 一 天平元年
- 一 孝謙天皇 天平勝安元年
- 一 慶雲元年
- 一 元明天皇
- 一 和銅元年
- 一 元正天皇 天龜元年
- 一 廢帝 奉天元年
- 一 高野天皇 奉神護元年
- 一 神護景雲元年
- 一 光仁天皇 寶龜元年
- 一 天應元年
- 一 桓武天皇 延曆元年
- 一 平城天皇 大同元年
- 一 嵯峨天皇 弘仁元年
- 一 淳和天皇 弘仁五年
- 一 天長元年
- 一 仁明天皇 承和元年
- 一 嘉祥元年
- 一 文德天皇 嘉祥元年
- 一 仁壽元年
- 一 奈衡元年
- 一 天安元年

一清和天皇 天安三年

一貞觀元年

一陽成天皇 貞觀六年

一元慶元年

一光孝天皇 元慶元年

一仁和元年

卷之二

一宇多天皇 仁和四年
寛平九年

一醍醐天皇 寛平九年

一昌泰元年

一延喜元年

一延長元年

一朱雀天皇 承平元年

一天慶元年

一村上天皇 天慶九年
天曆元年

一天德元年

一應和元年

一康保元年

一冷泉天皇 應保元年

一安和元年

一圓融天皇 安和二年
天祿元年

一天延元年

一貞元元年

一天元元年

一永觀元年

一華山天皇 永觀二年
寛和元年

一二條天皇 寛和元年
永延元年

一永祚元年

一正曆元年

一長徳元年

一長保元年

一寛弘元年

一三條天皇 寛弘元年

一長和元年

一後條天皇 長和元年

一寛仁元年

一治安元年

一万寿元年

一長元元年

一後朱雀天皇 長元元年
長曆元年

一長久元年

一後冷泉天皇 寛徳元年

一永承元年

一天喜元年

一康平元年

一治曆元年

一後三條天皇 治曆元年

一延久元年

卷之三

一白河天皇 慶四年
承徳元年

一承暦元年

一永保元年

一應徳元年

一 堀河天皇寛治元年

一 嘉保元年

一 永長元年

一 承徳元年

一 康和元年

一 長治元年

一 嘉承元年

一 鳥羽天皇嘉承元年

一 天仁元年

一 天永元年

一 承久元年

一 元永元年

一 保安元年

一 崇徳天皇保元元年

一 天治元年

一 大治元年

一 天承元年

一 長承元年

一 保延元年

一 永治元年

一 近衛天皇康治元年
天養元年

一 久安元年

一 仁平元年

一 久寿元年

一 後白河天皇保元元年

一 二條天皇平治元年

一 永曆元年

一 应保元年

一 長寛元年

一 永萬元年

一 六條天皇仁安元年

一 高倉天皇仁安元年

一 嘉祿元年

一 承安元年

一 安元元年

一 治承元年

一 安徳天皇治承元年

一 養和元年

一 寿永元年

一 後鳥羽天皇元暦元年

一 文治元年

一 建久元年

一 土御天皇建久元年

一 正治元年

一 建仁元年

一 元久元年

一 建永元年

一 承元元年

一 順徳天皇承元四年
建曆元年

一 建保元年

一 承久元年

一 九條廢帝

一 後堀河天皇貞應元年

一 元仁元年

一 嘉祿元年

一 安貞元年

一 寛喜元年

一 貞永元年

一 保元天皇貞永元年

一 天福元年文暦元年

卷之四

一嘉禎元年十五ノ
一曆仁元年十一ノ
一延心元年十七ノ
一仁治元年十六ノ

一後嵯峨天皇七ノ
一寛元元年九ノ
一後深草天皇十四ノ
一宝治元年十五ノ

一建長元年十八ノ
一康元元年十三ノ
一正嘉元年十四ノ
一正元元年十六ノ

一龜山天皇廿五ノ
一文心元年十二ノ
一弘長元年十四ノ
一文永元年廿三ノ

一後宇多天皇廿二ノ
一建治元年十四ノ
一弘安元年十四ノ
一伏見天皇廿三ノ

一永仁元年廿七ノ
一後伏見天皇廿九ノ
一後三條天皇廿三ノ
一乾元元年廿九ノ

一德治元年廿三ノ
一花園天皇廿九ノ
一応長元年廿六ノ
一正和元年十六ノ

一文保元年廿七ノ
一後醍醐天皇廿九ノ
一元亨元年廿八ノ
一正中元年十六ノ

一嘉曆元年廿九ノ
一元德元年十六ノ
一元弘元年廿六ノ
一建武元年廿六ノ

一延元元年十六ノ
一曰三年十六ノ
一後村上天皇廿九ノ
一曰三年十六ノ

一曰六年廿九ノ
一正平元年十六ノ
一曰五年廿九ノ
一曰七年十六ノ

一同土年廿九ノ
一同土年廿九ノ
一同十七年廿九ノ
一長慶天皇廿九ノ

一建德元年廿九ノ
一文中心元年十六ノ
一後龜山天皇廿九ノ
一天授元年廿九ノ

一同五年廿九ノ
一弘和元年廿九ノ
一元中元年廿九ノ
一同四年廿九ノ

一同六年廿九ノ
一同七年廿九ノ
一後小松天皇廿九ノ
一応永元年廿九ノ

卷之五

卷之六

一稱光天皇永永六年

一正長元年四年

一後花園天皇永享九年

一嘉吉元年七年

一文安元年十一年

一宝徳元年十三年

一亨徳元年十六年

一康正元年十六年

一長録元年十六年

一寛正元年十六年

一後衛天皇文永元年

一応仁元年十六年

一文明元年三十一年

一長亨元年四十四年

一延徳元年四十七年

一明応元年四十四年

一後相原天皇元龜元年

一永正元年四十七年

一大永元年五十二年

一後奈良天皇大永七年

一亨禄元年五十二年

一天文元年五十二年

一弘治元年五十八年

一正親町天皇永禄元年

一元龜元年三十二年

一天正元年三十四年

一後陽成天皇天祥五年

一文禄元年三十九年

一慶長元年四十四年

一後水尾天皇慶長十七年

一元和元年五十二年

一寛永元年五十二年

一明正天皇寛永元年

一後光明天皇正保元年

一慶安元年五十二年

一承応元年五十二年

一後醍醐天皇明暦元年

一万治元年五十七年

一寛文元年五十二年

一靈元天皇寛文三年

一延宝元年四十四年

一天和元年四十四年

一貞享元年四十四年

一東山天皇貞享四年

一元禄元年四十四年

一宝永元年五十二年

一中御門天皇宝永七年

一正徳元年五十二年

一享保元年五十二年

一櫻町天皇元文元年

一寛保元年五十二年

一延享元年五十二年

一桃園天皇延享四年

一寛延元年五十二年

一宝暦元年七十二年

一太上天皇宝暦十三年

一明和元年七十二年

一後桃園天皇明和八年

一安永元年

石索引令紛失之間以上野重宗奉寫之但有誤私加筆了

嘉永五年三月

荒木田元謙

神延紀年卷一

石埼文雅稿

天武天皇

元年壬申夏六月五日丙戌且天皇望拜天照太

神於朝明郡迹太川邊時天皇避大友皇子之兵

到伊勢天武紀上此年中臣意美麻呂補祭主国足男

伯左大辨中納言叙正四位上改祭官為祭主祭主創

文系因垂仁天皇御宇大鹿島命為祭官是其

始也。内宮儀式帳職原鈔磯部志已夫任六神宮禰宜。磯部兄虫禰豐受宮禰宜。志已夫二門吉田三男兄虫御氣男即位元年停大神主置禰宜。外宮禰宜禰仕。又鎮座五十鈴原之始。天見通命禰禰宜。其職連綿。内宮儀式帳。二說大異未知孰是焉。

二年癸酉夏四月十四日己巳大來皇女入泊瀨

齋宮為侍于天照太神宮潔身也。

大來皇女母之田皇女天武天皇也。

武紀下

三年甲戌冬十月九日乙酉大來皇女向伊勢神

宮。天武紀。初崇神天皇六年。託天照太神於豐

月丁亥朔丙申。離天照太神於豐。入姬命託于

倭姬命。倭姬命隨太神之誨。建其祠於伊勢國。因

立齋宮于五十鈴川上。是謂磯宮。景行天皇九年

春二月辛巳朔甲申。遣五百野皇女祭天照太神

是齋王群行之始也。雄略天皇元年春三月立三

妃元妃葛城圓大臣女韓媛生稚足姬皇女。侍伊

勢太神祠。繼體天皇妃息長真手王女麻績娘子

生荳角皇女。是侍伊勢太神祠。欽明天皇二年春

三月納五妃。蘇我大臣稻目宿禰女堅塩媛。生磐

例文先規錄云仲哀皇女伊和志真皇女為齋王不見于日本紀

年春三月戊辰朔壬申。菟道皇女侍伊勢祠。坐池邊皇子新解。用明天皇酢香手。姬皇女奉伊勢神宮祀。出于敏達天皇十四年秋。九月甲寅朔壬申詔。日本紀。

四年乙亥。春二月十三日丁亥。十市皇女阿閉皇

女參於伊勢神宮。天武紀下

十四年乙酉。九月十日癸丑。定太神宮。改作。廿年

為期。先是隨破壞宮司。修補之例也。雜事記。宝基本記。二記作

朱雀三年乙酉。日本紀無朱雀有朱鳥。朱鳥三年戊子非乙酉。今遊于支係十四年。
長曆推之

持統天皇

朱鳥元年丙戌。十一月十六日壬子。奉伊勢神祠

大來皇女歸京。持統紀

即位元年丁亥。大朽連馬養為太神宮司。祭主意美麻呂

孫例文在任十七年。本昏作朱鳥二年。據日本紀二年已廢此年号。故係即位元年。孝德天皇元年中臣香積連須氣補太神宮司。是始也。在任四十年。內宮儀式帳例文。磯部君麻呂

補豐受宮禰宜。祖父一男例文荒木田神主野守任太神

宮禰宜。心麻呂男。在任十年。例文。天智天皇御宇。賜進大肆首麻呂姓于神主。系圖。

四年庚寅。秋九月十六日庚寅。太神宮遷宮。遷幸東地。

例文。內宮寬正。遷宮沙汰文。

六年壬辰。夏五月廿六日庚寅。奉幣使發遣。告伊

勢大倭。任吉紀伊大神。于經營藤原新宮也。閏月

十三日丁未。天皇夢太神。請曰。免伊勢國今年調

役。但二神郡赤引絲參拾伍斤者。須輸之。來年祈

其代。持統紀。九月十五日丁未。豐受宮遷宮。遷幸東宮地。例

交通海參詣記。冬十二月廿四日甲申。發使奉新羅調於

伊勢。住吉紀伊大倭。名足神。持統紀。

文武天皇

即位元年丁酉。磯部小君補豐受宮禰宜。二門祖。父二男。

在職十年。例文系圖。

二年戊戌。九月十日丁卯。當耆皇女為齋王。統。本紀。

例文。天武天皇皇女母夫人宮。十二月十九日乙卯遷多氣太神宮寺于度會郡。

人臣穀姬。大麻呂女也。天武紀。十二月十九日乙卯遷多氣太神宮寺于度會郡。文武紀刻本脫寺字。會作合。據一本。

補改

三年壬寅八月十三日己丑奉多禰夜久菴美度

感貢物于太神宮。文武紀源君美曰推古天皇北

于此。天武天皇北一年秋所遣多禰島使人等貢

國因。其地去京五千余里。居筑紫南海中。文武天

皇大室中。併掖玖國於多禰島為太宰府所管。仁

明天皇天長初。停多禰島隸大隅國南島之貢。自

是廢矣。德島。統日本紀所謂度感島也。在永良

部島北。而其東北接大島。周廻十七里三町。大

島。或作菴美。在德島東北十八里。琉球北界也。周廻五十九里十町。

○大寶元年辛丑二月十六日己未。泉內親王為齋

王。天智天皇第九皇女母宮人忍海色夫古。荒木

田神主佐禰麻呂補太神宮禰宜。石敷一男一門。祖例文系圖本。

昏欠
年次

二年壬寅正月十七日乙酉當麻人禰任齋宮頭。

文武 此月村山連藤麻呂補六神官司在任十六

本作親 四月十日丁未從七位下奏忌寸廣庭為

使奉杜谷樹八尋梓根于太神宮杜谷樹俗曰比

宮使所献也 六月五日乙丑從五位上引田廣日

任齋宮頭兼伊勢守七月七日癸酉詔禁令濫穢

太神宮封物八月廿八日癸亥勅太神宮服料用

神戶調同

○慶雲元年甲辰正月廿二日戊申聽多氣度會二

郡少領已上者任三等已上親文武紀選叙令曰

不得用三等以上親儀制令曰凡五等親者父養

父子為一等養子亦同也祖父伯叔父兄弟姪孫

為二等曾祖父從父兄弟異五月十日甲午改元

父兄弟繼父同居為三等十一月八日庚寅遣從五位上忌部宿禰子首供

幣帛鳳凰鏡窠子錦于太神宮文武記太神宮裝

二年乙巳十一月四日庚辰從五位下當麻真人
楯為齋宮頭十二月九日乙丑令天下婦女髻髮
但除神部齋宮宮人文武

三年丙午閏正月十三日戊午奉新羅調神宮及

七道諸社八月廿九日庚子三品田形內親王為

齋王文武紀天武天皇第四皇女母夫人文武

十二月六日丙子四品多紀內親王為齋王文武

紀蓋大宝以前
退下再任也

元明天皇

和銅元年戊申正月十一日乙巳改元十月二日

庚寅宮內卿正四位下犬上王為使奉幣于太神

宮告營平城宮也元明此年中臣東人補祭主美意

麻呂一男神磯部知加良任豐受宮禰宜四門久

男在任九年系
因例文月日欠

二年己酉九月十六日戊辰太神宮正遷宮從持

皇四年至于此式年例文此年造宮司齋館於太神宮外院乾

方二字各方五間萱菁雜事荒木田神主田長補

太神宮禰宜石敷二男二門始

四年辛亥三月六日辛亥磯部祖父磯部高志二

人賜姓渡相神主元明紀祖父奈波男高志未詳

復舊也外宮九月十五日丁亥豐受宮正遷宮式

也例文

元正天皇

靈龜二年乙卯三月廿六日癸卯大家朝臣豐穗

補太神宮司在任三年例文九月二日庚辰改元

養老元年丁巳四月六日乙亥久世女王為齋王

天皇即日發行百官送京外元正紀外從五位下

猪名真人法麻呂為齋宮頭元正紀本昏誤作四日長曆推之四月庚

午朔六日 九月十五日辛亥大風洪水豐受神宮
乙亥也

門一字倒瑞垣流雜事記本昏作八月十六日八月
月戊辰朔無辛亥據長曆改焉

十一月十七日癸丑改元此年度會神主龍補豐

受宮禰宜四門知加良
一男例文

二年戊午八月十三日甲戌齋宮寮公文始用印

元明
紀

四年庚申十二月七日乙酉津島朝臣大庭為太

神宮司在任六年例文一本作
大建係八月十三日

五年辛酉九月十一日乙卯奉幣告井上女王為

齋王女王者皇太子女也元正
紀

六年癸亥二月廿七日戊戌大和宇陀神戶司某

名為散位縣造宿禰吉宗所毆傷乃流吉宗於隱

岐雜事記吉宗位姓欠延喜太神宮式雜例集曰
大和國宇陀神戶十五戶統日本紀曰神龜元

年三月庚申定諸流配遠近之程伊豆
安房常陸佐渡隱岐土左六國為遠

七年甲子五月廿一日己卯制神戶籍帳偏依本
數有增損者則隨加減焉元正

聖武天皇

神龜元年甲子二月四日甲午改元九月中臣廣

見補祭主意美麻呂三男侍從
神祇伯例文日欠

三年丙寅三月朔日己卯高良比連千上補太神

宮司在任五年
年例文

四年丁卯八月廿三日壬戌補齋宮寮宮人一百

廿一人九月三日壬申并上内親王任齋王聖正

武天皇女在任
廿三年例文

五年戊辰度會神主安麻呂補豐受宮禰宜四門

男例文系因一
本係天平元年

天平元年己巳三月十三日癸卯勅宮司正七位

下勲九等千上新造御饌殿於豐受宮每日供太

神宮朝夕御饗。先是炊御饗於彼宮之忌火屋殿。

齎於太神宮為例。依正月十日觸浦田坂之死穢

停之也。雜事記。御饗殿本記。係即位二年三月十日。據例。文此年午上未任宮司焉。又雄

畧。天皇御宇。豐受宮鎮座之始。已有御饗殿。見外宮儀式帳。皇字沙汰。文未知孰是矣。四月

三日癸亥。勅每年賜伊勢神絕三百疋于神祇官

中臣等。八月五日癸亥改元。聖武九月十六日癸

卯。太神宮正遷宮。例文自和銅二年。歷北一年。違期始也。

二年庚午。閏六月十一日甲午。制奉幣太神宮者。

卜食五位已上充使。不須六位已下。七月十一日

癸亥。詔曰。齋宮供給料皆充官物。停用神戶庸調。

庸調見太神宮禰宜二人進位二階。內人六人。一

階。莫問長幼。聖武八月廿四日丙午。村山連豐家

補太神宮司。受母兄千上讓。例文姓氏錄曰。村山連中臣。連同祖。

三年辛巳。六月十六日癸丑。豐受宮御祭二見卿

長石部島足斃於宮邊山里河原。乃度會郡六領

神主乙丸。少領新家連公人丸。科大被。大神宮禰

宜神主野守豐受神大神宮禰宜神主安丸。科中被野

守陳狀有理。遂得免。雜事記。野守非當時禰宜可疑焉。大被上被中被下被見

日本後紀延曆九月中臣人足為祭主。為麻呂一男。右中辨

神祇伯

例文

四年壬辰。九月十六日丙申。豐受宮正遷宮。例文

自和

銅四十歷

北二年。

八年丙子。八月十日丁巳。中臣朝臣家主禰太神

宮司。在任四年例

文係九年

九年丁丑。四月乙巳朔奉幣神宮及四社告新羅

之无禮也。聖武紀。使名欠。此年度會神主足床禰豐受宮

禰宜。例文。四門安麻呂。二男。系因作足麻

十年戊寅。五月廿四日辛卯。右大臣正三位橘宿

補諸兄神祇伯從四位下中臣朝臣名代右少辨

引朝臣宇美陰陽頭外從五位下高麥太為使奉

神寶于太神宮聖武記雜事記係十閏七月十一

日丁巳外從五位下引田朝臣與麻呂為齋宮長

官聖武十月四日戊申式部卿巨勢關麻呂為使

奉幣勅使部類

十一年己卯十二月廿三日辛巳賜太神宮印雜例集

十二年庚辰三月十一日丁酉中臣朝臣毛人禰

太神宮司意美麻呂孫在任六年例文九月十一

日乙未遣治部卿從四位上三原王等奉幣太神

宮十一月三日丙戌遣少納言從五位下大井王

中臣忌部等奉幣太神宮聖武

十三年辛巳正月十一日癸巳奉幣太神宮及諸

社告遷都也聖武

十七年乙酉六月四日庚寅奉幣左衛士督從四位下佐伯宿禰淨麻呂為使同

十八年丙戌二月十一日癸巳津島朝臣家蟲補

太神宮司在任二年例文九月三日壬子齋王發

行大臣以下送於門外諸司京外先是所卜定縣

女王也聖武紀例文此月中臣益人補祭主祭主人

一男叙正六位上例文系圖

十九年丁亥九月十六日己丑太神宮正遷宮例文

自元年歷十九年

二十年戊子二月十九日己未授正六位上津島

朝臣家蟲從五位下聖武六月九日丁未津島朝

臣子松補太神宮司去十五年正正月九日癸亥叙

從五位下賞造度會郡城田鄉新築同池也在任九年

例文雜此年度會神主忍人補豐受宮禰宜四門安麻

新築同池難免記如此此紀年之文如何各致不審

呂三男天平神護元年正月七日叙
外正五位下。在任十九年例文系因
孝謙天皇

○天平勝寶元年己丑三月大中臣清麻呂補祭主
意美麻呂七男別賜大中臣例文系因作長男
右大臣皇太子傳神祇伯正二位延曆七年九八
日^薨四月五日戊戌授從五位下中臣朝臣益人從
五位上正六位上忌部宿禰鳥麻呂從五位下太
神宮禰宜神主首名外從五位下此日奉幣于太

神宮若陸奧產黃金也。孝謙紀雜事記例文
曰二宮禰宜叙爵。十四

日丁未改元。閏五月十日癸卯齋王罷為遭親喪
也。孝謙紀八月十一日壬申豐受宮物忌父神主世

真齋館火世真科中祓。雜事記九月六日丁酉小宅

女王為齋王。三原王女舍人親王孫
一代要記例文係二年

三年辛卯四月四日丙辰參議左大辨從四位上
石川朝臣年足等為使奉幣于太神宮祈遣唐使

也。孝謙記

五年癸巳正月五日丁未太神宮神主外從五位

下神主首名授外從五位上内人物忌男四十五

人女十六人授位各有差孝謙記例文曰二二月

廿二日甲午齋宮主神司正七位下津島子松授

從五位下。孝謙記

六年甲午六月廿六日庚寅豐受宮御炊内人神

主元繼盜御稻倉稻廿八束乃科大被解任悉直

内人五人科中被雜事記例文御稻倉在御倉院

今廢小柴垣内南方有石積月初午神事奠稻一把大物忌父修被是舊跡也

七年乙未十一月二日丁巳少納言從五位下厚

見王為使奉幣于太神宮因太上天皇不豫也孝謙

八年丙申三月十一日乙丑造春日社于度會郡

津島崎宮司津島朝臣子松所請也雜例四月廿

二日乙巳奉幣于太神宮使名五月三日乙卯左

大辨正四位下大伴宿禰古麻呂中臣忌部等為

使奉幣于太神宮孝謙紀蓋祈上皇不豫也

○天平寶字元年丁酉六月十日丙戌菅生朝臣忍

人補太神宮司例文在任三年一本係七日姓氏錄曰菅生朝臣大中臣朝臣同祖也

十九日乙未太神宮幣帛使自今以後差中臣

不得用他人八月十八日甲午改元孝謙紀

○廢帝

○天平寶字二年戊戌八月庚子朔即位於大極殿

是日太神宮以下諸社禰宜祝賜物有差十九日

戊午攝津大夫從三位池田王為使告齋王壬太

神宮廢帝紀是月山於王為齋王一代要記奉幣告即位

也左大舍人頭從五位下河內正散位從八位下

中臣朝臣池守大初位上忌部宿禰人成爲使辛

○末

已晦大祓以齋内親王發行也。廢帝九月御祭使

祭主清麻呂參行。度會川浮橋解壞忌部乘馬沒

水乃為官司忍人之闕失更進私馬四匹例也。雜事

記本昏
日久

三年己亥十月九日壬寅從五位下式部大麻呂

為齋宮頭十五日戊申奉幣于太神宮武部卿從

三位巨勢朝臣開麻呂。二年八月改兵部省為武部省神祇大副

從五位下中臣朝臣毛人少副從五位下忌部宿

禰告麻呂為使先是天平勝寶五年使左大辨從

四位上紀朝臣飯麻呂限神宮之界樹標然後伊

勢志摩相爭於是遷尾垂剗於葦淵。廢帝記印本誤作扈束據

統日本紀一本日本紀畧儀式帳改太神宮儀式

帳曰御坐地度會郡宇治里伊鈴河上之大山中

四至神界以東石井嵩朝熊嵩黃楊嵩尾垂峯為

山堺以北比奈多島旭島志婆奇酒滝島阿婆良

岐島大島尾島哥島都久毛島石島牛島小島等

為海堺以南志摩國鶴掠嵩錦山坂並島山堺以

西伊勢國飯高下樋
小河。此稱神之遠環。

四年庚子。三月十三日甲戌。授太神宮禰宜外從

五位上神主首名。外正五位下外正六位上神主

牧人。當作忍人外從五位下內人物忌各一級。諸社視

預此。祈皇太后不豫也。廢帝紀雜事記係正月十

月十三日乙卯。菅生朝臣蟲麻呂補太神宮司。在

三年。例文本各誤係十四

年。一。與麻呂作與人。

五年辛丑。正月十六日壬寅。從五位下栗田朝臣

足為齋宮長官。八月辛巳晦。大祓。以齋內親王發

行也。廢帝紀是年安陪內親王為齋王。例文天皇女

六年壬寅。七月八日乙酉。摺宜朝臣山守補太神

宮司。例文一本係十月十三日。九月十五日庚寅。度會郡司依

例。架太神宮黑木橋。墜水流至砥鹿淵。賴樹根而

得免。郡司曰八月晦。食獸之崇歟。雜事記本昏欠。

郡司姓名砥鹿淵者在鹿海內宮儀式帳曰

御贄清仕奉御橋一處石疊一處太神宮正南御
門流二候也。此中島亦造奉石疊常造宮使宮作
奉。此止由氣大神乃入坐御坐也。
御橋者度會郡司以黑木造奉。北二日丁酉大

風洪水瀧原宮祭使太神宮大内人神主世安不
能到宮望祭於俱留萬河頭。北七日壬寅納調纒。

雜事 十一月三日丁丑奉幣于太神宮御史大夫

正三位文室真人淨三。左勇士佐從五位下藤原朝
臣黑麻呂神祇大副從五位下中臣朝臣毛人少

副從五位下忌部宿禰皆麻呂為使。二年改大納言為御史大夫。改左衛士府為左勇士衛廢帝紀。

七年癸卯四月廿七日庚子神主元繼復任御炊
内人雜事記七月十四日乙卯從五位下忌部宿禰

皆麻呂為齋宮頭廢帝紀

八年甲辰九月十三日丁未奉幣于太神宮祈追
討惠美押勝也。正親正從五位下菟田王少主鈴

中臣朝臣竹成神部鴨田連鳥人為使廢帝紀八月和勝逆

謀見本昏

高野天皇

○天平神護元年乙巳正月七日己亥改元是月

宮禰宜叙位一級賞祈追討惠美仲麻呂也例二

月二日癸亥菅生朝臣諸忍補太神宮司在任二年例文

二年丙午七月十二日甲子太神宮禰宜把笏升

是菩提山神宮寺也嘗
右一殿南桶下

三日丙子發使造丈六佛像於太神宮高野記印本宮作寺

據紀九月十六日己巳太神宮正遷宮例文自天畧改平十九年

式十一月十七日丁亥菅生朝臣水通補太神宮

司例文十二月十八日己亥宮司齋館火舊記悉燒

得政印於地中因禰宜夢告也雜事記

○神護景雲元年丁未六月十七日乙未等由氣宮

上五色雲覆伊勢守從五位下東人所奏也高野紀雜

○其

事記係七月七日。等由氣宮作
太神宮。伊勢守作宮司水通。

授太神宮禰宜外

從五位下。神主首名外正五位下。等由氣宮禰宜

外正六位下。神主忍人外從五位下。大物忌内人

二級。御巫以下及諸國祝一級。伊勢守從五位下。

阿倍朝臣東人叙從五位上。介正六位下。日置造

道形外從五位下。二神郡司一級。

高野記雜事記
例文先規錄五

日中納言從三位藤

原某為使奉神室。

八月十六日癸巳改元。高野
紀

十月三日戊寅。逢鹿瀨寺為太神宮寺。十二月只次

祭副別使告逢鹿瀨寺事。雜事記是年度會神主五月麻呂

禰豐受宮禰宜。

四門忍人男系因在任三
十六年例文一本係九年

二年戊申。四月廿八日辛丑。始賜太神宮禰義祭

祿准從七位。度會宮禰義准正八位。高野
紀九月十

五日戊寅。豐受宮正遷宮。

例文自天平勝
室元年式年。

三年己酉。二月十六日乙卯。奉男女神服各一具。

馬形鞍于太神宮及月讀社。大炊頭從五位下掃

守王。左中辨從四位下藤原朝臣雄田麻呂為使。

高野紀

光仁天皇

○寶龜元年庚戌八月庚寅朔參議從四位下外衛

大將兼越前守藤原朝臣繼繩左京少進正六位

上大守臣朝臣宿奈麻呂為使奉幣帛赤毛馬二

匹於太神宮。

光仁紀

十月己丑朔即位賜太神宮及

諸社禰宜位一級。

同上

十二月九日己酉改進瀧

原宮裝束。依濕損也。乃物忌又石部千妙科大被

解任。

雜事紀

是月中臣比登為太神宮司。

系十

祭主廣見

七從五

位下神祇少副自此不任他姓例

二年辛亥九月九日乙巳大風洪水瀧原宮祭

使不得通望祭於逢鹿瀨西。

雜事紀

十一月十八日

庚子造齋宮。鍛冶正從五位下氣太王為使。光仁記

十二月廿五日丁丑。行伊雜宮月次祭於太神宮。

一殿。依深雪也。後日納官幣。雜事記

三年壬子。正月四日乙酉夜。宮司比登齋館火。政

印古記悉燒。雜事記 八月四日甲寅。天皇幸難波內

親王第。是月大風拔樹發屋。卜之伊勢月讀神為

崇。於是每年九月准荒祭神奉馬。又荒御玉命伊

佐奈岐命伊佐奈美命入於官社。又徙度會袖宮

寺於飯高郡廣瀨山房。光仁紀廣字印 十一月十

三日己丑。酒人內親王補齋王。居春日齋宮。光仁記 天

皇皇
女

四年癸丑。九月廿三日乙未。瀧原宮內人石部細

繼物忌父石部乙仁與逢鹿瀨寺從者爭鬪。寺僧

訴之司廳。細繼乙仁伏罪。十月十三日乙卯。志摩

○此

守目代伴良雄書生總判官代酒見文正檢神戶

四便狩於伊雜宮邊宮司奏之官宮司判於離宮院

良雄文正科大被國司科中被雜事記是月大中臣

子老補祭主清麻呂二男正四位下勳九等神祇伯參議宮内卿左京大夫例文系圖

五年甲寅二月廿一日庚寅中臣朝臣廣成補太

神宮司官司馬養一男叙從四位上例文系圖八月三日庚午遣使

被於諸國以齋内親王向伊勢也十五日壬午從

五位下廣上王為齋宮長官九月三日己亥齋内

親王發行光仁紀

六年乙卯二月十三日丙子發使檢渡會郡堰溝

修渡會多氣二郡耕地光仁紀六月五日丙寅石部

楯梓石部吉見私安良漁御膳料羊魚於逢鹿瀬

川為逢鹿瀬寺僧所毆雜事記九月修理齋宮為氣

雨所壞也十月廿五日乙酉奉幣于太神宮光仁紀

八年丁巳十月十三日辛卯安倍朝臣草麻呂為

齋官長官光仁記

九年戊午三月大祓發使奉幣於神宮祈皇太子

不豫也十月廿五日丁酉皇太子向神宮賽宿禱

也光仁記

十年己未八月五日壬寅旦時太神宮内外院悉

燒神體御雜事記六日癸卯遷御假殿度會延任曰此條不見國史

與延曆火同年月日事狀亦相似焉疑錯傳歟

十一年庚申正月廿日丙戌太神宮豐受宮禰宜

叙内位雜事記二月丙申朔神祇官請遷太神宮寺

於飯野郡外許之先是遷今地而近神郡其崇尚

不止故也五月廿九日壬辰中臣朝臣繼成補太

神宮司祭主東人孫古麻呂君在任六年叙正六位上例文系因此年禰宜

名科上禊依太神宮火也禰宜補任至要集

大神宮封一千廿三戸復舊光仁十二月二日壬辰

天應元年辛酉正月辛酉朔齋宮寮主典己上太
神宮司禰宜大物忌内人多氣度會二郡司如位
二級先是齋宮上現美雲合大瑞故也四月十一
日己亥授太神宮禰宜正六位上神主磯守外從
五位下是日奉幣于太神宮告即位也十五日癸
卯賜太神宮以下諸社禰宜祝位一階
桓武天皇

延曆元年壬戌八月十九日己巳改元太神宮禰

宜大物忌内人諸社禰宜祝賜位一級桓武此年

朝原内親王為齋王帝荒木田男公補太神宮禰

一門田長
五男例文

三年甲子十二月六日癸酉發使畿内七道奉幣

於天神地祇桓武此年度會於麻呂補豐受宮禰

四門五月麻呂一男至正八
宜位上在任七年系回例文

四年乙丑。四月廿三日丁亥。從五位上紀朝臣作

良。為造齋宮長官。八月廿四日丙戌。朝原內親王

齋居平城期已。竟將向神宮。時。天皇幸平城宮親

臨發之。九月七日己亥。齋內親王發行。百官送大

和塚。桓武十八日庚戌。太神宮正遷宮。始違式日

依大風洪水也。雜事神祇大祐。大中臣弟。故為遷

宮使。系因自神護景此時增鏡二面。儀式

五年丙寅。三月。大中臣諸魚補祭主。清麻呂男。正四位上。參藏

左大辨神祇伯左近衛大將近江守。延中臣野守

曆十六年二月廿一日卒。例文系因。祭主東人孫。正七位上山守男。例文

補太神宮司。一本係五月系因曰叙正六位上。此

時任限為六年。九月十六日壬寅。神嘗祭。內侍從

又作東人曾孫。五下藤原朝臣榮子。聞父喪於離宮內院。即退出

主神司被之。齋王參宮。雜事記。長二年條

六年丁卯。九月十五日乙丑。豐受宮正遷宮。例文

七年戊辰五月廿六日癸酉詔差使祈雨於神宮

及七道名神是夕大雨桓武紀

八年己巳三月十日壬子發使奉幣於神宮告征

蝦夷也桓武紀

九年庚午九月十一日甲戌太神宮相嘗幣帛直神嘗祭奉幣帛

付使者諒闇也常儀天皇御大極殿遙拜而發桓武紀

紀

十年辛未正月廿二日癸未齋宮頭從五位下賀

茂朝臣人麻呂兼伊勢守八月三日辛卯夜盜燒

太神宮正殿財殿二字門三間瑞籬一重桓武紀

古事談雜事神體出御山頂雜事相殿御體弓大刀損雜事

傷神名乃遷御假殿雜事十四日壬寅奉幣謝火雜事

參議左大辨正四位上兼春宮大夫中衛大將大

和守紀朝臣古佐美參議神祇伯從四位下兼式

○先

部大輔兵衛督近江守大中臣朝臣諸魚符祇

少副外從五位下忌部宿禰人上卜部長上從八

位上直宿禰宗守為使桓武紀本昏欠卜部據雜事記補八月九

三日辛亥差大工外從五位下物部建麻呂少工

三百人造宮苑伊勢美濃尾張參河正稅雜事記古事談

九月二日己未祭主諸魚左大史舩木宿禰一麻

呂右少史良峯朝臣佐比雄為使推問官司已下

十月五日壬辰大内人三人番直小内人五人度

會郡司科大被解任官司野守科中被禰宜男公

科上被大工物部建麻呂叙内階雜事記本昏祢宜名欠據例文

補官司野守古事談作科上被北七日甲寅皇太子拜于太神宮

祈疾也十一月十一日丁卯還宮桓武紀

十一年壬申二月九日乙巳中臣若麻呂補太神

官司祭主廣見孫例文三月九日戊寅造六神

一本係十二日

辛

官。日本記畧。遷官年
月諸卷無所考。

七月三日丙辰。大政官府一

齋內親王禊用度事。右內親王行禊之日。依例神

郡供給。及儲雜物。宜停止之。仍齋宮寮每事儲之。

其給料稻二百四十束。春備正稅運送寮家。但夫

並馬。依兼前例神郡行之。一齋宮寮年料乾葛事。

右葛依例令輸神郡百姓。所進一二千斤。而百姓

等申云。調庸雜徭之外。輸件乾葛艱辛殊深者。宜

停輸葛寮差神戶令斂。其糧食料宛用正稅。以前

被右大臣藤原朝臣繼繩宣奉勅。如右者寮依件

施行。自今以後永為恒例。類聚三代格。延喜齋宮
式曰。五月十一月晦日

隨近川頭也。竹川為親。八月晦日。齋王尾野川御禊

度會延佳曰。是為三節祭。及十一月中卯日。寮新

也。會
臨尾野川為禊雜例。集日十月
晦日會

十二年癸酉。三月戊子。奉幣告遷都。參議壹志王

為使。勅使
部類

十三年甲戌正月十七日辛卯奉幣于太神宮為
征蝦夷也參議大中臣諸魚為使記三月十八日

辛卯奉幣太神宮大監物從五位上石淵王參議

從四位上守兵部卿兼近衛大將行神祇伯近江

守大中臣朝臣諸魚為使類十二月二日辛丑

齋宮寮獻物曲宴助正六位上三島真人年繼齋

內親王乳母無位朝原忌寸大乃自授從五位下

史上

十四年乙亥八月甲午大被宮中及左右京畿內

近江伊賀伊勢為奉太神宮裝束也國史

十五年丙子二月十三日乙亥造齋內親王朝宮

於大和為歸京也國史十五日丁丑發使奉幣于太

神宮告齋內親王退也同三月五日丙申迎齋內

親王從五位上守左少辨兼左兵衛佐橘朝臣入

世

居為使。同十一月十四日辛丑奉新錢於神宮及

加茂松尾社。施七大寺野寺。是日始用錢也。八日

乙未制錢曰隆平永寶。記此年荒木田恒守補太

神宮禰宜。一門佐祢麻呂
長男。例文系圖

十六年丁丑。四月十二日癸酉。布施內親王為齋。

王。帝女光仁天皇
女。例文系圖五月四日己丑。大中臣真魚為

太神宮司。祭主正五位下益人三男
叙正六位上。例文系圖八月三日丙

辰。移度會郡沼木鄉高河原離宮于湯田鄉宇羽

西村。乃遷津島崎春日社於院內西側。園大曆神
名秘昏雜

例廿一日甲戌。齋內親王被于葛野川。即入野宮。

集 史 國

十七年戊寅。正月廿四日乙巳。始以神祇官神封

物。賜太神宮司季祿。六年為任限。史 國

十八年己卯。五月廿八日辛未。神祇大佐大寺臣

弟枚為使。改作太神宮正殿。同七月七日己酉停

齋宮新嘗會。但以歌儷伎供九月祭。國史。延喜齋宮式曰。十一月

新嘗祭北八座十七日癸亥。發使大袂於畿內七道。以齋

王入伊勢也。日本後紀。本昏作庚亥。長曆推之。是月癸卯朔無庚亥。九月三

日甲辰。齋內親王發野宮。參議正四位下藤原朝

臣乙叡為送使。此月京畿禁奉北辰燈。據筆根源三月行御燈。上古者九月乎。以發行也。

國史。公事根源曰。三月三日御燈。天子奉北辰燈。明。延曆十五年三月為始。於北山靈岩寺行之。

二十年辛巳。正月十三日丙午。太神宮大物忌父

磯部鯨丸。內人磯部田丸。齋館火。二人及番直大

內人三人。小內人六人。科上被。雜事四月十四日

乙巳。官符曰。太神宮事異於諸社。雖有餘剩。非改

減矣。雜事十月十八日丁未。太政官符。應加決罰

神郡司事。右得伊勢國解儷。調庸租稅。依例勘徵

而多氣度會。二郡司獨賴神事。數致闕怠。望請神

界之外待加決罰者。右大臣立勅依詰。三代格

二十二年癸未。正月五日丁巳。始置齋宮寮史生

四員。七日己未授位。記五月二日辛亥。大中臣真

繼為太神宮司。叙正八位上。散位。從七位上。宮主。男。大同二年二月三日卒。在任四

年。例文。系。因。

二十三年甲申。三月廿四日己亥。度會宮禰宜正

六位上神主。五月麻呂以下。奏儀式帳。本。昏。奧。昏。五月

廿三日丙申。齋宮寮獻白雀。國史。八月廿八日辛丑。

太神宮禰宜大初位上神主。公成以下上儀式帳。

本。昏。奧。昏。據。例。文。此。年。公。成。未。禰。宜。如。何。焉。

二十四年乙酉。神主財麻呂補豐受宮禰宜。四。門。五。月。

麻呂一。男。例。文。

平城天皇

○八同元年丙戌。三月癸巳。造齋內親王行宮於大

伊賀為歸京也。四月十五日戊申。使左兵庫頭

從五位下佐伯王。左衛士佐從五位下百濟王教

俊。迎齋內親王。十六日己酉。奉幣太神宮。告齋內

親王歸京也。國史十一月十三日壬寅。大原內親王

為齋王。國史例文曰。桓武天皇女或曰平城天皇女。廿日己酉。近衛權

中將從四位下藤原朝臣真夏為使。告易齋內親

王于太神宮。國史

二年丁亥。八月癸亥。發使奉神寶並唐國信物于

太神宮。國史九月十七日辛丑。荒祭宮牛斃。十八日

荒祭宮御祭於主神司殿避穢也。乃番直內人科

中祓。雜事十二月廿四日丁丑。大中臣朝臣豐庭

補太神宮司。兵庫頭守從五位下宅成二男。意美

文一作意美麻呂孫

三年戊子。八月三日壬子。齋宮寮。炊部司長官主

典官位。準隼人舍人藏部等司。以加主典也。史 国 北

六日乙亥。齋内親王禊於葛野川入野宮。九月二

日辛巳。勅太神宮並度會宮大内人各三負。元是

白丁。自今以後宜預外考。並把笏。史 国 四日癸未。齋

内親王發行。史 国 十一月辛卯。奉幣于太神宮告大

嘗也。史 国

四年己丑。六月十日甲申。令攝津國造行宮。以齋

内親王歸京也。史 国 八月十一日甲申。卜定仁子内

親王為齋宮。史 国

嵯峨天皇

○弘仁元年庚寅。荒木田公成補太神宮禰宜。二門 田長

二男。例文。先規錄曰。桓武平城 四月十九日戊子。

嵯峨三代奉仕。○年次不詳焉。
發奉幣使告定齋内親王。史 国 七月六日戊辰。奉幣

所不豫。右大辨從四位上藤原朝臣藤嗣為使。史 国

六畧作
冬嗣 是月神祇大副大中臣諸人為祭主。徒五位上

神祇大副故阿波守正五位
下宿奈麻呂三男例文系圖

二年辛卯六月七日乙丑月次祭奉幣始發奉幣使九月壬辰朔

禁祭北辰舉哀改葬等事以齋內親王發行也四

日乙未齋內親王發行諸司陪從國史十一月九日

庚子詔曰伊勢國頗年多事百姓勞擾往年供奉

大嘗頗疲轉運重屬兵革共廢農畝今亦勞造神

宮未遑息肩尋緣齋內親王相替迎送祇供不息

念其勞心殊疾于懷悅以使民歷代之洪口救弊

可康口哲之恆範宜今年田租悉免勿徵國史此年

石部牛主補豐受宮禰宜三門國益二男在任三年

三年壬辰二月七日丙申大中臣淨持補太神宮

司正六位上行伊勢大掾田給男叙從七位下在任三年例文系圖五月四日辛

日勅伊勢國度會多氣及飯高飯野等七郡神戶

楚

百姓等緣徵正稅亦加刑罰。亂齋事或致逃散。是以昔年停出舉。自茲以後借求富民。至于報償加利數倍。舉者有罪償者受弊。宜始自明年神稅之外舉正稅十三萬三千束。以其息利宛齋宮用。國九月十五日庚午。豐受宮正遷宮。自延曆六年史祭主諸人不參依父忌日也。雜事記四年癸巳九月十六日乙丑。豐受宮御祭。大內人

神主真房妻產於玉垣下。九月九日戊寅發使謝之。

王散位從五位下節職王。中臣正五位下行主稅

頭大中臣朝臣淵魚。忌部名。欠乃真房夫妻科大被

解任。自是後禁懷妊婦入宮域。雜事記。勅使不見史

五年甲午正月。從四位下行神祇大副大中臣淵

魚補祭主。正五位下行美濃守繼麻呂三男。弘仁六年任大副。十四年叙從四位下。天長

七年十月任伯。十年十月兼振津守。十一月叙

從四位上。兼和九年正月致仕。例文系因裏卷二

月十五日癸巳。從五位下安倍朝臣寬麻呂。任齋

宮頭。

公卿補任

六月十七日壬辰。太神宮御祭。齋宮頭

藤原朝臣尚世。與禰宜公成諍。遂不賜祿。七月北

三日戊辰。官使對問二人。尚世伏罪。八月十五日

戊午。齋宮賜祿。公成衣一襲。

雜事記。延喜太神宮式曰。凡三節祭直會

日。祿宜內人等祿法。五位祿宜被一條。料絹一疋。

一丈三尺。綿五屯。六位祿宜襖子一領。料絹一疋。

綿一屯。大內人諸神宮內人物忌。汗衫各一領。五

即儂人四人。絹各一疋。酒立女四人。絹各三丈。右

前內親王參祭之日。以寮庫物

給之。不參之時。以神封物給之。

此年度會虎主補

豐受宮禰宜。

三門牛主一男。例文。系國為牛長一男。係十四年。牛長者牛主之兄也。

虎主叙外從五位下。

例文。

六年乙未。八月三日辛丑。奉幣祈霖雨。

記畧

七年丙午。六月廿二日丙辰。太神宮司從七位下

大中臣朝臣清持有犯穢。並行佛事。神祇官卜之

有崇。科大袂解任。

國史

七月廿一日甲申。大中臣真

苑

清麻呂補太神宮司。

例文

八月二日乙未奉幣。九月

六日戊辰奉幣。賽八月十六日夜大風也。

國史

八年丁酉十二月廿六日庚辰太政官符應多氣

度會兩郡雜務預太神宮司事。一應修理神社九

十三前。多氣郡五十一前。度會郡四十二前。右得

國解備。

榎

大政官去延曆元年十月廿九日符備。

得彼國解備。調庸租稅依例勘徵。而多氣度會二

郡司獨賴神事數致闕怠。望請神界之外將加決

罰者。右大臣宣奉勅依請者。國司依此符旨。百姓

有犯界外決罰。自再尔行來十六箇年。大被同官。弘

仁三年五月三日符備。被大納言正三位藤原朝

臣園人宣備奉勅。宣宜仰諸國。自今以後補宜祝等

修理神社。每有小破隨即修之。不得延怠。令致大

破。國司每年屢加巡檢。若補宜祝等不勤修理。令

致破損者。竝解却。其有位者。即追位記。白丁者。決杖一百。國司不存。檢校有致破壞者。遷替日。拘其解由者。國司依格決罰。猶多闕怠。而被同官去年十二月廿一日符傳。神祇官解傳。依十二月御卜崇當國司多氣度會二神郡出舉正稅符。竝行刑罰事。依舊例可停止者。今依此符。既停決罰。神社破損。未知所為。終任之後。安避其怠者。一應修理溝

池十九處處。多氣郡九處溝五處。度會郡十處溝六處。池四處處。

四右同前解傳。案太政官去延曆十九年九月十

六日符傳。被右大臣宣傳。奉勅富國安民事。飯良

田之開實存溝池。如聞諸國溝池多有不修。田疇

荒廢。職此之由。宜改既往怠。成將來勤。特立條例。

以徵違犯者。國宣兼知存情修理。自今以後。摠討

池堰。載朝集帳。每年申官。交替國司。據帳檢實。如

有闕急仍停解由者夫修理溝池者必用民徭而
國司不沒神郡亦不行刑罰無便之狀一同神社
之狀者一應修理驛家一處知在度會郡倉一字屋四字
右同前解備案太政官去延曆十九年九月二日
符備被右大臣宣備如聞諸國驛家例多破壞國
郡怠慢曾不修理既非公平豈合吏道自今以後
國司存心常加修理勿致損壞交替之日如有損

失前人造畢然後於還事緣勅語不得闕怠者而
今國司修理無便之狀亦同溝池之條者一應催
植粟漆北一萬八千七百九十六根多氣郡十四
萬七千三百六根粟十三萬六千五百三十三根
漆一萬七百七十三根見實一千百三十根無實度
實九千六百三十三根
會郡七萬一千四百九十根粟五萬八千四百五
十根漆一萬三千四十根見實七百七根無實一
萬二千三百一十三根

右同前解。備案。太政官官去大同二年正月九日符

備。營道觀察使參議從三位行式部卿藤原朝臣

葛野麻呂葵備已下九字重複參議從三位行式部卿藤原朝臣

葛野麻呂葵備。粟漆之課。具載令條。至于採用公

私由之。然國郡官司不務催植。謹案天平二年五

月六日格。備諸國所進粟漆等帳。或國隨舊案。但

改年紀。或虛作增減。與實不同。自今以後。嚴加捉

搦。依令植滿。每年巡檢實錄申之。如遣使勘會與

不同者。國司必加貶責。郡司解却見任者。然猶積

習生常。狎法無悛。望請下知當國。交替分付。若不

填數者。拘留解由。以懲不植者。而今國司催殖無

便之狀。只同驛家之條者。一應修理。正倉官舍四十

一字。多氣郡三十字。正倉二字。官舍二十八字。度

會郡十一字。正倉一字。官舍十字。右同前解。備案。

太政官去弘仁四年九月九三日符。被右大臣宣
傳。奉勅正倉官舍各立條例。至有闕怠拘以解由
者。而今國司修造無便之狀。亦同素漆之條者。一
應決百姓所私事。右同前解傳。案太政官去大同
元年八月十一日符傳。檢各條云。訴人不服欲上
訴者。請不理狀。以次上陳。若經三日內。不給聽。訴
人錄不給官司姓名。以訴官司。准其訴狀。卽下推

不給所由。然後斷決。至太政官不理者。得上表者。
當今官司不勞給不理狀。訴人無錄官司姓名。雖
言冤越訴。而非合勘問。窮弊之民。徒疲往還。疑滯
之獄。遂無取決。右大臣宣。一依令條。給不理狀。若
習常不給。更致寬滯。及越訴之輩。妄告虛誣。並依
法科罪者。今神郡百姓等。或告強盜竊盜。或陳強
訴和奸。除此以外。笞杖罪多。既不科決。安可肅清。

亦辨真偽之意。勞不理之狀者。以前得國解備。
被太政官去弘仁四年九月廿三日符備交替之
日。所有官舍正倉器仗池堰園分寺神社等破損。
宣令後任早加修造。某料者作差割留前司主典
已上公解充之。若無公解者徵用私物。仍待修理
訖乃許解由者。而今前司之時。神郡官舍正倉池
堰神社等之類。破損極多。既停刑罰。民無怖畏。縱

有料物難可修營。仍案神祇官去延曆元年九月
廿一日下太神宮符備。被太政官去五月十四日
符備。被右大臣宣備。兼前事有犯。科被贖罪。其毆
傷若重者。被清之外依法科罪。齋外間打者依律
科決。不在被限。又祝禰宜等與人鬪打。及有他犯
事項決者。先解其任。即決罰神戶百姓有犯失者。
行齋之外決罰。法立為恒例。者今依此符官司

不預雜務。而得_レ法罪。國司不得_レ次罰。而不預雜務。
其上件諸物等。延曆之前。雖有破損。交替無煩。頃
年之後。一物未修。必拘解由。而神祇官空見舊例。
停刑罪之占。未知新格留解由之苦。遂令國司無
威。百姓有怠。若依小犯。必解郡司補却之。勞年無
空。月給盡郡民更用何人。望請自今以後。二郡雜
務永預太神宮司。交替分附。然則官物有修造之

便國司無遷代之煩。仍請_如處分者。令神祇官卜食。
依國解可行。被中納言兼左近衛大將從三位春
宮大夫陸奧出羽按察使藤原朝臣冬嗣直奉勅

依卜_{三代格}

九年戊戌。夏四月廿二日乙亥。奉幣太神宮。_{紀九}

月十一日壬辰。奉幣于太神宮。禳疫癘也。_{國史}

十年己亥。秋七月十七日癸巳。奉幣太神宮。_{紀天}

異

皇御南庭發使八省院有籍也。西宮記。拾芥抄曰。大極殿。須堂正殿名曰八省院是也。

十二年辛丑八月十八日辛巳。太政官符應合伊勢太神宮司檢納神郡田租事。右得神祇官解備。兼前之例太神宮司檢納伊勢國多氣度會兩郡神田租。及七處^如神戶田等租。支用祭祀。從來尚矣。中間國司預以檢納。仍檢案內。太政官去延曆廿

四年四月七日下午伊勢國符備。得神祇官解備。神宮司解備。伊勢國司移備。太政官去延曆廿年七月一日下諸國符備。今案神祇令云。神戶調庸及田租。並宛造神宮及供神調度。其神稅者。一准義倉。皆國司檢校者。准據令條。既稱檢校。至下支。原理難專輒。宜國司郡司神主等。支度祭料。並注。其殘申上聽。國司等勤。加冊帳。報收神物。逸物。

又作
甲 既違舊例。此太神宮者。天下貴社。如是之

類。亦來所禁也。而今准諸神國司檢校於事不穩。

者。右大臣宣。依例勿預國司。者自厥而後。官司檢

納。宛用祭料。但物被宛造神宮及齋宮。逸史作之
離宮

用所殘數少。祭用有欠。仍更請欠料。即太政官去

弘仁六年六月九日。下神宮並國司符。得神祇

官解。偁。太神官司解。偁。年中神事難一可闕。當國

神稅所殘數少。望請他國神稅宛用所欠料。者右

大臣宣。他國所有徒積希用。當國所納隨用也。已盡縱

有要須。卒爾何支。宜以他國神稅。一完。年中雜用

料。其當國神稅。每年儲置。若不得已。必可用者。先

申後用者。從此國司始亦預納。須依符令。宛用

而年中祭用稻。合四萬一千一百九十束。一把。今

石他國神。合百三十一烟。丁。租五千二百五

一粟

東除例外所遺亦一千五百八十五束亦當
國所出租三万五千束交作逸史當國他
國神稅合三万六千五百八十五束即共宛用猶
所欠稻四千六百五十束其代借用正稅雖割所
輸租即便填進而每年有殘封納為煩望請停煩
預國司令神宮司依舊檢納豫以支用濟其祭事
但借請正稅宛欠料者永從停止謹請官裁者右
大臣宣奉勅依請三代格

淳和天皇

弘仁十四年癸卯二月十三日戊戌菅原朝臣道

成補太神宮司

祭主大島孫例文一本係六月系
國云從五位上行伊与

大島曾孫叙正五位下任尾張守

六月三日丙戌天皇御大極殿後

奉幣于太神宮為定齋内親王也

國史例文云氏
子内親王帝女

七月七日己未奉幣于太神宮祈雨也

記畧八月八

己丑天皇御大極殿奉幣于太神宮十一月三

兎

癸丑。天皇御六極殿奉幣帛。太神宮告大嘗

也。因

○天長元年甲辰。夏四月六日乙酉。御大極後殿。奉

御劔並幣帛太神宮。謝崇。少納言從五位下繼野

王。中臣神祇大副正五位下大中臣朝臣淵魚。忌

部神祇大祐正六位上忌部宿禰雲梯為使。國史是

月大中臣朝臣磯守補祭主。從五位上行出雲守全成三男。至神祇少

副從五位上。嘉祥二年六月廿一日卒。系因

荒木田神主真老為太神

宮禰宜。例文系因作真。孝為磯守男。

八月十四日庚寅。任齋內

親王入野宮次第司。十七日癸巳。奉幣太神宮。為

調風雨也。九月十日乙卯。詔卜定度會郡離宮為

齋宮。多氣郡齋宮遠於太神宮故也。國史

○二年乙巳。遣使建齋宮於多氣郡。雜例集

○二年丙午。月十一日丁未。豐文宮御饌有污穢。

○年

大物忌父二科大被解任。補宜科上被。七月十三

日丁丑。官司菅生道成科大被解任。因父喪後期

也。雜事九月大中臣久世主補太神宮司。系主清麻呂曾

孫。至正六位上神祇少

副。在任三年。○例文

四年丁未。二月廿六日丁巳。告齋王退下於太神

宮。依疾也。中納言從三位清原真人夏野大舍人

頭從四位上藤原朝臣淨本為使。國史四月九日癸

巳。御大極殿奉幣太神宮。告卜定齋王。參議左大

辨直世王。中臣散位從五位下大中臣朝臣笠作

為使。脫忌部○國史

五年戊申。二月十二日己亥。皇子女王為齋王。中勢

卿四品仲野親王女。桓武天皇孫。○國史例文廿五日壬子。御小安殿奉

幣太神宮。告定齋王。散位從五位下三繼王。中臣

行祇大祐正六位上大中臣朝臣元品。忌部少史

○至

止八位上齋部宿禰友主為使國史是年大中臣毛

人補祭主正六位上行中務大丞長人二男一長人作長久二男作長男中務大丞作神

祇大副正六位上作從五位上○例文系因度會後河任豐受宮禰宜

四門富村一男例文○系因曰富村曾孫養和六年叙外從五位下

○六年己酉正月官司久世解任父喪也二月廿六

日丙子大中臣逸志補太神官司祭主大島三代裔例文○系因

裏吞曰天長十二年叙爵十四年任內藏頭嘉祥二年九月任神祇權少副三年五月轉大副仁壽

九年叙從五位上貞觀元年叙正五位下大嘗會賞也二年十二月轉伯六年叙從四位下九年正

月廿四日卒從五位下行伊賀守益繼男大島六代裔五月三日辛巳奉幣

使參宮王散位從五位下信忠王中臣正六位上

大中臣朝臣定實忌部晚署臨期雷雨洪水六月

五日癸丑天皇御藥神祇官陰陽寮卜占曰巽方

穴神為宗推問曰先月離宮院幣使定實宿舍有

駒馬死胎焉二月十九日丙申勅使參宮解謝乃

於離宮院。科信忌上。祓定實大祓。雜事記。五月以下國史不記可

疑。九月十六日癸巳。太神宮正遷宮。例文。○從弘。仁元年式年。

七年庚戌。七月廿五日丙申。奉幣太神宮。為聖體

乖和也。八月廿七日戊辰。齋王禊賀茂川。為參神

宮也。辛未晦。大祓於建禮門。為齋王群行也。九月

六日丁丑。御大極殿奉幣。告齋王也。史。國

八年辛亥。八月十三日戊寅。御大極殿奉幣。禳風

雨之災也。史。國九月十二日丙午。御大極殿奉幣。記。畧

十五日己酉。豐受宮正遷宮。例文。○從弘。仁三年式年。

九年壬子。七月廿二日壬子。御八省院奉幣。防風

雨也。

仁明天皇

十年癸丑。三月四日辛卯。天皇御大極殿奉幣。告

即位也。六日癸巳。天皇即位。給太神宮及諸社禰

宜祝位一階。廿六日癸丑。久子內親王為齋王。日統

本後記○例 四月七日甲子。奉幣太神宮。告齋王。
文曰帝女

內匠頭正五位下楠野王為使。八月廿三日丙午。

奉幣太神宮。十一月八日庚申。奉幣太神宮。為大

嘗會也。統後記

○ 兼和元年甲寅。改元。六月廿八日丁未。奉幣太神

宮及畿內七道名神。祈雨。九月十日丁巳。齋王契

賀茂川入野宮。十一日戊午。奉幣太神宮。統後記 日本史

曰。九月奉幣始見元正帝。是年大中臣國雄補祭
養老五年。此後為恆例。

主。正六位上行式部少丞良磯一男。任神祇大副。
例文○良磯系圖作良磯。又曰叙從五位下。為

文章得業生。補大副。薙髮号定進。荒木田繼麻呂任太神宮禰宜。

二門大内人國成男。例文系圖

○ 二年乙卯。三月五日庚戌。大中臣真仲任太神宮

司。散位從八位上春魚七男。例文○系圖曰。從五位下。行伊賀守第牧三男春魚弟叙正七位上。
至

右任
六年七月五日戊申奉幣太神宮防風雨災也八

月二日乙亥禁京畿來月供北辰灯為齋王發行

也二十八日辛丑齋王禊于賀茂川九月五日丁

未御大極殿發道齋王遣 統後 紀

三年丙辰八月太神宮禰宜荒木田繼麻呂叙從

五位下例九月十一日丁丑左兵庫頭從五位上

岡野王為使謝今月九日宮中有穢不奉神嘗幣

帛十二月六日庚子御建礼門發遣奉幣統後 紀

四年丁巳三月廿二日乙酉奉幣于太神宮為遣

唐使也内匠頭正五位下禰野王等為使統後 紀

五年戊午七月廿一日丁丑奉幣太神宮祈稼北

九日甲申御八省院奉幣太神宮祈豐年十月四

日戊子奉神寶於太神宮左兵庫頭岡野王等為

使統後 紀

六年己未四月廿一日壬申奉幣太神宮祈雨從

五位下高原王為使十月十三日辛酉奉唐物於

太神宮

九月十七日乙未遣唐使藤原常嗣歸朝所進物也

十一月二日庚

辰御大極殿發使奉幣於太神宮五日癸未齋宮

災燒官舍一百餘宇十二月二日庚戌參議從四

位上行春宮大夫兼右衛門督文室朝臣秋津為

使奉幣於太神宮告齋宮災去天長九年度會離

宮為齋宮廢多氣齋宮今依火災卜定多氣郡地

為齋宮令此使祈之也

統後

是年豐受宮禰宜庶

會後河叙外從五位下度會土主任豐受宮禰宜

五月麻呂四男例文○系因曰嘉祿三年九月十日叙從五位下

七年庚申三月從七位上大中臣藤守為祭主

一作

蘇守田守男一日正七位上清山男兼和三年任神祇少祐七年叙從七位上嘉祥二年叙正六位上三年轉權少副天安元年為少副叙爵貞觀二年十二月至大副三年二月八日卒○例文系因

○庚

六月十五日己未奉幣於太神宮祈秋稼。續後 十

二月十四日丙辰離宮院寮官宿舍牛斃頭以下

避於便所月次祭齋王參向。雜事記長 和二年條

八年辛酉正月廿八日己亥大中臣豐歲補太神

宮。司民部大輔正五位下魚取一男例文 一係二月二日系因曰叙從七位下 七月十五

日癸未造齋王離宮伊勢尾張兩國正統元料二

十六日甲午御八省院奉幣於太神宮祈豐年也。

續後 紀

九年壬戌二月四日己巳發使奉幣太神宮祈

也。公事根源曰天武天皇四年二月始有祈年祭 焉神祇令曰仲春祈年祭按此年奉幣使之始

歟。六月五日戊辰發使奉幣太神宮祈禳疫氣七

月十九日辛亥命神祇伯大中臣朝臣淵魚禱炎

旱於伊勢八幡大神以卜兆示崇也八月十一日

壬申奉幣太神宮祈豐年九月九日辛亥勅去四

○ 卷

月四日卜曰。來年春夏間可有疫氣。宜奉幣太神

及天下名神。防災未然。

統後記

七月廿四日庚戌奉幣於大神宮祈秋祿。八月七日癸亥。

十年癸亥。御大極殿發奉幣使。九月十一日丙申。

例幣諸司行事。以內裏犬產也。

統後記

十一年甲子。七月九日壬申。奉幣太神宮禳風

雨災。十月六日乙酉。御八省院發使奉幣太神宮。

統後記

日本史曰本各係十一月。

月。推干支據類聚國史記畧改。

十二年己丑。六月七日壬午。勅令齋宮寮頭助。檢

校太神宮。並多氣度會兩神郡雜務。立為恒例。

月九日壬申。奉幣太神宮。祈晴。民部大輔長因

王為使。

統後記

八月從五位下文室助雄為齋宮頭。

文德實錄

天安二年

十一月宮司豐歲解任。依神事違例也。

文例

十三年丙寅。三月。大中臣新作為太神宮司。

大司豐庭

天

一男。在任六年。
例文一係正月

十四年丁卯。三月十一日丙午。御八省院奉幣太

神宮。繞後
記

○嘉祥元年戊辰。二月十四日甲辰。從五位下豐住

朝臣永貞為齋宮頭。六月十三日庚子。改元嘉祥。

七月十日丁卯。奉幣於太神宮。告改元。預禊水。昇

也。繞後
記是年荒木田繼長補太神宮禰宜。例文○
系因曰

二門黑
長五男

二年己巳。九月七日丁巳。左中辨從五位上。文宣

朝臣助雄等為使。奉神寶於太神宮。每北年奉例

也。繞後
紀十六日丙寅。太神宮遷宮。從天長六年至
此北一年。

是月大中臣逸志補祭主。從五位下行伊賀守益
繼一男。例文○系因曰

天長十二年叙爵。十四年任內藏頭。嘉祥二年九
月九日補神祇權少副。三年轉大副。仁壽九年叙
從五位上。貞觀元年叙正五位下。大嘗會
賞也。元年二月轉伯。六年叙從四位下。
老上

文德天皇

嘉祥三年庚午五月二日己卯遣侍從從五位下
島江王左少辨從五位下文室朝臣助雄中務少
丞正六位上百濟生忠岑内舍人正六位上八多
朝臣湊從八位上清瀧朝臣岑成等向太神宮迎
齋内親王大祓於建礼門前六月廿二日丁卯遣
散位從五位下利見王神祇少副正六位上大

臣朝臣禰守等參太神宮告即位百官齋戒廢務
三日七月九日甲申皇女晏子内親王為齋三
祓於建礼門八月八日癸丑遣散位正五位下楠
野王神祇少副正六位上大中臣禰守等向太神
宮告定齋王九月十日甲申天照太神宮禰宜從
八位下神主繼長豐受太神宮禰宜從八位上神
主土主授外從五位下

按外宮稱太神宮之始欤

元下

十一日乙酉

少納言從五位上錄藏王。內藏頭從五位下中臣

朝臣壹志等為使。奉幣。別獻馬五疋。充神御。例幣 獻神

馬始於是欽。北六日庚子。遣侍從從五位上島江王。向

太神宮告祥瑞。本月八日壬午。右京大夫。成獲白龜於攝津國島上郡。岑大

祓於建禮門。是日齋王禊於鴨河。從四位下右中

辨藤原朝臣氏宗從。文德 實錄

○仁壽元年辛未。四月北八日庚午。改元。文德 實錄八月

○三日壬寅。大風洪水。倒屋。此夜狼入豐受宮。禰宜

土主宅噬殺男子。干時十三 歲。雜事記北六日乙丑。齋王禊

於鴨川。即日入北野宮。九月十一日庚辰。例幣奉

細馬八疋。寶幣具至。文德 實錄十五日戊申。豐受宮遷

宮。例。文。從。天。長。六。年。歷。廿。一。年。十月十二日庚申。遣使向太神

宮告大嘗祭。十二月八日乙巳。遣使奉幣太神宮。

文德 實錄

二年壬申。二月廿一日戊午。大中臣伊度人補太

神宮司。

祭主逸志一男。例文。系因。曰。至。從五位下。木工助。在任十一年。

五月十

日丙子。除齋宮諸司。八月乙未朔。遣少納言從五

位上錄藏王。奉幣太神宮。祈風雨。

文德實錄

十九日癸

丑。豐受大神宮禰宜神主土主科大被解任。因去

年不避死穢而有崇也。

雜事記。例文一本曰。兼和七年九月解任八年還

補。

閏八月廿四日丁亥。大被於建禮門。為齋王參

太神宮也。廿五日戊子。齋王禊於鴨川。癸巳晦。大

被於朱雀門。齋王參神宮故也。九月七日庚子。御

大極殿發遣齋王。中納言正三位安倍朝臣安仁。

右中辨從五位上橘朝臣海雄等為長送使。

文德實錄

是月度會河繼補豐受大神宮禰宜。

四門後河一男。例文。系

因曰。此年叙。十一月三日乙未。太神宮司從八位

外從五位下。下大中臣伊度人。上解曰。請更賜司印。寶龜中司

館火失印。自後公文用神宮印。為不適於事情也。

雜事記。
雜例集

三年癸酉。四月十日庚午。奉幣太神宮。禳災疫。侍

從從五位上島江王。神祇大副兼內藏頭從五位

上中臣朝臣逸志等為使。七月十八日丁未。奉幣

太神宮。禳災疫。散位從五位下全世王。神祇大副

從五位上中臣朝臣逸志。散位從五位下齋部宿

禰伴主為使。文德八月廿八日丙戌。大風洪水。月

讀宮。伊佐奈岐宮漂流。內人神主正見。戴向宮之

神體而避於便地。內人私氏私氏不參。因永停職掌。九

月二日己丑。太神宮司上解。告月讀伊佐奈岐二

宮顛倒而請改其地。八日乙未。神祇官符曰。月讀

伊佐奈岐二宮。宜撰宇治鄉布施川原二里造立

焉。按川原里者中村也。建久年中。行事六月十九日。月讀伊佐奈岐兩宮祝詞曰。庚會乃宇治乃

至

河原田村乃下津磐根仁大宮柱上敷立天
云云。仁壽以前宮地未考焉。○雜事記

○齋衡元年甲戌。七月廿七日庚戌。遣使向太神宮。

豫祈止風雨。是日暴風發屋拔木。大雨洪水。有識

疑怪。九月十日壬辰。發使奉幣太神宮。按是例幣
錯日欵。

十月辛亥晦改元。是日太神宮禰宜大物忌內

人賜爵一級。九月廿七日己酉。石見國得禮
泉而改元故也。○文德實錄

二年乙亥。九月廿日丙寅。月夜見伊佐奈岐遷宮。

延曆儀式帳所記。月詠宮一院。正殿四字。一稱伊

弉諾尊。二伊弉册尊。次月詠年。次荒魂。神名秘昏
曰。仁壽中流損之時。神躰各
座。隨神慮。乃合祀於同殿焉。

三年丙子。二月廿七日庚戌。賜太神宮司印。雜事
記

○天安元年丁丑。正月十四日癸丑。從五位下豐住

朝臣永貞為齋宮頭。二月廿一日己丑改元。是日

太神宮禰宜大物忌內人賜爵一級。因齋衡三年
十月廿日。常

陸国木連理。十二月十三日
美作國獻白鹿。乃改元也。九月八日壬寅。荒祭

月讀瀧原伊雜高宮等神宮內人五人始預把笏。
文德實錄雜事記有伊佐奈岐竝二宮。

○二年戊寅四月六日丁酉太神宮禰宜正八位下
神主河繼授外從五位下。文德實錄

清和天皇

天安^{二年}戊寅九月廿日戊寅遣正六位上大中臣朝臣良人於太神宮告齋內親王退出。十月八日乙

未遣散位從五位下內宗王。從五位下守左少辨丹墀真人貞岑等迎齋內親王臨發大袂於建禮門。丁巳晦大袂於建禮門。為發太神宮使也。十一月戊午朔遣從^位四下行越中守房世王內藏頭從五位上兼行神祇大副中臣朝臣逸志等於太神宮告即位也。七日甲子太神宮禰宜授位一階。即

位賞也。三代實錄

○貞觀元年己卯。二月丁亥朔。遣使六神宮及諸社

班幣。告即位也。九月十日壬戌。遣使奉幣於太神

宮。告大嘗會也。十月五日丁亥。卜定帖子內親王

為齋王。例文曰文十二日甲午。大被於朱雀門。以

定齋王也。廿八日庚戌。遣散位從五位上並山於太

神宮。告定齋王也。十一月十五日丙寅。豐受大神

宮大內人高主女名溺於勢田川。雜例集。本昏曰

欠月廿五日丙午。齋內親王禊於鴨水。六條坊門未

得。乃獲妙見菩薩像。安置于繼橋。同崎宮。十二

俗稱妙見堂。○妙見菩薩見山宮神事祝詞。

入初齋院。三代

二年庚辰。四月二日壬午。瀧原宮物忌石部某溺

死於御瀨川。五月廿八日丁丑。父高益解任。雜事

八月十五日壬辰。任齋內親王行禊前後次第司。

○以掃部頭從五位上藤原朝臣貞敏為前次第司。

長官。式部大丞。正六位上。紀朝臣良舟為判官。大
錄。正六位下。善道朝臣繼根為主典。從五位上行
兵部少輔源朝臣忠一本為後次第司。長官。大丞
正六位上。藤原朝臣保則為判官。大錄。從六位下
榎原忌寸金吉金一本為主典。北四日辛丑。大袂
於建禮門為齋王禊也。北五日壬寅。齋王大袂於
鴨水。即日入野宮。三代
實錄

三年辛巳。五月北九日壬寅。散位從五位下藤原
諸房為齋官頭。六月九日壬子。任齋內親王裝束
使大袂於建禮門。北一日甲子。下知近江伊賀伊
勢國司。點儲役夫一百人。馬二百九十五疋。為九
月齋王入太神宮也。宜詔伊勢國司並太神宮司
曰。豐受宮禰宜。正八位上。神主河繼。大內人外。從
從八位下。神主真雄。副大內人外。少初位下。神主

伊勢雄等一祖之後分爭歷年。或告冒曾名或云假
姓。尋其端緒互有是非。並須適其疵瑕。正其罪法。
然而事行曩代。咎在先民。既似踈誠非軒伏。伏疑
如以發覺以來。多經恩蕩。神主主一本同職子孫
相仍。舊之律條。既非還正之類。求之圖系。猶見同
姓之因。所諍之豐。同自先祖而發。實非末孫之過。
周道如砥。既往不咎。况秋業亡厭。國憲有常。所犯

事條。非可追究。宜令共保所帶之姓。依舊得供神
事。但聞河繼等。各依私事互闕神事。須准法式。重
其科責。此段別從存宥之義。以崇一切一本切之
恩。七月十八日己未。大祓於建禮門。為齋王入太
神宮也。八月廿四日乙丑。齋內親王禊於葛野河
中。納言從三位兼行左衛門督藤原朝臣氏宗監
事。廿九日庚午。大祓於朱雀門。以齋王入太神宮

也。九月壬申朔。勅右大臣正二位兼行左近衛大
將藤原朝臣良相尚侍從三位源朝臣全姬向八
省院發遣齋内親王。九日庚辰重陽節不御前殿。
不用宣傘。不舉音樂。諸臣不著靴。以齋王入太神
宮也。十月四日甲辰遣使奉幣太神宮。為國祈也。
三代
實錄

○四年壬午六月十一日戊申授太神宮禰宜繼長

外從五位上十一月十一日乙亥遣散位從五位

末良王 一本作 末良 奉幣太神宮十二月十一日乙巳

授太神宮禰宜外從五位上神主繼長外正五位

下。度會宮禰宜外正六位上神主河繼外從五位

下。三代
實錄

○五年癸未二月廿日癸丑大中臣峯雄為太神宮

司。祭王子老曾孫。例文一本係四年。○系因曰。叙
從六位下。初造住吉社使散位從八位上。島主

男子老
玄孫

三月九日辛未遣使奉幣於太神宮七月

二日壬辰遣參議正四位下行式部大輔兼播磨

權守春澄朝臣善繩從五位上行神祇少副大中

臣朝臣豐雄於大極殿禱天照太神去月有流星

神祇官卜曰太神成崇故也三代實錄十二月六日甲

子奉幣太神宮散位從五位上內宗王從五位下

一本大中臣朝臣直主從五位下齋部宿禰木二

為使三代實錄八月八日戊辰大內人從八位上神主

真水補豐受大神宮禰宜四門大物忌父乙繩二男十月廿四日叙從五

位下石職十四是年因准太神宮例賜豐受宮印

年例文系因雜例集雜事記○本書係

依禰宜真水解也雜例集雜事記○本書係

六年甲申正月七日甲午授太神宮及諸社禰宜

祝位一階今月戊子朔天皇元服故也廿九日丙

○堯

言。度會郡山中樹連理。七月十日甲午。遣使奉幣

太神宮。三代九月十五日己亥。齋內親王向離宮

院。齋宮西鉗橋折。女官乘馬陷。廿六日庚戌。寮

官。徵宮司峯雄。責道路不修。有宣旨停司務。雜事記

十二月十日癸亥。加豐受神宮御馬飼内人一人。

以先御馬二足充飼内人一人也。三代

七年乙酉。五月十三日癸巳。復宮司釐務。雜事記

六日丙申。從五位上行伊勢權守藤原朝臣宜為

齋宮頭。九月十一日己丑。停奉幣。以御在所有穢

也。遣散位從五位下岑行王。神祇伯從四位下中

臣朝臣逸志。告此。十一月四日辛己。遣使奉幣太

神宮。告遷御内裏。十二月九日丙辰。授太神宮禰

宜外從五位下。神主繼長從五位下。豐受官禰宜

正六位上。神主真水外從五位下。三代

實錄

八年丙戌正月廿三日庚子制太神宮及豐受神宮禰宜授五位者便以神稅給位祿廿四日辛丑太神宮並豐受神宮禰宜帶五位者其資人以神郡人補之永為恆例二月十三日己未藤原朝臣諸藤為齋宮頭五月廿六日己巳勅齋內親王來六月祭停參神宮先是太神宮司言頃年國內疫病繁發神郡百姓病死者衆經觸邪穢無人駟役

望請准據舊例停齋王祭神宮但祭祀之禮宮司供奉二十九日壬申太政官處分伊勢國度會郡驛馬割國內驛馬直驛印本誤作驛預令太神宮司買充之立為永例七月四日丙午太神宮封多氣度會兩郡飢饉遣使賑給六日戊申奉幣於太神宮告應天門火閏三月十日乙卯應天門火延燒棲鳳翔鸞兩樓大舍人頭從五位上磯江王神祇大副從五位下大中臣朝臣

主

豐雄神祇權大副一本作大祐正六位上齋部宿禰高

善為使九月十日壬子遣中務少輔從五位下藤

原朝臣諸房於太神宮齋宮寮允以上有穢不堪

供祭故也三代實錄

九年丁亥八月二日戊辰伊佐奈岐伊佐奈弥神

改社稱宮預月次祭置内人各一員十月七日丙

申大被於建礼門為去月内裏有犬產穢明日發

奉幣使也一代實錄是年大中臣豐雄補祭主正六位上木村

男任神祇大副叙從五位上例文系因度會真雄任豐受大神宮禰

宜四門財麻呂二男例文一本係十年系因系因曰元慶元年二月七日任叙外從五位下

十年戊子六月神主德雄為太神宮禰宜二門大内人末

成男貞觀十七年九月叙從五位下在職三十一年例文系因八月十四日乙亥

大中臣有範補太神宮司例文一本係十二年本系曰正六位上常陸少掾

雄良男先是司峯雄解任依違例也九月十六日壬

子太神宮遷宮

例文。自嘉祥二年式年。

十一年乙丑六月十七日癸卯奉幣太神宮禳旱。

大舍人頭從五位上磯江王主殿權助從五位下

大中臣朝臣國雄神祇少祐從六位下齋部宿禰

伯江印本作伯江為使三代實錄八月廿四日己酉使大中

臣澤松行太神宮司依有範喪服解任也例文

澤松正六位上十一月十三日丙寅伊勢守目

代散位源朝臣榮相毘豐受神宮大内人實世雜事

記十二月十四日丁酉奉幣太神宮從五位下弘

道王雅樂少允從六位上大中臣冬名神祇少祐

從六位下齋部宿禰伯江為使禳諸災也大宰府言新羅

賊舟二艘到筑前國那珂郡掠奪豐前國貢調又

廢樓兵庫上有大鳥之怪肥後國大風洪水地震

淫奧國地大震餘有此災見宣命三代實錄廿一日甲辰目代榮相科

大被奪位記守科中被

雜事記

十二年庚寅八月十六日丙申加置太神宮司

員三代實錄類聚大補任曰貞觀十一年八月九日有範復任澤松補任九月七

日丙辰大被於建禮門為奉神寶於太神宮也八

日丁巳遣正五位下守左中辨源朝臣直右大史

正六位上廣階宿禰八鈞奉神寶是日大政官傳

常政但非廢務之例也十一日庚申停奉幣太神

宮仍本月八日內裏有犬產穢也三代實錄十六日乙

丑豐受大神宮遷宮創文自仁十一月八日丙

辰遣大舍人頭從五位上磯江王奉幣並新錢於

太神宮因穢後期月也三代實錄

十三年辛卯正月廿八日乙亥夜強盜入高宮盜

調絹絲內人直丁都十人及豐受宮番檢內人科

中被三月八日甲寅瀧原宮火五月十六日辛酉

內人神主是次科大被解任雜事九月十一日甲

○孟

申。例幣兼賽宿禱。王大監物從五位上興我王中。

臣神祇大祐正六位上大中臣朝臣常道。忌部神

祇權大祐正六位上齋部宿禰高善。三代實錄

十四年壬辰九月十一日戊寅。停例幣。以大政大

臣藤原朝臣良房薨也。三代實錄是年大中臣有本任

祭主。例文○系因曰。正六位上行常陸少掾雄良

六年二月。男。至神祇大副。正五位上。在任廿二年。寬平
八日卒。

十五年癸巳二月四日己亥。依例遣祈年祭使於

太神宮。別禱天下及年穀。五月廿五日戊子。制大

神宮司元一員。年料給絹百匹米三百斛。貞觀十

二年加置一員。令定各絹五十疋米百斛。三代實錄六

月十七日庚戌。復瀧原宮內人神主是次。依宮司

解也。雜事記七月十九日辛巳。遣散位從五位下好

風王。神祇大祐正六位上大中臣朝臣常道於太

神宮奉幣祈甘雨三代八月十三日乙巳大風洪

實錄

水豐受宮御垣漂流九月十六日戊寅豐受宮一

鳥居有觸躄神嘗祭如例十二月廿七日戊午禰

宜宿直内人等科中被因污穢之崇也

雜事記

十六年甲午三月廿日己卯大中臣如道補太神

宮司

例文東人孫叙從七位上○系因曰

八月十

三日己巳從五位下守玄蕃弘道王為使奉幣太

神宮禳灾蝗此後蟲化蝶或為蜂所刺消盡九月

十日乙未停例幣以紫宸殿有死穢也十二月五

日己未遣散位從五位下真宗王奉幣太神宮謝

例幣也

三代實錄

十七年乙未六月九日庚申奉幣太神宮祈甘雨

從四位下行大舍人頭有佐王為使九月十日己

丑授太神宮禰宜外正六位上神主德雄從五位

○美

下。三代實錄。九月以
下印本無據一本。

十八年丙申。三月六日甲申。盜瀧原宮帛御被二

條。生絹被二條。天井絹一條。蚊屋絹一條。幣絹七

疋。宿直内人。物忌父石部全雄等。科中被。雜事記五

月五日己卯。從四位上行神祇伯棟貞王為使。告

大極殿灾于太神宮。四月十日丁巳。子刻。大極殿

樸。延休堂。及北門廊。灾。延燒小安殿。蒼龍白虎二

百餘間。火數日不滅。十月三日丙午。發例幣使。散

位從四位上基棟王。神祇大副從五位下大中臣

朝臣有本。依内裏犬死穢後期也。三代實錄

陽成天皇

十八年丙申。十二月十七日庚申。前山城守從四

位上忠範王。散位從五位下。大中臣朝臣是直為

使奉幣太神宮告即位。三代實錄

元慶元年丁酉。二月十七日己未。卜定識子内親

王為齋王

清和天皇十母更衣藤原氏延喜六年十二月薨○三代實錄日本紀畧例文

升三日乙丑奉幣太神宮告定齋王王散位從四

位下實世王中臣神祇少副正六位上大中臣朝

臣常道忌部從八位上齋部宿禰良岑三月壬寅

朔遣刑部大輔從五位上弘道王右中辨從五位

上藤原朝臣保則迎前齋內親王四月九日庚辰

始構造大極殿先是奉幣太神宮告之三代實錄十一

日壬午大中臣安棟補太神宮司

例文系因曰磯足四男東人曾

孫叙正六位上曾孫一本作玄孫

廿七日戊戌大中臣貞世加任

同上○系因曰從七位上補造出雲社使

七月十九日戊午遣從五位

下守刑部大輔弘道王奉幣太神宮告改元九月

十三日辛亥發例幣使仍本月九日內裏大產穢

違期也十一月二日己亥遣使奉幣太神宮告大

嘗祭

十八日乙卯行此祭三代實錄

走

○二年戊午。正月五日丁丑。宮司貞世解任。父喪也。

舊記三月七日癸卯。遣使奉幣太神宮。獻神寶弓楯。

劔等。賽宿禱也。三代實錄是月豐受宮禰宜真雄叙外從五

位下。例八月廿日癸未。任齋內親王行禊前後次

第司。或部少輔兼文章博士從五位下菅原朝臣

道真為前次第司長官。判官主典各一人。兵部少

輔從五位下兼行伊勢權介平朝臣季長為後次

第司長官。判官主典各一人。廿四日丁亥。奉幣太

神宮。神祇伯從四位下棟負王。從五位下行木工

助太中臣朝臣伊度人為使。廿六日己丑。大祓於

建禮門。為齋王入野宮也。廿八日辛卯。齋內親王

禊於鴨河。即入野宮。先是雅樂寮為假宮。九月

十一日癸卯。停例幣。以辨官有死穢也。十一月三

日甲午。奉幣太神宮。散位從四位下恒基王為使。

依穢後期也。十二月十一日壬申。奉幣太神宮。從五位上守刑部大輔弘道王為使。檀日宮託宣曰。新羅虜欲到。豫祈之也。三代實錄

三年己亥。五月廿三日壬子。太神宮氏人神主。進

六肆首麻呂。以後脫荒木田三字。裔孫向官披訴。

故因舊加之。三代實錄○黑人男。齋明天皇七月

五日癸巳。授中監物正六位上。藤原朝臣最實叙

從五位下。補齋宮頭正五位下。守權左中辨藤原

朝臣春景。從五位上行神祇大副大中臣朝臣有

本。並六位六人。任齋內親王裝束司。八月十九日

丙子。任齋內親王行襖次第司。從五位上行式部

少輔兼文章博士菅原道真為前次第司長官。判

官一人主典一人。從五位上行兵部少輔藤原朝

臣時長為後次第司長官。判官一人主典一人。正

三位行中納言兼右近衛大將皇太后宮大夫藤原良世。參議從三位行左衛門督兼美濃守源朝臣能有。宮内卿正四位下源朝臣覺。中宮大夫從四位下藤原朝臣國經等。為送齋内親王使。參議從三位行治部卿兼備中守在原朝臣行平。正五位下守權左中辨兼行木工頭藤原朝臣春景。右大史正六位上興道宿禰春宗。中務大丞正六位

上藤原朝臣高庭庭印本作高處這一本為長送存内親王使。

九月三日庚寅。停御存燒燈之事。以存内親王入

存宮也。八日乙未。大被於朱雀門。為存王進祭也。

九日丙申。早朝存内親王。禊於葛野川。即入豐樂

院。天皇御院進祭。天皇喚中臣神祇大副大中臣

朝臣有本。祢唯昇殿跪侍。勅曰。常毛奉進田九月

神嘗幣帛曾汝中臣如常久申天奉進礼宣有本

称唯。又勅。今奉進。苗。奔。内。親。王。波。此。依。恒。例。天。三。
个。辛。间。波。奔。清。天。天。照。大。神。乃。御。杖。代。尔。定。天。奉。
進。苗。内。親。王。曾。中。臣。宜。尔。吉。久。申。天。奉。進。止。礼。宜。有。
本。称。唯。降。殿。奔。内。親。王。樂。出。朱。雀。掖。門。東。向。就。路。
乘。輿。還。宮。天。子。如。少。右。大。臣。攝。政。故。行。此。事。廿。日。
丁。未。送。奔。内。親。王。使。參。議。在。原。朝。臣。行。平。復。命。因。
十。月。十。九。日。乙。巳。高。宮。物。忌。准。諸。官。永。充。月。狼。以。

神封物給之。三代
實錄

四年庚子三月廿七日庚辰大神宮置哥長一人。
預助籍例。八月十六日丁酉奉幣大神宮武藏權
守送五位可弘道王為使。九月十一日癸亥停例。
幣仍禁中大死也。三代
實錄十一月十一日癸亥大中
臣有輔補大神官司。例文一本係五辛正月廿五日
系圖曰神祇權少副有能男任
權少副叙送四位下。十二月七日丙戌下知大知
一本有能作確良

伊賀伊勢等國造行宮。為春內親王歸京。三代
實錄

五年辛丑。正月十五日甲子。大政官下奔山城攝

津等國。前奔內親王。未二月廿二日首途。自大

和道經山城河陽宮。到攝津難波海解除而後。一本

波作自可入都。九具供具。依例準擬。十九日戊辰。下

奔山城。大和伊賀伊勢等國備。前奔內親王入京。

陪送二百十九人。宜行宮飲食乘馬擔夫并設供

給人。下知河內攝津兩國備。春內親王擬出神宮。

從河陽宮取水。踏赴難波宮。依例三處祓除。每如

經一日。即便取三嶋道。還向河陽宮。其陪從一百

人。檢校并奉迎等使六十二人。酒食夫馬等類。事

祇供時。屬諒闇。莫用魚鳥。廿三日壬申。絹二百

四匹。調布三百六端。賜春宮寮亮命婦女孺等。入

京裝束料。廿八日丁丑。遣散位從四位下恒塞王。

元少年正五位下兼行大學頭巨勢朝臣文雄等。
齋輦輿勝輿資具等。向大神宮迎前齋內親王。令
山城大和伊賀三國充夫八十人擔輦輿等物。迎
送前所。二月廿一日己亥。割伊勢正稅一萬束付
大神宮司。每年出奉。以其息利修理齋官雜舍。八
月廿六日壬寅。制定大神宮大宮司一員。正六位
上階。小宮司一員。正七位上階。先是神祇官言。大

神宮司元置一員。從六位階。印本作從六位階一員。如古本。而去。

貞規十二年加置一員。大小無別職掌。不分。同行。

受領交為爭論。望請定置大小。印本小下有。近代員字從一本。

之日分付受領。一准長官任用者。勅聽之。九月十

一日丙辰。例幣使散位從五位上與我王。神祇大

副從五位。大中臣朝臣有本等。發自神祇官諒

圖也。印本誤重出十一月條。十二月十一日乙酉。奉幣大神

官告天皇元服。王武藏權守從五位上弘道王中

臣從五位下行神祇少副大中臣朝臣常道忌部

蔭子正七位上倉部宿祢季長

三代實錄

○六年壬丑四月七日己酉卜定倉王魚品揭子丹

親王卜食

例文曰。文德帝皇女罷于野宮。

五月十五日丙辰奉幣

大神宮告定倉王散位從五位下時景王

一本景作影

為使。九月十三日壬午例幣使武藏權守從五位

上弘道王。祭向。十一日丙裏有犬產故也。十月五

日甲辰。減定造倉內親王野宮夫數。元工三千十

二人。夫一万五百四十五人。

印本四作三。從一本

今定工一

千四百六十五人。並夫五千二百七十二人。先

是木工權大允正六位上內藏朝臣有永等解作

謹。揆先例。徵祭五畿內並近江美濃丹波但馬播

磨等國所役人別十日。而在并官宣濟事之道。公

平為先。度之程。何拘度以下印本作度恒例之行。程可立。從一本

今義濃但馬播磨米國往還稍遠。人民多煩。宜暫

停件三。六。國。隨狀增加。今所作屋舍之數。頗倍於

先。結構之功。合期而成。減定單功。既過半分。望請

顯印。嘗時遺例。後代者。勒依請。立為恒例。廿九日

戊辰晦。敕山城國司。令祇兼奉大神宮幣帛使。先

是神祇官言。換條奉伊勢大神宮。九月十一日。神

嘗。二月四日。祈年。六月十二月。月次。亦祭。及臨時

幣帛使。出宮城之日。左右京職主典以上。率坊令

兵士。相迎外門。送出京城。近江伊賀伊勢亦國。每

至塚首目以上一人。率郡司健兒。亦相迎祇兼。而

出京城。至近江國塚。見人祇兼。不掃污穢。望請令

山城國司。相迎祇兼。從之。三代
實錄

七年癸卯。正月廿三日。庚寅。大神宮大內人。荒木

田益延。毆司鑑取。广召近負。益延科中後。近負科

下後。雜事記七月十三日丁丑。奉幣大神官賽宿禱。

六月廿七日。躋乘大極殿。鷄尾。今月二日。已往霖雨。澆旬河水溢。漲。陸陽寮占曰。主上不豫。天下有

風水故。從四位上行神祇伯棟。負王為使。八月二

十二日乙酉。大祓於建禮門。以有王入野宮。廿

四日丁巳。有內親王禊於鴨河。即入野宮。中納言

從三位兼行左衛門督源朝臣能有。參議正四位

下行皇太后宮大夫藤原朝臣國經。陪送。所司供

奉如式。十月廿五日戊午。伊勢國飯野郡神戶百

姓。秦負成向官怨訴。大神宮司大中臣負世。犯用

神物。並不理多氣。郡擬大領麻統連公豐。廿故殺

人。負。大政官擬遣使者。推問事由。尤大史九部百

世。挨故實曰。伊勢大神宮司有犯過之時。不遣推

問彼。下存國司。令其推換。於是從此議。十一月五

日戊辰。勅大神宮及豐受宮。酒立女各二人。准三

節祭日。儻女例。給祿。三代

光孝天皇

八年甲辰。二月十三日甲辰。先是揭子內親王在

野宮。是日還家。十八日己酉。大祓於建禮門。為奉

幣大神宮也。十九日庚戌。天皇御朝堂院。小安殿。

奉幣大神宮。告即位。散位從五位上。與我王為使。

廿三日甲寅。天皇即位。給大神宮及諸社祢宜祝

位一級。三月二日癸亥。先是遣使修造大神宮。是

日下知伊賀伊勢尾張參河遠江國小國司曰。迺

者有太上天皇遜位之事。有內親王出於野宮。暫

停雇送神宮之工夫。廿二日癸未。喚神祇官於九

伏頭。卜脊王。皇子。鬘子。卜食。母氏四月七日丁酉。

大祓於建禮門。為奉幣大神宮也。九日日己亥。鬘子

為內親王。十日庚子。御朝堂院小安殿。奉幣大神
宮告齊王。從四位上行神祇伯棟負王。從五位下
行少副大中臣朝臣常道為使。廿一日^辛亥。鯨子內
親王。賜絹五十匹。綿二百疋。細布廿端。調布百端。
高布三百段。負規錢廿貫文。韓榘廿合。八月十三
日辛丑。齊內親王禊於鴨水。入初齊院。公卿陪從。
所司供奉。如常儀。廿五日壬午。伊勢國司言。朝明

郡樹連理。十一月十日丁酉。御朝堂院小安殿。奉
幣於大神宮。告大嘗會。散位從四位下良末王為

使。三代
哀恭

○仁和元年乙巳。五月。大中臣朝臣濱行補少司。例

一本係三年三月十四日。○系圖曰。祭主清廣。名
孫。散位正六位上。原人男。叙正六位上。

八月十九日辛未。停齊王修祓。九月十一日壬辰。
停例幣。並典葉祭。死穢所及也。十八日己亥。齊內

親王禊於鴨水入野宮。大納言正三位兼行右近衛大將太皇太后宮大夫藤原朝臣良世率參議以下行事。十一月廿日庚子。御大極淺殿。即本無後字。按一奉幣於大神宮。廿一日辛丑。遣散位從六位上大中臣朝臣罕雄判官一人主典一人造大神宮。初式廿一年一度改作。去貞觀十一年修造。其後十八年干茲。三代實系

二年丙午。五月十八日丙申。授无位在世王從四位下。干時在世為脊内親王別當。戊申晦。散位從四位下在世王為脊宮頭。六月廿一日己巳。脊内親王应取近江国新道入於大神宮。仍下知伊勢国。又停伊賀国旧路頓宮。下知伊賀国。廿三日辛未。任脊内親王裝束司。正五位下行神祇大副大中臣朝臣有本左近衛少將正五位下兼守左中

并行備前權介藤原朝臣有德。六位已下六人。八月十四日庚申。任有內親王行祿次第司。從五位上守左少弁兼行式部少輔藤原朝臣仇世。為御前長官。式部大丞正六位上藤原朝臣與範。為判官。大錄正六位上香山宿祢弘行。為主典。兵部少輔從五位下橘朝臣茂行。為御後長官。大丞正六位上藤原朝臣安柯。為判官。少錄正六位上山田

宿祢方與。為主典。於式部省。除中納言從三位兼行左衛門督源朝臣能有。參議正四位下行右衛門督藤原朝臣諸葛。參議正四位下行皇太后宮大夫兼播磨守藤原朝臣國經。參議正四位下行左近衛中將兼近江權守藤原朝臣有實。從四位上行左京大夫在原朝臣守平。從四位上行右馬頭藤原朝臣門宗。從四位上行左馬頭藤原朝臣

利基。左近衛少將正五位下兼守左中兼行備前
權介藤原朝臣有德等八人。為行禊陪從。正三位
行中納言兼民部少陸奥出羽按察使在原朝臣
行平參議左大弁從四位上兼行勘解由長官文
章博士攝朝臣廣相。治部少正四位下源朝臣本
有散位從四位上源朝臣長猷等四人。為送脊內
親王使。中納言從三位藤原朝臣山蔭。左近衛少

將正五位下兼守左中兼行備前權介藤原朝臣
有德。右大史正六位上惟宗朝臣安光。中務少丞
從六位上藤原朝臣高用等四人。為長奉送使。廿
日丙寅從四位上行兵部大輔四支王。支印本作
友和一本
從四位上行彈正大弼雅望王。散位從四位上源
朝臣載有。散位從四位下源朝臣。有等四人。為
脊內親王入大神宮前駐。廿九日乙亥晦。大祓於

朱雀門。為脊內親王入大神宮也。九月三日戊寅。
倅潔齋燒燈。四日巳申辰時。震於葛野河邊。裂齋
王修襪。是日大祓於建禮門。以祭奉大神宮神
室使也。五日庚辰。倅齋王行襪。以中幣者大死穢
也。奉大神宮神室使。九大史正六位上善世宿祿
有与。史生二人。官掌一人進登。九大神宮神室。七
年一度改作。前任之後十九年干茲。雖未滿限改

造既畢。仍奉之。是日諸司廢幣。而神祇官不進解
責過狀。七日壬午。倅齋王族葛野河。內親王有月
事。又觸穢之人入內裏故也。十一日丙戌。倅例幣。
因七日大死穢也。十二日丁亥。奉幣大神宮。遣中
納言從三位藤原朝臣山蔭。於建春門前九衛門
陣外。召散位從五位下幸世王。授告文。祭行。為禁
中有穢也。三代十六日辛酉。大神宮遷宮。例文自
實錄

年歷十七日壬辰。召神祇官陰陽寮。受占定有九年。

王解除日。廿四日為期。廿三日戌戌。改廿四日為

廿五日。廿五日庚子。御大極殿。祭遣有內親王。乙

巳晦。得奉送有內親王。使中納言藤原朝臣山蔭。

廿八日。奏狀曰。今日巳時。王輿出近江國垂水頓

宮。同時到伊勢國鈴鹿頓宮。戌時。西垣之外火。內

親王乘更衣。滋野朝臣直子車避之。即遣守藤原

朝臣繼蔭。有督近衛等救之。西風。差扇火勢甚熾。

遂燒寢殿。連殿木。以垣外借屋為寢殿。安置內親

王。推問寮司曰。火發於舍人長磯部豐胤宿舍也。

朝山蔭曰。須過七々日。入有宮而解謝。十月廿七

日壬申。伊豫國正稅穀千斛。讚岐國千斛。充有宮

寮承前之例。有王入大神宮之後。以伊勢國正稅

穀三十斛。資其費。今迴換充也。

三代
實錄

三年丁未。正月十日甲申。盜滝原官神宝鏡一面。
 持一竿弓一張。金桶一口。幣絹二匹。絲三絢。宿直。
 内人石部千永。石部忠良。仕丁金主。兵仗坂田正。
 月广吕。科大拔解任。雜事記。三月。少司大中臣濱行。
 轉大官司。例。四月六日己酉。御大極殿奉幣大神。
 宮。参議正四位下行近江守源朝臣是忠。為使。三代。
 八月。齊王退天皇崩也。古記。十一月廿七日庚申。
實錄。

滝原宮内人石部千永。石部忠良。亦復任。雜事記。是
 年度會負河補祿直。四門河繼一男。例文。系周
曰寬平元年十月八日叙外
 位下
 位下

神廷紀年卷一 畢

