

目次記

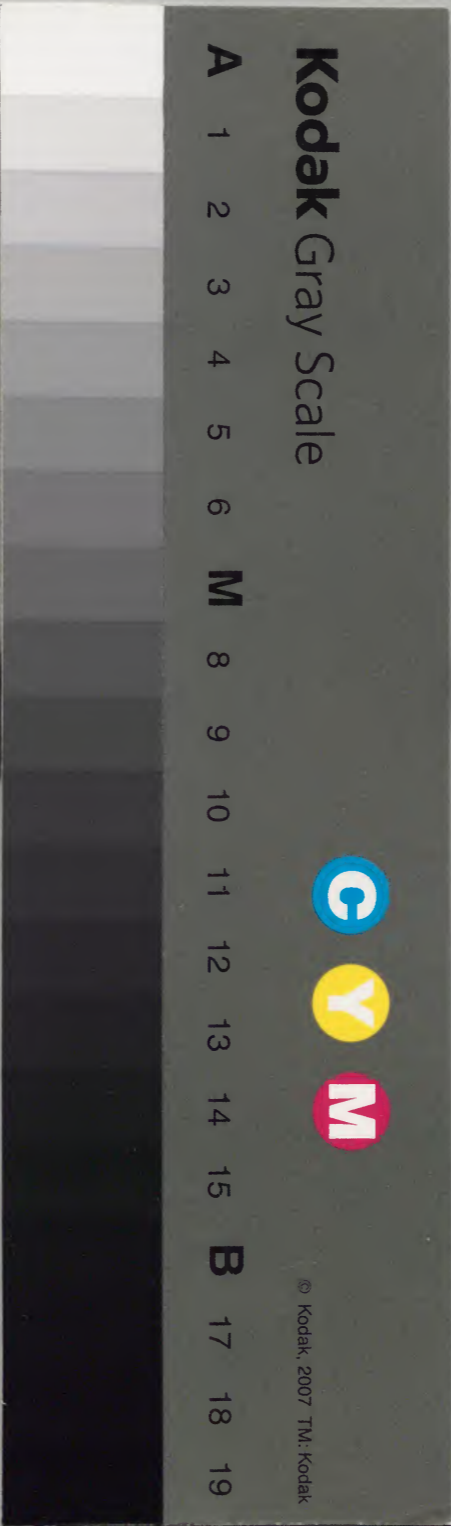
九十五

和書
10520 號

三三五	一七一	七九	一〇五二〇	和書門類
冊	架	函	號	

一六〇	一〇五二〇	和書類
函	號	
一四架	三三五冊	

內閣文庫		
番號	和	10520
冊數	335 (106)	
函號	160	152



朽木文庫

猪八下

Faint bleed-through text from the reverse side of the page, including characters like '猪' and '八下'.

美安三年

猪八下

内一三六六九號

文庫日印癸巳

今日密以有和歌會事遣清輔

朝臣許令付勝負此日氣勝金對院執行泰

實依謀書事被上所帶被追却在所了其夏

堂觸法眼御堂以現存之所周梨證

文被補全義慈德寺阿周梨件法眼

法眼一切不被知偏泰實之結摘也夏

及公家之沙汰被尋法眼仍以泰實證文等

其庫

御堂

日本文庫

奏聞為親宗奉行停止所帶可被追放由被
仰下云件僧大臣白不善者也契而父法
橋奉尋為重代奉公之者仍少人之過怠被
相省之處今有此更可彈指更也今日矣治
三今日內也仍不悅句後依華康申也
二日甲午今朝因白被向宗治宗家被相共
也依明日一切經會也
三日乙未自今夕女院有御不豫更足御矣

治之間令居給也今卜並之占云出公鬼靈
氣之所崇云云依此更相勞矣治參上
富內申女院御不豫今朝御減申到許又令
更發給依矣治殊痛今日不參入未刻許兼
充來相違矣治之後未解除仍不取文書只
兼充令讀聞之內宮二祿宜元滿逝去之替
以權二祿宜忠定神主可被補之由祭主仰
推奉申更也仰依請權才一祿宜非重代之

者使忠定為重代之稱宜仍取被抽補也此
外無別事暫談謹事退出
五日丁酉今日女院御不豫令減給但依
御占自今日三之夜被行土公鬼氣祭時暗
勤仕
之今日依日次宜也今日大夫史隆職宿稱
來作文書目錄之間事賜目錄申可書進今
一通由仍此事昨日仰弟克而隆職奏入有
事次直所仰也隆職申云今日有行奉奉幣

日時定仍所奏陣也云々自今夕被行大般
若御讀經是恒例更也而依御不豫被忘行
也
六日戊戌今日女院御方有御沐浴浴驚奏上
其後殊事不御晚景頗有御更發氣入夜御
平愈及深更退出
七日己亥自今日三之日分辨法印奏上
奉授戒又自今夕同人令始恪不勤供又被

始法華經御讀經是下官汝汰也今日為勞
矣治不奏女院御方今日無御更奏事
八日庚子又奏女院御方今日事恒御坐自
今夜令脩絕餓鬼三夕日實嚴是下官汝汰
也又招魂祭自今夜三夕日周平朝臣
今日祈年穀奉幣定也上卿左大臣奏議實
奉卿達奏仍奉行并兼充書之云
今日隆賦宿祢持來神宮文書目錄請文

九日辛丑左少弁兼充來昨日遺召也余相
逢申神宮上卿解退事依女院御不倒也明
且奏事由可示左右旨取申也立今日兼充
來下文
奈至卿言上六畜五軀不具穢事
仰令明法博士勘穢否即返下
件事先例有汝汰於六畜者不彼用五軀不
具之穢云云而神宮載奏狀申三夕日穢由

仍所被向法家也。兼光語云十日條時
祭十一日祈年穀奉幣十九日八幡行幸^上
別當參議實幸六位^外記後康^出
史隆賦埃非遠使^外
來月十三日賀茂行幸云^外又神宮文事請
文等事先日可下知官了由仰兼光而昨日
隆職宿祿申不聞由仍向兼光^外申云偏
懈怠也無避申方昨日於陣頭逢隆職欲下
知之處令申次弟皆所承也^外恐申云^外

又和泉國舍人事仰付了兼光未休^外
申刻許長克朝^外來良久退出了余日聊有
所惱氣仍不委女院御方今日早旦定成^醫
來向女院御不例之間事申可進御方云^外
十日壬寅^外奏女院御方昨日別事不御但
御不食^外不令減御^外
今日伺候院之入道法師^右西^外左^外衛門^外尉^外
母子^外淨妙寺領立堂令供養云^外上皇渡御

公弼殿上入院北面人等海左行向云云可
彈指之世也導師三井寺前大僧正依院宣
被請云云
十一日癸亥沐浴解除如恒今日祈年穀
奉幣上弼龙大臣并兼光辰刻上弼参八省
未刻使立云云
十二日甲辰自朔参女院御方主稅頭和康
参入奉見御矣治腫申御療治未刻兼光

来下官依候此御所即参上余於便所相逢
兼光云上弼御解退奉十日上皇渡御西光
堂供奉終日不能奏事十一日祈年穀奉幣
今日参院付泰經奏聞之處仰云度々雖解
申依无可被仰之人默止今女院御不豫尤
不便早可被仰他人但因白相計其人可被
仰是暫之間事也者只今参殿下欲申此由
且為御不重取参入也者此次明後日臨時

祭陪徒賴輔朝臣被相催不能參入夏云件
兼光了件人奉行也今度殊密有其沙汰云
兼光云上卿事明日奏聞因白御返事即可
奏啓者明日隆職宿祿可來之由仰遣了
十三日乙巳未刻兼光來云上卿受因白被
申云廿院御不豫事頗有煩由取承也解申
旨尤可被擬用暫可被仰之人誰計行頭在
勅定者今朝奏復由之處仰云可催皇太后宮

權大夫定房卿者只今可仰遣且所奏啓也
余云縱被仰人未定於解退兼者已以詩容
然者今日可遣出納可渡文事也者且足文
書亦撰下官底之間有相違事等給出納可
仰子細之故也又納目錄之覽莒中可下文
有西三通仍取出給兼光了兼光暫相待隆
職之處遲奏仍退了今日兼光語云去年所
有沙汰之異國之供物事有返牒永範歸草

之教長入道可清書云々件狀只偏廢進物
之差罷珍重之由云々尚一筆可注連先例
之由欽宋朝定有所恐欽若進物未法皇進
物薛繪厨子一脚納色草三十入道相國進
物枚同午箱一合納破金百兩
物左一腰一箱一合件物等之躰偏新儀
欽色草納厨子頗以荒也又武勇之具出境
外專不可然事也如此大事被問人尔殆可
及仗議欽又返牒狀以

法皇称太上天皇是又辞尊号入佛院之道
豈称上皇越尤有不重事也如何保安返牒
之草在良草之清書定信也件正本施藥院
使丹波憲基依昨日召参上余相具奏女院
御方先是知康奏入退出了云々憲基奉見
申云此腫偏御矣治計也非別腫物然而可
甘御藥云々昂進御藥入夜歸家沐浴解除
是解舟之痲也爰刻許出納右衛門志盛後

束光經相逢計渡文書委合目錄了又取出
納請文櫃二合覽菅一合也持人出納所相
具也 柳今日女院有觸穢之報被尋法家
之更不為穢云々
十四日內午自今日為下官沙汰於春日御
社以六口僧始行大般若御讀經云遣僧都
許也有可始之報日來於御所被行同御讀
經今日結願也又今日自擡政之許被始御

終法不勤法何今日又知康參入來此

弟召前向子細殊更不御云々此次向聞名

治口傳等了

十五日丁未自夜深雨今日不參女院隨日

漸小有穢也

十六日戊申參女院御方御氣色吉御坐為

恍惚入夜因白被奏御前良久言謾因白

被語事等

一 元日節會內并左大臣一献之後退出之
間三系大納言實房為家礼降向大臣被讓
內并實房間聞次牙事歸昇堂上之間定房
本自為上臈存知行之云々此事太不重乍
置上臈讓下臈之未曾有矣也者
一 同日節會定房讓三献實房卿二献以後
為奏見奏等看陣其間勸三献而座中汝汝
出來無內并行三献之例不見云々仍追歸

了內并歸着尋之處答此由定房頻辭云々
其時實字卿云大二系園白內并之時讓三
献於土御門右府云覺悟彼例定房行之優
事也云々此莫雖不覺悟縱內并行例莫已
次人只可隨彼年也未代公莫不便云々者
一 同節會新宰相賴定依內并年催國柄而
乍堂上放声呼之萬人解云々是以傳説
聞之是不被信受云々

一傳大納言道細後一系院却雅御時奏內
申云金千兩方散御覽尤有興衰也早
召納殿可被散云仍召金千兩御覽更無
興之由有仰干時道細實無興衰後考
申于併懷中退出時人惡之云者四
余向中事等
一御膳遲之時仰奏議催之定更也而賴
定弼凡不傳催云左大將內年之時如此

云人如何
彼余云仰奏議定例也
一上卿在奧座召外記於執或否事
余云不打任事欽不覺悟云也
暫而余依窮窟退出了
十七日己酉入夜童家弼來余相逢良久言談
件人日來頃目病近日頗有減云
十八日庚戌參女院御方自今朝御腫所口

出來云々神牧事也

十九日奉安自今日被始御懺法朝懺法夕創時三

今日僧三口也

廿日壬子此日八幡行幸也上御別當奏議

實守并重方外記後康六史隆大夫檢非

遠使能成大夫藏人方奉行親宗也辰刻出

御園白乘車供奉左大將參仕右大將所司

之後未出仕云々諸衛二三名依折創徒類

七人之外留一之云々中御園是奉狀所

今日憲基來談醫家事等退去了而合言

行幸今夜還御云々御主古之入出

廿一日癸丑今日清輔朝臣來談和歌事等

去年冬教長入道結攝和歌合伴判者彼朝

臣也而作者道因教賴和歌五看之中二看法

負三看抄因之大怒以自哥益其難之申書

壯送清輔之許件壯之旨太嗚呼也云余粗

之一、不得道理清補云雖可陳廷論敵還
可有耻仍如不聞入代、人定見理 欽云
云尤焚事也但清輔之許破敦賴陳狀樣、
令加難之落書出來、則持來披見之處
次、理非分明、有其謂無枉清補之所
為也件朝臣於和哥之道不耻上古之人也
可貴

次二日甲寅入夜奏女院御旨近日事外有

御裁為慌、先是中將定能朝臣來月院
中可有聯合云、公獅殿上人北面分方或
人云明後日別當成親可無合云、
自去十四日至十五日入道相國於福原被
此護摩云、件之間自宋朝送使者入道不
合眼以人令逢之間唐人太怒歸了云、凡
異朝与我國頻以親昵更不被耳心事也
次四日丙辰今日上皇令幸右間結云、御

夜宿云以辨說...
廿七日己未此日奉良僧都信圓被來暫言
談自一昨日被伺候女院衙方也法文事等
相談經刻被退了...
廿八日庚申委女院御方今日甚雨僧都被
歸南都了朝間雷鳴又雹降云云方之人也
廿日壬戌委女院御方圓白被委今日佛巖
聖人來春爾窳小亥都遮西音之間事向之
子細談說尤有其謂奉欽件人說可用都音
云々入夜實巖阿爾梨來今日時暗持來雹
降密冬葉又有災或紀歲星云々

七日己未本今日泰山...
八日庚申此日原仲也...
九日辛酉...
十日壬戌...
十一日癸亥...
十二日甲子...
十三日乙丑...
十四日丙寅...
十五日丁卯...
十六日戊辰...
十七日己巳...
十八日庚午...
十九日辛未...
二十日壬申...
二十一日癸酉...
二十二日甲戌...
二十三日乙亥...
二十四日丙子...
二十五日丁丑...
二十六日戊寅...
二十七日己卯...
二十八日庚辰...
二十九日辛巳...
三十日壬午...
三十一日癸未...
三十二日甲申...
三十三日乙酉...
三十四日丙戌...
三十五日丁亥...
三十六日戊子...
三十七日己丑...
三十八日庚寅...
三十九日辛卯...
四十日壬辰...
四十一日癸巳...
四十二日甲午...
四十三日乙未...
四十四日丙申...
四十五日丁酉...
四十六日戊戌...
四十七日己亥...
四十八日庚子...
四十九日辛丑...
五十日壬寅...
五十一日癸卯...
五十二日甲辰...
五十三日乙巳...
五十四日丙午...
五十五日丁未...
五十六日戊申...
五十七日己酉...
五十八日庚戌...
五十九日辛亥...
六十日壬子...
六十一日癸丑...
六十二日甲寅...
六十三日乙卯...
六十四日丙辰...
六十五日丁巳...
六十六日戊午...
六十七日己未...
六十八日庚申...
六十九日辛酉...
七十日壬戌...
七十一日癸亥...
七十二日甲子...
七十三日乙丑...
七十四日丙寅...
七十五日丁卯...
七十六日戊辰...
七十七日己巳...
七十八日庚午...
七十九日辛未...
八十日壬申...
八十一日癸酉...
八十二日甲戌...
八十三日乙亥...
八十四日丙子...
八十五日丁丑...
八十六日戊寅...
八十七日己卯...
八十八日庚辰...
八十九日辛巳...
九十日壬午...
九十一日癸未...
九十二日甲申...
九十三日乙酉...
九十四日丙戌...
九十五日丁亥...
九十六日戊子...
九十七日己丑...
九十八日庚寅...
九十九日辛卯...
一百日壬辰...

夜宿... 四月... 五日... 晚被退歸... 七日... 八月... 灌佛出家之院... 先長... 行也

四月... 五日... 晚被退歸... 七日... 八月... 灌佛出家之院... 先長... 行也

今日法仰公葬阿闍梨實嚴 信助等未各
相逢謝遣依先日召陰陽頭在憲朝臣來為
問姓者着第日次也申云素十五日丁丑時
午件日為辰可奏仕之由召仰了此次相尋
在憲亥等本平日素山本等宗山等
一有姓者悼犯土造作哉否事

在憲申云本文云門戶井處悼之於自余作
事犯土者更不可悼但近代或以今案忌之

云云未知可否者此入之味那本下孫云之
一假令人有家二以甲家為本所一夜二日三以
乙家為緣所四日五而於乙家空過六日七
五日了仍已留其忌然者自件在所大將軍
王相方犯土造作可悼為之如何八日九日十
在憲申云犯土之所為他人之領者為他人
之沙汰行之無妨又緣所縱雖付四十五日
之忌其後又一夜以宿本所者件忌即可件

所不可有二忌也。祿祿所全過四十五日忌
此後不宿本所之間其忌在祿所而更宿本
所仗忌早移其所也。定置本所此故也。若不
持本所之人。一宿四十五日之忌。不
又他所同。宿四十五日。可移彼忌也。於定
本所之人。忌他所之忌。極易移也。云云者。十
一金神七殺。方革。如。申。庚。午。不。被。忌。之
申。云。度。有。沙。汰。近代。都被。弃。了。不。被。忌。之

云。申。庚。午。不。被。忌。之。申。云。度。有。沙。汰。近代。都被。弃。了。不。被。忌。之
一。三。宝。吉。日。事。云。云。申。庚。午。不。被。忌。之。申。云。度。有。沙。汰。近代。都被。弃。了。不。被。忌。之
中。吉。之。中。辛。未。下。吉。之。中。庚。午。不。用。之。又
雜。下。吉。代。寅。丙。寅。為。次。上。吉。用。之。尚。勝。中。吉
云。云。又。申。日。雖。悼。佛。事。戊。申。日。入。吉。日。用。捨
在。時。議。但。多。分。強。不。用。之。又。白。川。院。御。時。壬
申。日。不。入。吉。日。之。申。日。被。供。養。御。經。是。希。有
事。也。者。

一竈神憚方角之忌哉否事
申云尤可憚奉親朝臣申不可憚由是不知
業內也公家御竈神每行幸奉渡之因之所
令申致彼者別事也更不可准之行幸之每
慶為奉勤之本曰不滌地也云云者
今日有小陰日城分三善有康今夜叙位
元史也
此外諸國掾一此外無別事
九日辛未僧都家寬未真言事等談

余日晚頭按寮使公通俄薨宿病之所致也
分岐之理不嫌老女可哀云云
十日壬申今日女院御方御懺法結願也余
獻小捧物
十二日甲戌佛藏聖人來談法文事等教刻
歸了又令見佛舍利等真偽使人能見委故
也子刻許在大院御所七条殿云云以人造
見一定云云仍嘗委依所常日來籠居矣而

夏不熟止相方所奏入也。院御奏籠今熊
野女院新院御在所也。當院共渡給法信寺殿
余奏彼御所火焰不及七奉殿御所巽角之
萱御所許令燒矣。平大納言重盛歸奏入
令壞中廊云々。余以藏人申入退出
十三日乙亥今日賀茂行幸也。兩大將不被
奏右大將日來所惱左大將可日穢氣云々
関白車供奉

今日前豐前字能業男於家中令加元服件
人女院御乳母子也。仍於前有此事以四位
侍從俊元為加冠以家季高松院殿光能皇
上人院殿兩人為松燭共諸大夫也。依寅時上
蔭令儀之以大宮大進行賴正也。位為理髮
又職事下蔭取置物具是雖不可以斐依為
御前後令勤仕也。以西出居廣庇為其所也
行幸賞上卿別當成親叙正二位奏議

實字 仰進 可被 讓子重賴 外記 後康史

隆職 仰進 可被 揆非遠 使能盛 仰進 可被

十四日丙子 長光朝臣未枚刻談故事

今日吉田祭奉幣也 其儀如恒奉行充能分

配也 配也

十五日丁丑 天晴此日有着葺夏 葺家中早儲也

且以駿河權守盛房為使遣東寺法務禎喜

許依吉例殊遣使人許也 盛房依無障用使

也 著布 即歸來吉時午刻也 陰陽頭在憲朝

臣 衣冠 奏候免藥院使憲基 布衣 同以奏上

進御茶等 仙沼子十五凡 以件藥縫裏葺中

即葺之 向吉方 次有祓事 陪膳盛房役返

又 無障也 其儀如恒次醫師陰陽師等退

出了今日憲基 昨前仰醫書夏等有千金秘

額方云書令見之憲基申未見由此中有云

年月日神夏件夏於月神者一切無之由丹

家之筆所申也而定成貞成貞時等中有為
神之由而今此事有月神仍向憲基頗有不
重之氣充有興事也
十六日戊寅聞五輪房所勞之由遣訪自去
十日如癘病云々
十八日庚辰今日五輪房法印入滅了云々
顯密棟梁惜而有餘就中多年相事之人也
可哀云々

十九日辛巳竟智法印未外對也
二十日壬午自今日止念誦雖無存王復為恒
例事
廿二日甲申此日園白賀茂詣也其儀不重仍
未可注送之申於源納言許仍大概注送之
其狀云々
己時奏太宮亭以寢殿南庇為公獅裝束如
常有抄出
杜丹欽
五条中納言別當中御門

中納言華山院中納言 予 左大臣大貳等

奏集之後殿下令出座給人々家礼如常而

令敷隱座自階間東邊以西敷之人々退坐

殿下令移着給南面五条中納言已看圓坐

北面源中納言宰相中将等奏加舞人為先

上臈東渡神宝已下西渡如常今日舞人馬

舍人居飼等不被渡之人々起座殿下自南

階下令給人々到中門外小榻迎無御揖御

車後左少弁兼左御共揆非違使盛園 大夫

踏大宮三条 令通院御被敷給一条大納言

西洞院迎被奏會々々午訖出門中時令看

下社給被儀如先々殿下入西榻門迴帷北

自前令着給自北榻門出令參社頭給依座

狹公辨不着忌着陰陽頭在憲朝臣此御被

資奏朝臣為御午水陪膳季長朝臣為御被

陪膳御奉幣儀如恒但兼左取進金銀幣入

一如例 祝賀先獻葵挂先令拆挂次令懸葵給
大貳那後日云先例先令懸葵次挂也
莫了令着坐給人候座之後東遊先廻御
馬舞人重進依所方退出御琴持帚其馬舞
間社司等獻神酒祓宜祐季初徒此役殿下
御酒只一度欲退依人々咳氣更終三度了
他事等例令出給徒任例唱也遠步哥源細
書資賢那放和之其色叶時曲得弄上下其

皆稱有興漸進馬場欲止之刻新唱秘詠
母方近久等止音側耳是神仗歌於馬場令
馳御馬了令奏上社給予依所方自此退出

了已上雅類注
送旨也

後聞季長自下社退出仍資奏一人上社兼
西階膳云々又一糸大納言自河原邊退下
不參着下社云々又三糸大納言實房申可
奏仕之由不奏仍上皇御不請令恐懼云々

共三日乙酉此日賀茂奈也近衛府使右中
將通親中宮使左少將維盛權亮也
廿九日幸拜高尾聖人未竟奏院中眼前所
望夕右庄依無許容吐種惡言殆放言朝
家云仍北面革兼仰豫捕之後磔給於非
遠使云是又天魔之所為也
五月至院中有鴨合夏公獅殿上人

也下北面上僧入送葺左右念人其救繫多
云左步錦帷右作黑木假屋云各其風
流尽善尽美但右殊依有禁制不用金銀錦
葺之類云焚而甚優美也摸於時奈舞人
拚頭花葺云在亦制法尽金銀云凡此
經營其費不可勝計云左頭大納言重威
獅右頭中納言邦紀獅云左右念人之外
舍人所不見云子細尋奏仕之人可記置

之緯希也

三日甲午今日北面鴨合内之事也

七日戊戌今日入夜觀性法橋來教刻談法

文今日女院入内給云云

十日辛丑今日比敵小五月也有競馬五番

云云季御讀經且時僧名史所持來也

返給子云云

十二日癸卯季女院御方來月下旬白於

法性寺可被行八誦鴨院御八誦例云云

院皇后宮可有渡御云云

十三日甲辰自今日始行恒例大般若讀經

寬智法印季吾伴侶所來也

十九日庚戌季女院御方恒例御舍利誦如

恒

廿一日壬子長光朝臣來文章生宗業

子孫常光朝臣被方略宣旨而依為非執事

息由云云

被召返了云々 兼光奉行云々 仍被勘教云々
儒中称職事篇謗之由致 云々 云々 云々
亦二日癸丑南北衆徒大教云々 云々 云々
亦三日甲寅今日大般若經結願了覺智被
物相加自舍只一晝依為恒例更也 云々 云々
自今日被始寂勝講云々 云々 云々 云々
後聞今日左大將已下公歸海云々 奏仕云々

朝座教緣法仰 謹誠 向者宋禪山夕座澄憲
說法珍重云々 今日頭弁仰御願趣云々
亦四日乙卯夕二日也朝座顯真僧都向者
勝詮興夕座寬憲律向者惠珠東公弼三人
奏入云々 云々 云々 云々 云々 云々
亦五日丙辰天晴凱風頻扇矣契自敬此日
寂勝講券三日也未刻着未帶奏内用院牙
未有所方不出仕猶雖候殿上先是六角宰
不快相致所奏仕也

相家通_一院理大夫信隆新三位基家等在座
上臈弼相等未_一多_一云_一即_一余起座奏御所_一方小
具否僧等未_一多_一云_一即_一余起座奏御所_一方小
時藏人左弁親宗奏仕申云左府左大將等
奏候殿上僧等又奏集彼相待殿下御奏也
云_一願之下官歸着殿上左府左大將源中
納言資實平宰相教盛左大弁實紀等在座
良久_一中_一一_一親宗入上戶氣色左大臣云_一即

被示可奏之由先是被問事具否歟即歸來
仰可始由大臣便_一樞鐘親宗經小板敷向中
門方仰小舍人太奇可仰_一面書案也左大臣
密語云大弁藏人頭仰六位藏人中小弁五
位藏人仰圖書案者也未聞仰小舍人之例
云_一即_一樞鐘出后暫不_一昇仍大_一臣揚音被催
之次左中將定能朝臣已下次將六人着座
對南_一簀子敷也次左大臣已下經上戶再_一手
東上北面

中行事障子北作障子為風被吹顛仍大臣

着御前座北東面西立直人令引南方

廣廊綠再并證誠三人僧正寬瑤推僧正公

顯法仰權大僧都教係等也己上入西面南

上四講師聽眾入自同間各着座次講師登

高座講師權律師記玄讀師惠珠各先着禮

次威儀師僧皆着了後着聽眾打磬二召獅

置笏次唄次堂童子着座左方左衛門佐

柳棟靴右方左火將次分花莒次散花行道

成經待從蕭忠次分花莒次散花行道

其路二經南方一同次講師居白此間威儀師

可任二間之遠例欵次講師居白此間威儀師

置御經二卷於講師座前威儀師起座經篋

子更自入自牙二間取之次說經了論義向

經仙前置之歸着之次說經了論義向

昌俊寺延曆次依證誠拿打磬次眾僧退下次

公卿退下為先下次出居退下次左大臣以

藏人石親宗奏事由即仰鐘步鐘之後出居

奏上次牙同朝座但無分御經之儀誦師知
海法橋之向者相覺興知海老老之間不聞
深疑誰之詞仍顯真僧都於下座相示聞之
證誠實珙啓之顯真無所于陳襟胸之起誦
師問者證誠之外下座之僧侶專不加詞支
也尤根藉也云々支理可斐又二重耗了之
後蒙證誠年之後向者加重誰者也而不待
其年相覺出詞仍更證誠勸發之相覺論

義人僧侶公彌可出若退下如朝座下官不
看殿上座參御前奉拜毫顏之後退下次奏
院以信基入見奏又以同人申入女院御方
此一兩日斷不倒御坐之由有其聞仍申入
也次退出人今度訖聽衆一人也貞敏
子東
大寺
小童猶教ノ終百座仁王誦
廿六日丁巳今日朝座藏後法橋向者貞覺

山夕座道顯已誦向者信性山云
廿七日戊子今日家勝結顯也下官依所誦
皆不快不出仕朝座弘雅向者貞敏東夕座
明遍向者顯忠
後聞貞敏可作優美也云
廿九日庚申又小童教子一昨日今日同驗
者也件西日事外宜云仍猶明後旦夕請
此僧云今日又始觀音經讀經也南北大

衆蜂起化無可止之期云或人云長者御
汝汰懈急之辭及大事云但南都不用長
者宣力不及事歎云
六月
三日甲子自今日乙童有不豫度兄童祈落
四日乙丑今日又教不能左右

五日丙寅自今日小童祈始收藥師供行

六日丁卯園白可被迎抄書云々入道大相

國娘世号白川殿故様及殿世間遍謳奇不

知寶曆者也

八日己巳本命日泰山府君祭如恒或云大

衆事南北相共有知平之氣是山座主迴秘

計鎮山上事故云々

九日庚午今日乙童祈落丁周防阿闍梨献

勝範隆子也院被召仕者云々

十日辛未参院近日主上好大結仍相具参

上太有許容退出之次参院则退出人陰陽

頭在憲来方角复相尋有申旨等

十一日壬申今日乙童又教了兩人同時病

惱今年劫文云子息慎云々此条相當了或

人云園白邊复来廿一日是廿六日之間云

云是偏法皇御結攝云々高夏狂乱之世也

莫言云々但實否未聞
十二日癸酉今日六波羅之位供養持佛堂
尊師全玄法卯云々
十三日甲戌今日法眼尊忠被來面謁之
十四日丙子乙童今日殊增仍以寶巖阿闍
梨令立願三箇矣今日欲始佛而或人云
祗園祭日也仍神夏了若可悼致云々此事
未知契而依俗說止之進可勸先例也

十七日戊寅今日奉始三尺藥師如來家寬
僧都加持之今日頗宜發自今日以歐勝留
梨令始終不勸供
十九日庚辰兒童比六今日平穢日來祈僧
行雲今日滿二七日仍結願退出了自女
院御令給小纏頭云々今日女院御舍利講
如恒余奏入聽聞明日入秋節仍為方遠向
賴輔朝臣南家宿侍

大日奉已歸自賴輔之家

廿一日壬午今日山僧絕等皆恚被召院座

下已可削止大眾發起若尚蜂起者僧絕木皆

停止所帶可被逐洛陽云々

廿三日甲申或人云南京衆徒一昨日燒拈

多武峰坂下在家等ノ尚昨今為燒本堂等

發向云々凡此莫山僧等成牒遣南都之所

領本仍自公家被公張本衆徒中云南京押

取多武峯領六ヶ庄ノ件事何無其沙汰哉

加之抄多武峯御墓寺ノ件多事依無御沙

汰為教復成遣牒ノ全無可領知之意仍件

庄之請文亦座主取進之仍雖不進張本以

件請文遣南京ノ即抄御墓寺之犯人擲取

去十六日進之仍為被召對被是召件御墓

寺而多武峯申云興福寺衆徒亦固圍往還

不通了不能召進之云々又件六ヶ庄莫同

可進文書可有尋汝汝之由被仰下同依不
令通人不能所進旨令申如此之間徒送教
日已反奈良大眾等依編旨每左右百進
犯人乃而多武峰不召進敵人縱雖固開依
勅定為召進論人令進文書往反之時何故
可止哉只山上山徒等竈夕武峰孰可燒拂
七丈寺之由某度用之守護其通路者也更
不可止自公家被召之者寄夏於左右不召

進充可有懋肅云々如此之間時論敷々益
以燒多武峰塚下四那了仍山僧山偏以可
向南都之由結攝奈良大眾等同可向嶽山
之由發起云々自首以降南北大友峰起之
中矣勝自今度只佛法之滅盡也五濁之世
可悲云々云々不説云々其來由云々
廿四日乙酉今日日向守定長為白使下
向南都是可燒多武峰之由依有其聞為制

止其事可下遣也。於坂下四獅者先日燒了
尚可燒拂堂塔等之由風聞也。八國使對奉
廿五日酉戌御使下向以前昨日東西金堂
今夕亦寄攻多武峯已燒峰上房舍亦了但
未燒堂塔聖靈院亦云云。未聞實說之間先向別當僧正
廿七日下夕或者語云相告定長下。昨日
定長進發昨日曉下看之間多武峰燒了之
由下人云云未聞實說之間先向別當僧正

房僧正被對面糸、仰旨等具以示之僧正
云石具僧總已誦亦早可爰洛柳多武峰燒
之由改有云々之說實否維知仍遣可司二
人於一人者見事之實否早可得來於一人
者子細記錄可參仕者則一人歸事云悲燒
了者仍定長此上不能仰衆徒念罷上可申
此旨之由示僧正云云可笑者仍定長揚
鞭上洛之間大夕吟歸云猶可乘仰下又有

可申上之事亦云、仍定長歸宿處大之押
入宿所如進捕先衆徒申云可兼仰定長云
為止^武峰燒失事所下也而已燒了於今者
無由于傳長者宜早可兼衆徒申狀者衆徒
墮鼻云仕勒定有限召進犯人其土多武
峰全不召進其犯人此衆為訴之上招入山
上之山徒等放峯上伺隙可燒失七大寺之
由給攝因之堂衆真國、兵士等少、為事

護固關而惡僧等下向于叢、射之堂衆中
矢牟者不知牙多為報此暴惡堂衆等重又
寄戰自然燒拊了是更非大衆之所為天之
然也握本寺僧亦凶惡之餘聖靈院付火
而大衆等滅消了所也守護也於今者此衆
不可牟申定被召張本寺人被召上僧總已
誦亦歛雖然一切不可令進其故令燒^{多武}
峯之衆更以無過怠也延曆寺衆徒燒^{三井}

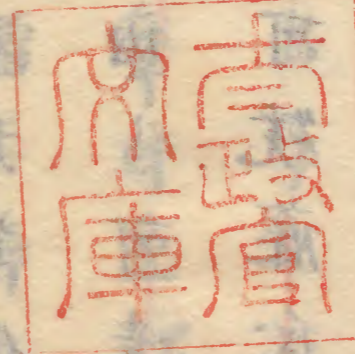
寺已以數寸度是有其罪科哉又先年燒清
水寺了此又無其取何真福寺令燒多武峰
可有其咎哉云々定長則飯忘云々
亦八日戊子今日參內再轉陸御許於內裏
廿房等云木職冠御歌堂已燒了云々實歎
如何余未聞此事已未曾有之事也永保三
年天仁元年亦為南京衆徒被燒多武峰是
只近邊在家少々許也未有如此事物惣一天

之大事別我氏之歎也悲哉云々則參轉陸
以朝親申入了飯末云西三日有腫物雖不
及大事付茶又止浴陽仍不能指出遍光臨
不見參遺恨隔物令申無便歎如何申云不
可及汝汰依多峰事可驚奏也者轉陸被出
逢隔被示云垣有小腫物常時付茶雖不及
大事醫師等定可慎之由令申仍不指出云
云又被示云此事已大事也只令別當僧正

被送云分午寄多武峰而於一_方者如支度
在家房舍亦燒拂取下了今_一方攻上常行
堂近邊之房什火其能焰及聖靈堂了仍自
然事也云云余申云事已大事也人人奏上
可有令議欽余云明日少人相招可議定云
云小時余退出了云云云云
次日幸卯薩摩守重經來語云昨日參殿下
山階寺別當僧正停止所職被止寺勢了云

後經朝臣遣長者宣後經申云何様可事哉
作云只此由内可遣告也者或人云山僧
亦議云下京可燒藤氏寺云云
今日六日後如恒陪膳季長朝臣冠衣役行老
同於陽師漏刻博士女信經時御贖物二前
輪二具進之女房余於一所有此事後只一
慶也兄童浪女院御方陪膳基輔乙童在北
之賴輔之許日來依渡物氣所渡彼家也賴

輔渡任南家所借進也陪膳同人也
據政之許進消息申此間事返報之昨日人
之僅一兩來矣義只遣使隨使申狀可有汝
汝之由



或人云明曉朝親可持向告文云

