

# 人車記

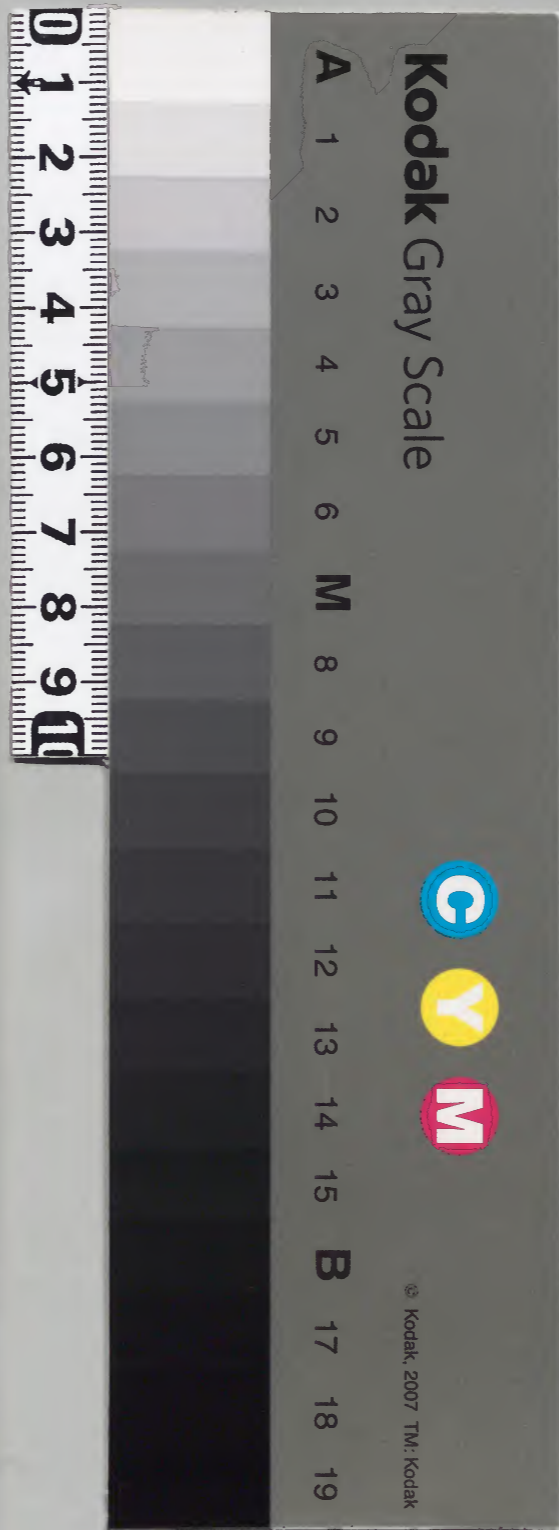
				和書門
				八六〇六
				一一一
				八
五三	册	架	函	號類

庫	文	閣	内	
一				和
一				書
函				
八	五	八	八	
架	三	〇	〇	
	册	六	六	
		號	類	

廿九

内閣文庫	
番號	和 8606
冊數	53 ( 39 )
函號	161 65

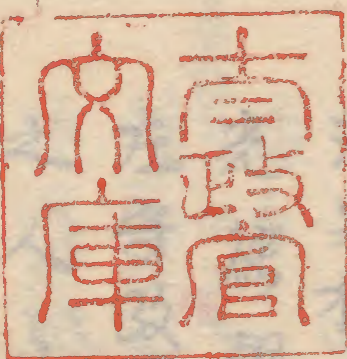
仁安三年  
九月



人車言

二安三奉

出月

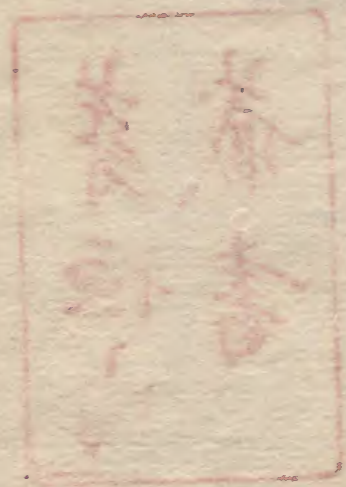


皇居兩院... 藏入頭權右中弁正四位下  
一院新院皇嘉門院八條院以上別當  
皇太后宮職事白川后宮司

太后宮七等入如  
藏書新 越野 其日吉 給

右衛門督佐威隆但馬守光憲  
伊予守三任左少將定能朝臣  
左少將  
右衛門督佐威隆但馬守光憲  
伊予守三任左少將定能朝臣  
左少將

即馬光連



仁安三年三月八日皇居兩院

藏人頭權右中弁正四位下

一院新院皇嘉門院八條院以上別當

皇太后宮職事白川右宮司

一日己未天晴早旦七常入女

房見上皇御物語泰次泰院所精進屋於門外奏

聞條事上皇令泰新雅熊野并日吉給

源宰相伊与三位左少將定能朝臣右少將

光祿朝臣右衛門督佐威隆但馬守光憲上

左守雅資假所共是則可泰奉宮所共

之人也北面下崩七八人權僧正覺讀

即焉先達

所燈山精進

今日獻所燈下串所精進如例

肉菰權頭長光羽臣獻大嘗今悠記方

本文一通

長安初後魏紀奉文

悠紀方標山并步

標山

崑崙山上

辨頭花

米草壯似柴

洲濱

瀛洲在東海之東

仁安三年八月廿七日

一通

勘申悠紀方所屏風口怡奉文夏

一怡

後漢元初三年

成王時然丘之國

漢宣帝神雀元年

二怡 二怡 口怡

已上奉文各三如右

年月日位言姓名如始

件勘文二通 懸帝制書札付下官

持向檢校大納言 寬之返給覽

下又返給下大史 屏風奉文書寫

繪師修登權守宗茂西文田官致沙法

二日庚申泰清精進屋焚雜事奉作

大嘗會悠紀下食國以下諸國所課未濟

事有作置趣等次以泰皇太后宮次泰根政

啟申修之事晚顯退出

所禱裝束司次官奉行事等依市泥文

申長官藤中納言資隨返答又下知官一

次才日次申長官次申殿下次作市也

三日辛酉天晴禁中物忌依忌劇下

官不審務以中將茲人大進袒候

有市燈由市後市殿南弘座西才三間供市

座西面半帖南座當二間安官之田座午刻

主上出所顯中將獻市奉供市贖物務

人大進役送宮之借大麻市襖如例

但云市拜云

大嘗會年長元九年寬治元年有市

襖無市拜之由見于舊記其例云不知

由緒老以不審皇太后宮市燈也常權

亮賴實朝臣為陪膳大進益庭房送云

四日壬戌天晴有召之由大理被示告已別拜

少隆昌泰市精進屋執奏大嘗會難云作之可

有少除目可在大嘗會市禱云供奉官也

上卿泰義可令候仗座可作云該司者即催

左衛門督宮內云又下知大外記賴業真

人大夫史隆職宿祿令催諸司未列大嘗

令大嘗時意揆校檢中納言實國口參着座仗座被

奏可定申大嘗令大嘗時意七通大奉幣日

時日初可之後作右少弁重方主奉行事也下冷

同被作呂日時勅文次内覽弁持奉奏園

返給即被下弁云

次被申行軒廊下右少弁奉 上 宣令敷

其座軒廊下定作外記呂神祇官人未云入夜在

作給帛書下官察皇太后宮又蒙子細令

旨別當泰攝政殿依帛灸治進日不令

出仕給仍兼除目任人擇署懷中察内

世同左衛門督實國祐坐仗座官易所成積

同程假下官於中板敷執總象申文注折

紙次出仗座先下申文十三通仍結上奧

被結下官作初依請次折紙以下中無懸辭書作

同依請又作云大宰少貳通資去月被授任

之間不給肥前守兼字字早可加給者

次上師移著端座呂官人令敷勝突竅次

吕外記令斬硯紙市官内依上師目

居揚下給申文執帛筆書除目折帛日

此同同下言出軾又作叙任事下申文其

中外記三善為清預皇居官外國三分

二分合爵作令給葛否日帛呂大外記被

下勘進之間被作可賜位記由了次下

宮官又作云大納言源朝臣定房可為淳和院  
別當昂被作下信々々於床子作大文吏  
大文吏可遣書宣旨云々陰目叙位了宮内  
申文成柄懸鉤結中折壞殘紙相具入  
硯草次取加除目市叙位文功進等被  
獻上口宮内以退去次上口召外記宮皆入之  
起座翁中門先被葵園下官取之泰朝餉  
申女房涉覽了返給勅任通黃帝外記史以下武  
通也上卿卿著仗座今外記流覽此除目三  
通被下二省叙位下給内記了  
推少外記中原宗顯文章生右少史中原國親民尸  
少内記中原資弘舉

内舍人藤原宗信源貞正今年四月  
武部少輔後原業實資少兼兼  
兵部少輔幸信國兼兼  
少兼兼三善為忠省奏奏  
右近衛大將後原行長兼右近衛將監高階仲人  
左衛門少志惟宗李親府奏奏右兵衛尉源仲國功  
河内權守中原季忠功奏奏能登檢守卜部兼行宮  
辭退  
式部丞源光遠兵部少輔幸親兼  
叙位  
從四位下大中臣為仲造離宮院功  
從五位下三善為清皇后宮未給外記大江有孝史

森陽所棟上

和仕除目於仗座被行之右古今流例也就中大將兼平七年恒依長保二年公季同三年

道細其後于今營多不可記盡書今日齋神場所棟上七月廿七日勘日時廊下知卜食四

并以下參向之下官雖可參向寬治例無所見之上除目指合不能行向今日神祇官進差文三善大史章貞指未之見了返給不及

一枚大嘗舍神服使正六位上神服政常神部二人  
一枚荒妙市衣使神部二人  
一枚正六位上少史伊岐致賴神部二人

一枚申加物使等

紀伊國伊岐致友神部二人

淡路國伊岐致親神部二人

河波國少史伊岐致賴神部二人

一枚戶座使

少史伊岐致賴神部二人

一枚在裏

上皇孫野所精進五日美家上皇所進發今夜所宿天已古

晴政今日有晴政少外紀清原近業真人新任之後

申行上卿左衛門督實國參議宮内心成賴左

少弁為親右少弁重方少納言信康參仕古

六日甲子參皇太后宮次參放卜女參左大將



亭令申市慶賀由也次參內入夜屏家

市御次分司除目了

七日乙丑天晴今日可被行大嘗令市禊裝束

司吹才司除目又葦遣五畿七道諸國大奉

幣使已刻先參振改殿內覽公事

次參內官外記五位右位皆後此

間權大納言定房御參議宮內口或願口

參著仗座次為人治教少輔兼光作可

令勘申行幸日時由次上御彩端座

市御行幸日持勘申今勘申大嘗令市禊行幸日時下官退

入於床子座呂作左少史中原廣盛々々

右掖陣呂陰陽頭在憲朝臣以下持京下

官獻上御又為人少輔作裝束并次

司市次上御呂外記被作例文硯市事

外記二人持參例文是上口市次上御被目

宮內口官內居揚引等祝營先摺墨滌

筆次卷送料帛取副笏奉目上御

例文二通一通裝束司一通次分託文市元副笏

被目參議注送納物場於莒中進寄

下給文書退後座並置文書於座前更

取折帳帛書之一通裝束司次分司書紙參議

書了取副笏背獻上御退復座次上口令少外

記近業肉覽殿下修隆殿外記內參次令為

追造

可被宣下之故也除目一通返給上御作御食  
次被下外記之下給次并司之典了次上御  
參議退出次大嘗令換校左衛門督實國心  
參著女座被行内支譜乍件官着廿四通  
下官加判渡外記了主基方天神地祇  
之外相加欵

悠紀方官着廿四通

天神地祇幣帛

在內案  
四通

回使五通

在內案

户座使一通

在內案

由加物使三通

荒妙使一通

神服使一通

由加物後用途三通

同物未二通

按穗使一通

同按用途二通

大奉幣

先是左衛門督被參行結政請旨其官着  
目錄可尋臣少納言參仕右少弁同前參議  
木參多次下官率奉行史章負參神祇官  
當遣五畿七道諸國幣使入東院棟門着  
膳殿座其儀北茅一間壁下敷下官座茅二間  
以南東敷長帖為史之生官掌座同西相對  
敷同帖為神祇官中臣以下使使座西壁下  
厨子着備盃幣物史生持官着盃盃  
下官着先以東海道官着呂給何勢役持  
是依奉入太神官也次五畿七道等使  
次舟呂之給官着祝詞等道別官着一  
通祝詞一通也次神祇大祐忌勅朋友謂

諸道使等作子細注留目錄於奉  
官退出

件大奉幣之物以大務省切下交有諸國日

未催促當日官掌於奉官畏納渡奉官也

五畿内諸國司神六百五十八前

東海道七百三十一前 東山道三百八十二前

北陸道三百五十二前

使官符

左右京職一通 五畿内一通 東海道一通

東山道一通 凡内室一通 加二字

伊勢使一通 中臣以下

阿波<sup>荒</sup>慈妙沛衣一通 門戶座一通

齋河神服使一通 門内室一通 加二字

唐陽寮

擇申大嘗會 市禊日時

十月廿一日 己酉

裝束鼓步時 寅二點 列陣鼓步時 卯二點

進鼓步時 己二點 行鼓步時 午二點 御出時

市出南門 御禊時 申二點

還市時 戌二點

仁安三年九月七日 權大允賀茂朝臣備平

漏刻博士安倍朝臣經明

掃部頭兼權陰陽博士安倍朝季弘

主祝助兼安藝女安倍朝臣時晴

主計頭兼頭賀茂朝臣在恩

日時勘文次茅上以奉職事宣召作下官々々作

奉行史召之覽上以次除日中一同内覽奏同但

此勘文由守定文市留所後日下控之故也

大政官謹奏

大嘗會所襖所裝木司

長官正三位藤原朝臣資長

次官正四位下平朝臣信範

判官正六位上大江朝臣廣盛

判官正六位上中原朝臣經長

主典正六位上三善朝臣盛季

主典正六位上大江朝臣政長

次茅司

市前

長官正三位平朝臣時忠

次官正五位下後原朝臣業實

判官正六位上橋朝臣仲俊

判官正六位上後原朝臣親資

主典正六位上中原朝臣知重

主典正六位上中原朝臣成弘

市後

長官正三位平朝臣宗盛

次官正五位上平朝臣信國

判官正六位上後原朝臣忠光

判官正六位上藤原朝臣德資

主典正六位上三善朝臣為忠

之典正六位上惟宗朝臣忠良

仁安三年九月七日

己上一通書折堺帝屋紙

御禊行幸日留守

參議從三位平朝臣親範

左少弁正五位下藤原朝臣為親

仁安三年九月七日

一通書例

致齋官并加判令請

大政官并神祇中務式部治政民部兵部刑部

大藏宮內彈正左右京勘解左右近衛左右兵部

左右馬兵庫中官省臺職使并寮

應為大嘗會齋事

散齋<sup>臺</sup>月 土月 致齋三日 四月中丑寅卯

應忌事陸箇條

一市喪問疾判殺<sup>音</sup>變罪人<sup>音</sup>奇樂事<sup>調習</sup>

一言詔<sup>死稱祭依留</sup> 病稱夜須<sup>人稱商人</sup> 哭稱塩<sup>重</sup>

一預喪產并觸雜畜死產事

一預穢惡事

一行佛法事

一舉哀改葬事

右得神祇官解備為供奉大嘗會自未月

一日近世日應忌申送如件者諸國宜兼和依件  
行之者到奉行

正四位下行權右中弁予朝臣修理右宮城判官備極小槻宿禰

仁安三年七月七日

大政官符五畿内諸國司

應為大嘗會齋事

散齋

可忌事陸箇條

一吊喪

一言語

一頓喪

喪世日產七日畜死五日食定三日皆限日之後後案乃為

一預穢惡事

但少散全以禁制

一行

一舉

右... 已下狀如諸司

大政官府東海道諸國司

大政官府東山道諸國司

大政官府北陸道諸國司 己上三通狀因前

八日丙寅天晴齋皇太子宫啓啓大嘗會雜事次白向

向原禰禰所地河原臨陽頭在恩羽長大史史隆職

宿稱六位史大江廣盛史生盛康官嘗為宗未

會先議定方角在恩羽片云准寬治例 高

量今所之間皮羊自大膳賦計定所禱所今  
度自大内清凉殿正上方角當三條以北程之仍  
妍少後未之同同東角南北步丈尺引繩議定  
但可對所所東西流東小屋十餘家可令懷之  
西邊小屋門可令懷之內下知了於差定一檢  
非遠使世令奉行仍令申別當行  
次大史史以下引率向此邊奇場所悠記方國  
引等未催得所記十三宇屋終三四宇上棟造營  
殘敷屋併上假棟雜稱邊例猶可謂遠式  
也國司目代家職在廳官人等悉入懈怠之  
由作會子細了行史信職定友於可張行  
旨又下知了次分散下官便悉殿下批

申今日事未入夜歸了

九日丁卯自夜持病更發依神子奉行不能

炎治企湯治暫龍居

子座

史章重來云平座儀如例上卿左邊門督

奏議宮成心楊梅宰相六角宰相五冬著次

奏事起也事作起後治左少并為親起應令

居饌次改著盃酌左少并少納言恭經信康中奉

仕次上以奏見奏

十日戊辰所勞減氣但湯治不出行

裏書

此裏書一平九日前了了

右大史章負未云神祇伯顯廣王被申云大奉

帶使官符中悠紀奉行左右京職五畿内被

載神祇東海東山北陸道亦神 郊 不載 己  
遠例也若被注落也早被加載者先尋同大吏史之  
處寬治有沙汰不被載伴官官神 郊 今度  
准彼例也且以此旨若神祇官處又被申云寬治  
不被載者失孔欵可兼不被加之由緒加之今度之  
基四通存或被加載專不可遠之基七通可一因之  
故也者病方申狀如此下官若云可申上檢校又  
歸未云在大將作云官申狀深可信受 但七道  
相遠之基加之條程可同隆職宿祿由有傷尋同之  
處互基執行史不知寬治例加神祇已失也令不  
可依互基有行加之寬治以往代無神祇加  
例皆引勘了由所申也仍申上檢校了云云 了 了

作神祇官由示會了作日時有限下給官符了  
于今不敷等極無侵早可令進費由重作了  
後日隆職宿祿云至基奉行史中原感直不  
申令官符申成上自由文充無便候右少年  
不被子細欵如此之間為方不同云云

十一日己巳湯治云他事本工頭伯耆守左衛門從  
未務件人々沐浴盥饌晚頭被詢參宮了

入夜內記經長來云午刻權大納言公保以者由  
先被例幣使已下申次覽宣令依初度例  
幣無辭別云云又不被內覽奏少了寧外記史

未參向八省院右少年為親奉行次進費了云云  
十二日康字為人大學助資細未云今日左

例幣使已下申次覽

細未云今日左



高階經仲叙爵

衛門督實國察著降座為人左衛門佐經房

下給為人左邊將監高階經仲叙爵申

文中宮未給上卿下外記令勘給否而勅上之文

被作可揚位記由賜

被補其督為人

藤原能賴上西門院判官代

若人權依作下

十三日幸未内記經長之今日被各遣奇宮

下之伊勢有幣上卿權大細言實房先祭

内用卜串奏宣命次第了了幸祭八省院

進後如常在少重方奉行

右大史三善章貞拘束此悠紀給所日時勅文

持未悠紀給所日時勅文

見了返了而今日由行了了所今書始所

屏風一帖面鏡長小食圓能登寺宗茂勒之

所芳之間依有卷行事所史持未日時也

陰陽寮

擇申可被始大嘗會悠紀給所日時

今月下十日辛未時申二點

仁安三年九月十三日陰陽博憲傳權賀茂朝河原

主計頭兼頭賀茂朝臣在恩

陰陽寮

擇申可被行大嘗會悠紀所雜了日時

始申了所日時

十月三日辛卯時午二點若申

始夙俗所日時

十一月二日己未時午二點 若申

陰陽寮

擇申可被始大嘗會悠紀并之聖山名所日時

十月六日甲午 時未二點 若申

陰陽寮

擇申可被行大嘗會悠紀之聖齋場所雜多日時

點內院并神服隱地日時

十月十六日甲辰 時未二點 若申

立內院并神服柱上栴日時

十月廿七日乙卯 時午二點 若申

柱次

先西次東次南次北

陰陽寮

擇申可被鎮禰大嘗會悠紀之基齋場所內院并神服

院日時

十月十六日甲辰 時申二點 若申

陰陽寮

擇申可被卜定造白黑酒醴日時

十月十六日甲辰 時申二點 若申

陰陽寮

擇申可被歸京大嘗會悠紀所授穗使日時

十月廿八日丙辰 時午二點 若申

陰陽寮

擇申可被歸京大嘗會悠紀所授神服使日時

十月廿九日丁巳 時午二點  
陰陽寮

擇申同被堀大掌令修祀主基齋場所内院井日時  
十月八日 巳也 時午二點

巳上勘文九通 別命 年月日一日午行吏  
巳上 巳上 巳上 巳上 巳上 巳上 巳上 巳上 巳上 巳上

十四日壬申 巳上 巳上 巳上 巳上 巳上 巳上 巳上 巳上 巳上  
十五日癸酉 夜陣雨午後天晴 今日可始大掌

舍治禱裝束可雜事有皇太后宮入内行  
皇太后宮入内行 皇太后宮入内行 皇太后宮入内行 皇太后宮入内行

每事自覽 次參内 今女房善樓殿奏官即  
旨以同為人大進先雅令 奉官鋪致 并

供奉西面 涉所涉裝束事權大納言公 備卿  
被假仗座 為人少輔 兼光宣下 行路 兼治子

次上被作大納言 記頼業 抑大進 經房 檢大  
進光雅坊為職事 非官司 奉行 召作 事

頗之便者 欽晚乃裝束司 長官 權大納言 賢  
長以差著 仗座召次官 權右中弁 信範 被作云

大掌令所禱裝束司 雜事 今勘申日時 下官  
退著床子官 仰判官 左少吏 大江 廣 威

乞勘陰陽 頭在 愚勘長 抄身 下官 鞞 上卿  
退入 次呂外記 喜 被入 乞 次呂 下官 被内 院 下

官持冬 攝政 殿 次由 系 返 手 上 口 下 官  
仰云 依 勘 申 行 之 上 口 又 被 下 給 之 下 官 結 尸 此 常

前神雜

上宮作初如下市之於床子座下判市史大仁康威

陰陽審如擇申可被始大嘗令法禱法裝束司雜了日附

今月十五日多酉 時酉二點

仁安二年九月十五日 漏刻博士安倍朝臣經明

陰陽博士兼馬權以賀後濟恩

主稅助兼安藝以安倍朝臣時晴

之計以並頭賀茂朝臣在恩

次長官并下官率審官廳於郁芳門下車長官等

入自東門著東廳座任無實仍大務省任也例立

惟二字二合北方一間中央敷長官座南東方分二間

以南敷次官判官主典座北上方亦三間以南

敷豬刁五位座與判官以下對座次官座等各敷半倍南未橫切

敷長估為史生官掌座東上其南在召使座長官著

座次下官入東慢門著東座判官史鷹咸少日記

中庸經長主典為解由之典三善盛季著座今人不

知召作由下陰陽助賀茂濟恩漏刻博士安倍經明中著西對

座陰陽頭在冠朝臣雖後陣依行路史生感康忠兼官掌

為完書候南橫切座呂使候後座上下座定諸刁后饌

備之皆用机餐大收大膳造酒刁中以一獻陰陽助濟恩勸之造酒令

史取瓶子長和五年陰陽頭文高朝臣寬治元年因頭四隨朝臣

立著食饗次長官被作日此外度之例皆陰陽助衛之准代也今夜頭係希

下官目判官史之日漏恩也申也傳也判

一通以判官著庄一通用官掌為宗取之而傳判

官史次史生威康書雜物諸奏同傳史  
 呂言入之史生覽下官下見自返給又判官史覽  
 長官直給下官可因覽攝政故也  
 次下官目長官作判官遣史生威康於外紀司令諸  
 取寬治記隨身諸歸未持審主典威季入官覽下官  
 次寬長官屏被送下以覽史生見泰官掌覽  
 史生覽下官長官次亦見上長官返給史  
二人守康忠為次史生威康成上宣旨史  
下掌焉宗  
 一帝為加賀國春米百石可進上奉  
 一帝官內食二十口百度每日料  
 一帝同省酒三斗同料  
 一帝大膳職饗共料各

己上下判官加判返り

次按著長官以下起座退出下官衆故下可  
 內覽日時之通諸奏亦為停矣內依行啓也  
 陰陽寮

擇申大掌令所釋仍牙司著座日時

十月三日 辛卯 時午二點

仁安三年九月十日 漏刻博士安倍朝臣經明

陰陽博士龜賀茂朝清  
 主稅助安藝安倍朝臣時晴  
 主計頭龜賀茂朝臣在憲

陰陽寮  
 擇申可被用出共庫忘挽杖日時

十月三日辛卯 時午二點 若申

仁安三年九月十五日 漏刻博士安倍朝臣經明

陰陽博士兼祖馬權賀茂朝臣經惠

主稅御重等奉以安倍朝臣時晴

主計頭兼頭等茂朝臣在憲

大嘗會涉禱所裝束司

諸雜物事

絹卷伍疋

干作布伍拾段

信濃布源伍段

采茶伍解

苳

右 伍拾

西 伍拾

紫華 伍拾

鐵貳 伍拾

右 雜物所 諸如 什物

仁安三年九月十五日

東宮門落

戌時行啓 供奉 諸司 諸衛 一員 右兵衛 依代 尉左

佐 藤 能 右 衛 門 依 忠 度 左 衛 門 依 隆 房

藤 家 通 右 兵 衛 督 成 忌 左 大 舟 權 賴 官 因 郎

或 賴 右 京 大 左 邦 綱 右 衛 門 督 時 忠 權 中 納 言 忠 親 治

光 隆 左 衛 門 督 實 四 權 大 納 言 公 經 定 房 內 大

已 上 儀 式 行 幸 次 亮 從 三 位 座 隆 卿 亮 右 中 將

供奉 下 翦 馬 先 為

賴實朝臣帝弓箭次啓近衛左少將頭信朝臣右近

少將恭通朝臣武法如次市車負信公青糸毛被申白川教被

副八人著蕨芳裙青半臂下襲朽紫未濃袴布帶紫

亮定隆市車後女房不出表諸司二分十人著

束帶副市車件車路頭副市車願不審牛口有二人

二分車以車寄後計飲次官司權大進先雅親宗

小進時家後陣供奉具不見及出車五兩靴

每事女房口人乘之束帶侍二人相半物車不見路頭如何於奉宮

法中之間臨陽頭在恩朝臣奉仕通用屬給祿之

其路也所七齋殿西門自河原北行自京極於北行

自四條西行自東洞院北行自三齋西行自油少北行

於西四定外攬放肉牛肉大臣以下公卿列立屏

幔南東上宮司亮大少進列引屏幔北兵衛佐

陣列列門內右衛門依在門外立殿官人兩前庭

屏幔二分十人引入市車無輦車宣旨內大臣

被假市車寄役后宮下水糸毛引出門外內府後列

次權亮賴實朝臣經前庭進云脚上方向之內府

己下各揭加常次云以下供奉諸司退出但少

外記清原近業於中門遙被供奉諸司見悉

蓋例也

次立上密渡泚大理寧亮以下宮司南殿北

庇所立四或迴大宋泚屏風大理以下退出

次西后渡泚內泚方二棟廊母座准上以局以奉

宮鋪設奉仕以裝束若人大進奉行禁中

子鎮下官退出于晴時刻許也

皇太后宮所涉裝束南殿西北子午廊為以左所

日未攝改殿以直也西屋中央間敷纒細泚

座三枚之迴大宋涉屏風三怡為泚寢所因南間

敷京廷高麗二枚同北間立衣荷一基其前敷

圓廷高麗一枚西庇三之間同怡九枚西荷三箇

同各立曰天泚几帳南殿西北外西廊南西三箇間

書畫泚座敷唐廷東牙二間後纒細綠怡二枚其上供

東京錦首同牙三間立大床子床子在卷代菅牙四間

敷高麗帖二枚每間三四尺几帳同北庇二行後

高麗帖八枚同西北子午廊為臺盤所

二行委紫怡六枚中央立臺盤二行其南頭立朱

漆韓櫃其傍立簡件簡韓櫃之夕渡立臺盤

下邊立白木涉膳棚新呂木同廊西庇山妻戶為

泚車旁簀子供掌燈屏風几帳泚座等其前

庭南西北三方主殿寧引幔中門廊三箇間

敷弘慈二行對座敷高麗紫怡為殿上北妻

戶垂翠簾上几帳帷西掖庭上立時簡泚膳

棚等中門西掖為侍所鋪設如常北對五箇間

為女房局其北子午廊為進物所



仁安三年九月... 各令檢納... 肥後國進銀九十兩... 崇檀蘓芳出雲國進鐵等... 次參官廳裝束司出居依三十一日中也雨濕之間

仁安三年

九月

十六日

甲戌

研勞不徒仍不出仕裝束司出居依三

箇日可參官廳之處携研勞不參仕不可為後例

十七日

乙亥

夜雨隆參敗下因覽悠紀方并裝束司雜夏次參行夏所悠紀大史以下所行行事道

細工多以參集次才所作終日沙汰又日時勘文成臨

狀請平送主基了又可有鎮謝夏由同歸狀神祇

宮了肥前國進唐錦一段銀七十兩蘓芳陶沙

肥後國進銀九十兩崇檀蘓芳出雲國進鐵等

各令檢納

次參官廳裝束司出居依三十一日中也雨濕之間

東廳座移東廊南面其儀西壇上敷長官座  
其東副壁下敷次官判官主典座西上南面對判官座  
敷法司五位座西上南面其東橫切敷史生官掌座北上西面  
長官以下官掌已上座皆居饗呂使座在史生座  
後下官著座次一獻諸司勸坏下官擬史次巡流  
坏止二獻三獻依此例也前後次才司著座日時勘文  
開出兵庫寄器仗之日時勘文下奉行史廣盛了  
雜事文書少史生感康申上每事議定畢下官  
已下起座次參因參皇太后宮沛方入女房見參  
執啓雜事次參改上入夜退出

上皇今日令參著本宮給奉幣所燈明云々  
十八日丙子參檢校左大將亭執中雜事次參

敬下言上悠記所夏次參因權大納言定房卿  
參親家通卿著仗座執人治部少甫宣下云所禊行  
幸所若五段已上并諸衛代官令定申日上卿曰  
外祀令乞例之硯由家通卿執筆定了内覽  
奏聞由所所以若人少甫又作云文武諸司互聽  
裝束习作

裏大書

今日三善大史章貞持来女玉工所鎮日時勘文

陰陽寮

陰陽寮可被鎮大掌會悠紀女工所日時

十月三日辛卯時午二點

若申

仁安三年九月十八日權大允賀茂朝臣備平

任例於行事可令助申之下官見了返下即成席狀

請即席送神祇官

御禊 行幸日供奉五位已上

太政大臣

左大臣

右大臣

內大臣

大納言 二位藤原朝臣師長

西二位源朝臣定房

權大納言 從二位藤原朝臣公保

從二位藤原朝臣實房

中納言 從二位藤原朝臣隆季

藤原朝臣有光

安倍朝臣恭親

丹波朝臣知康

藤原朝臣賴季

藤原朝臣親信

從四位上 賀茂朝臣宣憲

藤原朝臣成光

丹波朝臣重長

從四位下 藤原朝臣宗保

藤原朝臣教宗

藤原朝臣賴實

源朝臣重雅

賀茂朝臣濟憲

源朝臣賴政

友原朝臣經家

平朝臣重衡

平朝臣通盛

安倍朝臣季弘

正五位下 源朝臣俊清

友原朝臣海綱

高階朝臣隆行

友原朝臣為綱

友原朝臣賴保

平朝臣義範

正三位藤原朝臣宗家

正三位藤原朝臣實國

權中納言正三位友原朝臣兼雅

正三位藤原朝臣成親

正三位友原朝臣資長

正三位友原朝臣忠親

正三位源朝臣時忠

正三位友原朝臣邦綱

參議正三位源朝臣資賢

正三位友原朝臣成賴

正三位源朝臣雅賴

正三位平朝臣宗盛

西三位平朝臣教威

從三位右原朝臣家通

從三位左原朝臣實綱

西三位藤原朝臣兼房

左原朝臣成範

平朝臣賴威

從三位右原朝臣實家

從四位下 頭廣王

從五位下 頭行王

正四位下左原朝臣隆輔

賀茂朝臣在憲

平朝臣經盛

左原朝臣顯方

左原朝臣通成

從五位上左原朝臣信季

藤原朝臣家教

源朝臣盛業

左原朝臣伊行

左原朝臣隆信

平朝臣行範

左原朝臣敦保

藤原朝臣實實

源朝臣寬康

左原朝臣重季

平朝臣經正

後原朝臣基輔

藤原朝臣季盛

源朝臣雅行

後原朝臣基宗

河原朝臣師家

後原朝臣能保

平朝臣棟範

從五位下 高階朝臣俊成

源朝臣仲綱

高階朝臣經章

後原朝臣隆成

仁安三年九月十八日

御禱 行幸日御前五位已上

大納言正二位後原朝臣師長

從二位正二位源朝臣定房

權大納言從二位後原朝臣公保

中納言從二位後原朝臣隆季

正三位後原朝臣宗家

西三位後原朝臣實國

權中納言正三位後原朝臣兼雅

西三位後原朝臣成親

正三位 藤原朝臣忠親

正三位 藤原朝臣邦綱

正三位 藤原朝臣成賴

正三位 平朝臣教威

正三位 藤原朝臣愛綱

正三位 藤原朝臣成範

正四位 平朝臣賴盛

從四位下 藤原朝臣隆輔

從四位下 藤原朝臣雅隆

從四位上 藤原朝臣重雅

從四位上 藤原朝臣重雅

從四位下 藤原朝臣教宗

源朝臣重雅

源朝臣賴政

高階朝臣資泰

藤原朝臣長重

藤原朝臣盛方

正五位下 藤原朝臣顯方

藤原朝臣濟綱

從五位上 藤原朝臣長明

源朝臣俊定

藤原朝臣成定

藤原朝臣伊輔

從五位下 藤原朝臣定長

藤原朝臣親家

仁安三年九月十八日

諸衛代官

左衛門督代 正四位下 藤原朝臣公重

右衛門督代 正四位下 藤原朝臣親信

左兵衛督代 從四位下 藤原朝臣經家

右兵衛督代 從四位下 平朝臣通盛

仁安三年九月十八日

裏書

件定文三通 上以付職子 兼光奏聞 留上卿 退出

後日務人少甫召裝束司之典勅解申之典盛季下給之盛季

觸次官并下官次覽長官為中納言即返給之抄未裝

束司行事所召次才司之典或了銀友重俊与之重

覽次才司所前次官式了少甫業實令抄給長官

檢中納言右衛門督平朝臣亭師返給又返了之典

之式了省催廻

凡如此供事官發狀或了抄次官申長官々々付職事

奏受執之間職事作裝束司長官々々作次官

并下官并下知更了成宣旨下知或了之典也是次

才司申上事并被作裝束司也

十九日丁丑行水解除先齋殿下由覽拔穗使

歸申狀



斎郡々司神事用途并使供饗未疎略事雜

次<sup>心啓</sup>參大膳職裝束习行<sup>心啓</sup>了所今日從官東廳移

皮職可始行之故也

延曆寺僧徒日吉神人盤<sup>抄</sup>始神

寢殿母屋西鋪設裝束如常下官座在母屋

東壁下昇自南階着座左少史大江廣盛在

北座<sup>史</sup>生感康以下官掌為宗假西橫座次厨司

居机饌<sup>大炊</sup>次一獻造酒司勸盃<sup>止二三獻</sup>次史

生覽吉書<sup>橋</sup>座<sup>磨</sup>因粗<sup>租</sup>穀<sup>解</sup>可春<sup>依近例也</sup>包裝束司

用途宣言也加判返下次覽因司解文因返下

行事官次起座退出乘車自大宮南行自

二条西行參修祀行事所大史史以下道軍參入

多成膳狀請印遣所<sup>孔雀後事</sup>

申刻參肉也<sup>孔雀</sup>被始行孔雀經沙讀經卷人

治<sup>少甫</sup>兼光左衛門尉信廣<sup>奉</sup>行其儀畫沙座

改西向為南面垂母屋巾簾上庇御簾四之間西才二間

奉懸巾佛一鋪<sup>召一長者</sup>其前五香花佛供机燈

臺<sup>半</sup>敷半怡西户下及南長押上東障子

前敷僧座如季所讀經例懸幡不懸花鬘代

南弘庇佛前間之散花机一脚安花苜蓿廿枚<sup>在覆</sup>

其南自西才二間以東敷公以座中門廊造合間

障子下敷<sup>出</sup>出居座其敷九方堂童子座弘庇

西養子數右方同座東中門南殿二齋書鈞鐘  
今朝慈人少甫兼光於慈人而令與申日時次  
持參高殿殿內覽次切殿下令定申僧名次改  
考內持大納言公保所被假仗座慈人少甫不  
日時并僧名次上卿被下左少史大江廣成之  
次上卿奏事申今步鍾次出居左少將脩範朝臣  
有房朝臣着出居座次云係雅賴朝方卿西人  
催自然次僧徒權律師頭源家源有真法橋  
兼源已灌頂覺明良弘以下有職相并廿口  
參上有真律師為叢願涉導師五位侍臣四人勒  
堂童子棟範時實慈人少甫作所願社惟吳天受  
伊輔時家晚頭事了公心以下退出僧結番云僧名定文慈人

少甫孔雀經所續經僧右書了僧名二字普通不書  
也榜改依所灸治不令參因行於里亭被定僧名之例可尋  
知凡如怡定未圖里亭定例尤以不審  
別當初着陣官外記各祓假陳以入夜下官花少  
并為親大外記賴業大史隆職未假床子座  
頂之大理香內民了大史改家以下入左衛門陣自  
立幕內經床子座每官外記史磬折大理  
對下官被回剋限官人向殿上口問奏時改未申  
云酉二點次大理經宣仁門代被着與座此間左大每  
被着床子座下官并左少并大史史同候床子下友  
為直并次左少史中原章重申交於大并覽了返給  
排杖更出此間大理移着端座召官人令敷膝突次

大弁著座稱申文次願面次史進出大理日次史申文我大理之

按持之史引杖後賤突次上卿被見申文三通鈞文

二通馬次下下文史結申上卿目許史稱唯次被下

懸紙先可被下懸紙迎先下文顯不審可准官奏次升於

可尋知又下文作初之間不被取物如何若共欲心苟史退去大弁退下差人捲仿下吉書蓋了諸奏

例也大理召下官被下給之結申如例次下史次大理退出

經初道可撤賤突由不被作官人無左右退出如何

今日權大納言源朝臣定以書札被作下官云御禪行

幸所前五位已上并諸落代官文武諸衛宣聽裝

束了作

此事去十七日被奉職事宣下依裝束了次官

被作下官也下官作大夫史出札

揆非遠使右衛門少尉源康綱左衛門府生三善

返忠布宣今勒行大掌會所禪雜事由作長官

藤中納言多便被作下官即下知官了

主殿寮申請大掌會御禪班慢六十帖用途請奏

內覽了申長官即被返下知官了作依先例

廿日戊寅右少史大江章重持來去夕著陣申

文目錄常陸能登布圓鈞文右大史三善尚光馬料

文上卿并左大弁布符此定持參云云

裝束了長官藤中納言賜宣旨

左大史小槻宿禰隆職

宣令催行大掌會所禪川原頓宮事

歸下知判官左少史大江廣盛又注宣旨有隆職

宿祿

主殿寫申請涉禋頌宮御裝束班慢六十帖用途  
料請奏內覽敕下又申長官下大史史一作云  
羊料宰分死給之 內茲寫申請涉禋用途并  
吏同察又申同林兩面三足朱漆唐櫃十二合了  
作已上依請件宣旨三通 茲人少甫宣下長官  
長官下給次官信範之了 下知官了

定考

廿二日庚辰天晴定考先冬啟下茲人大進系會  
公卿多以不系統中納言不俟上卿謝如之由厨史廣  
盛申上之旨令申啟下即依作以所教書各遣催了次  
下官系因暫之候皇太后宮所方申刻脚相系集之由并  
侍末告昂冬官廳此間左衛門督實四平宰相

親六角宰相 家被着東廊北面九大并遲系再三

使者自北門系入 依庭系不被終 次茲人以權右中并信範

右少并重方少納言恭強信康列西廊柱外巡以左大

并雅被立同廊戶東依左大被副南方次左大史

少規隆職以下六位史出尹經大中并少納言

市希着西廊座次官掌并侍 市出居次大并 氣

色之間下官以下立直南方以左大并步出被着西

廊座次下官以下并少納言一之着同座外祀一人對

着史座次使了覽及於外祀次史生覽同文

於少納言信康依可勒請序也次大史史下申文

於史口人史起座於西北方着深香一進着西

庭床子結申渡南畢次外祀一人同渡南了次下官

起座著背向南立位并立申文之時次并納言奉經

次右少并重方同向於西廳西著靴列同南壇下

下官以下并少納言一列東此間卿相被著座座次少

納言進出就南廳版位次下官次右少并一列上次少

外紀迎近史威直章負章重因親市就六位版位

上宣召下官以下一同稱唯次下官揖步寄南留西

階下指少納言指又進下官昇階徑柱与三床子間列

一床子前經二三床指著少納言於階下指右少并又於版

指少納言著二床子右少并著三床子各有指所謂三段

指也次下官起座摩靴法申次史申文曰人每度并

少納言起袖唯次外記以下退去次下官起座經少納言并後

退下於階下立直指少納言起座同揖三段揖又如初各退下了

以請平少納言信康外記宗賴其儀如例此間下官

在西廊成床子并侍申直正為諸司呂下官問云申力

并侍云下侍下官云飭給餉次方所源少納言右少并

列南庭依召參進著座其儀如申文各有指少納言著一

床子右少并著次床子史章重物莒入經因親持簡

帑出列立南榮床子外先章重參進上脚前置經

用於茶案持空莒立本所返給史生次取硯莒

又參進因親持簡進并少納言後獻之信康取

簡讀申重方續紙書考所作法一少納言并上

脚以下退去此間九少并為親參入次著朝所下

堂以下并少納言列東庇右少并列九少并上後位也

本脚昇北指被著西座并一九大并被著同座

未大并必著西座之故也平宰相六角宰相被

著與座下官右少弁左少弁少納言又著座次

一獻充大弁史章重傳獻盃外記近業取取人

下官起座到火爐下取盃參進其儀如常史

取抄勸盃如常不取次抄上卿為納言上下官依

口位也居粉依位次次三獻右少弁次四獻左少弁先右少

未南庇申并勤座裝束了由次上卿以下起座著嚴

宴座上卿入北面中戶被立廿寅角充大弁

以下三人入南庇西間列立三少納言列其後二間以西已上次再拜礼了著座上卿

壁下橫座南面充少弁南兩相公北下官著次座

南右少弁充少弁著下官下兩少納言著北座

次一獻充大弁取抄被勸上卿并相公返置

抄復座下官起座取抄勸充大弁次勸北座

先六角次手抄次右少弁次左少弁次渡北座兩

少納言於高少納言并三次一史勸下官次史座外記

於外紀一座三次二獻左少弁勸上卿以下至少納言

三史次抄次三獻充少弁五史次抄次立箸又按

之次上卿被起座下官以下立座次居次宰相

被起座次下官起座次穩座此間下官依召參敷下

仍不見其後儀但次才無別事作法如例

于時衣刻今日上卿未定之間昏黑申文始也

下官貫首以後未引申文今日立也著唐綾袴  
緞下襲忌刻<sup>制</sup>之間今日次牙不能委記可存  
常儀今日法勝寺淨念佛并淨經懺責尤并  
為親奉行了者定考依并數少指作也  
廿三日辛巳參殿下內覽修紀方并裝束司文  
書申雜事次參內之夕皇太后宮出淨行啓儀  
每事如入內  
廿四日壬午參殿下次參大嘗令行事所次參  
裝束司行事所入夜退出  
裝束司主典勘解由主典中原盛季持未定文  
三通令云今朝若人少甫呂拾之先令又判官史  
廣盛次持素者見了返給了可覽長官藤中納

言々其後於裝束司行事所可傳次牙司主典也  
者一通淨若廿六人交名一通同八十二人交名  
一通四衛府督代交名

是去十八日於仗座被定之文也依寬治例之  
典下給自藏人所次牙覽了可傳次牙司也

廿五日吳未有所勞氣不出仕湯治今日孔雀  
經淨讀經滿七日結願

上卿權中納言忠親被假淨若座上位侍臣勤  
堂童子役如初日云々  
廿六日甲申今日依所勞控名出任

廿七日乙酉參攝政殿次參裝束司行事所  
史隆職宿務判官史廣盛史生守康以下四五人官

掌為宗市參著檢知所襖所裝束具  
所膳并所襖帷覆七怕怪帷覆錦骨百文  
帳骨并覆檣梯毛同惟六怕復太宋屏風  
大床子面地鋪所倚子覆

如此物猶巨多不違記錄其中古警破損物  
等可調習尋常物者或修理或不可調習  
之由議定返納

兵庫察黑仗類并箭強市同實檢  
件所裝束具依損否定死用途下知行更中  
任其色數載宣旨可召諸國之故也此間主典勘  
解由主典盛季持來職事下弦定文三通  
四衛府舊代一通可下  
給今日持來行事所也召次牙司涉前主典式部錄

友重令渡給了覺迴次官式於少甫業實長  
官別當可致沙汰之故也未月六日可有著座之  
由同作

晚頭參内裝束司長官中納言資參著仗座  
召下官被作云大掌乞涉襖次才司著座同  
頓它點地日時市可令勘申下官於床子座作  
判它史廣盛召陰陽寮持來勘文三通

一通次才司著座件更未月三日可被行由裝束司  
著座日於官廳勘定了而皮日可發也廿二社奉幣  
由沙汰出來仍被改勘也一通被兩出兵庫察黑仗  
件更同雖勘未月三日寬治元年依次才司著座  
同日行同指具被改勘也一通所襖點地三通籠一懸



即奉<sup>上</sup>卿退去次上心召外記言入勘文等令下官  
内覽<sup>次</sup>奏聞但於點地勘文者不内覽奏聞依  
先例上宣文也次三通一同下判官史一<sup>次</sup>才刃  
著座勘文依先例不可渡次才刃由同作知了  
陰陽寮

擇申大掌會脚襪次才刃著座日時  
十月六日甲午時未二點 着申

仁安三年九月廿七日漏刻博士安倍朝臣經明  
主稅助兼安藝女安倍朝臣時晴  
主計頭兼頭賀茂朝臣在憲

陰陽寮  
擇申可被開兵庫器仗日時

十月六日甲午時未二點 若申

仁安三年九月廿七日

陰陽寮

擇申可被點定大掌會脚襪地日時

十月十二日庚子時午二點

仁安三年

廿八日丙戌 權大納言公保脚參著仗座茲人大進光雅

作造<sup>天</sup>神宮役丈工可令勘申 山口祭日時由

上卿 作左少弁為親令陰陽寮勘進 十月廿七

次内覽奏聞次給弁被下造宮司親後

廿九日丁亥 早且行水解除冬行事所諸國召物

多并添大丈史同冬著所調度塗 調 蠟 鈿

地少之居具又時繪物宗茂畫繪樣已尺涉屏  
凡同墨畫凝市并頭墨凡流銅細工斂造召  
付之裝束司長官藤中納言賜宣旨二枚  
大嘗會清襖裝束司全典内藤中属大江  
經長故障習宣令同属菅野季康改補  
廿八件宣旨茲人少甫兼先作父卿之下官給  
下大夫史二二作季康  
兵庫寮申請被宣下市裡行事節下強持同  
總張以下審掌十一人裝束并鼓鉦各一面助  
形二脚修理用途料以官使令催濟納物圖  
夏副裝束色目納物注文  
作依請

件宣旨同為人作之云々下官同下大夫史  
令成宣旨付奉審

大納言定房卿賜宣旨狀

以權大納言藤原朝臣左少弁藤原為親右少  
史大江章重令行伊勢大神宮遷宮事者  
下官給之下大夫史

宣旨中宮權大夫

權大納言藤原朝臣

左少弁藤原朝臣為親

左少史大江章重

件人宣令行造伊勢大神宮遷宮事

右宣旨早可被下知之狀如件

仁安三年九月廿九日權右中奇平在判

大夫史殿

件事藏人大進作之 下官書以狀下大夫史

各別泥三枚宣旨給件人

世日戌子行水解除先糸殿下申文書次糸内

次糸行所諸國湊物史注記文道之細工奉

可作大<sup>夫</sup>史程假今日每自大後也主基方

奉行朱雀門鋪設裝束如恒未刻悠紀主

基内侍駕車列立門南面壇下悠紀東二間主  
基西二間各在

中下官并右少弁大夫史以下諸司著座大後

儀次方如去月晦日次内侍歸卷中官等退

去諸司多散入於之

