

菅見記

永享二年
正月

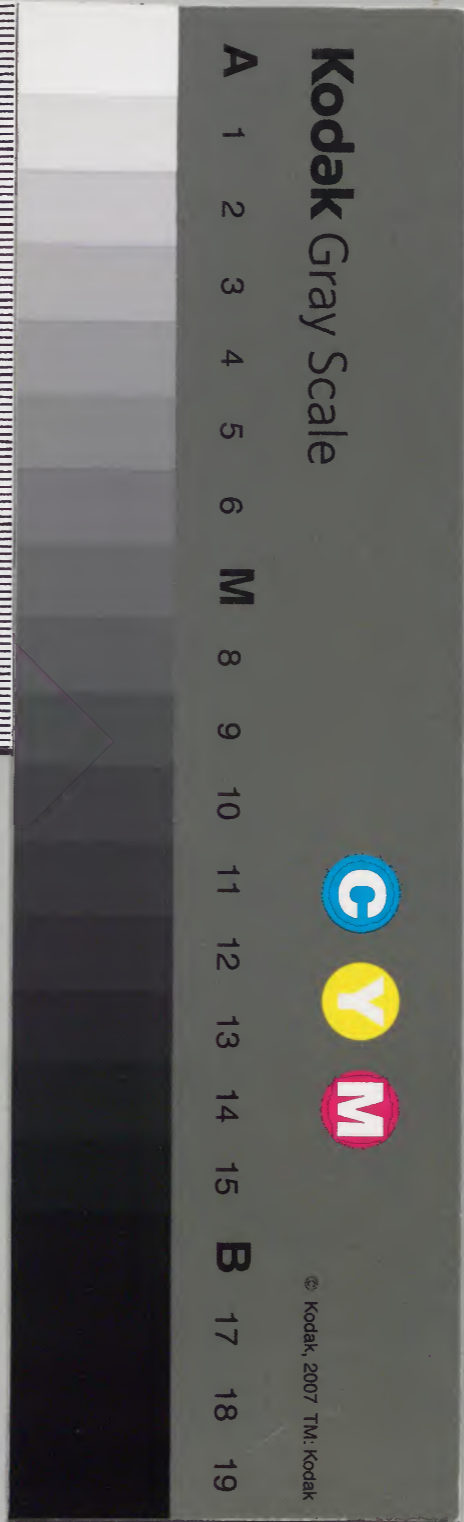
内閣文庫	
番號	和 10078
冊數	41 (5)
函號	162 91

内閣文庫	
一 五 函	一〇〇七 八號
一 冊	四一 號
一 架	類

(五)

内一三六四

五

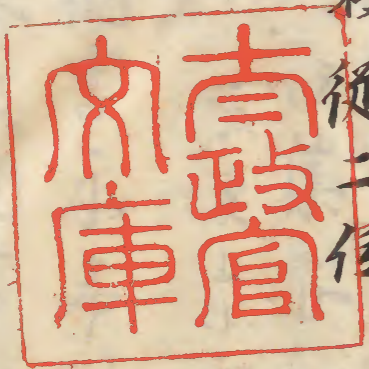


糊などで貼り付けられている部分がめくれない箇所あり

永享二年正月六日從二位權大納言公名

元日節會内辦公名自筆小朝拜節會了り

公名從二位
位記了り



後花園

永享二年

自正月一日

至同六日

管見記

教部省
文庫印

永享二年

正月六日叙從位

推大納言藤原朝臣

建

内一二六四六號

初年廿一

文庫印

文庫印

文庫印

一日天霽三湯、初節一乃端、嘉地

院釋礼各集、後拵改、列立中門

外車宿、東上小、蔵人既加立、公、末、爰、乃、里

手按、大納言、承、弔、曰、與、拵、改、可、立、一、列、於、地、一、為

何、可、為、一、列、中、答、一、仍、立、其、下、各、立

了、後、拵、改、被、目、日、時、新、中、納、言、盛、光、弼

文庫印

進立指政前指政被承申次小揖入中
門西妻戶審脚簾下上皇令門脚簾給申次
出中門向指政揖指政答揖申次書香脫下
着背向本列立指政被至南庭自中門內被
練步次半各各列南庭先欲進之時七八寸進戶
有揖立了同時齊踏拜先及上人退次以退
至中納言自下福退新大納言先指政由退仍再引次女院拜禮後
其納言先自上福退入任列前也
先申次及中納言初先下申脚馬脚覽被後
脚業陪陪洞院前內太長此間幸之

次予參拜會先有小羽拜指政以下列立無
名門前東上山面此列先下右淺腰下及既已大辨
房長胡片上達自無名門指政被奏事

由頭弁俾出作同食由次指政以下進立清
涼殿東庭小上西面有揖同時拜拜退去

次予着陣與職事來座下作內辨事
其引口弁予后向承職事退入次袖着外

座直背次台官人二番作之轉數次又台
官人作之大和記台也大和記師世綱片密轉

予同諸司其引法司八山也諸司奏八儀也國柄也後也又
官人台外記師世綱片着轉作之外任奏八儀也

師世申儀由予云持卷次師世持卷不任奏
有禮幣予置笏右射笏可膝下引壽莒乃莒內以

尤手押文以右手引披礼紙便折礼紙口
取文披便了答尤手持文以右手加礼紙

進立指政前指政被承事申次小揖入中
門西妻之戶審脚簾下上皇令門脚簾給申次
出中門向指政揖指政答揖申次書沓脫下
着沓向本列立指政被至南庭自中門內被
練步次半各審列南庭先欲進之時七八寸進戶
立脚簾下
有揖立之同時齊踏拜先及上人退次之退
至中納言自下福退新大納言先指政由退仍為到
其納言先自上福退入徑
先申次及中納言初及之申脚馬脚覽之程儀
脚茶陪膳洞院前內太官此同幸之

次予奉舞會先有小胡拜指政以下 列 立之
右門前東上小西此列先可右淺腰下及之
指政下被着靴之合申同着靴之 既大辨
房長胡片上逢自是右門指政被 奏事

由頭亦歸出作同食之由次指政下進立清
涼殿東庭小上西面有指
撒長橋為路 同時拜舞 退去

次予着陣與職事來座下作內辨事
其納言 予若向承之職申 退入次袖着外

座直沓次官人 二番作之轉敷次及官
官人作之大外記台也大外記師世胡片審轉

予同諸司其納言司八以中諸司奏八儀七國柄八儀也
同八以中諸司奏八儀七國柄八儀也 又
官人以外記師世胡片着轉作之外任奏八儀也

師世申儀之由予之持奏一此師世持奏八儀也
有禮部
合言 予置笏右制笏可膝下
指合手置 引寄莒乃莒內以

尤手押文以右手引披礼紙便之押折礼紙口
在左方
取文披便了答之尤手持文以右手加礼紙

如舊日有半件反折取上以由子其
納宮取笏目外託令退次官人招職事
其約九少奇 九少奇著靴九子持笏以右子引
迴宮以下方向蘇押出明豐取
作之諸司奏八內侍所明豐取宮是入
奏因了退下外任奏笏結申其儀置
笏刷衣衫乃宮內披孔紙光取上文向
奧方披押合持迴宮又披文押合欲向
眼職事人知此豐已退去不知子細不便了
是才作詞儀笏必元局文如孔紙光宮內
以官人以外託師世別長番轉笏九子
持笏以右手推出宮師世取結申

取之退入次予目勸修寺中納言次半起座
向外辨次予官人之取紙起座出宣仁門
代外令押笏紙六位外託着靴希駁入宣仁門
宣陽殿壇上南行着九子指着東西相從
直趨內侍院西欄予起九子駁折內侍歸
入予便不居揖在迴壇上小行入軒廊西裏
立同中二間南面刷衣文 徐步向橋樹西南
一丈余立苗正笏練步足右足練拍靴足左足生程斜
巽仍到右伏南行練留相去右伏一丈許 向東一
揖退左足向良再拜一揖練歸左迴
大端經本路到初以但二丈許不及練留徐步
入軒廊柳立直南面取出扇次半披見次昇

西階傍南欄入西面妻戶倚南南廊著母屋兀子
自下方出前揖着次顧座上作同同位次又

作云團司座務其又陣官中次正為言舍人其同三音次

納言就版其由作云大吏達音也音妙納言是入言

外弁且卿勸院寺中納言新友中納言中山宰相中

將新宰相次中各列東上小西各立了予及尹音

次謝座再拜次謝酒再拜日卿次半着堂上

兀子各出拜同無所膳方儀仍予下及

階西階音小欄立軒廊半一間作內豎催臣下

粉就火內豎后新相云申箸予取箸懸器

躡置次作新相云催飯計則后飯先

立箸立飯內方次取七立外方次一飲作宰相

立箸之時
寄懸物
之箸立飯

相云欲起時予作云為座仍相云為同豎催

之造酒正持各盃勸予自座下方取盃

先以九手請取以右手受飲之飲之過之奧座內

豎勸次予拔箸取物下教立軒廊一間

南面位六位外託催國栖次畢及置物立箸

次二沙作各儀催之次予取物品中酒勸使中

山宰相中將進立予押予顧作云大吏達之卿

酒給相云持林下及取交右出南西篋子也

尤右侍從得座次之新作新宰相催次立

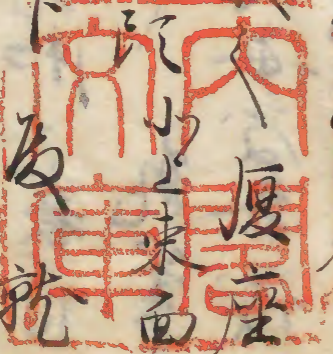
示予下及作不託催直着陣着靴音拵

迎右足以尤足踏地也也次予台官人作云

內託宣命持各下二內託持各予

置笏以揖杖宣命以左右手取取杖杖見
了置笏取笏目内記令退次又官人
作之外記見祭自六持各上一則
外記持各一予取宣命置笏上以揖
杖見祭目福一度一以右右手取取杖杖
置前先取是各杖是杖杖杖端才程杖
之先右方上下次左方下上長見祭之
先元加礼纸一置与次取目六杖是先
其一又杖見各礼笏礼笏一卷加也半卷籠目六杖
一通给外記一取一揖杖鳥口次取宣命
給一外記揖序鳥口次予起座出宣命
門就弓場代是人左女辨明豊進來一右

予揖笏书腰取之持外記杖授明豊
葵团一返下予又指笏取副杖也一度不拜又
并文賜外記杖笏入宣仁门立軒廊一間而外
託捧文杖予一持笏宣命一通杖取一
副笏拜及言宣命使中山相公拜林一
進立予拜予右手持笏以左手取宣命
首自左袖下一授一定親一取一復座
次予箸七一授一下及列立右仗南一東面
次新宰相列立次宣命使定親一下一及就
版宣副一版群臣再拜又宣副一版群臣
拜舞次宣命使復座但不拜一及立軒
廊次予左廻入軒廊立直南一西



去任宜陽及壇上南行中門錫錄名居
一拜了改着淺履令撤笏紙退出已午
刻也

叙位直廬儀

六日陪叙位儀依昨日之上御裏日
延列今日由折改直廬符行
中山宰相中將定親之直之府每度奉儀
執筆弋弋叙位二位相向年始之自
愛弋板日自内訖房送給位記
續

正二位藤原朝臣公名

右可從二位

中務清茶在作齋粥万核余望推階政績光懸

宣如策筭以稷朝章可依前件之者施行

永享二年正月六日

中務卿 關

從五位下守中務大卿源朝臣照貴宣

從五位下守中務大卿源朝臣持貞奉行

正二位行權大納言兼陸奥出羽按察使臣源家

正二位行權大納言臣隆光

從二位行權大納言臣持房

從二位行權大納言兼右近衛大將臣信宗

從二位行權大納言臣公保

征夷大將軍從二位行權大納言兼右近衛大將臣義教

權大納言 正三位 臣公名

權大納言正三位臣 持忠
權大納言正三位臣 房平
從二位行權中納言臣 俊輔
正三位行權中納言臣 長忠
正三位行權中納言臣 義實
正三位行權中納言臣 實光
正三位行權中納言臣 經成
正三位行權中納言臣 行光
正三位行權中納言臣 國光
正三位行權中納言臣 宗豐
權中納言從二位臣 秀光
權中納言從三位臣 親光等之

制書如右請奉
制附外放行謹言

永享二年正月六日

制可

月日辰時從四位上行大外記中原朝臣師世奉

九中并賢親

攝政從一位朝臣

太政大臣 關

從一位行九大臣朝臣

右大臣正二位朝臣

內大臣正二位朝臣

式部卿 關

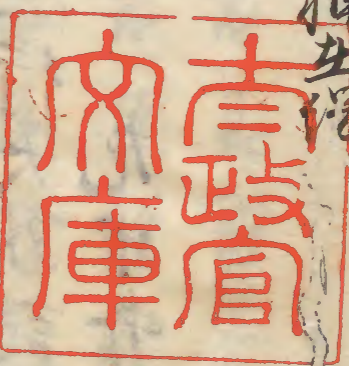
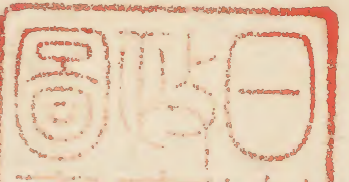
後二位式部大輔左直

正五位下行左大辨房長

告後二位藤原綱長公名奉

副書以右符到奉行

正五位下行式部蒲生



永享二年正月七日下



