

東家物語

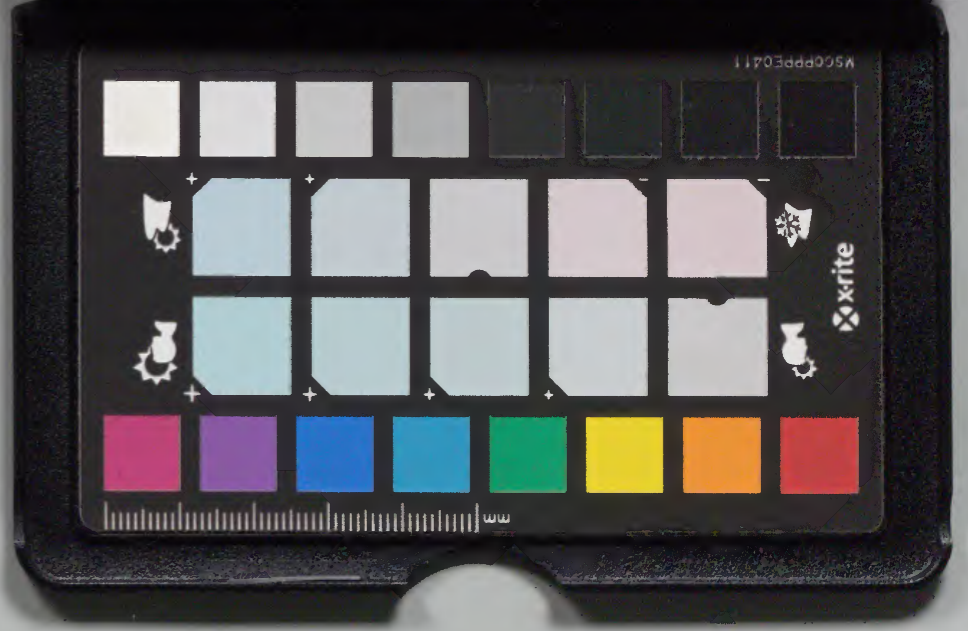
地

内	開	文	庫
和	書	三二九	三四八
類	架	冊	冊

(七册)

内閣文庫	
番號	和 32986
冊數	48 ( 7 )
函號	203 149

共四十八



相計  
精  
少日福原ヨリ大改命道平宰相

丹波守將

星

ケレハ宰相アキレテコハイカナル事ニカ人ヲハ一度ニコソ  
解セ二度ニ叙事ヤハアル日教モ降レハサリトモトコソ  
思ツレサラハ申ク有コトモカクモ成タラハ在モ物ハ思ハサ  
ラテレ情トモ叶テシト改思ケレハトクト宣テテ少將法  
若者信リ今由テテモカク有ツルコソ不思法トトサ  
宣ケレハ北方モ乳母方案モ思徳名事ナレトモ今冬

又モタヘコカレ猶宰相申給ヘカシトノ思アヘル存スル本  
季申テキ其上加格宣ハ公不及カ今世持ヨリ  
外ナニ下カ申ヘキトワ宰相宣ケルサリトモ御命告ル  
相事ハヨモトウ是ルイツク浦ニラハトモ所奉ハスル事  
ナレハタノモシク思給ヘト宣ケルモ長之カヤハ七年前  
成信男子ヲ持給リ人ニテ日未ハ公達スルハ十公下細  
宣事モナカリケレトモツモ思取ルル、悲サハ今ハ公期  
成又ハナスカムヤカレケル公女者之一度モトテ呼  
寄ラレタリ若君カ将ヲ見給テイトレシケニテ元付メ  
レメヤハナシラヤキナテ、七歳ニラハ男ニナシテ西東進

セムトヨリ思シカトモ今其事ニ申渡ナシ頭カタク生タ  
千々ノハ法陣ナリテ我存世ヲ訪ヘヨトヲトナシ相ツキウニ  
涙モカキアハス宣ハハ若君上下同年給サレラヌトモ又  
沙也見上給テ打ウナツキ給フ事措キ是ヲ見テ地方  
モ六条モ外ノモテ都ヲモ情ニスナキ門ケレハ若君御様  
ケニソシホシケル今夜鳥羽ニテトテ急給宰相おを  
給アリケレトモ世恨シケレトテは夜停給ハ又ニ付テモ  
詔々細ツク思シケル女三日中將福原オハシ付名ハ妓  
尾を御預テヤリテ皮宿和ニスハ是レ我方サテハ人  
一人モ付ヨリケリ、妓尾宰相、西ノ園給ニ事ヲ思ケル

こやサるくニ滑リ急アル極ニ振業ケレトモナクサム方  
モナシサルニ付テモ悲おそえん仏心名ヲ唱テ夜  
盡迄ヨリ外事ナシ備中國妓尾ト西ノ渡ヘシト南  
ケレハ少將打撃シテ大細云ル備前國下関工員ノ  
アタリノ道ニヤ可相見ニハナケレトモ當ノ風モナク  
カシカリナムト宣エケルソ氣ナク青クテハソナクナク  
知ラントテ妓尾を命ニ我派サレテ有シムル妓尾トカ  
ヤヨリ大細云ルオタル備前國児嶋下イカ程ノ道ニ  
テ有ラト問レケレハ行道路僅ニ海上ニ里道ツカクシテ  
十三日ト申ケル少ねもラ問テ政思ケルハ日奉

秋津嶋ハ昔ハ二十ニケ國ニテ有ケルラ後ニ米國ウニ  
分テ六十六ヶ國トスサレハ僅ハ鴻ソカシ中ニモ山陽道  
ニサ程大國有トハキカヌわラ宰府ヨリ鯨使ノ年ハ  
系リシウ問シモ昨日余ナムトツ問シカ備前備中兩國  
ノ間イカニ遠クトモ二百ニハヨモスキシモハ我又才  
ハレ両方色シト問わヌク文ナムトヤ返ハンスラムトテ智  
シトテ二日ト宿館テケレハ甚好ハユカシケレトモ同  
館ハス暮レシ事也

昔昔遊苗在ト申ヌ人ヲハニキモ唐使ニシテ吳國ニ渡リ  
西ワシケルヲ何ナル事カ有ケシおイハヌ某ヲクハセテ

五神<sup>ニ</sup>信<sup>テ</sup>書<sup>テ</sup>類<sup>ニ</sup>焼<sup>キ</sup>ヒラ打<sup>テ</sup>焼<sup>キ</sup>豪<sup>鬼</sup>ト名<sup>ラ</sup>火<sup>ラ</sup>  
トモス由<sup>ニ</sup>関<sup>ケ</sup>レハ喜<sup>ビ</sup>子<sup>ニ</sup>彌<sup>摩</sup>相<sup>ト</sup>申<sup>ス</sup>人<sup>ノ</sup>万<sup>里</sup>波<sup>ヲ</sup>  
凌<sup>キ</sup>他<sup>州</sup>云<sup>フ</sup>尋<sup>テ</sup>見<sup>レ</sup>給<sup>ケ</sup>レハ焼<sup>キ</sup>鬼<sup>ノ</sup>涙<sup>ヲ</sup>流<sup>シ</sup>テ  
手<sup>ノ</sup>拍<sup>リ</sup>食<sup>切</sup>テカクソ書<sup>給</sup>ケレ

我<sup>レ</sup>是<sup>レ</sup>日<sup>ニ</sup>奉<sup>テ</sup>花<sup>京</sup>宴<sup>ニ</sup> 汝<sup>レ</sup>昂<sup>内</sup>姓<sup>一</sup>宅<sup>人</sup>

カ父<sup>ノ</sup>子<sup>ノ</sup>前<sup>世</sup>契<sup>ニ</sup> 隔<sup>山</sup>障<sup>海</sup>情<sup>幸</sup>戀<sup>ニ</sup>

紙<sup>年</sup>流<sup>流</sup>逢<sup>逢</sup>高<sup>高</sup>宿<sup>宿</sup> 逐<sup>日</sup>馳<sup>思</sup>蘭<sup>菊</sup>親<sup>親</sup>

敢<sup>破</sup>他<sup>州</sup>成<sup>燒</sup>鬼<sup>鬼</sup> 争<sup>内</sup>定<sup>定</sup>里<sup>里</sup>奔<sup>奔</sup>期<sup>期</sup>身<sup>身</sup>

ト書<sup>タリ</sup>見<sup>シ</sup>見<sup>シ</sup>給<sup>ケ</sup>ム亭<sup>相</sup>心<sup>中</sup>何<sup>計</sup>ナリケム

遂<sup>ニ</sup>涉<sup>門</sup>申<sup>請</sup>テ内<sup>朝</sup>シテ喜<sup>收</sup>ニ大<sup>和</sup>國<sup>迎</sup>尚<sup>寺</sup>建<sup>建</sup>

立<sup>ス</sup>不<sup>見</sup>タリ 汝<sup>ハ</sup>父<sup>ヲ</sup>由<sup>シ</sup>ハ孝<sup>養</sup>乃<sup>也</sup>是<sup>ハ</sup>喜<sup>收</sup>モ  
ナケレトモ親<sup>子</sup>中<sup>ノ</sup>表<sup>サ</sup>ハ只<sup>大</sup>納<sup>言</sup>事<sup>ヲ</sup>悲<sup>シ</sup>テ  
アケクレ泣<sup>ア</sup>カシ給<sup>ケ</sup>リ

共<sup>式</sup>ア大<sup>丈</sup>章<sup>總</sup>播<sup>磨</sup>明<sup>石</sup>夜<sup>派</sup>タリケル中<sup>増</sup>位<sup>有</sup>ト  
去<sup>テ</sup>茶<sup>師</sup>ノ靈<sup>地</sup>ニ百<sup>日</sup>系<sup>籠</sup>シテ都<sup>内</sup>寺<sup>ヲ</sup>肝<sup>膽</sup>  
ヲ摧<sup>テ</sup>祈<sup>申</sup>ケル禮<sup>ニ</sup>百<sup>日</sup>酒<sup>シ</sup>ケル也<sup>夢</sup>ノ内<sup>ニ</sup>

昨日<sup>マ</sup>テ岩<sup>間</sup>南<sup>山</sup>川<sup>イ</sup>ツカタク岩<sup>ノ</sup>シタミツ  
ト寺<sup>帳</sup>内<sup>ヨリ</sup>詠<sup>老</sup>給<sup>見</sup>テ打<sup>撃</sup>テ内<sup>侍</sup>堂<sup>妻</sup>之<sup>ヲ</sup>  
夕<sup>ソ</sup>音<sup>シ</sup>ケリ誰<sup>カ</sup>ラ上<sup>岡</sup>前<sup>京</sup>ニテ石<sup>仕</sup>青<sup>侍</sup>ナリケリ  
何<sup>ト</sup>因<sup>ハ</sup>大<sup>政</sup>入<sup>道</sup>也<sup>内</sup>侍<sup>先</sup>父<sup>ト</sup>持<sup>テ</sup>来<sup>レ</sup>リケリウレシテ

ニトハ多計ナクテヤカテ本意ニ順中々かケリ難有カリケル  
涉利生

老女二百大納言女に寵<sup>ウ</sup>キキモヤ有ト云モケレトモイト、室<sup>ウ</sup>クニ  
ナリテ、亦ねモ福原へ下サレト同ハケレハ神ヲヤサテツレ  
ナク月日ヲスコサムモ、世<sup>ウ</sup>アリ何事ヲ待<sup>ツ</sup>猶世有ハト思カト  
人思<sup>シ</sup>モハッカリシハお家志有ト、由<sup>レ</sup>大長洋申合<sup>レ</sup>ケリ  
ケル<sup>ニ</sup>世<sup>ウ</sup>、サモ<sup>ニ</sup>終<sup>ハ</sup>カレト宣タリケレハお家<sup>ニ</sup>終<sup>ニ</sup>ケリ  
大納言<sup>ハ</sup>お方、お山ヌテヒ一入<sup>レ</sup>押分<sup>レ</sup>ハシ位ナレ又山<sup>ニ</sup>里ハサラ又  
タニおウカレヘシイト思<sup>テ</sup>ヌテヒケレハ五月月<sup>ニ</sup>是<sup>レ</sup>吹<sup>カ</sup>子<sup>ノ</sup>明<sup>シ</sup>  
煩<sup>サ</sup>サナリ、女房侍<sup>モ</sup>甚<sup>ク</sup>教<sup>マ</sup>アリシカトモ、カ<sup>レ</sup>控<sup>カ</sup>タケレハ

世<sup>ラ</sup>悪<sup>ク</sup>人<sup>ノ</sup>目<sup>ヲ</sup>ツム<sup>ル</sup>程<sup>ニ</sup>同<sup>志</sup>モ<sup>チ</sup>ケリ、源<sup>内</sup>左<sup>衛</sup>門<sup>信</sup>俊<sup>ト</sup>  
侍<sup>有</sup>ケリ、可<sup>ク</sup>情有<sup>キ</sup>ル男<sup>ニ</sup>テ、時<sup>々</sup>言<sup>ハ</sup>同<sup>志</sup>モ<sup>チ</sup>或<sup>レ</sup>吹<sup>カ</sup>子<sup>ノ</sup>尋<sup>ネ</sup>索<sup>ス</sup>  
タリケレハお方ヌタシ<sup>キ</sup>ハ近<sup>ク</sup>在<sup>テ</sup>宣<sup>ケ</sup>レハ、家<sup>ノ</sup>殿<sup>ハ</sup>備<sup>前</sup>親<sup>見</sup>  
鳴<sup>ト</sup>カヤ<sup>ハ</sup>流<sup>サ</sup>レ給<sup>メ</sup>リケルカ<sup>ニ</sup>云<sup>フ</sup>ヌル<sup>ハ</sup>ヨリ有<sup>ル</sup>本<sup>別</sup>所<sup>ト</sup>云<sup>フ</sup>  
雨<sup>ノ</sup>ス<sup>レ</sup>テ<sup>ス</sup>ト<sup>計</sup>ハ<sup>同</sup>シ<sup>カ</sup>ト<sup>モ</sup>世<sup>ウ</sup>ツ<sup>ム</sup>シ<sup>ケ</sup>レハ<sup>是</sup>ヨリ<sup>ハ</sup>人<sup>ノ</sup>人<sup>ノ</sup>  
シモ下<sup>レ</sup>シ<sup>キ</sup>事<sup>モ</sup>ナシ生<sup>テ</sup>ヤ<sup>ウ</sup>ス<sup>ラ</sup>シ<sup>死</sup>テヤ<sup>ウ</sup>ス<sup>ラ</sup>ス<sup>事</sup>  
初<sup>メ</sup>ハ<sup>不</sup>知<sup>ス</sup>未<sup>ダ</sup>命<sup>生</sup>テ<sup>ハ</sup>、西<sup>ノ</sup>セ<sup>ハ</sup>指<sup>サ</sup>シ<sup>尚</sup>事<sup>ヲ</sup>モ<sup>何</sup>計<sup>カ</sup>ル<sup>同</sup>シ  
おシクオホサル<sup>ラ</sup>信<sup>俊</sup>何<sup>レ</sup>有<sup>様</sup>ヲ<sup>モ</sup>シ<sup>テ</sup>尋<sup>ネ</sup>索<sup>ス</sup>ナ<sup>ハ</sup>ヤ  
文<sup>一</sup>ツ<sup>モ</sup>モ<sup>シ</sup>テ<sup>ハ</sup>世<sup>ウ</sup>事<sup>ヲ</sup>モ<sup>待</sup>見<sup>ナ</sup>ル<sup>限</sup>ナ<sup>キ</sup>ハ<sup>内</sup>サ<sup>シ</sup>ナ<sup>リ</sup>  
サム事<sup>モ</sup>ヤ<sup>ト</sup>思<sup>ハ</sup>イ<sup>カ</sup>ス<sup>ハ</sup>キ<sup>ト</sup>宣<sup>ケ</sup>レハ<sup>信</sup>俊<sup>流</sup>ヲ<sup>押</sup>テ

中ケルハ城年比進ク在侍セリカニテハ限由共ラモ侍  
ヘクコソルシカトモ侍下侍有横人一人モ付進ラセシキ横ナ  
シト水ハハホカクハ務留リテのテモ吹テモ君立半斗  
外河半斗カハ思シキ被在リシ御教モ年留疎ラシ進  
セシ西河モ所銘ヲ島ラレシク今ハ侍下侍上カハ何成ル  
トテモ罷下シシ沙文ヲ給テ給ル系ト申ケレハ水方大ニ  
収修テ文細書テ給リケリ君君姫君モ面モ又許ハ  
ウ申ツテトテ書テ給リケリ信俊思ラ取テ院鳴ノ為  
トテ頼守奉武士合テ大細令ハ沙方ハ合倉サ今  
一更見奉之トテ年来青侍信俊申名ハルト為

進セテ系リト申タリケレハ武士トモ毎ヤ思ケシユルニテ  
ケリ系リ見奉レハ土ラ壁ニヨリハニテアヤシケナル由ホ  
能内ヨリ藁ノツカナシトモお上ニ僅一投敷テウスヘ奉リ  
タリケル由スモヒノムウサモサル事ニテ由祈ラ替ニケリ  
墨深袖見奉ル付テモ目モクシシモ消ハテニケリ大細ニ  
モト更悲色ラ増給多志若申ニトテモ君来ケルツ  
ト室モアハスフホラ、涙モ暮之信俊泣モ水方被作シ源才  
細申テ由文ハおテテヒラセケリ大細令入是是見給テ  
涙クシク水クキヲ認ツコハカトモモヘワカホトモ若姫君  
恋悲給有横我由方モ又月日スヘキ根モナク由細ク

幽ナル有極ラ書ツケ給ルラ見給テハ日未亦倉サニモ  
ヨリモケニイトモ夕へツカシ給ツケニ理ト見テ氣之信  
後ニ三日ハウケルカ後ヲ申ケルハカケテモ付ハテテヒラセ  
テ西有極ラモ見ハテ進ラセウヤト存久トモ都モ  
又見上ツリをセウ方モハサリツル上深深ウ西事ラト  
一度出流セウヤト見シメサシテハウラニ空ク祝ラ給ルハ流  
ナリ給モナリヤ後思ハハシスラ下心昔思を延セハ度ハ  
西事ラツ信持系はルテ又ウラヤカテ四能下ハメト申  
ケルハ大御モハヨニ余は情ケハ思給事ヲ減サレトク  
内リ上し但流今ツム度ラ竹付ハ平ん地モセヌフイカニモナ

リヌト因カハ悔世ラツワ病ハナトテ世事細書給テ流クシ  
ノ有ケルラ初ツミテ且ハ是ラ形見トモ流セヨナカラヘテ  
シモヨモ因ハケラニモウシコム世ラコソハ下心細書付給ニ  
信後ニ給テケリ

新ヤラム事ノナケシハ思カシツ信おツヤルニテモナクサメ  
ト書上給ヘリ若君姫君、西事共モアリ信後星ヲ持テ  
内上ケルカおモヤラレス左御モモサシテ宣ハキ事ハ皆お  
ケレトモミタハヒサノ余度ニ星ヲ石止ム所ハ内サツクハ有  
ケメト押分ラルサテモ有ハキナラ子ハ信後都ハ上ケリ北  
山ハ系シテ西方西事奉リタリケルハ西方ハ宣メツラニイ



カニクサレハイマタ命ハ生テオワシテシケルナトテ急  
ウ海軍ヲ別ヒ口ケテ見給。由クシノ黒トシテ有ケ  
ルヲ只一目ヲ見給ケルハ人ハサカヘラレシケリト計ニ  
又おそ宣ハスヤカテ別カマテ師給又ウウリカモ未  
ケレハ指白アリタル様ニホオサレケレトモ伊美ハ呂西  
計又ハ君姫君モイウラ又ウ前ウクシハトテ初ニ江  
テ江給モ云懶也

信おツカハタナシ是ナクハカ計おハオモハサラテシ  
トソ派給ケル大込入をば事ヲ圖給テ宣ケルハ誰カ  
シニテ信優ハ下リ大納言ハ守鳥ヲハ切ケルワ加  
頼事

フコソ自由事トハイハ海軍タラハサテモアラテ  
ナリトテ小松ハ長シ徳ニ給テ経遠カ許ハ右  
細之志失  
スレトソ田ノ宣タリケル

丹波少将ヲ福原ハ百飛ノ妹尾太郎カ預テ備  
中國ハモケルラ法接ヲ執シ後寛保郡平判官  
康頼ハ薩摩國鬼海鴻ハモシケルニは少  
将ヲ具テモシケリ康頼ハ元ヨリお家  
をアリケル上江藤信成ケシハ内ノ小松  
ハ付テリ人ニテ小松ハ許ハ書ラカキテ  
モシケリ其状ハ已曉下趣配取之由取  
ハ支獸若海老家ニお難生死之終過  
英雄歎中收平領片縁者示生極希

之目交<sup>タル</sup>身<sup>ノ</sup>取<sup>ル</sup>申<sup>ル</sup>取<sup>ル</sup>也<sup>ハ</sup>抑<sup>ル</sup>家<sup>ノ</sup>自<sup>ラ</sup>者<sup>ト</sup>存<sup>ル</sup>况<sup>ハ</sup>况<sup>ハ</sup>也<sup>ト</sup>  
之今<sup>ニ</sup>我<sup>レ</sup>取<sup>ル</sup>侍<sup>ト</sup>途<sup>ニ</sup>中海<sup>ノ</sup>岸<sup>ニ</sup>松<sup>ノ</sup>之<sup>ト</sup>下<sup>ニ</sup>欲<sup>シ</sup>排<sup>ル</sup>薩<sup>ノ</sup>境<sup>ニ</sup>過<sup>ル</sup>及<sup>ル</sup>  
頭<sup>ノ</sup>之<sup>ト</sup>痛<sup>ク</sup>其<sup>レ</sup>奈<sup>カ</sup>仍<sup>モ</sup>誠<sup>ニ</sup>悔<sup>ミ</sup>誠<sup>ニ</sup>恐<sup>ル</sup>謹<sup>ニ</sup>言<sup>フ</sup>

謹上 小松内大臣殿 中左下

平判官藤原状トク

書タリケル小松内大臣申すニハ

雲ツメ、赤色トキワカラヒヨク、タモトモシホリカ子ツ

ヤサシノ西<sup>ノ</sup>返<sup>申</sup>ヤトテ、<sup>ニ</sup>庫<sup>賴</sup>江<sup>ノ</sup>薩<sup>ノ</sup>ノ<sup>ノ</sup>國<sup>ノ</sup>可<sup>ク</sup>越<sup>ケル</sup>柵

津<sup>國</sup>柵<sup>林</sup>ト<sup>キ</sup>不<sup>ニ</sup>テ<sup>テ</sup>駿<sup>ノ</sup>利<sup>テ</sup>ケリ<sup>テ</sup>戒<sup>ハ</sup>師<sup>ニ</sup>ハ<sup>ハ</sup>聖<sup>者</sup>青<sup>房</sup>所

因<sup>テ</sup>衆<sup>ト</sup>申<sup>ケル</sup>老<sup>僧</sup>也<sup>ト</sup>領<sup>送</sup>使<sup>シ</sup>キ<sup>リ</sup>ニ<sup>ニ</sup>急<sup>ケル</sup>同<sup>心</sup>靜<sup>ニ</sup>

況<sup>ハ</sup>裁<sup>ナ</sup>ム<sup>ト</sup>モ<sup>モ</sup>難<sup>ク</sup>同<sup>セ</sup>ス<sup>ル</sup>如<sup>ク</sup>取<sup>ル</sup>ニ<sup>ニ</sup>取<sup>ル</sup>裁<sup>ノ</sup>名<sup>ノ</sup>字<sup>ノ</sup>計<sup>ラ</sup>定<sup>テ</sup>法

名<sup>ノ</sup>聖<sup>照</sup>ト<sup>ク</sup>申<sup>ケル</sup>萌<sup>黄</sup>ノ<sup>ノ</sup>裏<sup>ツ</sup>ケ<sup>タル</sup>ウ<sup>ス</sup>番<sup>ノ</sup>首<sup>重</sup>ヲ  
ミ<sup>キ</sup>ラ<sup>キ</sup>テ<sup>テ</sup>フ<sup>キ</sup>曇<sup>ツ</sup>メ<sup>ノ</sup>衣<sup>ノ</sup>色<sup>落</sup>流<sup>ニ</sup>シ<sup>ホ</sup>リ<sup>ア</sup>ハ<sup>ス</sup>  
サ<sup>テ</sup>お<sup>サ</sup>マ<sup>ニ</sup>カ<sup>ク</sup>ワ<sup>ク</sup>口<sup>ス</sup>サ<sup>シ</sup>ケ<sup>ル</sup>

遂<sup>ガ</sup>ク<sup>ツ</sup>ム<sup>キ</sup>ハ<sup>テ</sup>ヌ<sup>ル</sup>世<sup>中</sup>ラ<sup>ト</sup>ス<sup>テ</sup>サ<sup>リ</sup>ニ<sup>事</sup>ワ<sup>ク</sup>ヤ<sup>ニ</sup>ト  
ハ<sup>判</sup>官<sup>入</sup>意<sup>子</sup>息<sup>た</sup>馬<sup>門</sup>耐<sup>基</sup>床<sup>ト</sup>テ<sup>殊</sup>親<sup>思</sup>ノ<sup>志</sup>ニ  
深<sup>者</sup>有<sup>ケ</sup>リ<sup>思</sup>ヒ<sup>マ</sup>只<sup>一</sup>人<sup>ツ</sup>キ<sup>メ</sup>ク<sup>リ</sup>テ<sup>領</sup>送<sup>使</sup>業<sup>内</sup>  
ニ<sup>經</sup>テ<sup>物</sup>林<sup>テ</sup>門<sup>送</sup>ニ<sup>タ</sup>リ<sup>ケ</sup>リ<sup>法</sup>又<sup>向</sup>テ<sup>申</sup>ケ<sup>ル</sup>ハ  
申<sup>ス</sup>兵<sup>遂</sup>別<sup>レ</sup>ト<sup>タ</sup>思<sup>進</sup>セ<sup>ハ</sup>一<sup>ス</sup>千<sup>ニ</sup>思<sup>定</sup>ル<sup>方</sup>モ<sup>ハ</sup>ナ<sup>ム</sup>  
生<sup>ナ</sup>カ<sup>ラ</sup>カ<sup>ク</sup>別<sup>レ</sup>進<sup>ル</sup>山<sup>門</sup>未<sup>ノ</sup>フ<sup>お</sup>ワ<sup>カ</sup>ナ<sup>サ</sup>一<sup>日</sup>行<sup>時</sup>ニ  
何<sup>ニ</sup>シ<sup>テ</sup>思<sup>思</sup>ツ<sup>ハ</sup>シ<sup>ト</sup>モ<sup>不</sup>存<sup>ル</sup>定<sup>テ</sup>サ<sup>コ</sup>フ<sup>オ</sup>ホ<sup>シ</sup>メ<sup>シ</sup>ル

ラタ鳴アテテコソハハトモ今一日モハ若申ヘクハ世々  
ハカヤウニ羅るハ又張進メハ又ノカヤウニ成也  
上ハ必スシモオラ全スキニテハハ子トモ人ハ肯  
ハ中ハハアシクハハト見ハハ眼申テ羅由ラムト  
カキモアヘスサメクトクテハ判官入ル基座神前  
一人オハオシ子ヲ同子トモ殊ニ念ニ深子アリ  
入道カオシ子ニテ襦袢ノ時ヨリ成人トモオテテ恩  
ノ志未タ一日モ見ナル時ハ志莫小情トコメツラニ十日  
廿日送タリトテモ由ハ別カ悲シカラサルハキ能人ハ  
流スルモ恥シ余亦目モシケルシウレシクハハテ送タリ

早ニ内リ館ヘトテ各神ヲ饗リツ父南ニ向テ行ケハ  
郊ノ方ヘツ行ケル思切テハ別ケトモ尚モナコリヤ情  
ケム近ハ福ハ一モシカヘリツ父ハ子方ヲ送リ子父方  
カヘリシケル家ニ父行スルオキ年アケテ子ヲ托ケリ  
基座急テ打返リタリケレハ又流ラ流良ク有テ申ケル  
ハ乃スハナキ有ツラ余思深サニ申サリツルナリ聖  
照母儀ハハハ有余ニ成館カ蓮臺野東ニ紫野トモ  
草ハ菴結オハスルカシ十念佛申テ後世ホ勤ヨリ  
外ハ他念ナクシテ朝暮暮風ラマタスアサカホ日系  
待サル如クシテ今日明日トモ知館ハ一人ハ渠館ハ

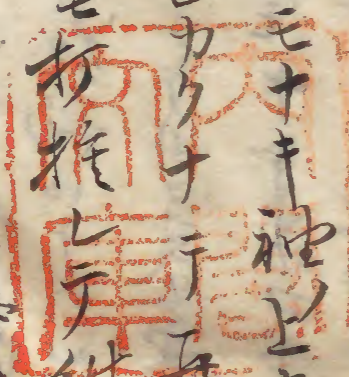
タケコロヒトシキ子イハルヒトモ不知遠鴉人モカヨ  
ハ又西流サレヌト同給物ナラハ又打槌ハ方モナキ而残  
留リ給フ泣悲ミ給ハ事恩也贈サユク思給ハムラ  
メサレハ山林ニ更リテワ、口ニ泣カナシニ給ハムホトニ寂  
居ナ念モ及ニテ日此外葉ウナシ給ハ事、悲  
モサヨサレハカウトモ申サス暇ヲモ乞奉リ今一度見ニシ  
見ヘモシキリカカリトモ見奉ル程ニテハ忍トモ付テ  
シ思フハ色ニアラハシテ同給フ又何トカクニトクキ  
イラ子ハ何ニモシテ知ラセキラント思テおハル事ノハ  
係テ是ユルツ汝モ何ニモシテ隠ニ遂又ハクハ知ラセ奉

ルナヨ汝内ハ案照ニ集テ申ハヨ十人ニ漢言セ  
ラシテ大政入道取ヨリホヤ富ラ其家テ以テ同ニハラク後  
林寺ニ籠居シル也折ラ何テ申救ハハスレハ大事ハヨモ  
ハハシホん若ク思召ヘカラスナテモ侍生ウ安ん先  
申ツキテハハシカハ夢幻ト思食テ只子テモサメテモ云ぬ  
淨土ニハ懸ナシク来速ク其モニアナウララ踏  
給ヘシ定定生スヘ一人ハ陰終ニハ必ス悦喜也ト申  
ハ縁来テ或ハ親ト後シ夫如鐘也、形トモ後ニ或ハ  
万寶トモ後テ波濤ニハ為ル事之也サレハ親ヲ見  
ヤ子ヲ見リヤト思フハ、ハ縁而ト思食テ只一句ニ西

方々懸す也給へし若尚こも康頼の意に合はぬ時、  
書留して進むるに生れ、秋記の沙流りへり、山に終る  
申へしとて、神にホル計、又けし、紫野下申、  
東に蒼君ミタレ小松原アリ昔念佛の志侍り、  
雲ノ後ケルニヨリ紫野下名付たり、  
人多ク居ラ結テ恒ケリ康頼入るカ母若クシテ、  
後シケリ偏ニ生ラ求ル志深シテ、  
紫野松本隠、居ラ結テ切流池邊、  
侍ケル少シテハ二親ヲクシ成人ニテハ、  
三人子アリ二人ハ女子ニテ、  
花ヤカニウツクシカリ

カトモ云常ノ風ニサツハレテ北に、  
不定、跡ニシハ始テ、  
誰ノ歎ニハ凡聖曰ク神ヲシホル習ニテ、  
ナシ

ムラサキ、草イホリニムスフ、  
ト流ラ漢ム、  
朝ラ不知遠流カト、  
障トナラム、  
哀ト思ク、  
常ニ詣リ入道カ、  
神トナキ、  
トテハ、  
ナシ



給仕ラモ申へし時事ヨリ此六た事ト思フ歎ナレトテ手  
シ合テソ迄ケル甚床申ケル沙信おトテ只一人残留ラ  
セ給フ祖母西事ナレ六作<sup>ウ</sup>蒙り侍ラストモ<sup>ウ</sup>年カ跡略ハ  
一才<sup>ウ</sup>お<sup>ウ</sup>内<sup>ウ</sup>言<sup>ウ</sup>所<sup>ウ</sup>銘<sup>ウ</sup>シテ誰<sup>ウ</sup>忘<sup>ウ</sup>ル<sup>ウ</sup>羅<sup>ウ</sup>海<sup>ウ</sup>ハナハヤカテ  
常随給仕申へシトテ各<sup>ウ</sup>幻<sup>ウ</sup>ワレニケリ甚床<sup>ウ</sup>如  
スカラ<sup>ウ</sup>落<sup>ウ</sup>涙<sup>ウ</sup>自<sup>ウ</sup>モ<sup>ウ</sup>ク<sup>ウ</sup>レ<sup>ウ</sup>テ<sup>ウ</sup>月<sup>ウ</sup>日<sup>ウ</sup>光<sup>ウ</sup>モ<sup>ウ</sup>ナ<sup>ウ</sup>キ<sup>ウ</sup>カ<sup>ウ</sup>コ<sup>ウ</sup>ト<sup>ウ</sup>有  
カ<sup>ウ</sup>常<sup>ウ</sup>増<sup>ウ</sup>ハ<sup>ウ</sup>父<sup>ウ</sup>ニ<sup>ウ</sup>モ<sup>ウ</sup>ク<sup>ウ</sup>レ<sup>ウ</sup>シ<sup>ウ</sup>母<sup>ウ</sup>ニ<sup>ウ</sup>モ<sup>ウ</sup>後<sup>ウ</sup>レ<sup>ウ</sup>テ<sup>ウ</sup>送<sup>ウ</sup>リ<sup>ウ</sup>シ<sup>ウ</sup>ナ<sup>ウ</sup>  
テ<sup>ウ</sup>内<sup>ウ</sup>事<sup>ウ</sup>ハ<sup>ウ</sup>常<sup>ウ</sup>習<sup>ウ</sup>ナ<sup>ウ</sup>レ<sup>ウ</sup>ト<sup>ウ</sup>モ<sup>ウ</sup>何<sup>ウ</sup>ナ<sup>ウ</sup>ル<sup>ウ</sup>宿<sup>ウ</sup>都<sup>ウ</sup>ニ<sup>ウ</sup>テ<sup>ウ</sup>甚<sup>ウ</sup>床<sup>ウ</sup>  
生<sup>ウ</sup>タル<sup>ウ</sup>父<sup>ウ</sup>ヲ<sup>ウ</sup>送<sup>ウ</sup>ス<sup>ウ</sup>テ<sup>ウ</sup>内<sup>ウ</sup>ラ<sup>ウ</sup>ム<sup>ウ</sup>ト<sup>ウ</sup>得<sup>ウ</sup>リ<sup>ウ</sup>コ<sup>ウ</sup>ト<sup>ウ</sup>ニ<sup>ウ</sup>ク<sup>ウ</sup>ト<sup>ウ</sup>キ<sup>ウ</sup>以<sup>ウ</sup>流<sup>ウ</sup>  
渡<sup>ウ</sup>道<sup>ウ</sup>ニ<sup>ウ</sup>ハ<sup>ウ</sup>ノ<sup>ウ</sup>上<sup>ウ</sup>拂<sup>ウ</sup>モ<sup>ウ</sup>ア<sup>ウ</sup>ヘ<sup>ウ</sup>ス<sup>ウ</sup>道<sup>ウ</sup>ニ<sup>ウ</sup>テ<sup>ウ</sup>着<sup>ウ</sup>失<sup>ウ</sup>ハ<sup>ウ</sup>レ<sup>ウ</sup>給<sup>ウ</sup>テ<sup>ウ</sup>尻

シモ誰カ隠スヘキ生ナカラ鳴ニステラレ給ワ家ニ  
シテ何ヤスヘキ飢テヤ死給ムスラシコ、ヘテヤ失給  
ハムスラシ霜者ツラハ何カセム霰ワレ也ノ岩分サ<sup>ウ</sup>極<sup>ウ</sup>風<sup>ウ</sup>  
ケレト<sup>ウ</sup>霧<sup>ウ</sup>余<sup>ウ</sup>キ<sup>ウ</sup>ヘ<sup>ウ</sup>キ<sup>ウ</sup>事<sup>ウ</sup>四<sup>ウ</sup>大<sup>ウ</sup>日<sup>ウ</sup>ニ<sup>ウ</sup>シ<sup>ウ</sup>ト<sup>ウ</sup>ロ<sup>ウ</sup>ヘ<sup>ウ</sup>テ<sup>ウ</sup>人<sup>ウ</sup>今<sup>ウ</sup>日<sup>ウ</sup>ヤ<sup>ウ</sup>明  
日ヤト<sup>ウ</sup>給<sup>ウ</sup>給<sup>ウ</sup>ハ<sup>ウ</sup>シ<sup>ウ</sup>事<sup>ウ</sup>ル<sup>ウ</sup>ウ<sup>ウ</sup>サ<sup>ウ</sup>只<sup>ウ</sup>一<sup>ウ</sup>度<sup>ウ</sup>ワ<sup>ウ</sup>カ<sup>ウ</sup>レ<sup>ウ</sup>ナ<sup>ウ</sup>シ<sup>ウ</sup>カ<sup>ウ</sup>ハ<sup>ウ</sup>コ<sup>ウ</sup>シ<sup>ウ</sup>ホ  
ト<sup>ウ</sup>ニ<sup>ウ</sup>チ<sup>ウ</sup>ク<sup>ウ</sup>サ<sup>ウ</sup>ニ<sup>ウ</sup>歎<sup>ウ</sup>コ<sup>ウ</sup>モ<sup>ウ</sup>ア<sup>ウ</sup>ラ<sup>ウ</sup>レ<sup>ウ</sup>ト<sup>ウ</sup>思<sup>ウ</sup>ワ<sup>ウ</sup>ケ<sup>ウ</sup>テ<sup>ウ</sup>馬<sup>ウ</sup>ニ<sup>ウ</sup>テ<sup>ウ</sup>カ<sup>ウ</sup>セ<sup>ウ</sup>テ  
内<sup>ウ</sup>上<sup>ウ</sup>リ<sup>ウ</sup>ケ<sup>ウ</sup>リ

サテモ成程以下、今世常、流罪タニモ不悲増成鳴  
ノ有様傳因テハ名モタヘコヤレケルコソ云<sup>ウ</sup>如<sup>ウ</sup>ナ<sup>ウ</sup>レ<sup>ウ</sup>道<sup>ウ</sup>ニ<sup>ウ</sup>カ  
ラ<sup>ウ</sup>ノ<sup>ウ</sup>様<sup>ウ</sup>定<sup>ウ</sup>サ<sup>ウ</sup>コ<sup>ウ</sup>ハ<sup>ウ</sup>家<sup>ウ</sup>ツ<sup>ウ</sup>催<sup>ウ</sup>ケ<sup>ウ</sup>メ<sup>ウ</sup>ト<sup>ウ</sup>ワ<sup>ウ</sup>レ<sup>ウ</sup>分<sup>ウ</sup>ラ<sup>ウ</sup>レ<sup>ウ</sup>テ<sup>ウ</sup>云<sup>ウ</sup>如<sup>ウ</sup>ナ<sup>ウ</sup>リ

前途之暇先立レハトテ別ム事ヲ悲ニ意里ム海スハ  
早ク返ラシキヲシノミ只レ或海邊ノ水驛ヲ過ルルハ  
蒼蒼波渺トシテ恨ム綿々タリ或山館深谷ノ暗  
道ニ巖岫深イドシテ悲淚然々タリサラヌタニ橋ノ  
ウキ子ハ悲ナニ深夜月朗タルニ告鳥悲音信ヲ  
遊子殘月ノ初ケム函谷有松思もラシテ悲ヤラス  
ト事ナシ日暮待ケレハ落ノ國ニモ着ニケリ  
是ヨリは鬼海鳴ノ日ナシヲ待テ渡ラムトス鬼鳥  
鳴ハ吳名ノ熱名ノ流黄鳴トウ申ケル端五鳴ノ  
七鳴トテ鳴ノ數十二アムナルハ端五鳴ノ昔ヨリ日本ニ

随フ鳴ナリ奥七鳴ト申ハ末々止出ノ渡タル事ナシ  
端五鳴ノ中ノ流黄ノ鳴ハ油黄ノ鳴ト必付タリサ  
順風有ケレハ舟鳴ハ押付テ端五鳴カヨサハ三逆  
北ノ油黄鳴ノ声カハアコシキノ鳴後寛ラハ石鳴ニ  
ソ控置ケル舟鳴ニ白浪多シテ石白ニ水浪ニ至テ  
浪白シテ潮来シヤリケレハ巾白石鳴ト必付タリ  
青々テ一鳴ニ控置タラハナクサム方モ有ハキニハカナレ  
歌レ舟告ノ控置ケレハ悲ナムトハ又サレトモ後ニ後  
寛ニ床榻ニトカクシテ少得有ケル油黄鳴ハ夕ト  
リ付テ暮ニ血淚ヲ流ケリは鳴ハ舟ノ西國ノ里

鳴之其地乾地にて田畠モナケシハ米穀モナシ自ラ  
諸ニ打ヨセウシタル其和布ナムトシテ僅ニ命ヲ  
計ニ鳴申ニ高山アリ嶺ニ火ニ禁ルハ由降テ  
雷鳴申降ナケレハ神ツケヌヨリ外申ナシ真途  
ツキタムナシハ日月星宿下ナリト云レモ  
ココニタリテ薩ノ鳴ヨリ遠ト海ノ波ヲ  
オアロケニテ人海中モナシ自ラ志ニ世ノ不  
似色黒ク牛ノ如ク長ク生タリ領布ノ類ナケレハ  
着タル物ニナシ男ト見シキ志本ノ法ヲハキテハ子  
ヤウラト云ワシ鳴ニヤキ勝ニタレハ男女ノ形ニ

ヘワカス駿ハ宜サヘ生上テ天孫夜母ニ哭ナラス云  
モサタヤニ同ニ偏鬼ノ如ク何事ナシ一日行時命生  
一子孫モナカリケシハ心憂悲ハ申深ナシヤル  
モサシタレハ少將ハ品中ニ頭ヲ切ラレタラハイヤハハム  
生ナカラハ憂同ニ此事ハ心憂ハ世ニ事ハアラシト  
復思ケル如ク心憂ハ復思ケル如ク力ハ海ニサレ申  
テ其里ニ残留ル父母妻子以有格ヲ同テモタヘコ  
ラム心内思ヤラシテ其情ハ人思積コフ怖シケレハ  
海邊ニトシテ風嘯タレ雲浪熾シ浪相先達業方  
丈瀛州ニ神山ハ不死業モアムナレハ未モ海ニアル



ハシ薩方方向名アコシキ油黄鴨ハ何中ノコカハ  
ナクサムヘキト彼思をテ集ナリ眼遮ル也トテハ  
山ノ峯ニ燃ル燭ヲ可ニ燭ル也トテハ百千万ノ雷音  
生ナカラ地獄ノ階々ニ化シテ同ニ付テモ呂牙毛汁ヲ  
堅ケル也將判官入道ハ思ニモ沈ハリス常ニハ浦ノ  
鳴ラ見廻テ却テ方ヲモ海ノヤル僧都ハ余リニ悲  
寂レテ石ノ迫ニ沈居タリナクサム事トテハ常ニ一  
所猶ツトヒテ安セ又昔也落リノモワレケルサレハトテ  
一月ニモササク消ウセ又カナレハ本ノ草ヲヤキアワメ  
モクワラ松ノ形格ナレ居ラ錯テテの吹ケルサ

シトモ少將ノ留平宰相ノ領肥前國加世居ト云ホアリ  
皮コヨリ朽葉ニ付テ如形ノ衣倉ヲ被訪ケレハ麻類  
モ後寛モツレシカリテラ日ヲ送ラケル今ノ病  
命消ヤラヌヲ措ヘシトニハナケレトモ朝ナラテ汚ヘ  
人一人モ從付ヌカレハイツテラハ子トモ其ヲ捨  
ハトテハ山海ニ迷ラ時モアリ水ヲ結ハトテハ澤名ニ  
疾ムシリモアリサコヲ便ナリ悲シカリケメ押分  
ラレテモ漸也麻類入道ハ日ニソヘテ却テ急ナリ  
メナラス中ニモ母事ヲ思モイト、其方被訪シ時  
モカクト知セテアシヤリシヤトモ同テハ若ナシニ

勢カシキノ勞シサニ思者サリシロハ今一度  
モシキハサリシニ我有私情同テハヒトナリナカ  
ヘテ有シキモ有カタシムト未方向後キナリ  
ツクトト思ワケラレテ只泣ヨリ外キナリナ  
判官入道ハソノ中ニ熊野権現ヲ信セリ亦二度系  
泊ノ志ニ有ケルカ今十五度ヲタサスレテは鴻へ派  
サレタリノ若然ラタサヌキナリ思ハレケリカハ  
能ク朝遊月ノアケムテ今偏ニ仏なるヲシカク  
穀山天台ノ法嶺ニセテ八十家ノ具ノ花ヲ歌ニ高  
野密教道場臨ムニ密臨何地ヲ挑シ况ヤ能ハ

ニツイテハ九行ニ史ノ光ニクモリナク五百余卷  
漢書花亭樹枝ニ用テリ詩歌管絃ハラスノレテ  
風月文道明ニタリヤ之石人智徳ノ人タリト云ヘトモ  
人間ハ昔未<sup>タ</sup>然<sup>ル</sup>ニ至キ宿同<sup>シ</sup>ク今生ノ歌を<sup>ル</sup>セ  
ツレラス抑人ヲツ交ルキハ五戒中ノ修因也五戒何ニ  
誤リ有テカハ此<sup>レ</sup>ヲ大苦難<sup>シ</sup>アヘルラムト不審殊ニ不  
少ラ現世トヤセム宿世トヤセム不<sup>レ</sup>免<sup>ル</sup>ノ後ツキヤ子タ  
リ丹波女ヲ宣ケルハ滅<sup>ス</sup>宿昔イニシクモハレケレハ  
コノ世上月ノ隣<sup>ラ</sup>シメ風扇ノ花ヲ歌ニ松門ノ風ヲハ  
フレテ法水<sup>ノ</sup>流ラセぬ館ケメ甚上<sup>ニ</sup>總覺<sup>ス</sup>余<sup>ノ</sup>宿タニモ

十念度下取事涉利生コフ十カウ大ヤ、此歌、密下  
ナラセ給ヌル事、仏神ノ如灌輸ニ実ニ多ク廉頼  
入道実ニ如作然野山ニ以ラカクテ奉ル志ニ深ク  
之ナリ亦ニ度系ノ事宿願ヲニテスニ度涉事、三  
度下カウ望申テ、供奉仕リシ事モ内ハ品宿願ノ  
度數ト存ル中、秘ノ系詣十五度之合テ十八度今  
十五度系ノハテハ、難ニアヘル事ト生テ、毎念神の  
ノ四利生ニ定キニ似タリトテ、老ニ根、灌中キアヘス  
法持寺、執行シテ、因テ、少ねルモ、此系詣、此レヤラ  
ト同ハ、少ね成給、未タ、度モ、系ノハ、ト、宣ハ、信都

俊寛モ未系ノハ、スサレハ神、名タテニテハ、ハ、トモ度  
、系詣、之、ク、ニテ、度モ、系ラ、サ、九、輩、同、罷、曰、如  
、亦、ナ、ラ、セ、給、事、何、レ、ニ、シ、カ、ル、事、以、眼、起、ニ、理、ナ  
ト宣ハ、ハ、宿願入道中、ケルハ、シカモ、世ニ度、宿願ハ  
生兼トハ、存スル品併ラ、生テ、常、花、息、男、正、命、ト、存  
、以、手、才、ハ、負、ル、才、ニ、テ、ハ、大、協、謬、ハ、又、他、同、仏、法、  
、因、申、モ、品、名、同、メ、和、典、ヲ、學、ル、中、モ、系、人、ト、傳  
、仰、德、ニ、モ、ヤ、証、百、才、人、ノ、同、アラ、ハ、宿、位、加、階、中、進、下  
ノ、思、付、ル、政、入、院、院、師、座、ニ、モ、不、被、百、宿、誓、ニ、モ  
進、下、不、奉、公、志、ヲ、抽、ツ、ト、云、ト、モ、不、次、ノ、宿、願、ニ、モ、ア、ツ、カ

ラス事ハフシ折ニ在テハ眼ノ多シテ心ニ世事  
一ニナレ物ヲ一向ニ注メテテテテテテテテテテテ  
ハムトテ世ニ度ノ大教ヲモ教シ十八度ノ余指ラテ  
遂テハ中何權現ノニクニト思合ケテ後悔サキニ  
夕ハストテテテテテテテテテテテテテテテテ  
集七十卷ヲ二部書テテテテテテテテテテテ  
紙メテテテテテテテテテテテテテテテテ  
文集ノ箱ヨリ光明ヲ現ル事ノ度也也也也也也也  
此ラ成テ文集ノ箱ヲ用テ見テテテテテテテテテ  
文テテテテテテテテテテテテテテテテテテテ  
テテテテテテテテテテテテテテテテテテテテ

謝謙ノ仙事ノ詩ニ願心今世世俗文字之業狂言  
傍語之誤翻ハ常事也世俗ノ業之因時法物  
傍ト志ハハハハハハハハハハハハハハハハハハハハ  
語之誤ナレトモ翻テテテテテテテテテテテテテ  
抄シテテテテテテテテテテテテテテテテテテテ  
教テテテテテテテテテテテテテテテテテテテ  
迷ハテテテテテテテテテテテテテテテテテテテ  
テテテテテテテテテテテテテテテテテテテテ  
存生テテテテテテテテテテテテテテテテテテテ  
ハ人ノテテテテテテテテテテテテテテテテテテテ

アリ蠻岳トフ申ケル鬼衆鴻ノ住人ホアノ蠻岳カ  
岳ニハエヒス三節取ト申神ヲ祝テ岩取ト何アリ  
付鴻ニ猛火俄ニモホテ住人更ニ能得時行ク信也  
ラ存テ祭ウハ猛火ニ定リ大風モノトカニ吹テ  
鴻住人自安堵仕ト申ケル少ぬ同テヤン  
サレハ猛火ノ中鬼ノ住不ニモ神ト申申侍ラム  
コト宣ハハ麻類入テ申ヤ及ム矣ノ王案ト  
申ハ鬼ノ極大ノ中ニテ付ワカシ甚クニモ十王ト  
モ申シ十神トモ名付テ十神ヲ祀座ラシテ  
信テテシテ付テ申ハ授桑神國類得テハ

工ヒスニ齊殿モ極修ハニサテモ 聖照慈野系  
詣宿新安ムコウ不淨ニカトモ十八度ハ系リ得  
キ強十ニ度ク後生吾不為ニ石取ニテハタニハ  
ハヤト極大ノ神モ小神モ極修ノ極ニ新強ニ修事  
ニテハ不權現定テ四地交山ニ名付カ男合申兵  
少極ハ取アヘス成修モヤカテ先達ニ進テ多諸仕ハシ  
ト宣フ後寛ハ能クシカシクニ思テ遠ニ進テセク  
良久アリテ申ケル日本ノ神國ト申テ守屋大  
臣祓名帳ヲ注シケルニ上一万三千ト云リ其神  
名帳中ハ鬼海鳥ノ名取ト申神未見其上一エヒスハ

云々の中ハ聖女付タル有サシ甲斐ナキ事ト  
ソレヘテウハヤハカ尋常ハカクシキ利生モ  
スル態野將況タモ十八度ノ急指テクカニ災難ニ  
當リ修テ侍リカシ具古御同ハカ事カテハ法勝寺  
概約記志セマテ、事ヤナキ事ニテ  
ソリヲヤキ歩シ運ケテ事ヨト親ク疎申サレテ  
イトケキタナク是ハ後生亦ハ必モ神明申  
サストテモ念仏修シセハ何不定カクシ神ヲ信  
スレハ邪道ヲ更テ永クカ誰カ知ト申タリ  
思今地河臨院カ事シ念スレハ十惡五逆惡業ニモ

来運シ給トコリ觀經ニ説テハ是ハ杯澤上宗事ハ後寛  
末タハ侍リシ能根ニ智カ、カ皆ハ一説ニライ事  
サレハ方便ニシテ實ニ候ハラス更佛法カ經カ  
密カモ凡聖不二ヲ説テハ自心カ佛法ニテカ神祇モ  
ナシニ界唯一ハ悟ル欲事モ危事モカハテカ地獄ニ傍  
生モ我心ヨリ生ス人申モ天上モ我心ナリ夢國モ縁  
受モ亦薩摩ト申モカ離テカハレハ一切眾生志  
依ニ諦カ蘇羅カ方法我性ハ法カ水ト事ナシ  
縁カ如カ第一ニ迷フカ神ト名テ候カハ仏ト又迷悟カ  
ヨリカナシカ邪正カ妙理ナルカサテハ禅法門

コソ外ノ別傳ト申テ言語道斷妙理ニテハ  
一代聖賢起リテハ八宗九宗ノ禪頓タリ當時法  
勝寺ニ彌律師奉宣トテ入唐禪僧アリ入唐  
セサリ之者ハ志言天台ノ學通ニテ四粒ニ昧行  
者入壇灌頂ノ聖ニテハカ禪法門ニ移リテ云  
行才一ノ僧ニ成テハ也神ヲ石教依ラズ不教乞  
者非人ナレハトテ賤シム事ナシ真玄天台淨土宗  
ノ法門ヲハ依皮法門トモテ大ニ嘆ク是惠能禪師ノ  
頌トテ常ニ口スサシ侍ル言ニハ

菩提無樹明鏡非是元无一物何有菩提

ト誦シテスケサモアケス依ニ花香ヲモ信セス念  
仏モ申サス経ヲモヨテス何ニ坐禪ラハ之銘ハ又ト申  
セハ大ニ嘆ク何事ソ坐禪ト申事ハ法教申初ム  
ノ初者ノ修リスル法之天台宗ハ心觀坐禪志意教  
ニ何字觀坐禪淨土宗ハ日想觀坐禪又禪宗  
申行法有ヘカラス沙金結泥埋トモ金之錦袋  
ニ累タルモ金也禪法門ヲ一向ニ證セハ初ム初者日取  
旦暮ニ座禪ストトモ全禪頂位也事ナシ達  
之ノ頌云

座禪得佛者誰不<sub>レ</sub>閑床自<sub>レ</sub>淨何<sub>レ</sub>成<sub>レ</sub>淨何<sub>レ</sub>依<sub>レ</sub>床<sub>レ</sub>禪<sub>レ</sub>坐

トテ達ノ座禪を事ナカリキ

六根六花サクヲホクヲハクニシテ我ガナリケリ  
以テ大座禪ヲ聖ヨトテ五年酒肉控ニ眼懈怠  
云那ノ高枕打シテ卧ヌラキ又ニ信ル之ケニ惠能禪  
師ノ頌ノ文ハ俊寛ヲ領得シテ是ハ芥之樹ノ伴ニ  
ナルト云事モナシ明經非モ臺ニ許ホト云事モ有カラ  
ス元一物ナキ法ナレハ万法皆空也何有落垢泥  
ニハ目人思落沙羅業モ夢幻ニ似タリトサニ知ハニ  
然野得現ト申モ事ニ長久ト申モ長久虚妄ノ  
幻化能気冤角ノ繩地下云テ曰ク曰道モセニ俊寛

ハレリるタリ 俊寛一人岩ハサニ松木陰ニ坐テ  
法法相ヲ觀セシ故ニ風俄ニ吹テ地震忽キレシクシテ  
一山皆動揺シケレハ石岸崩テ大海入リ其時禪門在  
歎アリテ思書テ詠ス

岸崩歎負其岸未交若風發信花其風豈成佛  
ト申テ后タリ虚相入道ニ許法門越ニ花嚴宗法  
唯一心トカ是又サレハ不復去妙理真法曰定不  
法也コトアタラシク中ニ申ニ未及次禪法門ハ  
道ニ口音陣給ハス唯迹葉一人不記ト同果ヲ據  
極スルカ極ニ仏ニ成スルニアランヤ極ニ法門ニ



底下ノ凡そ全以信用ニタラス仏ヲモ不敬神ヲモ不信  
善根ヲモ不修惡業ヲモ不障一法セハ一代聖者  
皆破滅スル也亦モト國タリ努力ニ致意シテ救済  
有ハカラス一切众生ヲ活地獄ニ落クニ事未世ノ提  
婆達多是ナルニ悲式尺迦善逝造才非ス  
善神護法加護ヲカフラムヤ聖照能根正智者  
テハ同善言教ニハ加持所成仏淨土宗ニ他力性  
生ハ信テ之依テ十方淨土ニ仰テリハ地獄ニ  
アリニ世法依テテ下スニ不捨現モ亦ニテ  
以テ信テ以ハイサセ給ハ少得取トテ二人之テ

岩ぬハリ系リケルは岩取地形見ルニ岩ニ岸ニ  
ワ遠ニ分ハテ人絶ニ鳥存タニモセ又波ニ河  
流ニおタリ音也川相似タリ其水上ヲ為又シハ老  
打晴タルヤリ大ナル岩屋アリ其上ニ楢一葉生タ  
リ是ヲハ本末ト名テ草打掃トシメ別テテタリ  
又山ヲ越テ流近ニ揚葉アリ是ヲ秋末ト号ス其  
ヨリ奥ハ猶存入テシレハ碧巖高ク時テ白浪  
嶺ヨリ流下タリ巖音松風非サタル京東南  
山花沙梅現ノ浪セ給フ那智岳山ニ似リケレハ又  
苔多打掃トシメ別テハシテハ山岩カトヲハ未持金

對五神王子ト名付奉リ時年ハシラズ一万余方  
禪子聖兒子守ナレト必付ツ場ニケリ僧都ハ  
又然野詣申ハイカニト云ケレトモ僧都猶伴ハ  
サリケレハサラハ二人詣ナムトテ可裁智深家ニ  
ナケレハ麻ノ衣ヲカニテトヒテケカラハニキ禱ナレ  
トモ澤色ノ水ヲコリニカキテ禱進潔淨シテ  
ソ詣ケル者ノウラウラタニモハカサレハヒタスラノ  
ハタシテ一人モカヨハ又海岸鳥タニモツトモ又深山  
ヲ渡ルツシテオハシケム由ノ象ナレキニタラヒ  
オラタヘタル事トテハ入江ニモ澤色ノ水ニカク

アリ斗又胡タハ南之衝愧愧六根罪障ト懺悔心  
人人警テ僅ニ半日ニ約約初ト曰ハ初時ノ白  
浪サナキ後キツノ傍ニタレ蒼海ニ夕ヨヒ塩風波間  
コリノ水何度トニ教ラ不知浦詣濱流ラ初時ハ麻衣者  
代カフラ坂十條高原麓屍トモ觀念ニ石片イイ采  
高クシテ青蒼アツクムニ万本枝ラトシヘテ堂草乃  
ツツサケル谷村モアリ東岸西岸ヲ渡ル時岩田川  
思思わラ帯アカラス、半近ツヒ湯、何ニノ河里光ニテ  
集集て於於本本陰陰ヲ初初時時九九形形鳥鳥居居ヲ只只トトソソルルトト思思テ  
ニ大ナル本本ノノ也也立立寄寄トトハ上上品品上上生生人人地地豊豊心心門門トト觀觀

念スは山海海岸、間ニ波有ニニエル岩ニアリ青黄  
赤白ノ石ニアリ男女僧形、石ニアリ岩ノハサテ昔、  
遠楊村ニ常葉木同ニカリん及フ所ハ栴檀窟  
津ノ王子ヨリ始テ八十余年ノ子ニトワ伏拜ニ給  
ケル奉幣、涉神示ナムトノ事ニコソ叶ハトモ王子ニ  
涉前ニテナレソ舞計ハムノ及フ禮ニ仕ヘシトテ少ね天  
性ニ貴ク仁ニテ如クカサナサニ康頼ノ道ハ海中ニ波  
上手ナリ魁魁鬼神ニトラケテ慈悲納定ラテ  
ムトノ舞ケル少ねモ毎度ニハラクトワ信信ケル如シ  
ニテは奉宣証誠殿涉前ニ詣ツ奈地ニニタカ来

ニテ涉坐十悪五逆ヲモ指給ハメ涉誓アムナレハ遠  
近ニハヨルテしん玉誠ナルヲコソ権現金對童子ニ表  
トカ野食ムスラメト思テ而モ日本才一大靈驗態野  
ニ不行次和芝、惠ラ施テ今一度都一函サセ給下所  
瞻ラ指テワ放申ケル康頼ハ子息た出ニ耐基康カ  
亦ニ知セケル夢想ノ事ナムト思テ大以テ逢房カ  
ニ帯ッ筆ヲツ田ツケル生死ニ信証定テ却老  
少何時ツカニ魂徒ニ遊テ野外ニ崇ニ廟出トシテ  
厚感陽文ニ燈リ懐ニタリ作雲何方ヘ去ルヤ  
思ハハ皆必夢ナリト觀ニテ二人奉宣ヲ若テ水

主へ傳テ那名山へ詣ケリ遙に演説ヲ誦ムシハ若海  
影トシテ眼霧ヲ消作ニ虚海上花トシテ  
演説ヲ悲歎シ月ニ楊石梅名ク音如ク於風浪ニ  
韻強音作多而饒益ク本誓於水月之感應ニ守  
心波ニ信心滅起リ波上思靜ニシテ哀傷暗催  
重テ思ハ海糸字演連トシテ不苗迹ヲ計ハ  
其慈悲ノ心念ニ有勇ニ從幻雜若少之昔玉盛  
年長太々今神丹誠於現之寶氣ニ歎ニ  
於委託シ靈墟星霜多ク重テ扶威何歎ニ  
山奉幣遂ケレハ悦道ニ成ク切目王子ナキノ

葉ヲ編花摺ニ替テ今ク口メニ著ヌト里テ下向シ  
信ケリカク詣ル時其年八月ヨリ不怠禮次ノ  
年正月申向ニ成ニケリ

或日二人伴ニ奉テ詣テ法施ヲウクトタムケ奉  
リテ和光利益本誓タラス我カ勤念信實ヲ  
照見シ信テ清感入心ニ道ノ惡心ヲ和ケテ必ス  
都へ向シ入レ再ニ妻子ヲ相見セ信ハ己ニ糸詣十五夜  
ニ由シメト肝膽ヲクタヒテ一ハ丹誠ヲ抽タリ殊  
更ニ神由ナコリヲシク法前ニテ常ニ奉ル本誓  
ニ折リ立テハ三不權現清氣向トク敬信ケル其時

前ニテ亦三度ノ結成ナレハ才、能ラ仕ルヘシ聖照ノ才  
一能ニハ今様コワリシカトテ神祇、表人今様心ニハ  
佛ノ方便ナリケレハ神祇成光タリモシヤ叶ハ  
必ヒヒキアリアツケハカタメニ花ヲサク  
ト欲テハ本支流誠ニ進モル今ハ亦不権而授次、四  
向ニ進モルヘシトテ

白露月ノ光ニ黄ラ流化シアリ 権現舟ニ棹シテ  
いづノキシニヨスル白浪

トノ欲タリケル権現舟ニ棹テムカヘノ岸ニヨスル白浪  
未タウタヒモハチ又時ヨモリ山ニハ吹カサルニスレハ

風儀ニ吹カテニ不権現、常々亦本ノ枝隨トトシテ  
動揺スル事ノ良クニ聖照感流ヲテスレテ一着ノ  
欲タリテ讀タリケル

神風や祈祇キヨケレ公ニ云ラフキヤハラトム  
水将モ流レ

ナカレヨルイワウノ傍モシツ草イイワクマノニメウモホ一  
其付又本魚儀瑞相お来タルは秋ノホツカタノ事ナレハ  
タノム鷹、テレナルハキニハナケレトモ東ノ方ヨリ鷹ニ  
飛来テハ流ニ谷底へ飛入テ又モニハスレニハ今  
上ヨリ流ニテ東ノ方ヘテ飛入ケル流頼入道はラミテ

白紙やタタミ山ヶツコヘテ紙ノ却カハルヤリカ子  
ト讀テ各立テ内鷹ツ七度ツ紙拜シタリケリテ各  
上ナク判官入道ニモ七度礼ニ給タリケレハ入右ハ  
何ト同奉ル少将入道ハ御才ニテ十度ノ第指モ  
遂又神西利生ニテ再ニ却カハルヤリケレハ入右  
内鷹ナルヘトテ巨倍ハ入右モ亦ヤトテ巨ツサテ  
入道浦ハニエフ内鷹ハ入道ニテ草ヲシテハ  
タシテ清一砂ツ金ノ散供トシテ亦亦ニスニテカ  
曠ラタテ右ノ是ラ行教ラ曰ク善妙ラ  
其初也

