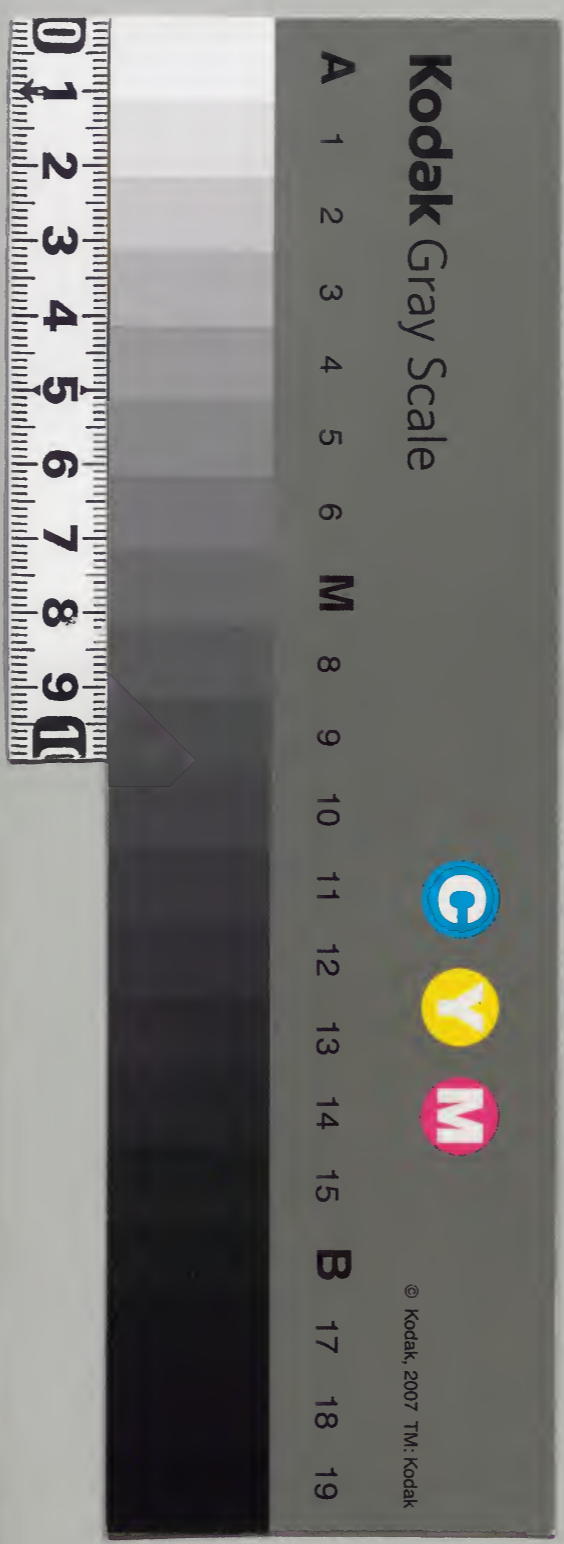
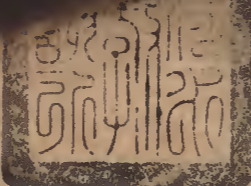




内閣文庫		
番號	漢	4891
冊數	30	(1)
函號	274	13

274- 13





禮記集說序

淺草文庫

前聖繼天立極之道莫大於禮後聖
垂世立教之書亦莫先於禮禮儀三
百威儀三千孰非精神心術之所寓
能與天地同其節四代損益世遠
其詳不可得聞矣儀禮十七篇

51-475

戴記四十九篇。先儒表章庸學。遂爲
千萬世道學之淵源。其四十七篇之
文。雖純駁不同。然義之淺深同異。誠
未易言也。鄭氏祖議緯。孔疏。惟鄭之
從。雖有他說。不復收載。固爲可恨。然
其灼然可據者。不可易也。近世應氏

集解於雜記大小記等篇。皆闕而不
釋。噫。慎終追遠。其關於人倫世道。非
細故。而可略哉。先君子師事雙峯先
生。十有四年。以是經三領鄉書。爲開
慶名進士。所得於師門。講論甚多。中
罹煨燼。隻字不遺。不肖孤僭。不自量

會萃衍繹而附以臆見之言名曰禮
 記集說蓋欲以坦明之說使初學讀
 之即了其義庶幾章句通則緼與自
 見正不必高為議論而卑視訓詁之
 辭也書成甚欲就正于四方有道之
 士而衰年多疾遊歷良艱姑藏巾笥

以俟來哲治教方興知禮者或有取
 焉亦愚者千慮之一爾後學東匯澤
 陳澥序

禮記集說大全凡例

禮記集說大全凡例

一今編以陳氏集說為宗諸家之說有互相發明及足其未備者分註于下不合者不取

一陳氏集說舊例

校讎經文

蜀大字本

宋舊監本

興國于氏本

盱郡重刊廖氏本

建本註疏

南康經傳通解

援引書籍

漢鄭氏註

唐孔氏疏

儀禮古註疏

儀禮經傳通解

楊氏祭禮通解

陸氏經典釋文

九經註疏

許氏說文

杜氏通典

鄭氏通志略

程氏遺書

程子粹言

張子語錄

朱子四書

朱子小學書

朱子大全集

朱子語類

春秋纂例

三山陳氏禮書

潛室陳氏木鐘集

孫氏示兒編

方氏集解

應氏集解

贊皇浩齋集解

蔡氏書傳

呂氏詩記

嚴氏詩緝

周官制度

括蒼項氏禮說

龍泉葉氏記言

朱周翰節解

源流至論

馬氏禮解

雙峰饒氏說

盱江李氏說

石梁王氏說

藍田呂氏說

亮軒馮氏說

恒軒劉氏說

註說去取

凡名物度數据古註正義道學正論宗程子朱子精義詳盡則泛取諸家發明未備則定以己意

音文反切

義同古註則依陸氏釋文發明新義則各據諸家

章句分段

俗本古註章斷皆圈今依註疏及蜀本廖本古註皆不圈

一今所取諸儒姓氏除舊引書籍已見外餘開于左

周子

惇頤茂叔

涑水司馬氏

光君實

永嘉周氏

行巳恭叔

慶源輔氏

廣漢卿

華陽范氏

祖禹厚甫

山陰陸氏

佃農師

廬陵胡氏

銓衡

吳郡范氏

成大至能

延平周氏 諱 布聖

吳興沈氏 清臣 正卿

慈湖楊氏 簡 敬仲

錢塘于氏 有成 君錫

廣安游氏 桂 元發

江陵項氏 安世 平甫

北溪陳氏 淳 安卿

石林葉氏 夢得 少蘊

長樂劉氏 彛 執中

永嘉徐氏 自明 誠甫

延平黃氏 棠 冕仲

長樂黃氏 榦 直卿

王氏 子墨

何氏 平叔

西山真氏 德秀 景元

金華邵氏 淵 萬宗

永嘉戴氏 溪 少望

新定顧氏 元常

番陽洪氏 邁 景廬

清江劉氏 敞 原父

莊氏 夏

處氏

新安王氏

蔣氏 君實

眉山孫氏 必

廬氏

許氏

王氏 顯

晏氏 光

李氏

金陵慕容氏 彥達 叔遇

劉氏 孟治

金華范氏 鍾 仲和

臨川吳氏 澄 幼清

一今奉

禮記卷之...

三

勅纂修

翰林學士兼左春坊大學士奉政大夫臣胡廣

奉政大夫右春坊右庶子兼翰林侍講臣楊榮

奉直大夫右春坊右諭德兼翰林侍講臣金幼孜

翰林院修撰承務臣蕭時中

翰林院脩撰承務臣陳循

翰林院編修臣周述

翰林院編修臣陳全

翰林院編修臣林誌

翰林院編修承事臣李貞

翰林院編修承事臣陳景著

翰林院檢討臣余學夔

翰林院檢討臣劉永清

翰林院檢討臣黃燾

翰林院檢討臣陳用

翰林院檢討臣陳遜

翰林院五經博士臣王進

翰林院典籍修職佐臣黃約仲

禮部

戶部

刑部

翰林院庶吉士臣涂順

奉議大夫禮部郎中臣王羽

奉議大夫兵部郎中臣童謨

奉訓大夫禮部員外郎臣吳福

奉直大夫北京行部員外郎臣吳嘉靜

承直郎禮部主事臣黃棠

承德郎刑部主事臣段民

承直郎刑部主事臣洪順

承直郎刑部主事臣沈升

承德郎刑部主事臣童敞

承德郎刑部主事臣楊勉

承德郎刑部主事臣周忱

承德郎刑部主事臣吾紳

文林郎廣東道監察御史臣陳道潛

承事郎大理寺評事臣王選

文林郎太常寺博士臣黃福

候職郎太醫院御醫臣趙友同

廸功佐郎北京國子監博士臣王復原

禮記集說大全凡例終

鎮江府儒學訓導臣留季安	常州府儒學訓導臣彭子英	善化縣儒學教諭臣顏敬守	濟陽縣儒學教諭臣杜觀	蘄州儒學學止臣傅丹	常州府儒學教授臣廖恩敬	泉州府儒學教授臣曾振
-------------	-------------	-------------	------------	-----------	-------------	------------

禮記集說大全總論

程子曰禮記雜出於漢儒然其間傳聖門緒餘及格
 言甚多如禮記學記之類無可議者檀弓表記坊
 記之類亦甚有至理惟知言者擇之如王制禮運
 禮器其書亦多傳古意若閒居燕居三無五起之
 說文字可疑又曰禮記除中庸大學唯樂記為最
 近道學者深思自得之禮記之表記其亦近道矣
 乎其言正

永嘉周氏曰經禮三百威儀三千皆出於性非偽貌

示言大全
飾情也。天尊地卑。禮固立矣。類聚群分。禮固行矣。人者位乎天地之間。立乎萬物之上。尊卑分類。不設而彰。聖人循此制。為冠昏喪祭朝聘鄉射之禮。以行君臣父子兄弟夫婦朋友之義。其形而下者。見於飲食器服之用。其形而上者。極於無聲無臭之微。衆人勉之。賢人行之。聖人由之。故所以行其身。與其家。與其國。與其天下者。禮治則治。禮亂則亂。禮存則存。禮亡則亡。上自古始。下逮五季。質文不同。罔不由是。然而世有損益。惟周為備。夫子嘗

曰。郁郁乎文哉。吾從周。逮其弊也。忠信之薄。而情文之繁。林放問禮之本。孔子欲從先進。蓋所以矯正反弊也。然豈禮之過哉。為禮者之過也。秦氏焚滅典籍。三代禮文大壞。漢興購書。禮記四十九篇。雜出諸儒傳記。不能悉得聖人之旨。考其文義。時有牴牾。然而其文繁。其義博。學者博而約之。亦可弗畔。蓋其說也。粗在應對進退之間。而精在道德性命之要。始於童幼之習。而卒於聖人之歸。惟達古道者。然後能知其言。能知其言。然後能得於禮。

然則禮之所以為禮其則不遠矣。

延平周氏曰夫禮者性命之成體者也蓋道德仁義同出於性命而所謂禮者又出乎道德仁義而為之節文者也方其出於道德仁義則道德仁義者禮之本也故曰仁者人也親親為大義者宜也尊賢為大親親之殺尊賢之等禮所生也方其為之節文則道德仁義反有資於禮也故曰道德仁義非禮不成嗚呼此禮之所以為禮者也若夫吉凶之殊軍賞之別其言不盡於意其意必寓於象故

一服飾一器械有以存於度数之間者象也象則文也及推而上之有以見於度数之表者意也意則情也所謂意者歸於性命而已矣書曰天秩有禮自我五禮有庸哉蓋其以故滅命以人廢天者聖人不為惟其天秩之所有是乃聖人之所庸者也然聖人所以庸之者豈特使天下後世知有尊卑之分而苟自異於禽獸耳蓋又將為入道之資也聖人既沒禮經之殘闕久矣世之所傳曰周禮曰儀禮曰禮記其間獨周禮為太平之成法儀禮

者又次之禮記者雜記先王之法言而尚多漢儒附會之疵此學者所宜精擇

朱子曰或謂禮記是漢儒說恐不然漢儒最純者莫如董仲舒仲舒之文最純者莫如三策何嘗有禮記中說話來如樂記所謂天高地下萬物散殊而禮制行矣流而不息合同而化而樂興焉仲舒如何說到這裏想必是古來流傳得此箇文字如此處氏曰禮記乃儀禮之傳儀禮有冠禮禮記則有冠義以釋之儀禮有昏禮禮記則有昏義以釋之儀

禮有鄉飲酒禮禮記則有鄉飲酒義以釋之儀禮有燕禮禮記則有燕義以釋之儀禮有聘禮禮記則有聘義以釋之其他篇中雖或雜引四代之制而其言多與儀禮相為表裏但周禮儀禮皆周公所作而禮記則漢儒所錄雖曰漢儒所錄然亦儀禮之流也何以言之周禮雖得之於河間獻王時無有傳之者武帝以為末世瀆亂之書何休以為六國陰謀之書至干漢末乃行於世惟儀禮之書漢初已行故高堂生傳之蕭奮蕭奮傳之孟卿子

示言大全
卿傳之后蒼后蒼傳之戴德戴聖二戴因習儀禮而錄禮記故知禮記儀禮之流也

禮記集說大全卷之一

曲禮上

經曰曲禮三千言節目之委曲其多如是也此即古禮經之篇名後人以編簡多故分為上下

○張子曰物我兩盡自曲禮入

曲禮曰毋不敬儼若思安定辭安民哉

毋禁止辭○朱子曰首章言君子修身其要在此

三者而其效足以安民乃禮之本故以冠篇○冠

氏曰經禮三百曲禮三千可以一言蔽之曰毋不敬。○程子曰心定者其言安以舒不定者其辭輕以疾。○劉氏曰篇首三句如曾子所謂君子所貴乎道者三而違豆之事則有司存之意蓋先立乎其大者也毋不敬則動容貌斯遠暴慢矣儼若思則正顏色斯近信矣安定辭則出辭氣斯遠鄙倍矣三者修身之要為政之本此君子修己以敬而其效至於安人安百姓也。○西山真氏曰曲禮一篇為禮記之首而毋不敬者謂身心內外不可使有一毫之不敬也其容貌

必端嚴而若思其言辭必安定而不遽以此臨民民有不安者乎此章凡四言而修身治國之道略備其必聖賢之遺言歟

教去聲不可長貞兩反欲不可從音縱志不可滿樂

洛音不可極

朱子曰此篇雜取諸書精要之語集以成篇雖大意相似而文不連屬如首章四句乃曲禮古經之言教不可長以下四句不知何書語又自為一節皆禁戒之辭。○應氏曰敬之反為教情之動為欲

志滿則溢樂極則反馬氏曰教不可長者欲消而
 止之也。志不可滿者欲損而抑之也。樂不可極者欲約而歸於禮也。有周公之才之美使驕且吝其
 餘不足觀則驕教之喪德也甚矣。此所以不可長也。
 也。子子曰其為人也多欲雖有存焉者寡矣。蓋欲者出於人為遂之而不克以義則無所不至矣。此所以不可從也。夫聰明聖智守之以愚功滿天下守之以謙有高世之行過人之功而侈然有自大之心則失其所以為善。此所以不可滿也。樂者人情之所不免也。蕩而無節則悖天理而窮人欲矣。聖人知其不可絕也。故立中禮以防之。蓋酒者所以合歡必使之正以雅止以敵而不敢醉。樂者所以導和必使之正以雅止以敵而不敢流。凡人情之所樂者皆有禮以制之而不得放焉。此所以不可極也。

賢者狎而敬之畏而愛之愛而知其惡憎

而知其善積而能散安安而能遷

朱子曰此言賢者於其所狎能敬之於其所畏能愛之於其所愛能知其惡於其所憎能知其善雖積財而能散施雖安安而能徙義可以為法與上下文禁戒之辭不同。**應氏曰**安安者隨所安而

安也安者仁之順遷者義之決

臨財毋苟得臨難毋苟免狠胡懇毋求

勝分去聲毋求多

毋苟得見利思義也。毋苟免守死善道也。狼毋求
勝忿思難也。分毋求多。不患寡而患不均也。况求
勝者未必能勝。求多者未必能多。徒為失已也。
周氏曰。累於物者。則臨財必求。苟得累於身者。則
臨難必求。苟免。惟君子忘物所以立我。故不累於
物。忘我所以立道。故不累乎身。內外無累。故可以
得而得。無心於得。非所謂苟得也。可以免而免。無
心於免。非所謂苟免也。君子之所以自立。有如此
者。今天下之所以好勝者。為其不能忘我也。天下
之所以多得者。為其不能遺物也。苟能忘我而常
處其弱。則人之狠者。不求勝。而天下莫能勝矣。苟
能遺物而常處其不足。則人之分者。不求多。而天
下莫能損矣。苟持是於天下。雖之蠻貊而必行。入
麋鹿而不亂矣。

疑事毋質直而勿有

朱子曰。兩句連說為疑事。毋質即少儀所謂毋
身質言語也。直而勿有。謂陳我所見聽彼決擇。不
可據而有之。專務強辯。不然則是以身質言語矣。

若夫坐如尸立如齊

既曰尸居神位坐必矜莊坐法必當如尸之坐。入
之倚立多慢不恭。雖不齊亦當如祭前之齊。朱
子曰。劉原父云。此乃太戴禮曾子事父母篇之辭。

曰孝子惟巧變故父母安之若夫坐如尸立如齊
 弗訊不言言必齊色此成人之善者也未得為入
 子之道也此篇蓋取彼文而若夫二字失於刪去
 鄭氏不知其然乃謂此二句為丈夫之事誤矣
 周氏曰君子之所以必莊必敬者非以飾外貌所
 以養中也蓋其心肅者其貌必莊其意誠者其體
 必敬必莊必敬然後可以為齊故君子之坐如之
 必莊必敬然後可以為齊故君子之立如之當是
 時也其心寂然而無一物有乎顯若而無他慮是
 心也聖人之心也顏子三月不違仁不違此心也
 其餘日月至焉至此心也聖人從心所欲不踰矩
 不踰此心也聖人常顏子父其餘暫百姓日用而
 不知也古之人何獨坐立然後無須臾之離
 終日之違造次必於是顛沛必於是此學者入德

之要不可
 不思也

禮從宜使從俗

鄭氏曰事不可常也 ○ 呂氏曰敬者禮之常禮時

為大時者禮之變體常盡變則達之天下周旋無

窮 ○ 應氏曰大而百主百世質文損益之時小而

一事一物泛應酬酢之節又曰五方皆有性千里
 不同風所以入國而必問俗也

夫禮者所以定親疏決嫌疑別同異明是

非也。

疏曰五服之內大功以上服麤者為親小功以下服精者為疏若妾為女君期女君為妾若服之則太重降之則有舅姑為婦之嫌故全不服是決嫌也孔子之喪門人疑所服子貢請若喪父而無服是決疑也本同今異姑姊妹是也本異今同世母叔母及子婦是也得禮為是失禮為非若主人未小斂子游裼裘而弔得禮是也曾子襲裘而弔失禮非也

監田呂氏曰伯母叔母疏衰踊不絕地姑姊妹之大功踊絕於地為祖父母齊衰期

為曾祖父母齊衰三月此所以定親疎也嫂叔不通問嫂叔無服君沐梁大夫沐稷士沐梁燕不以公卿為賓以太夫為賓此所以決嫌疑也已之子與兄弟之子異矣引而進之同服齊衰期天子至於庶人其貴賤異矣而父母之喪齊衰之服饋粥之食無貴賤一也大夫為世父母叔父母衆子昆弟昆弟之子降服大功尊同則不降此所以別同異也禮之所尊尊其義也其文是也其義非也君子不行也其義是也其文非也君子行也故麻冕禮也今也純儉吾從衆男女不授受禮也嫂溺援之以手此所以明是非也

禮不妄說人不辭費

求以悅人巳失處心之正况妄乎不妄悅人則知禮矣躁人之辭多君子之辭達意則止言者煩聽

者必厭

禮不踰節不侵侮不好狎

踰節則招辱侵侮則志讓好狎則志敬三者皆叛

禮之事不如是則有以持其莊敬純實之誠而遠

於耻辱矣采子曰禮有常度不為佞媚以求悅於人也不辭費辭達則止不貴於多辭不好

狎狎謂親褻金華應氏曰不妄悅人不辭費所以養其正大簡易之心也不踰節所以致其審察之功也不侵侮不好狎所以持其莊敬純實之誠也

修身踐言謂之善行行脩言道禮之質

也

也

人之所以為人言行而已忠信之人可以學禮故

曰禮之質也鄭氏曰言道言合於道也

之文則見乎事禮之質則存乎人言行存乎人者也故曰禮之質也樂記又以中正無邪為禮之質者蓋惟行修言道乃能中正無邪曲禮記其始樂記言其終所以為質則一也

禮聞取於人不聞取入禮聞來學不聞往

教

朱子曰此與孟子治人治於人食人食於人語意相類取於人者為人所取法也取人者人不來而我引取之也來學往教即其事也

道德仁義非禮不成

道猶路也事物當然之理人所共由故謂之道行道而有得於身故謂之德仁者心之德愛之理義者心之制事之宜四者皆由禮而入以禮而成蓋禮以敬為本敬者德之聚也

教訓正俗非禮不備

立教於上示訓於下皆所以正民俗然非齊之以禮則或有教訓所不及者故非禮不備

分爭辨訟非禮不決

朱氏曰爭見於事而有曲直分爭則曲直不相交訟形於言而有是非辨訟則是非不相敵禮所以正曲直明是非故此二者非禮則不能決

君臣上下父子兄弟非禮不定

一主於義。一主於恩。恩義非禮則不能定。

藍田呂氏曰道

德仁義所以成己也。教訓正俗所以成人也。分爭辨訟所以決疑事也。君臣上下父子兄弟所以正太倫也。皆有待於禮者也。兼天下而體之謂仁。理之所當然之謂義。由仁義而之焉之謂道。有仁義於己之謂德。節文乎仁義之謂禮。仁義道德皆其性之所固有。本於是而行之。雖不中不遠矣。然無節無文則過不及害之。以至干道之不明。助不行。此所以非禮不成也。先王制禮教民之中而巳。教不本於禮則設之不當。設之不當則所以教有不備矣。教訓正俗其義皆教也。言教之謂教。訓說也。理有可否則爭。情有曲直則訟。惟禮為能決之。蓋分爭者合於禮則可。不合於禮則不可。辨訟者有禮則直。無禮則不直。故曰非禮不決。君臣上下父子兄弟人之太倫。由禮而後定也。故曰冠昏喪祭射鄉朝聘所以明者。人倫而巳。故曰非禮不定。

官學事師非禮不親。

官仕也。仕與學皆有師事師所以明道也。而非禮則不相親愛。

班朝廷上下之位。治軍旅左右之局。分職以蒞官。

班朝廷上下之位。治軍旅左右之局。分職以蒞官。謹守以行法威則人不敢犯。嚴則人不敢違。四者

非禮則威嚴不行。

禱祠祭祀供給鬼神非禮不誠不莊。

禱祠祭祀供給鬼神非禮不誠不莊。

禱以求為意祠以文為主祭以養為事祀以安為
 道四者皆以供給鬼神誠出於心莊形於貌四者
 非禮則不誠不莊。○今按供給者謂奉薦牲幣器
 皿之類也。藍田呂氏曰官學事師。學者之事也。班
 朝治軍。官行法。仕者之事也。禱祠祭
 祀。供給鬼神。交神明之事也。皆有待於禮者也。官
 家臣也。雜記云。官於大夫者之為之服也。蓋仕為
 家臣而未升諸公。蓋亦學為仕者也。故官者學為
 仕之稱也。學者學道藝者也。二者之學皆有師。師
 弟子之分不正。則學之意不誠。學之意不誠。則師
 弟子之情不親。而教不行。故曰非禮不親。班朝者
 正朝位也。治軍者齊軍政也。班官行法者。臨官府
 以行法令也。三者皆仕者所以治眾也。禮明乎尊
 卑上下之別。則分無不守。令無不從。此所以非禮
 威嚴不行也。構祠祭祀。則郊社宗廟之常祀也。內

則盡志。外則盡物。所以供給鬼神。鬼神無常享。享
 于克誠。禮者敬而已。無敬則
 不誠。故曰非禮不誠不莊。

是以君子恭敬樽節退讓以明禮

是以承上文而言樽。裁抑也。禮主其戚。藍田呂氏
 而已矣。君子恭敬。所以明禮之實也。禮節文乎仁
 義者也。君子樽節。所以明禮之文也。辭遜之心。禮
 之端也。君子退遜。所以明禮之用也。

鸚鵡能言不離。飛鳥猩能言不離。
 禽獸今人而無禮。雖能言不亦禽獸之心。

乎。夫惟禽獸無禮故父子聚麀。

鸚鵡鳥之慧者隴蜀嶺南皆有之猩猩人面豕身出交趾封谿等處禽者鳥獸之總名鳥不可曰獸獸亦可曰禽故鸚鵡不可曰獸而猩猩則通曰禽也聚猶共也獸之牝者曰麀

是故聖人作作絕為禮以教人使人以有

禮知自別於禽獸。

朱子曰聖人作絕句藍田呂氏曰人之血氣嗜嗜慾視聽食息與禽獸異者幾希

特禽獸之言與人異爾然猩猩鸚鵡亦或能之是則所以貴於萬物者蓋有理義存焉聖人因理義之同然而制為之禮然後父子有親君臣有義男女有別人道所以立而與天地參也縱恣而教滅天理而窮人欲將與馬牛犬彘之無辨是果於自棄而不欲齒於人類者乎

太上貴德其次務施報禮尚往來往而不

來非禮也來而不往亦非禮也。

太上帝皇之世但貴其德足以及人不貴其報其次三王之世禮至三王而備故以施報為尚

禮之設所以緣人情也故曰報者天下之利也又曰禮得其報則樂聖人因人情之所樂制為往來之

禮所以使天下之人。禮豐而不滂也。夫獻而必有酬。酬而必有酢。此往來之禮。見於燕飲也。主人出迎。則客固辭。客就東階。則主人固辭。此往來之禮。見於除接也。服之三年者。其報必期。服之期者。報亦如之。此往來之禮。見於喪也。其往而不來。來而不往。則禮失其報。而為禮者有時而怠矣。

人有禮則安。無禮則危。故曰禮者不可不學也。

禮者安危之所係。自天子至於庶人。未有無禮而安者也。

夫禮者自卑而尊。人雖負販者必有尊。

也。而况富貴乎。

負者事於力。敗者事於利。雖卑賤不可以無禮也。

富貴而知好禮。則不驕。不淫。貧賤而知好

禮。則志不懾。

馬氏曰。富貴之所以驕淫。貧賤之所以懾怯。以內

無素定之分。而與物為輕重也。好禮則有得於內。

而在外者。莫能奪矣。

宋嘉貳氏曰。安危之幾。生。死。無禮則危。危。不足言也。死。將至矣。聖人制禮之意。

所以生斯人也。一日無禮則民有不得其死者矣。禮以甲為主。以恭為本。有自是之心者不可。以語禮。有自大之心者不能。以行禮。故禮者所以柔伏其後。大之意。而習為退遜。謙下之道。故有禮之人。其容肅然。以正其氣。粹然以和。望其顏色。而知其人之可親也。其容狠。其氣暴。望其顏色。而生慢易之心者。必其無禮之人也。富貴之失禮。以驕。貧賤之失禮。以譎。驕者失於亢。譎者失於卑。其為失禮一也。

人生十年曰幼學。二十曰弱冠。三十曰

壯。有室四十曰強而仕。五十曰艾。服官政。

六十曰耆。指使。七十曰老。而傳。八十九十

曰老。七十曰悼。悼與老雖有罪不加刑焉。百年曰期頤。

朱子曰十年曰幼。為句絕。學字自為一句。下至百年曰期。皆然。○**呂氏曰**五十曰艾。髮之蒼白者如

艾之色也。古者四十始命之仕。五十始命之服官。政仕者為士。以事人。治官府之小事也。服官政者為大夫。以長入。與聞邦國之大事者也。才可用則使之仕。德成乃命為大夫也。耆者稽久之稱。不佞

用力。惟以指意使令人。故曰指使。傳謂傳家事於子也。老昏忘也。悼憐愛也。老者老而知已衰。悼者幼而知未及。雖或有罪。情不出於故。故不加刑。人壽以百年為期。故曰期。飲食居處動作無不待於養。故曰願。永嘉戴氏曰。聖人制禮以律。天十以節。其勞老者安其逸。未用者無躁進之心。當退者無不知足之戒。每十年為一節。而人心有定向矣。二十血氣猶未定。然趨向善惡。判於此矣。故責以成人之禮焉。三十有室。不至於過而失節。亦不至於曠而失時。此古人所以筋力之盛。壽命之長也。四十志氣堅定。強立不反。不奪於利害。不休於禍福。可以出仕矣。自此以往三十二年。宜勞於國。非若後世強者有時不用。少與老者並用。至於怠惰廢地。

而莫中之振也。人至於五十。重歷世變。諳知人情。亦既熟矣。若此而服官政。則明習故事。詳審和緩。不至於擾民生事矣。年至於六十。幾於老矣。于斯時也。有指畫之勞。無奔走服役之事。七十謂之老。而猶與事接。是不知止也。然人方其血氣之盛。猶有所棄也。及其既衰。則顧戀不忍去。雖家事亦然。而况於國事乎。此聖人所以戒之在得也。耄與悼者。解后有罪。非其故也。禮經養老之禮。鄉飲酒之義。至九十而止。獨曲禮曰。百年曰期。順壽至百年。此亦絕無而僅有也。自養之外。無他望焉。三代之老。上而天子諸侯。養之。下而家能養之。孝弟之風。安得不形於天下。此天下所以易治也。○嚴陵方氏曰。數起於一。止於十。天地奇偶之數。陰陽生成之理。每至於是。則必更焉。人者受天地之形。孕陰陽之氣者也。孰能逃其數而逆其理哉。故其生每於十年。則必異其名。至其時。則必異其事也。○馬氏曰。自幼弱壯強。至于艾者。言血氣智慮之變也。自耆老至於耄期者。言齒之逾久也。自學至于傳。

者言其事也。蓋入血氣智慮。率十年而加益。血氣智慮。既加益矣。則所學者宜愈深。所仕者宜愈大矣。

大夫七十而致事。

致還其職事於君也。

若不得謝則必賜之几杖。

不得謝謂君不許其致事也。如辭謝代謝亦皆却而退去之義。几所以馮杖所以倚賜之使自安適也。

行役以婦人適四方乘安車。

疏曰婦人能養人。故許自隨。古者四馬之車。立乘

安車者。一馬小車坐乘也。

嚴陵方氏曰几則憑之

助其力也。行役外事也。而以婦人馬。欲其雖在外而繼在內也。適四方勞事也。而乘安車馬欲其雖服勞而不失其逸也。言行役則主在公言之。言適四方則主在遠言之。聖在公猶得以婦人况在私之事乎。在遠猶得乘安車况在國之時乎。是皆待之以非常之禮故也。

自稱曰老夫於其國則稱名。

呂氏曰老夫長老者之稱。已國稱名者父母之邦。

不敢以尊者自居也。

越國而問焉必告之以其制。

應氏曰

一國有賢衆國所仰故越國而來問文獻

不足則言禮無證故必告之以其制言舉國之故

事以答之也。

馬氏曰七十而致事順天理也。位至

夫兼而有之者也。為君者得不致其愛敬乎。於其致事而去必有以勞之。於其留而自輔必有以養之。凡杖婦人安車者所以養安其氣體不敢勞以事也。所以見尚齒貴爵尊德之義不嫌其為僭也。然於其國猶曰自名者所以尊君也。夫天子巡守先見百年者九十者天子欲有問焉則就其室百之人咨於元老如此其敬以其賢而多聞也。則宜

有越國而問之矣。必告之以其制者蓋制出於先王而非先王者無法故告之以其制也。

謀於長者必操几杖以從之長者問不辭

讓而對非禮也。

謀於長者謂往就長者而謀議所為也。長者之前

當執謙處不辭讓非事長之禮。○**應氏曰**操几杖

以從非謂長者所無也。執弟子之役其禮然耳。

呂氏曰二者皆敬長之義也。坐有几所以憑之也。行有杖所以策之也。皆優老之具也。操几杖以從之敬之至也。長者問不辭讓而對則敬不足也。孔問曾子曾子曰參不敏何足以知之。公西赤曰非

百能之願學焉。皆是辭讓之言。

凡為人子之禮。冬溫而夏清。昏定而晨省。

在醜夷不爭。

溫以禦其寒。清以致其涼。定其衽席。省其安否。醜

同類也。夷平等也。一朝之忿。忘其身。則害及其親。

故在羣衆儕輩之中。壹於遜讓。藍田呂氏曰。溫清

醜夷不爭。所以養至心也。一歲則有冬夏寒暑之適。一日則有晨昏與寢之適。人子不可不知也。內則父母將社。長者奉席。請何饌。少者執牀與坐。昏定之事也。子事父母。雞鳴適父母之所。下氣怡聲。問

衣煖寒。男女未冠笄。及命士以上。父子異宮。則昧爽而朝。文王之為世子。雞初鳴。衣服至寢門外。問安否。何如。此晨省之事也。醜夷同等之稱也。事親者。居上不驕。為下不亂。在醜不爭。三者不除。雖且用三牲之養。猶為不孝也。孝經引三者。此獨云。在醜夷不爭者。上下驕亂之猶。為少。而醜夷之爭多也。孝子一出言舉足。不敢忘父母。苟好勇鬪狠。以危父母。一朝之忿。忘其身。以及其親。則所以養親者。果安在哉。

夫為人子者。二賜不及車馬。故州閭鄉黨

稱其孝也。兄弟親戚稱其慈也。僚友稱其

弟也。執友稱其仁也。交遊稱其信也。

言為人子謂父在時也。古之仕者一命而受爵。再命而受衣服。三命而受車馬。有車馬則尊貴之體貌備矣。今但受三賜之命而不與車馬同受。故言不及車馬也。君之有賜所以禮其臣子之不受不敢並於親也。二十五家為閭。四閭為族。五百家為黨。一千五百家為州。一萬二千五百家為鄉。孝之所該者大。故其稱最廣。曰慈曰弟曰仁曰信皆孝之事也。僚友官同者。執友志同者。同師之友。其執志同。故曰執友交遊則泛言遠近之往來者。監田呂氏

曰五者之稱不同。各以其所見言之也。州閭鄉黨觀其行者也。見其所以敬親。故稱其孝。兄弟親戚責其恩者也。順於父母者。親親之愛必隆。故稱其慈。僚友見其有所讓者也。有孫弟之心。故稱其弟。執友者。友其德。德莫盛於孝。孝者仁之本。故稱其仁。交遊主於信。知其誠心於孝也。故稱其信。

見父之執不謂之進不敢進不謂之退不敢退不問不敢對此孝子之行也。

父之執父同志之友也。謂之命乏也。敬之同於父。

嚴陵方氏曰孔子曰愛親者不敢惡於人。敬親者不敢慢於人。見父之執於進退之節有所不敢。則一舉足不敢忘親。可知於對問之節有所不敢。則一出言不敢忘親。可知孝子之行孰過乎是。

夫為人子者出必告音反必面音所遊必有

常所習必有業。

出則告違反則告歸又以自外來欲省顏色故言

面遊有常身不他往也習有業心不他用也。

恒言不稱老。

恒言平常言語之間也自以老稱則尊同於父母

而父母為過於老矣古人所以斑衣娛戲者欲安

父母之心也藍田呂氏曰出必告反必面受命於

有業體親之愛而不敢貽其憂也恒言不稱老極

子之慕而不忍忘也父母在而不敢有其身如之

何聞斯行諸出入而無所憂命是遺親也親之愛

子至矣所遊必欲其安所習必欲其正苟輕身而

不自愛則非所以養其志也君子之事親親雖老

年長以倍則父事之十年以長則兄事之

五年以長則肩隨之

肩隨並行而差退也此泛言長少之序非謂親

群居五人。則長者必異席。

古者地敷橫席而容四人。長者居席端。若五人會則長者一人異席也。馬氏曰徐行後長謂之弟。疾行先長謂之不弟。若舜之道孝弟而已矣。夫孝弟於步趨疾徐之間而聖人之道乃始於此者。蓋達事長之禮無所往而不為順也。推其齒而以父兄事之者。謂其愈長而愈加敬也。長之五年則有隨者。不敢與先生並行也。其出也。不敢與之並行。則其居也。可以同席乎。蓋五人之羣。當有所長。推其長者必異席以敬之。古人敬長如此。則民之犯上而踰禮者宜鮮矣。○金華即氏曰愛親者不敢惡於人。敬親者不敢慢於人。知愛敬其親而於人如忽焉。則愛敬之道虧矣。故年倍於我事以父禮。長我十年事以兄禮。長我五年差有隨之。至於羣居五人。則又異長者之席。其於

為人子者。居不主奧。坐不中席。行不中道。立不中門。

人。也。庸敢慢乎。以此事親愛敬之道盡矣。
室西南隅為奧。主奧中席皆尊者之道也。行道則或左或右。立門則避棖闌之中。皆不敢迹尊者之所行也。古者男女異路。路各有中門。中央有闌。闌之兩旁有棖也。

食饗不為槩。

音嗣。不為槩。

食饗如奉親延客及祭祀之類皆是不為槩量順親之心而不敢自為限節也。

祭祀不為尸

呂氏曰尸取主人之子行而已若主人之子是使父北面而事之人子所不安故不為也。

聽於無聲視於無形

先意承志也。疏曰雖聽而不聞父母之聲雖視而不見父母之形然常於心想像似見形聞聲謂

父母將有教使已然

不登高不臨深不苟訾不苟笑孝子不

服闇不登危懼辱親也。

疏曰不服闇者不行事於暗中一則為卒有非常

二則生物嫌故孝子戒之。呂氏曰苟訾近於讒

苟笑近於諂服闇者欺人所不見登危者行險以

徵幸是忘親也非特忘之不令之名且將加之皆

辱道也。益華邵氏曰事親之道當自卑以尊其親尤當自重以愛其身主與中席皆尊者所

居。中道中門。皆尊者所由為。槩為尸。皆尊者之事。人子皆不敢當。既不嫌於過。其親矣。听於無聲。常若親有命。視於無形。常若親在前。又不至於違其親。其尊之者。為如何。不登高而前。又不至於違其親。張樂陳氏曰。戒慎乎其所不覩。恐懼乎其所不聞。不服闇也。道而不徑。舟而不游。不登危也。父母全而生之。子全而歸之。則不苟訾。不苟笑。不服闇。所以全其行。不登高。不臨深。不登危。所以全其躬。

父母存不許友以死不有私財

不許友以死。謂不為其友報仇也。親在而以身許友。是有忘親之心。親在而以財專已。是有離親之志。宋嘉戴氏曰。髮膚以上。皆親之體。豈敢許友以死。粒粟縷絲以上。皆親之物。豈敢私有其財。高

者輕死。卑者重財。皆非孝也。

為人子者父母存冠衣不純素

疏曰。冠純冠飾也。衣純深衣領緣也。

孤子當室冠衣不純采

呂氏曰。當室。謂為父後者。問喪曰。童子不總。唯當室。總亦指為父後者。所謂不純采者。雖除喪猶純素也。惟當室者行之。非當室者不然也。馬氏曰。孟俱存。兄弟無故。一樂也。樂於中者。文必稱於外。冠衣不純素。所以文之也。孤子當室者。謂嫡室也。冠

衣不純采者異於諸子也。蓋父之於長子冠於隨以著代也。服之三年以稱情也。則嫡之於父其可監乎。

幼子常視母証舉况反

視與示同常示之以不可欺証所以習其誠長樂劉氏

曰幼子之性純明自天未有外物生其好惡者無所學而不可成也。如金之在鎔惟人所範如泥之在鈎惟人所模故視之以誠信則誠信篤於其心矣。視之以詐偽則詐偽篤於其志矣。模範之初貴得其正則五事之用廢不出於誠而適於道也。故曰幼子常視母証。

童子不衣裘裳立必正方不傾聽

呂氏曰裘之溫非童子所宜裳之飾非童子所便

立必正所向之方或東或西或南或北不偏有所

向士相見禮云凡燕見於君必辨君之南面若不

得則正方不疑君疑謂邪向之也宋嘉藏氏曰常

其心也。不衣裘裳所以養其體也。蓋不開其情為之端以育其正性不傷其陰陽之和以長其壽命。此古之成人所以多德也。夫內外交相養也。眩其外所以養其中也。立必正方不傾聽則敬以直內無傾邪之患矣。

長者與之提攜則兩手奉長者之手負

劍辟咄詔之則掩口而對

劉氏曰長者或從童子背後而俯首與之語則童

子如負長者然長者以手挾童子於脅下則如帶

劍然蓋長者俯與童子語有負劍之狀非真負劍

也辟偏也。喞口旁詔告語也。掩口而對謂童子當

以手障口氣而應對不敢使氣觸長者也。馬氏曰

之則捧其手近而詔之則掩口而對者皆事長之

禮也。古之成人有德小子有造者豈一朝一夕之

君哉。蓋自幼雅而已。知禮讓矣。少而君之壯而行

之老而安之。古人年彌高而德彌劭者蓋出於此也。

從於先生不越路而與人言遭先生於道趨而進正立拱手先生與之言則對不

與之言則趨而退。

呂氏曰先生者父兄之稱有德齒可為入師者猶

父兄也故亦稱先生以師為父兄則學者自比於

子弟故稱弟子。越路與入言則敬有所分矣。趨進

者懼先生之有教令也。趨退者不敢與先生並行上

也。道遇長者而引避雖足以致敬而非所以承命

也。長者不與之言而隨行不置亦非所謂承意也。進退之際其難如此。可不謹哉。

從長者而上丘陵則必鄉長者所視登城不指城上不呼

禮記卷之六

高而有向背者為丘。平而人可陵者為陵。鄉長者所視。恐有問。則即所見以對也。城人所恃以為安固者。有所指。則感見者有所呼。則駭聞者。○石梁

王氏曰。先生年德俱高。又能教道人者。長者則直

以年為稱也。永嘉戴氏曰。從長者升高。非以遠覽

覽物。敵長之意。失矣。况長者欲有所問乎。登高而望遠。則衆所駭觀。自上而闕下。則人所疑忌。居十日所視。十手所指之地。而指畫疾呼。其不驚人而感衆者。幾希。此固君子之所戒也。論語曰。車中不內顧。不疾言。不親指。在車上。猶不可况於登城乎。

將適舍求毋固

戴氏曰。就館者。誠不能無求於主人。然執平日之

所欲。而必求於人。則非為客之義。

將上堂。聲必揚戶外。有一履言聞去聲則入

言不聞則不入

上堂。升主人之堂也。揚其聲者。使內人知之也。古

人脫屣在戶外。客雖衆。脫屣於戶內者。惟長者一

人言。有一履則并戶內。一履為二人矣。二人而所

言不聞於外。必是密謀。故不入也。

將入戶視必下入戶奉聲為視瞻毋回戶

開亦開戶闔亦闔有後入者闔而勿遂

入戶入主人之戶也視下不舉目也為門闔木也

入戶之時兩手當心如奉為然雖視瞻而不為迴

轉嫌於主人之私也開闔皆如前不違主人之意

也遂闔之盡也嫌於拒後來者故勿遂

毋踐履毋踏席音樞音衣趨隅必慎唯上聲

諾

復下曰為單下曰履毋踐履謂後來者不可踖先

入者所脫之履也踏猶躡也玉藻曰登席不由前

為躡席是登席當由前也樞提也樞衣與論語攝

齊同欲便於坐故樞之趨隅由席角而升坐也唯

諾皆應辭既坐定又當謹於應對也吳郡范氏曰

吾警歎之聲戶外有二三履則聲聞於外而後敢入
入戶則不舉目以遠視拱手當心以向戶為不迴
環而四顧皆是不欲掩人之私其事雖小最曲禮
之要推而廣之有正心誠意之道焉使心術不正
者慮之必將潛聲以升堂直前而入於遠瞻四顧

為雖軒規向之態則其人之薄德可知矣大抵禮以制形為用而以制心為本一念不正發於方寸者其微而形於舉措者弗可掩流於放僻邪侈而不自知故升堂入戶日用之常而君子致嚴如此以心術之邪正繫焉

大夫士出入君門由闈魚列右不踐闕

闈門楹也當門之中闈東為右主人入門而右客入門而左大夫士由右者以臣從君不敢以賓敵

主也永嘉戴氏曰君門雖遠有君在焉臣子烏得而不敬出入君門如見其君然鞠躬屏息不敢中立不敢履闕所以習其恭敬卑下之意也推此意也其敢喧嘩譁於殿陛之間乎見君之乘車與君之路馬猶不敢慢也况入君門者乎以此教天下朝廷之儀猶有不肅者况於君門乎雖然此大

夫士自事其君之禮也若適他國為聘享之禮則不然少儀曰公事自闈西私事自闈東

凡與客入者每門讓於客客至於寢門則

主人請入為席然後出迎客客固辭主人

肅客而入

讓於客欲客先入也為猶布也○疏曰天子五門

諸侯三門大夫二門禮有三辭初曰禮辭再曰固辭三曰終辭○呂氏曰肅客者俯手以揖之所謂

肅拜也。永嘉戴氏曰盛哉先王之禮也洋洋乎宰制萬物役使羣動其端則起於辭遜之心而已。觀大賓大客之禮周旋揖遜於其間使之敬起慕何其盛哉送迎之際登降之節一先一後一左一右為主人者極其恭敬不敢慢之心為客者不勝其愧縮不敢當之意大相辭遜退碎不皇於此乎可以觀禮矣。

主人入門而右客入門而左主人就東階客就西階客若降等則就主人之階主人固辭然後客復就西階。入右所以趨東階入左所以趨西階降等者其等

列卑於主人也。主人固辭者不敢當客之尊已也。

主人與客讓登主人先登客從之拾級。

聚足連步以上上於東階則先右足上

於西階則先左足

讓登欲客先升也。客不敢當故主人先而客繼之拾級涉階之級也。聚足後足與前足相合也。連步步相繼也。先右先左各順入門之左右也。
張子曰拾級聚足此等事但敬事即至如此非著心安排而到

帷薄之外不趨堂上不趨執王不趨堂上

接武堂下布武室中不翔

疏曰帷幔也薄簾也接武足迹相接也。○**陳氏曰**

文者上之道武者下之道故足在體之下曰武卷

在冠之下亦曰武執王不趨不敢趨也室中不翔

不可翔也行而張拱曰翔。○**朱氏曰**帷薄之外無

入不必趨以示敬堂上地迫室中地尤迫故不趨

不翔也。○**藍田呂氏曰**凡見尊者以疾行為敬然有

敬也。有不可趨者堂上地迫不足
以容步執王之重或虞於失墜也。

並坐不橫肱授立不跪授坐不立

橫肱則妨並坐者不跪不立皆謂不便於受者

方氏曰受立不跪者為煩尊者之俯也授坐不立

者為煩尊者之仰也少儀言受立授立不

凡為長者糞之禮必加帚於箕上以

袂拘而退其塵不及長者以箕自鄉

而扱之

聲如字音

糞除穢也。少儀云：掃席前曰拊，義與糞同。呂氏讀
扱為捕音，然凡氣之出入，噓則散，吸則聚。今以收
斂為義，則吸音為是。○**疏曰**：初持箕往時，帚置箕
上，兩手舉箕，當掃時，一手捉帚，舉一手，衣袂以拘
障於帚前，且掃且遷，故云拘而退扱。斂取也。以箕
自向，斂取糞穢，不以箕向尊者。王氏類曰：學者須
是下學而上達，洒掃應對，即是道。德性之命之理，此章所言糞之理。試
體究此時此心如何，其理微矣。樊遲問仁，子曰：居
處恭，執事敬，與人忠。雖之夷狄，不可棄也。學者只
是說過，試以此言踐履之體，究之，斯知上達之理
矣。聖人之道，無本末，無精粗。徹上徹下，即是一理。

奉上聲席如橋如字衡。
如橋之高，如衡之平，乃奉席之儀也。

請席何鄉，請衽何趾。

設坐席則問面向何方，設卧席則問足向何方。

疏曰：坐為陽，面亦陽也。卧為陰，足亦陰也。故所請

不
同。

席南鄉，北鄉以西方為上，東鄉西鄉以南

方為上。

朱子曰東向南向之席皆尚右西向北向之席皆

尚左也金華邵氏曰自此至足毋躐犬率有四始

奉席次請席三布席四就席奉席則欲順

席之理次請席問其欲坐卧之地次布席則平常

若非飲食之客則布席席間函丈。

非飲食之客則是講說之客也。○疏曰古者飲食

燕享則賓位在室外牖前列席南向不相對相對

者惟講說之客席之制三尺三寸三分寸之一則

兩席并中間空地共一丈也金華應氏曰席間函

遜回旋而不至於迫其分嚴則足以致敬盡禮而

主人跪正席客跪撫席而辭客徹重席

主人固辭客踐席乃坐

跪而正席敬客也撫以手按止之也客不敢居重

席故欲徹之主人固辭則止客踐席將坐主人乃

坐也藍田呂氏曰主人敬客故跪正席客敬主人

主之禮所以答也。一辭而許曰禮。辭禮云賓禮。辭許是也。再辭曰固辭。此賓主辭讓之節也。

主人不問客不先舉。

席坐既定主人以客自外至當先有所問客乃答之客不當先舉言也。

將即席容毋怍兩手握衣去齊尺衣毋

撥反半未足毋蹶音

劉氏曰將就席須詳緩而謹容儀毋使有失而可

愧怍也仍以兩手握揭衣之兩旁使下齊離地一尺而坐以便起居免有躡躑失容也坐後更須整疊前面衣衽毋使撥開又古人以膝坐久則膝不安而易以蹶動坐而足動亦為失容故戒以無動也管寧坐席歲久惟兩膝著處穿是足不動故然耳。

先生書策琴瑟在前坐而遷之戒勿越

疏曰坐亦跪也弟子將行若遇師諸物或當已前則跪而遷移之戒慎不得踰越

虛坐盡反後食坐盡前坐必安執爾顏

長者不及毋僂仕釜言

古者席地而俎豆在其前盡後謙也盡前恐汗席也僂暫也亦參錯不齊之貌長者言事未竟未及也其他少者不可舉他事為言暫然錯雜長者之說

止爾容聽必恭毋勑初效說毋雷同必則古

昔稱先王

上言執爾顏謂顏色無或變異此言正爾容則正其一身之容貌也聽必恭亦謂聽長者之言也學取他人之說以為己說謂之勑說聞人之言而附和之謂之雷同如雷之發聲而物同應之也惟法則古昔稱述先王乃為善耳

藍田呂氏曰書策琴瑟之為物先生之所常御也物猶加敬人可知也虛坐盡前則若欲食然故盡後以示之坐必安執爾顏侍食於先生不敢解也僂言者乘人之所未及而言之也事長者必思所以下之乘其不及而僂言是欲勝故不為也正爾容聽必恭敬長者之教而不敢慢也竊人之財猶謂之盜勑取他人之說以為己說也竊人之心之然不熱志在隨人而雷同之亦私也上焉者雖善無徵無徵弗信弗信民弗從必則古昔稱

先王則求其有微而使民信也。民未從也。吾雖自
信亦不可行也。

侍坐於先生先生問焉終則對

問終而後對欲盡聞所問之旨且不敢雜亂尊者
之言也

請業則起請益則起

請業者求當習之事請益者再問未盡之蘊起所
以致敬也藍田呂氏曰問未終而對不敬其所問
也業謂所學於先生者如詩書禮樂之
類是也孟謂所問未明或欲卒學或欲少進也有

所請必起敬業也敬業所以敬師敬師所以敬道
也故請業請益皆不可不起也嚴陵方氏曰有
所請必起者所以重道也孔子與曾參言復坐吾
語女則弟子之於先生
有所請必起可知矣

父召無諾先生召無諾唯而起

父以恩師以道故所敬同呂氏曰諾者許而未
行也

長樂陳氏曰諾者應之緩唯者應之速以道
則唯諾無以殊以禮則緩速有所辨故曰父
召無諾先生召無諾唯而起蓋子之於父弟子之
於師其敬畏之篤常聽於無聲視於無形於其所
未召也常若有所召則於其召也敢諾而不唯乎
內則應唯敬對事父之禮也論語曾子曰唯事師
之禮也為人臣者君命召在內不俟
履在外不俟車亦唯而起之意也

侍坐於所尊敬無餘席見同等不起。

所尊敬謂先生長者及有德有位之人也無餘席謂已之席與尊者之席相近則坐於其端不使有空餘處近則應對審也同等之人與已無尊卑故不為之起

燭至起食至起上客起

燭至而起以時之變也食至而起以禮之行也上客至而起以其非同等也

燭不見跋

跋本也古者未有蠟燭以火炬照夜將盡則藏其所餘之殘本恐客見之以夜久欲辭退也

尊客之前不叱狗

方氏曰不以至賤駭尊者之聽

讓食不唾

讓食不唾反吐卧
嫌於似鄙惡主人之饌也
蓋田呂氏曰所尊敬謂
天下達尊有爵有德有
齒者也侍坐無餘席欲近尊者以聽教也燭者童

子之所執。燭盡則更之。不以所殘之本以示人。使客不敢安也。拘於尊客之前不敢吐者。嫌駭客也。二者皆弟子之職。故於侍坐者及之。讓食之際不敢唾者。嫌若嘗主人食亦不敬也。嚴陵方氏曰。侍坐於所尊敬。無餘席。欲其近而應對之審也。尊者之坐宜不得近。以欲對之審。雖於所尊亦不嫌。近乃所以敬也。同樂不起。與已無上下之間。故也。燭至起。以未夜故也。食至起。為盛饌變故也。經有曰。侍先生侍所尊。侍君子侍長者何也。曰。先生以教稱之也。曰。所尊以道稱之也。曰。君子以德稱之也。曰。長者以年稱之也。

侍坐於君子。君子欠伸。撰杖屨。視日蚤莫。侍坐者請出矣。

氣之則欠。體疲則伸。撰猶持也。此四者皆厭倦之容。恐妨君子就安。故請退也。

侍坐於君子。君子問更端。則起而對。

呂氏曰。問更端。則起而對者。因事有所變而起敬也。

侍坐於君子。若有告者。曰。少間。願有復也。則左右屏而待。

居左則屏於左。居右則屏於右。鄭氏曰。復白也。

言欲須少空閑有所白也屏猶退也○呂氏曰屏

而待不敢干其私也嚴陵方氏曰少間願有復則

而待焉屏者退而自隱之謂既屏而

又待者且防君子之有所召故也

毋側聽毋噉音應毋淫視毋怠荒

上言聽必恭側耳以聽非恭也應答之聲宜和平

高急者悖戾之所發也淫視流動邪眄也怠荒謂

容止縱慢

遊音毋倨音

立音毋跛音

彼義

坐音毋箕

其音寢

毋伏音

遊行也倨傲慢也立當兩足整齊不可偏任一足

箕謂兩展其足狀如箕也伏覆也

歛髮音替音母髮音

疏曰髻髮也垂如髮也古人重髮以纒韜之不使

垂

冠毋免勞毋袒暑毋寒裳

喪有喪冠吉有吉冠非當免之時不可免有袒而

露其楊衣者有袒而割牲者因勞事而袒則為褻

褻揭也涉淺而揭則可暑而揭其裳亦為褻呂氏

曰侍於君子視聽言動無所不在於敬頭容欲直故毋側聽聲容欲靜故毋噉應目容欲端故毋淫視氣容欲肅故毋怠荒足容欲重故遊毋倨立如齊故毋跛坐如履故毋箕正其衣冠故斂髮毋髻冠毋免勞毋袒暑無褻裳○廣安游氏曰大率人之所患在乎徇其意之所安而不由於正人之所安其病有五曰傾邪曰放縱曰惰偷曰倨慢曰輕易此五者人之常患也曰側聽曰淫視此傾邪者也曰怠荒曰立而跛曰冠而冕曰勞而袒曰暑而褻裳此惰偷者也曰斂髮曰寢而伏此放縱倨慢者也曰游而偃曰坐而箕曰寢而伏此輕易者也此五者禮之所禁也君子持身未論其他獨於此數者而自統焉斯過半矣世之妄者其言則曰君子學以致其道吾惟道之知其他皆未節也不知此乃古昔聖人之所甚急視聽游行坐立卧起衣冠之際有不防焉而五者之病乘之故夫禮者

內以正人之心而外以正其游行視聽坐立卧起衣冠之際此所以止邪於未形而求以弭亂道也

侍坐於長者屨不上於堂解屨不敢當階

侍長者之坐於堂故不敢以屨升若長者在室則

屨得上堂而不得入室戶外有二屨是也解脫也

屨有綦繫解而脫之不敢當階為妨後升者

就獲跪而舉之屏於側

疏曰此侍者或獨暫退時取屨法也就猶著也初

升時解置階側今下著之先往階側跪舉取之故

云就履跪而舉之也屏於側者屏退不當階也

鄉長者而履跪而遷履俯而納履

疏曰此明少者禮畢退去為長者所送則於階側

跪取履稍移之面向長者而著之遷徙也就階側

跪取稍移近前也俯而納者既取因俯身向長者

而納足著之不跪者跪則足向後不便故俯也雖

不並跪亦坐右納右坐左嚴陵方氏曰出而

不特不當階而已若長者送出則跪而遷履不特

屏之於側而也

離坐離立毋往參焉離立者不出中間

方氏曰兩相麗之謂離三相成之謂參○應氏曰

出其中間則立者必散而不成列矣故君子謹

之

男女不雜坐不同施音移枷音架不同巾櫛不親

授

內則註云植者曰揮橫者曰施枷與架同置衣服

之具也巾以浣潔櫛以理髮此四者皆所以遠私

褻之嫌

嫂叔不通問諸母不漱平裳

不通問無問遺之往來也諸母父妾之有子者漱浣也裳賤服不使漱裳亦敬父之道也

外言不入於梱內言不出於梱

梱門限也內外有限故男不言內女不言外

女子許嫁纓非有大故不入其門

許嫁則繫以纓示有所繫屬也此與幼所佩香纓

不同大故大事也

長樂劉氏曰家人內政不嚴以於未然之婚則其悔吝不可追矣易曰閑有家志未變也男女之志既為情和之所變閑禁雖嚴求其無咎而咎可無哉故夫婦未七十雖同菽未可有嫌也聖人制禮必兩者以無嫌正有嫌也用有情之難正無情之疑也而况於男女未省室家哉女子許嫁纓所以繫屬其心以著誠於夫氏起其孝義也既許嫁則有姆教之處於閨內之別室男非有疾憂之故不入其門也

姑姊妹女子子已嫁而反兄弟弗與同席

而坐弗與同器而食

女子子重言字者別於男子也專言兄弟者遠同

等之嫌ラ

父子不同席ラ

尊卑之等異也ニテ

臨川吳氏曰古者一席坐四一人言各坐一席蓋以父昭子穆父子偶共一處而坐雖止一一人必

男女非有行媒不相知名非受幣不交不ラ

親ニ

行媒謂媒氏之往來也名謂男女之名也受幣然

後親交之禮分定ル

故日月以告君齋戒以告鬼神為酒食以テ

召鄉黨僚友以厚其別也反

日月娶婦之期也媒氏書之以告于君厚其別者

重慎男女之倫也馬氏曰坐則異席居不同宮者

也非行媒不相知名所以遠嫌也非受幣不交不親所以致敬也遠嫌致敬則安有桑中之奔漆有之亂乎明而尊者莫如君書日月以昭之幽而嚴者莫如鬼神致齋戒以告之近而親者莫如鄉黨僚友為飲食以命之所以備禮而厚其別也

取妻不取同姓去

禮記

卷之二

四十一

鄭氏曰為其近禽獸

故買妾不知其姓則卜之

卜其吉凶

寡婦之子非有見焉弗與為友

有見才能卓異也若非有好德之實則難以避好

色之嫌故取友者謹之藍田呂氏曰人之所以異

者先於男女天地之義人倫之始內則曰禮始於
謹夫婦為宮室辨內外男子居外婦人居內深宮
固門閨寺守之男不入女不出所以別於居處者
至矣非祭非喪不相授器其相受則女受以籠其

無筐則皆坐奠之而后取之不雜坐不通乞假內
言不出外言不入所以別於往來者至矣道路男
子由右婦人由左女子出門必擁蔽其面夜行以
燭無燭則止御婦人則進左手所以別於出入者
至矣外內不共井不共湔浴不通寢席不通衣裳
不同掩抑不同中櫛不敢懸於夫之櫛掩不敢藏
於夫之篋笥所以別於服御器用者至矣姑姊妹
女子于夫天屬也許嫁則非大有故不入其門已嫁
而反則不與同席而坐同器而食嫂與諸母同宮
之親也嫂叔則不通問諸母則不漱裳妻之母婚
姻之近屬也婿見主婦闔扉立于其內婿立于門
外東面主婦一拜婿答再拜主婦又拜婿出所以
別於宗族婚姻者至矣男女非有行媒不相知名
非受幣不交不親必日月以告君齊戒以告鬼神
為酒食以召鄉黨僚友取妻不取同姓故買妾不
知其姓則卜之寡婦之子非有見焉則弗與為友
所以厚別於交際者至矣男女不雜坐經雖無文
然喪祭之禮男女之位異矣男子在堂則女子在

禮記卷之六
房男子在堂下則女子在堂上男子
在東方則女子在西方坐亦當然

賀取妻者曰某子使某聞子有客使某

羞

呂氏曰賀者以物遺人而有所慶也著代以為先
祖後人子之所得已故不用樂且不賀也然為
酒食以召鄉黨僚友則遺問不可廢也故其辭曰
聞子有客使某羞舍曰昏禮而謂之有客則所以
羞者佐其供具之費而已非賀也作記者因俗之

名稱賀

貧者不以貨財為禮老者不以筋力為禮

應氏曰無財不可以為悅而財非貧者之所能辦
非強有力者不足以行禮而強有力非老者之所

能勉備田呂氏曰君子之於禮不責入之所不能
能行者不以貨財為禮是也禮者敬而也矣心
苟在敬財力之不足非禮之訾也潢汗行潦可薦
於鬼神執葉兔首不以微薄廢禮此不以貨財者
也五十杖於家坐再至此不以筋力者也又
有法之所不得為者有疾而不能行者臨難而不
得已者土地之所不有者君子亦不責也王子為
其母請數月之喪雖加一且愈乎已也季子儲子

皆以幣交。他日孟子見季子而不見儲子。以季子不得之。鄒儲子得之。平陸故也。如季子王子者。法之所不得為者。也喪禮禿者。不鬚。僂者。不袒。跛者。不踊。此有疾而不能行者也。男女不授受。嫂溺則援之。以手。君子正其衣冠。同室有鬪。則被髮纓冠而救之。此臨難而不得已也。居山者。不以魚鼈為禮。居川者。不以鹿豕為禮。此土地之所不有也。凡此皆禮之變也。

名字者不以國。不以日月。不以隱疾。不以

崩。

常語易及。則避諱為難。故名字者不之用。王氏子

字。父之責也。命之名。所以示之教也。以國。非所以教謙也。以日月。非所以教敬也。以隱疾。非所以教

之進乎德也。以山川。非所以教之求諸已也。命名而必示之教。申繻所謂以德命為義者也。雖古人之名。其子。或有所因。不盡若是。而曲禮之意。蓋主乎以德命也。又况以諱事神。周道也。名終而將諱之。得不擇夫可諱者。以名之乎。子生三月。而父名之。既有以教其終身。而又慮其子若孫之難避也。不亦太早計乎。非早計也。君子之所以示其子孫。無非為其遠之慮也。於名而慮其遠。如是。則將無所不慮乎。遠也。以為鬼神而諱之多。且百年。少亦數十載之後矣。而其諱之難易。基於一日命名之初。是以君子之於子孫。無非於其始而謹之也。於名而謹其始。如是。則將無所不謹其始也。是曲禮之意也。

男女異長

各為伯仲。示不相干雜之義也。

男子二十冠而字

冠而字之敬其名也

父前子名君前臣名

呂氏曰事父者家無二尊雖母不敢以抗之故無

長幼皆名不敢致私敬於其長也事君者國無二

尊雖父不可以抗之故無貴賤尊卑皆名不敢致

私敬於其所尊貴也春秋鄆陵之戰樂書欲載晉

侯其子鍼曰書退此君前臣名雖父亦不敢抗也

長樂陳氏曰家無二長故父前無伯仲之稱國無二上故君前無爵位之稱

女子許嫁笄而字

許嫁則十五而笄未許嫁則二十而笄亦成人之

道也故字之

王氏子墨曰長者伯仲叔季之序達於四方女子

之長少則不出閨闈而已其各為長宜也冠成人

之服也自成童至於成人矣其可不敬其名乎於

是從而字之亦宜也夫成人則人以字稱我矣則

人之名非我所當名也又况有長幼之序貴賤之

別其可名之哉而有時乎名之者君父之前尊有

所伸則私有所屈也一家之尊無有加於父也父

禮記

之內亦當敬其名不言許嫁之年不可以預定也
 聖人之制禮未嘗不謹其微也男女之別居有堂
 室之分衣有襜褕之異所以為內外之辨亦至矣
 而必異其長以明其無所不當別異也聖人之慮
 蓋微也冠禮醮而三加猶懼其幼志之未棄名字
 之間若未容遽示以所敬也而必敬其名者以少
 少長之禮於是乎分也字之以別少長聖人之慮
 蓋微也晨昏之禮行於家朝覲之禮行於國登降
 拜俯趨進應對之節載乎其嚴矣父子家庭之許
 君臣燕閒之際或不名其兄弟同列之名若未嘗
 也而聖人之意以為君父之前而不名其兄弟同
 列則於臣子之敬有所未足也聖人之慮蓋微也
 男女雖異而伯仲之序可以同者必吾同氣之兄
 弟也以吾同氣之兄弟而猶不與之同其長則男
 女之別可不致其嚴哉冠而見字所以責成人之
 禮備也夫人且將敬我矣我可不思所以自敬乎
 可不懼不足以得人之敬乎侍父侍君語之及乎
 他人者猶必謹而名之而畏乎語之誤也則兢兢

慄慄之念豈容不加乎起敬起孝之誠豈容不至
 乎然則聖人之謹其微所以愛天下後世者深矣

凡進食之禮左斝右斝側史食音嗣居人之左

羹居人之右膾炙音柘處外醯醬處內葱漆

末音商處末酒漿處右以脯脩置者左胸音劬右

末

肉帶骨曰斝純肉切曰載骨剛故左肉柔故右飯
 左羹右分燥濕也膾炙異饌故在斝載之外醯醬

食之主故在殺裁之內葱藻烝葱亦菹類加豆也
故處末酒漿或酒或漿也處羹之右若兼設則左
酒右漿○疏曰脯訓始始作即成也脩亦脯修訓
治治之乃成薄析曰脯捶而施薑桂曰脍脩胸謂
中屈也左胸胸置左也脯修處酒左以燥為陽也
○呂氏曰其末在右便於食也食脯修者先末
方氏曰食以六穀為主穀地產也所以作陽德故
居左羹以六牲為主牲天
產也所以作陰德故居右

客若降等執食與辭主人興辭於客然後

客坐

降等謂爵齒卑於主人也不敢當主賓之禮故食
至則執之以起而致辭於主人主人見客起辭故
亦起而致辭於客客乃復就其坐也

主人延客祭祭食祭所先進殺之序徧祭

之
古人不志本每食必每品出少許置於豆間之地
以報先代始為飲食之人謂之祭延導之也祭食

之禮主人所先進者則先祭之後進者後祭各以
 殺之次序而祭之徧也。○朱子曰古人祭酒於地
 祭食於豆間有板盛之卒食徹去長樂陳氏曰古
 者於饗則祭先
 炊於樂則祭樂祖將射則祭侯用火則祭司燿用
 龜則祭先十者養老則祭先老於馬則祭馬祖馬社
 於田則祭先畮司畷於學則祭先聖先師凡此不
 志本也又况
 飲食之間哉

三飯上主人延客食哉然後辨殺上

疏曰三飯謂三食也禮食三飧而告飽須勸乃更
 食三飯竟而主人乃導客食哉也公食大夫禮云

賓三飯以滑醬鄭云每飯歡滑以殺擽醬食正饌
 也所以至三飯後乃食哉者以哉為加故三飧前
 未食食哉之後乃可徧食殺也

主人未辯客不虛口スカ

疏曰虛口謂食竟而飲酒蕩口使清潔及安食也
 用漿曰漱以潔清為義用酒曰酌酌訓演演養其
 氣也王氏子墨曰殺之序徧祭之則自殺之外蓋
 有不祭者如魚腊醬滷非食之盛可以無祭
 也此據甲客故一聽命於主人食至則必與醴以
 祭則不敢先舉以哉則不敢先嘗殺之徧不敢先
 飽若敵客則不然矣雖然禮無惡乎過厚賓主既

設其勢必有所先。以敵者而施是禮焉。其誰曰不可。而况賓主燕食之間。恩意相接。客之謙惟恐先乎主人。而主人之厚於客。惟恐有所不足也。雍容揖遜。愛敬有餘。較之公食大夫之禮。尊卑不至。截然。蓋得禮之中者也。孰得而少之哉。

侍食於長者。主人親饋。則拜而食。主人不

親饋。則不拜而食。

饋進饌也。○方氏曰。凡以稱禮之施而已。

共食不飽。共飯不澤手。

呂氏曰。共食者所食非一品。共飯者止飯而已。共

食而求飽。非讓道也。不澤手者。古之飯者。以手與久共飯。摩手而有汗澤。入將惡之。而難言。

毋搏飯。毋放飯。毋流歃。

毋搏者。疏云。若取飯作搏。則易得多。是欲爭飽也。

○朱氏曰。放。謂食之放肆。而無所節也。流。謂飲之

流行。而不知止也。

毋啗。食。毋齧骨。毋反魚肉。毋投與狗。

骨。毋固獲。

咤食謂當食而叱咤疏謂以舌口中作聲母咤恐
似於氣之怒也母齧嫌其聲之聞也母反魚肉不
以所餘反於器鄭云謂已歷口人所穢也母投與
狗骨不敢賤主人之物也求之堅曰固得之難曰
獲固獲謂必欲取之也

毋揚飯飯去聲黍毋以箸

揚謂以手散其熱氣嫌於欲食之急也毋以箸貴
其匕之便也

毋嚙音羹毋絮擗據羹毋刺七迹齒毋齧醢

客祭羹主人辭不能亨音客齧醢主人辭

以饗テス等年上テ

羹之有菜宜用挾不宜以口嚙取食之也絮就
中調和也口容止不宜以物刺於齒也醢宜齧
之以其味淡也客或有祭羹者則主人以不能亨
飪為辭客或有齧醢者則主人以貧饗之味為辭

濡肉穀菽之類乾肉脯修之類決斷也不齒決則

音怪反

當治之以手也○疏曰火灼曰炙若食炙不一舉

而併食併食之曰噉是貪食也廣安游氏曰聖人

夫飲食也而致詳於飲食之禮終食之間而人之

賢不肖可得而知也貪也犯人之所惡也薄主人

之飲食也聲容之不敬也所謂小人之情狀畢見

於此矣聖人之教不待其已麗於大惡而後正之

也待其大惡而正之則無及矣故夫起居飲食之

間而為之禮焉聖人之用意微矣○馬氏曰君子

嘗不致謙而養廉也

卒スレ食客自前跪徹飯齊反以授相去者

主人興辭於客然後客坐

自從也齊醬屬也飯齊皆主人所親設故客欲親

徹此亦謂降等之客耳敵者不親徹也藍田呂氏

止之節疑若繁縟而難行然大人成德動容周旋

中禮則於斯也不待學而自中若夫學者將學於

禮必先從事於節文之間安於是而不掉煇則其

侍飲於長者酒進則起拜受於尊所長者

禮記大全

辭カク少者カク反テ席而飲カク長者カク舉ケテ未タ醕カク少者カク

不敢飲カク

尊所置尊之所也飲盡爵曰醕。呂氏曰古之飲酒貴賤長幼無不及鄉飲之禮堂下之賓樂工及笙無不與獻特牲饋食禮賓兄弟弟子公有司私臣無不與獻其獻也皆主人親酌授之此侍飲者亦長者親酌授之所以有拜受于尊所之節也惟燕禮以宰夫為獻主故君不親酌鄉飲射饋食禮

長者賜少者賤者不敢辭カク

皆尊于房戶之間賓主共之也燕禮大射皆尊于兩楹之西尊面向君君專之也燕禮鄉飲禮皆不云拜受於尊所以禮與侍飲異也。王氏曰禮莫嚴於飲食之際尤人情之所易縱故記禮者必致其委曲焉。一飲之頃少之所以事長者如此其至凡所以習人敬順之心於平居無事之時彼其瀆尊犯分之念何自而有哉。經曰禮之教化也微其止邪也於未形之謂也。

辭而後受賓主平交之禮非少賤事尊貴之道。陳氏曰上之賜也以恩下之受也以義義之所可

雖長者之賜不敢辭義之所
不可雖君之賜有所不受

賜果於君前其有核者懷其核

敬君賜故不敢突核

御食於君君賜餘噐之漑者不寫其餘皆

寫

御食於君者君食而臣為之勸侑也君以食之餘
者賜之若陶噐或木噐可以洗滌者則即食之或
其噐是荏竹所織不可洗滌者則傳寫於他噐而

食之不飲口澤之瀆也

采嘉戴氏曰果核餘物也
不敢棄君之餘噐用微物

也。不敢同君之噐所以習臣子恭順之心於人情
慢易之
際也

餽餘不祭父不祭子夫不祭妻

尸餽鬼神之餘臣餽君之餘賤餽貴之餘下餽上

之餘皆餽也此謂助祭執事或為尸而所得餽之

餘肉以歸則不可以之祭其先雖父之尊亦不以

祭其子夫之尊亦不以祭其妻以食餘之物棄也

一說此祭是每食必祭之祭食人之餘及子進饌

於父妻進饌於夫皆不祭而食蓋敬主人之饌故祭而後食食入之餘而祭則褻施於卑者則非尊者之道

御同於長者雖貳不辭偶坐不辭

御侍也貳益物也侍食者雖獲散饌之重而不辭其多者以此饌本為長者設耳偶者配偶之義因其有賓而已亦偶配於坐亦以此席不專為已設故不辭也馬氏曰禮者施報而已主人之禮不在我辭之亦非禮也子貢主伯高之喪孔子語之曰為

爾哭也來者拜之知伯高而來者弗拜也與此同義○監田呂氏曰御同於長者侍於長者也偶坐者因彼有賓也辭遜行之美者也辭其所當辭然後成其美也如不有其義不當其物則其美者適所以為病歟

羹之有菜者用挾其無菜者不用挾

挾著也無菜者汁而已直歡之可也監田呂氏曰各求其所宜則先王之謹於禮可知矣○山陰陸氏曰教之如此可謂至矣

為天子削爪者副之中以絺為國

君者華之中以綌為大夫累之士寔

帝音之庶人斲之

疏曰削刊也。副析也。締細葛也。刊其皮而析為四

解。又橫解而以細葛巾覆之而進也。華半破也。絡

麤葛也。諸侯禮降故破而不四析。亦橫斷之用麤

葛巾覆之而進也。爾雅瓜曰華之。郭璞云食啖治

擇之名累。倮也。不巾覆也。寔謂脫花處寔之者去

寔而已。斲齧也。斲之。不橫斷也。此等級不同。非謂

平常之日。當是公庭禮會之時。○劉氏曰大夫以

上皆曰為者。有司為之也。士庶人不曰為者。自為

乏也。○方氏曰中以締絡者。當暑以涼為貴也。季

曰先主制禮。于入情之所欲者。養之無不備。故剪

咽皆有官。于人情之所不能免者。治之無不盡。故

削瓜猶有制。然後使後世無以加之也。○宋嘉戴氏

曰。一瓜之微。橫斷中裂。何與於尊卑。而聖人猶拳

拳若此焉。天下之事。微之不敢忽者。所以為大之

必謹也。削瓜者。其嚴若此。由是而推之。庶人其有

食侯食者乎。庶人不取食侯食。臣下其有作

福威而王食者乎。此聖人制禮之微意也。

父母有疾冠者不櫛行不翔言不惰徒承反琴

瑟不御食肉不至變味飲酒不至變貌笑

不至矧怒不至言疾止復故

禮記卷之十一

此言養父母疾之禮。不擲。不為飾也。不翔。不為容也。不惰。不及他事也。疏謂惰訛不正之言。琴瑟不御。以無樂意也。猶可食肉。但不至厭飲。而口味變耳。猶可飲酒。但不至醺酣。而顏色變耳。齒本曰矧。笑而見矧。是大笑也。怒罵曰詈。怒而至詈。是甚怒也。皆為忘憂。故戒之。復故復常也。長樂陳氏曰。儀禮曰。疾者齊。養者皆齊。則自行不翔。以至怒不至詈。皆齊之事也。然此亦中人之制。孝子疏節也。文王行不能正復。不特不翔而已。色憂不特言不惰笑。不特至矧而已。一饌亦一。再饌亦再。不特食肉飲酒。不特變味變貌也。○

王氏曰。父母有疾。而致其憂。此子職所當然也。聖人猶必為之委曲。以制禮者。蓋以人情有過。有不

及焉。約之以禮。庶乎歸之于中也。○嚴陵方氏曰。言冠者。別於童子。冠則有時而不擲可也。童子則無冠矣。無時而不擲焉。此所以止言冠者。不擲也。以憂親之疾。而忘其身之飾。故也。言不惰。則以憂勤而不取惰也。琴瑟不御者。不以所樂而忘所憂也。樂必以琴瑟為言者。蓋常御之樂。士無故則不妄故也。物有常味也。食肉多品。則為變味。人有常貌也。飲酒過量。或至變貌。

有憂者側席而坐。有喪者專席而坐。

有憂謂親疾。或他禍患。側。獨也。獨坐。一席不設待賓之席。為有憂也。一說側席。謂偏設之。變於正席也。亦通。專。單也。貴賤之席。各有重數。居喪則否。

呂氏曰專席不與人共坐也

張子曰有憂者心未安故側席喪已然者

坐無容故專席○王氏曰側席與儀禮所謂側殺側受醴之側同專席與郊時牲所謂專席而酢之

水潦降不獻魚鱉

水涸魚鱉易得不足貴故不獻

獻鳥者佛符勿其首畜許六鳥者則勿佛也

佛謂狝轉其首恐其喙之害人也畜者不然順其性也

獻車馬者執策綏

疏曰策是馬杖綏是上車之繩車馬不上於堂但執策綏呈之則知有車馬

獻甲者執冑獻秋者執末

疏曰甲鎧也冑兜鍪也鎧大兜鍪小者易舉執以呈之耳秋末拄地不淨故執以自向

獻民虜者操右袂

民虜征伐所俘獲之人口也持其右袖所以防異

心

獻粟者執右契。獻米者操量鼓。

疏曰契者兩書一札同而別之右者先書為尊鼓

量器名也米云量則粟亦量粟云契則米亦書但

米可即食為急故言量粟可又儲為緩故云書書

比量為緩也

獻熟食者操醬齊。

疏曰醬齊為食之主。執主來則食可知。如見芥醬

必知獻魚膾之類。

獻田宅操書致。

書致謂詳書其多寡之數而致之於人也。○呂氏

曰古者田宅皆屬於公。非民所得而有。而此云獻

者。或上所賜。予可為已有者。如采地之屬。故可獻

與。長樂陳氏曰。水潦降。不獻魚鼈。則獻魚鼈。必視

其時也。獻鳥者。佛其首。畜鳥者。則勿佛。則獻鳥

凡遺人弓者。張弓尚筋。弛弓尚角。右手

執簫左手承音附音尊卑垂音稅音若主人拜音

則客還辟音辟音拜音

弓之體角內而筋外尚使之在上也皆取其勢之順也簫稍末也疏云刻之差斜似簫故名附中夾把處也悅佩巾也客主尊卑相等則授受之際皆稍磬折而見其悅之垂也此時弓尚在客手故不容答主人之拜而少逡巡遷延以避之辟猶開也謂離其所立之處○呂氏曰下於上曰獻上於下

曰賜敵者曰遺

主人自受由客之左接下承附鄉音與客

並然後受

自受者以敵客不當使入受也由從也從客左邊而受則客在右矣於是主人卻左手以接客之下而承其附又覆右手以捉弓之下頭而受之此時則主客並立而俱向南也○方氏曰賓主異等則授受異向此賓主敵故鄉與客並也音金華即氏曰獻車馬獻甲

進劍者左首

由獻民虜粟米。孰食田宅其事若重於弓矣。然數者皆不著其儀。獨於一弓之授受必謹。馬者蓋古者射以觀德。而弓者觀德之具也。於授受而不謹。則異時執弓挾矢。左屈右。必有失其儀者。此聖人所深慮也。○馬氏曰。禮曰。士。其佩。則臣。佩。委。明尊卑。俯仰之異也。言尊卑垂。而無上下之異者。蓋賓主授受之禮。非臣主之際也。佩之有悅者。以自清潔也。詩曰。無感我悅。○戒。非禮之汚。其清潔也。

疏曰。進亦遺也。首劍拊環也。客在右。主人在左。劍首為尊。以尊處與主人也。假令對授。則亦左首。首尊左亦尊為宜也。

進戈者前其鐔 後其刃

疏曰。戈。鉤于戟也。刃當頭而利。鐔在尾而鈍。不以刃授敵也。

進矛戟者前其鏃

疏曰。矛如鋌。而三廉戟。今之戟也。鏃為矛戟柄尾。平底以平向人。敬也。亦應並授。不云左右而云前後者。互文也。若相對。則前後也。若並授。則左右也。進几杖者拂之。

拭去塵也

效馬效羊者右牽之

效陳獻也。以右手牽之為便。

效天者左牽之

以右手防其齧噬。

執禽者左首

禽鳥也。首尊。主人在左。故橫捧而以首授主人。

飾羔鴈者以纁

飾覆之也。畫布為雲氣。以覆羔與鴈為相見之贄也。

受珠玉者以掬

謂以兩手共承之也。

受弓劍者以袂

謂以衣袂承接之。不露手也。

飲玉爵者弗揮

謂不可振去餘瀝恐朱墜

凡以弓劍包首篔簹筥問人者操以受命

如使聲之容

苞者苞裹魚肉之屬首者以草藉器而貯物也
篔簹筥方皆竹器問遺乏也使者受命之時操
持諸物即習其威儀進退如至彼國之儀容也

金華應氏曰自獻魚鼈至於效犬執禽皆細別其

獻物之宜而一物必有儀也。自飾羔鴈至於飲
王爵又畧序其飾物之文而重其物必重其禮也。
終則總之曰凡以弓劍苞首篔簹筥問人舉其凡以
該上文所列之自也。蓋曰獻曰遺曰進曰效。雖不
同而皆所以為問也。當其受命主人之時物雖未
至於所遺之家而其操執有儀已。若與之相為揖
遜周旋而無愧乎使者之容矣。○盜田呂氏曰進
者以物供尊者之用。非獻也。效者致之尊者之前
使見之。非進也。劍也。戈也。矛戟也。三者皆兵也。進
兵者後其刃敬也。少儀曰凡有刺刃者以授人則
避刃是也。拂之者去塵以進之敬也。少牢饋食主
人左手縮之。以右手袂進拂。凡三右手橫執。凡進授
凡于筵前。此進凡之儀。羊馬豢畜之獸。馴而易制。
故右牽之便也。少儀牛則執紉。馬則執勒。皆右牽之。
犬雖豢畜然吠非其主。或有噬人之患。故左牽以
右手制之。如禦虜之此也。少儀云大夫執鴈士執雉
者。左手謂擊也。禽擊若卿執羔大夫執鴈士執雉
庶人執鶩工商執雞是也。士相見禮云擊冬用雉

夏用脰。左頭奉之。飾羔鴈以纁者。以纁飾其布也。弓劍藉之以袂。文也。弓劍比於珠玉。不慮其失墜。故得盡其文也。王器宜謹。故弗揮。聘禮曰。小聘曰問。問者。又。不相見。使人問安否。以講好也。義如諸侯之相聘。禮。則殺之也。詩云。之子之順。之雜佩。以問之。如弓劍苞首。簞筥皆可以問人者。也。弓劍玩好也。苞首。魚肉果臝也。書曰。厥包。橘柚。易曰。包有魚。詩曰。野有死麕。白茅包之。是也。簞。論語。一簞食。是也。筥。以盛衣裳書。云。惟衣裳在筥。是也。

凡為君使者。已受命。君言不宿於家。

受命即行。

君言至。則主人出拜。君言之辱。使者歸。則

必拜送于門外。

至則拜命。歸則拜送。皆敬君也。

若使人於君所。則必朝服而命之。使者反。

則必下堂而受命。

呂氏曰。使人於君所。不下堂。反則下堂受命者。始

以已命往。終以君命歸。故使者反。而後致其敬往。

則否也。長樂陳氏曰。為人臣者。無以有已。故將軍受命之日。則忘其家。臨軍誓眾。則忘其親。援桴而鼓。則忘其身。然則為君使者。豈異是哉。此

聘禮所以言釋幣遂行此所以言不宿於家也。大夫見於國君國君拜其辱。况君言至乎。孔子問人於他邦再拜而送之。况使於君所乎。言朝服而命之。則知拜辱拜送。亦朝服也。言拜辱拜送。則知朝服而命之。亦拜之也。拜送於門外。則拜辱亦門外也。○其郡范氏曰。人君所以為國者。特其命令。足以鼓舞群下而已。命令專則其政舉。命令輕則其事墮。人臣敬君之命。如軍憲之不敢侮。蓋以吾君之所以為國者在焉。故曲禮序尊敬君命之說。為尤詳。朝受君言。反舍於郊。非必使事如此。其急也。不敢慢君之命也。使者以君言至。出而拜迎。而拜送。非拜使者也。拜君之命也。使人請命於君。其往則朝服而遣之。其反則下堂而受之。非嚴使者也。嚴君之命也。人君深居九重之中。而動化萬里之外。命令所至。奔走奉承。其震動如此。是以聖王兢兢業業。不敢忽於出令。審之而勿輕發。守之而勿輕變。使天下致敬而取則。則觀聽不惑。而後治功可成也。

博聞強識而讓敦善行而不怠謂之君子。

博聞強識而讓。所謂有若無。實若虛者。敦善行而不怠。所謂孳孳為善者。皆君子之道也。○陳氏曰。聞識自外入。善行由中出。自外入者易實。故處之以虛。由中出者易倦。故濟之以勤。

君子不盡人之歡。不竭人之忠。以全交也。

呂氏曰盡人之歡竭人之忠皆貴人厚者也貴人厚而莫之應此交所以難全也歡謂好於我也忠謂盡心於我也好於我者望之不深盡心於我者不要其必致則不至於難繼也

廣安游氏曰多能與為善者常失於苟有得焉而止今也博聞強識而居之以謙敦善行而加之以不怠謂之君子宜矣盡歡竭忠注疏說亦通古之制禮者於衣服飲食辭讓之際固有取於此然不止於此也其人於已所求而歡以承命則其求宜有所止求而不止則歡有時而窮故其人之歡不可求之以盡也其人於已所望盡忠竭誠然所望當有所止苟望之而不止則忠有時而竭故其人之忠不可使至於竭也盡人之歡如虞公求玉於虞叔虞叔既獻之而又求其寶劍故虞叔遂伐虞公此盡人之歡也楚

兵主歸知瑩而問何所以報我知瑩不應而楚子責以必報不穀是竭人之忠也如古注之說則不盡人之歡若管敬仲之樂飲而不繼以燭是矣不竭人之忠若孔子出行不假兩具於子夏是矣君子之與人交所以貴辭貴讓貴有節貴不迫於人不可掩人之私皆所以不盡歡不竭忠之意也詩曰求無曰益痛民孔易言其求於民者當有所止而不可益求而無已記曰不大望於民傳曰舜不窮其民言其望於民者可以小而不可大可以使有餘而不可使至於窮古人之道大槩如此不獨於禮為然也

禮曰君子抱孫不抱子此言孫可以為王父尸子不可以為父尸為君尸者大夫士

見之則下之君知所以爲尸者則自下之
尸必式乘必以几

疏曰祭天地社稷山川四方百物及七祀之屬皆
有尸外神不問同姓異姓祖上之吉則可爲尸祭
勝國之社稷則士師爲尸惟祭殤無尸。○呂氏曰
抱孫不抱子古禮經語也。曾子問曰孫幼則使入
抱之抱孫之爲言生於孫幼且明尸必以孫以昭
穆之同也。古之祭祀必有尸尸神象也。主人之事

尸以子事父也尸必筮求諸神而不敢專也在散
齋之日或道遇之故有爲尸下之禮大夫士言見
君言知者蓋君或不能盡識有以告則下之致其
敬也尸不下君而式之者廟門之外尸尊未全不
敢亢禮而答之故式之而已亢禮而答則下之矣
如在廟中主人拜無不答也古者車中以式爲敬
式車前橫木也馮之以禮人首必小俛以是爲敬
式視馬尾俯首之節也几尊者所馮以養安也故
尸之乘車用之

齊者不樂不弔

呂氏曰古之有敬事者必齊齊者致精明之德也

樂則散哀則動皆有害於齊也不樂不弔者全其

齊之志也嚴陵方氏曰君子則指所祭之主也凡

在不在以勿而廢也且尸於所祭之主固為孫行之所

於主祭之人則子行也父北面而事之又所以明

子事父之道焉祭統言見父子之倫者意在乎此

下謂在車則下之也必曰為君尸者則知非為君

尸者有所不下之矣君知所以為尸者則每下之

者學記所謂當其為尸則弗臣是也馮氏謂之式

猶執杖謂之杖也致齊將以致祭也故不以哀樂

貳其心至於祭則曰樂以迎來哀以送往何也齊

之所謂哀樂者以防外物為主祭之所謂哀樂者

所以致祭之哀樂而已

以盡內志為主惟能防外物之樂故能盡內志而

樂神之來惟能防外物之哀故能盡內志而哀神

之往齊之不哀不樂方

所以致祭之哀樂而已

居喪之禮毀瘠不形視聽不衰升降不由

阼階出入不當門隧

門隧門之中道也○疏曰居喪許羸瘦不許骨露

見骨為形之主故謂骨為形○呂氏曰先主制禮

卷之六 六十六

遂執人子之禮而未忍廢也

居喪之禮頭有創平則沐身有瘍平則浴

有疾則飲酒食肉疾止復初不勝音喪乃

比於不慈不孝

沐浴與飲酒食肉以權制者也故疾止則復初

朱子曰下不足以傳後故比於不慈上不足以奉

先故比於不孝

五十不致毀六十不毀七十唯衰音麻在

身飲酒食肉處於內

五十始衰故不極毀六十則又衰矣故不可毀七十

十之年去死不遠略其居喪之禮者所以全其易

盡之期也嚴陵方氏曰毀瘠不形慮或至於滅性

過哀而喪其明焉雖聞樂不樂然不可以過哀而

不主與行不中道及其居喪則升降不由階出入

平居無以異飲酒食肉則不必有疾處於內則不

記大

必居門外之倚廬也

生與來日死與往日

與猶數也成服杖生者之事也數死之明日為三日

日歛殯死者之事也從死日數之為三日是三日

成服者乃死之第四日也永嘉戴氏曰死者日遠

三日而殯死者事也以往日數三日而食生者事也

也以來日數其情哀矣聖人察於人情之故而致意於一日二日之間以此教民而猶有朝祥暮歌者悲夫

知生者弔知死者傷知生而不知死弔而

不傷知死而不知生傷而不弔

方氏曰不知生而弔之則其弔也近於譴不知死

而傷之則其傷也近於偽**應氏曰**弔者禮之恤

乎外傷者情之痛於中

弔喪弗能賻不問其所費問疾弗能遺

不問其所欲見入弗能館不問其所舍

以貨財助喪事曰賻此三事不能則皆不問者以

徒問為可愧也歸川王氏曰不問其所費不問其所欲不問其所舍口惠而實不至

○嚴陵方氏曰表記言有容不能館不問其所欲則知人謂行人矣儒行言孔子至舍哀公館之者

賜人者不曰來取與人者不問其所欲

賜者君子與者小人○朱氏曰君子有守必將之以禮故不曰來取小人無厭必節之以禮故不問其所欲

適墓不登龍助葬必執紼

龍墳堆也登之為不敬紼引棺索執之致力也

臨喪不笑

以哀為主

揖人必違其位

出位而揖禮以變為敬也

望柩不歌入臨不翔當食不歎

不歌與不笑義同臨哭也不翔不為容也唯食忘憂非歎所也

鄰有喪春不相相去聲

也 五家為鄰相者以音聲相勸相蓋春人歌以助春

里有殯不巷歌適墓不歌哭日不歌

二十五家為里巷歌歌於巷也

送喪不由徑送葬不辟避音塗潦臨喪則必

有哀色執紼不笑

不由徑不苟取其速也不避泥潦嫌於憚勞也

臨樂不歎

亦為非歎所也

介冑則有不可犯之色故君子戒慎不矢

色於人

此章自揖入必違其位當食不歎臨樂不歎介冑則有不可犯之色四句之外皆是凶事之禮節記者詳之如此每事戒慎則無失禮之愧不但不可

矢介冑之色而已國田呂氏曰：薰其所登也。助葬之事。使一介若其相執紼。則助葬者。雖諸侯亦執紼也。臨喪。非笑所也。望柩。不歌。如臨喪。不笑也。無一服之喪。至誠惻怛。當與天下同之。况隣里乎。相者。春人歌。以助春地。適墓。不歌。如望柩。不歌也。送喪。不由徑。不欲速也。不避塗潦。不擇地也。哀在乎此。則忘乎彼也。執紼不笑。猶臨喪不笑也。當食不歎。猶臨樂不歎也。臨喪則必有哀色。介冑則有不可犯之色。色必稱其服。情必稱其色。內外相顧。所謂不由徑。送葬不避塗潦。傳曰：所樂而憂。猶有愛而樂。君子之樂。憂各有所當。故臨樂不歎。兵車者。以威克愛也。以威克愛。則服必稱情。容必稱服。故戎容暨暨。介冑有不可犯之色者。以此也。禮曰：服其服。則文以君子之容。有其容。則文以君子之辭。遂其辭。則實以君子之德。德稱容。容稱服。則民望其

容貌。瞻其顏色。而喻其德矣。故君子戒慎。不失色於人。

國君撫式。大夫下之。大夫撫式。士下之。禮

不下庶人。

君與大夫或同途。而出君過宗廟而式。則大夫下車。士於大夫猶大夫於君也。庶人卑賤。且貧富不同。故經不言庶人之禮。古之制禮者。皆自士而始也。先儒云：其有事則假士禮而行之。一說：此為相遇於途。君撫式以禮。大夫則大夫下車。大夫撫式。

以禮士。則士下車。庶人則否。故云禮不下庶人也。

廣安游氏曰庶人不廟祭。則宗廟之禮所不及也。庶人徒行。則車乘之禮所不及也。庶人無燕禮。則酌酢之禮所不及也。庶人見君子。不為容。進退趨走。則朝廷之禮所不及也。不下者。謂其不下及也。

刑不上大夫

大夫或有罪。以八議定之。議所不赦。則受刑。周官

掌囚。凡有爵者。與王之同族。奉而適甸師氏。以待

刑殺。而此云不上大夫者。言不制大夫之刑。猶不

制庶人之禮也。嚴陵方氏曰周官同寇有議貴之

周官以禮俗馭其民。則禮非不下庶人也。要之以

治貴者為主。有甸師氏。則刑非不上大夫也。要之以治賤者為主。在大夫之下。庶人之上者。則士而也。王制言禮樂造士。則禮及乎士矣。舜典言朴作教刑。則刑加乎士矣。

刑人不在君側

人君當近有德者。又以慮其怨恨。而為變也。閹

餘祭。刑人在側之禍也。藍田呂氏曰庶人愚且賤

責之。大夫賢且貴者也。不可以待君子之事。故古之制禮。皆自士始。庶人則畧而已。大夫有罪

非不刑也。八議所不赦。則刑于隱者。周官掌囚。所

謂凡有爵者。與王之同族。奉而適甸師氏。以待刑

殺是也。古者刑人皆遠。墨者使守門關。刑者使守

兵車不式武車綏旌德車結旌

疏曰兵車革路也尚武猛無推讓故不式武車亦
 革路也取其建戈刃即云兵車取其威猛即云武
 車也旌車上旌旗也尚威武故舒散若垂綏然王
 金象木四路不用兵故曰德車德美在內不尚赫
 奕故纏結其旌於竿也長樂陳氏曰武欲有為以
 藏用故結旌考之於詩車攻曰悠悠旌旌出車曰
 彼旌旆旆斯胡不旆旆六月曰白旆央央長發曰武
 王載旆凡此言兵車之所建故皆曰旆以其綏旌
 故也庭燎曰言觀其旂采綬曰其旂淠淠泮水曰
 其旂淠淠載見曰龍旂陽陽闕宮曰龍旂承祀凡

此言德車之所建故不曰旆以其結旌故也。○春
 秋傳曰辛未治兵建而不旆壬申旆之是武車之
 旌以綏為王也周官王乘以朝謂之道車而此謂
 之德車是朝祀賓封之車以德為主故也。○廣安
 游氏曰古之制禮者有屈伸之義當其伸也於人
 無所屈當其屈也於己有所不伸夫有美而見之
 泰也隱之謙也乘車而不式泰也式敬也君子於
 已德之美常隱常謙而於人也無往而不敬焉今
 夫德車結旌所以為謙也盛服而襲所以為晦也
 君子之道有所自足於內則無待乎汲汲以求見
 乎其外故其教人也常謙常敬常儉常遜有若無
 實若虛此禮樂之至文所從而生也此由於所當
 屈而以屈為禮焉若夫用兵禦侮之事獨異於此
 衆車皆式獨不以式衆車皆結其旌兵車獨垂綏
 其旌服他服則皆有溫然之容而介冑獨有不可
 犯之色常人以拜為敬獨介冑以不拜為敬此由
 於所當伸而
 以伸為禮也



史載筆士載言

疏曰不言簡牘而曰筆者筆是書之主則餘載可知言謂盟會之辭舊事也。方氏曰史國史也載

筆將以書未然之事載言欲以閱已然之事

前有水則載青旌

疏曰王行宜警備故前有變異則舉類示之青旌者青雀也是水鳥

前有塵埃則載鳴鳧

鳧鳴也。鳴鳴則風生。風生則塵埃起。

前有車騎則載飛鴻

鴻鴈也。鴈飛有行列與車騎相似。

前有士師則載虎皮

虎威猛亦士師之象。士師非所當警備者而亦舉類以示衆。或者禁止暴橫之意歟。

前有摯獸則載貔貅

摯獸虎狼之屬。貔貅亦有威猛舉此使衆知為備。

但不知為載其皮為畫其形耳

史。國史。撰述。故載筆以書其辭命者也。史。掌為辭命者也。

士。史之有司也。國史撰述故載筆以書其辭命者也。有司藏書故載言以備其討論也。二者皆以職從君者也。師行號令非可以言傳也。使眾易聞者莫如金鼓。使眾易見者莫如旗物。師行之前必遠為斥堠以備不虞。故為物色旗旗之上舉而示眾使為之戒。自有青旌而下皆以物色之類表其事也。

行前朱鳥而後玄武左青龍而右白虎招

搖在上急繕其怒

テカミニシキカミヲサム

字如其怒

行軍旅之出也。朱鳥玄武青龍白虎四方宿名也。以為旗章其旒數皆放之。龍旗則九旒雀則七旒

虎則六旒龜蛇則四旒也。招搖北斗七星也。居四方宿之中軍行法之作此舉之於上以指正四方。使戎陣整肅也。舊讀繕為勁。今從呂氏說讀如字。其怒士卒之怒也。○呂氏曰急迫之也。繕言作而致其怒先儒以繕為勁不必改也。

進退有度左右有局各司其局

疏曰進退有度者牧誓云不愆于六步七步乃止。齊焉四伐五伐乃止。齊焉一擊一刺為一伐。少者四伐多者五伐又當止而齊正行列也。左右有局

者局部分也軍之左右各有部分不相濫也各司

其局者軍行須監領也馬氏曰軍之耳目在旗鼓

色所以用衆也先王之征伐非私怒也致天討

父之讐弗與共戴天兄弟之讐不反兵交

遊之讐不同國

不反兵謂常以殺之之兵器自隨也○呂氏曰殺

入者死古今之達刑也殺之而義則無罪故令勿

讎調人之職是也殺而不義則殺者當死宜告于

有司而殺之士師之職是也二者皆無事乎復讎

也然復讎之文雜見于經傳考其所以必其人勢

盛緩則不能執故遇則殺之不服告有司也父者

子之天不能復父讎仰無以視乎皇天矣報之之

意誓不與讎俱生此所以弗共戴天也馬氏曰先

情以情合義其恩大者其情厚其情厚者其義隆

是故父也兄弟也交遊也其為讎則一而所以報

之者不同或弗共戴天將死之而耻與之俱生也

或反兵將執殺之而為之備也或不同國將遠

之而惡其比也嗚呼聖人不能使世之無讎亦不

能使之釋讎而不報惟極其情義而巳矣若夫公

悌之情無所伸矣非曲禮之道也○新定顧氏曰
二禮載復讎事向頗疑之治乎盛世并非有綱紀
安有私相報讎之事然天下事亦不可知四海至
廣事變萬端豈可以一律論成周所以存此一條
亦是治人之情如父母出於道忽被強寇劫盜殺
害其子豈容但已在此必力圖與之俱死不在旁
必尋探殺之而後已此乃人子之至痛追思始不
欲生縱彼在窮荒絕域亦必欲尋殺之以雪父母
之冤故不與共戴天也不共戴天者不使之偷生
俾與我共戴天也然又看輕重如何雖亦非一端
如父母因事被他人擠陷為人子者亦當平心自反
不可專以報復為心或被他人挾王命以矯殺雖不
子之至恨然城狐社鼠不可動搖又當為之飲恨
而不容以必報為心也凡此之類皆宜隨事斟酌以
儻不顧事之曲直勢之可否各挾復讎之
義以相構害則是刑戮之民大亂之道也

四郊多壘此卿大夫之辱也地廣大荒而

不治此亦士之辱也

四郊者王城之外四面近郊五十里遠郊百里侯
國亦各有四郊里數則各隨其地之廣狹而為遠
近也壘者屯軍之壁卿大夫不能謀國數見侵伐
故多壘土廣人稀荒穢不理此二者固皆卿大夫
之責士卑不與謀國而田里之事則其職也故言
亦士之辱也蓋田呂氏曰立乎人之本朝者卿大夫
上者士也士則任人之事矣謀人之國國危則任
其責任人之事萬
不治則任其責

臨喪不惰祭服敝則焚之祭器敝則埋之
龜筮敝則埋之牲死則埋之

呂氏曰人所_レ用_レ則焚_レ之焚_レ之陽也鬼神所用_レ則埋_レ之埋_レ之陰也長樂圖氏曰四物皆用_レ之以_レ交_レ於_レ神明者也。不焚_レ不埋_レ則移_レ於_レ他用_レ無_レ已_レ瀆_レ於_レ神明哉

凡祭於公者必自徹其俎

疏曰此謂士助君祭也若大夫以上則君使人歸其俎若大夫以下自祭其廟則使_レ人歸賓俎

呂

氏曰執臣子之敬毋敢視賓客故自徹其俎以出也

卒哭乃諱禮不諱嫌名一名不偏諱

葬而虞虞而卒哭凡卒哭之前猶用_レ事生之禮故卒哭乃諱其名嫌名音同者不偏諱謂可_レ單_レ言_レ

逮事父母則諱王父母不逮事父母則不

諱王父母

逮及也庶人父母早死不聞_レ父之諱其祖故亦不

諱其祖有廟以事祖者則不然也馬氏曰始死而諱是知死而致死之不仁也卒哭而不諱是知死而致生之不知也聖人知其然故將葬則有賜諡易名之禮卒哭則有舍舊諱新之令以明生事於此畢鬼事於此始也○長樂陳氏曰死而不諱則安忍而忘親二名而均諱則易犯而難辟聖人知其然為之諱名之禮使之以卒哭而諱所以盡愛敬之心○二名不偏諱所以適言語之便

君所無私諱大夫之所有公諱

私諱不避於公朝大夫則諱其先君也

詩書不諱臨文不諱

不因避諱而易詩書之文改行事之語蓋恐有惑於學者有誤於承用也

廟中不諱

廟中之諱以卑避尊如有事於高祖則不諱曾祖以下也

夫人之諱雖質君之前臣不諱也婦諱不出門大功小功不諱

質猶對也夫人之諱與婦之諱皆謂其家先世門

者其所居之宮門也。大功以下恩輕服殺故亦不諱。

入竟音境而問禁。入國而問俗。入門而問諱。

馬氏曰：問禁，慮得罪於君也。問俗，慮得罪於衆也。問諱，慮得罪於主人也。

外事以剛日。內事以柔日。

甲丙戊庚壬為剛。乙丁己辛癸為柔。先儒以外事為治兵。然巡狩朝聘盟會之類皆外事也。內事如

宗廟之祭冠昏之禮皆是。

廣安游氏曰：外事以剛日。內事以柔日。此謂順其陰陽也。聖人之治天下。本之以自然。行之以至順。如此而已。三才之道在天為陰。陽在地為柔。剛在入為仁。義在者陽與剛之屬也。義者陰與柔之屬也。古人以是二端盡三才之理。然是二者不可以交相雜也。柔者從陰。剛者從陽。外者從剛。內者從柔。此謂自然。而至順者也。

凡卜筮日旬之外曰遠。某日旬之內曰近。

某日喪事先遠日。吉事先近日。

疏曰：今月下旬筮來。月上旬是旬之外日也。主人告筮者云：欲用遠某日。比大夫禮士賤職。褻時至。

事暇可以祭則於旬初即筮旬內之日主人告筮者云用近某日天子諸侯有雜祭或用旬內或用旬外其辭皆與此同喪事謂葬與一祥是奪哀之義非孝子所欲但不獲已故先從遠日而起示不宜急微伸孝心也吉事謂祭祀冠昏之屬少牢云若不吉則及遠日是先近日也

曰為去聲曰假爾泰龜有常假爾泰筮有常ト筮不過二下筮不相襲

曰命辭也為字去聲讀為上吉日故曰為日ト則命龜曰為日假爾泰龜有常筮則命著曰為日假爾泰筮有常假因也託也泰者尊上之辭有常言其吉凶常可憑信也此命著龜之辭不過三者一不吉至再至三終不吉則止而不行襲因也ト不吉則止不可因而更筮筮不吉則止不可因而更也

龜為ト筮為筮ト筮者先聖王之所以使

民信時日敬鬼神畏法令也。所以使民決

嫌疑定猶與也。故曰疑而筮之則弗非

也。日而行事則必踐之。

筮者舊說讀踐為善文義甚迂。疏引王氏說踐

履也。必履而行之。當讀如字。○疏曰說文猶獸名

與亦獸名。二物皆進退多疑人之多疑惑者似之

故謂之猶與。○呂氏曰凡常事卜不吉則不筮筮

不吉則不卜。獻公卜納驪姬不吉。公曰筮之此相

襲也。若太事則先筮而後卜。洪範有龜從筮從。或

龜從筮逆。龜筮並用也。晉卜納襄主得黃帝戰阪

泉之兆。又筮之遇太有之睽。亦龜筮並用也。故知

不相襲者非太事也。信時白者卜筮而用之。不敢

改也。敬鬼神者人謀非不足而猶求於鬼神。知有

所尊而不敢必也。畏法令者人君法令有疑者決

之卜筮。則君且不敢專。况下民乎。嫌疑者物有二

而相似也。猶與者事有二而不決也。如建都邑某

地可都某地亦可都。此嫌疑也。如戰或曰可戰或

曰不可戰此猶與也。卜筮以決之定之。此先聖王以神道設教也。有疑而筮既筮而不信。詎曰而卜。既卜而弗踐。是為不誠不誠之人不能得之於人。况可得於鬼神乎。金華即氏曰卜筮之事忽之者則以為不足信。泥之者則以為不可不信。詎禮者慮夫人泥之也。則曰信時日敬鬼神畏法相襲。又慮夫人忽之也。則曰不信時日敬鬼神畏法。令是又戒其忽也。然則君子之於卜筮將如之何。孔子曰敬鬼神而遠之。以其為無則在所當敬。以其為有則在所當遠。惟處之於若有若無之間。君子之於卜筮當如是而已。

君車將駕則僕執策立於馬前

此下言乘車之禮策馬杖也。僕者執之立於馬前所以防奔逸也。

已駕僕展軛音效駕

已駕駕馬畢也。軛車之轡頭。車行由軛。僕者展視軛徧即入而效白於君。言車駕竟。

奮衣由右上取貳綏跪乘

疏曰僕先出就車於車後自振其衣以去塵從右邊升上必從右者君位在左避君空位也。貳副也。

綏登車索也。正綏擬君之升，副綏擬僕右之升。僕先試車時，君猶未出，未敢依常而立，所以跪而乘之，以為敬。

執策分纒驅之五步而立

疏曰：纒，馭馬索也。車一轅而四馬駕之，中央兩馬夾轅者名服馬，兩邊名駮馬。亦曰駮馬，詩云：兩服上襄，兩駮雁行。雁行者，言與中服相次序也。每二馬有兩纒，四馬八纒，以駮馬內纒繫於軾前，其駮馬外纒并兩服馬各二纒，六纒在手，右手執杖以

三纒置空手中，以三纒置杖手中，故云執策分纒也。驅之者，試驅行之也。五步而立者，跪而驅馬以行五步即止而倚立以待君出。

若出就車則僕并纒授綏左右攘辟

疏曰：君出就車，則僕并六纒及策置一手中，以一手取正綏授於君，令登車。於是左右侍駕陪位，諸臣見車欲進行，皆遷卻以避車，使不妨車之行也。

車驅而騶至于大門君撫僕之手而顧

命車右就車門閭講渠必步

疏曰車上君在左僕人中央勇士在右既至大門
恐有非常故回命車右上車至門閭溝渠而必下
車者一則君子不誣十室過門閭必式君式則臣
當下也二則溝渠險阻恐有傾覆亦須下扶持之
也僕不下者車行由僕僕下則車無御故不下也

藍田呂氏曰此章言僕御君車之法也僕御君車
其節有五將駕執策立於馬前一也已駕展軔效
駕二也先上車執策分轡驅之五步三也君出就
車并轡授綏四也車至大門君撫僕手顧命車右
就車五也策者所以驅馬美之所從事也君車將

駕僕執策立於馬前臨而視之則駕者無敢不謹
也轡車之所賴以行也既展軔乃敢自君故曰效
駕僕在右君位在左升由右便也門閭
溝渠必步防有竊發之變傾覆之虞也

凡僕人之禮必授人綏若僕者降等則受

不然則否

凡為車之僕者必以正綏授人不但臣於君為然
也若僕之等級卑下如士於大夫之類則授綏之
時直受之而已無辭讓也非降等者則不受

若僕者降等則撫僕之手不然則自下拘

禮記卷之六

音之

降等者雖當受其綏然猶撫止其手如不欲其親授然然後受之亦謙讓之道也不降等者已雖不欲受而彼必授則卻手從僕之手下而自拍取之也

客車不入大門婦人不立乘犬馬不上於堂

馬氏曰客車不入大門所以敬主人出大門迎

之所以敬客故觀禮偏駕不入王門公食太夫禮賓乘車在大門外西方若諸侯不以客禮見王則墨車龍旂可以入大門故觀禮墨車龍旂以朝婦人乘安車故不立乘犬馬充庭實故不上堂以犬馬獻人則執縶勒而已以馬合幣則達主而已奉馬而覲則授人而已皆不上堂之謂也

故君子式黃髮下卿位入國不馳入里必式

式黃髮敬老也。下卿位敬大臣也。禮君出則過卿位而登車。入則未到卿位而下車。入國不馳。恐車馬躡轢人也。十室猶有忠信。二十五家之中。豈無可敬之人。故入里門必式。所謂不誣十室也。鄭氏曰。發句言故。明此衆篇雜辭也。嚴陵方氏曰。黃髮。所謂黃髮兒齒。是矣。黃土色也。形生於土而反於土。髮至於黃。則形將反本故也。季氏曰。國君而下卿位。不已過乎。曰。君子之所以待天下之賢臣。其禮有隆而無殺者。篤于至誠而已矣。

君命召。雖賤人。大夫士必自御之。

御讀為迓。迎也。自迎之。所以敬君命。御讀為迓。迎也。自迎之。所以敬君命。

介者不拜。為其拜而筮。其拜而筮。其拜而筮。

介甲也。朱子曰。筮猶言有所枝挂。不利屈伸也。長樂陳氏曰。古者介冑。有不可犯之色。介者不拜。蓋介者。所以服人。服人者。無所服於人。故不拜也。

祥車曠左。乘君之乘車。不敢曠左。左必式。疏曰。祥猶吉也。吉車。謂生時所乘。葬時用為魂車。車上貴。左僕在右。空左以擬神也。王者五路。王金象木革。王自乘一。餘四從行。臣乘此車。不敢空左。

空左則似祥車凶也左必式者不敢自安故恒憑式乘車君皆在左若兵戎革路則君在中

僕御婦人則進左手後右手

疏曰僕在中婦人在左進左手持轡使身微相背遠嫌也

御國君則進右手後左手而俯

疏曰御君者禮以相向為敬故進右手既御不得常式故但俯俛而為敬

國君不乘奇車車上不廣欬不妄指

奇車奇邪不正之車也方氏曰不廣欬者慮聲

容之駭入聽不妄指者慮手容之駭入視也

立視五雉式視馬尾顧不過轂

立謂立於車上也疏曰雉規也車輪一周為一規乘車之輪高六尺六寸徑一圍二得一丈九尺八寸五規為九十九尺六尺為步總為十六步半

在車上所視則前十六步半也馬引車其尾近車
 闌車上憑式下頭時不得遠矚但瞻視馬尾轂車
 轂也若轉頭不得過轂論語云車中不內顧是也
 馬氏曰先王之時作奇技奇器以疑衆者有刑作
 深巧以爲上心者有禁車不中度不轡於市用器
 不出度不轡於市則爲國君者其可以乘奇車哉
 蓋造車之法軫方以象地蓋圓以象天輪軸以象
 日月蓋以象星圓者中規方者中矩立者中縣
 衡者中水王路以象德之美金路以象義之和象
 路以象義之辨革路以象義之制木路以象仁之
 質凡欲人君俯仰而觀之則思合天地之德周旋
 而視之則思合日月星辰之明出入不踰於規矩
 權衡言動不離於道德仁義然後奇邪之志不萌
 於心而中正之行可律乎下此所謂以藏禮禮以
 出信者也然則非禮之奇車其可乘哉周官道右

詔王之車儀則不廣效口之儀也不妄指手之儀
 也立視五雋式視馬尾目之儀也顧不過轂首之
 儀也立欲平故視五
 雋式欲俯故視馬尾

國中以策彗
 音 邱 勿 驅塵不出軌

疏曰入國不馳故不用鞭策但取竹帶葉者爲杖
 形如掃帚故云策彗微近馬體搔摩之卹勿搔摩

也軌車轍也行緩故塵埃不飛揚出軌外也○宋
 子曰策彗疑謂策之彗若今鞭末韋帶耳

國君下齊 側皆 牛式宗廟太夫士下公門

禮記大全 卷之二

式路馬

下謂下車也。疏引熊氏說此文誤。當云國君下宗廟。式齊牛。嚴陵方氏曰齊牛祭牲也。歲時必齊戒。廟則所以奉神者。不取不敬故也。

乘路馬必朝服載鞭策不敢授綬左必式

此言人臣習儀之節。路馬君駕路車之馬也。既衣朝服又鞭策則但載之而不用皆敬也。君升車則僕者授綬。今臣以習儀而居左則自馭以行不敢

使車右以綬授已也。左必式者既在尊位當式以示敬。

步路馬必中道以足蹙路馬芻有誅齒

路馬有誅

步謂行步而調習之也。必當路之中者以邊側卑褻不敬或傾跌也。蹙與蹠同芻草也。齒評量年數也。誅罰也。馬氏曰察馬之力必以年數馬之年必以齒凡此戒其慢君物也。先主制禮圖難於其

禮記

卷之二

易為大於其細凡以止邪於未形而已耳

清江劉氏曰禁

過於微則人樂遷善防患於小則患遠矣齒路馬之
蹠路馬芻皆有誅是所以遠其防者也路馬者君
之路馬也路馬之可敬况其君乎是以國家之敗
常必自其小者始馬民無
嚴君之心則無為貴禮矣



禮記大全卷之二終

慶應乙丑

