

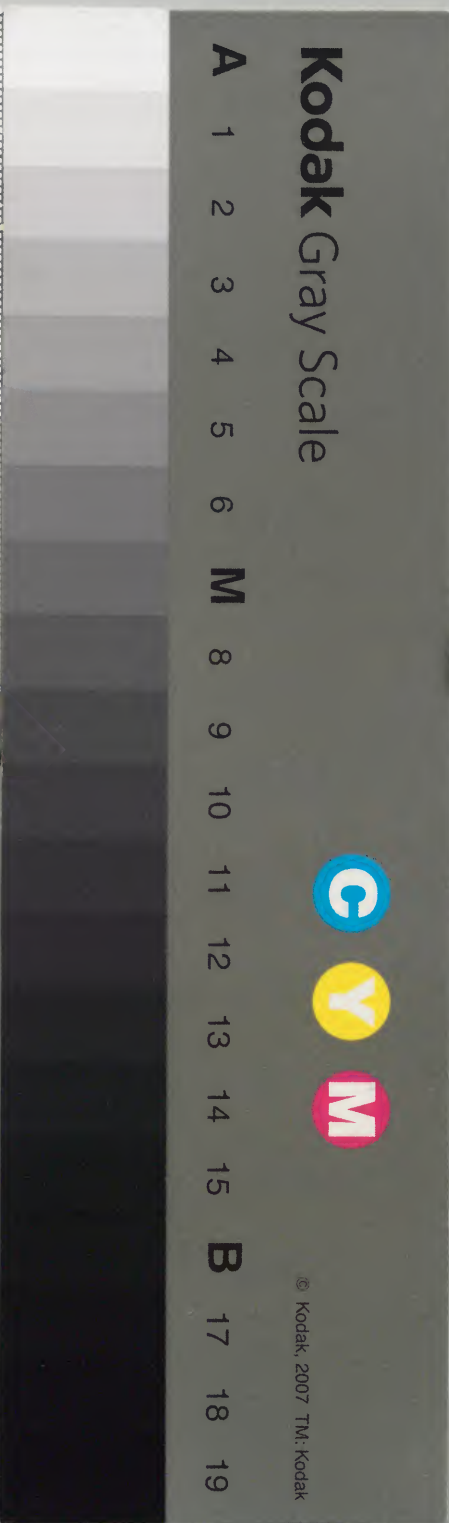
黃貞父游紀

六

止

內閣文庫	漢	10527
冊數	6	( 6 )
函號	292	58

內閣文庫	漢	10527
冊數	6	( 6 )
函號	292	58





浮梅檻紀

客夏遊黃山白岳見竹筴行

谿林間好事者載酒從之甚

適因想吾家西湖上湖水清且

廣雅宜此具歸而共吳德象

謀製衣之朱欄青幕四披之竟

淺草文庫

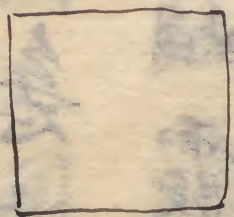
些煙水雲霞段通為一席冷々如  
也按地里志云有梅湖者昔人以  
梅為筏沈于此湖有時浮出至  
春則開花流滿湖面友人周  
本音至遂欣然題之曰浮梅  
檻古今人意同不同未可知也書

卷之三

懸者二一曰湍迴急沫上纜錦  
雜華浮一曰指烟霞以洞鄉窺  
林嶼而放泊每花月夜及澄雪  
山陰予時些韻人禪衲尚年六  
橋觀者如堵俱嘆西湖千載  
以來未有當時此種白風流意

想不及此人情喜新之譚夫我  
輩寡廓湛妙之觀豈必此具乃  
與梅湖僂人爭奇哉聊述所自  
以貽觀者  
庚戌臘月浮梅

主人書



浮梅檻詩

有序

武林黃汝亨著

夫南北兩山之浸蕩爲西湖上下六橋之間  
超以水艦巨起蜃樓小飛雀舫高人於焉汎  
宅漁父乘之浩歌然樓欲于雲不似山陰之  
棹刁猶卻客詎堪赤壁之遊若夫俯弄潺湲  
平移清淺泊林爲席無岸谷之縣入座得山  
開戶牖之障二三物外友可連袂以成帷親  
近水中鷗足同盟而狎主何如竹筏絕勝葦

航予近涉容谿妙得此具謀之山子放於湖  
濱檻曰浮梅香滿孤山之岫客來乘興花浮  
學士之堤爰倡吳歎以先郢曲

薄言黃山遊歸託明湖宿瀟散行水湄澄鮮映  
林麓豈無木蘭橈夷猶遂所服古人攬浮梅我  
愛南山竹裁之編爲桴鷗鳧日相逐長卧苻帶  
間山山下臨屋

眷茲山水音擬作隱士招蒿徑苦不夷短筏相  
扶搖和歌有漁父扣寂來僧寮朗月入空明流

覽殊自超何必仙人槎虛想企雲霄

輕風宕澄湖泛此清虛宅高落衆山青平移一  
水白披帷曠無徒煙霞亦來客與波以尚羊遊  
魚經几席不作問津人悠哉任吾適

卧遊從所便水處聊爲家泊岷藉芳草選樹窺  
名花亭亭凌芰荷瀟瀟逗蒹葭沿洄進雪棹縹  
緲移星槎嚴瀨風已微任釣願亦奢何如此具  
勝日涉怡年華

此序近勢客... 湖日... 烟... 公... 但... 魚... 水... 鯉... 費...

浮梅檻集

自此檻此湖浮沈山間而見者聞者各從悅  
性為詠遠者近者一依屐齒為序染翰命觴  
我醉君去不問世外之有蓬瀛也得賦一首  
詩若干首

錢希言

字簡栖  
吳門人

黃小儀貞父授經西湖之葛嶺下造一泚屋  
其上代舟往來規制類武夷君幔亭特不在

山耳高視屏舍廣踰車箱上織篾爲樓若筮  
而張周遭皆欄檻設步幄蔽之行則揭焉支  
以短戟其下用文木斲平若砥布于泔上泔  
則編數十竹成之以沉以浮者也中可容六  
七胡牀位置几席觴豆旁及彝鼎罍洗茶鐺  
棋局之屬亦稍羅列暇則載二三名流勝侶  
箕坐高飲兩黃頭刺之而行或去或住可張  
可弛無翼不脛煙波如瀉月之夕雪之晨綠  
氣陰紅雨之晝靡所不宜亦靡所不佳况置身

銀河棹中水天交蕩空碧杳渺笑語時出蕭  
瀟澗舉凡六橋孤山兩高三竺之勝概若綺  
繡若繡若紫若朱若蛾眉若舞袖一覽而盡收  
矣游人未之前覩每出則擁而聚觀不啻  
觀松喬之在霄漢乎其曰浮梅檻者蓋有感于  
東神之事云案地理志曰昔有梅笈沈一湖  
中或時浮出至春則花開流滿湖矣主人方  
嬉翹枕林垂鬯鼎實絜芬儷絜宜肇嘉名斯檻  
也夫豈徒備游觀供燕賞已哉洞庭公子御

而樂之聊因翰墨之暇述爲賦焉其辭曰  
彼美大夫名高西越抗志浮雲寄心明月信遇  
坎而斯止何巧思之濬發因採竹於江濱遂舍  
車而作筏象瓠落兮廣野類伐檀兮河洲老既  
濟兮未濟迺載沉兮載浮擬海客之槎迴喻園  
吏之虛遊飾文杏以爲榭編湘筠而起樓余其  
緣以欄于被以帷幙鏤以鈎楯塗以丹雘庶君  
子之攸躋及清時而娛樂若乃山翠互寫湖波  
微皺朱霞乍蒸綠陰方晝列綺席與文茵展清

樽及芳醑林飈生衣而徐激隄鳥窺檐而曲奏  
於是攬兩高之秀色汎六橋以徜徉北航葦于  
河廣似舟芥于均堂不隨波而上下宛在水之  
中央酒既酣爵亡算歌乍停拍直按羣鷗相逐  
遊絲不斷末坐鄒陽起而爲亂亂曰有絲其梅  
昔人筏之春華載殷浮于湖湄僊耶凡邪是不  
可知汎汎者檻連類於斯負濟川之碩望臨清  
漪而長思



夫筏以竹裁製則簡易而法則輕虛恒置之  
止渚安流不由通川大浸者吾友黃貞父做  
而增損之則視簞稍羸較桴乃縮沿泛西湖  
出宿無時觀者競賞而詠歌以賦之溯昔前  
哲流風所未創有而湖上榜人所未經見者  
也由來賢達進可經國退可藏山類多超曠  
軒舉之踪而非蜷蛄不伸之抱宜貞父之抱  
筏以自放耳余誠不才竊比同好時忝盤游  
詎禁挑撻因以為賦

維達人鄙世之險隘兮常放情志於區外憩良  
辰之麗景兮託玄瀨以長邁激鮮飈以升息兮  
駕涼烟以愉快妙物自善散迹幽處摸蘇歛翕  
望峰遵渚尔乃結叢竹架輕扉陳醪席垂深幃  
篙師盪漾傲我湖湄葦航不屬桂楫不持適此  
夷猶藻彼何為可沉可浮且縱且維空無可障  
安不為危漪歸絕穀四溺澄陂湍急噴雪全吞  
逝漸迢若雙潛捷若鳧飛廣衍灑泐曲引盤盃  
詎儼濠濮奚必磻溪苟揮霍於潛淵卽逍遙而

不惡拂靈岫以載興蒙榮木而問泊可枕壘以  
沉酒亦假寐而盤礴既擊汰以獨往亦呼朋以  
聚樂不招未同豈乏前人不弋征翮豈餌遊鱗  
撫運涵熙鈞月飡英爲昵淵客因仰逸民日月  
靡盡玄象維新余亦爲歌以嘯以吟歌曰波泄  
泄兮清目平洲奕奕兮倒景明采日華兮於芳  
杜檢雲英兮遲友生進無方兮以乘化來無不  
可兮復何情

浮梅檻賦有引

黎陽王在晉

梅湖有梅筏湛溺水間其出以時逢春開花  
流滿湖面蓋梅湖仙人之跡具載志中虎林  
黃寓庸先生遊黃山白嶽間泛竹筏而行谿  
澗載酒以浮翹然自適歸而倣式編竹伐舟  
泝屋張幃中接膝可容六七坐酒罏茶竈石  
枰竹几隄側具陳時狎同盟劇談竟日青山  
着榜垂柳拂檻平移厲揭靡所不宜放之湖

瀕游人屬目曰黃先生來也而友生顏之曰  
浮梅檻夫以芥爲舟則杯水可適此君爲侶  
則剝木無庸木蘭沙棠莫倫其巧貨狄共鼓  
乃遜其奇廩君之船獨浮沈湖之檻再起斗  
牛逼漢茵桂凌風飛駕如雲睥睨成堵時而  
布帆無恙翳檐可撤宜陽三樂男女老幼相  
引蟻聚梅湖昔人必汎槎而出爭奇播勝請  
平章于學士之堤散萼鋪荼共流連于仙人  
之圃乃有浮丘王子譎傳其事而爲之賦焉

浮丘子泛宅西冷之上有憑虛先生張幄浮槎  
馭靈山之幹吐迎春之華賞紫葉翫同心夷猶  
容與向方衲而其踞伴漁父以行唵塵尾松枝  
牢騷清緒尚羊于滄波白水之間浮丘子造而  
問之曰嘻嘻適乎人各據其所有以爲適而予  
與子所有者寥廓之蒼宇淼渺之逝波不夜之  
素輝無音之清籟予弄刀鼓擢藉轉移于長年  
受飄凌于風雨懼滂閱于泥塗而子織篋東筏  
馮虛御風杖搖蕩滌任其西東覆以幃幙被之

湄蒙蒼筤茵落董篋籊籠簋管林筵箴莖射筒  
織末奮籍阿那蕭茸苞筍抽節葉莠成叢郢斤  
伐之纒纒爲航蕙纒紘連披雲翳空綠延坻坂  
擴于濛濛流湍投濺如箐如龐歆霧縫淳宕焉  
虛中寬其輞軋六虛流通滄洲繇邈岑巖憑隆  
遠逝長輪迴眺冥蒙于是列棼撩以布翼荷棟  
桴而展舳抗應龍之飛梁跨長虹而起伏恢慢  
亭之颯纒綴阿緡之尺幅藉霧綃以籠絡舒升  
越而𦉳覆捨櫺檻以郤倚內周深而若谷上飛

闥以仰盼下褰裳而豁目狹蓬窓之側陋憎肆  
筵之哆郁謝華椽與碧璫索筓箬于淇澳乘長  
飈以遨遊散焗蒸而解燠峙高闈于浮柱結重  
欒以相橈駕平基以短棹快流湍之駛速察雲  
師之所憑托陽侯以推轂消霽埃于中宸曄景  
曜之清淑披英葩之狎獵鬱芷蘭而紛馥時盤  
跚以留連乃耳熱而擊筑上反字以蓋載幹轉  
旋之地軸蓬瀛宛其中央懸寓歸于一掬泉室  
出其鮫綃冰壺灑其飛瀑居然陽鳥之不侵美

哉山河之四隩羨無翼以飛凌何須暮盪而行  
陸爾其沈湖乍現遜雪爭馨五出散落七實酢  
青團以東王畫以仙靈儵然獨潔冰肌泠泠種  
藥蘇耽尊生延齡淡煙籠月落落踈星蛺蝶  
施流轉如萍洪池清蘊飛閣神行激灑晴碧葭  
莢蕃生吳桐太液清嘯長鳴翠圍青幙景曜波  
平流霞飛扇柔櫓無聲欲墅歎山野渡舟橫乘  
茵步輦平板班荆逗暉延爽大塊無爭躍濤戲  
瀨浮白飛觥漱流洗耳沈酒爲醒任其何之鳧

鷺不驚仰天搔首誰濁誰清滄浪清兮以濯我  
纓留此濟川併用調羹憑虛先生躍然而起擊  
楫歌曰撫輕楫兮流湯湯按急節兮調清商江  
斐逞來兮海童駕于飛檣出乎大荒兮咸逆風  
以流翔累層霄之上躋兮宛長鬢以昂藏闐櫟  
幅而輕鷺兮汜浦激以汪洋維篠簞之敷衍兮  
縱決漭而無疆揚霏波于碣石兮浮昆明以葦  
航陟雲漢以徘徊兮光爛朗而高彰亂北渚而  
揭南涯兮降周流以傍惶吾將與子共適兮行

盱于無垠之蒼茫

地烟雲歎以指蹤全處即隨而高後瑞北散而  
琳光散而無歸跡新而品不金我西門散  
神而飄然全出前散以新散為祥之煉利令  
既飛騰新詩書之七衛令成神書以景編閣對  
斐斐來飲仙素散于空說出半空書金有微風  
詩深白琳瑯散全無散故對景清冷隱散瑞玉  
點散及散似神州時美散美去是散之所詩集  
營不營散天散台散散散散散散散散散散

浮梅檻集

亦水詩

李應徵 字伯遠長水人

君從黃山還興逐黃山發遂伐淇川竹製此梅  
湖筏梅湖仙人去不歸浮梅化作梅龍飛君向  
西湖結梅屋月照龍魂水中宿已怪樓船逆浪  
遲更笑野航受人促朱闌繞席平若砥綠油暎  
水紋如縠主賓舉意隨所之宛若林行在山谷  
檻浮幔開烟雲四來微風忽扇其馨若梅挹之

永日與水沿洄是時赤曦酷如蒸驪向杯中失  
炎熱聞君清論襲清芬何必孤山正飛雪今君  
湖上日夷猶青山白社暫淹留下聖朝會待調  
羹用此桴疑是商家舟  
迴波叢竹架蔽日淺蓬扉雙篙不待槳虛檻故  
牽幃輕漾如荃楫安流若釣磯常似青陽宇梅  
花水際飛

吳用先  
字體中  
皖人

達人志虛曠遐想濠上遊信美濟川材綠筠結  
爲桴不須移畫舸何事覓蘭舟迥然見古歡香  
噴梅根浮蕩漾兩峰問山光四面收俯檻弄澄  
波湖水碧如油煙嵐鬱蒼翠浦溆任夷猶堤上  
參差柳沙間遠近鷗開樽幽賞洽揮麈玄言投  
明霞映赤闌微風颺輕幃快哉涼月生空濶泱  
中流君歌秋水篇余和滄浪謳斯意渺無極天  
地一蜉蝣

樊良樞  
字致虛  
豫章人

汎宅浮家未有涯  
梅花如水浪如花  
皎然一望澄湖雪  
惆悵山陰一棹斜  
挂月凌煙一筏新  
沿洄清淺見風神  
清謳緩鼓孤山杳  
收却江南遂裏春  
油幕張鐙度遠風  
櫂歌長送六橋疎  
桃花春水如天上  
葭莢秋霜似鏡中  
沙棠爲楫桂爲舟  
不似冰柯帶玉流  
一醉西冷罷垂釣  
滿汀煙月亂沙鷗

門人茅維字孝若吳興人

秋潦貯湖平  
秋原先雨青  
臨流貪灑泐  
張筏戲清泠  
勝必游氛歛  
探宜物慮冥  
山山延秀攬  
岸襲空溟  
花馥斜縈幔  
爐薰曲駐屏  
梅根浮入鏡  
柳絮點爲萍  
官樹團如蓋  
漁燈碎似螢  
坐邀杯底月  
迎泛檻前星  
碧宇濶無碍  
白雲間且停  
練光收一凡  
翠靄納疎櫺  
氣直凌瀛渤  
神疑越洞庭  
何須絲竹選  
聊作水鷗肩  
靜者戀幽賞  
同人悲獨醒  
潺湲殊可弄  
浙瀝若堪聽  
妙理儲心眼  
澄觀洽性靈  
門徒儻載酒  
箇是草玄亭



僧廣詢

號明宗  
住武林

乘流遙憶美人來萬頃從容去復迴誰作梅花  
開水上素心元不著塵埃  
姑射仙人亦何求冰姿忽共浪花浮堤橋十二  
人人見錯認山陰雪夜舟  
知君未可問潛夫過眼風塵定有無何似一樽  
移棹出暫將郎位對西湖  
游至易爲觀繞花翻似屋擬承西海桴稍下洪

洪瞻祖

字貽孫  
仁和人

園竹淺纜不驚風長篙便弄濞翳然忘近遠迨  
爾恣迴復山標鷺嶺蒼水帶桃源馥紛擾絕城  
市蕭散披林麓竒徑有健舉虛觸無煩黷且知  
濠上魚肯夢滄中鹿蔭柳得鷺遷結荷妨鷺宿  
松明晴雪細月迥寒流複極浦暮吹簫上津朝  
飲犢賢達每依玩疎拙寡營遂雖當車犇道而  
同霧淪谷子學任公釣予從陶令漉九州一何  
隘百齡亦已感偃息任飛沉平生羞訪卜

米雲卿

字君夢  
山人

結構雖非地羣鷗盡日隨煙波楹下動林壑檻  
前移僧到經行廣朋來列坐宜湖梅初破臘四  
面繞疎枝

門人江元禧字邦中

迅羽志凌邁曠襟增遠眸斬竹結飛蓬騁鶩遡  
芳洲煙雲不碍眼青翠望中收平波足容與蘭  
旌薜荔網宛彼香雲漂滿湖春色流我愛黃夫  
子逍遙莫復儔放情佳山水徒樂何其脩乘桴  
詎遺世聊以肆吾游

邵常生號古庵錢塘人

八月十六日訪

寓庸先生南屏會心處登浮梅水檻夜朗月  
同事江邦申秦冰玉諸丈念昔太初叟易名  
此湖爲高士湖卽此地此月恐未有此槎也  
不可無紀明發歸山小子鴻雪賤跡濫斯浮

梅片中耳

一杖盤跚分自投此來尚不負中秋南湖更洗  
金波淨北海輕將瓦缶浮易高士名丁子尾登

仙靈路使槎頭人間正作三更夢拍手闌干話  
未休

章嘉禎 字元禮  
吳興人

畫舫樓船湖上灣寧如一筏水心閒乘風方丈  
滄瀛裏泛月仙槎銀漢間浪靜吹簫驚宿鷺簾  
開隱几出青山不須遠問浮梅事疎影橫塘日  
往還  
多君駘宕濟川才抗志青岑白水隈不羨峩舸  
浮作宅聊乘澁勤渡如杯六橋花影憑闌過四

照山光染翰來有酒勸君今夕醉華津虛席薦  
書推

秦舜友 字冰玉  
山人

何物空明裏超超意匠新斲取太古雪浮爲水  
上春青山過雕檻綠酒岍綸巾直可娛僊吏此  
中無世塵

黃九鼎 號象州  
麗水人

扁舟蕩澄湖湖水深不極達人覽玄虛行止惟  
所適止焉泊虛洲行矣占春色涯埃杳無垠漂

泊亦棲息兩峰日嵬我恬焉對斯夕  
昔有古仙人厭與世汨沒不以蘭為橈不以桂  
為楫獨契歲寒盟浮梅而為筏月來微清鮮花  
開滿湖雪超超出世寰誰當比脩潔  
驅車邁康莊紅塵蔽天目駟馬如飛龍危途空  
碌碌何如浮梅檻中流絕馳逐既以謝輪蹄煙  
波亦自足朝與湖山青暮隨潮水綠  
浮槎事渺漠瑤島空嶙峋獨此千頃波汪汪湛  
垂綸時招羊裘客還來放鶴人汗漫以浮游日

與鷺鷗羣悠悠千載裏泛宅為吾真

虞淳熙

字長孺  
錢塘人

湖舟具有樓名而實無樓春水登之宛如天  
上坐也已篙師拽篙蓬頂足聲雷動忽驚頓  
落天外大豪嫌焉又惡出童殺於是實為樓  
閉戶開筵却宛如閨中坐矣啟牖而榜人窺  
我閨人牖因不時啟不知有西湖也山溪處  
處浮竹筏古今賢達如許都不解浮筏於湖  
遂令千秋開物名獨歸貞父貞父謂師梅湖

此何足師孤山梅英沾笈笈與俱浮政爾由  
貞父始遊人之有西湖亦無不由貞父始也  
貞父知身必爲古人爲古詩紀焉而擢者歛  
不能歌瞻子因其聲爲竹枝水調十二首使  
四時歌之從來歌竹枝水調非由瞻子始也  
西湖競唱竹枝詞真見湖西泛竹枝何事落梅  
翻入調清光一樣照寒漪  
無雙湖上浮梅檻慣見黃山碧水涯借與黃童  
傳勝事蘇公白傳不教知

篙工蹴起半空塵跨下王孫滿座賓能似此中  
都是客看來頭上更無人  
飄飄孤嶼拾寒芳檻外浮梅帶竹香莫道此君  
非處士自來雪蓋配風篁  
筆牀茶竈浮家好荇曳蓴牽竹閣輕恰受三人  
偏著我不須更與白鷗盟  
水平平檻逼浮黎檻逐梅英路不迷展席漚花  
香雪擁騎鯨捉月不嫌低  
不繫浮筠日夜奔纜舟秦石墮空門彩虹十二

爭飛渡却笑樓船蜃氣屯  
一片青雲通翠波風裳水珮聽鄰歌東西魚戲  
疑蓮葉上下蟾光引桂柯  
金牛夜犯破鴻濛貫日衝星玉霧空與客乘虛  
仍擊節水中天起白榆風  
玉簫金管靜無譁齊看浮梅入亂葭彩鷁退飛  
鳧漸沒只容高士占浮家  
虛傳羅襪解菱波想躡匏瓜夜渡河結束琅玕  
騰寶筏棲鸞棲鳳宿寒渦

飛艦競渡錦標懸伐鼓鳴鉦午日喧我抱龍孫  
看龍子一般水國獨安然

吳之鯨字伯霖  
和人

青山掩靄碧波中十里樓船花霧濛貼水輕軒  
移夜月恍疑槎泛藻珠宮  
編竹爲籥載綺亭青絲短笳破雲萍柳堤夜泊  
吹疎籟片片梅花曲裏聽  
流蘇初卷薄蒼煙茗椀頻呼乍叩舷莫訝浮空  
輕似葉水澄雲晶挾飛仙

選勝開尊花吐馨淋漓濠上醉仍醒雲移杯影  
波添綠月漾歌聲峰倍青  
雕欄彩舫氣如春花屋參差覆竹鱗不信短蓬  
偏入畫輞川圖上一翻新  
荃橈畫永鳥空窺煙客浮家傍水湄我自乘虛  
隨汎汎大川無碍任馮夷  
采真何處不丹丘曠覽他年遍十州留與湖干  
老漁父蒞汀煙浦逐輕鷗  
信發祇憑天上月符傳惟有水中花星河澹宕

飄疏幌遮莫迴環玳瑁車  
共說清音境會真盈盈歌舞自宜人欲携數隊  
明褱錦先後盤旋踏水輪

山深無計避追隨十二堤頭逐水嬉堪笑欽嶺  
真好事倍添游屐競稱奇

法神字玄津大壑南屏僧

昔貞父先生招遊天都不果從歸復水嬉編  
竹爲浮梅檻余得時過從焉卽不得躋攀高  
遠猶及追泛清流因賦短韻以紀勝情云

昔招黃山遊山為病所誤空餘濟勝情臨江不  
得渡歸來讀君紀始恨山靈妬緬茲西湖濱翻  
得嬉水趣翦竹浮為梅絕勝梅仙具湖風迎檻  
起勝引奄忽聚凌晨放澤蘭停午息汀樹澄波  
狎浮鷗空香泥湛露清淺表裡寬陰晴南北互  
為歡洵無窮良辰難再遇願得常相隨夷猶以  
旦暮

五湖煙景裏一筏似平臺使寄梅花信人收竹

箭材看來消鄙恪欲去復低回不是乘桴者時  
流莫浪猜  
山城花檻外自擬擢歌行戴月拾芳杜臨流濯  
素纓杯香和竹澹梅影共人清一段渝洲趣猶  
含魏闕情  
門人郭鼎泰字凝之海寧人  
盡日隨夫子相携汎月明朝浮雲水上暮倚岫  
煙生虛白看無色滄浪聽有聲乘桴知有意不  
是避人情



門人李太冲字莫勝  
崇德人

泂屋如船位置新  
幾回俗翮問津人  
行春也向梅花步  
共道眉山最後身  
中女風痕拂釣磯  
綠陰亂染芰荷衣  
長橋放泊聽雷雨  
儻挾吾家李芟飛  
湖北湖南接水花  
御風泛泛水爲家  
玄冰九在何須服  
繞檻清涼界自賒  
擢歌半是采葦聲  
十二橋頭秋水平  
桂楫蓀橈無不可  
何如結竹謝逢迎

一樣青葭黃葦秋  
誰遲月鏡獨遨遊  
沿流攬盡娟娟影  
不減龍池掇月舟  
門人載酒歲寒過  
捉麈徜徉却畫舸  
遙對雪花歌郢曲  
兩湖簫鼓太無那

門人羅大冠字玄父  
仁和人

逋翁昔種梅山上  
夫子今浮在水中  
一種清真千古絕  
更無香色墮空濛  
共知臘後春前放  
獨有浮梅四季開  
莫向桃花源裏去  
畏渠疑是玉人來

僊槎汎汎作慈航愧我無緣天一方可是盧能  
師不度折來願乞一枝香

虞淳貞 字僧孺  
錢塘人

車塵緇人衣眷言謀水宿製檻擬梅根緣堤愛  
林麓紫萼恣晨食碧荷給時服木蘭與沙棠寧  
似南山竹煙霞日以親魚鳥日以逐杳靄一水  
間髣髴魚鱗屋  
卜居泛宅佳漁父將見招蕩漾浮碧落飄颻挾  
扶搖載酒匪畫舸啜茗同僧寮諸山隨壑變烟

景逐時起枕席在山水何須凌雲霄

貞父天下士載書成泛宅看山眼或青對客眼  
或白一葦如水僊寧接塵埃客彩筆灑星紅鷗  
鳧亂几席清暉淡以娛終日適君適  
臥遊不出戶梅檻亦如家終歲弄烟靄無時離  
水花海鳥戲菡萏漁子映蒹葭河漢兩相映卽  
此誤星槎愛茲山水好轉令幽思奢清福天所  
貴可以謝榮華

門人費元祿 字無學  
鉛山人

山精凍蝕香菟老玉斧紛紛劈龍腦孫枝十丈  
殷珊瑚罡風吹墜仙人島仙人水中截作槎波  
濤萬頃驚龍蛇支機無聲露潛濕一夜盡放羅  
浮花漢苑仙郎菜珠客舟居無水陸無宅酒酣  
奪置放生湖碧海仙人歸不得自此乘遊意未  
慵春教棣李秋芙蓉不將桃葉渡但挾梅仙從  
西湖水邊三百寺盡是停橈留味處筆牀茶竈  
足相隨細雨斜風不歸去解道吳興載畫船還  
疑雪夜剡溪前中間更着吳方牧時吳本如先  
生轄越中數

浮梅檻集

廣騷

有引

貞父先生由小儀左遷江淮歷歲游黃山登

顯字玄則  
錢塘人

白嶽往觀乎軒轅氏之遺踪荀輿既倦度爲  
竹筏託興浮沉喻懷厲揭詎無芳之可舉實  
非江之可涉陴側以捐容與且適迺自題曰  
浮梅檻蓋取地理志所載梅湖故事也友人  
錢子命意爲賦辭約而不夸旨雋而不靡顯

見而好之儷體難工別裁易匠勉爲抽緒類  
以九章命曰廣騷夫騷屈原之所作也九歌  
九章騷之餘也宋玉變之而爲九辨王褒擬  
之而爲九懷劉向述之而爲九嘆王逸引之  
而爲九思要皆蟬緩筵筭纒纒葢未有能  
逆其志于聖主賢臣之間申其微于國風雅  
頌之則抑亦究屈子之未廣也故假物鑄意  
借題立言章成其九義則別也

卜居

園宇兮浩蕩冒下土兮無垠紛總總其區中兮  
信溷濁于塵坩憚褻裳而濡足兮攬箕箒之箒  
籊裁琅玕之結實兮運郢人之斤質既有此內  
美兮又貞固而不改度揆規矩而不徇錯兮懲  
捷徑而窘步惟從繩則正兮矧中通而外揚解  
翠葆之繁飾兮被椒帷以蕙纒旣纒纒以飄颺  
兮亦昭曠而不蔽維四表之次巖兮指雲霓而  
導夫先路喻杞葉之包瓜兮在姤之九五什卷  
阿于南山兮嘯谷風而從虎

通路

朝鼓柅兮歌滄浪河泊弭轡兮抗扶桑藉檀藥  
兮吸瑤光聯便娟兮薄飛杭萑蒲蔓衍兮衆穢  
揚蕪蒻雜糅兮蘅荃不芳載沉載浮兮鬱都雖  
陸離兮何殊羗延佇兮中道胡躑躅兮躊躇載  
雲旗兮鳳旂去烝烝兮若升汨余御兮邁奔決  
莽莽兮斫破比飛馭兮總駕蔡長風兮凌晨薦  
桂楫兮珍席刈菸蘂兮織榮雷闐闐兮歛零曠  
日杲杲兮馮重旻啟靈瑣兮謁帝揭浮雲兮九

閨

思美人

閨寂兮心痲淹低徊兮空宇屯余離索兮獨處  
雁嗥唳兮中壑覽盈盈兮一水鬱陶思兮宛在  
中央遭彼汜濫兮波潢洋而滔湯睇媿嫵以絲  
邈兮空翹矚乎驚鴻悲娉婷之未嫁兮結變婉  
干游龍何憺慌兮黼帳蹇偽質兮脩容匪盛鬢  
兮同制殆蛾眉兮難工高筠節兮岌岌餐梅萼  
兮信芳步鞏鞏兮不展懷於邑兮徒傷撫洞房

兮疇與嗟匹儔兮莫將彼昊天兮矐灼漸貞運  
兮自昌正襟兮漆室之淑揚眉兮杞國之良

招隱士

薜荔兮山之阿山中之人兮礪礪偃蹇兮曲岬  
淖汨兮泥塗攀桂樹兮徙倚拊狷獮兮儔侶異  
曠達兮卓蹠希奇踪兮逸軌欲涉川兮無梁之  
道搖兮容與氣蘊隆兮不宣姿巉峭兮易老世  
厭飫兮不揚思窳匿兮勿耀願騰擢兮偕遊蓀  
爲楫兮荷爲桴鞭風伯兮犀兕泣驅水裔兮蛟

龍愁折虹電兮貫朝日建旌旂兮從宸旒

惜往日

皇天序此四時兮日月忽其不居感東流之若  
逝兮謝西山之崦嵫堯舜聖兮不可以再作臯  
夔賢兮不能以復遇惟茲脩竹兮娟娟而取妍  
上不習鴟梟兮竦鳳皇之來集埒羣樹且讓姱  
兮使梅與之比質旣歲蕤以襲芬兮亦泠泠而  
御風憎廢蒸之亂篔簹兮同凋落于無終惜珪  
璋之埋甌窰兮相虧蔽于有窮白日晼晚其將

入兮夕又旦而靡從焱悠悠以並駛兮豈不哀  
此歲年願尊節而式高兮誓弱水之迴蹇若騏  
驎同泛駕兮黃流濁而亦蠲

悲回風

滄鬱兮雲興蒨蘊兮林薄榜余筏兮東注墜沅  
湘兮西泊忽鯽鱖兮吹波連鮫鵠兮成列澆瀟  
兮辛夷噉喙兮杜若捐余珮兮江中遺余袂兮  
回風嘲嗒兮騷瑟澀言兮溟濛命余兮索返悵  
悵兮回翔援北斗兮斟璫漿懷佳人兮不能忘

葛藟兮徙其艷虺蒺藜兮據其安常知濡尾兮  
不濟識尺蠖兮龍驤遲曜靈兮昧旦聊相伴兮  
播光

大司命

陰陽蕩兮上下形昭冥晰兮曹慧分孰幹維兮  
帝之子誰能極兮帝之孫惟玄武兮乘儵忽引  
飛心兮導龍伯斥海若兮御馮夷握巨霸兮斬  
人魁江妃進兮嬖姍漢女翼兮窈窕切高冠兮  
崔嵬撫長劔兮天矯酬羽觴兮吹琅璈擊鼉鼓

兮雜竿韶招淵客兮揚戈命楫工兮停篙采木  
蘭兮蒞蕙申胡繩兮菌椒刈蕭艾兮藜穢芟葭  
莢兮慘櫛嘉篠蕩兮既敷玩抽節兮篳篥

少司命

靈衣兮從空下珮珊珊兮風爲馬雲飄先馳兮  
河伯駕月幌星羅兮張遙夜促觴徵歌兮垂宛  
虹之逶迤凝笳汎瑟兮舒流靄之晞微瑤裳霧  
縠兮鳴玉爲履冰九湘綺兮凌波爲襪仙人兮  
紛來朱鳥兮雜遘與遊兮縹緲忘歸兮寥廓文

魚唼兮噴藻白螭驤兮排流宓妃止兮寶鑿琴  
高入兮彩旄曙光拂兮欲旦彗星逝兮若浮曙  
晶宇兮歷歷辟氛埃兮無翳內惟省以靖獻兮  
澹無爲而自得何侘攘之分途兮蓋至誠而不  
息帝杳杳而九升兮超玄嘿而無迹衆莫知其  
所從兮祇神明之焉測

漁父

擊棹兮中洲漁父兮夷猶褰芳兮木末悼歲兮  
悲秋若在遠行兮胡不歸金門鳳闕兮何不可



曳裾欲申心兮其奚適將卜吉兮又奚疑唐虞  
兮在宥巢許兮何之恐年歲兮大旱若江湖兮  
馬施霖雨兮汝作舟楫兮汝師載登歌兮魚藻  
亦何羨乎鳧鷖

浮梅檻集

詩

張方際

字華亭人

問津停馬大堤頭忽覩輕桴水上游縞袂花神  
長作伴先生不愛木蘭舟  
新筏隨波帶夕陽梅花如雪浪生香榻來無限  
登臨興間翦飛雲戲作裳  
數株噴玉滿江臯檻上携春醉濁醪一棹逍遙  
天鏡裏可能重泛剡溪舟

鼓柁中流一筏新寒英開徧玉爲神主人原是  
冰霜潔收盡羅浮嶺上春

程之英 字彥之  
歙人

放泊山色好汪洋湖氣清微吟還促膝長嘯遞  
飛觥筏似雲間出花疑水面生風流誰可繼千  
載草玄名大如照公歸時村水正清涼  
伐竹奪天巧種梅無俗情影踈隨月動香暗入  
波清不必鳴絲竹應須采杜衡向來長不繫隨  
意五湖輕

門人沈明龍 字雲君  
錢塘人

寒雲盪水湄繁霜結巖壑湖色有餘清山光暗  
林薄生意居困教天地亦寂寞惟時黃夫子遐  
心任蕭索一葦倩素柯閒情寄浮閣綠玉浸潺  
湲清芬欣有託咄哉道上塵紛披隨水落乾坤  
軸轡轉何事煩吹簫沉者已忽浮花漂復如昨  
四照明聖湖香光遠彌泊橐籥人間春奚容傷  
歲莫

周光祚 字承明  
吳門人

朱簡叔携酒過訪

貞父先生同泛浮梅檻

問竒同載酒落日上浮槎  
鶴狎雲爲伴鷗盟水是家  
波紋平檻細荇帶拂欄斜  
洵美隨棲泊長林起暮鴉  
放泊南山外徜徉潄水邊  
載游隨勝侶小泛挾  
飛仙慢綠迴堤柳樽青遠岫煙  
河星遙指點雲際識張騫

楊廷筠

字仲堅  
仁和人

吾愛扁舟遊小艇進我觴  
此艇何所製製作非沙棠  
取材自名山歷歷皆篔簹  
何可無此君爲舟亦焉妨  
凌風一葦輕往來飛鳥翔  
可詠亦可獻可馮亦可望  
行不礙洲渚止不問橋梁  
室無維摩寬而有千頃量  
西湖歌舞藪樓船日高張  
停橈盛作劇列席燦成行  
豈不侈豪華士女紛披昌  
一航三兩受恰是野人裝  
吾本巢居子雲卧山之陽  
寄興各有適得趣無參商  
隔山遙可呼出谷追徜徉  
更誰嗣此者湖上雙鴛鴦

姚文蔚字元素錢塘人

來君檻上坐夏日颯然秋卷幔看山色隨波任  
去留何堪載歌舞但足携朋儔所以此湖中未  
聞着此桴且隨朝日出且共明月流幽人靜者  
意不並木蘭舟  
沔南一夕泛輒號郎官湖風流千載事名與大  
別俱試問西湖人乘槎古有無湖光與山色清  
新始甚都君比張謂儁我非白也徒興酣只共  
醉寧計身後桴

陸玄錫字敬予邑人

余令珠官時其風物山水大不似吳會幾荒  
裔矣有城陂廢弗治志稱有三島遺跡間多  
白蓮花可愛為興徒濬之曾不容刀乃為桴  
慢其上暇則携琴尊遊焉已五年所矣因見  
黃貞父浮梅檻憶及此事恍如夢中為賦古  
詩一篇

我昔遊珠官風物了無喜清淺得城陂白蓮開  
倚旒攬之心有會濬發見清泚杯膠不可渡為

桴從此始公餘弄烟月爲樂良不訾歸來湖上  
遊忽見乘桴子規創小不同踈曠正相似披帷  
卽見山臨流堪洗耳月出漾金波花開浮玉蕊  
借彼梅湖名寄此煙霞軌神僊豈渺茫沈默差  
可擬吳山與粵嶠在在可棲止但存山水音結  
撰得神理吐吐檻中人在澗非永矢一朝上霄  
漢畀余滌塵滓

黃克謙 字含光  
仁和人

所取簞簞翠新成寶筏遊清風對孤嶼香夢繞

羅浮印月乘初漲飛花纜淺流閒情看波影身  
世任虛舟

錢允治 字功父  
吳門人

青幙朱欄漾淺沙梅根長吐四時花三間雖異  
浮江屋片席疑同貫月槎近寺僧能携茗酪隣  
舟客自載箏琶迷津吾已衰遲甚那得從君汎  
落霞

吳亮 字采于  
毘陵人

伐竹南山下爲槎結構同我懷浮海意君有濟

川功白雪千人和青絲一棹通梅花不可見藉  
爾訪逋翁

吳永年 字長統  
楚人

浮梅仙子出山處此日風流見叔度萬頃汪洋  
一檻開滿湖花氣凝香霧彩幙遙臨塔影飛朱  
簾乍捲千峰暮夕陽簫鼓送船歸六橋明月留  
梅住夜深紙帳夢初醒滄浪弄蘧聲如慕天然  
一曲落梅花濟川人欲調羹去

海 白 語溪僧

日夜潺湲聽水春與僧結伴當朋從興來不減  
山陰棹南北馮看最絕峰  
曾傳梅檻出梅湖又見西湖泛竹桴爛醉不須  
呼月上長風吹雪照蘼蕪

羅 廩 四明人

結構資修竹標題借古梅漫因浮宅興絕勝泛  
槎迴奇製唯人初同遊何日來孤山風雪暮香  
影憶裴徊  
綠水紅橋際青簾碧檻移輕盈依墅淺蕩樣出

花遲釣具兼茶具新知全舊知微歡殊未已作  
楫奈相催

李哀純字元白長水人

乘槎能上漢編竹此浮家地割渭濱綠名飛庾  
嶺花巖川誇自主舟楫笑誰差已占煙波勝憑  
教霰雪賒友生從我喜釋侶喻經嘉遠覽凌雲  
出深藏借柳遮穿林如駕壑近鳥似分沙長嘯  
空冷和微酣落照加身當君子譽交有美人姱  
湖曲芳游始孤山畫影斜席前存節槩笛裏任

年華廊廟終思濟那興到海嗟

張汝霖字肅之山陰人

我愛君家載鶴船滿湖煙浪足楓天巧安竹檻  
供秋釣故看梅花護晝眠細鳥挾書清入夢間  
雲吹荇靜窺禪此行若見支機石好向山陰問  
茂先

門人張爾葆字葆生山陰人

靈湖事妖艷日夕紛喧闐急吹沸中流清音疇  
復憐大豪矜奇服寧當逐世羶爲舟不剗木截

竹南山巔翠幄垂兩楯赤油張四簷鑿柄巧爲  
設合散唯所便林水互窺蔽光景遙相涵荇痕  
犯湘葦游魚窺席邊帖臥見萍藻頰瞰驚雲天  
既同鷗泛泛亦似葉田田方圓遷次陳杞菊薦  
寒泉朝泊西陵下暮宿孤山前撫琴動衆響故  
弄梅花篇初弄指新發歷落萬山鮮再弄振林  
木香雪飛几筵三弄猶未央身世都茫然安用  
事虐湫已足驕神仙嗟彼陸沉客蜚遯知誰先  
衆賓且高坐聽我歌一言在水風浪希穩閱幸

勿宣



作南山... 翠嶺... 亦由... 張四... 登... 為...  
... 唯所... 便... 林... 水... 互... 藏... 光... 景... 遠... 相... 謝... 行... 衣...  
... 相... 年... 法... 意... 既... 歸... 過... 帖... 臥... 見... 詩... 遠... 鄉... 報... 寄... 友...  
... 既... 因... 鷓... 之... 迹... 亦... 似... 葉... 田... 田... 方... 圓... 邊... 次... 陳... 托... 寄... 高...  
... 寒... 泉... 朝... 滄... 西... 陵... 下... 暮... 宿... 孤... 山... 前... 撫... 琴... 初... 寒... 響... 故...  
... 平... 梅... 苑... 第... 初... 華... 指... 新... 發... 垂... 落... 萬... 山... 野... 再... 寄... 猗... 林...  
... 木... 不... 可... 奪... 飛... 凡... 廷... 三... 弄... 猶... 未... 爽... 身... 世... 都... 茫... 然... 安... 原...  
... 老... 在... 沙... 已... 足... 騎... 仙... 塵... 被... 塵... 沉... 客... 夢... 遊... 如... 誰... 先...  
... 且... 高... 坐... 聽... 神... 歌... 一... 宿... 在... 水... 風... 浪... 希... 獲... 關... 幸...  
... 且... 宜...

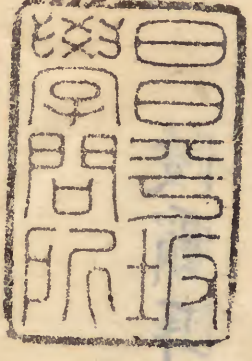
題浮梅檻二首

黎陽王在晉

結筏渡廣津 逍遙絕空壤 方舟擬幔亭 揭帷布  
函丈澄鮮映眉目 蔥翠在頰仰 吾意適無何 至  
人窺罔象 渺焉問梅湖 悠然卻蘭漿 疾行亂羣  
峰 平移勝五兩 綠陰護筍欄 明霞漾沈漭 荷香  
度晚涼 柳色引高爽 遊鱗入几席 紅粉隔羅幌  
吏事苦心忙 賦言覺技痒 出沒菰蘆間 超脫雲  
霄上 磯頭理漁竿 風前披鶴氅 說法來遠公 同  
遊盡吾黨 曠日發玄談 浩歌振清響 昨遊北山

麓今汎南屏蕩飛廬轉如蓬丹幅指于掌神仙  
幾時來沈桴我能做滔滔者皆是暫作西湖長  
其二  
乘槎廣莫間臥遊白雲下西湖百千勝高峰兩  
三架有酒隨時遊名園恁人借川上斑竹輿水  
面青蓮舍河洲可載浮溪瀨亦堪駕松濤瀑几  
案竹葉罄尊筇堤長樹扶踈橋斷水湍瀉迷津  
莫須憂買山豈償價散髮應不羈間吟儘多暇  
林逋何許人蘇公我為亞孰是高陽徒待學杜

陵霸耳屬漁樵語口占作詩把片玉流滿湖冶  
郎見爭訝乘風快無禁待月未知夜繞岍行數  
遭名花幾多謝流馬去如駛隙駒亦窺罅忽驚  
秋色闌又覺歲寒乍薄暮興未休明朝再來罷



其年九月南屏夢寐生輝如登丹閣  
時來此等我能做滿清者皆是  
其二  
素機廣莫問政道自雲平西湖百十勝  
其年九月南屏夢寐生輝如登丹閣  
時來此等我能做滿清者皆是  
其二  
素機廣莫問政道自雲平西湖百十勝  
其年九月南屏夢寐生輝如登丹閣  
時來此等我能做滿清者皆是  
其二  
素機廣莫問政道自雲平西湖百十勝

天保十西

