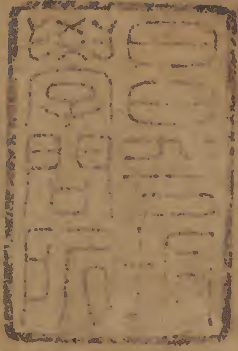


錢穀備要

八

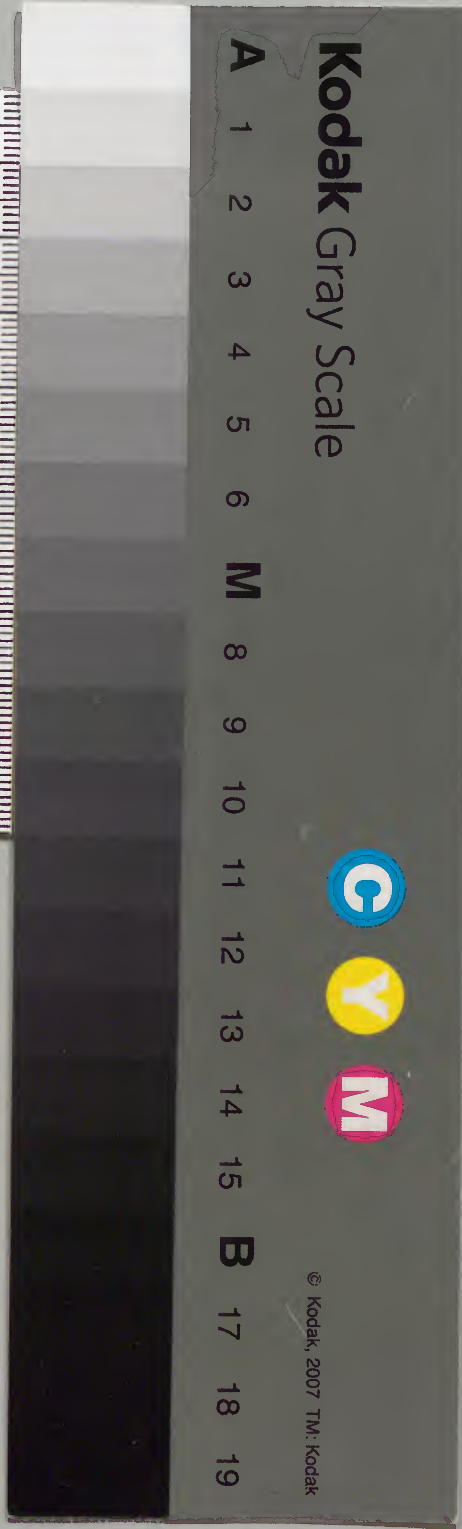


			九	漢
			二	書
			三	門
			〇	
一	二	四	號	類
架	函			

内閣文庫	
番號	漢 9230
冊數	12 (10)
函號	296 113

六

六八



綴じ部(喉部分)の文字など開きが不鮮明な箇所あり

錢穀備要卷八目錄

武林王又槐陰庭編輯

廣陵羅允綏荔樵  
同弟 又梧鳳偕 參訂

吳興後學陸天墀階平校字

宋賑總論

蘇撫院辦災條約

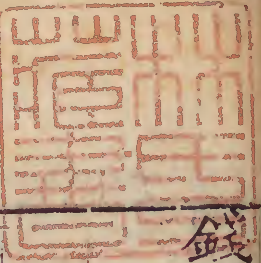
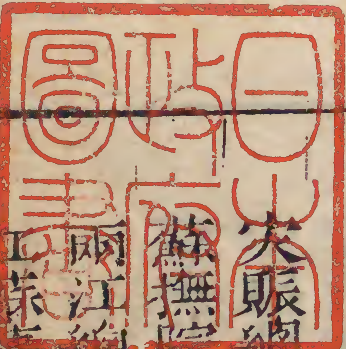
淺草文庫

兩江總督辦災賑規條

江蘇藩司詳定勘災事宜

錢穀備要

卷八目錄



金華行要

被災撫恤事宜

查賑事宜

蘇撫院續頒查賑規條

安徽藩司詳定辦災條約

安省賑恤條約

勘災事宜

庚

錢穀備要卷八

廣陵羅允綬荔樵 叅訂

武林王又槐蔭庭編輯

吳興後學陸天墀階平校字

災賑總論

一水旱災荒堯湯盛世亦所不免全在州縣速為查報妥協辦理若有意粉飾無術撫綏或冒捏荒數報不以實及題報違限俱有革降處分而

錢穀備要 卷八 災賑總論

錢業估馬

捕蝗尤為嚴切據各里呈報務即親臨查勘將  
被災情形先行差人通稟後再細查明確備文  
具詳詳看內只可寫目前真實情形切不可鋪  
張已甚之詞如遇水灾水雹務查有無漂没廬  
舍損傷田禾人口以及城垣倉庫衙署橋梁堤  
圩海塘坍塌潰決等項文內敘入灾重者有委  
員分頭查勘停征撫恤各事宜夏灾秋灾總以  
題報情形之日起扣限四十五日具題以題報

分數之日起再扣限兩個月將應免錢糧題蠲  
其蠲免分數賑恤月分俱有定例若風水為灾  
倒坍房屋動撥存公銀兩量給脩葺水雹為灾  
照依夏灾辦理夏灾總看秋收分數辦理再查  
飢口惟實在務農力田之佃戶無業孤寡之窮  
民方許入冊若有田之業戶并開店生理別有  
手藝營生者不得混入又有田在北都而身居  
別都者應歸本都造報又有一家分佃各田此

錢業估馬  
卷八 灾賑總論

二

處被災而彼處有收者有同一戶居住彼種之田成熟而此種之田被災者均須確查分別辦理如被災情形不至十分深重民間尙可支持可以不必賑恤者或倉穀無幾可以銀米兼濟或折銀散給者詳報分數文內卽應聲明以免日後周章旱災逐漸而成猶可隨時查察惟水災猝然而至受害最慘其中弊竇尤多如報災時地保用長以及劣衿刁棍串通奸胥猾吏輒將一切老荒版荒已經除糧之地并坑窪池塘歷來不涸之地或交界鄰邑別縣之田地惟一片汪洋難以識別遂混行開報甚至一村一庄一畝一圩被災者不過什之二二而呈報之時籠統朦混若不能核實據呈轉報查勘之時又憑鄉地引至一二被災處所指東話西遂以爲實不能處處踏勘則是否成災未經目擊從何辨別必致輕重任鄉保之口分數憑書吏之權

移易增減此報災之弊也如查賑則捏報詭名  
多開戶口或一戶而分作幾戶或此甲而移之  
彼甲按籍有名核實無人此捏報戶口之弊也  
劣矜刁民見鄉地混報吏胥侵蝕卽從中挾制  
或于本戶之下多開數戶或于領賑之時頂名  
冒領鄉地吏胥明知而莫可如何此矜棍混冒  
之弊也其各衙門書吏視爲利藪給票則有票  
錢造冊則有冊費災民無力出錢卽行刪減口

數州縣如此府司胥吏明知其弊因而勒索科  
不遂意將冊籍苛駁更有上下勾通將空白印  
冊交給任其朦開捏造俱于賑糧內取盈此胥  
役侵肥之弊也州縣長厚者任其朦蔽而不能  
覺察柔懦者受其牽制而無以自展又或平時  
倉穀霉變虧缺借此開銷或希冀盈餘可以入  
己此官吏徇私之弊也至于蠲免錢糧有已徵  
在官實欠在民其中以完作欠混弊甚多取禍

最烈故凡遇災賑必須精明強幹用人得宜不  
憚煩勞內署一手核定權不外移并預先籌畫  
章程次第曉示共知遵守至查災事宜與官役  
飯食紙張等費定例周詳委員到縣協查監賑  
及上司按臨親勘尤須照料妥協總在因地隨  
時善為經理今將江蘇安徽湖南辦理災賑規  
條及兩江河南捕蝗各事宜摘錄其概以資考  
訂庶幾胸有成竹展布裕如也

江南災賑規條

蘇撫陳 辦災條約 乾隆七年七月

一賑用所需銀米錢三項飢民或在城鄉寺廟或  
在船居住或搭篷棲止其附近糶廠者得錢易  
于購買應放給銀錢其去糶廠遠者宜于散給  
本色或運米稽延則亦可折給總在因時因地  
酌辦

一灾黎嗷待賑難以刻緩甲日給票乙日即當



放賑分定東西南北均須同日給發先一日給示曉諭候查每一處查給票者二員放銀米者二員米石運至適中之處令飢民持票赴領銀與米俱隨飢民所居處設一廠飢民持票就廠核給于賑票上卽戳一硃印撫字票仍發還收執其有鰥寡孤獨之窮民應先給發毋致擁擠在官人役不得混給

一賑糧每大口給米一斗五升小口七升五合穀則倍之銀卽照督院奏明通飭之案每一斗給銀一錢二分大口一錢八分小口九分給錢大口一百四十四文小口七十二文米穀斗斛量足銀則秤準包封錢則照數足串不得扣尅短少

一外來被水流民查明何處人氏一面另擇高阜處所搭篷安插一面給米撫卹其有願往前途投托親友者不必強留倘有迷失子女官爲留



養詢明姓氏出示招認仍加稽察不得任聽刁  
徒詭認拐賣如篷內安插之人有強橫滋事者  
該管官嚴加約束毋致擾累良民此外未盡事  
宜地方官查察卽刻便宜行事星飛馳稟

江督黃 災賑規條 乾隆十四年十月

一查災以兩聯印票一給庄頭收執一存州縣備  
查

一老荒版荒已經除糧之地坑窪池塘歷來不涸  
之地勿使冒賑

一捏造詭名多開戶口或一戶而分數戶此甲而  
移彼甲者勿使冒賑

一查造飢口必與烟戶舊冊核對相符實係力作

農民被水艱苦者方准入冊其工賈胥吏有手藝之人勿使冒賑

一從前烟戶冊無名新遷八甲貧戶驗明由某村庄遷來頂受誰家房屋核實方准給賑

一應賑之戶門首用灰粉大書飢民某人大幾口小幾口字樣于門壁之上以便抽查俟來年麥熟後方許起除如私行除去賑糧倍追仍行責懲

一給發賑票按照門牌查確隨即填寫一紙給與

災民一紙存留比對散賑時令災民持票赴領卽于票上加某月分賑訖戳記仍付災民收存以備比驗

一散賑各員令印委各員將經手賑過戶口逐次填單按月送道彙報不許彼此知會

一查明被災人戶如于未經賑卹之先外出者令鄉保隨報刪除州縣五日一報司道

一逃荒外出者查係被災貧民即另登一冊將來在散賑未竣歸來者于回籍之日起賑如散給事竣始歸概不補給

一賑用錢糧實用實銷不得任聽上下胥吏通同侵冒

一附近災地居民各宜安分守己保全身命如有頑紳劣衿地方惡棍希圖冒賑聚眾抗官鬧賑情事立即按法究擬

一被水成災田地錢糧照例停征其附近不成災地畝應納新舊丁糧依限催納不得觀望延挨  
一被水田畝已經涸出者勸令翻耕其未涸地畝急速設法疏通及時播種如有實在窮民缺乏耕種者查明酌量借給以資耕作倘有胥役捏名冒借察出拏究

以上各條簡易明切仰委各員務須遵照查辦不得草率玩忽

江蘇藩司彭

詳定勘災事宜十六條

乾隆

二十年五月

一凡州縣查勘災田必憑災戶呈報坐落畝數應  
先刊就簡明呈式首行開列災戶姓名住居村  
庄次行卽列被災田畝若干坐落某區某圖或  
某村某庄又次行刊列家口大口幾口小口幾  
口其姓名田數區畝村庄大小口數俱留空格  
後開年月每張只須如冊頁大小疊作兩摺發

鋪刊刷曉諭灾戶自行買填投送官卽查對糧冊相符存俟彙齊按照灾田坐落區畧村庄抽聚一處歸庄分釘用印存案卽可作為勘灾底冊

一州縣灾象已成該印官應一而通報各上司該管府州接到報文卽照例委員赴縣協查該州縣一面按照各庄灾冊挨順道路酌量繁簡計需派委若干員除本地佐雜若干外尙少若干員請道府派委鄰近佐雜如仍不敷再稟院司調發候補試用等官分辦

一凡委員赴鄉查勘時該州縣卽按其所查村庄將前項釘成灾冊分交各委員帶往按田踏勘將勘實被灾分數田數卽于冊內註明如有多餘少報以及原係版荒坑坎無糧廢地又淮徐海等屬有只種麥不種秋禾名爲一熟地者逐一註明扣除其勘不成灾收成歉薄者亦登明

冊內若原冊無名臨勘報到者勘明被災果實亦註明灾分附釘本庄冊後勘畢將原冊繳縣彙報其餘未被灾之村庄不許濫及

一被災分數一村一庄之中大抵高低荒熟情形相彷彿時不得過為區別多分等則致有紛繁零雜難以查辦併滋高下其手之弊

一州縣蠹役里保每有做荒賣荒之弊私向糧戶計畝索銀代為捏報亦有不通知糧戶徑自捏報以圖准後賣與別戶者其弊在荒熟相間之區為多又有飛庄詭名之弊鄉保串同胥役以少加多將無作有希圖朦混其弊在于僻遠處所及鄰縣犬牙交錯之地為多勘員務須留心訪查有則務究根由嚴加懲處

一州縣印官一俟委員勘齊灾田一面核造總冊一面先將被災村庄輕重情形及灾田錢糧內如漕項河工歲夫漕糧等項非奉題請例不蠲

欽定四庫全書  
卷之二

緩者一并妥議應否蠲緩分別開摺通稟併將  
本邑地輿繪畫全圖分註村庄將被災之處水  
用青色旱用赤色渲染清楚隨摺並送以便查  
核浙江無歲夫

一定例夏月被災如秋禾種植將來可望收成者  
應統俟秋穫時確勘分數另行辦理如得雨稍  
遲佈種較晚必須接濟者酌量借給籽種口糧  
如遇冰雹為災及陡遭風水一隅偏災亦照此

辦理

一被災之地方如有旱後得雨尚早及水退甚  
速者尚可補種雜糧均當勸諭農民竭力趕種  
以收桑榆之利如有得雨較遲積水難消者應  
飭設法宣導使之早為涸復灌溉有資其乏種  
貧農無力佈種者照例詳請酌借籽糧候示給  
放其餘有力之戶不得冒濫

一沿海土石塘工如遇異常潮患衝激坍塌查明

卷之二  
勘災事宜  
三

果非脩造不堅所致例應免賠者卽開明工段丈尺原脩事案職名固限月日妥議通報聽候勘估詳辦其城垣倉庫衙署要路橋梁營房墩臺木樓等項亦照此辦理

一報災定例夏災不出六月秋災不出九月原指題報而言至于州縣被災自必由漸而成况麥收在四五月秋成在七八月則是有收無收荒熟早已定局嗣後各州縣被災情形應于五八

月內勘確通報以便彙敘詳題不得延至六九月始行詳報致稽題限

一定例災田分數蠲緩冊結應自題報被災情形日起限四十五日具題遲則計日處分最爲嚴迫而此四十五日內係州縣廳府道司層層核轉以至撫院拜疏均在其間扣算且有離省寫遠之州縣往往接到知照題報情形日期已在四十五日之外者則是州縣不可拘此定限也



然州縣勘定成灾例由協查廳員及該管道府加結送司每致遲延檄催差提不能即到嗣後應令州縣一俟委員勘齊灾田卽造具灾分田數科則蠲欸總冊併造被灾區畝田畝冊出具印結一面專役直賚送司查核轉造一面分送協查廳員並由該管府道加結移司彙轉庶無稽誤

一灾蠲錢糧定例被灾十分者蠲免七分被灾七分者蠲免三分被灾八分者蠲免四分被灾七分者蠲免二分被灾五分六分者蠲免一分至于先經報灾後經勘不成灾田地原無蠲緩之例間有題請緩徵錢糧乃屬隨時酌辦之事嗣後被灾州縣如有此等勘不成灾收成歉薄田地亦須查明實在科則田數另開一冊隨同成灾田畝一並送司以便臨時酌斷

一扣除灾戶錢糧應按實被灾田數目驗算應蠲

應緩于實征冊內分註扣除其未被災田錢糧不應統扣蠲緩此乃理所最易明者從前竟有州縣誤認統征分解之說混將災田蠲緩之項亦照闔縣田糧額數不分災熟概行攤扣以致追賠有案後當視為炯鑑

一州縣田地有民屯草場學田蘆田河灘等項之分內如民賦漕田併衛省衛外衛屯田草場學田蘆田等項被災則應該州縣查辦但須分項

造具冊結詳報不可彙歸一冊致滋混淆又如淮大等衛屯田散處各邑境內向係該衛經管如遇被災例應該衛會同各該地方官勘明災分田畝科則蠲糧各數造具冊結仍由衛官辦送惟撫賑災軍應隨坐落州縣一并查辦又如淮徐等屬切近黃淮向以長堤為界堤外灘地水無關攔去來無定所徵灘租數亦甚輕原與內地糧田不同是以從前詳定總視內地糧田



爲準如堤內無災止此河灘被水不准報災給賑如遇堤內成災則堤外灘地仍准一體報災撫賑嗣後仍應照舊辦理但須分案造冊具結隨同民田等冊一例依限詳送不得稽遲至鹽場課地例歸鹽法衙門查辦州縣止須稽察毋致混入民田

一災賑公文均關緊要應于封套上加用災賑公文紅戳或由驛站馬上飛送或專役賫投不得發舖以致稽遲

一各屬地方遼濶災賑事務頭緒紛繁印官一身不能兼顧故須委員協辦務將刊定章程公同細講和衷妥辦凡有臨時飭辦事宜亦卽分抄細看遵辦切勿各逞臆見辦理參差

金身仁道  
卷八

賑濟章程  
賑濟章程

賑濟章程  
賑濟章程

賑濟章程  
賑濟章程

賑濟章程  
賑濟章程

賑濟章程  
賑濟章程

被災撫卹事宜六條

一撫卹一項原為被災之初查賑未定極次未分  
災民之中如係猝被水衝家資飄散房舍衝塌  
奔逃別處露宿蓬棲現在乏食勢難緩待者自  
應不論極次隨查隨給以撫卹一月口糧或銀  
或米各隨災戶現棲之地當面按名給發印委  
各官登簿彙冊報銷仍即訊明各災戶原住村  
庄註冊俟水退歸庄後查明災分極次仍按原

賑卹事宜

六

庄給賑其衛軍貧生兵屬有似此者亦應一體查辦如有灶戶在內雖屬鹽法衙門管理倘場員查辦不及應令地方官照依民例先行撫卹造冊詳請鹽政衙門撥還歸欵

一猝被潮灾决口人避高處週圍皆水不通旱路無從覓食者該地方官亟應買備餅麪僱覓船隻委員分給渡送通衢以全生命此係猝被衝决之初間或有之向無窮項開銷嗣後如遇此

等辦理之項應按其救濟灾民口數歸于撫卹

項下報銷

一被水旱極貧乏食灾戶原有先行撫卹一月之例但應酌看情形如係必須先撫後賑者即行照例將撫卹一月口糧先于正賑之前開廠散放彙報如係止須加賑毋庸撫卹者亦應先期通稟以便于情形案內聲敘詳

題

一 坍房修費例應每瓦房一間給銀七錢五分草房一間給銀四錢五分原爲風雨潮災衝坍過甚貧民無力修葺者方始題明動給如係有力之家并佃居業主之房原不許濫及嗣後遇有此等坍房災戶應于查賑時逐戶勘明原坍基地瓦草房幾間該戶實係無力修葺者一一登記在冊如有房屋已被衝消基址難以查考者應酌按人口多寡量給草房修費凡一二口者

給予一間口數多者每三口遞加一間均于冊內登明以俟奉有准給明文動放報銷兵屬衛軍一體查辦竈戶坍房應令場員查明詳報鹽政衙門辦理

一 被水淹斃及坍房壓斃人口從前雖有奏明動項每大口給棺木銀八錢小口四錢之案然非永行定例况此等淹壓人口非遇異常大災原不常有嗣後如

題奏准予動項方可遵照辦理若未

題奏間有前項屍口除有屬領埋外其無屬暴露者每口酌給蘆蓆二領包裹令地保掩埋所需蓆費有限該地方官查明如有闕欸卽行支用如無卽自捐用不得擅動錢糧如有好善紳士情愿捐備者亦聽其便該地方官查明捐數具詳請獎但不得抑勒派擾

一被災地方原有以工代賑之例如有應興工作自當及時修舉但如挑河築堤等所用夫力居多方與貧民有益若如修城建屋等料多工少似非代賑所宜須于臨時斟酌妥協詳辦至于已領賑票之災戶中有赴工力作者此乃自勤其力以補日用之不足也向有干應領賑糧內扣除赴工日期不給者不惟查扣難清易滋弊實抑且勤民反不若惰民之安然得賑干理亦屬未協嗣後如有賑戶赴工力作毋庸扣停賑

糧以昭公允此乃有工代賑方有之事故併附  
及于此查賑時當為參看

查賑事宜三十九條

一查報飢口例應查災之員隨庄帶查向憑地保  
開報固難憑信近改攜帶烟戶細冊查對其中  
遷移事故亦難盡確在有由災戶尚有災呈開  
報家口其無田貧戶更無戶口可稽况人之貧  
富口之大小必得親歷查驗方能察其真偽嗣  
後委員查賑務必挨戶親查詳察情形參考原  
冊查照後開規條酌分極次查明大小口數當



面登冊填給賑票總不得怠惰偷安假手地保書役代查代報致滋混冒查完一庄即行結總再查下庄每日將查完村庄賑冊票根固封繳縣仍將查過村庄飢口各數或三日或五日開摺通稟查核

一查賑飢口向以十六歲以上為大口十六歲以下至能行走者為小口其在襁褓者不准入冊一查賑當分極次貧全在察看情形如產微力薄

家無擔石或房傾業廢孤寡老弱鵠面鳩形朝不謀夕者是為極貧如田雖被災蓋藏未盡或有微業可營尚非急不及待者是為次貧極貧則無論大小口數多寡俱須全給次貧則老幼婦女全給其少壯丁男力能營趁者酌給

一業戶之中有一戶之田散在各里者應統行查核如係熟多荒少或田雖被災家業尚可支持者毋庸給賑如係荒多熟少實係貧苦者應歸

于住居村庄按災分給賑不得分庄混冒如有兄弟子姪一家同住總歸家長戶內給賑不得花分重冒違者究追

一業戶之田類多佃戶代種內如本係奴僕僱工原有田主養贍者毋庸給賑如係專靠租田為活之貧佃查明極次及所種某某業主之田按其現住災地分數給賑不得分頭冒領

一寄庄人戶須查明實係本身貧乏方許給賑否則恐其身居災地田坐熟庄易滋冒濫或人居隔縣田坐災邑本係田多殷戶其管庄之人自有業戶接濟亦可毋庸給賑

一被災地方坐落營分兵丁原有糧餉資生但家口多者遇災拮据向令該管營員查明災地兵丁除本身及家屬三口以內不准入賑其外多餘家口方准分別極次貧開冊移縣給賑但專責營員查報未免易滋捏冒應令該地方官會

同該營親查確實與民一體給賑如有虛冒立即刪除無災村庄不得濫及

一災邑四災向例不論住居村庄之災熟一例量給一兩月口糧夫被災村庄之無告貧民較之尋常災戶得賑反輕而不被災之村庄借查四災反多冒濫均未妥協今應酌定凡被災村庄內之鰥寡孤獨疲癯殘疾之民除有力自給及親族可依者毋庸給賑外其無業無依遇災乏

食者悉照所住村庄災分輕重分別極次一體給賑其餘不被災村庄內之四災概不准給總以被災不被災分清界限不得以附近災地牽混

一被災村庄內有無田貧民或藉工傭趨或賴手藝餬口今因被災失業無處營生者向例止給一兩月口糧尙未允協今酌定應隨住居村庄災分輕重分別極次一體給賑無災村庄不得

濫及其餘有本經營開鋪貿易者務須嚴禁混  
冒察出從重究治

一查賑之時如有災戶外出未歸未經給賑自必  
有烟戶原冊可查空房遺址可驗承查委員應  
卽查明于賑冊內一一註明以備該戶回賑歸  
來時查明補給彙冊報銷如有未歸未賑捏報  
冒銷者察出叅究

一向有留養流民資送回籍之例是以人多外出  
今此例已奉停止恐有愚民尙未知悉仍然外  
出應令于被災地方遍加曉諭務使咸知出外  
無益各自安心待賑免致流離失所

一屯衛災軍飢口應歸田畝坐落之州縣照依民  
例一體查賑

一被災貧生例係動支存公折給賑銀應令該學  
官查照民例一體查明極次貧及家口大小口  
數造冊移縣覆查明確會同教官傳齊各生在

金嘉慶... 卷八  
明倫堂唱給所以別齊民也務誠其切勿既領  
學賑復冒民賑致干查究

一民竈雜處地方除竈戶猝被水災亟須撫卹經  
地方官代辦者已于撫卹項下議明外其餘一  
切辦賑事宜應聽該管場員查辦仍關會該地  
方官稽查重胥

一勘災查賑員役盤費飯食除現任州縣養廉充  
裕無須議給并州縣官之跟隨書役轎夫人等

飯食俱聽自行捐給外如試用候補人員無論  
品級崇卑原無養廉者每員日給銀三錢現任  
同知通判每員日給銀二錢現任教職佐雜微  
員營衛備弁每員日給銀一錢現任同知通判  
准帶書辦二名差役四名轎夫四名候補府州  
縣及丞倅亦如之現任教職佐雜備弁准帶書  
辦一名差役二名轎夫三名候補佐雜等項亦  
如之每名每日俱給飯食銀五分總以到縣辦

事之日起事竣之日止俱由州縣核實給發如遇乘船已有轎夫飯食抵用毋庸另給船費如閑住日期除本邑佐雜概不准給盤費飯食外其外來委員閑住之日即令在縣幫辦賑務准給盤費不給書辦飯食其給單造冊紙張公費除貧生一項向不准銷外總照應賑軍民兵屬大小口數以每萬口作三千戶計算每千戶准銷單票銀二錢每千戶計冊四十頁每頁准銷

銀一釐亦在縣庫動給事竣分別造冊報銷至委員書役既已撥給盤費一切供應均當自備不得于所到村庄取給地保并不許與該地紳衿交往收受禮物聽情冒濫違者查叅  
一定例被十分災極貧給賑四個月次貧給賑三個月被九分災極貧給賑三個月次貧給賑兩個月被七八分災極貧給賑兩個月次貧給賑一個月被六分災極貧給賑一個月被六分災



之次貧及五分災民例不給賑止準酌借口糧  
春借秋還其酌借月分或銀或米隨時詳定酌  
給

一給賑票應用兩聯串票該地方官預先刊刷印  
就每本百頁編明號數其應用查賑戶口冊每  
頁兩面各十戶亦即刊刷釘本用印每本百頁  
凡委員赴庄查賑時即按其所查村庄戶口之  
多寡酌發冊票若干本登記存案各委員即齊  
帶冊票按戶查明應賑戶口即將所帶聯票隨  
時填明灾分極次戶名大小口數一則截給灾  
民一則留存比對冊亦照票填明填完一庄即  
將用剩冊票硃筆勾銷封交該州縣收存為放  
賑底冊

一灾戶領賑即賚前給賑票赴廠該委員驗明放  
給于印票上鈐用第幾賑放訖戳記仍付灾民  
收回以備下月領賑其賑冊內亦于該戶名下

加鈐此戳俟領完未賑即將原票收回繳縣核銷如有災戶賑未領完原票遺失者應查明本戶原賑冊內若已有人領過則屬重冒不准另給若果未領准令同庄災戶一二人互保補給仍于冊內註明票失換給字樣以杜拾票之人冒領

一應賑之戶門首壁上各用灰粉大書極次貧某人大幾口小幾口字樣以便上司委員抽查俟

賑畢後方許起除

一災邑查賑放賑時該管上司應親自巡行稽察并選幹員密委抽查如有冒濫虛銷等弊立將原辦之委員按其故誤情罪據實揭參書役冒戶一并嚴究毋稍寬縱至辦賑委員原係帮同地方官辦理是否妥協仍應責成該印官隨時稽察如有重大弊端除委員參處外地方官亦應一並查參



金東伊事 卷八  
一鄉保里地于查報飢口給票散賑時多有指稱使費需索災民不遂其欲則多方刁蹬恣意譁張印委各官務須嚴加禁約加意密查一有見聞立拿究革枷示追贓如有故縱該管道府州察實嚴參

一勘災查賑自應靜候地方印委各員查勘向有土豪地棍倡為災頭名色號召愚民斂錢作費到處連名遞呈或干委員查勘時暗使婦女成群結隊混行闐闐本係無災而強求捏報或應賑而硬爭極次往往釀成大案嗣後被災地方務須嚴切曉諭加意查防如有前項不法災頭倡眾告災開賑者即將為首及婦女夫男嚴拿詳究毋稍寬縱至于災地賑廠每多外來流民乘機混入搶竊食物等事並應嚴加巡緝有犯卽懲仍行設法驅遣毋任聚集滋事又有百十為羣搭坐小船號呼無處棲身求附庄冊領賑

實則彼此串通分頭換載膏濫百出勘員遇有  
此種查畢一船即將船頭鏟數寸書明某月  
日某庄查過共坐若干人字樣准其附庄領賑  
則奸伎自無所施杜其再往別處重膏

一州縣凡遇成災便當早籌賑需先將從前歷年  
災賑輕重及用過銀米各數以為準則再以現  
年被災情形較比何年相等即以此年用過成  
數度計現存倉庫共有若干尚需若干當即稟

請籌撥如有必須添撥本色而撥協米石大抵  
從南運北其經由道路中如海州之鹽河閘壩  
啟閉無定啟則一水可通閉則便多遶河之險  
又如揚州灣頭至孔家涵洪家橋等處河流盛  
窄通塞靡常又如徒陽運河間遇大挑煞壩間  
阻諸如此類該州縣請撥時均須將閘壩啟閉  
月日及河流通塞情形備細稟明以便斟酌派  
運勿致臨渴掘井致滋貽誤

一 派撥賑糧起運州縣當卽上緊選僱堅固船隻  
誠謹船戶照例給足水脚星夜分裝多派員役  
家屬按船押解途中嚴防船戶衙役偷賣米石  
攙和沙泥糠粃霉爛缺少等弊有則立時究處  
追賠如有例應中途交卸者受撥州縣一奉行  
知亦卽照前僱船押赴交卸處所預先等候米  
船一到就爲驗收斛以漕斛爲準米須驗明乾  
潔收卽出給印收缺則按數移追中途旣卸之  
後責在接運如運回到縣復有攙和缺少等弊  
惟接收之員役船戶是問至領運接運賑糧員  
役例不另銷盤費如有混濫照例着追歸款  
一 放給賑糧均須乾潔好米不得將存倉氣頭敷  
底及濫收別縣霉爛潮濕沙水之米混行放散  
如有前弊察出嚴叅

一 放賑宜多分廠所各按被災附近村庄約在數  
十里者設爲一廠須于適中寬地或寺院或搭

蓬每廠須設兩門以便一出入領賑飢民務令魚貫而行毋致擁擠誼誼每屆放賑必須先期將某某村庄在某處廠內何月日放給明白曉諭並令地保庄頭傳知各戶以便災民按期赴領免致往返守候

一放給賑糧雖有銀米兼放之例然須視地方情形酌辦如係一隅偏災四圍皆熟米充價賤者則給賑銀留米以備急需如係大勢荒米少

價貴之處則多給賑米少給賑銀庶幾調劑協

至于銀米兼放廠分須將糧米預為運貯以便應期散給但一廠之中務須分斷月分若此月應放本色則全放米糧若放折色則全放銀封切不可一廠之中同時銀米兼放致滋飢民爭執

一江蘇省向遇災賑俱係按月照三十日全給安省則遇閏曠扣除迨乾隆十八年欽奉

上諭按月給賑例應扣除閏曠是上江合例而下江非是但此次被災甚重上江賑銀着照下江所辦按月全給嗣後如遇偏災仍照定例辦理欽遵在案則以後如非重災奉有

諭旨按月全給者均應照例扣除小建放給毋得違錯

一定例賑糧每月大建大口給米一斗五升小口七升五合小建每大口給米一斗四升五合小

口七升二合五勺應照此四項定數每項製備總升斗各數十副該州縣按照漕斛較準驗恪分發各廠應用以免零量稽遲且使斗級人等無從尅短倘有較驗不準以及故為尅短者察出察究

一定例每米一石即算一石小麥豆子粟米亦然如稍穀與大麥每二石作米一石膏梁秫秫三米每一石五斗作米一石放賑如有前項雜糧



俱應照此計算并曉示災民知之免受更胥欺騙  
浙省無此款

一放折賑定例每石折銀一兩  
浙省每石折銀一兩二錢庫平

紋銀按日給發如奉

特恩加增米價應照所加之數增給該州縣務須預將各廠應放村庄戶口逐一查明某村庄共該大幾口小幾口者各若干戶照一月折賑之數逐戶剪封停當俟屆放期開單同原查賑冊銀

封點交監廠委員帶往接戶唱放戳銷原冊如有不到之戶即將原銀收存俟其續到驗明補給如係已故遷除之戶于冊內註明截支月分原銀歸款如有捏混冒銷查叅究追各廠委員仍于每廠每屆放完之後即將經放月分飢口銀米各數具摺通報查考至剪封折耗火工飯食例不准銷帑項如有以銀易錢散放當按時價計算足錢通報核給需用串繩運費亦無准

銷定例均應印官設法捐辦毋得借端尅短及  
混冒請銷干咎

一災賑州縣務于正賑未滿一兩月前將地方賑  
後情形察看明確如果災重疊禳之區民情困  
苦正賑尙不能接濟麥熟者應剖晰具稟聽候  
酌辦如奉

恩旨加賑卽照所指何項飢口應賑月分遍行曉示  
災民仍照原給賑票按期赴廠領賑放給之後

卽于冊票內鈐用加賑第幾月放訖紅戳餘俱  
照正賑例一體查辦

一賑濟動用銀米皆有一定年款如司庫撥發甲  
年賑銀止可作甲年賑用不可那作乙年別用  
也卽有急需動墊亦當隨時備具批領詳司劃  
作收放或遇司發賑銀未到暫動屬庫錢糧墊  
放亦當隨時詳抵清楚庶免溷淆今查各屬每  
多不論年款混行那墊又不赴司作明收放以

金華作五

致遞年賑剩紊如亂絲甚難清理嗣後賑銀務照本款支用如有那墊急項以及徑動屬庫錢糧者務必隨時備具批領詳司作明收放先行清款其用銀之應銷與否仍聽本案核明歸結如再仍前擅動又不作抵收放定以擅動庫帑搗叅至于賑用米款如常平倉穀奉撥留漕等項方為正款若有存倉兵行局恤搭運漕五等米各有本款支解不得混行那動致難歸款報銷嗣後州縣賑畢即將原撥銀米動存各細數造具動款冊送司查核以便稽核賑剩分別飭解清款不得一聽書吏高擱不辦任催罔應致煩差提干咎

一 災地賑濟之外間奉

特旨憲行煮賑原無一定應俟臨時奉文籌辦加賑地方實在窮苦被災村庄雖經給賑而城市無灾之地無業窮民尙難餬口該地紳衿富戶如

錢穀精要

卷八 查賑事宜

三



金身作...  
有實心好善自願捐資設廠煮賑者似應通詳  
批允方可聽其自行經理不許官吏干預抑勒  
派擾惟于廠所應派員弁彈壓巡查以防奸匪  
混爭滋事事竣查明捐戶姓名銀米各數造冊  
詳請分別獎敘

一平糶倉糧原應青黃不接米少價昂時舉行所  
以平市價便民食也如遇災地秋冬正放賑糧  
小民有米可資原可無需平糶况災邑倉糧有  
限若賑糶同時並舉勢必倉箱盡罄來春反無  
接濟自應仍令于放賑時毋庸平糶樽節留餘  
以爲青黃不接時糶濟民食不得早圖出脫致  
貽仰屋之憂

一各處出產米糧多寡不一米少之區不得不仰  
藉鄰封以資接濟在沿海地方尙當隨時酌量  
給照流通何況腹裏內地尤難稍有岐視乃地  
方有司不明大體每多此疆彼界之分一遇米

貴之時輒行禁止出境地方棍徒得以乘機搶截滋事訛詐最爲惡習嗣後凡係腹裏內地商販米糧悉聽其便毋許阻遏其沿海地方向禁米糧出海者平時照常查禁如遇鄰封歲歉需賴商販接濟者應卽詳明給照驗放流通並令曉諭口岸居民毋致滋事干咎

一災地米價昂貴地方紳士如有情願平糶者應聽其自便乃地方官往往借勸諭爲名抑勒減價並令有米之家開數報官深爲擾累嗣後減糶務須聽民自願如有抑勒派減等情卽行嚴查叅處

一撫恤正賑加賑災民災軍旣畢之後卽應查造報銷簡細二冊如簡明冊應將被災分數列于冊首將撫恤正賑加賑按照月分大小分晰災分極次大小口數逐賑開造如有物故遷移截支各戶亦卽逐月扣除然後結明大總列明動

用銀米各數是爲簡冊也應造四套造定之日  
先行具結分送司府道加結核轉其花戶細冊  
應將前項簡明總數開列于前次將被災區  
村庄逐區逐置逐村逐庄挨次造報如甲區被  
幾分災極次貧若干戶大小口若干內某戶大  
口若干小口若干務須總數相符南鄉歸南北  
鄉歸北不得顛倒錯亂其無田貧民并衛軍兵  
屬卽于各該區置村庄冊後附造毋漏是爲花  
戶細冊也應造八套隨後送司彙轉至于貧生  
飢口冊另應照式造送簡細二項冊結并取學  
結同送

一隨賑報銷者如運賑水脚查災辦賑委員書役  
盤費坊房修費借給籽種借給口糧均須逐項  
造具簡細各冊結分案詳送以便核明彙轉

蘇撫陳 續頒查賑規條八條 乾隆二十二年九月

一飢戶賑票均于登門查明當下填給不可事後  
補給致滋冒捏給票之後如有託人代領者見  
票給賑認票不認人不必定需本人親到  
一給賑一次即于賑票打一戳記章程冊內有未  
賑收繳核銷之語但州縣衛核銷原有底冊及  
根票可查飢戶賑應無論向票後有無再賑其  
票均聽本戶收執永不收回繳縣與完糧印串

一體辦理

一散賑有給折色者有給本色者地方官就所撥倉米及民間需米緩急預為計定此次應給本色則一體本色應給折色則一體折色一縣之中不可互罪元將某次本色某次折色發賑小告示曉諭各村庄一面具摺通報

一民間零星行使以錢文為便飢口領到賑銀必須易錢錢舖每遇此時或稍長錢價或壓稱短少更有僻遠居民無處易錢者易錢散給甚與飢民有益各應先期將銀易錢查照大小口應給銀數照錢時價算該若干務須足數不得短扣串底一面將每銀一錢易錢若干數目核定出示曉諭一面通報查考舖得此可以轉運其價自不致高擡錢文得以流通事屬兩便如該處艱于易錢者仍照章程冊內逐戶剪封並將每口銀數列于告示通知



一每村必有庄主或里長戶首或識字生監往往  
捏開戶口于委官到時指稱房屋傾圮將別戶  
老幼婦女冒認一戶并與保長書役勾通分肥  
遇官弔查則書役預為送信設法朦蔽此輩竟  
視為一樁出息牢不可破應責成道府出其不  
意不時抽查其弊自出

一每戶應給口數或以極貧次貧酌給或論老弱  
少壯酌給人少之貧戶不得減少一口從無限  
每戶止給三口之說今聞有每戶不得過三名  
者甚屬錯謬切不可行

一委員持冊賞票前往各村查過一村即將戶口  
數目移知印官散賑後亦將銀數移知印官彼  
此界限分明各有責成已經淮徐海道詳定應  
各照行委員不妄不實印官不查不報印官不  
妄不實委員不查不報均難辭咎

一各屬賑銀有由府轉發者轉發各屬務須印封

金華侯  
不得拆開另封其動支府庫存項亦須兌準印  
封不得稍有率忽

安藩魏

詳定辦災條約

乾隆七年八月

一踏勘被災州縣宜分別方隅以免遺漏也安省  
每年被水各屬既有輕重賑恤亦應分別固不  
許遺漏亦難容旨濫今照例委官分路會同地  
方官各備紙張飯食單騎減從履畝踏看邑之  
被水者若干村卽于本戶門牌親筆註明該戶  
有地若干畝被災幾分以便分別查賑倘不親  
身勘註假手鄉保人等先行開送便伊等得錢

八冊無錢刪除以致遺漏查出照例叅處

一查造戶口宜分別極次貧務給印票以定賑數也勘明成災之後每邑卽委員同本縣佐雜敎職等官攜帶牌甲清冊逐戶挨查以現在被水較重刻難度活及無地真三窮民爲極貧以僅地十數畝被水無力者爲次貧務印空白正副照票查照門牌清冊核對大小名口分晰被災分數極貧次貧字樣以十六歲以上爲大口十

六歲以下爲小口襁褓者不准入冊其貧生亦照此例均須註明票內一面註入底冊一面將正票交該戶收執以免散票領票及核換添改等弊其副票卽貼于該戶門首至商賈紳衿胥役大戶之庄田及家有儲蓄者不許入冊如有前項該戶捏冒等弊許里民據實呈控將該戶同地保一并責懲誣告反坐

一現在應賑飢口固宜入冊其不應賑及應賑而



遠出者均宜分別入冊以備稽查也凡被災村  
庄貧者固宜定為極次分別予賑其稍有餘蓄  
不應入賑及應賑而外出者若不記于冊內後  
查別里伊等捏名更衣盡稱聞賑歸來難于識  
辨不如于挨查飢口之時即將不應賑者記其  
有故田地或存柴草糧食牛畜等蓄或係應賑  
戶內有某人因某事未歸俱將人口概註于冊  
未伊等自不敢再擾叩求而是否聞賑歸來均

可按冊而查矣

一應賑米石定例每大口日給米五合小口日給  
米二合五勺務宜乾圓潔淨毋許攪和糠粃糲  
穀但斗級經手零星量放淺滿之間不無弊竇  
應飭查照上年散賑之例製斗四個一面大書  
月大大口月小大口月大小口月小小口一而  
大書一斗五升一斗四升五合七升五合七升  
二合五勺呈送該管道府州較準驗烙留廠量



用應賑飢口俱按口之大小月分大小每名給與一斗不必零星總算致滋煩費倉夫斗級人等務令平量响攪毋得高下其手致有扣尅賑官徇庇失察者叅處

一折銀兩已奉院憲批定每米一石折銀一兩二錢每大口日給銀六厘每小口日給銀三厘係屬庫平紋銀以多分寡不無折耗州縣豈能賠墊本司業經另詳飭行按照庫平原封會同在

城文武均勻散給以免加賠毋許再有長短藉名侵冒違者叅處

一散賑應照例分運四鄉先示賑期以免跋涉守候也離城遼遠之鄉村請領往返便須二三日而又人眾則分散需時更多守候之苦應照定例將米穀動用脚費分運四鄉適中之地酌定某某村庄貧民赴某廠請領先期出示某日賑某幾村約于辰時開賑以待百姓之來申刻停



賑以便百姓之歸屆期男女分立兩邊其持票  
赴領者一戶只到一人免致老幼挨擠照例一  
月一放每于赴領時將票驗明照數給發卽于  
票內加一戳記給過某月分銀米字樣仍令持  
回下次赴領俟賑畢繳銷如有老弱廢疾不能  
親身赴領者許親族鄰佑代爲持票保領倘敢  
冒領扣尅地保舉報嚴究追賠地保扶同分肥  
者一體坐罪

一涸出堪以補種地畝宜酌借籽種勸諭補種也  
鳳嶺等處連年被災其有涸出高阜地畝若不  
酌借籽種必致棄荒田地業經本司議詳按畝  
酌量借穀一斗或折給庫銀五分應令實在乏  
種窮民按畝具呈請借俟來歲麥熟徵還其不  
願借者各聽其便仍嚴禁胥役人等不許需索  
絲毫其無地之窮民亦不得乘機冒借違者均  
行嚴究

一嚴禁衿棍倡眾挾制也安省灾歉州縣衛所仰蒙

皇仁發賑上下各官莫不悉心經理倘有衿棍人等倡眾把持希圖冒濫等弊該地方官據實通詳嚴究治罪

一司賑各官宜飭督率稽查以收實效也賑濟之事原屬格外

聖恩務使窮民均沾實惠不致一夫失所司賑之官各能秉公細加查察不濫不遺雖有地棍奸民蠹猾胥吏無所施其伎倆倘草率從事查報未確給散不公致虛應故事諸弊叢生宜飭府州督率稽查地方有司並協辦各官如能不避嫌怨不辭勞苦不務虛名俾境內灾民普沾實惠安業無擾此等實心辦事之員該府州即先詳請記功事後仍請保題優敘如地方有司一味懦弱畏首畏尾或一味剛愎任意操縱而協辦

金泉傳身  
之員或扶同徇隱漠不留心或擅作威福混行  
增減一經查出即將此等昏庸狂悖之員嚴叅  
治罪該府不據實首報一并叅處

安省賑恤條約 乾隆十年

一被灾村庄有無業貧民惟藉傭工度日地方被  
水無人僱倩雖年方精壯之人一時資生無策  
難免飢寒此種貧民非賑不活應加確查一體  
入賑

一鰥寡孤獨年老有疾之人住居灾地本無家業  
復難傭趁者遇灾更爲艱苦均應查明給賑以  
免顛連



一凡有手藝之人向不給賑但此等末作小民所獲工資原屬有限當此被災之後比戶艱窘即有些小手藝亦無處覓食應于被水村庄內查其實在窮苦不能自存者亦照例賑恤至于經營貿易可以謀生者不許濫賑

一 生監中如有果係赤貧難以度日者應照例一體加賑但須查核確實如有本非貧寒倚恃生監挾制官長捏名冒賑者嚴查詳究

一 被災之戶低田被淹另有高田豐收不致乏食者照例不賑外如均係低田全無收成而又別無營運積蓄難以存活者均應查明分別給賑

一 種田之戶如係奴僕僱工應聽本主自行養贍毋庸議賑外其窮苦佃戶如所佃之田均無收成自應一例賑恤不得專責業主以致苦累

一 河灘湖濱沉豁無糧之地自不准其混行報災但該處民戶同一被災無以餬口亦屬堪憐應

查明實在窮戶不能存活者亦行賑濟

一灾戶家口父子兄弟悉係同居應照例作一戶賑票其有子弟實已分居各立門戶者查明果係應賑准予分戶給票不得因父兄已經給賑致有遺漏但不得任其捏稱分居詭立戶名致有影射之弊

一生計饒足可以自給之家一名不許濫給毋得為鄉保胥役朦混入賑其實係應賑者毋論該

戶口數多寡一名不許刪除如不據實查造故意減報口數及將大口改作小口察出立即查叅

一造報飢口如一時未及詳查倘有不甚的確或漏造戶口或極貧造八次貧不妨查明增改一面具文報明但須從實辦理慎毋膠執

一查賑之時遇有出外傭趁或暫依親戚者即于冊內註明俟有聞賑歸來者核對無錯即予補

給

一外來過往流民如係鄰近州縣舉足可至往來甚易應聽自領外如係遠方之人或依倚親戚或傭工餬口者亦不必勒回若並無依托但以遊食爲事者卽諭令各歸本籍領賑內中如有疾病或老幼婦女寒冬不能前進者卽查明一體留養候病痊回籍免致失所

一散給災民銀米戧頭務要稱足升斗務要平量無得短少尅扣致干叅究

一放賑日期先宜示定如一日準百放若干戶一

一計算明確將某日散某村預行曉諭

一各屬查造飢口之後卽諭令貧民安心待賑慎毋外出流離其有土豪地棍不法奸民因冒賑不遂糾合無知愚民喧鬧賑廠捏造流言該地方官卽察實嚴拿通詳按例懲處慎毋寬縱

一散賑之廠宜設于適中之地不得太遠以致跋



涉賑厥并宜多設使無擁擠

一被水淹倒房屋瓦屋每間極貧四錢次貧三錢  
草屋每間極貧三錢次貧二錢

一被灾撫恤查明被水最重極貧乏食之戶先行  
撫恤一月灾輕之地不得概行撫恤

一夏麥被灾案内撫恤借糧州縣如田地復被秋  
灾者統歸秋灾案内辦理

一貧民加賑定例十分灾極貧四個月次貧三四

月極貧自十月賑起次貧自十一月賑起九分

灾極貧三個月次貧兩個月極次俱于十一月

賑起七八分灾極貧兩個月次貧一個月極貧

十一月賑起次貧十二月給賑六分灾極貧一

個月亦於十二月給賑次貧與五分灾例不加

賑貧乏生監一體賑濟其查報飢口不必拘于

有地無地祇查其真正被灾乏食者照給

一凡衛所被灾地畝乏食貧軍俱于坐落州縣一

體查明撫賑

一查明應賑灾戶查明極次貧填給三連串票將  
 一張貼于灾戶門首一張存案一張給灾戶按  
 月持票領賑每散過一次即于票內加用微記  
 仍給本戶以待下次再賑未賑掣銷如有愚民  
 遺漏查冊補給

一應賑飢口遵照往例每大口日給米五合小口  
 日給米二合五勺銀米兼賑一兩一石折給應

扣除小建

一被災六分次貧及五分灾者照例于來春二三  
 月查明在于存倉糧石內量借口糧秋成免息  
 還倉或動銀折借亦可地方官不拘何項錢糧  
 多購麥種借給

一涸出地畝查明實在乏種貧民酌借籽種工本  
 督勸廣種二麥以望明歲夏收

金匱要略

安藩高 續定災賑章程 乾隆二十年仿照蘇省參酌辦理其

中稍有五異各條摺補於後

勘災事宜

一 灾田頃畝分數冊結例於

題報情形日起定限四十五日具

題再接再扣兩個月限將應免錢糧數目

題蠲如有遲逾計日處分而蠲欵例限較寬州縣

應造冊結尙多依限送司卽有遲延舛錯在司

欽定四庫全書

卷八 勘災事宜

五

可照原報災分田數代為核正彙造惟頃畝分數必待屬冊造準方能彙造總冊詳

題而限期僅四十五日其間司道府州層層核轉以至

院憲拜疏均在此限內計算如離省寫遠之邑往往接到知照

題報情形日期已經屆限或更有限外始接到者若必俟知照後造送逾限參處州縣徒干例議

上司辦理掣肘况自報災委勘以來為日已久區圖頃畝分數早經勘定儘可先行造報嗣後應令被災州縣一俟委員會同勘齊災田卽照例造具冊結一套徑行送司以憑查核轉造一面分送協查委員並由該管直隸州府道加結移司彙轉設有結式註語不符卽改正發換補咨庶可副限無誤

一查勘災田候補試用人員原無養廉者每員日

給盤費銀三錢現任同知通判每員日給盤費銀二錢印官教職佐雜微員每員日給盤費銀一錢每官一員跟隨書辦一名差役二名家人一名正印官轎夫四名佐雜官轎夫二名武弁馬夫一名每名日給飯食銀五分如查勘水灾向遇水深難行之處有僱覓小船每船每日報銷船價銀二錢或三錢不等造冊紙工每張給銀二釐歷於存公耗羨銀內支給但今耗羨定有章程除額支欸項外餘銀無幾一切無定之欸每年需用甚多不得不加樽節且小船日給銀二三錢亦有浮溢應令查明果係水深難行必須僱船濟渡之處酌給船價每船日給銀二錢如尙可節省者據實支給報銷設有浮冒捏混察出叅處

一急公花戶有於未灾之先將錢糧完交迨後灾蠲而前交之銀有溢完者卽應流抵該戶次年

金東傳要 卷八  
新賦於本年實徵冊內結算登註溢完應抵銀  
數卽按數註明次年實徵冊內另給流抵印串  
并報明上司毋任經胥侵蝕如溢完銀兩先已  
批解司庫應將某月日何號批內所解銀兩有  
災戶溢完流抵銀若干務于奏銷前詳司于奏  
冊內扣註流抵登報

撫卹事宜

大段辦理與江蘇相同惟尋常雨水過多及偶遇  
山水驟漲被傷者自有後條查明先撫後賑之  
例不得誤認錯辦致干追賠

一猝被水衝決人避高處週圍皆水不通旱路無  
從覓食者該地方官亟應買備餅麪僱覓船隻  
委員分給濟渡通衢以全生命此係猝被衝決  
之初間或有之查安省乾隆四年宿臨等州縣

水災曾經僱船買給饑饉救濟災民動支存公銀兩彙入賑案分款報銷有案嗣後如遇此等

題仍彙入賑案分款報銷他如天雨山水為災即有應需接濟地方官量為捐備或動縣庫無碍

一猝被水患居民衝倒房屋一時無處棲止地方官即於高阜處所搭蓋棚廠以資安頓毋使災

民流離失所應需蓆木棘索工費等項事竣造

冊報銷

一冊房修費查安省定例極貧在房每間四錢草房每間三錢次貧在房每間三錢草房每間二錢在於存公銀內動支如係有力之家併佃居業主之房原不許濫給嗣後遇有此等冊房災戶應于查賑時會同委員逐戶勘明原冊基地在草房幾間該戶實係無力修葺者一面登記



在冊一面造冊詳報俟有准給明文動放報銷

兵屬衛軍隨同坐落州縣一體查辦

一被水漂斃人口安省向例大口給棺木銀二兩

小口五錢在于存公銀內動支報銷有案嗣後

如遇此等應先查明通報照例辦理

錢穀備要卷八終

