

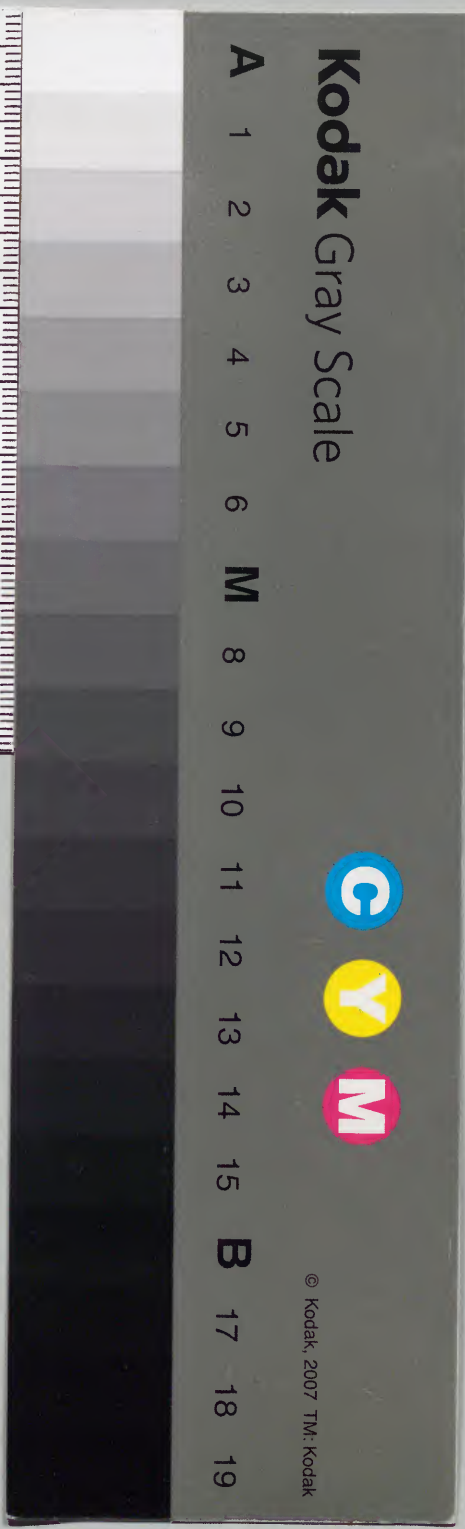
靈樞經道藏本

自五至九

				漢書門
			一 一 九	
		五 六	四 四	
冊架函號類	四 七 一			

庫	文	閣	內	
三 〇 〇			一 九 六 四	漢書
七	四	四		
冊架函號類				

內閣文庫	
番號	漢 11964
冊數	4 (2)
函號	300 165



黃帝素問靈樞集註卷之五

經脈第十

五藏業五

雷公問於黃帝曰禁脈之言凡刺之理經脈為始營

其所行制其度量內次五藏外別六府願盡聞其道

黃帝曰人始生先成精精成而腦髓生骨為幹脈為

營筋為剛肉為藩皮膚堅而毛髮長穀入于胃脈道

通以道血氣乃行雷公曰願卒聞經脈之始生黃帝曰

經脈者所以能決死生處百病調虛實不可不通○

肺手太陰之脈起于中焦下絡太腸還循胃口上膈

屬肺從系橫出腋下下循臑內行少陰心主之前下
肘中循臂內上骨下廉入寸口上魚循魚際出大指
之端其支者從腕後直出次指內廉出其端是動則
病肺脹滿膨膨而喘欬缺盆中痛甚則交兩手而督
此為臂厥是主肺所生病者欬上氣喘渴煩心胸滿
臑臂內前廉痛厥掌中熱氣盛有餘則肩背痛風寒
汗出中風小便數而欠氣虛則肩背痛寒少氣不足
以息溺色變為此諸病盛則寫之虛則補之熱則疾
之寒則留之陷下則灸之不盛不虛以經取之盛者

寸口大三倍于人迎虛者則寸口反小于人迎也○
大腸手陽明之脉起于大指次指之端循指上廉出
合谷兩骨之間上入兩筋之中循臂上廉入肘外廉
上臑外前廉上肩出髃骨之前廉上出于柱骨之會
上下入缺盆絡肺下膈屬大腸其支者從缺盆上頸
貫頰入下齒中還出挾口交人中左之右右之左上
挾鼻孔是動則病齒痛頸腫是主津液所生病者目
黃口乾鼽衄喉痺肩前臑痛大指次指痛不用氣有
餘則當脉所過者熱腫虛則寒慄不復為此諸病盛

則寫之虛則補之熱則疾之寒則留之陷下則灸之
不盛不虛以經取之盛者人迎大三倍于寸口虛者
人迎反小於寸口也○胃足陽明之脉起於鼻之交
頤中旁納一本作約字太陽之脉下循鼻外入上齒中還
出挾口環唇下交承漿却循頤後下廉出大迎循頰
車上耳前過客主人循髮際至額顙其支者從大迎
前下人迎循喉嚨入缺盆下膈屬胃絡脾其直者從
缺盆下乳內廉下挾臍入氣街中其支者起于胃口
下循腹裏下至氣街中而合以下髀關抵伏兔下膝

臍中下循脛外廉下足跗入中指內間其支者下廉
三寸而別下入中指外間其支者別跗上入大指間
出其端是動則病洒洒振寒善呻數欠顏黑病至則
惡人與火聞木聲則惕然而驚心欲動獨閉戶塞牖
而處甚則欲上高而歌棄衣而走音響腹脹是為肝
厥是主血所生病者狂瘡溫淫汗出衄血口喎唇脣
頸腫喉痺大腹水腫膝膕腫痛循膺乳氣街股伏兔
胛外廉足跗上皆痛中指不用氣盛則身以前皆熱
其有餘于胃則消穀善飢溺色黃氣不足則身以前

皆寒慄胃中寒則脹滿為此諸病盛則寫之虛則補之熱則疾之寒則留之陷下則灸之不盛不虛以經取之盛者人迎大三倍于寸口虛者人迎反小于寸口也○脾足太陰之脉起于大指之端循指內側白肉際過核骨後上內踝前廉上踰內循脛骨後交出厥陰之前上膝股內前廉入腹屬脾絡胃上膈挾咽連舌本散舌下其支者復從胃別上膈注心中是動則病舌本強食則嘔胃腕痛腹脹善噫得後與氣則快然如衰身體皆重是主脾所生病者舌本痛體不

能動搖食不下煩心心下急痛溇瘕泄水閉黃疸不能臥強立股膝內腫厥足大指不用為此諸病盛則寫之虛則補之熱則疾之寒則留之陷下則灸之不盛不虛以經取之盛者寸口大三倍于人迎虛者寸口反小于人迎也○心手少陰之脉起于心中出屬心下膈絡小腸其支者從心系上挾咽繫目系其直者復從心系却上肺下出腋腋下循臑內後廉行太陰心主之後下肘內循臂內後廉抵掌後腕骨之端入掌內後廉循小指之內出其端是動則病噎乾心

痛渴而欲飲是為臂厥是主心所生病者目黃脇痛
膈臂內後廉痛厥掌中熱痛為此諸病盛則寫之虛
則補之熱則疾之寒則留之陷下則灸之不盛不虛
以經取之盛者寸口大再倍於人迎虛者寸口反小
于人迎也○小腸手太陽之脉起于小指之端循手
外側上腕出踝中直上循臂骨下廉出肘內側兩筋
之間上循膈外後廉出肩解繞肩脾交肩上入缺盆
絡心循咽下膈抵胃屬小腸其支者從缺盆循頸上
頰至目銳眦却入耳中其支者別頰上頰抵鼻至目

內眦斜絡于顴是動則病嗌痛頰腫不可以顧肩似
拔膈似折是主液所生病者耳聾目黃頰腫頸項肩
膈肘臂外後廉痛為此諸病盛則寫之虛則補之熱
則疾之寒則留之陷下則灸之不盛不虛以經取之
者盛人迎大再倍于寸口虛者人迎反小于寸口也○
膀胱足太陽之脉起于目內眦上額交巔其支者從
巔至耳上角其直者從巔入絡腦還出別下項循肩
膊內挾脊抵腰中入循脊絡腎屬膀胱其支者從腰
中下挾脊貫髀入膕中其支者從膕內左右別下貫

脚挟脊内過髀枢循髀外從後廉下合膕中以下貫
踹内出外踝之後循京骨至小指外側是動則病衝
頭痛目似脫項如拔脊痛腰似折髀不可以曲膕如
結踹如裂是為踝厥是主筋所生病者痔瘡狂癲疾
頭顛項痛目黃淚出軌衄項背腰尻膕踹脚皆痛小
指不用為此諸病盛則寫之虛則補之熱則疾之寒
則留之陷下則灸之不盛不虛以經取之盛者人迎
大再倍于寸口虛者人迎反小于寸口也○腎足少
陰之脉起于少指之下邪走足心出于然谷之下循

内踝之後別入跟中以上踹内出膕内廉上股内後
廉貫脊屬腎絡膀胱其直者從腎上貫肝膈入肺中
循喉嚨挾舌本其支者從肺出絡心注胸中是動則
病飢不欲食面如漆柴欬唾則有血喝喝而喘坐而
飢欲起目眈眈如無所見心如懸若飲狀氣不足則善
恐心惕惕如人將捕之是為骨厥是主腎所生病者
口熱舌乾咽腫上氣嗌乾及痛煩心心痛黃疸腸辟
脊股内後廉痛痿厥嗜臥足下熱而痛為此諸病盛
則寫之虛則補之熱則疾之寒則留之陷下則灸之

不盛不虛以經取之灸則強食生肉緩帶被髮大杖
重履而步盛者寸口大再倍于人迎虛者寸口反小
于人迎也○心主手厥陰心包絡之脈起于胸中出
屬心包絡下膈歷絡三焦其支者循胸出腋腋下三
寸上抵腋下行循臑內行太陰少陰之間入肘中下臂
行兩筋之間入掌中循中指指出其端其支者別掌中
循小指次指出其端是動則病手心熱臂肘攣急腋
腫甚則胸脇支滿心中憺憺大動面赤目黃喜笑不
休是主脈所生病者煩心心痛掌中熱為此諸病盛

則寫之虛則補之熱則疾之寒則留之陷下則灸之
不盛不虛以經取之盛者寸口大一倍于人迎虛者
寸口反小于人迎也○三焦手少陽之脈起于小指
次指之端上出兩指之間循手表腕出臂外兩骨之
間上貫肘循臑外上肩而交出足少陽之後入缺盆
布膺中散落心包下膈循屬三焦其支者從膺中上
出缺盆上項繫耳後直上出耳上角以屈下頰至頰
其支者從耳後入耳中出走耳前過客主人前交頰
至目銳眦是動則病耳聾渾渾焯焯噎腫喉痺是主

氣所生病者汗出目銳眦痛頰痛耳後肩膈肘臂外
皆痛小指次指不用為此諸病盛則寫之虛則補之
熱則疾之寒則留之陷下則灸之不盛不虛以經取
之盛者人迎大一倍于寸口虛者人迎反小于寸口
也○膽足少陽之脈起于目銳眦上抵頭角下耳後
循頸行手少陽之前至肩上却交出手少陽之後入
缺盆其支者從耳後入耳中出走耳前至目銳眦後
其支者別銳眦下大迎合于手少陽抵于頰下加頰
車下頸合缺盆以下胸中貫膈絡肝屬膽循脇裏出

厭

氣街繞毛際橫入髀厭中其直者從缺盆下腋循胸
過季胛下合髀厭中以下循髀陽出膝外廉下外輔
骨之前直下抵絕骨之端下出外踝之前循足跗上
入小指次指之間其支者別跗上入大指之間循大
指歧骨內出其端還貫爪甲出三毛是動則病口苦
善大息心脇痛不能轉側甚則面微有塵體無膏澤
足外反熱是為陽厭是主骨所生病者頭痛頷痛目
銳眦痛缺盆中腫痛腋腫馬刀俠癭汗出振寒瘡
胸脇肋髀膝外至脛絕骨外踝前及諸節皆痛小指

次指不用為此諸病盛則寫之虛則補之熱則疾之
寒則留之陷下則灸之不盛不虛以經取之盛者人
迎大一倍于寸口虛者人迎反小于寸口也○肝足
厥陰之脉起于大指叢毛之際上循足跗上廉去內
踝一寸上踝八寸交出太陰之後上膈內廉循股陰
入毛中過陰器抵小腹挾胃屬肝絡膽上貫膈布脇
肋循喉嚨之後上入頰頰連目系上出額與督脉會
于巔其支者從目系下頰裏環唇內其支者復從肝
別貫膈上注肺是動則病腰痛不可以俛仰丈夫癘

疝婦人小腹腫甚則噎乾面塵脫色是肝所生病者
胸洶滿嘔逆飧泄狐疝遺溺閉癢為此諸病盛則寫
之虛則補之熱則疾之寒則留之陷下則灸之不盛
不虛以經取之盛者寸口大一倍于人迎虛者寸口
反小于人迎也○手太陰氣絕則皮毛焦太陰者行
氣于_下濕皮毛者也故氣不榮則皮毛焦皮毛焦則津
液去皮節津液去皮節者則爪枯毛折毛折者則毛
先死丙篤丁死火勝金也○手少陰氣絕則脉不通
脉不通則血不流血不流則髦色不澤故其面黑如

漆柴者血先死壬篤癸死水勝火也○足太陰氣絕者則脉不榮肌肉唇舌者肌肉之本也脉不榮則肌肉軟肌肉軟則舌萎人中滿人中滿則唇反唇反者肉先死甲篤乙死木勝也○足少陰氣絕則骨枯少陰者冬脉也伏行而濡骨髓者也故骨不濡則肉不能著也骨肉不相親則肉軟却肉軟却故齒長而垢髮無澤髮無澤者骨先死戊篤己死土勝水也○足厥陰氣絕則筋絕厥陰者肝脉也肝者筋之合也筋者聚于陰氣而脉絡于舌本也故脉弗榮則筋急筋

急則引舌與卵故唇青舌卷卵縮則筋先死庚篤辛死金勝木也五陰氣俱絕則日系轉轉則日運日運者為志先死志先死則遠一日半死矣六陽氣絕則陰與陽相離離則腠理發泄絕汗乃出故旦占夕死夕占旦死經脉十二者伏行分肉之間深而不見其常見者足太陰過于外踝之上無所隱故也諸脉之浮而常見者皆絡脉也六經絡手陽明少陽之大絡起于五指間上合肘中飲酒者衛氣先行皮膚先充絡脉絡脉先盛故衛氣已平營氣乃滿而經脉大盛

脉之卒然動者皆邪氣居之留于本末不動則熱不
堅則陷且空不與衆同是以知其何脉之動也雷公
曰何以知經脉之與絡脉異也黃帝曰經脉者常不
可見也其虛實也以氣口知之脉之見者皆絡脉也
雷公曰細子無以明其然也黃帝曰諸絡脉皆不能
經大節之間心行絕道而出入復合于皮中其會皆
見于外故諸刺絡脉者必刺其結上甚血者雖無結
急取之以寫其邪而出其血留之發為痺也凡診絡
脉脉色青則寒且痛赤則有熱胃中寒手魚之絡多

青矣胃中有熱魚際絡赤其暴黑者留久痺也其有
赤有黑有青者寒熱氣也其青短者少氣也凡刺寒
熱者皆多血絡心間日而一取之血盡而止乃調其
虛實其小而短者少氣甚者寫之則悶悶甚則仆不
得言悶則急坐之也○手太陰之別名曰列缺起于
腕上分間並太陰之經直入掌中散入于魚際其病
實則手銳掌熱虛則欠欬小便遺數取之去腕半寸
別走陽明也○手少陰之別名曰通里去腕一寸半
別而上行循經入于心中繫舌本屬目系其實則支

膈虛則不能言取之掌後一寸別走太陽也○手心
主之別名曰內關去腕二寸出于兩筋之間循經以
上繫于心包絡心系實則心痛虛則為頭強取之兩
筋間也○手太陽之別名曰支正上腕五寸內注少
陰其別者上走肘絡肩髃實則節弛肘廢虛則生肱
小者如指痲疥取之所別也○手陽明之別名曰偏
歷去腕三寸別入太陽其別者上循臂乘肩髃上曲
頰偏齒其別者入耳合于宗脈實則齧齧虛則齒寒
痺隔取之所別也○手少陽之別名曰外關去腕二

寸外達臂注胸中合心主病實則肘攣虛則不收取
之所別也○足太陽之別名曰飛陽去踝七寸別走
少陰實則顛室頭替痛虛則顛衄取之所別也○足
少陽之別名曰光明去踝五寸別走厥陰下絡足跗
實則厥虛則痿躄坐不能起取之所別也○足陽明
之別名曰豐隆去踝八寸別走太陰其別者循脛骨
外廉上絡頭項合諸經之氣下絡喉嗑其病氣逆則
喉痺痺瘖實則狂顛虛則足不收脛枯取之所別也
○足太陰之別名曰公孫去本節之後一寸別走陽

明其別者入絡腸胃厥氣上逆則霍亂實則腸中切痛虛則鼓脹取之所別也○足少陰之別名曰大鍾當踝後繞跟別走太陽其別者并經上走于心包下外貫腰脊其病氣逆則煩悶實則閉癰虛則腰痛取之所別也○足厥陰之別名曰蠡溝去內踝五寸別走少陽其別者徑脛上臑結于莖其病氣逆則臑腫卒疝實則挺長虛則暴癢取之所別也○任脉之別名曰尾翳下鳩尾散于腹實則腹皮痛虛則癢搔取之所別也○督脉之別名曰長強挾脊上項散頭上下

當肩胛左右別走太陽入貫脊實則脊強虛則頭重高搖之挾脊之有過者取之所別也○脾之大絡名曰大包出淵腋下三寸布胸脇實則身盡痛虛則百節盡皆縱此脉若羅絡之血者皆取之脾之大絡脉也凡此十五絡者實則必見虛則必下視之不見求之上下人經不同絡脉異所別也

脊音裕頭之劣切髀音算肝音旱憺憺音淡邪與斜同焯焯上渾切

黃帝素問靈樞集註卷之五

黃帝素問靈樞集註卷之六

七同

業六

經別第十一

黃帝問于岐伯曰余聞人之合于天道也內有五藏以應五音五色五時五味五位也外有六府以應六律六律建陰陽諸經而合之十二月十二辰十二節十二經水十二時十二經脉者此五藏六府之所以應天道夫十二經脉者人之所以生病之所以成人之所以治病之所以起學之所始工之所止也廣之所易上之所難也請問其離合出入奈何岐伯稽首

黃帝素問靈樞集註卷之六 經別第十一 岐伯曰經者人之常道也...

再拜曰明乎哉問也此麤之所過上之所息也請卒
言之足太陽之正別入于膻中其一道下尻五寸別
入于肛屬于膀胱散之腎循脊當心入散直者從脊
上出于項復屬于太陽此為一經也○足少陰之正
至膻中別走太陽而合上至腎當十四腧出屬帶脉
直者繫舌本復出于項合于太陽此為一合成以諸
陰之別皆為正也○足少陽之證繞臍入毛際合于
厥陰別者入季脇之間循胸裏屬膽散之上肝貫心
以上挾咽出頤頷中散于面繫目系合少陽于外眥

也○足厥陰之正別跗上至毛際合于少陽與別
俱行此為二合也○足太陽之正上至髀入于腹裏

屬

胃散之脾上通于心循咽出于口上頰頰還繫目
系合于陽明也○足太陰之正上至髀合于陽明与
別俱行上結于咽貫舌中此為三合也○手太陽之

正

正指地別于肩解入腋走心繫小腸也○手少陰之
別入于淵腋兩筋之間屬于心上走喉嚨出于面合
目內眥此為四合也○手少陽之正指天別于巔入
缺盆下走三膻散于胸中也○手心主之正別下膈

腋三寸入胸中別屬三焦出循喉嚨出耳後合少陽
完骨之下此為五合也○手陽明之正從手循膺乳
別于肩髃入柱骨下走大腸屬于肺上循喉嚨出缺
盆合于陽明也○手太陰之正別入淵腋少陰之前
入走肺散之太陽上出缺盆循喉嚨復合陽明此六
合也

尻

枯毛切

肛

胡公切

頤領

上以之切
下戶上切

經水第十二

黃帝問于岐伯曰經脉十二者外合于十二經水而

內屬于五藏六府夫十二經水者具有大小深淺廣
狹遠近各不同五藏六府之高下小大受穀之多少
亦不等相應奈何夫經水者受水而行之五藏者合
神氣魂魄而藏六府者受穀而行之受氣而揚之經
脉者受血而榮之合而以治奈何刺之深淺灸之壯
之

數可得聞乎岐伯答曰善哉問也天至高不可度地
至廣不可量此之謂也且夫人生于天地間六合之
內此天之高地之廣也非人力之所能度量而至也
若夫八尺之士皮肉在此外可度量切循而得之其

死可解剖而視之其藏之堅脆府之大小穀之多少
脉之長短血之清濁氣之多少十二經之多血少氣
與其少血多氣與其皆多血氣與其皆少血氣皆有
大數其治以針艾各調其經氣固其常有合于黃帝
曰余聞之快于耳不解于心願卒聞之岐伯答曰此
人之所以參天地而應陰陽也不可不察
手足太陽外合于清水內屬于膀胱而通水道焉
手足少陽外合于渭水內屬于膽
手足陽明外合于海水內屬于胃
手足太陰外合于湖水內屬于脾
手足少陰外合于汝水內屬于腎
手足厥陰外合于澗水內屬于肝
手足太陽外合于淮水內屬于小腸而水道出焉
手足少陽外合于漯水內屬于三焦
手足陽明外合于江水內屬于大腸
手足太陰外合于河水內屬于肺
手足少陰外合于濟水內屬于心
手足厥陰外合于漳水內屬于心包

死可解剖而視之其藏之堅脆府之大小穀之多少
脉之長短血之清濁氣之多少十二經之多血少氣
與其少血多氣與其皆多血氣與其皆少血氣皆有
大數其治以針艾各調其經氣固其常有合于黃帝
曰余聞之快于耳不解于心願卒聞之岐伯答曰此
人之所以參天地而應陰陽也不可不察
手足太陽外合于清水內屬于膀胱而通水道焉
手足少陽外合于渭水內屬于膽
手足陽明外合于海水內屬于胃
手足太陰外合于湖水內屬于脾
手足少陰外合于汝水內屬于腎
手足厥陰外合于澗水內屬于肝
手足太陽外合于淮水內屬于小腸而水道出焉
手足少陽外合于漯水內屬于三焦
手足陽明外合于江水內屬于大腸
手足太陰外合于河水內屬于肺
手足少陰外合于濟水內屬于心
手足厥陰外合于漳水內屬于心包

凡此五藏六府十二經水者外有源泉而內有所稟
此皆內外相貫如環無端人經亦然故天為陽地為
陰腰以上為天腰以下為地故海以北者為陰湖以
北者為陰中之陰漳以南者為陽河以北至漳者為
陽中之陰漯以南至江者為陽中之太陽此一隅之
陰陽也所以人与天地相參也黃帝曰夫經水之應
經脉也其遠近淺深水血之多少各不同合而以刺
之奈何岐伯答曰足陽明五藏六府之海也其脉大
血多氣盛熱壯刺此者不深弗散不留不寫也足陽

明刺深六分留十呼足太陽深五分留七呼足少陽
深四分留五呼足太陰深三分留四呼足少陰深二
分留三呼足厥陰深一分留_二呼手之陰陽其受氣之
道近其氣之來疾其刺深者皆無過二分其留皆無
過一呼其少長大小肥瘦以心撩之命曰法天之常
灸之亦然灸而過此者得惡火則骨枯脉瀋刺而_過此
者則脫氣黃帝曰夫經脉之小大血之多少膚之厚
薄肉之堅脆及暱之大小可為量度乎岐伯答曰其
可為度量者取其中度也不甚脫肉而血氣不衰也

若夫度之人痛瘦而形肉脫者惡可以度量刺乎審
切循扪按視其寒温盛衰而調之是為因適而為之
真也

澠

彌善澤堀合以心撩之

一本作以
意料之

黃帝素問靈樞集註卷之六

黃帝素問靈樞集註卷之七

經筋第十三

足太陽之筋起于足小指上結于踝邪上結于膝其
下循足外側結于踵上循跟結於脰其別者結于踠
外上脰中內廉與脰中并上結于髻上挾脊上項其
支者別入結於舌本其直者結于枕骨上頭下顏結
于鼻其支者為目上綱下結于頰其支者從腋後外
廉結于肩髃其支者入腋下上出缺盆上結于完骨
其支者出缺盆邪上出于頰其病小指支跟腫痛脰

攣脊反折項筋急肩不舉腋支缺盆中紐痛不可左
右搖治在燔針劫刺以知為數以痛為輸名曰仲春
痺○足少陽之筋起于小指次指上結外踝上循胫。
^外廉結于膝外廉其支者別起外輔骨上走髀前者結
于伏兔之上後者結于尻其直者上乘眇季臑上走。
^腋前廉繫于膺乳結于缺。^盆直者上出腋貫缺盆出太陽
之前循耳後上額角交巔上下走頷上結于頰支者
結于目眚為外維其病小指次指支轉筋引膝外轉
筋膝不可屈伸膈筋急前引髀後引尻即上乘眇季

臑痛上引缺盆膺乳頸維筋急從左之右目不開
上過右角並蹻脉而行左絡于右故傷左角右足不
用命曰維筋相交治在燔針劫刺以知為數以痛為
輸名曰孟春痺也○足陽明之筋起于中三指結于
跗上邪外上加于輔骨上結于膝外廉直上結于髀
樞上循臑屬脊其直者上循髀結于其支者結于
外輔骨合少陽其直者上循伏兔上結于髀聚于陰
器上腹而布至缺盆而結上頸上挾口合于頰下結
于鼻上合于太陽太陽為目上網陽明為目下網其

支者從頰結于耳前其病且中指支旺轉筋脚跳堅
伏兔轉筋髀前腫癢疝腹筋急引缺盆及頰卒口僻
急者目不合熱則筋縱目不開頰筋有寒則急引頰
移口有熱則筋弛縱緩不勝收故僻治之以馬骨膏
其急者以白酒和桂以塗其緩者以桑鈎之即以
囚生桑灰置之坎中高下以坐等以膏熨急頰且飲
美酒噉美炙肉不飲酒者自強也為之三拊而已治
在燔針劫刺以^知為數以痛為輸名曰季春痺也○足
太陰之筋起于大指之端內側上結于內踝其直者

絡于膝內輔骨上循陰股結于髀聚于陰器上腹結
于臍循腹裏結于肋散于胸中其內者著于脊其病
足大指支內踝痛轉筋痛膝內輔骨痛陰股引髀而
痛陰器細痛下引臍兩股痛引膺中脊內痛治在燔
針劫刺以知為數以痛為輸命曰孟秋痺也○足少
陰之筋起于小指之下並足太陰之筋邪走內踝之
下結于踵与太陽之筋合而上結于內輔之下並太
陰之筋而上循陰股結于陰器循脊內挾膂上至項
結于枕骨与足太陽之筋合其病且下轉筋及所過

而結者皆痛及轉筋病在此者主痲痺及症在外者不能俛在內者不能仰故陽病者腰反折不能俛陰病者不能仰治在燔針劫刺以知為數以痛為輸在內者熨引飲藥此筋折紐發數甚者死不治名曰仲秋痺也○足厥陰之筋起于大指之上結于內踝之前上循脛上結內輔之下上循陰股結于陰器絡諸筋其病豆大指支內踝之前痛內輔痛陰股痛轉筋陰器不用傷於內則不起傷於寒則陰縮入傷於熱則縱挺不收治在行水清陰氣其病轉筋者治

在燔針劫刺以知為數以痛為輸命曰季秋痺也○手太陽之筋起于小指之上結于腕上循臂內廉結于肘內銳骨之後彈之應上指之上入結于腋下其支者後走腋後廉上繞肩胛循頸出走太陽之前結于耳後完骨其支者入耳中直者出耳上下結于頷上屬目外瞤其病小指支肘內銳骨後廉痛循臂陰入腋下腋下痛腋後廉痛繞肩胛引頸而痛應耳中鳴痛引頷目瞑良久乃得視頸筋急則為筋痿頸腫寒熱在頸者治在燔針劫刺之以知為數以痛為

輸其為腫者復而銳之本支者上曲牙循耳前屬目
外眥上頷結于角其痛當所過者支轉筋治在燔針
劫刺以知為數以痛為輸名曰仲夏痺也○手少陽
之筋起于小指次指之端結于腕上循臂結于肘上
繞臑外廉上肩走頸合手太陽其支者當曲頰入繫
舌本其支者上曲牙循耳前屬目外眥上乘頷結于
角其病當所過者即支轉筋舌卷治在燔針劫刺以
知為數以痛為輸名曰季夏痺也○手陽明之筋起
于大指次指之端結于腕上循臂上結于肘外上臑

左
結于髑其支者繞肩胛挾脊直者從肩髑上頸其支
者上頰結于頰直者上出手太陽之前上在角絡頭
下右頷其病當所過者支痛及轉筋肩不舉頸不可
左右視治在燔針劫刺以知為數以痛為輸名曰孟
夏痺也○手太陰之筋起于大指之上循指上行結
于魚後寸口外側上循臂結肘中上臑內廉入腋下
出缺盆結肩前髑上結缺盆下結胸裏散貫臑合貫
下抵季脰其病當所過者支轉筋痛甚成息責脹急
吐血治在燔針劫刺以知為數以痛為輸名曰仲冬

痺也○手心主之筋起于中指与太陰之筋並行結于肘内廉上臂陰結腋下一散前後挾肢其支者入腋散胸中結于臂其病當所過者支轉筋前及胸痛息責治在燭針劫刺以知為教以痛為輸名曰孟冬痺也○手少陰之筋起于小指之内側結于銳骨上結肘内廉上入腋文太陰挾乳裏結于胸中循肘下繫于腋其病内急心承伏梁下為肘網其病當所過者支轉筋、痛治在燭針劫刺以知為教以痛為輸其成伏梁唾血膿者死不治經筋之病寒則反折筋急

臂

熱則筋弛縱不收陰痿不用陽急則反折陰急則俛不伸痺刺者刺寒急也熱則筋縱不收無用燭針名曰季冬痺也○足之陽明手之太陽筋急則口目為僻皆急不能卒視治皆如右方也

煩音求

黃帝素問靈樞集註卷之八

業七

骨度第十四

黃帝問于伯高曰脉度言經脉之長短何以立之伯高曰先度其骨節之大小廣狹長短而脉度定矣黃帝曰願問衆人之度人長短尺五寸者其骨節之大小

長短各幾何伯高曰頭之大骨圍二尺六寸胸圍四尺五寸腰圍四尺二寸髮所覆者顛至項尺二寸髮以下至頤長一尺君子終折結喉以下至缺盆中長四寸缺盆以下至髑髀長九寸過則肺大不滿則肺

黃帝素問靈樞集註卷之八 骨度第十四 黃帝問于伯高曰脉度言經脉之長短何以立之伯高曰先度其骨節之大小廣狹長短而脉度定矣黃帝曰願問衆人之度人長短尺五寸者其骨節之大小長短各幾何伯高曰頭之大骨圍二尺六寸胸圍四尺五寸腰圍四尺二寸髮所覆者顛至項尺二寸髮以下至頤長一尺君子終折結喉以下至缺盆中長四寸缺盆以下至髑髀長九寸過則肺大不滿則肺

小髑髀以下至天樞長八寸過則胃大不及則胃小
天樞以下至橫骨長六寸半過則迴腸廣長不滿則
狹短橫骨長六寸半橫骨上廉以下至內輔之上廉
長一尺八寸內輔之上廉以下至下廉長三寸半內
輔下廉下至內踝長一尺三寸內踝以下至地長三
寸膝髁以下至跗屬長一尺六寸跗屬以下至地長
三寸故骨圍大則大過小則不及角以下至柱骨長
一尺行腋中不見者長四寸腋以下至季脇長一尺
二寸季脇以下至髀樞長六寸髀樞以下至膝中長

一尺九寸膝以下至外踝長一尺六寸外踝以下至
京骨長三寸京骨以下至地長一寸耳後當完骨者
廣九寸耳前當耳門者廣一尺三寸兩顴之間相去
七寸兩乳之間廣九寸半兩髀之間廣六寸半足長
一尺二寸廣四寸半肩至肘長一尺七寸肘至腕長
一尺二寸半腕至中指本節長四寸本節至其末長
四寸半項髮以下至背骨長二寸半脊骨以下至尾
骶二十一節長三尺上節長一寸四分_分之一奇分在
下故上七節至于脊骨九寸八分_分之七此衆人骨

之度也所以立經脈之長短也是故視其經脈之在于身也其見浮而堅其見明而大者多血細而沉者多氣也

髀

上許喝切又許髀股也

五十營第十五

黃帝曰余願聞五十營奈何岐伯荅曰天周二十八宿：三十六分人氣行一周千八分日行二十八宿人經脈上下左右前後二十八脈周身十六丈二尺

以應二十八宿漏水下百刻以分晝夜故人一呼吸脈再動氣行三寸一呼吸脈亦再動氣行三寸呼吸定息氣行六寸息氣行六尺日行二分二百七十息氣行十六丈二尺氣行交通于中一周于身下水二刻日行二十五分五百四十息氣行再周于身下水四刻日行四十分二十七百息氣行十周于身下水二十刻日行五宿二十分一萬三千五百息氣行五十營于身下水百刻日行二十八宿漏水皆盡脈終矣所謂交通者并行一數也故五十營備得盡天地之壽

矣凡行八百一十丈也

營氣第十六

黃帝曰營氣之道內穀為室穀入于胃乃傳之肺流
溢于中布散于外精專者行于經隧常營無已終而
復始是謂天地之紀故氣從太陰出注于陽明上行
注于陽明下行注于少陰上行注于太陽合上行
抵髀從脾注心中循于少陰出腋下臂注小指合于
太陽上行乘腋出頰內注目內眥上巔下項合于太
陽循脊下尻下行注小指之端循心注于少陰上

行注腎從腎注心外散于胸中循心主脉出腋下臂
出兩筋之間入掌中出中指之端還注小指次指之
端合于少陽上行注臆中散于三焦從三焦注臆出
臆注足少陽下行至跗上復從跗注大指間合足厥
陰上行至肝從肝上注肺上循喉嚨入頰頰之竅究
于畜門其支別者上額循巔下項中循脊入髓是督
脉也絡陰器上過毛中入臍中上循腹裏入缺盆下
注肺中復出太陰此營氣之所行也逆順之常也

濁者

一本作淖
滑利也

入髓

音

脉度第十七

黃帝曰願聞脉度岐伯答曰手之六陽從手至頭長五尺五六三丈手之六陰從手至胸中三尺五寸三六一丈八尺五六三尺合二丈一尺足之六陽從足上至頭八尺六寸四分八尺足之六陰從足至胸中六尺五寸六寸三丈六尺五六三尺合三丈九尺蹻脉從足至目七尺五寸二七一丈四尺二五一尺合一丈五尺督脉任脉各四尺五寸二四八尺二五一尺

合九尺凡都合一十六丈二尺此氣之大經隧也經脉為裏支而橫者為絡之別者為孫盛而血者疾誅之盛者寫之虛者飲藥以補之五藏常內閱于上七竅也故肺氣通於鼻肺和則鼻能知臭香矣心氣通于舌心和則舌能知五味矣肝氣通于目肝和則目能辨五色矣脾氣通于口脾和則口能知五穀矣腎氣通于耳腎和則耳能聞五音矣五藏不和則七竅不通六府不和則留為癰故邪在府則陽脉不和陽脉不利則氣留之氣留之則陽氣盛矣陽氣大盛

則陰不利陰脉不利則血留之血留之則陰氣盛矣
陰氣大盛則陽氣不能榮也故曰關陽氣大盛則陰
氣弗能榮也故曰格陰陽俱盛不得相榮故曰關格
關格者不得盡期而死也黃帝曰躄脉安起安止何
氣榮水岐伯答曰躄脉者少陰之別起于然骨之後
上內踝之上直上循陰股入陰上循胸裏入缺盆上
出人迎之前入頰厲目內眥合于太陽、躄而上行
氣并相還則為濡目氣不榮則目不合黃帝曰氣獨
行五藏不榮六府何也岐伯答曰氣之不得無行也

如水之流如日月之行不休故陰脉榮其藏陽脉榮
其府如環之無端莫知其紀終而復始其流溢之氣
內溉藏府外濡腠理黃帝曰躄脉有陰陽何脉當其
數岐伯答曰男子數其陽女子數其陰當數者為經
其不當數者為絡也

躄脉

渠略切
又音喬

經隧

遂音

營衛生會第十八

黃帝問于岐伯曰人焉受氣陰陽焉會何氣為營何

氣為衛營安從生衛于焉會老壯不同氣陰陽異位
願聞其會岐伯答曰人受氣于穀入于胃以傳与
肺五藏六府皆以受氣其清者為營濁者為衛營在
脉中衛在脉外營周不休五十而復大會陰陽相貫
如環無端衛氣行于陰二十五度行于陽二十五度
分為晝夜故氣至陽而起至陰而止故曰日中而陽
隴為重陽夜半而陰隴為重陰故太陰主内太陽主
外各行二十五度分為晝夜半為陰隴夜半後而
為陰衰平旦陰盡而陽氣受氣矣日中而陽隴日西

而陽衰日入陽盡而陰受氣矣夜半而大會萬民皆
臥命曰合陰平旦陰盡而陽受氣如是無已与天地同
紀黃帝曰老人之不夜瞑者何氣使然少壯之人不
晝瞑者何氣使然岐伯答曰壯者之氣血盛其肌肉
滑氣道通營衛之行不失其常故晝精而夜瞑老者
搏之氣血衰其肌肉枯氣道澁五藏之氣相搏其營氣
衰少而衛氣内伐故晝不精夜不瞑黃帝曰願聞營
衛之所行皆何道從來岐伯答曰營出于中焦衛出
于下焦黃帝曰願聞三焦之所出岐伯答曰上焦出

于胃上口並咽以上貫膈而布胸中走腋循太陰之
分而行還至陽明上至舌下陽明常與營俱行于陽
二十五度行于陰亦二十五度一周也故五十度而
復大會于手太陰矣黃帝曰人有熱飲食下胃其氣
未定汗則出或出于面或出于背或出于身半其不
循衛氣之道而出何也岐伯曰此外傷于風內開腠
理毛蒸理泄衛氣走之固不得循其道此氣慄悍滑
疾見開而出故不得從其道故命曰漏黃帝曰願聞
中焦之所出岐伯答曰中焦亦並胃中出上焦之後此

所受氣者泌糟粕蒸津液化其精微上注于肺脉乃
化而為血以奉生身莫貴于此故獨得行于經隨命
曰營氣黃帝曰夫血之與氣異名同類何謂也岐伯
答曰營衛者精氣也血者神氣也故血之與氣異名
同類焉故奪血者無汗奪汗者無血故人生有兩死
而無兩生黃帝曰願聞下焦之所出岐伯答曰下焦
者別迴腸注于膀胱而滲入焉故水穀者常并居于
胃中成糟粕而俱下于大腸而成下焦滲而俱下濟
泌別汁循下焦而滲入膀胱焉黃帝曰人飲酒之亦

入胃穀未熟而小便獨先下何也岐伯答曰酒者熟
穀之液也其氣悍以清故後穀而入先穀而液出焉
黃帝曰善余聞上焦如霧中焦如漚下焦如瀆此之
謂也

四時氣第十九

黃帝問于岐伯曰夫四時之氣各不同形百病之起
皆有所生灸刺之道何者為定一本作室岐伯答曰四時
之氣各有所在灸刺之道得氣定為定故春取經血
脉分肉之間甚者深刺之間者淺刺之夏取盛經孫

絡取分間絕皮膚秋取經腧邪在府取之合冬取井
榮必深以留之溫瘡汗不出為五十九痛凡疥膚脹
為五十七痛取皮膚之血者盡取之殮泄補三陰之
上補陰陵泉皆久留之熱行乃止轉筋于陽治其陽
轉筋于陰治其陰皆卒刺之徒疥先取環谷下三寸
以鈹針入之已刺而筭之而內之入而復之以盡其
疥必堅來緩則煩惋來急則安靜間日一刺之疥盡
乃止飲閉藥方刺之時徒飲之方飲無食方食無飲
無食他食百三十五日者痺不去久因寒不已卒取

其三里骨為幹腸中不便取三里盛寫之虛補之癘
沉者素刺其腫上已刺以銳針其處按出其惡氣
腫盡乃止常食方食無食他食腹中常鳴氣上衝胸
喘不能久立邪在大腸刺盲之原巨虛上廉三里小
腹控暈引腰脊上衝心邪在小腸者連暈系屬于脊
貫肝肺絡心系氣盛則厥逆上衝腸胃燠肝散于盲
結于胸故取之盲原以散之刺大陰以予之取厥陰
以下之取巨虛下廉以去之按其所過之經以調之
善嘔有苦長大息心中憺恐人將捕之邪在膽

逆在胃膽液泄則口苦胃氣逆則嘔苦故曰嘔膽取
三里以下胃氣逆則刺少陽血絡以閉膽逆却調其
虛實以去其邪飲食不下膈塞不通邪在胃腕在上
腕腕則刺抑而下之在下腕則散而去之小腹痛腫不
得小便邪在三焦約取之太陽大絡視其絡脉与厥
陰小絡結而血者腫上及胃腕取三里觀其色察其
以知其散復者視其目色以知病之存亡也一其形
聽其動靜者持氣口人迎以視其脉堅且盛且滑者
病日進脉軟者病將下諸經實者病三日已氣口候

陰人迎候陽也

風痲

尸類切

筩著痲

上直畧切 下同

銳鍼

上余芒切也

黃帝素問靈樞集註卷之八

靈樞集註

九

靈樞集註

黃帝素問靈樞集註卷之九

業八

五邪第二十

邪在肺則病皮膚痛寒熱上氣喘汗出欬動肩背取
 之膺中外腧背三節五藏一本五節之傍以手疾按
 之快然乃刺之取之缺盆中以越之邪在肝則兩脇
 中痛寒中惡血在內行善掣節時脚腫取之行間以
 引股下補三里以溫胃中取血脈以散惡血取耳間
 青脈以去其掣邪在脾胃則病肌肉痛陽氣有餘陰
 氣不足則熱中善飢陽氣不足陰氣有餘則寒中腸

鳴腹痛陰陽俱有餘若俱不足則有寒有熱皆調于
三里邪在腎則病骨痛陰痺陰痺者按之而不得腹
脹腰痛大便難肩背頸項痛時眩取之湧泉崑崙視
有血者盡取之邪在心則病心痛喜悲時眩仆視有
餘不足而調之其輸也權顧音

寒熱病第二十一

皮寒熱者不可附席毛髮集鼻槁腊不得汗取三陽
之絡以補手太陰肌寒熱者肌痛毛髮集而脣槁腊
不得汗取三陽于下以去其血者補足太陰以出其

汗骨寒熱者病無所安汗注不休齒未槁取其少陰
于陰股之絡齒已槁死不治骨厥亦然骨痺舉節不
用而痛汗注煩心取三陰一本作三陽之經補之身有所
傷血出多及中風寒若有所墮墜四支懈惰不收名
曰體惰取其小腹臍下三結文三結文者陽明太陰
也臍下三寸關元也厥痺者厥氣上及腹取陰陽之
絡視主病也寫陽補陰經也頸側之動脈人迎人迎
足陽明也在嬰筋之前嬰筋之後手陽明也名曰扶
突次脈足少陽脈也名曰天牖次脈足太陽也名曰

天柱腋下動脈臂太陰也名曰天府陽迎頭痛胸滿
不得息取之人迎暴瘧氣鞭取扶突与舌本出血暴
聾氣蒙耳目不明取天牖暴擊痛眩足不任身取天
柱暴瘧內逆肝肺相搏血溢鼻口取天府此為大牖
五部臂陽明有入頰徧齒者名曰大迎下齒齧取之
臂惡寒補之不惡寒寫之足太陽有入頰徧齒者多
曰角孫上齒齧取之在鼻与頰前方病之時其脉盛
則寫之虛則補之一曰取之出鼻外足陽明有挾
鼻凶入于面者名曰懸顛屬口對入繫日本視者過

甚者取之損有餘益不足反者益其足太陽有通項入
于腦者正屬日本名曰眼系頭目苦痛取之在項中
兩筋間入腦乃別陰躋陽躋陰陽相交陽入陰出
陽交于目銳眦陽氣盛則瞑目陰氣盛則瞑目熱厥
取足太陰少陽皆留之寒厥取足陽明少陰于足皆
留之舌縱涎下煩惋取足少陰振寒洒洒鼓頷不得
汗出腹脹煩惋取手太陰刺虛者刺其去也刺實者
刺其來也春取絡脉夏取分腠秋取氣口冬取經輸凡
此四時各以時為奇絡脉治皮膚分腠治肌肉氣口

治筋脉經輸治骨髓五藏身有五部伏兔一腓二腓
者端也背^五藏之踰四項五此五部有癰疽者死病
始手臂者先取手陽明太陰而汗出病始頭首者先
取項太陽而汗出病始足脛者先取足陽明而汗出
臂太陰可汗出足陽明可汗出故取陰而汗出甚者
止之于陽取陽而汗出甚者止之於陰凡刺之害中
而不去則精泄不中而去則致氣精泄則病甚而恇
致氣則生為癰疽也

稿腊下思切齧丘禹切頰達仇二音挽音腓音
亦切 齧禹蠹也 頰面觀也

癰狂第二十二

目眚外決于面者為銳眚在內近鼻者為內眚上為
外眚下為內眚癰疾始生先不樂頭重痛視舉目赤
甚作極已而煩心候之于顏取手太陽之明太陰血
變而止癰疾始作而引口啼呼喘悸者候之于陽明
太陽左强者攻其右之强者攻其左血變而止癰疾
始作先反僵因而脊痛候之且太陽之明太陰手太
陽血變而止治癰疾者常与之居察其所當取之處
病至視之有過者寫之置其血于瓠壺之中至其發

時血獨動矣不動灸窮骨二十壯窮骨者髀骨也骨
癩疾者顛齒諸腧分肉皆滿而骨居汗出煩悅嘔多
沃沫氣下泄不治筋癩疾者身倦掌急大刺項大經
之大杼脉嘔多沃沫氣下泄不治脉癩疾者暴仆四
肢之脉皆脹而縱脉滿盡刺之出血不滿灸之挾項
太陽灸帶脉于腰相去三寸諸分肉本輸嘔多沃沫
氣下泄不治癩疾者暴發如狂者死不治狂始生先
自悲也喜忘苦怒善恐者得之憂飢治之取手太陰
陽明血變而止及取足太陰陽明狂始發少臥不飢

自高賢也自辯智也自尊貴也善罵詈日夜不休治
之取手陽明太陽太陰舌下少陰視之盛者皆取之
不盛釋之狂言驚善笑好歌樂妄行不休者得之大
恐治之取手陽明太陽太陰狂目妄見耳□聞善呼
者少氣之所生也治之取手太陽太陰陽明足太陰
頭兩頰狂者多食善見鬼神善笑而不發于外者得
之有所大喜治之取足太陰太陽明後取手太陰
太陽明狂而新發未應如此者先取曲泉左右動
脉及盛者見血有頃已不已以法取之灸骨髀二十

壯凡逆暴四肢腫身濕之唏然時寒飢則煩飽則善
寢取手太陰表裏足少陰陽明之經肉清取榮骨清
取井經也厥逆為病也足暴清胸若將裂腸若將以
刀切之煩而不能食脉大小皆濇煖取足少陰清取
足陽明清別補之溫則寫之厥逆腹脹滿腸鳴胸滿
不得息取之下胸二照欬而動手者与背膺以手按
之立快者是也内闭不得洩刺足少陰太陽与氍上
以長針氣逆則取其太陰陽明厥陰甚取少陰陽明
動者之經也少氣身濕之也言吸之也骨痠體重懈

惰不能動補足少陰短氣息短不屬動作氣索補足
少陰去血絡也

倦攣

上音頤口感切飢
權黃起行 唏許几切

熱病第二十三

偏枯身偏不用而痛言不變志不亂病在分腠之間
巨針取之益其不足損其有餘乃可復也痲之為病也
身無痛者四肢不收志亂不甚其言微知可治是則
不能_言不可治也病先起于陽後入于陰者先取其陽
後取其陰浮而取之熱病三日而氣口靜人迎躁者

取之諸陽五十九刺以寫其熱而出其汗實其陰以
神其不足者身熱甚陰陽皆靜者勿刺也其可刺者
急取之不汗出則泄所謂勿刺者有死徵也熱病七
日八日脉口動喘而短一本作弦者急刺之汗且自出淺
刺手指間熱病七日八日脉微少病者溲血口中乾
一日半而死脉代者一日死熱病已得汗出而脉尚
噪喘且復熱勿刺膚喘甚者死熱病七日八日脉不
躁不數數後三日中有汗三日不汗四日死未嘗
汗者勿膝刺之熱病先膚痛窒鼻充面取之皮以第

一針五十九奇軫鼻索皮于肺不得索之火者心
也熱病先身漚倚而熱煩惋乾唇口嗑取之皮以第
一針五十九膚脹口乾寒汗出索脉于心不得索之
水者腎也熱病嗑乾多飲善驚臥不能起取之膚
肉以第六針五十九日皆青索肉于脾不得索之木
木者肝也熱病面青腦痛手足躁取之筋間以第四
針于四逆筋躄目浸索筋于肝不得索之金者肺
也熱病數驚癡癡而狂取之脉以第四針急寫有餘
者癲疾毛髮去索血于心不得索之水者腎也熱

病身重骨痛耳聾而好瞑取之骨以第四節針五十
九刺骨病不食齧齒耳青索骨于腎不得索之土
者脾也熱病不知所痛耳聾不能自收口乾陽熱是
陰頗有寒者熱在髓死不可治熱病頭痛顛目瘳脉
痛善衄厥熱病也取之以第三針視有餘不足寒熱
痔熱病體重腸中熱取之以第四針於其胸及下諸
指間索氣于胃脘得氣也熱病挾胸急痛胸脇滿取
之湧泉与陰陵泉取以第四針之啞裏熱病而汗且
出及脉順可汗者取之魚際大淵大都太白寫之則

已
熱去補之則汗出汗出大甚取內踝上橫脉以止之
熱病也得汗而脉尚躁盛此陰脉之極也死其得汗
而脉靜者生熱病者脉尚盛躁而不得汗者此陽脉
之極也死脉盛躁得汗靜者生熱病不可刺者有九
一曰汗不出大額發赤噦者死二曰泄而腹滿甚者
死三曰目不明熱不已者死四曰老人嬰兒熱而腹
滿者死五曰汗不出嘔下血者死六曰舌本爛熱不
已者死七曰欬而衄汗不出者死八曰髓
熱者死九曰熱而瘕者死腰折癱瘓齒噤齧也凡此

九者不可刺也所謂五十九刺者兩手外內側各三
凡十二痛五指間各一凡八痛且亦如是頭入髮一
寸傍三分各三凡六痛更入髮三寸邊五凡十痛耳
前後口下者各一項中一凡六痛巔上一顛會一髮
際一廉泉一沉池二天柱二氣滿胸中喘息取足太
陰大指之端去爪甲如薤葉寒則留之熱則疾之氣
下乃止心疝暴痛取足太陰厥陰盡刺去其血絡喉
痺舌卷口中乾煩心之痛臂內廉痛不可及頭取手
小指次指爪甲下去端如韭葉目中赤痛從內眥始

取之陰蹻凡瘕身反折先取足太陽及膈中及血絡
出血中有寒取三里瘕取之陰蹻及三毛上及血絡
出血男子如蟲女子如蛆身體腰脊如解不欲飲食
先取湧泉見血視跗上盛者盡見血也

瘕 巨井 切 禁 音

厥病第二十四

厥頭痛面若腫起而煩心取之足陽明太陰厥頭痛
頭脈痛心悲善泣視頭動脈反盛者刺盡去血後調
足厥陰厥頭痛鼻頭重而痛寫頭上五行：五先

取手^少陰後取足少陰厥頭痛意善忘按之不得取頭
面左右動脈後取足太陰厥頭痛項先痛腰脊為應
先取天柱後取足太陽厥頭痛頭痛甚身前後脈湧
有熱一本云寫出其血後取足少陽真頭痛頭痛甚
腦盡痛手足寒至節死不治頭痛不可取于膺者有
所擊墮惡血在于內若肉傷痛未已可則刺不可遠
取也頭痛不可刺者大痺為惡日作日可令少愈不
可已頭半寒痛先取手少陽之明後取足少陽之明
厥心痛与背相控善瘦如從後觸其心樞僂者腎心

痛也先取京^骨崑崙發針不已取然谷厥心痛腹脹胸
滿心尤痛是胃心痛也取之大都大白厥心痛：如
以錐針刺其心之痛甚者脾心痛也取之然谷大谿
厥心痛色蒼々如死狀終日不得大息肝心痛也取
之行間大衝厥心痛臥若徒居心痛間動作痛益甚
青色不愛肺心痛也取之魚際大淵真心痛手足清至
節心痛甚旦發夕死夕發旦死心痛不可刺者中有
盛聚不可取于膺膻中有虫瘕及蛟痛皆不可取以
小針心腸痛懷作痛腫聚往來上下行痛有休止腹

熱^喜渴涎出者是蛟痛也以手聚按而堅持之無令得
 移以大針刺之入持之虫不動乃出針也慈腹懷痛
 形中上者耳聾無聞取耳中耳鳴取耳前動脈耳痛
 不可刺者耳中有膿若有乾聃聃耳無聞也耳聾取
 手小指次指爪甲上与肉交者先取手後取足耳鳴
 取手中指爪甲上左取右之取左先取手後取足
 不髀不可拳側而取之在樞合中以圓利針大針可
 刺病注下血取曲泉凡痺淫滌病不可已者足如履
 冰時如入湯中股胫淫滌煩心頭痛時嘔時眩已

汗出久則目眩悲以喜恐短氣不樂不出三年死也

負負 都耕切 懷 乃光切 慈 音烹也 聃 耳上都領也切

下乃切

下乃切

黃帝素問靈樞集註卷之九

Blank page with faint bleed-through from the reverse side.

Blank page with faint bleed-through from the reverse side, including a small square stamp near the bottom center.

