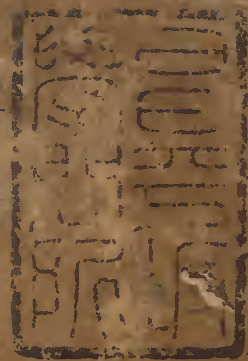


# 詩人玉屑

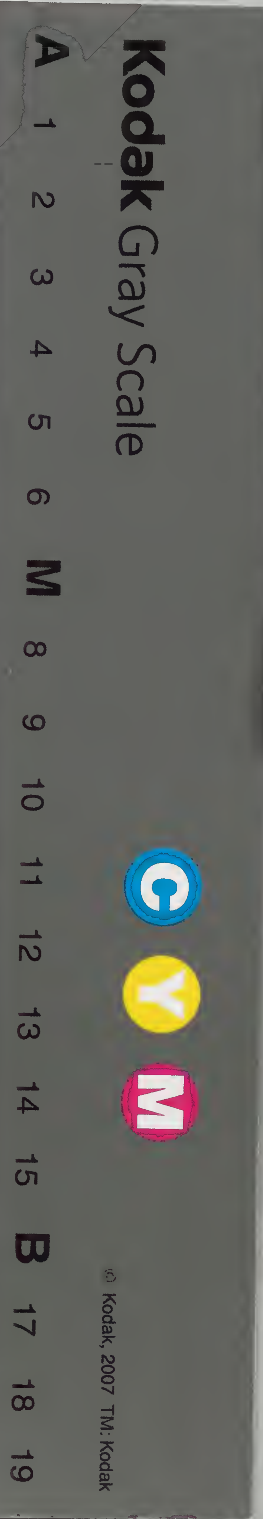
八之十



漢書門			
類	號	九	二
函	架	八	八
冊			

內閣文庫	
漢書	一四七九
函架	八八
冊	三六

內閣文庫		
番號	漢	11479
冊數	8 (4)	
函號	363	90





香齋  
銅鑒

同

詩入玉屑卷之八

煅煉

淺草文庫

摠論

詩最難事也吾於他文不至蹇澁惟作詩甚苦悲吟累日僅能成篇初讀時未見可羞處姑置之明日取讀瑕疵百出輒復悲吟累日反復改正比之前時稍二有加焉復數日取出讀之疵病復出凡如此數四方敢示人然終不能奇李賀毋責賀曰是兒必欲嘔出心乃已非過論也今之君子動輒千百言略不經意真可責哉唐

子西語錄



煉字

作詩在於煉字如老杜飛星過水白落月動沙虛是煉中間一字地拆江帆隱天清木葉聞是煉末後一字翻李都督早春詩云紅入桃花嫩青歸柳葉新若非入與歸二字則與兒童之詩何異着常之

煉格

煉句不如煉字不如煉意不如煉格以聲律為竅物象為骨意格為髓金針格

鍊意

世俗所謂樂天金針集殊鄙淺然其中有可取者鍊句不如鍊意非老於文學不能道此又云鍊字不如鍊句

則未安也好句要須好字詩眼

煉韻

陳君節字明信言煉句不如煉韻余以為若只覓好韻則失於首尾不相貫穿王直方詩話

句鍛月煉

唐人雖小詩必極工而後已所謂句鍛月煉信非虛言小說崔護題城南詩其始曰去年今日此門中人面桃花相映紅人面不知何處去桃花依舊笑春風後以其意未完語未工改第三句云人面秬今何處在蓋唐人工詩大率如此雖有兩今字不恤也取語意為主耳

句中有眼



汪彥章移守臨川曾吉甫以詩送之云白玉堂中曾草  
詔水晶宮裏近題詩先以示子蒼子蒼為改兩字云白  
玉堂深曾草詔水晶宮冷近題詩迥然與前不侔蓋句  
中有眼也古人鍊字只於眼上鍊蓋五字詩以第三字  
為眼七字詩以第五字為眼也

詩貴造微

小律詩雖末技工之不造微不足以名家唐人皆盡一  
生之業為之至於字二皆鍊得之甚艱但患觀者殘裂  
不見其工耳若景意縱完一讀便盡此類最易為人激  
賞乃詩之折楊黃華也譬若三館楷書不可謂不精麗  
求其佳處到死無一筆此病最難為醫也筆談

求其疵而去之

詩在而入商論求其疵而去之等閑一字放過則不可  
殆近法家難以言恕矣故謂之詩律東坡云敢將詩律  
闖深嚴予亦云詩律傷嚴近寡思大凡立意之初必有  
難易二途學者不能強所為往二捨難而趨易文章字  
工每坐此也作詩自有穩當字第思之未到耳唐子西

剩一字

皎然以詩名於唐有僧袖詩謁之然指其御溝詩云此  
波涵聖澤波字未穩當改僧拂然作色而去僧亦能詩  
者也皎然度其去必復來乃取筆作中字掌中握之以  
待僧果復來云欲更為中字如何然展手示之遂定交



要當如此乃是又郡閣雅言云王貞白唐末大播詩名  
御溝爲卷首云一泓御溝水綠槐相蔭清此波涵帝澤  
無處濯塵纓鳥道來雖遠龍池到自平朝宗心本切願  
向急流傾自謂冠絕無瑕呈僧貫休公曰此甚好只  
是剩一字貞白揚袂而去休公曰此公思敏取筆書中  
字掌中逡巡貞白回忻然曰已得一字云此中涵帝澤  
休公將掌中示之二說不同未知孰是同上

老杜

桃花細逐楊花落黃鳥時兼白鳥飛李商老云嘗見徐  
師川說一士大夫家有老杜墨迹其初云桃花欲共楊  
花語自以淡墨改三字乃知古人字不厭改也不然何

以有日鍛月鍊之語漫叟詩話

陵陽謂少陵改詩

賦詩十首不若改詩一首少陵有新詩改罷自長吟之  
句雖少陵之才亦須改定室中語

樂天

吟齋夜話云白樂天每作詩令一老嫗解之問曰解否  
嫗曰解則錄之不解則又復易之故唐末之詩近於鄙  
俚又張文潛云世以樂天詩爲得於容易而未嘗於洛  
中一士人家見白公詩草數紙點竄塗抹及其成篇殆  
與初作不侔若溪漁隱曰樂天詩雖涉淺近不至盡如  
冷齋所云余舊嘗於一小說中曾見此說心不然之意



洪乃取而載之詩話是豈不思詩至於老嫗解鳥得成詩也哉余故以文潛所言正其謬耳

皮日休

百鍊為字千鍊成句

歐公

老杜云新詩改罷自長吟文字頻改工夫自出近世歐公作文先貼於壁時加竄定有終篇不留一字者魯直長年多改定前作此可見大略如宗室挽詩云天網恢中夏賓筵禁列侯後乃改云屬奉左官律不通宗室侯此工夫自不同矣呂氏童蒙訓

東坡

東坡作蝸牛詩云中弱不勝觸外堅聊自郭外高不知疲竟作粘壁枯後改云腥涎不滴殼聊足以自濡外高不知回竟作粘壁枯余以為改者勝王直方詩話清詩要淘鍊乃得鈔中銀坡詩

山谷

魯直朝小德有學語春鶯轉書窓秋鴈斜後改曰學語轉春鳥塗窓行暮鴉以是詩文不厭改也東臯雜錄山谷與余詩云百葉細挑苦惱人又云欲作短歌憑河素丁寧誇與落花風其後改苦惱作觸撥改歌作章改丁寧作緩歌余以為詩不厭多改王直方詩話

荆公



王駕晴景云雨前初見花間葉雨後兼無葉裏花蛺蝶  
飛來過牆去應疑春色在鄰家此唐百家詩選中詩也  
余因閱荆公臨川集亦有此詩云雨前不見花間葉雨  
後全無葉底花蜂蝶紛<sub>二</sub>過牆去却疑春色在鄰家百  
家詩選是荆公所選想愛此詩因為改正七字遂使一  
篇語工而意足了無鑿斧之迹真削鑿手也漁隱

王平甫

嶺下保昌縣沙水村進士徐信言東坡北歸時過其書  
齋煮茗題壁又書一帖云嘗見王平甫自負其甘露寺  
詩平地風煙飛白鳥半山雲木卷蒼藤余應之曰精神  
全在卷字上但恨飛字不稱耳平甫沉吟久之請余易

余遂易之以橫字平甫歎服大抵作詩當日煨<sub>二</sub>月煉<sub>二</sub>非  
欲誇奇闕異要當淘汰出合用字此建中靖國元年正  
月三日甲子王局老書而趙德麟以為陳知默詩東坡  
必不誤矣遺珠

王仲至

王仲至召至館中試罷作一絕題於壁云古木森<sub>二</sub>白  
玉堂長空來此試文章日斜奏賦長揚罷閑拂塵埃看  
畫牆舊云奏罷長揚賦亦荆公所改王直方詩話

韓子蒼

公嘗賦送宜黃丞周表卿詩云昔年束帶侍明光曾見  
揮毫對御床將為驛驢已騰踏不知鵬鷲尚摧藏官居



四合峯巒綠驛路千林橘柚黃莫戀鄉關留不去漢廷  
今重甲科郎表鄉既行父之乃改對字作照字蓋子瞻  
送孫勉詩云君爲淮南秀文采照金殿注云君嘗攻中  
進士第一人也改峯巒綠爲峯巒雨橘柚黃爲橘柚霜  
改莫戀鄉關留不去作莫爲艱難歸故里益見其工又  
題辛仲及鬪牛圖詩云好事誰如公子賢斷縑求買不  
論錢後改云千金買畫亦欣然亦於卷中斷取舊詩別  
題室中語

詩不可不改余在龍安道中嘗作五言詩其初云雨時  
萬木翳雨後羣山開後改爲未雨万木翳既雨羣山開  
與其初大段不同室中語

### 論用工之過

天下事有意爲之輒不能及妙而文章亦然文章之間  
詩尤然世乃有日煨月煉之說此所以用功者雖多而  
名家者終少也晚唐詩人議論雖淺俚然亦有暗合者  
但不能守之耳所謂日覓不得有時還自來者使所  
見果到此則采菊東籬下悠然見南山之句有何不可  
爲惟徒能言之此禪家所謂語到而實無見處也往  
有好句當面蹉過若吟成一箇字撚斷數莖鬚不知何  
處合費許多辛苦正恐雖然盡鬚不過能作藥杵声中  
搗殘夢茶鐺影裏煮孤燈句耳人之相去固不遠哉蔡  
寬夫詩話



# 公襲

誠齋論公襲

句有偶似古人者亦有述之者杜子美武侯廟詩云映  
 碧草自春色隔葉黃鸝空好音此何遜行孫氏陵云  
 山鶯空樹響瓏月自秋暉也杜云薄雲岩際宿孤月浪  
 中翻此庾信白雲岩際出清月波中也出上二字勝  
 矣陰鏗云鶯隨入戶樹花逐下山風杜云月明垂葉露  
 雲逐渡溪風又云水流行地月江入度山雲此一聯勝  
 庾信云未韜三尺劍長捲一戎衣杜云風塵三尺劍社  
 稷一戎衣亦勝庾矣南朝蘇子卿梅詩云祇言花是雪



不悟有香來介甫云遙知不是雪爲有暗香來述者不  
及作者陵龜蒙云慙慙與解丁香結從放繁枝散誕春  
介甫云慙慙與解丁香結放出枝頭自在春作者不及  
述者

誠齋論淵明子美無已詩相似

淵明子美無已三人作九日詩太繁相似子美云竹葉  
於人既無分菊花從此不須開此淵明所謂塵爵取虛  
巽寒華徒自榮也無已云入事自生今日意寒花祇作  
去年香此淵明所謂日月依銀舉俗愛其名也

誠齋論東坡介甫詩流麗相似

東坡云春宵一刻直千金花有清香月有陰歌管樓臺

人寂、鞦韆院落夜深、介甫云金爐香盡漏聲殘剪  
輕風陣、寒春色惱人眠不得月移花影上欄干二  
詩流麗相似然亦有甲乙

東坡

歐公自揚州移汝州作西湖詩云綠菱紅蓮畫舸浮使  
君那復憶揚州都將二十四橋月換得西湖十頃秋後  
東坡復自汝移揚作詩曰二十四橋亦何有換此十頃  
玻璃風用歐公詩也侯鯖錄

陵陽論山谷

一日因坐客論魯直詩體致新巧自作格鞦次客舉魯  
直題子瞻伯時畫竹石牛圖詩云石吾甚愛之勿使牛



礪角牛礪角尚可牛鬪殘我竹如此體製甚新公徐云  
獨漉水中泥水濁不見月尚可水深行人沒蓋  
是李白獨漉篇也室中語

誠齋論山谷詩

山谷集中有絕句云草色青、柳色黃、桃花零落杏花  
香、春風不解吹愁却、春日偏能惹恨長。此唐人賈至詩  
也。持改五字耳。賈云挑花壓亂杏香長

山谷取唐人詩

唐朱畫喜陳懿老至詩云一別一千日一日十二憶苦  
心無閑時今日見玉色、又知山谷五更歸夢三百日一  
日思親十二時之句取此復齋漫錄

山谷做歐公詩

永叔送原甫出守永興詩云酌君以荊州魚枕之蕉贈  
君以宣城鼠鬚之管酒如長虹飲滄海筆若駿馬馳平  
坂黃魯直送王郎詩云酌君以蒲城桑落之酒泛君以  
湘纍秋菊之英贈君以黔川點漆之墨送君以陽關墮  
淚之聲酒澆胸中之磊塊菊制短世之頽吟墨以傳千  
古文章之印歌以寫從來兄弟之情近時學者以謂此  
格獨魯直為之殊不知永叔已先有也漁隱

簡齋

鄭谷蜀中海棠詩一首前一云穠麗最宜新着雨妖饒  
全在欲開時然歐公以鄭詩為格卑近世陳去非嘗用



鄭意賦海棠云海棠默二要詩惟日暮紫綿無數開欲  
識此花奇絕處明朝有雨試重來雖本鄭意便覺才力  
相去不侔矣山客亦有紫綿搽色海棠開之句錄復齋漫

吳可

韓子蒼喜吳可小詩東風可是閑來往時送江梅一陣  
香殊不知張耒叟茶蘼詩云晚風亦自知人意時去時  
來管送香吳取此耳復齋漫錄

同機軸

老杜雨詩云紫崖奔麴黑白鳥去邊明而江碧鳥逾白  
山青花欲燃之句似之贈王侍御云曉鶯工迸淚秋月  
解傷神而感時花濺淚恨別鳥驚心之句似之殆是同

一機軸也葛常之

有家法

杜審言子美之祖也則天時以詩擅名與宋之間相唱  
和其詩有縮霧青條弱牽風紫蔓長寄語洛城風月道  
明年春色倍還人之句若子美林花帶雨臙脂落水行  
牽風翠帶長又云傳語風光共流轉暫時相賞莫相違  
雖不襲取其意而語脉盖有家法矣塵史

暗合子美

王元之本學白樂天詩在商州嘗賦春日雜興云雨絲  
桃杏映籬斜裝點商州副使家何事春風容不得和鶯  
吹折數枝花其子嘉祐云老杜嘗有恰似春風相欺得



夜來吹折數枝花之句語頗相似因請易之元之析然  
曰吾詩精詣遂能暗合子美耶更爲詩曰本與樂天爲  
後進敢期杜甫是前身卒不復易蔡寬夫詩話

模寫東坡

西清詩話記其父蔡元長喜周邦彥祝壽詩化行禹貢  
山川外人在周公禮樂中乃模寫東坡藏春塢詩年拋  
造物甄陶外春在先生杖屨中復齋

承襲其意

燕于飛差池其羽之子于歸遠送于野瞻望弗及泣  
涕如雨此辭可泣鬼神矣張子野長短句云眼力不知  
人遠上溪橋東坡送子由詩云登高回首坡壠隔惟見

烏帽出復沒皆遠紹其意許彥周詩話

用其意

范季隨曰僕嘗往外邑迎婦故公有詩見寄云萬里投  
殊俗餘生老一丘常憐之子秀能慰此翁愁只欲連牆  
住胡爲下邑留黃塵詩思盡乞與四山秋孫內翰見謂  
曰此詩卒章豈用詩思人間盡今將入海求之意耶室  
中語

取其意

晁元忠西歸詩安得龍山潮駕回安河水三從樓前來  
中有美人淚韓子蒼取其意以代葛亞卿作詩去君住  
江濱起畫樓妾居海角送潮頭潮中有妾相思淚流到



樓前更不流。唐孫叔向有經昭應溫泉詩云一道泉回  
繞御溝。先皇曾向此中遊。雖然水是无情物也。到宮前  
咽不流。子蒼末句又用孫語也。復齋漫錄

意同辭異

天街小雨潤如酥。草色遙看近却無。最是  
一年春好處。絕勝煙柳滿皇都。此退之早春詩也。荷盡已無擎雨蓋  
菊殘惟有傲霜枝。一年好處君須記。正是橙黃橘綠時。  
此子瞻初冬詩也。二詩意同而辭殊。皆曲盡其妙。漁隱

辭同意異

予初喜杜紫微南山與秋色氣勢兩相高語已乃知均  
於老杜千崖秋氣高。蓋一語領略盡秋色也。然二家言

崑崙間秋氣耳。猶未及江天水國氣象宏闊。一日雨  
後過太湖泊舟洞庭山下。乃得句云木落洞庭秋。或云  
此蹈襲楓落吳江冷語。第變冷為秋。則氣象自不同。彼  
記時耳。是安知秋色之高。尽在洞庭裏許乎。此淵源自  
楚騷中來。九歌云洞庭波兮木葉下。其陶寫物象宏放  
如此詩。可以易言哉。林齋

即舊為新

庾信宇文盛墓誌銘云受圖黃石。不無師表之心。學劍  
白猿。遂得風雲之志。牧之題李西平宅詩云受圖黃石  
老學劍。白猿翁亦即舊為新之一端也。潘子真詩話

摹擬



許昌西湖展江亭成宋元憲留題云鑿開魚鳥忘情地  
展盡江湖極目天之句皆以謂曠古未有此語然本於  
五代馬殷據潭州時建明月園命幕客徐仲雅賦詩云  
鑿開青帝春風圃移下姮娥夜月樓用古句摹擬詞人  
類如此但有勝與否耳西清詩話

剽竊

余舊見顏持約所畫淡墨杏花題小詩于後仍題持約  
二字意謂此詩必持約所作比因閱唐宋類詩方知是  
羅隱作乃持約竊之耳詩云暖氣潛催次第春梅花已  
謝杏花新半開半落閑園裏何異榮枯世上人古之詩  
人如王維猶竊李嘉祐水田飛白鷺夏木轉黃鸝僧惠

崇為其徒所嘲云河分罔勢司空曙春入燒痕劉長卿  
不是師兄多犯古二人詩句犯師兄皆可軒渠一笑也  
漁隱

相襲

公嘗有詩送李節夫云洛聲臨穎復臨川籍甚臨江已  
預傳僕曰正似王介甫同官同齒復同科朋友婚姻分  
最多公笑曰偶尔室中語

一日因論詩珪粹中曰曾直清江引渾家醉着篷底眠  
舟在寒沙夜潮落說盡漁父快活公曰醉着二字是用  
韓偓漁翁醉着無人喚室中語

一日有坐客問公曰全用古人一句可乎公曰然如杜



少陵詩云使君自有婦而無車馬喧之類是也室中語

襲全句

東坡送人守嘉州古詩其中云峨眉山月半輪秋影入平羌江水流謫仙此語誰解道請君見月時登樓上兩句全是李謫仙詩故繼之以謫仙此語誰解道請君見月時登樓之句此格本出於李謫仙其詩云解道澄江淨如練令人還憶謝元暉蓋澄江淨如練即元暉全句也後人襲用此格愈變愈工漁隱

依仿太甚

東坡作藏春塢詩有年拋造物野陶外春在先生杖屨中而少游作俞允哀詞乃云風生使者旌旄上春在將

軍俎豆中余以為依仿太甚王直方詩話

屋下架屋

南方浮圖能詩者多士大夫鮮有汲引多汨沒不顯福州僧有詩百餘篇其中佳句如虹收千嶂雨潮展半江天不減古人也苕溪漁隱曰此一聯乃體李義山虹收青嶂雨為沒夕陽天所謂屋下架屋者非不經人道語不足貴也古今詩話

着力太過

開簾風動竹疑是故人來與徘徊花上月空度可憐宵此兩聯雖唐人小說其實佳句也鄭谷詩睡輕可忍風敲竹飲散那堪月在花盡與此同然論其格力適堪揭



酒家壁與為市人書扇耳天下事每患自以為上處者  
力太過何但詩也石林詩話

不約而合

退之心訝愁來惟貯火眼知別後自添花臨川云髮為  
感傷無翠葆眼從瞻望有玄花又以欽江摠文才妙自  
歎虞翻骨相比又云久讀郭璞言多驗老比顏含意更  
踈韓我今罪重無歸望直去長安路八千永叔今日始  
知予罪大夷陵此去更三千柳十年顛顛到秦京誰料  
今為嶺外行王十年江海別常輕豈料今隨寡婦行柳  
直以踈慵招物議休將文字趁時名王直以文章歸潤  
色未應風月負登臨柳十一年前南渡客四千里外北

歸人又下身去國六千里萬死投荒十二年蘇七千里  
外二毛人十八灘頭一葉身又五更歸夢三千里一日  
思親十二時皆不約而合句法使然故也碧溪

古人亦有所祖

樊宗師墓銘云惟古於詞必已出云二後皆指前公相  
襲真是如此子虛太人賦全做遠遊而屈子心事非相  
如所可窺識故氣象自別淵明歸去來辭千古絕唱亦  
是祖歸田賦意此類甚多只如退之平淮西碑全是尚  
書句法秋懷詩全是選詩體漫唐錄

祖習不足道

江淹擬湯惠休詩日暮碧雲合佳人殊未來古今以為



佳句然謝靈運園景早已滿佳人猶未適謝玄暉春草  
秋更綠公子未西歸即是此意嘗怪兩漢間所作騷文  
初未嘗有新語直是句二規模屈宋但換字不同耳至  
晉宋以後詩人之辭其弊亦然若是猶工亦何足道蓋  
當時袒習共以為然故未有譏之者耳

述者工於作者

詩惡蹈襲古人之意亦有襲而愈工若出於己者蓋思  
之愈精則造語愈深也魏人章疏云福不盈身禍將溢  
世韓愈則曰歡華不滿眼咎責塞兩儀李華吊古戰場  
曰其存其沒家莫聞知入或有言將信將疑始二心目  
寢寐見之陳陶則曰可憐無定河邊骨猶是春閨夢裏

人蓋工於前也隱居語錄

述者不及作者

梅堯臣贈鄰君詩有云壁隙透燈光離根分井口徐鉉  
亦有喜李少保卜鄰云井泉分地脉砧杵共秋声此句  
尤閑遠也同玉林云按唐于鵠有題鄰居詩云翠梨常  
共竈澆薤亦同渠二公之詩蓋本乎此

不沁襲

太白云解道澄江靜如練令人還憶謝元暉至魯直則  
云憑誰說與謝元暉休道澄江靜如練王文海云鳥鳴  
山更幽至介甫則曰茅簷相對坐終日一鳥不鳴山更  
幽皆反其意而用之蓋不欲沁襲之耳漁隱



不蹈襲

太白俠客行云事子拂衣去深藏身與客元微之俠客  
行云俠客不怕死怕在事不成事成不肯藏姓名三公  
寓意不同復齋謾錄

陵陽云目前景物自古及今不知凡經幾人道今人一  
下筆要不蹈襲故有終篇無一字可解者蓋欲新而反  
不可曉耳室中語

# 奪胎換骨

摠說

山谷言詩意無窮而人才有限以有限之才追無窮之  
意雖淵明少陵不得工也不易其意而造其語謂之換  
骨法規摹其意而形容之謂之奪胎法如鄭谷詩自緣  
今日人心別未必秋香一夜衰此意甚佳而病在氣不  
西漢文章雄深雅健其氣長故也曾子固曰詩當使人  
一覽語盡却意有餘乃古人用心處荆公菊詩曰千花  
百卉彫零後始見閑人把一枝東坡曰萬事到頭都是  
夢休二明白黃花蝶也愁又李翰林曰鳥飛不盡暮天



碧又曰青夫盡瘦沒孤鴻其病如前所論山谷達觀臺  
詩曰瘦藤拄到風煙上乞與遊人眼豁開不知眼界闊  
多少白鳥去盡青夫回凡此之類皆換骨法也顧况詩  
曰一別二十年人堪幾回別其詩簡緩而意精確荆公  
與故人詩曰一日君家把酒杯六年波浪與塵埃不知  
烏石岡頭路到老相尋得幾回樂天詩臨風抄秋樹對  
酒長年身醉貌如霜葉雖紅不是春東坡詩兒童悞喜  
朱顏在一笑那知是酒紅凡此之類皆奪胎法也夜讀

誠齋論奪胎換骨

有用古人句律而不用其句意者庾信月詩云渡河光  
不濕杜云入河蟾不沒唐人云因過竹林逢僧話又得

浮生半日閑坡云慙勤昨夜三更雨又得浮生一日涼  
杜夢李白云落月滿屋梁猶疑照顏色山谷簞詩云落  
日映江波依稀比顏色退之云如何連曉語祇是說家  
鄉呂居仁云如何今夜雨祇是滴芭蕉此皆以故為新  
奪胎換骨

白道猷曰連峯數千里脩林帶平津第茂隱不見鷄鳴  
知有人後秦少游云菰蒲深處疑無地忽有人家笑語  
吉僧道潛云隔林彷彿聞機杼知有人家在翠微其源  
乃出於道猷而更加鍛鍊亦可謂善奪胎者也庚溪

意同辭異

鄭毅夫云夜來過嶺忽聞雨今日蒲溪俱是花語意清



絕頂在澄江見一詩云坐見第齋一葉秋小山叢桂鳥  
聲幽不知疊嶂夜來兩清曉石楠花亂流壯霽後景物  
語不凡也或云用馬才叔作詩選載在可正平詩中同

當有別意

杜陵謂玄元廟其一聯云五聖聯龍袞千官列鴈行蓋  
紀吳道子廟中所畫者微宗嘗製哲廟挽詞用此  
意作一聯云地極聯龍袞西風振鴈行亦以鴈行對龍  
袞然語意中的其親切過於本詩茲不謂之奪胎可乎  
不然則徒用前人之語殊不足貴蘇子美云峽東滄浪  
深貯月巖排紅樹巧裝秋非不佳也然正用杜陵峽東  
滄江起巖排石樹圓之句耳語雖工而無別意豈苑雌

# 點化

尤更精巧

詩選云朱喬年絕句春風吹起籜龍兒戰滿山人未  
知急喚蒼頭斲煙雨明朝吹作碧參差蓋前人有詠筍  
云急忙且喫莫踟躕一夜南風變成竹喬年點化乃爾  
精巧余觀魯直已先有此句從斌老乞苦荬云煩君更  
致蒼玉束明日風雨皆成竹前詩並踏襲魯直也然隱  
玉林云按白樂天筍詩云且喫莫踟躕南風吹作竹亦  
襲此語耳

用古人意



詩家有換骨法，謂用古人意而點化之，使加工也。李白詩云：白髮三千丈，緣愁似箇長。荆公點化之，則云：綠成白髮三千丈，劉禹錫云：遙望洞庭湖水面，水白銀盤裏，一青螺。山谷點化之，云：可惜不當湖水面，銀山堆裏看青。山。孔稚圭白苧歌云：山虛鍾響徹，山谷點化之，云：山空響答絃。盧仝詩云：草石是親情，山谷點化之，云：小山作友朋。香草當姬妾，學詩者不可不知此。

精彩數語

山谷黔南十絕七篇，全用樂天花下對酒，渭川舊居東城尋春，西樓委頓，竹窻等詩。餘三篇用其詩略點化而已。葉少蘊云：詩人點化前作，正如李光弼將郭子儀之

軍重經號令，精彩數倍此，語誠然。韻語陽秋

點化古詩

徐陵鴛鴦賦云：山雞映水，那相得孤鸞照鏡，不成雙。天下真成長會合，無勝比翼兩鴛鴦。魯直題畫睡鴨曰：山雞倒影空自愛，孤鸞舞鏡不作雙。天下真成長會合，兩鳥相倚睡秋江。全用徐陵語點化之。末句尤工。隨筆句優于古。

吳僧錢塘白塔院詩：到江吳地盡，隔岸越山高。陳後山詩話：鄙其語不文，曰：是分界嶽子耳。及後山在錢塘，仍有句云：語音隨地改，吳越到江分。此如李光弼用郭子儀旗幟士卒，而號令所及，精采皆變者也。程泰之孫言編



詩人玉屑卷之八

詩人玉屑卷之九

托物

取况

詩之取况。日月比君后。龍比君位。雨露比德澤。雷霆比刑威。山河比邦國。陰陽比君臣。金玉比忠烈。松竹比節義。鸞鳳比君子。燕雀比小人。

誠齋論比擬

白樂天女道士詩云。姑山半峯。雲瑤水一枝蓮。此以花比美婦人也。東坡海棠云。朱唇得酒暈。生臉翠袖卷。紗紅映肉。此以美婦人比花也。山谷醉醪云。露濕河郎試。



湯餅日烘荀令炷爐香此以美丈夫比花也山谷此詩  
出竒古人所未有然亦是用荷花似六郎之意

托興

子美登慈恩寺塔詩譏天寶時事也山者人君之象秦  
山忽破碎則人君失道矣賢不肖混淆而清濁不分故  
曰涇渭不可求天下無綱紀文章而上都亦然故曰俯  
視但一氣焉能辨皇州於是思古之聖君不可得故曰  
回首叫虞舜蒼梧雲正愁是時明皇方耽于淫樂而不  
已故曰惜哉瑤池飲日宴崑崙立賢人君子多去朝廷  
故曰黃鵠去不息京鳴何所投惟小人貪竊祿位者在  
朝故曰君看隨陽鴈各有稻粱謀三山老人語錄

托物以寓意

詩人詠物形容之妙近世為最如梅聖俞霜毛蒼蒼  
不死銅盤蠹蠹金頭生吳雞鬪敗終橫碎海蚌抉出真  
珠明誦此則知其詠矣也東坡海山仙人絳羅襦紅綃  
中單白玉膚不須更待妃子笑風骨自是傾城姝誦此  
則知其詠荔支也張文潛平池碧玉秋波瑩綠雲擁扇  
青瑤柄水仙宮女鬪新粧輕步凌波踏明鏡誦此則知  
其詠蓮花也如唐彥謙詠牡丹詩云為雲為雨徒虛語  
傾國傾城不在人羅隱詠牡丹詩云若教解語應傾國  
任是無情也動人非不形容但不能臻其妙處耳蘇黃  
又有詠花詩皆托物以寓意此格尤新竒前人未之有



也東坡謝杜沂遊武昌以醑醑見惠詩云淒涼吳宮闕  
紅粉埋故苑至今微月夜空蕭索絕嶽餘妍入此花千  
載尚清婉山谷詠水仙花詩云凌波仙子生塵鞮水上  
盈盈步微月是誰招此斷腸鬼種作寒花寄愁絕詠桃  
花絕句云九疑山中草綠華黃雲又載到羊家真堂蟲  
蝕詩句斷猶託餘情開此花余嘗因庭下黃白菊花相  
間開遂效此格作詩詠之曰何處金錢與玉錢化為蝴蝶  
蝶夜翩翩青絲網住芳叢上開作秋花取意妍金玉錢  
事見杜陽雜編唐穆宗時禁中花開夜有蝴蝶數萬飛  
集花間宮人以羅巾撲之無有獲者上令張網空中得  
數百遂明視之皆庫中金玉錢也古人有詠玉簪花詩

云燕罷瑤池阿母家飛瓊扶上紫香車玉簪墜地無人  
拾化作東南第一花漁隱

托物

梅聖俞有續金針詩格張天覺有律詩格洪覺範有禁  
變此三書皆論詩也聖俞金針詩格云詩有內外意內  
意欲盡其理外意欲盡其象內外意含蓄方入詩格如  
旌旗日暖龍蛇動宮殿風微燕雀高旌旗喻號令日暖  
喻明時龍蛇喻君臣言號令當明時君所出臣奉行也  
宮殿喻朝廷風微喻政教燕雀喻小人言朝廷政教纔  
出而小人向化各得其所也如島嶼分諸國星河共一  
天言明君理化一統也天覺律詩格辨諷刺云諷刺則



不可怒張怒張則筋骨露矣若廟堂生本草巖谷死伊  
 周之類也未如花濃春寺靜竹細野池幽花濃喻媚臣  
 秉政春寺比國家竹細野池幽喻君子在野未見用也  
 沙鳥晴飛遠漁人夜唱閑沙鳥晴飛遠喻小人見用漁  
 人比君子夜不明之象言君子處昏亂朝退而樂道也  
 芳草有情皆礙馬好雲無處不遮樓芳草比小人馬喻  
 勢利之輩雲喻諂佞之臣樓比鈞衡之地若此之類可  
 為言近而意深不失風騷之體也其說數十悉皆類此  
 覺範禁齋云杜子美詩言山間野外事意在譏刺風俗  
 如三絕句曰樹樹馨香倚鈞衡軒新花藥未飛飛言後  
 進暴貴可榮觀也不如醉裏風吹盡可忍醒時雨打稀

言其思重材薄眼見其零落不若未受恩者時兩比天  
 恩以兩多故致花易壞也門外鸛鷓又不來沙頭忽見  
 眼相猜言貪利小人畏君子之譏其短也自今已後知  
 人意一日須來一百回言君子蒙以養正瑾瑜匿瑕山  
 藪藏疾不發其惡而小人未革面諂諛不知愧耻也無  
 數春筍滿林生柴門密掩斷人行會須上番看成竹客  
 至從噴不出迎言唯守道為歲寒也前輩多法其意作  
 之如韓稚圭詩曰風定曉枝蝴蝶鬧雨勻春圃桔槔閑  
 又蔡持正詩曰風搖熟果時聞落雨滴餘花亦自香亦  
 以兩比天恩也桔槔比宰相功業之就已退閑矣時公  
 在相州作熟果比大臣黜落時公在安州覺範舊遊天



覺之門宜其論詩之相似也。余謂論詩若此皆非知詩者善學山谷之言曰：彼喜穿鑿者，棄其大旨，取其發興於所遇林泉人物草木魚蟲以為物，皆有所託。如世間商度隱語者，則詩委地矣。漁隱

### 子美托物

杜子美詩有冷菜疎枝半不禁語固佳矣而不若山意衝寒欲放梅為尤妙。又荷葉荷花淨如裁，此有得於佛書以清淨荷華喻入性之意。故梅之高潔荷之清淨獨子美識之休有。

## 諷興

### 興與諷異

自告工詩未嘗無興也。觀物有感焉則有興。今之作詩者以興近乎諷也，故不敢作。而詩之一義廢矣。老杜高首詩云：兩句不甲折空濳埋泥滓，豈覺迷世來宗山實。於此皆興，小人盛而掩抑君子也。至高適題北土菜園則云：耕地桑柘間地肥，菜常熟為問葵藿資。何如廟堂肉則近乎諷矣。作詩者苟知興之與諷異，始可言詩矣。古今詩話

### 戒諷謗



詩者人之情性也。非疆諫爭於廷，忿詬於道，怒鄰罵坐之為也。其人忠信篤敬，抱道而居，與時乖逢，遇物悲喜，回林而不察，並世而不聞，情之所不能堪，因發於呻吟調笑之聲，曾次釋然而聞者，亦有所勸勉。比律呂而可歌，列干羽而可舞，是詩之美也。其發為訕謗侵陵，引頸以承戈，披襟而受矢，以快一時之忿者，人皆以為詩之禍，是失詩之旨，非詩之過也。山谷

詩有補于世

錢惟演為洛師留守，置驛貢花，識者鄙之。蔡君謨加法造小園，茶貢之，富彥國嘆曰：君謨乃為此也。坡作荔枝歎云：我願天公憐赤子，莫生尤物為瘡痍。兩順風調百

穀登，民不飢寒，為上瑞。君不見武夷溪邊粟粒芽，前丁後蘇相籠加。吾君盛德豈在此，致養口腹何陋耶。又不見洛陽丞相忠孝家，可憐亦進姚黃花。補世之語不能易也。嘗愛李敬方汜河直進瓶，詩云：汜水通淮利最多。生人為害亦相和。東南四十三州地，取盡膏脂是此何。此等語皆可為炙背之獻也。君溪

有三百篇之旨

聶夷中河南人有詩曰：二月賣新絲，五月糶新穀。醫得眼前瘡，剜却心頭肉。孫光憲謂有三百篇之旨。此亦為詩史。詩史

歐陽公詩



慶曆中西師未解晏元獻公為樞密使會大雪置酒西園歐陽永叔賦詩云須憐鐵甲冷徹骨四十餘萬屯邊兵晏曰昔韓愈亦能作言語赴裴度會但云園林窮勝事鐘鼓樂清時不曾如此合開孔溪談苑

荆公詩

荆公送呂望之赴臨江詩云黃雀有頭顱長行萬里餘想因君出守暫得免苞苴詩纔二十字耳崇仁愛抑奔競皆具焉何以多為能行此言則虐生類以飽口腹刻疲民以肥權勢者寡矣

秋後竹夫人詩

呂居仁詠秋後竹夫人詩云與君宿昔尚同林正坐西

風一夜涼便學短檠墻角棄不如團扇篋中藏人情易變乃如此世事多虞祇自傷却笑班姬與陳后一生辛苦望專房晁無咎詩不見班姬與陳后寧聞衰落尚專房居仁用此語也漁隱

聞蟬詩

吳興陸家老嘗為常之晉陵宰頗喜作詩時州幕官有好讒謗同列者一日同會忽聞蟬聲幕官謂陸曰君既能詩可詠此也陸辭之不可因即席為之曰綠陰深處汝行藏風露從來是稻梁莫倚高枝縱繁響也應回首顧螳螂因以是譏之其人愧而少戢庚溪詩話

歸燕詩



張九齡為相有譽謬匪躬之誠明皇急於政事李林甫  
陰中傷之方秋明皇令高力士持白羽扇賜焉九齡作  
賦以謝曰苟效用之得所雖殺身而何忌又曰縱秋氣  
之移棄終感恩於篋中又作歸燕詩貽林甫曰海燕雖  
微也乘春亦暫來豈知泥滓濺只見玉堂開樓戶時雙  
入華堂日幾回無心與物競鷹隼莫相猜林甫知其必  
退素怒稍解明皇雜錄

啄木詩

治平中有吉州吉水令忘其姓名治邑嚴酷有野人焉  
道為啄木詩諷之曰翠翎迎日動紅梢響煙羅不顧泥  
丸及唯貪得食多纒離枯朽木又上最高柯吳楚園林

閱茫茫爭奈何令見其詩稍緩刑時人目曰馬啄木翰  
府名談

贈釣者詩

范希文有贈釣者詩曰江上往來人盡愛鱸魚美君看  
一葉舟出沒風濤裏不徒作也同上

紅梅詩

毗陵薦福寺紅梅閣士大夫多留題惟程給事致道嘗  
有詩其略曰春風如醇酒着物物不知居然北枝後迨  
此白日遲春風日浩蕩醉色回冰肌所恨培雪根向來  
歲寒枝差池弄芳晚坐令顏色移顏色固嫵媚清香無  
故時意新語妙又有規戒不苟作也庚溪詩話



御柳詩

陳恭公執中以衛尉寺丞知梧州驛遞上疏乞立儲貳  
真宗嘉其敢言翌日臨朝袖其疏以示執政歎獎久之  
召為右正言然為王真公所忌一日真宗賦御溝柳  
詩宣示宰相兩省皆和進恭公因進詩曰一度春來一  
度新翠光長得照龍津君王自愛天然色恨殺昭陽學  
舞人東軒筆錄

夏雲詩

章子厚謫雷州過小貴州南山寺有僧奉忠子厚見之  
已而倚檻看雲曰夏雲多奇峯真善比類忠曰曾記夏  
雲詩甚奇曰如峯如火復如綿飛過微陰落檻前大地

生靈乾欲死不成霖南謾遮天

初月詩

夏鄭公竦評老杜初月詩微升紫塞外已隱暮雲端以  
為意主肅宗也鄭公善評詩者也吾觀退之煌煌東方  
星奈此眾客醉其順宗時作也東方謂憲宗在儲也隱  
居詩話

于瀆詩

于瀆為詩頗于教化對花詩云花開蝶滿枝花謝蝶還  
稀唯有舊巢燕主人貧亦歸盧懷杓情

唐備詩

詩曰天若無雲霜青松不如草  
地若無山川何人重平



道題路傍木云狂風拔倒樹樹倒根已露上有數枝藤  
青青猶未悟又曰一日天無風四溟波盡息人心風不  
吹波浪高百尺皆協騷雅同上

### 温厚之氣

依詩不知風雅之意不可以作詩詩尚諷諫唯言之者  
無罪聞之者足以戒乃為有補而涉於毀謗聞者怒之  
何補之有觀東坡詩只是譏諷朝廷殊無温柔崇厚之  
氣以此入故得而罪之若是伯淳詩聞者自然感動因  
舉伯淳和温公諸人褻飲詩云未須愁日暮天際下輕  
陰又使舟詩云只恐風花一片飛何其温厚也龜山語錄

## 規誠

### 子美詩

杜子美送嚴武還朝詩公若登台輔臨危莫愛身勸以  
伏節死義也三山老人語錄

### 魏野詩

魏野贈王文正公詩西祀東封都了畢好來相伴赤松  
游贈寇萊公詩好去上天辭將相却來平地作神仙勸  
之使退也近世士人与上官詩无非諛辭未聞有規勸  
之語如此者同上

又豕木詩云千林豕如盡下腹餒何妨有詩人規誠之



風 歐公詩話

五

十

規勸

韓魏公初罷相出鎮長安或獻詩云是非莫問門前客  
得失須憑塞上翁引取碧油紅旆去鄴王臺畔醉春風  
公以為然即請守相州苕溪漁隱曰先君有言近世士  
人與上官詩無非諛詞未聞有規勸之語者或者獻詩  
於魏公勸其辭分陝之重而為書錦之榮可謂能規勸  
矣幕府燕閑錄

# 白戰

禁體物語

詩禁體物語此學詩者類能言之歐公守汝陰與客賦  
雪詩於聚星堂舉此令往往坐客皆闕筆但非能者耳  
若能者則出入縱橫何可拘礙鄭谷亂飄僧舍茶煙濕  
密洒歌樓酒力微非不去體物語而氣格如此之早蘇  
子瞻凍合玉樓寒起粟光搖銀海眩生花超然飛動何  
害其言五樓銀海退之兩篇力欲去此弊雖冥搜奇語  
亦不免縞帶銀盃之句杜子美暗度南樓月寒深北渚  
雲初不避雲月字若隨風且開葉帶雨不成花則退之



兩篇殆無以過之也 石林詩話

歐蘇雪詩

六一居士守汝陰日因雪會客賦詩詩中玉月梨梅練  
絮白舞鶴鶴銀等事皆請勿用詩曰新陽力微初破等  
客陰用壯猶相薄朝寒稜稜風莫犯暮雪縷縷止還作  
驅馳風雲初慘淡炫光山川漸開廓光芒可愛初日照  
潤澤終為和氣燥美人高堂晨起驚幽士虛窗靜聞落  
酒壚成徑集鉗罽獵騎尋蹤得狐貉龍蛇掃起斷復續  
猊虎團成呀且攫共貪終歲飽麩麥豈恤空林餓鳥雀  
沙墀朝賀迷象笏桑野行歌沒芒屨乃知一雪萬人喜  
顧我不飲胡為樂坐看天地絕氛埃使我曾襟如洗滌

脫遺前言笑塵雜搜索萬象窺冥漠穎雖陋邦文士眾  
巨筆人人把予朔自非我為發其端凍口何由開一噓  
其後東坡居士出守汝陰得兩張龍公祠得小雪與客  
會飲聚星堂忽憶歐陽文忠公作守時雪中約客賦詩  
禁物語於艱難中特出奇麗爾來四十餘年莫有繼  
者僕以老門生繼公後雖不足追配先生而賓客之美  
殆不減當時公之二子又適在郡故輒舉前令各賦一  
篇詩曰窻前暗響鳴枯葉龍公試手行初雪映空先集  
疑有無依態斜飛正愁絕眾賓起舞風竹亂老守先醉  
霜松折恨無翠袖點橫斜祇有孤燈照明滅歸來尚喜  
更鼓暗晨起不待鈴索擊未嫌長夜作衣袂却怕初陽



生眼纈欲浮天白，追餘賞幸有回風。驚落屑模糊檜頂，獨多時歷亂毛溝。裁一管汝南先賢有，故事醉翁詩話誰續說。當時號令君聽取，白戰不許持寸鐵。自一公賦詩之後，未有繼之者，豈非難措筆乎。漁隱

谿堂雪詩

西南地溫少雪，余及壯年止一二年見之。自退居天國谿堂，山深氣嚴，陰嶺叢薄無冬，而不雪。每一賞翫，必命諸子賦詩為樂。既而龍蹠剽略，不免涉前人餘意。因戲取聲色氣味富貴勢力數字，離為八章，止四句以代一日之語。且知余之好不在於世俗所爭，而在於雪也。仍效歐陽公體，不以鹽玉鶴鷺為比，不使皓白繁素等字。

聲石泉凍合竹無風，夜色沉沉萬境空。試向靜中閑側耳，隔窓撩亂撲春蟲。色閑來披氅，學王恭姑射羣仙解。迨逢只為肌膚酷相似，遶庭無處覓行蹤。氣范叔抱更兼風力助，威豪地爐火暖猶無奈。怪得山村酒價高，味兒童龜手捏輕明。漸礙槍旗入鼎烹，擬教為之修水記。惠山泉冷釀泉清，富天工呈瑞足人心。平地今聞一尺深，此為豐年報消息。滿田何止萬黃金，貴海風吹浪去無邊。倏忽疑為萬頃田，五月京塵渴人肺。不知價直幾多錢，勢高下橫斜薄。又濃破窻疎戶苦，相攻莫言造物渾無意。好醜都來失舊容，力萬石千鈞積累成。未應忽此一毫輕，寒松瘦竹本清勁。昨夜分明聞折



聲玉局文

蒲鞋詩

劉章子克明江左人事湖南馬氏有蒲鞋詩云吳江浪  
浸白蒲春越女初挑一棹新纔自繡窻離玉指便隨羅  
襪上香塵石榴裙下從容又玳瑁筵前整頓頻今日高  
樓鴛瓦上不知拋擲是何人

誠齋霰詩

雪花遣汝作前鋒勢頗張皇欲暗空師尾巧尋踈處漏  
跳階誤到暖邊融寒聲帶兩山難白冷氣侵人火失紅  
方訝一冬喧較甚今宵敢嘆卧如弓  
詩人玉屑卷之九

礪山



詩人玉屑卷之十

含蓄

摠說

篇章以含蓄天成為上破碎雕鏤為下如楊大年西崑  
體非不佳也而弄斤操斧太甚所謂七日而混沌死也  
以平夷恬澹為上怪險蹶趨為下如李長吉錦囊句非  
不奇也而牛鬼蛇神太甚所謂施諸廊廟則駭矣珊瑚  
鈎詩話

尚意

詩文要含蓄不露便是好處古人說雄深雅健此便是



含蓄不露也用意十分下語三分可幾風雅下語六分  
可追李杜下語十分晚唐之作也用意要精深下語要  
平易此詩人之難漫齋語錄

句含蓄意含蓄

詩有句含蓄者老杜曰勲業頻看鏡行藏獨倚樓鄭雲  
叟曰相看臨遠水獨自上孤舟是也有意含蓄者如宮  
詞曰銀燭秋光冷畫屏輕羅小扇撲流螢天階夜色涼  
如水卧看牽牛織女星又嘲人詩曰怪來粧閣閉朝下  
不相迎揔向春園裏花間笑語聲是也有句意俱含蓄  
者如九日詩曰明年此會知誰健更把茱萸子細看又  
宮怨曰寶仗平明宮殿開暫將紈扇共徘徊玉容不及

寒鴉色猶帶昭陽日影來是也又白樂天云淚滿羅巾  
夢不成夜深前殿按歌聲紅顏未老恩先斷斜倚薰籠  
坐到明

子美含蓄

戲作花卿歌云成都猛將有花卿學語小兒知姓名用  
如快鷲風火生見賊唯多身始輕綿州刺史着柘黃我  
卿掃除即日平子章羈體血模糊手提擲還崔大夫李  
侯重有此節度人道我卿絕世無既稱絕世無天子何  
不喚取守京都細看此歌想花卿當時在蜀中雖有一  
時乎賊之功然驕恣不法人甚苦之故子美不欲顯言  
之但云人道我卿絕世無既稱絕世無天子何不喚取



守京都語句含蓄蓋可知矣山谷云花鄉家在丹徒之東館鎮至今有英氣血食其鄉漁隱

元微之詩

嬉笑之怒甚於裂背長歌之哀過於慟哭此語誠然元微之在江陵聞白樂天降江州作絕句云殘燈無焰影憧憧此夕聞君謫九江垂死病中驚起坐暗中吹雨入寒窻樂天以為此句他人尚不可聞况僕心哉隨筆

語意有無窮之味

長恨歌上陽人歌連昌宮詞道開夫間宮禁事最為深切然微之有行宮絕句云寥落古行宮宮花寂寞紅白頭宮女在閑坐說玄宗語少意足有無窮之味隨筆

詩趣

天趣

王摩詰山中詩曰荆溪白石出天寒紅葉稀山路元無兩空翠濕人衣舒王百家衣躡曰相看不忍發慘淡暮潮平語罷更携手月明洲渚生此得天趣問曰何以識其天趣曰能知蕭何所以識韓信則天趣可解余竟不能詰冷齋

奇趣

東坡曰淵明詩初看若散緩熟讀有奇趣如白日莫中柴車路暗光已夕歸人望煙火稚子候簷隙又曰採菊



東籬下悠然見南山又曰謁人遠入村依依墟里煙犬  
吠深巷中雞鳴桑樹顛才意高遠造語精到如此如大  
匠運斤無斧鑿痕不知者疲精力至死不悟東坡則曰  
山中老宿依然在按上楞嚴已不看細味之無齟齬態  
對甚的而字不露得淵明遺意耳

柳子厚詩曰漁翁夜傍西巖宿曉汲清湘燃楚竹煙消  
日出不見人欸乃一聲山水綠回看天際下中流巖上  
無心雲相逐東坡云以奇趣為宗反常合道為趣孰味  
之此詩有奇趣其尾兩句雖不必亦可歟乃三老相  
聲相應也

### 野人趣

閑居云妻喜栽花活童誇闔草贏得野人趣非急務故

也又云燒葉爐中無宿火讀書牕下有殘燈有嫌燒葉  
貧寒太甚改葉為藥不唯壞此一句併下句亦減氣味  
所謂求益反損也歐公詩話

### 登高臨遠之趣

山谷言庾子山云澗底百重花山根一片雨有以盡登  
高臨遠之趣喜晴應詔全篇可為楷式其卒章云有慶  
兆民同論年天子萬不獨清新其氣韻尤更深穩潘子  
真

## 詩思

### 摠說

詩之有思卒然遇之而莫遏有物敗之則失之矣故昔



瑤

人言覃思垂思抒思之類皆欲其思之來而所謂亂思  
蕩思者言敗之者易也鄭祭詩思在灞橋風雪中驢子  
上唐求詩所游歷不出二百里則所謂思者豈尋常咫  
尺之間所能發哉前輩論詩思多生於杳冥寂寞之境  
而志意所如往往出乎埃溘之外苟能如是於詩亦庶  
幾矣謝無逸問潘太臨近曾作詩否潘云秋來日日是  
詩思昨日捉筆得滿城風雨近重陽之句忽催租人至  
令人意敗輒以此一句奉寄亦可見思難而易敗也

有佳思

余舊見郵亭壁間題云山月曉仍在林風涼不絕殷勤  
如有情惆悵令人別亦有佳思不知何人詩後讀王維

集乃王縉別朝川別業詩附在集中漁隱

詩思悽惋

忠愍詩思悽惋蓋富於情者如江南春云波渺渺柳依  
依孤村芳草遠斜日杏花飛江南春盡離腸斷蘋滿汀  
洲人未歸又云杳杳煙波隔千里白蘋香散東風起日  
落汀洲一望時愁情不斷如春水觀此語意疑若優柔  
無斷者至其端委廟堂決澶淵之策其氣銳然奮仁者  
之勇全與此不相類蓋人之難知也如此漁隱

詩思不出二百里

唐求臨池洗硯詩云恰似有龍深處卧被人驚起黑雲  
生又漸寒沙上路欲與水邊村早行云沙上鳥猶睡渡



頭人已行詩思不出二百里間北瑣夢言

詩味

杜煙燼消盡寒燈晦童子開門雪滿松子厚云日午獨  
覺無餘聲山童隔竹敲茶臼秀老云夜深童子喚不醒  
猛虎一聲山月高閑棄山中累年頗得此數詩氣味

詩境

韓愈寄孟刑部聯句云美君知道腹逸步謝天械或問  
道果有味乎余曰如介甫午雞聲不到禪林柏子煙中  
坐擁衾竹雞呼我出華胥起滅篝燈擁燎爐各據槁梧  
同不寐偶然聞雨落階除澹泊中味非造此境不能形  
容也若溪

# 體用

十不可

一日高不可言高二日遠不可言遠三日閑不可言閑  
四日靜不可言靜五日憂不可言憂六日喜不可言喜  
七日落不可言落八日碎不可言碎九日苦不可言苦  
十日樂不可言樂陳永康吟窻錄序

言用勿言體

嘗見陳本明論詩云前輩謂作詩當言用勿言體則意  
深矣若言冷則云可噉不可漱言靜則云不聞人聲聞  
履聲之類本明何從得此漫叟詩話



言其用而不言其名

用事琢句妙在言其用而不言其名此法惟荆公東坡  
山谷三老知之荆公曰含風鴨綠鱗之起弄日鵝黃裊  
裊垂此言水柳之名也東坡荅子由詩曰猶勝相逢不  
相識形容變盡語音存此用事而不言其名山曰管  
城子無食肉相孔方兄有絕交書又曰語言少味無阿  
堵冰雪相看有此君又曰眼着人情如格五心知外物  
等朝三格五今之感融是也後漢注云常置人於險惡  
處也若溪漁隱曰荆公詩云縹緲白雪桑重綠割盡黃  
雲稻正青白雪即絲黃雲即麥亦不言其名也余嘗效  
之云為官兩部喧朝夢在野千機促婦功蛙與促織二

蟲也冷齋

不名其物

臨川云蕭蕭出屋千尋玉靄靄當牕一炷雲皆不名其  
物然子厚破額山前碧玉流已有此格若溪

如詠禽須言其標致祇及羽毛飛鳴則陋矣

眾禽中唯鶴標致高逸其次鷺亦閑野不俗又嘗見於  
六經後之詩人形於賦詠者不少而規規然祇及羽毛  
飛鳴之間如詠鶴云低頭乍恐丹砂落曬翅常疑白雪  
銷此白樂天詩丹頂西施頰霜毛四皓鬚此杜牧之詩  
皆格卑無遠韻也至於鮑明遠鶴賦云鍾浮曠之藻思  
抱清迥之明心杜子美云老鶴萬里心李太白畫鶴贊



云長喚風宵寂立霜曉劉禹錫云徐引竹間步遠含雲  
外情此乃奇語也如詠鷺云拂日疑星落凌風訝雪飛  
此李文饒詩立當青草人先見行近白蓮魚未知此陶  
雍詩亦格卑無遠韻至於晚晴賦云忽八九之紅芰如  
婦如女墮素黠顏似見放棄白鷺潛來魏風標之公子  
窺此美人兮如慕悅其容媚雖語近於纖艷然亦善比  
興者至於許渾云雲漢知心遠林塘覺思孤僧惠崇云  
曝翎沙日煖引步島風清照水千尋迥棲煙一點明此  
乃奇語也庚溪詩話

胡五峯謂晦庵此詩有體而無用

先生送胡藉溪有詩云甕牖前頭列翠屏晚來相對靜

儀刑浮雲一任閑舒卷萬古青山只麼青胡五峯見之  
因謂其學者張敬夫曰吾未識此人然觀其詩知其庶  
幾能有進矣特其言有體而無用故吾為是詩以箴警  
之庶其聞而有發也五峯詩云幽人偏愛青山好為是  
青山青不老山中出雲雨太虛一洗塵埃山更好晦庵

## 風調

高古為難

古人作詩正以風調高古為主雖意遠語疎皆為佳作  
後人有切近的當氣格凡下者終使人可憎李希声詩話

薛能劉白



薛能晚唐詩人格調不高而妄自尊大有柳枝詞五首  
最後一章曰劉白蘇臺摠近時當初章句是誰推纖腰  
舞盡春楊柳未有儂家一首詩自注云劉白二尚書繼  
為蘇州刺史皆賦楊柳枝詞世多傳唱但文字大僻宮  
商不高耳能之大言如此但稍推杜陵視劉白蔑如也  
今讀其詩正堪一笑劉之詞云城外春風吹酒旗行人  
揮袂日西時長安陌上無窮樹惟有垂楊管別離白之  
詞云紅板江橋清酒館姓宮暖日斜時可憐兩歇東  
風定萬樹千條各自垂其風流氣槩豈能所可髮鬢哉  
隨筆

## 平淡

先組麗而後平淡

欲造平淡當自組麗中來落其紛華然後可造平淡之  
境如此陶謝不足進矣今之人多作拙易詩而自以為  
平淡者未嘗不絕倒也梅聖俞和曼相詩云因令適情  
性稍欲到平淡苦詞未聞圓刺口馴菱芡言到平澹處  
甚難也所以贈杜挺之詩有作詩無古今欲造平澹難  
之句李白云清水出芙蓉天然去雕飾平澹而到天然  
處則善矣韻語陽秋

非力所能



王眉十  
九  
作詩到平淡處要似非力所能東坡嘗有書與其姪云  
大凡為文當使氣象崢嶸五色絢爛漸老漸熟乃造平  
澹余以謂不但為文作詩者尤當取法於此竹坡詩話  
卒造平淡  
余少攻歌詩欲與造物者爭柄遇事輒變化不一其體  
裁始則陵轍波濤穿穴險固囚鍊怪異破碎陣敵卒造  
平淡而已陸魯望文

晦庵云

梅聖俞詩不是平淡乃是枯槁

## 閑適

菴溪漁隱詩

余卜居菴溪日以漁釣自適因自稱菴溪漁隱臨流有  
屋數椽亦以此命名僧了宗善墨戲落筆瀟灑為余作  
菴溪漁隱圖覽景攄懷時有鄙句皆題之左方既久益  
多不能盡錄聊舉其一二云溪邊短短長長柳波上來  
來去去舡鷗鳥近入渾不覺一雙飛下鏡中天秋雲漠  
漠煙蒼蒼蓮花初白蓮葉黃釣舡盡日來往處南村北  
村杭稻香卷起綸竿撒糴歸短篷斜掩宿漁磯日高春  
睡無人喚掠亂楊花繞夢飛漁隱



車蓋亭絕句

蔡持正守安州夏日登車蓋亭作十絕句為吳處厚箋  
注得罪謫新州其間一絕云紙屏石枕竹方牀手倦拋  
書午夢長睡起莞然成獨笑數聲漁笛在滄浪殊有閑  
適自在之意

自得

要到自得處方是詩

詩吟函得到自有得處如化土生物千花萬草不名一  
物一態若摸勒前人無自得只如世間剪裁諸花見一  
件樣只做得一件也漫齋語錄

變態

縛虎手

薛許昌答書生贈詩云百首如一首卷初如卷終譏其  
不能變態也大概眉脊較量屬句平勻不免氣骨寒骨  
殊不知詩家要當有情致抑揚高下使氣宏拔快字凌  
紙又用事皆破觚為圓挫剛成柔始為有功者昔人所  
謂縛虎手也西清詩話

韓文公

韓昌黎醉贈張秘書詩云君詩多態度謂謂春空雲

唐扶詩



子美題道林岳麓寺詩云宋公放逐登臨後物色分留與老夫宋公之問也此語句法清新故為傑出其後唐扶題詩復云兩祠物色採拾盡壁間杜甫真少恩意雖相反而語亦秀拔乃知文章變態初無窮盡惟能者得之不能變態

僧祖可作詩多佳句如懷人更作夢千里歸思欲迷雲一灘窻間一榻篆烟碧門外四山秋華紅葉句皆清新可喜然讀書不多故變態少觀其體格亦不過烟雲草樹山川鷗鳥而已而徐師川極稱其詩不知何也丹揚集

# 圓熟

好詩如彈丸

謝眺嘗語沈約曰好詩圓美流轉如彈丸故東坡荅王鞏云新詩如彈丸及送歐陽弼云中有清圓句銅丸飛柘彈蓋謂詩貴圓熟也余以謂圓熟多失之平易老硬多失之乾枯能不失於二者之間可與古之作者並驅王直方詩話

# 詞勝

小石調



鍾嶸稱張茂先惜其兒女情多風雲氣少喻是嘗謂杜  
紫微不遇乃曰我詩無綺羅鈔粉宜不售也淮海詩亦  
然人戲謂可入小石調然率多美句但綺麗太勝爾子  
夷並帶芙蓉本自雙水行牽風翠帶長退之金釵半醉  
坐添春妝之春風十里揚州路誰謂不可入黃鍾宮耶  
碧溪

元祐中祕閣上巳日集西池王仲至有詩張文潛和最  
工云翠浪有聲黃繖動春風無力綵旗垂秦少游云簾  
幕千家錦綉垂仲至笑曰又待入小石調也孔氏談苑

# 綺麗

不可以綺麗害正氣

世俗喜綺麗知文者能輕之後生好風花老大即厭之  
然文章論當理與不當理耳苟當於理則綺麗風花同  
入于妙苟不當理則親切皆為長語上自齊梁諸公下  
至劉夢得溫飛卿輩往往以綺麗風花累其正氣其過  
在於理不勝而詞有餘也老杜云綠垂風折笋紅綻雨  
肥梅岸花飛送客檣燕語留人亦極綺麗其模寫景物  
意自親切所以絕妙古今至於言春容閑適則有穿花  
蛺蝶深深見點水蜻蜓款款飛落花遊絲白鳥靜鳴鳩



乳燕青春深言秋景悲壯則有藍水遠從千澗落玉山  
高並兩峯寒無邊落木蕭蕭下不盡長江衮衮來其富  
貴之詞則有香飄合殿春風轉花覆千官淑景移麒麟  
不動爐煙轉孔雀徐開扇影還其千古則有映階碧草  
自春色隔葉黃鸝空好音竹送清溪月苔移玉座春皆  
出於風花然窮盡性理移奪造化又云絕壁過雲開錦  
綉疎松隔水奏笙簧自古詩人巧即不壯壯即不巧巧  
而能壯乃如是也 若溪

# 富貴

富貴佳致

溫飛卿晚春曲云家臨長信往來道乳燕雙雙拂煙草  
油壁車輕金犢肥流蘇帳曉春雞報籠中嬌鳥暖猶睡  
簾外落花閑不掃衰桃一樹近前池似惜容顏鏡中老  
殊有富貴佳致也 漁隱

非窮兒家語

存中云山谷稱晏叔原舞低楊柳樓心月歌盡桃花扇  
裏風定非窮兒家語 王直方詩話

詩原乎心



歐陽文忠曰詩原乎心者也富貴愁怨見乎所處江南  
李氏鉅富有詩曰簾日已高三丈透金鑪次第添香獸  
紅錦地衣隨步皺佳人舞徹金錢溜酒惡時拈花葉嗅  
別殿微聞簫鼓奏與時挑野菜和根煮旋斫生柴帶葉  
燒異矣無遺

善言富貴

歸田錄云晏元獻喜評詩嘗曰老覺腰金重慵便玉枕  
涼未是富貴語不如望歌歸院落燈火下樓臺此善言  
富貴者也人皆以為知言漫叟詩話

寒乞

乞兒相

江為有詩云吟登蕭寺旃檀閣醉倚王家玳瑁筵或謂  
作此詩者決非貴族或人評軸裝曲譜金書字樹紀花  
名玉篆牌乃乞兒口中語在溪漁隱曰青箱雜記亦載  
此事晏元獻云此詩乃乞兒相未嘗識富貴者故云言  
富貴不及金玉錦綉惟說氣象若樓臺側畔揚花過簾  
幕中間燕子飛梨花院落溶溶雨柳絮絮池塘淡淡風之  
類是也公曰窮人家有此景否雲齋廣錄載近時人詩  
一聯云珠簾綉戶遲遲日柳絮梨花寂寂春雖用珠綉



其氣象豈不富貴不害其為佳句也 漫叟詩話

無神氣

如曰一千里色中秋月十萬軍聲半夜潮又曰蝴蝶夢  
中家萬里子規枝上月三更又曰深秋簾幕千家雨落  
日樓臺一笛風皆寒乞相一覽便盡初如秀整熟視無  
神氣以其字露也 東坡

貧眼所驚

唐人作富貴詩多紀其奉養服容之盛乃貧眼所驚耳  
如貫休詩云刻成箏柱鴈相挨此下里鬻彈者皆有之  
韋楚老詩云十幅紅綃圍夜玉十幅紅綃為幃不及四  
五尺如何伸足所謂不曾近富家兒古今詩話

# 知音

自薦附

李義府

唐李義府初召見太宗令詠飛鳥詩曰日裏賜朝彩琴  
中聞夜啼上林多少木不得一枝棲太宗曰我當全林  
借汝豈惜一枝也左右羨之 小說舊聞

任濤

任濤豫章人詩名早著有露溥沙鶴起人卧釣舡流他  
皆做此數舉敗於垂成李常侍隲廉問江西時與放鄉  
里之役民俗互有論列隲判江西界內凡有詩得似濤  
者即與免放色役不止一任濤矣 撫言



馮道明

雍陶知簡州自比謝宣城柳吳興賓至則挫辱投執其者少得見之馮道明下第請謁給閤者曰與太守故舊及見呵責曰與公昧平生何故舊是有道明曰誦公詩得相見何隔平生遂吟雍詩曰立當青草人先見行傍白蓮魚未知閑門客到常疑病滿院花開未是貧江聲秋入峽雨氣夜侵樓雍厚之古今詩話

韓翃

唐德宗時制誥闕入中書兩進人御筆不點又請之上批曰與韓翃時有與翃同姓名者為江淮刺史又具二人同進上復批曰春城無處不飛花寒食東風御柳斜

日暮漢宮傳臘燭青煙散入五侯家與此韓翃本事詩

項斯

楊祭酒嘗見江表士人項斯詩贈之詩云度度見君詩最好及觀標格過於詩平生不解藏人善到更相逢說項斯由是四方知名古今詩話

白樂天

樂天初舉名未振以歌詩投顧况况戲之曰長安物貴居大不易及讀至原上草云野火燒不盡春風吹又生曰有句如此居亦何難老夫前言戲之耳古今詩話

趙倚樓

杜紫微覽趙渭南早秋詩云殘星幾點鴈橫塞長笛一



王眉十 十七  
聲人倚樓因目之為趙倚樓古今詩話

謝蝴蝶

謝學士吟蝴蝶詩三百首人呼為謝蝴蝶其間絕有佳句如狂隨柳絮有時見舞入梨花何處尋又曰江夫春晚暖風細相逐賣花人過橋古詩有陌上斜飛去花間倒翅迴又云身似何郎全傳粉心如韓壽愛偷香終不若謝句意深遠古今詩話

鮑孤鴈

鮑當為河南府法曹嘗忤知府薛映因賦孤鴈詩所謂天寒稻梁少萬里孤難進不惜充君厨為帶邊城信薛大嗟賞時號鮑孤鴈司馬文正詩話

夏英公

夏鄭公竦以父歿王事得三班差使然自少好讀書攻為詩一日携所業伺宰相李文靖沈退朝拜於馬首而獻之文靖讀其句有山勢蜂腰斷溪流燕尾分之句深愛之終卷皆佳句翊日袖詩呈真宗及叙死事之後乞與換文資遂改潤州金壇主簿東軒筆錄

王文穆

王文穆欽若未第時寒窘依幕府家時章聖以壽王尹開封一日晚過其家左右不虞王至亟取紙屏障風王顧屏間一聯云龍帶晚煙歸洞府鴈拖秋色入衡陽大加賞愛曰此語落落有貴氣何人詩也對曰某門客



王欽若王遵召之一見欽其風素其後信任頗專致位上相風雲之會實基於此焉西清詩話

王琪

晏元獻公赴杭州道過維揚憩大明寺瞑目徐行使侍史誦壁間詩板戒其勿言爵里姓名終篇者無幾又俾別誦一詩云水調隨宮曲當年亦九成哀音已亡國廢沼尚留名儀鳳終陳迹鳴蛙只廢聲淒涼不可問落日下蕪城徐問之江都尉王琪詩也召至同飯又同步遊池上時春晚已有落花晏云每得句書墻壁間或弥年未嘗強對且如無可奈何花落去至今未能也王應蓋曰似曾相識燕歸來自此碎置薦館職遂躋侍從遺珠

薛簡肅公

薛簡肅公舉進士時摯謁馮魏公首篇有囊書空自負早晚達明君之句馮掩卷而謂之曰不知秀才所負何事讀至第三篇春詩云千林如有喜一氣自無私乃曰秀才所負者如此東齋記事

荆公以三詩取三士

復齋漫錄云王公韶少日讀書於廬山東林裕老庵庵前有老松因賦詩云綠皮皴剝玉嶙峋高節分明似古人解與乾坤生氣繁幾因風雨長精神裝添景物年年別擺捩窮愁日日新惟有碧霄雲裏月共君孤影最相親王荆公為憲江東過而見之大加稱賞遂為知己在



溪漁隱曰蔡寬夫詩話云虜龍圖秉少豪逸熙寧初游  
 京師又不得調嘗作詩曰青衫白髮病染軍旋羅黃糧  
 置酒樽但得有錢留客醉那須騎馬傍人門荆公一見  
 曰此定非碌碌者即薦用之前此蓋未嘗相識也又石  
 林詩話云劉季孫初以右班殿直監饒州酒荆公為憲  
 江東巡歷至饒按酒務始至廳事見小屏間有題小詩  
 曰呢喃燕子語梁間底事來驚夢裏閑說與傍人應不  
 解杖藜携酒看支山大稱賞之即召與語嘉歎久之升  
 軍而去不復問務事荆公以三詩取三士其樂善之心  
 今人所未有也吾故表而出之

善敏修

山谷南遷還至南華竹軒亦令侍史誦詩板有一絕云  
 不用山僧供帳迎世間無此竹風清獨拳一手支頤卧  
 偷眼看雲生未生稱嘆不已徐視姓名曰果吾學子善  
 敏修也復齋

賀方回

賀方回題一絕于定林寺云破冰泉脉漱離根壞衲遙  
 疑掛樹猿蠟燭舊痕尋不見東風先為我開門舒王見  
 之大稱賞緣此知名王直方詩話

蘇後湖

蘇伯固之子名庠字養直作清江曲云屬玉雙飛水滿



王肩十  
二十一  
瑤菰浦深處浴鴛鴦白蘋涵棹歸來晚秋着蘆花一片  
霜扁舟繫岸依林樾蕭蕭兩鬢吹華髮萬事不理醉復  
醒長占煙波弄明月坡曰若置在李太白集中誰疑其  
非王直方詩話

曹翰

曹武毅公翰平江南歸環衛數年不調一日內宴侍臣  
皆賦詩翰以武人獨不預乃陳曰臣少亦學詩乞應詔  
太宗曰卿武人以刀字為韻因以寄意曰三十年前學  
六韜英名常得預時髦曾因國難披金甲不為家貧賣  
宝刀臂健尚嫌弓力軟眼明猶識陣雲高庭前昨夜秋  
風起羞見蟠花舊戰袍青箱雜記

伍喬

伍喬張洎少相友善張為翰林學士眷寵優異伍為歙  
州通判依詩寄張戒去僕曰張遊宴時投之一日張與  
僚友近郊會燕歡甚僕投詩詩云不知何處可消憂公  
退携壺即上樓職事久參侯伯慕夢魂長遶帝王州黃  
山向晚盈軒翠點水含春遶郡流遙想玉堂多暇日花  
時誰伴出城遊得詠動容父之為言於上召還為考功  
員外郎詩史

劉子先

章子厚常與劉子先定有場屋之舊又頗相厚善隔閏  
十年子厚拜相亦不通問寄書謂其相忘遠引之意子



先以詩謝曰故人天上有書來責我踈患喚不回兩匙  
共瞻千里月十年不寄一枝梅塵泥自與雲霄隔驚馬  
難追德驥才莫謂無心向門下也曾終夕望三台公得  
詩甚喜即召為宰屬遂遷戶部侍郎高齋詩話

龍太初

郭功父方與荆公坐有一人展刺云詩人龍太初功父  
勃然曰相公前敢稱詩人其不識去就如此荆公曰且  
請來相見既坐功父曰賢道能作詩能為我賦乎太初  
曰甚好功父曰只從相公請箇詩題時方有一老兵以  
沙捺銅器荆公曰可作沙詩太初不頃刻誦曰茫茫黃  
出塞漠漠白鋪汀鳥去風平篆潮迴日射星功父閱筆

大初錄此名聞東南王直方詩話

姚嗣宗

華州狂子張无天聖間坐累終身每託興吟詠如聖詩  
戰退玉龍三百萬敗鱗殘甲滿天飛詠白鷹詩有心待  
搗月中兔更向白雲頭上飛怪謫類是後竄夏國教元  
昊為邊患朝廷方厭兵時韓魏公撫陝右書生姚嗣宗  
獻崆峒山詩有云踏碎賀蘭石掃清西海塵布衣能辦  
此可惜依窮鱗顧謂僚屬曰此人若不收拾又一張元  
矣因表薦官之西清詩話

白馬詩

王曾獻金陵牧薛大夫白馬詩白馬披絲練一團今朝



被絆欲行難，雪中放去唯留迹。月下牽來只見鞍，向北  
長鳴天外遠。臨風斜墜耳邊寒，自知毛骨還應異。更請  
王良子細看，雲溪友議。

毛國英

毛國英澤民之從子也。以詩自鳴，嘗經岳侯駐兵之地，  
江禁方嚴，國英投詩云：鐵鎖沉沉截碧江，風旗獵獵駐  
危檣。禹門縱使高千尺，放過蛟龍也不妨。侯曰：詩人也。  
委舟以渡之。

詩人玉屑卷之十

