

國立中央圖書館臺灣分館





006679 v1



檀弓叢訓敘錄



楊慎曰醫有四術神聖工巧予
欲借之以喻文矣易之文神詩
書春秋聖也檀弓三傳考工記
工矣莊列九流而下其巧有差
復以檀弓斲諸明高赤德又羣
工中都料匠也予謂檀弓可孤



行而每病訓之者未能犁然有
當於人之心也經猶招也訓猶
射也一人射招或中或否未若
衆人射之中之多也若鄭康成
之簡與或以三字而括經文之
數十字蓋窳而不可益也亦傳
注之神已孔穎達之明備或即
經之一言而衍為百十言蓋多
而不可省也亦疏義之聖已賀
陸黃吳補緝肝列亦各殫述者
之心工已陳駁謝枋得二家批
評亦稍窺作者之天巧已澔乎
曷其沒矣茲訓也於諸家擷其
英華紀載之蒙幾焉於二家昭



其甄藻備辭之階循鳥糞之不
亦可乎雖其嘿傳妙筌憑乎子
休之子玄至於扇搜幽藏累味
集珍何處不若咸陽之懸金淮
南之鴻寶哉

檀弓叢說卷上

附謝靈運檀弓注

檀弓上

孔穎達曰檀姓弓
名子山陽有檀姓

公儀仲子之喪檀弓為仲子舍其孫而立其子檀弓曰何居
我未之前聞也趨而就子服伯子於門右曰仲子舍其孫而立
其子何也伯子曰仲子亦猶行古之道也昔者文王舍伯也考
而立武王微子舍其孫贖而立衍也夫仲子亦猶行古之道也
子游問諸孔子孔子曰否立孫 黃義發曰古者死他邦無親則
朋友為之但免仲子舍嫡孫立
庶子檀弓嫌其父死不能正猶無親也故為之服以示其親
而問焉伯子為其親隱故謂行古道以武王微子為意然文

其甄藻備辭之階循鳥糞之不
亦可乎雖其嘿傳妙筌憑乎子
休之子玄至於扇搜幽蕝累味
集殫何處不若咸陽之懸金淮
南之鴻寶哉

檀弓叢說卷上

附謝疊山批語

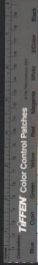
檀弓上

孔穎達曰檀姓弓
名子山陽有檀姓

公儀仲子之喪檀弓為仲子舍其孫而立其子檀弓曰何居
我未之前聞也趨而就子服伯子於門右曰仲子舍其孫而立
其子何也伯子曰仲子亦猶行古之道也昔者文王舍伯也考
而立武王微子舍其孫膺而立衍也夫仲子亦猶行古之道也
子游問諸孔子孔子曰否立孫

黃義發曰古者死他邦無親則
朋友為之袒免仲子舍嫡孫立

庶子檀弓嫌其父死不能正猶無親也故為之服以示其親
而問焉伯子為其親隱故譏行古道以武王微子為意然文





王立武王權也。子適子死立其弟行殺也。孔子曰立孫
 據禮也。慎按趨而就子服伯子于門右趨自賓位趨也。禮
 賓位之法隨主人而變小飲之前主人未忍在主人位有事在
 階下賓亦常于階下小飲之後出堂主人位在階
 階下西面賓于東階下吊也。檀弓之末當在小飲前以仲子
 初喪即正適感之往初于西階下行讓吊主人未覺後乃趨
 向門右因伯附謝慙出批。後不夫仲子止古之道也。整一仲
 子而發問焉附謝慙出批。重書夫仲子止古之道也。句法仲
 子舍止而立其子。此一句包適子死不何居。只是何也。與皮
 也則方何。我未之前聞也。辭婉本是我前。仲子舍其孫止何
 居則圓。未之聞。字法。仲子舍其孫止何
 也。只一句。道也。有文王做子故事。可法故放出此一
 也。問着文仲子止道也。句再提醒仲子亦循行古之道也。此
 是古文法使。否立孫。兩句只三字。
 人極其意。首續多言語。

事親有隱而無犯左右就養無方服勤至死致喪三年事君有
 犯而無隱左右就養有方服勤至死方喪三年事師無犯無隱
 左右就養無方服勤至死心喪三年。
禮記胡氏曰無隱謂不直
 情有方謂有常禮。孔氏
 曰事師無犯同親之恩無隱同君之義。鄭氏曰
 親以恩為制君以義為制師以恩義之間為制。事親事君
 親以恩為制君以義為制師以恩義之間為制。

季武子成寢杜氏之葬在西階之下請合葬焉許之入宮而不

敢哭武子曰合葬非古也自周公以來未之有改也吾許其大

而不許其細何居命之哭。
孔氏曰武子云合葬之礼非古法從
 周公以來始有至今未改我成寢之

事師 紀隱有無致方心只七箇
 字安頓得好看幾多言語

則謂此等是周公以前不須合葬故夷平之以為寢是文飾
其為先儒皆以杜氏喪後外來執武子之寢合葬與孔子合
葬于防同又按晏子春秋景公成路寢之臺逢子阿錫成建
後發室得附葬於公寢中与此同也聽將喪入葬是許其大
哭是細○張子曰自伯禽至于武子多歷年堂室城中有墓
此必是墳欲取其楨以歸合葬也○慎按張子之說新矣然
合此文觀之則武子非古之云未有改之云許
大許細之云皆無謂矣當如編解乃與文協也成寢或寢廟
也詳經文舊說入吾許其由此一句合命之哭三字下
此二字多似有文

子之母死而不喪問人問諸子思曰昔者子之先君子嘗出
母乎曰然子之不使白也喪之何也子思曰昔者吾先君子無
所失道道隘則從而隘道汙則從而汙汙則安能為僕也妻者

是為也母不為僕也妻者是不為白也母故孔氏之不喪出

母自子思始也○鄭氏曰子上子思之子名白其母出禮為出母

道猶禮也○方氏曰父在而服出母期此禮之隘也父沒

而為後不服此禮之殺也○吳澄曰伯魚父在故得為出

母服子思雖是父與祖俱沒然亦得為嫁母服者支子不主

祭故也子上雖有父在而不得為出母服者蓋子思死時

子思使其子接續伯父主祭既主尊者之祭則不敢服私視

也此禮者所未有子思以義起之門人但見常禮父在當服

出母而子上不服故疑而問子思不以其子已主祖與曾祖
之祭不可服出母答門人但推尊聖祖之子也或陰或汙無
不得宜而自謙抑已之不能及為僕妻者為白母不為僕妻
者不為白母此主祭為後者之正服也言此俾門人深思詳
察而自知之役則安能之語與論語我則不暇之語相類周
未已也者已不悖故必不喪出門自子思始既之而後之注



此者見氏則謂子思不使白表出母既薄矣又絕而為之辭而石林葉氏長樂陳氏方氏孫子皆有既辭甚矣其不知言而輕子非識聖賢也或曰子思不自代元主祭而使其子繼之何也曰以已代元無尊者命是自奪宗也以子繼伯父則有父命非奪宗者也曰何以知子思之有元曰子思哭嫂則有元明矣

子上之母死而不喪此句色出母在其

中不喪字法

孔子曰拜而後稽顙頌乎其順也稽顙而後拜頌乎其至也三年之喪吾從其至者

齊氏曰頌頌也先拜實頌于事也此殷之喪拜重者尚氣感自期如殷可也長樂陳氏曰拜而後稽顙先致敬也稽顙而後拜先致哀也○吳澄曰周官九拜之目今約之為三一曰拜先跪兩膝着地次拱兩手到地乃俯其首不至于地其首懸空但與股平荀子所謂平衡曰拜是也

周官謂之空者尚書謂之拜首與凡經傳記單言拜字者皆謂此拜也此拜之正也故得專拜之名二曰頓首先兩膝着地次兩手到地乃俯其首下至於手此拜之加重者三曰稽首兩膝着地兩手到地乃俯其首下至于地在手之前首下腰高如街之梁低尾昂荀子所謂下衡曰稽首是也此拜之景重者頓首亦首下腰高然頓首但至手稽首首在置地之頓首其首僅下故下衡二字特于稽首言之稽顙是即稽首以其為空礼故易首為顙以別于吉礼六尔尼喪之再拜者先空手一拜後在稽首一拜則曰拜而後稽顙九拜中此名吉拜輕喪之拜用此先作稽首一拜後性空手一拜則曰稽顙而後拜九拜中此名古拜重喪之拜用此未世重喪之拜亦如輕喪故夫子正之曰三年之喪吾從其至者吾從二字與論語所言吾從頌乎止至也以頌乎贊其順以節下吾從周吾從先惟意同頌乎止至也乎贊其至此贊美之辭如易家大美哉如論語大哉堯之為君也加一句吾從其贊乎美乎美無能名焉又加一句贊曰美乎手

吾從其

至者

此一句
下得好

孔子既得合葬於防曰吾聞之古者墓而不墳今丘也東西南
北之人也不可以弗識也於是封之密四尺孔子先及門人後
兩墓孔子問焉曰爾來何遲也曰防墓用孔子不應三孔子

法然流涕曰吾聞之古不脩墓

廣安將氏曰古者墓而不墳歟
其中而踐其上使人弗見而已

孔子欲蓋沒今之禮則非達者之心欲盡從古之道而不脩
則心亦有所不安故流涕而言之○方者古曰取乎古
而歸之者以其合乎人情當乎理也父母之棺斂然暴于防
而不脩何取乎古也信如其言安足以為聖其誣孔子甚矣
謂竊于五父
之禮亦然今丘止弗識也只是開行四方之人下三字法
東西南北四字便奇異三着文

孔子哭子路於中庭有人吊者而季子拜之既哭進使者而問

故使者曰醢之美遂命醢

長樂陳氏曰哭于中庭視之猶子
也有人吊焉而夫子拜之自視猶

父也遂命醢醢者非特不
辱食之又不忍見之也

進使者而問故

六字省
文多醢之美遂

命覆醢

六字省文
多

魯子曰朋友之墓有宿草而不哭焉

鄭氏曰宿草謂陳根也為
帥心喪三年于朋友期可

子思曰喪三日而殯凡附於身者必誠必信勿之有悔焉耳矣

三月而葬凡附於棺者必誠必信勿之有悔焉耳矣喪三年以

為極亡則弗之忘矣故君子有終身之憂而無一朝之患故忌



日不樂

謂情心實感謂信謂物實則微之備至也有悔謂有遺憾也○孔氏曰雖中物少三日之期量度棺外物多三

月之賸恩付見宜慎也○方氏曰喪三年而極死者之形難亡生者之心終其身而弗忘凡附於身者

止焉耳矣

只此附於身者四字也

勿之有悔焉耳矣

七字說

孔子以孤不知其葬殯於五父之衢人之見之者皆以為葬也

其慎也蓋殯也問於野曼父之母然後得合葬於防

音甫慎音仁半刃

反山陰陸氏讀如字

新則留又又作新

鄰有喪春不相里有殯不巷歌喪延不妻鄭氏曰不相不歌助

不巷歌

是錯對句法益誤論云春不相柩巷不歌語便不如此妙

有虞氏先棺夏后氏聖南般人棺揅國人瞻蓋聖南人以般人

之棺揅葬長殯以夏后氏之聖南葬中殯下殯以有虞之瓦棺

葬無服之殯

鄭氏曰有虞氏上棺始不用新也○何氏曰聖南治土為執四同千家○櫛柳衣也聖南也言後王

之制漸文○陸德明曰十六至十九為上殯十二至十五為中殯八歲至十二為下殯七歲以下為無服之殯生未三月

不為殯

夏后氏尚黑大事飲用昏殺事盡驢牲用玄般人尚白大事飲

用日中殺事盡驢牲用白周人尚赤大事飲用日出殺事盡驢

牲用驛鄭氏曰夏以建寅之月為正物生色黑昏時亦黑此大牲用驛事為喪事戎兵也馬黑色曰驛用玄黑類也殺以建丑

TIFFEN Color Control Patches

Blue Cyan Green Yellow Red Magenta White Black



之月為正物牙色白日中時亦白翰白色馬也易曰白馬翰
知間以建子之月為正物朝色赤日出時亦赤駟馬白腹
駟赤頰。長樂陳氏曰祭義云夏后氏祭其國殷人祭其陽
國人祭日以朝及闇故子路與曾皙朝而行事則大事用日
出者祭以朝之實明也欽亦
如之故曰大事欽用日出

穆公之母卒使人問於曾子曰如之何對曰申也聞諸申之父

曰哭泣之哀齊軌之情餼粉之念自天子達布幕也練幕魯

也。穆公魯哀公曾孫曾子名申曾孫之子有聲曰哭無聲曰泣

為毋齊為父斬孚曰體亦曰粥慕謂棺線也父母之喪皆實

踐不殊所以自天子達布幕用布而已於幕則有旒 罌

以參之若世言魯衛欲其以文質自參的布用之也 罌

之表止天子達只達字包至感布幕止魯也今人在文必曰

結縛便杜一個轉
術也魯也便精神

晉獻公將殺其世子申生公子重耳謂之曰早矣早之志於
公子世子曰不可君安驪姬是我傷公之心也曰然則盍行乎

世子曰不可君謂我欲弑君也天下豈有無父之國哉吾何待

如之使人辭於狐突曰申生有罪不念伯子之言也以至於死

申生不敢愛其死雖然吾君老矣子以國家多難伯氏不出而

勸吾君伯氏苟出而勸吾君申生受賜而死再拜稽首乃卒是

以為共世子也左傳曰或謂大子于辭君必辭焉太子曰君非
惟氏居不安食不飽我辭焉必有罪君老矣吾



又不察曰子其行乎太子曰君實不察其罪被此名也 以出人誰納我十二月戊申然于新成○國語云人謂申生非子之罪何不去乎申生曰不可去而罪必歸于君是惡君也章父之惡而快諸侯吾誰歸而入吾聞之仁不惡君知不重困身不處犯若罪不擇去而必重去而罪重不知逃死而惡君不仁有罪不死無勇去而辱惡惡不可重絕不可避吾將伏以俟命驪姬見申生而哭之曰有父是夫也國人乎及父而求好人執好之殺父以求利人入無利之皆民之伯也○難以及生驪姬丁申生乃雖經于新成之廟○殺云云里克謂世子曰入自明入自明則可以生不入自明則不可以生世子曰君君以老矣已降天香若此而入自則驪姬必死驪姬死則吾君不安所以使吾君不安者吾不若自死吾寧自殺以安吾君以重耳為寄矣則服而死○換按此篇僅百五十字而包括曲折有他人千古不盡者非有仁于辭也○力未易及此左傳國語及說經
皆以此事為觀之優劣自見 于冀早之志於公乎左傳

太子曰子雖君必辨焉 君安止之心也 左傳君非驪姬居不

不如此一句文簡而律 君安止之心也 安公不飽我驪姬必

有難焉危言又下樂七句不又此十 君謂我上行之 左傳

一字能簡而有包括妙在安字馮子 君謂我上行之 君實

不察被此名也以出人誰 申生有罪齒園君君 此六句見孝

心雖無罪而死受君 伯氏荀步受賜而死 此二句可憐想依

晏園猶不忘仁美哉 伯氏荀步受賜而死 此二句可憐想依

有德望可以扶頹持危故申生恐此以勉其出此一句言語 不多情義鬱鬱○其登曰子嘗謂強厚之忠申生之幸皆賢 者過之之事君原近于忠忠而過者也申生過于孝孝而過 之私申生且知頃父之為孝原原但知愛國之為忠而一身 之死生不計世之議者其何足以知申生之心哉

魯有朝祥而夏獻 君子路笑之夫子曰由爾責於人終無已

夫三年之喪亦已久矣夫子路出夫子曰又多乎哉踰月則其

善也朝禘莫歌子路笑其大違時人行三年喪者希故孔子稱

之云所幸日月又非多但踰後月朝禘莫歌四字由爾其甚

久而後歌即善惜其不以俟也

久矣夫此四句見聖人之辯又多乎哉踰月則善也此二句

魯莊公及宋人戰於乘丘縣晉公御下國為右馬驚駭績徐

佐車撥綬公曰宋之卜也縣晉父曰他日不敗績而今駭績是

無勇也遂死之國人浴馬有流矢在肉公曰非其罪也遂諱

之玉有諱自此始也乘丘之戰在魯莊公八年○敗績非二子之善死也

其守之善莊公以義起而諱之非過後世國之不敗則非也

記其始○吳敏陳氏曰馬驚在左不在右莊公未卜不末勝

記稱其死而不言卜詎何耶莊公之末卜責其輕者以見其

重者也記稱其死即其責之不及者以見其責之所及者

也春秋書敗宋師于乘丘敗在宋不在莊公乎記則敗在莊

公不在宋蓋莊公敗于二人未死之前宋人敗于二人既死

之後春秋書其戰故詳其終記人記其諱始述其始而已○

東萊呂氏曰傳文作馬驚敗而無績字當時只是馬驚耳不

預軍之勝負也○慎曰此說非也軍戰無常形或有始敗而

末也

圍人止

末也

圍人止

末也

圍人止

末也

圍人止

末也

圍人止

末也

圍人止

末也

圍人止

末也

圍人止

末也

圍人止



在白肉此十字包括數多致馬之醫軍之故釋之無罪而死至此而明非其罪也遂誅之

之悔過悼亡極善只此七字

曾子履癘樂正子春坐於牀下曾元曾申坐於足童子陽坐

而執燭童子曰華而曉大夫之室樂正子春曰此曾子聞之懼然

曰呼曰華而曉大夫之室樂正子春曰然斯季孫之賜也我未之

能勿也元起為嘗曾元曰去子之病華矣不可以變幸而至於

是請飲易之童子曰爾之愛我也不知彼君子之愛人也以德

細人之愛人也以姑息焉苟求哉吾待正而驚焉斯已矣

而易之反席未安而沒其發曰考之子禮既葬之期未闕有喪

之禮其華說故曰大夫之室樂正子春曰然亦可知故子春元中嘗不欲其易而曾子一

聞童子之言必欲易之曰蓋礼則雖無違戾然不若終于常

時所寢者素者之得其正也古之君子當臨終之際其謹有

加于平時平時夜卧在席寢將終則必遷于正寢平時亦有

女侍將終則一切屏去而不使死于婦人之手皆與常時異

故曾子生時可寢于床而所賜華美之簪至終則必易之而但

用常時所寢素管之簪也諸儒備說並謂曾子非大夫不可終于大夫之室此誤解童子所云大夫之室四字之意也儒

大夫之室與士之室有差者則季孫之賜曾子自不當受受之亦不當用今曾子用之寢至于將死而猶不易其于礼制無不可也明矣若猶疑是說則曾子曰安于非礼而不知子春臨終于非礼而不言當時若無童子一語曾子竟以非礼而終也是曾子于嘗曾元曾申中之見皆不及一童子也彼童





子何知焉不過察其養之華美也子陳氏所謂童子以非
禮而發問曾元知其非禮而不忍則其說皆非是○慎按孔
子闢孺子之歇而悟自取之理曾子曰童子之言而播者終
之正皆聖賢聲入心通有感而應也童孺豈賢乎孔曾乎

寢疾寢字明安稱第一句病疾筆坐於床下坐於足於字指

瞿然形容驚起曾子然止元起易簪曾子病筆比四句語簡

神不亂正只一字升菴批華而跪至元起易篋意明先哲垂沒之精神

訝之狀與曾元曾掩護之情并曾子慮德而不失其正之

事才誠如在目前左氏且走僂況漢以下文人乎

始死充元如有窮既葬雖如有所求而不得既葬皇皇如有

而弗至練慙慙祥而靡然其發曰充元滿門填塞之意有窮如

不定之貌求謂索物如失物索之而不得也皇○傍像無依

之貌如望人之未而至也者慨嘆日月之速事者察厥情

也意不學始死既殯既葬練祥事三充又如有窮皇皇如有

求而弗得皇皇如有望而弗至慨然靡然事三變

和妻復之以矢蓋自戰於井陘始也婦人之憂而弔也自敗

於臺廣安游氏曰先王之世雖用兵臨軍之際未有不

所止故死者之家喪吊之禮猶得行于其間井陘以前未嘗
無戰死者得復以衣而不以矢臺始以前未嘗無戰死而相
弔者得弔以衰而不以髮復以矢弔以髮則井陘臺

始必是殺人之甚自是而遂以為常則得失之矣

南宮緇之事。姑之喪。去子誨之誓。爾母從爾母。感。

爾蓋。檠以為笄。長尺而總八寸。鄭氏曰。孟僖子之子南宮閔也。字子容。其妻孔子兄女。誨教爾。

汝也。從。謂大高也。謂大廣。爾語助。總束髮。垂為飾。齊表之總。八寸。孔氏曰。妻之姑。夫之母也。夫子兄之女。故夫子誨之。字。髮。法。期之。髮。稍。輕。母。得。大。高。大。廣。如。斬。衰。之。髮。也。既。數。以。作。髮。又。數。笄。總。之。法。其。笄。用。木。無。定。數。以。用。檠。木。為。笄。其。一。尺。而。束。髮。垂。餘。之。總。垂。八。寸。按。衰。服。吉。笄。長。一。尺。二。寸。齊。衰。之。笄。皆。長。一。尺。降。吉。笄。三。寸。也。但。別。笄。或。用。櫛。或。用。檠。故。夫。子。稱。蓋。以。從。之。喪。服。傳。斬。衰。總。長。一。尺。二。寸。六。寸。其。齊。衰。長。八。寸。以。二。寸。為。差。也。

孟獻子。禮。而。不。樂。比。御。而。不。入。夫。子。曰。獻。子。加。於。人。一。等。夫。禮。亦。首。文。

孔氏曰。依禮。彈。於。皆。樂。而。不。作。至。二。十。八。月。乃。作。樂。依。禮。禱。祭。後。吉。祭。始。復。窺。當。明。人。禱。祭。之。後。則。作。樂。未。吉。祭。而。後。加。于。禮。也。

孔子既祥五日。彈琴而不成聲。十日而成笙歌。

齊。猶。玉。獻。子。既。禱。暫。懸。樂。而。不。作。至。二。十。八。月。乃。作。樂。依。禮。禱。祭。後。吉。祭。始。復。窺。當。明。人。禱。祭。之。後。則。作。樂。未。吉。祭。而。後。加。于。禮。也。

有子既祥而絲。孫。組。纓。方。氏。曰。以。絲。為。屨。之。約。以。組。為。冠。之。纒。服。之。吉。者。也。而。有。子。服。之。于。既。祥。失。于。早。矣。既。祥。之。屨。如。之。何。曰。微。納。既。祥。之。纒。如。之。何。曰。用。三。章。一。章。為。屨。獻。子。助。有。子。不。及。記。者。樂。孔。子。于。中。以。明。祥。禮。之。中。制。

吳。澂。曰。成。者。樂。曲。之。一。終。聲。者。曲。調。之。聲。也。不。成。聲。謂。不。終。曲。也。祥。後。可。以。彈。琴。矣。然。猶。有。餘。哀。故。彈。之。不。終。一。曲。而。又。廢。也。十。日。之。後。則。不。但。彈。琴。終。曲。吹。笙。亦。終。曲。矣。哀。情。之。殺。以。警。也。

有子既祥而絲。孫。組。纓。方。氏。曰。以。絲。為。屨。之。約。以。組。為。冠。之。纒。服。之。吉。者。也。而。有。子。服。之。于。既。祥。失。于。早。矣。既。祥。之。屨。如。之。何。曰。微。納。既。祥。之。纒。如。之。何。曰。用。三。章。一。章。為。屨。獻。子。助。有。子。不。及。記。者。樂。孔。子。于。中。以。明。祥。禮。之。中。制。

有子既祥而絲。孫。組。纓。方。氏。曰。以。絲。為。屨。之。約。以。組。為。冠。之。纒。服。之。吉。者。也。而。有。子。服。之。于。既。祥。失。于。早。矣。既。祥。之。屨。如。之。何。曰。微。納。既。祥。之。纒。如。之。何。曰。用。三。章。一。章。為。屨。獻。子。助。有。子。不。及。記。者。樂。孔。子。于。中。以。明。祥。禮。之。中。制。

有子既祥而絲。孫。組。纓。方。氏。曰。以。絲。為。屨。之。約。以。組。為。冠。之。纒。服。之。吉。者。也。而。有。子。服。之。于。既。祥。失。于。早。矣。既。祥。之。屨。如。之。何。曰。微。納。既。祥。之。纒。如。之。何。曰。用。三。章。一。章。為。屨。獻。子。助。有。子。不。及。記。者。樂。孔。子。于。中。以。明。祥。禮。之。中。制。

有子既祥而絲。孫。組。纓。方。氏。曰。以。絲。為。屨。之。約。以。組。為。冠。之。纒。服。之。吉。者。也。而。有。子。服。之。于。既。祥。失。于。早。矣。既。祥。之。屨。如。之。何。曰。微。納。既。祥。之。纒。如。之。何。曰。用。三。章。一。章。為。屨。獻。子。助。有。子。不。及。記。者。樂。孔。子。于。中。以。明。祥。禮。之。中。制。

有子既祥而絲。孫。組。纓。方。氏。曰。以。絲。為。屨。之。約。以。組。為。冠。之。纒。服。之。吉。者。也。而。有。子。服。之。于。既。祥。失。于。早。矣。既。祥。之。屨。如。之。何。曰。微。納。既。祥。之。纒。如。之。何。曰。用。三。章。一。章。為。屨。獻。子。助。有。子。不。及。記。者。樂。孔。子。于。中。以。明。祥。禮。之。中。制。



死而不弔者三喪厥溺

楚湖楊氏曰吳死于兵厭死于巖壙溺死于水非不弔也不忍為弔辭不忍言之也使孔子果死于匡則亦不可弔乎庶原之死亦不可弔乎而先儒謂之賤之而不弔此乃固陋執言失竟人心所不安也

子路有姊之喪可以除之矣而弗除也孔子曰何弗除也子路

曰冢寡兄弟而弗忍也孔子曰先王制禮行道之人皆弗忍也

子路聞之遽除之具澄曰伯魚于出母之喪期後不哭矣而猶不除皆情之過厚而子路于嫁姊之喪大功服滿當除矣而

猶不除皆情之過厚而子路于嫁姊之喪大功服滿當除矣而之除其哭也子路遽除之除其服也○蕭安持氏曰天下之禮苟徇其情之過而為禮則子路伯魚不知其所終約其不及之情而為禮則子路子不可以為訓故凡者通乎賢不肖而為之不可以過不可以不及也

太公封於營丘比及五世皆及葬於周君子曰樂樂其所自生

禮不怠其本古之人有言曰狷死正丘首仁也比及也丘狐窟穴也首以首向

之也○禮樂皆重本五世又詳重本也故引禮樂為證以引古人遺言謂狷死亦正向丘窟而枕其首是亦不忘本而古人舉以明仁也

伯魚之母死期而猶哭夫子聞之曰誰與哭者門人曰鯉也夫

子曰嘻其甚也伯魚聞之遽除之

嘻其甚也不言伯魚不當哭只一誰與哭者兩句



禮記卷之四十一 檀弓第十 三十一

三妃未從木柩之葬也謂柩葬自周始魯葬卒于鳴條者

魯子之喪浴於櫛室氏曰見魯元之葬及魯

大功廢業或曰大功謂可也魯學業謂口習○孔氏曰廢業

也

子張病召申祥而語之曰君子曰終小人曰死吾今日其廢業

乎鄭氏曰申祥子張子太史公傳子張姓顏孫今日申祥周

之聲二者相近○康安符武曰觀成王之制命則知成王所

魯子曰始死之奠其於棺也與人若及病飲食不離寢處

從其新以情則未忍易其舊故執以園上所餘肺醢為奠

婦人倡踊申祥之哭言恩也亦然嫂叔無服婦以小功故子思

申祥之哭妻之曰弟言恩亦然言無服之強猶具為性以明

小功之不為位者非也然妻妾之深帶札以子為主非以妾

倡踊○吳澄曰水下流之聚處為委言至此病者無復可去

古者冠縮縫今也衡縫故喪冠之反吉非古也疏後也衡縫

向相反而惟縮縫之同今尚文冠之吉凶相反而有衡縫之

異言衡縫而縫以喪冠非古之衡縫之為喪冠



長子黃氏曰古凡喪冠直縫吉冠橫縫而戴世喪冠亦皆特縫失禮無別故嗚之曰衰冠之友吉非古

曾子聞子思曰侵吾執親之喪也水漿不入於口者七日子思曰先王之制禮也過之者俯而就之不至焉者跂而及之故君子之執親之喪也水漿不入於口者三日杖而後能起

曾子言以疾時人之不然子思以曾子為難故以礼抑之

曾子曰小功不稅則是遠兄弟無服也而可乎

伯高之喪孔氏之使者未至冉子指其常室而將之孔子曰

異哉徒使我不誠於伯高

冉子見孔子使人未至先代以常室為而行之所以得氏之物而欲將孔子之誠故孔子謂使我不誠于伯高大礼所以副忠信也江陵項氏曰攝代也孔氏之禮贈未至冉有為之代出東帛與馬也冉子生厚于恩而不措于礼者如其加粟五秉與子華之母亦此類本其長于治財而又樂施故于師友如此而夫子皆以礼折之以此亂信而維當也

伯高死於衛赴於孔子孔子曰吾欲弔諸兄弟吾欲諸廟父之友吾欲諸廟門之外師吾欲諸寢朋友吾欲諸寢門之外所知吾欲諸野於野則已踰於寢則已重天由賜也見我吾欲諸

賜氏遂命子貢為室曰為爾哭也來者拜之知伯高而來者

勿拜也廟祖父所在兄弟父祖之遺體故哭于廟父之同也于廟外由父推之也寢我所安師成我者也故哭于寢



朋友于喪門外由婦推之也所知者疑文故笑于野子高說
非兄弟分神問文情又不止于清知石其由于節而來見故
以義起而哭于子貢之家使于貢為之主且教以為爾
而哭者拜之為怕高而哭者勿拜異于喪之正主也

曾子曰喪有瘞食肉飲酒必有草木之滋焉以給晝夜之謂也

滋謂膏沐醬者漿之滋桂者木之滋
以謂晝夜之謂記者晝夜之謂

子夏喪其子而喪其明曾子弔之曰吾聞之也朋友喪明則友
之曾子哭于哀亦哭曰天乎予之無罪也曾子怒曰商汝何無
罪也吾與汝事夫子於洙泗之間退而老於西河之上使西河
之民疑女於夫子爾罪一也喪稱親使民夫有聞焉爾罪二也

喪稱子喪爾明爾罪三也而曰女何無罪與子夏喪其親而拜

曰吾過矣吾離群而索居亦已久矣

道其專于師見其隆于親
子夏退老使民疑于夫子

是不尊于師而尊于已也喪親未有聞而喪其明是不
降于親而降于子也曾子數于喪三罪稱其名女其人若父
師焉曾子不以為嫌子夏安愛其喪至于謂過服罪此所以
為友道之感○吳氏曰疑當讀如擬謂此擬于夫子也後篇
疑于君疑于巨易傳陰疑于陽必凶疑于君有疑妻之妾
孽有疑適之子廷有疑相之臣臣有疑主之寵臣子用志不
分乃疑十神並作此音○方希古曰孔門曾子最以子夏尊
子之父執友也名而數之非曾子事也傳者過也曰朋友有
過以其長也則不正之與曰朴也正之者是也名而數之
曾子不若是暴也何以明之曰其辭傷曾子之言隱而謹

夫晝於內聞其疾可也夜居於外弔之可也是故君子非有



大故不宿於外非致齋也非疾也不晝夜瘠的為氏曰大故謂喪也

孔氏曰大故非獨喪也兼冠戎災禍之憂○晝陽夜陰陽動陰則晝必居外夜必居內惟居喪廬中門之外晝夜在外

惟致齋不接外物與衰疾晝夜居內

高子舉之執親之喪也泣血三年未嘗見齒君子以為難子舉

弟子名崇泣血言泣而無聲涕如血出未嘗見齒言不笑君子以為難言人不能然

衰與其不當物也寧無衰齊衰不以違坐大功不以服勤

物指布之摺裯若圖書所謂朝服八十物七十物當摺也謂入服衰而心貌無衰或之謂與衰服之物不相應過偏也不違坐有衣者專席而坐大功雖無亦不可着衰服而服勤勞之謂勤於服也

可着衰服而服勤勞之謂勤於服也

孔子之衛適舊館人之喪入而哭之哀童子言說而請之

子貢自於門人之喪未有所說說者言也乃已已言事夫

子早鄉者入而哭之過於一哀而出涕子惡矣涕之無從也

小子行之孔氏曰若是傷於經過主人當云適舊主人之喪今為出涕豈得盡然汝小子但將味馬以行之謂此涕淚也然

顏回子復之禮比出涕為甚夫又傷館之思不得以此顏回但

禮館情味思得我獨有贈聘顏回則師侯之恩乃是常事顏回之死必以物與之矣顏路無厭事備嘗車為樽故夫子

抑之過於一哀而主入出涕是夫

孔子在衛有送葬者而夫子觀之曰善哉為喪乎足以約法矣

Color Control Patches



小生識子音曰夫子何善禮也曰其往也如慕我友也如疑

子音曰若連之而屬之子曰小子識之我未之能行也

如小兒隨父母嗚呼疑者哀親在彼不知親與已俱還否也置屬祭以安神

顏淵之喪饋禘肉孔子出受之入彈琴而後食之

程子曰受禘肉彈琴非聖人舉動使其哀未忘則子于是日哭則不歌不飲酒食肉以全哀况彈琴乎使其哀已忘則何必彈琴○其注曰顏淵之死已兩暮孔子每日彈琴乃其常事蓋此日彈琴適在受此禘肉之後故記者云然而節氏以散哀釋之其實孔子不為散哀而彈琴也程子說是

孔子與門人立拱而尚右三子亦皆尚右孔子曰三子之

味學也我則有姊之喪故也三子皆尚左

尚右又手以右手在上也

孔子蚤作負手曳杖消搖於門歌曰泰山其頽乎梁木其壞乎

捨人其萎乎既歌而入當戶而坐子貢聞之曰泰山其頽則吾將安仰梁木其壞則人其萎則吾將安放夫子殆將病也遂趨

而入夫子曰賜爾何來遲也夏后氏殯於東階之上則猶在阼也殷人殯於兩楹之間則於賓主夾之也周人殯於西階之上

則猶殯之也而丘也殷人也予疇昔之夜夢坐奠於兩楹之間



夫明王不興而天下其孰能宗子子殆將死也蓋痲疾七日而

沒兵澄曰竊詳此文所載事辭皆要聖人德容始終如一至死

不變今負手曳杖消搖于門動容周旋中禮者不如是也聖

人為稱又以泰山澤木為此其它人甚聖人之將死而為此

歌辭則可聖人自為此歌而自比乃若是安也蓋是開末七

十子以後之人撰造為之欲表明聖人之豫知其死將以尊

聖人而不知適以卑之也

孔子之喪門人疑所服子貢自昔者夫子之喪類若喪子而

無服禮記子路亦然請喪夫子君喪父而無服鄭氏曰無服師之

以夫子施于門人者禮記以報之定為心喪三年

孔子之喪公西赤為志禮記擗踊擗也擗也擗也擗也擗也擗也

練設旒夏也鄭氏曰志謂章擗也擗也擗也擗也擗也擗也擗也擗也

子張之喪公明儀為志禮記擗踊擗也擗也擗也擗也擗也擗也擗也擗也

張弟子增覆棺以幘禮記張書文如幘足往來交錯以丹質

布為棺不棺不斂禮記張之四角為幘結此般士葬之飾子張

登于孔子禮記微放札

子貢問於孔子曰君父母之仇如之何夫子曰寢苫枕干不仕



弗與共天下也過諸市朝不交兵而鬪曰請問居第之仇如

之何曰仕弗與共國衛君命而使雖過之不鬪曰請問居從父

舅之仇如之何曰不為甞主人能則執兵而陪其後華于陪

而鬪者身常帶兵魁擯者天文北斗魁為首杓為末父母之仇常若居喪皆不俱生無所經不執兵昆弟之仇衛君命

則不鬪從父是第之仇則陪從其主人情有重輕也然意此亂世之軍記者傳聞之言欲知孔門言行當主論語

為甞換字法妙看文夫能法妙

孔子之喪三三子皆經而出辭居則經出則否雖出外亦皆經門人于孔子然

也若常化惟辭立則經出外則互舉當凡以明聖門之加厚也

易致難古也易氏曰易謂變法草木也孔氏曰葉謂墓旁之此不易者使有草木如丘體無古者殿以前墓而不

墳是不治也

子路曰吾聞諸夫子喪禮遠矣不足而禮有餘也不若禮不

足而哀有餘也祭禮與其缺不足而禮有餘也不若禮不足而

敬有餘也喪主哀祭主敬

曾子弗於有者主人則掘填池推極而反之降婦人而后行禮

從者曰禮也曾子曰夫祖者且也且胡為其不可以及宿也從

者又聞諸子游曰掘與子游曰飯於簞下小飲於戶內大飲於



昨殯於處位相於庭終於墓所以即過也故喪事有進而無退

曾子聞之曰多矣予出視者禮氏曰曾子雖始說以釋主人之過從者之心終有未安故又

問諸子特聖門之徒氣稟忠厚其識人之失婉而不迫但言

有進無退而反推行礼之非自見出祖謂主人也子者親之

之辭多矣予者不欲深措其失也

君子行礼雖不可奪亦並可多乎

曾子變衰而弔子游楊衰而弔曾子指子游而示人曰夫也

為禮於禮者如之何其得衰而弔也主人既小歛袒括髮子游

趨而出袒衰擗經而入曾子曰我過矣我過矣夫是也方氏曰夫

夫上語辭下大夫之夫張子曰曾子子游同弔與張公是夫

有先後故不得同讀各可加聞而性也曾子聞衰而弔先進

於禮樂也子游亦僅有中女應如楊衰而弔必是也文也曾

子子游皆聖門高弟其分較與常人殊若使一人失禮必而

相告豈有私指示于人而不告之也此段義可疑曾子有子

言游第一時行礼猶有不同蓋時已孔壞樂絕至後世文獻

不足尤難行也

子夏既除喪而見子之琴和之而不和彈之而不成聲往而曰

衰未忘也先王制禮而弗敢過也子張既除喪而見子之琴和



TIFFEN Color Control Patches



司寇惠子之妻于游為之麻衣牡麻經文子辭曰子辱與彌牟
 之弟游又辱為之服敢辭于游曰禮也文子退及哭于游趨而
 就諸臣之位文子又辭曰子辱與彌牟之弟游又辱為之服又
 辱臨其喪敢辭于游曰固以請文子退扶適于南面而立曰子
 辱與彌牟之弟游又辱為之服又辱臨其喪敢不復位子
 游趨而就客位司寇惠子衛將軍文子也彌牟惠子之兄惠叔
 蘭也虎者彌牟之適子也惠子廢適立蒧子子
 游故為重服以感之惠子不悟而辭又適臣位以渾感之惠
 子始悟而扶適于復位子游乃趨而從客位也馬氏曰禮喪
 之禮故哀或者唯兄弟而已若朋友皆在它邦而無字號凡
 若乃得施親親之恩相為袒免禮子之免子游之麻經皆建

在它邦者也而其服有通焉以為中子之各接惠子之立葬
 而人凡不能正是猶經親也禮子游雖有朋友之道欲正
 而不可得故重為之服所以視其親言咄親則有可正之恩
 就臣之位所以視其臣言雖臣則有可正之意也孔氏曰得
 靈公生繼子即即生文子木又惠叔蘭生靈公為司寇文
 子生彌牟子瑕瑕生將軍文氏然則彌牟是木之字也其靈曰
 文子名木今曰彌牟者彌牟二字又切則為木彼實稱論木
 而聽者若曰彌牟適爾之為而已而止諱之為之子之子也
 將軍文子之喪既除喪而後越人來弔主人深衣纁冠待於廟
 垂涕灑于游觀之曰將軍文氏之子其麻纁乎亡於禮者禮
 也其動也中主人指將軍文子之子彌牟子瑕也。既除喪而還
 人來弔文子之子深衣纁冠而出服之禮徐子朝
 受甲而不迎棺木無此禮以
 義起而為之也中子禮之也亡於禮者之禮也禮不載也
 我作始故曰

云云此說得子所謂墳空
排硬語要帖力排墓也

幼名冠字五十以伯仲冠蘭道也經也者實也掘中實而浴
毀竄以綴足及葬毀崇躍行出十六門殷道也學者行之

朱子曰古

者初冠而字便有怕其可仲某甫三字到五十則稱伯仲除
子下面稱字猶今人不欲在尊者呼為姨丈之類○吳澄曰
禮而字必者但稱其字如芻則宰牧言符之類稱尊則字上
加以其大如伯牛仲弓季路之類若文而生尊則下去其字
止稱其次如單伯管仲孔叔南之類所謂五十以伯仲者此
也字下又加甫字如詩言仲山甫此極其尊敬之稱殷道也

學者行之

謂學于孔子者皆行
禮也孔子殷之後

子柳之母死子碩謂其子柳曰何以哉子碩曰請禭庶弟之妾

子柳曰女之何其多人之母以葬其母也不可既葬子碩欲以

贈布之餘具祭器子柳曰不可吾聞之也君子不家於喪請班

諸兄弟之貧者

方氏曰不家于喪耶
則喪之利而起家也

君子自謀人之軍師敗則死之謀人之邦邑危則亡之

方氏曰
軍師以
勝為功或敗為足無夫勝之策也為之謀者可偷生其身乎
邦邑以安為本或危焉是無計安之術也為之謀者可苟存
其身乎軍師既敗難以復勝故死其身
邦邑雖危猶可從安故亡其身而已

公叔文子升於瑕丘遺伯玉從文子曰樂故斯丘也死則我欲

葬焉遺伯玉曰吾樂之則樂請前

其登曰前請云豫先也請
前請為豫定其於若向其



禮記卷之六 吾子樂之則瑗請前禮止之辭

并人有其母死而孺子泣者孔子曰家則哀矣而難為繼矣禮為可傳焉為可繼也故哭踊有節禮為哭踊之節 孺子泣

言如嬰兒之失母哭無休也三字形容且盡其情

叔孫武叔之母死既小斂舉者出戶袒且投其冠括髮子游曰知禮武叔出戶而始袒括不知禮也

扶君下人師扶右射人師扶左君薨以是舉下古註云當為僕師長也指大僕也 按同射人太喪與僕人喪尸也子云僕世僕射官名用此義也或以射音誤矣

從母之夫舅之妻二夫人相為服君子未之有也或曰同爨也

張子曰此是甥自幼居于從母之家或舅之家孤獨恩養宜如父母不可無服所以為此服也非是從母之夫與舅之妻相對為服准曰有同居而食之恩則雖禮之所無而可以義起此服也張子義是淫說非也

喪事欲其終綏請吉事欲其抑抑南故喪事雖遲不凌即吉事雖止不急故驟躐爾則野哉野則小人君子亦猶猶爾

禮而放之舒也折折德其緩而約之疾也躐躐也止容止之止詳緩之意也躐躐太疾為躐太舒德德舒之中

喪其君子耻具一日二日而可為者君子弗為也不忍死其

非倉卒可為者不得已而具一二日可為者弗為之具



喪服兄弟之子猶子也蓋引而進之也嫂叔之無服也蓋推而遠之也姑姊妹之薄也蓋有愛我而厚之者也句法亦三章法

或引或推重親遠別姑姊妹姊妹後輩欲一其心于厚子之者唐通典載魏徵議請嫂叔小功五月服制可程氏曰今之有服亦是豈有同居之親而無服者

食於有喪者之側未嘗飽也助哀戚也

魯子與客立於門側其後趨而出魯子曰爾將何之曰吾父死

將出哭於巷曰及哭於爾父魯子北面而吊焉客之徒不敢發

使及哭于館而弔之者館館人使弔之如已有喪

孔子曰之死而致死之不仁而不可為也之死而致生之不知

而不可為也是故竹不成用瓦不成味木不成斲藁藁張而不

平等筮備而不和有鍾磬而無簾簾其有明器神明之也也謂也謂

送死也竹筮簋之屬古注味當作沫沫願也謂洗而蓋謂瓦盆不可洗面也愚按瓦陶器也不成味不可盛飲食也恐不

必改字無義義不樂也橫曰筮橫曰簋

有子問於魯子曰聞喪於夫子乎曰聞之美幾欲速奔死欲速

朽有子曰是非君子之言也魯子曰參也聞諸夫子也有子又曰是非君子之言也魯子曰參也與子游聞之有子曰然則



夫子有幾也。也。曾子以斯言告於子游。子游曰。甚哉。有子之言似夫子也。昔者夫子居於宋。貝植司馬。貝為石椁。三年而不成。夫子曰。若是其靡也。死不如速朽之愈也。死之欲速朽。為棺司馬言之也。南宮敬叔父也。載棺而朝。夫子曰。若是其曾也。喪不如速貧之愈也。喪之欲速貧。為敬叔言之也。曾子以子游之言告於有子。有子曰。夫君子之制於中都。四寸之棺。五寸之槨。以斯知不欲速朽也。昔者夫子去魯。曾冠將之。荆。吳。之以子夏。又申之以

冉有以斯知不欲速貧也。

黃氏非人情所欲。孔子之言詳為二。子而於國有子乃能以中都與荆之

事驗之。可謂知言矣。○方希古曰。孔子之欲仕。非為富也。為行道也。致美于棺槨。非為不朽也。為廣孝也。伏富而闕且趨。以求利。于靈輿之國。魯謂孔子若是乎。欲全其死。死之軀而因以為民制。孔子何取乎。有子之說。曾子之問。子游之答。傳之者謬也。

陳莊子死。赴於魯。魯人欲勿哭。繆公召繆子而問焉。繆子曰。古之大夫。束脩之問不出。竟難矣。多安得而哭之。今之大夫。交政於中國。雖欲勿哭。為得而弗哭。且臣聞之。哭有二道。有愛而哭。有畏而哭。公曰。然則如之何。而可。繆子曰。臣聞哭。諸典



姓之廟於是與哭諸縣

馬氏曰孟子云夏死而衣井為生者也以有畏而哭之能無為乎縣子語

君非引君以當

道志于仁者也

仲憲言於曾子曰夏有民用明器示民無知也殷人用祭器

民有知也周人兼用之示民疑也曾子曰其不然乎其不然乎

夫明器器也祭器器也夫古之人胡為而死其親乎

各用亦三代之所兼用非獨周兼用之也故曾子重言其不然示民無知之語尤非所以制故又專言古之人胡為而死

親其

公叔木有同母異父之昆弟絕問於子游子游曰其天功乎狄

儀有同母異父之昆弟絕問於子直直直曰我未之前聞也魯

人則為之齊衰狄儀行齊衰之殯我狄儀之間也

發曰子夏游亦未為得也按禮經父同君有子者服齊衰三月○不曰曰狄儀始者以魯人前已為之立此疑兩難重之分

子思之母死於衛柳若謂子思曰子喪之後也四方於子乎

親禮于蓋慎諸子思曰吾何慎或吾聞之有甚禮無其財君子

弗行也者其禮有其財無其時君子弗行也吾何慎哉

方布古君子恒履之器也不可斯須遠于身豈以家之貧富時之適

寒為行吾子思賢者其為道粹矣信斯言也為在其喻于道
縣子瑣曰吾聞之古者不降上下各以其親滕伯文為孟武公



藜藿救父也為孟皮齋菽其救父也

項幾子名降嘗降服周禮已費則降服者之服古謂

殺時上謂旁親族會祖從祖又伯叔之班下謂從子從孫之

降服也

原木曰喪魯聞請縣子曰夫喪不可不以深長思也買棺外

易戮死則亦然

后水魯孝公于惠伯擊之彼外內易謂斷削外內使之平易此右水述縣子之言以厲其子也

曾子曰尸未設飾故帷堂小歛而徹帷仲梁子曰夫婦方亂故

帷堂小歛而徹帷

仲梁子魯人。人正猶惡之矣未設飾而徹堂防入之惡也記者併存梁子之說以傳疑

小歛真子游曰於東方曾子曰於西方歛斯席夫小歛之真

在西方魯禮也末失也

士喪礼小歛之儀故于尸東以萬物生于東末志理其親也變而在西方魯末

世失礼也大歛奠于堂乃有席始祀之奠未暇備礼曾子以為歛斯席亦非

縣子曰綌葛總裳非古也

裳則取其輕涼而已故曰非古

子蒲卒哭者呼滅子鼻白者是野哭者改之

滅者子蒲名或疑非名但以死

有滅絕之義呼而哭之子鼻高崇也哭呼名非礼于卑非之乃改

杜橋之母之喪中無相以為沽也

相贊礼者也沽嗜也方氏謂即沽酒之沽以非自致

故訓略也孝子悲迷礼頌贊相杜橋居母喪無之故謂其子礼為略

Color Control Patches



夫子曰始死羔裘玄冠足以而已羔裘玄冠夫子不以弔

始死即易

去吉服不特喪者多之弔者亦所不暇

子游問喪其去子曰稱家有棺子游曰有無喪乎有矣子曰

有毋過禮也曰吳歆曾足形送葬此棺而封人豈有非之者哉

何備適也喪言多實末之齊送也言已歆即葬將棺謂不設殮練手將而下之封者僕士以聞瘞之名不必改為空字富而有者毋得過禮者而亡者數其道足不令其葬此即葬之此有無之有也

司主責善於子游曰請觀於柩子游曰請觀於柩子曰沐哉

叔曰禮許人士貴人名觀於柩者以衣沐自稱也○子游之言合禮而將子歆其法者以其不稱先王而

專稱許語如禮出于已沐哉叔曰專以禮許人并兼云禮終於今晉人世說多類此

宋襄公葬其夫人醴醢百甕曾子曰既曰明器矣而又實之

之謂既曰明止實之妙在既曰而實之

孟獻子之喪司徒箴歸四布天子曰可也獻子魯大夫仲孫也司徒其家臣族下士

布帛布○時亦有餘使下士歸還于四方贈于家夫喪者未若班諸兄弟之君者為善故聖人止以為可

請贈曾子曰非古也是耳告也以利胃死曰贈○古者奠而不請聞則既奠又饋為故曾子非

之以為再告古禮祖而請明

成子高寢疾慶遺人請曰子之病革矣如至乎大病則如之何



子高曰吾聞之也。生有益於人，死不害於人，吾雖生無益於人，吾可以死。害於人乎哉？我死則擇不食之棺葬我焉。不食之地，謂不可耕。

報者。死且不忍妨人則生之愛人可知。

子夏問諸夫子曰：「居君之母與妻之喪，居處言語飲食行爾。」

輕未有若之而舉者，子夏失問，夫子是以不答。

賓客至無所節，夫子曰：「生於我，館死於我，殯於我，殯於我。」

始終之義。

國子高曰：「葬也者，藏藏也者，欲人之弗見也。是故水足以滌。」

身棺周於衣，槨周於棺，土周於槨，交壤稱之哉。此言古始，仲周禮也。○方氏曰：

禮之言封土以為墳，樹言槨木以為表。○馬氏曰：問官家人用漆，爵等為封土之度，與其棺數，觀其封則知位秩之高卑，觀其樹則知命數之多寡，所以遺後世子孫之識，非以為觀美也。而國子高非之，亦異于禮矣。

孔子之喪，有自燕來觀者，舍於子夏氏。子夏曰：「聖人之葬，人與人之葬，聖人也。子何觀焉？」昔者夫子言之曰：「吾見封之若堂者。」

矣。若坊者，矣。若覆屋者，矣。若斧者，矣。從若斧者，焉。馬、鳳、

封之謂也。今日而三斬板而已，封尚行夫子之志乎哉？若若

葬人。葬人或有異聞，若人之葬，聖人與常人何異，而子觀之若堂形四方而高若坊形，旁殺而長坊，提也。若覆屋屋形旁廣而



平履謂夫是髮皇謂門與也若斧形者殺兩上而夫俗者又謂之馬鬣封功愈易而功愈難矣三斬板作墳法也安板謂意用繩約板令直納土板中祭土令與板平斬所約板繩更置其上而再築一日之功如此者三而鳴之封禁已成口此子夏既告無以人之葬聖人子何觀後述聖人言葬之說以告之見事惟從簡而門人不過從夫子之志此亦恭其未觀之意也

婦人不葛帶

葬後卒哭變麻易葛帶婦人質所重要在帶故不易用葛帶至期竟除之

有薦如翔真

薦特約之新如月朝之奠重之也

既葬各以其服除

禮三月而葬若三月之服應除者不待主人卒哭

池視重露

池者柳申之池重露者屋之瓦當以木為之承露當入木中又從木中當于地故名重露生時既室有重

露以行水泥時柳申亦象之千車覆簾車之下轆帷之止漆竹為毛衣以青布承簾申名池天子四面諸侯三大夫前後二士唯前一各視生時之重露

君即位而為禫感夢燕焉

禫楓也親尸者歲十漆示如未成燕焉見人

復榭齒綴足飯設飾帷堂並作父兄命赴者

復招魂也榭齒門前相柱也齒使舍

時不閉綴足用瓦綴其足使遠將得直飯舍也設飾榭欲也五者並作于帷堂之時已而父兄使人往告于人

君復於小寢大寢小祖大祖庫門四郊

復始死而招其魂也小寢高祖以下之寢大寢

始祖大祖之寢小祖高祖以下之廟大祖始祖大祖之廟復必于寢而人死必反本故也庫門生時所出入也四郊謂風無所不之也人君禮備故復處多皆他日於嘗有廟之地也

TIFFEN Color Control Patches



喪不利奠也與祭肉也

與謂祭肉易受壘始饋則否

既殯旬而布材與明器

既殯旬讀後十日也布材也壘布與樽材與明器之類為器備

朝奠日出各奠述日

朝奠奠朝時之食又奠奠夕時之食述日者及日未沒或謂日出日入陽陰之交

于此求之庶幾

享之其說大變

父母之喪哭無時使必知其反也

使古說謂出使而告反馬氏謂哭者聲也聲為陽所以能

使魂無之反方氏謂哭者所以求其反哭之樂時飲使死者必知其反而已不知孰是然古說於經文不甚論

練練衣黃裏緣為要畢繼屨無絢角瑣塵衰衡長祛祛揚之

可也此明小祥後仍用喪衣為有練中衣練中衣內有楊衣袖內有塵衰應衣內自有常着楊衣

有殯聞遠元弟之喪雖總必往非兄弟雖鄰不往所識其兄弟

不同居者皆事

家有殯則于弟喪不輕往總最輕也兄弟雖總必往親骨肉也知最遠也非兄弟雖鄰不往誼

無親也所識謂非兄弟又非疏外乃平生識知往來之人今若身死者兄弟雖不同居亦就往弔之或其死者之舊恩也

去子之棺四重水兕革棺被之其後三寸椁棺一梓棺二四者

皆周四重者水牛兕牛之革以為棺革各厚三寸共六寸此為一重也梓者梓棺也為一重屬棺大棺皆梓為之屬一重

大棺一重凡四重皆周匝

棺束縮三衡三衽每束一栢桿必端長六尺

棺束者古無釘用束束合之為固也

縮二者縮緘也束束者二行也衡三者衡橫也橫束者三行也衽每束一者衽小要也兩頭滿中央小謂繫棺邊及兩頭

ColorChecker Tiffen Color Control Patches

Blue Cyan Green Yellow Red Magenta White Black

合處作坎形以小要連之令固也棺得以槨者積栢材作槨
並其地頭伐下疊上木頭相向作四阿也長六尺者其木每
段長六尺也

天子之喪諸侯也爵弁經紵衣或曰使有司娶之為之以樂

食爵弁即韋弁其色如爵經行字也天子至尊服靡不加于米紵衣即韋衣○此言諸侯幾于國天子遺哭之為之食不聚樂

天子之殯也最塗龍輅以梓加斧於梓上畢塗屋天子之禮最

也最塗用木塗棺而四面塗之也輅喪車也能輅者畫龍于輅車之輅也以梓者題漆斂木而象梓之形也斧謂繡覆棺之衣為斧文也先設四面為梓上與棺齊而上猶開以棺衣從梓上入覆于棺故云加斧于梓上各禮既竟又四注為屋

覆上而下四面畫塗之天子之殯如此

唯天子之喪有別姓而哭同姓異姓庶姓各相從為位

魯哀公誅孔丘曰天下不遺者莫相于位馬嗚呼哀哉及

左傳所錄有異余一之語今記情之如此

國亡大縣邑公卿大夫士皆厭冠哭於太廟三日君不舉或曰

君舉而哭於后土厭冠喪冠舉樂○師敗失地以喪禮處之

孔子惡野哭者哭非其地謂之野

未估者不敢稅人如稅人則以父兄之命稅人謂以物遺人



古備入而後朝夕踊祥而為是月禮從月樂

士卑最後入言諸臣畢入乃供踊大

祥而為冠是月

禮祭踰月樂作

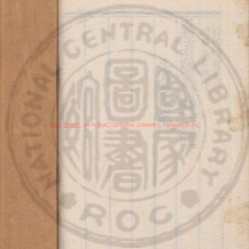
君於有賜

帝小幕以承塵士惟思賜乃得有

凡壹百貳拾貳條

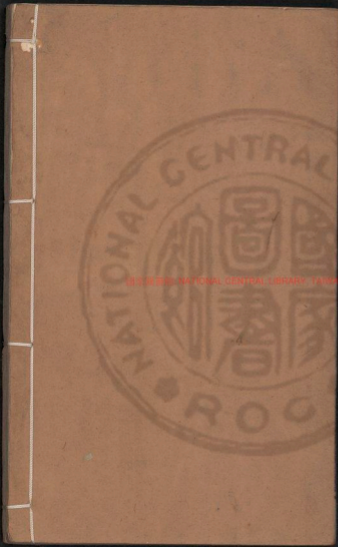
TIFFEN Color Control Patches

Blue Cyan Green Yellow Red Magenta White 31 Color Black



2025.08.05 NATIONAL CENTRAL LIBRARY, TAIWAN, R.O.C





國立中央圖書館 NATIONAL CENTRAL LIBRARY, TAIWAN, R.O.C.



檀弓下

君之適長殯車三乘公之廢長殯車一乘大夫之適長殯車一

乘皆下于成人也車謂遣車載世與祭牲送亡者

公之喪諸達官之長杖達謂得自通于君者

君於大夫將葬弗於官及出命引之三步則止如是者三君退

朝亦如之亦如之官增官朝謂柩朝廟而得廢之時次待賓客次舍○君于大夫將葬而弗葬于

祭號君命引其柩使行齊孝子之情使出壙也如是者三而君退或吊于朝廟之時及弔于次舍皆然



五十無單者不越疆而弔人

五十始衰不徒行遠也

季武子寢疾歸國不說者裘而人見曰斯道也將亡矣主唯公

門說者季武子曰不亦善乎子表微及其喪也魯黔犛其門

而歌季武子強惜如君時人畏之入其門者皆說者衰憐固不

不得已得善之表明也謂斯道之微惟君子能表明之也及

樂陳氏曰歸國表服問疾示之以凶而欲其死也魯黔犛以歌

賸表示之以古而樂其死也子產未死國人歌之曰子產而死

死誰其嗣之况欲其死乎季康之死知与不知皆為甚矣况

樂其死乎季孫生不為人所愛斯道也將亡矣得字下得有

死不為人所哀失人心可知

他大天門隨有者凶家者故曰將亡得者宋絕之辭也斯道

也持亡天是倒句法若順之當云士惟公門說者表斯道也

將亡矣○不亦善乎亦是倒句法若順之當云君子表微不亦善乎然不倒則無頓挫

大夫弔當事而至則辭焉大夫弔于士士當殯

弔於人是日不樂婦人不越疆而弔人行弔之日不飲酒食肉

喪公弔之必有拜者雖朋友州里善人可也弔曰哀君

鄭氏曰哀樂不同曰婦人無外事

方氏曰車索曰引棺索曰縵引唯在路用之下

人曰臨孔氏曰公弔臣弔項姓拜謝若無主後女朋同州里及

喪家與合之皆可往拜弔者曰助執事謝者曰辱降臨



君遇棺於路必使人弔之

鄭氏曰遇凡民之喪於路亦弔之君子既有父母恩也

大夫之喪庶子不受弔

孔氏曰庶子也

妻昆弟為父後者死哭之適室子為主袒免發踊夫入門右

使人立於門外告來者狎則入哭父在哭於妻之室非為父後

者哭諸異室

適室正寢也來者來弔者也○妻之兄弟子之舅而言故曰夫其入門右者以辟為主之處示無二主也○狎則

鄰里聞者未弔故使人立門外告以哭之由若狎熟者未則

使入與俱哭父在哭于妻之室不以私喪于尊也非為父後哭于別室別于適也

有棺而遠兄弟之喪哭於側室無棺哭於門內之右同國則

律弔之

遠兄弟謂異國而居者也及于側室遠鄉宮也哭于門內之右不居主位示為也變也凡皆不得而往哭故也

若同國則注矣

子張死曾子有母之喪着衰而律哭之或曰齊衰不以弔曾子

曰我弔也

或人以曾子于子張無服而非之曾子答以我弔也○齊衰者非弔乃以朋友哀痛而裝之耳○恩按齊衰者

子為母服非為弔子張而服也○律哭者朋友哀痛之情特純因其親而律非特以此服行弔禮也○諸家乃以曾子之言為

文適夫曾子乃以魯制于禮文之末本必盡合然曾子于子張之死也乃用情于或人之答也乃言情曾子豈文過者哉

我弔也與哉

與聞之也與用詩助字法同

有若之喪悼公弔畢游櫛由左

古事尚左尚右主居右而櫛者由左子游如左是

TIFFEN Color Control Patches

Black 35Color White 30Yellow 30Green 30Cyan 30Blue 30Magenta 30Red 30

知禮也

齊穀王姬之喪魯莊公為之大功或曰由魯嫁故為之服嫁媵之服或曰外祖母也故為之服嫁即告告者以喪告也二或曰倂疑也

晉獻公之喪秦穆公使人弔公子重耳且曰寡人聞之亡國恒於斯得國恒於斯雖吾子儼然在憂服之中喪亦不可以也時亦不可失也攜子其歸之以告舅犯舅犯曰攜子其歸犯舅犯曰攜子其歸齊人親以為實父死之謂何又因以為利而天下其孰能忘之齊人親以為實父死之謂何又因以為利而天下其孰能忘之攜子其歸焉公子重耳對客曰君患弔亡臣重耳身歟父死

不得與於哭泣之哀以為君憂父死之謂何或敢有他志以辱

君者猶領而不拜哭而起而不私子顯以致命于穆公穆公

曰仁夫公子重耳夫穆公而不拜則未為後也故不拜哭而

起則愛父也起而不私則遠利也此文五見亡國恒於斯得國

恒於斯與張老歌

惟殯非古也自敬善之哭穆伯始也張逸答陳雖曰敬善早寡甚哭以避地惟殯亦或避

德表夫之
遺色也

喪禮哀戚之至也節哀順變也君子念始之者也如猶生也始而生之者親



也禮哀之至喪之正也節哀者
念父母生已不敢以死傷生也

復盡孝之道也。有構祠之心焉。望矣。諸幽求諸鬼神之道也。北
面求諸幽之義也。復者始始死之魄有構祠之心冀其復也復
者北面而呼北為陰幽求諸鬼神之義冀其

復位也
而復也

拜稽顙哀感之至禮也。稽顙隱之甚也。稽顙首觸地
無容隱痛也

飲用未具弗忍虛也。不以食道用美焉耳。死者飯之不忍虛其
口不用飲食之道而

用米與貝用
其美者也

銘明旌也以死者為不可別已故以其旌識之愛之斯錄之矣

敬之斯盡其道焉。身重主道也。殷主綴重言罔主重徹言與以

素器以生者有哀盡之心也。凡銘所以為名明旌謂之銘以死
者書名焉死者無形說可以識別

故書之于旗以表之旗即銘旌受之故錄其名敬之故無所
不盡其道也重亦木為之如木主重設于始死之時有柩而

又設之重故謂之重主立于既虞之後有廟而又主之主故
謂之主設此作主猶稱綴其重以異于廟不忍棄也罔既作

主即徹重而埋于門外之道左不敢
瀆也奠祭者用素器以表哀盡之心

唯祭祀之禮主人自畫為蘭室神之所饗亦以主人有齊敬

之心也。此言祭祀未必神之未嘗惟當其齊敬
之心然愚為非所以訓孔子曰祭如在

辟踊哀之至也。有筭為之節文也。袒括髮纓也。溫哀之變也。去



飾去美也袒括髮飾之甚也有所袒有所襲喪之節也

袒也

跳足為踊男踊女時哀痛之至也一踊三號士則三踊此有算數為之節文恐其毀賊性也袒去其衣袒髮投其冠髮其常也袒問而至辟踊又喪之變也去華飾變其常也去飾而至于袒括髮又去飾之甚也袒而復襲又以飾哀也

弁經葛而葬與神交之道也有敬心為罔人弁而葬殷人喟而

葬厥屍時經居喪之札也至于葬則以弁易麻冠以葛易麻經者喪致哀親之也葬則有敬心為喪事速以神明待之也嗣之弁納殷之喟皆象宗冠以易喪冠而葬也

歆主人主婦室老為其病也君命食之也

歆歆謂之主入亡者之子主婦亡者之妻

室室老之長相三者皆大夫之家也貴為其哀則而病也故親喪三日之後君命食之食之者使歆也

反哭升堂反饋其所作也主婦入於室反饋其所養也反哭之

吊也衣之至也反而亡馬矣之矣於是為其殷既封而吊罔又

哭而吊孔子曰殷已殺善德此言此葬而反哭也主人升堂求諸其饋所饋食之處反而不得見其親其痛于是為甚于

是子弟之殷甫葬而即吊于壙則已發整罔待其反哭而後吊于家孔

葬於北方北首三代之達禮也之幽之故也

上之字訓佳下之字語助之幽

之故也

二之字不同文章假借相形之妙

既封主人贈而祝宿虞君既反喪主人與有司視虔牲有司以



几筵全奠于墓差及日中而虞禘自虞弗忍一日離也是日也

以虞易奠

謂以幣送死而填也
宿猶戒也舍釋也

卒哭曰成事是日也以吉祭易喪祭明日祔於祖父其變而之
吉祭也比至於祔必於是日也接不忍一日未有所歸也殷斂
而祔周卒哭而祔孔子善殷謂而後神之人情也○滌澤陳氏
曰孔子善殷以其不欲遽變其親也

君臨臣喪以巫祝桃茢執戈惡之也所以異於生也喪有死之

道焉先王之所難言也

桃茢惡物也掃不祥又所以刺○
清江劉氏曰君臨臣喪以桃茢非禮

也周之末流也君臣之義非盡也寄社稷寄宗廟寄人民皆
以故若有獲臣亦有獲臣亦有戚臣亦有戚臣亦有戚臣亦有戚臣
死者雖殺之以致忠愛也若生而罔死而棄生而厚死而為
生而愛理而罔是忘生皆死也死之于人者不處于存亡然
後人之視其亡猶存夫則天桃茢朝為平諸臣之廟
故或曰于記有之宜若禮然曰否是固罔末之記也

喪之朝也順死者之孝心也其哀離其室也故至於祖考之廟

而後行殷朝而殯於祖周朝而遷葬

謂將葬
以攝朝廟

孔子謂為明覺者知喪道矣備物而不可用也喪哉死者而用

生者之器也不殆於用御乎哉其曰明覺神明之也塗車芻蕘

自古有之明道也孔子謂為芻蕘者善謂為備者不仁不殆



於人乎哉

法明器備而不可用器蓋似而不為人後世明
意法器改而用生者之器器蓋改而用水偶之人

故泥而至于用生人猶死者

之葬孔子推其葬而表之

穆公問於子思曰為猶君及服古與子思曰古之君卒進人以

禮退人以禮故有猶君及服之禮也君子進人者將加諸

膝退人者將除諸淵母為我言不亦善乎又何及復之禮之有

成者謂為世國

五兵未改儀

悼公之喪宰昭子問於季敬子曰為君何食敬子曰食粥天下

之達禮也吾三臣者之不居公室也四方莫不聞美勉而為齊

則吾能毋乃使人疑夫不以情者瘠者乎哉我則食食

受食于
又其無

君若謂我不食粥舍
曰不能而為之詞

毋乃上乎哉
長句
法

衛司徒敬子死子夏常為主人未小斂經而往子游常為主

既小斂子游出經及爨子夏自聞之也與曰聞諸夫子主人未

改服則不經

帛必候主人
改服乃經

聞之也與
四字三
字助語

曾子曰墨子可謂知禮也已恭敬之有焉者君曰晏一狐裘三

十年遺車一乘及葬而及國君七不遺車七乘大夫三不遺車

五乘晏子高知禮也子白國無道君子耻及禮焉國奢則示之

TIFFEN Color Control Patches

Blue Cyan Green Yellow Red Magenta White Black



以儉圖儉則示之以禮不謂所自遺其牲體之數七個五個謂以牲體折而分歲之一個一乘也。晏子一狐裘三十年儉于已可也。大夫遺車五乘晏子之父晏桓子大夫也葬之遺車止一乘儉于其親不可也。曾子以晏子恭敬為知禮。則是以晏子之儉為知禮則非宜乎為有若之所難。

國昭子之母死問於子張曰葬及襲吾子婦人安位子張曰司筮敬子之喪夫子相男子西鄉婦人東鄉曰噫毋曰我喪也斯沾爾也賓為賓為主為主為婦人從男子皆西鄉。國昭子齊子噫不寤聲母禁止蘇斯此也。沾爾者沾沾然之類。率爾而專為之也。國昭子不聽子張東鄉西鄉之說而自主皆西鄉之說故先之曰毋謂我之喪而率然自專之也。禮分賓主而男女皆西鄉者賓主之別也。禮重男女之別雖在衣冠

奠不各正其位司筮敬子之喪夫子為相固當行之而國昭子徒為賓主之辨魯無男女之別夫礼不亦甚乎。穆伯之喪敬姜書葬之喪晝夜哭孔子曰知禮矣穆伯子也。表上其哭文伯于敬姜子也。表晝夜哭孔子以為知禮。

文伯之喪敬姜據其牀而不哭曰吾嘗有斯子也吾以將為賢人也吾未嘗以就公室及其死也朋友諸臣未有出涕者而內人皆行哭失聲斯子也必多矜於禮矣朋友諸臣不出涕而內人皆行哭失聲斯子也必多矜於禮矣。

失聲則平日所好可見故其母欲哭不哭上云晝夜哭此不哭者暫時也。

季康子之母死陳蓐衣敬姜曰婦人不飾不敢見舅姑將有四

謝其名當云陳行人儀使於師夫差使太宰嚭問之登樓洪
氏正千載之說今徒其說兩易二人之名又有太宰嚭三字
嚭本在曰古之侵伐者之上今移在曰天尔地之上而孔穎
氏用二人之名者亦皆為之兩易則文義協順矣○吳後陳
以魯哀元年秋祀神位有靈祠者厲疫病人太宰與有無
宰官名也二毛髮髮非白者正言殺厲鬼人歸爾身

名乎

與平字既辭
不宜辭之

類于善居始知善善如有求而弗得及墮理運焉如有從
而弗及既辨然如不及其交而思○此論孝子哀殺有新
感憶親恩謂心與形俱息

子幾問曰書云高宗三年不言乃誰有諸仲尼曰胡為其不

然也古者天子崩王世子聽於冢宰三年

時若無行三年喪
者故子以缺而問

知悼子卒季孫平公飲酒師曠季調侍鼓鐘平嘗自外來聞鐘
聲曰安在曰在寢杜魯又寢歷階而升酌曰曠飲斯又酌曰曠
飲斯又酌堂上北面坐飲之降趨而出平公呼而進之曰曠
者爾心或聞予是以不與爾言爾飲曠何也曰子知不樂知悼
子在堂斯其為子外也太矣曠也大師也不以語是以飲之也
爾飲調何也曰調也君之寡臣也為飲貪忘君之瘞是以飲之也
爾飲何也曰曠也宰夫也非刀匕是其又敢與知防足以飲之
也平公曰寡人亦有過焉酌而飲寡人杜魯洗而揚解公謂侍



者曰我死則必勿廢斯爵也至於今既畢獻斯揚解謂之枉

舉陳駿曰機壇弓之載事古簡而不疎甘深而不暗雖左氏之

言說敢奮飛于前乎如此章之事左氏云臣在子卯謂之疾

公叔文子卒其子戍請葬於君曰日月有時將葬矣請所以易

其名者君曰昔者衛國凶餓夫子為聘與國之餓者是不亦惠

乎昔者衛國有難夫子以其死衛寡人不亦卒夫于聽衛國

之政脩其班制以與四鄰交衛國之社稷不辱不亦文乎諒謂

夫子貞惠矣乎班言上下之次凶饑故凶人

石駘仲卒無適子有廢于六人卜所以為後者曰沐浴佩玉則

兆五人者皆沐浴佩玉石祈子曰孰有執親之喪而沐浴佩玉

者乎不沐浴佩玉石祈子兆衛人以龜為有知也井卷云沐浴

而不厭其後使後人為之則曰五人皆從之石祈子下從如

此豈不威者密無無味矣史記多此等文法○禘子宏曰文

字有不密于不多之者史記手原君使楚毛遂請行且曰先

生虞勝之門下幾于此矣曰三年于此君曰先生虞勝之門

下三年于此矣左右未有稱誦勝未有所聞是先生無所有

也先生不能先生留又傳魯仲連新垣衍曰吾聞魯仲連先

生齊國之高士也游人臣也使事有職吾不願見魯仲連先

生及見衍衍曰吾悅居此國域之中者皆有求于平原君者

也今吾觀先生之玉貌非有求于平原君也洪容齋批云此

等重沓熟復如駿馬下注千大坡其文勢正開風行于上而





水波天下之至文也若以今人賦字法律之則平原君當或云先生靈將之門下亦父矣而左右無所稱述是所無有願留曹仲連當或云吾觀虞園城中者皆有求于平原君先生之玉貌獨不然若如此則不特文字蕭然不足道且不見得當時反覆抵排毛遂又誇誇然術先生而尊崇仲連等氣象此則不容于不多之者也又曰文字有以而多之者孟子口之于味一段若或云耳目口鼻之于声色臭味則意味便不勝轉退之獲麟云有聖人者出必知麟麟之果不為不祥也若以賦字法或之當云有聖人出必能知麟之非不祥也然必須重麟字而因作一句則冷語峻峻且飽滿充壯而有餘味又如石再聯句叙言道士講明聯句誤候劉二子雖口轉發愈出愈奇二子營度終日卒不能言足以兩三句被他自淺至深致頭換面行作一篇使當時只說教句括了則如何形容得二子披官固之狀又如老泉批論云彼為吾君欲為吾父使為吾兄而聖人者必使之拜其君必使之拜其父必使之拜其兄者或之云彼為吾君父兄而聖人者必使之

拜其君父兄便按不得已拜有不齊不多之者論作文而但以或字為正是如其一不知其二者也

陳子車死於衛其妻魯其家大夫謀以殉葬定而盾陳子充欲以告曰天子疾魯葬於下請以殉葬子充曰以殉葬非禮也

然則彼惡魯葬者孰者魯葬得已則吾欲已不得已則吾以二子者之為之也於魯葬果用

子車陳大夫子充之弟孔子弟充度非可以口舌爭故使二人身自為殉二人懼而自止西門射止嫁河伯事略類此人能以人之痛痒反而切諸身則

害人之事息矣得已則吾欲已二已字妙

子路曰傷哉貧也生無以為養死無以為禮也孔子曰啜菽飲

水盡則歎斯之謂孝歟手足形還葬而無槨猶其財斯之謂禮

黃史發云以其所以葬之至之至以其所以葬之至

衛獻公出奔及於衛郊將瑯邑於從者而後入柳莊曰如皆

守社稷則孰執鷄狗而從如從則孰守社稷君反其國而有

私也苟乃不可乎柳果班君者從者皆不可無獻公出奔而歸將獨私從者柳莊諫而止

衛有大史曰柳莊寢疾公曰君疾革當發必告公耳拜葬

請於曰有臣柳莊者非夫人之臣社稷之臣也聞之死請

往不釋服而往遂以殮之與之邑襄氏與潁氏書而納諸棺

曰世世萬子孫毋壞也當祭而告疾惡則失之違不釋服而往則近乎褻獻公為之君子不以為非

皆恐其有辜賢之心也

陳乾昔寢疾厲其兄弟而命其子喜吾如我死則必大為我棺

使吾二姆子夾我陳乾昔死生卒曰以須葬非禮也况又同棺

于胡果殺陳乾昔之子不從父之亂命不禍父子不義記者著之

仲遠卒於海壬午猶縶萬入去為仲尼曰非禮也卿卒不繹御

不當繹今猶繹而但去其樂之有聲者故曰非禮

季康子之母死公輸若方小斂般請以機封得從之公自假曰

TIFFEN Color Control Patches

Blue Cyan Green Yellow Red Magenta White Black

不可夫曾有初公室視豐碑三家視桓楹船爾以之母嘗巧

則豈不得以其母以嘗巧者乎則病者乎噫弟果從魯有初

事也凡言視者不正相當此擬之辭王制視諸侯視伯視子男是也猶大也按禮廟在右碑合用大木為碑穿鑿碑中之木令空于此空間者鹿盧我魯兩碑各入碑木緯即緯也以紳之一頭繫棺緘以一頭繞鹿盧繞訖人各背碑負紳木頭聽鼓聲以漸即行而下之也天子六緯四碑一碑兩緯者故上下重若鹿盧止言前後重鹿盧者以棺之入梓前後用力深也天子有疑以美道下梓所以用碑者凡天子之葬掘地為方壙厚書銅之方中乃中之內先繫梓于其方中南呼為康道以重車載棺至壙而載以龍輅從康道而入至方中乃為緯于梓之緘從上而下棺入于梓之中于此之府用緘緯也三家言視桓楹不云碑但知大槨不以碑形故爾通而言之亦謂之碑按說文槨厚而表也謂于動前衣衣木槨

今之槨旁表柱也諸侯二碑兩柱一碑而棺鹿盧故云四柱謂之桓也歸川王氏曰言公室視豐碑三家視桓楹見下段上階成俗人不復以棺為非矣吳澄曰碑猶試也得守絕句自依足為得有嗣歟為病上二句責毀謂用以人之母其巧則爾工人之心豈不快足而自得下二句問季孫謂以其母以視爾之巧者彼季子之心其有虧歟而病者夫二者字下有不贊言也嗚嗚嗚聲

鐵於郎公叔馮人遇百杖入保者息曰便之雖病也任之雖重

也君子不能為謀也士弗能死也不可我則既言矣與其重

汪錡往皆死為魯人欲勿殤重汪錡問於仲尼仲尼曰能執干

戈以衛社稷雖欲勿殤也不亦可乎即之微公叔馮人遇避寇而入保者因言徭役使人



病困賦稅賈人頗重傷大夫不能為謀士又不能致死是自
全其身于理不可既言之迷與即重注睛赴齊師而死于理
童子為殤魯人見其死歎欲勿殤而以
成人之喪治之聞于仲尼尼言其可

子路去魯謂顏淵曰何以贈我曰吾聞之也去國則毀於墓而

後行及其國不毀為墓而入謂子路曰何以處我子路曰吾聞

之過墓則式過祀則下禮方氏曰行故曰贈居故曰處我子路曰吾聞

存敬居者之禮也黃氏
曰至相問交相輔如此

王尹商陽與陳韋疾追且餽及之陳棄疾謂王尹商陽曰吾事

也乎手弓而可乎禮方氏曰射者射之禮一人報事之公謂之也

二人每疑每疑一人掩其目其御曰朝不坐燕不語殺三人

亦足以反命矣孔子曰殺人之中又有禮焉禮方氏曰手弓謂以

所謂手弓也長樂陳氏曰從君之大義而忘己之不忍君

子之所不為行己之不忍而廢君之命君子之所不敢也王

尹商陽追其師而射之每疑一人則掩其目其所不忍仁也

不廢君命義也禮者仁義而已孔子所以謂之有禮也大夫

于廟則坐于燕則與故其責重士于朝則立于燕則不與故

其責重商陽所殺止于三者始以成禮而已然則朝坐燕與
為商陽者如之何曰必陳善以開引君以當道有所不戰
戰之所以止戰有所不殺殺之所以止殺禮有不義之舉故
商陽以楚為不義而不去何也君子去處有道與有命天
下皆齊也陳文子去齊孔子不以為仁天下皆魯也柳下惠
不去魯孟子不以為非聖天下皆楚也子手弓而可禮方氏曰
則商陽不去其君子宜以為非禮哉



諸侯佐秦而桓公卒於魯諸侯皆使之襲即氏曰魯成十三年曹也蓋卒于師

襲諸侯之言桓聲之誤也諸侯諸合者以朋友有相交食之遺使之襲非也襲賤者之事○具濫曰其時晉霸諸公主兵使

諸侯行饗事蓋出于霸令也

襄公朝於荆康公卒荆人曰必請襲魯人曰非禮也荆人強之

巫先拂柩荆人悔之長樂陳氏曰荆人以人臣之事待襄公襄公則以人臣之事臨荆人秦王福趙王以

鼓瑟而有擊缶之辱亦其類也

滕成公之喪使子叔敬弔叔逆弔子服惠伯為介及郊為懿伯

之忌不入惠伯曰政也不可以叔命之私不將公事遂入叔

惠伯之叔父名懿伯故稱有怨忌嘗為防愆今敬叔使于滕東伯為介既及滕知是田際之主人平日防備不嚴在已故忌其寵悅見殺而不救入惠伯遂開釋之謂今奉君命政令不報叔父孤仇敬叔乃敢入此一節明不以私廢公

襄公使人弔魯高過諸塗蒞於路書營而受弔焉曾子曰魯高

不如如梁之妻之知禮也齊莊公獲魯於臺杞梁死焉其妻迎

其柩於路而哭之哀莊公使人弔之對曰君之臣不免於罪則

將肆諸市朝而更妻執君之臣免於罪則有先人之敝虜在君

無所辱命魯子因魯尚失礼而誣以把標之妻知礼

孺子戮之妻哀公欲設機問於有若若曰其可也君之三臣



猶設之類抑曰天子龍輅而椽轎設伏輅而設轎為榆沈故設

撥三臣者履轎而設撥竊禮之中者也而君何學焉公之收

子撥以撥發榆汁而于道使輅車滑而易行者也三臣魯三家孟孫叔孫季孫輅車天子畫龍于轅為龍輅諸侯不畫龍止稱輅情撥也天子之輅以取木為椽設轎之諸侯無椽故轎而已榆沈者榆木名沈即漆也水產榆白皮汁哀公欲設轎有若以三家之輅為比輅抑以三家之設為非蓋天子諸侯之輅以輅車之重也故為榆沈以滑之設榆沈之轍也故設撥以發之無輅則無用沈無沈則無用發三臣既知制之可廢而不知撥之不可廢是竊取禮之不中者故謂抑或哀公之勿學也。禮曰輸性堅忍周禮中車所謂不剝不冰十年成設是也

悼公之母死哀公為之齊送有若曰為妾齊女穆公曰吾得

已乎哉魯人以妻我

傳言哀公文過

季子孟孫其重犯人之未申祥以告曰請與之子準曰孟氏不

以是罪子朋友不以是棄予以為吾也長於斯也實道而葬後

難也中祥請償民之未是也子昂持為已長而謂已難也民之未無傷非也子昂未必然或記者傳聞耳

仕而未有祿者君有饋焉曰獻使為曰寡君違而君若弗為

李氏曰立乎其朝夫命寡人繼粟煎人繼肉而不以官定食也所謂仕而未有祿者也餽食則獻使焉則不以主君者為而

不臣之也寡之故有獻而無贈王府之饋曰掌王之獻主是王有獻賜之禮也長樂陳氏曰賓之而弗臣故有饋焉不曰

賜而曰獻其得命之使不曰君而曰寡君若于思之仕魯也子之仕齊是也違而君若弗服則在國而君若為之服矣



虞而卒有几筵卒哭而講生事畢而鬼事始已既卒哭等夫
執木鐸以命於宮曰舍故而講新自啟門至於庫門已語錄古始已為

二名不偏諱夫子之母名徵在言在不稱徵言徵不稱在二名

諱札文也其下記者釋辭

軍有受則素服哭於庫門之外赴車不載長樂陳武曰在

過在已同官大司馬帥不功厥而奉主車臣之取過在已也素服哭于庫門之外君之取過在已也素服如大衛師而受蓋其遺札與車曰赴車告喪中不載素服不忘職也雖然義舉動不義則止且君其舟破釜沈

寔勝以千戈相尋者乎

有焚其先人之室則三日哭故曰新宮火亦三日哭新宮火葬成公二年

新宮宣公之廟也

孔子過泰山側有婦人哭於墓者而哀天子式而聽之使子路問之曰子之哭也壹似重有憂者而曰然昔者吾舅死於虎吾夫又死焉吾孀又死焉夫子曰何為不去也曰無苛政夫子

曰小子識之政猛於虎也石本舊監本蜀大字本本注釋皆作子實以家語證之子實是也

建諸本差誤○方氏曰虎之害人慘甚於虎之害人慘甚於虎之害人能避之政之害人也無可制之機焉可避之地焉此泰



有禮與
有恩應

延陵季子適齊於其友也其季子死葬於贏博之間孔子曰延陵季子具之習於禮者也往而觀其葬焉其坎深不至於泉其

飲以時服既葬而封廣輪掩坎其高可隱也既封左袒右還

其封且號者三句曰骨肉歸復于土命也若魂氣則無不之也

無不之也而遂行孔子曰延陵季子之於禮也其谷矣乎臨川

曰先王之制為善子三年服之如此其重則其哀感不可不

於是三號而遂行哀不足矣延陵之言蓋老莊之徒也

方氏曰坎深不至泉則不至于太深欲以時服則不至于太

厚廣輪掩坎則不至于太其高可隱則不至于太高左為

辟故袒之以變古右為陰故還焉以示凶孔子始言其習終

言其合習存乎學命存乎行始闡其原孔故曰習終是其在

行禮故曰合夫骨肉之歸復于土魂氣之無所不之是人情

之所哀者結季子之號止于三則哀為不定矣○吳澄曰按

莊子書載秦失吊老聃之事以其三號而出為闕略于哀辨

此記文右選其封且號者三入字為句謂固掩其封丘以行

而且號者三兩字是記其固掩之區數非記其號之數也

教也足行口哭二事備其固掩之行既止而後掩之數亦

止非謂但哭三聲也荆國王氏以此為哀不足蓋誤分一句

作兩句請速誤解且號者三與于莊子書之三號同也况季子

句連速考初死之特愛必盡哀又有再哭三哭則哭夕哭

其數不止一次矣非但有此既葬還封之一哭也惡得以此

而議其哀之不足哉荆國天曾獨厚感感至野者過之而

不合乎中庸其長子季死悲感不堪方請相位以已方人而

議季子季子情禮兩得無可議也方氏守王氏學亦襲其說



知蓋君公之喪徐君使容居來吊魯哀公問容君使容居坐客進侯
王其便容君以含有司曰諸侯之來辱敝邑者則易子則子
易手雜者未之有也容君對曰容居聞之事君不敢忘其君亦
不敢忘其祖昔我先君駒王西討濟於河無所不用斯言也容
君也也不敢忘其祖以含有司王授主人徐君皆王其臣容居欲
說合稱考公故鄭之有司拒之謂臣行臣禮君行
君禮未聞雜之者容君欲送猶自守其儲王之說
子思之母死於衛赴於子思子思爰於廟門人至曰庶氏之母
死何為哭於孔氏之廟乎子思曰吾違矣吾過矣遂哭於他室

子思之母嫁母也庶氏所嫁之家也嫁母與庶氏
子思初哭于廟非也聞過而改哭于他室是也

天子崩三日祝先服五日官長服七日國中男女服三月天下
服虞致百祀之木可以為棺槨者斲之不至者廢其祀勿其

質錫由君者德著幽顯若存則人神均其禮矣及則靈越葬其
人哀傷也○黃東穀曰天子棺槨未必待遠取諸百祀不至而
廢六祀則其人亦恐記者言之過未苟不至也神之罪而廢
其祀雖人之罪亦何至于極苟其行此民將不降靈也所謂
死無害于
人者邪

齊大饑黔敖為食於路以餒餓者而食之有餓者蒙袂蹇屣
貿然來賒黔敖奉食右執飲曰嗟來食揚其目而視之曰予唯



不食嗟來之食以至於斯也從而謝焉終不食而死曾子聞之

曰微與其嗟也可去其謝也苛食黃氏曰曾子之言乃譽世子

豈在于斯乎苟從曾子之言歸而後食豈若不屈其操不受其辱身雖一死而義存千古乎不然佞臣之徒從而載之使

千載而下恤小惠者不歎於教禍幸苟生之人歸有詔笑之

贊聞其志則心寒戰栗不知所恥之不感哉○廣陵胡氏曰

今人之急于食德雖高不去不謝而食者多矣規範者有愧矣○吳澄曰強者聞之之辭來者呼之之辭曾子之曰君子

之中較者之操微無也無若

賢者之過也 微與此言其過也

和是楚公之時有弒其父者有司以告公墨者笑曰是豈父

之罪也曰豈父嘗學斷斯歎矣臣弒君凡在官者殺無赦子綰

父凡在官者殺無赦殺其父壞其室濟其膏而豬焉蓋君則月

而后舉爵黃氏發曰春秋時惟無被誅之事故定公聞其事

而驚自引咎又經言大逆無道宜盡徐其逆也

晉獻季成室晉大夫發焉潁老曰美哉輪焉美哉負焉歎於

斯哭於斯家國族於斯文字曰武也得歌於斯哭於斯聚國族
於斯是全要領以後先本於九原也此面再拜稽首君子謂
之善黃氏曰文子雖武也孔氏曰張老因美而讚之為善頌文
子聞過即服而拜為善憐○吳初清曰從之深為
輪橫之廣為廣言輪以誇廣也為謂室之華麗與煥乎有文
身之盛通○方氏曰發謂以禮葬成也子成堂華之堂與身
訣侯落之蓋發與地皆其始意九京即九原地其冢之高曰
京其地之廣曰原○盧陵胡氏曰謂晉君賀其成室為歌



豈非或趙武靈
龍文耳音考

仲尼之著狗死復子貢埋之曰吾聞之也敝帷不棄為埋馬也
敝蓋不棄為埋狗也丘也貧無蓋於其封也亦子之席毋使
首陷焉露焉死埋之以帷

敝帷蓋埋天馬各隨其
大小無蓋用席以義起

季孫之母死衣素帛馬魯子與子貢弟焉聞人為君在弗內也

曾子與子貢入其廐而備客魯子貢先入闢人曰鄉者已告矣

曾子後入闢人辟之漲內當御大夫也辟位公降一等而揖之

君子之是曰盡飾之道斯其行者遠矣

禮容更莊飾也魯東
曰始為闢人前拜又跪

備容不惟闢人下之避之卿大夫則蓋君亦歸等而揖此明

禮容之不可不飾○升魯曰此也子振氏之說僅差為之

非來乎賜也之氣也朱子語語云入到人家馬房做了糞標進去出來又做甚嘴臉

陽門之介夫死司馬子罕入而哭之晉人之規宋者友報於晉

侯曰陽門之介夫死而子罕哭之哀而民說殆不可伐也孔子

聞之曰善哉國乎詩云凡民有喪扶服救之雖微晉而已天

下其孰能當之陳氏曰吳起吃一人之瘞而憤激莫抗段類最

夫而民說豈可何深低藏而伐之哉仲尼在衛趙鞅折諫于
木屨紀秦人罷兵謝安在晉王猛知其不可伐季孫在齊楚
子之兵不敢加則子罕在誰微晉而已微報也惟晉而已
宋而天下莫敢當信矣

ColorChecker
TIFPEN Color Control Patches



漢書徵將軍
不欲者句法同

魯莊公之喪既葬而經不入庫門士大夫既卒哭麻不入

言魯君臣

意哀之速皆不行三年喪也

孔子之故人曰原壤其母死夫子助之沐槨原壤登木曰久矣

子之不托於音也歌曰狸首之班然執女手之卷然夫子為弗

聞也者而過之德者早未可以已乎夫子曰丘聞之親者母

失其為親也故者毋失其為故也

原壤在喪而歌從者見其無禮止夫子母為治槨夫子若

不聞以全故舊之恩裡首雖然與下句女手卷然或以此然指紳文卷然指孔子手舉甚○方希古曰問公曰故備無大

故制不棄也苟有大故則國公必棄之矣天下之大故者其甚于母死而歌此而不棄焉乎祭以是為聖人之禮吾不知也

夫子為止過之而過之禮得妙擅弓獨擅此妙也文未有

也如云無不之也而邊行請見之而曰不可宜似更有長者而曰然而字本是虛字却作過按有力用形神俱妙老練亦道也○也者而三字在中連用語助豈謂

當文章可到

趙文子與叔梁觀平九原文子曰死者如可作也吾誰與歸叔

梁其陽慶父乎文子曰行并擯於晉國不沒其身其知不足

稱也其范乎文子曰見利不顧其君其仁不足稱也我則隨

武子乎利其君不愛其身謀其身不遺其交吾人謂文子知人

TIFFEN Color Control Patches

Blue Cyan Green Yellow Red Magenta White Black

之子其中退然如不勝衣其言咄咄然如不出諸其口所舉於
晉國管庫之士七十有餘家生不交利死不屬其子焉凡孔氏曰

君者多性行偏特不顧其身謀身者多獨善于己遺棄故備
隨武子私廣而備既能利君又能不忘其身既能謀身又能
不遺其友心方氏曰武子有利君之仁又有不忘身之智死
異夫愛父矣有謀身之知又有不遺友之仁與子勇犯矣死

者止與歸續于評論先筆故始其勇犯爭是叔樂間辭上
其辭多少由折衷妙晉人謂文子

則隨武子乎是趙文恭辭者文子曰三字是冠
文字為姓氏所隔失其泥暢也晉人謂文子

為知人此一句在中結上生下乃托于附例之金鼓也謂文
子為知人正是見其所取于前知其所舉于後也此
非一句或折衷美子體格為之文藝晉事尤妙如申生事如
悼子卒事秦穆公使人弔重耳車皆獻文子成室事交此節

皆妙絕今古起文人履經之外未人謂春秋戰國之世境
文人如詩相觀則又區原之流然豈知晉之文人尤高乎
之文深雅奔放有仙國之氣其晉之文也管庫之士七十有餘家

不意雖
衆不謬

叔仲皮學子柳叔仲皮死其妻魯人也表衰而緦經叔仲衍以

告請總衰而環經曰昔者吾長姑姊妹亦如斯末吾孀也退使

其妻總衰而環經陸氏云據文子柳乃叔皮之師其妻乃皮之
妻蓋為夫叔仲皮水斬衰而經經而叔仲衍

以告子物請以其妻為兄總衰而環經且言其妻嘗為吾姊
妹亦服總衰小功之服然札于夫之姑姊妹有服于夫之兄
弟無服仲衍
之請非也



成人有其父死而不為其者聞子息將為城宰遂為喪成人曰

慈則緇而尊有匡範則冠而蟬有緜兄則死而子為之哀

曰聞伯夷之風者視夫廉聞下惠之風者薄夫敬聞子奉之風者憚夫博故兄弟不為喪而今為之哀也仲尼周而無欲

羊雖費之民揚蟬相而有戒聯者樂之效風化之機係于人

區然蟬荒冠之緇雖以數夫民之為服者不出于誠心

善子奉之孝行足以盡此民誦也此與似大

威不交不悼之俗也

禮則緇止為之哀

東之詩又以禮是平

表禮情使解言雖自有區非為蟬則緇蟬自有緜非為范則

冠成人自畏子奉為之哀非為兄則死也三則字存精神

贊解

樂正子春之母死五日而不食自為慟之自吾母而不得吾情

善惡乎用吾情

禮親喪三日不食子春強勉至五日以非真情

而悔之不欺也曾子水漿不入于口者七日而

不悔者非

勉強故也

吾悔之止吾情

三句之中連用五

歲嘗稱公召縣子而問然曰天久不雨吾欲暴禋而

暴若曰天

則不雨而暴人之疾子句虐母乃不可與然則吾欲暴巫而

則不雨而暴人之愚婦人於以求之母乃已蹠乎

則暴若曰天子崩暴市七日諸侯暴市三日為之

從市不亦可乎

陳氏曰先王之于旱也內則責諸已外則求諸神責諸已

則有成湯之事宣王之行求諸神則巫以女巫舞以望舞

祭以靈札以性靈責諸已者本也求諸神者則以為文而已

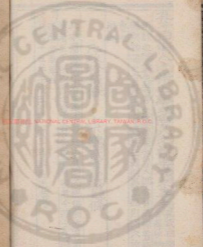
禮公不能責諸已又不知求諸神而欲暴禋與巫豈不惑哉



看扶素流古云徐卿百不憂君亦濼濼生公庶君不
見大郎繡衣昔持芥聲名赫赫今臺府

何儀賓生日贈歌

賓客白馬黃金鞭入門長揖皆我冠堆水五月窓閣
冷風簾碧簾光瑛珥主人平生貴然諾季布一言重
山岳人聞杜良數郡至坐無車公衆不樂列處解帶
羅庶羞萬年爲壽千金酬向夜銅槃灼絳瓊鳳笙龍
笛何啾啾



20250808 NATIONAL CENTRAL LIBRARY, TAIWAN R323

