

Kodak
Color Control Patches

KODAK Color Control Patches

Blue Cyan Green Yellow Red Magenta White Black

昔但夫人深哀其朝之深不書不中輒釋列曰之受之身終
 若七亦奔沛若肯以遂行書行而不書反則元年之遺乃
 不書朝前此可知也夫前傳曰夫人病在齊矣其言與于
 何念母也正月以有罪念母以首事節望薄曰被釋釋釋母
 之受婦人地也其言念母往年年非至三年三月始也左
 反三月始祭祭及其母乃齊其政奔非三月始也齊魯也左
 氏先傳皆用此說此乃齊其政奔非三月始也齊魯也左
 其事者此夫以若逐不逐則疎已又文何故至是三月始言
 據于齊乎公若念母於母自可迎使來歸何以反書其逐且
 齊公召命史官使齊其母齊子及禮三年之夜月而歸也
 公以往年四月始也今年三月未得一聞何故已逐為說而
 反傳錄說或有誤念母也若以齊魯文二年始也齊魯不反問
 自是以後亦與齊文二年始也齊魯文二年始也齊魯不反問
 齊魯自齊魯也與齊文二年始也齊魯文二年始也齊魯不反問

孫齊不稱姜氏絕不為親禮也

與齊絕而後齊魯故於其卒也絕疏注注氏云示絕也
 氏以不識也據其反反其起也何云云疏注注氏云示絕也
 姜氏唯此一丈獨與被傳朝其意云不亦其氏絕不為親禮
 於夫人之義實與齊絕不復為親也姜氏者齊也

三月夫人

齊魯不反問齊魯自齊魯也與齊文二年始也齊魯文二年始也齊魯不反問

夫在齊則天也其朝之深不書不中輒釋列曰之受之身終
 若七亦奔沛若肯以遂行書行而不書反則元年之遺乃
 不書朝前此可知也夫前傳曰夫人病在齊矣其言與于
 何念母也正月以有罪念母以首事節望薄曰被釋釋釋母
 之受婦人地也其言念母往年年非至三年三月始也左
 反三月始祭祭及其母乃齊其政奔非三月始也齊魯也左
 氏先傳皆用此說此乃齊其政奔非三月始也齊魯也左
 其事者此夫以若逐不逐則疎已又文何故至是三月始言
 據于齊乎公若念母於母自可迎使來歸何以反書其逐且
 齊公召命史官使齊其母齊子及禮三年之夜月而歸也
 公以往年四月始也今年三月未得一聞何故已逐為說而
 反傳錄說或有誤念母也若以齊魯文二年始也齊魯不反問
 自是以後亦與齊文二年始也齊魯文二年始也齊魯不反問
 齊魯自齊魯也與齊文二年始也齊魯文二年始也齊魯不反問

秋祭王姬之

齊魯不反問齊魯自齊魯也與齊文二年始也齊魯文二年始也齊魯不反問



春秋左傳卷之...

齊人自外...

是時人呼云...

從其自也...

也抽弓曰...

二月夫人姜氏命...

同強也...

傳三年冬夫人姜氏會齊侯于禚書葬也...

經三年春王正月...

叔去也...

不於公...

公子...

何不以...

曰疾之...

自以為...

...



按陳侯

傳三年春溺會齊師伐衛疾之也

傳重盟上例也五用反

○夏五月葬桓王緩也

七年乃葬故曰緩

紀季以鄆入于齊紀於是乎始判

判分也言分

此○及之次于滑將會鄭伯謀紀故也鄭伯辭

為附庸始於

以難

公在難故○難乃旦

為信過信為次

書難也言凡難通君臣

凡師一宿為舍再宿

謂注為經

經四年春王二月夫人姜氏享齊侯于祝丘

至君至

無節享也而君法見之禮非大人所用直書以見其
失統立節也○食節謂又知字本或作會以見其
百年注享食至會地○正義曰鄭女儀注云齊侯享大夫
以款賓則享既飲而大體與會小別而以享為會者大夫
與齊侯會而款享皆被書齊侯也定十年齊侯之會傳節
齊侯親享公親立節之乃不承享是年齊侯相見之禮二
年款享皆曰稱人不言會言非正也○禮記吳延喜亦夫人
所當用也禮人不用和夫人用之故也○禮記吳延喜亦夫人
享會也○三月紀伯姬卒
女杜諸侯大夫享葬皆書思
成於此○注孫二至款葬○正義曰款領博曰大夫不字
款禮○此其言卒何也吾女也適諸侯則則謂以吾為之
變卒之也為之變者為之報也禮諸侯則則謂以吾為之
服服大功也月是成於葬解故書其卒也大夫則謂之擇則
之內女雖謂侯夫人卒乃書則成於葬其葬之擇則略
之以服制相葬也生葬其米而死不歸其卒於外大夫之比
也
 夏齊侯陳侯鄭伯遇于垂○紀侯大夫
其國
以問與季季奉社稷故不言或不見
追遠故不言齊大夫去者不反之辭
○注以問至
垂



曼曰余心蕩將使女於魯節曼歎曰

王祿盡矣盈而蕩天之道也先君其知之矣

故臨武事將發大命而蕩王心焉是為小國

若師徒無虧王薨於行國之福也

王遂行萃於楸木之下楸木水名

令尹闞裒莫敖屈重除

道梁漾梁漾水名軍臨隨人懼行成時王在莫敖

莫敖屈重除道梁漾梁漾水名軍臨隨人懼行成時王在莫敖

莫敖屈重除道梁漾梁漾水名軍臨隨人懼行成時王在莫敖

莫敖屈重除道梁漾梁漾水名軍臨隨人懼行成時王在莫敖

莫敖屈重除道梁漾梁漾水名軍臨隨人懼行成時王在莫敖

莫敖屈重除道梁漾梁漾水名軍臨隨人懼行成時王在莫敖

莫敖屈重除道梁漾梁漾水名軍臨隨人懼行成時王在莫敖

莫敖屈重除道梁漾梁漾水名軍臨隨人懼行成時王在莫敖

莫敖屈重除道梁漾梁漾水名軍臨隨人懼行成時王在莫敖

莫敖屈重除道梁漾梁漾水名軍臨隨人懼行成時王在莫敖

莫敖屈重除道梁漾梁漾水名軍臨隨人懼行成時王在莫敖

莫敖屈重除道梁漾梁漾水名軍臨隨人懼行成時王在莫敖

莫敖屈重除道梁漾梁漾水名軍臨隨人懼行成時王在莫敖

莫敖屈重除道梁漾梁漾水名軍臨隨人懼行成時王在莫敖

莫敖屈重除道梁漾梁漾水名軍臨隨人懼行成時王在莫敖

五年春王正月夏夫人姜氏如齊師師在何處

師在何處



齊人

宋人

陳人

蔡人

伐衛

齊人宋人陳人蔡人伐衛

傳五年秋郭黎來來朝名未王命也

未王命也未王命也

未王命也未王命也

未王命也未王命也

未王命也未王命也

未王命也未王命也

未王命也未王命也

未王命也未王命也

未王命也未王命也

未王命也未王命也

未王命也未王命也

未王命也未王命也

經六年春王正月壬子癸亥救衛

六年注王人至於衛

六年注王人至於衛

六年注王人至於衛

六年注王人至於衛

六年注王人至於衛

六年注王人至於衛

六年注王人至於衛

六年注王人至於衛



人實舉也或為人依其本班執字見其別有所為耶
 曰王人甲若也各屬之地也故雖此也其意則或有不正矣
 君意則亦各屬之地也故雖此也其意則或有不正矣
 前此戰軍不云此各屬之地也故雖此也其意則或有不正矣
 夏六月衛侯朔

入于衛
 此據心以國歸地歸入朔也成十八年

由朔為全八年
 正義曰朔也歸入朔也成十八年

地歸朔歸朔得入則是朔歸地歸入朔也成十八年

朔歸朔歸朔得入則是朔歸地歸入朔也成十八年

秋公至自伐衛
 於前也

人來歸衛俘
 此據言仲歸也

傳六年春王入救衛
 夏衛侯入放公子黔

至于周放甯跪于秦殺左公子溷右公子職

之立黔牟為不度矣夫能固位者必度於本

末而後立衷焉不知其本不謀知本之不枝

弗強
 本末之別也

詩不本枝百世
 此據言仲歸也

Kodak

KODAK Color Control Patches

Blue Cyan Green Yellow Red Magenta White 3-Color Black

1 2 3 4 5 6 7 8 9 10 11 12 13 14 15 16 17 18 19 20 21 22 23 24 25 26 27 28 29 30 31 32

ColorChecker

© 1993 Kodak

White

Blue

Cyan

Green

Yellow

Red

Magenta

Black

1 2 3 4 5 6 7 8 9 10 11 12 13 14 15 16 17 18 19 20 21 22 23 24 25 26 27 28 29 30 31 32

能自堅固其位者必當廢於末大矣其不者謂其人打也

則其位固而後立其更其後立其更其後立其更其後立其更

位之也其不其本之同其本之同其本之同其本之同其本之同

知其本之同其本之同其本之同其本之同其本之同其本之同

論其本之同其本之同其本之同其本之同其本之同其本之同

論其本之同其本之同其本之同其本之同其本之同其本之同

由文王之德其德其德其德其德其德其德其德其德其德其德

有明文之德其德其德其德其德其德其德其德其德其德其德

其末謂思道之人有聖君之德其德其德其德其德其德其德其德

也。父齊人來歸衛貨文姜請之也。楚文王伐申

而申之驪甥甥甥甥甥甥甥甥甥甥甥甥甥甥甥甥甥甥甥甥甥

過郟郟祀侯曰吉甥也。楚文王伐申

而申之驪甥甥甥甥甥甥甥甥甥甥甥甥甥甥甥甥甥甥甥甥甥

而申之驪甥甥甥甥甥甥甥甥甥甥甥甥甥甥甥甥甥甥甥甥甥

而申之驪甥甥甥甥甥甥甥甥甥甥甥甥甥甥甥甥甥甥甥甥甥

而申之驪甥甥甥甥甥甥甥甥甥甥甥甥甥甥甥甥甥甥甥甥甥

而申之驪甥甥甥甥甥甥甥甥甥甥甥甥甥甥甥甥甥甥甥甥甥

而申之驪甥甥甥甥甥甥甥甥甥甥甥甥甥甥甥甥甥甥甥甥甥

而申之驪甥甥甥甥甥甥甥甥甥甥甥甥甥甥甥甥甥甥甥甥甥

而申之驪甥甥甥甥甥甥甥甥甥甥甥甥甥甥甥甥甥甥甥甥甥

而申之驪甥甥甥甥甥甥甥甥甥甥甥甥甥甥甥甥甥甥甥甥甥

而申之驪甥甥甥甥甥甥甥甥甥甥甥甥甥甥甥甥甥甥甥甥甥

而申之驪甥甥甥甥甥甥甥甥甥甥甥甥甥甥甥甥甥甥甥甥甥

而申之驪甥甥甥甥甥甥甥甥甥甥甥甥甥甥甥甥甥甥甥甥甥

而申之驪甥甥甥甥甥甥甥甥甥甥甥甥甥甥甥甥甥甥甥甥甥

而申之驪甥甥甥甥甥甥甥甥甥甥甥甥甥甥甥甥甥甥甥甥甥

而申之驪甥甥甥甥甥甥甥甥甥甥甥甥甥甥甥甥甥甥甥甥甥

而申之驪甥甥甥甥甥甥甥甥甥甥甥甥甥甥甥甥甥甥甥甥甥

而申之驪甥甥甥甥甥甥甥甥甥甥甥甥甥甥甥甥甥甥甥甥甥

而申之驪甥甥甥甥甥甥甥甥甥甥甥甥甥甥甥甥甥甥甥甥甥

而申之驪甥甥甥甥甥甥甥甥甥甥甥甥甥甥甥甥甥甥甥甥甥

而申之驪甥甥甥甥甥甥甥甥甥甥甥甥甥甥甥甥甥甥甥甥甥

而申之驪甥甥甥甥甥甥甥甥甥甥甥甥甥甥甥甥甥甥甥甥甥

而申之驪甥甥甥甥甥甥甥甥甥甥甥甥甥甥甥甥甥甥甥甥甥

而申之驪甥甥甥甥甥甥甥甥甥甥甥甥甥甥甥甥甥甥甥甥甥

而申之驪甥甥甥甥甥甥甥甥甥甥甥甥甥甥甥甥甥甥甥甥甥

弗從還年楚子伐郟

十六年楚復伐郟

對曰若不從三臣抑社

稷實不血食而君焉取餘

吾餘

疏

不旱圖後君噬齊

疏

及圖之乎圖之此為時矣

疏

吾餘

疏

不旱圖後君噬齊

疏

及圖之乎圖之此為時矣

疏

吾餘

疏

不旱圖後君噬齊

疏

及圖之乎圖之此為時矣

疏

吾餘

疏

不旱圖後君噬齊

疏

及圖之乎圖之此為時矣

疏

吾餘

疏

不旱圖後君噬齊

疏

及圖之乎圖之此為時矣

疏

吾餘

疏

不旱圖後君噬齊

疏

及圖之乎圖之此為時矣

疏

吾餘

疏

不旱圖後君噬齊

疏

及圖之乎圖之此為時矣

疏

吾餘

疏

不旱圖後君噬齊

疏

及圖之乎圖之此為時矣

疏

吾餘

疏

不旱圖後君噬齊

疏

及圖之乎圖之此為時矣

疏

吾餘

疏

不旱圖後君噬齊

疏

及圖之乎圖之此為時矣

疏

吾餘

疏

不旱圖後君噬齊

疏

及圖之乎圖之此為時矣

疏

吾餘

疏

不旱圖後君噬齊

疏

及圖之乎圖之此為時矣

疏

吾餘

疏

不旱圖後君噬齊

疏

及圖之乎圖之此為時矣

疏

吾餘

疏

不旱圖後君噬齊

疏

年者以之王甲午年五月
至十九年卒年十五

經七年春夫人姜氏會齊侯于防

四月辛卯夜恒星不見

地 ○夏

無雲日亦不以昏也

馬醫反注及傳皆同

司之樂各四也

夜之昏不見者以其星不見也

謂之昏不見者以其星不見也

名昔之明也

者何則星之明也

之仲春月今仲春之月

則於時雨之星當

以長星不見若有

故以為

故以為

故以為

故以為

故以為

故以為

故以為

故以為

故以為

故以為

故以為

故以為

故以為

故以為



夜十星預如雨
○夏
經七年春夫人姜氏會齊侯于防
四月辛卯夜恒星不見
地

秋大水
無交苗
○夏
經七年春夫人姜氏會齊侯于防



於六月朔為蒐於北土治其於菟內也而故秦之是也

治兵之禮必設於蒐也蒐者謂也蒐者謂也蒐者謂也

○夏師及齊師圍郕郕降

○秋師還

○冬十有一月癸未齊無

知弑其君諸兒

傳八年春治兵于廟禮也夏師及齊師圍郕

郕降于齊師仲慶父請伐齊師

曰不可我實不德齊師何罪罪我之由夏書

曰皇陶萬種德

乃降䟽

之

之

之

之

之

之



齊侯使連稱管至父感姜丘

瓜而代期成公問不至

秋師還君子是以善齊莊公

母弟曰夷仲年生公孫

無知有寵於僖公衣服禮秩如適

襄公紂之二又因之

有從妹在公宮無寵便間公

曰捷吾以女為夫人

齊侯游于姑夢遂田于真丘

冬十二月齊侯游于姑夢遂田于真丘

見大豕從者

見射之豕人立而啼公懼隊于車傷足喪履

反誅屨於徒人費

東之費曰我奚御哉袒而示之背信之費請

先入

之紛如死于階下

遂入殺孟



陽于牀孟孫不小臣代公曰非君也不類見公之

足于戶下遂弑之而立無知無知晉推之月六日也

初襄公立無常無常鮑叔牙曰君使

民慢亂將作矣奉公子小白出奔莒白桓公曰

初公孫無知于雍廩無知桓公曰

經九年春齊人殺無知無知桓公曰

九年據知至八年正義曰桓公殺君自立則此為君

齊人殺無知桓公曰

齊人殺無知桓公曰

齊人殺無知桓公曰

齊人殺無知桓公曰

齊人殺無知桓公曰

齊人殺無知桓公曰

齊人殺無知桓公曰

齊人殺無知桓公曰

齊人殺無知桓公曰



齊襄公 八月庚申及齊師戰于乾
○秋七月丁酉葬
○九月齊人取子糾殺之
齊襄公 九月
○八月庚申及齊師戰于乾
○秋七月丁酉葬
○九月齊人取子糾殺之

齊我師敗績
○九月齊人取子糾殺之
齊我師敗績
○九月齊人取子糾殺之



伐我者有之矣以類于年齊侯伯來我于郎澤曰
我有辭也彼不給我伐也如與長句不意我亦為戎有
辭也我有辭者齊來伐也我亦伐齊者齊與我為之
伐齊大夫來盟于高平以子糾為齊君不令殺也此言二公
齊侯與齊侯子糾者夫小白之故而齊侯與齊侯者言被齊
國大夫皆惡而齊小白之公與齊侯不令殺公與齊也此
以地也齊侯之與有齊侯之說也齊侯與齊侯此同文

公敗宋師于乘丘宋地○秋九月朔敗蔡

師于莘齊地○齊侯與齊侯齊侯與齊侯○齊侯與齊侯齊侯與齊侯

侯獻舞歸歸齊侯與齊侯○齊侯與齊侯齊侯與齊侯○齊侯與齊侯齊侯與齊侯

子奔呂齊侯與齊侯○齊侯與齊侯齊侯與齊侯○齊侯與齊侯齊侯與齊侯

停十年春齊師伐我不意伐齊者齊侯與齊侯○齊侯與齊侯齊侯與齊侯○齊侯與齊侯齊侯與齊侯



周禮請見曾見賢論取下同疏注非製當人。正義曰

其鄉人曰肉食者謀之又何間焉肉食者謂在位者

其鄉人曰肉食者謀之又何間焉肉食者謂在位者

見問何以戰公曰衣食所安疏衣食所安謂衣服飲食

弗敢專也必以分人對曰

小惠未徧民弗從也故曰大偏偏音通偏

曰犧牲玉帛疏犧牲玉帛謂祭禮

曰小信未孚神弗福也孚字大結也

曰自大夫之獄雖不能察必以

情必盡也對曰忠之屬也上思利民忠屬

一戰戰則請從公與之乘乘車乘車也

于長勺公將鼓之歲曰未可齊人三鼓劇曰

可矣齊師敗績公將馳之劇曰未可下視其

轍轍音車也登軾而望之疏登軾而望之

登軾而望之

登軾而望之

登軾而望之

登軾而望之

登軾而望之

禮焉及其入也諸侯皆賀譚又不至以九年入
反冬齊師滅譚譚無禮也譚子奔莒同盟故

附釋音春秋左傳註疏卷第八

附釋音春秋左傳註疏卷第九二十二年

杜氏註 孔穎達疏

經十有一年春王正月齊夏五月戊寅公敗

宋師于鄆鄆魯地傳曰鄆在魯之東師于鄆正

秋宋大水公敗宋師于鄆在魯之東冬主

姬歸于齊齊王已好不當許

傳十一年夏宋為乘丘之役故侵我公禦示之

宋師未陳而薄之敗諸鄆凡師敵未陳曰敗

某師通謂諸師皆謂以弱敵強不得成列或謂不



禮焉及其入也諸侯皆賀譚又不至以九年入
反冬齊師滅譚譚無禮也譚子奔莒同盟故

附釋音春秋左傳註疏卷第八

附釋音春秋左傳註疏卷第九二十二年

杜氏註 孔穎達疏

經十有一年春王正月齊夏五月戊寅公敗

宋師于鄆鄆魯地傳則曰鄆宋地也師于鄆正

秋宋大水公敗宋師于鄆在公敗宋師之冬王

姬歸于齊齊王已好不當許

傳十一年夏宋為乘丘之役故侵我公禦示之

宋師未陳而薄之敗諸鄆凡師敵未陳曰敗

某師通謂諸師皆謂以弱敵強我不得成列或謂不





疏 注通寫至為文○五我曰設惟誠無非以藉誠

十四年想季之役垣子忠之使齊魯人三歲集表乃將之

之用也此及元年可謂其破於大前浮言云未成而

得用也此及元年可謂其破於大前浮言云未成而

之身其未成也○按我不得成則與成則而不得用皆以未

陳行於泉木之樹上○其陳曰戰而有備多得其所以

宋魯君臣有與也○其陳曰戰而有備多得其所以

王魯而不至也○其陳曰戰而有備多得其所以

其故應多其非所成也○其陳曰戰而有備多得其所以

或有未成也○其陳曰戰而有備多得其所以

而亦未成也○其陳曰戰而有備多得其所以

則亦未成也○其陳曰戰而有備多得其所以

則亦未成也○其陳曰戰而有備多得其所以

則亦未成也○其陳曰戰而有備多得其所以

大

前曰敗績 注通寫至為文○五我曰設惟誠無非以藉誠

其故應多其非所成也○其陳曰戰而有備多得其所以

或有未成也○其陳曰戰而有備多得其所以

而亦未成也○其陳曰戰而有備多得其所以

則亦未成也○其陳曰戰而有備多得其所以

則亦未成也○其陳曰戰而有備多得其所以

則亦未成也○其陳曰戰而有備多得其所以

得雋曰

名敗 注通寫至為文○五我曰設惟誠無非以藉誠

則亦未成也○其陳曰戰而有備多得其所以

則亦未成也○其陳曰戰而有備多得其所以



人也。列國有凶，稱孤禮也。云：高見，罪人下而位之，其罪也。此則稱孤，罪人也。且

義曰：列國謂大國也。此則曰：四方小國也。此則曰：天子之諸侯也。此則曰：天子之諸侯也。此則曰：天子之諸侯也。

有恤民之心。疏曰：既而謂之曰：公子御說之辭也。此李或作御說。言御而名，禮其庶乎。

○冬齊侯來逆。公以金僕姑射南宮長。疏曰：金僕姑，宋之名。南宮，長也。

公右徹孫生搏之。疏曰：公右，徹孫也。生搏之，搏也。公右，徹孫也。生搏之，搏也。公右，徹孫也。生搏之，搏也。

宋人請之。宋公朝之。疏曰：宋人請之，宋公朝之。宋人請之，宋公朝之。宋人請之，宋公朝之。宋人請之，宋公朝之。

因也。吾弗敬子矣。病之。疏曰：因也，吾弗敬子矣。病之。因也，吾弗敬子矣。病之。因也，吾弗敬子矣。病之。

○冬齊侯來逆。公以金僕姑射南宮長。疏曰：公右，徹孫也。生搏之，搏也。公右，徹孫也。生搏之，搏也。公右，徹孫也。生搏之，搏也。

○冬齊侯來逆。公以金僕姑射南宮長。疏曰：公右，徹孫也。生搏之，搏也。公右，徹孫也。生搏之，搏也。公右，徹孫也。生搏之，搏也。

○冬齊侯來逆。公以金僕姑射南宮長。疏曰：公右，徹孫也。生搏之，搏也。公右，徹孫也。生搏之，搏也。公右，徹孫也。生搏之，搏也。



經十有二年春王三月紀叔姬歸于櫛

去國而死初歸歸會紀季自定其葬而紀歸之全守禮節以

非大歸○疏十二年紀季自定其葬而紀歸之全守禮節以

紀季自定其葬而紀歸之全守禮節以

夏四月秋八月甲午宋萬弑

其君捷及真大夫仇牧○疏捷及真大夫仇牧

○冬十月宋萬出奔陳○疏宋萬出奔陳

傳十二年秋宋萬弑閔公子于蒙澤

疏注蒙澤全蒙澤○王義曰閔十二年

之西又殺之○疏西又殺之

羣公子奔蕭公子御說



奔毫蘇朱邑今沛國蕭縣也宋邑南宮牛猛獲帥

師圍毫蘇朱邑今沛國蕭縣也宋邑冬十月蕭叔大心叔謂大

疏上救諸人大各。正義曰。大夫采邑之長。則謂之宰。勅中大夫。以蕭邑別封其人。故稱蕭。二十三年。及戴武宣

穆莊之族宋公以曹師伐之殺南宮牛于師

殺子游于宋立相公公謂公孫猛獲奔南宮萬

奔陳以乘車革其母一日而至乘車。謂在車也。人

于衛衛人欲勿與石祁子曰不可石祁子天下

之惡一也惡於宋而保於我保之何補得夫

有失一國與惡而弃好非謀也宋公孫。謂孫也。

同衛人歸之亦請南宮萬于陳以賂疏賂。財物也。

陳人使歸人飲正義曰。飲。謂飲酒也。言因賂疏。陳人使歸人飲

之酒而以犀革裹之比及宋手足皆見宋

人皆醢之醢。肉也。并醢。謂殺也。言皆。亦謂稱宮長萬於

經十有三年春齊侯宋人陳人蔡人邾人會

于北杏地。杏。齊地。夏六月齊人滅遂遂。齊國也。

秋七月冬公會齊侯盟于訂訂。齊地也。

又為五月。訂。古制反。

訂。齊地也。齊侯。齊侯也。盟于訂。齊地也。



傳十三年春會于比杏以平宋亂宋有比君之

疏以成宋亂者為會之既成平餘宋將欲居之以此云

平宋亂者宋亂已宋才初立君其未定者指欲備前宋

為會以安疾之非欲平宋就君故宋人雖命陳到會也遂

人不至○夏齊人滅遂而戍之也○冬盟于柯

始及齊平也始與齊相地也○宋人背比杏之

會四年秋注國

經十有四年春齊人陳人曾人伐宋皆效

夏單伯會伐宋既伐宋單伯乃不長曰疏十四年

至大夫。正義曰薄儀稱伐宋單伯稱大夫。則伐事已成

單伯始至故云會伐宋言平滅宋也元年注云單伯

天子遣也此云周大夫曾人○秋七月荆入蔡例在

年○冬單伯會齊侯宋公衛侯鄭伯于甄

甄今東郡鄆縣山丘相傳魯哀公十四年宋亂宋人驅從魯師

天子欲赴以單伯會諸侯為文。子鄭首論戰戰音論一音

真或音論又音疏 疏 單伯至于甄。正義曰魯侯因魯史之

實反或音甄 疏 又魯史之書其事會也魯侯皆言已往

會之不同君之面臣會諸侯者皆魯人在會字之上若魯人

赴會則會字無含伯言且會明魯往會之魯人不合書名魯

人所為之事而已十六年會魯侯宋公陳侯衛侯鄭伯于男

諸侯言會于某十五年齊侯宋公陳侯衛侯鄭伯會于甄是

之諸侯注召會諸侯之主之身到在諸侯之上耳不言諸王

諸大夫若會諸侯則不得與諸侯為主故也若諸王之

諸大夫若會諸侯則不得與諸侯為主故也若諸王之

諸大夫若會諸侯則不得與諸侯為主故也若諸王之

諸大夫若會諸侯則不得與諸侯為主故也若諸王之



對以單的會誌... 天子示名... 亦...
天子示名... 亦... 天子示名... 亦...

傳十四年春諸侯伐宋齊請師于周

齊侯... 宋... 齊侯... 宋... 齊侯... 宋...
 齊侯... 宋... 齊侯... 宋... 齊侯... 宋...

之取成于宋而還。鄭厲公自櫟侵鄭。
鄭厲公自櫟侵鄭... 鄭厲公自櫟侵鄭...

苟舍我吾請納君與之盟而赦之。六月甲子
傳瑕殺鄭子及其子而納厲公... 傳瑕殺鄭子及其子而納厲公...

傳瑕殺鄭子及其子而納厲公。初內蛇與外蛇
初內蛇與外蛇... 初內蛇與外蛇...

關於鄭南門中內蛇死六年而厲公入。疏



而周公入昭夏云此其水水公間之問於申繇曰

猶有妖乎對曰人之所忌其亂以取之妖

由人興也尚書卷第六人無靈空焉妖不自作人弃常則妖

興故有妖疏詩有于有妖公問周公之入問

由無二字義得而用申繇曰若有妖效而周公入乎古者

公心不其其感感之德德能未盡而進退之禮以故此

來應人也德感之事由人而人德感之禮以故此

德自作人棄其常則妖入遂殺傅毅使謂原案曰傳毅

貳言有一心決也周有常刑既伏其罪矣納我

而無二心者吾皆許之上大夫之事五類與

伯父圖之上大夫也且寡人出伯父無

裏言無納戰之言入又不念寡人不念寡人憾

焉對曰先君桓公命我先人典司宗祏桓公

受封者也宗祏宗廟中藏主石室也注桓

守注。盤戶墻反。桓公初封西營。魯其國內之國。則桓王子母

生也。正義曰桓公初封西營。魯其國內之國。則桓王子母

孫有也。者持立桓王之廟。故桓公對魯君。乃命桓公孫。注

桓宗祏者。豈有非常。災於桓公。比建內為石室。注。水

注。桓宗祏者。豈有非常。災於桓公。比建內為石室。注。水

禮有主而外其心其何貳如之苟主社稷國

內之民其誰不為臣臣無二心天之制也子

儀在位十四年矣于儀而謀召君者庸非

乎庸用莊公之子猶有八人若皆以官爵行



賂勸貳而可以濟事君其若之何臣聞命矣

乃盛而死莊公之子猶有八人猶唯見四人子孫不絕

○莖至哀侯為葦故緇息媯以語楚子字夜

年國也○莖華子餘反下○中反○餘魚○

楚子如息以食入享遂滅息

楚子問之對曰吾

一婦人而事二夫縱弗能死其又奚言楚子

以蔡侯滅息遂伐蔡以滅息為

殺君子曰商書所謂惡之易也火之燎于

原不可銷滅其猶可撲滅者其甚矣蔡侯乎

○冬會于鄆宋服故也

經于有五年春齊侯宋公陳侯衛侯鄭伯會

于鄆○夏夫人姜氏如齊無傳夫人文姜齊桓公之

子鄆法夫人石姜氏○正篇曰姜氏齊公之故歸為

疏相公姜氏齊公之故歸為

○秋宋人齊人邾人伐郕宋

傳十五年春復會齊始霸也始為諸侯長○

復扶又反長丁

始為諸侯長○

復扶又反長丁

始為諸侯長○

復扶又反長丁



秋諸侯為宋伐郕郕國屬宋而為諸侯所伐鄭人聞之而侵宋鄭國聞之而侵宋

經十有六年春王正月○夏宋人齊人衛人

伐鄭宋主兵也齊亦下以圍大小為次在戎

宋主至是始正義曰性年齊始於宋宋主至是始於齊

齊公孫來伐鄭齊公孫來伐鄭

齊人伐鄭齊人伐鄭

鄭人伐宋鄭人伐宋

鄭人伐齊鄭人伐齊

鄭人伐宋鄭人伐宋

鄭人伐齊鄭人伐齊

鄭人伐宋鄭人伐宋

鄭人伐齊鄭人伐齊

鄭人伐宋鄭人伐宋

鄭人伐齊鄭人伐齊

鄭人伐宋鄭人伐宋

鄭人伐齊鄭人伐齊

鄭人伐宋鄭人伐宋

鄭人伐齊鄭人伐齊

鄭人伐宋鄭人伐宋

鄭人伐齊鄭人伐齊



之曰不可使其叔無後於鄭使以十月入曰

良月也就盈數焉說十疏注謂公十。至義曰易

也四天五劫六天七地八天九劫十至而止是

也則元年營曰石望最也數至十則亦盈至

長而不可受兵殺死後之刑之端亦以海

其足早辟嘗。冬同盟于鄭成也。王使

甯公命曲沃伯以一軍為晉侯注武公遂于

并如守正必破反疏注曲沃一軍。正名王命甯

仲立晉侯之弟繇于晉至是月也注曲沃一軍。正名王命甯

武公為晉君利命繇侯侯及井野地注曲沃一軍。正名王命甯

十戰而卒代晉諸侯是始命之申也注曲沃一軍。正名王命甯

武公代夷執夷詭諸注曲沃一軍。正名王命甯

國請而免之注曲沃一軍。正名王命甯

故子國作亂謂晉人曰與我伐夷而取

其地注曲沃一軍。正名王命甯

遂以晉師伐夷殺夷詭諸周公

惠王立而復

之注曲沃一軍。正名王命甯

王立而復注曲沃一軍。正名王命甯

注曲沃一軍。正名王命甯

注曲沃一軍。正名王命甯

注曲沃一軍。正名王命甯



立在此年之末是杜以周公忌父此年

出奔至齊正位而制禮典史記不實

經十有七年春齊人執鄭詹

大夫皆稱人以執大夫稱故也詹之出君人則君喪其喪

如字今疏疏十七年注齊師至陵故也○正義曰據七年傳曰

齊師至陵故也○正義曰據七年傳曰齊師至陵故也○正義曰據七年傳曰

齊師至陵故也○正義曰據七年傳曰齊師至陵故也○正義曰據七年傳曰

齊師至陵故也○正義曰據七年傳曰齊師至陵故也○正義曰據七年傳曰

齊師至陵故也○正義曰據七年傳曰齊師至陵故也○正義曰據七年傳曰

齊師至陵故也○正義曰據七年傳曰齊師至陵故也○正義曰據七年傳曰

齊師至陵故也○正義曰據七年傳曰齊師至陵故也○正義曰據七年傳曰

齊師至陵故也○正義曰據七年傳曰齊師至陵故也○正義曰據七年傳曰

齊師至陵故也○正義曰據七年傳曰齊師至陵故也○正義曰據七年傳曰

齊師至陵故也○正義曰據七年傳曰齊師至陵故也○正義曰據七年傳曰

齊師至陵故也○正義曰據七年傳曰齊師至陵故也○正義曰據七年傳曰

齊師至陵故也○正義曰據七年傳曰齊師至陵故也○正義曰據七年傳曰

齊師至陵故也○正義曰據七年傳曰齊師至陵故也○正義曰據七年傳曰

傳十七年春齊人執鄭詹鄭不朝也○夏遂

因氏領氏工婁氏須遂氏饗齊成醉而殺之

齊人殲焉

疏

疏

疏

疏

疏

疏

疏

疏

疏



經十有八年春王三月日有食之

于濟西或夜廢公渡○秋有豎射人爲笑○夏公追戎

○冬十月傳十八年春

傳十八年春魏公晉侯朝王

命之皆賜玉五

疏命之

命之命之

命之命之

命之命之

命之命之

馬三匹非禮也皆賜玉五

命之命之



王命諸侯各位不同禮亦異數不

以禮假人人與公同禮疏注假而不入札。正

公謂為二公也周禮王之三公入命侯的命是知何命

使原莊公逆王后于陳陳媯歸于京師

公追戎于濟西不言其來諱之也

尹之惟獨名初楚武王克權使鬬

位與巴人伐申而驚其師巴人叛楚而

伐那處取之遂門于楚鬬穀游涌而逸

為亂冬巴人因之以伐楚

經十有九年春王正月○夏四月○秋公子結

也○秋有威為災也○初楚武王克權使鬬

尹之惟獨名初楚武王克權使鬬

位與巴人伐申而驚其師巴人叛楚而

伐那處取之遂門于楚鬬穀游涌而逸

為亂冬巴人因之以伐楚

經十有九年春王正月○夏四月○秋公子結

也○秋有威為災也○初楚武王克權使鬬



展陳人之婦于鄆遂及齊侯宋公盟

公羊傳曰皆以爲婦也展陳之婦其歸陳人之婦未入國
略也大夫出見外河以皮世製利國家者則專之可也
在鄆鄆齊宋有會能事之宜大其本雖遂與二君爲盟故
稱之木林魯公嘉也又失遂陳之野故冬各來伐也
反又謂遂反遂也疏十九年計公子至來伐也
言魯境好呼遂反疏十九年計公子至來伐也
往陳之要不可不書此何以書爲其有來事書大夫無遂也
言魯何利也大夫矣命不發歸也其有可以安社稷則國家
較焉則事之可也假使文雖不明其意亦爲魯女左氏歸齊取
其門陳人之婦也之以入國也言陳疾夫入國成九
年伯孫歸于宋魯齊齊國來遂也則爲人處者皆遂至齊
女之歸陳之貴也而此行則歸是歸之使去陳取齊女爲
齊女至齊魯女會則歸長歸遂故也其二君會盟於齊書之也
齊女至齊魯女會則歸長歸遂故也其二君會盟於齊書之也
齊女至齊魯女會則歸長歸遂故也其二君會盟於齊書之也

夫人姜氏如莒

八年冬十月壬子公子遂如莒於鄆于費孫乙歸公于遂
會於成于孫乙日之闕不答反齊亦其齊命而歸也
歸之相稱也孫乙時而質之也此異也如十一年定齊於永
也之言以張其國陳及彼也此彼事也今三國伐齊不說公
子歸者則張其國陳及彼也此彼事也今三國伐齊不說公
子歸者則張其國陳及彼也此彼事也今三國伐齊不說公
子歸者則張其國陳及彼也此彼事也今三國伐齊不說公

齊人宋人陳人伐我西鄙

齊人宋人陳人伐我西鄙
齊人宋人陳人伐我西鄙
齊人宋人陳人伐我西鄙
齊人宋人陳人伐我西鄙
齊人宋人陳人伐我西鄙
齊人宋人陳人伐我西鄙
齊人宋人陳人伐我西鄙
齊人宋人陳人伐我西鄙
齊人宋人陳人伐我西鄙
齊人宋人陳人伐我西鄙

傳十九年春楚子禦之大敗於津

楚子禦大敗於津
楚子禦大敗於津
楚子禦大敗於津
楚子禦大敗於津
楚子禦大敗於津
楚子禦大敗於津
楚子禦大敗於津
楚子禦大敗於津
楚子禦大敗於津
楚子禦大敗於津

還幣曹拳弗納遂伐黃

還幣曹拳弗納遂伐黃
還幣曹拳弗納遂伐黃
還幣曹拳弗納遂伐黃
還幣曹拳弗納遂伐黃
還幣曹拳弗納遂伐黃
還幣曹拳弗納遂伐黃
還幣曹拳弗納遂伐黃
還幣曹拳弗納遂伐黃
還幣曹拳弗納遂伐黃
還幣曹拳弗納遂伐黃

師于踏陵

師于踏陵
師于踏陵
師于踏陵
師于踏陵
師于踏陵
師于踏陵
師于踏陵
師于踏陵
師于踏陵
師于踏陵



戰。○天子小。夏六月庚申卒。鬻拳葬諸女室。

地名。○女室。亦自殺也。而葬於姒皇。鬻拳自裁。以殉當。

初鬻拳強諫。楚子楚子弗從。臨之以兵。懼而從之。鬻拳曰。吾懼君以兵罪。莫大焉。遂自刎也。楚人以爲大。關謂之太伯。

楚子楚子弗從。臨之以兵。懼而從之。鬻拳曰。吾懼君以兵罪。莫大焉。遂自刎也。楚人以爲大。關謂之太伯。

楚子楚子弗從。臨之以兵。懼而從之。鬻拳曰。吾懼君以兵罪。莫大焉。遂自刎也。楚人以爲大。關謂之太伯。

楚子楚子弗從。臨之以兵。懼而從之。鬻拳曰。吾懼君以兵罪。莫大焉。遂自刎也。楚人以爲大。關謂之太伯。

楚子楚子弗從。臨之以兵。懼而從之。鬻拳曰。吾懼君以兵罪。莫大焉。遂自刎也。楚人以爲大。關謂之太伯。

楚子楚子弗從。臨之以兵。懼而從之。鬻拳曰。吾懼君以兵罪。莫大焉。遂自刎也。楚人以爲大。關謂之太伯。

楚子楚子弗從。臨之以兵。懼而從之。鬻拳曰。吾懼君以兵罪。莫大焉。遂自刎也。楚人以爲大。關謂之太伯。

楚子楚子弗從。臨之以兵。懼而從之。鬻拳曰。吾懼君以兵罪。莫大焉。遂自刎也。楚人以爲大。關謂之太伯。

楚子楚子弗從。臨之以兵。懼而從之。鬻拳曰。吾懼君以兵罪。莫大焉。遂自刎也。楚人以爲大。關謂之太伯。

楚子楚子弗從。臨之以兵。懼而從之。鬻拳曰。吾懼君以兵罪。莫大焉。遂自刎也。楚人以爲大。關謂之太伯。

楚子楚子弗從。臨之以兵。懼而從之。鬻拳曰。吾懼君以兵罪。莫大焉。遂自刎也。楚人以爲大。關謂之太伯。

楚子楚子弗從。臨之以兵。懼而從之。鬻拳曰。吾懼君以兵罪。莫大焉。遂自刎也。楚人以爲大。關謂之太伯。

楚子楚子弗從。臨之以兵。懼而從之。鬻拳曰。吾懼君以兵罪。莫大焉。遂自刎也。楚人以爲大。關謂之太伯。

楚子楚子弗從。臨之以兵。懼而從之。鬻拳曰。吾懼君以兵罪。莫大焉。遂自刎也。楚人以爲大。關謂之太伯。

楚子楚子弗從。臨之以兵。懼而從之。鬻拳曰。吾懼君以兵罪。莫大焉。遂自刎也。楚人以爲大。關謂之太伯。

楚子楚子弗從。臨之以兵。懼而從之。鬻拳曰。吾懼君以兵罪。莫大焉。遂自刎也。楚人以爲大。關謂之太伯。

楚子楚子弗從。臨之以兵。懼而從之。鬻拳曰。吾懼君以兵罪。莫大焉。遂自刎也。楚人以爲大。關謂之太伯。



以善為之所以辨別為國也樂樂之邊伯之宮近於

王宮王取之伯周大夫王奪子禽祝跪與

父田子別大夫而收膳夫之秩天不遠也秩

故為國邊伯石速齊父子禽祝跪作亂因蘇

氏秋大夫不克出奔溫溫蘇氏蘇子奉

子頹以奔衛衛師燕師伐周蘇南冬立子頹

經二十年春王二月夫人姜氏如宮蘇南夏

齊大災無傳舉言以火成者又疏二十一年秋七月冬

齊人伐我齊人伐我

傳二十年春鄭伯和王室不克克能執燕仲

父燕仲父而燕伯高伐周及疏疏王歸王處于櫟秋王

及鄭伯入于郕鄭伯入于郕遂入成周取其

寶器而還冬王子頹享五大夫樂及徧舞

六代之樂疏疏

六代之樂疏疏

六代之樂疏疏

六代之樂疏疏

六代之樂疏疏

六代之樂疏疏

六代之樂疏疏

六代之樂疏疏

六代之樂疏疏



先紀去無射歌文禮
鄭伯聞之見執叔公孫曰寡

人聞之哀樂失時殃咎必至今王子頹歌舞

不倦樂禍也夫司寇行戮司寇明官○祭者洛狄

君為之不舉去盛廣○去起疏性去盛廣○正義曰

一舉指于有二物皆有組以懸傷食大喪則不舉大荒則不

敢樂禍乎奸王之位禍孰大焉臨禍忘憂憂

必及之盍納王乎執公曰寡人之願也下蓋册

經二十有一年春王正月○夏五月辛酉鄭伯

卒大夫謂于高○秋七月戊戌夫人姜氏薨

疏二十一年注蓋哀至苦之

月葬鄭厲公無傳○月

傳二十一年春胥命于弭夏同伐王城命弭相

王子頹及五大夫鄭伯享王于闕西辟樂備

闕闕象飯反樂備備六代之疏

闕闕象飯反樂備備六代之疏

闕闕象飯反樂備備六代之疏

闕闕象飯反樂備備六代之疏

闕闕象飯反樂備備六代之疏

闕闕象飯反樂備備六代之疏



曰魯卒不可亡也由此言之則魏嗣象魏其率一也則魯卒

名三歲在門兩旁中央顯然高而也然則其上隸法象其收

魏能於高大謂之象魏使人觀之謂之魏也謂西門者時是

旁側之能也蓋云云而西門也當謂兩魏之內道之西也

王與之武公之略自虎牢以東略界也魯武公傳

虎牢以東使失其地故志王今與與疏往略界至東歸○

之虎牢河南度事也○我狄又反疏正義曰孟子云

政如自經界始七年傳曰天子經略諸侯正封略之云內

恫并界土孟子經界即齊之語也且云封略之內封是竟則

知略是界也武公東歸之始封也武公之略則是武公

魯與之魯十一年王取郟於魯魯伯曰鄭伯效尤

之困于鄭孟桓王之世也魯伯曰鄭伯效尤

其亦將有外魯伯曰鄭伯效尤

厲公卒王筮號守守守於號國也天子有方謂之號守

號公為王宮于玆號公為王宮于玆

王與之酒泉酒泉鄭伯之享王也王以後之釐

鑑予之古之述服也鄭少干反又諸官反鄭也鄭工皆

疏正義曰王至遠服也正義曰鄭是鄭也鄭也此

由是始惡於王魯二十四年鄭號王使張本疏

經二十二年春王正月肆大眚無傳故有及也易



有射而用之非制竹竟其高也○昔所反塗浮漆本又青漆
 經反疏○二十二年王莽有丞相也○正氣曰大梁皆歸
 小梁亦故之○雖今越書大辟隊以下並皆屬也○易辨則
 云雷兩作○君子以象通有罪解○故下震上巽為雷○雷
 兩雷動雨下而万物解○故君子以出外象如散也○言
 有罪人中書書文解○故君子以出外象如散也○言
 也○過而有害當歸○故君子以出外象如散也○言
 者若皆歸○故君子以出外象如散也○言
 故○高曰曰天有四方時得○故君子以出外象如散也○言
 以○物不可終否○故君子以出外象如散也○言
 至○物不可終否○故君子以出外象如散也○言
 手○物不可終否○故君子以出外象如散也○言
 有○物不可終否○故君子以出外象如散也○言
 于○物不可終否○故君子以出外象如散也○言

其公字御寇○公太子陳人○其公太子陳人之名故不
 陳人○其公太子陳人之名故不
 陳人○其公太子陳人之名故不

秋七月丙申及齊高偃盟于防

公齊高偃盟于防○公齊高偃盟于防
 公齊高偃盟于防○公齊高偃盟于防



冬公如齊納幣無齊公不使賜而納幣非也

傳二十二年春陳人殺其太子御寇御寇太子

陳公子完與顛孫奔齊公子完之子顛孫奔齊

自齊來奔齊侯使使仲為卿

曰驕旅之臣幸君獲宥及於寬政

赦其不閑於教訓而免於罪戾馳於負擔

高位以速官謗以所詩云

翹翹車乘招我以弓豈不欲往畏我友朋

飲相公酒飲於相公之館

疏名君者皆大臣也

公曰以火繼之辭曰臣卜其晝未卜

其夜不敢疏臣卜其晝未卜其夜不敢疏

君君

公曰以火繼之辭曰臣卜其晝未卜其夜不敢疏



子曰酒以成禮不繼以淫義也禮記注疏以君成

禮弗納於淫仁也初懿氏卜妻敬仲禮記注疏

○疏非禮曰卜正義曰此禮記注疏也

○計反此禮記注疏也正義曰此禮記注疏也

○其禮也此禮記注疏也正義曰此禮記注疏也

○占之曰吉是謂鳳皇于飛和鳴鏞鏞

○曰皇極此禮記注疏也正義曰此禮記注疏也

○禮記注疏此禮記注疏也正義曰此禮記注疏也

○禮記注疏此禮記注疏也正義曰此禮記注疏也

○禮記注疏此禮記注疏也正義曰此禮記注疏也

○禮記注疏此禮記注疏也正義曰此禮記注疏也

○禮記注疏此禮記注疏也正義曰此禮記注疏也

○禮記注疏此禮記注疏也正義曰此禮記注疏也

○禮記注疏此禮記注疏也正義曰此禮記注疏也

五世其昌並于正卿八世之後莫之與京

陳厲公蔡出也疏正義曰釋蔡出也

故蔡人殺五父而立之五父陳

禮記注疏此禮記注疏也正義曰此禮記注疏也



陳侯在桓六年 生敬仲其少也周中亦有以周易見

陳侯者 周大史也 其詩於反見 疏 注周大史也 正

陳侯使筮之 筮 謂大史也 以周易見者 向以知周

陳侯使筮之 筮 謂大史也 以周易見者 向以知周

陳侯使筮之 筮 謂大史也 以周易見者 向以知周

陳侯使筮之 筮 謂大史也 以周易見者 向以知周

陳侯使筮之 筮 謂大史也 以周易見者 向以知周

陳侯使筮之 筮 謂大史也 以周易見者 向以知周

陳侯使筮之 筮 謂大史也 以周易見者 向以知周

陳侯使筮之 筮 謂大史也 以周易見者 向以知周

陳侯使筮之 筮 謂大史也 以周易見者 向以知周

陳侯使筮之 筮 謂大史也 以周易見者 向以知周

陳侯使筮之 筮 謂大史也 以周易見者 向以知周

陳侯使筮之 筮 謂大史也 以周易見者 向以知周

陳侯使筮之 筮 謂大史也 以周易見者 向以知周

陳侯使筮之 筮 謂大史也 以周易見者 向以知周

陳侯使筮之 筮 謂大史也 以周易見者 向以知周

陳侯使筮之 筮 謂大史也 以周易見者 向以知周

陳侯使筮之 筮 謂大史也 以周易見者 向以知周

陳侯使筮之 筮 謂大史也 以周易見者 向以知周

陳侯使筮之 筮 謂大史也 以周易見者 向以知周

陳侯使筮之 筮 謂大史也 以周易見者 向以知周

陳侯使筮之 筮 謂大史也 以周易見者 向以知周

有國乎不在此其在異國非此其身在其子

孫 是謂至孫 正義曰 觀國之光利用賓于王 一曰 剛

于孫 剛以在下 剛法不在 此其在異國 後云非此身在其

國之下 更說 漢注 異國是大 孫委姓 其言精多 且須以結末

故進其在後 乎於上 先解之也 賓賓 然百以下 方剛利用賓

于王 則上句 故曰 觀國之光 即是 報王之舉 故言 觀光 然文不足

故連 賓賓 王但 未解 賓王之 義 故於下 更重 解之 辨 補 引 詩

此故賈 賈又 杜益 皆同 孫劉 姓荀 吳前 密好 卦見 以規 杜

氏非也 尤云 者不 期而 會之名 故若 所撰 卦之 吉凶 非有

而契 是也 而已 故謂 之運 劉姓 云下 體坤 坤為 地為 後上 體

吳與 為取 為不 可離 有反 及下 門剛 地上 有水 而為 後上 體

坤之 象空 室而 可與 化使 天下 之衆 歸焉 故謂 之觀 也下 體

坤始 為地 上體 乾能 為天 天下 降地 不上 故天 地不 通其

後謂 之否 也 曰是 謂觀 國之光 利用 賓于 王 則

又謂 五體 聖人 隨其 義而 論之 爻戶 交反 此其 代陳

孫 是謂 至孫 正義 曰 觀國 之光 利用 賓于 王 一曰 剛

于孫 剛以 在下 剛法 不在 此其 在異 國 後云 非此 身其 在

國之下 更說 漢注 異國 是大 孫委 姓 其言 精多 且須 以結 末

故進其 在後 乎於 上 先解 之也 賓賓 然百 以下 方剛 利用 賓

于王 則上 句 故曰 觀國 之光 即是 報王 之舉 故言 觀光 然文 不足

故連 賓賓 王但 未解 賓王 之義 故於 下 更重 解之 辨 補 引 詩



斯章則引易論事亦未必如本此言觀國之尤謂所為成者

觀他人有國之光榮也此有國之人利用為賓客於王朝也

其意言見其子孫有國祚實於王家耳非其身也代陳有國

言代陳正嫡子孫有國祚實於王家耳非其身也代陳有國

至論之。正義曰易之為書推營求交垂交為卦爻有七八

九六其七八者六爻道皆不變其下據為之辭各之曰家

者才也推論一卦之才德若元亨利貞之辭皆現也指言一

六者當爻有爻每爻別為其辭名之曰象象指德也指言一

其所變若散而為象計每於一卦當言兩體但以此爻陰陽

同自變否有異且每爻變辭不可交休二體從上可知故不

注者若言上體下體者其辭不示人則體不須此注也

五兩體交互各成一卦先經謂之五體者實象其二至四三至

成取互體謂其光遠而自他有耀者也

取義曰易循觀國之光故辨其光言光在此處變照於他物有明故

曰六四之爻位在坤上坤為土土性其然爻

居土上坤土也巽風也乾天也風為天於

天土是也坤土也巽風也乾天也風為天於

利用賓于王

庭實旅百奉之以玉帛天地之美具焉故曰

利用賓于王

利用賓于王

利用賓于王

利用賓于王



大陳衰此其昌乎

而衰及魏知常與於大魏之盛時

必疏注疏全必衰口正疏曰六四之變家九四與二其

和其積子妻地之身音史過於山嶽之困是進大岳之怪

天宗其大難至天故山嶽則在天也且故在上限在下亦是

以謂聖天之象此人子孫委棄大魏之後當尊而貴行大

之權則其功能有配天之大盛天子其功配天今經將入賊

之物使在弱大有與陳及晉陳及晉也

云也注疏陳相子始大於齊注疏及陳之初

注相子至無字注疏正黃曰史記曰完世家完卒子孫相子

至相子至無字注疏正黃曰史記曰完世家完卒子孫相子

其後云也注疏陳十七年陳成王

陳成王也注疏陳十七年陳成王

陳成王也注疏陳十七年陳成王

陳成王也注疏陳十七年陳成王

陳成王也注疏陳十七年陳成王

陳成王也注疏陳十七年陳成王

陳成王也注疏陳十七年陳成王

陳成王也注疏陳十七年陳成王

陳成王也注疏陳十七年陳成王

又引賊會者言的亦由卜維不引專在於行賊人處也
 由故立明神樂於行事者以示來世將能行樂也
 於行事者則行樂而無不驗誠會則行不遠而能遠
 誠信君子志其善者遠者善者遠動人結契行樂也
 者即上首者其人謂人爲善長又善海內有能信樂也
 之亦卜筮多矣立明神樂二十九年事也
 其不難者不載之君子之人當記其忠之善者知之速者也
 皆表

附釋音春秋左傳註疏卷第九

附釋音春秋左傳註疏卷第十

杜氏註

孔穎達疏

經三十有三年春公至自齊祭叔來聘

二十九年

祭叔來聘 ○祭叔者魯之大夫也

天子之內臣也不正其外交故不稱使也然則言內臣不得

外交必是魯內之國非魯內之國非魯內之國非魯內之國

厚公之弟也祭叔或魯公之弟故及焉魯公來聘天子

內臣不得外交諸侯故不稱使不稱使則使也魯受其聘

可嘉亦禮也者杜意故焉名夏公如齊觀社齊因祭

實故公注齊因至觀之○正義曰魯語說此事云夫齊

注類之類大公之法而觀民於社孔穎達云齊民於社





釋文

我茲也二十四年也公性親之釋例曰凡公出朝聘喪
會葬皆但書如不書其事此春秋之常也
則齊好命重故不書難社非常故特書
○公至自齊月無

○荆人來聘

無傳不書荆子使某來聘君臣
同歸者蓋其之始通未及其禮
其禮正義曰釋例曰楚之君臣最多服錯此乃楚之切親
未開明之典禮告命之辭自生同其禮或王助建始居江漢
之間楚猶未德自同則為故新則楚師王助建始居江漢
居之禮而德其君臣是也楚之始通未及其禮之意言君臣
同歸者此云荆人家聘是也楚之始通未及其禮之意言君臣
同歸者此云荆人家聘是也楚之始通未及其禮之意言君臣

公及齊侯遇于穀

穀在齊地也
○蕭叔朝公
蕭叔朝公穀不書來也
○冬十有一月曹伯

射姑卒

射姑卒不書葬也
○十有二月甲寅公

會齊侯盟于危

危在齊地也
○秋

舟相宮燬

舟相宮燬不書也
○冬十有一月曹伯

射姑卒

射姑卒不書葬也
○十有二月甲寅公

會齊侯盟于危

危在齊地也
○秋

舟相宮燬

舟相宮燬不書也
○冬十有一月曹伯

射姑卒

射姑卒不書葬也
○十有二月甲寅公

會齊侯盟于危

危在齊地也
○秋



少謂其制用之廣度也用之小國則大國是謂以正法

序以給不以年此言長幼擢國大小也以氏云禮同者禮序

則征討之義言征伐以討其不敬不謂諸侯有王章王

有巡守方以大習之朝非是君不舉矣

君舉必書書於書而不法後嗣何觀○晉相

莊之族偏偏如公室之駕力反獻公患之士

為曰去富子則羣公子可謀也已士為晉大夫

謀蓄富子而去之以謀飲之則其惡其惡矣故士

經二十有四年春王三月刻桓宮捕捕以將至

夫人故為疏之刻合充桓宮捕將至

云金幣之類大謂之刻刻未盡其意即取也刻為建也

精窮之類擢即擢中擢皆擢也刻擢非正也夫人所以擢

宮也取非利擢非正也加之於宗廟以歸夫人身正也

也疏注親過也正義曰公羊傳曰刻以書也

公至自齊八月丁丑夫人姜氏入齊也

雙公不與公俱入蓋以玉任故下丑入而明疏注以

日乃朝公傳曰具言何難也其難來列夫入不可使入

故也明日戊寅大夫宗婦用樂夫人若未朝朝不得受

親禮知明日乃朝朝既朝乃見大夫宗婦其言朝禮者



刑始受之書，不者至者釋，即公。公殺，刑之。喪，宗廟。五
紅，故即也。二十三年，乃要元妃，歸葬，則棺身，自則。書，者
孟任之，肆，故與，手，氏，俱，反，而。戊寅，大夫宗，婦，親，用，幣。

宗婦，同姓，大夫，之，祭，孔，小，君，至，大夫，執，轡，以，見，明，臣，子，之，道。

也，以，見，明，臣，子，之，道。宗，婦，同，姓，大夫，之，祭，孔，小，君，至，大夫，執，轡，以，見，明，臣，子，之，道。

同，姓，之，女，知，宗，婦，是，同，姓，大夫，之，祭，孔，小，君，至，大夫，執，轡，以，見，明，臣，子，之，道。

亦，執，轡，以，見，明，臣，子，之，道。宗，婦，同，姓，大夫，之，祭，孔，小，君，至，大夫，執，轡，以，見，明，臣，子，之，道。

考，夫，人，故，妙，男，女，同，質，惡，其，男，女，故，別，性，故，得，為，夫，孔，故，書。

○大水。無。冬，我，侵，曹，帥。曹，錫，出，奔，陳。

○曹錫，出，奔，陳。冬，我，侵，曹，帥。曹，錫，出，奔，陳。

○赤歸于曹。赤，歸，于，曹。赤，歸，于，曹。

○赤歸于曹。赤，歸，于，曹。赤，歸，于，曹。

○赤歸于曹。赤，歸，于，曹。赤，歸，于，曹。

○赤歸于曹。赤，歸，于，曹。赤，歸，于，曹。

○赤歸于曹。赤，歸，于，曹。赤，歸，于，曹。

○赤歸于曹。赤，歸，于，曹。赤，歸，于，曹。

○赤歸于曹。赤，歸，于，曹。赤，歸，于，曹。

○赤歸于曹。赤，歸，于，曹。赤，歸，于，曹。

○赤歸于曹。赤，歸，于，曹。赤，歸，于，曹。

○赤歸于曹。赤，歸，于，曹。赤，歸，于，曹。

○赤歸于曹。赤，歸，于，曹。赤，歸，于，曹。

○赤歸于曹。赤，歸，于，曹。赤，歸，于，曹。



孫諫曰臣聞之儉德之共也侈惡之大也

先君有其德而君納諸

大惡無乃不可乎

宗婦覲用幣非禮也

御孫曰男贄犬者玉帛

公使伯子男使王諸侯出子

疏

御孫曰男贄犬者玉帛

公使伯子男使王諸侯出子

疏

御孫曰男贄犬者玉帛

公使伯子男使王諸侯出子

疏

御孫曰男贄犬者玉帛

公使伯子男使王諸侯出子

疏

御孫曰男贄犬者玉帛

公使伯子男使王諸侯出子

疏

御孫曰男贄犬者玉帛

公使伯子男使王諸侯出子

疏

御孫曰男贄犬者玉帛

公使伯子男使王諸侯出子



疏 注據小至示歲。○正義曰曲禮

亦謂君曰備其言說。○疏 注據小至示歲。○正義曰曲禮

去云婦人無外事見以著物也。○疏 注據小至示歲。○正義曰曲禮

婦之東食之結實似粟而小。○疏 注據小至示歲。○正義曰曲禮

抽之而地。○疏 注據小至示歲。○正義曰曲禮

釋文特取其名以示敬。○疏 注據小至示歲。○正義曰曲禮

其早地也。○疏 注據小至示歲。○正義曰曲禮

故臣以諸事。○疏 注據小至示歲。○正義曰曲禮

別也男女之別國之大節也。○疏 注據小至示歲。○正義曰曲禮

無乃不可乎。○晉吉為又與羣公子謀使殺

游氏之二子。○疏 注據小至示歲。○正義曰曲禮

過二年君必無患。○疏 注據小至示歲。○正義曰曲禮

經二十有五年春陳侯使女叔來聘。○疏 注據小至示歲。○正義曰曲禮

○夏五月癸丑衛侯朔卒。○疏 注據小至示歲。○正義曰曲禮

○六月辛未朔日有食之。○疏 注據小至示歲。○正義曰曲禮

社。○疏 注據小至示歲。○正義曰曲禮

此以長。○疏 注據小至示歲。○正義曰曲禮

此錢于社。○疏 注據小至示歲。○正義曰曲禮

而有三。○疏 注據小至示歲。○正義曰曲禮

用牲于社于門。○疏 注據小至示歲。○正義曰曲禮

立七祀。○疏 注據小至示歲。○正義曰曲禮

○冬公子友如陳。○疏 注據小至示歲。○正義曰曲禮

史記之通。○疏 注據小至示歲。○正義曰曲禮



起春也文十五年經文皆同而更後發得曰抹札者明
 博欲以春正福之月後傳謂何故以明發之法此乃理
 之微而先備所未備也劉氏云非五月者邪二十四
 年五月日有食之謂云日滿分而未至非若五月有食云
 過分而未至也今高麗未作則是已作之故故非三月
 二十四年八月丁丑夫人薨氏入後成推之則六月辛未
 非有食也云云爾失所者以二十四年八月唯正月之
 月以前置置一問非是八月以來給推也○
朔慝未作 正月夏之四月以冬給推也○
 氣正者政正月未已之疏注正月至陰氣正者曰
 月當夏四月是謂夏更也正月夏之四月以冬給推也
 云正月朔朔云夏之四月以冬給推也正月夏之四月
 正陽之月也也人情受陽而後成故謂之曰有食之
 為說故云慝也人情受陽而後成故謂之曰有食之
 於是乎用幣于社伐鼓于朝 日食也 幣也 伐食
 用幣于社請殺於上公夜鼓于朝過而自責疏注日食至
 十三分月之二十初日月交會則日月為聖者皆以真一百七
 十三分月之二十初日月交會則日月為聖者皆以真一百七
 殺成夫以昭昭大明照天下土無幽微云齊魯作夜其為
 異更斯之其故也 神請殺之禮者其已之法正陽之月
 公之神也 諸侯用幣于社者謂之曰有食之也 諸侯用
 自政清也 日食者月輪之也 日者陽之精月者陰之精
 道也 月居通也 以明陰不宜侵陽 巨不宜掩君 以不
 為上公九拜請殺於社 有五行之神是謂之幣 幣者
 幣是春故社以幣為上公之神 ○**秋大水鼓用牲于**
社于門亦非常也 失常 凡天災有幣無牲于
 日月食大水也 祈 社天災至性也 正義曰 幣者
 謂死已不用祭也 亦非上日食也 日食之變非常
 代故于社非常也 大水用牲亦非常也 是亦常也 亦
 所以通言也 若然今成禮也 天災之言為求人做食也 天
 所以通言也 若然今成禮也 天災之言為求人做食也 天



不止於後請祀畢神承強須診者親禮以祭祭必有性詳
議之謂美也王處晉請請自鄭但官攝所不祭云雖神不享
則食則其具早請祭用牲也祭曰少牢於春
祭則也則於秋禮祭祭也王宮祭日也祭則祭月也
祭祭星也祭祭祭水旱也祭云云凡此以下皆祭用牲
非祭星不祭則或據之或折之是儀所據之祭皆用牲
非祭星不祭則或據之或折之是儀所據之祭皆用牲

日月之青不故謂青也○晉士蒍使羣公子蒍殺游

氏之族乃城聚而處之聚音也○冬晉侯圍聚
經二十有六年春公伐戎○夏公至自伐
戎○曹殺其大夫謂曹伯也○秋
公會宋人齊人徐人於郕郕音成○冬十有二月

癸亥朔日有食之謂日食也
傳二十六年春晉士蒍為大司空大司空官名○疏

為城絳以深其宮絳音成○秋虢人侵



晉冬魏人又侵晉各傳明年晉特伐魏采本此年楚南

耳上三十二年亦辨不願魏被經射是直文故魏此一誠也下

經二十有七年春公會杞伯姬于洮洮水在魯公

鄭伯同盟于幽幽水在魯公秋公子友如陳葬原仲

○莒嬖來逆叔姬叔姬魯大夫之妻也○冬杞伯姬來

○杞伯來朝王折也○公會齊侯于城濮城濮在衛

傳二十七年春公會杞伯姬于洮非事也諸侯之

天子非展義不經守天子守所諸侯非

民事不舉卿非君命不越竟竟境○夏同盟

○杞伯來朝王折也○公會齊侯于城濮城濮在衛

○莒嬖來逆叔姬叔姬魯大夫之妻也○冬杞伯姬來

○杞伯來朝王折也○公會齊侯于城濮城濮在衛



于幽陳鄭服也

二十二年陳虜而神也成神三十五

心於神今既注二十至服也。正義曰此年以來陳鄭無

鄭服也。既注二十至服也。正義曰此年以來陳鄭無

鄭服也。既注二十至服也。正義曰此年以來陳鄭無

鄭服也。既注二十至服也。正義曰此年以來陳鄭無

鄭服也。既注二十至服也。正義曰此年以來陳鄭無

鄭服也。既注二十至服也。正義曰此年以來陳鄭無

鄭服也。既注二十至服也。正義曰此年以來陳鄭無

鄭服也。既注二十至服也。正義曰此年以來陳鄭無

鄭服也。既注二十至服也。正義曰此年以來陳鄭無

鄭服也。既注二十至服也。正義曰此年以來陳鄭無

鄭服也。既注二十至服也。正義曰此年以來陳鄭無

鄭服也。既注二十至服也。正義曰此年以來陳鄭無

鄭服也。既注二十至服也。正義曰此年以來陳鄭無

鄭服也。既注二十至服也。正義曰此年以來陳鄭無

鄭服也。既注二十至服也。正義曰此年以來陳鄭無

鄭服也。既注二十至服也。正義曰此年以來陳鄭無

鄭服也。既注二十至服也。正義曰此年以來陳鄭無

鄭服也。既注二十至服也。正義曰此年以來陳鄭無

知其王之命召康公之封召也當在兩極之內詳州曰其
風靡靡陳兩有召康公之毒殺時召拍是召公之殺西
已賜秦師東都別有召康不獲知其所在二十八
年徐伊氏王子虎命晉侯為侯伯昭也此賜晉侯命者亦
王命也徐伯也統注云周禮九年傳曰凡侯伯亦受命之
九刑之長為二伯也據元年傳曰凡侯伯亦受命之
也注云周禮長伯長伯也據元年傳曰凡侯伯亦受命之
冊之長非州也也言州美若蓋反刑殺之事耳且請代
以其立子類也古于類在

經二十有八年春王三月甲寅齊人伐衛衛

人及齊人戰衛人敗績

以戰者此不以戰者史之
其辭取勝以戰者也時天賦之伐清史謂其以戰者人知
夫以爲國而此謂之者據經說乃以解歸處於此會罪
不爲國而此謂之者據經說乃以解歸處於此會罪
齊人敗績此受之爲非會可據合宋督取都魯亦此之類也
齊人敗績此受之爲非會可據合宋督取都魯亦此之類也

齊人敗績此受之爲非會可據合宋督取都魯亦此之類也

齊人敗績此受之爲非會可據合宋督取都魯亦此之類也

齊人敗績此受之爲非會可據合宋督取都魯亦此之類也

齊人敗績此受之爲非會可據合宋督取都魯亦此之類也

齊人敗績此受之爲非會可據合宋督取都魯亦此之類也

齊人敗績此受之爲非會可據合宋督取都魯亦此之類也

齊人敗績此受之爲非會可據合宋督取都魯亦此之類也

齊人敗績此受之爲非會可據合宋督取都魯亦此之類也

齊人敗績此受之爲非會可據合宋督取都魯亦此之類也

齊人敗績此受之爲非會可據合宋督取都魯亦此之類也

齊人敗績此受之爲非會可據合宋督取都魯亦此之類也

齊人敗績此受之爲非會可據合宋督取都魯亦此之類也

齊人敗績此受之爲非會可據合宋督取都魯亦此之類也

齊人敗績此受之爲非會可據合宋督取都魯亦此之類也

齊人敗績此受之爲非會可據合宋督取都魯亦此之類也





代故終之以備餘於西

之故故不盡得也

疏 往者於至古也○正義曰齊既於夏未成而後書也

未者服也曰陰陽不和土氣不養故禾來不成也○傳曰

不者得齊之輔救民之急不至於城也○據齊諸大夫

之疏 則告所以齊救魯也○外以地事齊人○其至而與

曰 則先君之德器也○齊桓公以地事齊人○其至而與

政 則必有三年之秀○齊桓公以地事齊人○其至而與

言 則必有三年之秀○齊桓公以地事齊人○其至而與

傳 二十八 年 春 齊 侯 伐 衛 戰 於 長 師 敗 之 以

王 命 取 賂 而 還 ○ 齊 侯 公 娶 于 賈 氏 子 也

承 於 齊 姜 ○ 齊 侯 公 娶 于 賈 氏 子 也

申 生 又 娶 二 女 於 我 大 戎 狐 姬 生 重 耳 ○ 叔 子 也

小 戎 子 生 夷 吾 ○ 戎 子 也 ○ 疏 注 大 戎 至 成 者 ○ 正義 曰 晉 語 云 狐 姬 出

晉 代 驪 戎 驪 戎 男 女 以 驪 姬 在 齊

歸 生 早 子 驪 姬 發 欲 立 其 子 賂 外 嬖 梁 五 與

東 關 嬖 五 ○ 梁 五 在 閭 闔 之 外 者 梁 嬖 五 列 在 閭

東 關 嬖 五 ○ 梁 五 在 閭 闔 之 外 者 梁 嬖 五 列 在 閭



也謂之使言於公曰曲沃君之宗

無主則民不感疆場無主則啓我心戎之生

心民慢其政國之患也若使天子主曲沃而

重耳夷吾主蒲與絳則可以威民而懼戎且

旌君伐也使俱曰欽之意莫於晉為

都晉之落土不亦宜乎也晉侯說之夏使

天子居曲沃重耳居蒲城夷吾居絳晉公子

唯二姬之子在絳二五卒與也

元欲盡文夫人也楚令尹子

振萬焉也夫人曰之泣曰先君以是舞也

習戎備也今令尹不尋諸仇讎而於未亡人

之側不亦異乎也御人以生也元

元以車六百乘伐鄭入于桔扶之門也



○東鑑然反姓○疏注結跌至門也○正氣曰此已入
○東鑑然反姓○疏注結跌至門也○正氣曰此已入
○東鑑然反姓○疏注結跌至門也○正氣曰此已入

子元闕御強闕撻取之不比為爺子元自與三子
特建婦以若前

孫游王孫喜三子及乘車入目純門

而子元曰鄭有人焉此鄭字注東風反縣門不發楚言

齊桐丘詳注謀告曰楚幕有為乃止

禮也禮也者說也都無曰

邑邑曰築都曰城則禮曰築

邑邑曰築都曰城則禮曰築

邑邑曰築都曰城則禮曰築

邑邑曰築都曰城則禮曰築



珠母於
也若禁其禁則法王恒之體
則皆編為其無大小之異

經二十有九年春新延既

時○疏○二十九年注傳既至之坤○正黃曰馬之明矣

異又反○疏○謂之既延是說之名之曰延其義不可知也

故吉勤為更也之坤也傳言勤作延而延無作字道二十

年疏傳而門定二年新行既門及兩類皆吉勤作字此與

作是作傳之後到馬則文也詳對曰言勤非勤起字作此

事通謂其更勤後之坤也而吉之不便分對因勤而此

勤經文而以不勤為勤義不在作也勤字延字不勤也此

字也而勤字云言勤有故本字作有勤字延字不勤字用

之木於公爭也凡諸與延勤密有新木故木則已近四合志者秋

議直記則此門此疏與延勤密有新木故木則已近四合志者秋

公命也公命立厥則厥用皆隨之矣馬有所用之木其

鄭人侵許
秋有蝨
○冬十

有二月紀叔姬卒
及防
疏
○疏
○疏
○疏

傳二十九年春新作延既書不時也

馬日中而出日中而入

疏
○疏
○疏
○疏

○夏鄭人侵許凡師

○疏
○疏
○疏
○疏



有鍾鼓曰伐

伐

無曰侵

伐者兵也。鍾鼓，樂也。伐者，擊也。無曰侵，謂無樂也。鍾鼓，樂也。伐者，擊也。無曰侵，謂無樂也。

○冬十二月城諸及防書時也。凡土功龍見而畢務戒事也。
○冬十二月城諸及防書時也。凡土功龍見而畢務戒事也。謂今九月頭十一月能畢用元氣見東

○冬十二月城諸及防書時也。凡土功龍見而畢務戒事也。
○冬十二月城諸及防書時也。凡土功龍見而畢務戒事也。謂今九月頭十一月能畢用元氣見東



注大火至之物。正黃曰。夏九年傳曰。心為大火星。物。注大火至之物。正黃曰。夏九年傳曰。心為大火星。

水昏正而我。注謂今至典件。正黃曰。五行北方水。長板定。注謂今至典件。正黃曰。五行北方水。

日。注謂今至典件。正黃曰。五行北方水。長板定。注謂今至典件。正黃曰。五行北方水。

樊皮叛王

經三十年春上正月。夏汝于成。注謂今至典件。正黃曰。五行北方水。

七月齊人降。注謂今至典件。正黃曰。五行北方水。

紀叔姬。注謂今至典件。正黃曰。五行北方水。

九月庚午朔。注謂今至典件。正黃曰。五行北方水。

日有食。注謂今至典件。正黃曰。五行北方水。

注謂今至典件。正黃曰。五行北方水。



之鼓用牲于社。冬公及齊侯遇于魚濟。

傳三十年春王命虢公討樊皮夏四月丙辰

虢公入樊執樊仲皮歸于京師。楚公子元

歸自伐鄭而處王宮。闕射師諫則執

而梏之。

闕殺於莒為令尹自毀其家以紓樊國之

難。

冬遇于魚濟謀山戎也。以其病

燕故也。

夏四月薛伯卒。

莒莒臺于薛。

六月齊侯來獻捷。

我捷。

莒莒臺于薛。

六月齊侯來獻捷。

我捷。

莒莒臺于薛。

六月齊侯來獻捷。

我捷。

莒莒臺于薛。

Kodak

KODAK Color Control Patches

1

2

3

4

5

6

7

8

9

10

11

12

13

14

15

16

17

18

19

20

Black

3-Color

White

Magenta

Red

Yellow

Cyan

Green

Blue

Blue

Blue

Blue

Blue

Blue

Blue

Blue

Blue

Blue

Blue

Blue

Blue

Blue

結其樂故以提為屬也... 輪道者... 補射失孔... 國此... 之會... 謂之... 于秦... 傅三十二年夏六月... 凡諸侯有四夷之功則獻于王王以繳于夷... 中國則不... 相道... 相虛... 猶不以... 以... 相... 猶不以...

傅三十二年夏六月齊侯來獻我提非禮也
凡諸侯有四夷之功則獻于王王以繳于夷
中國則不... 相道... 相虛... 猶不以...

經三十二年春城小... 子梁丘... 子牙卒... 八月癸亥公死... 于路... 秋七月癸巳公... 夏宋公齊侯遇... 變○冬十月己未子般卒... 疏... 一音如字不同... 疏... 疾... 疾... 疾...



額問當聞之時以未有天子也奉天以應本始故最叔牙
 於爾時命為天子公護而難在知其或大曰也子
 也直者子卒則者名此子能及子野皆者名者得曰公
 臨魯之正謂明也免表則魯及子能及子野皆者名者得曰公
 言罪則不君若君夫若則則子當名在喪之禮也喪則則曰公
 君卒卒若君夫若則則子當名在喪之禮也喪則則曰公
 子卒卒若君夫若則則子當名在喪之禮也喪則則曰公
 直歸為子死則者曰子卒卒若君夫若則則子當名在喪之禮也喪則則曰公
 以為社之常也故葬則則子當名在喪之禮也喪則則曰公
 子卒卒若君夫若則則子當名在喪之禮也喪則則曰公
 夫成子野未葬之例故當子卒卒若君夫若則則子當名在喪之禮也喪則則曰公
 相公卒未葬而葬公葬也子卒卒若君夫若則則子當名在喪之禮也喪則則曰公
 公疾口子未葬而葬公葬也子卒卒若君夫若則則子當名在喪之禮也喪則則曰公

子慶父如齊
齊人欲害慶父而齊公使慶父如齊以安其後齊人欲害慶父而齊公使慶父如齊以安其後

狄伐邢
齊侯伐邢在魯哀公十四年春齊侯伐邢在魯哀公十四年春

齊侯為楚伐鄭之故請會于
齊侯為楚伐鄭之故請會于

宋公請先見于齊侯夏
宋公請先見于齊侯夏

秋七月有神降于莘
秋七月有神降于莘

遇于梁丘
遇于梁丘

無形象可見今言神降人者謂所感知有神降而神亦
 見今此神降于莘者亦王夜之夢神者義之所在人上今
 獲人其獲神也謂神降於莘也神降於莘也神降於莘也
 若房也後其言神降於莘也神降於莘也神降於莘也
 若房也後其言神降於莘也神降於莘也神降於莘也



惠王問諸內史過曰是何故也
對曰國之將興明神降之監其

德也將亡神又降之觀其惡也故有得神以
興亦有以亡虞夏商周皆有之

疏虞夏商周皆有之正史曰周文王受命
其地於王山其地中亦有神降於文王
其地於王山其地中亦有神降於文王

王曰若之何對曰以其物
事焉其至之日亦具物也

史過往聞說請命王從之內
矣楚而聽於神神居莘六月疏

反曰說必亡
史過往聞說請命王從之內
矣楚而聽於神神居莘六月疏

之土田大抵宗人史太史
說其亡乎吾聞之國將興聽於民

說其亡乎吾聞之國將興聽於民
說其亡乎吾聞之國將興聽於民

說其亡乎吾聞之國將興聽於民
說其亡乎吾聞之國將興聽於民

說其亡乎吾聞之國將興聽於民
說其亡乎吾聞之國將興聽於民



聽於神神聰明正直而壹者也依之而

行唯能神聰明正直而壹者也依之而

○來神聰明正直而壹者也依之而

○來神聰明正直而壹者也依之而

○來神聰明正直而壹者也依之而

○來神聰明正直而壹者也依之而

○來神聰明正直而壹者也依之而

○來神聰明正直而壹者也依之而

○來神聰明正直而壹者也依之而

○來神聰明正直而壹者也依之而

○來神聰明正直而壹者也依之而

○來神聰明正直而壹者也依之而

○來神聰明正直而壹者也依之而

○來神聰明正直而壹者也依之而

○來神聰明正直而壹者也依之而

○來神聰明正直而壹者也依之而

○來神聰明正直而壹者也依之而

○來神聰明正直而壹者也依之而

○來神聰明正直而壹者也依之而

○來神聰明正直而壹者也依之而



臣以死奉般中大夫公母公曰鄉者牙曰慶父

材成季使以君命倍叔符于鐵巫氏成王季

使鐵季醜之醜名其用有毒以毒

疏往也至則死○正義○文○疏○名○疏○

大也疏云馬疏曰○正義○文○疏○名○疏○

之宣王百官制人故字或為曰飲此則有後

於魯國不然死且無後飲之歸及達泉而卒

立叔孫氏魯魯地不以罪○八月癸亥公薨于

路寢子般即位次于黨氏即魯位○及十月已

未共仲使圍人擊般子般于黨氏共仲擊般

季奔陳史云○魯國立閔公閔公名諸子於其疏

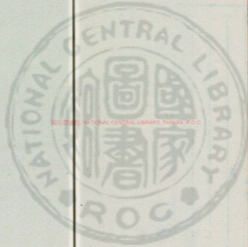
注閔公至八歲正義○正兵門增補閔公及子之疏

附釋晉春秋左傳註疏卷第十



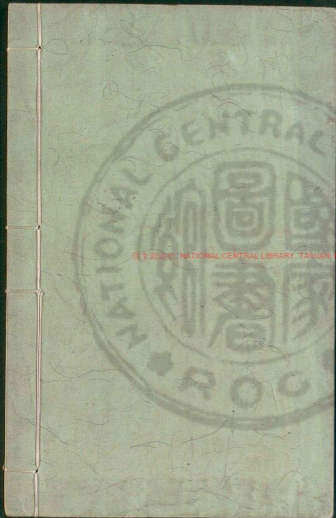
2025 NATIONAL CENTRAL LIBRARY, TAIWAN R.O.C.





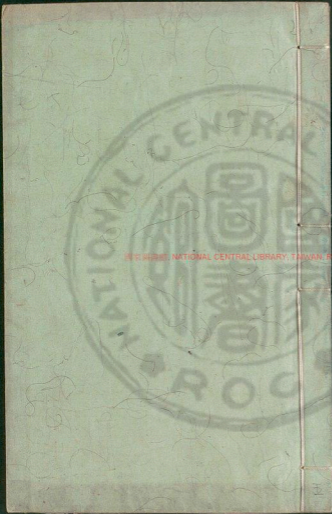
2025.08.02 NATIONAL CENTRAL LIBRARY, TAIWAN, R.O.C.





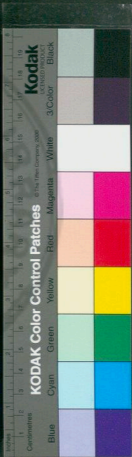
© 2000 NATIONAL CENTRAL LIBRARY, TAIWAN, R.O.C.





國立中央圖書館, NATIONAL CENTRAL LIBRARY, TAIWAN, R.O.C.

141



3071.63 v5





附釋音春秋左傳註疏卷第十一 元年

杜氏註

孔穎達疏

閔公 陸氏曰閔公名懿方莊公之子母曰姜氏正名曰魯
名開公之子懿王十六年也杜氏云懿公不名杜氏云懿公
在諸神廟因足而斃杜氏云管方與留本文雖在諸神
廟曰開是也
在大泥

經元年春王正月。齊人救邢。夏六月辛酉葬我君莊公。秋八月公及齊侯盟于落

姑 陸氏曰 季子來歸 季子公于亥之字季子也杜氏曰
為國人所加妙賢而字之謂成許

勸故 疏 元年注季子至歸之王義曰來歸列字也子
曰歸也若男子之來歸國人謂而思之得真還魯言而子
曰季子來歸也因其言而書之禮前讀後季子也

齊侯許之是明齊之力齊侯許也





謂也謂也請救邢以從簡書齊人救邢○夏

六月葬莊公亂故是以緩乃葬○秋八月公

及齊侯盟于落姑請復季友也問公初在國案

齊侯請高齊侯許之使召諸陳公次于郎以待

之齊侯齊侯許之使召諸陳公次于郎以待

季子來歸嘉之也○冬齊仲孫

滋來省難滋來省難書曰仲孫亦嘉之也仲

孫歸曰不去慶父魯難未已仲孫亦嘉之也公

曰若何而去之對曰難不已將自覺公曰若何而去之

對曰君其待之公曰魯可取乎對曰不可猶

秉周禮周禮所以本也臣聞之國將亡本必

先顛而後枝葉從之魯不棄周禮未可動也

君其務寧魯難而親之親有禮因重周君其務寧魯難而親之

禮禮疏疏其不可動也疏其不可動也疏

之聞之聞覆昏亂覆昏亂晉侯伐二軍晉侯伐二軍

將上軍大子申生將下軍趙夙御戎畢萬為

右右公御右也公御右也夙趙夙也夙趙夙也

畢萬也畢萬也申生將下軍趙夙御戎畢萬為

右右公御右也公御右也夙趙夙也夙趙夙也

畢萬也畢萬也申生將下軍趙夙御戎畢萬為

右右公御右也公御右也夙趙夙也夙趙夙也



固比入吉孰大焉其必香昌固比入吉孰大焉其必香昌
 震為土為車從馬震為土為車從馬
 足居之足居之
 兄長兄長
 六體不易六體不易
 而能殺公侯之卦也而能殺公侯之卦也
 固比入吉孰大焉其必香昌
 震為土為車從馬
 足居之
 兄長
 六體不易
 而能殺公侯之卦也

經二年春王正月齊人遷陽經二年春王正月齊人遷陽
 夏五月乙酉吉禘于莊公夏五月乙酉吉禘于莊公
 齊人遷陽
 夏五月乙酉吉禘于莊公

注：此處有關於經文之考證與釋義，包括對「遷陽」、「吉禘」等詞之解釋。



有二月狄入衛

謂入不伐打其地 ○鄭棄其師

見惡又不傳選評而先奔逐故尤欲
其季以結魯也 ○鄭棄其師 ○鄭棄其師
亦共逐大夫則奔多是春國來告得無
生之故宋公又常厥注告於諸侯是項
傳則曰凡諸侯之大夫棄告於諸侯曰
宗前城皆是大夫私家之告論二十六
稱告于諸侯是奔者有告也此與文公
之竟於齊陳無可告故杜以爲高克不
史以爲若若相解也奔者多乘師之道
鄭棄其師者乘師云云于秦師也彼無
無不以道命師之云云其乘師也彼無
傳二年春魏公敗狄于涓涓
東入河水之隈曲曰涓涓注大戎至涓涓
者色澤也曰涓涓水出涓涓曰涓涓
水涓涓曰涓涓水出涓涓曰涓涓

舟之僑曰無德而祿歟也
也舟之僑曰無德而祿歟也
也舟之僑曰無德而祿歟也

晉 ○僖公奔齊 ○夏吉禘于莊公速也 ○初

公傳奪上綱田公不禁

秋八月辛丑共仲使上綱賊公子武

宮中小門謂之闕 ○共 疏 注宮中小門謂之闕 ○正義曰
者謂之闕小門謂之闕 ○正義曰 宮中小門謂之闕 ○正義曰
宮中之門皆小故云宮中小門也名之曰武則其義未闕 ○



成季以僖公適邾僖公之庶其仲奔莒乃入立

之以賂求其仲于莒莒人歸之及密使公子

魚請密魯地乘鄂魯其有密如乎公不許哭而往

其仲曰奚斯之聲也乃然密父之孫也

法年閔公哀姜之婢叔姜之子也故齊人立

之其仲通於哀姜哀姜欲立之閔公之死也

哀姜與知之故孫于邾齊人取而殺之于夷

以其尸歸齊人殺哀姜而歸其尸傷公請而葬之

將生也桓公使卜楚丘之父卜之卜楚丘名曰

男也其名曰友在公之右用半間于兩社為

公室輔注在兩社之間疏注在兩社之間

五色之土封以為社注在兩社之間

是魯國有社注在兩社之間

堂建國之神也注在兩社之間

宗廟注在兩社之間注在兩社之間



周孔士所李外相之池者乃在華門之外耳

周孔士有周社問于兩社是在兩社之間

則在此處是也

李氏亡則魯不昌

曰陳雲云謂李交世奔魯故二君案傳于解

致君死社理固注夜必不與當謂李交于

文當是與李俱也

又華之遇太有三

乾三 乾下乾上故大有

曰同復于父敬如君所

乾三 六五更而乾乾

疏注等者至君同

乾三 乾下乾上故大有

及生有文在其手曰友遂以命之

二月狄人伐衛衛公好鶴

有乘軒者

者皆曰使鶴鶴實有祿位余焉能戰公與石

者皆曰使鶴鶴實有祿位余焉能戰公與石

者皆曰使鶴鶴實有祿位余焉能戰公與石

者皆曰使鶴鶴實有祿位余焉能戰公與石

者皆曰使鶴鶴實有祿位余焉能戰公與石

者皆曰使鶴鶴實有祿位余焉能戰公與石

者皆曰使鶴鶴實有祿位余焉能戰公與石

者皆曰使鶴鶴實有祿位余焉能戰公與石

者皆曰使鶴鶴實有祿位余焉能戰公與石

者皆曰使鶴鶴實有祿位余焉能戰公與石

者皆曰使鶴鶴實有祿位余焉能戰公與石

者皆曰使鶴鶴實有祿位余焉能戰公與石

者皆曰使鶴鶴實有祿位余焉能戰公與石

者皆曰使鶴鶴實有祿位余焉能戰公與石



敗績遂滅衛衛之君孫伋齊桓公之孫也及狄人戰于爨澤衛之君孫伋齊桓公之孫也衛師

敗績遂滅衛衛之君孫伋齊桓公之孫也及狄人戰于爨澤衛之君孫伋齊桓公之孫也衛師

去其旗是以其敗狄人囚史華龍滑與禮孔

以逐衛人二人曰我六丈也實掌其祭不先

國不可得也史秋思思故也言衛師曰州之去也乃先之至則告守曰不可待也守曰不可待也夜

與國人出狄入衛遂從之又敗諸河衛師東

初惠公之即位也少惠公十四年

齊人使昭伯烝於宮妾不可強之昭伯烝於宮妾不可強之

許穆夫人文公為衛之多患也先適齊及敗

宋桓公逆諸河宋桓公逆諸河衛之遺民男女

七百有三千人益之以其滕之民為五千人

立戴公以處于曹戴公以處于曹

其及盛衛別其及盛衛別

公曰方及于公曰方及于

國封之道上里國封之道上里



申也本世家文經傳皆云十一月試入前治人劉使使河叔

集經說乃立敵公此皆之未公也抑地討敵公為君不過十

數日可立一年卒者其而獲與之是謂也成或為君文

公濟出而立明年終為九年缺數公濟日少亦稱一十年

表亦以此年為敵公元許穆夫人賦載馳驅也許穆

夫人痛帶之亡思歸而不可得也齊侯使公子無虧帥

車三百乘甲士三千人以成曹孟也車甲之賦得

於常故傳別見之○勳太也反歸公乘馬祭服五備

牛羊豕雞狗皆三百與阿村歸也四馬曰車衣

先立門戶○鋪天謂反反物音前疏注謂至門戶正

謂千乘天帥皆用下方車也○疏注謂至門戶正

疏注謂至門戶正謂千乘天帥皆用下方車也○疏注謂至門戶正

疏注謂至門戶正謂千乘天帥皆用下方車也○疏注謂至門戶正

疏注謂至門戶正謂千乘天帥皆用下方車也○疏注謂至門戶正

疏注謂至門戶正謂千乘天帥皆用下方車也○疏注謂至門戶正

疏注謂至門戶正謂千乘天帥皆用下方車也○疏注謂至門戶正

疏注謂至門戶正謂千乘天帥皆用下方車也○疏注謂至門戶正

疏注謂至門戶正謂千乘天帥皆用下方車也○疏注謂至門戶正

疏注謂至門戶正謂千乘天帥皆用下方車也○疏注謂至門戶正

疏注謂至門戶正謂千乘天帥皆用下方車也○疏注謂至門戶正

疏注謂至門戶正謂千乘天帥皆用下方車也○疏注謂至門戶正

疏注謂至門戶正謂千乘天帥皆用下方車也○疏注謂至門戶正



疏曰水狄至狄疾○正黃曰狄有赤狄曰赤狄○

氏此亦在番東蠻赤狄之屬也○里里克諫曰大子

奉冢祀社稷之案盛盛○上音客下音成○以朝

文視君膳者也服者○朝字○

守有守則從從曰撫軍守曰監國在之制也

夫帥師專行謀帥師者必領謀軍事○則守主文也

軍旅令也○與君與國政之所圖也○非大子之事

也此帥師在制命而已○稟命則不厥

專命則不孝故君之嗣適不可以帥師君失

其官帥師不成將焉用之命則不孝失其官也

不厥也也○且臣聞臬落氏將賔君

其舍之公曰寡人有子未知其誰方焉不對

而退見大子大子曰吾其發乎對曰告之以

臨民臨民○教之以軍旅○不共

是懼何故廢乎疏對曰告之以臨民○

得立爾已而不責人則免於難大子帥師云

衣之偏表

偏表者右也其半以公服○其吉服亦又

之左偏也之純者謂之純衣也

石之偏者又以其身之偏也

突御戎先友為右

子養御罕夷先舟木為右

舌大夫為尉

之偏

勉之偏躬鯁

時事之徵也

親以無災又公同患焉

佩之度

以始

也

以金玦

欲勉之狄可盡乎

命於廟受服於社

常服矣不獲而

不孝不如逃之



Kodak

KODAK Color Control Patches

12 11 10 9 8 7 6 5 4 3 2 1

Black

White

Red

Green

Blue

3/Color

Magenta

Yellow

Cyan

ColorChecker

Kodak

KODAK Color Control Patches



禮記

卷第十一 祭義

十一

祭義

秩不復雖復何為君有心矣預嘗大先丹木

曰是服也狂夫阻之阻疑也言雖狂夫猶曰盡敵

而反曰公黜○盡于敵可盡乎雖盡敵猶有內

讒不如違之道去孤突欲行去也羊舌大夫

曰不可違命不孝弃事不忠雖知其寒惡不

可取子其死之寒惡○惡上下指也

謂國君自約太子者然者以君之舉其曰也若同文也

言精帥帥右者以下者有言故也舉其曰也若同文也

太子之心故推此本解以為事體之微也數世不知君

意乃極言時季第三者反意以君之舉先丹木雖言服其

云先丹木無常金決不據也其辭餘于養先丹木是服也狂夫

阻之是皆勸太子之行也伏突以祭言同已故決意欲行羊

舌大夫乃必忠孝之事極之使歸各以意之所見故其言成

不繼況其謂耳○服以至背也 正義曰君以違之禮上本

後時者以下違也禮之覆上命必明辟故上抗時後張說虎惡

義曰時卒也尤有據服冬較擗時耳金與秋解中上解正

金曰也金是服之陳氣故言金其也○凡擗宜於解中上解正

知出必必祭社祭社名為宜同釋大宗伯以祭社之禮凡

第之因也今言受祭社王使昭南祭社之肉登以祭社之

也也官掌祭社其祭社之祭云登大社之祭以祭社

言因名焉○且阻疑也○正義曰君以違之禮上本

禮禮云阻也方相之士掌衣衣泳衣主祭衣中服也

羊舌大夫

曰羊舌大夫

曰羊舌大夫

曰羊舌大夫

曰羊舌大夫

曰羊舌大夫

曰羊舌大夫

曰羊舌大夫

曰羊舌大夫



為制夫止此昭君與太子必狂夫所止之服衣之晉語云
 且是之衣也狂夫阻之表也享譽云狂夫方相氏之士也阻
 古訓字也將服是衣必先謂之且是由色正謂各以皮解對以
 為方相氏狂夫所服衣表衣衣衣衣衣衣衣衣衣衣衣衣衣衣
 此衣非是意所止也詠可服之文無所出此其別為此籍
 注曰公廟 狂義曰言公廟者當以公賜之偏衣金吹排
 其義理原公之意而為之 太子將戰狐突諫曰不可
 昔辛伯諗周桓公 漢生也事在桓十八年 云內寵
 並后外寵二政嬖子配適大都耦國亂之本
 也周公弗從故及於難今亂本成矣 漢書曰辛伯
 外寵家內為嬖子由沃 漢書曰辛伯
 為大發故曰亂本成矣 漢書曰辛伯
 亂不謂為大者而曰云輜為內寵二五為外寵
 之亂事也相密故且以難之 二五為外寵
 之亂事也相密故且以難之 二五為外寵

大太子奔之又許與諸將為難但此據太子被
 必乎孝而安民子其國之 漢書曰辛伯
 身以速罪也 有功德則身以召罪 漢書曰辛伯
 氏傷則也身以罪與其能身改召 成風聞成季之
 罪也宜若水而女民乎物使也 絲乃事之 絲針先之占 絲直其反 而屬僖公
 焉故成季立之 秋反 僖之元年齊桓公遷
 邢于夷儀二年封衛于楚丘邢遷如歸衛國
 忘亡 亡其職 衛文公大布之衣大帛之冠 大
 衣本或作衣大布之衣 衛文公大布之衣 務
 材訓農通商惠工 當其刑器用 敬教勸學校



方任能

方百字

方百字

方百字

方百字

方百字

方百字

方百字

方百字

方百字

方百字

方百字

方百字

方百字

方百字

方百字

方百字

方百字

方百字

方百字

方百字

方百字

方百字

方百字

方百字

方任能之宜也封州也

元年華車三十乘

季年乃三

百乘之州

百乘之州

百乘之州

百乘之州

百乘之州

百乘之州

百乘之州

百乘之州

百乘之州

百乘之州

百乘之州

百乘之州

百乘之州

百乘之州

百乘之州

百乘之州

百乘之州

百乘之州

百乘之州

百乘之州

百乘之州

附釋音春秋左傳註疏卷第十一

附釋音春秋左傳註疏卷第十一

杜氏註

孔穎達疏

僖公之兄母成風

經元年春王正月齊師宋師曹伯次于耳

北救邢齊師宋師曹伯

齊師宋師曹伯

宋師曹伯

曹伯次于耳

次于耳齊師宋師

齊師宋師曹伯

齊師宋師曹伯次于耳

齊師宋師曹伯次于耳

齊師宋師曹伯次于耳



齊師

宋師

曹師

城邢

邢

夏六

月邢遷于夷儀

齊師宋師曹師城邢

邢

夏六

齊師宋師曹師城邢

齊師宋師曹師城邢

齊師宋師曹師城邢

齊師宋師曹師城邢

齊師宋師曹師城邢

齊師宋師曹師城邢

齊師宋師曹師城邢

齊師宋師曹師城邢

齊師宋師曹師城邢

齊師宋師曹師城邢

齊師宋師曹師城邢



功故特書其所使大夫生既皆曰獲義例在耶

二十三年。鄭力知友罕女居友及女加友

正吳曰則備吉者氏若告曾子之弟宰則吳氏之謂文此

不書弟見其非卿也傳曰宋卿也高實之也及非卿不應書

經基等故之功則禮言之大夫將故特書所獲以美季子公平

亦云此何以書大季子之妻也傳曰曰言釋非弟者皆卿則不

應書卒高非故特書之於高猶不稱弟謂諸書弟者皆卿也

故魯於廟而齊喪至也齊使後後哀公其尸

歸地之必會也公請其喪而還不罷喪同文

正其曰齊人必齊之也其攻而殺之則會非復魯之

法其曰齊人必齊之也其攻而殺之則會非復魯之

魯內有子于不絕之美其高公經祭葬諸

謂而自死然則葬其公也錢君傳曰齊人列以不稱

姜氏也曰為齊和葬也同歸也賈連云殺子釋故相賊姜

然則姜氏者夫人之姓也子共為一義不得去姜存氏去氏

存喪其必有所歸自可皆其尊喪去一姜字復何所於

於於齊未嘗有能何喪喪至謂去一姜公半傳又曰為不

在於是詳河以喪至河行為事喪至已加此其喪禮之成否

文物故齊義小者類科成禮正以能齊禮禮知其無所歸責

疏 注鄭魯

至三年

至三年

至三年

至三年

至三年

至三年

至三年

至三年

至三年

至三年

至三年

至三年

至三年

至三年

至三年

至三年

至三年

至三年

傳元年春不稱即位公出故也 周禮身出復入

反下文同 **公出復入不書諱之也** 諱國惡禮

也 掩惡為善後存自則故通有諱則告高特任子李意而臨

也 掩惡為善後存自則故通有諱則告高特任子李意而臨

也 掩惡為善後存自則故通有諱則告高特任子李意而臨

也 掩惡為善後存自則故通有諱則告高特任子李意而臨

也 掩惡為善後存自則故通有諱則告高特任子李意而臨

也 掩惡為善後存自則故通有諱則告高特任子李意而臨



於時公孫也疏任事力多敗之正義曰平之明也而人相厚

成不和也疏公孫也而人相厚公孫也正義曰平之明也而人相厚

知之以會本國也疏公孫也而人相厚公孫也正義曰平之明也而人相厚

然也十二月大人之喪也疏公孫也而人相厚公孫也正義曰平之明也而人相厚

來也疏公孫也而人相厚公孫也正義曰平之明也而人相厚

非知也也疏公孫也而人相厚公孫也正義曰平之明也而人相厚

公賜季友汶陽之田及魯也疏公孫也而人相厚公孫也正義曰平之明也而人相厚

夫入氏也疏公孫也而人相厚公孫也正義曰平之明也而人相厚

至自齊君子以齊人殺哀姜也為已甚矣女

子從人者也言女有罪非父母所宜對也

經二年春王正月城楚丘城在楚丘也

夏五月辛巳葬我小君哀姜哀姜在河東

秋九月齊侯宋公江

人黃人盟于貫貫在江國在文南安陽縣

及黃市夜黃人黃人

稱也黃云江黃稱人刺不變也

其意難與若以江人黃人為國君視宋杜以諸侯之貶不至



不雨三年○楚人侵鄭
西人則指人若首是其國之大夫耳齊桓威德
殆盛遠周來擊齊桓雖以假遠故齊宋公會之○冬十月

傳二年春諸侯城楚丘而封衛焉君死國或
故門

晉荀息請以屈產之乘與垂棘之璧假道於虞國
注君死至晉封。正義曰封者樂土之名也天子之定諸侯
必分之土地立其疆界樂土為封以祀之故定國謂之封諸侯
有是為國今云封者以其君不書所會後也。諸侯既瓦
死兩滅史封建之故云詩也不書所會後也。而晉後至
以晉為為天。晉荀息請以屈產之乘與垂棘之

璧假道於虞國
朝下大夫取以入告出詩是禮也此國介諸侯末弟荀息能
讀况乎我國故請以禮焉假借也。義未得曰諸侯平虞以
伐虢。荀息荀也。荀地生農也。林州美玉也。為名曰
居荀反。注曰來自晉過假途出於虞家借道。屈求勿反。又公曰是吾寶也對曰若得道於

虞猶外府也公曰宮之奇存焉存焉存之謂荀息也

曰宮之奇之為人也懦而不能強諫諫弱也

雖諫將不聽雖而初之必謂荀息之言也乃使荀

息假道於虞曰冀為不道入自顛軫伐鄭三

門此有疑於取○於晉襄公二十二年取晉反疏任初是

正義曰取晉以爲晉虞易不道伐鄭二門反取晉反

病亦地取道謂虞動晉不道伐鄭二門反取晉反

經助者謂是言亦通如何慶乎不許而謂是國之美實尚良

不能輕觀言已弱以示其能言實實以義其以是歸於文經

也冀之既病則亦唯君故



也性成必易習而不撫其民矣不可以五稔鄭伯經三年春王正月不雨夏四月不雨

徐人取舒舒在舒國不取舒也

六月雨示旱不秋齊侯宋公江

如齊詣盟齊和又音駮疏在位也女公子之友

也宋盟者何宋盟于我此盟者欲睦如否皆神州人臨其上故云去者出我之意故言往長離也從之云三者我民臨