

單方九十種

單方九十種

去滓入阿膠再一沸溫服日三綱心動悸者真氣

脈結代者血氣虛弱不能相續也心動悸者真氣

虛也成無枝生薑之辛以益正氣五藏衰弱榮衛

足之氣挂所以潤之故用麻仁心膠麥門

酒流濕劑所以潤之故用麻仁心膠麥門

冬地黃湯滋養血氣調和榮衛順三焦通行血

人參黃芪湯治難病代陳皮二錢黃芪白芍藥

黃梗天門冬半夏當歸各一錢人參白茯苓熟地

黃地骨皮甘草冬夏當歸各一錢人參白茯苓熟地

黃地骨皮甘草冬夏當歸各一錢人參白茯苓熟地

黃地骨皮甘草冬夏當歸各一錢人參白茯苓熟地

黃地骨皮甘草冬夏當歸各一錢人參白茯苓熟地

黃地骨皮甘草冬夏當歸各一錢人參白茯苓熟地

黃地骨皮甘草冬夏當歸各一錢人參白茯苓熟地

黃地骨皮甘草冬夏當歸各一錢人參白茯苓熟地

黃地骨皮甘草冬夏當歸各一錢人參白茯苓熟地

黃地骨皮甘草冬夏當歸各一錢人參白茯苓熟地

黃地骨皮甘草冬夏當歸各一錢人參白茯苓熟地

黃地骨皮甘草冬夏當歸各一錢人參白茯苓熟地

黃地骨皮甘草冬夏當歸各一錢人參白茯苓熟地

黃地骨皮甘草冬夏當歸各一錢人參白茯苓熟地

黃地骨皮甘草冬夏當歸各一錢人參白茯苓熟地

黃地骨皮甘草冬夏當歸各一錢人參白茯苓熟地

黃地骨皮甘草冬夏當歸各一錢人參白茯苓熟地

黃地骨皮甘草冬夏當歸各一錢人參白茯苓熟地

黃地骨皮甘草冬夏當歸各一錢人參白茯苓熟地

黃地骨皮甘草冬夏當歸各一錢人參白茯苓熟地

黃地骨皮甘草冬夏當歸各一錢人參白茯苓熟地

黃地骨皮甘草冬夏當歸各一錢人參白茯苓熟地

黃地骨皮甘草冬夏當歸各一錢人參白茯苓熟地

黃地骨皮甘草冬夏當歸各一錢人參白茯苓熟地

黃地骨皮甘草冬夏當歸各一錢人參白茯苓熟地

黃地骨皮甘草冬夏當歸各一錢人參白茯苓熟地

黃地骨皮甘草冬夏當歸各一錢人參白茯苓熟地

黃地骨皮甘草冬夏當歸各一錢人參白茯苓熟地

黃地骨皮甘草冬夏當歸各一錢人參白茯苓熟地

黃地骨皮甘草冬夏當歸各一錢人參白茯苓熟地

黃地骨皮甘草冬夏當歸各一錢人參白茯苓熟地

單方九十種

補氣湯 治氣虛 門冬 桔梗 甘草 浮散 怔忡 無時 黃芪 二錢 人參 麥

補氣湯 治氣虛 門冬 桔梗 甘草 浮散 怔忡 無時 黃芪 二錢 人參 麥

補氣湯 治氣虛 門冬 桔梗 甘草 浮散 怔忡 無時 黃芪 二錢 人參 麥

補氣湯 治氣虛 門冬 桔梗 甘草 浮散 怔忡 無時 黃芪 二錢 人參 麥

補氣湯 治氣虛 門冬 桔梗 甘草 浮散 怔忡 無時 黃芪 二錢 人參 麥

補氣湯 治氣虛 門冬 桔梗 甘草 浮散 怔忡 無時 黃芪 二錢 人參 麥

補氣湯 治氣虛 門冬 桔梗 甘草 浮散 怔忡 無時 黃芪 二錢 人參 麥

補氣湯 治氣虛 門冬 桔梗 甘草 浮散 怔忡 無時 黃芪 二錢 人參 麥

補氣湯 治氣虛 門冬 桔梗 甘草 浮散 怔忡 無時 黃芪 二錢 人參 麥

INTERNATIONAL LIBRARY OF TAIWAN



葉豆 行十二經脈水煎

苦棗 調十二經脈

黃狗肉 補血脈和五味煮

石膏 善能去脈數病退而燥

鍼灸法 傷寒大脈衝灸七壯間使

三十壯此四肢生起死之法也

筋

筋屬肝 在體為筋筋者肝之合也

宗筋

宗筋 內經曰主束骨而利機關也

背腹上頭項 故云宗筋也

十二經皆有筋

足太陽之筋 起於足小指上結於踝斜上結于膝其

支跟腫痛腸疝脊反折項筋急肩不舉

足少陽之筋 起于小指次指上結於外踝結于膝其支

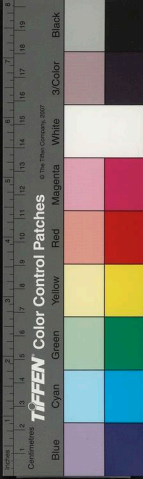
其直者上走腋繫于膺乳其直者上出腋貫缺盆

轉筋膝不可屈伸膈急

足陽明之筋 起于中二指結于肘上加輔骨上結于

結于髀聚于陰器上合下太陽太陽為目上頸扶口合

于頰下結于臍上合下太陽太陽為目上頸扶口合



為筋急引缺。其病口小，轉筋腫，臍疝。

足太陰之筋起于大指之端，上結于內踝，其直者結

于臍，循腹裏散於胃中，着於脊，脊痛，鍼足大指轉

筋，膝引解而痛，陰器紐痛，引脊脊痛，鍼足大指轉

足少陰之筋起于小指之下，循陰股，結于陰器，循脊

內上至項，結于枕骨，與足太陽之筋合，候在其內者

足厥陰之筋起于大指之上，循陰股，結于內踝，上循脛，上結

傷。其病足七指內，蹠所過而結者，皆痛，陰器不用

同不收，纏法。

手太陽之筋起于小指之上，結于腕，上循臂，結于肘

于耳後完骨，其支者入耳中，直者出耳上，屬目外

眇。其病手小指肘內，脈下痛，繞肩，引頸而痛。

手少陽之筋起于小指次指之端，結于腕，上循臂，結

者，過者即支，轉筋，舌卷，鍼法同。其病當

手陽明之筋起于大指次指之端，結于腕，循臂，結于

兩過者，支筋，轉筋，上頸，其支者繞肩，肘，腋，其

手太陰之筋起于大指之端，上結于魚，循臂，結于

散貫，其支者入腋，散于臂，結于腕，下循掌

手心主之筋起于中指之端，上結于肘，上循臂，結于

息，其支者入腋，散于臂，結于腕，下循掌



手少陰之筋

起于小指之內結于腕上結其內脈

膝為筋府

內經曰膝為筋府諸筋皆屈伸不能行則痿

筋急筋緩

筋得無引而長縮短故拘攣而不伸引急則短

筋急筋緩

筋急則筋收陰痿不用寒急用燻熱弛無用燻

筋急筋緩

筋急則筋收陰痿不用寒急用燻熱弛無用燻

筋急筋緩

筋急則筋收陰痿不用寒急用燻熱弛無用燻

筋急筋緩

筋急則筋收陰痿不用寒急用燻熱弛無用燻

筋急筋緩

筋急則筋收陰痿不用寒急用燻熱弛無用燻

筋急筋緩

筋急則筋收陰痿不用寒急用燻熱弛無用燻

筋急筋緩

筋急則筋收陰痿不用寒急用燻熱弛無用燻

酒煮木瓜

治脚膝筋急痛大木瓜酒水相和煮令

筋痿

內經曰肝氣熱則膽泄口苦筋膜乾筋膜乾則筋

筋痿

內經曰肝氣熱則膽泄口苦筋膜乾筋膜乾則筋

筋痿

內經曰肝氣熱則膽泄口苦筋膜乾筋膜乾則筋

筋痿

內經曰肝氣熱則膽泄口苦筋膜乾筋膜乾則筋

筋痿

內經曰肝氣熱則膽泄口苦筋膜乾筋膜乾則筋

筋痿

內經曰肝氣熱則膽泄口苦筋膜乾筋膜乾則筋

筋痿

內經曰肝氣熱則膽泄口苦筋膜乾筋膜乾則筋

筋痿

內經曰肝氣熱則膽泄口苦筋膜乾筋膜乾則筋

筋痿

內經曰肝氣熱則膽泄口苦筋膜乾筋膜乾則筋



筋傷證 內經曰久行傷筋 詳見霍亂

筋病外證 靈樞曰目色青黃 赤白黑者病在筋

筋絕證 靈樞曰筋絕九日死 何以知

舒筋法 治破傷後筋攣不能伸 他病筋縮亦可用大 坐貼舉足 搥之 餘兩頭鑽一竅 繫以繩 掛于腰間 一 蹙馬折脛 脚筋攣縮不能行 步遇一道人教以此 愈如常 說

單方 九種

溫泉 主諸風寒筋骨攣縮者 可浴之 濕多者不可 韋苡仁 主熱風筋攣急 又主 筋急拘攣 煮粥常服 韋

獨活 治筋骨拳攣 煮湯服之 粹

淫羊藿 治筋骨攣急 煮湯飲 之 又可釀酒服之 粹

松節 治筋痛攣急 剉取一兩 炒令焦為末 木瓜酒下 二錢 九筋病皆治之 粹

何首烏 長筋力 或丸或散 或浸酒久服 佳 粹

五加皮 堅筋骨 或煮服 或釀酒久服 粹

酸棗仁 主筋骨風攣痛 作末 和酒服 或煮粥服 粹

杜冲 能使筋骨強 或煮 或丸服 並佳 粹

木瓜 入肝故益筋 能強筋骨 凡筋 病皆治之 煮服 九服 皆佳 粹

覆盆子 益力 又云倍力 未 病皆治之 煮服 九服 皆佳 粹

荊芥 治手足 蓋食亦可 粹



鹿髓

主筋急痛以溫酒和服

羚羊角

取屑煮湯服

諸筋

食之令人多筋力六畜及奔鹿之筋皆可食

鍼灸法

筋急不能行內膝曲筋急不能舒取曲

骨

骨屬腎

內經曰腎主骨又曰腎之合骨也少陰者骨之充也

骨為髓府

將德矣髓者骨之充也立行則振掉骨

泉筋病治此
補行而痛承山或灸二七壯即委陽穴
開兩膝內外尖各灸二七壯即委陽穴
外踝筋急外踝各灸二七壯即委陽穴
小腸筋急外踝各灸二七壯即委陽穴
補行而痛承山或灸二七壯即委陽穴
泉筋病治此

脊骨有數

虛則骨虛勢所必至矣
脊骨以下至尾肱二十一顛骨長三尺

顛骨

靈樞曰顛骨者骨之本也

骨寒

黃帝曰人有身寒湯火不能熱厚衣不能溫然不

骨熱

乾燥者骨熱涸齒乾乃為骨熱病也

骨節

是也入當水不能勝二火故不能凍

骨熱

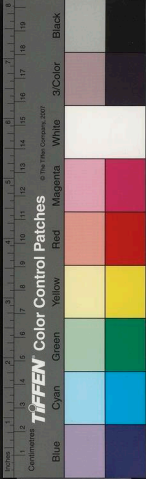
乾燥者骨熱涸齒乾乃為骨熱病也

骨熱

乾燥者骨熱涸齒乾乃為骨熱病也

骨熱

乾燥者骨熱涸齒乾乃為骨熱病也



骨痠 腎氣熱則腰脊不舉骨枯而髓液發為骨痠有熱
 速行勞倦逢大熱而渴渴則陽氣則骨枯而髓虛
 舍於腎腎者水藏也今水不勝火則骨枯而髓虛
 故足不任身發為骨痠下經曰骨痠者生於大熱

骨痛 九人一身風濕滯血刺爽攻皆能作痛至於骨
 痠或寒或熱入裏徹骨則倍筭千萬大不侔
 焉病曰疾在骨此勞傷損傷之不可救藥者也
 無奈之何矣夫病在骨髓痛如虎骨散方
 主病亦濕熱筋骨痛風髓痛虎骨散方
 所及也 在腸胃酒醴之所及也 其在骨髓雖司命
 無奈之何矣 夫病在骨髓痛如虎骨散方
 病亦濕熱筋骨痛風髓痛虎骨散方

骨傷證 內經曰久立傷骨又曰
 多食甘則骨痛而發落
 骨病外證 靈樞曰耳焦枯受
 骨絕證 黃病入骨絕者齒
 十日死

單方 四十九種

磁石 飛骨氣醋汁九次水
 未益湯調下

地黃 填骨髓主屬骨或九
 煎或酒服並佳

牛膝 填骨髓或煎或九
 或酒服皆佳

石斛 治骨中久冷虛損九服煎
 服皆佳

五味子 壯筋骨作九
 服佳

知母 主骨熱勞或九
 服或煎服佳

補骨脂 主骨髓傷敗或九
 服或煎服並佳

地骨皮 去骨熱煮湯
 常服佳

驚甲 除骨節間勞熱取甲灸黃為末
 酒下一錢其肉作羹食之佳



東醫寶鑑外形篇卷之三

川椒

逐骨節寒濕痺痛蒸服丸服
並佳又有服法見寒門乾

海松子

壯筋骨交為
作粥常服可

鹿茸

未和酒服
和酒服

牛髓

填骨髓以酒
和服良

黃狗肉

煮食之爛
填骨髓

鍼灸法

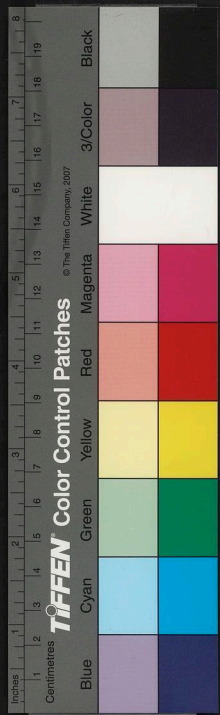
骨痛補理門剛
骨會大行骨病治此宜灸之
骨痛強鍼入中

國家圖書館 NATIONAL CENTRAL LIBRARY, TAIWAN, R.O.C.





國家圖書館, NATIONAL CENTRAL LIBRARY, TAIWAN, R.O.C.



國家圖書館, NATIONAL CENTRAL LIBRARY, TAIWAN, R.O.C.



手掌

以徒胃

靈樞曰掌中熱者腹中熱者腹中寒者腹中寒者魚上白肉有青脈者胃中有熱者魚際黑者久病也

四肢

熱

者裏形寒之。絡胃中寒則手魚際黑者久病也。形似魚也。有穴名魚際。後白肉赤有黑則魚際。者裏陽也。手背熱者邪在表也。手足冷者陰逢風寒。如灸於火者何也。獨治相得而不陰。生氣少。獨少。勝水。而止。耳。逢風。而。交。於。

四肢

不用

肉火獨陽者裏形寒之。絡胃中寒則手魚際黑者久病也。形似魚也。有穴名魚際。後白肉赤有黑則魚際。者裏陽也。手背熱者邪在表也。手足冷者陰逢風寒。如灸於火者何也。獨治相得而不陰。生氣少。獨少。勝水。而止。耳。逢風。而。交。於。

帝曰不用氣也。脾病而四肢不用。何氣使然。波伯胃之實則諸脈。帝曰不用氣也。脾病而四肢不用。何氣使然。波伯胃之實則諸脈。

肩臂

病

依若治脾為之。大胃不能。虛諸脈。虛則筋脈。解墮。行陰。力。與。氣。若。脾。虛。則。筋。脈。解。墮。行。陰。力。與。氣。若。脾。虛。則。筋。脈。解。墮。行。陰。力。與。氣。

新積或濕蓋骨。經加乳流熱手。因。骨。病。新。積。或。濕。蓋。骨。經。加。乳。流。熱。手。因。骨。病。新。積。或。濕。蓋。骨。經。加。乳。流。熱。手。因。骨。病。



消痰茯苓丸

治痰飲流注臂痛不能舉時復轉發
沉細半右為未薑汁糊和丸梧子大藍湯下
三硝五錢半右為未薑汁糊和丸梧子大藍湯下

加減茯苓丸

能舉服此即愈
肝苦兩手戰掉痛不
兩煎湯浸七粒取用
茂鹽水炒各二兩
右海相皮酒洗薑黃木瓜各一兩半
右為未薑汁洗黃木瓜各一兩半

芎活湯

治水飲停注經絡發為臂痛
芎活湯治水飲停注經絡發為臂痛
右剉作一貼薑五片水煎服

半夏木湯

治痰飲臂痛不能舉
半夏木湯治痰飲臂痛不能舉
分陳皮赤茯苓各五分威靈仙甘草各

臂痛有六道經絡

當以兩手伸直其臂貼身垂下大指
前廉痛屬陽明居前小指居後而定之則其臂屬之
陽經內廉痛屬少陰經視其何

風溼末疾

詳見風門

結陽證

詳見

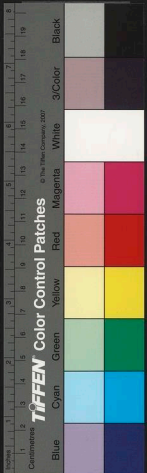
十指麻木

詳見

手循衣撮空摸床

傷寒後血脫亦有此證
傷寒後血脫亦有此證
傷寒後血脫亦有此證





夏... 金... 天...

夏... 金... 天...

尋衣領及亂捺物者肝熱也手摘眉目鼻面者熱
 熟也脚○傷寒熱病尋衣撮空許學士說作肝熱
 風淫未疾此論雖然莫若斷入心為肺熱似為愈矣
 其人必謔言妄語經曰肺焦也此肺之體肝上焦
 有疾肺必主之陰物也陰不能自動蓋肺主氣為氣
 所鼓舞故靜者得動也一者說肝之用一
 者說肺之體此天地互為體用也域

心虛手振
 者說肺之體此天地互為體用也域

手爪占病
 爪甲蒼而爪枯○病○筋也其爪也○肝熱者色
 者八日死者爪○病○筋也其爪也○肝熱者色

代指
 破甚者指頭先腫○熱無文者死○甲邊結膿
 指破甚者指頭先腫○熱無文者死○甲邊結膿

手足皸裂
 冬月手足皸裂取生薑汁紅糖膏臘亭膏助
 同研爛炒熱擦○皸裂取生薑汁紅糖膏臘亭膏助

黃蠟膏
 治冬月手足皸裂作痛清油五錢慢火煎沸
 少許熬令紫色為度先以熱湯洗患處火上烘乾

單方
 九種

服之滓禽息處累效○手指忽腫痛名為代指
 爛生瘡○碎付之○又生雞卵如刺孔指浸

用藥付上以紙貼之其痛立止入水亦不落
 乾

羌活 湯治 服之 痛煎

防風 湯治 服之 痛煎

細辛 服之 未服 皆佳

蒼耳子 水一升 拘攣 痛煎

天麻 主四肢 拘攣 痛煎

地膚草 煮服 日三頓 水煎

桑枝茶 療臂痛 可常飲 之有人 愈脚

五倍子 腦手足 破裂 愈未 調

松脂 溫以 籠指 頭以 差候

膏清 溫治 手即 愈痛

鹿髓 酒主 四肢 不隨

馬糞 水煮 馬糞 取汁 溫飲

虎骨 酒治 兩臂 痛煎 好未

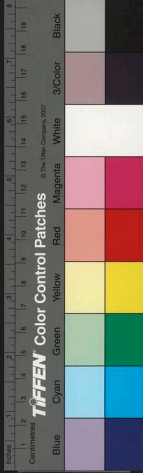
鐵灸法

五冬月 升欲連 羊角 七日 燻冬 倍之 兩日 可腹 飲

陽之 肘病 手陽 明之 病肩 痛煎 似折 次若 痛

厥陰 之病 手陽 明之 病肩 痛煎 似折 次若 痛

臂枯 不取 大指 兩皆 痛煎 取安 痛煎 取安 痛煎



痺取肩隅手三里外關肩井曲池手太陽合谷
 取前谷液門中渚腕取陽谿曲池腕尺澤
 痛肩後井
 支胸溝

足部

度數 靈樞曰內輔之上 肱以下至內輔之上 肱以下至內輔之上
 長三寸 內輔以下至內輔之上 肱以下至內輔之上
 至下長一尺 內輔以下至內輔之上 肱以下至內輔之上
 以京骨以下至內輔之上 肱以下至內輔之上
 廣六寸 內輔以下至內輔之上 肱以下至內輔之上
 足領 股膝臄脰腕 臄脰腕 臄脰腕 臄脰腕

足領

外骨曰輔骨脛之後魚腹曰腓一云足肚曰膕
 下附也接處曰腕骨曰踝骨曰跗骨曰跖骨曰趾骨
 時却也後也細
 寒氣之脈其狀有四浮弦為風濡弱濕氣遲沉
 之脈者為風緊為寒緩為濕細為濕數為熱
 而脈者為風緊為寒緩為濕細為濕數為熱
 病者為風緊為寒緩為濕細為濕數為熱
 生人急疾者死
 厥有寒熱 經曰太僕云厥者手足逆上也世謬傳為熱也蓋
 陽衰於下則為寒厥陰衰於下則為熱厥除其陽之
 氣不相接續則為寒厥陰衰於下則為熱厥除其陽之
 勝如腎移寒於脾則為寒厥陰衰於下則為熱厥除其陽之
 厥如腎移寒於脾則為寒厥陰衰於下則為熱厥除其陽之

脈法

厥有寒熱

寒厥

何也岐伯對曰陰氣起於五指之裏集於膝下
 黃帝曰厥論寒熱皆由腎之精氣內竭而成也
 岐伯曰陰氣起於五指之裏集於膝下



花則宜可氣母乾家疎虛〇傷古善
神濕宜麻疎氣差蓋散之導亦而〇脚脚胃皆則
枯熱大黃左經引活治藪散太便復碩腫脚
九在三左經藥活當隄也戒使微之疾不腫
疔陰經湯下以歸芍法則不〇〇射
搜則風少陽此為節地黃末氣散風濕
丸差加則宜神之法濕瓜黃赤黃苻生
積活味則宜神之法濕瓜黃赤黃苻生
實導敗毒散夏左法情熱用木通抑以
大帶毒散夏左法情熱用木通抑以
黃陽除通宜經湯在大陽陽亦
開燻丹散
結丹散
導引丸
三

凡治脚氣治法
花則宜可氣母乾家疎虛〇傷古善
神濕宜麻疎氣差蓋散之導亦而〇脚脚胃皆則
枯熱大黃左經引活治藪散太便復碩腫脚
九在三左經藥活當隄也戒使微之疾不腫
疔陰經湯下以歸芍法則不〇〇射
搜則風少陽此為節地黃末氣散風濕
丸差加則宜神神之法濕瓜黃赤黃苻生
積活味則宜神神之法濕瓜黃赤黃苻生
實導敗毒散夏左法情熱用木通抑以
大帶毒散夏左法情熱用木通抑以
黃陽除通宜經湯在大陽陽亦
開燻丹散
結丹散
導引丸
三

脚氣病證

亦此古人少有此疾自永嘉南渡起甚多不令人
識也食飲婢穢氣力傷於濕者起脚屈伸不能
下雨而受其濕鬱生熱相持其病乃作
東方名爲痠風其元以來呼爲脚氣雖有之
外感風氣沉疔其氣沉疔其氣沉疔其氣沉疔
脚腫外全類傷寒但初起脚膝軟弱痺轉筋
赤腫為異耳門百脚氣爲病雖起於足實周乎身
或壯熱下利嘔痰及屈伸不便多是
明或腫下利嘔痰及屈伸不便多是
我或腫下利嘔痰及屈伸不便多是
傷寒類症自然脚腫其候與脚氣同
耐治風濕瘦人肉硬疔入軟肉則受病難愈
脚氣治法 脚氣是為壅滯治以宣通之劑使氣不能
壅滯既成之後以藥治之恐血而去其重勢
古皆腫熱不疾之毒不疾之毒不疾之毒
傷脚胃之疾不可不疾之毒不疾之毒
〇脚氣之疾不可不疾之毒不疾之毒
虛亦復微其病皆不疾之毒不疾之毒
疎導大便毒氣得泄而愈其補湯
家散也毒氣得泄而愈其補湯
乾蓋也毒氣得泄而愈其補湯
氣差也毒氣得泄而愈其補湯
可疏引藥活當隄也戒使微之疾不腫
宜麻左經藥活當隄也戒使微之疾不腫
則濕大黃左經藥活當隄也戒使微之疾不腫
花神枯熱九疔陰搜丸積實大黃陽開燻結丹導引丸



當歸 祛痛 湯門 寒濕 盛則 宜勝 醫先 振虎 丹 病久 宿

者宜 卷拓 散熱 甚宜 濕餅 子藜 白皮 散

清熱瀉濕湯

治濕熱脚氣腫痛諸藥未黃拓蓋酒

通防已 檳榔 枳殼 香附 子芫 花甘 草各 七分 右判

神秘左經湯

治風寒暑濕流注足三陽經脚膝拘攣

半夏 羌活 防風 厚朴 白朮 小黃 芩枳 殼柴 胡赤 茯苓

麻黃左經湯

治四氣流注足太陽經腰脚痺重腫

羌活 麻黃 甘草 乾葛 白朮 辛夷 赤茯苓 防風 桂枝

半夏左經湯

治引足少陽經一錢半乾葛法發熱赤茯苓

大黃左經湯

治四氣流注足太陽經腰脚赤腫痛不

白朮 細辛 麥門冬 桂心 防風 白薑 黃芩 小

加味敗毒散

治三汗即入參氣流注脚痺限一兩加大

黃蒼朮 各一錢 右判 煎服 散

蘇散

治風濕脚氣腫痛拘攣用此疎通氣道蒼朮

膝各一錢 甘草 五分 蘇葉 陳皮 木瓜 獨活 羌活 牛

羌活道滯湯

治脚氣阻滯先發此身盡痛或肢節腫痛便

防已 當歸 尾 各七分 枳實 五錢 獨活 各一錢 水煎

服微利 卽止 棘利

東華堂監小影編司





當歸杜痛湯

治濕熱脚氣腫痛羌活茵陳酒炒黃芩

猪苓白朮防己各六分
 蒼朮各四分右到作一服
 忽得脚氣過身微腫其痛
 經云飲發於中附腫下血
 如線其色黑紫頭時腫消
 痛湯服之是夜得明腫消
 搜風九 治脚氣腫痛各五錢
 右為末糊九 搗子大黃

搜風九

治脚氣腫痛各五錢 右為末 糊九 搗子 大黃

枳實大黃湯

治濕熱脚氣腫痛大黃酒煨三錢羌活

水煎空心服一錢半
 色足腫痛不可忍牛黃散
 一貼其痛減半再腫全去
 甲端多出黑血赤腫全去
 日因食後復痛再以瓜

枳實大黃湯

治濕熱脚氣腫痛大黃酒煨三錢羌活

開結導引丸

治脚氣因食積氣往心下痞悶陳皮白

獨活寄生湯

治肝腎虛弱筋骨痠痛脚膝偏枯痿弱

熟地黃川芎各五分 甘草三分 右剉作一貼 薑三片 水煎服
 風肉挂各五分 甘草三分 右剉作一貼 薑三片 水煎服
 煎空心服

羌活續斷湯

治脚氣肝腎虛弱筋骨痠痛羌活茵陳酒炒黃芩

當歸人參白芍藥赤茯苓桂心川芎各五分 右剉
 作婦人貼薑三片水煎服
 真者世以他寄生代之為害不少故今去寄
 生代續斷又以羌活代之為害不少故今去寄

勝駿丸

治脚氣拘攣疼痛行步不隨去一切酒酸病

附子炒熟地黃皮脂乳香沒藥羌活全蝎香薷草

五錢每酒四分同煮如膏和前藥令堅每兩作

五十九丸取一服至半行或九名曰勝駿丸

只煉蜜作丸地黃

捉虎丹

治脚氣走注疼痛不可忍五靈脂白膠香

香浸藥當歸同煮去豆麝香每烟罨各一兩半

右為藥糊和九錢交實每烟罨各一兩半

卷栢散

治遠年脚氣難治此方特效卷栢散

辛牛子頭一枚惟損柳右各為末不得煎葱白湯

一炒蒼栢散

治濕熱脚氣令足膝痛或赤腫脚骨

日夜焦炒各四兩右到五錢水煎服或酒服

加味蒼栢散

治濕熱脚氣痠疼各六分當歸芍藥生

黃各四分木瓜檳榔羌活獨活三片煎服

勝濕餅子

取頭末五錢白丑腫瓜瓢者黑五錢

五錢右為極細末用蕎麥一兩半調水和藥

桑白皮散

治脚氣浮腫尿喘氣急腹滿赤淡

木香防己大腹子各一錢二分桑白皮

利為度能

桑白皮散

治脚氣浮腫尿喘氣急腹滿赤淡



夏... 不... 不...

脚氣危證

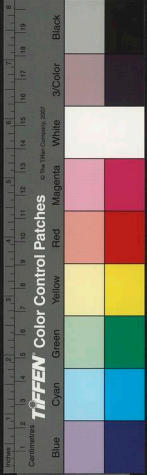
李仁右各一錢葉木通橫柳青皮各
七分右到作一貼薑三片煎服
必死或作熱作寒治也但見心死
汗出或作熱作寒治也但見心死
小腹煩嘔吐名曰脚氣入心
即令人嘔吐名曰脚氣入心
大筋小筋入心則死
通氣上端急與之皆黑左腎陽吐
元去山藥救之蓋少陰經脚氣入
此證最急以腎乘少陰經脚氣入
又四物湯加炒黃柏煎服
痛死宜木黃湯引之
軍元烏藥平氣湯救之門將

杉節湯

九片厚節四兩六股皮作一兩極急
柳子厚節四兩六股皮作一兩極急
石不省人方得此方服之半食
通塊散而契其法童便三升煮取
三腕散治脚氣衝心便取白木陳
右沉香木香川芎各七分甘草炙
木黃湯治脚氣入心便取白木陳
三將軍元各等分右未糊和九悟
九五十一

烏藥平氣湯

藥葉各七分甘草三分右到
作一貼薑五片棗二枚煎服四
烏藥平氣湯治脚氣上攻昏喘促
瓜白豈五味子



炒人參枸杞子兔絲子白朮炒虎脛骨龜板立酥
灸各一兩防風六錢防己酒洗五錢羌活酒洗三
錢方為未猪脊髓七條入煉蜜
和九梅子大鹽湯下百九錢

神龜滋陰丸

龜板酥炙四兩黃柏知母並益水炒各
二兩枸杞子五味子瑣陽各一兩乾薑五錢
右為末酒糊下流兩脚木瘦弱或如火焙之熱

三妙丸

蒼朮酒浸六兩黃柏酒炒四兩牛膝二兩
薑末麩糊和九梅子大
薑蓋湯下五七九錢

加味二妙丸

麻痺痿軟皆是濕熱為病蒼朮酒浸四兩
兩黃柏酒浸二兩牛膝當歸尾酒洗草薢防己龜
板酥炙各一兩右為末酒麩糊和九梅子大空心
薑蓋湯下

加味四物湯

歸身麥門冬黃柏蒼朮各一錢白芍藥
治濕熱兩脚痿軟無力熱地黃二錢當

滋血養筋湯

川芎桂沖各七分人參黃連各五分知母牛膝各
三分五味子九粒右到作一貼水煎空心服
炒牛膝酒浸杜仲各五錢羌活當歸麥門冬各八分
川芎防風知母各五分羌活甘草各三分五味子

律步丸

治濕熱盛脚膝無力不能屈伸腰腿沉重行
洗甘草灸各五分錢澤瀉防風各三錢苦參川烏各
一錢肉桂五分右為末酒糊和九梅子大以葱白
煎茶煎湯下

四製蒼栢丸

治濕熱盛脚膝痿弱能滋陰降火黃栢
二兩浸灸各宜以乳薑便米泔各浸八兩破故紙
五味子川芎各炒二兩揀去炒藥只取栢木為末
蜜丸梧子大早酒午茶晚

白湯吞下三五十九丸
煎茶煎湯下



脚病

脚病凶證 脚氣衝心 恍惚氣急 脉乍大乍小 者死 脚上腫 膝大如斗 者 十日死 齧者

甲疽瘡

甲疽瘡 研名 齧甲或因 割甲傷肌 遂成瘡腫 復緣窄靴 斬引上脚 跌打 禁五錢 火熾候 冷研為末 先以鹽 湯洗瘡 乾付 禁末 軟帛 裹定 一日 易自 愈矣 如法 方枯 禁末 軟帛 裹定 一日 易自 愈矣 雄黃 一錢 離末 輕手 剪去 肉中 瓜皮 煎湯 香少 許和 用白 相離 末輕 手剪 去肉 中瓜 皮煎 湯香 少許 和 雄黃 一錢 離末 輕手 剪去 肉中 瓜皮 煎湯 香少 許和 爛或 指丹 五分 入肉 末按 或香油 調付 門外 用蛇 退燒 灰 去甲 角便 差又 細茶 燻爛 付之 門交 不可 生好 肉細 白 即上 感應 付之 即大 棗去 核付 貼候 爛剔 去之 亦

肉刺

魚方

二十種

牛膝

牛膝 治脚膝 痛痺 痿弱 不可 屈伸 煎服 九服 或 石斛 治脚膝 痺痿 弱不 可屈 伸煎 服九 服

薏苡仁

薏苡仁 去乾 濕脚 氣大 驗和 郁

威靈仙

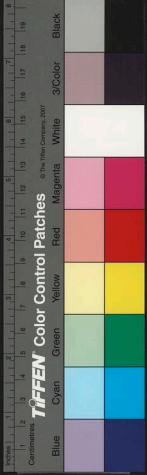
威靈仙 藥為 未病 不能 服良 數十 年一 僧教 服此 何首烏 治骨 軟風 腰膝 痛何 首烏 一斤 牛膝 半斤 黑 酒未 棗肉 豆和 九梧 子大 煎

單麻葉

單麻葉 主脚 氣腫 痛取 葉蒸

牽牛子

牽牛子 治脚 氣腫 滿取 頭末 蜜丸 小豆 大 松節 主脚 氣腫 痛取 汁



日一秋三日冬六日取山晒乾薄膏各三兩後石
子一兩人參木香各五錢右為未蜜九灸實大痲
送下日三服因房室損精鬚髮早白秋石一介白

還元秋石丸

黃人參地骨皮人乳粉各四兩右為未
蜜丸梧子大白陽或酒下三兩九為門

神仙烏雲丹

砂酒浸七日曬乾如此蒸二兩胡桃仁半斤勿較
好銅內炒黃早蓮計二兩七兩赤首烏白汁
梧子大空心益湯未瘵肉二斤胡桃仁半斤勿較
却老烏鬚律陽丹

却老烏鬚律陽丹

升各以文赤茯苓用牛乳一升兔鏹子破故紙各五
并右為未蜜丸彈子大每服一升加溫酒化紙各五
二兩或生地黃熟地黃各一斤加溫酒化紙各五

七仙丹

冬大天門冬白茯苓細辛酒送下
子每五七十九空好酒下

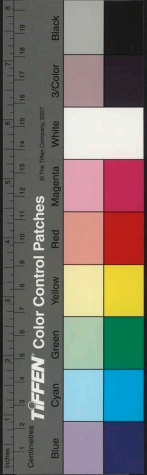
加味蒼朮膏

文火煮至十餘碗取汁入磁罐內水二桶以
生地黃熟地黃黃柏遠志杜仲川芎胡桃仁川椒
破故紙當歸薑汁各四兩青蓋二兩朱砂一兩
大綱水煮心酒香二姓為度取埋土中養氣神取
二三匙空酒任下度取埋土中養氣神取

一醉不老丹

石白搗碎以子五加皮烏鬚髮蓮花益生地黃槐
內春冬浸一月秋盛藥二兩好清酒子六箇入淨
而鬚髮白者以醉為度須連日服令盡酒盡

日數冬浸一月秋盛藥二兩好清酒子六箇入淨
而鬚髮白者以醉為度須連日服令盡酒盡
製服之神效



中山還童酒

歌曰中山還童酒人間處處有善錄得
三日取馬蘭根洗切片一升黃米二升水煮
成陳麴酒待熟另日搗勻去渣隨量飲其酒
十佛入酒內三日每日搗勻去渣隨量飲其酒
飲盡發盡黑其酒
飲之如漆之黑細

經驗烏鬚酒

能變白為黑身輕體健功不可述每
冬十月壬癸日面東採菊紅肥大拘杞
子二升搗破同好無灰酒二斗同盛於磁器
二層封其口足開封後生地黃三十升攪勻各
煖飲一盃至立效後發都黑勿食三白
煖飲一盃至立效後發都黑勿食三白

烏鬚酒

虛損之疾一損於肺皮聚而毛落宜入
中湯助觀四物湯亦治者久交血燥故也宜
也少壯有髮落或鬚亦落者久交血燥故也宜

地黃酒天門冬膏粉雜見。髮燥者瞻有終火也
膽合勝上榮毛髮或童男或女髮禿脫九
煖為末宜心榮散三聖膏。一花散。巫雲散。妙
生禿烏雲油金主。綠雲油。○。一。男。少。頭。髮。盡。脫。九
婦年味。髮。盡。脫。九。主。綠。雲。油。○。一。男。少。頭。髮。盡。脫。九

防成熱濕。聖散。去。毛。上。而。重。蒸。根。之。血。漸。止。而。脫。用
湯酒製合和作小劑。煎。以。服。三。度。酒。炒。燕。以。四。物
漸解。藥。食。調。養。最。宜。年。復。舊。燕。參。各。一。兩。右

滋榮散。細末。生髮。切。片。燕。參。各。一。兩。右

三聖膏。治。五。疔。取。出。塗。落。處。雞。脂。和。勻。子。乾。置。瓦。合。內

菊花散。治。川。芎。白。芷。細。辛。桑。白。皮。旱。蓮。根。莖。花。葉。各。一

三聖膏。治。五。疔。取。出。塗。落。處。雞。脂。和。勻。子。乾。置。瓦。合。內

滋榮散。細末。生髮。切。片。燕。參。各。一。兩。右

湯酒製合和作小劑。煎。以。服。三。度。酒。炒。燕。參。各。一。兩。右

防成熱濕。聖散。去。毛。上。而。重。蒸。根。之。血。漸。止。而。脫。用

滋榮散。細末。生髮。切。片。燕。參。各。一。兩。右

三聖膏。治。五。疔。取。出。塗。落。處。雞。脂。和。勻。子。乾。置。瓦。合。內

菊花散。治。川。芎。白。芷。細。辛。桑。白。皮。旱。蓮。根。莖。花。葉。各。一

三聖膏。治。五。疔。取。出。塗。落。處。雞。脂。和。勻。子。乾。置。瓦。合。內



煎至右到每二兩去碎洗水三枚

巫雲散 治鬚髮黃白不澤 膳禁五倍子百藥前青胡

炭內培辛各等分 炭右為末 蜜和瓜皮猪牙皂角何

二仙丸 治髮脫令離 炭右為末 蜜和瓜皮猪牙皂角何

生秃烏雲油 能生鬚髮 附川椒白芷川芎各一兩蔓荊

金主綠雲油 能生髮 附川椒白芷川芎各一兩蔓荊

染白烏鬚髮 宜批傳烏鬚髮方陳鬚方外染

秘傳烏鬚方 炒烟子不狗以少梳碎去灰入砂銀內

細麵成餅為末 每尾一兩錢半 烏髮末一兩三味紅

投入水碗一分 取出再燒取水內自燃之極用

明白髮未一分 取出再燒取水內自燃之極用

同拌炒至焦乾 右為末 用茶調勻 酒盞盛貯

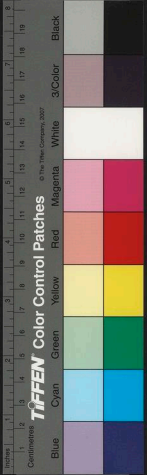
塗藥色墨一夜 先洗去胡桃油塗令潤 鬚髮

外染烏雲膏 各一倍 錢半 後洗去 胡桃油塗令潤 鬚髮

色如大烏龜一箇 餓一二日將飯與肉骨果子烟

深鬚方 火之食飼之 三五日後 夜間以漆盃盛之用

尿急則只麻油烟熏鼻亦即尿先用五倍子末散



三原字至冬开篇四

二一四

醋如膠若龜屎得一
小鍾入五倍醋半鍾入磁器
煨一懷角雞血以二箇放破
中飲一七日取烏骨
烏鬚髮方大水經入錫刺
煙流出血黑且柔軟留根
任水經沈能將鬚髮入內
分其汁浸漬入內鬚髮入內
早蓮膏烏鬚髮黑髮如神
早蓮膏烏鬚髮黑髮如神
早蓮膏烏鬚髮黑髮如神

早蓮膏烏鬚髮黑髮如神
早蓮膏烏鬚髮黑髮如神
早蓮膏烏鬚髮黑髮如神
早蓮膏烏鬚髮黑髮如神
早蓮膏烏鬚髮黑髮如神

髮宜多櫛目是風故道餘
髮宜多櫛目是風故道餘
髮宜多櫛目是風故道餘
髮宜多櫛目是風故道餘
髮宜多櫛目是風故道餘

髮占凶證麻善怒者死○病者
髮占凶證麻善怒者死○病者
髮占凶證麻善怒者死○病者
髮占凶證麻善怒者死○病者
髮占凶證麻善怒者死○病者

單方八種
錢砂炒黑入後石子二箇為末
錢砂炒黑入後石子二箇為末
錢砂炒黑入後石子二箇為末
錢砂炒黑入後石子二箇為末
錢砂炒黑入後石子二箇為末

地黃乾熟二種皆黑鬚髮良藥
地黃乾熟二種皆黑鬚髮良藥
地黃乾熟二種皆黑鬚髮良藥
地黃乾熟二種皆黑鬚髮良藥
地黃乾熟二種皆黑鬚髮良藥

牛膝止髮或煎酒服之並佳
牛膝止髮或煎酒服之並佳
牛膝止髮或煎酒服之並佳
牛膝止髮或煎酒服之並佳
牛膝止髮或煎酒服之並佳

早蓮草長鬚髮令變白為黑六月
早蓮草長鬚髮令變白為黑六月
早蓮草長鬚髮令變白為黑六月
早蓮草長鬚髮令變白為黑六月
早蓮草長鬚髮令變白為黑六月

半夏治眉髮落不生先用生薑
半夏治眉髮落不生先用生薑
半夏治眉髮落不生先用生薑
半夏治眉髮落不生先用生薑
半夏治眉髮落不生先用生薑

竹瀝男女老幼皆宜服之即解
竹瀝男女老幼皆宜服之即解
竹瀝男女老幼皆宜服之即解
竹瀝男女老幼皆宜服之即解
竹瀝男女老幼皆宜服之即解

何首烏或釀酒服之皆佳
何首烏或釀酒服之皆佳
何首烏或釀酒服之皆佳
何首烏或釀酒服之皆佳
何首烏或釀酒服之皆佳

芭蕉油治髮令黑
芭蕉油治髮令黑
芭蕉油治髮令黑
芭蕉油治髮令黑
芭蕉油治髮令黑

槐實服法詳見身形
槐實服法詳見身形
槐實服法詳見身形
槐實服法詳見身形
槐實服法詳見身形

黑桑椹或封釀酒服之佳又取
黑桑椹或封釀酒服之佳又取
黑桑椹或封釀酒服之佳又取
黑桑椹或封釀酒服之佳又取
黑桑椹或封釀酒服之佳又取

如漆鞋



東醫寶鑑卷之八

二十五

母丁香

以生薑汁研拔去白糞塗孔中即生

胡桃

外青皮和科斗為泥塗令黑又

胡麻

青取油塗頭生禿髮又取葉煎湯沐頭長髮

蔓菁子

壓取油塗頭能變發

熊脂

主頭痒生白禿髮落熊腦隨作油塗之令髮黃落熊脂亦

常塗之

白鴿糞

治頭上白禿髮取糞為末

羊糞

髮落燒灰淋汁沐頭令易生而黑

猪鬃膏

塗之即生髮薄不生亦宜化

前陰

前陰屬宗筋

內經曰前陰者宗筋之所聚大陰屬宗筋

前陰諸疾

宗筋謂陰毛中橫骨上下之堅筋也

又曰

督脈起於小腹以下骨中央女子是督脈繫

過腹

任脈起於小腹以下骨中央女子是任脈繫

腫陰

腫陰為病男子內結七疝女子帶下

疝病之因

疝病之因有五者一曰疝氣二曰疝瘕三曰疝瘕

疝瘕

疝瘕之因有五者一曰疝氣二曰疝瘕三曰疝瘕

疝瘕

疝瘕之因有五者一曰疝氣二曰疝瘕三曰疝瘕

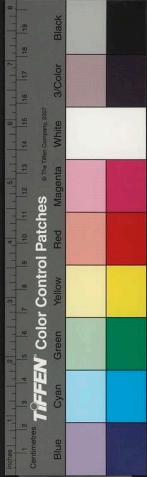
疝瘕

疝瘕之因有五者一曰疝氣二曰疝瘕三曰疝瘕

疝瘕

疝瘕之因有五者一曰疝氣二曰疝瘕三曰疝瘕





中有一木腎者有偏墜者
陽明養之世多不識謂之
病一曰厥病二曰癥病三曰
盤厥六曰經病七曰腸膀
勝腎氣者皆妄言也
寒病之坐臥濕地或寒月
劑使之內過勞無子如温

寒

病者之坐臥濕地或寒月
劑使之內過勞無子如温
冷之坐臥濕地或寒月
劑使之內過勞無子如温

水

病者之內過勞無子如温
劑使之內過勞無子如温
冷之坐臥濕地或寒月

筋

病者之內過勞無子如温
劑使之內過勞無子如温
冷之坐臥濕地或寒月

血

病者之內過勞無子如温
劑使之內過勞無子如温
冷之坐臥濕地或寒月

流溢參入脾囊留而不去
值情慾隨泄不泄亦成此
病

氣

病者其狀上連腎俞下及
或氣鬱而脹蹠蹠即氣散
以氣鬱而脹蹠蹠即氣散

孤

病也此證難治惟第實力
入囊中如孤如五則入小
以囊中如孤如五則入小

癩

者其狀陰囊大如升斗不
於地氣卑濕故江准之間
者其狀陰囊大如升斗不

疝

者其狀陰囊大如升斗不
於地氣卑濕故江准之間
者其狀陰囊大如升斗不

疝者其狀陰囊大如升斗不
於地氣卑濕故江准之間
者其狀陰囊大如升斗不

疝病

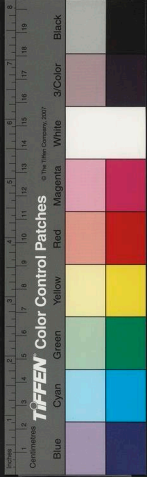
宜劑下之女子除尸凸出亦是此類不可溫之補大
 門挺出亦稱疝病小兒生來有腫痛硬如石婦人疾
 也時○疝有○腸疝即小腸氣也難治氣腫水腫疝
 易○疝王莖腫硬引臍絞痛甚則陰縮肢冷囊生
 癆○疝證出水不止者死○氣瘕素有濕熱因怒激
 火昏眩手搐面黑畢九能俗呼相過也○疝○外腎
 腫大如眩升手搐面黑畢九能俗呼相過也○疝○外腎
 下疝氣○小腹痛如絞○疝氣○小腹痛如絞○疝氣○小腹痛如絞
 腸氣○小腹痛如絞○疝氣○小腹痛如絞○疝氣○小腹痛如絞
 從○小腹痛如絞○疝氣○小腹痛如絞○疝氣○小腹痛如絞
 痛○小腹痛如絞○疝氣○小腹痛如絞○疝氣○小腹痛如絞
 有○小腹痛如絞○疝氣○小腹痛如絞○疝氣○小腹痛如絞
 心○小腹痛如絞○疝氣○小腹痛如絞○疝氣○小腹痛如絞
 不得○小腹痛如絞○疝氣○小腹痛如絞○疝氣○小腹痛如絞

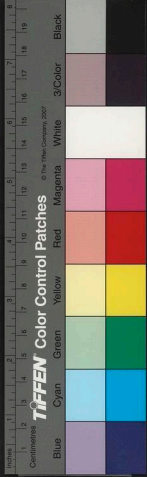
諸疝

如○臂如桃李如盤大其於陰間冷觸怒則有大塊小而上
 下○臂如桃李如盤大其於陰間冷觸怒則有大塊小而上
 坭○物歸入囊中則
 治○肝經用辛丹溪以為痰飲積死血而注歸於本
 陰○夫相聚而何處是有形之積也非痰則與食積
 死○血相聚而何處是有形之積也非痰則與食積
 腹○而流散於通身矣無形之積也非痰則與食積
 為○先母曰腎虛病何由愈倘或姑息補氣行利
 有○秘而不通邪氣入腹由愈倘或姑息補氣行利
 痛○走注無形者屬氣也痛有常處而有形乃虛癆
 食○經云血也○此氣雖虛而不可去其病即虛癆
 故○必先去其積而後補之○其積雖虛而不可去其病即虛癆
 氣○者蓋為此也○其積雖虛而不可去其病即虛癆
 沉○緊而證大無力者○其積雖虛而不可去其病即虛癆

疝治法

如○臂如桃李如盤大其於陰間冷觸怒則有大塊小而上
 下○臂如桃李如盤大其於陰間冷觸怒則有大塊小而上
 坭○物歸入囊中則
 治○肝經用辛丹溪以為痰飲積死血而注歸於本
 陰○夫相聚而何處是有形之積也非痰則與食積
 死○血相聚而何處是有形之積也非痰則與食積
 腹○而流散於通身矣無形之積也非痰則與食積
 為○先母曰腎虛病何由愈倘或姑息補氣行利
 有○秘而不通邪氣入腹由愈倘或姑息補氣行利
 痛○走注無形者屬氣也痛有常處而有形乃虛癆
 食○經云血也○此氣雖虛而不可去其病即虛癆
 故○必先去其積而後補之○其積雖虛而不可去其病即虛癆
 氣○者蓋為此也○其積雖虛而不可去其病即虛癆
 沉○緊而證大無力者○其積雖虛而不可去其病即虛癆





寒病藥

引耳當以參朮為君疎導藥佐之疎導即桃仁山
查枳實枳子笨莢川練玄胡索丁香木香之類是
也研為散以手按之
痛者為實不痛者為虛
宜當歸四逆湯羊肉湯烏頭散下青木香元蟾
散四逆

加味五苓散

治寒病本方點視加木香茵香川練木
檳榔黑丑破故紙木通青皮三稜蓬木

青木香元

破故紙筆淫茄檳榔各二兩青木香一兩
右為末水九梧子二百粒斑貓七箇同炒令微香以磁
法青木香元二白粒斑貓五十九箇香酒
器蓋之候冷去貓每五十九箇香酒
吞下蓋病屬肝故借菴五十九箇香酒

蟾葱散

治脾胃虛冷心腹各一錢三稜蓬木白茯苓
氣作痛著木甘各一錢三稜蓬木白茯苓

當歸四逆湯

治寒病下冷痛當歸一錢柴胡各九分
玄胡索川練肉桂茵香各七分澤瀉
五分右剉作一貼水煎空心服

羊肉湯

治寒病臍腹疼痛手不近羊內一升每服七
合日三服不婦冬月解產寒入產取門膈
腹脹痛手不敢近服此湯二服即愈

烏頭桂枝湯

治風寒病氣入腹刺痛陰縮手足逆冷
細切肉桂白芍藥各三錢二分甘草同煎半取
分二貼入薑三棗二及煎煎蜜半合同煎服
去烏頭代附子

三因葱白散

治寒冷氣入膀胱作痛川芎當歸熟地
肉桂乾薑人參川練肉神麴厚朴蓬木三稜赤茯苓
各五分右剉作一貼葱白二莖鹽一匙煎服

青皮各七分縮砂三分右剉作一貼葱白一莖煎服

青皮各七分縮砂三分右剉作一貼葱白一莖煎服

四神丸 治冷痢腹痛 吳茱萸 一錢 酒浸 一兩 醋焙
末 糊丸 梧子 大 鹽

水疝藥 治疝氣 內消 元外 用 牡 藥 丹 擦 之
末 散 取 腫 痛 黑 丑 白 五 等 分 並 炒 取 末 右

腰子散 治腰痛 子 散 取 腫 痛 黑 丑 白 五 等 分 並 炒 取 末 右

秘傳茶葉內消元 治疝氣 內消 元外 用 牡 藥 丹 擦 之
末 散 取 腫 痛 黑 丑 白 五 等 分 並 炒 取 末 右

牡礬丹 治疝氣 內消 元外 用 牡 藥 丹 擦 之
末 散 取 腫 痛 黑 丑 白 五 等 分 並 炒 取 末 右

龍膽瀉肝湯 治肝熱 濕熱 男子 陰腫 眼婦人 陰挺
地黃 當歸 並 酒 拌 山 梔 仁 黃 芩 廿 草 各 五 分 右 剉

筋疝藥 宜瀉心湯 功親 加減 柴 苓 湯 清
心 蓮 子 飲 瀉 龍 膽 瀉 肝 湯

加減柴苓湯 治諸病 因濕熱 腫痛 出水 柴胡 澤瀉 各
煎 莖 枝 核 各 七 分 右 剉 作 一 貼 水

血疝藥 復元 通氣 散 批 仁 聖 代 鐵 散
煎 莖 枝 核 各 七 分 右 剉 作 一 貼 水

神聖代鐵散 治血積 病痛 及 諸 疝 刺 痛 服 之 神 效
煎 莖 枝 核 各 七 分 右 剉 作 一 貼 水

氣疝藥 宜瀉心湯 功親 加減 柴 苓 湯 清
煎 莖 枝 核 各 七 分 右 剉 作 一 貼 水

右為末 每服 一茶匙 上 不得 改 置 五 分 先 點 好 茶 一 盞 送
煎 莖 枝 核 各 七 分 右 剉 作 一 貼 水



蕩疔丸

治氣疔黑五頭未破故紙炒茴香炒川練子
炒各一兩蓬木香各四錢青皮陳皮各三
錢右為末酒糊和丸梧子
大空心酒下五十九粒

氣疔飲

治氣疔黃連以吳茱萸煎水浸炒二錢人參
白朮各一錢白芍藥陳皮各七分甘草三分
右剉作一貼薑

三茱丸

治氣疔腫痛山茱萸吳茱萸食茱萸各二兩
破故紙炒一兩七錢川練肉一兩斑貓十四
首同炒赤去貓黑丑頭末炒一兩青益青皮茴香
炒各三錢右為末醋糊和丸梧子大洗番挑仁

聚香飲子

治七情所傷遂成疔氣乳香沉香白檀香
木香藿香丁香各八分玄胡索薑黃烏藥
桂枝棗心甘草四分右剉

狐疔藥

寒濕下注于囊中名為狐疔亦屬疾疔二陳湯
煎一貼薑三棗二水煎服門
煎下注于囊中名為狐疔亦屬疾疔二陳湯

二香丸

治疔疔上出入作痛或疔痛作則腹內塊
疔疔痛止則腹內塊疔疔痛作則腹內塊
各三兩山查肉一兩三錢連與吳茱萸同炒薑黃
南星各一兩黃連與吳茱萸同炒薑黃

瘡疔藥

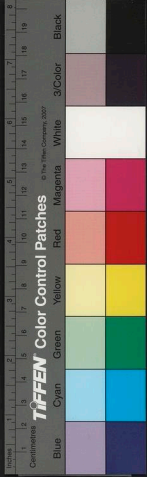
大抵瘡疔屬多腫○瘡有九種一日腸瘡一
小腸瘡宜天白錫下五七十粒
餅仁和相核炒各五錢右為末薑汁浸蒸

加味通心散調痛元消疔九效散○二日卵瘡
即水疔之類藥亦同○三日氣瘡即氣疔藥亦同
祐丸四日水疔神保元治脾胃氣臨下痛最妙
白散四味茴香散藥蔓內消元楊氏瘡香元金鈴
散疔疔傷○瘡疔中有偏墜有木腎別立徐○瘡
病通疔橘枝

天台烏藥散

治小腸氣川練子十箇巴豆十四粒同
炒黑色去豆殼不用烏藥木香茴香

香練實丸四炒川練丸苗
香練實丸皆可選用



前留字無之開者四

救命通心散

炒良薑青皮各五錢
每錢溫酒調一盞
石燕一對火燉醋淬
酒半升入鹽細嚼
大刺其病
石燕一對火燉醋淬
酒半升入鹽細嚼
大刺其病

去鈴九

然汁浸一宿約薑汁
二兩同炒赤取焙燥
五十九溫酒未飲任下
而無疎導之害服之
引入下郵有薑汁專
而無疎導之害服之

加味通心飲

錢右到作一貼燈心
莖車前草五藥同煎
錢右到作一貼燈心
莖車前草五藥同煎

蠲痛元

烏藥各二錢半全錫
解和九梧子大燒綿
消疝丸切和益一兩
尚香炒各四兩右為
梧子大空小腸氣痛

立效散

錢右為末分三貼熱
治腸氣痛全錫七箇
子馬蘭花箇香青皮
一兩右為末酒糊和

楊氏麝香元

朱砂為衣熟水下一
豆霜各四錢麝香一
切片巴豆肉三十粒

金鈴散

切片巴豆肉三十粒
作大川同炒子焦去
同炒子焦去



友齊齋盧十修甫口

三十三

右以苗香炒與川練肉等分并入木香一錢半右
為末每二錢水酒各半煎葱白湯調下空心隨
三疝湯 治疝氣腫痛車前子二錢四分酒香一錢
六分葱白一錢二分沙參八分右剉作一貼

水煎
疝核丸 治四種疝疝卵核腫脹偏有大小或硬如石
或小腹絞痛甚則囊腫潰爛出黃水橘核炒
海藻鹽酒炒各一兩玄胡索炒厚朴枳實桂心木香
川練子炒各一兩為末酒糊和丸梧子大瓶酒或鹽
湯下六七十九門久不消加醋煮稠砂二錢糊

橘核散 治四種疝疝久者用橘核九新者用橘核散
橘核各一錢半挑仁十梧枝九末作一貼水煎服
炮吳茶葉各五分右各炒為末末作一貼水煎服
烏頭速下不令胃中
疝疝用之甚捷

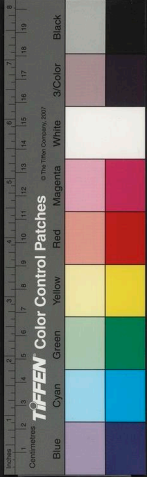
三百散 治疝氣腫脹大小便不通白丑
末一兩桑白皮白朮木通陳皮各二錢半

右為末每二錢薑湯
或葱白湯調下糊
四味茴香散 治囊莖抽痛不可忍俗名小腸氣烏藥
酒浸一縮焙良薑茴香青皮各一兩方
為末每二錢發
時熱酒調下門

陰卵偏墜 陰卵一變腫大偏墜牽引或痛占方謂之卵
疝宜金鈴子九菜羹內消元馬蘭花九茴香
安腎湯加減香苓散
痰血癆火偏右多濕痰積門

金鈴子丸 治疝氣偏墜痛不可忍川練子肉五兩剉
作五分一用磁瓶十箇同炒去貓丑用
香三錢益半錢同炒去磁瓶香三用黑丑五錢
同炒去黑丑四用破故紙留三箇同炒留紙五錢
糊和九梧子大溫酒下去藥當子古為末酒

菜羹內消元 治陰疝偏墜內消元馬蘭花九茴香
胡索海藻各一兩二錢半桔梗青皮山菜羹各一
兩木香七錢茴香桂心川烏炮吳菜羹食菜羹挑



仁各五錢右為末酒糊和九
梧子大溫酒下三五十九
馬蘭花九治癩疔偏墜及婦人陰癢小兒偏墜無有
不效即上搗核九加馬蘭花一兩搗神五

錢也服法
亦同煎

苗香安腎湯治左邊偏墜九如雞鴨子大入參白木
縮砂荔枝核各八分黃栢破故紙續柳烏藥便香附木
索各四分升麻甘草各二分右坐作一分木香玄胡

加減香苓散治偏墜氣初起社與增寒乃發表分利
麻黃猪苓澤瀉木通滑石車前子三錢蓬朮川續
子玄胡索甘草各七分右剉作一貼入生薑三片

木煎服雞
葱白一莖
木煎服雞
葱白一莖

木腎

木腎之內消之證又有墜墮跌傷驚氣與敗血當溫散亦有利
木強腹痛之證又有墜墮跌傷驚氣與敗血當溫散亦有利
木腎者陰莖堅硬頑痺不痛乃心火不降腎水不

溫宜四製茱萸九四炒川練九貯防敗血攻入者
當消瘀血門。木腎不痛宜儲腎丸貯。消渴木
無治法詳觀中

川練散

以茴香二錢併同炒以益又切七箇以黑丑二錢半同炒紙二
錢半切同炒併留又切七箇先切七箇取肉
菟絲十四箇同炒以益又切七箇以黑丑二錢半同炒紙二
同炒去巴同切炒去莖以藥苗香炒木香各五錢梓桂同炒去蘿
當乃入下藥苗香炒木香各五錢梓桂同炒去蘿
爲戒血未和溫
後藥末和溫
酒吞下搗

活腎丸

九白芷各五錢昆布吳茱萸各三錢右為末酒糊和
九梧子大溫酒下三五十九
九白芷各五錢昆布吳茱萸各三錢右為末酒糊和



丹
身醫寶金多升名也
三二二

奔豚

積名也五積中惟脾下奔豚衝心最急其人

素之奔積因傷寒邪衝下焦致其發動如搏
即發奔豚雖有大抵真氣虛水結不散氣與之搏
也理中陽脈雖有發表攻裏之證汗之下之皆不可
桂能泄奔豚是去之能○奔豚氣衝心宜奪命丹
燥腎閉氣是以去之能○奔豚氣衝心宜奪命丹

奪命丹

治奔豚兩氣上衝小腹引痛神效吳茱萸一
子童便入內四兩酒浸四兩糊和丸梧
九菜黃空並益湯下五七十九丸末酒麴一各四制

胡蘆巴元

治奔豚兩氣上衝痛不可忍箇香炒三兩
白丑頭末二兩川烏炮巴戟吳茱萸各一

一捏金散

治奔豚兩氣上衝及小腸氣臍腹大痛玄
糊和九梧子大空心酒下二三十九丸

陰縱

謂前陰道也○陰縱謂前陰受熱挺長不收也陰縮
則不起傷於寒入腹內也經曰足厥陰之筋傷於內則
也○陰縱謂前陰受熱挺長不收也陰縮則不起傷於內則

囊垂此九夏之氣也寒在外熱在內則囊縮此三
冬之寒急縮收不病入論之夏暑大熱囊卵累縮此
天在外寒急縮收不病入論之夏暑大熱囊卵累縮此
寒在外熱急皮急則囊縮夏月陰氣在內陽氣
在於故熱在外則皮急則囊縮夏月陰氣在內陽氣
筋急傷寒及熱病熱則筋急則囊縮夏月陰氣在內陽氣
至於傷寒九火灼則筋急則囊縮夏月陰氣在內陽氣
女子則陰戶急痛引小腹疼見○陰囊縮詳見
陰莖諸疾通用龍膽瀉肝湯均見○陰囊縮詳見



傷寒皮塌及霍亂門可難行兩脇氣逆上壅廷長腫
而痿先以小柴胡湯逆上之氣腫漸收外以蘇瓜汁調五倍
黃柏末付之

子未付之

脫陽證

詳見救急

陰痿

陰痿皆耗散過度傷于內則不起也
經其病傷于內則不起也
補勞門參考
丸散丹膏
九散
靈應散

還少丹

治下部虛弱
補勞門參考
丸散丹膏
九散
靈應散

五精丸

治腎虛陰痿
丸散丹膏
九散
靈應散

上丹

治無常近火氣使燥
丸散丹膏
九散
靈應散

膈胸補天丸

治虛損志弱
丸散丹膏
九散
靈應散

九仙靈應散

治男婦虛弱
丸散丹膏
九散
靈應散

陰冷

下部虛冷如冰
丸散丹膏
九散
靈應散

東醫醫藥外影南四

三一





病病入診兩貫下貫腎緊若繞兩畢時腫而
 冷戴在上伐肝木畏金抑而不伸故病如木受肝
 氣在不能下榮於陽九故其寒實非寒也木受肝
 氣制傳之胃上不伸為陽屈伏故上貫齒肝木化乘火
 金制傳之胃上不伸為陽屈伏故上貫齒肝木化乘火
 經曰木鬱則達之土鬱則泄之令泄四矢以苗香
 氣和畢九痺而煖戴入曰氣已入畢中矣以苗香
 蓬朮之藥使行

加減內固丸

右二兩半蜜九斛胡蘆巴菴免綠子各三兩破故紙
 右二兩半蜜九斛胡蘆巴菴免綠子各三兩破故紙

十補丸

右二兩半蜜九斛胡蘆巴菴免綠子各三兩破故紙
 右二兩半蜜九斛胡蘆巴菴免綠子各三兩破故紙

子兩大朱砂為衣酒下五七
 練炒肉附子兩防風去諸藥只取附子胡蘆巴菴免綠子各三兩破故紙
 練炒肉附子兩防風去諸藥只取附子胡蘆巴菴免綠子各三兩破故紙

吳茱萸湯

吳茱萸五分 良薑當歸 芫花 薑肉 桂 各二分

清魂湯

治外腎冷前陰痠濕痺柴胡酒黃栢生
 治外腎冷前陰痠濕痺柴胡酒黃栢生

回春散

治陰分冷細如神
 治陰分冷細如神

助陽散

治陰分冷細如神
 治陰分冷細如神

陰腫

治陰分冷細如神
 治陰分冷細如神

如腫大莖物通明壯○癩粉津垂調塗又地龍糞
 如腫大莖物通明壯○癩粉津垂調塗又地龍糞

蟬退散

合三亦湯
如上海端

薄荷汁調塗葱白汁甘草汁皆可乾。大人雞子
陰腫硬痛地龍不去土為未拉則糞等分以雞子
清調付患處綿巾包裹登
時縮上即洗去如神

囊癰

詳見
癰疽

陰囊濕痒

陰囊濕痒謂之腎藏風人之精血不足內為
管慾所耗外為風冷所乘風濕毒氣從虛而
入囊下濕痒或生瘡皮脫下注則兩脚生瘡癩或
耳鳴眼昏宜活血驅風散痰散四生散乳香龍
骨散烏頭丸

椒粉散搗丸

活血驅風散

治腎藏風囊下濕痒脚生瘡癩白痰蕪
炒當歸川芎白芷細辛桃仁半夏槐潤
白芍藥五靈脂甘草生各六分蒼朮杜仲桂皮薏
苡仁天麻橘紅檳榔厚朴枳殼各二分右剉作一

痰藜散

治瘰癧風上攻耳鳴目眩下注陰濕瘡痒草烏
水浸三日逐日換水去皮曬乾白痰藜炒各
五錢白芷和九種子大鹽酒芥穗各二錢半

四生散

治腎藏風脚生瘡癩或兩耳鳴痒白痰蕪
獨活白附子各等分右為末每二錢合
荷酒調下。或以猪腰子批開入藥末二錢合
定累煨香熟空心細嚼以鹽酒送下即差

乳香龍骨散

治外腎濕痒爛如癰龍骨石膏生五
倍子各二錢半先炙乳香黃丹各一錢
二分半麝香少許右錢半洗後後付參

烏龍丸

治腎藏風下注生瘡癩切烏草烏各一兩以
大腹皮紫蘇葉煎洗後後付參
二腹皮紫蘇葉煎洗後後付參

椒粉散

治陰囊濕痒麻黃根二錢黑狗脊麝香蛇床
子各一錢川椒當歸梢猪苓各六分五菟絲四



技輕粉紅花各少許右

疝痛

為未乾糝避風谷
水入薑汁調高頭為子
中俾留也。和丸薑湯下
為末薑汁糊。熱右。取
未薑汁。熱右。取。四
為末薑汁。熱右。取。四

施附湯

七。分。去。滓。內。薑。之。煎。也。胸。○。益。一。川。名。烏。倉。治。外。束。之。
寒。施。子。治。內。薑。之。煎。也。胸。○。益。一。川。名。烏。倉。治。外。束。之。

神聖代鐵散

心。木。與。小。腸。白。枯。利。腰。臍。間。肝。木。死。血。通。治。宜。利。勝。和。
諸。病。通。治。心。木。與。小。腸。白。枯。利。腰。臍。間。肝。木。死。血。通。治。宜。利。勝。和。

九。四。沙。川。練。元。五。沙。川。練。九。木。香。金。鈴。九。丁。香。練。寶。
臏。○。通。治。宜。箇。香。練。寶。九。木。香。金。鈴。九。丁。香。練。寶。
消。散。神。

茵香練寶丸

一。兩。左。為。未。醋。糊。和。丸。梧。子。大。腎。腫。脹。痛。一。服。立。練。
山。菜。莖。吳。茱。萸。食。葉。萸。青。皮。陳。皮。馬。蘭。花。菴。花。各。
一。兩。左。為。未。醋。糊。和。丸。梧。子。大。腎。腫。脹。痛。一。服。立。練。

木香金鈴丸

丁香練寶丸

各。二。錢。全。錫。三。焙。作。細。末。每。藥。一。兩。右。入。好。香。木。香。
煮。酒。盡。為。度。焙。作。細。末。每。藥。一。兩。右。入。好。香。木。香。
各。二。錢。全。錫。三。焙。作。細。末。每。藥。一。兩。右。入。好。香。木。香。



身醫學卷之五

服也 有人患 疝痛 三年

四炒川練丸

十九枚同炒四分用杖同炒一合巴戟一分用鹽一兩炒一分
麩一合炒四分用杖同炒一合巴戟一分用鹽一兩炒一分
練肉一兩加木香破故紙炒各一兩為末酒糊和丸

五炒川練丸

破故紙三錢同炒一兩肉三錢同炒五分同炒一兩
子一錢同炒一兩黑丑三錢同炒五分同炒一兩
肉為酒下五粒九子

烏附通氣湯

甘草七分赤茯苓剉碎作一貼水煎空心服
白木三分剉碎作一貼水煎空心服

十味蒼朮散

香炒附子炮製甘草各五分
剉碎作一貼水煎空心服

神消散

仁炒七錢炒檳榔五錢炒青皮各一分
每二錢炒七錢炒檳榔五錢炒青皮各一分

疝病危證

冷汗交流須臾不救則風寒外侵或酒濕入及怒氣上衝
者遺精者危門不閉是逆氣長虛中脘停酸躁悶
上擾必為酸吐或為逆氣長虛中脘停酸躁悶
出也閉者大抵不救其口

疝病禁忌

真厚味非痛斷藥事
陰囊病死候 傷寒及熱病肝氣絕則舌卷上縮而



東醫圖書集成卷之九

導引法

而終矣蓋肝者筋之合也筋者聚于陰囊莖陰腫而脉于舌本故肝是也兩手大指使足上頭下五息止引腹中氣遍行身體去死瘵病

陰蝕瘡下疳瘡

詳見諸症

婦人陰門諸疾

陰腫 陰脫 陰痛 陰癢 陰刺 陰疔 陰疽 陰癰 陰瘡 陰瘻 陰疝 陰痔 陰癬 陰疥 陰癩 陰癩 陰癩 陰癩

陰挺

陰腫 陰痛 陰癢 陰刺 陰疔 陰疽 陰癰 陰瘡 陰瘻 陰疝 陰痔 陰癬 陰疥 陰癩 陰癩 陰癩 陰癩

一拾金元

胡陰 陽合 服一 拾金元 陰挺 龍元 陰挺 突出 有熱 小柴

丸根 魚腥 草黃 湯下 貫之 上先 熏後 洗四 效以 有常
 楊二 理一 晚○ 脾加 國團 陰婦 人陰 門諸 疾陰 蝕瘡 下疳 瘡陰 挺

葵蘆膏

治諸 勞肉 如茵 突水 易付 陰挺 上仍 用片

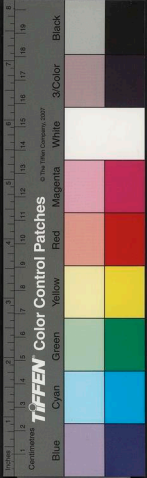
陰腫陰瘻陰冷交接出血

陰腫 陰瘻 陰冷 交接 出血

子下 注也 婦人 陰內 生瘡 乃七 情蓄 火後 便損 肝脾 致成
 熱下 注也 婦人 陰內 生瘡 乃七 情蓄 火後 便損 肝脾 致成
 濕潤 伏流 陰道 遂生 疔瘡 與男 子如 精澆 疥疥 同黃
 丹枯 白瘰 蒿蓄 葉本 各為 兩疏 黃以 芥床 子荊 芥各
 五錢 蛇蛻 乾一 條燒 灰右 未別 以解 芥床 子荊 芥各
 湯宜 用洗 濕熱 帶也 宜服 瓦罍 丸外 用生 艾瘡 汁調
 小蛆 乃濕 熱帶 也宜 服瓦 罍丸 外用 生艾 瘡汁 調

東醫圖書集成卷之九

四十二





夏月... 丹... 丹...

雄黃末燒烟熏之更用雄黃散約陰中

寒濕先出以乾末子煎湯洗淨拭乾銅絲散

柴胡門子牡丹皮赤芍藥煎服致歸脾湯

花散少許煎空心眼細血而作宜香九回春散助

陽動而不用艾攝血入陰中龍髮青皮燒灰益氣

湯助御外用熱艾攝血入陰中龍髮青皮燒灰益氣

之末... 門... 門...

枳... 枳... 枳...

分... 分... 分...

洗... 洗... 洗...

二... 二... 二...

煮... 煮... 煮...

度... 度... 度...

後... 後... 後...

疥濕散 治同上五月五日蝦蟆木香硫黃鐵精

硫鯉丸 治陰門內疔瘡生虫下如柿汁臭難近大

九... 九... 九...

銅... 銅... 銅...

麝... 麝... 麝...

白... 白... 白...

單... 單... 單...

每... 每... 每...

各... 各... 各...

木... 木... 木...

一... 一... 一...

單... 單... 單...

白... 白... 白...

藥... 藥... 藥...

硫黃 治女入陰瘡 硫黃為末 日三付 煨灰油調塗之 不可忍

甘爛水 治奔豚 珠勝

牛膝 小主陰痿 煎服 或釀酒服之 婦人

蛇床子 去濕 陰汗 又為末 浴男女 陰去風 冷益陽 事

地膚子 治跳 兩半 重 卒得 陰癢 地膚子 二兩 錢封

沙參 治諸 一兩 煎服 亦佳 斤

淫羊藿 主陰痿 此與 陽九 劑服 亦佳 斤

海藻 入藥 服亦 佳 帶昆 布同 功 煎 炒 枳 殼 各 一 兩

茴香 治小 腸 痛 不 省 下 二 錢 香 枳 殼 各 一 兩

熟酒 葉 搗 一 合 取 汁 之 和

玄胡索 治小 腸 疝 痛 或 與 乾 薑 等 分 未 服 亦 佳 錢 為

狼牙 婦人 患 或 綿 纏 子 滴 塗 之 未 能 泄 熱 奔 豚 下 效 妙

桂皮 腎 腫 痛 相 逆 心 和 酒 塗 之 未 能 泄 熱 奔 豚 下 效 妙

三。治 偏 墜 大 者 挂 心 乾 薑 各 一 兩 為 末 用 綿 包 陰 水

槐白皮 主 男 子 陰 疝 卵 腫 婦 人 陰 門 痒 痛

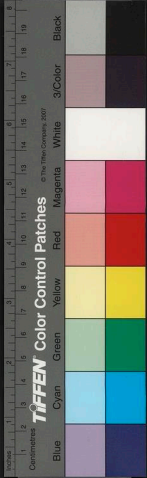
黃栢 治 下 疝 瘡 及 陰 莖 上 瘡 黃 栢 粉 等 分 為 末

楮木葉 大 空 心 鹽 酒 下 三 九 指 無 實 者 雄 也 九 梧 子

枳實 主 婦 人 陰 腫 痛 須 用 川 椒 水 煎 服 陰 冷 腫 痛 生 椒

川椒 九 腎 氣 痛 須 用 川 椒 水 煎 服 陰 冷 腫 痛 生 椒

布 裹 着 藥 丸 熱 氣 通 即 差 奔 豚 氣 及 內 腎



辛痛搽葉和艾及蔥白同妍爛

練子治疔氣大小便不通九箇同炒以練子肉四

亂髮灰治乾下疳瘡及陰頭瘡先以藥水洗取灰付

驚甲燒治陰乾難及陰頭瘡取

烏賊魚骨主陰難及陰頭瘡取

原蠶蛾壯陽起陰瘡令交接亦佳乾為

鱧鱧魚起陽起陰瘡令交接亦佳乾為

地龍糞治婦人陰腫痛取油塗或燒烟薰鞋

蜘蛛主疔毒小兒乾癩及五疳未作湯洗後調付

橘核治疔毒未脫酒調氣痛散炒去

覆盆子主陰痿能令堅長

桃葉主陰腫入陰瘡疔不可忍燒研

杏仁治婦人陰腫入陰瘡疔不可忍燒研

葱白治疔毒入陰瘡疔不可忍燒研

雀肉壯陽強小腹痛氣痛細切煎炒之

鹿腎壯陽強小腹痛氣痛細切煎炒之

壯狗陰莖主陰痿令強壯陽道和五味煮煎空心食



膈主陰痿助陽氣治冷脈之為
未空心酒下一錢或丸服之
牛外腎入陰痺痛悶牛肝或猪肝灸溫酒調服中虫盡

韓出

貂鼠四足

主平疝痛癆為灰酒調服

弱陽諸物

水銀不可食
不可近陰令陰消無氣
弱陽諸物水銀不可食
不可近陰令陰消無氣
弱陽諸物水銀不可食
不可近陰令陰消無氣

鍼灸法

諸疝取關元灸三壯
諸疝取關元灸三壯
諸疝取關元灸三壯
諸疝取關元灸三壯

封蠶繭關門關元諸疝三壯
封蠶繭關門關元諸疝三壯
封蠶繭關門關元諸疝三壯
封蠶繭關門關元諸疝三壯

機中極中封交信涌泉
機中極中封交信涌泉
機中極中封交信涌泉
機中極中封交信涌泉

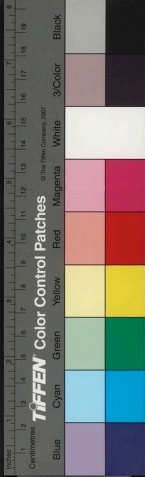
後陰

肛門重數

靈樞曰肛門重十二兩八寸
靈樞曰肛門重十二兩八寸
靈樞曰肛門重十二兩八寸
靈樞曰肛門重十二兩八寸

肛門別名

於大腸也又曰魄門言大腸為肺之府



藏經曰謁門亦為五藏使水穀不得久留主出而

痔病之因

不節起居不時者陰受之陰解腸腑為痔又曰飲食
便下血即腸閉塞下為發泄久為腸疝入五藏入五
藏則積滯不能運食積聚者腸間積水也驢○蓋
失養則肝木寡畏風邪乘虛下沉輕則腸熱毒乘虛
重則變為痔漏或醉飽入房精氣脫泄熱毒乘虛
筋脈或腰極房致傷膀胱與後二陰故痔氣筋
脈病也腰絡腎非外邪濕也腸頭墜腫者濕熱也
谷而或成其腸頭成塊也小便赤者熱也大便赤者
風也熱也大便赤者熱也小便赤者熱也大便赤者熱也

痔者時也

痔內經曰陽辟為痔如大澤中有小山突起為
痔人於九竅中有一小痔者其病難癒
痔者時也

脉法

沉小者難癒
沉小者難癒
沉小者難癒

諸痔名目

痔名目
痔名目
痔名目

桃氣子九痔
桃氣子九痔
桃氣子九痔

明與氣子九痔
明與氣子九痔
明與氣子九痔

諸痔名目
諸痔名目
諸痔名目



命殘用功無半月去病更除根
餘曰穿筋曰痔內痔為狀不一而神應黑王丹
疔○五痔宜五痔散神應散視角元神應黑王丹

痔有內外
脈痔腸口顆類發瘰疽且痛宜痺疔屬外
疔○五痔宜五痔散神應散視角元神應黑王丹

腸痔
腸內結核寒熱往來登
疔○五痔宜五痔散神應散視角元神應黑王丹

氣痔
散憂則愈宜怒適味香藜散見腫痛氣
疔○五痔宜五痔散神應散視角元神應黑王丹

血痔
每遇大便清血隨下而脚不
疔○五痔宜五痔散神應散視角元神應黑王丹

酒痔
或下血宜發露肉珠狀如鼠疥時滴積
疔○五痔宜五痔散神應散視角元神應黑王丹

壯痔
壯血宜發露肉珠狀如鼠疥時滴積
疔○五痔宜五痔散神應散視角元神應黑王丹

牝痔
枝取膿潰且散治藥同上
疔○五痔宜五痔散神應散視角元神應黑王丹

瘦痔

浸淫濕爛歲積月累虫生其間
蝕腸穿穴與下痔漏同治法
疔○五痔宜五痔散神應散視角元神應黑王丹

五痔散

調下為未和勻每五錢入麝少許空心井水
疔○五痔宜五痔散神應散視角元神應黑王丹

神應散

治五痔黃牛角散五枚碎蛇脫皮一條
疔○五痔宜五痔散神應散視角元神應黑王丹

槐角元

治五痔黃牛角散五枚碎蛇脫皮一條
疔○五痔宜五痔散神應散視角元神應黑王丹

神應黑玉丹

治五痔及諸痔瘻皮四兩猪懸蹄二
疔○五痔宜五痔散神應散視角元神應黑王丹

右角一兩碎成紅內火煨存性為末入乳香玉錢麝
疔○五痔宜五痔散神應散視角元神應黑王丹



釣腸丸

以香二錢和勻酒糊和九極心晚食前瓜萋附皮各一兩半
白附子一箇胡椒七箇俱燒存性雞冠花二兩半
附子半夏五錢大黃末醋糊和九極心晚食前瓜萋附皮各一兩半

逐瘀湯

五靈脂一錢川芎通利大生乾地下惡物大黃桃仁各
七分右剉膠作一貼赤茯苓五片蜜三匙同煎服各一錢
加味香蘇散蘇氣痔瘡梅木皮枳殼川芎槐花各一錢

加味香蘇散

右剉作一貼蘇氣痔瘡梅木皮枳殼川芎槐花各一錢
同煎服一錢蘇氣痔瘡梅木皮枳殼川芎槐花各一錢
乾葛湯治酒痔乾葛枳殼各五分右剉作一貼黑杏仁

加味槐角丸

治諸痔及腸風痔毒通用槐角生乾地
黃各二兩當歸黃芪黃連條芩枳殼
五錢右為末酒糊和九極心晚食前瓜萋附皮各一兩半

秦芫蒼朮湯

燥也此藥神效秦芫蒼朮酒洗存性桃仁酒洗一
錢蒼朮防風各七分黃角仁燒五分除煩抑桃仁酒洗一
澤瀉外餘藥對作一貼水三盞煎至一盞二分去

腸風臟毒

色黯者藏毒也如腸風積毒外入隨感隨見
其色濁也藏毒者蘊積熱毒久而始見所以
血也○腸風下血必在糞前是名近血色清而鮮

腸風臟毒

熱服以姜糖壓之一眼即愈
痺入三味末再煎至一盞二分去
角仁外餘藥對作一貼水三盞煎至一盞二分去





宜用敗毒散 疔藏毒下血必在糞後是名遠血
 色黯而濁 宜用香連丸 疔藏寒下血無痛宜用
 薑桂之屬 積熱下血 純下鮮血 甚則無痛勿止
 黃湯九 疔觀獸門 大便下血 腸風切止
 究其本末 證狀先清 其表後解 毒其裏血 自止
 脈洪大 四物湯 合黃連 解毒湯 疔黃連
 湯主之 腹中痛者 謂之熱毒 下血芍藥黃連湯
 出也 長夏濕熱 太甚正當 容氣感而 瓜如弱補
 碎和血 湯甚也 宜涼血 黃湯當 歸和血 散升陽
 濕和血 湯甚也 宜涼血 黃湯當 歸和血 散升陽
 散升陽 補胃湯 益智和 中湯 宜解毒 疔香附散 止
 散升陽 補胃湯 益智和 中湯 宜解毒 疔香附散 止
 丸捩黃 九捩花 散風毒 用至屑 九捩紅 花散 止
 黃連湯 錢治大便下血 腹中痛 一貼水煎服 各
 芍藥黃連湯 二錢 治大便下血 腹中痛 一貼水煎服 各

分半右剉作一
 貼水煎服
 涼血地黃湯 治腸射血知母黃柏各一分 剉作一
 當歸和血散 治腸射血及濕毒下血 當歸升麻各
 各七分 川芎五分 槐花炒青皮 荊芥白朮 熟地黃
 空米飲調下 一名槐花散 錢
 升陽除濕和血湯 治腸射血 四散如篩 腹中大痛 芍
 藥地黃 半黃芪 甘草 射散 五錢 當歸 熟地 黃蒼 朮
 生地 黃芪 丹皮 三 生甘草 各五錢 當歸 熟地 黃蒼 朮
 養一貼 水煎服
 升陽補胃湯 治腸射血 嘔吐 生地 黃芪 丹皮 三 生甘草 各五錢 當歸 熟地 黃蒼 朮
 防風 牡丹皮 甘草 各五分 當歸 熟地 黃蒼 朮 各三分 肉

一掛二分右剉作

益智和中湯

藥一錢半當歸黃芪升麻炙甘草各一錢牡蠣皮柴胡芎藭益智半夏各五分

香殼丸

各三錢獨皮一箇燒交右為末麩麩和九梧子大溫水三錢下五七十九日

香附散

二錢薑三片藥二枚水煎服

止血散

半皂角刺燒下二錢空心煎或溫酒調下

栝葉湯

栝葉三片烏梅一箇同煎服

斷紅元

大錢大黃煨桃仁泥各三錢右為末麩麩和九梧子下五七十九日

解毒湯

錢細辛甘草各五分左剉作一貼水煎服

槐花散

珠珀八分生地黄白芍藥黃芩升麻各七分

枳殼散

枳殼炒地榆各五錢甘草二錢半右剉每一兩煎服



本草綱目卷之四

五十一

絲瓜散

治腸風絞毒痔漏脫肛絲瓜根處陰乾每服

槐花散

治腸風絞毒痔漏脫肛絲瓜根處陰乾每服

腸風黑散

治腸風絞毒痔漏脫肛絲瓜根處陰乾每服

清榮槐花飲

治腸風絞毒痔漏脫肛絲瓜根處陰乾每服

槐黃湯

治腸風絞毒痔漏脫肛絲瓜根處陰乾每服

玉屑丸

治腸風絞毒痔漏脫肛絲瓜根處陰乾每服

剪紅元

治腸風絞毒痔漏脫肛絲瓜根處陰乾每服

芎歸丸

治腸風絞毒痔漏脫肛絲瓜根處陰乾每服

槐黃丸

治腸風絞毒痔漏脫肛絲瓜根處陰乾每服

痔漏

治腸風絞毒痔漏脫肛絲瓜根處陰乾每服

痔漏

治腸風絞毒痔漏脫肛絲瓜根處陰乾每服





針血視線乃疔也虫痔宜熏千金用猬皮艾者
 而痿重疔宜涼血清熱燥久則宜澀殺而
 已治痿則宜涼血清熱燥久則宜澀殺而
 參木茂芎為寒矣切作則腸胃氣實為熱久則腸胃
 酸木茂芎為寒矣切作則腸胃氣實為熱久則腸胃
 味九見取亦漏方取血為主宜用附藥生氣防血
 腸丸見取亦漏方取血為主宜用附藥生氣防血
 孔丸見取亦漏方取血為主宜用附藥生氣防血
 涼血飲治痔漏因風燥歸于大腸故京血為主人
 穀升麻各一錢右剉服一
 黑玉丹水煎空服或五痔皆因酒色過度即成疔疾入
 丹根其病不除與上神應黑玉
 黑玉丹水煎空服或五痔皆因酒色過度即成疔疾入

猬皮丸

治瘻漏花艾葉炒黃極灰地榆當歸川芎
 右為末蜜九梧蹄甲空米飲下五錢醋炙

活龜丸

治腸風痔漏大烏龜出臭尻特尼盡以裨純地
 右為末蜜九梧蹄甲空米飲下五錢醋炙

豚胃丸

治痔漏肉痔九蒸九曬當歸五錢透酥乾
 右為末蜜九梧蹄甲空米飲下五錢醋炙

秘傳神應膏

治痔漏各五神服亦可患處
 右為末蜜九梧蹄甲空米飲下五錢醋炙

蓮花藥散

治痔漏各五神服亦可患處
 右為末蜜九梧蹄甲空米飲下五錢醋炙

蓮花藥散治痔漏各五神服亦可患處
 右為末蜜九梧蹄甲空米飲下五錢醋炙

取漏膿法

右為末先忌食肉六七日後血心食肉一頭
取溫酒下藥三錢內六七日血心食肉一頭
入藥半袋以砥石末取布四寸長二寸闊縫一袋
裝滿縫袋中兩頭安帶子如頭馬繫住門全藥

取痔蟲方

內用米泔煮空心食之
作地坑埋之薄粥補之
白皮濃煎湯當盆中坐其上
良灸痔漏九塞門孔
木灸痔漏九塞門孔
鏡蟻生痔漏九塞門孔
○痔漏九塞門孔
中廣之三兩及惡物
合煎之兩及惡物
內木下及惡物
銀和勻明如畫核長若痛加甘草末

塞漏孔方

痔漏有竅用赤石脂白石脂
同為末塞之或飯和搗條
○藥塞竅用童便煨入熊膽一分再煉入水成
△秘方用煉蜜半盞入熊膽一分再煉入水成
勿用散將猪鬃綿裹搽于
服可底至盡頭各半分研細
不貼膏生肌散上七日效
齊貼膏生肌散上七日效
辰砂膏生肌散上七日效

辰砂膏

辰砂膏生肌散上七日效
辰砂膏生肌散上七日效
辰砂膏生肌散上七日效
辰砂膏生肌散上七日效
辰砂膏生肌散上七日效
辰砂膏生肌散上七日效
辰砂膏生肌散上七日效
辰砂膏生肌散上七日效
辰砂膏生肌散上七日效
辰砂膏生肌散上七日效

生肌散

生肌散生肌散生肌散
生肌散生肌散生肌散
生肌散生肌散生肌散
生肌散生肌散生肌散
生肌散生肌散生肌散
生肌散生肌散生肌散
生肌散生肌散生肌散
生肌散生肌散生肌散
生肌散生肌散生肌散
生肌散生肌散生肌散

上品錠子

上品錠子專治五錢乳香
上品錠子專治五錢乳香
上品錠子專治五錢乳香
上品錠子專治五錢乳香
上品錠子專治五錢乳香
上品錠子專治五錢乳香
上品錠子專治五錢乳香
上品錠子專治五錢乳香
上品錠子專治五錢乳香
上品錠子專治五錢乳香



一成分半礪砂五分熟二分生入竅內如肉內黑色勿
去盡方上生肌散直待黑肉

寸金錠子

錢右為末陳米飯輕粉和搗九如棗枝大每九納肝
內深二寸用新墻毬子二箇炭火燒赤淬醋中綿

脫肛

即換下惡物除根發之
裏腎主大便肺腎虛者肚門翻出也肺與大腸為表

不得入先以氣聚不散付則氣散腫消矣
虛無病然求其有產婦用力過多為實小兒門脫非
氣下陷也肺主魄門肺熱則有此證
門脫出必須溫肺補胃補熱則益氣湯入肺寒則
擣根白皮少許或猬皮散鈞腸丸見血熱者四子

參長湯

骨湯加黃栢外麻虛熱者縮砂散
法久脫肛黑色生

狷皮散

三分右制作一貼水煎服
硬陳皮乾薑炒各五分甘草

縮砂散

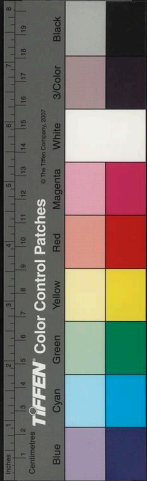
治虛而扶熱入忌房事
末每二錢空心米飲下仍用

龍骨散

治赤石脂各四錢後龍骨
每二錢空心米飲調下

二槐丹

治脫肛槐角槐花各等分
各提肛散亦治小兒脫肛





獨虎散

治脫肛五倍子半兩水三碗煎至半入
 各一錢乘熱洗用五倍子末入煎

蛤散

治脫肛不收石脂末入芭蕉葉上托入或長

淨萍散

治淨無攤開陰乾其無一日淨萍水淨

孩兒散

治脫肛為未入乳調五分煎服其白出而片收門

熏驚法

治脫肛將肉作羹食之

一方

治久疝入疝少許洗軟用油煎灰芭蕉三

將洗

將洗後將肉作羹食之

頭角

以取白漿葉托上便同勻許為末乾煎入門

又方

治脫肛鋪其以糶米濃煎汁洗肛却取粳紅

疝門

疝宜黑皮或五加皮煎湯洗仍以乾艾生薑煎服

疝宜

疝宜黑皮或五加皮煎湯洗仍以乾艾生薑煎服

疝宜

疝宜黑皮或五加皮煎湯洗仍以乾艾生薑煎服

疝宜

疝宜黑皮或五加皮煎湯洗仍以乾艾生薑煎服

疝宜

疝宜黑皮或五加皮煎湯洗仍以乾艾生薑煎服

疝宜

疝宜黑皮或五加皮煎湯洗仍以乾艾生薑煎服

疝宜

疝宜黑皮或五加皮煎湯洗仍以乾艾生薑煎服

秦茺活湯

治疝疝九當歸湯散清心丸疝疝逐

疝宜

疝宜黑皮或五加皮煎湯洗仍以乾艾生薑煎服

秦芫白朮丸

治痔大便燥硬痛不可忍秦芫白朮丸
實白朮各五錢地榆三錢右為末麩糊丸
大令藥丸光滑煨乾白湯下五七十丸美饈壓下

七聖丸

治肝門痛不可忍麻訣曰積氣主於脾藏滯
大腸疼痛陣難當此藥主之郁李仁泥一兩
半羌活一兩大黃根八錢續斷杜心木香川芎各
五錢右為末蜜丸梧子大白湯下三五十九微刮
即愈切不可快利其痛滋

秦芫當歸湯

治痔漏大便燥結燥疼大黃根四錢秦
芫各五分紅花一分桃仁二十
白朮各五分作一貼水煎服

當歸郁李仁湯

治痔漏大便燥結燥疼大黃根四錢秦
芫各五分紅花一分桃仁二十
秦芫各三分右剉作一貼水煎去滓入兩仁和服

寬腸丸

治痔大便燥結滯痛用此寬腸黃連枳殼等分
又用藥枳殼後大便秘難下大黃根上法當歸
酒洗各等分右為末蜜丸梧子大服如法當歸

血竭散

治痔漏痛不可忍血竭杜鵑粉長天各等分
清心丸治痔受病內經曰此藥主之黃連一兩
赤茯苓五錢右為末蜜丸

枯礬散

治五痔痛枯下白丸
一方治穿痔漏先以藥湯洗後按少許

痔無諸病

瘦者皆肝腎不足變出勿專服寒涼藥
痔病治法以涼血為主蓋熱則傷血帶則氣亦不
黃芩黃連芍子清熱黃芩和防已澤瀉去濕麻仁大腸

黃芩黃連芍子清熱黃芩和防已澤瀉去濕麻仁大腸



痔病通治

黃潤燥秦老荊芥陳風門△治法以苦寒瀉火茶
連梳子槐花之類以防風升麻之類歸川芎熟附
類黃枳殼在麻仁之類潤腸以除諸痔皆由房酒過
度久苦甘肥不慎醉飽以合除陽勞擾血脈腸碎
瘳漏銜注下部肛邊生瘻變為痔疾初發便取內
角九熱實服湯藥須寸金錢府及浴洗熏發以取
兩若變成痔瘻須用金錢府三洗以產愈域
五痔散神應散以黃九蓮花益散神丸黑王丹
久痔宜用黑地黃九蓮花益散神丸黑王丹
馬散治一切痔瘻須用金錢府三洗以產愈域

水馬散

馬散治一切痔瘻須用金錢府三洗以產愈域
筒用三筒紙包每包溫酒調下良久裂飯三日
連血者二三日內見效
黑地黃丸治久痔瘻下膿血虛者服之神效治痔

黑地黃丸

黑地黃丸治久痔瘻下膿血虛者服之神效治痔

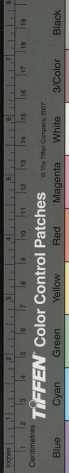
三神丸

味子八兩乾薑秋冬一兩春七錢夏五錢
棗肉和九梧子炒各等分右為末蜜丸梧子大空
心溫水下五

洗痔法

洗痔法取內消瘻○服湯丸瘳脫肛腸風者登酒後須用
溫湯取內消瘻○服湯丸瘳脫肛腸風者登酒後須用
煎湯取內消瘻○服湯丸瘳脫肛腸風者登酒後須用

花白俱從漏瘻而出立愈○痔瘡不可忍木綿
身白俱從漏瘻而出立愈○痔瘡不可忍木綿
花白俱從漏瘻而出立愈○痔瘡不可忍木綿



河水煎洗研細牛塗之
壁水煎湯洗又熱壺
宜底揉入毒湯
却毒湯洗毒漏燭
三錢右水五粒煎至
三批熹洗日二次
燒坐其度未差忌雞
更熏之三度未差忌雞
痔瘡漏膿魚火條熏
痔瘡漏膿魚火條熏
以有孔板子覆坑坐
上熏之瘻虫出盡大
塗藥治諸痔宜塗熊
熊水膏治諸痔宜塗熊

却毒湯洗毒漏燭
三錢右水五粒煎至
三批熹洗日二次
燒坐其度未差忌雞
更熏之三度未差忌雞
痔瘡漏膿魚火條熏
痔瘡漏膿魚火條熏
以有孔板子覆坑坐
上熏之瘻虫出盡大
塗藥治諸痔宜塗熊

熏痔法
治五痔及瘻漏虫蝕下
黃如棗子大熱艾雜子
三批熹洗日二次
燒坐其度未差忌雞
更熏之三度未差忌雞
痔瘡漏膿魚火條熏
痔瘡漏膿魚火條熏
以有孔板子覆坑坐
上熏之瘻虫出盡大
塗藥治諸痔宜塗熊

燒坐其度未差忌雞
更熏之三度未差忌雞
痔瘡漏膿魚火條熏
痔瘡漏膿魚火條熏
以有孔板子覆坑坐
上熏之瘻虫出盡大
塗藥治諸痔宜塗熊

塗藥治諸痔宜塗熊
熊水膏治諸痔宜塗熊
熊水膏治諸痔宜塗熊
熊水膏治諸痔宜塗熊
熊水膏治諸痔宜塗熊

熊水膏治諸痔宜塗熊
熊水膏治諸痔宜塗熊
熊水膏治諸痔宜塗熊
熊水膏治諸痔宜塗熊
熊水膏治諸痔宜塗熊

雞膽三筒取汁調勻以雞羽蘸塗痔上先以藥水
洗作乃上藥神效
方研調塗痔雄雞膽片腦膏蠟之
藥膏子治痔外痔及反花痔脫肛腫痛膿水不止
淨石各灰未半匙慢火熬至一椀甲入草烏片大
成膏候冷入膽漿三五次用綉雨重德過再煮
龍腦末少許和勻以銀篦細塗器盛貯臨用者
三五吹先神效藥水
乾乃塗之

痔藥膏子治痔外痔及反花痔脫肛腫痛膿水不止
淨石各灰未半匙慢火熬至一椀甲入草烏片大
成膏候冷入膽漿三五次用綉雨重德過再煮
龍腦末少許和勻以銀篦細塗器盛貯臨用者
三五吹先神效藥水
乾乃塗之

取塗香各少許腫脹眼作熱如火蝸牛一筒八片腦麝
同塗上脫肛腫消入瓦器內盛頓半日化水
縮綠桑蠟
牛尤妙蠟

田螺膏治痔瘡腫痛坐卧不得諸藥不效惟此極妙
田螺膏治痔瘡腫痛坐卧不得諸藥不效惟此極妙
田螺膏治痔瘡腫痛坐卧不得諸藥不效惟此極妙
田螺膏治痔瘡腫痛坐卧不得諸藥不效惟此極妙
田螺膏治痔瘡腫痛坐卧不得諸藥不效惟此極妙

田螺膏治痔瘡腫痛坐卧不得諸藥不效惟此極妙
田螺膏治痔瘡腫痛坐卧不得諸藥不效惟此極妙
田螺膏治痔瘡腫痛坐卧不得諸藥不效惟此極妙
田螺膏治痔瘡腫痛坐卧不得諸藥不效惟此極妙
田螺膏治痔瘡腫痛坐卧不得諸藥不效惟此極妙





夏月宜多升合口

三二一

末少許置地上尖底理羽中其項蓋仰天經一宿

吹日取毒田螺水煎洗後取藥塗之

過一皆先冬瓜煎洗後取藥塗之

蜈蚣油治諸毒一洗再取藥塗之

活年對一洗再取藥塗之

陳久愈妙一洗再取藥塗之

拍乾加乳妙一洗再取藥塗之

吹上患處如有一洗再取藥塗之

枯痔方治諸痔消腫止痛

黑聖散治諸痔消腫止痛

藥先以白合子內肛瘻痔瘡

痔病禁忌 久痔虛者當服補藥如黑地黃九功見腎氣

此東垣格言也 房勞為九甚養麥麩亦須忌之

茯苓麩 少許常食之能斷酒肉鹽醬可治久痔

生鐵汁 治痔瘡腫痛

東壁土 治痔瘡腫痛

車前草 治痔瘡腫痛

新水研碎取汁候血飲下時腰間必覺重

者眼一盞血即止甚

白芷 治上微疾以白芷煮白芍自然乾萎而落粥

艾葉 治上微疾以艾葉煮白芍自然乾萎而落粥

雞冠花 治上微疾以雞冠花煮白芍自然乾萎而落粥

木賊 治上微疾以木賊煮白芍自然乾萎而落粥

槐花 治上微疾以槐花煮白芍自然乾萎而落粥

槐實 治上微疾以槐實煮白芍自然乾萎而落粥

槐木上耳 治上微疾以槐木上耳煮白芍自然乾萎而落粥

桑木耳 治上微疾以桑木耳煮白芍自然乾萎而落粥

大樹木上寄生 治腸風痔漏如神取葉乾為末水酒

馬蘭根 治痔漏取根細付一錢或為丸服亦佳

五倍子 治痔漏取子細付一錢或為丸服亦佳

樗根白皮 治痔漏取根細付一錢或為丸服亦佳

蠶魚 治痔漏取魚細付一錢或為丸服亦佳

鯽魚 治痔漏取魚細付一錢或為丸服亦佳

狷皮 治痔漏取皮細付一錢或為丸服亦佳

雞羽 治痔漏取羽細付一錢或為丸服亦佳

合之於无上燒過為末以

狷皮 治痔漏取皮細付一錢或為丸服亦佳





肉豆蔻 咸半 為末 飲下 一錢 牛膝 內懸 蒼前

肉汁 膩粉 麝香 各少 許和 入一 錢 牛膝 內懸 蒼前

露蜂房 入瘻口 內連 取出 惡物 是驗 蜂房

鱉頭 治癰 疔不 收灸 末收 灸未 收灸 末收 灸未 收灸

鱧魚 治癰 疔不 收灸 末收 灸未 收灸 末收 灸未 收灸

蛙 半燒 為灰 合吹 入椒 鹽 醋 取 魚 治 如 食 法

蘿蔔 水治 疔不 收灸 末收 灸未 收灸 末收 灸未 收灸

胡荽子 治疔 疔不 收灸 末收 灸未 收灸 末收 灸未 收灸

葱白 水治 疔不 收灸 末收 灸未 收灸 末收 灸未 收灸

冬瓜藤 主瘡 瘡即 取藤 濃煮

啄木鳥 主瘡 瘡即 取藤 濃煮

牛脾 治諸 瘡不 過二 三度 差納 孔

鼠狼皮 治瘡 瘡即 取藤 濃煮

狸肉 主瘡 瘡即 取藤 濃煮

猪懸蹄 主瘡 瘡即 取藤 濃煮

野猪肉 主瘡 瘡即 取藤 濃煮

鼠鼠 主瘡 瘡即 取藤 濃煮

鼠鼠 主瘡 瘡即 取藤 濃煮

鼠鼠 主瘡 瘡即 取藤 濃煮

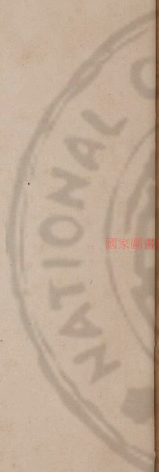
鼠鼠 主瘡 瘡即 取藤 濃煮

鼠鼠 主瘡 瘡即 取藤 濃煮

東醫寶鑑外形篇卷之四

鍼灸法

疔疾取足太陽即承山穴取督脉即長強
 五疔便血灸脊與臍平處頭上灸回氣百壯
 治疔骨兩傍各一疔平處頭上根回氣百壯
 於顛骨委中承攢竹間陰除根回氣百壯
 筋風取脊十四椎下各開一寸灸之
 腸脫肛取大腸俞又灸長強骨并灸
 脫肛壯脾中隨年壯又灸頭垢成餅子安
 其上壯餅安餅子如錢大灸直上灸令微熱
 津唾餅作餅灸明如錢大灸直上灸令微熱
 則易新餅再灸之狀如胡瓜濃於頭熱如
 不能起餅灸之狀如胡瓜濃於頭熱如
 中因瀉鮮血雖一疔暫痛其疾如失
 灸其上有三人教壯時暫痛其疾如失
 灸其上有三人教壯時暫痛其疾如失



國家圖書館, NATIONAL CENTRAL LIBRARY, TAINAN UNIVERSITY OF EDUCATION



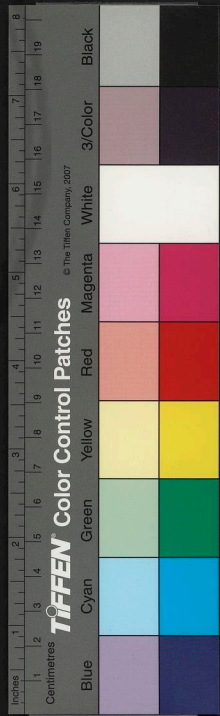


國家圖書館, NATIONAL CENTRAL LIBRARY, TAIWAN, R.O.C.





國家圖書館, NATIONAL CENTRAL LIBRARY, TAIWAN, R.O.C.



東醫寶鑑雜病篇卷之一

徐醫忠勤貞亮扈 聖功臣崇祿大夫陽平君臣許浚奉 教撰

天地運氣

醫當識天地間運氣內經曰不知年之所加氣之盛衰

以爲天真氣運尚未該通入病之由安能精

論一元十二會三十運子皇統經世書一運元統十二

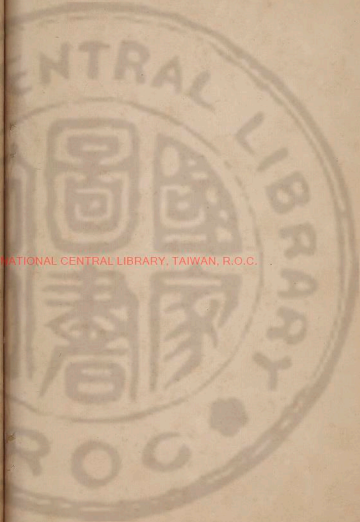
世猶一歲有十二月一會統經世書一運元統十二

時故西山蔡氏曰一月一會統經世書一運元統十二

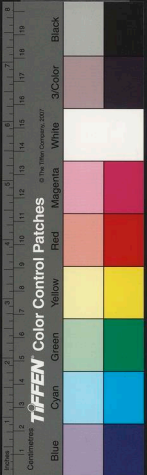
二月三會三百六十日四運四千三百二十歲也前六會爲

息後六會爲消即一歲自子至巳爲息也前六會爲

之立冬也開物於寅猶歲之驚蟄也閉藏於戌猶歲



NATIONAL CENTRAL LIBRARY, TAIWAN, R.O.C.



501992 v11

天地之形

世有十二萬九千六百辰皆自然之數非有所牽合也

天地之形

重濁者積氣成漸濁輕清者積氣成象日月星辰是也地處天成內安靜不動天之旋繞其氣急動故

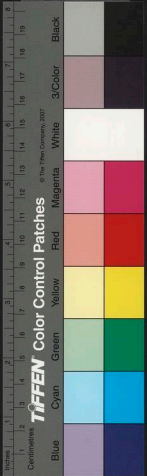
地淨載其中

南北極

窺者曉則東升天星轉但有一星旋繞最密者以管

磨所名曰北極無動處此是也古動人即旋繞也

之甚遠南極在平地之北極各為瓜極之聯蔓處高



黃赤道

無因乘星出於東西管轄於兩極有常度見其體

天地

地依附於天之中極也謂赤道日所行地之道附於赤道

天地

不足之方

中陽半為泰卦其氣變寒為溫萬物發生之故也此以前陰氣漸降故

天氣

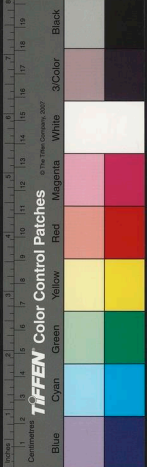
流行

說得極分曉所以說乾一而實發是無內外

陰陽

之氣升降盈虛

萬物不差不便是這氣都在地中透出來也



四方

勝者下之則眼已汗之則瘡已此
勝理開閉之常大小之異耳
海濱傍水其民食魚而嗜醢
西方者金玉之域沙石之賦安其處義其民
陵居而多風水土剛強其民不衣而褐藹其民
食而脂肥北方者地所閉藏之域其地高陵居
風寒水冽其民樂野處而乳食南方者地所聚其
養陽之所盛處其地水土弱霧露之天所以生萬
嗜酸而食鮒中央者其地水平以濕地所以聚生萬
物也象其民食雜而不勞故
聖人雜合以治食雜而不勞故

地理

有壽夭之異
陰精所奉高之地也陽精所降下之地也
壽延陽方之泄寒氣外持邪不數而正氣堅守故
氣傾竭故天折即事驗之今中原之境西氣堅守故
州之氣生但壽夭不同其故何也岐伯曰高下之

南北

地理地勢使然也崇高則陰氣治之汚下則陽氣治
之陽勝者先天陰勝者後天帝曰其有壽夭乎岐
伯曰高者其氣壽下者其氣異地之
小大異也小者山谷地氣濕熱病多自汗西北高燥
病治法東南山氣寒涼病多無汗中原主鬱病多膨脹

五行

生剋順逆
少實方屬火以溫之藥以調之
剋者應春火主於南應夏金主於西應秋水主於
北應冬土主於中應於長夏土在天則為氣寒暑
燥濕風也互能相剋乃其終也皆出乎土之性也
其相剋者子能剋母復歸也木剋土土剋水水剋火
反剋木之子火剋金金剋土土剋水水剋火火剋木
子剋母也



五行盛衰圖



木而達實可勝虛水得土而絕陰可消陽火得水而滅烈可敵剛金得火而缺堅可制柔木得金而伐也

六氣之化

六氣者謂寒暑燥濕風火也然行有五而曰暑主於春君火之化曰燥主於春未夏初相火之化曰暑主於夏謂六月也

氣候差異

夫四時寒暄之序加以六氣司化之令則歲候不一豈可一定而論有陰陽四時之異由是氣於仲月而盛於季月故經曰維於寒春未夏初各有差其分者此之謂也四維者辰戌丑未四季也蓋春氣始於二月盛於四月維於六月秋氣始於八月盛於十月維於十二月長夏氣始於五月盛於七月維於九月

則陽上而愈熱陽生則陰上而愈寒以今職之夏



井清涼冬井溫

十干

十干者東方甲乙南方丙丁西方庚辛北方壬癸
中央戊己五行之位也蓋甲乙其位上行春之令
丙丁其位五行之令壬癸其位水行冬之令經曰
辛其位金行秋之令戊己其位土行春之令
天有十日曰六竟而周甲者此也乃天地之數也
陰甲丙戊庚壬為陽乙丁己辛癸為陰五行各一
十日也故有

十二支

十二支者子丑寅卯辰巳午未申酉戌亥也子
者一陽生於十一月之辰也卯者二月之辰也辰者
三月之辰也巳者四月之辰也午者五月之辰也未
者六月之辰也申者七月之辰也酉者八月之辰也
戌者九月之辰也亥者十月之辰也子者十一月之
辰也丑者十二月之辰也
陰筆生之始五月之辰也未者六月之辰也申者
七月之辰也酉者八月之辰也戌者九月之辰也
一陰之辰也亥者十月之辰也子者十一月之辰也
申為陽卯為陰酉為陽辰為陰未為陰戌為陽
土有四辰戌為陽丑為陰

四時

言之日十配十二共成六十日復六六而成歲故
經曰天以六六之節以成一歲此之謂也
四時謂之候五日一候謂之氣六氣謂之時
一氣即十五日也三氣成一節謂之氣六氣謂之時
夏氣至立秋分也三氣成一節謂之氣六氣謂之時
暄氣而分主四時之候冬氣至立春分也三氣成一
節謂之氣六氣謂之時
極至之日短不過四十刻陰至此而極故經曰分則
冬至日短不過四十刻陰至此而極故經曰分則
氣異至則氣同

論天地六氣

則同六氣之氣靜而常天之氣動而變其六氣之源
於厥陰經曰少陰肝謂標厥陰經謂絡是也地
之氣始於厥陰木而終於太陽水經曰天顯明之右
君火之位者其緒是也其於太陽之絡乃天顯明之
以五行正化對化為其緒則少陰同子午太陰司



交六氣時日

丑未少陽司寅申陽明司卯酉太陽司辰戌厥陰
同巳亥天氣始絃之因如是而已地之六氣反合
天之四時風熱暑濕燥寒為其緒則厥陰風木主
春少陰君火主春木夏初少陽相火主夏太陰濕
土主長夏陽明燥金主秋太陽寒水

主生地氣終始之因如是而已
復行一步土氣治之復行一步木氣治之復行一
步水氣治之復行一步金氣治之復行一步火氣
治之復行一步土氣治之復行一步木氣治之復

位也自十二月交君火之氣次至六月交金之氣次至
月也自十二月交君火之氣次至六月交金之氣次至
滿日交相火之氣次至八月交秋分之氣次至十月
十月八十一氣之刻也此乃地之陰陽所謂靜而守
刻共周每一歲也此乃地之主氣之常紀也氣應之
也常為每歲之陰陽所謂動而不息自司天在泉
左右四間是也輪行而居其上名之曰客氣客氣

主氣

乃行歲中之天命天命所至則又有寒暑燥濕
火之化主氣則當此奉客之天命客勝則從主勝
則無復矣我

地氣靜而守位則春溫夏暑秋涼冬寒為歲歲之
常令厥陰木為初氣者方春氣之始也木生火故
少陰君火少陽明相火次之金生水故太陽水次之

主陰君火少陽明相火次之金生水故太陽水次之
爲初氣主春分前六十日有奇自斗建丑正至卯
之中天道至此風氣乃行也君火為斗建丑正至

後六日有奇自斗建卯正至巳前各二氣主春分
有奇自斗建巳正至未之中天度至此炎熱乃行

也土為四氣主秋分前六十日有奇自斗建酉正
至酉之中天度至此雲雨乃行濕蒸乃作也金為
五氣主秋分後六十日有奇自斗建亥正至丑之

中至前後各三十日有奇自斗建亥正至丑之
冬至前後各三十日有奇自斗建亥正至丑之
天氣至此寒

氣乃行也此

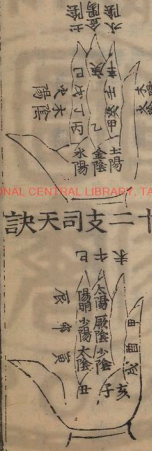
天度至此寒



客氣

少陰少陽明太陽厥陰為天之六氣
者容也將此客氣布於地之六氣
分節令時異矣而司地化上下左右
陰與四時日氣不同者蓋相召而寒
太陽子午太陰司丑未少陽司寅申
數至者為司天相對一氣為但將年
用在泉後為司天初之氣主上半年
年自上半年也至在泉為六氣主下半
大暑日後通主下半年也

十干起運圖



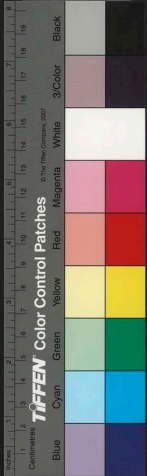
二十支司天訣

論標本

三陰三陽天之六氣標也水火木金土
行本也蓋太陽陰濕少陽相火為標
少陰厥陰寒熱互以不同非盛人於
意之兩能名耶古今之論陰陽寒熱
故自先少陰而後太陽也君火初生
故自先少陰而後太陽也君火初生
君火屬少陰本熱而後太陽也君火
水本寒少陰本熱而後太陽也君火
太陰也其氣當陽生之初故標本異
之乃次相火主日陰也相火居東方
於肝木者待陰未退而後生故屬陰
之在木必待陰未退而後生故屬陰
方兌在人主肺陰而後生故屬陰
陽之在木必待陰未退而後生故屬陰
陰相錯天氣動而陰陽不立於君火
氣右運相火之上以君火不加於君
位故六替而還會天氣不立於君火
氣右運相火之上以君火不加於君

陰陽

陰陽相錯天氣動而陰陽不立於君火
氣右運相火之上以君火不加於君
位故六替而還會天氣不立於君火
氣右運相火之上以君火不加於君



東醫圖書集成

歲六者一備則六者一備五歲一周則五行之氣

取陰陽相錯上下相乘其紀之也

五六相合故三十年一紀之也

遇陽年則氣旺而太微謂六戊年則氣衰而不及

也六商謂六辛年也少宮謂六巳年也少商謂六丁年也

謂六癸年也少宮謂六巳年也少商謂六丁年也

少羽謂六辛年也少宮謂六巳年也少商謂六丁年也

風木常為陰年司其五火常為陽年司其六

歲合戊癸合是也須以當年之辰日時干依法推之

五運

歲合戊癸合是也須以當年之辰日時干依法推之

歲中

則順大堅羽成少微曰正

運五運而終六度每運各主於時

若當生徵是歲之主運五運而終六度每運各主於時

上商少火羽少徵大角下二五刻

羽見木之生少火羽少徵大角下二五刻

交分後四之三運大暑後三十七日



論南

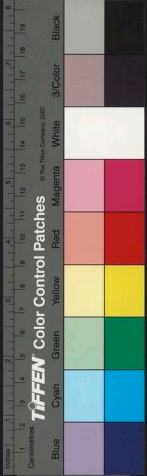
秋分後四十九日交此乃一歲之主運有六氣之尊蓋土以成運濕土為尊故甲巳歲北運南氣為尊而火蓋土以成運濕土為尊故甲巳

六氣承制

南政以前為左以後為右君也北政以前為右以後為左君也此

庚辰年庚辰年庚辰年

九



五運之歲太過不及
甲丙戊庚壬為陽年太過
丁己辛癸為陰年不及
乙

六甲年數阜之紀
歲上太過兩濕流行腎水受邪
腹痛清厥意不樂肌肉痿足痿
脚不痛中滿食減四股不舉

附子山茱萸湯
附子炮山茱萸各一錢
半木瓜烏梅各一錢
丁香薷香各七分
半右剉作三貼入薑七片棗二枚水煎服

六丙年漫衍之紀
歲水太過寒氣流行心火受邪
身熱心躁陰厥上下中與譫妄
心痛

黃連茯苓湯
黃連赤茯苓各一錢
二分半麥門冬車
前子通草遠志各七分
半右剉作一貼入

六戊年赫曦之紀
歲火太過火暑流行肺金受邪
歲火太過火暑流行肺金受邪
少氣咳喘血溢血泄身熱骨痛為

麥門冬湯
麥門冬白芷各一錢
半夏竹葉鍾乳粉桑白皮紫
入薑三片棗二枚水煎服

六庚年堅成之紀
歲金太過燥氣流行肝木受邪
腹尻陰股膝脚筋小腹痛耳聾
目赤曾癩痛引小

牛膝木瓜湯
牛膝木瓜各一錢
白芍藥桂沖拘杞子
分右剉作一貼入薑三片棗二枚水煎服

六壬年發生之紀
歲木太過風氣流行脾土受邪
穢泄食減體重煩冤腸鳴脇痛
支滿

苓朮湯
白茯苓白朮厚朴青皮乾薑炮
半夏草果甘草各一錢
右剉作一貼入薑三片棗二枚水

浸漚宜麥
門冬湯
麥門冬白芷各一錢
半夏竹葉鍾乳粉桑白皮紫

入薑三片棗二枚水煎服

腹尻陰股膝脚筋小腹痛耳聾目赤曾癩痛引小

牛膝木瓜湯
牛膝木瓜各一錢
白芍藥桂沖拘杞子

分右剉作一貼入薑三片棗二枚水煎服

六壬年發生之紀
歲木太過風氣流行脾土受邪
穢泄食減體重煩冤腸鳴脇痛支滿

宜麥朮湯
白茯苓白朮厚朴青皮乾薑炮
半夏草果甘草各一錢
右剉作一貼入薑三片棗二枚水

浸漚宜麥門冬湯
麥門冬白芷各一錢
半夏竹葉鍾乳粉桑白皮紫

入薑三片棗二枚水煎服

腹尻陰股膝脚筋小腹痛耳聾目赤曾癩痛引小

牛膝木瓜湯
牛膝木瓜各一錢
白芍藥桂沖拘杞子



煎服

六乙年從革之紀

歲金不及炎火盛行民病肩背脊重
就寔咳喘血便注下宜紫莖湯
紫莖湯紫莖茸白芷入參黃芪地
錢右剉作一貼入薑三片棗二枚

水煎服

六丁年委和之紀

歲木不及燥乃盛行民病中清眩
小腹痛腸鳴溏泄宜從蓉牛膝湯
從蓉牛膝湯內從蓉牛膝木瓜白芍藥熟地黃當歸
甘草各一錢右剉作一貼入薑三片烏

煎服

六巳年甲監之紀

歲土不及風氣盛行民病飢泄霍亂
體重腹痛筋骨絲併肌肉暈痰善怒
體重腹痛筋骨絲併肌肉暈痰善怒

宜白木厚

白木厚朴湯

白木厚朴半夏桂心藿香青皮各一錢
薑炮甘草灸各五分右剉作一貼入

薑三片棗二枚水煎服

六辛年涸流之紀

歲水不及燥乃盛行民病腫滿身重
濡泄足痿清厥脚下痛宜五味子湯

五味子湯

五味子附子炮巴戟鹿茸山茱萸熟地黃
杜仲炒各一錢右剉作一貼入薑七片益

少許水煎服

六癸年伏明之紀

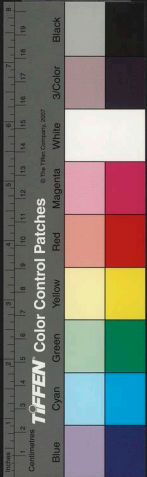
歲火不及寒乃盛行民病胃痛脇滿
膺背肩胛兩臂內痛鬱胃心痛暴疔

宜黃芪茯苓

黃芪茯苓神湯

黃芪茯苓神遠志紫河車酸棗仁炒各一
錢右剉作一貼入薑三片棗二枚水煎

六十歲運氣主客及民病



子午之歲少陰行先天陽明在泉氣化

初之氣太陰病關節禁腰膝痛中外瘡瘍

二之氣厥陰病淋目赤氣鬱而熱

三之氣少陰病熱厥心痛主夏至前後各三十日有奇

四之氣太陰病黃痺臨陽明主秋分後六十日有奇

五之氣少陰病乃康臨陽明主秋分後六十日有奇

終之氣陽明病上腫黎端甚則血溢

正陽湯白薇玄參川芎桑白皮雷歸白芍藥旋覆花

丑未之歲運陰行先天陽明在泉氣化

初之氣厥陰病血溢筋絡拘強關節不利身重筋痠

二之氣少陰病加臨少陰主春分後六十日有奇

三之氣太陰病加臨少陽主夏至前後各三十日有奇

四之氣少陰病加臨太陽主秋分後六十日有奇

五之氣陽明病加臨陽明主秋分後六十日有奇

終之氣太陰病加臨太陽主冬至前後各三十日有奇

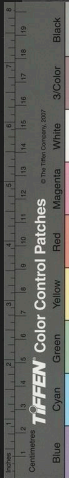
備化湯木瓜茯苓神各一錢半牛膝附子炮各一錢二分

八畫五片 水煎服

寅申之歲運少陰行先天厥陰在泉氣化

初之氣少陰病溫氣佛於上血溢日赤頭痛血崩瘡瘍

二之氣太陰病熱鬱咳逆嘔吐頭痛身熱昏憤膿瘡



三之氣 少陽加臨少陽主夏至前後各三十日有奇

四之氣 陽明加臨少陰主秋分前六十日有奇

五之氣 太陽加臨陽明主秋分後六十日有奇

終之氣 厥陰加臨太陽主冬至前後各三十日有奇

升明湯 紫梗香車前子炒青皮半夏酸棗仁薔薇甘草各一錢右剉入薑五片水煎服

卯酉之歲 陽明後天少陰在泉氣化

初之氣 太陽加臨厥陰主春分前六十日有奇

二之氣 少陽加臨少陰主春分後六十日有奇

三之氣 陽明加臨太陽主夏至前後各三十日有奇

四之氣 太陽加臨少陰主秋分前六十日有奇

五之氣 厥陰加臨陽明主秋分後六十日有奇

終之氣 少陰加臨太陽主冬至前後各三十日有奇

審平湯 遠志紫梗香各一兩半天門冬山茱萸各一錢二分半白芍藥甘草各一錢右剉入煎服

辰戌之歲 太陽司天陰在泉氣化

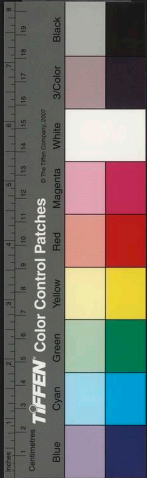
初之氣 少陽加臨厥陰主春分前六十日有奇

二之氣 陽明加臨少陰主春分後六十日有奇

三之氣 太陽加臨陽明主夏至前後各三十日有奇

四之氣 厥陰加臨少陽主秋分前六十日有奇

五之氣 少陰加臨太陽主秋分後六十日有奇



終之氣民病加臨太陽主冬至前後各三十日有奇
靜順湯白茯苓木瓜各一錢二分半附子炮牛膝各

劉作一錢水煎服

巳亥之歲厥陰司天少陽在泉○氣化

初之氣陽明加臨厥陰主春分前六十日有奇

二之氣太陽加臨少陰主春分後六十日有奇

三之氣厥陰加臨少陽主夏至前後各三十日有奇

四之氣少陰加臨太陽主秋分前六十日有奇

五之氣太陽加臨厥陰主秋分後六十日有奇

終之氣少陽加臨太陰主冬至前後各三十日有奇

數和湯甘草夏五味甘一錢右剉入棗二枚水煎服

六十年客氣旁通圖司日八十七刻半氣紀步各主六十

氣之上故有溫涼寒暑暝晦風雨霜雪電雷運不同之化其春溫夏暑秋燥冬寒四時之正變其氣能全為運與氣所奪則當其時自有微甚之在大法也

少陰 太陽 陽明 太陰 厥陰

少陽 太陰 陽明 太陽 厥陰

太陽 厥陰 少陰 太陽 少陽 陽明 太陰 厥陰

厥陰初氣 寒氣均同 大風發榮 熱風傷人 風雨凝陰 為疫疠主 疔氣流行 不戢 疔氣聚珠

厥陰 少陰 太陽 少陽 陽明 太陰 厥陰



少陰主

為風溫雨 天下疝疫 時雨 以正得位

大熱早行 溫察不時 寒雨間熱 疫癘乃行

少陰客

太陰客

少陽客

陽明客

太陽客

厥陰客

少陽主

大暑爻光 雷雨電電

大暑爻光 望空同乾

望風間發

寒氣間至 熱風大作

熱手來密 兩生羽虫

太陰客

少陽客

陽明客

太陽客

厥陰客

少陰客

太陰主

大雨陰注 交霧沸騰 清風霧露 寒雨書物

風雨摧拉 山澤停雲

暴雨澤濕

少陽客

陽明客

太陽客

厥陰客

少陰客

太陰客

陽明主

溫風乃至 大燥蟻疾 早寒

涼風大作 秋氣濕熱

時雨沍陰

陽明客

太陽客

厥陰客

少陰客

太陰客

少陽客

太陽主

燥藥動切 大寒凝冽 寒風飄揚 蟄虫出見

凝陰寒雪 冬溫蟄虫

流水不冰

運氣之變成疫常道也

夫五運六氣乃天地陰陽運行有太過不及之異六

者則為變皆能病人故謂之時氣也因一歲
六氣所為之病也
氣升降則有逆從勝復之差九不合於德化政令
者則為變皆能病人故謂之時氣也因一歲

審病

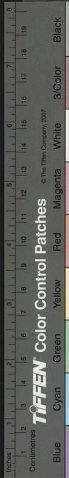
神聖工

巧靈樞曰望而知之謂之工切脈而知之神聞而知之謂之巧以內

診病之道

內經曰善診者察色按脈先別陰陽審清濁
何藏府也經曰以內知之日視其虛實以知其病在也
切脈而知之者問其脈之五口聞其五音以別其病也
知其病也問其脈之五口聞其五音以別其病也
神聖工巧何謂也曰望而知之神聖工巧謂之四象以

動色微診而視精明五色觀五藏有餘不足切脈
細道而藏之象可以類推五藏相音可以為診法也
動色微診而視精明五色觀五藏有餘不足切脈



腫者陰病死矣臭不可近者死矣。陽病目而
 動者陰病閉目而靜者死矣。凡病眼無視物形
 雲如外障不治則眩下。虛則心肥。損而多淚。瘦人瘦
 瘦如外障不治則眩下。虛則心肥。損而多淚。瘦人瘦
 內經病機黃帝曰。願問病機。何如。岐伯曰。諸氣
 皆屬於肺。諸痛皆屬於心。諸寒皆屬於腎。諸熱皆
 皆屬於火。諸痿皆屬於脾。諸燥皆屬於肝。諸濕皆
 於下。屬於火。諸痿皆屬於脾。諸燥皆屬於肝。諸濕皆
 守皆屬於火。諸痿皆屬於脾。諸燥皆屬於肝。諸濕皆
 如鼓於火。諸痿皆屬於脾。諸燥皆屬於肝。諸濕皆
 熱清反屬於水。諸痿皆屬於脾。諸燥皆屬於肝。諸濕皆
 虛寒之無久責腎之少。細心之責其無水熱之不寒
 虛寒之無久責腎之少。細心之責其無水熱之不寒

五臟者中之守

五藏者中之守也。中盛藏滿。氣勝傷心。

五臟者身之強

五藏者身之強也。頭者精明之府。頭傾

占新久病

占新久病。新病以微其脈。小色不奪者。新病也。微其

可治難治證

可治難治證。九治病察其形。氣色澤。脈之盛衰。病之可治

滑是有胃氣。命曰易治。取之以時。謂之可治。脈弱以



之難治色久不澤謂之難已脈實以堅謂之益其脈逆四時為不可治必察四難而明告之所謂逆四時者春得肺脈夏得腎脈秋得心脈冬得脾脈其至皆懸絕沉澁者名曰逆四時銷

病有五邪

飲食勞倦有傷寒有中濕

肝主色

青色為肝主色五主臭脾主味五肺主聲五腎主液五

酸苦甘辛鹹五聲者呼言歌哭呻五旋者泣汗涎

青色

為自入燥臭入肝酸味入肝呼聲入肝泣液入肝

赤色

為自入焦臭入心苦味入心言聲入心汗液入心

黃色

為自入香臭入脾甘味入脾歌聲入脾涎液入脾

白色

為自入腥臭入肺辛味入肺哭聲入肺涕液入肺

黑色

為腎為腎臭為腎酸味為腎呻聲為腎唾液為腎

微令心病何以知中風得之其色常赤肝為心邪故知當赤病也何以知傷暑得之當惡臭也邪寒得之當謔言妄語也何以知濕得之為汗

出不可止也辨何又別病有虛邪有實邪有賊邪有前末者為實邪從兩不勝邪何言之假邪從中者為微邪自病邪乘傷暑得之為正邪乘已病中

勞得之為虛邪乘傷暑得之為正邪乘已病中

濕得之為賊邪

數乘餘做此雜

辨氣血痰火

氣證飲水血證不飲水辨熱在上焦氣

濕故不渴也熱在下焦血分則不渴蓋血中有

以湯水漱口則氣病則麻血則血之外證常

為病上一切血證日輕夜重一切痰證食少肌色如



凡病書夜

故一切大證性急潮盛一切水證脇硬
心下怔忡汗無陽則厥無陰則嘔
靜是陰病有餘乃血而不氣不病也夜則增劇書則安
熱夜則安靜是陰血自旺於陰也夜則增劇書則安
則安靜是陰血自旺於陰也夜則增劇書則安
室夜則安靜是陰血自旺於陰也夜則增劇書則安
無陽當其陽峻補其陰亦發熱煩躁是重陽無陰當
至渴其陽峻補其陰亦發熱煩躁是重陽無陰當
無陽當其陽峻補其陰亦發熱煩躁是重陽無陰當
煩燥飲食不入名曰
陰陽交錯者死

病愈

日中得病明夜半愈者以陰得陽則解也
日中得病明夜半愈者以陰得陽則解也
日中得病明夜半愈者以陰得陽則解也
日中得病明夜半愈者以陰得陽則解也
日中得病明夜半愈者以陰得陽則解也
日中得病明夜半愈者以陰得陽則解也
日中得病明夜半愈者以陰得陽則解也
日中得病明夜半愈者以陰得陽則解也

七診死候

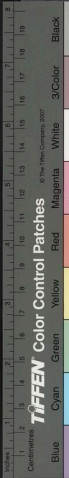
日中得病明夜半愈者以陰得陽則解也
日中得病明夜半愈者以陰得陽則解也
日中得病明夜半愈者以陰得陽則解也
日中得病明夜半愈者以陰得陽則解也
日中得病明夜半愈者以陰得陽則解也
日中得病明夜半愈者以陰得陽則解也
日中得病明夜半愈者以陰得陽則解也
日中得病明夜半愈者以陰得陽則解也

五臟及陰陽絕候

也者此為肺先絕也先受其災若汗出髮潤常不視
者此為肝絕也先受其災若汗出髮潤常不視
者此為脾絕也先受其災若汗出髮潤常不視
者此為腎絕也先受其災若汗出髮潤常不視
者此為心絕也先受其災若汗出髮潤常不視
者此為肺先絕也先受其災若汗出髮潤常不視
者此為肝絕也先受其災若汗出髮潤常不視
者此為脾絕也先受其災若汗出髮潤常不視
者此為腎絕也先受其災若汗出髮潤常不視
者此為心絕也先受其災若汗出髮潤常不視

雜病占死候

黑睛白命門敗因極入日死來侵去面忽焚
黑睛白命門敗因極入日死來侵去面忽焚
黑睛白命門敗因極入日死來侵去面忽焚
黑睛白命門敗因極入日死來侵去面忽焚
黑睛白命門敗因極入日死來侵去面忽焚
黑睛白命門敗因極入日死來侵去面忽焚
黑睛白命門敗因極入日死來侵去面忽焚
黑睛白命門敗因極入日死來侵去面忽焚



五實五虛

黃帝曰願聞五實五虛岐伯對曰脈盛皮熱

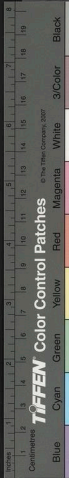
辨證

難絕 定難過 重交覆 手不足 氣直命 錯亂及 口如魚 強球有 待過之 望之青 進之日 定之如 黑卒難 當斷白 赤目白 怕喘氣 望之青 進之日 定之如 黑卒難 當斷白 赤目白 怕喘氣

陰陽

死蓋數 治得者 者何也 少泄利 後飲食 不入此 謂五虛 帝曰其 時有生 活者皆 嘗

經脈血 氣與邪 并容於 分膜之 間其脈 堅大故 曰





陰陽虛盛

實者外堅充滿不可按之則痛納○寒濕
 之中入也皮膚不收肌肉堅榮血溢氣去故
 之虛虛者非辟痛納○氣生於按者憂思傷心重
 日快然怒傷肝醉以入旁汗出當風傷
 寒傷肺愈而傷入旁汗出當風傷
 脾用力過度若入旁汗出當風傷
 陰虛則外陽虛則內寒則外熱陽盛則外
 上焦以溫則皮膚獨留於外寒在外則陽虛
 通上焦以溫則皮膚獨留於外寒在外則陽虛
 生內熱者有勞倦熱氣衰少穀氣不盛則
 行下脫不通胃氣熱氣重胃中熱則閉塞
 盛生外熱者有勞倦熱氣衰少穀氣不盛則
 玄府不通氣上不得泄越故外熱納○密膜閉塞
 寒者厥逆氣上不得泄越故外熱納○密膜閉塞
 氣去寒獨留則血凝血凝則脈不通其脈大則以
 滯納○獨留則血凝血凝則脈不通其脈大則以
 寒納○獨留則血凝血凝則脈不通其脈大則以

內傷精神

敗內經曰故貴脫雖不傷亦皮焦筋屈痿躄為
 亡始富後貧雖不傷亦皮焦筋屈痿躄為

寒熱傷形氣

精暴樂暴苦始樂後苦皆傷
 精氣精氣竭絕形體毀沮皆傷
 形傷氣也註曰寒傷形熱傷氣也先傷痛而後傷
 寒薄於皮脹故腫也○喜怒傷氣寒暑傷形納○而
 寒者取之皆在病熱者寒之而熱有病寒者熱之而
 也註曰言益火之熱源以消陰翳壯水之主以助陽
 其故曰求

療病式

得半愈病勢已
 過命將難痊斃已
 欲血脈未亂精神未散服藥必活若病已成未
 療病式欲血脈未亂精神未散服藥必活若病已成未

三不治

不治也○身重財二不治也○衣食不能適三不治
 不治也○身重財二不治也○衣食不能適三不治

醫貴三

九折臂者不可以深故也

四時

生靈相續以養生之道也

百病

之傷寒暑濕秋風冬寒春溫夏熱

百病

朝暮多病也 故朝氣始生故夜半入氣入藏

反常

者病者病也 氣虛血熱氣盛血虛



也陰陽不交氣不定四不治也形羸不能

服藥五不治也信巫不信醫六不治也

謂學功須深故也 九折臂者不可以深故也

生靈相續以養生之道也

秋風冬寒春溫夏熱

暑濕相蒸為病

寒暑濕風四時之傷

則傷風寒暑濕

則傷風寒暑濕

則傷風寒暑濕

則傷風寒暑濕

則傷風寒暑濕

則傷風寒暑濕

則傷風寒暑濕

則傷風寒暑濕

則傷風寒暑濕

則傷風寒暑濕

則傷風寒暑濕

則傷風寒暑濕

則傷風寒暑濕

則傷風寒暑濕

則傷風寒暑濕

便寒

多者邪在胃及與肺也細而氣

消痰

如藥令人體皮寒胃飢膈寒中上之皮熱腸中寒則腸鳴

發泄

中熱腸中寒則飢而腹脹

肥瘦

審察其形氣有餘不足而調之可以知逆順矣

辨病

人黑瘦者易治有餘不足而調之可以知逆順矣

受病

受病難愈者針之氣濕則身肉瘦衰則肉軟

生火

生火虛生燥故肥人多濕寒濕交侵瘦人多熱燥也

勇怯

膽大以堅其目揚毛起而面蒼此勇士之由然也

而帝

而帝曰願開怯士之所由然少俞曰怯士者目大

其膳

其膳不深陰相失焦理縱空雖方大怒氣不能

之由

之由然也○帝曰雖舉氣衰復下故不能久怒此怯士

燕使

燕使然少俞曰帝曰者怯士氣上逆滿于胃中其氣

膽懾

膽懾其入于胃中則胃脹氣上逆滿于胃中其氣

類酒

類酒時也○名

臟腑

臟腑病緩傳內經曰五臟相通移皆有次五臟有病

六日

六日傳五臟而當死註曰病其緩或三月有急傳者

而死者

而死者或一歲而當死註曰病其緩或三月有急傳者

今風

今風寒客於人使毫毛畢直皮膚閉而為熱當是

咳之時

咳之時氣不汗而發也傳行入肝肺脾痛發

出食

出食當是之時可熱煩心出黃當此之時可按病名

日脾

日脾風發瘳腹中熱煩心出黃當此之時可按病名

腹中

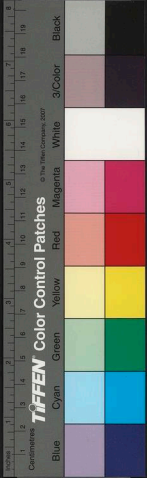
腹中熱煩心出黃當此之時可按病名

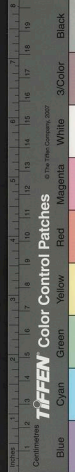
熱煩

熱煩心出黃當此之時可按病名

心出

心出黃當此之時可按病名





陽而其病反是寒也證似陰者脉亦從證似陰而
 其病反是熱也皆陰證似陽者脉如身熱煩躁面
 赤其脉沉而微是陰證似陽者下虛故也若誤謂實
 煩躁者陰盛則也面戴陽者小便赤脉沉而滑者
 熱治之如手足逆冷大便稀小便赤脉沉而滑者
 白濁之症也輕者白濁而病者承氣湯似陰而脈
 陽證似陰也輕者白濁而病者承氣湯似陰而脈
 之。此二節言證似陽而病者承氣湯似陰而脈
 病屬陽故辨其證而治之蓋證似陽而病者承氣湯
 者世尚能辨若脉證俱是陰而病獨屬陽者舉世
 莫辨而致夭折

標本相反
 六氣之病標本相反者惟太陽少陰之病為
 之最蓋太陽標陽而本寒少陰之水與火之本與
 之。不鼓為寒盛格陽而本寒少陰之水與火之本與
 也。按之鼓甚為熱甚拒陰者少陰君火之本與
 相。反也。不知相者逆標氣之順標氣而正治陽而
 本。氣之寒熱而病加者逆相反者順標氣而正治陽而
 反。治則逆寒熱而病愈矣

惡寒惡熱
 發熱惡寒者發於陽無熱惡寒者發於陰
 惡寒非寒明是熱證惡熱非熱明是虛證

榮衛生病
 黃帝問曰榮衛寒痺之為病奈何伯高答曰
 榮氣者心之所生也榮熱少氣血上行衛之生中
 也氣痛時來時去肺氣實風寒容于腸胃中
 寒痺之為病也留而不法時痛而皮不仁也

能食不能食
 寒中風能食傷
 凡病辨有餘不足
 為病求潮作之時病氣精神增添者
 以寒涼酸苦之劑為病氣有餘乃邪氣勝也急瀉之
 者為病氣不足乃真氣不足也急補之辛甘溫
 熱之劑如病人形氣不足也禁來潮作之時病氣
 亦不足此乃陰陽俱不足也禁來潮作之時病氣
 藥不足灸臍下氣海穴形勝者為有餘消氣息也形
 謂皮肉筋骨血脉也形勝者為有餘消氣息也形
 足也氣者審口鼻中氣勞役如故為有餘也故曰形
 喘息氣促氣短或不足以息者為不足也故曰形

凡病辨有餘不足
 為病求潮作之時病氣精神增添者
 以寒涼酸苦之劑為病氣有餘乃邪氣勝也急瀉之
 者為病氣不足乃真氣不足也急補之辛甘溫
 熱之劑如病人形氣不足也禁來潮作之時病氣
 亦不足此乃陰陽俱不足也禁來潮作之時病氣
 藥不足灸臍下氣海穴形勝者為有餘消氣息也形
 謂皮肉筋骨血脉也形勝者為有餘消氣息也形
 足也氣者審口鼻中氣勞役如故為有餘也故曰形
 喘息氣促氣短或不足以息者為不足也故曰形

氣也

凡病有形無形

靈樞曰有陰之類而無形者陽之類也無形而痛者陽完而

陰傷之也急治之也陰無攻其陽無攻其陰陰陽俱動

其陽此謂不無形加以煩心命曰陰勝

三焦不歸

連口脈微不能相濡微者衛氣不行者榮氣不榮氣不歸其部上焦不歸者寤而吞酸中焦不歸者

不能消穀引食下焦不歸者寤而吞酸中焦不歸者

二尸四異

奇小兒無病生者為相繼死者為傳尸也

之行尸。丁奚。有露客。四奇病也。巖病

男女病因

女九病。男八先。門經。孕。勞。奇病也。巖病

升降失常為病

九頭面上病皆百邪上攻胃腸間病皆

降而不降則血氣失升降之常陽當升而不升陰當

極而下降則內者下氣塞極而上升之必於中者於足

之三焦瀾亂內者下氣塞極而上升之必於中者於足

走腹手之三陰從足是手是下也足之三陰從足

行難經曰氣主煦之血主濡之潤也夫唱而則上

辨陰陽

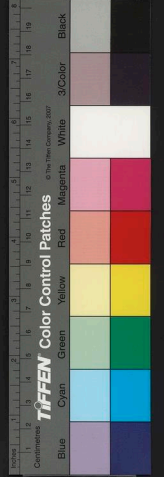
百一十度。夫。流。八。鼻。到。氣。冷。不。了。鼻。大。呼。不。出。吸。不。入。往。來。口。與。目。

鼻。到。氣。冷。不。了。鼻。大。呼。不。出。吸。不。入。往。來。口。與。目。

呼。吸。出。入。能。往。而。能。來。口。陰。證。身。表。熱。知。在。陽。經。也。

呼。吸。出。入。能。往。而。能。來。口。陰。證。身。表。熱。知。在。陽。經。也。





名曰陽證

名曰陽證不出兩熱齒乾則身熱腹脹閉端為之從

仰汗不出兩熱齒乾則身熱腹脹閉端為之從

礙則腹滿死能夏不能冬多病入開目喜見

元陽虛盛也無睡者屬陰元氣虛也

陽虛盛也無睡者屬陰元氣虛也

元陽虛盛也無睡者屬陰元氣虛也

辨內傷外傷詳見

八虛候五臟黃帝問曰人有五臟各何以候

有邪其氣流于兩脇成作脾有邪其氣流于兩肘

留之室真氣之所過血終之肝遊氣惡血固不得

入不食七日死伯高對曰腸胃之中常留穀二斗水一

斗五升故平人日再後後二升半一日中五升七

病有五逆黃帝曰何謂五逆也

身熱不色肉破身熱脈偏絕是謂五逆也

有寒熱奪形得脈堅搏下泄其脈大身熱

也腹鳴而滿四股清泄其脈大身熱

止脈大脫形而身熱矣脈小以腹大身熱

不脫脫形而身熱矣脈小以腹大身熱

甚過一逆也腹搏是逆也脈大身熱

液血逆也脈大身熱

而疾逆也如咳者腹脹而死矣

五味所入酸入肝辛入肺是謂五入

五入謂五入心

五氣

病心為意肺為魂為氣逆為喘為恐大腸小腸為泄下焦益

五精

并者也註曰精氣謂火之精氣也肺則悲并於肝則憂

五臟

惡心惡濕腎惡燥是謂五惡風脾

五味

禁辛走氣骨病無多食辛鹹走血血病無多食

五病

所發陰病發於冬陰病發於夏是謂五發

五邪

所亂疾搏陰則為瘡陽入之陰則靜陰出之陽則

怒是謂五亂

五臟

所藏心意腎藏志是謂五藏

五勞

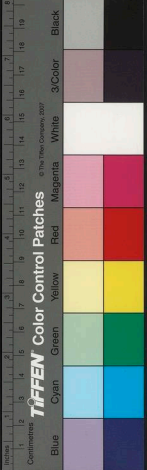
所傷久視傷久行傷久立傷久言

五脈

應象肝脈弦心脈鉤脾脈代肺脈

天和

六脈內經曰必先歲氣好伐天和註曰歲有六氣



脈當有神

寒病而熱疾又起天已生制熱令寒脈如故而
寒病而熱疾又起天已生制熱令寒脈如故而
寒病而熱疾又起天已生制熱令寒脈如故而
寒病而熱疾又起天已生制熱令寒脈如故而
寒病而熱疾又起天已生制熱令寒脈如故而
寒病而熱疾又起天已生制熱令寒脈如故而
寒病而熱疾又起天已生制熱令寒脈如故而
寒病而熱疾又起天已生制熱令寒脈如故而
寒病而熱疾又起天已生制熱令寒脈如故而
寒病而熱疾又起天已生制熱令寒脈如故而

脈以胃氣為本

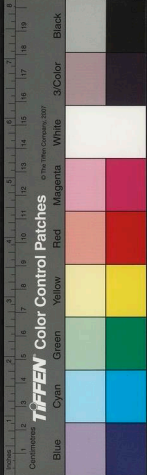
者為胃氣有胃氣則有神則有力則有神無胃氣則
者為胃氣有胃氣則有神則有力則有神無胃氣則
者為胃氣有胃氣則有神則有力則有神無胃氣則
者為胃氣有胃氣則有神則有力則有神無胃氣則
者為胃氣有胃氣則有神則有力則有神無胃氣則
者為胃氣有胃氣則有神則有力則有神無胃氣則
者為胃氣有胃氣則有神則有力則有神無胃氣則
者為胃氣有胃氣則有神則有力則有神無胃氣則
者為胃氣有胃氣則有神則有力則有神無胃氣則
者為胃氣有胃氣則有神則有力則有神無胃氣則

真臟脈

真臟脈絃真肝脈至中外急如循薏苡子累累然按琴瑟
真臟脈絃真肝脈至中外急如循薏苡子累累然按琴瑟
真臟脈絃真肝脈至中外急如循薏苡子累累然按琴瑟
真臟脈絃真肝脈至中外急如循薏苡子累累然按琴瑟
真臟脈絃真肝脈至中外急如循薏苡子累累然按琴瑟
真臟脈絃真肝脈至中外急如循薏苡子累累然按琴瑟
真臟脈絃真肝脈至中外急如循薏苡子累累然按琴瑟
真臟脈絃真肝脈至中外急如循薏苡子累累然按琴瑟
真臟脈絃真肝脈至中外急如循薏苡子累累然按琴瑟
真臟脈絃真肝脈至中外急如循薏苡子累累然按琴瑟

損至脈

此至之脈也何謂損損者精氣之衰也
此至之脈也何謂損損者精氣之衰也
此至之脈也何謂損損者精氣之衰也
此至之脈也何謂損損者精氣之衰也
此至之脈也何謂損損者精氣之衰也
此至之脈也何謂損損者精氣之衰也
此至之脈也何謂損損者精氣之衰也
此至之脈也何謂損損者精氣之衰也
此至之脈也何謂損損者精氣之衰也
此至之脈也何謂損損者精氣之衰也



吸六至為死脈沉細夜死浮大晝死雖能行猶當看未蓋血氣
 皆不足也再呼一至再死一死無脈下無魂者
 當其入雖能行名曰行屍一死無脈下無魂者
 脈能為營吐不吐者死之有足比如樹之有根雖
 無能為營吐不吐者死之有足比如樹之有根雖
 葉雖枯槁本將自生脈有
 根木人有元氣故知不死
 離經一呼六至曰離經一呼起之經再起今因胎常
 經門已離常絡之處不從所起之經再起故曰離
 離經一呼六至曰離經一呼起之經再起今因胎常
 離經一呼六至曰離經一呼起之經再起今因胎常
 離經一呼六至曰離經一呼起之經再起今因胎常

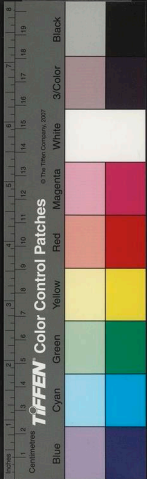
南北政脈

止代脈定死期
 受氣也四二十動一代之者三藏無氣三十動一代之者
 二藏無氣四二十動一代之者三藏無氣三十動一代之者
 二藏無氣四二十動一代之者三藏無氣三十動一代之者

澹促

短而瀉為肺正脈非病脈也
 復來名曰結脈來數時脈止復來名曰促脈陽盛則
 促陰盛則結此皆病脈也
 血脈為邪而飲不日食脈促促脈非邪脈也
 二脈為邪而飲不日食脈促促脈非邪脈也

四藏無氣不滿十動一代者五藏無氣子之短期
 至肝而還故知一藏無氣者腎氣先盡也
 病後以五十數為極滿五十動而後死
 動後以五十數為極滿五十動而後死
 肝心無氣二死而後死
 氣一年而動一死
 止日三動一死
 絕他藏代至
 真死脈也非



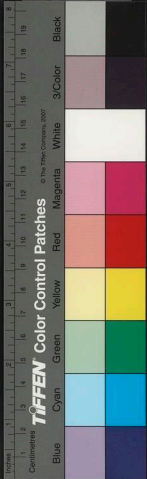
清高無脉 左大右小者有反關脉者當審辨之門
 乘夫位地天交泰生而成
 二經之絡脉故脉從絡而出於陽明之經此為妻
 與手陽明大腸合之脉按之絕無形跡而移於手
 陽明經寸關尺三部之脉按之絕無形跡而移於手
 殘賊脉 此六者名曰殘賊能為諸經作病也
 陰陽脉 凡脉大浮數動滑此名陽也沉濡弦微此名
 不續而止可治之防見若暴損氣血以至元氣
 灸甘草湯主之
 動名和代其脈往來緩動而中止不能自還因而復
 止曰代其脈往來緩動而中止不能自還因而復
 吐之兩以逐去其邪也
 脉之兩以逐去其邪也

凡病革必診太谿衝陽
 男子以右腎為命門女子以左腎為命門
 之要病人有命門脉即活無即死
 明藏府皆受氣於胃水於胃乃傳與五藏六
 府胃氣為本是謂四時之變病生之
 以胃氣為本是謂四時之變病生之

脉大病進 大當作陰虛治之病進傷者陰虛為陽所乘故脉象
 絡亦大當作陰虛治之病進傷者陰虛為陽所乘故脉象
 長不亦宜謂之病
 進不亦宜謂之病

寸口脉平猶死 二經脉者皆係於生而死者何謂也然十
 五藏六腑之十二經脉之根也謂腎間動氣也此
 之原者謂之本十二經脉之根也謂腎間動氣也此
 葉枯矣寸口脉平而死者生氣獨絕於內也則絕於外也

葉枯矣寸口脉平而死者生氣獨絕於內也則絕於外也
 葉枯矣寸口脉平而死者生氣獨絕於內也則絕於外也



脉從病反

問相通氣謂腎之根也或曰寸口既平矣疑其死乎
雖此猶為病劇形脫者論耳內經曰形肉已脫九候
雖調猶死九人病劇陽足少動氣未絕猶二脉平或生
診候足腎間之動氣其少動氣未絕猶二脉平或生
理動氣已絕雖三部脉
平和其死無疑矣
脉從病反黃帝曰脉從而病反者其診何如岐伯曰脉
數按之反動乃寒如岐伯曰脉至而動者其診何如岐伯
諸陰之反動者其診何如岐伯曰脉至而動者其診何如
而盛也註曰形證是寒按之而脈非氣鼓擊也於
指下盛者此謂熱盛非陰也脈非氣鼓擊也於

脉絕不見

行則脉不通諸經滲入一地體而脈非氣鼓擊也於
之不禁內動矣外之陰離而行不守故大溫之四逆
湯革粉限灸之臍下氣海穴是也
脉若痛處當知痛甚者脉必伏如無痛證而脉逆

診有輕重

手無脉者死傷寒陰證無脉蓋酒之雙伏雜病得之一
則危傷寒脈伏因寒邪鬱閉其脈陽得陰脉門湯三
時羌活冲和湯以汗之不可設為陽得陰脉門湯三
也如九菽之重也如六菽之重與血脉相得者十二氣
之重與筋平者重與肌肉如十菽之重按之至骨

老少男女異脉

不為熱四五至小兒陰陽謂左右也拙○大人得小兒
蓋女子立形於地故從左脈弱男子得右脈強而右脈
弱女子右脉於地故從左脈弱男子得右脈強而右脈
盛女子得除氣多故右脉盛男左脈氣多故左脈
右男尺為血海此天地右脉之神化也左脈尺為精府
病雖重可治心主血居左女脉充於左者胃氣居左

身醫寶金新必存

三十三





東醫寶鑑卷之九

三十三

人四至病人脉一至名曰四損脉五損一日死
 人六至病人脉一至名曰六損也四藏氣絕脉為
 四損五藏氣絕脉為五損六府俱絕脉為六
 損張足腫病人脉絕
 口張足腫病人脉絕
 十怪脉者一曰屋漏六曰鑿道七曰雀家八曰偃刀九曰轉
 麻豆十曰

釜沸脉在皮肉有出無入如湯沸息數俱無乃
 三陽數極無陰之候朝見夕死見朝死

魚翔脉在皮肉有出無入如魚翔浮泛似有無
 又曰亡陽奮以死而尾搖浮泛似有三陰數極

彈石脉在皮肉有出無入如彈石硬而尋即散
 脉見遇戊己日則不治
 散散無序腎與命門

解索脉在皮肉有出無入如解索散而尋即散
 脉如解索散而尋即散

屋漏脉在皮肉有出無入如屋漏水滴濺地
 脉如水滴濺地貌胃氣榮衛俱絕七入日死

緞遊脉在皮膚如緞遊水而香然不見頃史又來隱
 隱然不動依前又去醒者七日死困者三日死

雀啄脉在筋肉間連連湊指忽然頓無如雀啄食之
 狀蓋求三而去一也脾元穀氣已絕於內醒者

偃刀脉如手循刀刃無進無退其數無准由心元
 血枯筋氣獨居無進無退其數無准由心元

轉豆脉如豆周旋行尸其死可立待也
 正氣飄散象曰行尸其死可立待也

麻促脉如麻子之紛亂微至甚蓋漸枯榮
 血獨流輕者三日死重者一日死矣

用藥

近世論醫近世論醫有主河間劉氏者謂定有主易州
 而增損之正內經四氣調神之義醫而不如此是
 妄行也劉氏用藥務在推陳致新不使少有補
 變行也劉氏用藥務在推陳致新不使少有補

醫門金鑑卷之...

三一

形氣用補瀉

正造化新新不詳之義醫而不不知此是無術也然
主張氏者或未盡張氏之妙則瞑眩之藥終莫敢
劉氏之妙期後時而不救者多矣主劉氏者或未極
多矣能用二子之長而無二
子之弊能治病其庶幾乎病
氣不足病氣不足此陰陽俱不足也氣當補之形
氣不足病氣不足此陰陽俱不足也氣當補之形
空虛筋骨枯老絕壯者復矣形氣有五藏
病氣有餘此謂陰陽俱有餘也急瀉其邪氣有餘
實。夫疾而生之皆因外感內傷其生濕熱
而濕則燥火而生痰四者而濕熱少壯生濕熱
清熱燥火是火痰則瀉之是濕熱少壯生濕熱
壯新病邪久病又當半瀉而補焉故曰少
壯新病邪久病又當半瀉而補焉故曰少

用藥大體

衰而瀉之其高者因而越之其下者引而竭之
汗而發之其慄悍者按而收之其甚者散而瀉之
劑之容者除之勞者溫之結者散之留者攻之
驚者平之緩之散者收之強者瀉之劫之安其氣
之適事為故病氣衰去歸之強者瀉之劫之安其氣
必清必靜則病氣衰去歸之強者瀉之劫之安其氣
心。上必靜則病氣衰去歸之強者瀉之劫之安其氣
分治歌
腎與膀胱心脾肝膽由來從火二焦包絡無異
熱與膀胱心脾肝膽由來從火二焦包絡無異
屬火四經濕熱消息肺熱刺熱裏熱到頭無
時攻裏解表宜汗濕熱同熱裏熱到頭無
渴表熱宜汗濕熱同熱裏熱到頭無
兩說六分宜汗濕熱同熱裏熱到頭無
拒病機深分則害一分寒熱中停熱裏熱到頭無
本治之真妙訣休治風依治燥治得火時風燥了

水火

分治歌

腎與膀胱心脾肝膽由來從火二焦包絡無異
熱與膀胱心脾肝膽由來從火二焦包絡無異
屬火四經濕熱消息肺熱刺熱裏熱到頭無
時攻裏解表宜汗濕熱同熱裏熱到頭無
渴表熱宜汗濕熱同熱裏熱到頭無
兩說六分宜汗濕熱同熱裏熱到頭無
拒病機深分則害一分寒熱中停熱裏熱到頭無
本治之真妙訣休治風依治燥治得火時風燥了

本治之真妙訣休治風依治燥治得火時風燥了
拒病機深分則害一分寒熱中停熱裏熱到頭無
兩說六分宜汗濕熱同熱裏熱到頭無
渴表熱宜汗濕熱同熱裏熱到頭無
時攻裏解表宜汗濕熱同熱裏熱到頭無
屬火四經濕熱消息肺熱刺熱裏熱到頭無
熱與膀胱心脾肝膽由來從火二焦包絡無異
腎與膀胱心脾肝膽由來從火二焦包絡無異



當解表時莫攻裏當攻裏時莫解表表裏如或兩
可攻後先內外分多少治濕無過似決川此箇釜
蹄最分曉感謝軒岐萬世
恩爭奈醜難笑天小利

標本

少陰標本從陰陽二氣相色暑風從中濕是我太陽
燥與濕爭下之可病能將火濕分擊開軒岐之宜
也本者根也門

治病必求於本

夫治病者當知標本以論之則外為
標內為本各標血為本以病論在外為標受
為標五臟屬陰為本各標血為本以病論在外為標受
內為本後流傳病為標九治本則邪氣滋甚其病後
病其標若先治其本後治其標則重病亦先治輕病皆
益蓄若先治其本後治其標則重病亦先治輕病皆
去矣謂如先生輕病後滋其標則重病亦先治輕病皆
治重病如先生輕病後滋其標則重病亦先治輕病皆
治無問標本先治中滿謂其急也若中滿後有六

急則治標

如先病發熱加之吐瀉藥難入
乃攻熱耳此緩急之宜也

標本

用藥先後內經曰有其在標而求之於本而求之於標
有其在標而求之於本故治有取標而得者有取

謂妄行無問知標本者萬舉萬當逆而知標本是
治其本先寒而後生病者治其本先病而後生寒
者治其本先熱而後生病者治其本先熱而後生
中滿者治其標先病而後泄者治其本先泄而後
生他病者治其標先病而後泄者治其本先泄而後
人有容氣有同氣小大不利治其標小大利治其本



本病發而有餘本而標之先治其標後治其本謹察問
甚以意調之問者
並行甚者獨行

大陽

少陰標本異藥而太陽勝肺之經標熱本寒其脈緊
陽而內有真寒故仲景以薑附湯熱煎而冷服之
童附熱藥治其本寒冷服者治其標陽也是熱因
寒用也少陰心之經標寒本熱者脈沉細按之洪
大是外見虛寒而內有實熱仲景以除標寒大黃芒硝
製大黃而熱服以爲萬世法矣胸○手足少陰太陽
以瀉本熱而熱服以爲萬世法矣胸○手足少陰太陽
四經標本寒熱不安標寒本熱者宜辛苦大寒入
酒熱服以瀉其熱是寒因熱用也標熱本寒者宜
辛熱大溫從標本從子中治是熱因寒用也下
明厥陰不從標本從子中治是熱因寒用也下
以中乃隨時

母伐天和

無逆氣宜又曰不知年之所加氣之必衰虛
內經曰必先歲氣毋伐天和又曰無失天信

實之所起不可以爲工矣○諸病四時用藥之法
不問寒熱溫涼如春時則加清涼風藥夏月加大
寒之藥秋月加溫氣藥冬月加大熱藥是不絕生
化之源也錢仲陽醫小兒探得此理內經曰必先
歲氣毋伐天和是爲至治獲權之世同化水化
也雞辛熱之藥則發黃出斑變壞之病作矣蓋人若
有辛熱之藥則發黃出斑變壞之病作矣蓋人若
火既動外火又侵兩以辛熱發汗不如辛溫辛
涼藥也剛辛

用藥大法

宜大法春宜吐夏宜汗秋
宜下冬宜溫及灸

凡用藥必知時禁經禁病禁藥禁

時禁

者必本四時升降之理汗下吐利之宜升降
沉則順之寒熱溫涼則逆之謂春氣溫而宜降
藥夏氣熱而宜寒藥秋氣涼而宜溫藥冬氣寒而

宜熱藥病在上而宜外病在下而宜降病在外而
使陽氣在內而宜下也夏宜汗象萬物之浮而有



經禁

宜餘也秋宜下象萬物之收成推陳致新也冬
則變證百出此汗傳入本則宜利小便若下之太早
損津液此二禁大便難宜下之陽明利小便身之重
來寒熱口苦胃脘痛只宜少陽解行身之側病往
下則犯太陽汗入陰中此三禁也
生發之氣反陽入陰中此三禁也

病禁

則凡飲食及藥忌助陰瀉陽
藥禁者如汗多禁利小便便多禁
五鬱治法 疎散也上鬱奪之謂下無壅礙也金鬱泄之
謂解表利小便也水鬱

用藥權變

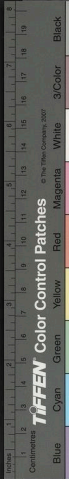
從之逆者正治從者反治從少從多觀其甚者

汗下之戒

也帝曰何謂反治必伏其主而先其兩因其始
因寒用通因通則必伏其主而先其兩因其始
則同其絲則異可使積之何謂也蓋治寒以
使必已涼兩行有微者甚微必逆之此亦發其
調和也蓋病有微者甚微必逆之此亦發其
從治之權也如葶附大熱之藥熱服是熱因寒用也
因熱用也如葶附大熱之藥熱服是熱因寒用也
如附子積熱用苦寒藥必以薑汁酒製沉寒用熱藥
如○塞如腫脹補中
通如○塞如腫脹補中
開○大○汗○傷○氣○大○下○傷○血○

上工治未病

解甘實脾推治肝也夫酸入肝焦苦入心甘助脾能傷
用甘實脾推治肝也夫酸入肝焦苦入心甘助脾能傷
脾上工治未病何也師曰見肝之病知肝傳
當先實脾中工不日見肝之病知肝傳
夫酸入肝焦苦入心甘助脾能傷



腎之氣傷肺微弱則水不行水不行氣心火盛心火盛則傷肺肺被傷則金氣不行金則子行則肝

虛實

補瀉從前來者為實邪從後來者為虛邪也治法曰虛則補其

母實則瀉其子假令肝受心火之邪是從前來者為實木入肝經藥為引瀉心火藥為君若肝受

腎水之邪是從後來者為虛邪也以入腎經藥為引補肝經藥為君是也

補瀉

妙訣難經曰東方實西方虛南方補北方何謂

金也木欲實金當平之火欲實水當平之木欲實土當平之土欲實

方者肝也則知肝實西方者肺也則知肺虛南方者心也則知心

水者木之母水能令木之子木能令木之子木能令木之子木能令

何問其餘因也母能令子虛一句言治法也其意

將何以火為木之子助其母使之過分而為病今

火勢退而木勢亦退此則虛子之義所謂不治之

也水夫火太旺水太弱寓奇非滋也瀉火補水使金

得火以平木正所謂能治其虛也而妙者苟不曉此

法其虛不能治其餘也難經曰欲泄其邪先補能

補瀉

相兼程明祐曰人皆知補之為補而不知瀉之為

助剛柔非活故補血則氣滯蓋脾為中州水火交濟而後

能生萬物也下之寒熱溫涼衰之以屬隨其收利註曰假

求屬之法

下之寒熱溫涼衰之以屬隨其收利註曰假



治病

衰于前所云火衰于成鍊金

治法

新暴感以緩疾得中法當寬猛相濟而治之非新去

療病

正氣多謂藥性平善去更加鍼灸其效甚速未治氣血安中使

五法

取之已取之不用已取之治熱勢稍大當以寒藥

五法

取之已取之不用已取之治熱勢稍大當以寒藥

滋化源

責不得退其寒病何服熱藥而寒不熱病服寒藥而熱不

滋化源

責不得退其寒病何服熱藥而寒不熱病服寒藥而熱不

滋化源

責不得退其寒病何服熱藥而寒不熱病服寒藥而熱不

子母瀉

寒者取其陰火降之則寒將自除矣此所謂寒生熱而熱



藥貴簡要

生之實一使分兩一病雖然亦不治一病至漢張仲景用群藥治
之實一使分兩一病雖然亦不治一病至漢張仲景用群藥治
驗者一兩方不同主治三經秩然未已非若後世子每
效也景立方效東垣用藥庶乎品味少而藥力專
精也枳朮丸乃易老張先生之兩製觀其用白朮
二兩以補脾實消兩以消痞至東垣加陳皮一
也然未嘗守仲景之方乃為得仲景之心也
法然未嘗守仲景之方乃為得仲景之心也
如東垣蓋所謂聖於醫者也故東垣則可多他
人而效其多斯蓋難或曰東垣如
韓信將兵多斯蓋難或曰東垣如
約方猶約囊靈樞曰約方猶約囊靈樞曰
必盡劑大承氣湯下大實大滿則曰得更衣止服後

醫不著書

服不必盡劑其慎之如此為氣賊益得聖人約
囊之旨也醫中醫倘不藥之誤將益得聖人約
古有病不治醫藥宗不著書則得之脈之候幽而難
吾意所解口莫能宣一物攻之氣純而愈速今人乃
不善為脈與藥值惟用一物攻之氣純而愈速今人乃
知免相制原野真一人獲愈之術亦疎矣一藥處不
可言傳虛者方論終無人能悟此吾所以不著書
也增損物無定方真知言哉隨
時增損物無定方真知言哉隨
通則不痛痛則不通不通則痛痛則不通不通則痛
在裏者實也痛在下則愈在血氣者亦實也故在表者汗之
則愈在裏者下之則愈在血氣者亦實也故在表者汗之
豈火寒涼藥不可峻用必用溫散之藥心諸痛皆



溫之

不可補氣不通而痛愈甚蓋補氣
氣旺則不經曰形不疔者溫之
以待其真氣之復常也禮記所謂
溫字正與彼同或謂宜一失也
以溫為溫涼之謂宜一失也
氣而瀉火亦亦賢者之失也
人病不過寒濕熱燥夫寒濕屬陰燥熱屬陽人之為病

入病

而泄其陽以辛風通聖散治熱燥生料五積散治寒
也余嘗以陽以辛風通聖散治熱燥生料五積散治寒
濕各得其效也

至陽

佐以至陰太白丹佐以硝石來復丹用硝石之類
尿猪膽汁大意相同所以去格拒之寒氣有伏
陽不得兩如無伏陽不必以陰藥佐之也

勿傷胃氣

其要也若病先受病亦先調氣謂氣不調則血

不行又氣為之綱即夫也夫不唱婦不隨也
氣受傷夫胃氣者清純冲和之氣惟與穀肉菜果
相宜藥石皆偏勝之氣雖參芪性亦偏况攻擊之
藥乎壞九疾病量入素氣弱者當去苦寒之藥
多加入參黃芪甘草之類瀉火者先補去苦寒之藥
肥瘦用藥肥入氣虛多痰宜豁痰補氣瘦者先補去苦寒之藥
面黑入不可多服發散藥以其氣實而又補之也
面黑入不可多服發散藥以其氣實而又補之也
實人因服黃芪過多以瀉之明
者三拘湯妨觀以瀉之明
食療治病孫真人曰醫者先曉病源和其病入小兒相宜
九疇養及久病厭藥窮之無財
者俱宜以飲食調治之也
治病八要經曰病有八要不知其要病將安
病有不可補者四氣脚氣也



表裏虛實藥

麻黃湯附補裏之實桂枝補表之虛硝黃瀉裏
之實薑附補裏之實麻黃湯附補裏之虛麻黃湯
附補裏之實麻黃湯附補裏之實麻黃湯附補裏
之實麻黃湯附補裏之實麻黃湯附補裏之實

風熱燥濕寒治法

風屬陽善行數變內外而入以葷正
氣故治風多行氣開表藥又風入
燥宜清熱潤燥藥。治熱宜用風門藥火葷
能燥熱能生痰宜用清熱潤燥藥。治熱宜用風門藥火葷
故治熱多陰藥又葷火宜發散宜用風門藥火葷
則發之宜升陽散火。濕因氣虛不能運化水穀
而小便利藥。燥因血虛而熱蓋血中生熱燥
是也宜解熱生津藥及滋血潤燥藥。治寒以熱
熱藥屬陽故治寒多陽藥外寒宜汗散宜用風門
藥寒從汗解也

治病先去根

治病之法先去病根然後可用收斂若
衣然先去垢膩然後可加粉飾也
戴人曰養生與攻病本自不同
入以補劑療病宜乎不效也

十八劑

輕劑清劑解劑緩劑寒劑調劑甘劑火劑暑劑
痰劑濕劑奪劑補劑平劑藥劑瀝劑溫劑和劑

輕劑防風通聖散

解劑小柴胡湯

寒劑大承氣湯

甘劑天水散

暑劑白虎湯

濕劑三花神祐丸

補劑防風當歸飲

藥劑四物湯

清劑涼膈散

緩劑大柴胡湯

調劑調胃承氣湯

火劑黃連解毒湯

淡劑五苓散

奪劑三黃丸

平劑四君子湯

瀝劑胃風湯

是為十
入也



溫劑理中湯

和劑平胃散

用藥凡例
 寒以甘草為君防風為佐
 歸為佐和血眼久病昏暗以熟地黃當歸為君
 羌活防風為臣菊甘菊甘草為佐
 白芍藥甘草為君當歸白芍為佐
 為君芍藥甘草為君當歸白芍為佐
 半夏為君以阿膠為佐熱以黃柏為母為君為君
 胡黃柏為佐凡下焦有濕以草龍膽防已為君
 稍黃柏為佐凡下焦有濕以草龍膽防已為君
 藥為君甘草黃芩為佐
 吐仲景大法春宜吐象萬物之耕耨

春宜吐

仲景大法春宜吐象萬物之耕耨
 科斫使陽氣之鬱者易達也

吐乃古法

吐下三法乃上古高醫用之神妙莫測今
 庸下之流止看諸方不知估法不識源流不

病在上宜吐

內經曰其高者因
 吐而越之越謂吐也

涌劑難用

謂吐也故丹溪先生持註吐為詳者恐人不
 深造其理徒蒼皇顛倒

吐藥

宜用瓜蒂散神聖稀涎散五玄散六應散
 反有甚於病者耳

瓜蒂散

治煩咳或食積在胃中為昏眩亂瓜蒂炒
 取吐為度小豆各等分右為末每二錢溫漿水調下

取汁和藥末一錢頓服不吐再服快吐乃止
 方每服一錢藥下便服以手探喉中久不吐
 取二錢溫水合和服以手探喉中久不吐



獨聖散

治諸風諸痼疾延痛蓋瓜蒂炒黃為末每取

稀涎散

治風痰塞喉氣不通者牙皂角明礬半夏各等

豆麥散

治痰輕劑也赤小豆苦參右為

三聖散

治陰疔為倉未每服約半兩以薑汁三茶盞先

二仙散

治末每二錢薑汁調下

青黛散

治風痰塞喉氣不通者牙皂角明礬半夏各等

三仙散

治末每二錢薑汁調下

四靈散

治瓜蒂一錢右末每取一二錢薑汁調下

五玄散

治赤小豆各一錢右末每取一二錢薑汁調下

六應散

治赤小豆各一錢右末每取一二錢薑汁調下

俱徐徐服之

以吐為度不必盡劑此方汗吐下

溫行防風發汗

瓜蒂下泄菝蘆酒吐罷可與水

水或新水降心

火

勿食熱物

調

男左女右

鼻中却令正

生交筆管其涎

自出

二神散

取二錢水一鍾煎至七分服

三仙散

取三錢水一鍾煎至七分服

四靈散

取四錢水一鍾煎至七分服



不卧散

治中風卒倒

半錢五錢生甘草一錢半右細末口中

擦膈湯

治傷寒初起

胸膈痞滿痰壅寒熱頭痛桃枝梢東引

梔鼓湯

治胃脘疼痛

更入酸薑水少許以吐酸中更妙

雄蘆散

治五癆七傷

雄蘆散末五分蘆花調下吐蘆散末

取吐法

取吐法須二時內經曰平旦至日中天之陽中陰

助吐法

助吐法服藥後吐藥痰者以股或雞翎探引若不吐者

如引不得吐含砂糖一塊涎出藥損入皆自吐之法不藥





灌鼻法

用探手探即吐也。凡用此法，如服藥未出，含砂糖一匙，以助藥力。若服藥過多，飲水解之。此法宜於虛弱、咳嗽、氣喘、痰多、喉痛、牙痛、目赤、鼻衄、頭暈、眼花、耳鳴、腰酸、背痛、手足麻木、半身不遂、癱瘓、瘧疾、霍亂、吐瀉、中暑、痧脹、小兒驚風、婦人產後、一切急症，均有奇效。

可吐

證傷寒初起，邪氣未傳裏，瓜蒂散吐之。傷寒初起，頭暈、眼花、耳鳴、腰酸、背痛、手足麻木、半身不遂、癱瘓、瘧疾、霍亂、吐瀉、中暑、痧脹、小兒驚風、婦人產後、一切急症，均有奇效。凡用此法，如服藥未出，含砂糖一匙，以助藥力。若服藥過多，飲水解之。此法宜於虛弱、咳嗽、氣喘、痰多、喉痛、牙痛、目赤、鼻衄、頭暈、眼花、耳鳴、腰酸、背痛、手足麻木、半身不遂、癱瘓、瘧疾、霍亂、吐瀉、中暑、痧脹、小兒驚風、婦人產後、一切急症，均有奇效。

不可吐

病入無正性，妄言妄動，不可吐。凡用此法，如服藥未出，含砂糖一匙，以助藥力。若服藥過多，飲水解之。此法宜於虛弱、咳嗽、氣喘、痰多、喉痛、牙痛、目赤、鼻衄、頭暈、眼花、耳鳴、腰酸、背痛、手足麻木、半身不遂、癱瘓、瘧疾、霍亂、吐瀉、中暑、痧脹、小兒驚風、婦人產後、一切急症，均有奇效。

下部

脈不見宜吐。凡用此法，如服藥未出，含砂糖一匙，以助藥力。若服藥過多，飲水解之。此法宜於虛弱、咳嗽、氣喘、痰多、喉痛、牙痛、目赤、鼻衄、頭暈、眼花、耳鳴、腰酸、背痛、手足麻木、半身不遂、癱瘓、瘧疾、霍亂、吐瀉、中暑、痧脹、小兒驚風、婦人產後、一切急症，均有奇效。

止吐法

服瓜蒂吐不止，葱白湯解之。凡用此法，如服藥未出，含砂糖一匙，以助藥力。若服藥過多，飲水解之。此法宜於虛弱、咳嗽、氣喘、痰多、喉痛、牙痛、目赤、鼻衄、頭暈、眼花、耳鳴、腰酸、背痛、手足麻木、半身不遂、癱瘓、瘧疾、霍亂、吐瀉、中暑、痧脹、小兒驚風、婦人產後、一切急症，均有奇效。

甘草貫衆湯解之。服諸草木吐不止。以麝香湯解之。丁香甘草白朮總解諸藥吐衄。白湯亦總解。

單方

瓜蒂 山揆 升動 真氣 者皆能吐。如防風 桔梗 茅茶 主食 諸疾 咽喉 不病 在胃 膈中 者皆吐。下之。又吐。

藜蘆

藜蘆 病大 吐上 有藜蘆 散是也。煎服即吐。藜蘆 病大 吐上 有藜蘆 散是也。煎服即吐。

苦瓠

苦瓠 之令 人吐 取切 煮食 煎服即吐。苦瓠 之令 人吐 取切 煮食 煎服即吐。

梔子

梔子 之非 能吐 胃膈 煩燥 作湯 服吐 之好。凡用 梔子 湯 之非 能吐 胃膈 煩燥 作湯 服吐 之好。凡用 梔子 湯

松蘿

松蘿 吐胃 中容 熱痰 涎。能 吐胃 中容 熱痰 涎。能

柳枝皮

柳枝皮 吐胃 中容 熱痰 涎。能 吐胃 中容 熱痰 涎。能

人參蘆頭

人參蘆頭 吐胃 中容 熱痰 涎。能 吐胃 中容 熱痰 涎。能

白礬

白礬 吐胃 中容 熱痰 涎。能 吐胃 中容 熱痰 涎。能

赤小豆

赤小豆 吐胃 中容 熱痰 涎。能 吐胃 中容 熱痰 涎。能

蘿蔔子

蘿蔔子 吐胃 中容 熱痰 涎。能 吐胃 中容 熱痰 涎。能

酸汁

酸汁 吐胃 中容 熱痰 涎。能 吐胃 中容 熱痰 涎。能

茶能

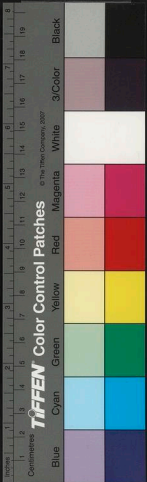
茶能 吐胃 中容 熱痰 涎。能 吐胃 中容 熱痰 涎。能

半生

半生 吐胃 中容 熱痰 涎。能 吐胃 中容 熱痰 涎。能

逆流水

逆流水 吐胃 中容 熱痰 涎。能 吐胃 中容 熱痰 涎。能



鹽湯

倒倉法

能吐詳

見霍亂
倒倉法
腸胃為市無物不有而穀為最多故謂之倉也

寧無矣傷於中形於外積為癰瘕為勞瘵為元溫白元等

不無矣傷於中形於外積為癰瘕為勞瘵為元溫白元等

劑攻補無名奇病先者製為萬病元溫白元等

黃壯肥肉二十斤或不若倒倉之為便捷也

內煮爛水耗則添熟湯不可用冷水以肉爛成大稠

武火熬至琥珀色為度綿綿去滓取汁再入稠中如文

此積下欲其利多病則重飲其病吐上利俱多其在多

病法視取出已可盡病一則止其名曰輪迴酒或渴

不飲湯止且飲二匙後行後覺飢甚

與淡粥惟三日後安矣以順德而效法手

肉發牛坤土也黃土之色以順德而效法手

能折處以豈散湯受之九如腸胃神妙

乎肉液之豈散湯受之九如腸胃神妙

陳朽皆推逐蕩滌順而下可留表者因吐莖

碍汗清道盡牛自吐而厚道之性去後屬滯

西域之補益於虛損寧無精神一發却疾養方

半助不近人於此法前一月不可近如性急好色不

守禁者不可行此法也

輪迴酒

病黃病者久不可行此法也

膏一胎換骨之功也

味乎 質若非明物通造化者其肯視為羨醞良



倒倉須忍煩惱

大槩中問飲七八鐘時藥力抵煩悉
有急悶似痛似痛自有惡况此皆好消息邪不勝
正將洗擒耳尤頑寧耐忍受又於欲吐未吐欲泄
未泄交作皆有惱括意思不先說知喜樂受方寸
之此等有太半日景象不先說知喜樂受方寸
者矣

倒倉之義

倒倉者傾倒倉藥之陳腐也脾胃與大
腸有食積痰飲行腹無不應手獲效其餘
滿惡心噯氣吞酸等症胃滿壅蔽
一應氣血虛損與及胃滿壅蔽
已成及肥白氣虛之人脈
軟無力者切不可輕試
此方即切無病
去筋膜將精肉切塊
靜室大鋼中長流塊
湯常使水淹肉至五六寸
泥瀉去滓將汁再入小銅網
用桑柴文武火煮如

霞天膏

住手攪不添熱湯只用汁煮漸如稀飭滴水不
散色如琥珀其膏成矣火候最要用心否則壞矣
霞天膏每用三斤煉膏一分多沸熬自然成或用
和九劑則每三斤煉膏一分多沸熬自然成或用
蜜寒天久收若生微用重湯煮過熱天則冷火響
橋紅留三日○治痰之藥南星半夏所以燥黃連
之義所以降之巴豆附子流通之義竹瀝瓜蒌潤
下胃之外苟非霞天膏吐瀉之間依附盤泊於
腸元氣所以為美也前固舍法能治癰補虛藥中
證乃虛氣有痰積也愚意治此四證於癰補虛藥中
愈無天膏以此去痰積也然安
汗當與津液
汗門叅看
宜仲景大法夏

夏宜汗

宜仲景大法夏



汗無

汗無太早汗不俱宜汗午時前發汗午後陰分不宜故曰

發汗

法欲如常覆暖以上厚衣覆腰以下蓋腰以上林瀉

發汗

緩急九發汗溫眼湯藥其方維言日三服若病劇

發汗

蒸切發汗取黍沙拓藥挑葉糠麩皆可相和鋪燒地

發汗

汗不出服三劑乃解若

發汗

阻即便有所覺重病者一日一夜當時至有不肯

發汗

布上可側手厚上鋪草席令病人卧溫覆之夏月

發汗

也無蚕沙亦得此極急則可慎莫再作促壽也

發汗

可汗證內經曰其在皮者汗而發之又曰其在表者瀉

發汗

不可汗證鼻衄者雖有身痛不可發汗發汗則成衄

發汗

名而汗證故不可汗也

發汗

者屈強發汗發汗則必動其血九竅出血不治

發汗

為熱而汗證故不可汗也

發汗

變而汗證故不可汗也

發汗

者屈強發汗發汗則必動其血九竅出血不治

發汗

為熱而汗證故不可汗也

發汗

變而汗證故不可汗也

發汗

者屈強發汗發汗則必動其血九竅出血不治

發汗

為熱而汗證故不可汗也

發汗

變而汗證故不可汗也

發汗

者屈強發汗發汗則必動其血九竅出血不治



汗多亡陽

大陰邪傷氣。汗者本所以助陽也。若陽陰

必取陰故陽氣自亡。汗多亡陽。此之謂也。練

解肌

解肌謂微汗也。胡次之。解

單方

石膏解肌出毒汗。幹經碎取一

麻黃

發門。入參佐麻黃治中風。麻黃無汗者。一服即效。汗

水萍

發門。入參佐麻黃治中風。麻黃無汗者。一服即效。汗

葛根

到取一兩。水煎服之。治血風

荊芥

水煎服之。治血風

薄荷

風熱出汗。汗

紫蘇葉

加青皮。紫蘇葉則汗即出。研

木賊

節用之。研

忍冬草

能出汗。研

葱白

並煮湯。飲。研

清酒

能發汗。研

下當與大便下

秋宜下

仲景大法

下無太晚

謂待久之。晚不當日。已後為陰之分也。下之

朝空。心服湯。傷寒潮。熱不納。飲食者。已時。以鼓。或平

好。故。日。下。無。太。晚。下。不。厭。晚。難。病。皆。同。下。



寘下

證而下之過時失明在陽不通四肢不識
者疑為陰厥復進熱藥如反掌○元用下藥
若不渴者知不在形也則不當下若渴者別知
裏則當下也經有形是為在裏在
裏則當下也經有形是為在裏在

促下

法進丸眼利藥久不刺則進熱粥一椀若利過不止
用藥不得通蓋藥熱則行冬則止故也○如
服藥不得通蓋藥熱則行冬則止故也○如

下多

陰陽邪熱結有下之反陰也謂之輕而藥
陰陽邪熱結有下之反陰也謂之輕而藥

下法

宜慎力重則胃氣受傷夫胃氣者清純冲和之氣
也惟與穀肉性亦相宜擊之藥是偏勝冲和之氣

下後

難禁湯傷氣雖參誤用大黃攻擊之藥是偏勝冲和之氣
湯傷氣雖參誤用大黃攻擊之藥是偏勝冲和之氣

下藥

宜用全真丸神芎導水丸導水丸舟車丸舟車丸
宜用全真丸神芎導水丸導水丸舟車丸舟車丸

全真丸

治三焦壅滯大小便不通頭腫脹滿黑牽牛
兩去皮弦子水換取切研取頭末兩右息黃二

導水丸

治一切濕熱帶能宣通氣血真丸頭末滑
一名顯仁丸至大黃各一兩五分頭末滑



神導水

石勞瘵停濕二陽病熱鬱黑頭未滑
各四兩大黃二兩黃芩一兩黃連川
芎藭薄荷各半兩薊法

舟車丸

治濕熱盛眩暈二便黑頭未四兩大黃二
兩甘遂大戟芫花青皮陳皮各一兩木香五
錢右末湯水丸

舟車神祐丸

主一切水濕盛病黑頭未四兩大黃
二兩甘遂大戟芫花並醋炒各一兩青
皮陳皮木香檳榔各半兩輕粉

三花神祐丸

治一切水濕腫滿黑頭未一兩大黃
一兩羌活甘草遂大戟各五錢輕粉一錢
每服加五九小豆以溫水下

大聖瀋川散

治一切水濕郁李仁各一兩世確三錢半
未治大黃煨郁李仁各一兩世確三錢半

搜風丸

治風熱大粉天南星各二兩乾薑白礬生大
夏寒水石各一兩人參茯苓薄荷各五錢藿香二
錢右末水丸

四生丸

治一切疔積熱及交熱黑頭未大黃皂角各
二兩朴硝五錢右末水丸

解毒丸

治一切熱毒癰腫疔瘡交牙驚悸大黃黃芩
黃連梔子滑石黑頭未各五錢右末水丸

木香順氣丸

治濕熱通利二便大黃三兩黑頭未
生一兩熟地四兩青皮檳榔各一兩木香
五錢右末水丸

三黃解毒丸

治一切熱毒癰腫疔瘡交牙驚悸大黃黃芩黃
連梔子滑石黑頭未各五錢右末水丸



開結枳實丸

宣導凝結消化痰飲升降帶氣通行三
焦液榮心肺瀉飢肝腎補助脾胃轉行

百脈黑丑頭未二兩皂角旋覆花各一兩枳實白
米半夏南星炮苦葶炒白礬煨大黃青皮木香
各五錢湯下薑汁糊丸如梧
子大薑湯下三四十丸

通隔丸

分右為未水九黍米大每服三五十九錢
下濕熱通利二便黑丑頭未大黃木通各等
皮蒼同上黑丑頭未四兩大黃煨兩青皮陳

宣毒丸

皮蒼同上黑丑頭未四兩大黃煨兩青皮陳
梧子大溫水
下五十九錢

禹功散

治寒痢黑丑頭未一錢尚香二錢半加
木香一錢右末每二錢薑湯調下

單方九種

大麻仁

治腸胃結熱通利大小便
搗取汁煮作粥服之

脂麻油

潤腸胃通利大小腸下熱結
空心飲一二合大府即通

桃花萸

破積聚利大小便花倍時
取萸和麩作燒餅食之

千金子

一名練隨子利大小腸為末
欲調一錢或作丸服之

大黃

通利水穀傷腸胃到取五錢
水煎服或作丸服之亦可

黑牽牛子

黑者主水白者主氣取頭末
二錢即下利者九服亦良

檳榔

宣利藏府壅滯氣細研為末
未每二錢蜜水調下

甘遂

破積聚利水穀道為末
調飲服或作丸服之

大戟

破癥結利水穀道為末
水煎服或作丸服之

芫花

利五藏通水道水煎服
或作丸服之

郁李仁

通泄五藏治關格不通為末
飲調二錢服或九服亦佳

芒硝

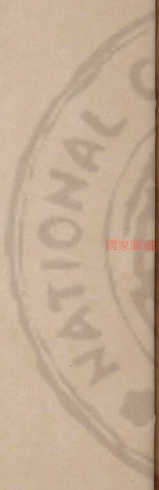
破積聚利大小便溫湯和
服一二錢或入九散服



東醫寶鑑雜病篇卷之一

巴豆去胃中寒積利水穀道去
商陸通利大小腸或丸服或丸服良藥

Large vertical columns of faded text, likely bleed-through from the reverse side of the page.



國家圖書館, NATIONAL CENTRAL LIBRARY, TAIWAN, R.O.C.

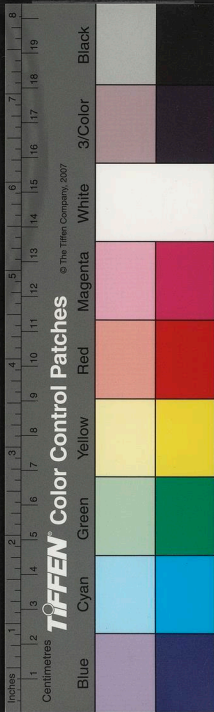


國家圖書館, NATIONAL CENTRAL LIBRARY, TAIWAN, R.O.C.



國家圖書館, NATIONAL CENTRAL LIBRARY, TAIWAN, R.O.C.

114



東醫寶鑑雜病篇卷之二

御醫忠勤貞亮扈 聖功臣崇祿大夫陽平君臣許俊奉 教撰

風

中風

微漸凡人初覺食指次指麻木不仁或不用者三

知防眩各一兩料此治之先中風者必有先兆之病

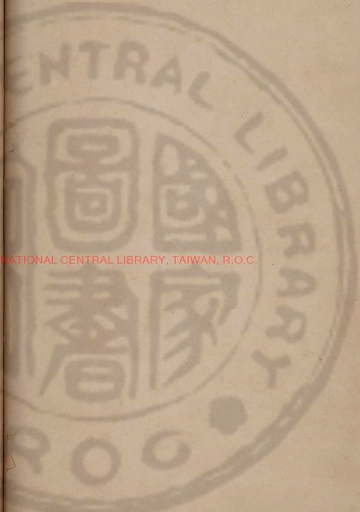
覺大未之疾此其良也其心或手足少力或肌肉

先服者此先兆也指麻木不仁或有手足少力或肌肉

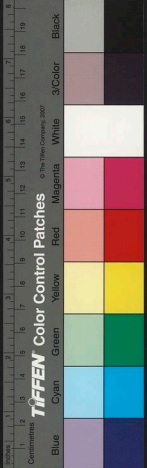
以頭防眩此先兆也指麻木不仁或有手足少力或肌肉

寒或膈服之亦可預防未九或加錢觀風通聖散調其氣

便而無力雖未致於倒吐痰相中風暈厥之候而虛軟



REPRODUCED BY NATIONAL CENTRAL LIBRARY, TAIWAN, R.O.C.



藥也

調治

預防左半身不遂左手不遂右手不遂者以四物湯
君用之氣血兩虛而扶痰者二陳導痰等湯
飲漸消或覺風邪未退者仍以羌活愈風湯防風
解聖散加減調治未安

熱生

風俗云風生痰痰生熱熱生風也非謂肝木因熱甚
甚而卒中者亦非外中於風良由將息失宜而心
火暴盛腎水虛表不能制之則陰虛陽實而熱氣
怖鬱心神昏胃筋骨不用而卒倒無所知也
五志熱思過極而卒中者風生於熱也
甚故也熱者風之體也熱以燥為本
而忽覺心腹中熱甚服治風藥而愈後到夾陵見
一人太守夏月忽患熱甚不免以水灑地談筆卧其

肥入

多中風所謂肥人多中風者肥則腠理密而多
入年逾五旬氣衰之際多有此疾壯歲之人無有
也若肥盛則問者以其氣盛於外而斂於內也
肥人多中風者以其氣盛於外而斂於內也
氣出入之道入者氣必急氣急則肺邪盛肺金
克木膽為肝散肥者氣必急氣急則肺邪盛肺金
急養香正氣散肥者氣必急氣急則肺邪盛肺金
治中風之證中

中風

因病有偏風者百病之長也至其變化乃為他
池風又有肺風心風肝風脾風腎風胃風腸風
證辨綱河間曰風病多因熱盛詳見東垣曰
中風者非外來風邪乃本氣病也詳見東垣曰
風之為病西北氣寒為風所中者誠有之東南氣



中風大證

傷寒論曰痰涎壅盛

賊風虛邪中人

黃帝問曰余聞四時八風之中人也故有寒暑寒則皮膚急而腠理閉暑則皮

於人曰卒中曰暴仆曰暴瘖曰蒙昧曰

膚緩而腠理開賊風邪氣因得以入乎將必須入
 正虛邪乃能傷人乎少師曰不然也其入深其內極其
 病入也卒暴因其閉也其入淺也留其病也徐以其
 遲帝曰有寒溫和其腠理不開然有卒病者其故
 何也少師曰有寒溫和其腠理不開然有卒病者其故
 月滿則海水西盛入是既積肌肉充皮膚致毛髮
 堅膜理絛烟垢着當是時雖遇賊風其氣去
 形獨居肌肉空則海水東盛人氣血虛其衛氣去
 垢落當是之時遇賊風則其善治者病入也卒暴
 治肌膏其死半生也納○邪乘虛入是謂虛邪的
 留○邪之所湊其氣必虛
 而不去其病則實納
 中風大法有四
 一曰偏枯半身不遂二曰風痲奄忽不知人四曰
 四肢不舉三日風蠱奄忽不知人四曰

類風痺諸痺



偏枯

血氣偏虛半身不遂肌肉枯瘦骨間疼痛謂之

風痺

風痺者半身不遂筋骨疼痛手足攣攣之

風疝

風疝者其言微知可治其則不能言者難治

風疝

風疝者其言微知可治其則不能言者難治

風疝

風疝者其言微知可治其則不能言者難治

風疝

風疝者其言微知可治其則不能言者難治

風疝

風疝者其言微知可治其則不能言者難治

風疝

風疝者其言微知可治其則不能言者難治

風疝

風疝者其言微知可治其則不能言者難治

風疝

風疝者其言微知可治其則不能言者難治

風疝

風疝者其言微知可治其則不能言者難治

風疝

風疝者其言微知可治其則不能言者難治

風疝

風疝者其言微知可治其則不能言者難治

風疝

風疝者其言微知可治其則不能言者難治

風疝

風疝者其言微知可治其則不能言者難治

風疝

風疝者其言微知可治其則不能言者難治

風疝

風疝者其言微知可治其則不能言者難治

風疝

風疝者其言微知可治其則不能言者難治

風疝

風疝者其言微知可治其則不能言者難治

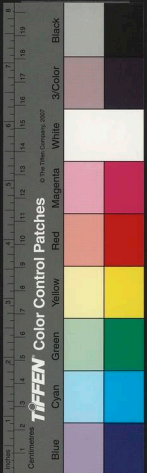
風疝

風疝者其言微知可治其則不能言者難治



風有中血脉中腑中臟之異
 三者治各不同
 脈者惡風寒拘急
 或中身之側皆曰中腑
 其病多易治
 或中身之側皆曰中臟
 其病難治
 大者中臟之病
 小者中腑之病
 者多者中臟之病
 者少者中腑之病
 有六經之形證
 先以加減續命湯
 隨證發其表如
 之○中腑者先以加減續命湯隨證發其表如

中藏則內有便尿之阻
 阻宜以三化湯或局方
 仁左巧經滋潤湯外無六
 阻階宜養血通氣大至寶
 全丹宜黃芩之志九扶風
 眼當宜辨風湯加減以行
 寒法當從失風通塞以中
 或法旬之通利加大黃二
 之法久則清濁自加榮衛
 小續命湯治卒中風不省
 防風一錢半防己肉桂杏
 考麻黃甘草各一錢附子
 薑石膏二斤白朮附子炮
 氣太盛心火暴升痰壅遇
 續命湯用附子以其雄壯
 之元陽又引麻黃防風杏仁
 之勢能又引麻黃防風杏仁



散其在表之風寒引當歸川芎葶入血分行血養
血以滋養其鬚損之真陰或加石膏知母以降胃
火或加黃芩以清肺金若病勢稍退精神復轉
當以此劑治之也
夫病之本之治其標與
夫病之本之治其標與

疎

風湯調治風中府手足不仁
夫病之本之治其標與

加減續命湯

烏藥三分右剉作一匙入薑三片木煎服
各三分右剉作一匙入薑三片木煎服

風無汗惡寒者黃連命主之
仁有汗惡風者桂枝湯加芍藥
本方倍附子黃芩加芍藥
無汗身涼者加麻黃
錢命主之
續命湯
之及少陽脈陰或肢節掣痛或麻木不仁宜先活

三化湯

利三化湯實羌活各等分
利三化湯實羌活各等分

養榮湯

補川芎白芍藥生地黃麥冬遠志石菖蒲陳皮
烏藥白茯苓枳實黃連防風羌活
甘草各六分右剉作一貼入

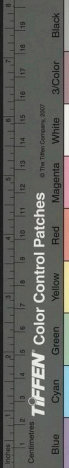
排風湯

五仁分白芍藥防風黃赤茯苓各一錢
五仁分白芍藥防風黃赤茯苓各一錢

加減排風湯

仁分白芍藥防風黃赤茯苓各一錢
仁分白芍藥防風黃赤茯苓各一錢

仁分白芍藥防風黃赤茯苓各一錢
仁分白芍藥防風黃赤茯苓各一錢



大秦

羌湯

治中風外無六經之形證內無便尿之阻

古強不能言語宜養血而筋自榮此主之秦石

青各一錢羌活獨活川芎白芷生地黄黃熟地黃當

分活愈風湯治風調細中先以本藥去清濁邪自

盡當服此藥以蒼朮石黃生地黃各六分羌活獨

風當歸薄荷荆子芎藭細辛黃芪地黃各六分羌活

一貼羌黃芩白芍藥甘草胡各四服或以此湯心帶

二參丹臨卧燕下四白丹或一各愈風湯備

或精不足也或恐而養神昏多思慮兩偏勝之

至寶丹

治卒中急角砂雄黃琥珀瑁各一兩精黃

五錢龍腦麝香各一錢半銀箔五十片金箔五十

片內半為衣安息香以酒瀉去沙土淨一兩熬膏

參湯化下安息膏二和服安息香性硬難

化倉卒難用宜減

滋潤湯治風中藏二便閉後以愈風湯

仁各一錢羌活地黃紅花酒焙

卒中風救急初中固時隨服者宜若

亦宜吐之若口開手散遺尿者為陽暴絕宜大

料參芪補之若眼戴者宜為陽暴絕宜大

以手大拈刻人中即省斜薑汁服之

