

調査時報

神戸生絲検査所編

第三号

始



14.2  
331

4.20-331

# 調 查 時 報

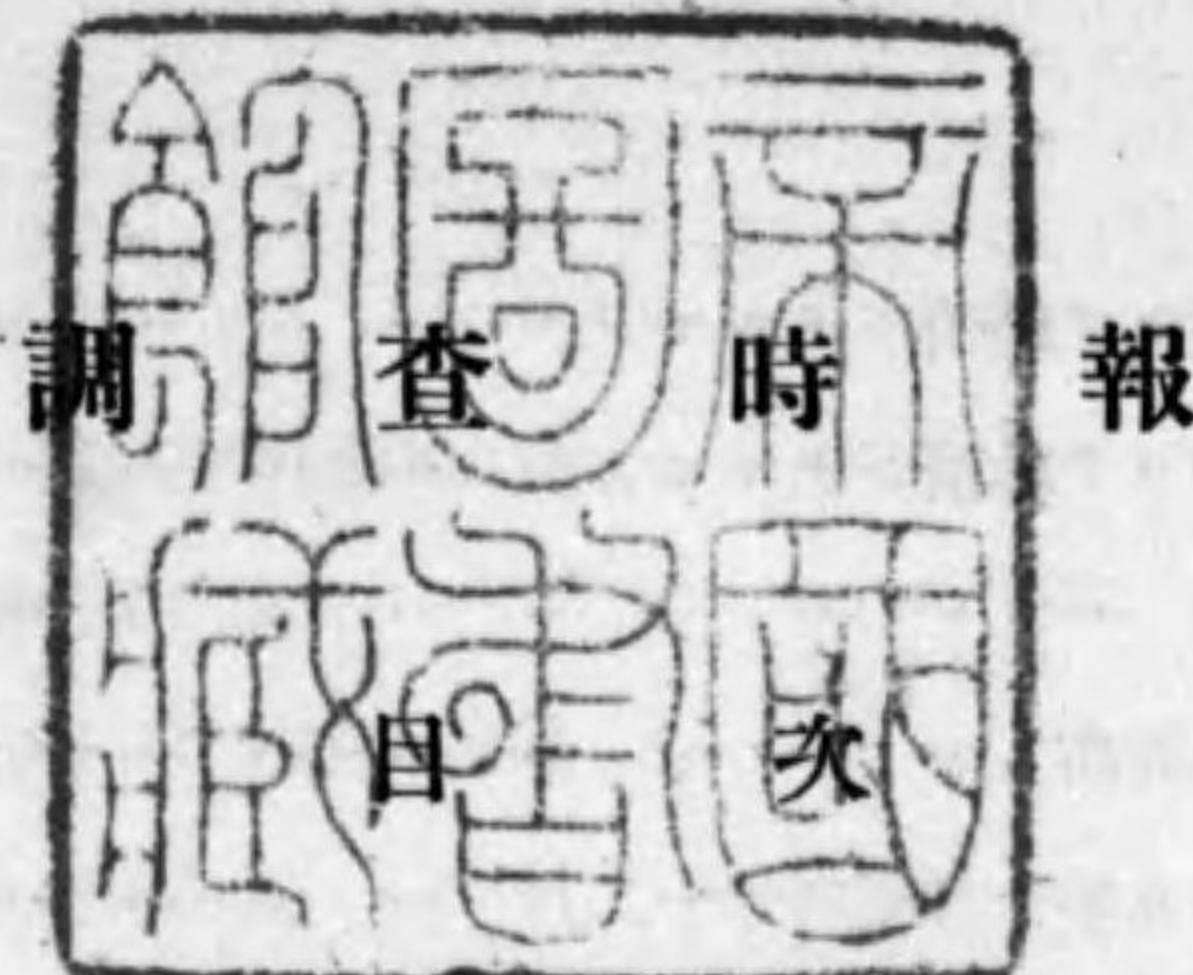
第 三 號

自昭和九年十月至同年十二月

農 林 省

神 戶 生 絲 檢 查 所

14.2<sub>2</sub>-331



第一、昭和九年十月ヨリ同年十二月ニ至ル本所施行ノ生絲検査成績…	頁 1
1、月別輸出生絲正量検査成績總原量對正量比較 ……	1
2、府縣別格付荷口數 ……	3
3、府縣別肉眼検査取換及除去數量 ……	5
4、肉眼検査取換及除去項目別數量及割合…	11
5、輸出生絲検査取消項目別調 ……	11
イ、合 計 ……	11
ロ、春 14 中 ……	17
ハ、夏秋 14 中 ……	19
ニ、春 21 中 ……	21
ホ、夏秋 21 中 ……	25
第二、内外各地ノ蠶絲絹業關係統計及情報 ……	31
一、内 地 ……	31
發生 絲 相 場 ……	31
附 神戸横濱兩生絲取引所ノ生絲格差表…	35
生 絲 集 散 高 ……	35
(イ) 神戸市場集散高 ……	35
(ロ) 横濱市場集散高 ……	36
(ハ) 昭和九年ノ本邦生絲輸出概況 ……	36
當所ニ於テ検査シタル輸出生絲ノ検査月日及輸出月日調 ……	37

發行所寄贈本



(イ) 神戸港ヨリ船積シタルモノ	頁 37
(ロ) 横濱港ヨリ船積シタルモノ	41
2、米 國	43
1、米國生絲集散高	43
(イ) 自昭和九年十月至同年十二月	43
(ロ) 對前年各月比較	44
(ハ) 日本絲ノ集散高	44
ロ、紐育市場生絲相場	46
附 紐育商品取引所ノ生絲受渡格差	50
ハ、米國事業界活動狀況、卸賣物價及織物纖維消費指數	51
(イ) 事業界ノ活動狀況(指數)	51
(ロ) 卸賣物價指數	51
(ハ) 織物纖維消費指數各月比較	52
3、歐 洲 其 他	53
イ、歐洲主要蠶絲検査所ノ蠶絲検査高	53
ロ、佛 國	54
(イ) リヨン蠶絲検査所ノ蠶絲検査高	54
(ロ) リヨン市場生絲現物相場	54
ハ、伊 太 利	55
(イ) ミラノ市場ノ生絲、撚絲及繭集散高	55
(ロ) ミラノ市場ノ生絲現物相場	56
(ハ) 伊太利ノ蠶絲、繭、屑物類輸出入高	56
ニ、英 國	57
(イ) ロンドン市場ノ生絲現物相場	57
(ロ) 英國ノ蠶絲、繭、屑物類輸出入高	58

ホ、支 那	頁 59
(イ) 上海市場ノ生絲現物相場	59
(ロ) 上海生絲輸出高	59
(ハ) 廣東市場ノ生絲現物相場	60
(ニ) 廣東生絲輸出高	60
4、横濱正金銀行外國爲替各月平均相場	61
5、人 造 絹 絲	61
1、米國ノ人造絹絲相場各月比較	61
ロ、英國ノ人造絹絲相場各月比較	61
6、情 報	62
1、内 地	62
ロ、外 國	67
(イ) 米 國	68
(ロ) 歐洲其ノ他	69
(ハ) 主要記事ノ譯文	73
7、資 料	87
イ、蠶絲對策	87
ロ、養 蠶	88
ハ、製 絲	90
ニ、生絲ノ検査	90
ホ、海外事情	90
ヘ、人造絹絲	90
ト、雜	91
チ、統計及研究	92

第一 昭和九年十月ヨリ同年十二月  
月別輸出生絲正量検査

目次	検査数		量目検査成績 (斤)				
	種別	袋数	總全量	總風量	總原量	正量	含水量
十月	春白	5,381	33,812.37	6,002.41	326,809.96	326,062.81	5,783.236
	春黄	8,870	545,653.57	9,933.21	536,720.36	536,223.56	9,138.239
	秋白	3,300	204,066.37	3,672.43	200,393.94	199,949.81	3,467.903
	秋黄	10	613.92	10.53	603.39	599.74	10.454
	計	17,561	1,084,146.23	19,618.58	1,064,527.65	1,062,835.92	18,399.832
十一月	春白	2,520	155,740.87	2,791.68	152,949.19	153,081.07	2,639.226
	春黄	4,250	262,312.81	4,728.49	257,584.32	258,235.39	4,315.077
	秋白	4,865	300,746.44	5,396.90	295,349.54	295,409.77	5,007.075
	計	11,635	718,800.12	12,917.07	705,883.05	706,726.23	11,961.378
十二月	春白	20,65	127,233.93	2,287.55	124,946.38	125,159.75	2,186.609
	春黄	3,578	220,726.28	3,971.55	216,754.73	217,247.55	3,583.502
	秋白	6,396	394,884.29	7,093.04	387,791.25	387,519.58	6,863.915
	計	12,039	742,844.50	13,352.14	729,492.36	729,926.88	12,634.026
合計	春白	9,966	615,787.17	11,081.64	604,705.53	604,303.63	10,609.071
	春黄	16,698	1,029,692.66	18,633.25	1,011,059.41	1,011,706.50	17,036.818
	秋白	14,561	899,697.10	16,162.37	883,534.73	882,879.16	15,338.893
	秋黄	10	613.92	10.53	603.39	599.74	10.454
	計	41,235	2,545,790.85	45,887.79	2,499,903.06	2,499,489.03	42,995.236

備考、\*印ハ原量ヨリ正量ノ増加シタル事ヲ示ス

ニ至ル本所施行ノ生絲検査成績  
成績總原量對正量比較

水分率 (%)			正量對原量増減歩合 (%)			差引増減	
平均	最多	最少	平均	最多	最少	庇	斤
10.115	11.478	8.056	0.22	1.77	2.02	747.15	1,245.25
99.993	11.759	8.300	0.09	2.10	1.76	496.80	828.00
10.109	11.720	8.272	0.22	2.05	1.78	444.13	740.22
10.454	10.454	10.454	0.61	0.61	0.61	3.65	6.08
10.053	11.759	8.056	0.15	2.10	2.02	1,691.73	2,819.55
9.832	11.108	7.491	0.08	1.35	2.61 *	131.88	219.80
9.682	11.432	8.072	0.25	1.72	2.00 *	651.07	1,085.12
9.891	12.329	8.310	0.02	2.76	1.74 *	60.23	100.38
9.802	12.329	7.491	0.11	2.76	2.61 *	843.18	1,405.30
9.756	11.325	7.629	0.17	1.60	2.47 *	213.37	355.62
9.705	11.731	8.185	0.22	2.06	1.88 *	492.82	821.37
9.973	11.826	7.485	0.07	2.17	2.62	271.67	452.78
9.856	11.826	7.485	0.05	2.17	2.62 *	434.52	724.20
—	11.478	7.491	—	1.77	2.61	401.90	669.83
—	11.759	8.072	—	2.10	2.00 *	647.09	1,078.48
—	12.329	7.485	—	2.76	2.62	655.57	1,092.62
—	10.454	10.454	—	0.61	0.61	3.65	6.08
—	12.329	7.485	—	2.76	2.62	41.403	690.05

2、府縣別格付荷口數調

府縣名	荷口數 及割合	特別 AAA	AAA	AA	A	B	C	D	E	F	G	合計
福島	荷口數	1	5	4	13	12	1	—	2	—	—	38
	%	2.63	13.16	10.53	34.21	31.58	2.63	—	5.26	—	—	100
群馬	荷口數	—	14	19	11	1	—	—	—	—	—	45
	%	—	31.11	42.22	24.45	2.22	—	—	—	—	—	100
茨城	荷口數	—	—	1	2	5	4	1	—	—	—	13
	%	—	—	7.69	15.38	38.47	30.77	7.69	—	—	—	100
新潟	荷口數	—	—	1	2	1	2	3	—	—	—	9
	%	—	—	11.11	22.22	11.11	22.22	33.33	—	—	—	100
富山	荷口數	—	—	—	—	—	—	—	—	1	—	1
	%	—	—	—	—	—	—	—	—	100.00	—	100
石川	荷口數	—	—	—	—	—	—	1	1	—	—	2
	%	—	—	—	—	—	—	50.00	50.00	—	—	100
福井	荷口數	—	—	—	—	1	1	2	1	—	—	5
	%	—	—	—	—	20.00	20.00	40.00	20.00	—	—	100
山梨	荷口數	—	—	8	13	24	3	—	—	—	1	49
	%	—	—	16.33	26.53	48.98	6.12	—	—	—	2.04	100
長野	荷口數	1	1	7	5	23	41	44	35	5	2	164
	%	0.61	0.61	4.27	3.05	14.02	25.00	26.83	21.34	3.05	1.22	100
岐阜	荷口數	2	6	31	58	38	13	7	—	—	—	155
	%	1.29	3.87	20.00	37.42	24.52	8.39	4.52	—	—	—	100
静岡	荷口數	—	—	—	—	—	1	1	—	—	—	2
	%	—	—	—	—	—	50.00	50.00	—	—	—	100
愛知	荷口數	—	—	1	4	30	54	9	2	—	—	80
	%	—	—	1.25	5.00	37.50	42.50	11.25	2.50	—	—	100

府縣名	荷口數 及割合	特別 AAA	AAA	AA	A	B	C	D	E	F	G	合計
三重	荷口數	—	2	8	41	67	29	5	2	—	—	154
	%	—	1.30	5.84	26.62	42.86	18.83	3.25	1.30	—	—	100
滋賀	荷口數	—	3	7	42	56	52	5	10	1	—	176
	%	—	1.70	3.98	23.86	31.82	29.55	2.84	5.68	0.57	—	100
京都	荷口數	21	75	121	36	7	1	2	1	—	—	264
	%	7.95	28.41	45.83	13.64	2.65	0.38	0.76	0.38	—	—	100
兵庫	荷口數	12	50	83	72	27	12	2	—	—	—	258
	%	4.65	19.38	32.17	27.91	10.46	4.65	0.78	—	—	—	100
奈良	荷口數	—	—	—	18	24	5	1	1	—	—	49
	%	—	—	—	36.74	48.98	10.20	2.04	2.04	—	—	100
和歌山	荷口數	1	2	5	5	14	4	3	3	1	—	38
	%	2.63	5.26	13.16	13.16	36.83	10.53	7.90	7.90	2.63	—	100
鳥取	荷口數	3	7	10	37	43	20	8	—	—	—	128
	%	2.34	5.47	7.81	28.91	33.59	15.63	6.25	—	—	—	100
島根	荷口數	1	7	69	45	16	11	3	1	—	—	153
	%	0.65	4.58	45.10	29.41	10.46	7.19	1.96	0.65	—	—	100
岡山	荷口數	33	9	37	63	18	6	3	3	—	—	172
	%	19.19	5.23	21.51	36.63	10.47	3.49	1.74	1.74	—	—	100
廣島	荷口數	—	—	3	13	14	7	1	2	—	—	40
	%	—	—	7.50	32.50	35.00	17.50	2.50	5.00	—	—	100
徳島	荷口數	—	1	7	88	77	24	7	4	3	—	211
	%	—	0.47	3.32	41.71	36.49	11.37	3.32	1.90	1.42	—	100
香川	荷口數	—	—	—	16	18	11	6	2	—	1	54
	%	—	—	—	29.63	33.34	20.37	11.11	3.70	—	1.85	100

府縣名	荷口數 及割合	特別	AAA	AA	A	B	C	D	E	F	G	合計
		AAA	AAA	AA	A	B	C	D	E	F	G	
愛媛	荷口數	1	6	53	132	116	49	29	11	1	—	398
	%	0.25	1.51	13.32	33.17	29.55	12.31	7.29	2.76	0.25	—	100
高知	荷口數	—	4	19	36	42	59	54	14	2	1	231
	%	—	1.73	8.23	15.58	18.18	25.55	23.38	6.06	0.86	0.43	100
福岡	荷口數	1	1	12	6	67	26	6	2	1	—	122
	%	0.82	0.82	9.84	4.92	54.91	21.31	4.92	1.64	0.82	—	100
佐賀	荷口數	—	2	7	5	—	—	—	—	—	—	14
	%	—	14.29	50.00	35.71	—	—	—	—	—	—	100
長崎	荷口數	—	—	5	15	13	3	3	—	—	—	39
	%	—	—	12.82	38.47	33.33	7.69	7.69	—	—	—	100

(印刷ノ都合上次ノ隣頁ノ上部ニ續ク)

### 3. 府縣別肉眼検査取

府縣名	數量	取 換									
		絲質 差異	色澤 差異	差絲	縞絲	汚絲	荷 ズレ	括認 不同	固着	切絲	蟲喰
福島	括數	—	27	—	—	—	—	1	—	—	—
	認數	—	—	—	—	—	—	—	—	—	—
群馬	括數	—	—	—	7	—	—	—	—	—	—
	認數	—	—	—	—	—	—	—	—	—	—
茨城	括數	—	—	—	—	—	—	—	—	—	—
	認數	—	—	—	—	—	—	—	—	—	—
新潟	括數	—	18	—	—	—	—	—	43	—	—
	認數	—	—	—	—	—	—	—	—	—	—
富山	括數	—	—	—	—	—	—	—	—	—	—
	認數	—	—	—	—	—	—	—	—	—	—

(左側頁ノ中部ヨリ續ク)

府縣名	荷口數 及割合	特別	AAA	AA	A	B	C	D	E	F	G	合計
		AAA	AAA	AA	A	B	C	D	E	F	G	
熊本	荷口數	13	35	36	89	120	87	50	10	2	—	442
	%	2.88	7.74	7.96	20.69	27.77	19.25	11.06	2.21	0.44	—	100
大分	荷口數	—	3	37	48	27	22	11	7	—	—	155
	%	—	1.94	23.87	30.97	17.42	14.19	7.10	4.52	—	—	100
宮崎	荷口數	12	16	35	55	48	15	10	3	1	—	195
	%	6.15	8.21	17.95	28.21	24.62	7.69	5.13	1.54	0.51	—	100
鹿児島	荷口數	—	—	1	15	34	22	26	16	3	—	117
	%	—	—	0.85	12.81	29.06	18.80	22.22	13.68	2.57	—	100
朝鮮	荷口數	—	—	7	25	56	95	126	39	7	1	356
	%	—	—	1.97	7.02	15.73	26.69	35.39	10.96	1.97	0.28	100

### 換及除去數量

其他	計	除 去										其他	計
		絲質 差異	色澤 差異	差絲	縞絲	汚絲	荷 ズレ	括認 不同	固着	切絲	蟲喰		
1	29	5	147	—	—	—	—	4	—	—	4	6	166
—	—	—	—	8	7	4	2	2	—	85	3	38	149
—	7	—	15	1	7	1	2	1	—	—	4	8	39
—	—	—	—	2	34	1	6	9	—	23	1	47	123
—	—	—	3	—	—	—	—	—	—	—	—	4	7
—	—	—	—	—	—	4	—	—	—	27	2	12	45
—	61	1	5	—	—	—	—	—	—	—	—	6	12
—	—	—	—	1	—	12	—	—	8	10	—	13	44
—	—	—	1	—	—	—	—	—	—	—	—	—	1
—	—	—	—	—	—	—	—	—	7	—	—	1	8

府縣名	數量	取 換									
		絲質 差異	色澤 差異	差絲	縞絲	汚絲	荷 ズレ	括認 不同	固着	切絲	蟲喰
石川	括數	—	59	—	—	—	—	—	—	—	—
	認數	—	—	—	—	—	—	—	—	—	—
福井	括數	—	60	—	44	—	—	—	—	—	—
	認數	—	—	—	—	—	—	—	—	—	—
静岡	括數	—	—	—	—	—	—	—	—	—	—
	認數	—	—	—	—	—	—	—	—	—	—
山梨	括數	20	35	—	—	—	—	—	—	—	—
	認數	—	—	—	—	—	—	—	—	—	—
長野	括數	3	305	21	2	—	3	2	—	—	9
	認數	—	—	—	—	—	—	—	—	—	—
岐阜	括數	1	316	—	61	—	3	—	46	—	—
	認數	—	—	—	—	—	—	—	—	—	—
愛知	括數	—	478	13	45	—	—	—	—	—	—
	認數	—	—	—	—	—	—	—	—	—	—
三重	括數	—	239	16	—	—	52	—	—	—	11
	認數	—	—	—	—	—	—	—	—	—	—
滋賀	括數	—	736	57	11	2	—	—	60	—	3
	認數	—	—	—	—	—	—	—	—	—	—
京都	括數	—	131	—	—	—	—	—	—	—	1
	認數	—	—	—	—	—	—	—	—	—	—
兵庫	括數	—	206	—	18	—	—	44	30	—	19
	認數	—	—	—	—	—	—	—	—	—	—
奈良	括數	—	60	—	—	1	—	—	—	—	19
	認數	—	—	—	—	—	—	—	—	—	—
和歌山	括數	—	109	—	3	—	—	—	—	—	8
	認數	—	—	—	—	—	—	—	—	—	—
鳥取	括數	19	606	1	104	1	5	6	—	—	3
	認數	—	—	—	—	—	—	—	—	—	—
島根	括數	4	84	11	45	—	—	—	2	—	—
	認數	—	—	—	—	—	—	—	—	—	—

其他	計	除 去										其他	計	
		絲質 差異	色澤 差異	差絲	縞絲	汚絲	荷 ズレ	括認 不同	固着	切絲	蟲喰			
—	59	—	3	—	—	—	—	—	—	—	—	—	—	3
—	—	—	—	—	5	—	—	—	—	—	21	—	3	29
—	104	—	5	—	—	—	—	—	—	—	—	—	—	5
—	—	—	—	—	1	6	—	—	—	—	10	—	8	25
—	—	—	4	—	—	—	—	—	—	—	—	—	—	4
—	—	—	—	—	—	2	—	—	—	—	7	—	2	11
—	55	—	157	—	—	3	—	—	—	—	—	—	12	172
—	—	—	—	17	84	15	5	5	—	63	3	51	243	
—	345	4	57	1	—	1	3	—	1	—	5	29	101	
—	—	—	—	81	47	105	38	14	11	469	6	184	955	
—	427	—	749	16	108	3	1	1	1	—	1	149	1,029	
—	—	—	—	133	160	88	339	19	64	279	2	160	1,244	
—	536	2	56	2	9	—	1	—	—	—	15	27	112	
—	—	—	—	44	164	22	3	46	7	250	6	84	626	
—	320	—	516	4	12	1	—	154	7	—	1	131	826	
—	—	—	—	78	212	61	43	82	21	366	13	157	1,033	
—	869	—	206	3	1	—	—	4	1	—	3	125	343	
—	—	—	—	68	192	57	—	75	174	415	3	189	1,173	
—	132	129	219	1	1	—	—	—	2	—	12	35	399	
—	—	—	—	22	9	24	15	—	9	207	12	277	575	
—	317	—	82	3	8	8	—	2	1	—	11	148	263	
—	—	—	—	15	39	172	—	28	42	385	58	271	1,010	
—	80	—	43	1	42	—	—	—	2	—	4	62	154	
—	—	—	—	3	38	11	21	3	27	68	18	54	243	
—	120	—	33	—	—	—	—	—	—	—	5	4	42	
—	—	—	—	27	8	9	—	20	3	93	1	40	201	
15	760	151	226	7	11	1	—	2	—	—	4	12	414	
—	—	—	—	133	164	27	34	67	20	374	14	157	990	
—	146	121	69	2	41	1	—	—	—	—	2	43	279	
—	—	—	—	110	124	29	20	32	10	229	9	162	725	



府縣名	數量	取 換										
		絲質 差異	色澤 差異	差絲	縞絲	汚絲	荷 ズレ	括認 不同	固着	切絲	蟲喰	
岡山	括數	—	314	10	92	—	—	—	—	—	—	5
	總數	—	—	—	—	—	—	—	—	—	—	—
廣島	括數	28	146	1	2	—	—	5	4	—	—	46
	總數	—	—	—	—	—	—	—	—	—	—	—
德島	括數	6	565	64	44	—	—	—	24	—	—	1
	總數	—	—	—	—	—	—	—	—	—	—	—
香川	括數	—	385	1	40	—	—	—	—	—	—	—
	總數	—	—	—	—	—	—	—	—	—	—	—
愛媛	括數	25	1,236	48	84	35	—	—	1	—	—	30
	總數	—	—	—	—	—	—	—	—	—	—	—
高知	括數	46	551	26	—	—	7	5	1	—	—	37
	總數	—	—	—	—	—	—	—	—	—	—	—
福岡	括數	12	54	31	9	—	—	—	—	—	—	—
	總數	—	—	—	—	—	—	—	—	—	—	—
佐賀	括數	—	—	—	—	—	—	—	—	—	—	—
	總數	—	—	—	—	—	—	—	—	—	—	—
長崎	括數	—	485	9	47	—	—	—	—	—	—	2
	總數	—	—	—	—	—	—	—	—	—	—	—
熊本	括數	50	975	12	49	—	—	—	—	—	—	9
	總數	—	—	—	—	—	—	—	—	—	—	—
大分	括數	—	173	—	—	—	—	—	49	—	—	—
	總數	—	—	—	—	—	—	—	—	—	—	—
宮崎	括數	—	325	1	—	—	58	—	13	—	—	1
	總數	—	—	—	—	—	—	—	—	—	—	—
鹿兒島	括數	84	954	23	5	1	19	—	—	—	—	1
	總數	—	—	—	—	—	—	—	—	—	—	—
朝鮮	括數	—	594	49	34	70	6	—	4	—	—	—
	總數	—	—	—	—	—	—	—	—	—	—	—
合計	括數	298	10,226	396	746	110	153	64	277	—	—	205
	總數	—	—	—	—	—	—	—	—	—	—	—

其他	計	除 去										其他	計	
		絲質 差異	色澤 差異	差絲	縞絲	汚絲	荷 ズレ	括認 不同	固着	切絲	蟲喰			
—	421	—	40	—	9	—	1	—	—	—	—	7	11	68
—	—	—	—	130	168	35	24	26	9	232	50	178	852	
—	232	134	29	—	45	—	—	5	—	—	2	141	356	
—	—	—	—	22	75	17	2	14	33	144	43	42	392	
—	704	11	485	13	3	—	—	6	—	—	3	69	590	
—	—	—	—	299	287	89	5	145	150	623	17	227	1,842	
—	426	—	95	—	2	—	—	1	—	—	—	11	109	
—	—	—	—	48	121	59	1	35	11	234	11	67	587	
—	1,459	10	875	41	24	3	5	2	—	—	25	403	1,393	
—	—	—	—	409	686	168	138	130	29	1,123	93	426	3,202	
—	673	161	1,063	12	—	5	—	7	3	—	53	177	1,481	
—	—	—	—	216	81	111	31	43	42	719	57	284	1,584	
—	106	—	25	6	7	1	3	—	2	—	1	14	59	
—	—	—	—	59	177	27	13	15	110	184	1	128	716	
—	—	—	—	—	—	—	7	—	—	—	—	2	9	
—	—	—	—	11	26	6	12	—	—	8	1	14	73	
59	602	—	172	—	2	—	—	2	—	—	—	6	182	
—	—	—	—	34	79	16	12	10	16	159	—	40	366	
—	1,076	3	228	21	4	3	5	1	1	1	9	76	352	
—	—	—	—	455	565	168	31	114	148	1,184	42	478	3,185	
—	222	—	265	2	2	7	1	4	14	—	17	105	417	
—	—	—	—	97	86	172	2	73	120	391	12	159	1,112	
—	393	2	70	4	2	2	11	—	2	—	2	31	126	
—	—	—	—	121	59	44	67	15	21	333	13	220	943	
—	1,087	5	280	3	9	4	—	6	1	—	4	117	429	
—	—	—	—	189	275	112	92	46	65	577	29	157	1,643	
68	825	1	151	3	14	13	2	3	—	—	4	131	322	
—	—	—	—	267	394	421	193	140	10	1,429	6	402	3,267	
143	12,618	740	6,374	146	363	57	42	199	44	1	198	2,100	10,264	
—	—	—	—	3,099	4,367	2,096	1,154	1,208	1,161	10,878	526	4,732	29,221	

### 4、肉眼検査取換及除去項目別數量及割合

取 換			除 去			取 換			除 去		
項 目	數 量	割合(%)	項 目	數 量	割合(%)	項 目	數 量	割合(%)	項 目	數 量	割合(%)
色澤差異	10,226	81.04	色澤差異	6,374	62.10	切 絲	10,878	37.23	固 着	44	0.43
縞 絲	746	5.91	其 他	2,100	20.46	其 他	4,732	16.19	蟲 喰	526	1.80
差 絲	396	3.14	絲質差異	740	7.21	縞 絲	4,367	14.94	括總不同	64	0.51
絲質差異	298	2.36	縞 絲	363	3.54	差 絲	3,099	10.61	切 絲	—	—
固 着	277	2.20	括總不同	199	1.94	汚 絲	2,096	7.17	切 絲	—	—
蟲 喰	205	1.63	蟲 喰	198	1.93	括總不同	1,208	4.14	計	12,618	100.00
荷ズレ	153	1.21	差 絲	146	1.42	固 着	1,161	3.97	計	10,264	100.00
其 他	143	1.13	汚 絲	57	0.55	荷ズレ	1,154	3.95	計	29,221	100.00

(印刷ノ都合上、次ノ隣頁ノ上部ニ續ク)

### 5、輸出生絲検査

#### 1、合

府 縣 別	種 別	取 消 荷口數	取						
			荷 揃			整			
			絲 不 揃	色 不 揃	手 不 揃	觸 揃	固 着	總 括 同	仕 不 良
福 島	白	6	1	—	—	—	—	—	—
	黃	—	—	—	—	—	—	—	—
石 川	白	—	—	—	—	—	—	—	—
	黃	1	1	—	—	—	—	—	—
福 井	白	1	—	—	—	—	—	—	—
	黃	2	1	1	—	—	—	—	—
山 梨	白	1	—	1	—	—	—	—	—
	黃	—	—	—	—	—	—	—	—
長 野	白	8	—	2	—	—	—	—	1
	黃	5	1	1	—	—	—	—	—

(左側頁ノ中部ニ續ク)

取 換			除 去			取 換			除 去		
項 目	數 量	割合(%)	項 目	數 量	割合(%)	項 目	數 量	割合(%)	項 目	數 量	割合(%)
汚 絲	110	0.87	固 着	44	0.43	蟲 喰	526	1.80	色澤差異	—	—
括總不同	64	0.51	荷ズレ	42	0.41	色澤差異	—	—	絲質差異	—	—
切 絲	—	—	切 絲	1	0.01	絲質差異	—	—	—	—	—
計	12,618	100.00	計	10,264	100.00	計	29,221	100.00	—	—	—

備考、固 着……神角固着、總固着等ヲ含ム  
 仕上不頁……緒留絲不頁、綾亂レ、飛込絲、下リ絲、釣レ絲等ヲ含ム  
 捨括造不頁……揃絲、浮絲、鬚絲冠リ、垂ミ絲、括崩レ、形態不齊、捨絲不頁等ヲ含ム  
 荷 傷 ミ……荷ズレ、傷絲、汚染絲、縮絲、括固着等ヲ含ム  
 水分過多……肉眼鑑定上ノモノ、正量検査上ノモノヲ含ム  
 其ノ他……油燒、惡臭、敵、希望取消、機械検査中ノ事故取消及請求者事故取消等ヲ含ム

### 取消項目別調

#### 計

消 項 目										
理					其ノ他					
差 縞 裏 毛	捨 括 造 不 頁	荷 傷 ミ	蟲 喰	目 的 織 度 不 同	水 過 多	取 換 品 シ ナ	斤 不 量 足	商 標 違 ヒ	其ノ他	
—	—	—	—	—	—	4	—	—	—	1
—	—	—	—	—	—	—	—	—	—	—
—	—	—	—	—	—	—	—	—	—	—
—	—	—	—	—	—	—	—	—	—	1
—	—	—	—	—	—	—	—	—	—	—
—	—	—	—	—	—	—	—	—	—	—
—	—	—	—	—	—	—	—	—	—	—
1	—	2	—	—	—	2	—	—	—	—
—	—	—	—	—	—	2	—	—	—	1



府 縣 別	種 別	取 消 荷口數	取									
			荷 揃				整					
			絲 不	質 揃	色 不	澤 揃	手 不	觸 揃	固 着	總 不	括 同	仕 不
香 川	白 黄	10	—	—	3	—	—	4	—	—	—	—
		4	—	—	2	—	—	2	—	—	—	—
愛 媛	白 黄	30	2	—	9	—	—	3	1	—	—	—
		18	3	—	3	—	—	3	—	—	—	—
高 知	白 黄	24	—	—	4	—	—	10	—	—	—	—
		6	1	—	4	—	—	—	—	—	—	—
福 岡	白 黄	3	—	—	—	—	—	—	—	—	—	—
		4	1	—	1	—	—	2	—	—	—	—
長 崎	白 黄	14	—	—	10	—	—	1	—	—	—	—
		5	1	—	—	—	—	—	—	—	—	—
熊 本	白 黄	38	3	—	10	—	—	12	—	—	—	—
		5	—	—	—	—	—	1	—	—	—	—
大 分	白 黄	4	—	—	3	—	—	—	—	—	—	—
		6	—	—	2	—	—	4	—	—	—	—
宮 崎	白 黄	21	—	—	6	—	—	2	—	—	—	—
		1	—	—	—	—	—	—	—	—	—	—
鹿 兒 島	白 黄	31	4	—	14	—	—	3	—	—	—	—
		6	2	—	1	—	—	3	—	—	—	—
朝 鮮	白 黄	23	—	—	6	—	—	—	—	—	—	—
		6	—	—	3	—	—	—	—	—	—	—
合 計	白 黄 計	288	15	—	97	—	—	46	2	—	—	1
		133	14	—	39	—	—	34	1	—	—	1
		421	29	—	136	—	—	80	3	—	—	2

消 項 目											
理					其 他						
差 裏	縞 毛	捻 不	括 造 良	荷 傷	蟲 喰	目 的 織 度 不 同	水 過 分 多	取 換 品 ナ	斤 不 量 足	商 標 違 ヒ	其 ノ 他
2	—	—	—	—	—	1	—	—	—	—	—
—	—	—	—	—	—	—	—	—	—	—	—
2	—	—	2	1	—	—	—	10	—	—	—
—	—	—	2	—	—	—	—	6	—	—	1
—	—	—	—	—	4	—	—	6	—	—	—
—	—	—	—	—	—	—	—	1	—	—	—
2	—	—	—	—	—	—	—	1	—	—	—
—	—	—	—	—	—	—	—	—	—	—	—
—	—	—	—	1	—	—	—	2	—	—	—
2	—	—	—	—	—	—	—	2	—	—	—
1	—	—	—	—	1	—	—	7	—	—	4
1	—	—	—	—	—	—	—	3	—	—	—
—	—	—	—	—	—	—	—	1	—	—	—
—	—	—	—	—	—	—	—	—	—	—	—
2	—	—	—	3	—	—	—	6	—	—	2
—	—	—	—	—	1	—	—	—	—	—	—
4	—	—	—	—	—	—	—	5	—	—	1
—	—	—	—	—	—	—	—	—	—	—	—
1	—	—	—	—	—	—	—	2	—	—	14
—	—	—	—	—	—	—	—	2	—	—	1
23	—	—	10	6	2	1	58	—	—	—	27
5	—	—	3	1	—	—	29	—	—	—	6
28	—	—	13	7	2	1	87	—	—	—	33

口、春

府縣別	種別	取消 荷口數	取						
			荷 質 不	色 不 揃	淨 揃	手 不 揃	觸 揃	固 着	總 不 括 同
福島	白	5	1	—	—	—	—	—	—
	黃	—	—	—	—	—	—	—	—
長野	白	4	—	1	—	—	—	—	1
	黃	—	—	—	—	—	—	—	—
岐阜	白	1	—	—	—	—	—	—	—
	黃	—	—	—	—	—	—	—	—
愛知	白	2	1	—	—	—	—	1	—
	黃	—	—	—	—	—	—	—	—
京都	白	5	—	3	—	—	—	—	—
	黃	—	—	—	—	—	—	—	—
兵庫	白	1	—	—	—	—	—	—	—
	黃	—	—	—	—	—	—	—	—
愛媛	白	8	1	2	—	—	—	—	—
	黃	—	—	—	—	—	—	—	—
高知	白	17	—	3	—	8	—	—	—
	黃	—	—	—	—	—	—	—	—
熊本	白	17	2	4	—	2	—	—	—
	黃	—	—	—	—	—	—	—	—
宮崎	白	1	—	1	—	—	—	—	—
	黃	—	—	—	—	—	—	—	—
鹿兒島	白	5	—	3	—	1	—	—	—
	黃	—	—	—	—	—	—	—	—
朝鮮	白	16	—	1	—	—	—	—	—
	黃	—	—	—	—	—	—	—	—
合計	白	82	5	18	—	11	1	1	—
	黃計	82	5	18	—	11	1	1	—

14 中

消 項 目										
理					其 他					
差 裏	織 毛	捨 括 不 良	荷 傷	蟲 喰	目 的 不 同	水 過 分	取 換 品	斤 不 量 足	商 標 違	其 他
—	—	—	—	—	—	—	3	—	—	1
—	—	—	—	—	—	—	—	—	—	—
—	—	—	1	—	—	—	1	—	—	—
—	—	—	—	—	—	—	—	—	—	—
—	—	—	1	—	—	—	—	—	—	—
—	—	—	—	—	—	—	—	—	—	—
—	—	—	—	—	—	—	1	—	—	1
—	—	—	—	—	—	—	—	—	—	—
—	—	—	—	—	—	—	—	—	—	1
—	—	—	—	1	—	—	4	—	—	—
—	—	—	—	—	—	—	—	—	—	—
—	—	—	—	4	—	—	2	—	—	—
—	—	—	—	—	—	—	—	—	—	—
1	—	—	—	1	—	—	4	—	—	3
—	—	—	—	—	—	—	—	—	—	—
—	—	—	—	—	—	—	—	—	—	—
—	—	—	—	—	—	—	—	—	—	—
1	—	—	—	—	—	—	—	—	—	—
—	—	—	—	—	—	—	—	—	—	—
—	—	—	—	—	—	—	2	—	—	12
—	—	—	—	—	—	—	—	—	—	—
3	—	—	2	6	—	—	17	—	—	18
—	—	—	—	—	—	—	—	—	—	—
3	—	—	2	6	—	—	17	—	—	18













府 縣 別	種 別	取 消 荷口數	取 整						
			荷 揃			整			
			絲 質 不 揃	色 澤 不 揃	手 觸 不 揃	固 着	認 固	括 同	仕 上 不 良
宮 崎	白	4	-	2	-	-	-	-	
	黄	-	-	-	-	-	-	-	
鹿 兒 島	白	2	-	2	-	-	-	-	
	黄	-	-	-	-	-	-	-	
合 計	白	73	4	33	-	11	-	-	
	黄	-	-	-	-	-	-	-	
	計	73	4	33	-	11	-	-	

備 考、固 着……梓角固着、認固着等ヲ含ム  
 仕上不良……緒留絲不良、綾亂レ、飛込絲、下リ絲、釣レ絲等ヲ含ム  
 捻括造不良……揃絲、浮絲、鬚絲冠リ、垂ミ絲、括崩レ、形態不齊、捻絲不良等  
 荷 傷 ミ……荷ズレ、傷絲、汚染絲、縮絲、括固着等ヲ含ム  
 水分過多……肉眼鑑定上ノモノ、正量検査上ノモノヲ含ム  
 其 ノ 他……油燒、惡臭、敵、希望取消、機械検査中ノ事故取消及請求者事故

消	項 目									
	理					其 ノ 他				
	差 織 裏 毛	捻 括 造 不 良	荷 傷 ミ	蟲 喰	目的織 度不同	水 分 過 多	取 換 品 ナ シ	斤 量 不 足	商 標 違 ヒ	其 ノ 他
-	-	-	-	2	-	-	-	-	-	-
-	-	-	-	-	-	-	-	-	-	-
-	-	-	-	-	-	-	-	-	-	-
8	-	1	-	2	1	11	-	-	2	
-	-	-	-	-	-	-	-	-	-	
8	-	1	-	2	1	11	-	-	2	

ヲ含ム

取消等ヲ含ム

## 第二、内外各地ノ蠶絲絹業關係統計及情報

### 1、内地

#### 1、生絲相場

(十月中)

日次	現物相場						清算相場(大引)			
	白14中(D)		同紐育相場ノ邦貨換算値段	黄21中(A)		同紐育相場ノ邦貨換算値段	當限		先限	
	神戸	横濱		神戸	横濱		神戸	横濱	神戸	横濱
1	505	508.33	535	473.5	—	491	508	504	509	509
2	—	505	529	—	466.66	486	499	499	504	506
3	495.8	493.33	529	460.4	460	486	495	496	499	500
4	490	490.31	517	453.9	455.50	484	491	493	495	497
5	488.8	490	517	455	455	484	489	490	492	492
6	495.6	505.83	土曜日ニ付 相場休ム	460	465	土曜日ニ付 相場休ム	498	498	501	501
7	日 曜 日									
8	495	—	517	460.8	460	484	495	495	499	499
9	—	495.22	531	455	456.66	484	492	495	498	497
10	490	494.28	531	455	457	497	495	495	499	499
11	501.3	503.12	542	462.1	465	508	501	503	506	508
12	507.5	512.33	553	472.9	475	516	506	506	510	512
13	511.9	512.50	土曜日	471.7	—	土曜日	511	514	517	518
14	日 曜 日									
15	509.4	510	542	465	—	506	515	514	518	518
16	—	507.69	529	463.6	464.28	495	510	512	515	515
17	神 嘗 祭 *									
18	515.7	519.55	553	474.2	477.14	516	518	525	526	530
19	521.7	524	556	476	480	522	519	525	529	530
20	—	531.38	土曜日	486.7	488.63	土曜日	528	528	537	533
21	日 曜 日									

日次	現物相場						清算相場(大引)			
	白14中(D)		同紐育相場ノ邦貨換算値段	黄21中(A)		同紐育相場ノ邦貨換算値段	當限		先限	
	神戸	横濱		神戸	横濱		神戸	横濱	神戸	横濱
22	530	533.04	565	485.3	490	516	525	523	535	532
23	522.5	518.57	553	—	480	508	513	513	530	534
24	524.4	522.14	551	477.5	—	508	納會	520	533	532
25	534.2	534	562	485	490	517	"	521	535	534
26	—	521	551	472	—	506	"	511	529	530
27	—	520	土曜日	470.1	470	土曜日	"	509	532	529
28	日 曜 日									
29	—	517.50	551	465	467.50	495	"	納會	526	524
30	—	518	550	461.9	464.28	494	"	"	529	528
31	—	516.94	549	465	460	493	"	"	525	525

(十一月中)

日次	現物相場						清算相場(大引)			
	白14中(D)		同紐育相場ノ邦貨換算値段	黄21中(A)		同紐育相場ノ邦貨換算値段	當限		先限	
	神戸	横濱		神戸	横濱		神戸	横濱	神戸	横濱
1	516.3	516.56	549	465.7	461.87	493	519	518	530	531
2	522.5	526.40	560	477.9	480	504	525	529	536	537
3	明 治 節 *									
4	日 曜 日									
5	530	530.83	571	484.4	489.16	515	530	532	541	543
6	532.5	535	558	486.8	492.50	513	531	531	543	543
7	ミナト祭 ニ付 市場休ム	531.38	*	ミナト祭 ニ付 市場休ム	483.75	*	ミナト祭 ニ付 市場休ム	528	ミナト祭 ニ付 市場休ム	540
8	534.6	535.92	506	490	488.27	522	533	533	544	544
9	530	531.25	565	484.4	485	521	533	534	544	545
10	537.5	540.71	土曜日	495	495.57	土曜日	541	539	556	552
11	日 曜 日									
12	—	543.75	576	497.5	500	543	550	551	568	568

日次	現物相場						清算相場(大引)			
	白14中(D)		同紐育相場ノ邦貨換算値段	黄21中(A)		同紐育相場ノ邦貨換算値段	當限		先限	
	神戸	横濱		神戸	横濱		神戸	横濱	神戸	横濱
13	555	552.50	576	504.3	504.78	543	552	553	569	566
14	550	550.83	576	500	500	543	551	553	568	568
15	545	543.75	580	495	495	535	549	548	566	563
16	545	541.13	569	490	490.83	524	543	543	559	556
17	—	532.50	土曜日	480	481.36	土曜日	534	533	552	546
18	日		曜		日					
19	532.5	531.25	—	480	480	—	540	535	558	554
20	532.5	532.25	—	475	481.50	—	536	544	561	564
21	—	553.75	—	490.8	491.25	—	554	558	583	581
22	558.8	561.15	—	501.7	509.44	—	554	553	579	580
23	新嘗祭*									
24	573.3	571.87	土曜日	515	520	土曜日	565	568	594	592
25	日		曜		日					
26	582.5	583.83	613	525.4	529.50	558	納會	581	608	604
27	592.5	590	613	538.3	532.50	553	"	589	612	600
28	583.1	582.50	602	528.3	530	546	"	納會	602	597
29	—	582.50	感謝祭ニ付 所有市場休	525	530	感謝祭ニ付 所有市場休	"	"	605	594
30	575	580	602	520	—	546	"	"	601	593

(十二月 中)

日次	現物相場						清算相場(大引)			
	白14中(D)		同紐育相場ノ邦貨換算値段	黄21中(A)		同紐育相場ノ邦貨換算値段	當限		先限	
	神戸	横濱		神戸	横濱		神戸	横濱	神戸	横濱
1	—	589.61	土曜日	530	533.21	土曜日	596	600	629	619
2	日		曜		日					
3	600	600.26	626	548.1	545.93	570	510	599	633	621
4	605	605	626	546.7	549.16	570	601	596	623	616

日次	現物相場						清算相場(大引)			
	白14中(D)		同紐育相場ノ邦貨換算値段	黄21中(A)		同紐育相場ノ邦貨換算値段	當限		先限	
	神戸	横濱		神戸	横濱		神戸	横濱	神戸	横濱
5	600	602.50	627	545	—	571	600	600	626	618
6	590	595	616	534.3	540	560	582	585	603	602
7	589.4	589.53	616	529.6	530	560	590	592	610	609
8	590	589.64	土曜日	530	532	土曜日	590	588	607	600
9	日		曜		日					
10	572	579.37	605	520	520	549	576	579	596	595
11	580	577.05	605	—	520	549	577	580	596	597
12	584.2	583.33	616	520	522.50	560	587	592	609	610
13	589.4	599.50	627	532.5	536.42	576	597	601	620	619
14	598.5	609.06	627	545	549.23	576	601	605	622	620
15	588.4	603.75	土曜日	540	545	土曜日	604	600	624	613
16	日		曜		日					
17	591.3	592.50	※	525	530.93	※	586	589	608	602
18	582	581.04	※	524	525.50	※	579	575	596	585
19	577.9	582.50	※	524	528.12	※	592	583	610	600
20	597.5	599.12	※	540.6	544.09	※	600	597	614	616
21	597.5	601.87	※	546	550	※	597	納會	612	605
22	585.6	592.18	土曜日	537.5	540	土曜日	589	"	603	599
23	日		曜		日					
24	582.5	581.47	619	528.8	530.83	562	納會	"	604	600
25	大正天皇祭*									
26	582.5	590.50	619	537.5	541.25	574	"	"	609	604
27	598.6	599.79	630	548.9	550	585	"	"	609	607
28	611.7	612.25	644	561.6	568	599	"	"	626	616
29	627.5	631.66	土曜日	588.9	589.64	土曜日	"	"	納會	納會
30	日		曜		日					
31	630	630	655	590	590	621	"	"	"	"



# 本邦生絲月別及仕向先別輸出高

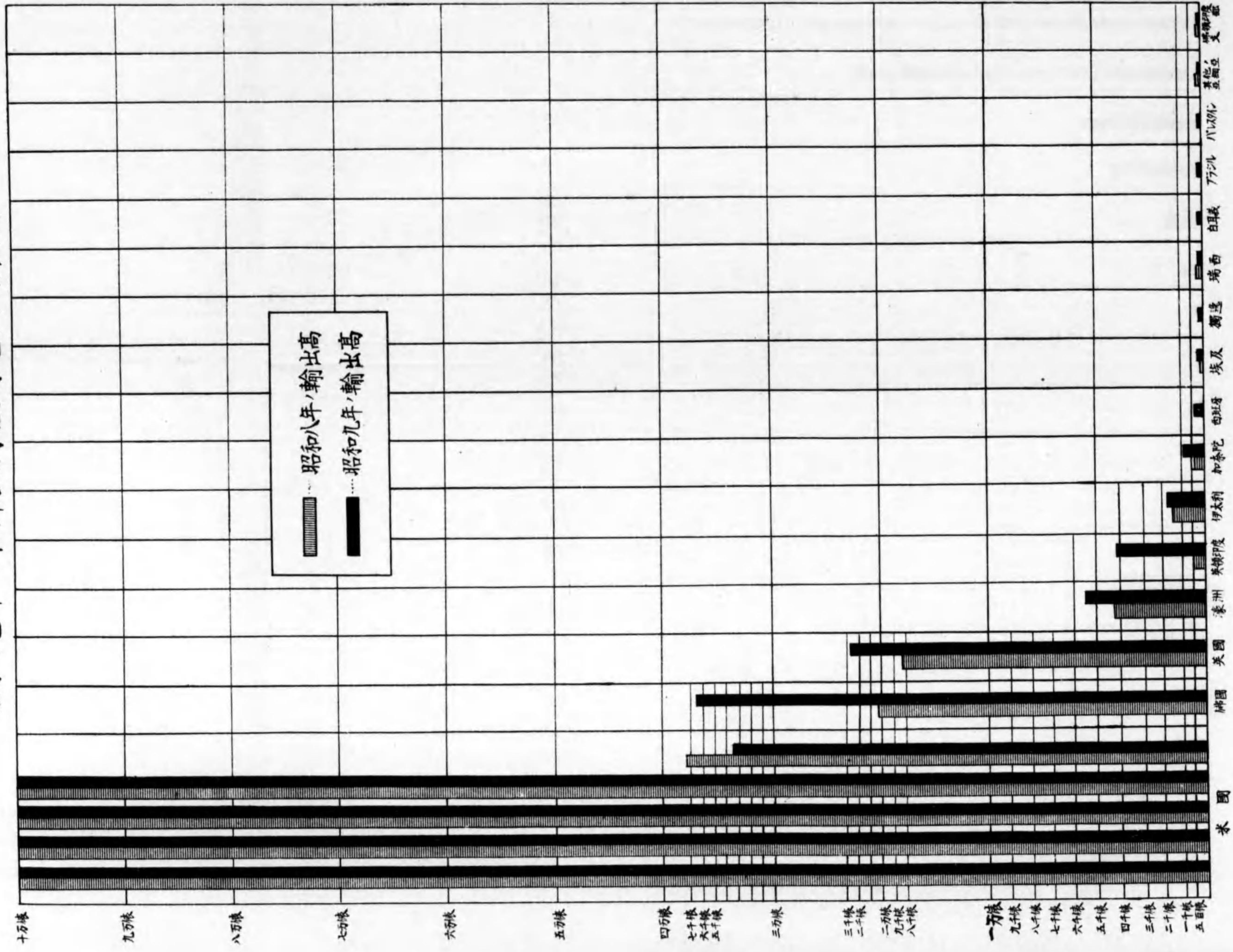
単位 { 数量.....俵  
{ 價額.....圓

月次	輸出港	米 國		佛 國		英 國		濠 洲		英領印度		伊 大 利		加 奈 陀		埃 及		西 班 牙		瑞 西		白 耳 義		獨 逸		プ ラ シ ョ ン		パ レ ス タ イ ン		其 他 ノ 亞 細 亞		佛 領 印 度 支 那		本 年 計		前 年 計	
		数量	價 額	数量	價 額	数量	價 額	数量	價 額	数量	價 額	数量	價 額	数量	價 額	数量	價 額	数量	價 額	数量	價 額	数量	價 額	数量	價 額	数量	價 額	数量	價 額	数量	價 額	数量	價 額	数量	價 額	数量	價 額
10	神 戸	11,609	5,919,704	882	442,806	571	314,792	—	—	44	22,054	—	—	—	—	—	—	—	—	—	—	—	—	56	30,900	—	—	—	—	—	—	—	—	13,162	6,730,256	10,546	8,743,703
	横 濱	29,191	15,056,772	2,274	1,152,968	1,576	883,497	401	281,406	881	373,106	—	—	50	24,977	—	—	35	17,665	10	4,974	—	—	65	32,126	30	14,326	—	—	—	—	5	3,043	34,518	17,844,860	31,727	26,178,928
	計	40,800	20,976,476	3,156	1,595,774	2,147	1,198,289	401	281,406	925	395,160	—	—	50	24,977	—	—	35	17,665	10	4,974	—	—	121	63,026	30	14,326	—	—	—	—	5	3,043	47,680	24,575,116	42,273	34,922,631
11	神 戸	10,127	5,273,897	422	212,707	375	201,834	61	38,500	38	27,279	—	—	—	—	—	—	—	—	—	—	—	—	—	—	—	—	—	—	—	—	—	—	11,023	5,754,217	11,563	8,287,376
	横 濱	24,769	13,692,903	1,486	825,514	2,044	1,225,880	292	195,819	705	271,322	—	—	—	—	—	—	25	13,482	—	—	—	—	20	10,698	20	12,205	—	—	—	—	—	29,361	16,247,823	29,917	22,081,005	
	計	34,896	18,966,800	1,908	1,038,221	2,419	1,427,714	353	234,319	743	298,601	—	—	—	—	—	—	25	13,482	—	—	—	—	20	10,698	20	12,205	—	—	—	—	—	40,384	22,002,040	41,480	30,368,381	
12	神 戸	6,962	4,082,930	980	588,250	549	318,645	36	20,850	11	7,260	—	—	—	—	—	—	—	—	—	—	—	—	—	—	—	—	—	—	—	—	—	8,538	5,017,935	9,893	6,521,951	
	横 濱	28,247	17,059,010	3,303	1,949,547	2,003	1,224,601	432	297,898	693	243,459	—	—	—	—	—	—	10	5,751	40	26,605	—	—	10	6,411	13	5,078	—	—	—	—	—	34,751	20,818,360	24,964	17,122,111	
	計	35,209	21,141,940	4,283	2,537,797	2,552	1,543,246	468	318,748	704	250,719	—	—	—	—	—	—	10	5,751	40	26,605	—	—	10	6,411	13	5,078	—	—	—	—	—	43,289	25,836,295	34,857	23,644,062	
自10月至12月 累 計	神 戸	28,698	15,276,531	2,284	1,243,763	1,495	835,271	97	59,350	93	56,593	—	—	—	—	—	—	—	—	—	—	—	—	56	30,900	—	—	—	—	—	—	—	32,723	17,502,408	32,002	23,553,030	
	横 濱	82,207	45,808,685	7,063	3,928,029	5,623	3,333,978	1,125	775,123	2,279	887,887	—	—	50	24,977	—	—	70	36,898	50	31,579	—	—	95	49,235	63	31,609	—	—	—	—	5	3,043	93,630	54,911,043	86,608	65,382,044
計	110,905	61,085,216	9,347	5,171,792	7,118	4,169,249	1,222	834,473	2,372	944,480	—	—	50	24,977	—	—	70	36,898	50	31,579	—	—	151	80,135	63	31,609	—	—	—	—	5	3,043	131,353	72,413,451	118,610	88,935,074	
自1月至9月 累 計	神 戸	97,537	54,491,062	9,981	5,530,014	5,418	3,373,463	379	225,135	860	490,812	615	398,075	—	—	157	93,480	12	6,400	70	41,600	—	—	1	545	—	—	—	—	—	—	—	115,030	64,650,586	—	—	
	横 濱	225,095	128,803,087	17,246	9,632,084	10,342	6,694,344	3,922	2,957,497	834	353,741	956	599,504	707	386,290	55	37,650	162	86,227	60	33,229	115	74,658	30	19,336	30	15,846	25	15,078	25	14,512	11	6,755	259,615	149,729,838	—	—
計	322,632	183,294,149	27,227	15,162,098	15,760	10,067,807	4,301	3,182,632	1,694	844,553	1,571	997,579	707	386,290	212	131,130	174	92,627	130	74,829	115	74,658	31	19,881	30	15,846	25	15,078	25	14,512	11	6,755	374,645	214,380,424	—	—	
本年合計	神 戸	126,235	69,767,593	12,265	6,773,777	6,913	4,208,734	476	284,485	953	547,405	615	398,075	—	—	157	93,480	12	6,400	70	41,600	—	—	57	31,445	—	—	—	—	—	—	—	—	147,753	82,152,994	—	—
	横 濱	307,302	174,611,772	24,309	13,560,113	15,965	10,028,322	5,047	3,732,620	3,113	1,241,628	956	599,504	757	411,267	55	37,650	232	123,125	110	64,808	115	74,658	125	69,571	93	47,455	25	15,078	25	14,512	11	9,798	358,245	204,640,881	—	—
計	433,537	244,379,365	36,574	20,333,890	22,878	14,237,056	5,523	4,017,105	4,066	1,789,033	1,571	997,579	757	411,267	212	131,130	344	129,525	180	106,408	115	74,658	182	100,016	93	47,455	25	15,078	25	14,512	11	9,798	505,998	286,793,875	—	—	
前年ノ10月 ヨリ12月 ニ至ル累計	神 戸	25,258	18,588,828	3,706	2,672,605	2,165	1,653,515	70	54,000	152	113,042	584	426,800	—	—	32	23,040	—	—	35	21,200	—	—	—	—	—	—	—	—	—	—	—	—	—	32,002	23,553,030	
	横 濱	70,366	53,537,763	7,837	5,448,076	6,000	4,678,105	1,377	1,037,718	40	26,086	636	417,903	120	76,755	35	22,885	—	—	147	105,135	—	—	—	—	—	—	—	—	—	—	—	—	—	86,558	65,350,426	
計	95,624	72,126,591	11,543	8,120,681	8,165	6,331,620	1,447	1,091,718	192	139,128	1,220	844,703	120	76,755	67	45,925	—	—	182	126,335	—	—	—	—	—	—	—	—	—	—	—	—	—	118,560	88,903,456		
前年合計	神 戸	131,929	106,275,786	7,219	5,285,840	4,566	3,541,215	456	361,259	314	239,325	634	462,090	—	—	32	23,040	—	—	35	21,200	—	—	—	—	—	—	—	—	—	—	—	—	—	145,185	116,209,930	
	横 濱	305,533	249,565,589	13,631	10,092,559	13,818	11,113,702	3,700	2,935,996	50	34,242	821	559,187	275	208,005	35	22,885	—	—	172	123,857	—	—	—	—	—	—	—	—	—	—	—	—	—	—	338,090	274,691,156
計	437,462	355,841,375	20,850	15,378,399	18,384	14,654,917	4,156	3,297,255	364	273,567	1,455	1,021,277	275	208,005	67	45,925	—	—	207	145,057	—	—	—	—	—	—	—	—	—	—	—	—	—	—	483,275	390,901,086	

備考、\*印ハ一俵未満

1 2 3 4 5 6 7 8 9 10 11 12 13 14 15 16 17 18 19 20 21 22 23 24 25 26 27 28 29 30 31 32 33 34 35 36 37 38 39 40 41 42 43 44 45 46 47 48 49 50 51 52 53 54 55 56 57 58 59 60 61 62 63 64 65 66 67 68 69 70 71 72 73 74 75 76 77 78 79 80 81 82 83 84 85 86 87 88 89 90 91 92 93 94 95 96 97 98 99 100

# 昭和九年、本邦生絲仕向先別輸出高





(口) 横濱市場集散高 (單位……俵)

月次	繰越	入荷	以上計	輸出賣込	内地行	以上計	月末在荷
10	18,714½	38,747	57,461½	34,842	4,424	39,266	18,195½
11	18,195½	32,365	50,560½	23,588½	3,374½	31,963	18,597½
12	18,597½	34,353	52,950½	31,696	2,115	33,811	19,139½
自1月至9月 累計		274,710½		250,213½	26,770	276,983½	
本年合計		380,175½		345,340	36,633½	382,023½	
前年ノ10月ヨリ 12月ニ至ル累計		106,996		92,394½	10,413½	102,808	
前年合計		367,900½		337,764	27,983	365,747	

備考、本統計ハ横濱生絲問屋業組合月報ニ據ル

(ハ) 昭和九年ニ於ケル本邦生絲輸出概況

昭和九年ニ於ケル我が國ノ生絲輸出ハ數量ニ於テ五十萬五千九百九十八俵價額ニ於テ二億八千六百七十九萬三千八百七十五圓ニ達シ之ヲ前年ニ比スレバ數量ニ於テ二萬二千七百二十二俵ヲ増加シタルモ價額ニ於テハ逆ニ一億四百十萬七千二百一十一圓ノ大激減ヲ來シ前年ノ殆ンド三分ノ二ニ低下セリ、而シテ價額ノ減少シタルハ十月以後ヲ除キテ絲價ノ暴落シタルガ爲メニシテ數量ノ増加シタルハ米國、瑞西、其ノ他亞細亞仕向ハ減少シタルモ歐洲全體ヘノ二萬九百四十八俵即チ五割一分激増ヲ始メ其ノ他ニ於テ増加著シカリシニ由ル

次ニ當年ニ於ケル我が各仕向地ヘノ生絲輸出狀況ヲ前年ト對比シテ檢スルニ、輸出數量ノ減少シタルハ米國ヘノ三千九百二十五俵即チ九厘ト瑞西ヘノ二十七俵即チ一割三分ト其ノ他亞細亞ヘノ二十五俵即チ五割トアルノミナルニ、其ノ他ヘハ數量何レモ増加シ佛國ヘハ一萬五千七百二十四俵即チ七割五分ヲ、英國ヘハ四千四百九十四俵即チ二割四分ヲ、濠洲ヘハ千三百六十七俵即チ三割三分ヲ、英領印度ヘハ三千七百二俵即チ十倍ヲ、伊太利ヘハ百十六俵即チ八分ヲ、加奈陀ヘハ四百八十二俵即チ一倍八分ヲ、埃及ヘハ百四十五俵即チ二倍二分ヲ、佛領印度支那ヘハ六俵即チ一倍二分ヲ夫レ夫レ増加シ、更ニ前年ニ輸出セラレザリシ諸國ヘ本年新タニ積出ノ行ハレタルハ西班牙ヘノ三百四十四俵ト白耳義ヘノ百十五俵ト獨逸ヘノ百八十二俵ト「ブラジル」ヘノ九十三俵ト「パレスティン」ヘノ二十五俵トナリキ

前述ノ如ク歐洲向輸出ノ激増シタル結果我が生絲ノ躍進ニ怖氣付キタル歐洲養蠶諸國ハ自國蠶業保護ノ立前ヨリ本邦生絲ノ輸入阻止ニ腐心シ居レル事屢々傳ヘラル、所ノ如クニシテ、伊太利ハ生絲ノミナラズ全絹關係品ノ輸入ヲ既ニ禁止シテ十月以後ハ我が生絲ノ同國向輸出皆無トナリ、西班牙ハ生絲ニ對シテ一疋ニ付二十「ベセタ」(一俵ニ付目下邦貨ニテ五百四十九圓) 蘭及屑蘭ニ對シテハ之ニ比例セシムル禁止の高率輸入稅附加稅ヲ輸入稅以外ニ十二月五日ヨリ徵收スルニ決定、布告セリ

當年ニ於ケル我が生絲各仕向地ヘノ生絲輸出狀況ノ詳細ハ爰ニ掲グル表ニヨリ明カナルガ如シ

ハ、當所ニ於テ輸出生絲ノ検査月日及輸出月日調  
検査シタル

(イ) 神戸港ヨリ船積ノモノ

輸出月日	輸出数量(俵)	内 譯	
		數量(俵)	検査月日
昭和九年自十月一日 至〃月十日	4,125	10	昭和八年十月
		15	十一〃
		40	十二〃
		50	〃 九年一月
		30	二〃
		35	三〃
		75	四〃
		85	五〃
		75	六〃
		340	七〃
昭和九年自十月十一日 至〃月二十日	3,331	1,110	八〃
		2,260	九〃
		10	昭和八年八月
		10	九〃
		10	十一〃
		10	十二〃
		20	〃 九年一月
		25	三〃
		20	四〃
		30	五〃
昭和九年自十一月十一日 至〃月二十日	3,700	30	六〃
		135	七〃
		355	八〃
		1,330	九〃
		1,346	十〃

輸出月日	輸出数量(俵)	内 譯	
		數量(俵)	検査月日
昭和九年自十月二十一日 至〃月三十一日	5,590	10	昭和八年十月
		35	〃 九年一月
		45	二〃
		60	三〃
		95	四〃
		130	五〃
		105	六〃
		100	七〃
		480	八〃
		870	九〃
3,660	十〃		
十月計	13,046	13,046	
昭和九年自十一月一日 至〃月十日	2,845	5	昭和九年一月
		10	二〃
		10	三〃
		35	四〃
		70	五〃
		50	六〃
		40	七〃
		190	八〃
		370	九〃
		2,065	十〃
昭和九年自十一月十一日 至〃月二十日	3,700	10	昭和八年七月
		20	八〃
		10	〃 九年一月
		10	三〃
		40	四〃
15	五〃		

輸出月日	輸出数量(俵)	内 訳	
		数量(俵)	検査月日
		60	昭和九年六月
		100	七 "
		115	八 "
		140	九 "
		2,720	十 "
		460	十一 "
		10	昭和八年八月
		5	" 九年一月
		5	二 "
		30	三 "
		65	四 "
		70	五 "
		60	六 "
		115	七 "
		160	八 "
		345	九 "
		1,600	十 "
		1,840	十一 "
十一月計	10,850	10,850	
		20	昭和八年八月
		20	九 "
		15	" 九年一月
		5	三 "
		60	五 "
		50	六 "
		20	七 "
		10	八 "
		40	九 "
昭和九年自十二月一日至"月十日	1,430		

輸出月日	輸出数量(俵)	内 訳	
		数量(俵)	検査月日
		250	昭和九年十月
		910	十一 "
		30	十二 "
		20	昭和八年八月
		10	" 九年三月
		20	四 "
		67	五 "
		35	六 "
		40	七 "
		20	八 "
		110	九 "
		395	十 "
		1,430	十一 "
		575	十二 "
昭和九年自十二月十一日至"月二十日	2,722		
		10	昭和八年七月
		10	十一 "
		20	十二 "
		35	" 九年一月
		25	二 "
		20	三 "
		50	四 "
		45	五 "
		40	六 "
		80	七 "
		115	八 "
		205	九 "
		275	十 "
		975	十一 "
昭和九年自十二月廿一日至"月卅一日	4,250		

輸 出 月 日	輸出數量(俵)	内 譯	
		數 量 (俵)	檢 査 月 日
		2,345	昭和九年十二月
<b>十 二 月 計</b>	<b>8,402</b>	<b>8,402</b>	

註、 本表ノ輸出月日トハ輸出申告書ヲ税關總務課免狀係ヨリ同統計係ニ廻付  
シ來リタル日附示ス

(ロ) 横濱港ヨリ船積ノモノ

輸 出 月 日	輸出數量(俵)	内 譯	
		數 量 (俵)	檢 査 月 日
		20	昭和八年八月
		10	十 "
		40	十一 "
		70	十二 "
		155	" 九年一月
		265	二 "
		130	三 "
		60	四 "
		100	五 "
		70	六 "
		35	七 "
		105	八 "
		290	九 "
		495	十 "
<b>昭和九年十月分 合計</b>	<b>1,845</b>		
		10	昭和八年八月
		50	十 "
		30	十一 "
		55	十二 "

輸 出 月 日	輸出數量(俵)	内 譯	
		數 量 (俵)	檢 査 月 日
		55	昭和九年一月
		20	二 "
		60	三 "
		40	四 "
		77	五 "
		50	六 "
		30	七 "
		40	八 "
		145	九 "
		540	十 "
		515	十一 "
<b>昭和九年十一月分合計</b>	<b>1,717</b>		
		10	昭和八年九月
		20	十 "
		20	十二 "
		10	" 九年一月
		10	二 "
		20	六 "
		40	九 "
		75	十 "
		380	十一 "
		365	十二 "
<b>昭和九年十二月分合計</b>	<b>950</b>		

註、 本表ノ輸出月日トハ輸出申告書ヲ税關總務課免狀係ヨリ同統計係ニ廻付  
シ來リタル日附示ス

## 2、米 國

### 1、米國生絲集散高

米國織物全國聯合會調查

(1) 昭和九年自十月至十二月 (單位…… 俵)

月次	種 別	月初在荷	輸入高	合 計	消費高	月末在荷
10	日 本 絲	71,399	38,493	109,892	47,687	62,205
	歐 洲 絲	1,387	124	1,511	288	1,223
	露 西 亞 絲	1,478	28	1,506	337	1,169
	廣 東 絲	1,494	60	1,554	539	1,015
	上 海 絲	887	235	1,122	255	867
	合 計		<b>76,645</b>	<b>38,940</b>	<b>115,585</b>	<b>49,106</b>
11	日 本 絲	62,205	47,023	109,228	36,528	72,700
	歐 洲 絲	1,223	121	1,344	177	1,167
	露 西 亞 絲	1,169	—	1,169	190	979
	廣 東 絲	1,015	—	1,015	227	788
	上 海 絲	867	427	1,294	426	868
	合 計		<b>66,479</b>	<b>47,571</b>	<b>114,050</b>	<b>37,548</b>
12	日 本 絲	72,700	28,908	101,608	39,558	62,050
	歐 洲 絲	1,167	185	1,352	254	1,098
	露 西 亞 絲	979	—	979	196	783
	廣 東 絲	788	140	928	365	563
	上 海 絲	868	1,140	2,008	568	1,440
	合 計		<b>76,502</b>	<b>30,373</b>	<b>106,875</b>	<b>40,941</b>
三ヶ月合計			<b>116,884</b>		<b>127,595</b>	

### (口) 對前年各月比較

月 次	輸 入 高		消 費 高		月 末 在 荷	
	昭 和 9	" 8	" 9	" 8	" 9	" 8
1	27,976	53,114	40,942	46,204	83,820	69,747
2	29,808	23,377	39,021	32,665	74,607	60,459
3	32,301	22,289	44,080	38,934	62,828	43,814
4	35,647	41,134	37,392	41,910	61,083	43,038
5	38,717	44,238	38,740	47,151	61,060	40,125
6	31,057	47,435	33,069	53,627	59,048	33,933
7	39,241	62,348	32,021	44,597	66,268	51,684
8	28,673	46,683	36,247	42,852	58,694	55,515
9	50,550	49,470	32,599	31,185	76,645	73,800
10	38,940	48,346	49,106	28,521	66,479	93,625
11	47,571	32,319	37,548	34,822	76,502	91,122
12	30,373	32,623	40,941	26,959	65,934	96,786
一月以降累計	430,854	503,376	461,706	469,427		
同一ヶ月平均	35,905	41,948	38,476	39,119	67,747	62,804

### (ハ) 日本絲ノ集散高

月 次	輸 入 高		消 費 高		月 末 在 荷	
	昭 和 9	" 8	" 9	" 8	" 9	" 8
1	27,093	47,807	39,296	41,823	74,845	59,996
2	28,735	21,362	37,991	29,442	65,589	51,916
3	31,559	21,905	42,815	35,316	54,333	38,505
4	35,121	38,374	36,324	38,212	53,130	38,667
5	38,034	40,163	37,919	42,917	53,245	35,913
6	30,217	41,577	32,162	46,410	51,300	31,080

月次	輸入高		消費高		月末在荷	
	昭和9	" 8	" 9	" 8	" 9	" 8
7	37,887	52,665	29,418	38,902	59,769	44,843
8	28,078	40,753	34,907	38,711	52,940	46,885
9	49,858	46,870	31,399	29,210	71,399	64,545
10	38,493	45,284	47,687	26,428	62,205	83,401
11	47,023	30,778	36,528	33,084	72,700	81,095
12	28,908	31,856	39,558	25,903	62,050	87,048
一月以降累計	421,006	459,394	446,004	426,358		
同一ヶ月平均	35,084	38,283	37,167	35,530	61,125	55,325

註、

上記ノ數字ノ示ス如ク昭和九年ニ於ケル米國ノ生絲輸入高ハ四十三萬八百五十四俵ニシテ前年ノ五十萬三千三百七十六俵ニ比スレバ七萬二千五百二十二俵即チ一割四分四厘ノ減少ナリ、次ニ消費高ハ四十六萬一千七百六俵ニシテ前年ノ四十六萬九千四百二十七俵ニ比スル時ハ七千七百二十一俵即チ僅々一分六厘ノ減少ニ過ギズ、サレバ本年々末在荷ハ六萬五千九百三十四俵トナリ前年末ノ九萬六千七百八十六俵ニ比スレバ三萬八百五十二俵即チ三割一分九厘ノ減少ヲ示セリ。

次ニ輸入ノ最モ多カリシハ九月ニシテ其ノ數量五萬五百五十俵ニシテ前年七月ノ六萬二千三百四十八俵ニ次ギ、又消費ノ最モ多カリシハ十月ノ四萬九千六百六俵ニシテ前年六月ノ五萬三千六百二十七俵以來ノ數字ナリ、然シテコハ最近ニ於ケル驚異的數字ト稱セラレタルモ、生絲市場通ノ觀測スル所ニ據レバ同月ニ於ケル靴下製造家ノ大量買付ニ歸因スルモノニシテ、加フルニ九月ニ於ケル織物工ノ罷業ノ後ヲ承ケテ多數機屋ガ製産ニ拍車ヲ加ヘタルコトモ亦其ノ原因ナリ。

翻テ昭和九年ニ於ケル米國ノ日本絲ノ輸入ヲ觀ルニ總輸入高四十三萬八百五十四俵ノ内四十二萬一千六俵ハ日本絲ニシテ即チ總輸入高ノ九割七分七厘ヲ占ム、然レドモ前年ノ日本絲ノ輸入高四十五萬九千三百九十四俵ニ比スル時ハ三萬八千三百八十八俵即チ八分三厘餘ノ減少タルヲ免レズ、次ニ消費ニアリテハ四十六萬一千七百六俵ノ内四十四萬六千四俵ハ日本絲ニシテ全消費高ノ九割六分六厘ニ當リ、之ヲ前年ノ日本絲ノ消費高四十二萬六千三百五十八俵ニ比スル時ハ一萬九千六百四十六俵即チ四分六厘ノ増加ナリ。

口、紐育生絲市場相場

十月 (封度弗建)

種別 日次	現物相場					清算相場(D格大引)			米 替相場 (正金銀行電信爲)
	白 十 四 中			二十一中		當限	五月限	出來高	
	グランド・ダブル エキストラ格 (83%)	クラツク・ダブル エキストラ格 (78%)	ダブル・ダブル エキストラ格 (73%)	グランド・ダブル・エキストラ格 (83%)	白 黄				
1	1.32½	1.20	1.17½	1.12½	1.10	1.11	1.16	720	29
2	1.30	1.17½	1.15	1.10	1.08	1.11½	1.15½	590	28½
3	1.30	1.17½	1.15	1.10	1.08	1.10½	1.14½	640	28½
4	1.27½	1.15	1.12½	1.09	1.07½	1.10½	1.14	1,010	28½
5	1.27½	1.15	1.12½	1.09	1.07½	1.13	1.16	730	28½
6	土曜日								28½
7	日曜日								
8	1.25	1.15	1.12½	1.08½	1.07½	1.11½	1.15	270	28½
9	1.27½	1.17½	1.17½	1.08½	1.07½	1.11	1.15½	580	28½
10	1.30	1.17½	1.15	1.10	1.10	1.13½	1.16½	930	28½
11	1.32½	1.20	1.17½	1.12½	1.12½	1.14½	1.18½	1,330	28½
12	1.35	1.22½	1.20	1.15	1.15	コロン・ス祭 清算市場休			28½
13	土曜日								28½
14	日曜日								
15	1.32½	1.20	1.17½	1.15	1.12½	1.12½	1.16	560	28½
16	1.30	1.17½	1.15	1.12½	1.10	1.13½	1.17	500	28½
17	1.32½	1.20	1.17½	1.15	1.12½	1.15	1.17	320	祭日
18	1.35	1.22½	1.20	1.17½	1.15	1.15	1.17½	940	28½
19	1.35	1.22½	1.20	1.17½	1.15	1.15	1.18	1,420	28½
20	土曜日								28½
21	日曜日								



種 日 別 次	現物相場					清算相場(D格大引)			日 米 為替相場 (正金銀行電信為替)
	白 十 四 中			二 十 一 中		當 限	七 月 限	出 來 高	
	グランド. ダブル. エキストラ格 (83%)	クラブ. ダブル. エキストラ格 (78%)	ダブル. エキストラ格 (73%)	グランド.ダブル. エキストラ格 (83%)	白 黄				
3	1.52½	1.40	1.37½	1.37½	1.27½	1.28	1.31½	2,940	28½
4	1.52½	1.40	1.37½	1.37½	1.27½	1.28	1.31	1,710	28½
5	1.52½	1.40	1.37½	1.37½	1.27½	1.27	1.30	1,520	28½
6	1.50	1.37½	1.35	1.35	1.25	1.26½	1.29½	810	28½
7	1.50	1.37½	1.35	1.35	1.25	1.28½	1.31	1,680	28½
8	土曜日								28½
9	日曜日								
10	1.47½	1.35	1.32½	1.32½	1.22½	1.26½	1.29½	910	28½
11	1.47½	1.35	1.32½	1.32½	1.22½	1.27	1.29½	1,570	28½
12	1.50	1.37½	1.35	1.35	1.25	1.28	1.30	1,530	28½
13	1.52½	1.40	1.37½	1.37½	1.27½	1.31	1.33	1,690	28½
14	1.52½	1.40	1.37½	1.37½	1.27½	1.31	1.34	1,390	28½
15	土曜日								28½
16	日曜日								
17	※							1,250	28½
18	※							720	28½
19	※							1,960	28½
20	※							870	28½
21	※							1,190	28½
22	土曜日								28½
23	日曜日								
24	1.47½	1.37½	1.35	1.35	1.25	市場休			28½
25	クリスマス								祭 日
26	1.47½	1.37½	1.35	1.35	1.27½	* 1.31	* 1.32½	1,990	28½
27	1.50	1.40	1.37½	1.37½	1.30	* 1.33½	* 1.35½	1,760	28½
28	1.52½	1.42½	1.40	1.40	1.32½	* 1.37	* 1.40	4,340	28½
29	土曜日								28½

種 日 別 次	現物相場					清算相場(D格大引)			日 米 為替相場 (正金銀行電信為替)
	白 十 四 中			二 十 一 中		當 限	七 月 限	出 來 高	
	グランド. ダブル. エキストラ格 (83%)	クラブ. ダブル. エキストラ格 (78%)	ダブル. エキストラ格 (73%)	グランド.ダブル. エキストラ格 (83%)	白 黄				
30	日曜日								
31	1.55	1.45	1.42½	1.45	1.37½	* 1.41½	* 1.42½	3,260	休 業
十二月中出来高合計								33,090	
年 計								276,770	

- 備考 1、\*印ハ翌月限ノ相場ヲ示ス  
 2、本表ノ相場及出来高ハ米國「シルク・エンド・レーヨン・ダイジエス」ヨリ摘録ス  
 3、\*印ハ前掲雑誌未着ノ爲メ不明、但シ出来高ハ「ウイメンズ・ウエヤ・デイリー」誌ヨリ摘録セリ

附

紐育商品取引所ノ生絲受渡格差

デニール	月 次 格	格 差		
		10 月	11 "	12 "
十四中白	A(繰繰平均85%)	1封度=付 28仙上ゲ	1封度=付 30仙上ゲ	1封度=付 28仙上ゲ
	B( " 83%)	12 " "	15 " "	13 " "
	C( " 81%)	5 " "	5 " "	5 " "
	D( " 78%)	標 準 格		
	E( " 73%)	2仙下ゲ	2仙下ゲ	2仙下ゲ
	F( " 68%)	5 " "	5 " "	5 " "
廿一中白	A(繰繰平均85%)	3仙下ゲ	1仙下ゲ	1仙上ゲ
	B( " 83%)	7 " "	5 " "	3仙下ゲ
	C( " 80%)	9 " "	7 " "	5 " "
廿一中黄	A(繰繰平均85%)	5仙下ゲ	7仙下ゲ	9仙下ゲ
	B( " 84%)	8 " "	10 " "	12 " "
	C( " 80%)	10 " "	12 " "	14 " "



## 八、米國事業界活動狀況、卸賣物價及織物 纖維消費指數

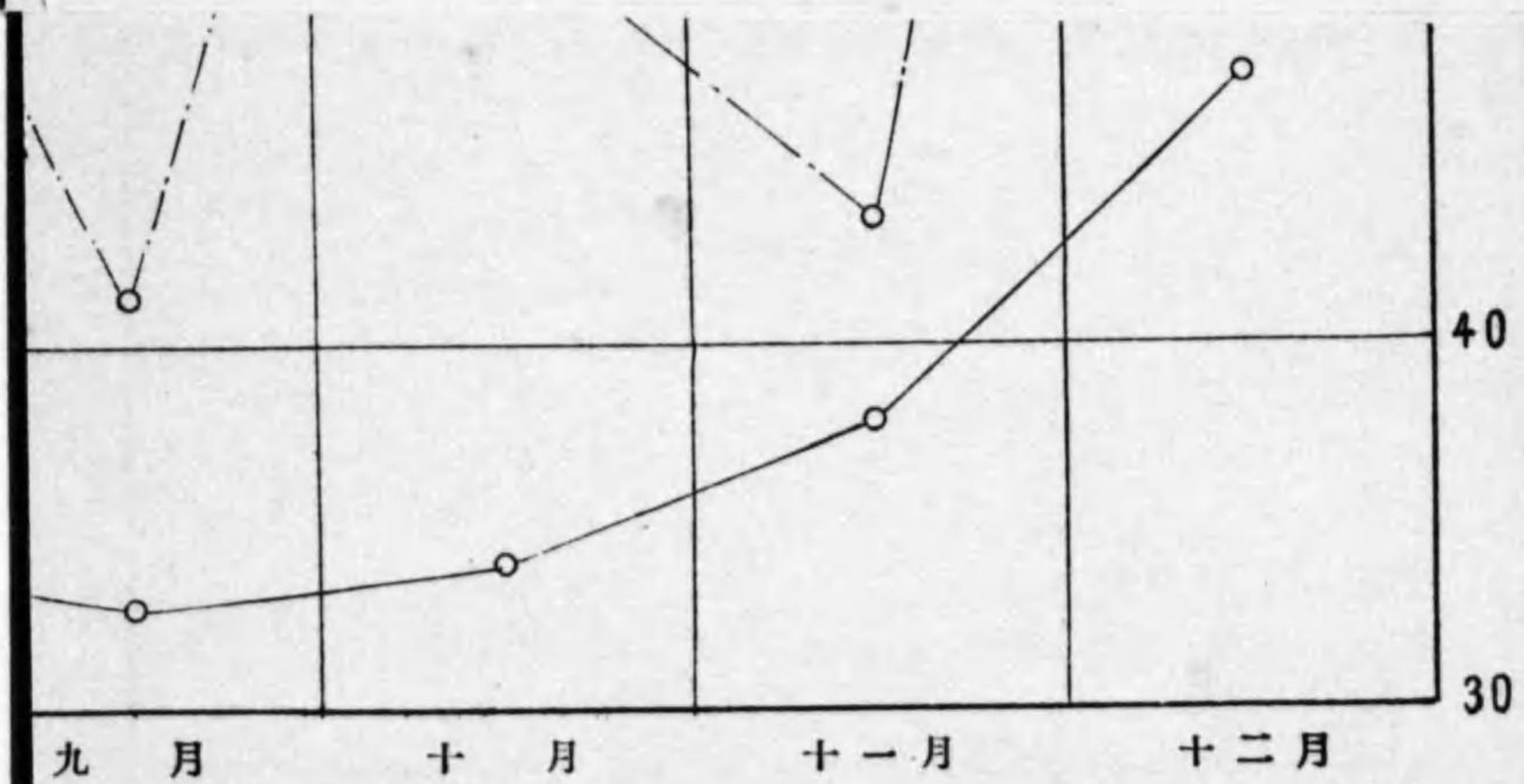
### (イ) 事業界ノ活動狀況 (指數)

種別	10月	11月	12月
鐵道貨車輸送量	57.6	58.9	63.1
銑鋼鐵製產高	34.0	38.1	47.3
發電量	92.4	93.5	97.6
棉花消費高	92.2	86.0	84.3
羊毛	76.0	102.2	* 123.1
生絲	75.5	60.8	74.6
自動車製造高	51.6	43.5	66.9
綜合指數	70.5	71.2	* 78.5

- 備考、1、アナリスト誌調査  
 2、推定常態ヲ100トス、又綜合指數中ニハ靴、材木、セメント及亞鉛ノ製造高ノ指數ヲ含ムモ此等ノ指數ハ茲ニ省略セリ  
 3、\*印ハ豫備的數字ニシテ後日訂正セラル、モノトス

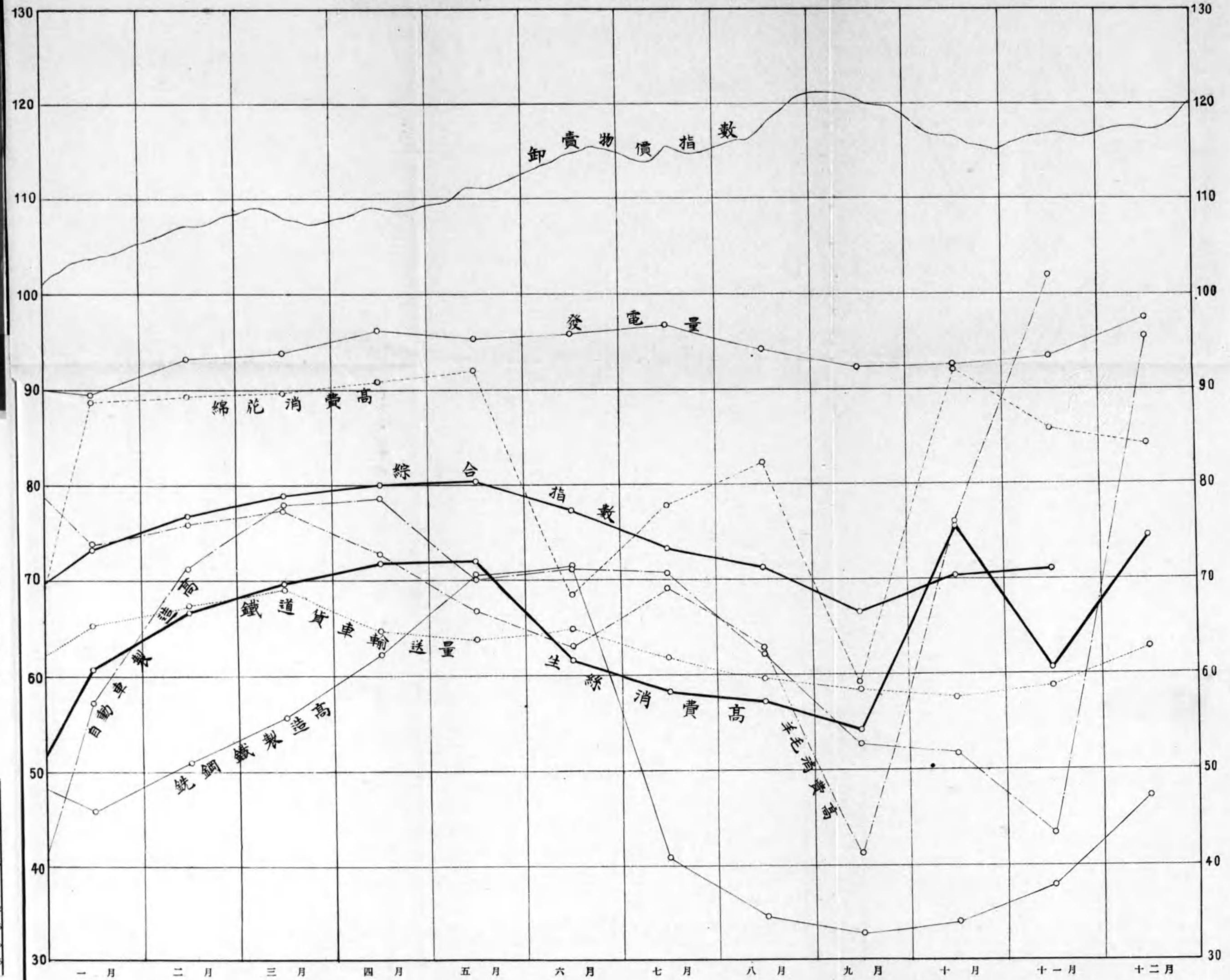
### (ロ) 卸賣物價指數 (大正二年=100)

種別	農産物	食料品	織物	燃料	金屬類	建築材料	化學藥品	其他	綜合指數
10月									
2日	107.4	117.6	111.3	163.8	109.8	113.1	98.8	81.0	117.5
9日	106.1	117.6	110.6	160.8	109.7	113.1	98.8	80.6	116.5
16日	106.3	118.7	109.6	158.8	109.7	113.1	98.8	81.6	116.7
23日	104.5	117.3	109.5	158.8	109.8	112.9	98.8	81.6	115.5
30日	103.8	117.6	108.8	158.8	109.8	112.8	98.8	78.8	115.1
11月									
5日	105.7	119.1	107.3	159.6	109.7	112.6	99.0	78.2	116.2
13日	106.3	119.4	107.4	159.6	109.7	112.6	99.0	78.3	116.5
20日	106.4	117.6	106.6	165.5	109.6	112.5	99.0	77.6	116.6
27日	107.6	117.0	106.5	162.6	109.6	112.4	99.0	77.8	116.5



此狀態ヲ示セル指數トヲ用ヒテ作リタルモノニシテ卸賣物價指數ハ  
 木、セメント及亞鉛ノ製造高ヲ含ムモノトス

# 昭和九年ニ於ケル米國事業界ノ趨勢



## 事業界活動狀況、卸賣物價及織物消費指數

### (イ) 事業界ノ活動狀況 (指數)

	10月	11月	12月
製造業	57.6	58.9	63.1
商業	34.0	38.1	47.3
運輸業	92.4	93.5	97.6
建設業	92.2	86.0	84.3
金融業	76.0	102.2	* 123.1
サービス業	75.5	60.8	74.6
その他	51.6	43.5	66.9
総合	70.5	71.2	* 78.5

註: 調査は100トス、又総合指數中ニハ靴、材木、セメント及亜鉛ノ製造高ヲ含ムモ此等ノ指數ハ茲ニ省略セリ  
 統計的數字ニシテ後日訂正セラル、モノトス

### (ロ) 卸賣物價指數 (大正二年=100)

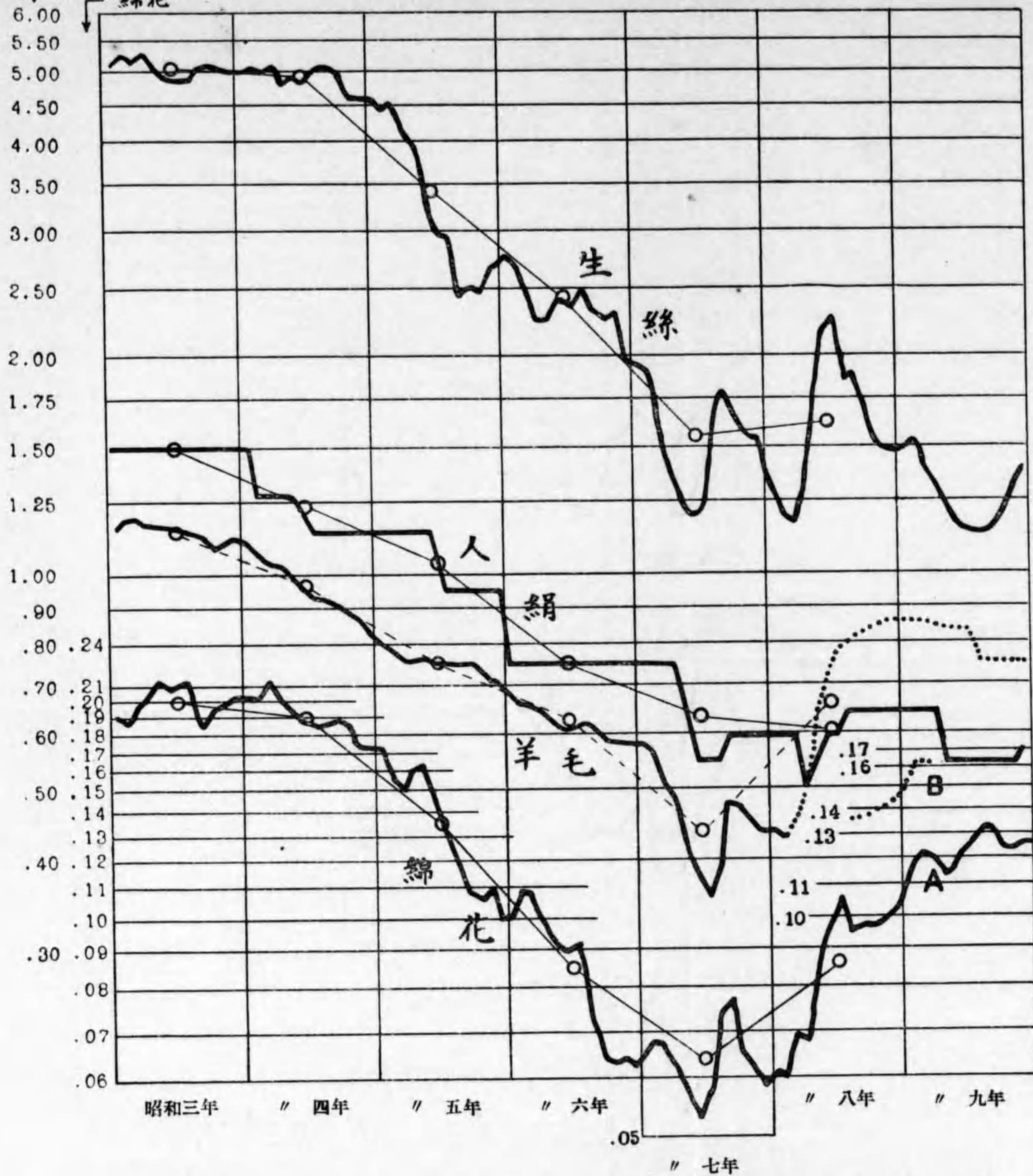
品名	織物	燃料	金屬類	建築材料	化學藥品	其他	綜合指數	
1月	117.6	111.3	163.8	109.8	113.1	98.8	81.0	117.5
2月	117.6	110.6	160.8	109.7	113.1	98.5	80.6	116.5
3月	118.7	109.6	158.8	109.7	113.1	98.8	81.6	116.7
4月	117.3	109.5	158.8	109.8	112.9	98.8	81.6	115.5
5月	117.6	108.8	158.8	109.8	112.8	98.8	78.8	115.1
6月	119.1	107.3	159.6	109.7	112.6	99.0	78.2	116.2
7月	119.4	107.4	159.6	109.7	112.6	99.0	78.3	116.5
8月	117.6	106.6	165.5	109.6	112.5	99.0	77.6	116.6
9月	117.0	106.5	162.6	109.6	112.4	99.0	77.8	116.5

本圖表ハ米國アナリスト誌ノ調査セル卸賣物價指數(農産物、食料品、織物、燃料、金屬類、建築材料、化學藥品及其他ヨリ成ル綜合物價指數)ト事業界ノ活動狀態ヲ示セル指數ト用ヒテ作リタルモノニシテ卸賣物價指數ハ大正二年ヲ100トシ事業界ノ活動狀態ハ推定常態ヲ100トス、又各月中央ノ小圓ハ其ノ月ニ於ケル平均ヲ示ス、尙ホ綜合指數中ニハ本圖表ニ現ハレザル靴、材木、セメント及亜鉛ノ製造高ヲ含ムモノトス

# 米國ニ於ケル織物纖維相場

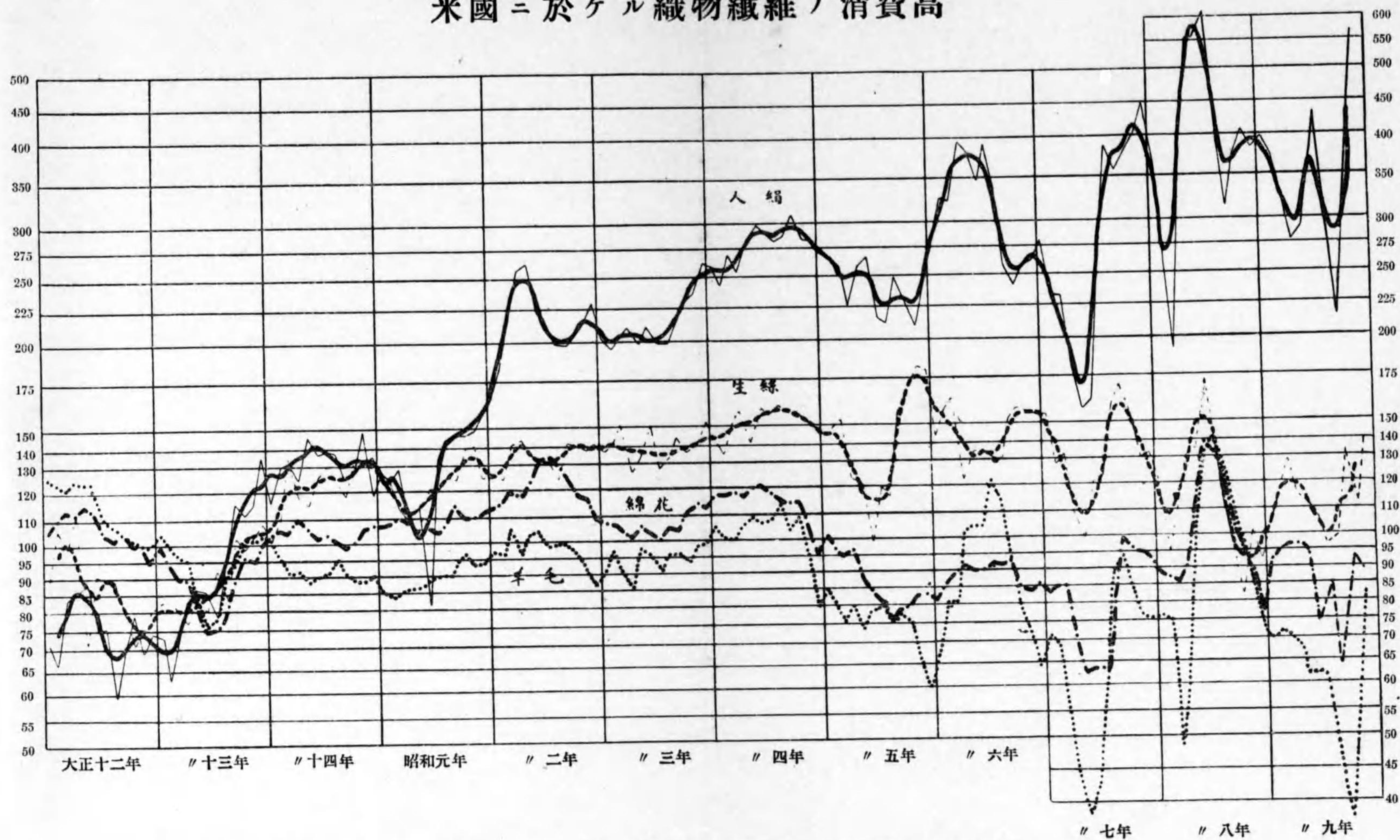
封度建帛相場

生絲・人絹・羊毛  
綿花



本圖表ハ米國テクスティル・オーガノン誌ニ掲載セルモノニシテ、綿花ハ紐育ニ於ケル「アツブランド・ミツドリ」級ノ現物卸賣相場ヲ、人絹ハ 150「デニール」一等品ノ引渡値段ヲ、羊毛ハ「ホストン」ニ於ケル「テリトリ・フライン・ステーブル」級ノ洗上ケ品ノ値段ヲ、然シテ生絲ハ紐育ニ於ケル日本絲 14中セリプレーン 78點ノモノ、相場ヲ示ス、又各年中央ノ小圓ハ年平均ヲ示ス、又綿花相場ノ Aハ現物相場ヲ示シ Bハ現物相場ニ加工税一封度ニ付 4.2仙ヲ加ヘタルモノ（昭和八年八月一日ヨリ實施）ヲ示ス。

# 米國ニ於ケル織物纖維ノ消費高



本圖表ハ米國テキスタイル・オーガノン誌ニ掲載セルモノニシテ大正十二年ヨリ大正十四年ニ至ル間ノ日々平均ヲ 100 トス。  
 綿花及羊毛ノ日々平均消費高ト生絲ノ引渡數量トハ聯邦準備局ノ指數ヲ、然シテ人絹(アセテートヲ除ク)ノ日々平均引渡數量ハ「テキスタイル・オーガノン」誌  
 ノ指數ヲ用ヒテ表ハシ、指數ハ季節的變化ニ對シテハ之ヲ補正セリ、且ツ生絲及人絹ハ引渡數量ノ變動著シキタメ三ヶ月平均趨勢ヲ示セリ、圖表中生絲及人絹ニ  
 於ケル細線ハ實際上ノ消費高ヲ示ス。

種別 月日	農産物	食料品	織物	燃料	金屬類	建築材料	化學藥品	其他	綜合指數
4日	108.8	118.3	107.5	162.6	109.6	112.2	99.1	77.6	117.4
11日	109.0	118.7	107.6	161.2	109.6	112.1	99.1	77.5	117.4
12月 18日	109.5	116.7	107.6	161.2	109.7	112.1	99.1	78.9	117.1
24日	111.0	117.9	107.7	161.7	109.7	112.1	99.1	78.9	118.0
31日	114.8	120.8	108.0	161.7	109.7	112.1	99.1	79.5	120.1
一 月 平 均									
10月	105.6	117.8	109.9	160.2	109.7	112.9	98.8	80.7	116.3
11日	106.5	118.3	107.0	161.8	109.6	112.5	99.0	77.9	116.4
12日	110.6	118.5	107.7	161.7	109.7	112.1	99.1	78.5	118.0

備考、アナリスト誌調査

(ハ) 織物纖維消費指數各月比較附

(大正十二年ヨリ同十四年ニ至ル期間ノ日々平均ヲ100トス)

種別 月次	聯邦準備局調査指數 (季節的變化ヲ調整セルモノ)				テクスタイル・オーガノン誌 調査ノ人絹引渡數量指數			
	織物纖維 綜合指數	綿花消費	羊毛消費	生絲消費	實際ノ 引渡指數	季節的變 化ヲ調整 セル指數	常態ノ 季節的 指數	季節的指數 ノ三ヶ月推 移平均指數
10	90	94	64	135	375	351	107	328
11	87	90	83	111	374	416	90	443
12	*	*	*	140	477	561	85	*
年平均	*	*	*	113	348	348	100	*

- 備考、
- 1、テクスタイル・オーガノン誌ニ據ル
  - 2、本表ニ於ケル人絹ニハ「アセテート」人絹ヲ含マズ
  - 3、人絹消費指數ノ算出ニハ聯邦準備局ノ綿花、羊毛及生絲消費指數ノ算出ニ用ヒタル方法ト同一ノ方法ニ據レリ、又人絹消費指數トハ全米ノ人絹會社(9割8分)ノ生産セル人絹ト輸入數量(輸出ヲ差引ク)トノ工場引渡高ヲ指スモノニシテ人絹引渡指數ト稱セラレ、モノナリ
  - 4、\*印ハ未詳

### 3、歐洲其ノ他

#### 1、歐洲主要蠶絲検査所ノ蠶絲検査高

(單位……疋)

検査所名	昭和9年 10,11月分	同8〃	同9〃 自1月 至11〃計	同8〃	同7〃	同8〃 合計	
佛國	リヨン	498,440	466,584	2,612,021	2,467,449	2,095,717	2,676,066
	サン・テチエンヌ	24,385	22,308	109,963	106,674	100,684	116,986
	巴里	—	108	766	792	1,216	792
	マルセイユ	—	—	1,994	1,716	4,218	6,313
	カレール	—	1,789	—	7,942	7,783	8,805
	コーヅリ	468	939	2,425	4,242	6,295	4,882
伊太利	ミラノ	1,014,205	474,740	3,480,158	3,366,500	2,856,970	3,580,785
	トリノ	30,002	12,186	126,443	106,096	89,688	109,100
	コモ	31,394	19,221	155,686	101,639	91,477	114,689
瑞西	チューリツヒ	32,209	23,539	184,906	145,229	202,642	160,702
	バーゼル	—	19,273	120,807	78,633	75,038	88,269
獨逸	クレフエルト	—	—	—	—	—	—
	エルベルツエルト	13,597	7,415	53,354	41,215	32,797	45,376
計	1,644,700	1,048,102	6,848,523	6,428,127	5,564,525	6,912,765	

備考、1、本統計ハ「ピュルタン・テ・スワ・エ・テ・スワリール」ニ掲載セラレタルモノニシテ歐洲各主要絹業地ニ於ケル蠶糸ノ引取數量即チ蠶絲ノ消費高ヲ知ル參考トシテ掲ゲタルモノナリ、而シテ蠶絲検査高ハ生絲、經絲、緯絲、縮面用燃絲、其他ノ種類ノ蠶絲ノ正量検査高並ニ原量検査高合計ニ僅少ノ「ボピン」ノ目方ヲ加ヘタル數量ヲ示ス

2、本年ノ一月ヨリ十一月ニ至ル歐洲主要蠶絲検査所ノ蠶絲検査高合計ヲ前年同期ノモノニ比較スレバ四十二萬三千九百九十六疋即チ六分五厘ヲ本年ニ於テ増加シ居リ、前年同期ノモノヲ前々年同期ノモノニ比較スル時ハ八十六萬三千六百二疋即チ一割六分ヲ前年同期ニ増加シ居レリ、從ツテ本年ニ於テ前々年同期ヨリモ百二十八萬三千九百九十八疋即チ二割三分ノ著増ヲ來シ居ル事明カニシテ、歐洲大陸ノ蠶絲消費高ハ前々年來漸次増加シ來レリ

### ロ、佛國

#### (イ) リヨン市場ノ生絲現物相場 (單位…疋フラン建)

期	間	日本器械絲白ツ リプル・エキ トラ格 13/15	伊太利エキ スト ラ格 13/15	上海歐洲式器械 絲白エキ スト ラ格 13/15		
自月	日	至月	日			
9	29	10	5	44	48乃至48½	—
10	6	〃	12	—	47 〃 50	53
〃	13	〃	19	—	—	—
〃	20	〃	26	46	50	—
〃	27	11	2	45乃至46	49½	—
11	3	〃	9	47½	48乃至50	—
〃	10	〃	16	48乃至50	—	54½
〃	17	〃	23	—	50乃至51	—
〃	24	〃	30	51½乃至52	52	—
12	1	12	7	—	—	55
〃	8	〃	14	—	—	—

備考 1、上掲ノ相場ハ「ピュルタン・テ・スワ・エ・テ・スワリール」誌ニ掲載セラレタルモノニシテ當市場生絲取引習慣ニ依ル生絲引渡ヨリ六十日目ニ於ケル代金支拂ノ相場ナリ

2、\*印ハ相場ノ建タザリジコトヲ示ス

#### (ロ) 佛國ノ蠶絲、繭、屑物類輸出入高 (單位……疋)

輸出入種類及國別	昭和9年 8月及9月分	同9〃 自1月至9〃	同8〃	同7〃	同8〃 合計	
繭	12,400	159,900	270,600	1370,00	310,700	
屑物	374,900	1,200,100	1,068,200	769,600	1,773,200	
ベニ	15,100	75,700	58,100	169,600	75,500	
輸入 生絲	瑞西	—	—	48,400	52,800	—
	伊太利	62,700	233,800	624,500	398,000	704,800
	土耳其	—	—	—	100	—
	支那	77,000	431,400	1,080,900	520,600	1,417,900
	日本	343,800	1,591,200	467,100	579,800	840,800
	其他	15,100	29,200	20,400	75,400	171,600
計	498,600	2,285,600	2,241,300	1,626,700	3,134,500	

輸出入種類及國別		昭和9年 8月及9月分	同 9 〃 自1月至9〃	同 8 〃 〃	同 7 〃 〃	同 8 〃 合 計
輸入	燃 絲	6,400	26,200	18,900	17,100	25,900
	紡績絹絲	4,800	19,600	21,900	20,600	29,300
	軸 絲	500	1,900	2,200	700	3,200
輸出	繭	2,200	3,100	900	5,100	900
	屑 物	90,300	577,500	408,200	570,000	701,500
	ハニ	66,700	315,600	206,100	118,400	226,700
	生 絲	34,500	162,500	124,100	154,800	175,500
	燃 絲	48,800	195,000	170,800	258,200	139,100
	紡績絹絲	94,100	411,800	396,300	318,100	479,300
	軸 絲	31,000	137,600	165,800	227,300	243,800

備考 1、本統計ハ「ビュルタン・デ・スワ・エ・デ・スワリー」ニ掲載セラレタルモノニシテ佛國税關ノ統計ニ據ル  
2、昭和九年ノ一月ヨリ九月ニ至ル期間ノ佛國生絲輸入高ハ前年同期ニ比シテ四万四千三百底ヲ増加シ佛國絹業ノ好轉ヲ物語レリ、殊ニ日本産生絲輸入ガ當期間ニ百十二万四千百底ノ壓倒的増加ヲ來シ居レルハ注目ニ値ス

### ハ、伊 太 利

#### (イ) ミラノ市場ノ生絲及燃絲並ニ繭集散高

(單位……疋)

月次	昭和9年 月始在荷		入 荷 高		出 荷 高		月末在荷		〃 8 〃		〃 7 〃	
	生絲及 燃 絲	繭	生絲及 燃 絲	繭	生絲及 燃 絲	繭	生絲及 燃 絲	繭	生絲及 燃 絲	繭	生絲及 燃 絲	繭
10	361,685	685,570	248,643	83,192	249,315	140,109	361,013	628,653	203,770	478,517	269,420	631,503
11	361,013	628,653	264,915	94,456	287,609	166,443	338,319	556,666	210,735	508,284	282,602	660,459
自1月計 至9〃			1,974,795	1,075,645	1,810,568	974,676						
1月以降 累計			2,488,353	1,253,293	2,347,492	1,281,228						

備考、本統計ハ「アノニマ」蠶絲検査所ノ調査シタル同検査所倉庫ニ於ケル集散高ニシテ「ミラノ」市場ノ生絲燃絲繭集散高トシテ一般ニ使用セラレ居ルモノナリ

#### (ロ) ミラノ市場ノ生絲現物相場

(單位……疋リヲ建)

月	日	伊太利絲黃エキストラ 格 13/15	伊太利絲黃クラシカ格 13/15	伊太利絲黃レアーリ格 13/15
9	28	28乃至29	27乃至28	27
10	5	29	—	27.5
	12	29.5乃至 30	—	28
	19	30 〃 31	29	28.5
	26	31 〃 32	30乃至30.5	30
11	2	33 〃 33.5	—	31.5
	9	32 〃 33	—	30
	16	36.5	35	34
	23	—	—	34.5

備考 1、上掲ノ相場ハ「ボレツチーノ・ヂ・セリコルツーラ」ニ掲載セラレタルモノニシテ「ミラノ」地方經濟評議會ノ公定相場ナリ  
2、一印ハ相場ノ建メザリシ事ヲ示ス

#### (ハ) 伊太利ノ蠶絲、繭、屑物類輸出入高

(單位……疋)

輸出入種類及國別		昭和9年 9,10,11月分	〃 9 〃 自1月至11〃計	〃 8 〃 〃	〃 7 〃 〃	同 8 〃 合 計
輸入	屑物及ハニ	1,293,400	4,072,000	2,228,600	1,598,500	2,735,200
	乾 繭	107,500	882,600	474,300	563,500	558,400
	佛 國	200	20,300	18,600	28,700	28,900
	瑞 西	100	23,400	28,600	41,800	32,400
	露 西 亞	—	29,500	36,500	41,500	39,800
輸出	匈 牙 利	100	8,600	12,100	14,200	不 詳
	支 那	8,700	31,000	56,900	50,400	61,200

輸出入種類及國別		昭和9年 9,10,11月分	"9" 自1月至11月計	"8" "	"7" "	同8" 計	
燃絲	日本	1,300	220,400	63,000	148,100	61,800	
	米國	200	200	8,500	4,100	不詳	
	其他	10,200	67,600	2,900	33,700	50,800	
	計	20,800	401,000	227,100	362,500	274,900	
紡績絹絲		10,500	36,700	33,600	29,700	36,500	
輸出 生絲 及 燃絲	屑物及ペニ	448,700	1,511,300	1,916,700	1,609,500	2,049,300	
	乾 繭	13,300	286,100	307,200	148,200	355,500	
		埃地利	13,500	46,600	78,000	110,500	84,200
		佛國	94,500	275,600	685,800	524,600	704,400
		獨逸	223,800	525,400	296,400	378,000	327,200
		英國	34,500	108,800	121,300	151,600	131,500
		波蘭及グ ンチツヒ	13,200	30,100	56,600	62,200	60,200
		瑞 西	73,900	272,900	327,300	507,600	348,700
		アラツル	73,100	208,700	338,300	177,600	365,600
		米 國	29,100	44,000	1,247,100	824,900	1,263,400
		其他	76,600	201,200	183,300	220,900	193,900
		計	632,200	1,713,300	3,334,600	2,955,900	3,479,100
紡績絹絲		191,000	821,300	643,300	741,200	732,600	

備考 本統計ハ「ボレソチーノ・ヂ・セリコルツラニ」掲載セラレタルモノニシ  
テ伊太利税關ノ統計ニ據ル

## 二、英 國

### (イ) 「ロンドン」市場ノ生絲現物相場

(單位……封度シリング・ペンス建)

月	日	日本器械絲ツリプル・ エキストラ格 13/15	伊太利絲エキストラ格 13/15	上海器械絲エキストラ ・エー格 13/15
10	3	5.10	5.3	5.9
	10	"	"	"

月	日	日本器械絲ツリプル・ エキストラ格 13/15	伊太利絲エキストラ格 13/15	上海器械絲エキストラ ・エー格 13/15
10	17	5.11	5.3	5.7½
"	24	6.1	5.9	5.6
"	31	6.0	"	5.4½
11	7	6.1	5.10½	5.7½
"	14	6.3	6.0	"
"	21	6.5	6.3	5.6
"	28	6.7	6.6	5.9
12	5	6.8	"	6.0
"	12	6.7	6.7½	"
"	19	"	6.9	6.3

備考、上掲ノ相場ハ「テキスタイル・マーキユリ・エンド・アーガス」に掲載セラ  
レタルモノニ據ル

### (ロ) 英國ノ蠶絲、繭、屑物類輸出入高 (單位……封度)

輸出入		昭和9年 10月及11月分	"9" 自1月至11月計	"8" "	"7" "	"9" 合 計
輸入	繭及屑物類	832,619	3,663,553	2,531,002	2,130,426	2,729,218
	生 絲	601,803	3,300,576	2,401,225	2,138,591	2,818,728
	燃絲及紡績絹絲	27,163	189,834	245,595	375,680	194,379
	計	1,461,585	7,153,963	5,177,822	4,644,697	5,742,325
輸出	繭及屑物類	407,584	997,111	406,110	340,265	431,165
	生 絲	—	—	—	—	—
	燃 絲	73,628	245,081	124,762	115,053	135,950
	紡績絹絲	403,990	1,095,994	631,410	453,861	687,910
	計	885,202	2,338,186	1,162,282	909,179	1,255,025



水、支 那

(イ) 上海市場生絲現物相場 (單位…擔上海弗建)

月	日	器械絲 エキストラA格	新式繰返七里絲 藍龍飛馬級	柞蠶絲 エキストラA格 (ゴールド・バフト級)	對米爲替相場 (四ヶ月拂)
10	1	500	390	295	36½弗
	15	480	390	290	37½
11	1	500	405	280	33½
	15	500	405	277½	34½
12	1	530	410	290	34½
	15	550	430	310	35½

備考、上海生絲輸出業者協會調査

(ロ) 上海生絲輸出高 (單位……擔)

月次	種別	仕向先 歐 洲	米 國	英領印度	其 他	計
10月	器械絲	497	444	22	1	964
	柞蠶絲	114	—	—	—	114
	玉 絲	—	—	102	—	102
	七里絲及其他	100	6	254	202	562
	計	711	450	378	203	1,742
11月	器械絲	1,253	1,105	6	18	2,382
	柞蠶絲	100	—	—	11	111
	玉 絲	—	—	57	6	63
	七里絲及其他	301	12	192	286	791
	計	1,654	1,117	255	321	3,347

月次	種別	仕向先 歐 洲	米 國	英領印度	其 他	計
12月	器械絲	2,168	895	1	47	3,111
	柞蠶絲	355	20	—	2	377
	玉 絲	—	—	21	6	27
	七里絲及其他	258	42	133	190	623
	計	2,781	957	155	245	4,138

備考、上海商品檢驗局蠶絲検査組調査

(ハ) 廣東市場生絲現物相場 (單位…擔香港弗建)

月 日	種 別	エキストラ格 13 15	新式クラック格 14/16	對米爲替相場 (信用狀付四ヶ月拂)
10	1	430	300	41½弗
	15	380	290	42½
11	1	380	285	41½
	15	380	290	42½
12	1	380	305	42½
	15	420	320	43½

備考、廣東生絲屑物輸出業者協會調査

(ニ) 廣東生絲輸出高 (單位…八十斤入り俵)

月次	仕向先	歐 洲	米 國	亞細亞及印度等		計
				印 度	其 他	
10		195	20	864	1,551	2,630
11		705	460	525	739	2,429
12		1,069	50	137	119	1,375
本年合計		7,189	3,257	23,094		33,540
前年合計		8,292	7,270	17,815		33,327

備考、廣東生絲検査所調査

### 4、横濱正金銀行外國爲替各月平均相場

(電信爲替)

種別 月次	弗 (米國)	フラン (佛國)	リラ (伊太利)	磅 (英國)	上海弗 (上海)	香港弗 (廣東)
10	100円=付 28.682	1円=付 4.327	1円=付 3.325	1円=付 1志2.033	100弗=付 123.269	100弗=付 142.057
11	29.010	4.396	3.386	1志2	116.608	142.934
12	28.776	4.352	3.359	//	122.020	148.041

### 5、人造絹絲

#### イ、米國ノ人造絹絲相場各月比較 (単位…封度弗建)

種別 月次	ゲイスコース絲			アセテート 絲	銅安絲	硝化綿絲
	75	100	150	150	150	150
10月	.90	.75	.55	.75	.75	.60
前年同月	1.00	.85	.65	1.00	.90	.70
11月	.90	.75	.55	.75	.75	.60
前年同月	1.00	.85	.65	1.00	.90	.70
12月	.90	.75	.55	.75	.75	.60
前年同月	1.00	.85	.65	1.00	.90	.70
本年一ヶ月平均	.94	.79	.59	.80	.81	.60
前年 " "	.94	.78	.60	.90	.82	.66

備考 1、テクススタイル・ワールド誌ヨリ摘録  
2、ゲイスコース人絹會社ハ十二月十三日ヲ以テ同社ノ「ゲイスコース」絲及アセテート絲ノ値上ゲヲ發表シ、同日ヨリ之ヲ實施セリ、即チ「ゲイスコース」絲ニアリテハ三仙、アセテート絲(太物)ニ於テハ五仙乃至七仙ノ値上ゲナリ。其後十二月三十一日ニ至リテ更ニ「ゲイスコース」絲ハ尙ホ二仙ノ値上ゲヲ斷行シ、百五十デニール(單絲數四十)ノ標準物ハ五十五仙ヨリ六十仙トナレリ。

#### ロ、英國ノ人造絹絲相場各月比較

種別 月次	ゲイスコース絲 (150デニール)		アセテート絲 (140乃至150デニール)	
	緯絲用バーン卷	經絲用ピーム卷	緯絲用バーン卷	經絲用ピーム卷
10	3志 0片	3志 3片	3志0片乃至3志6片	3志3片乃至4志0片
11	" "	" "	" " "	" " "
12	" "	" "	" " "	" " "

備考 1、英國テクススタイル・マーキユリ・エンド・アークス誌ニ據ル  
2、ゲイスコース絲ニアリテハ單絲數三十六ノ一等品ヲ示ス

### 6、情 報

#### イ、内 地

(本項ハ主トシテ内地ノ新聞其ノ他ヨリ摘記シタリ)

十 月

- 2日 本年二月ヨリ實施セシ日本中央蠶絲會ノ輸出生絲三割出荷制限ハ相當ノ成績ヲ擧ゲテ九月末終了、直後ノ出廻モ懸念ナシ
- 3日 絹織物消費稅ノ減免要望ヲ大藏省ハ認メザル方針ナリト傳フ
- 4日 爲替安ト不作見越トニ依ツテ晚秋繭ノ値段急ニ恢復ス
- 5日 過般ノ颱風ガ與ヘタル養蠶ノ被害ハ甚大ト全國養蠶業組合聯合會關西六府縣實地調査隊報告ス  
" 九月中ノ米國生絲消費ハ織物罷業其他ヲ反映シテ三萬二千五百九十九俵ト引續キ不振、同月末紐育在荷ハ七萬六千六百四十五俵ニ達シテ前月末ヨリ一萬七千九百餘俵ヲ増加ス  
" 養蠶業救済ノ一般化ヲ要望シテ臨時議會對策ニ各地猛運動ヲ起ス
- 9日 昭和九年九月十五日現在ノ夏秋蠶繭收穫豫想ハ三千六百六十四萬四千三百十貫ニシテ前年ニ比シ二割八分四厘減ト農林省發表ス  
" 神戸生絲市場ハ輸出生絲販賣統制案ニ反對シ其ノ對策研究會ヲ設置ス
- 10日 本月二日附ヲ以テ本邦輸出絹人絹織物全部ニ對シ伊太利ガ輸入禁止ヲ行フ旨發表サル  
" 本邦最初ノ試ミトシテ鐘紡武藤理化學研究所ハ醋酸人絹絲ノ製造ヲ研究ス
- 11日 經費節減ノ爲メ横濱ノ一流三間屋ガ生絲共同荷受所ヲ開設ス  
" 全國蠶種業組合聯合會ハ普通蠶種ノ專賣制ヲ提唱シ年末マデニ其ノ具體案作成ニ決ス  
" 本邦絹人絹品ノ輸入防遏ヲ目的トシテ白耳義ハ其ノ輸入稅ヲ現行從價稅ヨリ從量稅ニ變更ス可ク立案中ナリ
- 12日 生絲ノ新用途ニ壁張用豪華織物ノ製織ヲ桐生織物組合計畫ス  
" 相互共營蠶絲組合案ノ要綱經リ十一日發表サル
- 13日 商工省ハ輸出入絹織物國營檢查規定ヲ改正、來ル十一月一日ヨリ實施ニ決ス  
" 「蠶絲業ノ前途洋々タリ悲觀無用」ト針塚上田蠶絲專門學校長、關西視察報告ニテ發表ス
- 14日 「養蠶家ノ不安一掃ノ爲メ來年度收購ニ對シテ一定ノ保證金ヲ交附スル必要アリ」ト伊太利蠶業界ノ權威「アックワ」博士説ク

- " 九月中ノ本邦人絹絲輸出ハ數量七十二萬餘斤價額九十三萬餘圓ニ低下シ、數量ハ九十六萬餘斤價額ハ百二十八萬餘圓ノ大減縮ヲ來ス
- 16日 全國製絲業組合聯合會ハ聯合協議會ヲ開催、全國蠶業組合聯合會立案ニ係ル產繭統制案ニ賛成ス
- 18日 農林省ハ輸出生絲販賣統制調査會第二回小委員會ヲ開催、農林省原案タル輸出生絲販賣統制組案ニ就キ討議ス
- 19日 米日爲替ハ十九仙方一舉ニ暴落シ二十八弗五十一仙ト昨年九月九日來ノ新安値ヲ示現ス
  - " 上海爲替市場崩落シテ大混亂ニ陥ル
- 20日 見本送附後二年振りニ英國ヨリ大阪府立貿易館ニ桑皮ノ注文來ル
- 22日 續落ノ米日爲替果然反撥ニ轉ジテ一舉ニ二十二仙方盛返ス
  - " 生絲ノ内地消費意外ニ激增シテ横濱國川生絲市場連日大活況ヲ呈ス
  - " 絹ノ外套地製織ニ新潟縣染織試験場成功ス
- 23日 純絹織物ノ標識ニ商工省當局慎重ノ態度ヲ執ルト
- 24日 過般實施ノ夏秋蠶應急對策ニ續ク第二段ノ蠶絲應急對策ヲ臨時議會ニ提案スル旨山崎農相言明ス
- 26日 相互共營蠶絲組案ハ養蠶家ニ利ナシト全國養蠶業組合聯合會之ニ反對ス
  - " 格下ゲ生絲ノ受渡禁止ニ付横、神、兩取引所ハ農林、商工兩當局ノ内認可ヲ得、新年度ヨリ實施ニ決ス
- 27日 絹織物ノ聲價失墜ニ鑑ミ岐阜縣當局ハ生絲検査所ヲ明年ヨリ三ヶ所新設計畫中ナリ
  - " 農林省ト長野縣當局トノ提唱スル桑園整理ト間作物栽培獎勵トニ對シ長野縣農事試験場矢田技師ハ間作獎勵ハ考ヘモノト一矢ヲ放ツ
- 28日 本年ノ全國產種製造高ハ二億八千九百十八萬餘「グラム」ニ達シ、前年ニ比スレバ五千二百二十八萬餘「グラム」即チ二割二分増シト農林省發表ス
  - " 長野縣諏訪郡農會ハ「キビソ」ヲ用ヒテ火藥袋ノ製造ニ成功シ軍部ノ好評裡ニ同縣製絲家大乘氣トナル
- 29日 壯蠶期ノ溫濕度ハ繭質ニ至大ナル關係ヲ有シ春蠶ノ室内標準溫度ハ七十五、六度ガ適當ト長野縣立蠶業試験場公表ス
- 31日 輸出生絲三割出荷制限ノ實效ハ一割四分ニシテ三割豫定ノ約半分ト日本中央蠶糸會實績報告ヲナス
  - " 國蠶日一〇號、支一〇六號等ノ交雜種ヲ東北六縣ノ晚種蠶適品種トシテ明年ヨリ獎勵スル事決定サル
  - " 長野縣當局ハ「フィロイン」絹絲製造ニ乗氣トナリ發明者星野正三郎氏ヲ招キテ其ノ製造方法ヲ聴取ス

十 一 月

- 1日 日本中央蠶絲會特別調査小委員會ニテ相互共營蠶絲組案ニ反對意見擡頭ス
  - " 長野縣諏訪郡下ノ製絲工場ニ就業ノ女工三萬一千餘名ノ年齡ハ大部分十四乃至二十四歳ト判明ス
- 3日 横濱ノ中小問屋三十四店ハ生絲販賣統制問題ヲ協議、問屋獨自ノ意見ヲ以テ進ムニ決ス
- 4日 繭質ノ良化ニ依リテ生絲標準格ノ向上シタル事全國製絲業組合聯合會調査ニテ判明ス
- 5日 十月中ノ米國生絲消費ハ四萬九千百餘俵ニ急増、同月末紐育在荷ハ六萬六千四百七十九俵トナリテ前月末ヨリ一萬百六十餘俵ヲ減少ス
- 6日 蠶絲更生ノ道ハ生産費ノ低下ヲ圖ルト同時ニ人絹ノ普及發達ヲ逆用シテ絹人絹混織ヲ獎勵スルニアリト都新聞論ズ
  - " 日本中央蠶絲會ハ蠶絲業對策調査第一次委員會ヲ開催、產繭處理問題ヲ審議ス
- 9日 全國ノ注目裡ニ豊橋乾繭市場八日開場ス
  - " 佛國ニテ本年七月ヨリ實施中ノ「絹」ナル名稱ノ使用取締ハ頗ル嚴重ナリ
  - " 過剩產繭處理ノ爲メ横、神兩市場ニ乾繭見本陳列所ノ設置ヲ全國乾繭倉庫聯合會計畫ス
- 11日 「インターナショナル・シルク・キルド」ハ來春生絲消費宣傳ノ具體的準備ニ着手ス可キ必要ニ迫ラレツ、アル旨日本中央蠶絲會派遣ノ在紐育齋藤顧問ヨリ入電ス
- 12日 再繰、肉眼等ノ検査項目ニ互リテ輸出商ト製絲家側歩ミ寄り、輸出生絲検査法施行規則ノ改正一部決定ス
- 14日 第六回生絲需要増進調査會ハ十三日農相官邸ニ開會、新規用途ニ供スル爲メ政府所有生絲ノ一部賣却並ニ委託輸出及生絲新販路開拓ノ爲メ政府所有生絲ヲ賣却スル時ノ價格決定方法ノ變更等ニ就キ同意ス
  - " 内地需要絹織物ノ保護ヲ目的トスル絹織物標識規則ハ本月二十七日頃迄ニ商工省令ヲ以テ公布サル、ニ決ス
- 15日 本年ノ支那秋繭ハ未曾有ノ減收ニテ僅々昨年ノ四分ノ一ニ過ギズ
- 17日 横、神兩生絲市場ハ輸出生絲販賣統制問題ニ反對ヲ表明、此ノ態度ヲ近ク當局ヘ申達スルニ決ス
- 18日 滯貨生絲ノ大量拂下ハ斷ジテ行ハズト農林省當局聲明ヲ發ス
  - " 神戸取引所蠶絲部ガ受渡日ヲ毎月末日ニ變更ノ件、主務省ヨリ認可ヲ受ク
  - " 來年度ニ南米ト埃及トノ新市場獲得ヲ目指シテ農林省ハ政府所有滯貨生絲

- ノ輸出計畫ヲ樹ツト傳フ
- " 本邦ノ人絹絲生産高ハ本年ノ七月ヨリ九月ニ至ル期間ニ於テ世界ノ首位米國ニ愈々接近ス
- " 本年ノ事業年度ニ於ケル生絲需給推算ハ八萬俵ノ不足ヲ示ス
- 19日 豊橋地方ノ製絲家ハ女工ノ拂底緩和ニ凶作地東北六縣ヘ女工ノ斡旋ガヲ依頼ス
- 22日 養蠶、製絲兩業者ガ産繭處理問題ニテ提携ヲ目論ム
- " 長野縣諏訪地方製絲家ハ原料繭不足ノ対策トシテ操短ヲ決議ス
- 24日 蠶絲業組合法ノ一部改正ヲ産繭處理法案ト同時ニ來議會ニ提出ス可ク農林省準備中ナリ
- 25日 字和島市ニ開催ノ全國乾繭倉庫聯合會總會ニテ産繭處理ノ適切ナル對策考究方ヲ政府當局ニ陳情スル事ヲ決議ス
- " 産繭ノ減少ト需要増加トノ爲メニ生絲ハ久方振りニ好調トナリ六百圓關門ニ迫ル
- " 桑皮ヨリ綿ヲ取ル事ヲ小谷要三氏發明ス
- 27日 産繭處理法案ト輸出生絲販賣統制法案トノ通常議會ニ提出サル、ヲ始メトシ原蠶種ヨリ生絲販賣ニ至ルマデ一貫セル蠶絲對策ノ準備漸ク整フ
- " 關西製絲「クラブ」ハ輸出生絲販賣統制案ニ反對ヲ決議ス
- " 横濱生絲關係銀行ハ生絲擔保價格ヲ百斤ニ付從來ノ三百七十圓ヨリ三十圓上ゲノ四百圓トシ即日實施ス
- 28日 農林省ハ日本中央蠶絲會ニ對シテ産繭處理統制ト蠶絲業團體制度整備トニ關スル諮問ヲ發ス
- " 愛知縣農務課ガ屑繭ヲ利用シテ人造皮ノ試験的製造ヲナスニ決ス
- 29日 神戸取引所ハ證據金ノ爲メノ倉庫證券代用價格ヲ從來ヨリ一俵ニ付六十圓乃至七十圓方引上ゲ即日實施ス
- " 全國蠶種業組合聯合會ハ二十八日定期總會ヲ開催、新會長ニ稻田昌植男ヲ推ス事其他ヲ決定ス
- " 麻ニ代用試験ノ爲メ東洋麻絲紡績會社ガ桑皮ノ註文ヲ長野縣浦里村ニ發ス
- 30日 英國絹織物代表ハ同國下院ヲ訪問、日本絹布ノ競争ニ惱ム同國絹業救済ノ爲メ輸入割當實施ノ急務ヲ力説ス
- " 輸出生絲販賣統制問題ニ關スル官民聯合懇談會ニテ、代案ナキ限り佐藤案採用ノ意向ヲ井野蠶絲局長言明スト
- " 二十八日開催ノ全國蠶種業組合聯合會通常總會ハ原蠶種管理ノ促進ヲ要望スル事其他ヲ決議ス

十二月

- 3日 二日開催ノ東海道五縣蠶絲業聯合會大會ガ産繭處理統制案ニ反對ヲ決議ス
- " 蛹肌、屑繭等ヘノ特殊加工ニヨル人造羊毛ノ製作ヲ大宮町片倉製絲所完成ス
- 4日 蠶業試験場ノ支場、出張所、附屬試育所等ノ位置並ニ名稱決定、發表サル
- 5日 十一月中ノ米國生絲消費ハ三萬七千五百四十八俵ニ激減、同月末紐育在荷ハ七萬六千五百二俵ト前月末ヨリ一萬二十餘俵ヲ急増ス
- " 昨年度ノ全國産繭高ハ數量八千五百二萬七千餘貫、價額一億九千七百九十三萬七千餘圓ト農林省發表ス
- 7日 全國産業組合製絲組合聯合會ハ五日開催ノ通常總會ニテ相互共營蠶絲組合法案ニ賛成ス
- 8日 繭生産者ヨリ直接製絲家ヘト愛知縣當局ノ目論ム繭取引改善施設ニ對シテ東海道五縣ノ繭仲買商ハ絶對反對ヲ決議、農林省其ノ他ヘ陳情ス
- " 愛知縣當局ハ蠶絲界更生策トシテ蠶種、養蠶、製絲ト全製造工程ヲ包括スル徹底的統制案ヲ決定ス
- " 絲價昂騰シテ愁眉ヲ開キタル長野縣岡谷地方製絲家ガ新潟縣ヨリ昭和五年來ノ不拂女工賃金十三萬圓ヲ催促サル
- 9日 全國三千二百四十五ノ器械製絲工場ノ昭和七年度（七年六月一日ヨリ八年五月三十一日マデ）生絲生産費平均ハ（生絲ノ加工費並ニ販賣費）百斤當リ百七十三圓十錢ト農林省發表ス
- " 岐阜、三重等十縣ノ繭絲商代表五十名ハ七日會合、農林省ヨリ日本中央蠶絲會宛諮問中ノ産繭處理統制案ニ反對ヲ決議シ近ク全國大會ヲ開キテ阻止運動ヲ起スニ決ス
- 10日 政府保管生絲ノ下渡ヲ受ケテ石川縣ノ生産シタル新規絹織物ノ展示會九、十ノ兩日神戸ニテ開催サル
- " 八日開催ノ日本中央蠶絲會評議員會ニテ評議員ハ多數産繭處理統制案ニ不満ヲ表明ス
- " 關西製絲俱樂部ハ關係三團體ト聯合協議會ヲ開催、輸出生絲販賣統制案ニ反對ノ氣勢ヲ舉グ
- 11日 横濱生絲問屋業組合ハ十日開催ノ臨時總會ニテ相互共營蠶絲組合法案並ニ輸出生絲販賣統制案ニ反對スルニ決ス
- 12日 伊太利政府ガ生絲屑ニ割當ヲ實施ス
- 13日 十二日開催ノ全國製絲業組合聯合會總會ニテ、産繭處理統制並ニ蠶絲業團體制度整備ニ就キ反對意見續出、井野蠶絲局長之ニ對シ説明ス

- 14日 十三日開催ノ全國養蠶業組合聯合會總會ハ産繭處理統制並ニ蠶絲業團體制度整備ニ對スル政府諮問案ニ就キ前者ニハ法律ヲ以テ乾繭取引ヲ強制スル事ガ不適當ト後々ニハ蠶絲業組合法中新ニ乾繭組合ナル組織ヲ認ムル事ガ不可ト決議ス
- 15日 「サンフランシスコ」ノ「カリフォルニヤ」商品取引所ニ於ケル定期生絲取引ハ十七日ヨリ愈々開業ノ旨正式ニ發表サル
  - 〃 全國製絲業組合聯合會ハ十四日ノ協議會ニテ産繭處理統制並ニ蠶絲業團體制度整備ニ關スル農林省案ニ就キ前者ニハ見合セラ、後者ニハ反對ヲ決議ス
  - 〃 昭和八年度ノ産繭處理調ベヲ農林省發表ス
- 16日 農林省ハ産繭處理統制並ニ蠶絲業團體制度整備ニ關スル同省案ニ付キ既定方針ヲ堅持スト
  - 〃 日本中央蠶絲會ハ産繭處理統制並ニ蠶絲業團體制度整備ニ關スル農林省諮問案ト相互共營蠶絲組合今井案トヲ今後同時ニ審議スルニ決ス
- 19日 絹業保護獎勵補助金ニ充ツル目的ヲ以テ、「スペイン政府」ハ輸入生絲及繭ニ對シテ關稅以外ニ一疋ニ付二十「ベセタ」(一俵ニ付目下邦貨ニテ五百四十九圓)ノ關稅附加稅ヲ徵收ニ決定、十二月五日ヨリ實施ス
- 22日 神戸兼松商店ハ生絲ノ直輸出ヲ開始シ二十一日生絲十俵ノ初買付ヲ行フ
  - 〃 本年度ノ本邦生絲輸出額ハ市價ノ暴落ニ因ツテ輸出品中ノ王座ヨリ第二位ニ退位ス
  - 〃 全國製絲組合聯合會ハ二十、二十一日ノ兩日開催ノ第四回總會ニテ、産繭處理統制案ニ就イハ研究修正方ヲ要望スル事、蠶絲業團體制度整備施設ニ就イハ乾繭組合ヲ設ケテ現行蠶絲業組合中ニ加フル案ニ反對スル事ヲ決議ス
- 23日 日本中央蠶絲會ハ二十二日開催ノ全體委員會ニ於テ生絲格付改正案ヲ決定ス
  - 〃 全國製絲業組合聯合會ハ二十二日ノ延長總會ニテ、輸出生絲販賣統制政府案ニハ主旨上賛成ナルモ政府ノ強大ナル金融援助ヲ要望スト決議ス
- 27日 所定ノ猶豫期間後ト雖モ中小生絲問屋ガ營業ヲ繼續シ得ル様、輸出生絲取引法ノ改正方陳情ニ關シ横、神兩生絲問屋業組合協議ス

口、外 國

本項ハ最近ニ當所ニ到着シタル外國雜誌其他ヨリ譯載シタルモノニシテ括弧内ニ S. R. D. トアルハ「シルク・エンド・レイ

ヨン・ダイジエスト」、W. W. D. トアルハ「ウイメンス・ウエヤ・デイリー」、T. O. トアルハ「テクスタイル・オーガノン」、T. W. トアルハ「テクスタイル・ワールド」、B. S. S. トアルハ「ビュルタン・デ・スワ・エ・デ・スワリー」誌ニ掲載サレタル事ヲ示ス

(イ) 米 國  
十 月

- 4日 合衆國検査會社ハ紐育市ニ應急支社ヲ開設ス (S. R. D.)
- 9日 紐育市ノ大生絲商イー・ジャーリ商會ノ創立者ニシテ同商會主タル「エマニユエル・ジャーリ」氏ハ本日「ロング・アイランド」ノ「スミスタウン」ノ別邸ニ於テ突然死去ス、因ニ同商會副頭取ニシテ國際絹業組合ノ會頭「バオリノ・ジャーリ」氏ハソノ甥ニ當ル (S. R. D.)
- 17日 イー・ジャーリ商會ノ第一副頭取タリシ「ジョセフ・ジャーリ」氏ハ同商會頭取ニ選バル (W. W. D.)
- 24日 バターソン市ノ絹及人絹染織従業員二萬五千人ハ一週三十時間制、男工一人一時間ノ最低賃銀一弗及締付工場ヲ要求シテ同盟罷業ヲ起ス。其後米國勞働省及バターソン市當局ノ仲裁斡旋モ其ノ効ナク、同市以外ノ従業員一萬人モ同盟罷業ニ參加ス (S. R. D.)

十 一 月

- 7日 紐育ノ生絲關係ノ技術者及検査所關係ノ人々ヨリ成ル「シルク・ナイト」催サル (S. R. D.)

十 二 月

- 1日 去ル十月廿四日勃發シタル絹及人絹染織仕上工ノ總同盟罷業ハ五週餘ニシテ本日漸ク解決シ、四日ヨリ就業ニ決ス (T. O.)
- 7-8日 織物全國聯合會ノ主催ニ掛ル全米最初ノ絹人絹工業會議ハ紐育市「アスター・ホテル」ニ於テ開カル (S. R. D.)
- 13日 ヴイスコース人絹會社ハ「ヴィスコース」絲及アセテート絲ノ値上ゲヲ發表シ、本日ヨリ之ヲ實施ス、即チ「ヴィスコース」絲ニアリテハ三仙、アセテート絲(太物)ニ於テハ五仙乃至七仙ノ値上ゲナリ、之ニ關シ同社ハ「製産費ノ増加ト需要ノ増大トノタメ値上ゲ計畫中ナリシガ今回之ヲ斷行シタルモノニシテ極メテ合理的ナルモノナリ」ト述ベタリ (S. R. D.)

31日 ヴィスコース人絹會社ハ同社製「ヴィスコース」絲ニツキ更ニ二仙ノ値上  
ガヲ斷行ス、之ニヨリテ標準物(百五十デニール、單絲數四十)ハ六十仙ト  
ナリタリ (T. W.)

(ロ) 歐洲其ノ他

(イ) 佛 國

十 一 月

17日 「リヨン」蠶絲商組合ハ昭和八年ノ世界生絲實收高ヲ前年ノ三千九百七十三  
萬二千疋、前々年ノ四千九十六萬疋ニ比シ三千八百三十萬二千疋ト發表ス  
(B. S. S.)

「リヨン」輕罪裁判所ハ人絹織物ヲ絹織物ト稱シテ販賣シ居タル一賣商人  
ニ對シ罰金三百「フラン」並ニ訴訟費用ノ負擔ヲ命ズル判決ヲ下ス、但シ此  
ノ罰金額ハ總ベテノ同種處罰ニ於ケルト同様原則トシテ附加税ヲ課サレ其  
ノ七倍額即チ二千百「フラン」ヲ徵收サル (B. S. S.)

十 二 月

1日 佛國農務省調査ニ據レバ當國ニ於ケル本年ノ生繭收穫高ハ前年ノ九十四萬  
二千疋前々年ノ九十八萬六千疋ニ比シテ九十七萬四千疋ニ、又當國ニ於ケ  
ル本年ノ掃立數量ハ前年ノ一萬八千六百函前々年ノ二萬五百函ニ比シテ一  
萬九千八百函ニ達シタリ (B. S. S.)

22日 五十一年間ノ長期ニ亙リ「リヨン」蠶絲検査所長トシテ在職シ「リヨン」蠶  
絲取引ニ多大ノ貢獻ヲナシタル「ジョセフ・テスツヌアール」氏退職ス、後  
任ニハ「モーリス・ペロイ」氏ヲ來ル一月一日附ニテ任命ノ旨「リヨン」商業  
會議所ハ「ローヌ」縣知事ニ對シテ決裁ヲ仰グ事ヲ決議ス (B. S. S.)

(ロ) 伊 太 利

九 月

15日 本年開場シタル當國ノ百四箇所ノ生繭市場ニ就キ伊太利養蠶家製絲家組合  
ノ調査シタル所ニ據レバ、生繭總販賣高ハ前年ノ三百十萬疋前々年ノ四百  
四萬疋ニ比シテ二百六十六萬九千疋ニ達シ、生繭平均相場ハ一疋ニ付前年  
ノ一「リラ」四十八「チェンジミ」前々年ノ一「リラ」三十九「チェンテジミ」ニ  
比シテ一「リラ」二〇「チェンテジミ」ナリキ (B. S. S.)

22日 伊太利中央統計協會ノ發表シタル本年前半各月最終ノ週ニ於ケル當國全製  
絲工場ノ業態次ノ如シ

月 次	一月	二月	三月	四月	五月	六月
操業シタル製絲工場數	117	153	198	235	211	138
繰絲シタル釜數	7,564	9,472	13,331	16,245	14,820	8,287
就業シタル職工數	13,662	17,226	24,436	29,485	27,026	16,048

又「ボレツチーノ・ヂ・セリマルツーラ」誌ノ調査シタル本年七月十五日ト  
同三十日トニ於ケル當國全製絲工場業態次ノ如シ

日 次	七月十五日	七月三十日
操業シタル製絲工場	225	263
繰絲シタル釜數	14,947	16,781
就業シタル職工數	26,137	219,404

(B. S. S.)

十 月

6日 當國ガ試験ノ爲メ本年冬期ニ日本及支那ヨリ輸入シタル諸種ノ桑苗ハ目下  
ノ處其ノ風土ニ適スル事判明セリ (B. S. S.)

17日 伊太利養蠶家製絲家組合ハ伊太利中央統計協會ノ調査ニ基キ本年ノ當國全  
國收繭高ヲ二千八百八十三萬八千九百疋ト發表ス (B. S. S.)

27日 英國絹業協會ト接衝シテ英國市場ヘノ伊太利生絲輸入ヲ増加スル爲メノ最  
善ノ方策ヲ研究スル目的ニテ「フランコ・パンフイ」、「ミオツチ」ノ兩實業  
家、同業組合省ノ勸誘ニ應ジテ本月十六日「ロンドン」向ケ出發ス、「ゴリ  
ヨ」氏ト技術家ノ「セメンザ」氏モ伊太利養蠶家製絲家組合ヲ代表シテ此ノ  
商議ニ參加セリ (B. S. S.)

十 二 月

1日 「ボレツチーノ・ヂ・セリマルツーラ」誌ノ調査シタル本年ノ九月二十九  
日、十月十五日及十月三十一日ニ於ケル當國全製絲工場業態次ノ如シ

日 次	九月廿九日	十月十五日	十月卅一日
操業シタル工場數	311	323	325
繰絲シタル釜數	20,214	21,139	21,214
就業シタル職工數	34,836	36,693	37,316

又同業組合省ノ發表シタル昨年ノ七、八月及本年ノ三月ヨリ八月ニ至ル各  
月最終ノ週ニ於ケル當國全製絲工場ノ業態次ノ如シ

月次	昭和八年 七月	同年 八月	昭和九年 三月	同年 四月	同年 五月	同年 七月	同年 八月
操業シタル工場數	342	348	198	235	211	257	279
繰絲シタル釜數	23,604	23,921	13,331	16,245	14,820	17,290	19,495
就業シタル職工數	47,018	47,027	24,436	29,485	27,026	29,888	33,797

29日 當業者が普通ノ様式ニ依リ同業組合地方經濟評議會ヲ經テ大藏省ニ輸入ヲ申請シ其ノ許可ヲ得ルニ非ザレバ仕出國ト輸送方法ノ如何ヲ問ハズ繭並ニ絹屑ヲ一切輸入シ得ザル旨大藏省ハ本月九日附ニテ税關並ニ同業組合地方經濟評議會宛通牒ヲ發ス

前記商品ノ輸入ハ各原産地ニ付キ定メラル、輸入割當限度内ニ於テノミ三ヶ月毎ニ大藏省之ヲ許ス

但シ既ニ到着セルモノ並ニ輸送書類ニ依ツテ本月九日以前ニ原産地ヨリ直接當國向ケ發送サレタル事明カナルモノハ本月二十六日迄ニ通關手續ヲ了スル事ヲ條件トシテ税關ガ其ノ輸入ヲ許可スル事ヲ得 (B. S. S.)

(ハ) 英 國

十 二 月

15日 英國ノ純絹製並ニ絹交織製織物貿易ハ本年ノ一月ヨリ九月ニ至ル九ヶ月間ニ於テ其ノ輸入前年同期ノ二百十五萬磅ニ比シテ二百二十五萬磅ニ、其ノ輸出及再輸出前年同期ノ五十六萬磅ニ比シテ五十七萬磅ニ共ニ稍々増加ス (B. S. S.)

(ニ) 白 耳 義

十 一 月

3日 白耳義ノ現行從價關稅ヲ貶單位ノ從量稅ニ變更スル事ニ關シテ佛、白兩國實業家間ニ進行中ナリシ商議ハ一時停頓シタルガ十月三十一日遂ニ纏リ、從量關稅案ハ兩國政府ニ提出サレ裁可ヲ經テ實施サル、運ビトナレリ、此ノ條約ノ締結ニ依ツテ絹織物ハ報復關稅及關稅紛爭ヨリ逃レ白耳義市場ヘノ輸出ノ持續サル、事ヲ期待サル (B. S. S.)

(ホ) 露 西 亞

九 月

22日 紐育ノ全國織物聯合會ハ本年七月ノ米國生絲集散統計ヨリ始メテ露西亞生絲ノ在荷、輸入高及消費高ヲ分離發表シタルガ、米國ニ於ケル露西亞生絲ノ狀況ニ關シテ伊太利養蠶家製絲家組合紐育通信員ノ述ブル所ニ據レバ、

露西亞生絲ガ歐洲大戰後初メテ米國ヘ輸入サレタルハ昭和五年ニシテ同年ニハ三千五百五十三封度價額八千四百二十九弗ニ達セリ、昭和六年ニハ二十一萬八千八百六十二封度價額四十五萬二千六百二十五弗、同七年ニハ二十三萬四千四百四十六封度價額三十五萬三千六百四十五弗ト其ノ後逐年増加シタルガ同八年ニハ再ビ十八萬六千七十九封度價額二十一萬四千五百八十五弗ニ低減セリ、然ルニ當年ノ一月ヨリ五月ニ至ル五ヶ月間ニハ既ニ前年同期ノ六萬六千四百三封度價額六萬四千四百九十二弗ニ比シテ十二萬千七百七十二封度ニ價額十三萬四千九十二弗ニ著シキ恢復ヲ來シ居レリ

米國市場ニ於ケル露西亞生絲ハ極メテ低廉ニシテ一封度當リノ平均値段ハ伊太利生絲ノ一弗九十五仙、支那生絲ノ一弗四十一仙四分ノ一、日本生絲ノ一弗三十七仙四分ノ一ニ比シ僅カニ九十仙ニ過ギズ

露西亞生絲ノ斯ル低廉ナル理由ハ絲ノ不揃ナルガ爲メニシテ強力ノ不十分ナル上ニ同一俵中ニテ十四中生絲ト二十一中生絲トヲ發見スル事珍シカラズ、露西亞生絲ハ支那生絲ノ缺乏シタル場合多少用ヒラル (B. S. S.)

(ヘ) 獨 逸

十 一 月

3日 十月二十一日以後ハ許可ナキ限り當國ノ絹屑輸出ヲ禁止スル旨十月十七日附ニテ經濟大臣ノ命令發セラル (B. S. S.)

(ト) ブルガリア

十 二 月

15日 當國ニ於ケル桑樹並ニ桑葉狀態ハ本年申分ナク掃立數量ハ二萬五千餘「オンス」ニ達シ内一萬八千百「オンス」ハ白色種、七千七百「オンス」ハ黄色種ナリキ、又收繭高ハ合計百三十八萬疋ニ達シ白繭九十七萬疋、黄繭四十一萬疋ナリキ、本年ノ收繭高ハ前年ヨリ一萬七千疋ヲ増加セリ (B. S. S.)

(チ) ベルシヤ

十 二 月

1日 伊太利ヨリノ消息ニ依レバ資本金三百萬「リアル」ヲ以テ首府「テヘラン」ニ株式組織ノ絹會社創立サレ同社ハ當國政府ヨリ當國ニ於ケル蠶絲及絹織物ノ輸入獨占權ヲ得タル由ナリ (B. S. S.)

(リ) 支 那

九 月

22日 昭和八年六月始ヨリ同九年五月末日ニ至ル事業年度ノ上海生絲輸出高ハ前年同期ノ四萬四千九百六十俵(二百七十一萬六千疋)前々年同期ノ三萬五千七百十六(俵二百十萬疋)ニ比シテ三萬七千六百八俵(二百二十七萬四千疋)ニ達シ、昭和八年五月始ヨリ同九年四月末ニ至ル事業年度ノ廣東生絲輸出高ハ前年同期ノ三萬二千七百三十五俵(百五十七萬疋)前々年同期ノ三萬二千二百九十一俵(百五十五萬疋)ニ比シテ三萬五千九百俵(百七十二萬疋)ニ達シタル旨「リヨン」蠶絲商組合發表ス (B. S. S.)

(ヌ) サルパドル

十 月

3日 中部亞米利加駐在佛國商務官ノ報告ニ依レバ昭和三年ヨリ同六年ニ至ル各年ノ當國絹人絹織物輸入高次ノ如シ

絹織物及人絹織物			人 絹 織 物		
年 次	數 量	價 額	年 次	數 量	價 額
昭和3	109,388	1,157,380	昭和3	(絹織物合計中ニ含マル)	
" 4	77,267	606,767	" 4	"	
" 5 (絹織物)	6,235	67,194	" 5	52,358	345,458
" 6 "	4,346	59,784	" 6	62,939	521,349

(B. S. S.)

(ハ) 主要記事ノ譯文

合衆國検査會社ノ新設紐育支社

社長ダウテイ氏ハ品質標準ト消費者擁護トノ要求ノ益々熾烈ナルヲ説明ス

十月四日合衆國検査會社長兼總支配人ナル「デー・イー・ダウテイ」氏ハ同社ガ「北米検査所」ト合併シ、紐育市ブロードウエー街一四五〇ニ支社ヲ設立シタルコトヲ發表シ、業界ノ記者ヲ同支社ニ招待シテ午餐會ヲ催シタ。

同支社ハ次ノ人々ノ應急相談ニ當ルモノデアル、即チ

- 1、生絲及撚絲(特ニ靴下用)ノ賣買業者
- 2、廣幅織物ノ賣買業者及加工業者
- 3、衣類賣買業者及製造家
- 4、市内中部在住ノ絹業規約委員
- 5、迅速ヲ要シ且ツ技術的知識ヲ要求スル小賣商及百貨店ノ仕入係

同社ハ既ニ確認法ニヨリテ三百人乃至四百人ノ百貨店仕入係ト直接ノ關係ヲ結ンデ居ル。

受渡品ノ品質ニ關シテ賣買兩者間ニ論争ノ起ツタ場合ハ新設検査所ニ於テ迅速ニ解決セラレル、即チ賣買兩者ノ代表ハ中間ノ第三者顧問ノ面前ニ於テ、且ツ其ノ援助ニヨツテ商品ヲ検査スルコトガ出來ルノデアル。

ダウテイ氏ノ意見ニ據ルト此ノ方法ハ裁判沙汰トカ仲裁トカノ面倒ヲ省キ、モツト直接的、迅速的デ且ツ經濟的デアリ、其ノ上全ク秘密ガ保テルトイフノデアル。

此ノ日ノ午餐會ニハ業界ノ新聞雜誌記者約三十名ガ招待セラレタガ、「ダウテイ」氏ハ前「北米検査所」ノ支配人 シー・ジュー・ブリック氏ヲ新設米國検査會社ノ「ブロードウエー」支社ノ支配人トシテ、「エイチ・エム・ブロック」氏ヲ生絲及撚絲検査員トシテ、又 デー・アール・ターナー氏ヲ織物及衣類検査係長トシテ夫々紹介スル所ガアツタ。

過去二ケ年間ニ於ケル靴下工業ノ進歩ハ遂ニ生絲ノ検査及品質決定ニ當ツテハ慎重入念ナルベキコトノ必要性ヲ強調シタルニ鑑ミ、實驗部技師 チャールズ・ジュー・ヒューバー氏ヲ靴下工業ニ對スル特別奉仕部主任ニ命ジタ、又元米國絹業協會理事兼會計ニシテ其後織物全國聯合會ニ理事兼會計デアツタ「ラムゼー・ブネー」氏ハ合衆國検査會社ノ理事兼會計トシテ居据リ、同日ノ午餐會ニモ出席シタ、「ダウテイ氏」ハ「ブネー」氏ノ多年ニ亙ル經驗ニ對シテ讚辭ヲ惜マズ、同氏が現存セル何人ヨリモ長ク検査事務ニ携ハツテ來タ事ヲ述ベタ。

品 質 へ の 推 移

ダウテイ氏ハ午餐會ノ席上ニ於テ過去三ケ年ニ亙ツテ商品ノ販賣上判然ト三ツノ然シテ重大ナル傾向ノアツタ事ヲ述ベタ、即チ

- 一九三〇年——一九三一年 品質ヲ問題トセズ、兎ニ角一番安い品ヲ買フトイフ買方
- 一九三二年 前者ノ反動トシテ標準物ヤ商標入り商品ヲ求メル傾向ガ多少現ハレテ來タ、品質優良品ニ對スル確認法ガ始メラレタ
- 一九三三年——一九三四年 品質優良ナル物ヲ購入スルトイフ傾向ガ斷然擡頭シテ來タ、目下合衆國検査會社ニ於テハ品質ノ確認ヲスルタメ十八ノ契約ガ出來テ居ル

消 費 者 擁 護



品質優良品ニ對スル傾向ニ次イデハ消費者ノ擁護ト啓發トノ運動デアル、コレハ政府ノ機關、俱樂部、協會、個人企業、學校及其他教育的施設並ニ業界ノ新聞雜誌等ニヨツテ計畫サレツツアリ、一九三三年ニハ消費者擁護運動ヲ首都「ウォシントン」ニ集中スル傾向ガアツタガ、本年ハ消費者顧問局ニヨツテ指導サレツツアリ、尙ホ消費者擁護機關ハ前記消費者顧問局以外ニ次ノ諸團體ガアル

- 農業調整局消費者參事會
- 農業經濟局
- 聯邦商務委員會
- 度量衡局
- 全米婦人俱樂部聯盟
- 米國家庭經濟協會

更ニ第三ニハ復興法規約ニヨリテ此ノ目的ヲ達セントスルモノデ即チ標準化之レニシテ織物關係品ニアリテハ織物ノ「レッテル」貼付、織物ノ構造、衣類ノ「レッテル」貼付及衣類ノ構造ニヨツテ之ガ實現ヲ強調セラレテ居ル。

### 絹ノ定義

尙ホ「ダウテイ」氏ハ絹及人絹織物ノ内容ヲ指示スル問題ニモ觸レテ次ノ如ク述ベタ

絹及人絹ノ正シイ定義モ漸次解決セラレントシテ居ルガ、廣幅織物ニツイテハ絹業規約ハ近ク改正セラレテ織物配給者ヲシテソノ内容ノ指示ヲ命ズルニ至ルコトハ最早疑ノ餘地ハ無イガ、自分トシテハ次ノ四種ニ統一シテ布地ニ「レッテル」ヲ貼付スルカ、「スタンプ」ヲ押スノガ最善ノ名稱ト信ズル、即チ

- 1、純染品 増量ヲ行ハザル絹
- 2、輕増量品 標準増量ヲ行ヘルモノ
- 3、中増量品 一割乃至五割ノ増量ヲ行ヘルモノ
- 4、重増量品 五割以上ノ増量ヲ行ヘルモノ

### 合衆國検査會社ノ立場

以上ノ三ツノ傾向ノ中ニアツテ合衆國検査會社ハ如何ナル立場ニアルカニツイテ、「ダウテイ」氏ハ同社ガ織物其他關係工業ニ對シテ検査上ノ便宜ヲ提供スル奉仕機關デアツテ株主ノタメニ金儲ヲスルタメニ設立セラレタモノニ非ズ、從ツテ利潤ハ常ニ検査機關ノ充實ニ充テラレテ居ルコトヲ指摘シ、更ニ同社ノ重役會ハ絹業ノアラユル方面ヲ代表シ從ツテアラユル方面ニ奉仕スルモノデアルコト、同社ガ「實質上事實ヲ發見スルタメノ技術的機關」デアルコト、最後ニ同社ガ中立公



平ナル第三者トシテ活動スルモノニシテ、財政的ニ賣買當事者ト無關係デアルコトヲ述ベタ。

十月八日發行ノ「シルク・エンド・レーヨン・ダイジェスト」誌ニ據ル

### シルク・バレード後聞

國際絹業組合ガ全國ノ小賣商ヨリ受取ツタ報告ニ據ルト、「シルク・バレード」ハ成功デアツタ事ヲ示シテ居ル、販賣高ノ増加シタコトハ何レノ商店モ之ヲ肯定シテ居ル所デ、昨年ノ同期ニ比シ一割五分乃至十三割六分ノ増加ナリト、又裝飾窓陳列ハ消費者ノ好評ヲ博シタノミナラズ販賣高ノ増加ヲ促シタ、尙又絹反物ノミナラズ仕入衣類、其他ノ部門ニ於テモ同ジク販賣高ノ増加ヲ見タ由デアル。

シルク・バレード以來紐育ノ商店ハ其ノ注文ニ於テ又廣告ニ於テモ「ドレツス」ガ純絹製ナル時ニハ之ヲ詳細ニ述ベル傾向ガ益々盛ニナツテ來タ、商店ハ益々純絹品ヲ高調スル様ニナツタガ、之ハ一般民衆及ビ小賣商ノ純絹製品ヲ要求スルコトガ益々盛トナツテ來タコトヲ示スモノデアル。

以下小賣商店ヨリノ報告中、代表的ナルモノヲ拔萃スル事トスル

- A店……「シルク・バレード」ニヨツテ絹製品ハ儘ニヨク賣レタ、「シルク・バレード」ハ全ク成功ダツタト當店ノ幹部ハ感ジテ居ル
- B店……貴組合發行ノ美シイ「ギルド・テイケツト」ハ其ノ重要ナル使命以外ニ販賣上ニ好果ヲ齎シタ
- C店……絹需要増進運動ハ絹製品ニ對スル關心ヲ觀面ニ増大シタ
- D店……吾ガ商店ノ廣告部ト聯絡ヲトリ其ノ結果ハ本年最高ノ販賣成績ヲ收メタ
- E店……此度ノ運動ハ當店ガカツテ行ツタ同種ノ計畫中最大ノモノデアツタ、然シテ其ノ結果ハ販賣高及當店ノ估券ニツイテモ遺憾無キ所デアツタ
- F店……販賣高ノ増加ハ前週ノ五割増デアツタ
- G店……此度ノ第一回「シルク・バレード」ト協力スルヲ得タコトハ吾々ノ最大ノ喜ビデアル、「バレード」週間ノ結果ハ宣傳費、陳列、其他「バレード」ニ對シテ用ヒタ苦心ヲ十分ニ酬イテ尙餘リアツタコトヲ御報告シマス、吾等ハ來年ノ國際絹週間ヲ期待スル
- H店……今ヤ純絹ニ對スル關心ハ過去數年間ニ見ラレナイ所デアルト信ズル
- I店……販賣高ハ増大シタ、又高價ナ絹物ノ需要ヲ見タコトハ喜ブベキ現

象ダツタ

」店……バレード週間ノ終リニ際シ吾ガ店ノ絹物部ノ販賣報告ニヨルト昨年ノ同期ニ比シ十三割六分ノ増加ヲ示シテ居ル、「シルク・バレード」ハ大成功デアツタ、特ニ吾ガ絹物部ノ販賣高ニ於テ左様デアツタコトヲ御報告スルコトガ出來ルノハ吾等ノ喜ビトスル所デアル

十月十五日發行ノ「シルク・エンド・レーヨン・ダイジェスト」誌ニ據ル

人絹關係業者ノ需要増進三ヶ年計畫

人絹生産者ト人絹織物製造家トノ協力ニヨリ三ヶ年計畫ヲ以テ人絹ノ需要増進ヲ圖ラントスル計畫ガ目下人絹製造者ニヨリテ企テラレツツアリトノ報道アリ、然シテ此ノ増進運動ニ關スル人絹生産者側ノ具體的態ハ本月中ニ決セララルル筈ナリ。全米人絹織物製造家協會ハ過日ノ年會ニ於テ人絹織物ノ需要増進ノタメニ毎年三十萬弗ヲ支出スルコトヲ可決セリ、然シテコハ人絹製造者側ガ此ノ運動ニ對シテ同額ヲ支出スルコトヲ條件トシタルモノナリ。

因ニ此ノ運動ノ實行ハ人絹製産會社ト人絹織物製造家トヨリ成ル一法人ヲ組織シテ之ニ當ラシメントスルモノニシテ、此ノ法人組織ハ一ヶ年ノ人絹製産高六千萬封度以上ノ製産者ト同ジク一ヶ年六千萬封度以上ノ人絹ヲ使用スル製造家トノ承認ヲ得テ成立スルモノノ由ナリ、又人絹製産者ト人絹織物製造家トハ其ノ販賣高一封度毎ニ $\frac{1}{4}$ 仙ヲ向フ三ヶ年間支出スル計畫ナルモ、詳細ハ本年內ニ設立ヲ見ル法人ノ結果ニヨリ發表セララルナラン。

十月十五日發行ノ「シルク・エンド・レーヨン・ダイジェスト」誌ニ據ル

註、十二月十二日ニ開催セラレタル人絹製産者ト人絹織物製造家トノ共同委員會ニ於テ此ノ運動ノ方針及具體案ノ決定ヲ見ズ、從ツテ當分延期スルコトニ決セリ (十二月十三日ノW.W.D.ニ據ル)

バターソン市依然絹物工業界ノ王座ヲ占ム

バターソン市商業會議所理事ジョン・ジュー・フィッツゼラルド氏ノ最近發表シタル所ニ據ルト、同市ハ不景氣ト労働爭議トニモ拘ラズ同市ノ絹物工業界ノ機臺數ト従業員ノ賃銀高トニ關スル限り、同市ノ絹業ニハ差シタル影響無カリシコトヲ報ジ、世上傳フル所ノ絹業ノ同市立退説ヲ反駁セリ。

同氏ノ發表セル數字ハ次ノ如クデアル

年次	製造家數	染色業家數
1910	169	24
1915	210	38
1925	550	71
1930	548	74
1932	508	不詳
1934	614	83

年次	絹物製造及染色業 従業員賃銀總額
1919	14百萬弗
1915-19	94 "
1920-24	124 "
1925-29	150 "

年次	織機臺數	一製造家當リ 平均機臺數
1910	16,662	98
1915	14,097	76
1925	24,400	44
1930	23,436	43
1932	20,387	40

上述ノ表ニ據ルト一九三二年ニ於ケル機臺數ハ一九二五年ニ比シ約四千臺ノ減少ナルモ、コハ絹工業ガ「バターソン」市ヨリ他ニ移リタルニ由ルモノデハナク、寧ロカッテ二千五百臺以上ノ機臺ヲ有セシ「リボン」製造工業界ガ殆ンド全部衰微セシ結果ナリト。

十一月五日發行ノ「シルク・エンド・レーヨン・ダイジェスト」誌ニ據ル

第二回全米絹需要増進運動ノ計畫

最近國際絹業組合副會頭アール・ディー・ジエンキンス氏ノ發表シクル所ニ據ルト昭和十年ノ春ニハ再ビ全國的ナル絹需要増進運動ヲ起ス由、之ニ關シテ具體的ナル詳細ハ不明ナルモ確聞スル所ニヨレバ今秋ノ「シルク・バレード」ノ成功ニ鑑ミ來春ニハ大々的増進運動ヲ行フ計畫ナリト。

當ノ「ジエンキンス」氏ノ談ニ曰ク

「當組合ガスカル計畫ヲ早くモ發表シタル所以ハ絹物製造家ヲシテ來ルベキ春季ノ絹需要ニ對スル準備ヲナサシメンガタメデア、然シテ次回ノ増進運動ハ今秋ノ「シルク・バレード」ヨリモ遙ニ規模ノ大ナルモノデア、吾等ハ過グル「シルク・バレード」ノ成績ニツイテハ慎重ニ之ヲ檢討シタルデア、又巴里方面ノ絹物使用ノ増大シタコトト米國ノ意匠考案家ヤ製造家が「バーム・ビーチ」型トシテ使用シツツアル絹物ニ於ケル絹ノ使用量ノ増加シタコトトハ共ニ最近ノ傾向ヲ物語ツテ居ル所デア、**「シルク・バレード」ガ小賣商店ヲ痛ク刺戟シタルコトト小賣界ニ於テ絹物ノ擡頭ヲ來シツツアルコトトハ彼等ノ異論無キ所見デア、**「シルク・バレード」ノ恩惠ヲ今尙ホ享樂シツツアル全米ノ小賣商カラ當組合ノ來春ノ計畫如何ニ關スル照會ガ引キモ切ラザル状態デア、」ト。

十一月十二日發行ノ「シルク・エンド・レー  
ヨン・ダイジエスト」誌ニ據ル

譯者註、**「バーム・ビーチ」ハ北米フロリダ州ニ在ル大西洋ニ面スル小都ニシテ、南方ノ「マイアミ」市ト共ニ氣候溫暖ニシテ四時米國富豪ノ來遊絶エザル所、映畫ノ都「ハリウッド」ト共ニ米國流行ノ發祥地トモ稱セララルル地ナリ。**

### シルク・ナイト

「機業技術者検査所協會」ノ第一回晚餐會「シルク・ナイト」ハ十一月七日夜紐育市ノ「ホテル・インビリアル」ニ於テ開催セラレ、我ガ紐育海外生絲市場調査事務所長石黒武重氏ハ生絲ノ生産費低下ト品質改善トノタメニ不斷ノ努力ヲナシツツアル日本蠶絲業ハ、將來益々米國市場ノ緊密ナル協力ヲ要望スル旨一場ノ講演ヲ試ミタリ。

當夜ハ國際絹業組合會頭バオリノ・ジャーリ氏ハ所用ノ爲メ急ニ出席ヲ見ザリシモ、氏ノ同協會ニ宛テタル電報ハ席上披露セラレタリ、即チ氏ハ同電報ニ於テ米國州政府又ハ同協會ノ主唱ニヨル全米検査所ノ免許制ヲ勸告スル所アリタリ。

米國織物全國聯合會書記長アイリン・エル・ブランド女史並ニ國際絹業組合副會頭アール・デー・ジエンキンス氏モ一場ノ演說ヲナセリ、「ブランド」女史ハ増量織物ニ關スル誤解ニツキテ例ノ如ク極メテ明快ナル演說ヲナシ、絹織物製造家ノ慎重ナル考慮ヲ要望スル所アリタリ。

映畫「養蠶ヨリ製絲マデ」ハ始メテ米國ニ於テ封切ラレ、之ガ解説ハ當夜ノ司會

者シルク・エンド・レーヨン・ダイジエスト誌ノ「ウイリアム・エム・ボズ」氏擔當セリ、又生絲ノ検査格付ニ關シテハ「生絲検査格付會社」ノ「ハリ・レヴァイン」氏之ニ當レリ。

十一月十二日發行ノ「シルク・エンド・レー  
ヨン・ダイジエスト」誌ニ據ル

### 再ビ加州商品取引所ニ就テ

加州商品取引所ニ就テハ調査時報第二號ニ報道シタルガ愈々本年十二月十七日月曜日桑港「マーチヤンツ・エクステンヂ・ビルディング」ニ於テ先物取引ノ開始ヲ見タリ、次ニ掲グル同取引所生絲部ノ規定ノ大要ハ紐育市第五街三五三ジュールス・ローゼン社ノ「ジュールス・ローゼン」氏ヨリ「シルク・エンド・レーヨン・ダイジエスト」誌（十一月十九日號）ニ寄セタルモノナリ

#### 委 員 會

生絲先物取引ニ關シテハ三委員會ヲ設ク

##### A、相場ニ關スル委員會

五委員ヨリ成リ毎日行ハルル取引ノ大引相場ノ決定及報告ヲナス

##### B、格付及倉庫ニ關スル委員會

五委員ヨリ成リ検査所、検査員、公認倉庫、其他格付及倉庫ニ關スル事項ノ規定并ニ監督ヲ掌ル

##### C、生絲顧問委員會

紐育ノ五委員ヨリ成リ時々紐育市ニ於テ會合シ、生絲契約ニ關スル規定及細則ニツキテノ報告ヲナシ或ハ又此等ノ修正、追加等ヲ勸告スル

#### 取 引 單 位

契約ノ履行ニ當リテハ賣手ハ生絲二十俵（正量量目ニ基ク約二千六百封度）ヲ引渡スベキモノトス、然シテ生絲ハ器械生絲ニシテ品質等級及項目ハ米國ノ格付標準ト包裝トニ一致スベキモノトス、二十俵ノ生絲ハ各十俵ヨリ成ルニツノ異ル格タルコトヲ妨ゲズ

#### 相 場

- A、相場ハ一仙ノ $\frac{1}{2}$ 迄ヲ表ハスモノトス
- B、絲價ノ變動限度ハ前日ノ大引値段ヨリ十仙ヲ越エザル範圍内ノ高又ハ安ニ制限ス、但シ當限ハ別トス、此ノ場合絲價ニハ限度ヲ附セザルモノトス

限 月

取引ハ生絲月ニノミ限ルモノトス、即チ一月、三月、五月、六月、七月、九月、十月及十二月トス

上 場 格

上場生絲ハ二十一中ノ黄白各三格ト白十四中ノ四格、合計十格トス、即チ次ノ如シ

白二十一中	A 格	85%
	B "	83 "
	C "	80 "
黄二十一中	A 格	85%
	B "	83 "
	C "	80 "
白十四中	B 格	83%
	C "	81 "
	D "	78 "
	E "	73 "

標 準 格

契約ハ黄二十一中八十三點ノモノヲ標準格トシテ取結ブモノトス

格 差

賣手ハ標準格黄二十一中八十三點品ニ對シ一定ノ割引又ハ割増金ヲ附シ規定ノ格ノ中ノ何レヲ提供スルモ差支ナキモノトス、即チ格差ハ次ノ如シ

黄二十一中	A 格	標準格ヨリ $2\frac{1}{2}$ 仙上ゲ
	B "	標準格
	C "	標準格ヨリ $2\frac{1}{2}$ 仙下ゲ
白二十一中	A 格	標準格ヨリ5仙上ゲ
	B "	" 2 $\frac{1}{2}$ 仙 "
	C "	標準格ニ同ジ

白十四中	B 格	標準格ヨリ14仙上ゲ
	C "	" 9仙 "
	D "	" 5仙 "
	E "	" 2仙 "

生絲顧問委員會ハ半期年會毎ニ格差ノ變更ヲ推薦シ之ヲ理事會ニ提出スルコトヲ得、然シテ理事會ハ更ニ之ヲ取引所生絲部々員ノ投票ニ附スベキモノトス。格差ノ變更ハ之ガ採用決定後六ヶ月ヲ經テ始メテ効力ヲ發生スルモノトス

生 絲 上 場 資 格

- A、生絲ノ先物取引ヲ行ヘル外國ノ取引所ニヨリテ格ニ關スル證明ヲ完了セル生絲（該外國ノ公認検査ノ下ニ於テ證明セラレタル格ヲ有スル生絲）ハ米國ニ於テ検査ヲ受クルコトナク該檢定證面ノ格ヨリ一格下ニテ上場シ得ルモノトス、但シ二十一中ニ於テハ標準格以上、然シテ十四中ニ於テハB格以上ノ上場ハ許可セザルモノトス
- B、外國ノ格檢定證附ノ生絲ハ十俵一荷口ニ對シ五弗ノ検査料ヲ支拂ヒテ肉眼検査ヲ受ケ、米國ノ檢定證ヲ發行シテ該外國檢定證ニ永久ニ貼付サルルモノトス。検査料金ノ半額ハ生絲ノ受渡シヲ完了シタル時、買手ノ支拂フモノトス。生絲ハ必ズシモ外國ノ檢定證ヲ附シテ上場スルニハ及バザルモ米國ノ検査ノタメニ提出サレタル生絲ハ米國ノ檢定證面ノ格ニ於テノミ始メテ上場シ得ルモノトス
- C、當取引所又ハ其他ノ認定セラレタル米國取引所ノ指定セル米國內ノ公認検査所ニ於テ檢定セラレタル生絲ハ其ノ檢定格ニ於テ上場シ得ルモノトス、但シ米國ニ於テ檢定セラレタル生絲ニシテB格以上ノモノハB格ニ對シテ定メラレタル格差ヲ附シテ始メテ上場シ得ルモノトス
- D、生絲ハ米國ニ到着後六ヶ月以内ナラバ外國檢定證ノ下ニ檢定ノタメ之ヲ提出シ得、然シテ檢定日ヨリ向フ十八ヶ月間ハ上場ノ資格アルモノトス、右期間經過後ハ更ニ十二ヶ月間ハ再檢定ヲ受クルコトヲ得。

右檢定期間中及再檢定期間中ハ當取引所ノ認可セル倉庫保管ヨリ生絲ヲ持出スコトヲ得ザルモノトス、然シテ若シ之ヲ冒シタル場合ハ元ノ檢定證面ニ於テハ上場ノ資格ヲ失フモノトス  
米國ノ檢定ノタメニ提出サレタル生絲ハ米國ニ到着後一ケ年以内ニ上場セラルベキモノトス、檢定及再檢定ニ適用セラルル條件ハ米國ニ於テ檢定サレタル生絲ニモ同様適用スルモノトス

引 渡 通 知 書

賣買契約ノ清算トシテ上場生絲ニ對スル引渡通知書ハ每週木曜日ニ發行シ、ソレヨリ第六日目ノ營業日ニ實際生絲ノ受渡ヲ行フモノトス、若シ木曜日ガ祭日ナル時ハ引渡通知書ハ其ノ次ノ營業日ニ發行シ、然シテ生絲ノ實際ノ引渡ハ其日ヨリ數ヘテ第六日目ノ營業日ニ行フモノトス

### 引 渡 地 點

生絲ハ紐育又ハ桑港ノ公認倉庫ヨリ上場引渡スコトヲ得、若シ桑港ヨリノ場合ハ賣手ヨリ買手ニ對シ契約價額ヨリ運賃差額トシテ一封度當リ二仙ノ拂戻ヲナスモノトス

### 手 數 料

手数料ハ非取引員ニ對シテハ賣又ハ買ニ對スル一契約ニ付十五弗即チ完全取引ニハ三十弗トス、取引員ニ對シテハ一契約七弗五十仙、完全取引ニハ十五弗トス

### 電 報 料

契約履行上ノ電報料ハ顧客ノ負擔トスルコトヲ得、然シテ一契約最低料金ハ一弗トシ實費ヲ計上スルモノトス。米國及加奈陀以外ニ居住スル顧客ニ對シテ履行セラレタル契約ハ海外電報料トシテ手数料追加金ヲ支拂フモノトス、但シ料金ハ如何ナル場合モ一契約二弗五十仙以下ナラザルコト

### 取 引 時 間

桑港時間ノ午前十一時ヨリ午後二時迄トス（紐育時ノ午後二時ヨリ午後五時迄ニ相當ス）  
土曜日ハ更ニ通知ノアル迄休業トス

## 靴 下 缺 點 標 準 寫 眞

全米靴下製造業者協會ノ生絲委員會ハ最近靴下界ニ對シテ最モ實用的價值アル貢獻ヲナシタ、即チ同委員會ガ數ヶ月ノ努力ノ結果遂ニアラユル生絲缺點ヲ明カニシ且ツ圖解シタル標準寫眞ヲ完成シタルコトコレデアル。此ノ寫眞ハ實物大ノモノデアルガ二種アツテ、一ツハ堅固ナ粹ニ篋メタモノデ壁ニ掛ケルトカ或ハ又何カ物體ニ凭セ掛ケル様ニ出來テ居リ、他ノ一ツハ屈曲自在ナ折本トナツテ居ル。

此ノ標準寫眞ハ靴下製造家ヲシテ

- 1、 不齊品ノ原因ヲ正確ニ突止メ
- 2、 検査員ノ訓練上一層ノ効果ヲ擧ゲ

3、 同一會社ノ經營ニナル異レル工場ノ製品ヲ統一セシメル上ニ於テ効果ガアルグラウ、又生絲ノ供給者ト使用者トニ生絲缺點ニ對スル知識ヲ普及スルコトトナルデアラウ。

尙ホ此ノ折本ニハ各種缺點ノ分類以外ニ、生絲ノ大中類缺點ガ捻絲ニ及ボス影響結果ヲ圖解セル寫眞ヲモ附加シテアル。

尙ホ新標準寫眞ニツイテハ同協會專務理事アール・コンスタチン氏ハ次ノ如ク述ベテ居ル

委員會ハ最初カラ全然實用的ナルコトヲ旨トシタ、新標準寫眞ハ吾國ノ生絲使用者ノ歡迎スル所トナリ、吾ガ製造家ガ此ノ實用的助力ニヨツテ裨益セラレルコトヲ信ジテ疑ハナイ。

十二月號アメリカン・シルク・エンド・レー  
ヨン・ジャーナル誌ニ據ル

## 上 海 製 絲 業 ノ 衰 退

世界的經濟界ノ不況ノ深刻化ヲ來セシ昭和五年以來、支那ノ製絲業ハ茲ニ一頓挫シ、加フルニ人絹ト日本絲トヨリ來ル猛烈ナル競争ノ爲ニ、カツテ支那ノ支配セシ外國市場モ遂ニ之ヲ失フニ至レリ、然シテ上海ハ支那製絲業ノ中心地ナルヲ以テ、同市ニ於ケル不況ハ最モ深刻ナルモノアリタリ。

昭和五年上海ニ於ケル製絲工場數ハ百〇五ヲ算シ、繰絲機二萬五千〇六十六臺ヲ有シ全國機臺數ノ半數以上ヲ占メタリ、然シテ毎月ノ生絲生産高ハ七千擔ニ達シ、製絲業ニヨリテ生計ヲ立ツル者約十萬人ニ及ベリ。好況時代ハ誠ニ短命ニシテ、彼ノ昭和五年ノ一般經濟界ノ不況ノ風ニ製絲業ハ非常ナル打撃ヲ蒙ルニ至レリ。需要ノ減退ハ人絹ト日本絲トヨリ來ル激烈ナル競争ノ爲ニ益々拍車ヲ加ヘラレテ絲價ノ暴落トナリ、其ノ結果ハ操業ヲ短縮シ或ハ全然工場ヲ閉鎖スルモノ續出ノ有様ナリキ。

茲ニ於テ支那政府ハ昭和六年及同七年ニ於テ、二種ノ公債ヲ發行シテ製絲業ノ救済ニ乗出シタルモ、公債ノ發行高僅少ニシテ到底ソノ目的ヲ達成スルコト能ハザリキ、然ルニ昭和八年春ニ至リテ米國ニ於ケル銀相場ノ騰貴ニヨリ生絲市場モ亦反撥ノ氣配ヲ見セタルモ、同年秋ニ至リテ銀ノ低落ト共ニ不況ハ從來ニモ増シテ尙ホ深刻化スルニ至レリ、斯クシテ現在ノ絲價ハ好況時ノ一千二百五十弗ニ比シ五百弗テフ未曾有ノ安値ナリ。

現在上海ニ於テ操業ヲ繼續セル製絲工場數ハ僅々三十二ナリ、然シテ其内ノ約三分ノ二ハ組合製絲ニシテ其他ハ生絲商ノ工場ナリ、又運轉中ノ製絲機ハ七千五百十臺ニシテ昭和五年當時ノ約三分ノ一ナリ、更ニ又生絲ノ生産高ハ昭和五年ノ

一ヶ月七千擔ニ比シ僅々二千擔ニ過ギズ。

眼ヲ轉ジテ本年ノ繭市場ヲ觀ルニ、此處ニモ未曾有ノ安値ヲ示シ、繭商人モ極度ノ警戒ヲ怠ラズ、唯僅ニ證券擔保ニヨル少額ノ銀行融資ニヨリテ少數商人ノ取引アルニ過ギズ、然ルニモ拘ラズ極度ノ繭安ノ爲メ彼等ノ損失モ莫大ナリキ。某上海専門家ノ調査シタル所ニ據レバ、江蘇及浙江ノ兩省ニ於ケル繭價ノ變動ハ次ノ如シ

種	昭和五年		昭和七年		昭和九年	
	最高	最低	最高	最低	最高	最低
改良種	120	90	95	70	40	34
江蘇省：—						
無錫						
溧陽						
改良種	100	80	65	55	34	26
土產種	60	45	50	40	26	18
蘇州						
改良種	70	60	60	50	32	26
土產種	60	45	50	38	28	20
浙江省：—						
杭州						
改良種	70	60	60	50	27	20
土產種	60	45	50	40	20	14
紹興						
改良種	75	65	60	50	27	20
土產種	65	50	50	40	20	14
嘉興						
改良種	80	68	60	50	28	20
土產種	70	55	50	40	20	15

繭價ハ昭和五年以來急激ナル下落傾向ヲ迎リ、本年ニ入りテハ未曾有ノ安値ヲ示セリ、然シテ繭安ノ爲メニ製絲業ハ有利ト思ハルルモ事實ハ全ク之ニ反シ、絲價ノ下落ハ繭價ノ下落以上ニ甚ダシク、即チ次ノ表ノ示スガ如シ(單位一俵當リ海關兩)

格	昭和五年		昭和七年		昭和九年	
	最高	最低	最高	最低	最高	最低
A	1,250	900	850	600	780	640
B	1,150	880	810	540	500	420
C	1,050	770	780	510	480	400

上海ニハA格生絲ヲ生産スル工場無キヲ以テ此種ノ生絲ハ殆ンド見ラレズ。以上ノ數字ニヨリテ之ヲ觀ルモ製絲家ノ經營困難ノ程度モ略々想像セラル、然シテ本文執筆中ニ得タル報道ニ據レバ、更ニ七工場ノ操業中止ガ傳ヘラレ、事實操業セルモノハ二十五工場ニ減少セリト。

十月號シルク・ジャーナル・エンド・レーヨン・ワールド誌ニ據ル

### 伊太利ノ産繭高四倍増大計畫ト羊毛ノ强制混織ニヨル生絲ノ國內消費増大案

次ニ掲載ノモノハ瑞西チューリツヒ市ノ「カルロ・ピアンチ」氏ヨリ米國ノ「シルク・エンド・レーヨン・ダイジェスト」誌(十一月五日號)ニ通信セルモノナリ

十月二日三日ノ二日間ニ亙ツテ伊太利美蘭ニ於テ極メテ重大ナル養蠶會議ガ開催セラレタ、コレハ伊太利ノアラユル農業階級ヲ代表シテ成レル全國フアツシスト同盟ノ主催ニ掛ルモノデアツタ、此ノ會議ノ重大性ハ列席シタ人々ガ何レモ高位高官ノ人々デアリ、又農業殊ニ養蠶業ニヨツテ其ノ地位ト活動トヲ得テ居ル上下兩院議員ノ列席ヲ見タルコトニヨツテモ略々想像ガツクノデアル、苟クモ生絲ニ關係アルアラユル農工業關係方面ヨリ四百人餘ノ代表ガ参加シタノデアル。

此ノ會議ニ於テ四ツノ報告書ガ提出サレタガ生絲市場問題ハ「農業經濟ニ於ケル桑樹ト養蠶トノ重要性」(上院議員マロツジ氏提出)、「生絲問題研究團體ノ設立」(オルタリ氏報告)及「繭市場ノ構成」(クレア氏提出)ノ三方面ヨリ精査セラレタ。

然ルニ此ノ會議ニ於テ滿場一致ヲ得、傍聽人ヲシテ養蠶業ニ關スルアラユル問題——生産ヨリ消費ニ至ル——ノ實際的検討ノ必要ヲ印象付ケタルモノハ「カルロ・ピアンチ」氏ノ物セル報告書デアツタ、氏ハ養蠶業ヲモツトモツト擴張シテ收益ヲ増大スルコトノ可能性(出來合衣類ノ價額ヲ餘リ騰貴セシメルコトナクシテ)アルコトヲ述べ、産繭商ヲ三千万疋ヨリ一億二千万疋ニ増加スルノ必要ヲ力説シ、然シテコレガタメニハ南部伊太利及島嶼地方ノ養蠶業ノ増大ヲ計リ、且ツ九月ニ第二回收購ヲ行フ様農業組織ノ改善ヲ行フベシト述べタ。

此ノ増大セラレタ産繭高ハ最低二割五分ノ羊毛ヲ以テ生絲ニ强制混用スルコトヲ政府(組合員ノ慎重ナル調査後)ガ審議スレバ、直ニ之ヲ國內消費ニ充テントスルノデアツテ、之ニヨツテヨリ強大ニシテ永續性ノ織物材料——製造家ニヨツテハ生絲ヨリ低廉ナル材料——ヲ得ントスルモノデアル。此ノ案ハ又伊太利ノ羊

毛産高ノ増大ト人絹(一割)ト木綿トノ混用トニヨツテ織物纖維ノ供給ニ關スル限リ、伊太利ヲシテ從來ヨリモ一層自給的ナラシメルコトニ貢獻スルデアラウ、斯クシテ國庫ノ莫大ナル支出ヲ救済シ、伊太利ノ國際貸借關係ニ於テ之ヲ七億リラ方ノ改善トナリ、此ノ莫大ナル額ハ同國ノ農業絹工業及商業ノタメニ之ヲ使用スルコトガ出來ルトイフノデアアル。

此ノ計畫ハ——ソノ形大性ニ於テ從來伊太利機業問題ヲ支配シテキタ思想ヲ革命化スル運命ヲ有スルモノナルガ——此ノ會議ニ痛ク印象ヅケ、代表者ハ大喝采ヲ以テ之ヲ採決スル意志ヲ表明シ、結局政府ノ各團體ニ提出シテ詳細ニ之ヲ審議シ、實行方法ヲ研究スルコトトナツタ、然シテ此ノ會議ニ列席シタ團體代表ハ——上院議員キャピタニ氏(本會議ノ司會者)ヨリ政府委員マザリニ氏(全國農業同盟總裁)、ゴリヨ氏(全國絹業組合會頭)ニ至ル迄——ビアンチ氏ノ案ニ含マレテ居ル數ヶ所ノ點ニツイテハ多少ノ意中留保ヲセルモ大體ニ於テ同氏ノ案ニ賛成シタ、尙ホ此ノ會議ガ「ムツソリーニ」大統領ノ美蘭訪問ノ前日ニ催サレタトイフ事ガ此ノ會議ニ特別ノ重大性ヲ附スルモノデアアル。

伊太利ノ産業團體ノ勢力、同國絹業ノ危機、フアツシスト政府ノナシツアル努力——對小麥政策カラ全國沃土化運動ニヨル伊太利國ノ自主自給政策——等ニ想到スル時、此ノ會議ニ於テ稱讚ヲ博セル此ノ案ハ、近キ將來ニ於テ伊太利ノ法律トナツテ實施セラレルニ至ルダラウ。

### 7、資 料

#### (1) 蠶 絲 對 策

蠶絲業ノ更生策ト業界ノ救済策	(蠶絲界報第五一二號)	味野全平
蠶絲業統制禮讚	( // )	伊藤泰
相互共營蠶絲組合ニ就テ	( // )	鈴木敦吾
蠶業國策ト指導理論	( // )	石田孫太郎
我國蠶絲對策ノ發展(十)	( // )	森本宋
製絲産業組合ノ前途(五)	( // )	星井輝一
純絹ノ織物ヲ獎勵セヨ	( // )	石渡繁胤
蠶絲對策十二項	( // )	松島誠
生絲コスト對策ヲ探究ス	( // )	野澤裕
人絹ニ對スル絲價ノ目標	(蠶絲界報第五一三號)	福本福三
我國蠶絲對策ノ發展(十一)	( // )	森本宋
蠶絲業ハ如何ニシテ更生シ得ルカ	( // )	山縣千樹

蠶絲ノ生産價切下ケ問題	(蠶絲界報第五一三號)	高橋甲之
蠶絲業統制ヲ繞ル蠶絲業團體ノ問題	( // )	碓氷茂
相互共營蠶絲組合ヲ斯ク觀ル	( // )	原理兵衛
眞綿ノ新シキ加工並ニ繭綿利用	( // )	青木針三郎
蠶絲ノ對入絹策ニ就テ	(蠶絲界報第五一四號)	高村親
生絲販賣統制ヨリモ寧ロ轉傾	( // )	日開猪澤
蠶業不況對策批判	( // )	石田孫太郎
愛セヨ絹物	( // )	井野碩哉
絹ノ消費ト農村問題	( // )	月田藤三郎
我國蠶絲對策ノ發展(十二)	( // )	森本宋
蠶絲恐慌下ヲ往ク	( // )	石坂武夫
絲價ノ前途ヲ觀ル	(蠶絲經濟第六十三號)	
産繭處理統制案ト生絲販賣統制問題ニツイテ井野蠶絲局長ト記者トノ一問一答	( // )	
先ヅ機業家ノ利益ヲ計レ	( // )	齋藤力
輸出生産販賣統制販賣組合ニ就テ(シルク第百九十九號)		横生絲輸出業組合
蠶絲業衰亡論ノ排撃(蠶絲絹業之日本第百五十六號)		井上柳梧
蠶絲業不況ノ原因並其對策( // 第百五十七號)		福本福三
需要者ヨリ見タル生絲(上)	( // )	春日健治
// (下)( // 第百五十八號)		//
産繭處理改善諸案ノ批判(上)	( // )	本位田祥男
// (下)( // 第百五十九號)		//
蠶絲業根本的國策樹立具體案ノ概要ヲ提唱ス(-)( // )		足立富次
蠶絲業ノ樂觀論據ト根本更生原理(蠶絲學報第十六卷第十一號)		玉利高之
産業組合ニヨル産繭處理トソノ解説(産業組合製絲第二卷第十號)		
蠶絲業ハ退却スベキカ( // )		伊藤泰
製絲業善處ノ途( // 第十一號)		丹羽四郎
蠶絲業今日ノ狀勢ト組合製絲( // 第十二號)		佐久間佐一郎
生絲販賣上ニ於ケル中間商人排除ノ可否ニ就テ(製絲第十五號)		笹川達所
蠶絲消費増進策トシテノ燃絲繰絲ニ就テ( // )		宗像宗吉
養蠶製絲業ノ自立繁榮策(上)(エコノミスト第十二年第十九號)		田中貢
// ( // 第二十號)		//

#### (2) 養 蠶

桑樹秋接ノ研究	(蠶絲界報第五一二號)	山川定藏
---------	-------------	------

桑苗改良撞木取法=就テ (蠶絲界報第五一二號)	鈴木 章
原蠶ノ取扱ト産卵量並ニ次代蠶(七) ( // )	木暮 楨太
桑樹胴枯病防除法 ( // )	ト藏 梅之亟
文化蠶種=就テ ( // )	{西本 眞雄 田中 嘉春
桑ト蠶ノ生理 (六) ( // )	櫻井 基
特約養蠶組合存立ノ必然性(一) ( // 第五一三號)	五十嵐 友幸
蠶兒飼育日數ノ合理的短縮方法=就テ ( // )	高瀬 信孝
白強病菌ノ新舊ト「フォルマリン」瓦斯ニヨル傳染防止程度 ( // )	勝又 藤夫
蠶蛆卵ノ脱離上「クライト」ノ新効用 ( // )	小田中久太郎
原蠶ノ取扱ト産卵量並ニ次代蠶 (八) ( // )	木暮 楨太
桑ト蠶ノ生理 (七) ( // )	櫻井 基
養蠶業經營ト能率増進 (十一) ( // )	堀口 宣之
特約養蠶組合存立ノ必然性 (二) ( // 第五一四號)	
穂木及苗木ノ胴枯病消毒試験 ( // )	{武市 傳夫 南雲 正夫
夏秋蠶専用桑園ニ於ケル桑樹ノ伐採時期=就テ ( // )	橋井 專一
原蠶ノ取扱ト産卵量並ニ次代蠶 (九) ( // )	木暮 楨太
桑ト蠶ノ生理 (八) ( // )	櫻井 基
桑園ノ代作物乃至混作物ニ關スル考察 ( // )	森 肆郎
種繭飼育用桑ノ栽培要項 (蠶絲絹業之日本第百五十七號)	福島縣蠶業試験場
蠶ノ青微中毒症ノ病源タル「ムシアヲカビ」ノ形態及生態=就テ (蠶絲學報第十六卷第十號)	{岩淵 平介 清水 正雄
繭ノ解舒指數ト落緒繭歩合トノ關係 ( // )	小野 四郎
蠶兒ノ排糞粒數並ニ重量=就テ ( // )	{古山 俊郎 關口 正雄
家蠶膿病毒ノ生存ニ及ボス水素「イオン」濃度ノ影響 ( // 第十一號)	{渡邊 靜夫 力久 正利
桑樹ノ節間生長ニ關スル研究、特ニ桑葉生長トノ關係=就テ ( // 第十二號)	篠野 陸郎
家畜糞、鶏糞及蠶糞ノ桑樹ニ對スル肥効比較試験 ( // )	石田 靖
臺灣桑輸送並ニ飼育成績 ( // )	櫻井 覺彌
野外昆蟲ノ蛆害調査 (産業組合製絲第二卷第十二號)	勝又 藤夫
綿羊ヲ建テ直ツタ養蠶村 ( // )	S 生
分離白一號、分離白二號及其ノ交雜種=就テ(下) (製絲第十五號)	熊本縣蠶業試験場

(八) 製 絲

生絲ノ小類減少ニ關スル研究(蠶絲學報第十六卷第十一號)	中川 房吉
機械索緒合理的繰絲法 (産業組合製絲第二卷第十號)	石川 亮治
原料繭ノ規格統一=就テ ( // 第十一號)	金崎 眞英
低溫繰絲ニ於ケル繰絲溫度ニ對スル考察( // 第十二號)	保科 侑
繭絲數理 (五) (製絲第十五號)	吉村 定雄
// (六) ( // 第十六號)	//
撚絲繰絲機ノ特徴ト該絲ノ經濟的價值 ( // )	古谷 野正
煮繭前處理ニ於テ低溫部投入時ノ繭内外ノ溫度 ( // )	萩原 清治
内層繭絲ハ何故太ク見エルカ (上) ( // )	角替 利策
撚絲ト生絲 (四) ( // )	棚橋 生
内層繭絲ハ何故太ク見エルカ (下) ( // 第十七號)	角替 利策
繭絲數理 (七) ( // )	吉村 定雄

(二) 生 絲 檢 査

生絲検査法改正ハ何處ヘ (蠶絲經濟第六十一號)	
實狀ニ即シタ生絲検査法ノ改正ヲ望ム ( // )	河野 壽市
繭及ビ生絲拜見窓ノ裝置=就テ(蠶絲學報第十六卷第十號)	細川 幸重
織物専用ノ生絲新格付法 (製絲第十六號)	前田 三郎
ベケ絲一年有半 ( // 第十七號)	五十嵐 生
生絲ノ品質低下ニ就テ (東洋經濟第一六二〇號)	多勢 吉次
生絲品質低下ト検査格付法 (ダイヤモンド第二十二卷第三十一號)	

(ホ) 海 外 事 情

絹ノ品位ト標章 (蠶絲界報第五一二號)	アイ・エル・ブランド
最近日本生絲ノ缺點 (上) ( // )	ハリー・レバイン
伊支生絲上場問題ニ關シテ ( // )	カルロ・ピアンチ
最近日本生絲ノ缺點 (下) ( // 第五一三號)	ハリー・レバイン
桑港生絲取引所ノ機能ニ對スル觀察ト本邦人ノ利用範圍=就テ (シルク第百九十八號)	
全米大衆ニ絹物意識ヲ植付ケタ「シルク・バレード」 (蠶絲絹業之日本第百五十九號)	アール・デイ・ゼンキンス
米國事情斷片録 (一) (製絲第十六號)	小林 又七郎

(ニ) 人 造 絹 絲

生絲恐慌下ニ於ケル人絹産業ノ躍進(蠶絲界報第五一三號)	中澤 辨次郎
-----------------------------	--------





昭和十年四月五日印刷

昭和十年四月十日發行

農 林 省  
神 戶 生 絲 檢 查 所

神戸市葦合區濱邊通八丁目

印 刷 所

三 木 印 刷 商 店  
合 資 社

神戸市葦合區磯邊通二丁目三

14. 2□-331



1200501168291



終