



琉球産物志

乾

特 7
2
40

別圖

伊藤
馬太郎
記

別 11
2
6

琉球産物志 2冊 寄別11-6 01-001

国立国会図書館





琉球産物志



伊藤寫太郎珍藏



琉球產物志叙
大醫博士玄臺坂氏滾志
物產素精本州巡行諸國
二十三年膺寶曆戊寅之
選舉賜三百斛復奉
釣命巡行四年都三十八
州兵穿污穢之土濯壅滯



之水乃採一莖等啖甘蔗
拾一石如得千金昔年
真廟愛元元憐壽夭撰藥性
正物稱使臣松伯玄丈等
探海陸也坂氏後採仙茅
巴戟天理石芒硝之類四
十五種獻諸

御苑

惇廟繼志遵義賜於褒賞蓋
薩州國主重豪公壬寅之
速職以琉球大島產物粘
花實根幹枝葉惟賜于坂
氏頻有圖畫之志矣恐虎
貓之誤矣自著色寫生物

兵旁書氣味良毒詳生產
肖貌當本艸附釋爲冊十
五卷目曰琉球產物志無
着漢名百十一品恨不詳
焉坂氏莫恨隱古顯今南
北異狀一艸匡謬壽夭係
焉濟人仁術切莫大焉坂

氏微笑春夏者遶園而翫
花葉嫩苗兵秋冬者挑燈
而愛圖繪沒骨兵風雅可
感夙志可尊余亦有物產
之癖也得一艸則正諸坂
氏辨之明性解疑多識請
序奚辭無煩詞贅深志斯

學鑒者察焉明和辛卯春
季之吉政廳儒官林懋伯
虞父書于菊溪館

琉球產物志序

以予亦之在此方之雅漸
且細悉其俗稱是此非粗
之華名存之徒亦名之實
不詳先請亦雅所載以不
去其乘送問方訂而志
之未以為盡矣其在後民
如修至山氏之業以而
總

上考類又見物特厚矣海之
內外奇志異卉神禽靈
獸不可名狀者何限乎一經
俯上民監定則名分區別
物各得其實詞之無不錄
矣何氏用心之深可謂萬
且藉也近者薩長取陸地
國所產者乎所以而何氏
通圖寫之充之亦名輯為

一帙百序於集之以舊名
而教辭也教言卷首為序
明和八年辛卯夏
醫友園田以闕

琉球產物志自序
陶氏云天地間物莫不為天地間用後
世物產家所服膺者是爾登髻斷好斯
學凡不論華夷山海之所產里巷市井
之所貯旁搜遠求而採一草一木猶得
寶貨矣蒐輯討論銳意窮神莫不詳其
形狀定其名稱常期力屈才盡而後已
矣其所歷名山大澤曠野絕險殆跡海
內惟以不能探海外為憾焉曩者藉肥



海
侯之命得謁薩侯尋辱下交之誼時奉
其馨歎以登好物產之故也今茲庚寅
四月薩侯述職於東都一日以侍醫賜
琉球國及海中屬嶋草木十櫃山海之
產村落之物雜然大備凡千有餘種蓋
碧千里無一葦之勞各處草木皎在指
掌不亦愉快乎薩侯之賜天球拱壁哉
且閱其物品有土名而無漢名予惘然
無辨焉於是採輯諸家之說考覈聞見

之實間有所得者胸次豁然矣遂圖之
錄之彩之績之同物異狀者重出之同
種複疊者除之潭思所精假以歲月輯
為十五卷名琉球產物志如其不可名
狀者乃別為三卷登聞見寡陋不能詳
盡其所論定亦必錯誤俱錄之以傳同
好者後世或有其人而補其缺漏正其
謬誤脩治効驗有所甄別者則豈唯登
幸哉然有錄于茲云

昭和八年秋八月望日

坂上登藏

琉球産物志凡例

- 一 此書所載琉球大嶋硫磺鳴喇島薩州之産也雖然琉球産多矣放書名顯琉球各條下不記産者琉球也餘國稀産各條下記出處
- 一 載一草次書大葉書細葉者常也書於大葉長葉之一根者例自薩一根連末如杜衡大葉海金沙長葉是也
- 一 同種異品者漢人言及之則舉其名如大葉標矮檜是也漢人言未及之則本名下記其異如白微圓葉車前短小是也
- 一 一物二名或五七名者悉記之煩繁多故一名記焉常也或異名當形狀者重記焉異名贈炙人口重記焉
- 一 救荒本草草屬雖有蒙菜名不常供食用此書列之草部如彩兒菜千屈菜是也

一本草綱目未食用者雖在草部今常為菜茹此書列之菜部如蓼欵冬是也
 一校合藻名不記主治見其書而可知其切余在山林田野聞諸老圃天藻之輩試其切識其妙者記焉如翠雲草解蛭毒接骨木治痘是也
 一與倭產有無異者記倭名國字則各可易諭然此書載琉球之產可尊土名矣不為倭產設故缺倭名
 一引書名證之者余固陋而有未見其全書者也雖然前賢之類書以其書引證之形狀相合故載書名也

琉球產物志目錄

卷之一

草部

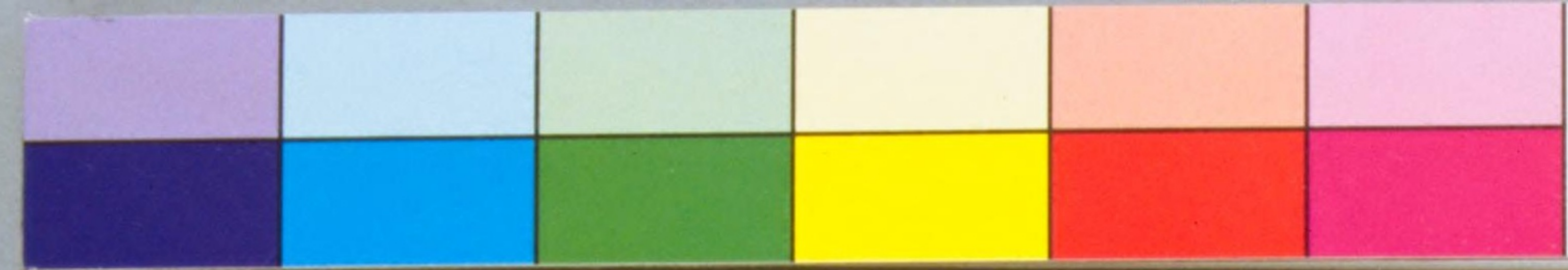
琉球產物志目錄	丹參	桔梗	二種	巴戟天
全草	白頭翁	延胡索	二種	杜衡
草部	白薇	白前	二種	硃砂根
卷之一	仙茅	白及	三種	鶴蘭
草部	秋蘭	蕙蘭		仙人指甲蘭
草部	箬蘭			二種

卷之二

草部

零陵香 二種
 草零陵菜
 高良薑





剪

卷之三

草部

杜若二種	草豆蔻	鬱金
蓬莪茂	畢菱	芍醬
南扶留	莎草	蛇牀
積雪草	赤車使者	茵陳蒿
白蒿二種	馬先蒿	薺頭蒿
鐵桿蒿	冬菊二種	野菊
佛頭菊二種	藍菊	六月菊
千里光	馬蘭	野杉團兒
野艾	芫蔚	馬鞭草
蛇含二種	龍芽草	紫背龍牙
金瘡小草	狼牙四種	鼠尾草
千屈菜	星宿菜	葶藶
甘草	苧麻	苧麻二種
小青	天名精	稀蒼
鹹草	麥門冬三種	萱草二種
粉條兒菜	牛膝三種	鯉腸
鴨跖草	冬葵	蜀葵二種
黃蜀葵	虎杖	姑娘菜
苦蕒	龍葵	龍珠
秋海棠	兒兒傘	地膚
鐵掃帚	海金沙	敗醬
橐吾	苧芒決明	前春羅

桿





千

金盞草
車前 三種
綿棗兒
見腫消
牛時花
匙頭菜

卷之四

草部

青箱
十樣錦
紅藍花
苦艾
董人菜
地槐菜
鹿蹄菜
雞冠
老少年
大薊
泥胡菜
通泉草
酢漿草
虎耳草
雁耒黃
少年老
小薊 二種
紫花地丁
雞眼草
漆姑草
骨碎補

漆

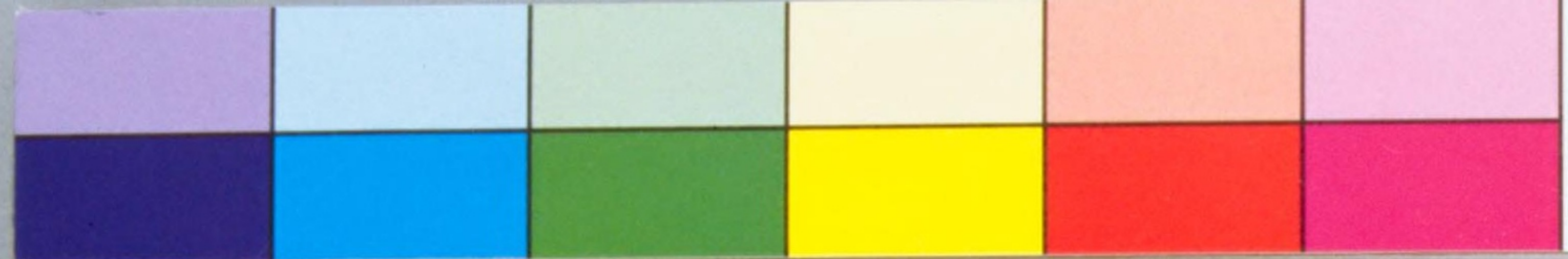
真

卷之五

草部

石韋
狗脊 四種
石斛
石松 二種
離高草
翠雲草
金星草
格注草 二種
雀麟斛 二種
半邊蓮
婆訶納 二種
猪殃殃 二種
狗筋蔓
良耀草
地柏
鹹蓬
仙人掌草
貫衆 二種
菟絲
懸釣子
水香花 二種
月季花 二種
南五味子
蛇母
牆薜
天门冬
覆盆子 二種
槿藤子
野薔薇 二種
菝葜 二種





曼陀羅花	射干	菝葜	羊蹄	羊躑躅二種	土紅山二種	連翹	笑靨花	百兩金三種	茉莉二種	萬年青三種	霸王樹
醉魚草	鳶尾	由跋	狼毒	茼茹	木藜蘆	常山二種	八仙花	紫金牛二種	瑞聖花二種	觀音竹	霸王鞭二種
海芋	蝴蝶花	半夏二種	防葵	高陸	芥草	土常山	迎春花	雪裏珊瑚	賽蘭	通脫木二種	山藤花

盧會

卷之六
草部

女青	五瓜龍	王瓜	地錦	鐵線蓮	簡子	白花藤	赤藥子	土茯苓四種
千里及	丁香茄苗	合子草	蓴蓴	獼猴桃	每始玉木	絡石	木防己	赭魁
鳳梨	旋花三種	馬咬兒	紫葛	忍冬	折傷水	水蓮三種	白菟藿	千金藤





烟花

卷之七

草部

麻黄

木賊

問荊

石菖蒲

泥菖

燈心草

龍常草

磚子苗

蒲黃

水葱

蘆

蕭二種

水竹叶

藕草

結縷草

菰

燕子花

浮薔

龍舌草

蒼菜

水鼈

四葉菜

紫背浮萍

眼子菜

菹草三種

水蘊

白茅二種

草

菅茅

香茅

芒二種

石茅四種

蓋草

書帶草

狗尾草

狼尾草二種

看麦娘二種

燕麦

雀麦

野黍

守田

卷之八

穀部

粳

糯

大麦

蕎麥

蜀黍

玉蜀黍

籼米

黑大豆

黃豆

赤小豆

豇豆

紫豇豆

白扁豆

豌豆二種

刀豆二種





落花生

赤小卷之九

菜部

蕪

葱

大蒜

蔣蘿

菘

馬蓼

山蘿蔔

欵冬

水芹

山蕪

胡葱

小蒜

羅勒

薑

番椒 五種

惡實

同蒿 二種

野蜀葵

水蕪

薤

胡婆

薑薑

蓼

胡蘿蔔

菠薐

狗蒻

水慈菘 二種

卷之十

菜部

白莧 二種

馬齒莧

嬰粟

苜蓿

水苦蕒 二種

東風菜

水蒿

藜

野山藥

紫芋

赤莧

薤菜

繁縷

仙人杖草

舌頭菜

蒿

蒲公英 二種

秦艽藜

青芋

水芋

紫莧

百合 五種

雞腸

山苦蕒 二種

黃瓜菜 二種

苦苣

灰藿 二種

小巢菜 二種

白芋

甘藷



卷之十一
蔬部

懸瓠

水茄

西瓜

荻蔗

匏

冬瓜

絲瓜

崑崙蔗

蒲蘆

南瓜

錦荔枝

卷之十二

果部

荔枝

桃 二種

牛奶柿

朱橘

龍眼

栗

海棠

金橘 二種

梅 二種

柳

石榴 四種

朱柑

甜柑

饅頭柑

撥杷

檮 三種

文光果 三種

拐 三種

羅光子

羅光子

佛手柑

橙

枸櫞

銀杏

甜檮

天仙果 二種

蘇木 麩

野椒

醋林子

壺柑

柚

楊梅

胡桃

大葉標 二種

古度子

探子

茗椽

橄欖

木部

餘柑子

檳榔

卷之十三



矮

梔柳	蒲葵	椴	檜柏	羅漢松	桂 五種	樟	鹿目	小檗	栲木	鼠梓	頽桐
鳳尾蕉	柏	檜 二種	松 二種	杉	辛夷	豫	省沽油	黃櫨	漆 二種	岡桐	榔桐
梭桐	叢柏葉	糖檜	馬尾松	絲杉	檀香	膽八香	白槿樹	香椿	楸	油桐	梯姑

苦楝

無患子

秦皮

卷之十四

木部

檉柳	烏木	桑	穀樹	水梔	烏稜樹	郁李	女貞 四種	曇花
芙蓉	糙葉樹	楮	紫丁香花	白棠子樹	胡頹子	女兒茶	冬青 四種	檜芽樹
水楊	土槲樹	斑枝花	枳	芙蓉樹	金櫻子 二種	櫻桃	牧子木	鐵樹



琉球産物志目錄終

油樹	山格刺樹	山礬	苦竹 二種	篁竹	黃竹
授木	南燭	平地木 二種	紫竹	蕩竹	方竹
大空	紫荆	紫珠	人面竹	箭竹	鳳尾竹
月橘	百日紅	榕樹	蘆竹	越王竹	箬
			椶竹	蔓竹	
			右通計		

卷之十五

木部

水槿 三種	扶桑 四種	木芙蓉
添色拒霜 二種	蠟梅	山茶 三種
茶梅	檝樹芽	臭蕨
黃楊木 三種	接骨木	榧木
十姊妹	白辛樹	夾竹桃 二種
金絲桃	金梅	淡竹





琉球産物志卷之一

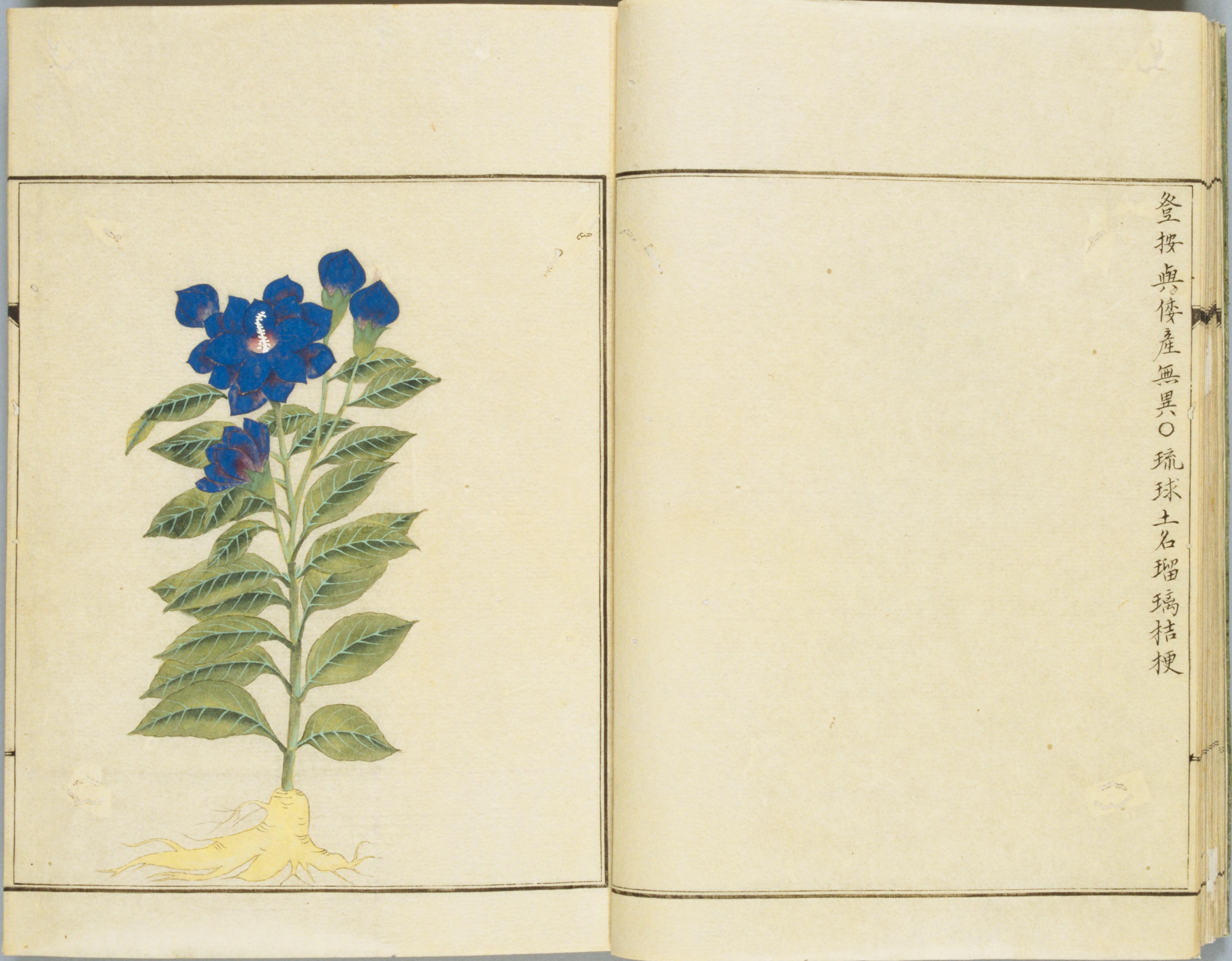
日本醫官坂上登著輯
男坂上善之撰次
政廳儒官林懋校正





登按苗高二三尺許其葉似薄荷而有微毛莖
 端生穗開花紅紫色似蘇花根赤大者如指長
 五六寸○琉球產名血見草





豈按真倭產無異○琉球土名瑠璃桔梗





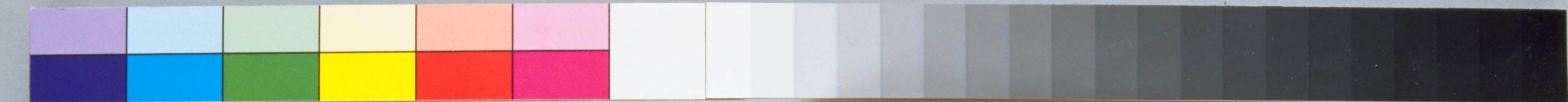
登按與倭產無異○琉球土名八重桔梗





本草載蘓恭曰葉似茗經冬不枯根如連珠宿根青
 色嫩根白紫用之亦同○大嶋土名比津岐





登按與倭產無異○大嶋土名赤熊草○薩州海中卧龍鳴方
 言須伊幾久





物理小識云葉似竹葉根似半復茅山上龍洞杭州笕橋種
之○琉球土名玉富志草





登按其根葉最肥大諸州雖多不能
 及其根長者一二尺許其功
 甚良○大馮土名山牛蒡草





救荒本草云苗高一二尺莖葉俱青頗類柳葉而潤短又女婁
 脚葉而長硬毛溢開花紅色又云紫花結角似地稍瓜而大中
 有白瓢根狀如牛膝根而短黃白色味苦鹹性平大寒無毒
 ○琉球土名柳葉黑花草





登按圓葉白薇也○琉球土名黑花草





于一本
於作

本草載蘓恭曰苗高尺許其葉似柙或似莞花根長于細
辛白色生州渚沙磧之上不生近道○琉球土名雀苧基箇





登按茎端開白花結細莢其狀殆似蘿藦實中有片子又有
 白絮○琉球土名呂久惠年草





本草載生深山中今惟太和山人采之苗高尺許葉似冬青葉背
 甚赤夏月長茂根大如筋赤色此與百兩金彷彿○琉球土名念佛
 草





本草載蘓頌曰葉青如茅而軟且畧潤面有縱文又似初生椶櫚
秧高尺許至冬盡枯春初乃生三月有花如梔子花黃色不結實
其根攪莖而直大如小指下有短細肉根相附外皮稍粗褐色
內肉黃白色二月八月采根暴乾用○琉球土名金梅須計



本草載李旬曰衡山出者花碧○琉球土名岩萱草







登按白花白及也○大嶋土名白蘭





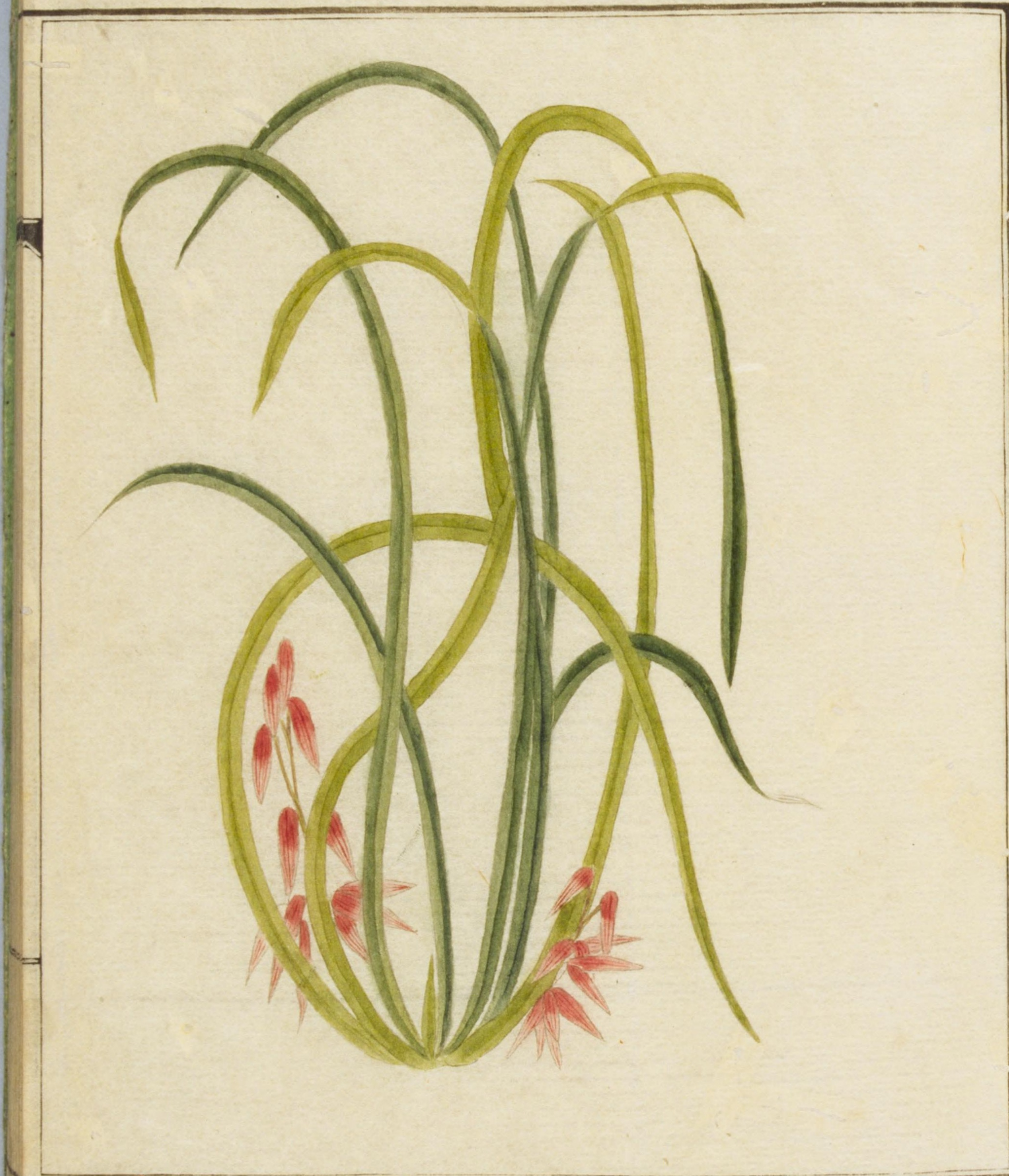
登按細葉白及其花極赤○大嶋土名細葉朱蘭





夏且葯圃同春云花色白無香○登按琉球產其花白內有紅
紫葉又有花瓣帶五色者其種有四五等○琉球產名加久良
年





本草載冠宗奭曰多生陰地幽谷葉如麥門冬而闊且韌長
 及一二尺四時常青花黃綠色中間瓣上有細紫點春芳者
 為春蘭色深秋芳者為秋蘭色溪閑時滿堂盡香○登按秘
 傳花鏡名建蘭是也○琉球土名芝蘭





登按中山傳信錄名風蘭是也云葉比蘭稍長香如山奈苗香
 茂竹為盆懸挂風前極易蕃衍俗皆尚蘭號為孔子花○琉
 球土名風蘭又名鳳蘭





登按天台方外志仙人指甲蘭是也○中山傳信錄云名護蘭葉
短而厚與桂葉同大僅如指三四月開花與蘭無異一箭八九
朵攢開香清越勝蘭出名護嶽巖石間不假水土或寄樹樞上
或以棕皮裏懸之○琉球土名護蘭



登按比干名護蘭較之其葉極長大也其莖堅勁似有節其花
 如蘭花微紅色其實有三稜內含細子此草經冬不死○琉球土名西
 表蘭



秘傳花鏡曰若蘭亦名朱蘭實非蘭也因其花形似蘭葉短闊似箬色如渥丹故有是名毫無香氣徒冒芳名乃真種也○登按中山傳信錄所載觀音竹與此草全別物也見下可參考○琉球土名觀音竹

琉球產物志卷之二

日本醫官坂上登著輯

男 坂上善之撰次

政廳儒官林 懋 校正

