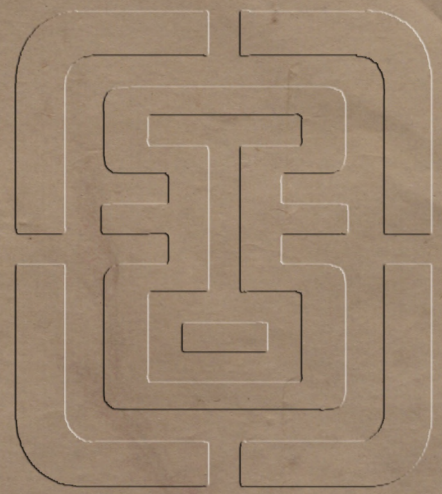




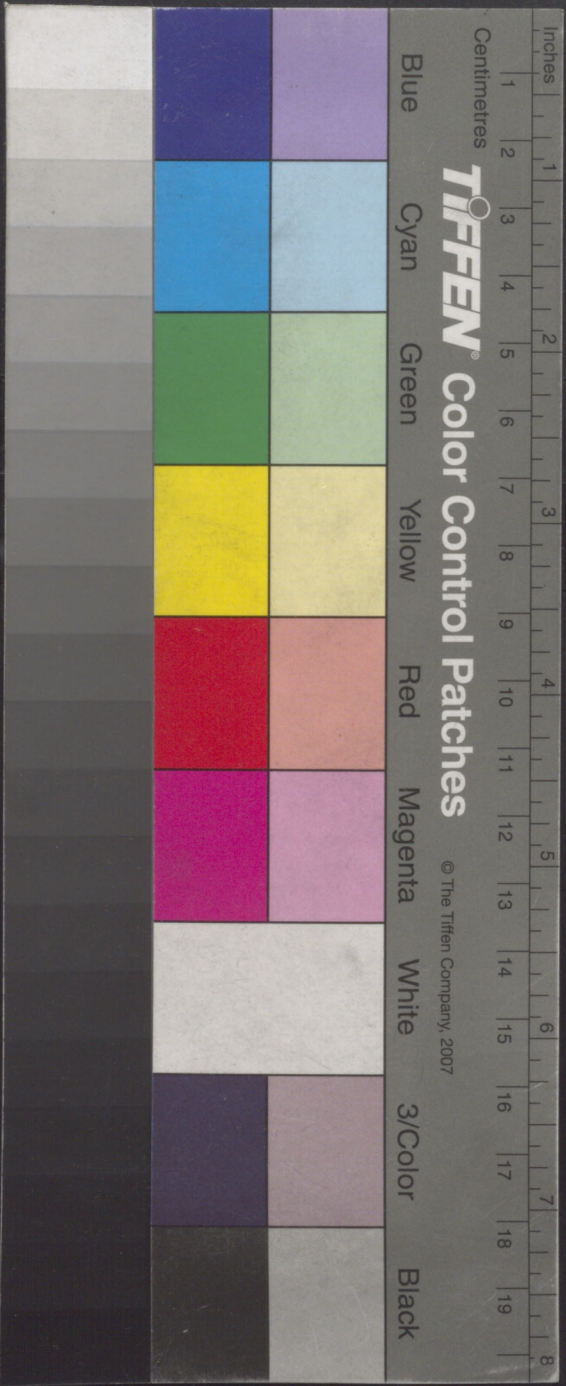
七十

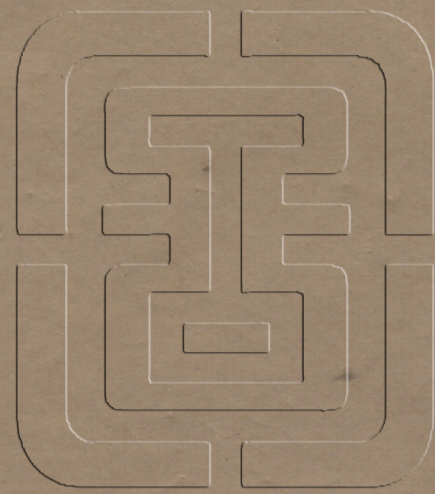
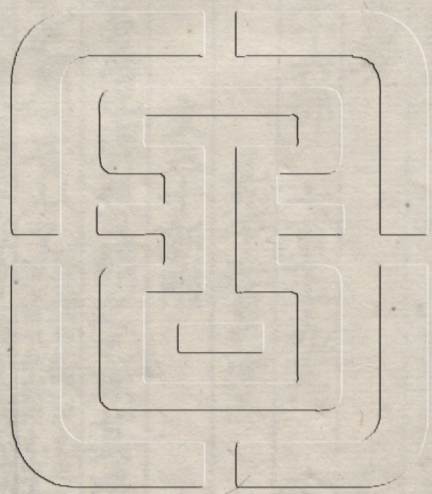
經 22-4

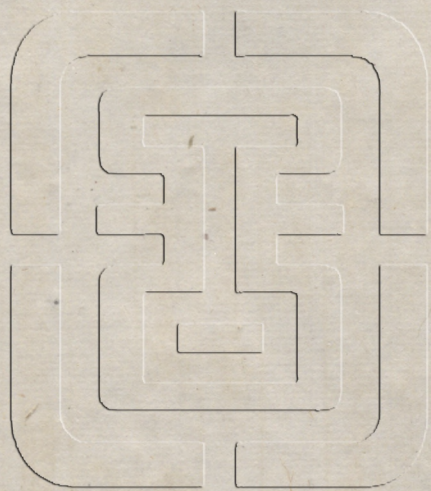


說文解字

四







說文解字第十二上 漢太尉祭酒許慎記

銀青兒極香穢驢常侍在蘭夏海蘭國皇金喜喜長徐學奉

款發

三十六部 七百七十九文 重八十四

凡九千三百三十字

文三十新附

乙 亥鳥也齊魯謂之乙取其鳴自呼象形凡

乙之屬皆从乙 徐鍇曰此與甲乙之乙相類其形

乙 通也及子乙請子之候鳥也乙至而乙 人及鳥生子

从甲从乙乙者亥鳥也明堂月令亥鳥至之日稱于高謀以請子故乳从乙請

子必以乙至之日者乙春分來秋分去關生候鳥希少是言分官也而主切

文三

重一

而鳥飛上翔不下來也从一猶天也象形凡不之

屬皆从不方火切

𠂔

不也从口从水亦聲徐譜曰不可之意見於言故从口方火切

文二

𠂔鳥飛从高下至地也从二猶地也象形不上

去而至下來也凡至之屬皆从至脂利切

至

古文

至

至也从刀

至

至也从至

至

至也从至

至

至也从至

至

夏氏之民切至聲至

至

至也从至

至

至也从至

至

至也从至

至

至

至

文六

重一

𠂔鳥在巢上象形日在西方而鳥棲故因以為

東西之西凡西之屬皆从西

先稽切

精

西或从木妻

西

古文

西

精文

西

精也从西圭聲戶圭切

文二

重三

𠂔西方鹹地也从西省象鹽形安定有鹵懸東

方謂之辟西方謂之鹵凡鹵之屬皆从鹵郎古切

鹵

鹹也从鹵差有聲河內謂之鹵沛人言若盧昨河切

鹵

鹵也北方味也从鹵咸聲胡免切

文三

鹽鹹也从鹵監聲古者宿沙初作煮海鹽凡鹽

之屬皆从鹽余廉切

鹽

河東鹽池袤五十一里廣七里周百十六里从鹵省古聲公戶切

鹽

鹵也从鹽省

鹽

鹵也

文三

戶護也半門曰戶象形凡戶之屬皆从戶侯古切

戶

古文戶

戶

戶角也从戶

戶

非聲甫微切

戶

扉也从戶

戶

室在旁也从戶

戶

戶

轆車旁推戶也从戶大

戶

聲讀與鈇同徒蓋切

戶

始開也从戶从聿

文十

重一

門聞也三戶象形凡門之屬皆从門

門

天門也昌聲

門

官中之門也从

門

謂之捕捕廟門也

門

名門曰闔闔尺量切

門

持立之戶上圖下方有

門

謂之捕捕廟門也

門

音門也

門

以去从門蓋聲古構切

門

門有戶也从門

門

樓上戶也从門

門

與重門曰開侯切

門

里門也从門呂聲周禮五

門

二十五家相群

門

里中門也

門

市外門也从門

門

城內重門也

門

關也

門

門觀也从門

門

詩曰出其闔闔於真切

門

者聲高孤切

門

門觀也从門

門

從門弁聲

門

門扉也

門

門樞也从門

門

皮變切

門

介聲胡介切

門

門樞也从門

門

從門弁聲

門

門扉也

門

門樞也从門

門

從門弁聲

門

門扉也

門

門樞也从門

戶

戶

戶

戶

戶

戶

戶

戶

戶

戶

戶

戶

戶

戶

戶

戶

戶

戶

戶

戶

戶

戶

戶

戶

戶

戶

戶

戶

戶

戶

戶

戶

戶

戶

戶

戶

戶

戶

戶

戶

戶

戶

戶

戶

戶

戶

戶

戶

戶

戶

戶

戶

戶

戶

戶

戶

戶

戶

戶

戶

戶

戶

戶

戶

戶

戶

戶

戶

戶

戶

戶

戶

戶

戶

戶

戶

戶

戶

戶

戶

戶

戶

戶

戶

戶

戶

戶

戶

戶

戶

戶

戶

戶

戶

戶

戶

翳 不聽也耳 文一新附

𤝵 𤝵也象形凡𤝵之屬皆从𤝵

𤝵 篆文 籀文 廣𤝵也 𤝵 𤝵與之切 𤝵 古文死於𤝵 𤝵 𤝵與之切 𤝵 𤝵與之切 𤝵 𤝵與之切

文二 重三

𤝵 拳也象形凡手之屬皆从手

𤝵 𤝵也象形凡手之屬皆从手 𤝵 𤝵也象形凡手之屬皆从手 𤝵 𤝵也象形凡手之屬皆从手

𤝵 𤝵也象形凡手之屬皆从手 𤝵 𤝵也象形凡手之屬皆从手 𤝵 𤝵也象形凡手之屬皆从手

𤝵 𤝵也象形凡手之屬皆从手 𤝵 𤝵也象形凡手之屬皆从手 𤝵 𤝵也象形凡手之屬皆从手

𤝵 𤝵也象形凡手之屬皆从手 𤝵 𤝵也象形凡手之屬皆从手 𤝵 𤝵也象形凡手之屬皆从手

𤝵 𤝵也象形凡手之屬皆从手 𤝵 𤝵也象形凡手之屬皆从手 𤝵 𤝵也象形凡手之屬皆从手

𤝵 𤝵也象形凡手之屬皆从手 𤝵 𤝵也象形凡手之屬皆从手 𤝵 𤝵也象形凡手之屬皆从手

𤝵 𤝵也象形凡手之屬皆从手 𤝵 𤝵也象形凡手之屬皆从手 𤝵 𤝵也象形凡手之屬皆从手

𤝵 𤝵也象形凡手之屬皆从手 𤝵 𤝵也象形凡手之屬皆从手 𤝵 𤝵也象形凡手之屬皆从手

𤝵 𤝵也象形凡手之屬皆从手 𤝵 𤝵也象形凡手之屬皆从手 𤝵 𤝵也象形凡手之屬皆从手

𤝵 𤝵也象形凡手之屬皆从手 𤝵 𤝵也象形凡手之屬皆从手 𤝵 𤝵也象形凡手之屬皆从手

𤝵 𤝵也象形凡手之屬皆从手 𤝵 𤝵也象形凡手之屬皆从手 𤝵 𤝵也象形凡手之屬皆从手

𤝵 𤝵也象形凡手之屬皆从手 𤝵 𤝵也象形凡手之屬皆从手 𤝵 𤝵也象形凡手之屬皆从手

𤝵 𤝵也象形凡手之屬皆从手 𤝵 𤝵也象形凡手之屬皆从手 𤝵 𤝵也象形凡手之屬皆从手

𤝵 𤝵也象形凡手之屬皆从手 𤝵 𤝵也象形凡手之屬皆从手 𤝵 𤝵也象形凡手之屬皆从手

𤝵 𤝵也象形凡手之屬皆从手 𤝵 𤝵也象形凡手之屬皆从手 𤝵 𤝵也象形凡手之屬皆从手

手余聲 **撻** 徐也从手世聲 同都切 **撻** 撻也从手扁聲 撻婢切 **撻** 撻也从手扁聲 撻居月切 **撻** 撻也从手扁聲 撻居月切

擊也从手各聲 **撻** 撻也从手各聲 撻居平切 **撻** 撻也从手各聲 撻居平切 **撻** 撻也从手各聲 撻居平切

傳曰眉將 **撻** 撻也从手眉聲 撻居平切 **撻** 撻也从手眉聲 撻居平切 **撻** 撻也从手眉聲 撻居平切

撻子疾切 **撻** 撻也从手疾聲 撻居平切 **撻** 撻也从手疾聲 撻居平切 **撻** 撻也从手疾聲 撻居平切

撻旗所以指麾也 **撻** 撻也从手旗聲 撻居平切 **撻** 撻也从手旗聲 撻居平切 **撻** 撻也从手旗聲 撻居平切

同也从手具聲 **撻** 撻也从手具聲 撻居平切 **撻** 撻也从手具聲 撻居平切 **撻** 撻也从手具聲 撻居平切

撻聲 **撻** 撻也从手撻聲 撻居平切 **撻** 撻也从手撻聲 撻居平切 **撻** 撻也从手撻聲 撻居平切

撻聲 **撻** 撻也从手撻聲 撻居平切 **撻** 撻也从手撻聲 撻居平切 **撻** 撻也从手撻聲 撻居平切

撻聲 **撻** 撻也从手撻聲 撻居平切 **撻** 撻也从手撻聲 撻居平切 **撻** 撻也从手撻聲 撻居平切

文三百六十五

重十九

从力或从手尢聲案左氏傳通用標 **撻** 撻也从手尢聲 撻居平切 **撻** 撻也从手尢聲 撻居平切 **撻** 撻也从手尢聲 撻居平切

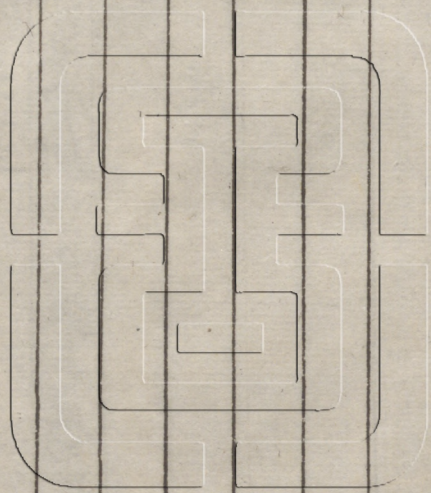
文十三 新附

半背呂也象脅肋也 **撻** 撻也从手半聲 撻居平切 **撻** 撻也从手半聲 撻居平切 **撻** 撻也从手半聲 撻居平切

背呂也从半聲 **撻** 撻也从手背聲 撻居平切 **撻** 撻也从手背聲 撻居平切 **撻** 撻也从手背聲 撻居平切

文二

說文解字第十二上



說文解字第十二下 漢太尉祭酒許氏記

銀青光祿大夫守右散騎常侍柱國襄海縣開國子食邑五百戶臣徐鉉等奉
敕校定

女婦人也象形王育說凡女之屬皆以女尾呂

姓人所生也古之神聖母感天而生子故稱天子以女
以生亦聲春秋傳吳子因生以賜姓息焉切

水以爲姓女
黃帝之後百緇姓后稷妃
家也以女吉聲巨乙切

或爲姚姒世篇以
虞舜居姚西以爲
氏以女爲聲居爲切

啟諸侯爲亂疑姓也先聲
然人姓也以女
然人姓也以女

春秋傳曰商有姓珣所臻切
然人姓也以女
然人姓也以女

媿也
少女也以女
謀也謀合二姓也
去其切

取婦也以女取
取亦聲古切
故自婚以女爲聲
聲呼具切
婿也婿娶婦以昏時婦入陰也
婿也婿娶婦以昏時婦入陰也
婿也婿娶婦以昏時婦入陰也

詩也一日擾戲弄也曰**鸞**惡也一日人兒从
耀也从女竟聲如鳥切**鸞**女毀聲許委切**鸞**
往來斐斐也一日觀**鸞**煩擾也

聲讀若鸞十宿切**鸞**女莫聲莫胡切**鸞**
克从女非聲非切**鸞**曰肥大也

女良切**鸞**女黑色也从女會聲詩**鸞**
好兒从女更聲而沈切巨聲等

証字也从女**鸞**過差也从女監聲論語曰**鸞**
教齊玉到切**鸞**私逸也从女

得待祠**鸞**除也漢律齊人子妻婢姦**鸞**
婦人汚也女聲

博慢切**鸞**兵聲徒鼎切**鸞**女病也从女
漢律曰見鸞

借音今汝南人有所恨曰**鸞**巨鉞等
聲俱伍切**鸞**取省**鸞**從二

切**鸞**女古顏切**鸞**古文鸞从
心早聲

婦官也从女**鸞**女字也巳紆起从**鸞**
聲舉齊切**鸞**從單聲

庚止之也从女有好之者凡母之屬皆从母武裁

毒人無行也从土及母賈侍中說秦始皇母與嫪

民衆萌也从古文之象凡民之屬皆从民彌鄰

拳古文**民**民也从民云聲讀若言武庚切

右戾也象左引之形凡人之屬皆从夕徐錯曰其

而甲體也房密切

艾艸也从艸从交魚廢切**艾**或

左戾也从反讀與弗同分多切

拙也明也象拙引之形凡人之屬皆从虎

字从此徐錯曰象一而不塞首余制切

文三十三

文三十三

文三十三

文三十三

文三十三

文三十三

文三十三

文三十三

文三十三

文三十三

文三十三

文三十三

文三十三

文三十三

文三十三

文三十三

文三十三

文三十三

文三十三

𧈧 蟲或巨聲強魚切 𧈩 𧈪 𧈫 𧈬 𧈭 𧈮 𧈯 𧈰 𧈱 𧈲 𧈳 𧈴 𧈵 𧈶 𧈷 𧈸 𧈹 𧈺 𧈻 𧈼 𧈽 𧈾 𧈿 𧉀 𧉁 𧉂 𧉃 𧉄 𧉅 𧉆 𧉇 𧉈 𧉉 𧉊 𧉋 𧉌 𧉍 𧉎 𧉏 𧉐 𧉑 𧉒 𧉓 𧉔 𧉕 𧉖 𧉗 𧉘 𧉙 𧉚 𧉛 𧉜 𧉝 𧉞 𧉟 𧉠 𧉡 𧉢 𧉣 𧉤 𧉥 𧉦 𧉧 𧉨 𧉩 𧉪 𧉫 𧉬 𧉭 𧉮 𧉯 𧉰 𧉱 𧉲 𧉳 𧉴 𧉵 𧉶 𧉷 𧉸 𧉹 𧉺 𧉻 𧉼 𧉽 𧉾 𧉿 𧊀 𧊁 𧊂 𧊃 𧊄 𧊅 𧊆 𧊇 𧊈 𧊉 𧊊 𧊋 𧊌 𧊍 𧊎 𧊏 𧊐 𧊑 𧊒 𧊓 𧊔 𧊕 𧊖 𧊗 𧊘 𧊙 𧊚 𧊛 𧊜 𧊝 𧊞 𧊟 𧊠 𧊡 𧊢 𧊣 𧊤 𧊥 𧊦 𧊧 𧊨 𧊩 𧊪 𧊫 𧊬 𧊭 𧊮 𧊯 𧊰 𧊱 𧊲 𧊳 𧊴 𧊵 𧊶 𧊷 𧊸 𧊹 𧊺 𧊻 𧊼 𧊽 𧊾 𧊿 𧋀 𧋁 𧋂 𧋃 𧋄 𧋅 𧋆 𧋇 𧋈 𧋉 𧋊 𧋋 𧋌 𧋍 𧋎 𧋏 𧋐 𧋑 𧋒 𧋓 𧋔 𧋕 𧋖 𧋗 𧋘 𧋙 𧋚 𧋛 𧋜 𧋝 𧋞 𧋟 𧋠 𧋡 𧋢 𧋣 𧋤 𧋥 𧋦 𧋧 𧋨 𧋩 𧋪 𧋫 𧋬 𧋭 𧋮 𧋯 𧋰 𧋱 𧋲 𧋳 𧋴 𧋵 𧋶 𧋷 𧋸 𧋹 𧋺 𧋻 𧋼 𧋽 𧋾 𧋿 𧌀 𧌁 𧌂 𧌃 𧌄 𧌅 𧌆 𧌇 𧌈 𧌉 𧌊 𧌋 𧌌 𧌍 𧌎 𧌏 𧌐 𧌑 𧌒 𧌓 𧌔 𧌕 𧌖 𧌗 𧌘 𧌙 𧌚 𧌛 𧌜 𧌝 𧌞 𧌟 𧌠 𧌡 𧌢 𧌣 𧌤 𧌥 𧌦 𧌧 𧌨 𧌩 𧌪 𧌫 𧌬 𧌭 𧌮 𧌯 𧌰 𧌱 𧌲 𧌳 𧌴 𧌵 𧌶 𧌷 𧌸 𧌹 𧌺 𧌻 𧌼 𧌽 𧌾 𧌿 𧍀 𧍁 𧍂 𧍃 𧍄 𧍅 𧍆 𧍇 𧍈 𧍉 𧍊 𧍋 𧍌 𧍍 𧍎 𧍏 𧍐 𧍑 𧍒 𧍓 𧍔 𧍕 𧍖 𧍗 𧍘 𧍙 𧍚 𧍛 𧍜 𧍝 𧍞 𧍟 𧍠 𧍡 𧍢 𧍣 𧍤 𧍥 𧍦 𧍧 𧍨 𧍩 𧍪 𧍫 𧍬 𧍭 𧍮 𧍯 𧍰 𧍱 𧍲 𧍳 𧍴 𧍵 𧍶 𧍷 𧍸 𧍹 𧍺 𧍻 𧍼 𧍽 𧍾 𧍿 𧎀 𧎁 𧎂 𧎃 𧎄 𧎅 𧎆 𧎇 𧎈 𧎉 𧎊 𧎋 𧎌 𧎍 𧎎 𧎏 𧎐 𧎑 𧎒 𧎓 𧎔 𧎕 𧎖 𧎗 𧎘 𧎙 𧎚 𧎛 𧎜 𧎝 𧎞 𧎟 𧎠 𧎡 𧎢 𧎣 𧎤 𧎥 𧎦 𧎧 𧎨 𧎩 𧎪 𧎫 𧎬 𧎭 𧎮 𧎯 𧎰 𧎱 𧎲 𧎳 𧎴 𧎵 𧎶 𧎷 𧎸 𧎹 𧎺 𧎻 𧎼 𧎽 𧎾 𧎿 𧏀 𧏁 𧏂 𧏃 𧏄 𧏅 𧏆 𧏇 𧏈 𧏉 𧏊 𧏋 𧏌 𧏍 𧏎 𧏏 𧏐 𧏑 𧏒 𧏓 𧏔 𧏕 𧏖 𧏗 𧏘 𧏙 𧏚 𧏛 𧏜 𧏝 𧏞 𧏟 𧏠 𧏡 𧏢 𧏣 𧏤 𧏥 𧏦 𧏧 𧏨 𧏩 𧏪 𧏫 𧏬 𧏭 𧏮 𧏯 𧏰 𧏱 𧏲 𧏳 𧏴 𧏵 𧏶 𧏷 𧏸 𧏹 𧏺 𧏻 𧏼 𧏽 𧏾 𧏿 𧐀 𧐁 𧐂 𧐃 𧐄 𧐅 𧐆 𧐇 𧐈 𧐉 𧐊 𧐋 𧐌 𧐍 𧐎 𧐏 𧐐 𧐑 𧐒 𧐓 𧐔 𧐕 𧐖 𧐗 𧐘 𧐙 𧐚 𧐛 𧐜 𧐝 𧐞 𧐟 𧐠 𧐡 𧐢 𧐣 𧐤 𧐥 𧐦 𧐧 𧐨 𧐩 𧐪 𧐫 𧐬 𧐭 𧐮 𧐯 𧐰 𧐱 𧐲 𧐳 𧐴 𧐵 𧐶 𧐷 𧐸 𧐹 𧐺 𧐻 𧐼 𧐽 𧐾 𧐿 𧑀 𧑁 𧑂 𧑃 𧑄 𧑅 𧑆 𧑇 𧑈 𧑉 𧑊 𧑋 𧑌 𧑍 𧑎 𧑏 𧑐 𧑑 𧑒 𧑓 𧑔 𧑕 𧑖 𧑗 𧑘 𧑙 𧑚 𧑛 𧑜 𧑝 𧑞 𧑟 𧑠 𧑡 𧑢 𧑣 𧑤 𧑥 𧑦 𧑧 𧑨 𧑩 𧑪 𧑫 𧑬 𧑭 𧑮 𧑯 𧑰 𧑱 𧑲 𧑳 𧑴 𧑵 𧑶 𧑷 𧑸 𧑹 𧑺 𧑻 𧑼 𧑽 𧑾 𧑿 𧒀 𧒁 𧒂 𧒃 𧒄 𧒅 𧒆 𧒇 𧒈 𧒉 𧒊 𧒋 𧒌 𧒍 𧒎 𧒏 𧒐 𧒑 𧒒 𧒓 𧒔 𧒕 𧒖 𧒗 𧒘 𧒙 𧒚 𧒛 𧒜 𧒝 𧒞 𧒟 𧒠 𧒡 𧒢 𧒣 𧒤 𧒥 𧒦 𧒧 𧒨 𧒩 𧒪 𧒫 𧒬 𧒭 𧒮 𧒯 𧒰 𧒱 𧒲 𧒳 𧒴 𧒵 𧒶 𧒷 𧒸 𧒹 𧒺 𧒻 𧒼 𧒽 𧒾 𧒿 𧓀 𧓁 𧓂 𧓃 𧓄 𧓅 𧓆 𧓇 𧓈 𧓉 𧓊 𧓋 𧓌 𧓍 𧓎 𧓏 𧓐 𧓑 𧓒 𧓓 𧓔 𧓕 𧓖 𧓗 𧓘 𧓙 𧓚 𧓛 𧓜 𧓝 𧓞 𧓟 𧓠 𧓡 𧓢 𧓣 𧓤 𧓥 𧓦 𧓧 𧓨 𧓩 𧓪 𧓫 𧓬 𧓭 𧓮 𧓯 𧓰 𧓱 𧓲 𧓳 𧓴 𧓵 𧓶 𧓷 𧓸 𧓹 𧓺 𧓻 𧓼 𧓽 𧓾 𧓿 𧔀 𧔁 𧔂 𧔃 𧔄 𧔅 𧔆 𧔇 𧔈 𧔉 𧔊 𧔋 𧔌 𧔍 𧔎 𧔏 𧔐 𧔑 𧔒 𧔓 𧔔 𧔕 𧔖 𧔗 𧔘 𧔙 𧔚 𧔛 𧔜 𧔝 𧔞 𧔟 𧔠 𧔡 𧔢 𧔣 𧔤 𧔥 𧔦 𧔧 𧔨 𧔩 𧔪 𧔫 𧔬 𧔭 𧔮 𧔯 𧔰 𧔱 𧔲 𧔳 𧔴 𧔵 𧔶 𧔷 𧔸 𧔹 𧔺 𧔻 𧔼 𧔽 𧔾 𧔿 𧕀 𧕁 𧕂 𧕃 𧕄 𧕅 𧕆 𧕇 𧕈 𧕉 𧕊 𧕋 𧕌 𧕍 𧕎 𧕏 𧕐 𧕑 𧕒 𧕓 𧕔 𧕕 𧕖 𧕗 𧕘 𧕙 𧕚 𧕛 𧕜 𧕝 𧕞 𧕟 𧕠 𧕡 𧕢 𧕣 𧕤 𧕥 𧕦 𧕧 𧕨 𧕩 𧕪 𧕫 𧕬 𧕭 𧕮 𧕯 𧕰 𧕱 𧕲 𧕳 𧕴 𧕵 𧕶 𧕷 𧕸 𧕹 𧕺 𧕻 𧕼 𧕽 𧕾 𧕿 𧖀 𧖁 𧖂 𧖃 𧖄 𧖅 𧖆 𧖇 𧖈 𧖉 𧖊 𧖋 𧖌 𧖍 𧖎 𧖏 𧖐 𧖑 𧖒 𧖓 𧖔 𧖕 𧖖 𧖗 𧖘 𧖙 𧖚 𧖛 𧖜 𧖝 𧖞 𧖟 𧖠 𧖡 𧖢 𧖣 𧖤 𧖥 𧖦 𧖧 𧖨 𧖩 𧖪 𧖫 𧖬 𧖭 𧖮 𧖯 𧖰 𧖱 𧖲 𧖳 𧖴 𧖵 𧖶 𧖷 𧖸 𧖹 𧖺 𧖻 𧖼 𧖽 𧖾 𧖿 𧗀 𧗁 𧗂 𧗃 𧗄 𧗅 𧗆 𧗇 𧗈 𧗉 𧗊 𧗋 𧗌 𧗍 𧗎 𧗏 𧗐 𧗑 𧗒 𧗓 𧗔 𧗕 𧗖 𧗗 𧗘 𧗙 𧗚 𧗛 𧗜 𧗝 𧗞 𧗟 𧗠 𧗡 𧗢 𧗣 𧗤 𧗥 𧗦 𧗧 𧗨 𧗩 𧗪 𧗫 𧗬 𧗭 𧗮 𧗯 𧗰 𧗱 𧗲 𧗳 𧗴 𧗵 𧗶 𧗷 𧗸 𧗹 𧗺 𧗻 𧗼 𧗽 𧗾 𧗿 𧘀 𧘁 𧘂 𧘃 𧘄 𧘅 𧘆 𧘇 𧘈 𧘉 𧘊 𧘋 𧘌 𧘍 𧘎 𧘏 𧘐 𧘑 𧘒 𧘓 𧘔 𧘕 𧘖 𧘗 𧘘 𧘙 𧘚 𧘛 𧘜 𧘝 𧘞 𧘟 𧘠 𧘡 𧘢 𧘣 𧘤 𧘥 𧘦 𧘧 𧘨 𧘩 𧘪 𧘫 𧘬 𧘭 𧘮 𧘯 𧘰 𧘱 𧘲 𧘳 𧘴 𧘵 𧘶 𧘷 𧘸 𧘹 𧘺 𧘻 𧘼 𧘽 𧘾 𧘿 𧙀 𧙁 𧙂 𧙃 𧙄 𧙅 𧙆 𧙇 𧙈 𧙉 𧙊 𧙋 𧙌 𧙍 𧙎 𧙏 𧙐 𧙑 𧙒 𧙓 𧙔 𧙕 𧙖 𧙗 𧙘 𧙙 𧙚 𧙛 𧙜 𧙝 𧙞 𧙟 𧙠 𧙡 𧙢 𧙣 𧙤 𧙥 𧙦 𧙧 𧙨 𧙩 𧙪 𧙫 𧙬 𧙭 𧙮 𧙯 𧙰 𧙱 𧙲 𧙳 𧙴 𧙵 𧙶 𧙷 𧙸 𧙹 𧙺 𧙻 𧙼 𧙽 𧙾 𧙿 𧚀 𧚁 𧚂 𧚃 𧚄 𧚅 𧚆 𧚇 𧚈 𧚉 𧚊 𧚋 𧚌 𧚍 𧚎 𧚏 𧚐 𧚑 𧚒 𧚓 𧚔 𧚕 𧚖 𧚗 𧚘 𧚙 𧚚 𧚛 𧚜 𧚝 𧚞 𧚟 𧚠 𧚡 𧚢 𧚣 𧚤 𧚥 𧚦 𧚧 𧚨 𧚩 𧚪 𧚫 𧚬 𧚭 𧚮 𧚯 𧚰 𧚱 𧚲 𧚳 𧚴 𧚵 𧚶 𧚷 𧚸 𧚹 𧚺 𧚻 𧚼 𧚽 𧚾 𧚿 𧛀 𧛁 𧛂 𧛃 𧛄 𧛅 𧛆 𧛇 𧛈 𧛉 𧛊 𧛋 𧛌 𧛍 𧛎 𧛏 𧛐 𧛑 𧛒 𧛓 𧛔 𧛕 𧛖 𧛗 𧛘 𧛙 𧛚 𧛛 𧛜 𧛝 𧛞 𧛟 𧛠 𧛡 𧛢 𧛣 𧛤 𧛥 𧛦 𧛧 𧛨 𧛩 𧛪 𧛫 𧛬 𧛭 𧛮 𧛯 𧛰 𧛱 𧛲 𧛳 𧛴 𧛵 𧛶 𧛷 𧛸 𧛹 𧛺 𧛻 𧛼 𧛽 𧛾 𧛿 𧜀 𧜁 𧜂 𧜃 𧜄 𧜅 𧜆 𧜇 𧜈 𧜉 𧜊 𧜋 𧜌 𧜍 𧜎 𧜏 𧜐 𧜑 𧜒 𧜓 𧜔 𧜕 𧜖 𧜗 𧜘 𧜙 𧜚 𧜛 𧜜 𧜝 𧜞 𧜟 𧜠 𧜡 𧜢 𧜣 𧜤 𧜥 𧜦 𧜧 𧜨 𧜩 𧜪 𧜫 𧜬 𧜭 𧜮 𧜯 𧜰 𧜱 𧜲 𧜳 𧜴 𧜵 𧜶 𧜷 𧜸 𧜹 𧜺 𧜻 𧜼 𧜽 𧜾 𧜿 𧝀 𧝁 𧝂 𧝃 𧝄 𧝅 𧝆 𧝇 𧝈 𧝉 𧝊 𧝋 𧝌 𧝍 𧝎 𧝏 𧝐 𧝑 𧝒 𧝓 𧝔 𧝕 𧝖 𧝗 𧝘 𧝙 𧝚 𧝛 𧝜 𧝝 𧝞 𧝟 𧝠 𧝡 𧝢 𧝣 𧝤 𧝥 𧝦 𧝧 𧝨 𧝩 𧝪 𧝫 𧝬 𧝭 𧝮 𧝯 𧝰 𧝱 𧝲 𧝳 𧝴 𧝵 𧝶 𧝷 𧝸 𧝹 𧝺 𧝻 𧝼 𧝽 𧝾 𧝿 𧞀 𧞁 𧞂 𧞃 𧞄 𧞅 𧞆 𧞇 𧞈 𧞉 𧞊 𧞋 𧞌 𧞍 𧞎 𧞏 𧞐 𧞑 𧞒 𧞓 𧞔 𧞕 𧞖 𧞗 𧞘 𧞙 𧞚 𧞛 𧞜 𧞝 𧞞 𧞟 𧞠 𧞡 𧞢 𧞣 𧞤 𧞥 𧞦 𧞧 𧞨 𧞩 𧞪 𧞫 𧞬 𧞭 𧞮 𧞯 𧞰 𧞱 𧞲 𧞳 𧞴 𧞵 𧞶 𧞷 𧞸 𧞹 𧞺 𧞻 𧞼 𧞽 𧞾 𧞿 𧟀 𧟁 𧟂 𧟃 𧟄 𧟅 𧟆 𧟇 𧟈 𧟉 𧟊 𧟋 𧟌 𧟍 𧟎 𧟏 𧟐 𧟑 𧟒 𧟓 𧟔 𧟕 𧟖 𧟗 𧟘 𧟙 𧟚 𧟛 𧟜 𧟝 𧟞 𧟟 𧟠 𧟡 𧟢 𧟣 𧟤 𧟥 𧟦 𧟧 𧟨 𧟩 𧟪 𧟫 𧟬 𧟭 𧟮 𧟯 𧟰 𧟱 𧟲 𧟳 𧟴 𧟵 𧟶 𧟷 𧟸 𧟹 𧟺 𧟻 𧟼 𧟽 𧟾 𧟿 𧠀 𧠁 𧠂 𧠃 𧠄 𧠅 𧠆 𧠇 𧠈 𧠉 𧠊 𧠋 𧠌 𧠍 𧠎 𧠏 𧠐 𧠑 𧠒 𧠓 𧠔 𧠕 𧠖 𧠗 𧠘 𧠙 𧠚 𧠛 𧠜 𧠝 𧠞 𧠟 𧠠 𧠡 𧠢 𧠣 𧠤 𧠥 𧠦 𧠧 𧠨 𧠩 𧠪 𧠫 𧠬 𧠭 𧠮 𧠯 𧠰 𧠱 𧠲 𧠳 𧠴 𧠵 𧠶 𧠷 𧠸 𧠹 𧠺 𧠻 𧠼 𧠽 𧠾 𧠿 𧡀 𧡁 𧡂 𧡃 𧡄 𧡅 𧡆 𧡇 𧡈 𧡉 𧡊 𧡋 𧡌 𧡍 𧡎 𧡏 𧡐 𧡑 𧡒 𧡓 𧡔 𧡕 𧡖 𧡗 𧡘 𧡙 𧡚 𧡛 𧡜 𧡝 𧡞 𧡟 𧡠 𧡡 𧡢 𧡣 𧡤 𧡥 𧡦 𧡧 𧡨 𧡩 𧡪 𧡫 𧡬 𧡭 𧡮 𧡯 𧡰 𧡱 𧡲 𧡳 𧡴 𧡵 𧡶 𧡷 𧡸 𧡹 𧡺 𧡻 𧡼 𧡽 𧡾 𧡿 𧢀 𧢁 𧢂 𧢃 𧢄 𧢅 𧢆 𧢇 𧢈 𧢉 𧢊 𧢋 𧢌 𧢍 𧢎 𧢏 𧢐 𧢑 𧢒 𧢓 𧢔 𧢕 𧢖 𧢗 𧢘 𧢙 𧢚 𧢛 𧢜 𧢝 𧢞 𧢟 𧢠 𧢡 𧢢 𧢣 𧢤 𧢥 𧢦 𧢧 𧢨 𧢩 𧢪 𧢫 𧢬 𧢭 𧢮 𧢯 𧢰 𧢱 𧢲 𧢳 𧢴 𧢵 𧢶 𧢷 𧢸 𧢹 𧢺 𧢻 𧢼 𧢽 𧢾 𧢿 𧣀 𧣁 𧣂 𧣃 𧣄 𧣅 𧣆 𧣇 𧣈 𧣉 𧣊 𧣋 𧣌 𧣍 𧣎 𧣏 𧣐 𧣑 𧣒 𧣓 𧣔 𧣕 𧣖 𧣗 𧣘 𧣙 𧣚 𧣛 𧣜 𧣝 𧣞 𧣟 𧣠 𧣡 𧣢 𧣣 𧣤 𧣥 𧣦 𧣧 𧣨 𧣩 𧣪 𧣫 𧣬 𧣭 𧣮 𧣯 𧣰 𧣱 𧣲 𧣳 𧣴 𧣵 𧣶 𧣷 𧣸 𧣹 𧣺 𧣻 𧣼 𧣽 𧣾 𧣿 𧤀 𧤁 𧤂 𧤃 𧤄 𧤅 𧤆 𧤇 𧤈 𧤉 𧤊 𧤋 𧤌 𧤍 𧤎 𧤏 𧤐 𧤑 𧤒 𧤓 𧤔 𧤕 𧤖 𧤗 𧤘 𧤙 𧤚 𧤛 𧤜 𧤝 𧤞 𧤟 𧤠 𧤡 𧤢 𧤣 𧤤 𧤥 𧤦 𧤧 𧤨 𧤩 𧤪 𧤫 𧤬 𧤭 𧤮 𧤯 𧤰 𧤱 𧤲 𧤳 𧤴 𧤵 𧤶 𧤷 𧤸 𧤹 𧤺 𧤻 𧤼 𧤽 𧤾 𧤿 𧥀 𧥁 𧥂 𧥃 𧥄 𧥅 𧥆 𧥇 𧥈 𧥉 𧥊 𧥋 𧥌 𧥍 𧥎 𧥏 𧥐 𧥑 𧥒 𧥓 𧥔 𧥕 𧥖 𧥗 𧥘 𧥙 𧥚 𧥛 𧥜 𧥝 𧥞 𧥟 𧥠 𧥡 𧥢 𧥣 𧥤 𧥥 𧥦 𧥧 𧥨 𧥩 𧥪 𧥫 𧥬 𧥭 𧥮 𧥯 𧥰 𧥱 𧥲 𧥳 𧥴 𧥵 𧥶 𧥷 𧥸 𧥹 𧥺 𧥻 𧥼 𧥽 𧥾 𧥿 𧦀 𧦁 𧦂 𧦃 𧦄 𧦅 𧦆 𧦇 𧦈 𧦉 𧦊 𧦋 𧦌 𧦍 𧦎 𧦏 𧦐 𧦑 𧦒 𧦓 𧦔 𧦕 𧦖 𧦗 𧦘 𧦙 𧦚 𧦛 𧦜 𧦝 𧦞 𧦟 𧦠 𧦡 𧦢 𧦣 𧦤 𧦥 𧦦 𧦧 𧦨 𧦩 𧦪 𧦫 𧦬 𧦭 𧦮 𧦯 𧦰 𧦱 𧦲 𧦳 𧦴 𧦵 𧦶 𧦷 𧦸 𧦹 𧦺 𧦻 𧦼 𧦽 𧦾 𧦿 𧧀 𧧁 𧧂 𧧃 𧧄 𧧅 𧧆 𧧇 𧧈 𧧉 𧧊 𧧋 𧧌 𧧍 𧧎 𧧏 𧧐 𧧑 𧧒 𧧓 𧧔 𧧕 𧧖 𧧗 𧧘 𧧙 𧧚 𧧛 𧧜 𧧝 𧧞 𧧟 𧧠 𧧡 𧧢 𧧣 𧧤 𧧥 𧧦 𧧧 𧧨 𧧩 𧧪 𧧫 𧧬 𧧭 𧧮 𧧯 𧧰 𧧱 𧧲 𧧳 𧧴 𧧵 𧧶 𧧷 𧧸 𧧹 𧧺 𧧻 𧧼 𧧽 𧧾 𧧿 𧨀 𧨁 𧨂 𧨃 𧨄 𧨅 𧨆 𧨇 𧨈 𧨉 𧨊 𧨋 𧨌 𧨍 𧨎 𧨏 𧨐 𧨑 𧨒 𧨓 𧨔 𧨕 𧨖 𧨗 𧨘 𧨙 𧨚 𧨛 𧨜 𧨝 𧨞 𧨟 𧨠 𧨡 𧨢 𧨣 𧨤 𧨥 𧨦 𧨧 𧨨 𧨩 𧨪 𧨫 𧨬 𧨭 𧨮 𧨯 𧨰 𧨱 𧨲 𧨳 𧨴 𧨵 𧨶 𧨷 𧨸 𧨹 𧨺 𧨻 𧨼 𧨽 𧨾 𧨿 𧩀 𧩁 𧩂 𧩃 𧩄 𧩅 𧩆 𧩇 𧩈 𧩉 𧩊 𧩋 𧩌 𧩍 𧩎 𧩏 𧩐 𧩑 𧩒 𧩓 𧩔 𧩕 𧩖 𧩗 𧩘 𧩙 𧩚 𧩛 𧩜 𧩝 𧩞 𧩟 𧩠 𧩡 𧩢 𧩣 𧩤 𧩥 𧩦 𧩧 𧩨 𧩩 𧩪 𧩫 𧩬 𧩭 𧩮 𧩯 𧩰 𧩱 𧩲 𧩳 𧩴 𧩵 𧩶 𧩷 𧩸 𧩹 𧩺 𧩻 𧩼 𧩽 𧩾 𧩿 𧪀 𧪁 𧪂 𧪃 𧪄 𧪅 𧪆 𧪇 𧪈 𧪉 𧪊 𧪋 𧪌 𧪍 𧪎 𧪏 𧪐 𧪑 𧪒 𧪓 𧪔 𧪕 𧪖 𧪗 𧪘 𧪙 𧪚 𧪛 𧪜 𧪝 𧪞 𧪟 𧪠 𧪡 𧪢 𧪣 𧪤 𧪥 𧪦 𧪧 𧪨 𧪩 𧪪 𧪫 𧪬 𧪭 𧪮 𧪯 𧪰 𧪱 𧪲 𧪳 𧪴 𧪵 𧪶 𧪷 𧪸 𧪹 𧪺 𧪻 𧪼 𧪽 𧪾 𧪿 𧫀 𧫁 𧫂 𧫃 𧫄 𧫅 𧫆 𧫇 𧫈 𧫉 𧫊 𧫋 𧫌 𧫍 𧫎 𧫏 𧫐 𧫑 𧫒 𧫓 𧫔 𧫕 𧫖 𧫗 𧫘 𧫙 𧫚 𧫛 𧫜 𧫝 𧫞 𧫟 𧫠 𧫡 𧫢 𧫣 𧫤 𧫥 𧫦 𧫧 𧫨 𧫩 𧫪 𧫫 𧫬 𧫭 𧫮 𧫯 𧫰 𧫱 𧫲 𧫳 𧫴 𧫵 𧫶 𧫷 𧫸 𧫹 𧫺 𧫻 𧫼 𧫽 𧫾 𧫿 𧬀 𧬁 𧬂 𧬃 𧬄 𧬅 𧬆 𧬇 𧬈 𧬉 𧬊 𧬋 𧬌 𧬍 𧬎 𧬏 𧬐 𧬑 𧬒 𧬓 𧬔 𧬕 𧬖 𧬗 𧬘 𧬙 𧬚 𧬛 𧬜 𧬝 𧬞 𧬟 𧬠 𧬡 𧬢 𧬣 𧬤 𧬥 𧬦 𧬧 𧬨 𧬩 𧬪 𧬫 𧬬 𧬭 𧬮 𧬯 𧬰 𧬱 𧬲 𧬳 𧬴 𧬵 𧬶 𧬷 𧬸 𧬹 𧬺 𧬻 𧬼 𧬽 𧬾 𧬿 𧭀 𧭁 𧭂 𧭃 𧭄 𧭅 𧭆 𧭇 𧭈 𧭉 𧭊 𧭋 𧭌 𧭍 𧭎 𧭏 𧭐 𧭑 𧭒 𧭓 𧭔 𧭕 𧭖 𧭗 𧭘 𧭙 𧭚 𧭛 𧭜 𧭝 𧭞 𧭟 𧭠 𧭡 𧭢 𧭣 𧭤 𧭥 𧭦 𧭧 𧭨 𧭩 𧭪 𧭫 𧭬 𧭭 𧭮 𧭯 𧭰 𧭱 𧭲 𧭳 𧭴 𧭵 𧭶 𧭷 𧭸 𧭹 𧭺 𧭻 𧭼 𧭽 𧭾 𧭿 𧮀 𧮁 𧮂 𧮃 𧮄 𧮅 𧮆 𧮇 𧮈 𧮉 𧮊 𧮋 𧮌 𧮍 𧮎 𧮏 𧮐 𧮑 𧮒 𧮓 𧮔 𧮕 𧮖 𧮗 𧮘 𧮙 𧮚 𧮛 𧮜 𧮝 𧮞 𧮟 𧮠 𧮡 𧮢 𧮣 𧮤 𧮥 𧮦 𧮧 𧮨 𧮩 𧮪 𧮫 𧮬 𧮭 𧮮 𧮯 𧮰 𧮱 𧮲 𧮳 𧮴 𧮵 𧮶 𧮷 𧮸 𧮹 𧮺 𧮻 𧮼 𧮽 𧮾 𧮿 𧯀 𧯁 𧯂 𧯃 𧯄 𧯅 𧯆 𧯇 𧯈 𧯉 𧯊 𧯋 𧯌

虫也从虫而長象寃曲垂尾形上古州居
患它故相問無它乎凡它之屬皆从它記切
它或从虫巨鉉等
曰今俗作食連切
文一 重一

龜舊也外骨內肉者也从它龜頭與它頭同
天地之性廣肩無雄龜鼈之類以它為雄

象足甲尾之形凡龜之屬皆从龜居走
古文
龜右从龜火聲火
古文終字徒冬切
龜甲邊也从龜毋聲天子
夫八寸士六寸沒閭切

文三 重一
龜頭與它頭同臣鉉等白
凡

龜之屬皆从龜莫杏切

龜籀文
龜甲蟲也从龜
龜大龜也
龜元聲愚袁切
龜蝮蟻也
龜圭聲烏鳩切

龜先龜詹諸也其鳴管諸其皮龜龜其
龜水蟲似蜥易長大
龜水蟲也
龜管諸

龜也詩曰得此龜圖言其行
龜龜圖龜以龜兩聲式文切
龜龜圖龜以龜兩聲式文切
龜龜圖龜以龜兩聲式文切

龜龜圖龜以龜兩聲式文切
龜龜圖龜以龜兩聲式文切
龜龜圖龜以龜兩聲式文切
龜龜圖龜以龜兩聲式文切

龜龜圖龜以龜兩聲式文切
龜龜圖龜以龜兩聲式文切
龜龜圖龜以龜兩聲式文切
龜龜圖龜以龜兩聲式文切

龜龜圖龜以龜兩聲式文切
龜龜圖龜以龜兩聲式文切
龜龜圖龜以龜兩聲式文切
龜龜圖龜以龜兩聲式文切

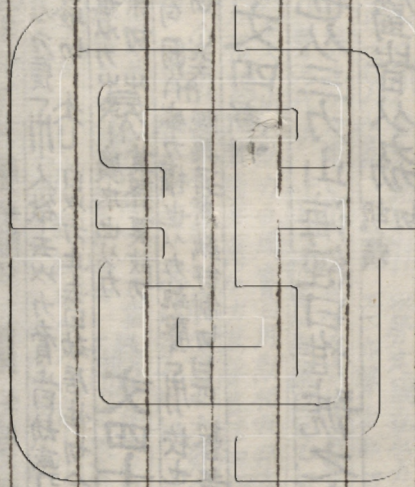
龜龜圖龜以龜兩聲式文切
龜龜圖龜以龜兩聲式文切
龜龜圖龜以龜兩聲式文切
龜龜圖龜以龜兩聲式文切

龜龜圖龜以龜兩聲式文切
龜龜圖龜以龜兩聲式文切
龜龜圖龜以龜兩聲式文切
龜龜圖龜以龜兩聲式文切

龜龜圖龜以龜兩聲式文切
龜龜圖龜以龜兩聲式文切
龜龜圖龜以龜兩聲式文切
龜龜圖龜以龜兩聲式文切

龜龜圖龜以龜兩聲式文切
龜龜圖龜以龜兩聲式文切
龜龜圖龜以龜兩聲式文切
龜龜圖龜以龜兩聲式文切

說文解字第十三下



說文解字第十四上

漢太尉祭酒許慎記

銀青光祿大夫守右散騎常侍在國置海縣開國食邑五百戶徐鉉等奉

敕校定

五十二部

文六百三

重七十四

凡八千七百一十七字

文十八新附

△金五色金也黃爲之長久蘊不生衣百鍊不輕从革不違西方之行生於土以土左右注象金在

土中形今聲凡金之屬皆从金居音切

△金古文目白金也从金出△金良聲語巾切△金白金也从金△金泰聲洛蕭切△金白金也从金△金省聲烏酷切

△金古文目白金也从金出△金良聲語巾切△金白金也从金△金泰聲洛蕭切△金白金也从金△金省聲烏酷切

大鈞地軍侯天入為伍五伍為兩兩為師大鐘淳子之屬

金聲文交切金兩司為執鐸以金聲徒洛切金所以應鐘聲也

者以二金樂則鼓鐘應金大鐘謂之鏞以雷雷樂鐘也秋分之音物薰

之以金薄聲匹各切金庸聲余封切金成從金重聲古者垂作

鐘職口用鐘或力方鐘也金馬鐘也鐘上橫床一金華也一日

首切金鐘也金皇聲詩金鐘聲也金鐘聲詩曰序乃錢鐘

補各首王鐘聲也金皇聲詩金鐘聲也金鐘聲詩曰序乃錢鐘

切金鐘也金皇聲詩金鐘聲也金鐘聲詩曰序乃錢鐘

惠賢君金聲也金水出鐘鼓之聲以金聲詩

紅切金聲也金水出鐘鼓之聲以金聲詩

若春秋傳曰鑿布齒劍鼻也以金聲徐諸曰劍此

梨亡車苦定切金鼻入捲腹之下也徐休切

金鐘也金聲也金聲也金聲也金聲也金聲也

連記待目所執兵也以金九聲周書短矛也以金

切金日一人冕執飲讀苦允余準切金亡聲食速切

切臣鉉等曰玉鉉或火長矛也以金炎聲

今音楚江切金以豕金讀若老聃徒甘切

予戰秘下銅鐘也以金亭為下銅也以金

聲詩曰在牙沃鎮徒對切金尊聲祖寸切

之伏矢金鏃翦羽謂之鏃矢鏃也从金

也从金千亞鏃銀頭鏃也从金亞聲烏牙切

車轂中鐵也從金車聲結也一日銅生五色也

防網羅鉞去之從金聲詩說切

詩曰鑿聲鉞鉞鉞鉞等曰今俗作

鐵以鉞作斧成之成非是呼會切

章切馬勒口中以金行於馬銜也

聲讀若劫夫聲甫無切

切銀鑄瑣也以金水田銀鑄也

金良聲會當切

金良聲會當切

金良聲會當切

从且 子余切又

咀 禮組也从半肉且往也从且 康聲昨誤切

文三

斤 斫木也象形凡斤之屬皆从斤 舉欣

斫 斫也从斤父 斫 方釜斧也从斤斤聲詩 斫 擊也从斤石 斫 斫

斫 斫也从斤屬 斫 斫也从斤聲詩 斫 斫也从斤其聲詩曰 斫 斫

斫 斫也从斤 斫 斫也从斤聲詩 斫 斫也从斤其聲詩曰 斫 斫

斫 斫也从斤 斫 斫也从斤聲詩 斫 斫也从斤其聲詩曰 斫 斫

斫 斫也从斤 斫 斫也从斤聲詩 斫 斫也从斤其聲詩曰 斫 斫

斫 斫也从斤 斫 斫也从斤聲詩 斫 斫也从斤其聲詩曰 斫 斫

斫 斫也从斤 斫 斫也从斤聲詩 斫 斫也从斤其聲詩曰 斫 斫

米在其中讀 斫 斫也从斤與聲周禮 斫 斫也从斤其聲詩曰 斫 斫

斫 斫也从斤 斫 斫也从斤聲詩 斫 斫也从斤其聲詩曰 斫 斫

斫 斫也从斤 斫 斫也从斤聲詩 斫 斫也从斤其聲詩曰 斫 斫

斫 斫也从斤 斫 斫也从斤聲詩 斫 斫也从斤其聲詩曰 斫 斫

斫 斫也从斤 斫 斫也从斤聲詩 斫 斫也从斤其聲詩曰 斫 斫

斫 斫也从斤 斫 斫也从斤聲詩 斫 斫也从斤其聲詩曰 斫 斫

斫 斫也从斤 斫 斫也从斤聲詩 斫 斫也从斤其聲詩曰 斫 斫

斫 斫也从斤 斫 斫也从斤聲詩 斫 斫也从斤其聲詩曰 斫 斫

斫 斫也从斤 斫 斫也从斤聲詩 斫 斫也从斤其聲詩曰 斫 斫

車輿輪之總名夏后時奚仲所造象形凡車之屬皆

園圍也四千人為軍從車 **輶** 出將有事於道必先告其神立壇四通樹茅

以包省軍兵車也舉云切 **輶** 以依神為輶既祭較樂於牲而行為輶較詩

曰取瓶以較從車 **輶** 輶較也從車 **輶** 輶較也從車 **輶** 輶較也從車

車輶輶滿撥切 **輶** 輶較也從車 **輶** 輶較也從車 **輶** 輶較也從車

輶一曰輶輶輶輶也從車 **輶** 輶較也從車 **輶** 輶較也從車

也胡八切 **輶** 輶較也從車 **輶** 輶較也從車 **輶** 輶較也從車

若軍發車百兩為 **輶** 輶較也從車 **輶** 輶較也從車 **輶** 輶較也從車

輶輶輶非輶補妹切 **輶** 輶較也從車 **輶** 輶較也從車 **輶** 輶較也從車

輶 輶較也從車 **輶** 輶較也從車 **輶** 輶較也從車

輶輶輶也從車 **輶** 輶較也從車 **輶** 輶較也從車

輶輶輶也從車 **輶** 輶較也從車 **輶** 輶較也從車

輶輶輶也從車 **輶** 輶較也從車 **輶** 輶較也從車

輶輶輶也從車 **輶** 輶較也從車 **輶** 輶較也從車

輶輶輶也從車 **輶** 輶較也從車 **輶** 輶較也從車

輶輶輶也從車 **輶** 輶較也從車 **輶** 輶較也從車

輶輶輶也從車 **輶** 輶較也從車 **輶** 輶較也從車

輶輶輶也從車 **輶** 輶較也從車 **輶** 輶較也從車

輶輶輶也從車 **輶** 輶較也從車 **輶** 輶較也從車

輶輶輶也從車 **輶** 輶較也從車 **輶** 輶較也從車

輶輶輶也從車 **輶** 輶較也從車 **輶** 輶較也從車

輶輶輶也從車 **輶** 輶較也從車 **輶** 輶較也從車

輶輶輶也從車 **輶** 輶較也從車 **輶** 輶較也從車

輶輶輶也從車 **輶** 輶較也從車 **輶** 輶較也從車

輶

輶

輶

輶

輶

輶

輶

輶

輶

輶

輶

輶

輶

輶

輶

輶

輶

輶

輶

輶

輶

輶

輶

輶

輶

輶

輶

輶

輶

輶

輶

輶

輶

輶

輶

輶

輶

輶

輶

輶

輶

輶

輶

輶

輶

輶

又五行也从二陰陽在天地間交午也凡五之屬皆

从五巨鉞等曰二天
天地也疑古切

又

古文

重一

易之數陰變於六正於八从八凡六之屬皆

从六力付

文一

七陽之正也从一微陰从中表出也凡七之屬皆

从七翔吉

文一

九陽之變也象其屈曲究盡之形凡九之屬皆从

九舉有

九

九達道也似龜背故謂之九道或从
九從道也

文二

重一

獸足蹂地也象形九聲尔定曰狐狸獾貉醜其

足頤其迹凡九之屬皆从九人九

蹂

象文从

足柔聲

九

未獸總名凡九象形今聲

也臣鉉等曰从九義無

九

禽鳥頭相似巨今切

九

山神獸也

象高頭从九

方謂之士雙尔死云

九

形無頭切

九

九

九

象形讀與僕

九

古文

文七

重三

豎也象耳頭足在也地之形古文豎下从九凡豎之

屬皆从豎許救

豎

守備者从豎

文二

申東方之孟陽气萌動从木戴孚甲之象二曰人頭

空為甲甲象人頭凡甲之屬皆以甲古狎切

申古文甲始於十見於千成於水之象 文一 重一

乙象春艸木冤曲而出陰氣尚彊其出乙乙也與

一同意乙承甲象人頸凡乙之屬皆以乙於筆切

乾上出也从乙乙物之達也乾聲深焉切古與切 文四 重一

丙位南方萬物成炳然陰氣初起陽氣將虧从二入

丙一者陽也丙承乙象人肩凡丙之屬皆以丙餘切

丁曰陽功成入於丁門也天地陰陽之門也兵求切 文一

下夏時萬物皆丁實象形丁承丙象人心凡丁之屬

皆从丁當經切 文一

戊中宮也象六甲五龍相拘絞也戊承丁象人脅凡

戊之屬皆从戊莫候切

戌就也从戊丁聲氏征切 文二 重一

己中宮也象萬物辟藏詘形也己承戊象人腹凡

己之屬皆从己居礙切

己古文 文三 重一

巳謹身有所承也从己承讀若詩禾赤烏己巳居隴切 文三 重一

巳蟲也或曰食象蛇象形凡巳之屬皆从巳徐錯曰一所承也指事伯加切

帶揜擊也从巳帶闕博下切 文二

也輸向小也从子
子雷聲而遇切
少備也从子从稚
省稚亦聲居降切
長也从子血
聲莫更切
孟夏
尊

無子也从子
許聲魚利切
汲飲生也从子
聲子之切
無父也从子
瓜聲古平切
押

恤問也从子
才聲祖管切
故也从子文也
世惑也从子止
失聲徐錯曰止不通也
吳古矢字反七之幼子多惑也語其切

文十五 重四

子 无右臂也从了
象刑居桀切
无左臂也从了
象形居月切
文三

子 无右臂也从了
象刑居桀切
无左臂也从了
象形居月切
文三

子 謹也从三子凡弄之屬皆从子存讀若前切
皆充

子 達也一日呻吟也从子弄在尸下
臣鉉等曰尸者屋也土連切
盛兒从弄从日讀若蕤
藥一曰若存魚紀切
日音即奇字晉

文三 重一

子 不順忽出也从到子易曰突如其來如不孝子

突出不容於内也凡云之屬皆从云
他骨

子 或从到古文
子即易突字
云不順子也不順子亦教之況順者乎余六切

子 通也从水从正
亦聲所誦切
文三 重三

子 紐也十二月萬物動用事象手之形時加丑亦舉

手時也凡丑之屬比目从丑
九

子 食肉也从子
从肉从女切
進獻也从羊羊所進也
文三

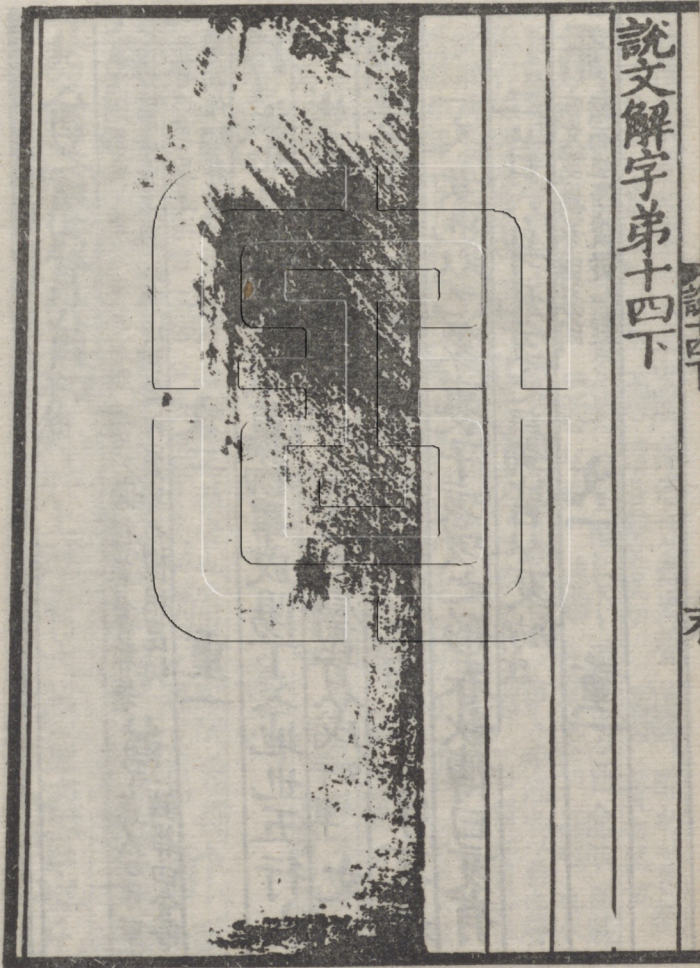
子 寅贖也正月陽氣動去黃泉欲上出陰尚彊象六

不達贖寅於下也凡寅之屬皆从寅
徐錯曰贖斥之
意人陽氣統而

出上闕於六曰所
以續之也其真切

子 文一 重一

說文解字第十四下



說文解字第十五上

漢太尉祭酒許慎記

銀青光祿大夫守散騎常侍程國東海縣開國之食邑五百戶徐鉉等奉
敕校定

古者庖犧氏之王天下也仰則觀象於天俯則觀法
於地視鳥獸之文與地之宜近取諸身遠取諸物於
是始作易八卦以垂憲象及神農氏結繩為治而統
其事庶業其繁飾偽萌生黃帝之史倉頡見鳥獸蹏
迹之迹知分理之可相別異也初造書契百工以乂
萬品以察蓋取諸夬夬揚于王庭言文者宣教明化
於王者朝廷君子所以施祿及下居德則忌也倉頡

之初作書蓋依類象形故謂之文其後形聲相益即謂之字字者言孳乳而浸多也著於竹帛謂之書書者如也以迄五帝三王之世改易殊體封于泰山者七十有二代靡有同焉周禮八歲入小學保氏教國子先以六書一曰指事指事者視而可識察而可見上下是也二曰象形象形者畫成其物隨體詰詘日月是也三曰形聲形聲者以事爲名取譬相成江河是也四曰會意會意者比類合誼以見指攝武信是也五曰轉注轉注者建類一首同意相受考老是也六曰假借假借者本無其字依聲託事今長是也及

宣皇太史籀著大篆十五篇與古文或異至孔子書六經左丘明述春秋傳皆以古文厥意可得而說其後諸侯力政不統於王惡禮樂之害已而皆去其典籍分爲七國田疇異晦車涂異軌律令異法衣冠異制言語異聲文字異形秦始皇帝初兼天下丞相李斯乃奏同之罷其不與秦文合者斯作倉頡篇中車府令趙高作爰歷篇太史令胡毋敬作博學篇皆取史籀大篆或頗省改所謂小篆者也是時秦燒滅經書滌除舊典大發隸卒興役戍官獄職務繁初有隸書以趣約易而古文由此絕矣

徐鍇曰王僧虔云秦獄吏程邈善大篆得罪繫獄獄吏增絕

大篆者其篆復始皇善之出為衛史名其書曰隸書班固云謂施之於徒隸也即今之隸書而無點畫俯仰之勢

自爾秦書有八體一曰大篆二曰小篆三曰刻符四曰蟲書徐鉉曰安

書即鳥書以書楷信首象漢書注五曰摹印蕭子良以刻符摹印合為一體徐

鳥形即下云鳥蟲是也錯以為符者竹而中剖之字形半六曰署書蕭子良云署書是漢高六年蕭

分理應列為一體摹印屈曲填密則秦隸又也子良誤合之何所定以題蒼龍白虎二闕

羊欣云何草思八曰隸書漢與八曰隸書漢與系月然後題之七曰文書徐鉉曰書於爻也爻體

有州書徐鉉曰案書傳多云張敞作州又云齊相杜探作據說文則張敞

十七已上始試諷籀書九千字乃得為吏又以八體

試之郡移太史并課最者以為尚書史書或不正輒

舉劾之今雖有尉律不課小學不修莫達其說久矣

孝宣時召通倉頡讀者張敞從受之涼州刺史杜業

沛人爰禮講學大夫秦近亦能言之孝平時徵禮等

百餘人令說文字未央廷中以禮為小學元士黃門

侍郎楊雄承以作訓纂篇凡倉頡已下十四篇凡五

千三百四十字羣書所載略存之矣及亡新居攝使

大司空甄豐等校文書之部自以為應制作頗改定

古文時有六書一曰古文孔子壁中書也二曰奇字即

古文而異者也三曰篆書即小篆秦始皇帝使下杜

人程之所作也徐鉉曰李斯雖改史篇為四曰佐書即秦隸書

五曰繆篆所以摹印也六曰鳥蟲書所以書幡信也

壁中書者魯恭王壞孔子宅而得禮記尚書春秋論語孝經又北平侯張倉獻春秋左氏傳郡國亦往往於山川得鼎彝其銘卽前代之古文皆自相似雖叵復見遠流其詳可得略說也而世人大共非訾以爲好奇者也故詭更正文鄉壁虛造不可知之書變亂常行以耀於世諸生競說字解經誼稱秦之隸書爲倉頡時書云父子相傳何得改易乃猥曰馬頭人爲長人時士爲斗虫者屈中也廷尉說律至以字斷法苛人受錢苛之字止句也若此者甚衆皆不合孔氏古文謬於史籀俗儒啗夫翫其所習蔽所希聞不見

通學未嘗觀字例之條怪舊執而善野言以其所知爲祕妙究洞聖人之微指又見倉頡篇中幼子承詔因號古帝之所作也其辭有神僂之術焉其迷誤不諭豈不悖哉書曰予欲觀古人之象言必遵修舊文而不穿鑿孔子曰吾猶及史之闕文今亡也夫蓋非其不知而不問人用已私是非無正巧說衰辭使天下學者疑蓋文字者經藝之本主政之始前人所以垂後後人所以識古故曰本立而道生知天下之至嘖而不可亂也今敘篆文合以古籀博采通人至于小大信而有證稽譏其說將以理羣類解謬誤曉學者

達神情徐鍇曰情即意字分別部居不相雜廁徐鍇曰分部相從自許始

萬物咸覩靡不兼載厥誼不昭爰明以諭其侮易

孟氏書孔氏詩毛氏禮周官春秋左氏論語孝經皆

古文也其於所不知蓋闕如也

說文解字第一

一 部 上 二 部 示 三 部 三 四 部 王 五 部 王 六 部

王 七 部 彡 七 部 土 九 部 丨 十 部 丨 一 部 丨 十 部 丨 十 部

農 三 部 艸 十 部 艸 四 部

說文解字第二

川 五 部 丨 六 部 丨 六 部 丨 七 部 丨 八 部 丨 九 部 丨 十 部 丨 十 部

告 十一部二 日 十二部三 卩 十三部三 卩 十四部三 卩 十五部三 卩 十六部三

止 十七部二 艸 十八部二 艸 十九部二 艸 二十部三 卩 二十一部三 卩 二十二部三

彳 十三部三 彳 十四部三 彳 十五部三 彳 十六部三 彳 十七部三 彳 十八部三 彳 十九部三

耳 十九部三 足 二十部四 足 二十一部四 品 二十二部四 龠 二十三部四 卩 二十四部四 卩 二十五部四

說文解字第三

出 十五部四 出 十六部四 出 十七部四 出 十八部四 出 十九部四 出 二十部四 出 二十一部四

句 十一部五 句 十二部五 句 十三部五 句 十四部五 句 十五部五 句 十六部五 句 十七部五

言 十七部五 言 十八部五 言 十九部五 言 二十部五 言 二十一部五 言 二十二部五 言 二十三部五

行 十三部六 行 十四部六 行 十五部六 行 十六部六 行 十七部六 行 十八部六 行 十九部六 行 二十部六

鬯 十九部六 革 十七部七 鬯 十八部七 鬯 十九部七 鬯 二十部七 鬯 二十一部七 鬯 二十二部七 鬯 二十三部七

𠂔 部七 又 部七 𠂔 部七 𠂔 部七 支 部七 支 部七 𠂔 部八

𠂔 部八 𠂔 部八 𠂔 部八 𠂔 部八 臣 部八 臣 部八 𠂔 部八

𠂔 部七 𠂔 部八 𠂔 部八 𠂔 部八 𠂔 部九 𠂔 部九 支 部九

𠂔 部九 𠂔 部九 𠂔 部九 𠂔 部九 𠂔 部九 𠂔 部九 𠂔 部九

說文解字第四

𠂔 部九 𠂔 部九 𠂔 部九 𠂔 部九 𠂔 部九 𠂔 部九 𠂔 部九

𠂔 部九 𠂔 部九 𠂔 部九 𠂔 部九 𠂔 部九 𠂔 部九 𠂔 部九

𠂔 部九 𠂔 部九 𠂔 部九 𠂔 部九 𠂔 部九 𠂔 部九 𠂔 部九

𠂔 部九 𠂔 部九 𠂔 部九 𠂔 部九 𠂔 部九 𠂔 部九 𠂔 部九

𠂔 部九 𠂔 部九 𠂔 部九 𠂔 部九 𠂔 部九 𠂔 部九 𠂔 部九

𠂔 部百 𠂔 部百 𠂔 部百 𠂔 部百 𠂔 部百 𠂔 部百 𠂔 部百

𠂔 部百 𠂔 部百 𠂔 部百 𠂔 部百 𠂔 部百 𠂔 部百 𠂔 部百

𠂔 部百 𠂔 部百 𠂔 部百 𠂔 部百 𠂔 部百 𠂔 部百 𠂔 部百

說文解字第五

𠂔 部百 𠂔 部百 𠂔 部百 𠂔 部百 𠂔 部百 𠂔 部百 𠂔 部百

𠂔 部百 𠂔 部百 𠂔 部百 𠂔 部百 𠂔 部百 𠂔 部百 𠂔 部百

𠂔 部百 𠂔 部百 𠂔 部百 𠂔 部百 𠂔 部百 𠂔 部百 𠂔 部百

𠂔 部百 𠂔 部百 𠂔 部百 𠂔 部百 𠂔 部百 𠂔 部百 𠂔 部百

𠂔 部百 𠂔 部百 𠂔 部百 𠂔 部百 𠂔 部百 𠂔 部百 𠂔 部百

𠂔 部百 𠂔 部百 𠂔 部百 𠂔 部百 𠂔 部百 𠂔 部百 𠂔 部百

网 七十九部音
西 八十部音
巾 八十一部音
木 八十二部音
泉 八十三部音
白 八十四部音

𦵏 八十五部音
𦵐 八十六部音

說文解字第八

入 八十七部音
匕 八十八部音
冫 八十九部音
凵 九十部音
凵 九十一部音
凵 九十二部音
凵 九十三部音

凵 九十四部音
凵 九十五部音
凵 九十六部音
凵 九十七部音
凵 九十八部音
凵 九十九部音
凵 一百部音

凵 一百零一部音
凵 一百零二部音
凵 一百零三部音
凵 一百零四部音
凵 一百零五部音
凵 一百零六部音
凵 一百零七部音

凵 一百零八部音
凵 一百零九部音
凵 一百一十部音
凵 一百一十一部音
凵 一百一十二部音
凵 一百一十三部音
凵 一百一十四部音

凵 一百一十五部音
凵 一百一十六部音
凵 一百一十七部音
凵 一百一八部音
凵 一百一十九部音
凵 一百二十部音
凵 一百二十一部音

凵 一百二十二部音
凵 一百二十三部音
凵 一百二十四部音
凵 一百二十五部音
凵 一百二十六部音
凵 一百二十七部音
凵 一百二十八部音

凵 一百二十九部音
凵 一百三十部音
凵 一百三十一部音
凵 一百三十二部音
凵 一百三十三部音
凵 一百三十四部音
凵 一百三十五部音

說文解字第九

頁 二十四部音
頁 二十五部音
頁 二十六部音
頁 二十七部音
頁 二十八部音
頁 二十九部音
頁 三十部音

頁 三十一部音
頁 三十二部音
頁 三十三部音
頁 三十四部音
頁 三十五部音
頁 三十六部音
頁 三十七部音

頁 三十八部音
頁 三十九部音
頁 四十部音
頁 四十一部音
頁 四十二部音
頁 四十三部音
頁 四十四部音

頁 四十五部音
頁 四十六部音
頁 四十七部音
頁 四十八部音
頁 四十九部音
頁 五十部音
頁 五十一部音

頁 五十二部音
頁 五十三部音
頁 五十四部音
頁 五十五部音
頁 五十六部音
頁 五十七部音
頁 五十八部音

頁 五十九部音
頁 六十部音
頁 六十一部音
頁 六十二部音
頁 六十三部音
頁 六十四部音
頁 六十五部音

頁 六十六部音
頁 六十七部音
頁 六十八部音
頁 六十九部音
頁 七十部音
頁 七十一部音
頁 七十二部音

頁 七十三部音
頁 七十四部音
頁 七十五部音
頁 七十六部音
頁 七十七部音
頁 七十八部音
頁 七十九部音

頁 八十部音
頁 八十一部音
頁 八十二部音
頁 八十三部音
頁 八十四部音
頁 八十五部音
頁 八十六部音

說文解字第十

頁 八十七部音
頁 八十八部音
頁 八十九部音
頁 九十部音
頁 九十一部音
頁 九十二部音
頁 九十三部音

馬 部言 七十
𩇛 部言 七十一
𩇜 部言 七十二
𩇝 部言 七十三
𩇞 部言 七十四
𩇟 部言 七十五

𩇠 部言 七十六
𩇡 部言 七十七
𩇢 部言 七十八
𩇣 部言 七十九
𩇤 部言 八十
𩇥 部言 八十一

火 部言 八十二
炎 部言 八十三
𩇦 部言 八十四
𩇧 部言 八十五
𩇨 部言 八十六
𩇩 部言 八十七

𩇪 部言 八十八
𩇫 部言 八十九
𩇬 部言 九十
𩇭 部言 九十一
𩇮 部言 九十二
𩇯 部言 九十三

𩇰 部言 九十四
𩇱 部言 九十五
𩇲 部言 九十六
𩇳 部言 九十七
𩇴 部言 九十八
𩇵 部言 九十九

本 部言 一百
𩇶 部言 一百一
𩇷 部言 一百二
𩇸 部言 一百三
𩇹 部言 一百四
𩇺 部言 一百五

𩇻 部言 一百六
𩇼 部言 一百七
𩇽 部言 一百八
𩇾 部言 一百九
𩇿 部言 一百十
𩈀 部言 一百十一

𩈁 部言 一百十二
𩈂 部言 一百十三
𩈃 部言 一百十四
𩈄 部言 一百十五
𩈅 部言 一百十六
𩈆 部言 一百十七

𩈇 部言 一百十八
𩈈 部言 一百十九
𩈉 部言 一百二十
𩈊 部言 一百二十一
𩈋 部言 一百二十二
𩈌 部言 一百二十三

𩈍 部言 一百二十四
𩈎 部言 一百二十五
𩈏 部言 一百二十六
𩈐 部言 一百二十七
𩈑 部言 一百二十八
𩈒 部言 一百二十九

雨 部言 二十二
雩 部言 二十三
𩈓 部言 二十四
𩈔 部言 二十五
𩈕 部言 二十六
𩈖 部言 二十七

飛 部言 二十八
𩈗 部言 二十九
𩈘 部言 三十
𩈙 部言 三十一
𩈚 部言 三十二
𩈛 部言 三十三

說文解字第十二

一 部言 三十一
𩈜 部言 三十二
𩈝 部言 三十三
𩈞 部言 三十四
𩈟 部言 三十五
𩈠 部言 三十六

尸 部言 三十七
𩈡 部言 三十八
𩈢 部言 三十九
𩈣 部言 四十
𩈤 部言 四十一
𩈥 部言 四十二

女 部言 四十三
𩈧 部言 四十四
𩈨 部言 四十五
𩈩 部言 四十六
𩈪 部言 四十七
𩈫 部言 四十八

氏 部言 四十九
𩈭 部言 五十
𩈮 部言 五十一
𩈯 部言 五十二
𩈰 部言 五十三
𩈱 部言 五十四

𩈲 部言 五十五
𩈳 部言 五十六
𩈴 部言 五十七
𩈵 部言 五十八
𩈶 部言 五十九
𩈷 部言 六十

由 部言 六十一
𩈹 部言 六十二
𩈺 部言 六十三
𩈻 部言 六十四
𩈼 部言 六十五
𩈽 部言 六十六

說文解字第十三

宗 部四音 六十七
崇 部四音 六十八
竊 部四音 六十九
率 部四音 七十
心 部四音 七十一
鈞 部四音 七十二

宗 部四音 六十七
崇 部四音 六十八
竊 部四音 六十九
率 部四音 七十
心 部四音 七十一
鈞 部四音 七十二

一 部四音 七十三
屮 部四音 七十四
堇 部四音 七十五
里 部四音 七十六
申 部四音 七十七
田 部四音 七十八

田 部四音 八十五
黃 部四音 八十六
男 部四音 八十七
房 部四音 八十八
房 部四音 八十九

說文解字第十四
金 部四音 九十
开 部四音 九十一
弓 部四音 九十二
几 部四音 九十三
且 部四音 九十四
尺 部四音 九十五

秀 部四音 九十六
禾 部四音 九十七
車 部四音 九十八
房 部四音 九十九
厚 部四音 一百
闕 部四音 一百一

口 部五 一百二
四 部五 一百三
夂 部五 一百四
夂 部五 一百五
亞 部五 一百六
五 部五 一百七

入 部五 一百八
丙 部五 一百九
个 部五 一百十
戊 部五 一百一
己 部五 一百二
巳 部五 一百三

庚 部五 一百四
辛 部五 一百五
辛 部五 一百六
辛 部五 一百七
辛 部五 一百八
辛 部五 一百九

了 部五 一百十
了 部五 一百一
了 部五 一百二
了 部五 一百三
了 部五 一百四
了 部五 一百五

辰 部五 一百六
辰 部五 一百七
辰 部五 一百八
辰 部五 一百九
辰 部五 一百十
辰 部五 一百一

酉 部五 一百二
酉 部五 一百三
酉 部五 一百四
酉 部五 一百五
酉 部五 一百六
酉 部五 一百七

說文解字第十五上

說文解字第十五上

說文解字第十五_下

漢太尉祭酒許慎記

鑿書也 徐季子夏 騎嘗得 程國東 海縣開 國學 倉書 倉書 徐鉉等奉

敕校定

敘曰此十四篇五百四十部九千三百五十三文重
一千一百六十三解說凡十三萬三千四百四十二字
其建首也立一爲端方以類聚物以羣分同牽條屬
共理相貫雜而不越據形系聯引而申之以究萬原
畢終於亥知化窮冥于時大漢聖德熙明承天稽唐
敷崇殷中遐邇被澤渥衍沛滂廣業甄微學士知方
探嘖索隱厥誼可傳粵在永元困頓之季

徐鉉曰漢和帝
永元十二年歲

在庚子也孟陬之月朔日甲申曾曾小子祖自炎神縉雲相
 黃共承高辛太岳佐夏呂叔作藩俾侯于許世祚遺
 靈自彼徂召宅此汝頌竊叩景行敢涉聖門其弘如
 何節彼南山欲罷不能既竭愚才惜道之味聞疑載
 疑演贊其志次列微辭知此者稀儻昭所尤庶有達者
 理而董之 召陵萬歲里公乘州莽臣冲稽首再拜
 上書皇帝陛下臣伏見陛下神明盛德承遵聖業上
 考度於天下流化於民先天而天不違後天而 奉
 天時萬國咸寧神人以和猶復深惟五經之妙皆為
 漢制博采幽遠窮理盡性以至於命先帝詔侍中騎

都尉賈逵修理舊文殊藝異術王教一而苟有可以
 加於國者靡不悉集易曰窮神知化德之盛也書曰
 人之有能有為使善其行而國其昌臣父故太尉南
 閣祭酒慎本從逵受古學蓋聖人不空作皆有依據
 今五經之道昭炳光明而文字者其本所由生自周
 禮漢律皆當學六書貫通其意恐巧說衰辭使學
 者疑慎博問通人考之於逵作說文解字六藝羣書
 之詁皆訓其意而天地鬼神山川草木鳥獸蟲蟲雜
 物奇怪王制禮儀世間人事莫不畢載凡十五卷十
 三萬三千四百四十一字慎前以詔書校東觀教小

黃門孟生李喜等以文字未定未奏上今慎已病遣
臣齎詣闕慎又學孝經孔氏古文說文古孝經者孝
昭帝時魯國三老所獻建武時給事中議郎衛宏所
校皆口傳官無其說謹撰具一篇并上臣沖誠惶誠
恐頓首頓首死罪死罪臣謹首再拜以聞皇帝陛下
建光元年九月己亥朔二十日戊午上徐鑄曰建光元年漢安
帝之十五年歲在辛酉
召上書者汝南許沖詣左掖門會令并齎所上書十
月十九日中黃門饒喜已詔書賜召陵公乘許沖布
四匹即日受詔朱雀掖門 敕勿謝

銀青光祿大夫守右散騎常侍上柱國東海縣開國

子食邑五百戶臣徐鉉奉直郎守秘書省著作郎直
史館臣句中正翰林書學臣葛湍臣王惟恭等奉

詔校定許慎說文十四篇并序目一篇凡萬六百餘

字聖人之旨蓋云備矣稽夫八卦既畫萬象既分則

文字爲之大輅載籍爲之六轡先王教化所以行於

百代及物之功與造化均不可忽也雖復五帝之後

改易殊體六國之世文字異形然猶存篆籀之迹不

失形類之本及暴秦苛政散隸聿興便於末俗人競

師法古文既絕譌僞日滋至漢宣帝時始命諸儒修

倉頡之法亦不能復故光武時馬援上跡論文字之

論諺其言詳矣及和帝時申命賈逵修理舊文於是
許慎采史籀李斯楊雄之書博訪通人考之於逵作
說文解字至安帝十五年始奏上之而隸書行之已
久習之益工加以行草八分紛然間出返以篆籀爲
奇怪之迹不復經心至於六籍舊文相承傳寫多求
便俗漸失本原爾雅所載艸木魚鳥之名肆意增益
不可觀矣諸儒傳釋亦非精究小學之徒莫能矯正
唐大曆中李陽冰篆迹殊絕獨冠古今自云斯翁之
後直至小生此言爲不妄矣於是刊定說文修正筆
法學者師慕篆籀中興然頗排斥許氏自爲臆說夫

以師心之見破先儒之祖述豈聖人之意乎今之爲
字學者亦多從陽冰之新義所謂貴耳賤目也自唐
末喪亂經籍道息

皇宋膺運

二聖繼明人文國典粲然光被興崇學校登進羣才
以爲文字者六藝之本固當率由古法乃

詔取許慎說文解字精加詳校垂憲百代臣等愚陋
敢竭所聞蓋篆書堙替爲日已久凡傳寫說文者皆
非其人故錯亂遺脫不可盡究今以集書正副本及
羣臣家藏者備加詳考有許慎注義序列中所載而

諸部不見者審知漏落悉從補錄復有經典相承傳
寫及時俗要用而說文不載者承

詔皆附益之以廣篆籀之路亦皆形聲相從不違六
書之義者其間說文具有正體而時俗譌變者則具
於注中其有義理乖舛違戾六書者並序列於後俾
夫學者無或致疑夫抵此書務援古以正今不徇今
而違古若乃高文大冊則宜以篆籀著之金石至於
常行簡牘則州隸足矣又許慎注解詞簡義奧不可
周知陽冰之後諸儒箋述有可取者亦從附益猶有
未盡則臣等粗為訓釋以成一家之書說文之時未

有反切後人附益互有異同孫愐唐韻行之已久今
竝以孫愐音切為定庶夫學者有所適從食時而成
既異淮南之教縣金於市曾非呂氏之精塵續
聖明若臨冰谷謹上

新修字義

左文二十九說文闕載注義及序例偏旁有之今並
錄於諸部

詔志件借醜 蒸剔膏酸起

顛璵癘楸絃笑迂 腕峯

左文二十八俗書譌謬不合六書之體

文 字書所無不知所以下筆 **个** 亦不見義無以下筆明堂左
易云定天下之禮壹皆作媿 **右个者明堂廟室也當作介**

暮 本莫日也 **執** 本作執厚芽 **捧** 本作奉以升从手 **邀** 本作教从
在淵下也 **執** 以手進之 **捧** 手聲經與目如此 **邀** 出从放 **排**

徊 本作裴回寬衣也 **迴** 本作回象 **腰** 本只作要說文象形借
取其裴回之狀 **迴** 回轉之形 **腰** 為玄要之要後人加内 **鳴** 本只
鳥呼也以其名自呼 **慾** 說文欲字注去貪 **揀** 本只作東說文从東八
故曰鳥呼後人加口 **慾** 欲也此後人加心 **揀** 八束之也後人加手

俸 本只作奉古為之奉祿後人加人自暮已 **鞅** 鞅鞅作鞅鞅賦字云
漢武帝後庭之戲也本二平秋視壽之詞也語為轉為秋千後 **景** 案影者
人不本其意乃造此字非皮革所為非車馬之用不合以革 **景** 光景之
類也今通用景非毛髮 **斌** 本作彬或份文質備也以文配武過為鄙
漢節之章不當从彡 **斌** 校復有以斌少貝者音韻亦於義無取 **悅**

藝 本只作藝後人加著 **著** 本作著說文陟慮切注云飯故
經典只用野野 **著** 義字本作蘇禾切从衣 **贖** 周易疏義云深也案
亦音常句切 **著** 象形借為衰朽之衰 **贖** 此亦假借之字當通
用 **實** 學堂及學省黃 **註** 充耳也从續省主 **直** 直見經史所
噴 **實** 聲說文無學部 **註** 充耳也从續省主 **直** 直見經史所

夙 本只作夙後人加夙 **夙** 也借為任著之著後人从艸 **野**
經典只用野野 **夙** 義字本作蘇禾切从衣 **贖** 周易疏義云深也案
亦音常句切 **夙** 象形借為衰朽之衰 **贖** 此亦假借之字當通
用 **實** 學堂及學省黃 **註** 充耳也从續省主 **直** 直見經史所

夙 本只作夙後人加夙 **夙** 也借為任著之著後人从艸 **野**
經典只用野野 **夙** 義字本作蘇禾切从衣 **贖** 周易疏義云深也案
亦音常句切 **夙** 象形借為衰朽之衰 **贖** 此亦假借之字當通
用 **實** 學堂及學省黃 **註** 充耳也从續省主 **直** 直見經史所

夙 本只作夙後人加夙 **夙** 也借為任著之著後人从艸 **野**
經典只用野野 **夙** 義字本作蘇禾切从衣 **贖** 周易疏義云深也案
亦音常句切 **夙** 象形借為衰朽之衰 **贖** 此亦假借之字當通
用 **實** 學堂及學省黃 **註** 充耳也从續省主 **直** 直見經史所

夙 本只作夙後人加夙 **夙** 也借為任著之著後人从艸 **野**
經典只用野野 **夙** 義字本作蘇禾切从衣 **贖** 周易疏義云深也案
亦音常句切 **夙** 象形借為衰朽之衰 **贖** 此亦假借之字當通
用 **實** 學堂及學省黃 **註** 充耳也从續省主 **直** 直見經史所

夙 本只作夙後人加夙 **夙** 也借為任著之著後人从艸 **野**
經典只用野野 **夙** 義字本作蘇禾切从衣 **贖** 周易疏義云深也案
亦音常句切 **夙** 象形借為衰朽之衰 **贖** 此亦假借之字當通
用 **實** 學堂及學省黃 **註** 充耳也从續省主 **直** 直見經史所

篆文筆迹相承小異
部此三子皆 無部類可附 **虞** 說文虞字注云虞鹿羣臣相 **池** 池沼之池當用池
聚也詩鹿鹿虞虞悉用虞字 **池** 侘江之別流也

夙 本只作夙後人加夙 **夙** 也借為任著之著後人从艸 **野**
經典只用野野 **夙** 義字本作蘇禾切从衣 **贖** 周易疏義云深也案
亦音常句切 **夙** 象形借為衰朽之衰 **贖** 此亦假借之字當通
用 **實** 學堂及學省黃 **註** 充耳也从續省主 **直** 直見經史所

夙 本只作夙後人加夙 **夙** 也借為任著之著後人从艸 **野**
經典只用野野 **夙** 義字本作蘇禾切从衣 **贖** 周易疏義云深也案
亦音常句切 **夙** 象形借為衰朽之衰 **贖** 此亦假借之字當通
用 **實** 學堂及學省黃 **註** 充耳也从續省主 **直** 直見經史所

夙 本只作夙後人加夙 **夙** 也借為任著之著後人从艸 **野**
經典只用野野 **夙** 義字本作蘇禾切从衣 **贖** 周易疏義云深也案
亦音常句切 **夙** 象形借為衰朽之衰 **贖** 此亦假借之字當通
用 **實** 學堂及學省黃 **註** 充耳也从續省主 **直** 直見經史所

夙 本只作夙後人加夙 **夙** 也借為任著之著後人从艸 **野**
經典只用野野 **夙** 義字本作蘇禾切从衣 **贖** 周易疏義云深也案
亦音常句切 **夙** 象形借為衰朽之衰 **贖** 此亦假借之字當通
用 **實** 學堂及學省黃 **註** 充耳也从續省主 **直** 直見經史所

夙 本只作夙後人加夙 **夙** 也借為任著之著後人从艸 **野**
經典只用野野 **夙** 義字本作蘇禾切从衣 **贖** 周易疏義云深也案
亦音常句切 **夙** 象形借為衰朽之衰 **贖** 此亦假借之字當通
用 **實** 學堂及學省黃 **註** 充耳也从續省主 **直** 直見經史所

夙 本只作夙後人加夙 **夙** 也借為任著之著後人从艸 **野**
經典只用野野 **夙** 義字本作蘇禾切从衣 **贖** 周易疏義云深也案
亦音常句切 **夙** 象形借為衰朽之衰 **贖** 此亦假借之字當通
用 **實** 學堂及學省黃 **註** 充耳也从續省主 **直** 直見經史所

夙 本只作夙後人加夙 **夙** 也借為任著之著後人从艸 **野**
經典只用野野 **夙** 義字本作蘇禾切从衣 **贖** 周易疏義云深也案
亦音常句切 **夙** 象形借為衰朽之衰 **贖** 此亦假借之字當通
用 **實** 學堂及學省黃 **註** 充耳也从續省主 **直** 直見經史所

夙 本只作夙後人加夙 **夙** 也借為任著之著後人从艸 **野**
經典只用野野 **夙** 義字本作蘇禾切从衣 **贖** 周易疏義云深也案
亦音常句切 **夙** 象形借為衰朽之衰 **贖** 此亦假借之字當通
用 **實** 學堂及學省黃 **註** 充耳也从續省主 **直** 直見經史所

說文解字第十五
筆迹 **匡** 說文作匡山李 **斯** 筆迹小異 **亦** 於

銀青光祿大夫守右散騎常侍上柱國東海縣開國子食邑五百戶臣徐鉉等伏奉

聖旨校定許慎說文解字一部伏以振發人文興崇古道考遺編於魯壁緝遺簡於羽陵載穆

皇風允符

昌運伏惟

應運統天睿文英武大聖至明廣孝皇帝陛下疑神繫表降鑒機先聖靡不通

思無不及以為經

籍既正憲章具明非文字無以見聖人之心非篆籀無以究文字之義者茲譌俗深慄

皇慈爰命討論以垂程式將懲宿弊宜屬通儒臣等寔媿謏聞猥承乏使徒窮懵學豈副

宸謨塵瀆

冕旒冰炭交集其書十五卷以編袂繁重每卷各分上下共三十卷謹詣

東上閣門進

上謹進

雍熙三年十月 日翰林書學臣王惟恭臣葛端等狀進

奉直郎守祕書省著作郎直史館臣向中正

銀青光祿大夫守右散騎常侍上柱國東海縣開國子食邑五百戶徐鉉

中書門下

牒徐鉉等

新校定說文解字

牒奉

敕許慎說文起於東漢歷代傳寫謬實多六書之
蹤無所取法若不重加刊正漸恐失其原流爰命儒
學之臣共詳篆籀之跡右散騎常侍徐鉉等深明舊
史多識前言果能商榷是非補正闕漏書成上奏克
副朕心宜遣雕鐫用廣流布自 我朝之垂範俾永
世以作程其書宜付史館仍令國子監雕為印版依
九經書例許人納紙墨價錢收贖兼委徐鉉等點檢

書寫雕造無令差錯致誤後人牒至準
敕故牒

雍熙三年十一月

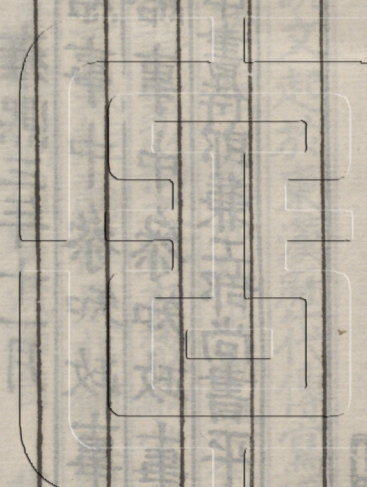
日牒

給事中參知政事辛仲甫
給事中參知政事呂蒙正
中書侍郎兼工部尚書平章事李昉

嘉慶二年夏五月阮元用此枚汲古閣本
 于杭州學署



皆毛氏長改



乙丑閏中月錢侗齋觀

