

鐵展青會
津浦館紀念冊
卅四年七月



泰山南天門俯瞰



本館會場路線圖

出口



入口

上海图书馆藏书



A541 212 0014 8937B



津浦館概況

鐵道部全國鐵路沿綫出產貨品展覽會舉行已歷三屆參觀者達數百萬人之多使全國各處民衆對於各路沿綫之出產得有深刻之認識厥功至偉津浦路貫通南北計長千餘公里沿綫各站皆以農業品爲運輸之大宗除首都徐州濟南天津四地外工業品至屬鮮尠而首都徐州濟南天津四地又與京滬隴海膠濟北寧四路交軌蒐集陳列不無雷同其他各站多係農產豐富之區穀麥雜糧沿綫皆是次則以煤焦爲大宗茲爲使人易於明瞭沿綫情形採用按站陳列辦法以燈管代表站軌由首都至天津依序陳列並於站燈上註明交通勝跡其大宗出產品並以着色玻璃管以表明其運輸數量一目了然在館內週覽一次恍如身歷其境其他如輪渡模型本路與國有各線聯運圖沿綫著名風景燈片以及黃河鐵橋與首都車站等模型皆又增加參觀者之興趣惟以籌備期促容有未周尙希參觀人士有以教之

津浦鐵路沿綫物產一覽表

站名

主要及著名

物產

首都

元緞 織錦 建絨 文化燃料 土人參 百合 黃精 花香藕
 鮮菱 衛瓜 草莓 姚棗 楊花蘿蔔 大頭菜 萊菔 瓢兒菜
 雨花石 干絲 靈谷寺石硯 松子糕 歡喜團 鹽水鴨 板鴨
 油鷄 綢緞 竹器 藥材 米 雜糧 煤 石灰 磚瓦 草帽

浦口

蘆葦 米

浦鎮

皮箱 酥糖 米 麥 棉 藥材 家禽 鷄蛋

花旗營

米 麥 豆 芝蔴 鴨 雞 鵝 西瓜



東 葛

米 湯菀 白芝蔴 衛花 麥 玉米 苧蔴 桑 竹 綠豆 黃
豆 菱 蟹 棉花

烏 衣

白豇 白蒜 黃豆 浪江白米 豆 米 綠豆 菀豆 赤豆 粘
米 玉米 蕎麥 扒豆 菜子 蠶豆 苧蔴 土布

担 子 街

雞鴨 米 麥 高粱 豆 芝蔴 花生 雞蛋

滁 州

蘿籃 滁菊 製帳土布 烏背金鱗鯽 洋槐蜜 明黨 大米 玉
米 芝蔴 雜糧 綠豆 粉皮 苧蔴 柴胡 丹參 漆 蒼朮
桔梗 沙參 黃沙

沙 河 集

玉米 河首烏 米 麥 豆 芝蔴

張 八 嶺

藥材 米 麥 芝蔴 雜糧

嘉山縣

米 麥 豆 芝蔴 花生 茵陳 桔梗

管店

米 麥 高粱 芝蔴 藥材 綠豆

小卞莊

馬尾松 米 雜糧 鴨

明光

芝蔴 野禽 明綠 綠豆 蕪子 蓮子 米 麥 豆 瓜子 雞 魚
蝦 牛皮 雜糧

石門山

米 麥 芝蔴 黃豆 豬 綠豆

小溪河

千層石 (上作松形儼若圖畫) 米 麥 芝蔴 黃豆 綠豆 豬
雞 鴨 高粱酒

板橋

米 麥 豆 高粱



臨淮關

冰魚 黃豆 鳳陽石 米 麥 綠豆 芝蔴 烟葉 雞 菹豆
赤豆 雜糧 花生 牛皮 火柴

門台子

菸葉 黃豆 綠豆

長淮衛

豆 米 麥 芝蔴

蚌埠

黃豆 米 麥 芝蔴油 芝蔴 豆油 茶葉 煤 煙葉 麵粉

曹老集

麥 高粱 芝蔴 黃豆 綠豆 棉花 山芋 菹豆

新馬橋

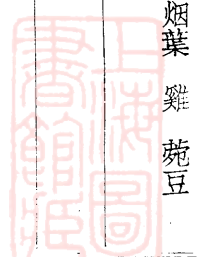
麥 高粱 綠豆 香油 芝蔴 苧蔴 烟葉

固鎮

五音石 麥 高粱 黃豆 綠豆 芝蔴 芝蔴油 猪 雞蛋

任橋

大麥 小麥 高粱 豆 芝蔴 蔴油 牛皮 猪 雞蛋 山芋
蕎麥



西寺坡

猪 大麥 小麥 高粱 豆子 芝蔴

南宿州

小麥 豆 高粱 芝蔴油 雞 雞蛋 酒 牛羊皮

福履集

煤 西瓜 方石榴 叭噠杏 煤 酒 黄豆 小麥 高粱 蔴
花生 芝蔴 西瓜 水果 豆油 豆餅 雞 蛋白 蛋黃

李家莊

小麥 高粱 黄豆 綠豆 芝蔴 油 紅豆 雞蛋

夾溝

粟子 山芋 小麥 高粱 黄豆 綠豆 芝蔴 鮮果 蔬菜

曹村

黄桑菌 橡樹 橡樹殼 檀木 小麥 高粱 黄豆 芝蔴 花生
鮮果 白菜 藥材

三鋪

銀山青石 小麥 高粱 黄豆 豆油 燒酒 石料

徐州	茅村	柳泉	利國驛	韓莊	沙溝
白甘酒 酥糖 潔白桃 梨 線毯 綠豆燒 白肥杏 小麥 高粱 黃豆 芝蔴 花生 瓜子 油 豆餅 石灰 牛羊皮 黃花菜 山查糕	小麥 高粱 黃豆 綠豆 豆餅 瓜子 花生	烟煤 高粱 小麥 黃豆 綠豆 花生 煤 芝蔴 高粱酒	魚鴨 鐵山茶 鐵 雜糧 小麥 花生 野鴨	野鴨 紅鯉 雜糧 花生 山果 黃豆 小麥 魚蝦 野蝦 烟葉 牛皮	沙子 小麥 高粱 芝蔴 豆子 花生 魚蝦

臨城

柳綠桃 燒鷄 響石 三百瓜 小麥 花生 山查 杏梅 豆
湖魚 羊皮 羊毛 芝蔴 高粱

山家林

鍾刀 煤 雜糧 石料 山查 柿餅 栗子 繩 牛皮 棗

鄒塢

石磨 豆餅 燒酒 雜糧

棗莊

中興煤 蘭陵美酒 煤 焦炭 花生 紅糧 小麥 柿餅 芝餅
豆餅 核桃 石榴 棗仁 豆油 苧蔴 鷄蛋 牲骨 草帽邊
金銀花

官橋

小麥 高粱 豆 花生 梨 山查 蘋果 菸葉 草帽 牛皮

南沙河

粉條 小麥 高粱 雜糧 花生 豆粉 燒酒 山藥 梨 棗
葡萄 土布 石硯



滕縣

菜子梨 黃絲 滕絹 銀花 花生 小麥 小米 紅糧 黑豆
黃豆 鮮薑 蘋果 山查 土布 花生油

界河

黑豆 葡萄 小麥 花生 高粱 黃豆 豆油 花生油 酒 山
查 紅棗 石榴 梨 薑

兩下店

石榴 全蝎 元棗 小麥 豆 高粱 芝蔴 棗 麵粉 花生
花生油 菸葉 粉皮 梨 粉條 葡萄 香椿芽 羊毛 山藥

鄒縣

椿繭絲 尼山石硯 嶧山碑 四山摩崖 小麥 花生 雜糧 烟
葉 靛汁 梨 紅棗 香椿芽 羊毛 山藥

兗州

縐紗 滋生堂眼藥 十五蒸大黃 白桂花酒 白玫瑰酒 花生仁
菸葉 蒲包 土穀糧 鷄蛋 蛋粉 布 土絹 皮絲烟

孫氏店

烟葉 小麥 高粱 黃豆 豆餅

濟寧

金波酒 紅白玫瑰酒 飛黃 鹽黃 藥材 提莊酒 銀牌玫瑰酒
醬菜 胎羊羔皮 小麥 豆 豆餅 雜糧 菸葉 冬菜 花生
苜宿 蒜 梨 櫻桃 麻 麵粉 藕 蒲 蛋黃 蛋白 火柴
瓜子

曲阜

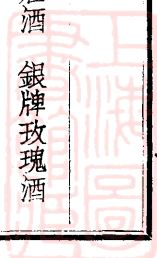
楷木 (手杖及如意) 秫蓆 孔廟碑帖 蒼草 香稻米 小麥
高粱 芝蔴 花生 粉條 柿餅 花生油 香椿芽 龍鬚菜 粉
皮 草帽 蓆墊

吳村

柿子 麵粉 雜糧 花生 紅棗 梨 柿餅 香椿芽 金銀花

南驛

小麥 麵粉 花生 薑棗 柿餅 烟葉 蒜 石料 木料 猪
牛 生皮 羊毛 煤



大 汶 口	東 北 堡	泰 安		界 首	萬 德	張 夏
燕子石 華寶煤 花生 薑 麻 花生油 梨 豬 豆 木料 煤	小麥 黑豆 黃豆 穀 高粱 花生 花生油 麵粉	赤鱗魚 茯苓 團陵棗 雞蛋 軟棗 鮮核桃 古碑帖 盆柏	花崗石 山絲 紅果 白果 牛油 靛 白菜 牙棗 梨 柿餅 麵粉 豆油 牛皮 牲骨 藥材 花生 花生油 山楂 桑 蜜 器 鐵器 府綢 帽瓣	青石板 毡帽 蔴 柿 高粱 柿餅 花生	肥城桃 核桃 栗子 柿餅 桃梨 木料 雜糧 蔴子油 乾草 羊毛 石板	核桃 柿 梨 杏 柿餅

崑山

柿 山果 柿餅 羊毛 羊皮 雞 猪毛 土布 小麥 雞蛋

黨家莊

柿餅 胡桃 石灰 柿 小麥 豆 木棒

白馬山

石料 石灰 雜糧 山果 蔬菜 牛猪

濟南

大明湖蒲菜 靛青 水晶藕 阿膠 山東綢 樂陵金絲棗 地毯

氈毯 艸帽 刀 劍 掛麵 千芝堂保坤丹 綿花 花生 栗子

山芋 茭白 鮮果 麵粉 火柴 豆 草帽 豆油 鋼針 蒲墊

濼口

黃河鯉魚 柳杆 烏棗 黃豆 醋 鶴齡丹 化積散 小麥 柿

蔬菜 雜糧

黃台橋

鹽 小麥 豆 高粱 花生 辣椒 蒲菜 茭白 葦草 藕 石

料 木料 葦席



桑梓店

杏 山楂 花生 木料 梨 沙果 桃

晏城

小麥 黑豆 花生 榆 草紙 黃豆 豆餅 高粱 黑棗 小米

禹城

扒雞 黑棗 小麥 紅糧 棉花 梨 玉米

張莊

金針菜 雜糧 小麥 棗 梨 花生 木料 芝麻 黃豆 綠豆

平原

棉花 花生 花生油 麥 高粱 梨 綠豆 雞 雞蛋 玉米

赤豆

黃河涯

花生 花生油 山芋 黑豆 黃豆 豆油 芝麻 芝麻油 小麥 玉米 赤豆 鮮果 西瓜 瓜子 雜糧 小米 茶豆 紅高粱 白高粱

德州

哈蜜西瓜(喇嘛瓜) 扒雞 臨青玉貓 蘋果 棗 臨青桃 棉
西瓜 梨 棉花 豆油 牛皮 羊皮 掛麵 雞蛋 雜糧

桑園

花西瓜 棉花 雜糧 雞蛋 雞 羊毛 獸皮(馬驢)

安陵

趕車大鞭 棉花 小麥 雞 雞蛋

連鎮

楚黃瓜 豆餅 豆油 花生 花生油 芝麻 棉花 芝蔴油 棉
花子 粉條 粉皮 麵粉 雜糧

東光

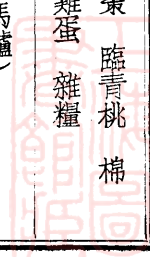
棉花 梨 豆油 雜糧 棉花子 雞 雞蛋

南霞口

玉米 棉花 梨 棗 杏 油 蜂 臘 雞蛋

泊頭

雅梨 鐵鍋 火雞 雜糧 土布 藥材 雞 雞蛋 白菜 蘿蔔
西瓜 紅棗 牛皮 蒜蔴 牛骨 頭髮 火柴



馮家口	磚河	滄州	姚官屯	興濟	青縣	馬廠	唐官屯	
火雞 玉米 小米 高粱 紅棗 小麥 雞蛋	雜糧 小麥 芝蔴 白麵 豆油 豆餅 紅棗 梨	冬菜 紅棗 滄酒 帽辮 樂陵棗 滄鹽 小麥 雜糧 麵粉	海魚 冬菜 生牛皮	小米 高粱 黃豆 珍珠米	黑豆 高粱 粉條 牛皮 鹹魚 雞蛋 小麥 小米 猪肉	乾棗 通心粉 草帽辮 白菜 白薯 棉花 生牛皮 雞 雞蛋	番芋 蘿蔔 白菜 高粱 玉米 小麥 綠豆 黑豆	白菜 蘿蔔 麵粉 高粱 雜糧

陳官屯

蒜 白菜 番芋

靜海

黑豆 高粱 蘆蓆 蒜 蒜 紅糧

獨流

藕 醋 農具 蘆葦 醬油 酒 苧蓆 土碱 鮮魚 高粱 蒲
米 蔬菜 蒲蓆 蒲包 柳條 蓆繩

良王莊

蒲包 艸織袋 紙畫

陳唐莊

磁磚瓦 磁煖爐 玻璃瓦 磁痰孟 機造磚瓦 火磚 爐圈 鎔
化爐 各式磚瓦

楊柳青

蜂蜜 紙畫 蓆 豆 高粱 柳杆 榆柳木

天津西站

精鹽 菜青桃 麵粉 火柴 桃 布疋 紙張 棉布 鐵器 牙
粉



天津總站

愛國布 水蜜桃 鐵雀 艸帽 毛毯 地毯 香皂 亮漆 梳燈

牙刷 照相卡紙 鐵器 五加皮酒 駝絨 籐器 皮帽 機器

對蝦 瓜子 鮮果 鐵器 鹽 棉紗 火柴 麵粉 愛國布 泡

化鹼 汽水 漆布 書皮紙 磁瓦 黑鉛粉 教育用品 染料

元明粉 粉漆 運動器具 水泥 花磚

天津東站

白酒 皮帽 青蘿蔔 綿紗 艸帽

津浦鐵路最近三年沿綫物產運輸數量表

單位 一公噸

貨名	年份	廿一年		廿二年		廿三年	
	項別	運輸數量	佔每類百分率 %	運輸數量	佔每類百分率 %	運輸數量	佔每類百分率 %
礦產類	煤	750300	97.8	1310972	97.1	1547285	98.2
農產類	黃豆	88883	15.6	180271	27.0	360781	35.4
	小麥	117183	20.5	138277	20.7	293392	28.8
	花生	104559	18.3	83124	12.4	103524	10.2
	棉花	35003	6.1	44099	6.6	39804	3.9
	稻米	20189	3.5	25876	3.9	26859	2.6
	植物油	21656	3.7	27099	4.1	26770	2.6
	水菓	25932	4.5	29845	4.5	26409	2.6
	芝麻	13843	2.4	10917	1.6	26014	2.6
	高粱	107796	18.9	9202	1.4	20288	2.0
	植物種子	4228	0.7	12370	1.9	12965	1.3
	豆餅	7617	1.3	16687	2.3	8812	0.9
	烟葉	2353	0.4	9450	1.4	7834	0.8
	茶	4462	0.8	6452	1.0	6052	0.6
	麻	4400	0.8	9249	1.4	5914	0.6
蔬菜	6009	1.1	5115	0.8	5555	0.5	
林產類	木料	18861	82.4	45590	91.1	21483	84.5
禽畜類	蛋	7176	30.2	9997	35.5	17029	39.2
	禽畜	6367	26.8	6580	19.8	12280	28.2
	牲畜皮毛	5670	23.9	5622	20.0	4669	10.7
工藝類	麵粉	68514	20.3	47066	16.3	48473	22.1
	食鹽	116969	34.6	74788	25.8	34222	15.6
	棉紗	24544	7.3	13551	4.7	17488	8.0
	棉織品	3169	1.0	8501	2.9	8984	4.1

津浦鐵路紀念冊

一八

津浦鐵路沿綫物產聯運輸出數量表

民國二十三年份

單位—公噸

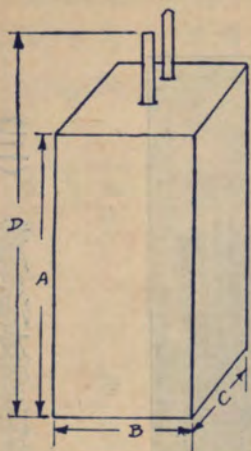
貨名	到 達 路	京滬 滬杭甬	膠濟	北甯	隴海	平漢	平綏	道清	共計
黃豆		311018	30784						341802
小麥		114389	40	508					114937
煤		44490		10					44500
花生		11500	31515	170					43185
芝蔴		22776	42	180	1		60		23059
麵粉		2916	14	9128	8223				20281
稻米		18910		144	20				19074
棉花		14414	327	831	49				15621
其他豆類		13166	60	38			20		13284
水菜		9745	1456	518	3		1		11723
蛋		16316	562	207	5				11390
植物種子		10246	525	648	5		50		11274
高粱		7660	730	510					8900
禽畜		7814		37	8				7859
飲食品		3133	214	34	45	4			3430
烟葉		2040	2	1129	37				3208
植物油		2410	521	170	4				3105
殼果		2757	3	33					3793
牲畜皮毛		1465	108	229	3		9		1814
藥材		1190	61	11	63	15			1340
蔴		256	614	9	307	1			1387
棉織品		159	34	37	768	91	9	8	1106
蔬菜		778	8	1	42				829
其他		6875	1487	1185	5464	311	28	32	15382
共計		620723	68907	15767	15047	422	177	40	721083

津浦鐵路浦口電氣廠自製蓄電池說明

民國二十年以前，本路客車電器，因迭遭兵燹，遺失殆盡。嗣以購置補充，所費甚鉅。遂於二十一年春，計劃先製蓄電池，次及其他電器。是年五月自製電池，首先成功。遂大批趕造，以供全路應用。二十二年九月，奉部令供給膠濟路第一批蓄電池九十六具。厥後各路相率來購，供不應求。二十三年夏，另建廠屋，擴充設備，本年三月落成。同人等竭力研究，俾臻盡善。惟級深綆短，深恐難周。邦人君子，幸賜教焉。

(一) 本廠自製蓄電池之特點

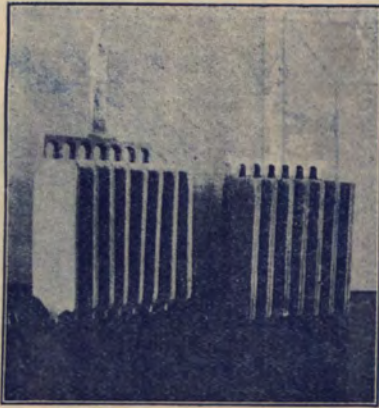
- (甲) 製造原料，盡量採用國貨。
- (乙) 電池容量充足，極合客車發光之需要。
- (丙) 電池雖使用日久，而陰陽片不致腫脹。從箱內取出沖洗，絕不為難。
- (丁) 電池箱為橡膠製成，冷熱均不變形。經久耐用，壞甚木箱。
- (戊) 橡膠箱為絕緣體。凡木箱必需之磁角，磁襯，膠片及底架等件，一概省去。維護既便，修理亦易。
- (己) 電池之陰陽組損壞後，祇須配新陰陽組，不必再購橡膠箱，費用大省。
- (庚) 電池及配件之售價，較外貨特別低廉。



(二) 蓄電池出品種類及尺寸表

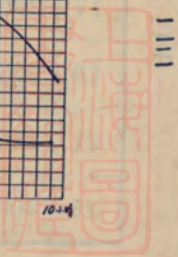
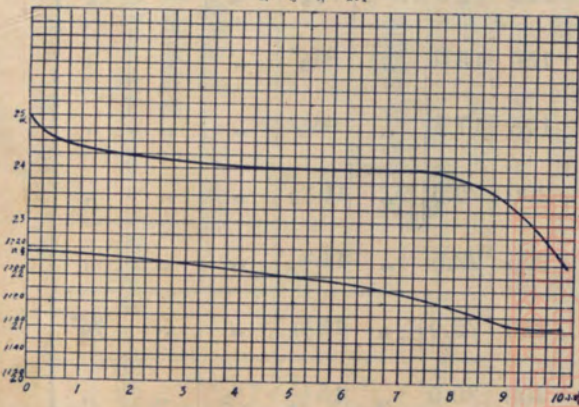
種類 (片數)	容量 (安時)	充電 放電 率(安)	尺 寸				
			A	B	C	D	邊厚
11	125	12.5	17 $\frac{3}{4}$ "	7 $\frac{1}{4}$ "	7 $\frac{1}{4}$ "	20"	1 $\frac{1}{2}$ "
13	150	15.0	„	8 $\frac{3}{8}$ "	„	„	„
15	175	17.5	„	9 $\frac{3}{8}$ "	„	„	„
17	200	20.0	„	10 $\frac{1}{2}$ "	„	„	„
19	225	22.5	„	11 $\frac{3}{4}$ "	„	„	„
21	250	25.0	„	13 $\frac{1}{8}$ "	„	„	5 $\frac{1}{8}$ "
25	300	30.0	„	15 $\frac{1}{2}$ "	7 $\frac{1}{16}$ "	„	„

(三) 蓄電池放電曲綫舉例



陰組 陽組

十七片蓄電池放電曲綫
電池數目 12
放電年 20年



(四) 自製蓄電池一覽表

本路新製電池，除供給本路外，其供給他路應用者，先後有膠濟，平綏，湘鄂，隴海，道清，北寧，平漢等路。茲將歷年以來承造數目，分類列表如下：

種別	9片		11片		13片		15片		17片		19片		21片		25片			
	全套	陽組	全套	陽組	全套	陽組	全套	陽組	全套	陽組	全套	陽組	全套	陽組	全套	陽組		
津浦					528	69	24		12	96	434	302	24		24	469	108	
膠濟							216			48						24		
平綏							72	69	60		24	24	24					
湘鄂										72								
隴海			120							48								
道清			12															
北寧					24								24					
平漢			48	24			69						400			24		
總計	48	24	132		552	69	24	348	72	69	432	434	302	96	48	24	480	108

館賓州兗路本



津浦館紀念冊

館賓安泰路本



二四

本路濟南賓館



本路各賓館，係專為旅行本路人士而設。房屋寬敞，佈置精美，中西菜點，一應俱全，遊覽名勝，盡力嚮導。定價低廉，尤為餘事。

津浦鐵路簡明行車時刻表

(上行)

(下行)

站名	車次							站名	車次						
	302	306	22	72	74	76	78		301	306	21	71	73	75	77
	滬平通車	平滬通車	津浦快車	滬魯區間	魯濟區間	濟滬區間	滬津區間		滬平通車	平滬通車	津浦快車	滬魯區間	魯濟區間	濟滬區間	滬津區間
上海北站	16.00							北平	15.05	18.50					
南京	23.15							天津車站	18.20	22.20	8.50				
浦口	1.40	19.15	10.00	7.36				天津站	18.40	22.45	9.30			12.05	17.00
鹽州	3.05	21.06	11.40	9.37				天津西站	18.53	23.01	9.47			12.20	17.20
明光	4.50	23.02	13.42	11.58				徐州	21.39	2.30	13.22			16.58	21.57
臨淮關	5.47	0.09	15.01	13.29				泊頭鎮	22.36	3.48	14.34			17.10	23.25
蚌埠	6.38	1.13	16.11	15.12				桑園	不停	5.20	16.14			18.58	1.24
南宿州	8.47	3.42	18.48	18.20				德州	0.20	6.15	17.03			19.47	2.20
福慶集	9.16	4.17	19.22	19.40				禹城縣	1.49	8.06	18.51			22.06	4.21
徐州府	11.05	6.30	21.30	21.55	7.20			濟南府	3.33	10.16	20.54		7.25	23.35	6.05
臨城	13.05	8.38	23.45		9.59			泰安府	5.43	12.42	23.29		10.33		
滕縣	14.00	9.46	0.51		11.13			兗州府	7.50	15.30	2.26		13.46		
鄒縣	不停	10.52	1.55		12.28			鄒縣	不停	16.01	2.53		14.21		
兗州府	15.47	11.42	2.55		13.23			滕縣	9.13	17.09	4.07		15.52		
泰安府	18.15	14.27	5.42		16.45			臨城	10.10	18.20	5.15		17.15		
濟南府	20.45	17.05	8.28		19.18	12.00	23.00	徐州府	12.11	21.02	7.45	6.10	19.30		
禹城縣	22.15	18.45	10.12			13.40	0.55	福慶集	13.36	22.47	9.52	8.19			
德州	0.25	20.52	12.10			15.41	3.26	南宿州	14.00	23.15	10.24	8.59			
桑園	不停	21.24	12.40			16.15	4.00	蚌埠	16.19	2.20	13.23	12.30			
泊頭鎮	2.22	23.17	14.32			18.01	6.06	臨淮關	16.57	3.03	14.12	13.30			
徐州	3.29	0.31	15.48			19.18	7.34	明光	17.57	4.11	15.31	15.46			
天津西站	6.30	4.13	19.38			22.58	11.50	徐州	19.36	6.23	17.30	18.17			
天津站	6.55	4.40	20.10			23.10	12.03	浦口	21.15	8.00	19.00	20.20			
天津東站	7.30	5.20	20.20					南京	24.00						
北平	10.24	8.19						上海北站	7.45						

南京營業所

地址 電話

南京新街口
二一五二二
二一三三三
二一三五五

天津營業所

地址 電話

天津東馬路
二二六二二
二二九三三

接送貨物

辦理貨運

接送行李

接送包裹

發售客票

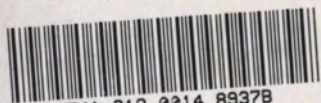
預定臥鋪

津浦鐵路營業所為君服務



曲阜風景

上海图书馆藏书



A541 212 0014 8937B

孔廟大成殿



大成殿石柱



奎文閣



6 22695

泰山風景



對松山之松



十八盤



泰山之巔

1618768