

幼幼集成

南 昌 裘 叔 度 先 生 鑒 定

羅浮陳飛霞道人輯

新 增 幼 幼

集 成

冬 至 會 藏 板



序

余讀大史公書而歎越人之善平方也。邇而貴婦人則治婦人，周貴老人則治老人，奏人愛小兒亦卽治小兒。其施屢變然其所奏亦並效何哉？蓋古者卜筮醫藥皆有專官，世授其業，不遷而爲良，苟能專其傳，精其意，近知其理而無所惑，則婦人孺子老幼之各得其治，吾以爲雖不必越人可也。後世專業旣失，凡其治方術者又不能

精而多通由此婦人丈夫之與小兒始各  
爲科分而小兒之中又有所爲疹者疳者  
驚風者瘡瘍者與夫他疾多端之分部莊  
子所云道爲天下裂者非耶然世之爲小  
兒醫者雖習其書用其方往往無所效豈  
其傳於古者法猶有未備而道或猶有所  
未至也乎嶺南陳君飛霞自少知醫以治  
小兒者多所乖誤而弊實中於驚風家言  
不憚大聲疾呼以闢其謬乃取前代之說

存其精要辨其是非訂爲一書名之曰幼  
幼集成其間以搐字易驚字標出誤搐類搐  
非搐三條既可使天下習驚風之教者廢  
然自返而又俾從書中所載病因證治循  
塗守轍以庶幾於動無不當投無不宜君  
之心勤而語懇如此之益欲舉天下之幼  
扶持而安全之令一無夭札而後快也君  
學仙好道瓢笠洒然吾聞道家者流以老  
氏爲宗老氏言三寶其一曰慈夫慈之爲



道大矣固不獨幼幼然幼幼則所爲慈君  
本此意行之而將托是書以爲嬰兒孺子  
之福豈非仁人長者所樂與哉乃因其請  
而爲之序云然則此之益於舉天下之  
賜進士出身通奉大夫無不當也無不自  
曰講起居註官內閣學士兼禮部侍郎加二  
級西昌裘曰修撰天下皆當風文舉濟



幼幼集成序

醫之爲言意也神存乎心之間心可得解  
口不可得言然則方劑之著無益乎而非  
也觀乎靈樞素問肇自軒皇嗣是而醫家  
者流著書立說不一其人家相祖述代有  
帥承於以稽舊聞諦診視救其偏敗而濟  
乎死死厥功偉焉則不事方書乃神於醫  
者之深造自得而非可以概天下也故醫  
者濟人之術而方書之作則以得諸心者

傳諸世以濟人於無窮也獨是書憑臆見  
既虞師心之滯於偏書守成規又嫌膠柱  
而不知變蓋觀一言之誤貽害匪輕而歎  
方書之難言也雖然爲方書難爲方書而  
及幼科則尤難何則呱呱襁褓啼笑無端  
疾病疴癢不能自白其藏府未定則藥物  
不能多受其筋骨尙脆則針砭尤非易施  
誤用刀圭便傷生理此鍊師陳君飛霞三  
折肱於斯道有幼幼集成之作也君少慕

非舉學道羅浮龍虎功能洞然有得於性命之際乃瓢笠雲遊借醫藥以濟世謂世之醫小兒者因前人以傷寒病症稱爲驚風訛謬相沿無論外感內傷遇發熱者率以驚風爲名而妄用其法致北傷者多心甚憫焉乃取在昔幼科諸書參互考訂按之臨證之所心得判其合離折其同異以搖字易驚字概曰搖將急驚慢驚慢脾三則易爲誤搖類搖非別類詳其審切之



訣附以經驗之方自胎孕乳哺及痘痲瘡  
瘍諸證胥辨晰而條貫焉將授梓徵敘於  
余余循覽之下歎其宅心之良厚而殫精  
之不辭其瘁也君已疾多奇效有他醫治  
之垂絕君則曰可生服其藥無不活遇窶  
人療之不受謝有急需補劑者或更以參  
朮相資意所不合雖富貴人招之不可致  
蓋天真疎放不隨俗俯仰故游情方外而  
有急病讓夷之思也是編也本長生之妙



道作保赤之靈丹其斯爲明六度而除四  
癩以自利利他乎其斯爲父天地而母神  
明憫幼穉之顛連而弘煦嫗於吾胞乎後  
之業幼科者習於斯而有得將千載榛蕪  
一朝盡闢以治嬰孩自足以辨折毫芒隨  
機用巧而利賴靡涯矣余旣重君之行高  
而志厚又信此書之足以行世而行遠而  
揆諸我夫子懷少之志賢

天子恤幼之仁均有合焉爰浣筆以敘其

端

禮部進士文林郎候選縣尹龍泉梁玉撰

志

用

時

業

則

與

自

鼎喫幼幼集成總目

第一卷目

序

幼幼集成序

集成小引

凡例

總目

賦稟

護胎

指紋晰義 圖附

三關部位歌

浮沉分表裏歌

紅紫辨寒熱歌

淡滯定虛實歌

紋形主病歌

小兒脈法

四脈主病

總括脈要歌

脈證宜忌歌

保產論

難產七因

產要

附血暈氣脫案

小產論

集成三合保胎丸

附論 保產方 附簡方

熟料五積散

附論

初延救護

調燮

臍風證論

用火口訣

集成神火圖

集成神火歌

用火宜忌

附夏氏臍風火圖

回生艾火

臍風諸方

初生護持

勿輕服藥

附馮楚瞻論

藥輯之誤餌

看病訣

壽夭辨

面部圖

面部形色賦

分註附註

審形色苗竅

簡切辨證

五臟所屬之證

變蒸辨

附景岳說

### 第二卷目錄

胎病論

集成沉瀝

不附論

六味地黃湯

附論

驚風關妄

喻嘉言論四段  
集成論三段

錄諸家驚風論

辨註附

辨明致妄之由

易去  
驚字

新立誤撞擊撞非撞分門別證



誤搗一條 論併方陽周虛中先生  
太陽血虛筋急治案二

類摘十條 論併方附

非搗二條 論併方附

附小兒時疫證治

癩疾證治

集成定癩丸 附論

幼科預宜修製應用丸藥七方

乳子傷寒證治

小兒傷寒類治

傷風證治

傷暑證治

傷溼證治

霍亂證治

第三卷目錄

咳嗽證治

百晬嗽論 附案

哮喘證治

諸疔類治 附方

嘔吐證治

泄瀉證治

傷食類治 附方

食積證治

發熱證治

神奇外治法 九條

治病至要口訣 二段

痢疾證治

集成至聖丹論

瘧疾證治

消渴證治

諸血證治

第四卷目錄

腫滿證治

脹滿證治

黃癰證治

腹痛證治

癖積證治

蟲痛證治

諸汗證治

疝氣證治

啼哭證治

夜啼證治

二便證治

小便證治

大便證治

頭顛證治

眼目證治

耳病證治

鼻病證治

口病證治

舌病證治

齒病證治

咽喉證治

龜胸證治

鶴膝證治

五輓五輓

丹毒證治

水痘露丹

破傷風證

痲疹癰疹

諸癩證治

癩癩證治

梅毒證治 附案

疥癬證治

湯火諸方

第五卷目錄

痘疹天元賦 十三段

痘疹西江月 四十九首

痘疹順險逆五善七惡

痘疹總略歌 二十五首

發熱證治歌 二十五首

見形證治歌 一十八方

起發證治歌 二十六首 共五十方

第六卷目錄

成實證治歌 二十六首

收壓證治歌 二十六首

落痲證治歌 五首 三方

餘毒證治歌 三十一首 四十六方

婦女痘疹證治歌 二十一首 二十方

痲疹骨髓賦 四段

痲證西江月 二十首

痲疹證治歌

後跋



賦詩四五百

神志靈敏

游

雷雷雷雷

賦之機

神志

靈敏

神志

京天

西五月

賦詩

東江谷

神志

神志

神志

賦詩

神志

神志



集成小引

稽自三墳啓秘神聖迭與本草內經昭垂星日蓋聖人繼天立極位  
育爲功念天壤之間陰陽代謝運氣推遷至之先後已無成規應之  
早遲靡有定律其閒六淫勝復釀爲災青哀此蒼黎能無因是而天  
扎者此岐伯漢十世之傳黃帝啟九章之間而有醫氏之學也伏讀黃帝  
之謂岐伯曰主哉聖人之道天地大化非天子孰能通之請藏之靈  
蘭之室非齋戒不敢示夫聖如軒皇而於醫事崇尙若此豈非痼瘵  
一體胞與爲懷欲登萬世斯人於仁壽者歟素問而下如伊尹湯液  
皇甫謐甲乙秦越人問難張仲景金匱王叔和脉經陶弘景肘後此  
數公者雖曰祖述靈素其實以作爲述自茲而往醫事寥寥雖著作  
者代不乏人求其無偏無岐實難多覩惟明末李時珍張景岳喻嘉

言遞出闡明金匱發洩內經掃蕪穢而返清純有功於醫事者不小  
然數人雖產明代而其書始盛行於康熙初年大爲世用蓋由

聖天子臨御德字中外仁協萬方近纂醫宗金鑑遍周海宇將見民無疵  
癘物遂生成故預產明良以勳位育之功非偶然矣惟幼科一門不  
無遺憾雖嘉言微啟其端而其言未竟予每讀驚風之書未嘗不三  
歎而流涕也予幼稟虧多病於醫家色脈之要頓嘗究心長際仙師  
授金鼎火符性命之秘嗣是遨遊海嶽冀遇同儔竹杖芒屨行蹤幾  
半宇內凡紳衿士庶名公矩卿以及至賤至微者蓋嘗隨錄而方便  
之其臨證救治之多有非筆楮所能罄第念驚風之說在在訛傳莫  
獲辭而正之坐使無辜嬰穉枉受貽殃前後相仍迄無底止茲將驚  
風之說慨爲刪訂而附以一得之愚自稟干胎元火功爍艾以及雜

證痲痘湯火瘡瘍無不周備彙爲六卷計數十萬言書成付梓顏白  
幼幼集成其中診治權衡一遵經旨固或偏枯務期有當於理無害  
於人而後已非敢妄議前人遂其一隅之見第念保赤誠求不中不  
遠此書不無萬一之助勿忍終默而息不辭狂瞽請政

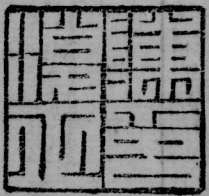
大方豈曰井海壅大立言啟後亦聊體

古聖仁民愛物之心欲自效其負暄之悃云爾

豈維

大清乾隆十五年歲次庚午孟春月羅浮陳復正飛霞氏書於遂陽之種

杏草堂







凡例

一幼科之書幾於汗牛其驚風之傳誠多謬誤喻嘉言陳遠公程鳳雛業已闢之指出病瘥惜未申明病瘥之由與治瘥之法仍無著落不足服人予茲徹底揭破以傷寒病瘥雜病致瘥併竭絕脫證分爲三則以指字彙之曰誤搐曰類搐曰非搐條分縷晰證治判然名目既正庶治療不惑

■曰開此二大法門可濟無窮天札

一幼科論證悉以陽有餘陰不足立說乖誤相承流禍千古後人誤以嬰兒爲一團陽火肆用寒涼傷脾敗胃古初稟受敦龐貽毒猶淺今非昔比怯弱者衆古方今病每多齟齬是故聊爲刪訂非敢輕前人而執己見蓋亦因時制宜之用也

一胎嬰孌嫩之姿乍離母腹如水上漚風前燭防護稍疎立見殤歿而幼

科所用毒劣之方令其暗損真元陰傷榮衛卽僥倖得生而精神已耗  
一生虛怯莫可補救况復不生者多茲於以奪之方毒劣之味旣行刪  
去而易以反正逆從之治無辜赤子或可免含冤於九地

顛顛孽於東漢衛沈而成於宋人錢仲陽其能用仲景地黃湯治賦稟  
不足以七味白朮散治瀉利作渴豈不卓然有見迨門人某隱其名儼存厚也

扛其名輒用霸方劫奪致人夭枉遂致貽譏後世茲爲用其所長去其  
所短非敢好爲飾略實所以成仲陽之初志

幼科惟從驚風羣擬而傷寒門類全然遺棄故學者但知有驚風不知  
有傷寒毫芒千里害豈勝言獨程鳳雛能見及此茲併纂入以備酌用  
痘疹爲幼科切要諸家多不經意或另立門學人以爲源流各別不  
復留心討論今併纂入使知痘實幼科本有不敢不經心休察



一 厚科之書如馮氏陳氏聶氏翟氏萬氏雖皆不爲無覓而實較舊不佞  
又惟萬氏明顯可以濟急惜原板燬於明末康熙二年復梓者則亥豕  
一 盈篇魯魚過半詩歌粘韻全亡證論先後重複識者鄙之予甚惜焉因  
爲詳悉刪潤纂入以成全璧

一 火功爲幼科第一要務濟急無提於此奈從前所傳悉犯關門逐盜之  
戒不惟無濟而反有害今以異授神火繪圖作歌公諸同志急迫之間  
可以回春頃刻

一 治療自有正方其未盡者復以經驗簡方併外治之法附於方後內有  
起死回生之訣若能簡心記覽隨宜酌用其利無窮

一 是書不但爲知醫者設卽不知醫者亦能用之蓋理路通暢用方簡切  
並無幽渺難明之說家置一冊可以對證調治自利利人不無小補

一 是書雖云編輯而幼科家言又未敢盡信以爲確其理明義暢有裨實  
用者取之浮泛不切者去之問有未安之處卽參以鄙見併素所經驗  
者成全之故難分某段爲何人之言非敢掩人之功爲已有也蓋幼有  
非力脈之比以其病因疾苦莫能告人一七下咽死生立判故不敢不  
爲詳慎是書斟酌去取頗爲得宜

一 是書文義荒疎由予幼時未嘗學問祇以無辜大札不忍坐視所以忘  
其固陋不禁率意言之語雖不倫理或非証

明府幸毋以是見薄第原其忠愛之心而賜之規正是亦芻蕘之幸也

復正再識

鼎鑊幼幼集成卷之一

羅浮陳復正飛霞氏

輯訂

遂陽周宗頤虛中氏

參定

廬陵劉一勳采孟氏

校正

○賦稟

夫人之生也秉兩大以成形藉陰陽而賦命是故頭圓象天足方象地五行運於內二曜明於外乃至精神魂魄知覺靈明何者非陰陽之造就與氣化相盛衰然天地之氣化有古今斯賦稟由之分厚薄上古元氣渾龐太和洋溢八風正而寒暑調六氣勻而雨暘若人情敦茂物類昌明當是之時有情無情悉歸於厚非物之厚由氣厚也及開闢既久人物繁植發洩過傷攘竊天元雕殘太僕世風漸下人情澆漓故水旱有不時之擾流災有比戶之侵生物不蕃民用日促值此之際有知無知



成歸於薄非物之薄由氣薄也然則今之受氣於父母者其不能不薄  
也可知矣况有膏粱異養貴賤珠形醫術稱仁顧可視爲不經之務夫  
膏粱者形樂氣散心蕩神浮日厭甘肥身安華屋墮養過厚體質嬌柔  
而且珠翠盈前嬈妍列侍縱熊羆之叶夢難桂柏以參天復有癡田貪  
起利令志昏者有雪案螢牕刳心噴血者有粟陳貫朽握算持籌不殘  
形覺氣痿者有志高命蹇妄念鎖營以致心倦神疲者凡此耗本傷元  
胚胎之植安保其深根固蒂也乃若藜藿之家形勞志逸願足心安守  
蓋廩旣倉對荆鉸裙布乃其神志無傷反得胎嬰自固以此較彼得失  
判然矣若夫怒傷元氣勞役形骸迅雷烈風嚴寒酷暑日月薄蝕病體  
初安醉飽傷神落紅未淨胎孕之由斯愈薄實又成於人所不覺者故  
今之真受十有九虛究其所因多半稟由於是業斯道者當知氣化厚

薄人事澆醇因察其胎元之受於父母者之盛衰堅脆庶幾近焉若  
但以上古成方而治今時薄弱膠柱鼓瑟究歸無當泥而不通未可以  
言達於理也

○護胎

易曰天地氤縕萬物化醇男女媾精萬物化生蓋天地生生之道終古爲  
然矣顛顛經曰成胎之後一月爲胞胎精氣凝也二月爲胎形始成胎  
也三月陽神爲三魂四月陰靈爲七魄五月應五行分五臟也六月應  
六律定六腑也七月精開竅通光明也八月元神具降真靈也九月宮  
室羅布以禦外侮十月受氣足萬象成也此胎元長養造化自然非人  
力也第妊母臟氣護胎仍若四時之有序足厥陰旺足少陽膽屬木主  
春養胎在一月二月手心匡包絡手少陽三焦屬火旺夏養胎在三月

四月足太陰脾足陽明胃屬土旺長夏養胎在五月六月手太陰肺手  
陽明大腸屬金旺秋養胎在七月八月足少陰腎屬水旺冬養胎在九  
月至十月兒氣已足待時而生惟手少陰心君主之官神明之臟雖不  
至月而無月不在其胎元長養臟氣護持可謂至矣而人事恣縱敗壞  
能保其衝任有恒乎蓄德錄曰世人無不急於生子要知生子之道精  
氣交媾鏘液成胎故少慾之人恒多子且易育氣固而精凝也多慾之  
人常艱子且易天氣洩而精薄也譬之釀酒然斗米下斗水則醲醲且  
耐久其質全也斗米倍下水則淡三倍四倍則酒非酒水非水矣其真  
元少也今人夜夜淫縱精氣妄洩邪火上升直陽愈德安能成胎卽僥  
倖生子又安能必其有成所以年少生子者或多羸弱慾勤而精薄也  
老年生子者反見強盛慾少而精全也且凡嗜於飲者酒亂其性精半



非直無非 勤於慾者孕後不節盜洩其陰耗其胎氣所謂淫縱取  
壞者殆以是歟然父天母地古人嘗言之矣父主陽施猶天而露母主  
陰受若地資生胎成之後陽精之凝尤仗陰氣護養故胎嬰在腹與母  
同呼吸共安危而母之饑飽勞逸喜怒憂驚食飲寒溫起居煩躁莫不  
相爲休戚古人胎教今實難言但願妊娠之每能節飲食適寒暑戒喧  
恚寡嗜慾則善矣此尤切於胞胎之急務幸母視爲汎常而忘之

○指紋晰義

幼科指紋總無正論且游移不定莫可稽駁有謂不必用者有用而至於  
怪誕不經誣民惑世者是皆未明紋中之理所以有用不用之殊議請  
以一得之愚聊發其要蓋此指紋與寸關尺同一脈也按內經十二經  
絡始於手太陰脈也其支者從腕後出次指之端而交於手陽明之者

支也從手悅後出食指之端而即此指紋是也明如景岳猶謂此紋爲  
交通榮衛於手陽明大腸之經而此指紋是也明如景岳猶謂此紋爲  
手陽明浮絡不知手太陰經起於中府而終於大指之少商手陽明經  
起於食指之商陽兩不相侷若無此旁支交通榮衛不幾令人陰陽明  
表裏斷絕乎況此脈可診人所不知其遲數代促與太淵一毫無異但  
脈體差小由旁支也指紋之法起於宋人錢仲陽以食指分爲三關由  
曰風關由曰氣關辰曰命關其訣謂風輕氣重命危雖未必其言悉驗  
而其義可取蓋位則自下而上邪則自淺而深證則自輕而重人皆可  
信祇恨復出詭異之說謬撰驚風門類致後賢多岐亡羊反成疑案予  
意仲陽宋之明人以孝見稱豈昔爲此誤世太抵後之俗子假托其名  
而爲之者惟有識者知其語言鄙俚論證荒唐便能棄置不用况張景  
岳夏禹鑄輩皆謂可不必用蓋非不用實惡其妄誕不經而無可用耳

近世醫家不知真偽不辨是非習而行之乃致惑世誣民禍害嬰幼夫醫事動關生命乃聽無稽之言流傳貽歎是豈其可予雖不敏屢知經脈句見幼科指紋之說不勝髮豎欲爲規正恨非其人知而不言此心未慊今幸餘閒請言其要蓋此指紋卽太淵脈之旁支也則紋之變易亦卽太淵之變易不必另立異說眩人心目但當以浮沈分表裏紅紫辨寒熱淡滯定虛實則用之不盡矣倘舍此不圖妄執偽說以爲是臨證不察病源謬指爲人驚音驚詎惑愚昧予恐盲人騎馬終墮重淵莫之能出矣

周虛中曰指紋晰義之精自仲陽以來七百餘年無人道及今讀至此如夢初覺如醉初醒足以快人神智真千古特識也

蓋世人乍聞此言未能深信姑就其外謬之傳撮其大要以正之其略曰



指上辨青紋認是四足驚虎口脈青色是猪犬馬驚黑色因水撲赤色  
火人驚紫色多成瀉黃卽是雷驚又曰青驚曰是疳黃卽困脾端青色  
大小曲人驚併四足云云凡此等之言斷非錢氏所出竇齊東野語正  
人君子所不屑掛於齒頰者然不明指其非人或以予言不密今駁其  
最無理者以博一笑其曰指上辨青紋認是四足驚虎口脈青色是猪  
犬馬驚黑色因水撲赤色火人驚紫色多成瀉黃卽是雷驚是指紋之  
青赤黑一皆驚之所致然則小兒之賦稟厚薄胎元寒熱以及內傷外  
感雜證痲痘數百之證悉當以驚風稱之以驚風治之矣不然除去青  
黃赤黑之紋又將何者辨其非驚風乎謬誤之傳莫此爲最旣云黃卽  
困脾端矣是謂指紋黃色脾土受傷不足之證又曰黃卽是雷驚似謂  
聞雷致驚有餘之候假令小兒指紋見黃不知此時應斷爲脾困乎抑

應斷爲雷驚乎治之者不知應治脾乎應治其雷乎或將合一爲治乎抑亦分晰其力乎白脾因爲虛雷驚爲實治虛遺實治實礙虛兼治不能分治不可予亦莫知何所適從乎至謂青色大小曲人驚並四足夫  
人與四足靈蠢天淵清濁冰炭氣化純雜不侔斷無並列之理今旣曰人驚並四足矣則是臨證時凡指紋青者謂之大驚可也卽謂之四足驚亦可也是人與四足竟可以通稱而四足與人不少類耶卽以紋曲之大小別之原其意必謂大曲爲人驚小曲四足驚又安知人驚不爲小曲畜驚不爲大曲乎何所據而確知其入驚之曲必應大畜驚之曲必應小設使大曲之中仍有小曲小曲之旁兼見大曲得無曰此人驚中之畜驚畜驚中之人驚耶無稽之談不堪寓目再究其治療更無是處若謂人驚畜驚總爲一驚不必論證不須異治則今之分大分小

指人指畜者得非譎妄乎若謂人驚畜驚豈爲一驚未可同論正不知人驚爲何病畜驚爲何證宜以何物治人驚何物治四足驚既有已上之驚名應立已上之證治何以並無一法而徒設此無稽虛言以誑俗在庸妄固不足責而立言諸公不之規正反爲編次於書遺悞後世吾恐有目者未必不爲之皆裂也

再曰青驚白是疖青驚卽已前諸說不必瑣贅至於白是疖誠爲妄誕夫疖證卽方脈之虛勞在幼穉謂之疖積本脾腎兩傷之候久之五臟俱損中氣敗極則面目肌膚俱見晃白形如枯骨之象故曰白是疖此以形色言也今以疖紋當之謬之甚矣蓋氣血兩傷精神久虧之證具紋必淡凡虛證皆然不特疖證已也然只可言其色淡不可謂之色白蓋指上從無白紋予臨證四十餘載未嘗一遇後人勿謂古人之言一定



不易必俟其指紋白色始可稱之為瘡若然則相證之兒無幸矣放知  
 按圖索鱗終非解人神而明之始稱匠手指紋辨證詳列於左

○指紋切要

小兒自彌月而至於三歲猶未可以診切非無脈可診蓋診之難而虛實  
 不易定也小兒每怯生人初見不無啼叫呼吸先亂神志倉忙而選數  
 大小已失本來之象矣診之何益不若以指紋之可見者與面色病候  
 相印證此亦醫中望切兩兼之意也

指紋三關圖



脈通於心而主血脈  
 脈通於肝而主筋脈  
 脈通於脾而主肉脈  
 脈通於肺而主氣脈  
 脈通於腎而主骨脈

小商手太陰經終此

令人抱兒對立於向光之處以左手握兒食指以我右手拇拍稚兒三關  
 察其形色細心體認亦惟辨其表裏寒熱虛實正之矣世人好異不從  
 實地用功以此為淺近之談不屑留意不知臨證能辨此六者便為至  
 高之手蓋表裏清則知病之在經在府而汗下無悞寒熱明則知用寒  
 遠熱用熱遠寒或寒因寒用熱因熱用因事制宜用無不當虛實辨則  
 知大虛有盛候大實有羸狀不為假證眩惑凡真虛真實易知假虛假  
 實難辨真假既明則無虛虛實實之患於此切要關頭不知體會但以  
 不經之言欺世誑俗謂何者為人驚何者為首驚不特欺人而且自欺  
 不特無益治療而且誤人生命是誰之咎哉

○三關部位歌

部位未可以定輕重安危由古有三關之說始極之耳

初起風關證未破氣閉絞現急須防乍臨命位誠危急射用通關病勢彰

紋見風閉為病邪初入之象證尚輕微亦未困治之誠易○紋現氣  
關邪氣正盛病已沉重治之宜速○倘三關通度紋出命關則邪氣游  
覆充寒經絡為至重之候設透關射甲則邪氣無所容高  
而不能降為亢龍有悔之象治之者切宜留心慎勿輕視

○浮沉分表裏歌

指紋何故乍然浮邪在皮膚未足愁膜理不通名表證急行疎解汗之投  
此紋與太淵脈相通凡有外邪太淵脈浮此紋亦浮蓋邪在皮毛膜理  
之間故指紋亦踰路於外謂之表證速宜疎散啓其皮毛開其膜理使  
邪隨微汗而解一七  
成功何嫌而不投哉

忽爾關紋漸沉已知人裏病方深莫將風藥輕相試須向陽明裏證尋

指紋見沉知邪入裏但有淺深之別若往來寒熱指紋坐沉尚在陽明  
胃經治宜解肌若外證身熱不已指紋極沉已入阻明胃府速宜攻下  
庸妄見其身熱猶以風藥治之蓋病在內治其外非其  
治也不特病邪不服適足以熾其陰血愈增其困耳

○紅紫辨寒熱歌

身安定見紅黃色紅艷多從寒裏得淡紅隱隱本虛寒莫將深紅化為熱



神氣泰寧矣。衛靜謐定見。太平景象。蓋黃為中邪之氣。紅乃文明之色。紅黃隱隱。景物熙熙。焉有不安之理。○寒邪初入皮毛。經絡乍滯。所以絞見紅鮮。由血滯也。無論內寒外寒。初病久病。一見此紋。總皆寒證。○凡人中氣怯弱。榮衛不充。紋色必淡。淡而兼紅。虛寒之應。○至謂深紅化熱。其理安在。紅木寒。因豈能化熱。由其寒閉皮毛。收理不通。蓋人身內據之氣。時與皮毛之氣相通。貫無一息之暫停。今寒閉汗孔。內出之氣無所洩。鬱於皮毛之間。漸積漸厚。而化為熱矣。此內出之氣為熱。非外受之寒能變熱也。

**關紋見紫熱之徵。青色為風。古所稱傷食紫青痰氣逆。三關青黑。禍難除。**

榮行脈中。衛行脈外。執壅經絡。阻其陰榮之道。所以紋紫。紫為熱熾。手占定評也。○少陽甲木。其色本青。別膽受邪。紋見青色。此傷風候也。但可以在地為木之言。所以風木同氣。肝受風邪。紋必見青。此理最明。最顯而幼科偏不言青。為風。偏言青為驚。據幼科所論。驚出於心。然青非心之色。何以青為驚乎。此等牽強之說。最為謬悞。予有驚風關。詳列二卷。○紫而兼青。食傷之候。蓋食飲有形之物。阻抑中焦。壅遏脾胃。氣不能言。而故風木乘其因而侮之。所以痰氣上逆也。疏通脾胃。合其流利。可也。倘抑鬱抑既久。脾氣愈不運。榮衛愈見滯。則風痰食熱固結中焦。所以青而兼黑。此抑鬱之至也。急宜攻下。庶有生機。談認驚風。日無長一。

○淡滯定虛實歌。

信紋淡淡亦堪驚。總為先天賦稟輕。脾胃本虛中須弱。切防伐損胎。

小兒稟受陽虛。明膚見白。唇舌淡色者。指紋四時皆淡。雖有病亦止淡。紅淡青淡紫而已。蓋淡紅虛寒。淡青虛風。淡紫虛熱。此等之兒。根本不堅。中氣怯弱。無論新病久病。總歸於虛。一毫致戕。不敢輕用。倘慢投剋削。覆水難收。悔之遲矣。

閃紋滯滯甚。因由邪遏陰榮衛。氣留食鬱中。焦風熱熾不行。推蕩更何求。

病邪阻鬱榮衛。運行遲滯。升降騫阻。所以指紋推之轉滯。全無活潑流利之象。由食飲風熱相搏。是為實證。急宜推蕩去其莖莖。其愈亦易。若三關純黑。排之不斬。死證也不治。

○紋形三病歌

腹疼紋人掌中心。彎內風寒次第侵。紋向外彎痰食熱水形。脾肺兩傷陰。

掌心包絡所主。紋入掌中。邪侵內臟。由中氣寒也。故為腹痛。○紋若彎弓。內外有別。其紋之兩頭彎向中。括為內。為順證。為外。感風寒治之。獨易其紋彎向大指為外。為逆證。為內。傷飲食治之。稍難。○形如水字。脾肺不足。食寒太陰。中氣怯弱。脾不運化。故也。或問指紋惟止一線。安能知水字之形。曰不觀太潤之脈。亦止一線。何以陽維陰維。陽蹻陰蹻。皆左右彈石。豈非水字之形乎。脈有左右。安知紋無左右。但能觸類旁通。

無任非理豈材

指紋為然哉

凡看指紋以我之大拇指側面推兒食指三關切不可覆指而推蓋螺紋有火剋制肺金紋必變色又只可從命關推上風關切不可從風關推出命關此紋愈推愈出其紋在先原未透命關誤推而出之大損肺氣慎之戒之

以上表裏寒熱虛實鑿鑿有據但能於臨證時認得此六字分明胸中自有主宰雖不中不遠矣若但以驚證寒暑為難應對第晨鐘自問未免懷慚凡我同人互為砥礪幸矣

○小兒脈法

小兒三五歲可以診視第手腕短促三部莫分惟以一持候之誠非易易內經診視小兒以大小緩急四脈為準予不避僭越體其意竟易為滯



沉淫數而以有力無力定其虛實似比大小緩急更為明悉

○內經脈要

黃帝曰乳子而病熱脈懸小者何如夫乳子病熱脈見懸小者陽證見陰脈本為大忌但小而緩者邪之微其

愈易小而急者邪之甚為可慮故以為問岐伯曰手足溫則生寒則死夫小兒以脾陽之體而加病熱脈不當小

設脈體雖小手足溫者以四肢為諸陽之本陽猶在也若四肢寒冷者則邪勝其正元陽去矣故曰死也

帝曰乳子中風熱喘鳴肩息者脈何如岐伯曰喘鳴肩息者脈實大也緩

則生急則死此言小兒之外感也風熱中於陽分而喘鳴肩息者脈實大但大而緩則胃氣存邪漸退故生實而急則真臟見

病日進則死也此內經之旨聖人立言簡切而總括無餘世人不悟視為沈常

能於此等處着眼則診視之要思過半矣予之臨證診視毋論吉凶而

多中者亦不外此第意之所至口莫能宣竊詳經所謂大小緩急者亦

發而不露之意蓋夫即浮洪類也小即沉細類也急即數也緩即遲也

何若竟易以浮沉遲數之為得乎再以節菴之有力無力辨其表裏虛實誠診視小兒天然不易之妙訣夫節菴亦一常人而能以有力無力辨其陰陽表裏寒熱虛實雖至顯淺至平易却至確當孰謂古今人不相及耶

○四脈主病

浮脈主表

病在外

沉脈主裏

病在內

遲脈主臟

病為寒

數脈主腑

病為熱

五至四至為遲為寒為不足

浮遲外寒沉遲內寒有力實寒無力虛寒

七至八至為數為熱為太過

浮數表熱沉數裏熱有力實熱無力虛熱

○三證

浮而有力風熱

無力陰虛

沉而有力痰食

無力氣滯

遲而有力為痛

無力虛寒

數而有力實熱

無力瘡瘍

○總括脈要歌

夫潤一指定安危六至中和五至虧七八熱多三四冷浮沉遲數貴詳推  
有力為陽為實熱虛寒無力裏何疑若能留意於中取何致亡逆江遠岐

浮而有力實兼風

風熱皆陽表之實也

無力陰虛汗兩濇

陰榮妄洩表之虛也

有力而沉痰食害

痰凝食滯結於裏也

沉沉無力氣凝胸

氣滯於中不連角也

遲而有力多為痛

浮遲外痛沉遲內痛

無力虛寒氣血窮

氣弱血衰至虛之候

數脈熱多終有力

數而有力實熱何疑

瘡痍無力熱虛攻

陰血受傷虛熱所致

○脈證宜忌歌

脈浮身熱汗之鬆

陽邪居表寧從汗解

沉細身涼真強攻

無論表裏不堪攻伐

咳嗽正嫌浮帶數

浮緩為宜浮數大忌

細沉腫脹定知凶

脾胃虛寒愈不運化

沉遲下痢方為吉

氣血俱傷最嫌洪數

洪大偏宜痘疹逢

陰陽充足毒不能匿



腹痛不堪浮有力二陰受病浮則反常 浮洪吐衄陽火大盛無功陰血愈傷

陶節庵曰診脈之要無論浮沉遲數但於有力無力中分有力者為陽為實為熱無力者為陰為虛為寒至哉斯言也後賢無忽

○保產論

生產一道天地自然之理不待勉強而無難者也然今之世往往以難產聞者得無以人事之失而損其天耶保產之術可不詳乎世風不古胎教久廢為母者既不能保於平時而徒臨產措置猶覺其遲譚將難產之由詳列於左庶知預為調攝也

○難產七因

一因安逸蓋婦人懷胎血以養之氣以護之宜常時微勞令氣血周流胞胎活動如久坐久臥以致氣不運行血不流順胎亦沉滯不活動故今

難產常見田野勞苦之婦忽然途中腹痛立便生產可知

二因奉養蓋胎之肥瘦氣通於母母之所嗜胎之所養如恣食厚味不知減節故致胎肥而難產常見藜藿之家容易生產可知

三因淫慾古者婦人懷孕卽居側室與夫異寢以淫慾最所當禁蓋胎在胞中全賴氣血育養靜則神藏若情慾一動火擾於中血氣沸騰三月已前犯之則易動胎小產三月已後犯之一則胞衣大厚而難產一則胎元漏洩子多肥白而不壽且不觀之物乎人與物均稟血氣以生然人之生子不能胎胎順個個存而牛馬犬豕胎胎俱易個個無損何也蓋牛馬犬豕一受胎後則牝牡絕不相交而人受孕不能禁絕矧有縱而無度者乎

四因憂疑今人求子之心雖切保胎之計甚疎或問卜禱神或聞適有產

變者常懷憂懼心懸意怯因之產亦艱難

五因軟怯如少婦初產神氣怯弱子戶未舒更腰曲不伸展轉傾側兒不  
得出又中年婦入生育既多氣虛血少產亦艱難

六因倉皇有等愚蠢穩婆不審正產弄產但見腹痛遽令努力產婦無主  
只得聽從以致橫生倒生子母不保

七因虛乏孕婦當產時兒未欲生用力太早及兒欲出母力已之令兒停  
住因而產戶乾澇產亦艱難惟大補氣血助之可也

○產要

產婦臨盆必須聽其自然勿宜催逼安其神志勿使驚慌直待瓜熟蒂圓  
自當落矣所以凡用穩婆必擇老成忠厚者預先囑之及至臨盆務令  
從容鎮靜不得用法催逼嘗見有穩婆忙冗性急者恐顧此失彼強勉



試湯分之掐之逼之使下多致頭身未順而手足先出或橫或倒爲害不小故未有緊陣不可令其動切記嘗見奸詭之婦故爲哼訝之聲或輕事報重以顯已能以圖酬謝因致產婦驚疑害尤非細極當慎也

一孕婦將產不可占卜問神如巫覡之徒哄嚇謀利妄言吉凶產婦聞之倍生疑懼因令氣血結滯多致難產所宜戒也

懷孕六七個月或八九個月偶略曲身胎忽亂動三二日閒或痛或吐或有水下惟腰不甚痛胎未離經名曰弄產又有臨產一月前忽然腰痛却又產此是轉胞名曰試月胎水有無俱不妨但宜直身坐臥行立自然無事又有伸手高處取物忽然子鳴腹中但令鞠躬片時卽安

臨產陣痛有二三日有五七日者原非正產驚動太早子未出胞非難產也但聽其坐臥任意不得扶坐努力令其憂疑氣餒惟勸其

飲食以藥餌滋補之

臨產有七候臍腹急痛腰閒重墜眼中出火糞門迸急產戶腫滿手中指筋脈跳動胞水或血俱下方是子出胞時始可用力如數證未備卽一二日切不可使其努掙又有胞水已下兒頭已至產門三四日仍不下者因母氣先餒此時惟人參爲專功力不能者太劑八珍湯補其元氣調其飲食時至自生

臨產時飲食減少最爲可慮卽宜以濁參湯常服不可使其精力衰乏

交骨不開由血氣衰不能運達宜十全大補助之自開加味芎歸湯亦可

臨產時驚動太早血先下而胎元乾涸殪死腹中不必驚惶惟令產母上牀穩卧切勿用力努掙徒傷神氣第宜勉進飲食勿令氣乏予治極多十可全十惟以脫花煎加芒硝三五錢水煎熱服其胎化水而下矣古方以平胃散加芒硝下死胎下胞衣功雖最捷而暗中有損予見數人

用此者胞胎雖下而產婦過一二年皆歿無一免者大都平胃散剋伐胃氣而芒硝鹹寒傷血所以臟腑暗中受損今易用脫花煎藥味甘溫而歸芎生血活血肉桂暖血更加附子一二錢雖芒硝之寒不能爲害矣此等之事非踴證久者莫知其弊也予嘗治一少婦年二十四原係初產總由慌忙急促產不如法乃至久不能下延予至而胎已死矣問產婦腹內動否曰不動小腹陰冷知其胎死無疑欲用前藥慮其初產門戶未舒因與主家商酬皆聽予言則萬無一失今死胎殭硬以藥下之恐交骨未開必損其母莫若以十全大補倍參桂一以扶產母精力二可以煖其下元使胎自爛始能保全無恙產家以予言爲是依此行之以十全大補倍參桂服一劑後腹中溫煖不痛不急予曰得之矣所慮者腹痛作墜今不痛不墜足以耐之更幸產婦年力本強脾胃素健



每食乾飯三盂肥雞半隻予見益喜以其中氣不衰自堪承任仍每日如是調理至五日而死胎自下糜爛臭穢不堪產母精神如舊毫無傷損可見死胎不忙不亂尚能保全况生胎乎第人不肯安靜必欲強爲奈之何哉

產時子有出戶之勢轉身差緩母力一逼或手或足或橫或倒又有全路未順兒頭偏抵左右腿畔名曰偏產又有兒頭偏抵穀道名曰棖後此等數證穩婆精巧者則不須服藥若穩婆無用者急扶產母上牀正身仰臥厚被覆之令老成穩婆徐徐往上推之內服補中益氣湯升提之須臾提上重新轉身兒頭已對產門急扶卽下

產時門戶俱正兒已露頂而不下此轉身時臍帶絆其肩也扶母正身仰臥輕輕推兒向上以手指輕輕按兒肩去其臍帶然後用力送下

胎衣來遲氣虛弱也急服脫花煎若血流入衣中脹悶疼痛脫花煎加苦  
硝下之或有能事穩婆以手循臍帶而士以中指頂其衣輕覆衣中之  
血從容俟之亦下此良法也

產時用力大旱水衣先破被風所吹產戶腫脹乾澀狹小者以紫蘇煎湯  
熏洗以香油和蜜潤之從容俟之無不下者

產時腸先出用淨盆盛溫水少入香油養潤得兒與胞衣下時母略仰臥  
自巳吸氣上升穩婆以香油塗手徐徐送入或濃煎黃芪湯浸之內服  
補中益氣湯卽上又有見併胞衣下後膀胱墜出產戶者用前法送入  
仍服補中益氣湯若穩婆不謹膀胱扯破者八珍湯加豬脬爲引服之  
產畢產門不閉血氣大虛十全大補湯若因胎大而擦傷產門者斬文益

母草煎湯洗之

產時胞胎既下氣血俱去忽爾眼黑頭眩神昏口禁昏不知人古人多云惡露乘虛上攻故致血量不知此證有二一日血量一日氣脫若以氣脫作血量而用辛香逐血化痰之劑則立刻斃矣不可不慎

氣脫證產時血既大下則血去氣亦去故昏暈不省微虛者少刻即甦大虛者竭脫即死但察其面目如眼閉口開手撒手冷六脉微細之甚或浮而散亂此即氣脫證也速用人參多則五七錢少則三二錢加入炒米煨薑紅棗煎湯徐徐灌之但得下咽即可救活若少遲延則無及矣無力備參者以大劑當歸補血湯加炒米煨薑紅棗煎湯灌下亦能救

○附氣脫案

州左遂陽雲軒高君天人梁氏膏梁之稟其質最怯產育亦多戊午分娩未見過艱產下精神猶健雲翁不以爲意與予閑話中庭殊因一時下



血過多忽報倒付於地急視之則口張手撒面唇俱黑呼吸已寂以藥  
幸人參有便煎之不及卽以一枝碎嚼納產婦口中以滾湯灌之方得  
下咽一吐傾囊而出蓋胃氣已不納受矣又嚼又灌連嚼五枝雖吐而  
未盡出良久噯氣一聲而呼吸漸回仍大進參米而愈自後分娩不復  
爲難客歲復妊偶患微痔予曰孕中患痔難於用藥姑緩圖之雲翁深  
以爲是而夫人必欲速愈予知其不可不敢承任勸其更醫連易數手  
分毫無效復延外科妄用毒劣胎雖未墜而瘡愈墜而不收以致書夜  
呼號窘迫萬狀精神形質困憊已極及至臨月見其面唇晁白聲息至  
微六脈空浮而無根當夜用參三錢服十全大補一劑次早胞水以不  
煎參七錢以雞湯中服登時卽產一男產婦精神勝舊不意三朝偶感  
外感頭疼身痛惡寒發熱投以熟料立積散而愈未數日忽因猶怒嗟

然上氣喘急咳嗽連聲胸前脹痛喉內痰鳴米米不入略啜茶湯則上  
下阻截氣不相續數人扶坐莫能伏枕不時昏絕舉室惶惶因診其脈  
則細數無倫將近十至予知爲無根脫氣上衝乃以八味地黃湯葷納  
其氣二劑毫不爲動予曰此等之證非大補真元莫能挽也乃以六味  
回陽飲參附桂薑歸地各三錢加鹿茸五錢一劑下咽而氣平能臥四  
劑全安囊之大臟乾枯由是滋潤而痔瘡痛苦亦不復言矣此等脈證  
在常俗之輩必疑臨產服參過多非用寬胸下氣不可清降一投下咽  
卽斃仍歸罪於從前之參必羣起而吠之矣不知臨產之日非猛進參  
木則已脫胎產之際何能至今今之氣喘實由參力已過虛證復現  
子午不交竭絕立至非大力之方安可挽回此證得生實由雲翁學識  
超邁胸中有至惟予言是聽所以效捷桴鼓稍循俗見者萬無生理矣

凡明脫三證不特產後宜辨卽中風中痰氣厥暑風及卒然倒仆昏暈不  
省咸宜辨之如牙關緊閉兩手握拳謂之閉證有餘之候卽疎風化痰  
亦可用之如口張手撒眼閉遺尿鼾聲謂之脫證蓋口張心絕手撒脾  
絕眼閉肝絕遺尿腎絕鼾聲肺絕皆元氣竭絕之候惟大進參附或可  
十中救一

下見產後脫證不敢服參而斃者不知其幾嘗聞人曰某產後無病忽爾  
眼暗一暈而絕者又某產後忽一呵欠卽口張氣絕者卽此脫證是也  
復有夢人不知脫證爲何事不識人參爲何物而從中阻撓不令服參  
而斃者亦乏知凡幾死者有知能無抱九京之慟乎

一血暈證本由氣虛一時昏暈然血壅痰盛者亦或有之如果形氣脈氣  
俱有餘胸腹脹痛氣粗外謔兩手握拳牙關緊閉此血逆證也宜黑神



散無脹無痛者悉屬氣虛大劑芎歸湯加肉桂

卒然暈倒藥有未及者燒紅秤錘用瓦盆盛至牀前以醋沃之令醋氣入鼻收神卽醒

產後百脈空虛洗拭太早令中風口噤手足搐搦角弓反張或因怒氣發熱迷悶用荆芥穗酒炒至黑大當歸各三錢用水半杯潤半杯童便半杯煎至一杯灌之牙關緊以簪抉開灌之仍捻其鼻以手摩其喉使氣下喉卽活矣○此卽產後病症而幼科稱爲驚風者是也

胎時觸損臟氣胞繫裂斷忽然胎墜名曰小產虧敗子宮較大產爲尤甚然治此亦不同大產惟以滋補爲上計

馮楚瞻曰小產不可輕視將養宜十倍於止產大產如果熟自脫小產如生探之破其皮殼斷其根蒂也勿略成病者不少因而致死者恒多然

此證始因歛血以成胎繼因精血以長養終因精血不足而髮墮故瘀血甚少倘有腹痛成塊有形多屬血虛氣逆惟大用溫補則新者生而瘀者去若行消導破滯則逆氣愈攻而愈升多致不救更有血虛腹痛復有陰虧不能納氣以致痲疝爲患者當以八味地黃九加牛膠五味早晚服之自愈

張景岳曰凡小產有遠近其在二三月者謂之近五月六月謂之遠新受而產者其勢輕懷久而產者其勢重此皆人之所知也至若尤有近者則隨孕隨產矣凡今艱陋之家犯此者十居五六其爲故也總由縱慾而然第自來人所不知亦所不信茲謹以筆代燈爲迷者指程倘濟後人實深願也請試言之蓋胎之初肇一月如露珠二月如桃花三月四月而後血脈形體具五月六月而後筋骨毛髮生方其初受不過一滴

之玄津耳此其橐籥正無依根若尚無地華之則固決之則流故凡受胎之後極宜節慾以防之溢而少年縱情則知忌憚雖胎固慾輕者保全亦多其有兼人之勇者或恃強而不敗或既敗而復戰當此時也主方欲靜客不肯休狂徒敲門撞戶顧彼水性熱腸有不啓扉而從隨流而逝者乎斯時也落花興粉蝶齊飛火索其交梨並逸合汚同流已莫知其昨日孕而今日產矣胡曰孕而望日產矣隨孕隨產本無形迹在明產者胎已成形小產必覺暗產者胎仍似水直溜何知故凡今之術術家多無大產以小產之多也娶娼妓者多少子息以其子宮滑血損於小產也又嘗見艱嗣之人而求方者問其陽事則曰能戰問其功夫則曰儘逼問其意况則怨嘆白人皆有子我獨無亦豈知人之明產而爾之暗產耶此外如受胎三月五月而每有墮者雖衰薄之婦常有之



然必由縱慾不節致傷母氣而墮者爲尤多也故此特強過勇者多無  
子以強弱之自相殘縱肆不節者多不育以盜損胎元之氣豈婦人  
此景岳見道之言古人每日宜慾多男此卽其証脚也世人每恨不  
知既受而暗損之屢受而屢換之終身無子不亦宜乎第有婦人由  
衰弱或陰陽偏勝墮胎至於數次而鬻者竟無一策以保固之亦可哀  
矣予有至聖至神保孕之方屢經效驗但信而行之斷不相悞

○集成三合保胎丸

此爲素慣墮胎者設也蓋胎孕之屢墮雖由於衝任虧脾腎弱若德性幽  
閒內臟無火者決不墮也能清心節慾起居有恒者決不墮也凡屢墮  
者皆偏破之性暴怒之人以致於肝氣有餘肝血不足血虛生熱火燥  
子宮又或恣縱不節其胎必漏而墮矣而世之安胎者無非執泥古法

以香砂芩艾為保孕良圖不知孰藥安胎猶抱薪救火不惟無濟而反  
 速之予甚不憚因以古之內補丸杜仲丸白朮散三方合漆名三合保  
 胎丸以蘇芩清肝火而涼血白朮扶中氣以健脾胃當歸養血寧心熟地  
 滋陰補腎續斷填損傷而堅胎繫杜仲益腰膝而暖子宮至恒者加以  
 人參力不能者不用亦可藥雖平易功勝神丹誠所謂鐵斧相投捷如  
 影嚮凡屢墜者服之無不保全實亦婦科保孕安胎之聖藥也再有叮  
 嚀凡屢墜者受娠一月即製此丸服之蓋墮胎必在三月五月七月之  
 間此三月內切忌房勞惱怒犯之必墮七月已過萬無一失

方

天懷地

一十二兩用砂仁三兩老薑三兩將地黃入砂鍋內先以清水煮  
 兩晝夜俟地黃將爛始人好酒煮之纔以地黃虛爛為度將酒煮

乾取起揀去砂仁薑滓  
 不用將地黃淨膏聽候

大當歸去頭尾取身切片一十二兩以好酒洗過晒乾所用

漂白米取淨乾片一十二兩以黃土研碎拌炒極黃取起篩去土孕婦服白者氣虛加二兩

實條芩枯槲者不用取小實者切片六兩酒炒三次孕婦黑瘦者加一兩性燥者二兩

棉杜仲切片一十二兩鹽水拌炒以絲斷為度 川續斷切片一十二兩酒炒

右將後五味和為一處火焙乾燥石磨磨為細末篩過以前地黃膏和

勻少加煉蜜入石臼內搗干餘杵為丸菜豆大每早鹽湯送三錢晚臨

臥酒送三錢每日如此不可間斷孕婦素怯者須兩料方可自一月服

起過七個月方保無虞此方至神至聖幸勿輕視

凡臨產時亟齋有六字真言一曰睡二曰忍痛三曰慢臨盆予復有三字

寶曰未離經較六字真言更為親切蓋六字真言出於常人之口產婦

未能深信三字寶為醫者之言不容不信誠保產金丹回生上藥予以



此法救人莫可勝紀凡臨產家診視無論脈之滑澹痛之緊緩但曰未離經仍囑產婦曰脈未離經尚非正產且脈氣舒徐定然安吉惟言加餐穩臥俟其時至可也此何意蓋產育全賴母氣爲主產婦聞其脈未離經知時未到不敢望其速下惟安心耐之而已產婦一安舉室皆安庶無倉皇擾攘之患天下原無難產之事凡難產而致死者總由時候未至倉皇逼迫害之也始則家長驚張不能鎮定繼則產婦嬌怯不肯忍痛或弄產或轉胞稍有腹痛隨即聲揚無知穩婆使稱是產而試水坐草一任胡爲豈知七候未臨胎氣未足子在胞中安然不動欲令其產焉可得乎因其人而不下產婦則驚懼憂疑飲食不納漸至氣怯神昏常有未產而斃者矣予臨是證但曰未離經惟以大劑甘溫之藥與之如八珍十全之類助其產母之元氣若爲正產則腹痛陣緊一陣痛

身首下倘非正產則腹痛漸減漸緩胎元得暖而安矣予之所經穩波  
謂頭已平門予診得脈未離經用固胎暖藥而安之有遲至一月半月  
十日而產者已經十數人矣豈有頭已平門而能倒懸一月半月之理  
卽此可知穩婆之不足信不觀巫齋言曰凡邪淫之婦私胎並無難  
總因胎起於私怕人知覺只得極力忍痛痛到極熟之時則脫然  
此豈有穩婆分拍妙藥催生乎凡產育能耐心忍痛聽其自然則萬  
萬全者謂藥能催生予則不敢許也至催生之法謂產時胞漿已下  
二時后不生方可用之蓋漿乃養兒之物漿乾不產必胎元無力命遲  
則愈蓄力必愈多不待不以大補氣血之藥助其母力又惟人參爲至  
聖其次則必比煎芎歸湯皆可然亦須子已出胞交骨既開門戶已正  
方爲有益若止憑產婦腹痛之言穩婆頭至之說妄用催生方藥不惟

無... 戒之

○入方

十全大補湯

揀人參 炒白朮 白茯苓 懷熟地 當歸身 正川芎

杭白芍 炙黃耆 上肉桂 炙甘草 生薑經棗為引

八珍湯

揀人參 炒白朮 白茯苓 大當歸 正川芎 白芍藥

懷熟地 生薑大棗為引

加味芎歸湯 治新產交骨不開

全當歸 正川芎 油髮灰 收龜板炙 水煎熱服

周虛中曰陽主開而陰主闔自然之理也今交骨不開陰極矣必加肉桂



身直下倘非正產則腹痛漸減漸緩胎元得暖而安矣予之所經穩婆  
謂頭已平門予診得脈未離經用固胎暖藥而安之有遲至一月半月  
十日而產者已經十數人矣豈有頭已平門而能倒懸一月半月之理  
卽此可知穩婆之不足信不觀亟齋言曰凡邪淫之婦私胎並無難產  
總因胎起於私怕人知覺只得極力忍痛痛到極熟之時則脫然而出  
此豈有穩婆分拍妙藥催生乎凡產育能耐心忍痛聽其自然則萬舉  
萬全者謂藥能催生予則不敢許也至催生之法謂產時胞漿已下一  
二時辰不在方可用之蓋漿乃養兒之物漿乾不產必胎元無力愈遲  
則愈乾力以愈乏不待不以大補氣血之藥助其母力又惟人參爲至  
聖其次則必用煎芎歸湯皆可然亦須子已出胞交骨既開門戶已正  
方爲負藥若止憑產婦腹痛之言穩婆頭至之說妄用催生方藥不惟

無強公皆能戒之

○入方

十全大補湯

揀人參 炒白朮 白茯苓 懷熟地 當歸身 正川芎

杭白芍 炙黃耆 上肉桂 炙甘草 生薑經棗為引

八珍湯

揀人參 炒白朮 白茯苓 大當歸 正川芎 白芍藥

懷熟地 生薑大棗為引

加味芎歸湯 治新產交骨不開

全當歸 正川芎 油髮灰 敗龜板炙 水煎熱服

周虛中曰陽主開而陰主闔自然之理也今交骨不開陰極矣必加肉桂

以宜佈陽和庶爲有濟若龜板髮灰之純陰僅可爲任脈之嚮道耳

脫花煎 生煙鹽益最佳并治產難經日不下死胎胞衣不下俱妙

全當歸錢一 正川芎錢三 上青桂錢二 淮牛膝錢一 淨車前錢五分

水煎加酒到服若胎死不下及胞衣不來再加芒硝五錢氣虛困劇者

加人參二三錢更加附子二錢無不下者此方比平胃散加芒硝功勝

百倍以其藥味甘溫不傷元氣故也

補中益氣湯

揀人參 炒白朮 炙黃耆 黑升麻 北柴胡 全當歸

廣陳皮 炙甘草 生薑大棗引

當歸補血湯 治產時去血過多心內怔忡頭暈眼黑昏不醒

炙黃耆兩 當歸身錢五 加炒米一兩生薑五片大棗五枚水煎服



黑神散 治產後血暈胸腹脹痛氣粗牙關緊閉兩手握拳血逆之證

上青桂 全當歸 杭白芍 黑炮薑 懷生地

大黑豆炒立 水煎酒對服

牛化湯 此方去舊生新凡產後無論有病無病能服數劑使惡露盡去

新血速生 誠產後要藥世俗每以紅糖下瘀反致損胃戒之

大歸身錢五 正川芎錢五分 羌活錢二十 黑炮薑錢一

炙甘草錢二 每日一劑水煎熱服四五劑為度

清魂散 治產後瘀血攻心數日神昏不醒瘀化為膿流出臭穢而不知

者神效

白當歸錢三 正川芎錢二 鮮澤蘭錢三 荆芥穗錢一 鮮益母錢二

揀人參錢一 炙甘草錢五 生薑大棗水煎服

加味育歸湯 催生及產後最為穩當功亦鉅大

當歸身三兩 大川芎五錢 上青桂二錢 催生但用此三味水煎對酒服

立下預防血暈以本方加酒炒荆芥二錢先將此藥煎好候胞衣已下  
隨即服之必無血暈之患效經千百斷不悞人

八味地黃湯 產後氣浮喘促不甚虛者以此納氣歸元至虛者不能

懷熟地五錢 正懷山四錢 淨棗皮三錢 白茯苓二錢 宜澤瀉一錢

粉丹皮一錢 川附片二錢 上青桂二錢 水煎極濃空心服

六味回陽飲 凡真元已敗氣血既亡陰陽將脫者此莫能挽回誠回天

贊化第一之功此景岳新方知者尙少

太熟地五錢 大當歸三錢 黑炮薑二錢 熟附子二錢 青化桂二錢 上煎

參三五錢 加鹿茸數錢功更捷生薑大棗為引水煎溫服此方不剛不

猛能回散夫之元陽能斂亂氣之陰血濟急扶傾無出其右者

催生簡便方 人能鎮定而痛行時必無難產之患或因倉皇急迫不幸遇此而催生之法不可不知又或窮鄉僻壤醫藥不便誠為田野之苦故附單方於此以備急需

一治橫生逆生胞衣不下併落死胎 用蓖麻子四十九粒去殼研爛於產婦頭頂心剝去少髮以蓖麻膏塗之須臾覺腹中提上卽宜除下却急於是心空之自然順生生下卽速去燥淫則恐防腸出如胞衣不下貼足心卽下

一鄉村僻壤無藥之處不幸遇此卽覓花椒葉香圓葉柚子葉菜葉生薑生葱蒜蘇濃煎湯一盆俟可下手卽令產婦以小橈坐盆上澆湯淋洗其臍臍除可久久淋洗氣溫血行登時卽產已上諸葉全有更妙若



少一二味亦不妨

一治死胎不下及胞衣來遲 用黑豆一升炒香熟入醋一大碗煎至六

七分去豆取湯分三次服之以熱手順摩小腹其胞胎俱下

又方 用冬蜜一大杯以百沸湯調服立下如胞衣來遲再服一碗即下

一治產難及橫生逆產或血海乾枯以致胎死不下惶惶無措死在須臾

急用皮硝五錢熟附子一錢五分好酒半杯童便半杯同煎三沸溫服

立下百發百中

一方治產婦元氣弱極胞衣來遲者用真青化桂三錢當歸川芎各錢半

酒煎熱服立下

一下死胎 用麥芽半觔搗碎水二大碗煎至一碗服之即下

一方 天花粉酒炒

上肉桂

淮牛膝

淡豆豉各三

用水二碗煎至一碗熱服卽下

熟料五積散 此方專治婦人產後外感內傷瘀血不行痰凝氣滯頭疼

身痛惡寒發熱心腹疼痛寒熱往來似瘧非瘧小腹脹滿傷風咳嗽嘔

吐痰水不思飲食胸緊氣急手足搐搦狀類中風四肢酸疼渾身麻痺

凡產後一切無名怪證

並皆治之

夫產後百節俱因氣血兩敗外則腠理不密易感風寒內則臟腑空虛易

傷飲食稍有不慎諸證叢生古書有產後以大補氣血爲王雜病以未

治之之戒後世莫不遵之惟事滋補不知風寒未去食飲未消滋補一

投反成大害昧者猶以爲藥力未到愈補愈深死而後已天下之通弊

莫此爲甚予昔於潭州遇師指授此方按法治之往輒裕如不敢自秘

逢人口授併會刊板印送於茲四十餘載活人不可勝紀但慮世人不

悟以爲淺近之方安能神應若是故古人謂千金易得一訣難求予今  
訣破庶狐疑頓釋方名五積者謂此方能去寒積血積氣積痰積食積  
也今產後之病恰正犯此五積以五積之證按五積之方豈非藥病相  
值乎猶慮藥味辛散而以醋水拌炒名熟料五積散俾藥性和緩表而  
不發消而不攻方內所用肉桂解表逐寒白芍和榮諧衛蒼朮厚樸走  
陽明而散滿陳皮半夏疎逆氣以除痰膏歸薑芷入血分而祛寒溼枳  
殼桔梗寬胸膈而利咽喉茯苓去飲寧心甘草和中補土大虛大怯者  
加入參微虛者可不用其爲溫中散寒之妙劑用於產後無往非宜

五積散本方原有人參因世人不敢輕用故方中未載

香白芷

一各

炒上青桂

一各

不炒川厚樸

一各

正川芎

一各

芽桔梗

一各

陳枳殼

白雲苓

炒蒼朮

杭白芍

法半夏

黑炮薑

炙甘草



廣陳皮已上各 全當歸各 虛加人參 右藥味皆宜秤過除白芷肉桂

在外不炒餘藥合為一劑用好醋小半杯淨水一杯與醋和勻將藥潤

溼入鍋內炒至黃色為度取起攤地上去火毒候冷入白芷肉桂在內

生薑三片紅棗三枚淨水二碗煎至一碗熱服此方至平穩見效之後

依前服之不拘劑數以愈為度惟產後大汗泄瀉或虛脫之證忌之蓋

此方但能去病不能補虛虛證有方在前並宜參攷

產後簡便方 產時母腸先出然後兒生產後其腸不收甚為危迫 用

醋半杯新汲水半杯調勻喫產婦面每喫一縮三喫收盡真良法也

又方 以蓖麻子四十九粒去殼研爛塗產婦頭頂心腸即收入急去藥

以溫水洗淨倘其腸乾燥難收用磨刀水溫潤其腸再以雄磁石煎湯

服之真腸自收

產婦及平居偶因用力太過弩傷致子腸不收用艾炷菜豆大灸頭頭心百會穴三五壯即收 又方 先以鹽湯洗淨後用五靈脂燒烟於桶內今患者坐桶上熏之自止 又方 用清油五觔煉熟以盆盛之候溫涼今產婦坐油盆內約一頓飯久仍以皂角爲細末微以一厘吹入鼻中令作嚏立止

產後玉門腫痛 用蛇牀子三兩煎湯頻洗即愈又以葱白和乳香搗成膏貼腫上效

產後乳汁不通 用天花粉炒黃爲細末每用二錢以紅飯豆煎濃湯調服每日服二次其乳流溢

產婦氣血太虛無乳者用全當歸三錢正川芎二錢穿山甲炙王不留行各五分川木通五猪蹄一隻煮藥以猪蹄爛爲度去藥服湯並蹄立通

產後陽氣虛寒玉門不閉用 石硫黃 海螵蛸 北五味

各等分共為末搽患處日三易

產後玉門不閉陰戶突出 石硫黃錢三 兔絲子 吳茱萸各二錢 蛇牀子

三錢五分 水一大碗煎至半碗頻洗自收

產後擦破膀胱不能小便而淋瀝 黃絲絹一尺 牡丹皮

鮮白芨各一錢 將丹皮白芨研為末同黃絹用水一碗煮至絹爛空心

服之服時不可作声 作声則不效

○初誕救護

小兒初生或不能發聲謂之 夢生多不知救深為可憫切勿斷臍帶速用

明火將胞衣炙煖使煖氣 入兒腹更以熱湯盪洗臍帶却取鴉一隻以

布袋裹其頭足使伶俐婦 人拿住貓頭向兒耳邊以口嚙貓耳貓必大



一叫一聲兒卽醒而開聲方可剪斷臍帶

又有因難產或冒風寒收之稍遲兒氣欲絕不能啼者亦以前法溫之入暖氣入腹氣回卽甦更令父母之真氣呵而接之 凡斷臍帶世俗皆以刀剪斷之最爲不妥但以大紙燃蘸香油燃火於臍帶上燒之令斷蓋所以補接其陽氣不但爲回生起死之法且後日無傷寒泄瀉之患初生腎縮乃受寒氣所致用硫黃吳茱萸各三錢研極細末搗葱取汁調藥塗臍腹另以蛇床子燒烟熏之卽伸○悶臍生者兒糞門有一膜悶住兒氣故不能出聲指之則膜破而叫矣○又有用輕巧婦人以銀簪輕輕挑破爲甚便或不能挑急以暖衣緊包勿令散放以熱水浸其胞衣寒天則以火灸之久則熱氣入腹而氣內鼓其膜自破聲自出

又有生下無穀道者乃肺熱閉於肚門急以金銀或玉簪看其端的刺穿

之或以火針刺穿但不可深以油紙撚套任免其再合○兒初生下遍身如魚脬或如水晶破則流水以密它參研細末搗之○初生遍身無皮俱紅肉急以早米粉乾撲之候其皮生全則止

初生大小便不通腹脹危急者急令婦人口含熱水吮兒之前後心并臍下手足心共七處每一處吮吸七口以肉色紅赤為止須臾即通○又一方以生葱汁入乳各半調勻抹兒口中須臾即通○初生不尿以葱一根切碎入乳半杯同煎去葱取乳分作四次服即尿不吮乳者服此即吮乳

○調燮

小兒初生飲食未開胃氣未動廓然清虛之府宜乘此時加意調燮於兒未啼之時令精巧婦女輕指探兒口控去酒血隨以甘草湯用軟帛裹

指離糖湯拭去口中涎沫然後看兒面色若身面俱紅唇舌紫赤其  
必有胎毒每日用鹽茶但不可太鹹以烏雞洗其口去其粘涎日須五  
六次此法至神至異世所不知蓋兒之胎毒藏於脾胃口中多有精涎  
其馬牙鴛口重舌木舌皆從此起每日洗拭則毒隨涎去病從何來而  
且至簡至易何忽視而不為倘胎毒重直須洗過週歲方止此有毒者  
之調變也倘兒面唇淡紅此為胎寒不可用茶惟以淡薑湯洗拭每日  
一二次足矣蓋薑能開胃而且和中最切於時用者至於古方之用第  
連天黃硃砂輕粉開口之法此時斷不可用今時稟受十有九虛苦寒  
剋削最不相宜况嬰兒初誕如蟄虫出戶草木萌芽卒遇暴雪嚴霜未  
有不為其僵折者以苦寒而入有誕之口亦若是也每見三朝七日多  
有肚疼嘔乳泄瀉夜啼之證是皆寒傷胃之害其孰能知之



或曰子言苦寒不可用於初誕之口何以後之沈瀝丹及瀉青凡有三  
黃大黃得無矛盾乎曰彼胎毒已現外證可憑有病病當何大黃之疑  
畏今初誕開口未辨毒之有無即使有毒尚然未發深藏潛伏声臭俱  
泯程鳳雛有言正如閭閻無事時未可挾平人而詐之曰爾將爲寇也  
以苦寒而開口是誅平人也毒發而畏苦寒是有寇不誅烏乎可也

○臍風論症

臍爲百風總竅五臟寒門道家謂之下丹田爲人身之命蒂兒在胎時口  
鼻未通呼吸惟臍間真息隨母之呼吸爲呼吸及其下地匭底一壺氣  
通口鼻而胎元之一息不復爲用矣遂寄於臍內一寸三分中虛一  
左青右白上赤下黑中央黃色八脈九竅經緯聯絡爲真息往來之路  
坎離交會之鄉凡修鍊仙胎皆從此處立基所以謂之命蒂較小兒初

生惟臍之干燥最重斷臍之時不可不慎或剪臍帶人短或結束不緊  
致外風侵入臍中或浴兒時牽動臍帶水入生瘡客風乘虛而入內傷  
於腎腎傳肝肝傳心心傳脾脾傳肺蘊蓄其毒發為臍風其證面赤啼  
叫者心病手足微搐者肝病唇青口撮痰涎壅塞者脾病牙閃緊急者  
腎病啼哭不止者肺病五臟之證略見一二者猶可治悉見者不治  
小兒初生惟臍風為惡候其症有三曰臍風曰噤口口鎖肚雖皆臍證而  
寒熱自別治者宜詳

一曰臍風由斷臍後為水濕風寒所乘入於臍而流於心脾令肚腹脹滿  
吮乳口鬆多啼不乳此初起之時速用火攻散之若至氣息喘急啼聲  
不出或肚土青筋吊疝作痛此胎毒夾風邪入臟外用火功內服指迷  
七氣湯

方見二卷胎毒門二

若肚臍

青腫撮口不開牙閃緊閉口吐白沫爪甲青

黑者皆不治

一曰噤口其證眼閉口噤啼聲漸小舌上聚肉如粟米狀吮乳不得口吐白沫大小便不通遇此先看其上脘有黠子卽以精鷄輕輕刮破以木香白蔻仁各五分煎湯化下沈瀝丹利動臙膈氣順自愈

一曰鎖肚由胎中熱毒壅盛結於肚門大便不通急令婦女濕水漱口吮兒之前後心併臙下及手足心共七處凡四五次外以輕粉五分研末蜂蜜少許溫水調服以漏爲度如更不通以葱白三四寸長用油抹細輕透穀道納入二寸許以通爲快若至七日不通者死

古人之論臙風皆謂由於水淫風冷所致予則以爲古論猶未盡也蓋臙風有內外二因有可治不可治之別外因者風溼所傷內因者稟受母真陽不足也予嘗見一士產育十數胎皆男盡錫於七日內之臙風無



一存者若謂外邪所傷何以獨傷此家之兒又豈無一兒能避之者此  
內因之顯而易見也凡男子之命門直陽不足者右尺脈必細澁無神  
生子必有腦風此予察之詳見之確非耳聞者比也其外因者病發於  
二三四五日之間病生於六腑故可治內因者必發於六七日之間病  
生於五臟故不可治曩者夏禹鑄有預防腦風之訣謂三朝一七看兒  
兩眼角黃必有腦風不知稟受厚者生下卽滿面紅黃乃爲吉色諍認  
腦風其害不小此法不確惟令乳母每日摸兒兩乳乳內有一小核是  
其候也然乳內有核發腦風者固多而復有不發腦風者此法十有七  
八亦有二三分不確但看小兒不時噴嚏更多啼哭吮乳口鬆是直候  
也急宜治之第腦風之治無一成法可遵雖有疎風攻下之法莫能濟  
急獨予異授燈火無論腦風痙搐以及凶危險證用藥不能挽回者此

火可以生之。久經效驗，未肯輕傳。因見幼科不知火穴，往往錯誤用之，反致引動風邪，蔽固火毒，致兒身熱不退，火毒內攻，每多不救。故不忍隱秘，盡行吐露，以公諸世。世之幼科治病，輒曰剪風，曰截風。夫剪者，邀過之謂也；截者，堵塞之謂也。以火功用於中宮任脈所行之地，豈非堵遏其邪而犯開門逐盜之戒乎？不知風邪之在人身，善行數變，無形無聲，欲除其害，無如疎散條達而去之，不使久羈於榮衛經絡，則善矣。如仲景之治傷寒而立江吐下三法，邪之在表者汗而散之，邪之在上者吐而越之，邪之深入者下而奪之，總欲其邪盡而後已。未聞有邀截之爲也。今幼科不但不爲逐邪而反閉關絕險，阻其去路，使邪氣進不可退，不能猖狂躑躅，欲其不倒刃相攻，斬開逆犯者，不可得也。此皆爲治者釀成之禍於邪，何尤凡邪之傷人，未有不從三陽而大驅邪之法，亦

必使其從三陽而出故此火字亦惟三陽有之蓋欲引其出表斷不使  
之入裏也敬爲圖說詳後並誌政

大方

○用火口訣

夫嬰兒燈火誠幼科第一捷法實有起死回生之功火共六十四燧  
陰符易數能疎風散表行氣利痰解鬱開胸醒昏指一切凶危之候  
火到病除用火之時倘值寒冬必於房中燃燒使人使兒不致受寒燈  
草大小適中以麻油染用令老婦人抱兒解去帽從左耳角孫起  
總依後之歌用之凡用火不可始息勿謂火數太多憫其難受蓋小  
兒受病由其經絡凝滯臟氣不可以火散之正欲使其大叫大哭方得  
臟氣流通渾身得汗榮衛宣暢立時見功此火暗合周天不可減少少  
則不效若救脾風非此不可火亡八圖歌並列於後







○集成神火歌

仙傳神火天然理始自角孫慙脈起聽宮曲鬢本神旁次及大容仍右取  
顙會承漿左耳井曲池合谷諸邪屏氣闕已過至神門右亦如之昏可  
醒左乳根中七焦始右亦如之何待齒齶下陰交續命關平平三點凶  
危止脊中身柱至長強肺俞陽陵承山當崑崙解谿邱墟穴湧泉右亦  
效之良俞音怒

○指明火穴

仙傳神火夫然理始自角孫慙脈起凡井燈火無諱男嬰女嬰皆從左邊用起角孫在耳犬上慙脈在耳後根

聽宮曲鬢本神旁次及天容仍右取德宮在耳門前曲鬢在鬢脚旁本神在頰角天容在耳輪根下左邊

已完右亦如此顙會承漿左肩井曲池合谷諸邪解顙會即顙門承漿在下唇宛宛中耳井在肩左宛宛

中從左起故曰左肩井曲池在肘彎氣闕已過至神門右亦如之昏可  
上廉屈縱處合谷在虎口近又骨處



星氣關在食指第二節神門在掌後  
左乳根中七焦始右亦如之何待

齒自左乳根下進從上至下  
七焦止石乳根下亦如之  
臍下三寸半  
脊中身柱至長強肺俞陽陵承山當  
身柱在頂骨三節下從  
上至下九焦至長強穴

用火三焦  
止肺俞在兩飯起骨縫中陽陵泉在  
膝外邊下三寸承山在脚肚盡處  
崑崙解谿仰墟穴湧泉右亦效之

良蹕骨前湧泉在脚底中心左脚卒完右亦如之

○宜用火者

一平素產子有臍風則胎胎不爽於產下第之日勿待其發先以此火散

之百不失一

一胎嬰生下多暗不乳嘔噎呵欠吮乳口鬆是即臍風將作急以此火散

一凡兒病面青面黑扭項搖頭仰身擦面或眼青怒視或左右斜視或上

下窺視或兩目連劄或頭項牽強蹠舌露筋喘風撮口啼哭咳人或手

刀功集

如數物或兩手牽引或兩足跳掣忽擾亂失張失志但覺神情與常有異者由從前表裏不清將欲作瘧此火至妙

一傷寒已瘳角弓反張眼目斜視左右搖擗并中惡客忤廟燈與食填太陰及一切風閉火閉痰閉氣閉作然卒死者此火最神

一食傷脾胃肚大青筋於端午日午時用全身焙火復于青筋開又處以火截之一又一點其肚自消

一風寒痰氣閉塞之證此火實有神功凡用燈火既完候兒啼哭已定即用金粟丹牛丸薑湯化服服後以衣裹之蒙其頭面令之安臥片時以復其神志其病如失

一切急火者

一小兒四時傷風感冒身熱出汗大小便調唇舌如常口不作渴此表病

輕證也疎解之則愈愚人妄用是謂輕病重治反爲不祥

一 小兒邪已入裡身熱面赤口渴大小便閉唇焦舌紫眼紅或手足心熱夜熱焦煩舌上黃胎場手擲足撒衣撒覆此裡症內熱清利自愈不可用火強用不特不能使熱邪從裡以達表適足以助熱而燥陰致身熱不退在夏秋燥令尤忌

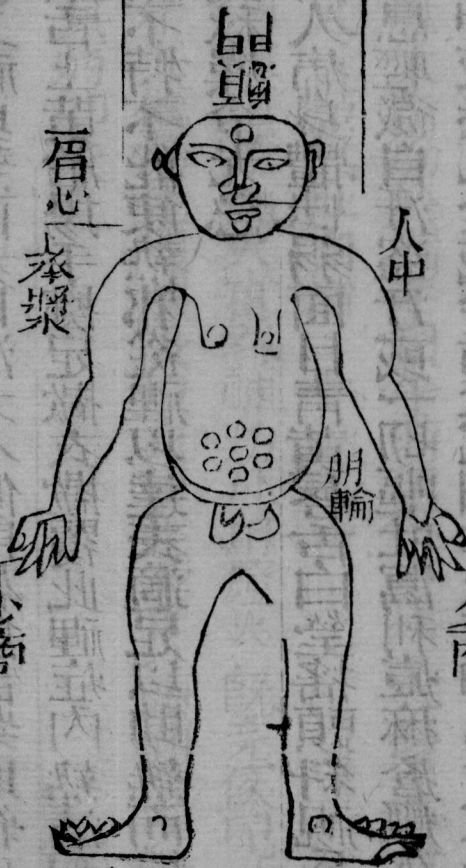
一 小兒大病久病身體怯弱面日青黃唇舌白瑩搖頭斜視昏睡露眼形骸消瘦聲息輕微自汗盜汗或一切嘔吐瀉利痘痲瘡癰久瘧久嗽失血之後精神疲倦乳食減少指紋沉細六脈無神此首虛極之證切忌火攻慮其升故也

一切久熱消渴疔證形骸黑瘦毛髮焦枯田陰虧血弱虛熱所爲誤用燈火愈增其病慎之



附夏禹鑄臍風火圖

燈火為兒科切要今醫家不特不明火穴而併不辨寒熱虛實不當用而用之反為大害惟依以前辨法則用之無不當矣



夏禹鑄曰臍風初發吮乳口必鬆兩眼角按眉心處忽有黃色宜急治之  
治之最易黃色到鼻治之仍易到人中承漿治之稍難口不撮微有吹  
噓猶可治也至唇口收束鎖緊舌頭強直不必治矣一見眉心鼻有  
黃色卽用燈火於顙門一燋入中承漿兩手大指拇端少商各燋臍  
輪遶臍大燋臍帶未落於蒂口一燋既落於落處一燋共二十三燋風  
便止而黃卽退矣○予按古今燈火惟上全身火有經有府有理有法  
無有出其右者第火穴多恐倉卒之際在爛熟者不難尙素未經練者  
一時不能用故附夏氏臍風火於此庶忙迫之時可以濟急此火亦曾  
經驗第不及全身燈火耳

○回生艾火

以前全身燈火皆爲實邪升散之用併一切怪證莫可名狀者無不奏功

倘涉久病體虛忽然精神潰亂人事昏沉前火則為不宜須用回生艾

火挽之蓋此從能回散失之元陽收歸氣海固其根蒂免致離散其法

以生薑切為紙厚薄片大如指甲貼尾間穴者骨門穴在脊間

艾絨揉緊如菉豆大安薑片上用火灸之每穴以三炷為度灸完另以

薑片貼臍下陰交穴如前灸之此火不特小兒可用凡男婦一切中風

中痰氣厥陰證虛寒竭脫凶危之候咸宜用之有起死回生之功毋急

凡小兒中惡客忤以及痰閉火閉風閉乍然卒死即以全身燈火醒之倘

一時未有其人即以大指掐其人中穴病輕者一掐即啼哭而醒倘不

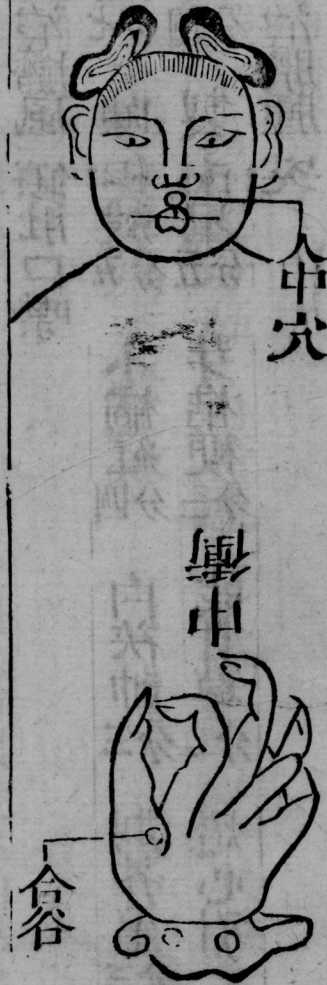
應掐合谷又不應掐中衝苦再不應其病至重則以艾炷如蘿蔔子大

於中衝穴灸之火到即活蓋中衝一穴為厥陰心包絡之脈所出其經

與少陰心臟相通此火一燃則心中惕然而覺倘此火全然不知則百



中不能枚一矣



○入方

辰砂殭蠶散 治撮口臍風鎖肚

鏡辰砂水飛五錢

百殭蠶炒錢

天竺黃五分

蚌珍珠分三

真麝香分一

為未每用少許蜜調抹兒口內

龍膽湯 治身熱臍風撮口

龍膽草

鈎膝鈎

北柴胡

片黃芩炒

京赤芍

炙甘草

芽桔梗 白茯苓各五分 川大黃紙包煨 大棗一枝水煎溫服

治撮口 用牛黃一分研末竹漉調滴入口中 又方取蝎虎二個即壁虎也

裝瓶內用硃砂細末亦入瓶內封其口月餘令食硃砂取出其身赤色

陰乾為末每次一二分酒調下

又方治撮口 用川山甲用尾上甲三片 羊油炙極黃色 蝎梢七個 共為細末入乳汁

調塗乳上令兒吮之用厚衣裹包須臾汗出即愈

保生湯 治臍風 鎖肚口噤

北防風七分 陳枳殼五分 小橘紅四分 白茯苓三分 荆芥惠三分

遠志肉四分 製南星五分 芽桔梗三分 炙甘草二分 燈心引

二豆散 治臍腫突

紅飯豆 淡豆豉 天南星 鮮白薇各一分 共為末用芭蕉自然汁

少加香油調藥 敷臍四傍得小便自行即愈

龍管散 治臍瘡

石龍管煨一錢 真輕粉五分 川黃連一 枯白礬煨一錢 共為末乾摻

一方用大江羊絨 燒灰為末敷之效

○臍證簡便方

小兒初生犯撮口 臍風荷包風鶯口風等項及齒根邊生白點名馬牙疳 哭不吮乳即看 口內堅硬之處或牙根邊白點將針挑破出血濃煎薄 荷湯磨京墨調勻以指攪過再以產母亂髮蘸墨滿口搽之仍用新青 布蘸溫水展口即愈

小兒臍風撮口用完全生葱二根搗爛取汁又以直殭蠶三個炒去絲研 極細末以葱汁調勻塗母乳頭上令兒吮之或灌兒口內亦可



小兒臍風撮口以艾葉燒灰填臍上以帛縛之若臍帶已落用蒜切薄片貼臍上以艾火灸之候口中有艾氣立愈

小兒噤風初生口噤不乳蟬蛻十四枚全蝎去尾毒洗去鹽泥十四枚炒乾爲細末入輕粉三分每用一匙乳汁調灌卽愈

小兒撮口但看舌上有瘡如粟米者是也以蜈蚣炙焦研末敷瘡上

撮口噤風面黃色氣喘聲不出由胎氣挾熱流毒心脾故令舌強唇青撮口發噤用直躡蠶二枚去嘴略炒爲末蜜調納兒口中

小兒十日內口噤不乳取大蜘蛛一枚去足炙焦研細末入猪乳一小杯和勻分作三次徐徐灌之神效無比

小兒臍瘡出血及膿用海螵蛸胭脂共爲末以油潤瘡乃搽藥

○初生護持

嬰兒初生肌膚未實宜用舊絮護其背亦不可太煖更宜素見風曰則血  
氣剛強肌肉緻密若藏於幃幃密室或厚衣過煖則筋骨軟脆不任風  
寒多易致病衣衫當隨寒熱加減但令背煖爲佳亦勿令其汗出恐致  
表虛風邪易入乳哺亦不宜過飽所謂忍三分饑喫七分飽頻探肚少  
洗澡皆至言也又須令乳母頭慎六淫七情蓋兒初生藉乳爲命善爲  
乳母者夏不欲熱熱則致兒吐逆冬不欲寒寒則致兒欬怒乳則上  
氣顛狂醉乳則身熱腹痛新房而乳則瘦瘠交脛不能行新浴而乳則  
痰吐傷神冷熱不調停積胸膈結爲痰飲遂成壯熱壯熱不已乃成風  
痲兒啼未定劇以乳哺氣逆不消因成乳癖有孕而乳致兒黃瘦肚大  
脚小名曰尪臂病總之乳母能慎寒暑恚怒厚味炙燻庶乳汁清和兒  
不致疾否則陰陽偏勝氣血沸騰乳汁敗壞必生諸病若屢服藥餌則

臟腑陰損多變敗證均不可不知

初誕之時有於頭額之前髮際之間灸之又有以燈火遍身燒之彼以爲能截風路不知適足以大開風門蓋火攻山兒有病不得已而用之無故而用伐及無事諸病自茲始矣戒之戒之

凡浴時須調和湯水試看冷熱苦不得所令兒怖畏况冬久浴則傷寒莫浴久則傷熱其浴兒當護兒背恐風寒從背而入

凡洗兒衣不可露於星月之下易惹邪崇如偶失收當用醋炭熏過方可衣之 有鳥名天地女又名隱飛鳥最喜陰雨夜過飛鳴徘徊其鳥純雌無雄善落羽毛於兒衣中令兒作病不可不謹

凡當春夏月間宜令其地臥使不逆生長之氣如遇秋冬宜就溫和使不逆收藏之令 凡在春天勿與護頂裏足以致陽氣不舒因多發熱則



至年長下體勿令過暖蓋十  
六歲前血氣方盛如日方升惟真陰未足  
下體至陰得清涼則陰易長  
溫暖則陰易消故曲禮云童子不衣裘裳  
夫人以脾胃為主故乳哺須節  
節則調養脾胃過則損傷脾胃夏天忌熱  
乳冬月忌寒乳皆宜捏去之  
而後與之凡食後不可與乳乳後不可與  
食小兒脾胃怯弱乳食滯進  
難於消化初得成積久則成癖成疳皆乳  
母不慎之過○凡寒則加衣  
熱則減衣過寒則氣滯而血凝瀝過熱則  
汗洩而腠理疎以致風寒易  
入疾病乃生更忌解脫當風易於感冒然  
風和日暖又當抱出遊戲如  
陰地草木不見風日未有能堅持者又不  
可日置地間令吐著地以致  
脾宮受寒腹痛泄瀉慎之慎之

○勿輕服藥

初誕之兒未可輕藥蓋無情草木氣味不純原非嬌嫩者所宜且問切無

因惟憑望色粗疎之輩寒熱二字且不能辨而欲其識證無差不易得也凡有微疾不用倉忙但令乳母嚴戒油膩葷酒能得乳汁清和一二日閒不藥自愈所謂不藥爲中醫至哉言也每見愚人兒稍不快卽忙覓醫練達者或不致悞疎略者惟以通套驚風藥治之此無事之中生出有事伐及無辜病反致重父母見其無效是必更醫卒無善手相與任意揣度曰風曰痰曰驚曰熱前藥未停後藥繼至甚至日易數醫各爲臆說湯丸疊進刻不容緩嗟乎藥性不同見識各異嬌嫩腸胃豈堪此無情惡味擾攘於中不必病能傷人而藥卽可以死之矣予每見不聽勸戒雜藥妄投者百無一救哀哉

馮楚瞻曰凡爲幼科猶宜察看方脈諸書蓋幼科名曰啞科疾病痛苦不能告人全賴治者細心詳察况幼科諸書理淺言略難明病源惟以小

兒不節飲食爲執見最重消磨更以純陽之子爲定論恣投寒若孰知  
易停滯者脾氣必虛若圖見小效於目前則便遺大害於日後况小兒  
易虛易實言虛者正氣易於虛也言實者邪氣易於實也然邪奏之實  
必乘正氣之虛若不顧正氣之虛惟逐邪氣之實其有不敗者幾希如  
寒傷榮也但溫養榮陰風傷衛也惟辛調衛氣但使榮衛和平而盲行  
則客邪不攻而自散使正氣自行逐賊則邪退而正氣安然如浮雲一  
過天日昭明也若尚投與氣血無清之猛劑客邪雖散正氣亦復乘虛  
之邪將接踵而至矣豈知正氣不至空虛邪必不能奏而爲實至於云  
純陽者以無陰而謂乃稚陽耳其陽幾何陰氣未全而復敗其陽將何  
以望其生長耶况天地之氣化曰薄男女之情性曰漓幼穉之稟受曰  
弱有稟受之陽氣不足者多犯氣虛中滿有稟母之陰血不足者多犯



陰虛發熱患痘則多犯腎虛內潰之證此皆先天不足所致近來比比皆然若徒效上古剋削寒涼如肥兒丸盧薈丸之類則千中千死莫能挽也至云小兒陽火有餘不知火之有餘實由水之不足壯水以制陽光先賢至論服寒涼百不一生古哲格言以不生之藥投欲生之兒心何忍哉凡小兒脾胃自能消穀今倘有停滯則脾胃受傷只健其脾胃而穀自化矣故方有助脾消化推滯穀氣者有稟命門火衰生火補土者有一消一補者有以補爲消者誠恐寬一分卽耗一分元氣也夫人有生惟此一氣易虧難復何可輕耗况幼穉之稟尤爲易虧惟必根究先天之薄弱而從方脈諸書求源探本以爲治斯能補救當代赤子元氣於後天便亦培植後代赤子元氣於先天而壽世於無窮矣若徒宗上古幼科淺略方論則猶灌溉樹木者不顧根本而惟洒潤枝葉欲

其生長未之有也而况復加剗削者乎

○藥餌之誤

張景岳

小兒氣血未充一生盛衰之基全在幼時此飲食之宜調而藥餌尤當慎也今舉世幼科旣不知此大本又無的確明見而惟苟完目前故凡遇一病則無論虛實寒熱但用海底兜法而悉以散風消食清痰降火行滯利水之劑總不出二十餘味一套混用謬稱穩當何其誕也夫有是病而用是藥則病受之無是病而用是藥則元氣受之小兒元氣幾何能無陰受冥損而變生不測此當今幼科之大病而醫之不可輕任者正以此也又見有愛子者因其清瘦每以爲慮而詢之庸流則不云痰火必云食積動以肥兒丸保和丸之類使之常服不知肥兒丸以苦寒之品最敗元陽保和丸以消導之物極損胃氣謂其肥兒也適足以瘦

兒謂其保和也過足以違和耳卽如抱龍丸之類亦不可輕易屢用予嘗見一富翁之子每多痰氣或時驚叫凡遇疾作溲用此丸一投而愈彼時以爲神丹如此者不啻十餘次及其長也則一無所知凝然一癡物而已豈非暗損元神所致耶凡此剋伐之劑最當慎用故必有真正火證指熱乃宜肥兒丸及寒涼等劑真正食積脹滿乃宜保和丸及消導等劑真正痰火喘急乃宜抱龍丸及化痰等劑卽用此者亦不過中病則正非可過也倘不知此而徒以肥兒保和等名乃欲藉爲保障不知小兒之元氣無多病已傷之而醫復伐之其有不萎敗者鮮矣

○看病訣

小兒初生欲知其有病無病以手捻其頭摸其顛顛不作聲者爲無病以手指探其口雖發聲而從容咄指者有病亦輕若卽發聲不嘔指者面



色青紅帶紫或牙關緊急不納乳汁此落地受寒之甚風邪入足太陽  
又足陽明而然也須急治之庶可平復 初生之兒肥胖色嫩口覺好  
看者此其根本不堅甚非佳兆且最易感冒風寒邪入腑者近在第二  
三日見之其證吐乳夜啼腹鳴此皆胎風之類然證猶淺而易治宜用  
全身燈火十不失一 若邪之入臟遲至大七日見之此即臍風噤風  
撮口風之候若口噤舌大痰壅者皆不治蓋病傳入臟係心脾肺三經  
也此風氣甚盛無所際洩便形見於喉口牙閉聲音也 凡生下時身  
設裂者死陰囊者死陰不起者死無糞門者死股門無生肉者死開  
口如鴉聲者死粉白色者死皮肉不光者死泣不出聲者死舌如豬  
肝色者死面無彩色者天臍帶短大紫色者天生下渾身銀白色者大  
生下有齒者大凶至傷父母不然必傷自身生下未裹即撒尿者殺父

母蕩家產在世終身勞苦

○壽夭辨

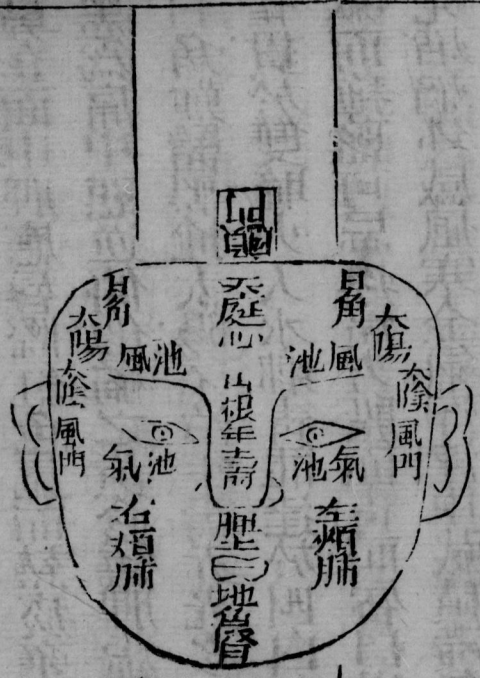
頭者諸陽之會隨之海也凡兒頭角豐隆隨海足也骨者五臟六腑愈穴皆附於背脊背平滿臍膈實也腹者水穀之海腹皮寬厚水穀盈也曰為肝竅耳為腎竅鼻為肺竅曰為脾竅七竅無閉形象全矣故知肉實者脾足筋強者肝足骨堅者腎足不妄言笑者心足不多啼哭者肺足哭聲連續者肺實不久眠腫者脾實兼之脚健而壯項長而肥腎足小而髮根怵固也肌肉溫潤榮衛和也而更肺妍如桃髮黑如漆表氣實也小便清長大便滋潤裏氣實也已上皆為壽相其竟無病易養

諸陽皆起於頭顱破項軟者陽衰於上諸陰皆起於足臍小脚踏者陰衰於下鼻孔乾燥肺枯唇縮流涎脾冷髮稀者血衰頭軟者枉折青紫之

筋散見於面者多病風熱兼之形枯色灰者表虛寫利無時者專虛瘡  
 疥啼哭多笑語者皆陽火妄動之候已上皆為天相其兒多病者難養  
 凡聲音清亮者壽有回音者壽哭聲澁者病散而無聲者天

○面色部位圖

五臟所屬



○面部形色賦

方力集茂



察見形色先分部位左頰青龍屬肝右頰白虎屬肺天庭高而離陽心火  
 地角低而坎陰腎水鼻在面中脾應唇際紅色見而熱痰壅盛青色露  
 而肝風怔悸如煤之黑為痛中惡逆傳似橘之黃食傷脾虛吐利白乃  
 疳癆紫為熱熾青遮日角難醫黑掩太陽不治年壽赤光多生膿血山  
 根青黑頻逢災異朱雀貫於雙瞳火人水鄉青龍達於四白肝乘肺位  
 洩痢而帶陽須防咳嗽而拖藍可忌疼痛方殷面青而唇口燥肝府笑  
 發面赤而目窳視火兆焮焮外感風寒金氣浮浮中藏積滯年黃年白  
 疔積連綿又赤又青風邪癰瘰氣之顛門成坑血衰頭毛作穗肝氣脹  
 生眵次脾冷流涎滯頤面目虛浮定腹脹而上喘眉毛煩蹙必腹痛而  
 多啼左右兩頰似青黛知為客忤風氣二池如黃土無乃傷脾風門黑  
 主疝青為風方廣光滑古昏暗危手如數物兮肝風將發由若塗殊兮

心火燃眉坐臥愛煖風寒之入伸縮就冷煩熱何疑壯夫脚小脾欲因而成疝目瞪口張勢似危而必斃噫五體以頭為尊一面惟神可恃况聲之輕重不同啼之乾溼頓異呵欠連綿知病之欲作乍然驚叫識火之將熯此察證之規繩幸拳拳而不諱 此賦不出幼科之手蓋六朝時高陽生所作臨診辨證頗為得理予經驗既久所以知其不誣今於字句未洽處特為之更定並加以小註非敢妄添蛇足實為初學一助

○辨色分註

察見形色先分部位

欲辨形之強弱堅脆色之天澤枯榮必先分上下左右之部位定五行四象之位然後按部察色以定證之

安

左頰青龍屬肝右頰白虎屬肺

經曰左右者陰陽之道路也蓋五行之位木旺在卯金旺在酉天地之理

陽從左升陰從右降故以左頰配肝右頰配肺非謂左頰即是肝右頰即是肺無過以生殺之理配木金龍虎之位以候其藏氣之強與弱

天庭高而離陽心火地角低而坎陰腎水

周易以東震西兌南離北坎定子午卯酉之四正蓋後天

之用有形者無不由之故以心配離南之午火於天庭腎配坎北之子  
水於地角亦陽上陰下之義第據其理而言之非謂額上即心唇下即  
腎竊笑幼科未識淵源刻丹 鼻在面中脾應唇際 其位居正中內通呼  
來劍未可向處人說夢也

吸生死賴之所以謂之中也脾為中土經曰中央黃色入通於脾開竅  
於口又曰脾胃者倉廩之本其華在唇四面故曰脾應唇際亦中州受  
納之地也或問既五臟之經脈未行於面何以又從面部而察五臟之  
證能無幻耶曰望色察證內經之傳葛軒岐大聖天人之學後世莫能  
效之所以據五行四象列以部位庶望色者有所憑依耳又曰布列雖

按五行恐內主之氣不應奈之何哉曰五臟之脈實未行於面而藏家  
論曰十二經脈三百六十五絡其氣血皆上於面而走空竅蓋人上下  
九竅而七竅在面目二耳二鼻二口一故目為肝竅耳為腎竅鼻為肺  
竅曰為脾竅舌為心竅有此諸竅而後三百六十五絡之氣通連於面

故曰氣血走空竅由是按部察色以次其吉凶亦猶方脈之兩手六部  
分左心小腸肝膽腎右肺大腸脾胃命夫兩手惟一肺脈耳他藏何涉  
亦前哲按八卦方位以手太陰一經功分六部以候十二經藏氣之盛  
衰然則脈之隱微難親者尚可候其成敗而色之一望顯 紅色見而熱  
然者獨不可推其吉凶乎豈理至微後之醫幸毋忽略

痰壅盛青色露而肝風怔忡 此槩言通面之色通面為足陽明胃經所  
主胃經鬱熱面必淡紅熱搏津液定化為  
痰而壅滯風邪衝併面必見 如煤之黑為痛中惡逆傳似橘之黃食傷  
青心神不安則為極神驚悸

痰壅盛青色露而肝風怔忡 此槩言通面之色通面為足陽明胃經所  
主胃經鬱熱面必淡紅熱搏津液定化為  
痰而壅滯風邪衝併面必見 如煤之黑為痛中惡逆傳似橘之黃食傷  
青心神不安則為極神驚悸



脾虛吐利面見鵝黑至凶之候幸而暴病乍見實為中惡之徵偶因惡邪盛不能自出反致子乘母位而倒傳如肺傳脾脾傳心者見也橘黃言其深黃也脾司運化乳食不停何黃之有山是運化失職所以食塊大陰脾氣凝滯故深黃白乃疳癆紫為執熾白屬肺氣虛子傷稟母所上而必致有吐傷之虞

熱熾經絡受邪定化為壯熱而不已青遮日角難醫黑掩太陽不治此下遂部分言之諸書皆誤為口角不知面部無口角之位不但無此位證亦全不符蓋小見印氣強者唇不變色中氣虛寒者上有微青此為常候非難醫之候今證之日角左額也猶日之東升而為青色遮蔽為木蔽陽光病則必有疑難之慮太陽左右兩額也太陽為衆陽之宗屬火應夏氣色宜紅今黑色掩蔽將有水來尅火之象定

年壽赤光多生膿血山根青黑母多災異年壽鼻梁也見傷殘故不治

赤光侵位肺必受傷氣不流行則血必凝滯將有膿血之災山根足陽明胃脈所起大凡小兒脾胃無傷則山根之脈不現倘乳食逆滯胃氣抑鬱則青黑之紋橫截於山根

朱雀貫於雙瞳火人水卿青龍達於四

曰肝乘肺位朱雀赤脈也雙瞳腎水也赤脈貫瞳火乘水位治直瀉心補腎青龍肝木也四白肺金也白珠見青肝風侵肺治宜

保肺瀉痢而戴陽須防咳嗽而拖藍可忌濕屬脾病痢屬腎病脾腎兩藏既傷先後二天並翳面宜

平肝瀉痢而戴陽須防咳嗽而拖藍可忌

保肺瀉痢而戴陽須防咳嗽而拖藍可忌

平肝瀉痢而戴陽須防咳嗽而拖藍可忌

保肺瀉痢而戴陽須防咳嗽而拖藍可忌

憔悴今反面見紅赤知為虛陽上泛故曰須防咳嗽肺病也青者肝已  
也由其脾氣已虛肝無所畏木乘金位恐其生火以尅金故曰可忌二  
疼痛方殷面青而唇口撮肝風欲發面赤而自竅視疼痛腹痛也寒氣

派陰冷阻抑陽和故面青而唇燥也竅視目直視也幼科指為肝病其  
實太陽經本證蓋太陽之脈繫目上細血虛受寒則上綱緊急故曰直

視今指為肝風必用風藥耗其津液反成不救能知養血其病自瘳

積滯通面火風寒傷胃陽明拂鬱表未解也乍黃乍白疳積連綿又

赤又青風邪癰瘰黃為脾虛白為肺弱脾肺俱傷無氣以鍾乳食難消

榮血枯燥筋脈卒強甚則搐搦而為瘛矣氣之顛門成坑血衰頭毛作穗小兒稟受情髓不

充賴氣以充之今大病之後中氣下陷安保其顛不成坑耶髮肝氣眼

乃血之餘血榮則髮黑合頭毛如艸之穗知其榮血枯焦也

生眵淚脾冷流涎滯頤眼屬肝肝氣實則眵乾硬肝氣虛則眵粘寒

不能收攝故渾液妄泄而滯於頤間淚為脾熱禍不旋也面目虛浮定腹脹而上喘眉毛頻蹙必腹

痛而多啼脾肺兩虛中宮寒肅以故氣不歸源反逆而上之則上氣喘

急面月虛浮因知其內必腹脹小兒知識未開於七情六欲

毫不相闕何頻蹙之有亦因臟寒腹左右兩頰似青黛知為客忤風氣

痛所以不時啼叫而頻蹙不幾也左右兩頰俱青客忤之證由小兒神氣怯弱陽

二池如黃土無乃傷脾和未充外邪容氣得以乘之從鼻而入忤其正

氣則口吐青黃白沫面色變異不常腹疝喘急者是也風池氣池眉上

眼下也風池屬肝氣池屬胃如黃土之色由木勝土復所以真臟色見

風門黑主疝青為風方廣光滑吉昏暗風門耳前也少陽經所主黑

方廣眉稜也亦少陽所風將發面若蒼來兮心火燃眉

至光亮則吉昏暗則危邪熱傷經手如數物兮肝

邪熱傷經手如數物謂十指屈伸不定如數物之狀速宮疎解蒸邪歸

無肝風之發淡紅為陽明胃經表熱淡紅為少陰心經裏熱面若塗朱

知為心熱心不可瀉惟瀉坐臥愛煖風寒之入伸縮就冷煩燥何疑小

小腸內火一膏丁火自息兒假入母懷藏頭密隱若人懷抱者必惡風寒也由風寒初人未能化

熱所以坐臥愛煖邪已入裏則掀衣揭覆揚手露面偃胸臥口渴燥

煩由其內外皆熱所以欲就清涼肚大脚小脾欲困而成疳目瞪口張勢似危而必斃

脾不運化而肚大肌肉消削而脚小蓋脾土肌肉由其乳食失節所以

疳困而成疳勝脫絕而目盼脾氣絕而口張其勢已危必無可生之理

噫五體以頭為尊一面惟神可恃况聲之輕重不同啼之乾溼頓異呵



欠連綿知病之欲作忽然驚叫識火之將熒此察證之規繩幸拳拳而

不諄頭為元首故以為尊面分五位惟指眼光而言也况声有輕重啼有乾溼妄得無辨凡声微者知其

氣不足声壯者知其氣有餘哭而無淚者實哭而多淚者虛阿欠連綿

為陰陽交引升降不前知其病之將至壯熱之證倘能依此辨證亦猶工之有

六律是則是效是究是圖自不致有望忽然大叫則是火熱擾神必有

○一審顏色苗竅知表裏之寒熱虛實憂馬鑄曰望聞問切固醫家之不可少一者也在大方脈則然而小兒科

惟以望為主問繼之聞則次而切則無矣經云切而知之之謂巧夫小

兒以脈未全切之無可切而巧亦無所用其巧問而知之之謂工小兒

於未言時問之無可問即於能言者問之多不以實對是問不必問而

工亦無所用其工聞而知之之謂聖小兒初病時聲音或不失其常至

病久而氣喪氣喪而聲失聞之無可聞而聖又何所見其聖况書曰哭

聲不嚮赴陰君而亦有不赴陰君者尙無非疑其聲而不得肺之絕與不絕故也吾故曰以望爲主曰五臟之屬體隱而理微望從何處曰體固隱矣而發見於苗竅顏色之間者用無不周理固微矣而昭著於四大五官之外者無一不顯中庸所謂費而隱微之顯者不可引之相發明哉故小兒病於內必形於外外者內之著也望形審竅自知其病接病用藥見效之速未有不如嚮之應聲者內有臟曰心曰脾曰肺曰腎曰肝五臟不可望惟望五臟之苗與竅舌乃心之苗紅紫心熱也腫黑心火極也淡白虛也鼻準與牙牀乃脾之竅鼻紅燥脾熱也慘黃脾敗也牙牀紅腫熱也腋爛胃火也唇乃脾之竅紅紫熱也淡白虛也黑者脾將絕也口右扯肝風也左扯脾之痰也鼻孔肺之竅乾燥熱也流清涕寒也耳與齒乃腎之竅耳鳴氣不和也耳流濃腎熱也齒如黃豆腎

氣絕也目乃肝之竅勇視而睛轉者風也直視而睛不轉者肝氣將絕也  
也以目分言之又屬五臟之象黑珠屬肝純見黃色凶證也白珠屬肺  
色青肝風侮肺也淡黃色腑有積滯也老黃色乃肺受濕熱證也瞳人  
屬腎無光彩又兼髮黃腎氣虛也大角屬大腸破爛肺有風也小角屬  
小腸破爛心有熱也上胞屬脾腫則脾傷也下胞屬胃青色胃有風也  
睡而露睛者脾胃虛極也面有五位五臟各有所屬額屬心離火也左  
腮屬肝震木也右腮屬肺兌金也口下屬腎坎水也鼻準屬脾坤土也  
五臟裏也六腑表也小腸心之表小便短黃澀痛心熱也清長而利心  
虛也胃乃脾之表唇紅而吐胃熱也唇淡白而吐胃虛也唇色平常而  
土作傷胃論大腸肺之表閉結肺有火也肺無熱而便秘血枯也不可  
致下脫肚肺虛瞻乃肝之表口苦膽火也聞聲作驚肝虛也膀胱腎之



表筋腫筋痛腎之寒氣入膀胱也面有五色一曰紅紅病在心面紅者  
熱一曰青青病在肝面青者痛一曰黃黃病在脾面黃者脾傷一曰白  
白病在肺面白者中寒一曰黑黑病在腎面黑而無潤色腎氣敗也望  
其色若異於平日而苗竅之色與面色不相符則臟腑虛實無有不驗

○簡切辨證

小兒熱證有七

面腮紅 大便秘 小便黃 渴不止 上氣急

足心熱 眼紅赤 此皆實熱證忌用溫補

小兒寒證有七

面眇白 糞青白 肚虛脹 眼珠青 吐瀉無熱

足胫冷 睡露睛 此皆虛寒忌用寒涼

五臟所屬之證

肝者足厥陰木也實則目赤大叫呵欠頓悶虛則呵欠咬牙有風則目連  
小劄有熱則目視眊成疳則白膜遮睛生怒則性急大叫哭甚則腮腫熱  
則大小便難手尋衣領手亂捻物甚則撮空摸牀此喪魂病也兒病時  
目睛視物不轉或自合不開或哭而無淚或不哭而淚出皆肝絕也  
心者手少陰火也實則叫哭發熱飲水虛則困卧悸動不安心血足則面  
色紅潤易養心血虧則面色昏黯難養熱甚則津液乾而病渴神亂而  
卧不安喜伏卧舌破成瘡又爲重舌木舌舌出不收之病此病丹瘤斑  
疹龍纏虎骨蟲疥燥瘡皆心之證也如心病久汗出髮潤或舌出不收  
暴瘖不語或油昏潰亂或斑疹變黑此皆心絕也

脾者足太陰土也爲水穀之海實則困睡身熱飲水虛則吐瀉生風傷脾

則爲腫爲脹爲黃爲吐瀉下利脾痛則腹痛脾疝則壯大青筋脾熱則  
口臭唇瘡飲食不爲肌用吐舌弄舌口乾飲水寒則口角流涎謂之帶  
頤氣不利則口頻撮虛則肉削而瘦不喜飲食傷食則成積積久則成  
疝成癖如脾久病大肉消肚大青筋或遍身虛腫或吐瀉不止飲食不  
入或多食而瘦或蟲出於口或唇蹇而縮皆脾絕也

肺者手太陰金也實則悶亂喘促虛則哽氣長出經曰寒傷肺由兒之衣  
薄受寒也經曰熱傷肺由兒之衣厚鬱熱也寒熱傷肺則氣逆而爲喘  
爲咳肺受風則噴嚏而流清涕受寒則鼻塞呼吸不利受熱則鼻乾或  
爲衄血成疝則鼻下赤爛喘不止則面腫咳不止則胸骨高謂之龜胸  
燥則渴不止好飲水謂之膈消如肺久病咳連綿喘息不休或胃息  
或龜胸或欬血不止或鼻孔黑燥或鼻孔開張而喘或瀉痢不休大孔



如筒或面自虛浮上喘氣逆皆肺絕也

腎者足少陰水也虛則目畏明目中曰睛多其顙即解色眊曰骨髓不滿兒必畏寒多爲五軟之證尻骨不成坐遲髀骨不成行遲真陽不足齒遲血脈不榮髮稀心氣不足語遲熱則耳中出膿生疳如腎病久身下窳目中如見鬼狀或骨痿弱卧不能起或二便遺失此腎敗也

○變蒸辨

幼科謂嬰兒生下三十二日爲一變六十四日爲一蒸變者變生五臟蒸者蒸養六腑長氣血而生精神益智慧也積五百七十六日而畢凡遇變蒸必身有熱或有驚惕而口面唇舌俱不變色身熱或重輕而精神與常無異口中氣出溫和三四日間自愈或有熱不退乳母宜服小柴胡則安此猶爲幼科中傑出者之言也乃攷其變蒸方中有用編銀丸

之巴豆水銀照鉛汞照麝香之類而峻下之者夫既曰長氣血生精神  
益智慧惟宜助其升生可也顧且用毒劣滅其化元不幾於非徒無益  
而又害之耶據其說以周天三百六十五度應入身三百六十五骨節  
內除手足四十五餘骨外止三百二十數以生下一曰至十段十曰百  
段三十二曰則三百二十段爲一變而以天一生水地二生火爲次序  
則一變腎二變膀胱三變心四變小腸五變肝六變膽七變肺八變大  
腸九變脾十變胃雖無實據而理有可取卽令以此爲準亦見確然不  
易之法乃又有以木火相生爲言者則似爲一肝二膽三心四小腸五  
脾六胃七肺八大腸九腎十膀胱矣復有以木金相尅爲言者則又爲  
一肝二膽三肺四大腸五心六小腸七脾八胃九腎十膀胱矣夫小兒  
臟腑骨度生來已定毫不可以移易者則變蒸應有定理今則各逞已

見各爲臆說然則臟腑竟可以倒置骨度亦可以更張是非真僞從何  
究詰謂天一生水者爲是則木火相生木金相尅者非矣謂木火相生  
木金相尅者爲是則天一生水者非矣徒滋葛藤遂無定論將使來學  
而所適從所幸變蒸非病可任其顛倒錯亂假使變蒸爲病率宜依經  
用藥者豈不以脾病而治腎膀胱病而治胃乎總之此等固執之言不  
可爲訓蓋天地陰陽之理數可限而不可限如五運六氣爲一定不易  
之規而有應至不至不應至而至往來勝復主客加臨有應不應之味  
天地尙且如斯而况嬰兒之生風土不作賦稟各異時令有差豈非  
一而以此等定局以限其某時應變某時應蒸乎臨證四十餘載從未  
見一兒依期作熱而變者有自生至長未嘗一熱者有生下十朝半月  
而常多作熱者豈變蒸之謂乎凡小兒作熱總無一定不必拘泥後賢



母執以為實而以正病作變蒸遷延時曰誤事不小俱依證治自可生

全矣

張景岳曰小兒變蒸之說古所無也至西晉王叔和始一言之自隋唐巢氏以來則日相傳病其說益繁然以予頌之則似有未必然者何也蓋兒胎月足離懷氣質雖未成實而臟腑已皆完備及既生之後凡長養之機則如月如苗一息不容有間百骸齊列自當時與而日不同豈復有此先後後如一變腎二變膀胱及每變必三十二日之理乎又如小兒之病與不病余所見者治者蓋亦不少凡屬遲相則不因外感必以內傷初未聞有無因而病者豈真變蒸之謂耶又見保護得宜而自生至長毫無疾病者不少抑又何也雖有胎變之說終亦不能信然余恐論證者有執迷之誤故道其愚昧若此明達者以為然否