



中武
595
48

六十六



門中武
號 555
卷 48

御纂醫宗金鑑卷六十六

輯外科心法要訣目錄

舌部

紫舌脹

痰包

舌衄

重舌

痰核

重腭

藏書

藏書

舌疔

附療癰風

舌疔

喉部

緊喉風

附纏喉風

慢喉風

喉閉

附酒毒喉閉

啞瘴喉風

弄舌喉風

喉疔

喉癰

上腭癰

鎖喉毒

乳蛾

喉瘤

胸乳部

甘疽

膈中疽

脾發疽

井疽

蜂窩疽

蠹疽

癩癧疽

內外吹乳

乳疽

乳癰

乳發

乳漏

乳中結核

乳勞

乳岩

御纂醫宗金鑑卷六十六

編輯外科心法要訣

舌部

紫舌脹

紫舌脹屬心經火熱盛血壅腫硬疼舌腫滿口宜
鍼刺血色紫重色紅輕

註

此證由心經火盛血壅以致舌腫滿口堅硬
疼痛宜用衣鍼紮筋頭上露鋒分許當舌刺
數十刺令血出紅色者輕紫色者重隨以溫

水漱口搽冰硼散內用涼膈散去朴消大黃
加牛蒡子荆芥倍用梔子服之甚效

冰硼散

見口部
驚口瘡

涼膈散

見面部
面發毒

痰包

痰包每在舌下生結腫綿軟似匏形痛脹舌下妨
食語火稽痰涎流注成

註

此證生於舌下結腫如匏光軟如綿塞脹舌
下有妨飲食言語色黃木痛由火稽痰涎流

注而成宜用立剪當包上剪破出痰涎如雞
子清稠黏不斷拭淨搽冰硼散服加味二陳
湯忌煎炒火酒等物

加味二陳湯

陳皮

半夏

製

白茯苓

黃芩

各八分

黃連

薄荷

甘草

各五分
生

水二鍾薑三片煎八分食前服

方歌加味二陳療痰包結腫舌下形如匏二陳湯加芩連薄薑煎服下自然消

水礪散

見口部
驚口瘡

舌衄

舌衄心火血分炎舌上生孔似鐵尖或如筋頭其色紫甚黑腐爛血出泉

註

此證係舌上忽生孔小者如鍼尖大者如筋頭其孔色紫屬熱甚色黑防腐爛血出如泉湧由心火上炎以致血熱妄行而成宜服升

麻湯兼搽必勝散甚效

升麻湯

升麻

小薊根

茜根

各一兩五錢

艾葉

七錢五分

寒水石

三兩

共研每三錢水一鍾煎七分澄去渣入生地黃汁一羹匙再煎二滾溫服或加炒側柏葉五錢亦可

方歌升麻舌衄心火炎小薊茜根各兩半艾葉七

錢五分加寒水三兩同研爛
必勝散

螺青

另研

蒲黃

各一錢
炒

共合一處研細搽於患處後用溫鹽湯漱口

方歌必勝心熱血妄行舌生小孔湧血紅螺青研

末蒲黃炒同勻搽之自歸經

重舌 痰核 重腭 舌疔

舌證發於心脾經其證皆由積熱成重舌舌下血

衄脹痰核舌上一核生重腭生於口上腭時覺心

煩梅子形舌疔舌上生紫疱其形如豆寒熱增

註此證無論大人小兒俱可以生重舌者由心

脾蘊熱循經上冲舌本遂令舌下血衄脹起

如小舌狀故名重舌宜用冰硼散搽之痰核

者心脾痰涎鬱熱舌上生核強硬作痛宜用

衣鍼點破搽冰硼散內服加味二陳湯重腭

者心脾有熱以致上腭生瘡形如梅子外無

寒熱內時作煩此屬熱極禁用鍼刺宜服黃

連解毒湯加桔梗不時用紫雪散噙化舌疔

者心脾火毒舌生紫炮其形如豆堅硬寒熱
疼痛應心初起宜用蟾酥丸含於舌下隨化
隨嚥或再服三粒以解內毒甚者刺之服黃
連解毒湯兼搽紫雪散及徐徐嚥之即愈

紫雪散

犀角

鎊

羚羊角

鎊

石膏

寒水石

升麻

各一兩

元參

二兩

甘草

八錢
生

沉香

剉

木香

各五錢
剉

水五盃煎藥剩湯一盃將渣用絹濾去將湯
再煎滾投提淨朴消三兩六錢文火慢煎水
氣將盡欲凝結之時傾入盃內下硃砂冰片
各三錢金鉞一百張各預研細和勻將藥盃
安入涼水盆中候冷凝如雪為度大人每用
一錢小兒二分十歲者五分徐徐嚥之即效
或用淡竹葉燈心煎湯化服亦可咽喉腫痛
等證吹之亦效

方歌紫雪散醫積熱效沉木犀鈴元參草寒水升

膏朴消加硃鉛冰研入內攪

水礪散

見口部
驚口瘡

加味二陳湯

見痰包

黃連解毒湯

見耳部
黑疔

蟾酥丸

見疔瘡門

舌疔

附療癰風

舌疔心脾毒火成如豆如菌痛爛紅漸若泛蓮難飲食綿潰久變癰癰風

註此證由心脾毒火所致其證最惡初如豆次

如菌頭大蒂小又名舌菌疼痛紅爛無皮朝輕暮重急用北庭丹點之自然消縮而愈若失於調治以致焮腫突如泛蓮或有狀如鷄冠舌本短縮不能伸舒妨礙飲食言語時津臭涎再因怒氣上冲忽然崩裂血出不止久久延及項領腫如結核堅硬聾痛皮色如常頂輒一點色暗木紅破後時津臭水腐如爛棉其證雖破堅硬腫痛仍前不退此為綿潰

甚至透舌穿腮湯水漏出是以又名療癰風也蓋舌本屬心舌邊屬脾因心緒煩擾則生火思慮傷脾則氣鬱鬱甚而成斯疾其證外勢頗類喉風但喉風咽喉常腫湯水不能下嚥此證咽喉不腫可以下嚥湯水胃中亦思飲食因舌不能轉動迭迭硬食故每食不能充足致令胃中空虛而怯證悉添日漸衰敗初起宜服導赤湯加黃連虛者服歸脾湯熱甚者服清涼甘露飲合歸脾湯便溏者服歸芍異功湯頷下腫核初起宜用錦地羅蘸醋磨濃敷之潰後宜水澄膏貼之自古治法雖多然此證百無一生縱施藥餌不過苟延歲月而已

清溪秘傳北庭丹

番硝砂

人中白 各五分

瓦上青苔

瓦松

溏鷄矢 各一錢

用傾銀罐子二箇將藥裝在罐內將口對嚴

外用鹽泥封固以炭火煨紅待三炷香為度
候冷開罐將藥取出入麝香冰片各一分共
研細末用磁鍼刺破舌菌用丹少許點上再
以蒲黃蓋之

方歌 北庭丹點舌菌生瓦松塘鷄矢人中瓦上青

苔番硃末罐封火煨入麝冰

歸芍異功湯

人參

白朮 土炒

廣陳皮

白芍 酒炒

當歸 各一錢 身

白茯苓 一二錢

甘草 五分 炙

燈心五十寸水煎空心服

方歌 歸芍異功扶脾氣健胃又能止瀉利四君歸

芍廣陳皮引加燈心是良劑

水澄膏

硃砂 二錢 水飛

白及

白欵

五倍子

鬱金 各一兩

雄黃

乳香 各五錢

右為細末米醋調濃以厚紙攤貼之

方歌水澄膏貼潰核驗水飛硃砂末二錢及欵鬱

金雄黃乳五倍同研用醋攤

導赤湯 見口部

歸脾湯 見乳部乳中結核

清涼甘露飲 見唇部

喉部

緊喉風 附纏喉風

緊喉膏梁風火成咽喉腫痛難出聲聲如拽鋸痰

壅塞穴刺少商吐下功

註此證由膏梁厚味太過致肺胃積熱復受邪

風風熱相搏上壅咽喉腫痛聲音難出湯水

不下痰涎壅塞之聲頗似拽鋸初發暴速急

刺手大指內側少商穴出紫黑血以瀉其熱

痰盛者以桐油餞導吐之吐痰後隨用甘草

湯漱之以解桐油之氣內服雄黃解毒丸吐
 下之喉中吹白降雪散俟關開之後內宜服
 清咽利膈湯按法調治隨手應效者順若面
 青唇黑鼻流冷涕者逆若兼項外透腫即名
 纏喉風其治法雖與此證相同然終屬險惡
 難治

桐油餞

溫水半盃加桐油四匙攪勻用硬鷄翎蘸油探
 入喉內燃之連探四五次其痰壅出再探再吐
 以人醒聲高為度

方歌 桐油餞法導痰壅一切喉風用最靈半盃溫
 水桐油入鷄翎蘸探吐喉通

雄黃解毒丸

雄黃 一兩

鬱金 一錢

巴豆 十四粒
去皮油

共研末醋糊為丸如黍粒大每服五分津液
 送下

方歌 雄黃解毒緊喉風開關通閉火能平巴豆去

油鬱金末醋糊為丸黍粒形

白降雪散

石膏煨一錢五分

硼砂 一錢

焰消

膽礬 各五分

元明粉 三分

冰片 二分

共研極細末以筆管吹入喉內

方白降雪散喉風證腫痛聲難風火凝煨石膏

與膽礬末焰消硼片共元明

清咽利膈湯

牛蒡子 炒研

連翹 去心

荆芥

防風

梔子

生研

桔梗

元參

黃連

金銀花

黃芩

薄荷

甘草

大黃

朴消

各一錢

各一錢

水二鍾淡竹葉二錢煎八分食遠服

方清咽利膈喉痛消疎風清熱蒡連翹荆防梔

桔參連草銀花苓薄大黃消

慢喉風

慢喉發緩體虛生微腫咽乾色淡紅或由暴怒五
辛火或因憂思過度成

註

此證有因平素體虛更兼暴怒或過食五辛
而生者亦有憂思太過而成者俱屬體虛病
實其發緩其色淡其腫微其咽乾舌見滑白
胎大便自利六脈微細唇如蠶色若午前痛
者服補中益氣湯加以清涼如麥冬黑參桔
梗牛蒡子服之若午後作痛作渴身熱足冷
者陰陽兩虛也忌用苦寒宜少陰甘桔湯以
宣達之若面赤咽乾不渴者其脈必虛大以
甘露飲服之必效俱兼用冰硼散一錢加燈
草煨灰存性三分吹之立驗

甘露飲

天冬

去心

麥冬

去心

黃芩

生地

熟地

枇杷葉

蜜炙

石斛

枳殼

楚炒

茵陳蒿

甘草

各等分

水二鍾煎八分食後服

方歌 甘露飲清內熱侵面赤咽乾生液津天麥冬

苓生熟地枇杷斛草枳茵陳

補中益氣湯

見潰瘍門

少陰甘桔湯

見口部口糜

冰硼散

見口部鵞口瘡

喉閉

附酒毒喉閉

喉閉肝肺火盛由風寒相搏腫咽喉甚則腫痛連項外又有酒毒當細求

註

此證由肝肺火盛復受風寒相搏而成咽喉腫痛面赤腮腫甚則項外漫腫喉中有塊如拳湯水難嚥語言不出暴起身發寒熱急刺少商穴或鍼合谷穴以開咽喉初宜疎散服荆防敗毒散寒熱已退即用清咽利膈湯兼吹紫雪散隨以薑汁漱口以宣其熱或用醋漱以消積血痰壅塞者桐油餞探吐痰涎若

腫發於項外膿脹痛者防透咽喉不可輕鍼
 急用皂角末吹鼻取嚏其腫即破或兼用皂
 角末醋調厚敷項腫須臾即破初腫時用生
 羊肉片貼之喉閉聲嘶者肺氣將絕急宜獨
 參湯救之若卒然如啞吞吐不利係寒氣客
 於會厭也宜蜜炙附子片含之勿嚥初終忌
 用苦寒之藥恐難消難潰又有酒毒喉閉由
 酒毒蒸於心脾二經熱壅咽喉喉腫色黃其
 人面赤目睛上視以桐油餞導吐痰涎宜服
 鼠黏子解毒湯亦用紫雪散吹之

鼠黏子解毒湯

鼠黏子

炒研

桔梗

青皮

升麻

黃芩

花粉

甘草

元參

梔子

生研

黃連

連翹

去心

葛根

白朮

土炒

防風

生地 各等分

水煎食後服

方歌 鼠黏解毒酒毒閉結梗青皮能降氣升芩花

粉草元參梔連翹葛朮防地

荆防敗毒散 見項部腦疽

清咽利膈湯

桐油餞 俱見緊喉風

紫雪散 見舌部重舌

獨參湯 見潰瘍門

啞瘴喉風

啞瘴喉風腫痛咽牙關緊急不能言風痰湧塞咽

膈上火盛生痰風搏源

註 此證頗類緊喉由肺胃蘊熱積久生痰外復

受風邪與痰熱相搏湧塞咽膈之上而成斯

疾初起咽喉腫塞疼痛湯水難嚥語言不出

牙關緊急此屬險候急用雄黃解毒丸水化

用細竹管將藥水吹入鼻孔直達咽喉藥入

作嘔即令患者吐之其牙關頓鬆咽喉即稍

開通先與米飲飲之次服清咽利膈湯兼吹
米礪散用藥不應者險若唇黑鼻流冷涕者
逆

雄黃解毒丸

清咽利膈湯

俱見緊喉風

冰礪散

見口部驚口瘡

弄舌喉風

弄舌喉風心脾經實火外寒凝滯成舌出攪動因
脹悶咽喉作腫更兼疼

註

此證由心脾實火與外寒鬱遏凝滯而成咽

喉腫痛痰涎堵塞音啞言澀舌出不縮時時
攪動覺舌脹悶常欲以手捫之故名弄舌急
刺少商穴穴在兩手大指裏側去指甲角旁
韭葉寬卽是用三稜鍼刺之有血者生無血
者死噙蟾酥丸徐嚥藥汁若痰涎上湧不能
嚥藥者急用桐油餞探吐痰涎隨服清咽利
膈湯吹金鎖匙若喉內如松子及魚鱗狀不
堵塞者此屬虛陽上浮急用蜜炙附子片噙

燕其汁即效

金鎖匙

冰片 二分五厘

白僵蠶 一錢

雄黃 二錢

焰消 一兩五錢

硼砂 五錢

各研末共和勻以細筆管吹入喉內腫痛處

方歌金鎖匙吹弄舌風心脾火鬱外寒乘消痰逐

熱除疼痛冰片僵蠶雄焰硼舌出不齧却却

三蘇丸 見疔瘡門

桐油餞

清咽利膈湯

俱見緊喉風

喉疳

喉疳初覺陰虛成噤乾刺痛色淡紅腎火炎上金受尅破爛失音臭腐疼

註

此證一名陰虛喉疳初覺咽噤乾燥如毛草

常刺喉中又如硬物隘於咽下嘔吐酸水噦

出甜涎淡紅微腫微痛日久其色紫暗不鮮

頗似凍榴子色由腎液久虧相火炎上消燦

肺金薰燎咽喉腫痛日增破爛腐衣叠若蝦
皮聲音雌瘧喘急多痰臭腐蝕延其疼倍增
妨礙飲食胃氣由此漸衰而虛火益盛煩躁
者宜服知藥地黃湯若吐酸噦涎者宜服甘
露飲加川黃連便燥者兼服萬氏潤燥膏面
屑俱白不寐懶食者宜歸脾湯加酒炒川黃
連腫吹紫雪散腐吹八寶珍珠散其證投方
應病或者十全一二否則難救

萬氏潤燥膏

豬脂一觔切碎煉油去渣加煉過白蜂蜜一觔

攪勻候凝挑服二匙日用三五次

方歌萬氏潤燥膏神驗降火清金滋便乾豬脂煉

油加白蜜挑服失音也能痊

八寶珍珠散

兒茶

川連末

川貝母

去心研

青黛

各一錢五分

紅褐

燒灰存性

官粉

黃蘗末

魚腦石

微煨

琥珀末

各一錢

人中白

二錢煨

硼砂

八分

冰片

六分

京牛黃

珍珠

各五分豆腐內煮半炷香時取出研末

麝香

三分

各研極細末共兌一處再研勻以細筆管吹

入喉內爛肉處

方歌

八寶珍珠喉疳腐米麝兒茶連貝母紅褐官

粉黛牛黃腦石中白藥硼琥

知藥地黃湯

即六味地黃丸加知母黃藥見面部雀肉

甘露飲

見慢喉風

歸脾湯

見乳部乳中結核

喉癰

喉癰咽乾生苔蘚初癢時增燥裂疼過飲藥酒五

辛火微爛延開蟻蛀形

註

此證一名天白蟻咽嗑乾燥初覺時癢次生

苔蘚色暗木紅燥裂疼痛時吐臭涎妨礙飲

食由過食炙燻藥酒五辛等物以致熱積於

胃胃火薰肺而成斯疾宜服廣筆鼠黏湯未

潰吹礬精散已潰吹清涼散患者清心寡慾
戒厚味發物或者十全一二若失治兼調理
不謹致生黴爛延漫開大叠起腐衣旁生小
孔若蟻蛀蝕之狀多致不救

廣筆鼠黏湯

生地黄

浙貝母

各三錢
去心研

元參

甘草

各二錢五分
生

鼠黏子

酒炒研

花粉

射干

連翹

各二錢
去心

白殭蠶

一錢
炒研

苦竹葉二十片水二鍾煎八分飢時服

方歌廣筆鼠黏喉癰乾初癢生苔裂痛添生地元

參花粉貝連翹射草白殭蠶

清溪秘傳礬精散

白礬

不拘多少研末用方磚一塊以火燒紅酒
水於磚上將礬末布於磚上以磁盤覆蓋
四面灰擁一日夜礬
飛盤上掃下用二錢

白霜梅

二個
去核

真明雄黃

穿山甲

各一錢
炙

共研細末以細筆管吹入喉內

方歌 礬精散用火燒磚水濕布礬上覆盤掃霜再

兌雄梅甲研末吹喉癰自痊

清涼散

硼砂 三錢

人中白 二錢服

黃連末 一錢

南薄荷 六分

冰片 五分

青黛 四分

共研極細末吹入喉癰腐處

方歌 清涼散吹天白蟻胃火薰金成此疾薄黛水

硼中白連腐裂疼痛皆可去

上腭癰

上腭癰若葡萄形少陰三焦積熱成舌難伸縮鼻

紅涕口難開合寒熱增

註 此證又名懸癰生於口中上腭由心腎經與

三焦經積熱而成形若紫葡萄舌難伸縮口

難開合鼻中時出紅涕令人寒熱大作宜黃

連消毒飲加桔梗元參服之兼吹冰硼散或

日久腫硬下垂不潰者以燒鹽散日點三五

次兼服射干丸過時失治飲食不入煩躁神昏者逆

燒鹽散

食鹽

火燒

桔白礬

各等分

二味研細以筋頭蘸點患上

方歌

燒鹽散治上腭癰懸似葡萄色紫形枯礬燒鹽等分末筋頭蘸點消熱壅

射干丸

射干 射干丸 射干丸 射干丸

杏仁

去皮尖麩炒

甘草

各五錢

木鼈子

川大黃

各二錢

右研細末煉蜜和丸如小彈子大每用一九口中含化徐嚥

方歌

射干丸療懸癰患熱聚成形口開難大黃升草木鼈杏蜜丸彈狀口中含

黃連消毒飲

見頭部百會疽

冰硼散

見口部鴛口瘡

鎖喉毒

御纂醫部全錄

卷六十一

編輯外科心法要訣

五

鎖喉毒生因積熱外感風寒耳前結外似瘰癧漸
攻喉心與小腸聽會穴

註

此證由心與小腸積熱外感風寒凝結而成
初生於耳前聽會穴形如瘰癧漸攻咽喉腫
塞疼痛妨礙飲食證須速治宜服牛黃清心
丸開關解熱兼服清咽利膈湯吹冰硼散投
方應效方能成功

牛黃清心丸

九轉膽星

雄黃

黃連末

茯神

元參

天竺黃

五倍子

荆芥

防風

桔梗

犀角末

當歸

冰片

麝香

珍珠

京牛黃

輕粉

各研極細共和一處再研勻甘草熬膏和丸

御製醫宗金鑑

卷之二十一

編輯外科心法要訣

五

如龍眼大硃砂為衣日中曬乾收入磁瓶內
將瓶口堵嚴勿令出氣臨服時一九薄荷湯
磨服

方歌牛黃清心鎖喉毒茯輕冰麝參雄竺珍倍荆

防桔膽星犀角歸連熱退速

清咽利膈湯

見繫喉風

水礪散

見口部驚口瘡

乳蛾

乳蛾肺經風火成雙輕單重喉旁生狀若蠶蛾紅

腫痛關前易治關後凶

註

此證由肺經積熱受風凝結而成生咽喉之

旁狀如蠶蛾亦有形若棗栗者紅腫疼痛有

單有雙雙者輕單者重生於關前者形色易

見吹藥易到手法易施故易治生於關後者

難見形色藥吹不到手法難施故難治俱宜

服清咽利膈湯吹水礪散易見者膿熟鍼之

難見者用雞翎探吐膿血若兼痰壅氣急聲

小探吐不出者險急用三稜鍼刺少商穴出

紫黑血仍吹服前藥緩緩取效

清咽利膈湯 見緊喉風

冰硼散 見口部驚口瘡

喉瘤

喉瘤鬱熱屬肺經多語損氣相兼成形如元眼紅
絲裹或單或雙喉旁生

註

此證由肺經鬱熱更兼多語損氣而成形如
元眼紅絲相裹或單或雙生於喉旁亦有頂
大蒂小者不犯不痛或醇酒炙燂或因怒氣
喊叫犯之則痛忌用鍼刀宜服益氣清金湯
以消瘤碧玉散點之即效

益氣清金湯

苦桔梗 三錢

黃芩 二錢

浙貝母

去心研

麥冬

去心

牛蒡子

各一錢五分
炒研

人參

白茯苓

陳皮

生梔子 研

薄荷

甘草 各一錢
生

紫蘇 五分

竹葉三十片水三鍾煎一鍾食遠服渣再煎服

方益氣清金肺熱攻注喉成瘤元眼形陳莠苓蘇苦桔貝麥冬梔薄荷參苓

消瘤碧玉散

硼砂 三錢

冰片

膽礬 各三分

共研細末用時以筋頭蘸藥點患處

方歌消瘤碧玉點喉瘤開結通喉熱可搜君以硼

砂冰片兌膽礬末入患皆瘳

紫蘇 五分

竹葉三十片水三鍾煎一鐘食後服

服

方益氣清金肺熱攻注喉成癰

蘇苦桔貝麥冬梔薄荷草參苓

消瘤碧玉散

細研 三錢 水煎

每水半食齠馨末入患背臑

煨 小蘇罌正螺殼開蒜煎熟可對昏以

甘

疽

圖



甘疽生在乳上肉高聳處

胸乳部

甘疽

甘疽憂思氣結成膺生穀粒紫萋形寒熱硬痛宜速潰潰遲須防毒陷攻

註

此證由憂思氣結而成生於膺上即胸膈兩旁肉高處屬肺經中府穴之下無論左右皆能為患初如穀粒色青漸若枯萋色紫堅硬疼痛憎寒壯熱速潰稠膿者順若過十日寒熱不退信膿不生脈見浮數防毒內陷攻寒

致生惡證屬逆初宜服荆防敗毒散以疎解寒熱次服內托黃耆散應期不潰者急服十全大補湯托之其餘內外治法按癰疽腫瘍

疽潰瘍門

荆防敗毒散

見頂部腦疽

內托黃耆散

見背手中搭手

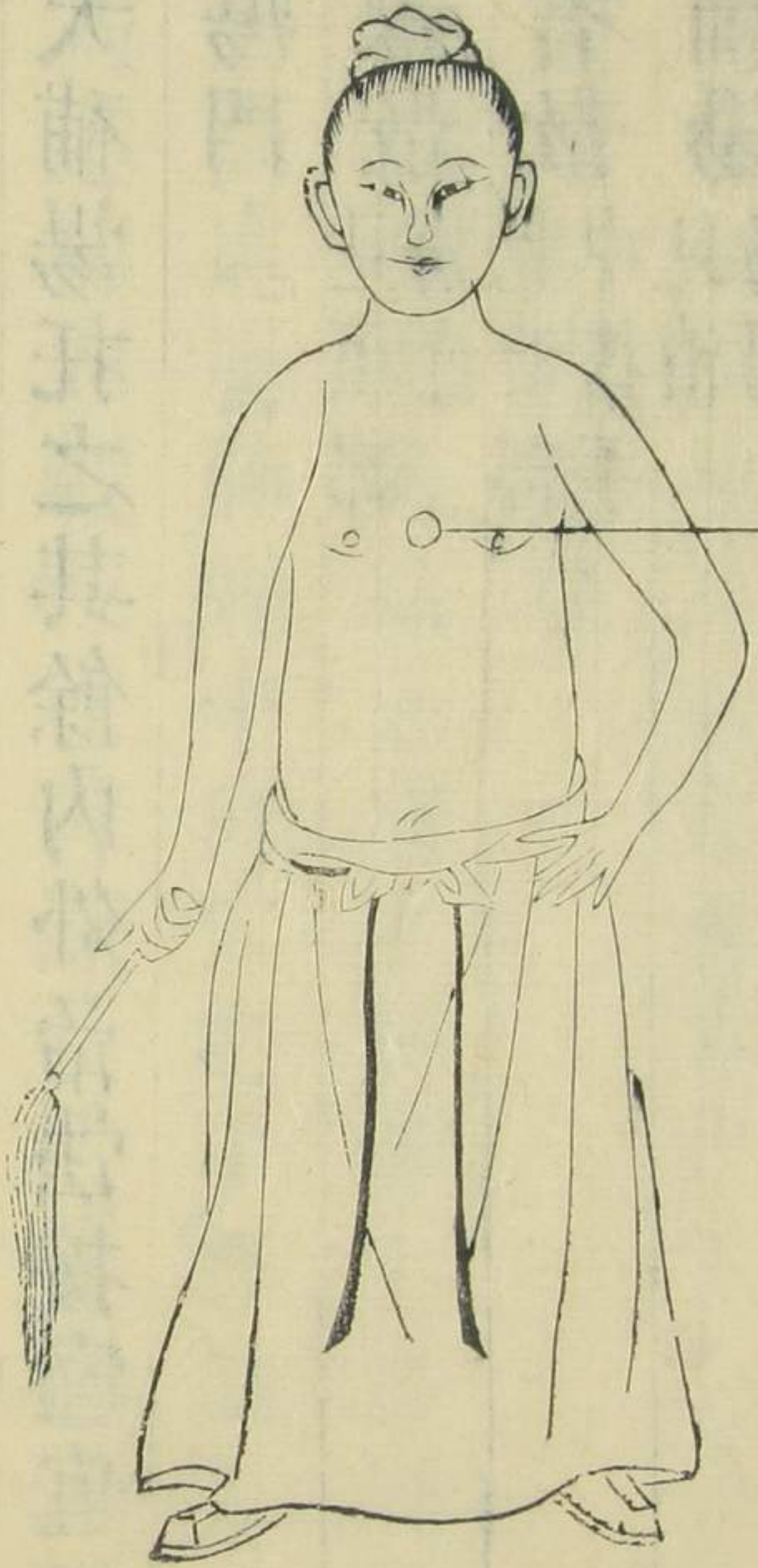
十全大補湯

見潰瘍門

癰

中

疽



癰中疽生在兩乳中央

圖

全大論其之其於內性
寒熱穴疽內其黃清
疽生於乳間宜早治之
宜早治之

癰中疽

癰中疽起粟粒形色紫堅硬漸焮疼七情火毒發
任脈急隨證治緩成凶

註

此證生於心窩之上兩乳中央屬任脈經
中穴由臟腑不和七情不平火毒凝結而成
初起如粟色紫堅硬漸生焮熱腫痛憎寒壯
熱宜急服仙方活命飲加蘇葉薄荷葉汗之
或煩燥作嘔唇焦大渴宜奪命丹清之俟表
證已退急服托裏透膿湯若瘡勢不起屬虛

宜十全大補湯托之但臈中為氣海氣之所居焉施治貴早若遲則毒陷攻裏傷膜透氣者逆其餘內外治法俱按癰疽腫瘍潰瘍門

仙方活命飲 見腫瘍門

奪命丹 見背部陰陽二氣疽

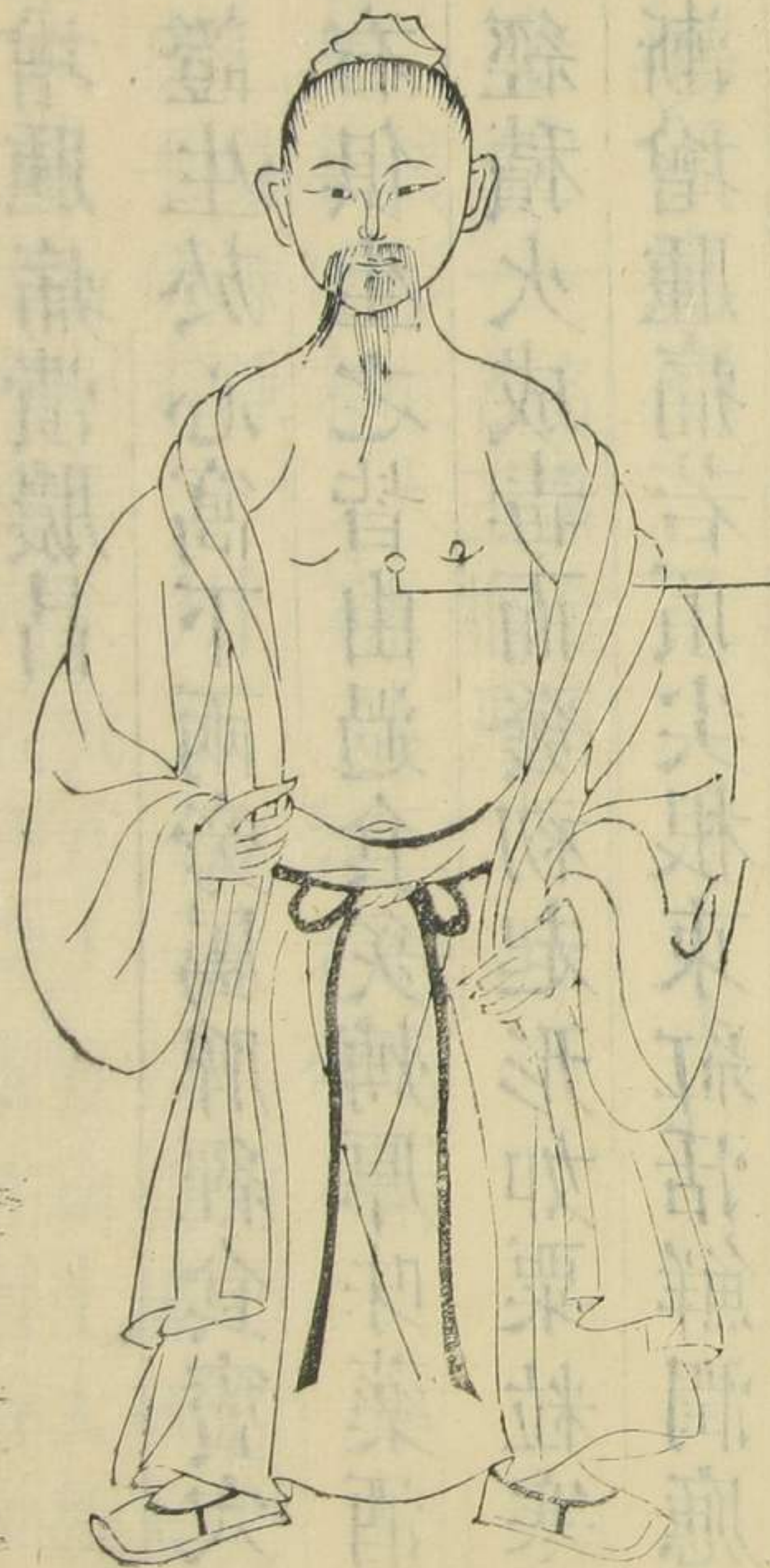
托裏透膿湯 見頭部侵腦疽

十全大補湯 見潰瘍門

脾

發

疽



脾發疽生在心窩下兩傍

圖

脾發疽

脾發疽生心下旁灸燔毒酒火為殃初如粟粒時寒熱漸增腫痛潰膿昌

註

此證生於心窩下兩旁屬脾經食竇穴無論左右俱生之皆由過食炙燔厚味藥酒以致脾經積火成毒而發初起形如粟粒寒熱往來漸增腫痛若頂尖根束紅活鮮潤應期即潰稠膿者順若頂平根散色紫堅硬屆期不潰既潰膿如蟹沫者逆初服荊防敗毒散汗

之脣焦大渴煩躁者宜服太乙紫金錠次服

內疎黃連湯清之其餘內外治法俱按癰疽

腫瘍潰瘍門

太乙紫金錠

一名紫金丹 一名玉樞丹

雄黃

三錢鮮紅大塊者研末

硃砂

三錢有氣者研末

麝香

二錢揀淨皮毛研末

川五倍子

二兩一名文蛤搥破研末

紅芽大戟

杭州紫大戟為上江南土大戟次之北方綿大戟色白者性烈峻利弱人服之反致吐血慎之勿用取上品者去蘆根洗淨焙乾為末一兩五錢

山慈菇

二兩洗去毛皮焙乾研末

千金子

一名續隨子仁白者去油

以上之藥各擇精品於淨室中製畢候端午
 七夕重陽或天月德天醫黃道上吉之辰凡
 入室合藥之人三日俱宜齋沐更換新潔
 衣帽臨口方入室中淨手薰香預設藥王牌
 位主人率眾焚香拜禱事畢各將前藥七味
 稱準入於大乳鉢內再研數百轉方入細石
 臼中漸加糯米濃汁調和軟硬得中方用杵
 搗千餘下極至光潤為度每錠一錢每服一
 錠病勢重者連服二錠以取通利後用溫粥
 補之修合時除合藥潔淨之人餘皆忌見此
 藥惟在精誠潔淨方效

方歌

太乙紫金諸瘡毒疔腫癰疽皆可除雄硃倍

麝千金子紅芽大戟山慈菇

一切飲食藥毒蠱毒瘴氣惡菌河豚中毒自
 死牛馬豬羊六畜等類之肉人悞食之必昏
 亂卒倒或生異形之證並用水磨灌服或吐
 或瀉其人必甦

一南方山嵐瘴氣烟霧癘疫最能傷人感之纔覺意思不快惡寒惡熱欲嘔不嘔卽磨一錠服之得吐利便愈

一癰疽發背對口疔瘡天蛇無名腫毒蛙節紅絲等疔及楊梅瘡諸風癩疹新久痔瘡並用無灰淡酒磨服外用水磨塗搽瘡上日夜數

次覺癢而消

一陰陽二毒傷寒心悶狂言亂語胸膈塞滯邪毒未出瘟疫煩亂發狂喉閉喉風俱用薄荷

湯待冷磨服

一赤白痢疾肚腹泄瀉急痛霍亂絞腸痧及諸痰喘並用薑湯磨服

一男子婦人急中顛邪喝叫奔走鬼交鬼胎鬼氣鬼魘失心狂亂羊兒豬顛等風俱用石菖蒲煎湯磨服

一中風中氣口眼歪邪牙關緊急言語蹇澀筋脈攣縮骨節風腫遍身疼痛行步艱辛諸風諸癘並用酒磨炖熱服之

一自縊溺死驚死壓死鬼魅迷死但心頭微溫未冷者俱用生薑續斷酒煎磨服

一切惡蛇風犬毒蠍溪澗諸惡等蠱傷人隨即發腫攻注徧身甚者毒氣入裏昏悶响叫命

在須臾俱用酒磨灌下再吃葱湯一盃被蓋出汗立甦

一新久瘧疾臨發時東流水煎桃柳枝湯磨服

一小兒急慢驚風五疳五痢脾病黃腫癰疹瘡疔牙關緊急並用薄荷浸水磨濃加蜜服之

仍搽腫上年歲幼者每錠分作數服

一牙痛酒磨塗痛上仍含少許良久嚥下

一小兒父母遺毒生下白日內皮塌爛斑穀道眼眶損爛者俱用清水磨塗

一打撲傷損用松節無灰酒研服

一年深月近頭脹頭痛太陽痛極偏頭風及時瘡愈後毒氣攻注腦門作脹者俱用葱酒研服一錠仍磨塗太陽穴上

一婦人經水不通紅花湯下

一凡遇天行疫證延街闔巷相傳徧染者用桃根湯磨濃滴入鼻孔次服少許任入病家再不傳染

一又治傳尸勞瘵諸藥不能取效一方士指教服此每早磨服一錠至三次後逐下惡物尸蟲異形怪類後得脫利以此相傳活人不計其數

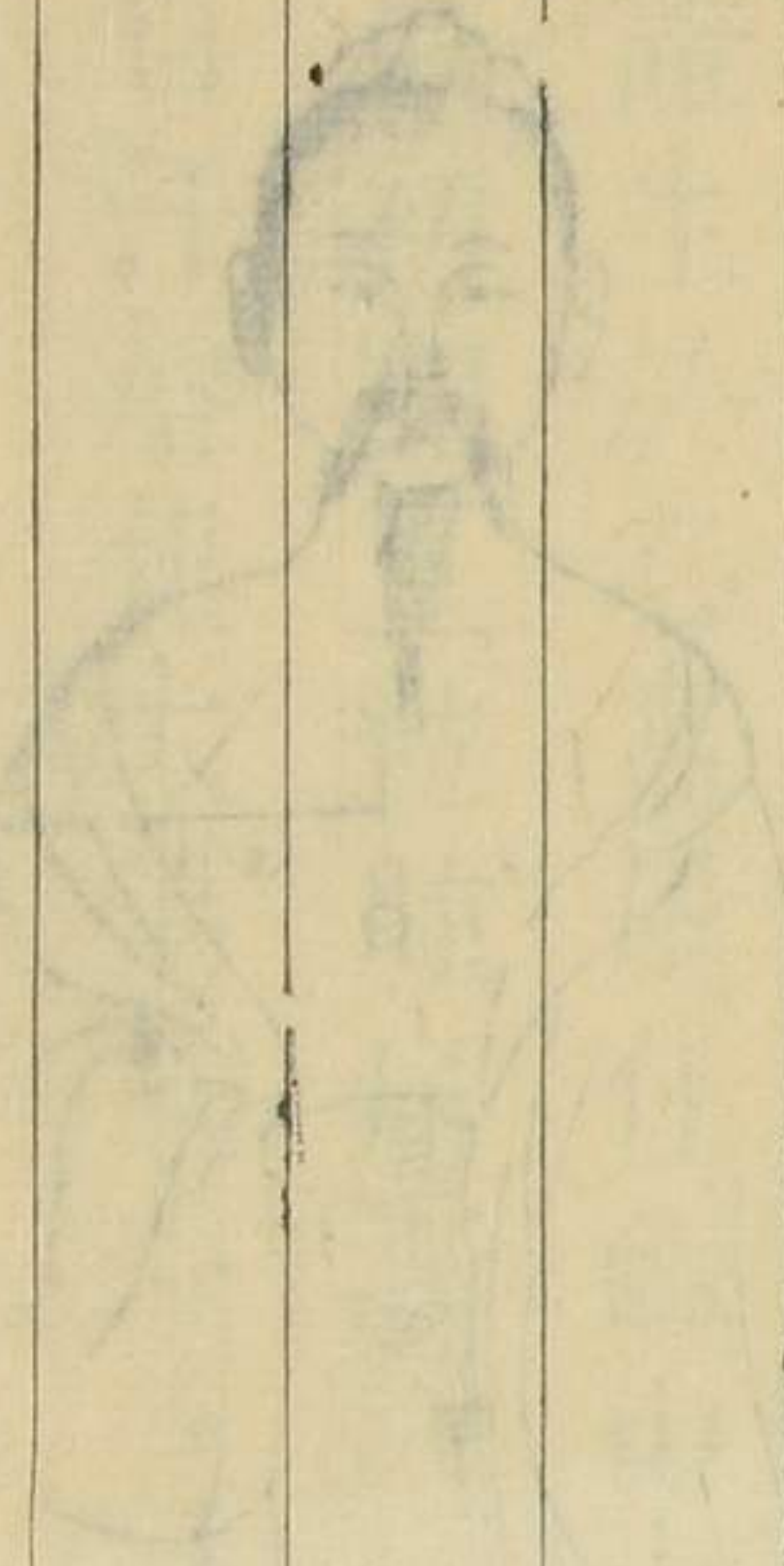
一女子久患勞瘵為尸蟲所噬磨服一錠片時吐下小蟲十餘條後服蘇合香丸其病頓失調理月餘而愈真濟世衛生之良藥也

荆防敗毒散

見項部腦疽

內疎黃連湯

見腫瘍門



井

疽



井疽生在心窩中庭穴

內刺黃散... 此疽生於心窩屬任脈中庭穴由心經火毒

井疽

井疽心火發中庭初如豆粒漸腫疼心躁肌熱唇焦渴紅活易治黑陷凶

註

此證生於心窩屬任脈中庭穴由心經火毒而成初如豆粒腫痛漸增心躁如焚肌熱如火自汗唇焦大渴飲冷急服內疎黃連湯或麥靈丹若煩悶作嘔發熱無汗者奪命丹汗之如紅活高腫者順黑陷平塌者逆其餘內外治法俱按癰疽腫瘍潰瘍門若潰後經年

不愈者必成穿心冷癭難治

內疎黃連湯

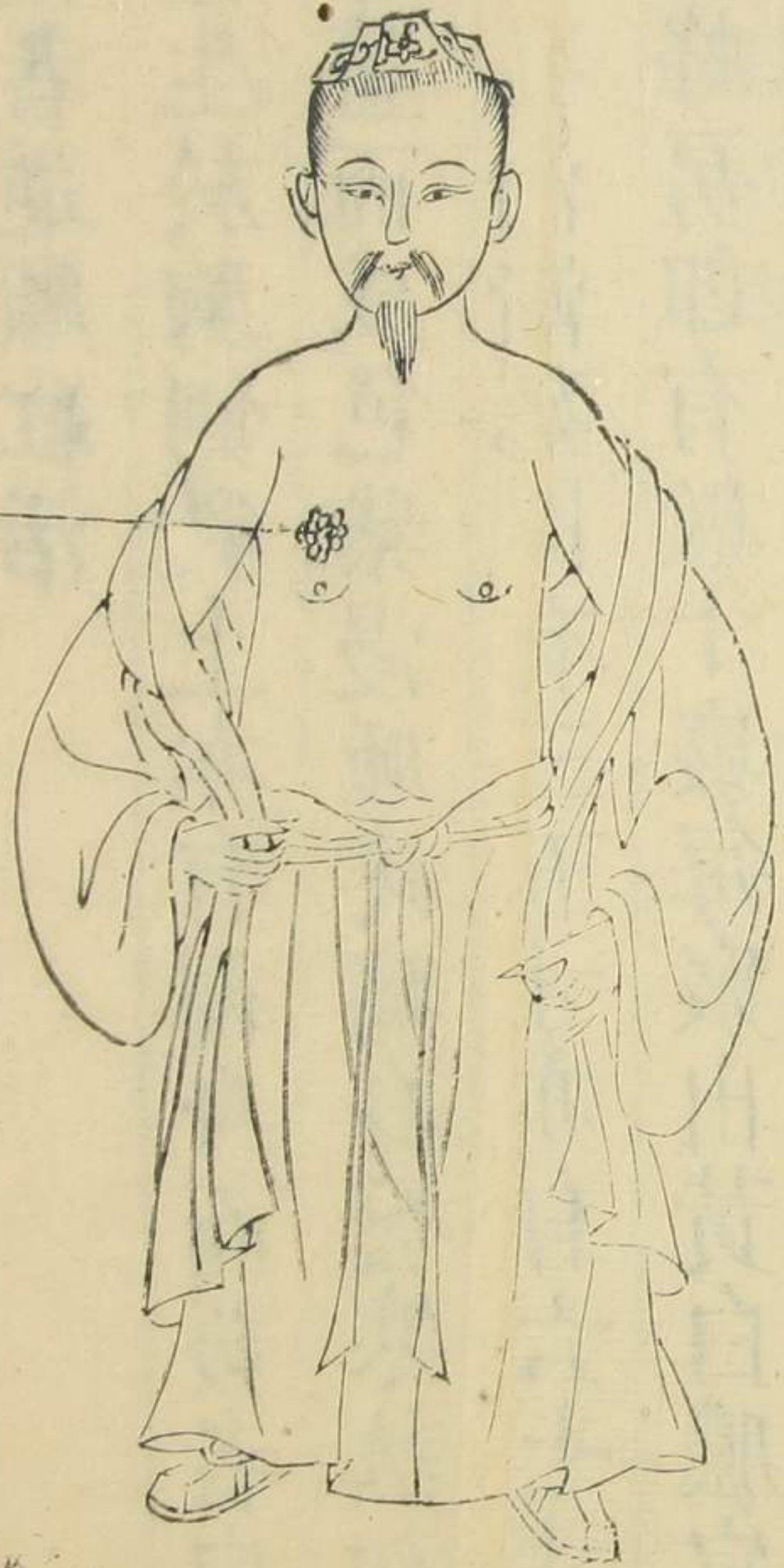
麥靈丹

俱見腫瘍門

奪命丹

見背部陰陽二氣疽

蜂窩疽圖



蜂窩疽生在乳房之上形如蜂房

蜂窩疽

蜂窩疽形似蜂窩胸側乳上瘡孔多漫腫紫痛心
火毒黑陷者逆順紅活

註

此證生於胸側乳上亦有徧身而發者由心
火毒盛而成色紫漫腫疼痛身發寒熱初起
六七孔漸漸延開有三五寸亦有六七寸者
形似蜂房卽有數十竅每竅出黃白膿宣腫
瘡面全腐腐脫有新肉色紅鮮潤者順若出
黑水氣穢平塌者逆始終內外治法俱按

疽腫瘍潰瘍門遇氣寒之人至八九日不潰

以神燈照每日照之應期卽潰

神燈照法

見首卷

蠱

疽

圖



蠱疽生在顛子骨軟陷中

蠱疽

蠱疽生於缺盆中初豆漸李堅紫疼寒熱尿澀宜
 蒜灸證由膽胃積熱生

註

此證一名缺盆疽又名顛骨疽生在胸上項
 下顛子骨內軟陷中缺盆穴屬膽胃二經積
 熱而成初發寒熱往來筋骨拘急飲食不思
 胸腹膨脹小水短澀初發如豆漸大如李色
 紫堅硬疼痛初宜艾壯隔獨頭蒜片灸之內
 服奪命丹汗之次服六一散通利小水膿勢

將成宜服內托黃耆散氣血虛甚者宜服十全大補湯托補之其餘內外治法俱按癰疽腫瘍潰瘍門此證宜急托治若失治腐爛內陷瘡口難斂必成敗證

六一散

滑石 六兩

甘草

一兩

共為末每服三錢燈心煎湯調服

方歌六一散醫小水癰能除燥濕熱有功滑石甘

草研成末燈心湯調服立通

奪命丹

見背部陰陽二氣疽

內托黃耆散

見背部中搭手

十全大補湯

見潰瘍門

瘰

癧

癰

圖



瘰癧生在乳旁

瘰癧癰

瘰癧癰在乳旁生結核紅腫硬焮疼包絡痰凝脾氣鬱治宜溫舒化堅凝

註

此證生於乳旁初腫堅硬形類結核發長緩慢漸增焮腫色紅疼痛由包絡寒痰脾氣鬱結而成係寒證非熱證也治宜溫舒鬱化堅以內補十宣散服之外敷回陽玉龍膏消之如不消膿勢將成也內外治法即按癰疽腫瘍潰瘍門

內補十宣散

人參

黃耆

當歸

各二兩

桔梗

厚朴

薑製

川芎

白芷

肉桂

防風

甘草

各一兩

共研末每服三錢熱黃酒調服

不飲酒者木香煎湯調下

方內補十宣諸腫毒已成令潰未成消參耆桔

朴芎歸草芷桂防風熱酒調

回陽玉龍膏

見腫瘍門

內外吹乳

吹乳乳毒乳腫疼內吹胎熱痛嗽紅外吹子鼻涼

氣襲寒熱煩渴結腫疼

註

乳房屬胃乳頭屬肝而有內吹外吹之分內

吹者懷胎六七月胸滿氣上乳房結腫疼痛

若色紅者因多熱也不紅者既因氣鬱且兼

胎旺也多熱者宜服柴胡清肝湯氣鬱者宜

服逍遙散外俱敷冲和膏必消或初腫失於調治或本人復傷氣怒以致大腫大痛其勢必欲成膿宜用逍遙散加黃耆白芷連翹以養血排膿治之膿潰之後宜調養血氣待生產後按潰瘍治法方得收口妊娠用藥禁忌另有歌訣詳載首卷外吹者由乳母肝胃氣濁更兼子吮乳睡熟鼻孔涼氣襲入乳房與熱乳凝結腫痛令人寒熱往來煩躁口渴初宜服荆防牛蒡湯外用隔蒜灸法俟寒熱退仍腫者服橘葉栝萋散外敷冲和膏消之其腫消之不應者將欲作膿卽用透膿散其餘內服外敷之法俱按癰疽腫瘍潰瘍門又有至如內未懷胎外未行乳而生毒者係皮肉爲患未傷乳房此肝胃濕熱凝結而成乳毒也法當按瘡癰治之無有不效者

荆防牛蒡湯

荆芥

防風

牛蒡子

炒研

金銀花

陳皮

花粉

黃芩

蒲公英

連翹

皂刺

去心

各一錢

柴胡

香附子

甘草

各五分

水二鍾煎八分食遠服

方歌

荆防牛蒡乳外吹寒熱腫疼俱可推銀花陳

草柴香附花粉芩蒲翹刺隨

橘葉栝萋散

橘葉

二十個

栝萋

量證用半個或一個

川芎

黃芩

梔子

生研

連翹

去心

石膏

煨

柴胡

陳皮

青皮

各一錢

甘草

五分

水二鍾煎八分食遠服渣再煎服

紫腫焮痛用石膏紅腫者去之

方歌 橘葉栝萋吹乳證涼襲熱乳凝結成芎芩梔

草連翹等石膏柴與陳皮青

柴胡清肝湯 見頭部鬚疽

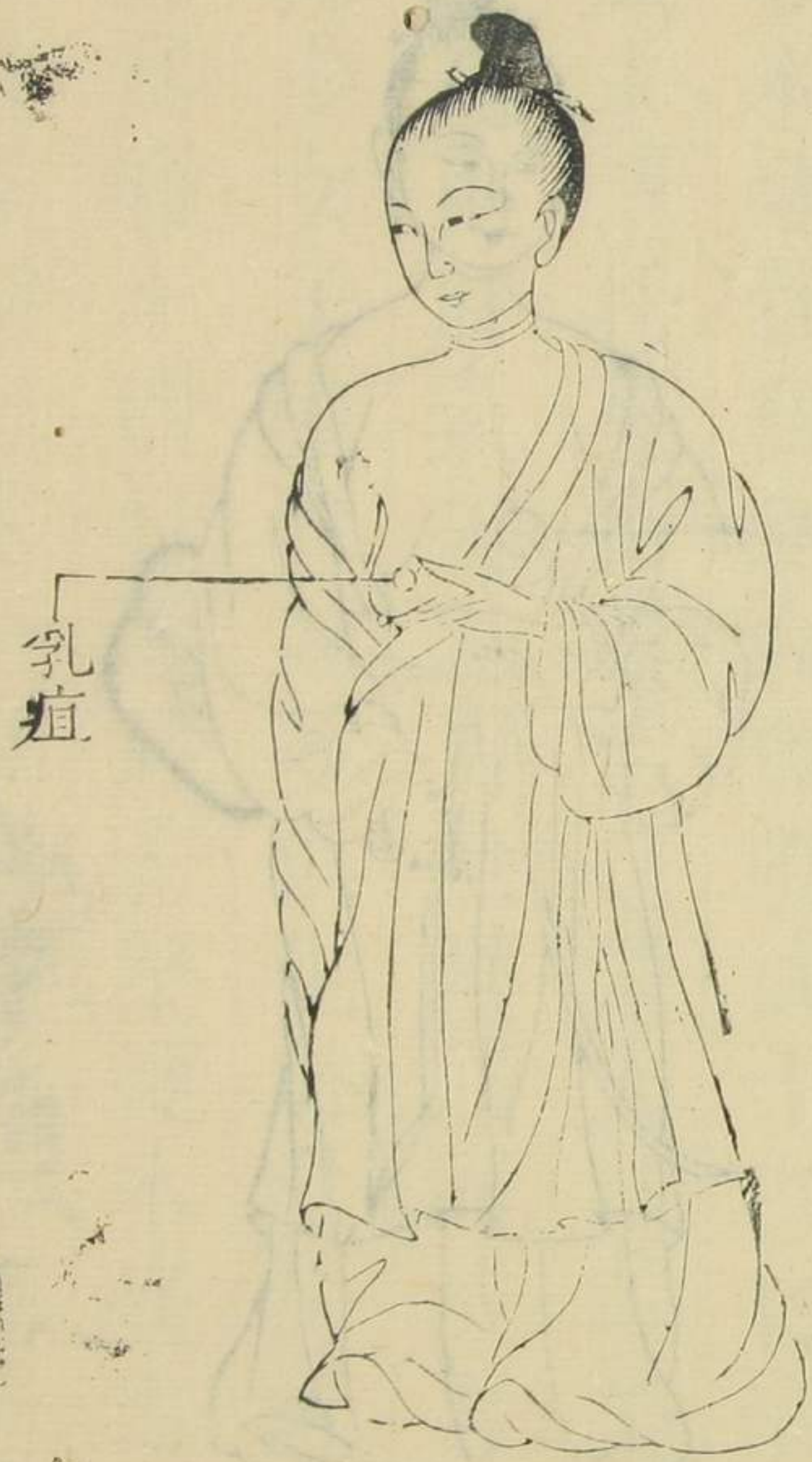
逍遙散 見背部上搭手

冲和膏

透膿散 俱見腫瘍門

隔蒜灸法 見首卷灸法內

乳 疽 圖



乳疽

乳

癰

圖



乳癰

乳疽 乳癰

乳疽乳癰乳房生肝氣鬱結胃火成癰形紅腫焮熱痛疽形木硬覺微疼癰發膿成十四日疽發月餘膿始成未潰托裏排膿治已潰大補養榮靈

註 此證總由肝氣鬱結胃熱壅滯而成男子生

者稀少女子生者頗多俱生於乳房紅腫熱痛者為癰十四日膿成若堅硬木痛者為疽月餘成膿初起寒熱往來宜服栝蒌牛蒡湯寒熱悉退腫硬不消宜用復元通氣散消之

若不應復時時跳動者勢將潰膿宜用托裏透膿湯膿脹痛者鍼之宜服托裏排膿湯虛者補之如人參養榮十全大補等湯俱可選用外敷貼之藥俱按癰疽腫瘍潰瘍門

栝萸牛蒡湯

栝萸仁

牛蒡子

炒研

花粉

黃芩

生梔子

研

連翹

去心

皂刺

金銀花

甘草

生

陳皮

各一錢

青皮

柴胡

各五分

水二鍾煎八分入煮酒一杯和勻食遠服

方歌

栝萸牛蒡胃火鬱憎寒壯熱乳癰疽青柴花

粉芩翹刺銀花梔子草陳皮

復元通氣散

見腫瘍門

托裏透膿湯

見頭部

托裏排膿湯

見項部

人參養榮湯

御纂醫宗金鑑

卷六十一

編輯外科心法要訣

七

十全大補湯 俱見潰瘍門

乳發 乳漏

乳發如癰胃火成男女皆生赤腫疼潰久不斂方成漏只為膿清肌不生

註此證發於乳房焮赤腫痛其勢更大如癰皮

肉盡腐由胃腑濕火相凝而成治法急按乳癰未成形者消之已成形者托之腐脫遲者

黃靈藥撒之以免徧潰乳房致傷囊榻難以收斂若久不收口外寒侵襲失於調養時流

清水者即成乳漏外用紅升丹作搽以去腐

生肌再兼用豆豉餅灸法緩緩灸之以怯寒內當大補氣血節勞煩慎起居忌發物漸可

生肌斂口而愈

黃靈藥

紅升丹 俱見潰瘍門

豆豉餅 見首卷灸法內

乳中結核

乳中結核梅李形按之不移色不紅時時隱痛勞

岩漸證由肝脾鬱結成

註 此證乳房結核堅硬小者如梅大者如李按之不移推之不動時時隱痛皮色如常由肝脾二經氣鬱結滯而成形勢雖小不可輕忽若耽延日久不消輕成乳勞重成乳岩慎之慎之初起氣實者宜服清肝解鬱湯氣虛宜服香貝養榮湯若鬱結傷脾食少不寐者服歸脾湯外俱用木香餅熨法消之甚效

清肝解鬱湯

當歸 生地

白芍 酒炒 川芎

陳皮 半夏 各八分 製

貝母 去心研 茯神

青皮 還志 去心

桔梗 蘇葉 各六分

梔子 生研 木通

甘草 各四分 香附 一錢 醋炒

水二鍾薑一片煎八分食遠服

方歌清肝解鬱貝茯神四物青皮遠夏陳梔桔通
蘇香附草能消乳核氣鬱伸

歸脾湯

人參

白木土炒

棗仁

炒研

龍眼肉

茯神

各二錢

黃耆

一錢五分

當歸

一錢酒洗

遠志

去心

木香

末

甘草

各五分炙

生薑三片紅棗肉二枚水煎服

方歌歸脾湯治脾胃怯食少怔忡夜不安棗遠龍

眼參歸草茯神耆朮木香煎

木香餅

生地黃

一兩搗爛

木香

五錢研末

共和勻量結核大小作餅貼腫上以熱熨斗
間日熨之堅硬木痛者每日熨之

方歌木香餅消乳核方舒通結滯功倍強生地研

爛木香末和餅貼患熨之良

香貝養榮湯

見項部上石疽

乳勞

乳勞初核漸腫堅根形散漫大如盤未潰先腐黴斑點敗膿津久勞證添

註

此證即由乳中結核而成或消之不應或失於調治耽延數月漸大如盤如盃堅硬疼痛根形散漫串延胸肋腋下其色或紫或黑未潰先腐外皮黴點爛斑數處漸漸通破輕津白汁重流臭水即敗漿膿也日久潰深傷膜內病漸添午後煩熱乾嗽額紅形瘦食少陰

虛等證俱見變成瘡勞初結腫時氣實者宜服萋貝散及神效栝萋散氣虛者逍遙散及歸脾湯合而用之陰虛之證已見宜服六味大地黃湯以培其本外治法按癰疽潰瘍門然輸效此瘡成勞至易獲效甚難

萋貝散

栝萋

貝母

南星

甘草

連翹

各一錢
去心

水二鍾煎八分澄渣加酒二分食遠服
一加青皮升麻

方歌 蔓貝散治乳結核漸大失調變乳勞初腫氣
實須服此南星甘草共連翹

神效栝萋散

大栝萋 一個 去皮焙為末 當歸

甘草 各五錢 生 沒藥

乳香 各二錢

共研粗末每用五錢醇酒三鍾慢火熬至一

鍾去渣食後服之。

方歌 神效栝萋沒乳香甘草當歸研末良乳勞初

腫酒煎服消堅和血是神方

逍遙散 見背部上搭手

歸脾湯 見乳中結核

六味地黄湯 即六味地黄丸改作煎劑見面部雀斑

乳

岩

圖



乳岩草當... 醇酒三...

乳岩

乳岩初結核隱疼肝脾兩損氣鬱凝核無紅熱身
 寒熱速灸養血免患攻耽延續發如堆粟堅硬岩
 形引腋胸頂透紫光先腐爛時流污水日增疼潰
 後翻花怒出血卽成敗證藥不靈

註

此證由肝脾兩傷氣鬱凝結而成自乳中結
 核起初如棗栗漸如棋子無紅無熱有時隱
 痛速宜外用灸法內服養血之劑以免內攻
 若年深日久卽潮熱惡寒始覺大痛牽引胸

腋腫如覆盃堅硬形如堆粟高凸如岩頂透
紫色光亮肉含血絲先腐後潰污水時津有
時湧冒臭血腐爛深如岩壑翻花突如泛蓮
疼痛連心若復因急怒暴流鮮血根腫愈堅
期時五臟俱衰卽成敗證百無一救若患者
果能清心滌慮靜養調理庶可施治初宜服
神效栝萸散次宜清肝解鬱湯外貼季芝鯽
魚膏其核或可望消若反復不應者瘡勢已
成不可過用尅伐峻劑致損胃氣卽用香貝

養榮湯或心煩不寐者宜服歸脾湯潮熱惡
寒者宜服逍遙散稍可苟延歲月如得此證
者於腫核初起卽加醫治宜用豆粒大艾壯
當頂灸七壯次日起炮挑破用三稜鍼刺入
五六分插入冰螺散攪子外用紙封糊至十
餘日其核自落外貼絳珠膏生肌玉紅膏內
服舒肝養血理脾之劑生肌斂口自愈

季芝鯽魚膏

活鯽魚肉

鮮山藥 各等分
去皮

右共搗如泥加麝香少許塗核上覺癢極勿
搔動隔衣輕輕揉之七日一換旋塗即消

方歌 鯽魚膏貼乳岩疾腫如覆盃似堆栗山藥同
研加麝香塗於患處七日易

冰螺搨

冰螺搨

硃砂二分

大田螺

五枚去殼線穿曬乾

冰片一分

白砒

即人言一錢二分麩裹煨熟去麩用砒

將螺肉切片同白砒研末再加硃片同碾細
以稠米糊搓成搨子磁罐密收用時將搨插

入鍼孔外用紙糊封貼核上勿動十日後四

邊裂縫其核自落

方歌 冰螺搨消諸核癰硃砂螺肉煨白砒再加冰

片米糊搨乳岩堅硬用之宜

神效枯萇散

見乳癆

香貝養榮湯

見項部上石疽

清肝解鬱湯

歸脾湯

俱見乳中結核

逍遙散

見背部上搭手

絳珠膏

生肌玉紅膏

俱見潰瘍門

前刊

香貝

藥效

水

木

數

入

