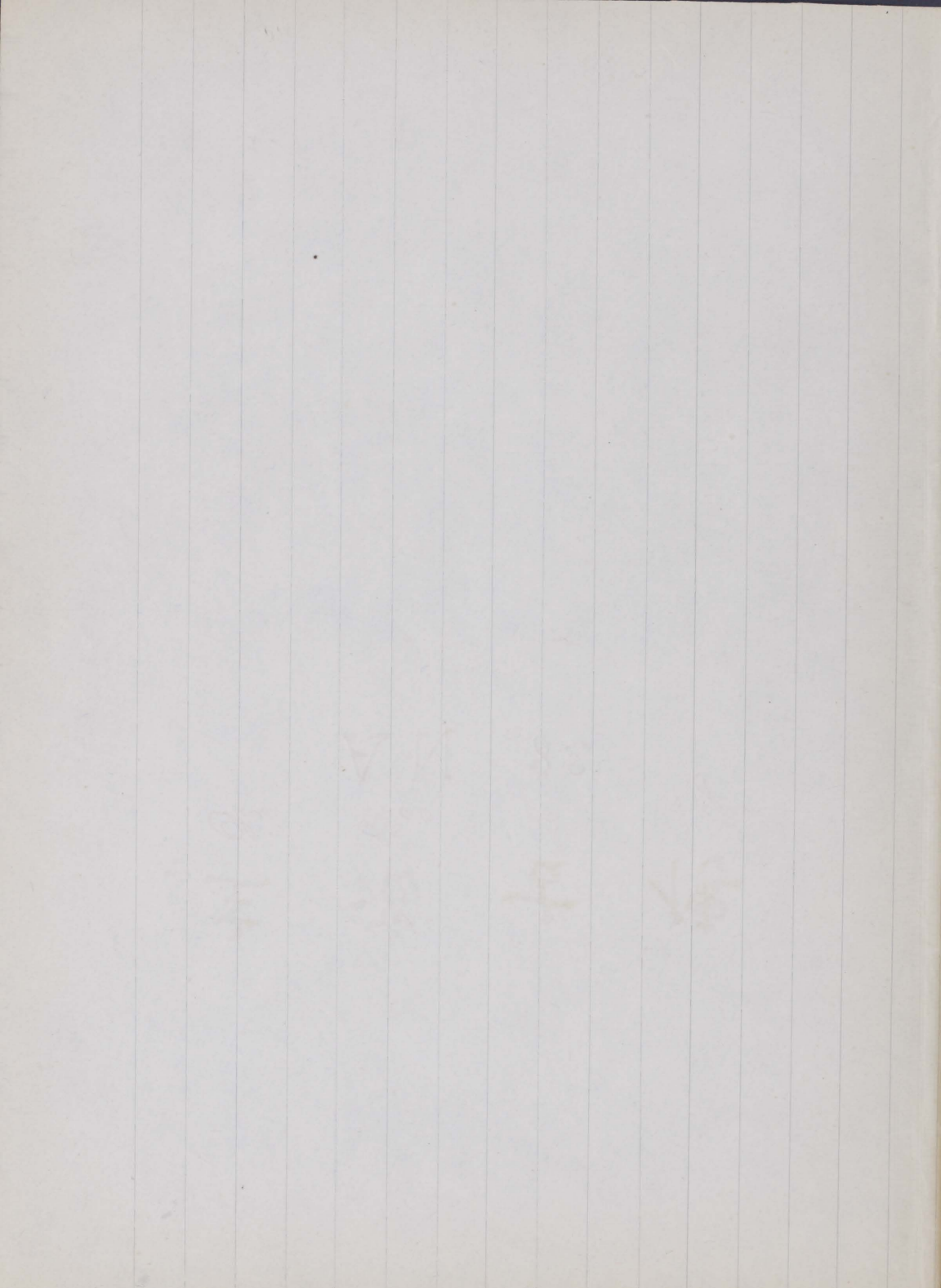


N18

Fath

王
滔
古
傳



主

Chúa

滔

Chao

A N

古

có

82

傳

chuyền

斯
sī

分
fēn

移
yí

王
wáng

廷
tíng

排
pái

餘
yú

渚
zhǔ

申
shēn

沛
pèi

吞
tūn

聖
shèng

當
dāng

童
tóng

計
jì

西
xī

朝
cháo

郎
láng

身
shēn

恚
zuì

才
cái

坤
kūn

郎
láng

太
tài

東
dōng

莫
mò

買
mǎi

輒
rán

黜
chù

當
dāng

世
shì

進
jìn

童
tóng

下
xià

詐
zhà

觥
gōng

世
shì

象
xiàng

軒
xuān

失
shī

買
mǎi

希
xī

天
tiān

渚
zhǔ

未
wèi

失
shī

黎
lí

生
shēng

朝
cháo

丕
pī

代
dài

位
wèi

連
lián

跽
jì

朝
cháo

扶
fú

鄉
xiāng

莫
mò

碑
bēi

治
zhì

恚
zuì

莫
mò

沛
pèi

古
gǔ

塗 *Đồ* 山 *sơn* 跋 *rô* 吏 *lai* 立 *lập* 城 *thành*

莫 *Mạc* 西 *uy* 蒙 *mông* 泣 *dấp* 相 *ương* 争 *chanh* 把 *bá* 賢 *hiên*

夾 *Kiếp* 攻 *công* 戾 *mật* 陣 *chấn* 塗 *Đồ* 山 *sơn*

世 *Thế* 收 *thâu* 莫 *Mạc* 買 *mãi* 進 *tiến* 連 *liên* 高 *Cao* 平 *bình*

黎 *Lê* 兵 *binh* 乘 *thừa* 券 *khấu* 源 *nguồn* 終 *chung*

莫 *Mạc* 差 *sai* 罨 *lãn* 將 *ương* 所 *so* 郎 *lang* 澤 *nghe* 塘 *đường*

主 *chủ* 英 *anh* 主 *chủ* 晋 *tấn* 主 *chủ* 皇 *hoàng*

三 *Ba* 主 *chủ* 飢 *vào* 岸 *ngạn* 洋 *càn* 戾 *mật* 主 *chủ* 滔 *chao*

高 *Cao* 平 *bình* 戾 *mật* 陣 *chấn* 相 *ương* 交 *giao*

生 *Sinh* 於 *cần* 扒 *bát* 特 *đặc* 主 *chủ* 滔 *chao* 黜 *ra* 劓 *giấy*

| | | | | | | | |
|------------------|-------------------|-------------------|------------------|-------------------|-------------------|-------------------|--------------------|
| | 滔 <i>Chao</i> | 迥 <i>miài</i> | 罨 <i>bón</i> | 歲 <i>tuài</i> | 卒 <i>tót</i> | 台 <i>thay</i> | |
| 形 <i>Hình</i> | 容 <i>dung</i> | 顏 <i>nhân</i> | 色 <i>xác</i> | 象 <i>xiàng</i> | 齊 <i>tây</i> | 昇 <i>ngiài</i> | 仙 <i>tiên</i> |
| | 称 <i>trưng</i> | 浪 <i>rãng</i> | 滔 <i>Chao</i> | 信 <i>tin</i> | 異 <i>lạ</i> | 綿 <i>min</i> | |
| 希 <i>Hy</i> | 吒 <i>cha</i> | 童 <i>Long</i> | 太 <i>thái</i> | 扞 <i>cầm</i> | 摧 <i>quyên</i> | 南 <i>nam</i> | 邦 <i>bang</i> |
| | 塘 <i>Đường</i> | 鞞 <i>chong</i> | 各 <i>các</i> | 處 <i>xứ</i> | 來 <i>lai</i> | 降 <i>hàng</i> | |
| 肘 <i>Chối</i> | 吞 <i>quần</i> | 執 <i>chấp</i> | 治 <i>chị</i> | 鄭 <i>Chánh</i> | 王 <i>viàng</i> | 捕 <i>bo</i> | 喇 <i>lê</i> |
| | 中 <i>Chung</i> | 興 <i>hưng</i> | 綽 <i>dát</i> | 特 <i>đặc</i> | 茄 <i>nhà</i> | 黎 <i>Lê</i> | |
| 恪 <i>Khắc</i> | 帝 <i>nhà</i> | 臣 <i>thần</i> | 靡 <i>mì</i> | 扶 <i>phù</i> | 喇 <i>vê</i> | 少 <i>thiếu</i> | 康 <i>khương</i> |
| | 趺 <i>phá</i> | 恚 <i>loại</i> | 訾 <i>thư</i> | 敵 <i>địch</i> | 報 <i>báo</i> | 冤 <i>oan</i> | |
| 双 <i>Song</i> | 离 <i>ly</i> | 否 <i>phĩ</i> | 泰 <i>thái</i> | 循 <i>tuần</i> | 还 <i>hoàn</i> | 窖 <i>khé</i> | 台 <i>thay</i> |

之 *gi*

為 *vay*

句 *laim*

幾 *ki*

異 *la*

青 *Chanb*

夕 *laim*

為 *vay*

軍 *quan*

汗 *con*

晦 *hai*

時 *thai*

吟 *may*

京 *Hinh*

時 *thai*

主 *chua*

英 *anh*

傷 *thuong*

米 *ve*

源 *nguan*

坤 *khon*

丕 *vay*

英 *anh*

位 *vi*

亾 *ut*

楯 *mat*

叟 *nhó*

叟 *nai*

調 *deu*

領 *linh*

阡 *ngo*

龟 *da*

叟 *nhó*

治 *chi*

將 *tuong*

体 *thay*

固 *co*

体 *thay*

買 *mai*

統 *thong*

卩 *be*

哀 *sui*

者 *cha*

英 *anh*

糝 *tain*

朱 *cho*

渚 *cho*

軍 *quan*

催 *thai*

官 *quan*

函 *tuy*

盛 *Chinh*

軍 *quan*

吒 *cha*

迓 *mua*

嗔 *xin*

軍 *quan*

諸 *chui*

主 *chui*

叟 *Gui*

尼 *nay*

諸 *chui*

生 *sinh*

諸 *chui*

蹠 *cheo*

繩 *Chiang*

英 *anh*

之 *gi*

門 *mon*

啞 *nhai*

稱 *Sung*

浪 *rãng*

昆 *con*

主 *chúa*

塘 *đường*

外 *ngoài*

丕 *Thầy*

庄 *chàng*

汝 *nữ*

依 *hoài*

寃 *đem*

米 *vê*

細 *đén*

尼 *nôi*

官 *quan*

連 *liên*

体 *thầy*

鞠 *mật*

傷 *thương*

台 *thầy*

得 *Truyền*

寃 *đem*

繩 *thằng*

尼 *này*

米 *vê*

典 *đén*

黎 *Lê*

家 *gia*

油 *ô*

和 *hoa*

曷 *ngươi*

折 *diết*

曷 *ngươi*

赦 *tha*

默 *nhức*

靚 *chong*

公 *công*

論 *luận*

矧 *hiếu*

些 *ta*

改 *nó*

依 *hoài*

郎 *lương*

時 *thì*

夕 *lâm*

本 *bản*

嗟 *tâu*

排 *bây*

內 *nội*

得 *truyền*

希 *hư*

判 *phán*

寃 *đem*

溜 *liêu*

飢 *vào*

鬪 *hầu*

主 *chúa*

翁 *ông*

御 *ngự*

体 *thầy*

傷 *thương*

台 *thầy*

賊 *Đặc*

之 *chi*

袒 *chê²*

奴 *nô*

罪 *tội*

眉 *mày*

朱 *chô*

甘 *cam*

付 *phó'* 濫 *dam*
官 *quan* 徐 *giò* 平 *lính* 諛 *cai* 言 *nguc* 仕 *sé* 夕 *laim* 法 *phép* 公 *công*

色 *Bao*

主 *chúa* 溜 *liao* 自 *tự* 於 *ở* 困 *khó* 束 *đông*

汝 *Nhữ*

英 *anh* 鉏 *chú* 吏 *lại* 工 *chong* 慝 *lòng* 傷 *thương* 吒 *cha*

欺 *khì* 輶 *oai* 正 *chính* 御 *ngự* 引 *chương* 座 *toa*

悲 *Bây*

除 *giò* 俸 *hầu* 吏 *lại* 鄰 *lân* 巽 *la* 埃 *côi* 外 *ngoại*

盪 *duật* 时 *thời* 吏 *lại* 強 *càng* 夕 *laim* 盍 *hạp*

鄂 *Nhĩ*

官 *quan* 諛 *cai* 言 *nguc* 逸 *đưa* 制 *chế* 補 *phó'* 坊 *phương*

眼 *nhãn* 眦 *nhĩ* 厨 *chú* 塔 *tháp* 廷 *ngheh* 昂 *ngang*

吏 *Lại*

黜 *chù* 繫 *chợ* 梟 *huyền* 行 *hành* 香 *hương* 行 *hành* 桃 *đào*

歆

Hâm

父

ây

皮

rua

班

ban

泮

nuã

得

ngây

催

Chôi

朝

chiêu

娒

bà

主

chúa

金

Kim

吟

ngay

黜

ra

外

ngoài

殘

Càn

潢

vàng

埜

ngôi

於

ô

連

chên

鴆

vai

賒

Sa

鞫

chông

体

thây

主

chúa

當

đương

耜

giai

卒

tốt

令

lành

洛

thác

鞫

chông

体

thây

主

chúa

囚

tù

形

hình

付

truyên

朱

cho

管

quản

後

hậu

勝

thắng

彭

bành

細

tài

尼

nôi

付

truyên

囚

tù

箕

hĩa

吏

lại

吟

hỏi

制

chế

庄

chương

咍

hây

圭

quê

福

phúc

茹

nhà

浚

nuì

几

hết

之

chí

囚

thần

鞫

sao

麻

mà

沛

phối

難

nan

危

nguy

畧

chước

娄

sầu

呈

trình

突

chột

些

ta

米

vê

噉

quỉ

奏

trầu

滔 Chao 吟 nay 庄 cháng 固 có 叩 khau 頭 đầu

雲 Vân 為 vi 排 bài 歇 hét 畧 lược 娄 lâu 晦 moi 啞 nhai

浪 Rãng 初 sưa 共 cùng 預 dự 詔 châu 吞 giòi

吒 Cha 哭 là 童 Long 太 thái 於 ở 魑 ngòi 九 cửu 重 chùng

興 Hưng 亡 vong 象 tương 黜 bử 時 thời 連 liên

軍 Quân 舛 chuyễn 府 phủ 祿 lộc 軍 quân 塘 đường 跽 ba 外 ngoài

買 Mãi 咭 đay 浪 rãng 事 sự 机 cơ 吞 giòi

特 Đặc 收 thua 收 thua 特 đặc 坤 khôn 柰 nai 慙 tác 剛 gang

理 lý 肘 chử 肘 chử 共 cùng 拈 ngi 昆 con 王 vương 王 vương

庄 Chàng 埋 mơi 肘 chử 吏 lai 拈 ngi 繩 thưng 侷 mường 昆 con 吒 cha

咀

Chou²

嘆

than

之

chi

汝

nia²

丑

sau

車

sa

昆

Can

神

than

汝

nia²

跳

biao

共

cung

舐

ra

舛

nguoai

賢

hen

主

Chua

趾

ba

体

thay

呐

noi

強

cang

啣

Khon

坐

Ngai

数

lau

催

thoi

買

moi

缶

ngui

連

len

鴛

vai

米

vi

姘

Nua

傷

thuong

姘

nua

悖

so

姘

nua

啾

e

盆

Buon

貞

Tenh

庄

chang

敢

dam

听

xin

喧

nghe

共

cung

侯

hau

傷

Chuong

為

vi

潼

sang

衣

ay

波

be

湊

sau

朱

Cho

鍼

nen

汲

gap

曲

khuc

易

ro

侯

hau

庄

chang

禿

thung

悖

so

為

vi

圉

quoc

法

phap

謹

cán

禿

nghiem

理

Li

兒

dau

譽

thui

敵

trich

結

ket

願

nguyen

媿

hon

姻

nhân

| | | | | | | | |
|---------------|-------------|---------------|---------------|--------------|-------------|---------------|-------------|
| | 火 | 為 | 方 | 埭 | 禁 | 喂 | |
| | <i>hỏa</i> | <i>vi</i> | <i>đương</i> | <i>đài</i> | <i>cấm</i> | <i>ngăn</i> | |
| 庄 | 朱 | 牛 | 女 | 过 | 真 | 郎 | 求 |
| <i>chuàng</i> | <i>châu</i> | <i>ngưu</i> | <i>nữ</i> | <i>quá</i> | <i>chân</i> | <i>lang</i> | <i>cầu</i> |
| | 跋 | 米 | 栖 | 鳥 | 眉 | 珠 | |
| | <i>bát</i> | <i>mì</i> | <i>mật</i> | <i>điểu</i> | <i>mi</i> | <i>châu</i> | |
| 想 | 汝 | 隊 | 改 | 糞 | 愁 | 隊 | 汗 |
| <i>xiǎng</i> | <i>nữ</i> | <i>đội</i> | <i>đổi</i> | <i>phân</i> | <i>châu</i> | <i>đội</i> | <i>hàn</i> |
| | 悖 | 吒 | 庄 | 敢 | 咀 | 嘆 | |
| | <i>bối</i> | <i>chà</i> | <i>chuàng</i> | <i>dám</i> | <i>trở</i> | <i>thán</i> | |
| 紺 | 哪 | 庄 | 軒 | 茶 | 啗 | 庄 | 唸 |
| <i>cẩm</i> | <i>na</i> | <i>chuàng</i> | <i>chuyến</i> | <i>chè</i> | <i>ngon</i> | <i>chuàng</i> | <i>nhẫm</i> |
| | 体 | 信 | 台 | 姊 | 扒 | 深 | |
| | <i>thể</i> | <i>tin</i> | <i>hài</i> | <i>chị</i> | <i>vào</i> | <i>thâm</i> | |
| 浪 | 主 | 跬 | 固 | 氣 | 阴 | 役 | 之 |
| <i>lãng</i> | <i>chủ</i> | <i>khải</i> | <i>cố</i> | <i>khí</i> | <i>âm</i> | <i>việc</i> | <i>chí</i> |
| | 因 | 鞅 | 栖 | 玉 | 塢 | 依 | |
| | <i>nhân</i> | <i>oàng</i> | <i>mật</i> | <i>ngọc</i> | <i>ừ</i> | <i>ê</i> | |
| 侍 | 袂 | 看 | 軫 | 良 | 依 | 扒 | 朝 |
| <i>trợ</i> | <i>khải</i> | <i>khán</i> | <i>chấn</i> | <i>lượng</i> | <i>y</i> | <i>vào</i> | <i>châu</i> |

神
Chấn

丹
tan

灵
linh

藥
dược

染
nhuộm

牟
mâu

庄
Chàng

來
lây

庄
chàng

轉
truyển

庄
chàng

油
du

戋
một

分
phân

主
chúa

翁
ông

侍
truyên

各
các

宮
cung

嬪
tân

埃
ai

和
hòa

驛
chùa

特
dược

金
kim

恨
ngân

賞
thưởng

剔
rây

媒
mai

飢
vào

咄
róng

主
chúa

浪
rãng

悲
bi

因
Nhân

韉
sao

麵
mặt

塢
ù

珠
châu

眉
mày

主
chúa

喂
ôi

咭
Hay

異
lạ

主
chúa

沛
phái

為
vì

埃
ai

咭
Hay

異
lạ

主
chúa

沛
phái

氣
khí

吞
gồi

爆
nặng

相
hàng

朱
chô

碎
đôi

拜
bái

裊
lây

罌
linh

方
phương

立
Lập

垠
tan

擲
trich

將
hàng

送
tặng

纒
nhuộm

天
thiên

吋
thời

咍 hay

螽 rông

茹 nhà

桃 đào

潢 vàng

之 chī

时 thời

醜 say

殿 đền

翁 ông

法 pháp

戈 qua

行 hàng

滔 thao

恚 lòng

係 hē

時 thời

汩 men

矜 may

主 chúa

勳 chông

歆 hân

跽 ba

主 chúa

嗃 thao

固 cò

媾 muội

嗜 dā

欺 khi

裨 lay

滫 loi

午 ngo

我 ngā

体 thây

喝 khát

吊 nào

乳 như

易 rē

埒 bác

啖 qui

奶 gái

除 giò

軒 suông

鞞 chông

玉 ngọc

浪 rông

綿 min

唁 ngan

呶 rông

碎 tài

分 phân

聒 giat

御 ngui

鴆 vai

插 mat

主 chúa

低 dāy

荼 chē

飢 vào

浪 rông

生 sinh

焮 hĩa

真 chân

連 liên

噍 ngo

飢 vào

媾 muội

虎 hổ

過 quá

喂 喂

| | | | | | | | |
|------------------|-------------------|-------------------|-------------------|------------------|-------------------|-------------------|------------------|
| | 法 <i>Phép</i> | 茹 <i>nhai</i> | 庄 <i>chàng</i> | 敢 <i>dám</i> | 昂 <i>ngang</i> | 茈 <i>tràng</i> | |
| 理 <i>Li'</i> | 兒 <i>đâu</i> | 公 <i>công</i> | 主 <i>chúa</i> | 麻 <i>mê</i> | 撻 <i>man</i> | 祗 <i>lấy</i> | 囚 <i>lù</i> |
| | 庄 <i>Chàng</i> | 緣 <i>duyên</i> | 肘 <i>thái</i> | 汝 <i>nhô</i> | 空 <i>không</i> | 油 <i>du</i> | |
| 差 <i>Sai</i> | 師 <i>xiá</i> | 朱 <i>cho</i> | 沛 <i>phái</i> | 粃 <i>nhô</i> | 苈 <i>so</i> | 共 <i>cung</i> | 悵 <i>nàng</i> |
| | 媒 <i>thai</i> | 匏 <i>vào</i> | 奏 <i>đầu</i> | 咄 <i>rong</i> | 荏 <i>thầnh</i> | 王 <i>ương</i> | |
| 碎 <i>Sỏi</i> | 嗔 <i>xin</i> | 祗 <i>lấy</i> | 扌 <i>chàng</i> | 溜 <i>lưu</i> | 信 <i>tin</i> | 夕 <i>lâm</i> | 堆 <i>đồi</i> |
| | 耍 <i>Bà</i> | 媒 <i>mui</i> | 欺 <i>khì</i> | 𠂔 <i>ây</i> | 哪 <i>vâng</i> | 啞 <i>nhai</i> | |
| 咄 <i>Rong</i> | 戈 <i>qua</i> | 𠂔 <i>đức</i> | 埶 <i>bát</i> | 主 <i>chúa</i> | 碎 <i>Sỏi</i> | 𠂔 <i>ngay</i> | 𠂔 <i>rây</i> |
| | 御 <i>Vũ</i> | 𠂔 <i>vê</i> | 𠂔 <i>nên</i> | 𠂔 <i>vài</i> | 𠂔 <i>minh</i> | 𠂔 <i>gây</i> | |
| 為 <i>Vì</i> | 𠂔 <i>chúng</i> | 溜 <i>lưu</i> | 信 <i>tin</i> | 欺 <i>khì</i> | 𠂔 <i>ngay</i> | 𠂔 <i>ra</i> | 𠂔 <i>vê</i> |

卮 *Côn* 啞 *ân* 庄 *chàng* 特 *tiết* 鍼 *nên* 迷 *mê*

約 *Uác* 膏 *ao* 朱 *cho* 特 *tiết* 結 *kết* 愿 *nguyện* 因 *nhân* 緣 *duyên*

主 *chúa* 翁 *ông* 買 *mãi* 判 *phán* 旨 *chỉ* 付 *truyền*

排 *Vai* 主 *chúa* 叵 *ba* 叵 *vào* 持 *bác* 判 *phán* 夕 *lâm* 双 *song*

火 *hỏa* 昆 *con* 屯 *đūn* 悶 *mùn* 拟 *lấy* 軼 *diệt*

埴 *Bác* 峴 *huyền* 附 *phò* 馬 *mã* 唐 *đương* 中 *chong* 朱 *cho* 肩 *mây*

儉 *huyền* 之 *chi* 文 *văn* 武 *vũ* 東 *đông* 西 *tây*

麻 *ma* 朱 *cho* 昆 *con* 裊 *lấy* 溜 *chao* 剔 *rây* 吳 *lì* 昆 *con*

方 *đương* 埴 *bác* 时 *thời* 御 *ngự* 楼 *lầu* 崙 *son*

堆 *Đôi* 边 *bên* 文 *văn* 武 *vũ* 雨 *liều* 班 *ban* 叵 *vào* 朝 *châu*

牟 *māu*

染 *nhĩm*

略 *liuoc*

溜 *thao*

才 *tai*

仍 *nhĩng*

台 *thay*

卒 *tat*

侯 *hau*

公 *cang*

將 *tuong*

糝 *tam*

迺 *nuoi*

涂 *tu*

抵 *day*

匱 *vo*

跽 *ba*

主 *chua*

裊 *lay*

隊 *doi*

朱 *cho*

昆 *con*

嫁 *ga*

埒 *bai*

眉 *may*

火 *ay*

櫟 *dep*

埃 *ai*

戈 *qua*

奏 *tau*

虧 *xuong*

跪 *gui*

跽 *ba*

主 *chua*

通 *thong*

庄 *chung*

和 *hoa*

交 *dao*

衣 *ay*

將 *tuong*

糝 *tam*

迺 *nuoi*

東 *dong*

西 *tay*

武 *vo*

文 *van*

緬 *mat*

奴 *no*

和 *hoa*

交 *dao*

通 *thong*

庄 *chung*

衣 *ay*

將 *tuong*

糝 *tam*

迺 *nuoi*

家 *gia*

皇 *hoang*

種 *dong*

將 *tuong*

埃 *ai*

油 *oi*

埃 *ai*

共 *cung*

和 *hoa*

交 *dao*

肯 *khong*

庄 *chung*

碎 *toi*

时 *choi*

| | | | | | | | |
|------|-------|--------|-----|------|-------|--------|-------|
| 碎 | 塘 | 舛 | 朱 | 至 | 塘 | 外 | 吊 |
| cuì | Quáng | chuǎn | zhū | zhì | Quáng | wài | diao |
| | 誓 | 碎 | 固 | 腰 | 埃 | 拙 | |
| | shì | suì | gù | yāo | āi | zhuō | |
| | 油 | 持 | 祗 | 特 | 盖 | 鞞 | |
| | yóu | chí | zhī | tè | gài | niǎn | |
| 肘 | 碎 | 庄 | 补 | 主 | 溜 | 兜 | 晃 |
| zhǒu | suì | zhuāng | bǔ | zhǔ | liū | dōu | huàng |
| | 尼 | 段 | 茹 | 主 | 黎 | 家 | |
| | ní | duàn | rú | zhǔ | lí | jiā | |
| 判 | 共 | 文 | 武 | 浪 | 些 | 理 | 吊 |
| pàn | gòng | wén | wǔ | làng | xiē | lǐ | diao |
| | 蛆 | 之 | 彘 | 粹 | 主 | 溜 | |
| | qū | zhī | zhì | cuì | zhǔ | liū | |
| 袂 | 中 | 些 | 吏 | 理 | 吊 | 庄 | 傷 |
| mèi | zhōng | xiē | lǐ | lǐ | diao | zhuāng | shāng |
| | 沙 | 机 | 奴 | 共 | 昆 | 王 | |
| | shā | jī | nú | gòng | kūn | wáng | |
| 嫁 | 朱 | 吏 | 戾 | 世 | 常 | 美 | 枚 |
| jià | zhū | lǐ | lì | shì | cháng | měi | mei |

姘
Niá

朝
chiêu

姘
niá

陣
chấn

咀
thở

叟
rãi

鈞
Đao

潢
vàng

拈
co

坦
đát

郎
lăng

唏
hài

戾
một

除
giới

愉
Châu

潢
vàng

吝
lân

論
lôn

庄
chàng

呖
ngôi

嘖
Sơ

埒
bác

龟
đá

丕
vây

悲
bây

除
giới

别
liệt

猩
sao

差
Sai

媒
mu

隊
đội

祗
lấy

主
chúa

滔
Chao

飢
Vào

抵
đẩy

蚤
tao

嫁
gả

昆
con

蚤
tao

朱
cho

耒
rãi

媒
mu

侯
hầu

欺
khì

火
áy

哪
vâng

啞
nhài

聿
Ngươi

飢
vào

翁
ông

嫁
gả

主
chúa

碎
Sôi

朱
cho

鬲
rây

主
chúa

滔
Chao

扒
bát

道
đạo

戾
một

徂
chàng

内
Nội

金
Kim

外
ngoại

土
thổ

欺
khì

吟
ngay

庄
chàng

呖
ngôi

殿

Điện

蜂

ông

趾

chỉ

典

điển

連

liên

跪

quỳ

主

chủ

筭

toán

聿

ngũ

固

cố

役

nhật

之

chí

隊

đội

碎

thối

特

đặc

收

thu

收

thu

特

đặc

黜

trừ

吞

thôn

秒

giây

中

trung

吊

điếu

别

biệt

曲

khúc

浚

hùn

高

cao

平

bằng

主

chủ

筭

toán

買

mua

判

phán

夕

hạ

之

chí

飢

đói

抵

đi

埴

trí

鄂

nhớ

工²

chong

恚

loạn

朱

chô

咍

hài

悲

bi

米

gạo

祗

chỉ

泊

đạt

茹

nhu

悲

bi

寃

u oan

軒

suôn

帶

đai

尼

ni

埴

trí

嫁

gả

昆

con

朱

chô

主

chủ

滔

thao

蹕²

đình

渚

chử

汲

hấp

踈

thưa

主

chủ

匹

phải

興

hưng

乘

thừa

唎

lôi

埴

trí

浪

rãng

悲

bi

岸
ngàn

西
tây

米
vè

安
an

夕
lâm

圭
quê

余
mây

碎
tôi

共
cùng

浪
rãng

别
liệt

兜
đâu

東
đông

矜
ngay

長
chiông

岸
ngàn

茹
nhà

幾
khi

貼
của

軒
xuông

庄
chàng

庄
chàng

庄
chàng

改
cải

滔
chao

改
cải

蓮
lên

礼
lễ

京
kinh

應
ưng

别
biệt

呐
nôi

蚤
tao

貼
của

扒
bát

貼
của

扒
bát

聘
sính

礼
lễ

碎
tôi

回
hồi

庄
chàng

眉
mày

之
chi

吏
lại

之
chi

吏
lại

燒
nhieu

聘
sính

異
lạ

再
tái

弁
biện

默
mặc

儉
kém

埒
lại

儉
kém

埒
lại

色
sắc

淺
thiển

欧
âu

渚
chử

主
chủ

嗔
chên

嗔
chên

麻
mà

麻
mà

泊
bạc

矧
khi

嘅
hây

數

lầu

浪

ràng

台

bay

郭

của

用

hùng

天

thiên

宜

ngôi

洞

đòng

紅

hồng

亭

lưu

悲

bây

東

đông

知

chi

房

phòng

吞

giòn

除

giò

侯

hầu

仕

sĩ

劄

ráy

良

lương

固

cố

乎

hồ

欺

khì

絲

sơ

丞

chưng

免

một

判

phán

卒

tốt

米

mễ

合

hợp

时

thời

判

phán

勳

chương

固

cố

所

sở

壘

ngãi

買

mãi

胸

thương

吏

lại

三

tam

房

phòng

体

thể

埒

lại

屯

đồn

身

thân

瓮

ông

瓮

ông

冷

lãnh

溜

lưu

得

được

洞

đòng

三

ba

咍

hoài

时

thời

裨

hữu

主

chủ

主

chủ

得

được

朱

châu

特

đặc

役

nhệ

主

chủ

啞

nhĩ

畧

lược

时

thời

耒

lãi

付

trả

係

hệ

改

cải

娄

lâu

| | | | | | | | |
|-------|-------|-------|--------|-------|-------|------|--------|
| 路 | 嫁 | 时 | 碎 | 嘅 | 馱 | 碎 | 得 |
| Lo | Ga' | thai | Aoi | gai | chong | Aoi | ngay |
| | 哭 | 吏 | 沛 | 遺 | 埃 | 占 | |
| | la | lai | phai | khien | ai | sem | |
| | 主 | 瓮 | 買 | 判 | 浪 | 悲 | |
| | chua | ang | mai | phan | rang | bai | |
| 龟 | 玉 | 时 | 為 | 夕 | 礼 | 婿 | 姻 |
| Ga' | vay | thai | vay | lam | le' | han | nhan |
| | 犁 | 東 | 台 | 师 | 秦 | 限 | |
| | ngoi | dong | hai | chi | tan | ngan | |
| 哢 | 掩 | 牢 | 庄 | 固 | 啞 | 啞 | 侍 |
| chang | em | sao | chang | co | an | nhoi | truyen |
| | 京 | 城 | 别 | 余 | 將 | 賢 | |
| | kinh | thanh | hiet | may | tiang | hien | |
| 牢 | 媪 | 結 | 原 | 昆 | 主 | 欺 | 家 |
| Sao | em | ket | nguyen | con | chua | khi | gia |
| | 權 | 行 | 奴 | 庄 | 平 | 些 | |
| | quyen | hanh | no | chang | bang | ta | |
| 牢 | 掩 | 吏 | 同 | 交 | 和 | 吳 | 媪 |
| Sao | em | lai | muon | dao | hoa | la | em |

乳
Rú

夕
Xī

嗔
Chēn

嗔
Chēn

洼
Wā

鄭

Cheng

弘
Hóng

堆
Duī

礼
Lǐ

欺
Qī

朱
Zhū

段
Duàn

朱
Zhū

侍
Shì

蘭
Lán

恚

Luì

滔
Tāo

号
Hào

絲
Sī

良
Liáng

皆
Jiē

催
Cuī

媵
Yèn

朱
Zhū

納
Nà

主

Zhǔ

信
Xìn

汴
Bùn

紅
Hóng

主
Zhǔ

老
Lǎo

飢
Jī

馱
Duò

堆
Duī

礼
Lǐ

金

Jīn

米
Mǐ

金
Jīn

拜
Bài

跽
Jì

百
Bǎi

身
Shēn

皆
Jiē

補
Bǔ

所
Suǒ

米

Mǐ

剔
Tī

米
Mǐ

身
Shēn

結
Jié

年
Nián

九
Jiǔ

老
Lǎo

引
Yǐn

汚
Wū

甑

Zèng

还
Huán

房
Fáng

皇
Huáng

源
Yuán

媵
Yèn

重
Chóng

百
Bǎi

贱
Jiàn

貴
Guì

宮
Gōng

天
Tiān

馱
Duò

年
Nián

鄉
Xiāng

得 Ngây

良 良

固 có

會 hội

補 bổ

坊 phường

巴 Ba

迓 mại

巷 hẻm

泥 di

循 tuàn

塘 trường

盍 hạp

台 thuy

夢 Mộng

巴 ba

胸 trường

糝 tẩm

卓 xuất

柴 cháy

夢 Mộng

靦 nham

弄 nòng

金 ngưi

黜 ra

剔 tẩy

矧 thán

軍 quân

行 hành

郎 lang

姑 cô

伯 bá

宮 cung

嬪 tần

皆 giai

冷 lãnh

妯 trưi

卒 tất

羶 chen

真 chân

醜 chũu

臥 vò

主 chủ

巴 ba

汴 biện

保 bảo

主 chủ

滔 thao

弘 hàng

喂 dãi

渚 chủ

金 ngưi

偽 vạy

高 cao

之 chi

巽 sùn

捫 vạt

捫 mang

巢 nôi

罍 lồi

遯 nộn

昂 ngang

此 chử

粘 tem

埃 ai

固 có

腰 yêu

當 đương

庄 trường

巽 sùn

段 Doan 催 thoi 主 chua 買 moi 金 ngu 融 ra

仁 hai 英 anh 附 pho 馬 ma 金 ngu 和 hoa 仁 hai 德 voi

彭 bank 横 vang 英 la 坐 soa 牢^平 han 仄 hai

主 chua 共 cung 堆 doi 姉 chi 融 nam 德 voi 双 song 行 bang

残 can 横 vang 傘 tan 紫 tia 襖 do 青 sang

融 nam 德 voi 双 song 行 bang 姉 chi 畧 chuc 媪 em 娄 sau

連 chen 肘 thoi 主 chua 金 ngu 茹 nha 楼 lau

帶 doi 仁 hai 壻 de 朝 chau 具 chau 吏 lai 各 cac 昆 con

方 fang 持 bai 时 thoi 金 ngu 楼 lau 崙 son

堆 doi 边 ben 文 van 武 vo 雨 liang 班 ban 双 song 排 bai

繫
Chí

啣
Liêng

浪
ràng

固
cố

會
hội

盍
hạp

台
thay

仙
tiên

圭
quê

誥
kháo

到
đáo

貼
xem

剔
rây

号
ngòi

仁
hài

姉
chị

鞿
chông

猝
suốt

罨
bôn

边
biên

除
lừ

同
muôn

堆
đồi

戾
lật

語
ngữ

仙
tiên

黜
ra

排
bây

拏
ngà

牢
sao

恚
loàng

戾
lật

繩
thừng

尼
này

拙
truyết

拏
mang

巢
nôn

爵
cháo

卒
tốt

台
thay

選
lạ

逕
lặng

繩
thừng

牢
sao

葉
đệp

女
nữ

紗
chè

中
chung

卒
tốt

台
thay

選
lạ

逕
lặng

庄
chàng

恪
khắc

号
ngòi

仙
tiên

侍
chuyên

軍
quan

翔
mở

麟
rông

鞿
chông

黜
ra

鞿
chông

黜
ra

戾
lật

刻
khắc

坦
đắt

多
đa

恚
loàng

潢
vàng

| | | | | | | | |
|---------------------|------------------|-------------------|-------------------|-------------------|-------------------|-------------------|-------------------|
| | 緘 <i>Cuì</i> | 婁 <i>róu</i> | 勛 <i>chong</i> | 標 <i>chao</i> | 牢 <i>chao</i> | 娘 <i>nang</i> | |
| 侍 <i>Teruyèn</i> | 尾 <i>tem</i> | 朱 <i>cho</i> | 扌 <i>chàng</i> | 嗔 <i>xin</i> | 結 <i>kết</i> | 叛 <i>ban</i> | 制 <i>chái</i> |
| | 主 <i>chúa</i> | 𠂔 <i>ba</i> | 体 <i>thây</i> | 晚 <i>mim</i> | 𠂔 <i>miêng</i> | 𠂔 <i>cúi</i> | |
| 𠂔 <i>ty</i> | 溜 <i>chao</i> | 塘 <i>tiàng</i> | 外 <i>ngài</i> | 今 <i>chin</i> | 寔 <i>thúc</i> | 𠂔 <i>chông</i> | 碎 <i>đái</i> |
| | 𠂔 <i>Hai</i> | 𠂔 <i>chi</i> | 買 <i>mái</i> | 吏 <i>lái</i> | 𠂔 <i>ngó</i> | 𠂔 <i>nhái</i> | |
| 朱 <i>cho</i> | 𠂔 <i>hai</i> | 𠂔 <i>chi</i> | 暫 <i>tam</i> | 𠂔 <i>chông</i> | 𠂔 <i>ngó</i> | 𠂔 <i>ba</i> | 𠂔 <i>ngây</i> |
| | 𠂔 <i>Com</i> | 當 <i>tiàng</i> | 𠂔 <i>ăn</i> | 𠂔 <i>nói</i> | 師 <i>xiá</i> | 差 <i>sây</i> | |
| 主 <i>chúa</i> | 𠂔 <i>ông</i> | 𠂔 <i>ta</i> | 金 <i>ngũ</i> | 米 <i>vê</i> | 𠂔 <i>rây</i> | 府 <i>phủ</i> | 中 <i>chung</i> |
| | 𠂔 <i>Hai</i> | 𠂔 <i>chi</i> | 米 <i>vê</i> | 典 <i>điên</i> | 婁 <i>lâu</i> | 宮 <i>cung</i> | |
| 想 <i>Cuông</i> | 汝 <i>nhó</i> | 𠂔 <i>sót</i> | 𠂔 <i>nàng</i> | 𠂔 <i>mát</i> | 玉 <i>ngọc</i> | 𠂔 <i>khát</i> | 𠂔 <i>khao</i> |

潢
huáng

之
zhī

佯
yáng

悲
bēi

矣
yǐ

滔
tāo

泊
bó

惶
huáng

夕
xī

持
chí

繩
shéng

肝
gān

之
zhī

得
dé

主
zhǔ

主
zhǔ

蚤
zǎo

傍
bàng

潢
huáng

泊
bó

之
zhī

郎
láng

芒
máng

郎
láng

排
pái

特
tè

媵
yàn

呐
nà

袂
mè

論
lùn

寃
yuān

呐
nà

埃
āi

班
bān

啖
dàn

朱
zhū

昔
xī

体
tǐ

固
gù

吝
lìn

馬
mǎ

体
tǐ

覩
dǔ

皮
pí

本
běn

之
zhī

庄
zhuāng

滔
tāo

帟
yào

沁
qìn

附
fù

姊
zǐ

揜
chǎn

匕
bǐ

白
bái

約
yuē

姊
zǐ

主
zhǔ

碎
suì

最
zuì

姊
zǐ

仁
rén

啞
yǎ

桑
sāng

时
shí

仁
rén

浪
làng

仁
rén

庄
zhuāng

郎
láng

堆 Dài
碎 Sùi
分 phân
龟 đả
騎 cưỡi
蜂 rông

核 Cây

德 Đức
哏 mun
掩 đống
息 ăn
黝 bả
瓮 ông
吒 cha

啾 Pân
台 thay
戔 một
没 nôi
主 chúa
跽 ba

差 Sảy

師 Sĩa
庄 chảng
允 đỏi
女 nũ
和 hòa
結 kết
婿 hôn

啻 Cước
台 thay
古 cổ
跽 ba
艮 ngấn
崙 san

抵 Để

朱 cho
繩 thừng
蛮 mán
邑 ấp
婚 hôn
膈 miá
桃 đào

油 Rủi
埒 bái
泮 còn
抵 để
主 chúa
溜 Chao

坤 Khôn

限 ngấn
咍 miêng
世 thế
歇 xê
搯 rao
碍 ngại
剔 rây

主 Chứa
瓮 ông
買 mại
判 phán
浪 rãng
悲 bầy

生 Sinh

昆 con
埃 ai
易 dễ
生 sinh
聆 nay
甦 ra
恚 lòng

| | | | | | | | |
|--------------------|--------------------|--------------------|-------------------|------------------|-------------------|--------------------|------------------|
| | 天 <i>Thiên</i> | 緣 <i>duyên</i> | 象 <i>tuợng</i> | 黜 <i>lái</i> | 天 <i>thiên</i> | 工 <i>công</i> | |
| 月 <i>nguyệt</i> | 老 <i>lão</i> | 絲 <i>sơ</i> | 紅 <i>hồng</i> | 本 <i>vốn</i> | 畧 <i>chước</i> | 屯 <i>đồn</i> | 車 <i>xe</i> |
| | 滔 <i>thao</i> | 剔 <i>thiết</i> | 啣 <i>huyền</i> | 奴 <i>nô</i> | 蛮 <i>man</i> | 夷 <i>di</i> | |
| 奴 <i>nô</i> | 初 <i>chū</i> | 奴 <i>nô</i> | 共 <i>cung</i> | 金 <i>kim</i> | 枝 <i>chi</i> | 將 <i>trương</i> | 才 <i>cai</i> |
| | 悲 <i>bi</i> | 除 <i>giữ</i> | 些 <i>hư</i> | 吏 <i>lại</i> | 女 <i>nữ</i> | 依 <i>hồi</i> | |
| 捨 <i>thả</i> | 箕 <i>ki</i> | 渚 <i>chử</i> | 易 <i>nhẹ</i> | 胎 <i>thai</i> | 昆 <i>con</i> | 兜 <i>đâu</i> | 罍 <i>lôi</i> |
| | 說 <i>thuyết</i> | 催 <i>thôi</i> | 堆 <i>đồi</i> | 姉 <i>chị</i> | 趺 <i>hạ</i> | 黜 <i>ch</i> | |
| 糝 <i>cám</i> | 喫 <i>ăn</i> | 庄 <i>chương</i> | 特 <i>đặc</i> | 啐 <i>sốt</i> | 車 <i>sa</i> | 慝 <i>lối</i> | 潢 <i>vàng</i> |
| | 主 <i>chủ</i> | 滔 <i>thao</i> | 主 <i>chủ</i> | 跽 <i>ba</i> | 米 <i>vô</i> | 房 <i>phòng</i> | |
| 花 <i>hoa</i> | 属 <i>chức</i> | 洞 <i>đồng</i> | 房 <i>phòng</i> | 結 <i>kết</i> | 速 <i>tốc</i> | 斡 <i>ngàn</i> | 冬 <i>đông</i> |

耦
giai

分
phân

得
ngay

昆
con

庄
chàng

蝻
rồng

台
hai

外
ngài

匹
ba

屯
chuẩn

店
tiệm

尼
này

忌
cây

量
lượng

女
nữ

黜
ra

特
đặc

勛
chung

台
hai

难
đan

啖
ăn

羨
nhường

肘
thời

呖
lò

岸
ngàn

女
nữ

生
sinh

役
việc

欣
hân

沛
phải

劔
kiếm

帳
chiông

匕
mẹ

筭
ông

米
vè

吏
lại

悉
lòng

各
các

急
cấp

自
tự

瀑
nàng

焯
cầm

媯
mẹ

主
chúa

冏
muốn

蝻
rồng

平
bằng

中
chung

埶
bác

淄
chao

浞
nuôi

除
giơ

忌
cây

衣
ây

淄
chao

輿
chúa

匹
ba

府
phủ

民
dân

主
chúa

糶
già

悲
bây

时
thời

欺
khỉ

祜
xem

主
chúa

兵
binh

媯
mẹ

昆
con

此
chỉ

受
hông

巴
ba

胸
thông

巴
ba

會
hội

匕

主
chúa

矣
õng

侍
truyên

祏
lây

仁
hai

丞
chưng

舍
sá

匚
vào

堆
Đôi

舍
sá

運
vân

堆
Đôi

禩
áo

莠
lầu

姪
Nhĩa

店
tiệm

軒
quân

帶
đài

此
thử

滔
Chao

朱
cho

繞
giã

粘
Xem

滔
Chao

奴
nô

於
ô

共
cùng

些
hà

哈
Hay

異
lạ

滔
Chao

循
chôn

朱
cho

繞
giã

特
đặc

台
hay

堆
Đôi

舍
sá

哪
vông

令
lệnh

庄
chàng

迟
trây

姪
Nhĩa

店
tiệm

押
áp

壁
vách

吟
hôi

擗
rây

主
chúa

滔
Chao

主
chúa

喂
ôi

主
chúa

金
ngũ

房
phòng

吊
nào

朱
cho

倅
Đôi

嗔
xin

啐
nhắc

主
chúa

匚
vào

雨
lượng

山
sơn

| | | | | | | | |
|-----------------|-------------------|--------------------|-------------------|------------------|--------------------|------------------|-------------------|
| | 堆 <i>Dāi</i> | 碎 <i>Suì</i> | 異 <i>Yì</i> | 舍 <i>Shě</i> | 連 <i>Lián</i> | 岸 <i>Àn</i> | |
| 鄂 <i>È</i> | 令 <i>Lìng</i> | 主 <i>Zhǔ</i> | 乾 <i>Qián</i> | 軒 <i>Xuān</i> | 尋 <i>Xún</i> | 主 <i>Zhǔ</i> | 抵 <i>Dǐ</i> |
| | 弄 <i>Nòng</i> | 吒 <i>Zhā</i> | 收 <i>Shōu</i> | 陣 <i>Zhèn</i> | 困 <i>Kùn</i> | 台 <i>Tái</i> | |
| 牢 <i>Láo</i> | 主 <i>Zhǔ</i> | 咩 <i>Miā</i> | 於 <i>Yú</i> | 欺 <i>Qī</i> | 矜 <i>Jīn</i> | 京 <i>Jīng</i> | 幾 <i>Jǐ</i> |
| | 弄 <i>Nòng</i> | 吒 <i>Zhā</i> | 号 <i>Hào</i> | 龟 <i>Guī</i> | 托 <i>Tuō</i> | 矜 <i>Jīn</i> | |
| 牢 <i>Láo</i> | 主 <i>Zhǔ</i> | 庄 <i>Zhuāng</i> | 米 <i>Mǐ</i> | 貂 <i>Diāo</i> | 服 <i>Fú</i> | 衲 <i>Nà</i> | 丧 <i>Sàng</i> |
| | 主 <i>Zhǔ</i> | 溜 <i>Liū</i> | 汲 <i>Jí</i> | 曳 <i>Yè</i> | 麻 <i>Má</i> | 芒 <i>Máng</i> | |
| 荫 <i>Yīn</i> | 昆 <i>Kūn</i> | 壑 <i>Hè</i> | 椽 <i>Chuān</i> | 扒 <i>Bā</i> | 卦 <i>Guà</i> | 偕 <i>Xié</i> | 制 <i>Zhì</i> |
| | 偕 <i>Xié</i> | 黜 <i>Chù</i> | 卦 <i>Guà</i> | 澤 <i>Zé</i> | 庄 <i>Zhuāng</i> | 移 <i>Yí</i> | |
| 論 <i>Lùn</i> | 烝 <i>Zhēng</i> | 卦 <i>Guà</i> | 火 <i>Huǒ</i> | 三 <i>Sān</i> | 魁 <i>Kuī</i> | 動 <i>Dòng</i> | 重 <i>Chóng</i> |

| | | | | | | | |
|-------------------|------------------|------------------|--------------------|------------------|-------------------|-------------------|-------------------|
| | 尼 <i>Nay</i> | 实 <i>thực</i> | 堆 <i>đôi</i> | 舍 <i>sá</i> | 主 <i>chúa</i> | 瓮 <i>ông</i> | |
| 庄 <i>Chang</i> | 沛 <i>phái</i> | 台 <i>đài</i> | 舍 <i>sá</i> | 高 <i>cao</i> | 平 <i>bằng</i> | 兒 <i>đau</i> | 吟 <i>nay</i> |
| | 綿 <i>Mbin</i> | 保 <i>bao</i> | 朱 <i>cho</i> | 台 <i>hai</i> | 舍 <i>sá</i> | 咭 <i>bay</i> | |
| 啞 <i>Om</i> | 界 <i>chái</i> | 汝 <i>nhỏ</i> | 几 <i>ke</i> | 撞 <i>dông</i> | 核 <i>cây</i> | 朱 <i>cho</i> | 共 <i>cung</i> |
| | 逝 <i>Muối</i> | 靸 <i>nấm</i> | 綿 <i>min</i> | 於 <i>?</i> | 殿 <i>đền</i> | 蜂 <i>rồng</i> | |
| 少 <i>Lam</i> | 倅 <i>tái</i> | 方 <i>đúc</i> | 埒 <i>bác</i> | 粘 <i>xem</i> | 平 <i>bằng</i> | 主 <i>chúa</i> | 綿 <i>min</i> |
| | 綿 <i>Mbin</i> | 祕 <i>lầy</i> | 公 <i>công</i> | 主 <i>chúa</i> | 逝 <i>múi</i> | 年 <i>niên</i> | |
| 命 <i>Mình</i> | 綿 <i>min</i> | 結 <i>kết</i> | 塍 <i>nguyên</i> | 龟 <i>đá</i> | 特 <i>đặc</i> | 台 <i>hai</i> | 耦 <i>giai</i> |
| | 悲 <i>Bây</i> | 除 <i>gió</i> | 吏 <i>lại</i> | 補 <i>bổ</i> | 菱 <i>nghia</i> | 号 <i>ngòi</i> | |
| 畧 <i>Chước</i> | 虎 <i>hổ</i> | 亭 <i>lưng</i> | 吞 <i>giới</i> | 娄 <i>sau</i> | 虎 <i>hổ</i> | 皇 <i>hoàng</i> | 天 <i>thiên</i> |

平 *bǎng*

綿 *min*

瓮 *ǒng*

之 *chí*

山 *shān*

綿 *min*

高 *gāo*

棱 *dòng*

朱 *chū*

連 *lián*

主 *chǔ*

房 *fáng*

女 *nǚ*

畿 *jī*

兩 *liǎng*

英 *āng*

連 *chén*

連 *chén*

蝻 *rǎng*

舍 *shě*

唎 *rǎng*

棋 *qí*

棱 *dòng*

京 *jīng*

米 *mǐ*

保 *bǎo*

於 *yú*

蝻 *rǎng*

殿 *diàn*

堆 *duī*

唎 *rǎng*

壁 *bì*

連 *lián*

於 *yú*

固 *gù*

息 *xī*

泊 *bó*

糝 *sàn*

於 *yú*

朱 *chū*

米 *mǐ*

押 *yā*

庄 *zhuāng*

溜 *liū*

庄 *zhuāng*

时 *shí*

横 *wáng*

迺 *nǎi*

虧 *quē*

泊 *bó*

趺 *fē*

碎 *suì*

溜 *liū*

托 *tuō*

溜 *liū*

米 *mǐ*

燒 *niǎo*

具 *jù*

鬼 *guǐ*

祔 *fù*

舍 *shě*

堆 *duī*

浪 *làng*

鞋 *xié*

浪 *làng*

色 *sè*

时 *shí*

堆 *duī*

溜 *liū*

溜 *liū*

| | | | | | | | | |
|------------------|------------------|------------------|-------------------|------------------|-------------------|--------------------|--------------------|--|
| | 主 <i>chúa</i> | 兵 <i>bing</i> | 添 <i>thêm</i> | 体 <i>thể</i> | 丕 <i>vây</i> | 強 <i>càng</i> | 嗜 <i>thôn</i> | |
| 添 <i>thêm</i> | 兵 <i>bing</i> | 添 <i>thêm</i> | 馬 <i>ma</i> | 添 <i>thêm</i> | 權 <i>quyền</i> | 添 <i>thêm</i> | 民 <i>dân</i> | |
| | 魯 <i>lỗ</i> | 三 <i>ba</i> | 胸 <i>thông</i> | 三 <i>ba</i> | 除 <i>giới</i> | 寅 <i>dần</i> | | |
| 主 <i>chúa</i> | 溜 <i>liêu</i> | 體 <i>thể</i> | 迷 <i>mây</i> | 運 <i>vận</i> | 罨 <i>bản</i> | 方 <i>phương</i> | | |
| | 体 <i>thể</i> | 迷 <i>vê</i> | 五 <i>ngũ</i> | 色 <i>sắc</i> | 玄 <i>huyền</i> | 黃 <i>hoàng</i> | | |
| 侏 <i>chũ</i> | 吒 <i>cha</i> | 汝 <i>nhữ</i> | 媯 <i>vơ</i> | 連 <i>chên</i> | 岸 <i>ngàn</i> | 切 <i>thiết</i> | 台 <i>thay</i> | |
| | 啞 <i>hư</i> | 昆 <i>con</i> | 共 <i>cùng</i> | 媯 <i>mê</i> | 浪 <i>rãng</i> | 悲 <i>bây</i> | | |
| 於 <i>ô</i> | 米 <i>vê</i> | 戾 <i>một</i> | 理 <i>lý</i> | 坤 <i>khôn</i> | 哈 <i>thay</i> | 堆 <i>đôi</i> | 塘 <i>trường</i> | |
| | 於 <i>ô</i> | 时 <i>thời</i> | 沛 <i>phải</i> | 累 <i>lụy</i> | 朝 <i>chiều</i> | 堂 <i>trường</i> | | |
| 米 <i>vê</i> | 时 <i>thời</i> | 吏 <i>lại</i> | 曳 <i>dây</i> | 高 <i>cao</i> | 平 <i>bằng</i> | 埭 <i>bãi</i> | 庄 <i>chàng</i> | |

恩 *Ơn*

昆 *Con*

号 *Ngươi*

吨 *Đôn*

悲 *Bay*

老 *Lão*
号 *người*

昆 *Con*

於 *ở*

号 *Ngươi*

抗 *thác*

溜 *Chao*

黜 *ra*

買 *moi*

黜 *ra*

晏 *bai*
屯 *ta*

趁 *di*

蒂 *duoi*

抵 *day*

肘 *thoi*

連 *lien*

卦 *que*

付 *truyen*

外 *ngai*

体 *thay*
倍 *bai*

棱 *ruing*

尼 *nyai*

肘 *thoi*

托 *tho*

扒 *bat*

澤 *chach*

桂 *Que*

剗 *cua*

說 *thuyet*
牢 *sao*

永 *vang*

媵 *me*

昆 *con*

媵 *me*

吨 *ton*

腓 *ruot*

祿 *Loc*

興 *hung*

干 *can*
亡 *wang*

賒 *sa*

於 *ở*

鍼 *nen*

昆 *con*

免 *mat*

肘 *thoi*

堆 *dai*

門 *mon*

浪 *rang*
菱 *nghua*

救 *sai*

共 *cung*

洋 *con*

鍼 *nen*

欺 *chi*

烤 *heo*

昆 *con*

躄 *ding*

号 *ngươi*

昆 *con*

啻 *lia*

枯 *co*

除 *cho*

主

Chúa

采

vé

悲

bay

仕

sé

申

thân

疎

sô

浪

Rãng

矣

ông

倅

hôi

阻

dở

差

say

師

sêa

碣

đá

猗

gà

放

Phóng

埋

mai

肘

thời

買

mãi

米

vé

茹

nhà

矣

Ông

倅

hôi

啣

hân

妥

bà

浪

rãng

渚

chỏ

蒙

mông

之

chí

婁

Râu

棠

non

𠂔

ba

緜

thi

寃

đem

米

vé

麻

Mã

堆

đôi

倅

hôi

頓

đón

所

sở

欺

khì

行

hành

洞

đồng

溜

lưu

連

liên

袂

láy

泊

bạc

舛

chông

房

phòng

特

Đặc

黠

hách

霖

trâm

爆

bào

黜

ra

丞

chông

啖

ăn

塘

đường

倘

Choàng

黜

ra

典

điển

幣

chợ

廷

đình

昂

ngang

吏

Lại

飢

vào

貢

công

碣

đá

鞿

chông

朗

sang

菩

Bồ

提

đề

滔

Chao

連

liên

跋

rá

吏

lái

行

hành

坡

bê

姘

Nhĩa

侏

thường

姘

nhĩa

啻

tiết

姘

nhĩa

咪

vê

姘

nhĩa

空

không

侏

Chuong

昆

con

侏

thường

媯

vợ

媯

tiên

中

chung

啻

tiết

浪

lãng

啻

ấn

於

ở

迺

nhĩ

冬

dong

共

cung

娘

niang

於

ở

吋

thời

吏

lái

叟

dãi

朝

chiều

堂

đường

空

không

吋

thời

吏

lái

叟

dãi

跋

rá

江

dang

庄

chàng

用

ruộng

滔

Chao

吋

thời

吏

lái

跣

hiếu

郎

lang

潼

song

齏

Nam

迺

nhĩ

柴

thầy

佃

tô

調

tiều

烝

chung

啻

ấn

誓

thề

吸

hấp

繩

thăng

菱

nghia

黠

cư

嘲

chào

跪

quỳ

悲

Bay

吋

thời

喂

nhân

媯

mẹ

戈

qua

吋

thời

郎

lang

潼

song

捉 *Dem* 昆 *con* 鍼 *nên* 教 *sầu* 移 *di* 共 *cùng*

主 *Chúa* 淄 *Chao* 汴 *bèn* 跣 *liều* 郎 *sang* 潼 *sang* 補 *Bổ* 提 *đề*

戈 *Qua* 吏 *lại* 行 *hành* 桃 *đào* 戾 *một* 欺 *khì*

領 *Lĩnh* 汝 *nhữ* 几 *kê* 独 *độc* 泊 *bạc* 戕 *tiền* 森 *trăm* 台 *bai*

語 *ngữ* 異 *lạ* 主 *chúa* 拟 *lấy* 主 *chúa* 制 *chế*

庄 *Chàng* 挈 *ngợ* 主 *chúa* 迤 *chấn* 所 *sở* 矜 *ngay* 高 *cao* 平 *bằng*

淄 *Chao* 連 *liên* 吏 *lại* 跣 *liều* 郎 *sang* 潼 *sang*

甃 *Nấm* 迓 *miêu* 荼 *thầy* 佶 *tô* 調 *điều* 共 *cùng* 真 *chân* 狃 *tay*

荫 *Ôm* 昆 *con* 塾 *ngài* 哭 *khóc* 戾 *một* 之 *chỉ*

吒 *Chà* 生 *sinh* 黜 *ra* 眉 *mày* 恪 *khắc* 帟 *nào* 流 *liu* 江 *dương*

得
Ngay

吸
Gấp

吊
Đào

恪
Khắc

劣
Qué

媵
cbe

吊
nào

說
Choát

瓮
ong

林
Lâm

吊
lào

主
Chúa

吊
nào

主
Chúa

侍
bác

眉
may

綽
dát

催
thôi

林
Lâm

郡
quan

馭
ngựa

溜
Chao

武
võ

溜
Chao

侍
truyền

如
như

特
điêu

主
chúa

郡
quan

跣
lười

主
chúa

踣
đứng

侯
hầu

呐
nái

主
chúa

滿
mãn

連
liên

溜
Chao

青
Chanh

典
điển

主
chúa

吏
lại

溜
Chao

啣
rồi

調
điều

矯
kiểu

岸
ngàn

迤
chón

花
hoa

奏
tấu

时
thì

除
giờ

信
tín

傷
thương

量
lượng

娘
niàng

共
cùng

黜
ra

買
mãi

跪
quỳ

赅
đi

數
lâu

引
chương

匕
thường

得
ngay

吒
cha

米
vôi

兜
đầu

良
ngân

例
rầy

林

Lâm

郡

quân

買

mãi

呐

nôi

浪

rãng

悲

bi

吊

Đào

馭

ngựa

主

chúa

鬪

hầu

麻

mà

主

chúa

劫

đi

空

không

主

chúa

溜

chao

呐

nôi

啣

rái

夕

lâm

双

song

馭

ngựa

绵

min

沛

phải

烈

liệt

槽

áo

中

chung

黜

bi

得

được

林

Lâm

郡

quân

買

mãi

呐

nôi

浪

rãng

悲

bi

倅

Đôi

進

tiến

馭

ngựa

尼

này

抵

đi

主

chúa

汝

đó

真

chân

溜

chao

連

liên

体

thể

呐

nôi

秦

tân

恨

ghận

啫

Đá

唎

lời

林

Lâm

郡

quân

固

cố

仁

nhân

台

hạ

罍

lại

尼

này

蚤

sao

遣

chuyển

主

chúa

青

xanh

花

hoa

林

Lâm

郡

quân

庄

chương

别

biệt

進

tiến

些

ít

馭

ngựa

尼

này

林 Lâm

催 Chài

晏 Bāi

矣 Ōng

扶 Cēm

得 Ngai
郡 quán

主 Chua

朝 Chau

輕 Chong

主 Chua

昆 Con

碎 Tai

尼 Nai

匹 Ba

市 nao
蚤 tao

溜 Chao

晏 Bai

飢 Vao

買 Mai

隊 Tai

洋 Con

啞 Nhai

縑 Tai

駟 駟 (tai)
者 sia

渚 Chua

主 Chua

豈 Ding

晦 Hai

達 Dat

阻 Do

矣 Ōng

外 Voc

渚 nao
菱 nghia

逸 Chan

殿 Dien

永 Vang

節 Nao

躋 Gai

啣 Sui

倅 Tai

萎 Nhai

黜 na
尼 nai

塊 Khai

中 Chung

蜀 Tu

时 Thai

奏 Au

嗟 Say

眼 Dan

苔 Tai

駟 tay
輒 nen

稜 Rung

黜 na

皮 Bi

瓮 Ōng

排 Bai

破 Tai

晏 Bai

棹 Cau

庄 Chang

米 Ve

悲 Bai

猗 Ga

棠 Non

桂 Què 祿 Lù 堆 dāi 倅 tài 異 là 昆 con

时 Chóu 趁 chèn 連 lén 纯 dān 掣 chè 歆 hōn 渚 chǔ 迟 chái

趁 chèn 遮 zhē 自 zì 班 bān 姘 pīn 碍 ài

朱 Zhū 典 diǎn 除 chú 酉 yǒu 最 zuì 剔 tī 收 shōu 更 gēng

庄 zhuāng 体 tǐ 主 zhǔ 溜 liū 米 mǐ 营 yíng

晏 yàn 主 zhǔ 鄰 lín 哭 kū 勿 wù 舍 shě 傷 huāng 台 tái

割 gē 台 tái 侯 hóu 下 xià 真 zhēn 翔 xiáng

趁 chèn 吟 yīn 附 fù 馬 mǎ 課 kè 剔 tī 各 gè 筭 suàn

固 gù 体 tǐ 主 zhǔ 溜 liū 兜 dōu 庄 zhuāng

官 guān 附 fù 馬 mǎ 浪 làng 庄 zhuāng 体 tǐ 溜 liū 兜 dōu

| | | | | | | | |
|------------------|-------------------|------------------|------------------|-------------------|-------------------|-------------------|------------------|
| | 妥 <i>Ba</i> | 主 <i>chúa</i> | 鄰 <i>lan</i> | 哭 <i>khóc</i> | 勿 <i>vật</i> | 頭 <i>đầu</i> | |
| 埃 <i>ai</i> | 少 <i>lào</i> | 禩 <i>áo</i> | 把 <i>bả</i> | 分 <i>phân</i> | 泡 <i>bào</i> | 絲 <i>tr</i> | 紅 <i>hồng</i> |
| | 祧 <i>Lây</i> | 燒 <i>nhêu</i> | 皮 <i>vi</i> | 特 <i>tiết</i> | 逝 <i>siết</i> | 冬 <i>đông</i> | |
| 語 <i>Ngữ</i> | 異 <i>lạ</i> | 特 <i>tiết</i> | 忌 <i>cậy</i> | 特 <i>tiết</i> | 壘 <i>chồng</i> | 啞 <i>án</i> | 眉 <i>mày</i> |
| | 庄 <i>Chàng</i> | 吟 <i>ngôi</i> | 不 <i>bất</i> | 姜 <i>ngiã</i> | 少 <i>lào</i> | 丕 <i>vây</i> | |
| 完 <i>Đem</i> | 昆 <i>con</i> | 共 <i>cùng</i> | 媿 <i>mệ</i> | 移 <i>di</i> | 曷 <i>rây</i> | 補 <i>bổ</i> | 碎 <i>đái</i> |
| | 主 <i>chúa</i> | 移 <i>di</i> | 主 <i>chúa</i> | 庄 <i>chàng</i> | 保 <i>bảo</i> | 倅 <i>đái</i> | |
| 朱 <i>cho</i> | 倅 <i>đái</i> | 移 <i>di</i> | 貝 <i>vài</i> | 主 <i>chúa</i> | 喂 <i>ôi</i> | 少 <i>lào</i> | 丕 <i>vây</i> |
| | 繩 <i>Chằng</i> | 尼 <i>ny</i> | 主 <i>chúa</i> | 補 <i>bổ</i> | 奴 <i>nô</i> | 抵 <i>đáy</i> | |
| 主 <i>chúa</i> | 完 <i>Đem</i> | 英 <i>anh</i> | 奴 <i>nô</i> | 米 <i>vê</i> | 曷 <i>rây</i> | 兩 <i>liàng</i> | 山 <i>son</i> |

吏

Lai

抵

de

嗟

me

荫

an

祗

lay

昆

con

媿

Me

飢

vaò

埒

bac

别

liet

府

phu

门

môn

踈

thua

曷

ray

耶

Ye

时

thai

踈

thua

埒

bac

浪

rang

悲

bai

鞅

Chang

碎

Sai

溜

Chao

信

tin

傷

thuong

台

thay

仍

nhung

罍

lai

啣

Rai

碎

Sai

浪

rang

馱

di

碓

da

猗

gi

庄

Chang

吟

ngoi

龟

da

迤

chion

歆

hoin

戈

qua

洋

con

之

gi

主

Chua

矣

ong

喧

nghe

啣

liet

戾

mat

欺

kihi

溜

Chao

咳

hai

溜

Chao

唉

hai

埃

ai

之

chi

典

den

眉

may

逝

Nhuidi

觚

nam

眉

mi

於

o

薺

duoi

尼

ny

昆

Con

蚤

Sao

匕

Sao

嫁

ga

朱

cho

眉

may

少

laim

堆

doi

為 *vây*

兜 *dâu*

農 *nông*

期 *thì*

鄉 *hương*

鴛 *vai*

少 *lâm*

眉 *mây*

祇 *đế*

朝 *chèo*

京 *kinh*

淹 *sông*

少 *lâm*

米 *vè*

故 *có*

朱 *cho*

埃 *ai*

媵 *vợ*

鬲 *rây*

船 *thuyền*

頭 *đầu*

鄴 *duy*

空 *không*

滔 *chao*

菜 *trai (chê)*

馭 *ngựa*

喧 *nghe*

補 *bổ*

昆 *con*

隻 *chiếc*

典 *điển*

典 *điển*

丞 *chánh*

体 *thể*

坦 *đất*

朱 *cho*

社 *xã*

眉 *mây*

畧 *chước*

𩇛 *nằm*

祿 *lộc*

朱 *cho*

歇 *hết*

庄 *chàng*

典 *điển*

龟 *đá*

朱 *cho*

𩇛 *đi*

𩇛 *ngay*

差 *sai*

𩇛 *của*

𩇛 *vào*

察 *set*

平 *bằng*

米 *vè*

蚤 *cao*

民 *dân*

眉 *mây*

𩇛 *nguyên*

買 *mãi*

自 *tự*

𩇛 *chèo*

眉 *mây*

若 *nhưc*

眉 *mây*

朱 *cho*

𩇛 *phái*

迤 *đón*

𩇛 *phái*

𩇛 *phái*

| | | | | | | | |
|--------------------|-------------------|------------------|-------------------|-------------------|-------------------|------------------------|-------------------|
| | 𦉳 <i>Chợ</i> | 圭 <i>quē</i> | 𦉳 <i>bây</i> | 鼎 <i>huyền</i> | 訥 <i>đau</i> | 傷 <i>thương</i> | |
| 眉 <i>Mày</i> | 米 <i>vê</i> | 朱 <i>cho</i> | 典 <i>đền</i> | 本 <i>bản</i> | 鄉 <i>huông</i> | 几 <i>kê</i> | 貧 <i>bần</i> |
| | 主 <i>chúa</i> | 嗟 <i>sai</i> | 特 <i>đặc</i> | 糝 <i>tám</i> | 森 <i>trâm</i> | 軍 <i>quân</i> | |
| 眉 <i>Môi</i> | 米 <i>vê</i> | 朱 <i>cho</i> | 典 <i>đền</i> | 坦 <i>đát</i> | 貧 <i>bần</i> | 几 <i>kê</i> | 光 <i>quang</i> |
| | 主 <i>chúa</i> | 滔 <i>trào</i> | 迺 <i>chôn</i> | 𦉳 <i>ba</i> | 𦉳 <i>ngũ</i> | 塘 <i>đường</i> | |
| 躋 <i>Đứng</i> | 渡 <i>bến</i> | 行 <i>hành</i> | 𦉳 <i>chông</i> | 𦉳 <i>chông</i> | 郎 <i>sang</i> | 補 <i>bổ</i> | 提 <i>đề</i> |
| | 庄 <i>chàng</i> | 𦉳 <i>ngô</i> | 固 <i>có</i> | 𦉳 <i>đúc</i> | 主 <i>chúa</i> | 菜 <i>chài (chê)</i> | |
| 𦉳 <i>Thuyền</i> | 𦉳 <i>bác</i> | 𦉳 <i>đừ</i> | 𦉳 <i>nỏ</i> | 坤 <i>khôn</i> | 米 <i>vê</i> | 塘 <i>đường</i> | 𦉳 <i>đi</i> |
| | 欺 <i>khì</i> | 𦉳 <i>áy</i> | 𦉳 <i>đá</i> | 特 <i>ngại</i> | 吏 <i>lại</i> | 𦉳 <i>nghe</i> | |
| 𦉳 <i>Lấy</i> | 𦉳 <i>cha</i> | 童 <i>long</i> | 太 <i>thái</i> | 初 <i>sơ</i> | 𦉳 <i>khia</i> | 玉 <i>ngọc</i> | 皇 <i>hoàng</i> |

| | | | | | | | |
|-------------------|--------------------|-----------------|-------------------|------------------|------------------|-------------------|------------------|
| | 吒 <i>cha</i> | 罍 <i>lái</i> | 戶 <i>hù</i> | 莫 <i>mò</i> | 帝 <i>dì</i> | 王 <i>wáng</i> | |
| 生 <i>shēng</i> | 逝 <i>shì</i> | 糝 <i>sàn</i> | 將 <i>jiāng</i> | 朝 <i>chāo</i> | 堂 <i>táng</i> | 象 <i>xiàng</i> | 倅 <i>cuì</i> |
| | 庄 <i>zhuāng</i> | 吟 <i>yīn</i> | 權 <i>quán</i> | 夾 <i>jiā</i> | 珣 <i>xūn</i> | 昇 <i>shēng</i> | |
| 英 <i>īng</i> | 東 <i>dōng</i> | 媵 <i>yèn</i> | 北 <i>běi</i> | 落 <i>luò</i> | 頰 <i>jiàn</i> | 細 <i>xì</i> | 低 <i>dī</i> |
| | 啫 <i>zhè</i> | 昆 <i>kūn</i> | 共 <i>gòng</i> | 媵 <i>yèn</i> | 欺 <i>qī</i> | 吟 <i>yīn</i> | |
| 倅 <i>cuì</i> | 嗔 <i>chēn</i> | 自 <i>zì</i> | 刻 <i>kè</i> | 媵 <i>yèn</i> | 曷 <i>hé</i> | 麻 <i>má</i> | 催 <i>cūi</i> |
| | 吟 <i>yīn</i> | 罍 <i>lái</i> | 体 <i>tǐ</i> | 夙 <i>sù</i> | 台 <i>tái</i> | 啞 <i>yǎ</i> | |
| 油 <i>yóu</i> | 和 <i>hé</i> | 奴 <i>nú</i> | 少 <i>shǎo</i> | 呐 <i>nà</i> | 制 <i>zhì</i> | 劓 <i>yì</i> | 少 <i>shǎo</i> |

| | | | |
|------------------|----------------|-----------------|------------------|
| 天 <i>tiān</i> | 子 <i>zǐ</i> | 萬 <i>wàn</i> | 年 <i>nián</i> |
|------------------|----------------|-----------------|------------------|

