

前

漢

卷八

T 2455/17

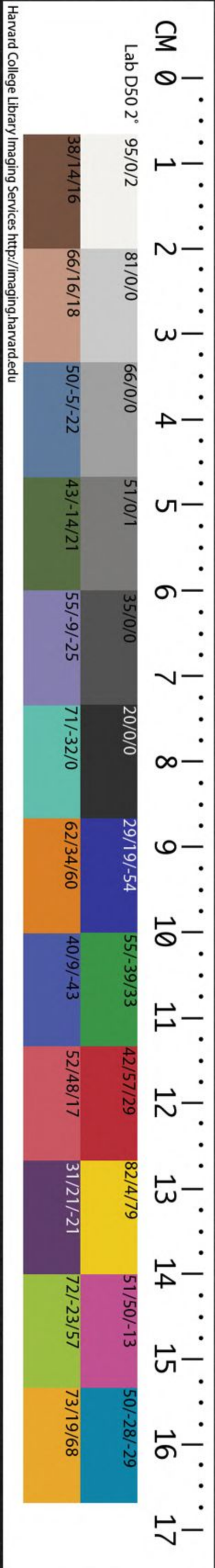
24

CHINESE-JAPANESE COLLECTION  
HARVARD COLLEGE LIBRARY  
FROM HARVARD-YENCHING INSTITUTE

SEP 20 1932

GhL 2255.17

+



三  
8



百官公卿表七上

師古曰漢制三公號稱萬石其俸月各三百五十斛穀其稱中二千石者月各百八十斛二千石者百二十斛比二千石者百斛千石者九十斛比千石者八十斛六百石者七十斛比六百石者六十斛四百石者五十斛比四百石者三十斛比三百石者四十斛比三百石者三十七斛二百石者三十斛比二百石者二十七斛一百石者十斛

正議大夫行秘書少監琅邪縣開國子顏師古注

易叙宓義神農皇帝作教化民

應劭曰宓義氏始作八卦神農氏為耒耜黃帝氏作衣裳神而化之使民宜之師古曰見易下繫宓

音伏字本作處

而傳述其官

師古曰春秋左氏傳載郊子所說也

曰為宓義龍師名官

應劭曰師者長也以龍紀

其官長故為龍師春官為青龍夏官為赤龍秋官為白龍冬官為黑龍中官為黃龍張晏曰宓義將與神龍負圖而至因以名師與官也神農火師火名曰火德也故為炎帝春官為大火夏官為鶉火秋官為西火冬官為黃帝雲師雲名應劭曰黃雲瑞故以雲紀事也由是而言故春官為青雲夏官為縉雲秋官為白雲少昊鳥師鳥名應劭曰金天氏黃帝子青陽也張晏曰少昊之立鳳鳥適至因以名官鳳鳥氏為歷正玄鳥司

顓頊曰來為民師而命曰民事

應劭曰顓頊氏代少昊者也不能紀遠始以職事命官也春官為木正夏官為火正秋官為金正冬

官為木正中官為土正師古曰自此以上皆郊子之辭也

哈佛大學漢和圖書館珍藏印

漢書十九



矣應劭曰少昊有四叔重為句芒該為蓐收脩及熙為玄冥顓頊氏有子曰黎為祝融共工氏有子曰句龍為后土故有五行之官皆封為上公祀為貴神師古曰上謂其事久遠也該音該

書載唐虞之際命羲和四子應劭曰堯命四子分掌四時之教化也張晏曰四子謂羲仲羲叔和仲和叔也師古曰事見虞書堯典

順天文授民時咨四岳曰舉賢材揚側陋師古曰四嶽分主四方諸侯者十有二牧柔

遠能邇應劭曰牧州牧也師古曰柔安也能善也邇近也禹作司空平水土師古曰空穴也古人穴居主穿土為穴以居人也棄作

后稷播百穀應劭曰棄臣名也后土也為此稷官之主也師古曰播謂布種也禹作司徒敷五教應劭曰五教父義母慈兄友弟恭子

也師古曰咎繇作士正五刑應劭曰士獄官之長張晏曰五刑謂墨刑劓刑宮大辟也師古曰咎音臯繇音弋昭反墨鑿其頰而涅以墨也劓斷

也宮陰刑也大辟殺之也垂作共工利器用應劭曰垂臣名也為共工理百工之事也師古曰共讀曰龔蓀作朕

虞育草木鳥獸應劭曰蓀伯益也虞掌山澤禽獸官名也師古曰蓀古益字也虞度也主商度山川之事伯夷作秩宗典三禮

應劭曰伯夷臣名也典天神地祇人鬼之禮也師古曰秩次也宗尊也主尊神之禮可以次序也夔典樂和神人應劭曰夔臣名也師古曰夔音鉅應反龍

作納言出入帝命應劭曰龍臣名也納言如令尚書管王之喉舌也師古曰自此以上皆曰堯典之文夏殷亡聞焉師古曰言百官百殷二百蓋言其大數而無職號統屬也天官冢

宰地官司徒春官宗伯夏官司馬秋官司寇冬官司空是為六卿

師古曰冢宰掌邦治司徒掌邦教宗伯掌邦禮司馬掌邦政司寇掌邦禁司空掌邦土也各有徒屬職分用於百事師古曰言百者舉大數也

分音伏問反太師太傅太保是為三公應劭曰師訓也傅覆也保養也師古曰傅相也蓋參天子坐而議

政無不總統故不曰一職為官名又立三少為之副少師少傅少

保是為孤卿與六卿為九焉記曰三公無官言有其人然后充之

師古曰不必備員有德者乃處之舜之於堯伊尹於湯周公召公於周是也或說司馬

主天司徒主人司空主土是為三公四岳謂四方諸侯自周衰官

失而百職亂戰國並爭各變異秦兼天下建皇帝之號張晏曰五帝自以德不及三皇

故自去其尊號三王又以德不及五帝自損稱王秦自以德衰二行故兼稱之立百官之職漢因循而不革師古曰明簡革改也

易隨時宜也其後頗有所改王莽篡位慕從古官而吏民弗安亦

多虐政遂以亂亡故略表舉大分師古曰分音扶問反以通古今備溫故知新

之義云師古曰論語稱孔子曰溫故而知新可以為師矣溫猶厚也言厚善故事多識於新則可為師

相國丞相應劭曰丞相承也相者助也皆秦官金印紫綬掌丞天子助理萬機秦有



左右荀悅曰秦本次國命卿二人是以置左右丞相無三公官高帝卽位置一丞相十一年更名相國綠

綬孝惠高后置左右丞相文帝二年復置一丞相有兩長史秩千

石哀帝元壽二年更名大司徒武帝元狩五年初置司直秩比二

千石掌佐丞相舉不法

太尉秦官應劭曰自上安下曰尉武官悉以為稱金印紫綬掌武事武帝建元二年省元狩

四年初置大司馬應劭曰司馬主武也諸武官亦以為號曰冠將軍之號師古曰冠首加於其上共為一官也宣帝

地節三年置大司馬不冠將軍亦無印綬官屬成帝綏和元年初

賜大司馬金印紫綬置官屬祿比丞相去將軍哀帝建平二年復

去大司馬印綬官屬冠將軍如故元壽二年復賜大司馬印綬置

官屬去將軍位在司徒上有長史秩千石

御史大夫秦官應劭曰侍御史之率故稱大夫云臣瓚曰茂陵書御史大夫秩中二千石位上卿銀印青綬掌副

丞相有兩丞秩千石一曰中丞在殿中蘭臺掌圖籍秘書外督部

刺史內領侍御史員十五人受公卿奏事舉劾按章成帝綏和元

年更名大司空金印紫綬祿比丞相置長史如中丞官職如故哀

帝建平二年復為御史大夫元壽二年復為大司空御史中丞更

名御史長史侍御史有繡衣直指服者皆指事而行無阿私也出討姦猾治

大獄武帝所制不常置

太傅古官高后元年初置金印紫綬後省八年復置後省哀帝元

壽二年復置位在三公上

太師太保皆古官平帝元始元年皆初置金印紫綬太師位在大

傅上太保次太傅

前後左右將軍皆周末官秦因之位上卿金印紫綬漢不常置或

有前後或有左右皆掌兵及四夷有長史秩千石

奉常秦官掌宗廟禮儀有丞景帝中六年更名太常應劭曰常典也掌典三禮也師古曰太常

應劭曰常典也掌典三禮也師古曰太常



王者旌旗也書日月焉王有大事則建以行禮官屬官有太樂太祝太宰太史太

卜太醫六令丞又均官都水兩長丞服虔曰均官主山陵上臺輸入之官也如淳曰律都水治渠隄水門三輔黃圖云三

輔皆有又諸廟寢園食官令長丞有廳太宰太祝令丞文穎曰廳主熟食

時各一尉又博士及諸陵縣風之縣也太宰即是其食之官不當復置養人也

皆屬焉景帝中六年更名太祝為祠祀武帝太初元年更曰廟祀

初置太卜師古曰黃讀與奔同言如猛獸之奔

博士秦官掌通古今秩比六百石員多至數十人武帝建元五年

初置五經博士宣帝黃龍元年稍增員十二人元帝永光元年分

諸陵邑屬三輔王莽改太常曰秩宗

郎中令秦官臣贊曰主郎內諸官故曰郎中令掌宮殿掖門戶有丞武帝太初元年更名

光祿勳應劭曰光者明也祿者爵也勳功也如淳曰胡公曰勳之屬官有大夫郎謁者皆秦官又期門羽林皆屬焉服虔曰與期門下以微行後遂以名官師古曰羽林亦宿衛之

大夫掌論議有太中大夫中大夫諫大夫皆無員多至數十人武

帝元狩五年初置諫大夫秩比八百石太初元年更名中大夫為

光祿大夫秩比二千石太中大夫秩比千石如故郎掌守門戶出

充車騎有議郎中郎侍郎郎中皆無員多至千人議郎中郎秩比

六百石侍郎比四百石郎中比三百石中郎有五官左右三將秩

皆比二千石郎中有車戶騎三將如淳曰主車曰車郎主戶衛曰戶郎漢儀注郎

秩皆比千石謁者掌賓讚受事員七十人秩比六百石有僕

射應劭曰謁請也秩比千石期門掌執兵送從武帝建元三年初置比

郎無員多至千人有僕射秩比千石平帝元始元年更名虎賁郎

初元年初置名曰建章營騎後更名羽林騎又取從軍死事之子

孫養羽林官教曰五兵號曰羽林孤兒師古曰五兵謂弓矢及矛戈戟也羽林有令丞



宣帝令中郎將騎都尉監羽林秩比二千石

僕射秦官自侍中尚書博士郎皆有古者重武官有主射曰督課

之軍屯吏駟宰永巷官人皆有取其領事之號孟康曰皆有僕射隨所領

則曰軍屯僕射永巷則曰永巷僕射

衛尉秦官掌宮門衛屯兵師古曰漢舊儀云衛尉寺在宮內胡廣云主宮闕之門有

丞景帝初更名中大夫令後元年復為衛尉屬官有公車司馬衛

士旅賁三令丞師古曰漢官儀云公車司馬掌殿司馬門後徵宮中天下上事及闕下衛

士三丞又諸屯衛候司馬二十二官皆屬焉長樂建章甘泉衛尉

皆掌其宮師古曰各隨所掌之宮以各官職略同不常置

太僕秦官應劭曰周穆王所置也蓋大御眾僕之長中大夫也掌輿馬有兩丞屬官有大廄未央家

馬三令各五丞一尉師古曰家馬者上供天子私用非大祀戎事軍國所須故曰之家馬也又車府路軫騎馬

駿馬四令丞伏儼曰上乘輿路車又主凡小車軫之小馬車曲輿也師古曰軫音零又龍馬閑駒秦泉駒駮承

華五監長丞如淳曰秦泉廄在秦泉宮下駒駮野馬也師古曰閑闌養馬之所也故曰閑駒駮駮出北海中其狀如馬非野馬也駒音徒高反駮音塗又邊

郡六牧師苑令各三丞師古曰漢官儀云牧師諸苑三十六所分置北邊西邊分養馬二十萬頭又牧秦昆駮令丞

應劭曰秦秦佗昆駮好馬名也駮音啼如淳曰爾雅曰昆駮研善升駮者也因為駮名師古曰牧秦言牧養秦佗也昆獸名也駮研者謂其號下平也善升駮者謂山形如駮而能升之也駮即古蹄字耳研音五見反皆屬焉中太僕掌皇太后輿馬不常置也武帝太

初元年更名家馬為桐馬應劭曰主乳馬取其汁桐治之味酢可飲因以名官也如淳曰主乳馬以韋葦為夾兜受數斗盛馬乳桐取其上把

因名曰桐馬禮樂志丞相孔光奏省樂官七十二人給大官桐馬酒今梁州亦名馬酪為馬酒晉灼曰桐音挺桐之桐師古曰音音是也桐音徒孔反初置路軫

廷尉秦官應劭曰聽訟必質諸朝廷與眾共之兵獄同制故稱廷尉師古曰廷平也治獄貴平故以為號掌刑辟有正左右監秩

皆千石景帝中六年更名大理武帝建元四年復為廷尉宣帝地

節三年初置左右平秩皆六百石哀帝元壽二年復為大理王莽

改曰作士

典客秦官掌諸歸義蠻夷有丞景帝中六年更名大行令武帝太

初元年更名太鴻臚應劭曰郊廟行禮讚九賓鴻臚傳之也屬官有行人譯官別火三令丞



如淳曰漢儀注別火獄師古曰主諸郡之及郡邸長丞師古曰主諸郡之武帝太初元年更名行

人爲大行令初置別火王莽改大鴻臚曰典樂初置郡國邸屬少

府中屬中尉後屬大鴻臚應劭曰周成王之時彤伯入爲宗正宗正秦官也師古曰彤伯爲宗伯不謂之宗正掌親屬有丞平帝元始四年更

名宗伯屬官有都司空令丞如淳曰律司空主木及罪人內官長丞師古曰律又諸公主家令門尉皆屬焉王莽并其官於秩宗初內官屬少

府中屬主爵後屬宗正治粟內史秦官掌穀貨有兩丞景帝後元年更名大農令武帝太

初元年更名大司農屬官有太倉均輸平準都內籍田五令丞孟

農監都水六十五官長丞皆屬焉農監都水武帝軍官

不常置王莽改大司農曰義和後更爲納言初幹官屬少府中屬

主爵後屬大司農軍國之用少府以養天子也有六丞屬官有尚書符節太醫太官湯官導官

少府秦官掌山海池澤之稅曰給共養應劭曰名曰禁錢以給私養自別爲藏

匠十二官令丞服虔曰若盧詔獄也鄧展曰舊洛陽兩獄一名若盧主受親戚婦女如淳又胞人都

水均官三長丞師古曰胞人主掌宰又上林中十池監師古曰三輔黃圖云上林

又中書謁者黃門鉤盾尚方御府永巷內者宦者七官令丞

武帝太初元年更名考工室爲考工左弋爲飲飛居室爲保宮

師古曰主諸郡之

師古曰主諸郡之

武帝太初元年更名行

應劭曰周成王之時彤伯入爲宗正

也師古曰彤伯爲宗伯不謂之宗正

師古曰律司空主木及罪人

如淳曰律司空主木及罪人

師古曰律

師古曰律

師古曰鉤盾主近苑園尚方主

師古曰中書謁者黃門鉤盾尚方御府永巷內者宦者七官令丞

師古曰中書謁者黃門鉤盾尚方御府永巷內者宦者七官令丞

師古曰中書謁者黃門鉤盾尚方御府永巷內者宦者七官令丞

師古曰中書謁者黃門鉤盾尚方御府永巷內者宦者七官令丞

師古曰鉤盾主近苑園尚方主

師古曰中書謁者黃門鉤盾尚方御府永巷內者宦者七官令丞

師古曰中書謁者黃門鉤盾尚方御府永巷內者宦者七官令丞

師古曰中書謁者黃門鉤盾尚方御府永巷內者宦者七官令丞

師古曰中書謁者黃門鉤盾尚方御府永巷內者宦者七官令丞

師古曰鉤盾主近苑園尚方主

師古曰中書謁者黃門鉤盾尚方御府永巷內者宦者七官令丞

師古曰中書謁者黃門鉤盾尚方御府永巷內者宦者七官令丞

師古曰中書謁者黃門鉤盾尚方御府永巷內者宦者七官令丞

師古曰中書謁者黃門鉤盾尚方御府永巷內者宦者七官令丞

師古曰鉤盾主近苑園尚方主

師古曰中書謁者黃門鉤盾尚方御府永巷內者宦者七官令丞

師古曰中書謁者黃門鉤盾尚方御府永巷內者宦者七官令丞

師古曰中書謁者黃門鉤盾尚方御府永巷內者宦者七官令丞

師古曰中書謁者黃門鉤盾尚方御府永巷內者宦者七官令丞

師古曰鉤盾主近苑園尚方主

師古曰中書謁者黃門鉤盾尚方御府永巷內者宦者七官令丞

師古曰中書謁者黃門鉤盾尚方御府永巷內者宦者七官令丞

師古曰中書謁者黃門鉤盾尚方御府永巷內者宦者七官令丞

師古曰中書謁者黃門鉤盾尚方御府永巷內者宦者七官令丞

師古曰鉤盾主近苑園尚方主

師古曰中書謁者黃門鉤盾尚方御府永巷內者宦者七官令丞

師古曰中書謁者黃門鉤盾尚方御府永巷內者宦者七官令丞

師古曰中書謁者黃門鉤盾尚方御府永巷內者宦者七官令丞

師古曰中書謁者黃門鉤盾尚方御府永巷內者宦者七官令丞

師古曰鉤盾主近苑園尚方主

師古曰中書謁者黃門鉤盾尚方御府永巷內者宦者七官令丞

師古曰中書謁者黃門鉤盾尚方御府永巷內者宦者七官令丞

師古曰中書謁者黃門鉤盾尚方御府永巷內者宦者七官令丞

師古曰中書謁者黃門鉤盾尚方御府永巷內者宦者七官令丞

師古曰鉤盾主近苑園尚方主

師古曰中書謁者黃門鉤盾尚方御府永巷內者宦者七官令丞

師古曰中書謁者黃門鉤盾尚方御府永巷內者宦者七官令丞

師古曰中書謁者黃門鉤盾尚方御府永巷內者宦者七官令丞

師古曰中書謁者黃門鉤盾尚方御府永巷內者宦者七官令丞

師古曰鉤盾主近苑園尚方主

師古曰中書謁者黃門鉤盾尚方御府永巷內者宦者七官令丞

師古曰中書謁者黃門鉤盾尚方御府永巷內者宦者七官令丞

師古曰中書謁者黃門鉤盾尚方御府永巷內者宦者七官令丞

師古曰中書謁者黃門鉤盾尚方御府永巷內者宦者七官令丞

師古曰鉤盾主近苑園尚方主

師古曰中書謁者黃門鉤盾尚方御府永巷內者宦者七官令丞

師古曰中書謁者黃門鉤盾尚方御府永巷內者宦者七官令丞

師古曰中書謁者黃門鉤盾尚方御府永巷內者宦者七官令丞

師古曰中書謁者黃門鉤盾尚方御府永巷內者宦者七官令丞

師古曰鉤盾主近苑園尚方主

師古曰中書謁者黃門鉤盾尚方御府永巷內者宦者七官令丞

師古曰中書謁者黃門鉤盾尚方御府永巷內者宦者七官令丞

師古曰中書謁者黃門鉤盾尚方御府永巷內者宦者七官令丞

師古曰中書謁者黃門鉤盾尚方御府永巷內者宦者七官令丞



丞昆臺五丞樂府三丞掖廷八丞宦者七丞鉤盾五丞兩尉成帝  
建始四年更名中書謁者令為中謁者令初置尚書員五人有四  
丞河平元年省東織更名西織為織室綏和二年哀帝省樂府王  
莽改少府曰共工

中尉秦官掌徼循京師如淳曰所謂遊徼徼循禁備盜賊也有兩丞候司馬千

人師古曰候及司馬及千人皆官名也屬國都尉亦有丞候千武帝太初元年更名執

金吾應劭曰吾者禦也掌執金革以禦非常故執此鳥之象因以名官屬官有中壘寺

互武庫都船四令丞如淳曰漢儀注有寺互都船武庫有三丞中壘兩尉

又式道左右中候候丞及左右京輔都尉尉丞兵卒皆屬焉應劭曰

三候車駕出遠式道候持麾至初寺互屬少府中屬主爵後屬中尉自太常

至執金吾秩皆中二千石丞皆千石

太子太傅少傅古官屬官有太子門大夫應劭曰員五庶子應劭曰員五

先馬張晏曰先馬員十六人秩比謁者如淳曰前驅舍人

將作少府秦官掌治宮室有兩丞左右中候景帝中六年更名將

作大匠屬官有石庫東園主章左右前後中校七令丞如淳曰章謂大

匠主材吏名章曹掾師古曰今所謂木鍾者蓋章又主章長丞師古曰掌武帝太初

元年更名東園主章為木工成帝陽朔三年省中候及左右前後

中校五丞

詹事秦官應劭曰詹省也給也臣瓚曰掌皇后太子家有丞師古曰皇后太子各

茂陵書詹事秩真二千石屬官有太子率更家令丞僕中盾衛率厨廩長丞張晏曰太子稱家

茂林中書太子家令秩八百石應劭曰中盾主周衛徼道秩四百石如淳曰漢儀注衛又中長

秋私府丞巷倉廩祠祀食官令長丞諸宦官皆屬焉師古曰自此以成

帝鴻嘉三年省詹事官并屬大長秋師古曰省皇后詹長信詹事掌皇

太后宮景帝中六年更名長信少府張晏曰以太后所居宮為名也居長信宮則



平帝元始四年更名長樂少府

將行秦官應劭曰皇景帝中六年更名大長秋師古曰秋者收成之時長者恒久之義故以為皇后官名或

用中人或用士人師古曰中人奄人也

典屬國秦官掌蠻夷降者武帝元狩二年昆邪王降師古曰昆音下門反復增

屬國置都尉丞候千人屬官九譯令成帝河平元年省并大鴻臚

水衡都尉應劭曰古山林之官曰衡掌諸池苑故稱水衡張晏曰主都水及上林苑故武

帝元鼎二年初置掌上林苑有五丞屬官有上林均輸御羞禁園

輯濯鍾官技巧六廩辨銅九官令丞如淳曰御羞地名也在藍田其土肥沃多出御物可進者楊雄傳謂之御宿三輔黃

圖御羞宜春皆苑名也輯濯船官也鍾官主鑄錢官也辨銅主分別銅之種類也師古曰御宿則今長安城南御宿川也不在藍田着宿聲相近故或云御羞或云御宿且羞者珍羞所出宿者止

宿之義輯讀與楫同音集濯音追孝反皆所以行船也漢舊儀云天子六廩未央輅駟騶騎馬輅駟大廩也馬皆萬匹據此表大僕屬官以有人廩未央輅駟騶騎馬駟駟而水衡又云六廩

技巧官是則技巧之徒供又衡官水司空都水農倉又甘泉上林都水七

官長丞皆屬焉上林有八丞十二尉均輸四丞御羞兩丞都水三

丞禁園兩尉甘泉上林四丞成帝建始二年省技巧六廩官王莽

改水衡都尉曰予虞初御羞上林衡官及鑄錢皆屬少府

內史周官秦因之掌治京師景帝二年分置左內史師古曰地理志云武帝建元六年置左右

內史而此表云景帝二年分置表志不同又據史記知志誤矣右內史武帝太初元年更名京兆尹張晏曰地絕

曰莫之與京十億曰兆尹正也師古曰京大也兆者衆數言大眾所在故云京兆也屬官有長安市尉兩令丞又都水鐵

官兩長丞左內史更名左馮翊張晏曰馮翊屬官有廩犧令丞尉師古

主藏穀犧主養牲皆所以供祭祀也又左都水鐵官雲壘長安四市四長丞皆屬焉

主爵中尉秦官掌列侯景帝中六年更名都尉武帝太初元年更

名右扶風張晏曰扶助也風化也治內史右地屬官有掌畜令丞如淳曰尹翁歸傳曰

官使所莖東方朔曰益為右扶風畜牧之所在也又有都水鐵官廩廚四長丞皆屬焉如淳曰五時

與左馮翊京兆尹是為三輔服虔曰皆治在長安城中師古曰三輔黃圖云京兆在

風在夕陰街北入故主爵府長安以東為京兆長陵以北為左馮翊渭城以西為右扶風也皆有兩丞列侯更屬大鴻臚元鼎

長陵以北為左馮翊渭城以西為右扶風也



四年更置二輔都尉都尉丞各一人自太子太傅至右扶風皆秩二千石丞六百石

護軍都尉秦官武帝元狩四年屬大司馬成帝綏和元年居大司馬府比司直哀帝元壽元年更名司寇平帝元始元年更名護軍

司隸校尉周官師古曰以掌徒隸而巡察故云司隸武帝征和四年初置持節從中都官徒千二百人師古曰中都官京師諸官府也捕巫蠱督大姦猾師古曰督謂察視也後罷其兵察三

輔三河弘農元帝初元四年去節成帝元延四年省綏和二年哀帝復置但為司隸冠進賢冠屬大司空比司直

城門校尉掌京師城門屯兵有司馬師古曰八屯各有司馬也十二城門候師古曰門望之署小苑東門候亦其比也中壘校尉掌北軍壘門內外掌西域師古曰掌北軍壘門之內而又掌西域屯騎

校尉掌騎士步兵校尉掌上林苑門屯兵越騎校尉掌越騎如淳曰越人內附以為騎也晉灼曰取其材力超越也師古曰宣紀言飲飛射士胡越騎又此有胡騎校尉如說是長水校尉掌長水宣曲胡騎師古

曰長水胡名也宣曲觀名胡騎之屯於宣曲者又有胡騎校尉掌池陽胡騎不常置師古曰胡騎之屯池陽者也射

聲校尉掌待詔射聲士服虔曰左射者也真宣中聞聲則中之因以名也應劭曰須詔所命而射故曰待詔射也虎賁校尉掌輕車凡八校尉皆武帝初置有丞司馬師古曰自中壘以下凡八校尉城門不在此數中自司隸至

虎賁校尉秩皆二千石西域都護加官宣帝地節二年初置曰騎都尉諫大夫使護西域三十六國有副校尉秩比二千石丞一人

司馬候千人各二人戊巳校尉元帝初元元年置師古曰甲乙丙丁庚辛壬癸皆有正位唯戊巳寄治耳今所置校尉亦無常居故取戊巳為名也有戊校尉有巳校尉一說戊巳居中鎮覆四方今所置校尉亦處西域之中撫諸國也有丞司馬各一人

候五人秩比六百石奉車都尉掌御乘輿車駙馬都尉掌駙馬師古曰駙副馬也非正駕車皆武

帝初置秩比二千石侍中左右曹諸吏散騎中常侍皆加官應劭曰入侍天子故曰侍中晉灼曰漢儀注諸吏給事中日上朝謂平尚書奏事分為左右曹魏文帝合散騎中常侍為散騎中常侍也所加或列侯將軍卿大

夫將都尉尚書太醫太官令至郎中亡員如淳曰將謂郎將以下也自列侯下至郎中皆得有散騎及中常侍



加官是時散騎及常侍各自一官亡負也 多至數十人侍中中常侍得人禁中諸曹受尚書事

諸吏得舉法散騎騎並乘輿車師古曰並音步浪反給事中亦加官師古曰

門有給事黃門位從將大夫皆秦制師古曰並音步浪反給事中亦加官師古曰

爵一級曰公士師古曰言有爵命異二上造師古曰造成也言三簪

夫師古曰加官公八公乘師古曰言其得九五大夫師古曰列六官大夫七公大

庶長師古曰庶長言十二左更十二中更十四右更師古曰更言上領更卒部

十五少上造十六大上造師古曰言皆主十七駟車庶長師古曰言乘駟馬

十八大庶長師古曰又十九關內侯師古曰言有侯號二十徹侯師古曰言其爵

皆秦制巨賞功勞徹侯金印紫綬避武帝諱曰通侯或曰列侯改

所食國令長名相又有家丞門大夫庶子

諸侯王高帝初置師古曰蔡邕云漢制皇子封為王其實諸侯也周末諸侯或稱金璽

璽如淳曰璽音辰璽綠也以綠為質晉灼曰璽草名也出琅邪平昌縣似艾可染綠因以為

掌治其國有大傅輔王內史治國民中尉掌武職丞

相統眾官羣卿大夫都官如漢朝景帝中五年令諸侯王不得復

治國天子為置吏改丞相曰相省御史大夫廷尉少府宗正博士

官大夫謁者郎諸官長丞皆損其員武帝改漢內史為京兆尹中

尉為執金吾郎中令為光祿勳故王國如故損其郎中令秩千石

改太僕曰僕秩亦千石成帝綬和元年省內史更令相治民如郡

太守中尉如郡都尉

監御史秦官掌監郡漢省丞相遺史分刺州不常置武帝元封五

年初置部刺史掌奉詔條察州師古曰漢官典職儀云刺史班宣周行郡國省察

即不省一條強宗豪右田宅踰制以強凌弱以眾暴寡二條二千石不奉詔書違承典制倍公向

私旁詔守利侵漁百姓聚斂為姦三條二千石不郵疑獄風厲殺人恣則任刑喜則淫賞煩擾刻

私旁詔守利侵漁百姓聚斂為姦三條二千石不郵疑獄風厲殺人恣則任刑喜則淫賞煩擾刻



暴利截黎元為百姓所疾山崩石裂沃詳訛言四條二千石選署不苛苟阿所愛蔽賢寵頑五秩條二千石子弟恃怙榮執請託所監六條二千石違公下比阿附豪強通行貨賂割損正令也

六百石員十三人成帝綏和元年更名牧秩二千石哀帝建平二年復為刺史元壽二年復為牧

郡守秦官掌治其郡秩二千石有丞邊郡又有長史掌兵馬秩皆六百石景帝中二年更名太守

郡尉秦官掌佐守典武職甲卒秩比二千石有丞秩皆六百石景帝中二年更名都尉

關都尉秦官農都尉屬國都尉皆武帝初置縣令長皆秦官掌治其縣萬戶以上為令秩千石至六百石減萬戶為長秩五百石至三百石皆有丞尉秩四百石至二百石是為

長吏師古曰吏理也主理其縣內也百石以下有斗食佐史之秩師古曰漢官各秩簿云斗食月奉十一斛佐史月俸八斛也一

說斗食者歲奉不滿百石計日而食一斗二升故云斗食也是為少吏大率十里一亭亭有長十亭一鄉

鄉有三老有秩嗇夫游徼三老掌教化嗇夫職聽訟收賦稅游徼徼循禁賊盜縣大率方百里其民稠則減稀則曠鄉亭亦如之皆

秦制也列侯所食縣曰國皇太后皇后公主所食曰邑有蠻夷曰道凡縣道國邑千五百八十七鄉六千六百二十二亭二萬九千

六百三十五凡吏秩比二千石以上皆銀印青綬師古曰漢舊儀云銀印皆龜鈕其文曰章謂刻

曰某官之章也光祿大夫無師古曰無印綬秩比六百石以上皆銅印黑綬大夫博士

御史謁者郎無師古曰大夫以下亦無印綬其僕射御史治書尚符璽者有印綬比

二百石以上皆銅印黃綬師古曰漢舊儀云六百石四百石至二百石以上皆銅印鼻鈕文曰印謂鈕也作鼻不為蟲獸之形而刻文云某官

成帝陽朔二年除八百石五百石秩綬和元年長相皆黑綬哀帝

建平二年復黃綬吏員自佐史至丞相十一萬二百八十五人



百官公卿表七下  
師古曰此表中記公卿姓名不具及但舉其官而無名漢書十九  
或言若干年不載遷免死者皆史之闕文不可得知  
正議大夫行秘書少監琅邪縣開國子顏師古注  
漢書十九

西川七鳳  
 氏律印

百官公卿表七下  
師古曰此表中記公卿姓名不具及但舉其官而無名漢書十九  
或言若干年不載遷免死者皆史之闕文不可得知  
 正議大夫行秘書少監琅邪縣開國子顏師古注

相國	丞相太尉	御史列將	奉常郎中	衛尉太僕廷尉典客宗正	水衡都尉	左內史
大司徒	大司馬	大司空	大常勳夫令	大理	大行治粟中尉	左馮翊
太師	太常	太常勳夫令	大理	大鴻大司少府	主爵右內	都尉史
太傅	太常勳夫令	大理	大鴻大司少府	右扶京兆	風尹	



高帝元年二

太保

沛相 蕭何 為丞 相

丙史 周苛 為御 史大 夫守 漿陽 三年 死

滕令 夏侯 嬰為 太保

執盾 襄為 治粟 內史

職志 周冒 為中 尉三 年遷 師古 曰志 異反

內史 周苛 遷

四

中尉

周昌 為御 史大 夫六 年徙 為趙 丞相

太尉 盧縮 後九 月為 燕王

郎中 令王 恬啓

廷尉 義渠

廣平 侯辭 歐為 典客 師古 曰歐 音一反

軍正 陽咸 延為 少府 二府 一十 卒年 中尉 丙猜

毀內 史杜 恬

將軍 汲侯 商公 上 不害

前漢一七下

前漢一七下







七 六 五

丞相國 巳丑 八月

安國 復周 綽侯

陵侯 王國 復周 綽侯

右丞 丞 遷尉

逆相 丞 遷尉

陳平 丞 遷尉

爲左 丞 遷尉

丞相 丞 遷尉

士軍 侯宣 義爲 廷尉

侯審 陽

四 三 二 年元

國爲曹齊癸七何相辛七  
相參相巳月薨國未月

衛澤  
尉爲

長修  
侯杜  
恬爲  
廷尉

行莫

行莫

五

五



七 六 五 四 三

左辛七  
丞巳月

平侯  
陽曹  
大史  
御為  
夫史  
五年  
免

根常奉

圍尉廷

劉典  
揭客

楚王

二 年 元 后 高

相左其審典丞為相左太陵丞子月十  
丞為食客相右平丞傳為相右甲一

免 三 大 御 敖 守 上  
年 夫 史 為 任 黨

也各免

年客為  
遷一典

年正為郢侯上  
為七宗客鄧邳







五 西 三 士 士 十 九

奉常  
昌閣

廷尉  
宜昌

廷尉  
昌  
廷尉  
嘉

中尉  
周舍

內史  
董赤

八 七 六 五

相嬰  
薨正  
月甲  
午御  
史大  
夫張  
蒼為  
丞相

典客  
馮敬  
為御  
史大  
夫

太僕  
嬰薨

典客  
靚師  
靚日  
靚與  
靜同



景 孝 七 六 五 四 三

丞相

信奉常

大中大夫周仁為郎中令

廷尉師古曰

平陸侯劉為尉禮為宗正嘉

中大夫鼂錯為左內

二十二年元後 六

八月戊戌承相倉免庚午御史大夫申屠嘉為

八月庚午開封侯陶青為御史大夫遷

淮陽守申屠嘉為御史大夫遷

廷尉信



元

二

六

五

四

三

相為陶人御丁八嘉丞六  
丞為尚大夫史末月薨相月

大御錯史左丁八  
夫史為朝內巳月

游常奉

祿千食病年  
石二免老

同與  
驅

王為二  
楚年

年史  
遷一

遷五年太為周中  
官年崧為亞尉  
斬罪錯壬正  
軍要大嬰子月  
殷將奉盜為申故  
常為為吝相詹  
吳

勝尉廷

年正為劉德  
薨二宗通侯  
尉為衛太河  
賜四中館傳關

告後  
為太  
子太  
傅

五

四

省

介大御  
夫史

常為彭侯南  
奉祖竇皮

奉歐侯安  
常為張丘

為獨桃皆諸表曰師太舍侯姚  
姚此侯云傳及侯古僕為劉斤



五 四 三 二

丞舍夫史免亞丞戊九  
相為劉大御夫相戌月

年夫史為衛太太  
遷四大御綰傳子

奉昌侯煇  
常為乘棗

為吳軼  
奉利侯

中  
尉

神府少  
都主尉爵

年元中 七 六

丞夫周太青丞乙六  
相為亞尉免相巳月

年夫史為劉太  
遷三大御舍僕

常為蕭鄧  
奉勝侯

誤丘  
也疑

福尉廷

年尉為鄧太濟  
免三中都守南



二年元元建武孝

三

二

嬰承十月相為實其寅後縮丞六  
免相月 丞嬰侯魏丙免相月

尉太 皆皆 太蚡侯武  
尉為田安

大御 反丁抵古夫史為牛齊  
夫史 禮音日師大御抵相

侯趙 南陵 郎中  
令石 中

殺擧年 自有一王中

燕年僕為灌太淮  
相為二大夫守南

信大理

行大 光 令 行 大

惠令農大

遷 九 張 中  
年 毆 尉

意廣尉中

奴都主  
尉爵

史內

印內獄史為審中  
史論下內成尉

遷二太昌侯柏  
年常為許至

年元後 六

相為衛大御壬八舍丞丙七  
丞縮夫又辰月死相午月

死三大御疑直衛壬八  
年夫史為不尉辰月

常為利奉 音大軟古常  
太更常 第又音日師

賀 令 中 郎

尉為疑直夫中  
衛更不令大

理為瑕廷  
大更尉

年尉為寧都濟  
遷四中成尉南

不疑



年元光元	六	五	
	丞蚡侯武昌丞癸六 相為田安免相巳月		
			免不辦
	免年夫史為安令大 病四大御國韓農		
臧王常太	定常太		
尉為李太隴 衛廣守西			
	年十三賀太 三三僕		
	殷尉廷	武尉廷	
		恢令大 王行	
	令殷	大農	
	從一尉爵為汲太東 年十都主黯守海		

	四	三	二
		相為許太乙二 丞昌常未月	
		省官免蚡	
后寶年夫史為青侯武 喪太坐二大御翟嚴強		自殺有舉趙 紹	
		免四年太周 常為建六 年卒	
	建廷遷廷 尉尉		
		期過令	
		年令大國韓都北 遷三農為安尉地	
詹貶五內為當相江 事為年史右時鄭都		徧石史內	慶石



朔元 二 六 五

時當馬司常太

車為二都國韓中  
將年尉為安尉

公翟尉廷

令大  
丘行

免一令大時鄭詹  
年十農為當事  
年尉為安夫史故  
遷一中國韓大御

申禹夫中  
尉為趙大

罕內為孫士反普番古係史右  
遷史左弘公博安音曰師番內

五 四 三 二

丞澤侯平丁五蚡丞乙三  
相為辭棘巳月薨相卯月

祿大食病年夫史為張中九  
夫上免老五大御毆尉月

后音曰師太歐侯宣  
反一歐古常為張平

充史內



元年

二

三

四

五

免道衣橋南年常為孔  
絕冠壞陵坐三太臧侯

年夫史為孫更左  
遷二大御弘公內

建蘇尉衛

遷五廷湯夫中  
年尉為張大

李中孟少  
息尉責府

音曰師將年沮史左  
俎沮古軍為四李內

四

五

六

丞弘公大御澤丞乙十  
相為孫夫史免相丑月

夫史為番九太河丁四  
大御係江守東未月

免闕不年常為周繩免以弟選常為當侯山  
陵繕坐四太平侯實不子坐太居張陽

年令即廣守平右  
免五中為李太北

棄劉正宗

產府少

殷中府為趙中  
客尉少禹尉

李蔡 都尉 主爵

年史為汲都主  
免五內黜尉爵

奔曰師史右  
音古責內



元狩元年

三月戊寅丞相弘壬辰御史大夫李

樂安侯李蔡御史大夫

三月壬辰冠軍侯張湯去病

衛尉張

廷尉李友

太行宗正中尉會稽左內史太守朱買臣

中尉趙都尉

四

大將軍青大司馬大將軍

六年騎將自殺

戚侯李成太常二年

騫

廷尉禹

沙猷河內中尉定襄侯劉太守丞陽太守受為于溫僕為義宗正舒為主爵為右二年中尉

五

三月甲午丞相

郎中充衛尉

廷尉

二年獄

丞相

郎中

廷尉

二年獄



月卯子  
乙太少  
相為青  
丞翟巖

六

元鼎元年

九月  
大司  
馬去  
病薨

蓋侯  
王信  
為太

俞侯  
樂貴  
為太  
常坐  
犧牲  
不  
免如  
勲光  
祿為

廷尉  
霸

大農  
令正  
夫

右內  
史蘇  
縱

右內  
史平  
量

三

二月壬辰  
丞相  
青霍  
有舉  
自殺  
一亥月  
辛子  
太傅  
太子  
趙周  
為丞  
相

三月辛亥  
辛子  
太傅  
太慶  
石御  
為大  
史三  
夫遷

廣安侯  
任人  
越太  
為坐  
常酒  
廟論  
酸古  
師任  
目傳  
赦侯  
及皆  
表廣  
云侯  
阿此  
今廣  
為廣  
安此  
表誤

鄆侯  
周仲  
居為

中尉  
王溫  
舒為

中尉  
張大  
將為  
騫令  
大行  
令三  
年卒  
僅  
年下  
張罷  
獄死

關都  
尉尹  
齊為

右內  
史平  
量



六

五

相爲石大御丙獄周丞幸九  
丞慶夫史申死下相巳月

爲卜齊  
御式州

人役曰師令大擅年常爲杜平常爲建侯平  
也使擅古論樂繇主立太相侯陽太德周曲

德博路尉衛

大農少府

年史左  
遷一內

四

王丞曹孫百一幸太入孤高時  
凡氣時壽舉對武志下制周丞

三幸太太不萬  
日吏干制對備大平

常爲廣侯睢  
太國張陵  
音也之見乃不廢側曰師錢收側收坐太  
多鄆錢行收收而當赤古論行錢赤不常

以四廷禹府故  
老年尉爲趙少

中復一廷  
尉徙年尉

令大國劉宗  
客農爲安正

免二申舒王延  
年尉爲溫尉

抵一中  
學年尉

豹都水  
尉尉衡

寬夫申信史右  
爲兒大成人李內



元封元年

史大夫年夫史  
一太太  
左內  
史兒  
寬為  
御史  
大史  
卒八年

御史  
中丞  
杜周  
杜周  
為廷  
尉士  
年免

故中  
尉王  
溫舒  
為少  
府三  
年徒

令張豹為  
中尉

水衡  
都尉  
閻奉

御史  
中丞  
宣左  
咸為  
內史  
六年  
免師  
古曰  
咸音  
減省  
之減

三 四 五 六

大將  
軍青  
薨

鄧侯  
蕭壽  
成常  
太為  
坐犧  
牲小  
如令  
論

成安  
侯轉  
延年  
為太  
常坐  
年外  
雷使  
國入  
人

水衡  
都尉  
德遷

少府  
王溫  
舒為  
右內  
史二  
年免



三 天 萬 天 二 年

丞賀公太丁問慶丞戊正  
相為孫僕廿月薨相寅月

夫史為延太膠正  
大御廣守東月

贖入牲坐三太德侯牧  
論穀瘦廟年常為石丘

死下二僕為敬公侍  
獄年十太聲孫中

年十丘臚大  
遷二成商鴻

疑古免年少築上都櫻  
此日師老府為官尉粟

中 王 少  
尉 偉 府

元 初 太 元 封 正 六

祠坐二太昌侯昨  
論乏年常為為張陵  
勳光更自中

充 臚 大  
國 壺 鴻

中尉

獄二尉行温尉輔殺罪德少  
放年事中舒王都右自有府

自下三扶為咸內故  
殺獄年風右宣史左  
殷馮忌尹京兆  
周翊左無



四年元漢天

濟南太守琅邪王為史大夫罪殺  
白有二大御卿邪守南

新時  
侯趙  
牟為

天農弘四  
司桑羊年  
都瘦敗  
尉粟為

故廷  
尉杜

非上  
官築  
表誤  
也

三

二月  
執金吾  
周杜為  
御史  
大史  
卒四年

大常  
五年  
坐鞠  
獄不  
實論

廷尉  
吳尊

執金  
吾一  
年遷

弘農  
太守  
沛范  
方渠  
中翁  
為執  
金吾  
師古  
曰沛

左馮  
翊韓  
不害



太始元年二

四

大司農

廷尉郭居

大司農

人范名姓  
字方渠  
中翁也  
日仲讀也

少府水衡

二

四

三月光祿大夫東門  
大司農  
河東  
暴勝  
之公  
子為  
御史  
大夫  
三年  
大獄  
自下  
師古  
曰亦  
勝之  
字也  
後皆

容城  
侯唯  
塗光  
為太  
常徙  
為安  
定都  
尉

充國都尉

守

直指  
使者  
江充  
為水  
衡都  
尉五  
年為  
太子  
所斬



年

二

四

三

要下屈丞壬六  
斬獄麓相寅月  
相左麓劉太涿丁五獄賀丞壬四  
丞為屈守郡巳月死下相申月

自祝年夫史為丘臚大九  
殺詛坐四大御成商鴻月

所太卿說勳光  
殺子為少韓祿

擅居尉為李邢  
出守坐衛壽侯

意尉廷

信廷尉

臚大秋田郎高  
一鴻為干中廟

逆坐巳尹京  
誅大衍于兆

元和征

四

類此

舉亂敬太囚謁坐四太石侯江  
免尊聲僕故問為年常為斬擢

常廷尉

少遺公六光  
府守孫夫祿







昭始元元年三年

安世王莽  
為光雅叔  
祿勳三年  
六年遷

雜陽  
李仲  
季主  
為廷  
尉四  
年坐  
誣罔  
下獄  
棄市

光祿  
大夫  
劉辟  
疆為  
宗正  
數月  
卒

東馬呂辟雋不  
適建胡五疑為  
子孟年為京兆  
任職雲中尹五  
六年太守年病  
坐殺  
人下  
獄自  
殺

膠西  
太守  
齊徐  
仁中  
孫為  
少府  
六年  
坐縱  
反者  
自殺  
師古  
曰中  
讀曰

大鴻  
臚田  
廣明  
為衛  
尉五  
年遷

衛尉  
王莽  
為右  
將軍  
衛尉  
三年  
卒騎  
都尉  
上官

三六



元鳳元年 二 三

九月光祿  
庚午勳張  
右扶安世  
風王為右  
訖為將軍  
御史光祿  
大夫勳六  
三年遷

夜郎  
飲失  
火免

光祿  
勳并  
右將軍

中郎  
將范郎  
明友  
為度  
遠將  
軍備

衛尉  
并尉

諫大夫  
夫杜  
延平  
為六  
僕十六  
五年免

廷尉  
夏尉

青州  
刺史  
大光祿  
劉德  
為少  
正二  
十三年  
遷

大中  
劉德  
為宗  
正月  
免數

執金吾  
信壺

中郎  
左馮  
將翊賈  
充國勝胡  
為水二  
衡都坐  
尉六謀  
年遷者  
市棄

衛尉  
田廣  
明為  
左馮  
年遷

年遷

六

五

安為  
車騎  
將軍  
三年  
反誅

轅陽  
侯江  
德為  
太常  
四年  
坐廟

軍正  
齊王  
平子  
心為  
廷尉  
四年  
坐縱  
道匿  
謀反  
者下  
獄棄

大將軍  
司將  
馬楊  
敞為  
大司

守京  
兆尹  
樊福



平元 六

戊戌 九 敵 承 巳 八  
戌 月 薨 相 巳 月

丞 敵 夫 史 廿 月 十  
相 為 楊 六 御 巳 一

為 廣 翊 左 戊 九  
御 明 田 馮 戌 月  
光 將 車 世 軍 右  
祿 軍 騎 為 安 將

遷 一 大 御 義 府 月 十  
年 夫 史 為 祭 少 一

免 四 李 廷  
年 光 尉

棄 殺 風 下 加 侍 尉  
市 元 吏 獄 元 中 坐  
府 信 少

殺 旱 年 農 大 年 田 太 河  
自 有 三 司 為 延 守 東  
年 卒 四 少 成 便  
年 府 為 樂

壽 吾 延 執 金

德 風 周 右 扶

翊 武 左 馮

五 四

薨 相 戊 月 十  
訢 丞 庚 二

相 訢 夫 史 丑 月 薨 千 丞 甲 正  
為 王 大 御 乙 二 扶 相 戌 月

遷 二 大 御 敵 農 大 乙 二  
年 夫 史 為 楊 司 丑 月

遷 二 尉  
年 十

霍 書 以 古 免 祕 書 霍 坐 一 常 為 蘇 蒲  
山 借 祕 曰 師 書 泄 山 籍 年 十 太 昌 侯

軍 將

國

為 少 朱 淮 太 鉅  
廷 樂 壽 陽 守 鹿  
為 四 鴻 為 章 詹  
長 年 臚 大 賢 事

年 農 大 祖 趙 平 太 河  
卒 三 司 為 彭 原 守 內

年 薨

金 為 李 太 沛  
吾 執 壽 守 國

祖 彭 尹 兆 京



三

元年

相為韋少長甲義丞巳六  
承賢府信辰藁相丑月

遷四大御相農大甲六  
年夫史為魏司辰月

義 李 尉 廷

遷 鴻 為 翁 宋 東 詹  
年 臚 大 壹 疇 海 事  
遷 一 司 為 魏 太 河  
年 農 大 相 守 南  
三 碎 金 年 府 為 后 博  
年 兵 吾 執 二 少 倉 士

于 賜 惡 農 淳 府 大 司 少

遷 二 都 水 國 于 大 光  
年 尉 衡 為 定 夫 祿  
斬 獄 年 尹 京 漢 趙 太 賴  
要 下 六 兆 為 廣 守 川

始本宣孝

年 元

相為蔡大御  
丞義夫史

將祈年夫史  
軍連為三大

遷三軍前增夫祿尉衡軍後國趙都水年勳七  
年十將為韓大光都水將為充尉衛遷

相 廣 兆 寺  
成 陵 田 京



四

地節元年

山陽太守 梁鴻 臚

左馬六安大鴻  
翊相朱臚宋  
疇為山相臚  
少府為右疇  
六年扶風左  
坐議一風翊  
鳳皇下獄年  
下彭死獄年  
城未死獄年  
至京不獄年  
師美不獄年  
足美不獄年  
賈為不獄年  
泗水為不  
大傳

水衡 都尉 光祿 大夫 于定 國為 廷尉 年遷

水衡 都尉 朱輔 為右 扶風 博

二

三月 庚午 大農 薨

侍中 中尉 將軍 禹為 右軍 年遷

三

五月 甲申 丞相 賢賜 金免 六月 壬辰 御史 大相 魏夫 為相 戊戌 七月 戊戌 大更 司為

度遠 將軍 衛尉 范明 友為 光祿 勳一 年坐 謀反 誅

大司 農 輔

執金 吾延 年

執金 吾延 廣為 右扶 風三 年

左馮 翊 官



元康元年

二

三

北海太守張延壽為太僕四年病免

平原東海太守彭太  
蕭望之歸為太僕  
少府右扶遺  
徙一年風卒

執金吾意

少府蕭望之為  
左馬三  
年遷京尹  
兆尹  
太頰川  
黃霸  
數月  
還故  
官

四

馬衛將軍右將軍霍  
大司馬大司馬  
馬大司馬  
月大司馬  
辰大司馬  
司馬  
禹下  
獄要  
斬

陽  
任  
為  
常  
人  
主  
血  
茂  
陵  
園  
中  
物  
免

北海太守朱邑為太僕四年卒

勃海太守  
龍遂讓為  
為水左馬  
衛都翊



四	三	二
相為丙大御戊四相丞丙三 丞吉夫史戌月薨相午月		
傳子為年夫史為望臚大甲七 太太貶三大御之蕭鴻子可		
		國軍後 充將
衛成韋太河 尉為玄守內		忠尉衛
	鴻臚為李少 府	
	少賀梁大光 府為丘夫祿	吾執賢太南 金為守陽
	市獄年翊左壽韓太東 棄下二馮為延守郡	

年元爵神	四
軍騎馬大增軍前 將申司為韓將	世馬大丙八 薨安司寅月
	病六太復蘇蒲 免年常為昌庚
年勳光諸暉將中 免五祿吏為楊郎	
年樂戴太 免五長僕	
遷二鴻為 年臚大之	羽左 蕭馮
年禹農大 遷四王司	
	神讀日師年府守中李大大 日中古遷三少君疆夫中 年十都水世馮大光 遷四尉衡為奉夫祿
年風右年陳太廣 遷五扶為萬守陵 翊左年尹京敞相膠 三年免八兆為張東	



五年元鳳二

四巳月大馬薨五月強將督軍延壽大馬車將

衛尉韋成太二年免

衛尉弘

右扶風陳萬為僕年遷

大司農王農大司農延

宗正劉丁

守左馮翊渤海太守信

守左馮翊五原太守延壽

三

正癸卯月丞相丞吉壬二月壬御大黃為相

三巳月丁大馬壽薨

六月辛酉月西河太守杜延年御大夫賜以車馬

蒲侯蘇昌復為大年病免

執金吾田聽天三年遷

四年元露甘

三

馬車賜以三大夫御年杜太守西河

病二年常為大年病免

遷三年聽天

守左馮翊



初元孝年元龍黃

將車司為史陵中西月十  
軍騎馬大高侯樂侍癸二

年勳光年軍前之蕭太太年軍右  
免二祿為一將為望傳子薨四將

軍將并勳祿光

遷五年衛接侯平  
年尉為王昌

年僕中  
遷七太  
尉

年解廷  
延尉

年十膺大  
一顯鴻

農大年正為更夫諫散  
宏司免二宗生劉大騎  
傳子為二少成韋中淮  
水太太年府為玄尉陽

尉都衡水

遷一非為陳太太  
年尹京遂守原

四

三

四廿廿二

承國于大御甲五霸承巳二  
相為定夫史午月薨相丑月

卒七太御午陳太甲五遷一大御國下廷巳五  
年夫史為萬僕午月年夫史為定尉丑月

惠國典  
為常屬

免賊坐七太緩侯建太鴈  
多盜年常為杜平守門

順衛尉

為金柁  
侍賞侯  
守相中  
廷加山

尉章為一大顯侯博  
衛建年僕為內陽

年尉為聽吾執  
遷三廷天田金

吾平風武尹成  
執金右扶京兆

郎相廣馮守  
充川翊左



元元二年

三

五

執金吾奉世  
為右將軍  
將為三年  
三為諸  
吏為諸  
屬國

光祿勳賞

光祿大夫  
周堪  
為光祿勳  
三年

京兆尹陳遂  
廷尉二年卒

大司農郎

丞相淮陽  
南郡鄭  
李弘為  
壽子  
惠為右  
執金吾  
年遷

京兆尹范  
郡守左  
馮翊免

衡都尉  
奉世  
為執  
金吾  
二年遷

四

五

二年為光祿  
侍中勳  
衛尉嘉  
許嘉  
將為右  
五年遷

河東太守  
貶為

弋陽侯  
千秋伯  
長伯  
為太  
常四  
年以  
將軍

廷尉魏郡  
尹忠  
子賓  
年為四  
諸吏  
光祿大夫

少府延二年免

京兆尹成

六月辛酉  
長信

河南太守  
劉彭



光元年

二

丁酉月 御史大夫 韋大 丞成 相為

相定 國賜 金安 車駟 馬免

馬高 賜金 安車 駟馬 免九 子侍 中衛 尉王 接為 大司 馬車 將軍

丁酉月 右扶 弘鄭 御史 大夫 五年 有皇

太傅 韋玄 成史 御夫 一大 年夫

為光 祿勳 一年 卒

尉 雲

尉丙 顯為 太僕 免十年

農堯

夫歐 陽餘 為少 府五 年卒

光祿 大夫 非調 為大 司農

右扶 風強 五年

隴西 太守 馮野 左馮 翊五 年遷

永

十一月 戊申

七月 癸未

七月 辛亥

少府 貢禹 為御 史大夫 二月 丁未 卒長 信少 府德 廣御 為一 史大 夫賜 病以 安車 駟馬 免

大僕 金賞

衛

故建 章衛

大司

侍中 中大

左馮 翊二 年遷 太子 太傅



五年元昭建

八癸亥月  
諸騎史  
散騎  
光祿  
匡衡

左曹執金  
西平李  
侯于延壽  
永為延壽  
光祿衛  
勳十

左馮  
翊王  
野大  
為大  
鴻臚  
五年

尚書  
令五  
鹿充  
宗為  
少府  
五年  
貶為  
太玄  
守

右扶風

左馮  
翊郭  
延

兆尹  
四年  
不勝  
任免

三 二 四

四月未  
癸未  
大司接  
馬七  
薨左  
戊壬  
將軍  
衛尉  
許嘉  
為大  
司馬  
將軍

自殺

右將軍  
奉將  
世為  
左將  
軍光  
祿勳  
二年  
卒中  
郎將  
王商  
為右  
將軍  
將一  
年十  
遷

宗正  
劉臨

水衡  
光祿  
大夫  
琅邪  
張大  
仲譚  
福都  
為京



年元寧竟

五

軍大司為王衛侍巳六  
將馬大鳳尉中未月

免不選年夫史為張少太丙七  
實舉坐三大御譚傅子寅月

譚 僕 太

年正為寧慶侯陽  
遷三宗君忌劉城

然章侯安少徙二少臣召太河  
為子王平府中年府為信守南

水都  
衡尉  
五年

守門為年賓昌尹京  
太鴈轉二祥王兆

四

三

丞衡夫史亥月薨玄丞甲六  
相為匡大御癸七成相辰月

元音日師姓卒三大御壽李衛戊七  
反蒲繁古繁一年夫史為延尉辰月

年夫史為  
遷一大御

遷六年

遷三衛侍鳳侯陽  
年尉中為王平

守郡為  
太

禹將中  
謂丙郎



孝成建始元年二

病五年太忌劉宗  
免年常為駒騏  
薨數太普侯

衛尉王罷軍

病五年太章吾執  
免年尉僕為何王金  
徙四年廷壽太守郡  
年徙賞二臚浩大鴻

臣與公坐二年少順風右  
下近田買年府為溫扶  
扶為守原曾都水  
風右讓太太尉衡  
為年尹京公甄杜太河  
河貶二兆為少陵守東

年吾執  
遷三金  
遷一扶為子溫太常  
年風右教順守山  
馮為畢太河兆為次未太弘  
翊左眾守南尹京君平守農

三

免相五月十  
衡丞丁二  
免賜馬大癸八  
金嘉司丑月

自河年夫史為尹大光左諸乙十  
殺決坐一夫御忠夫祿曹吏卯月  
年軍右秋吾執年軍左商軍右  
遷一將為于金遷一將為王將

宗正劉通

遷一金為長千侯弋獄  
年吾執伯秋任陽論

免三扶為王太南  
年風右昌守陽

守南太



四

三月甲申  
右將軍  
丞相

十一月  
右將軍  
張少秋  
府左將  
忠為軍  
御史長  
大夫樂  
卒六年  
為史丹  
將為右  
三年

平河

衛尉  
王玄  
中尉  
師古  
曰中

河南  
太守  
漢為  
大鴻  
臚一

東平  
相鉅  
鹿張  
忠子  
顧為  
少府  
十一月  
遷一

守京  
輔都  
尉王  
遵為  
京兆  
尹二  
年免  
大鴻  
臚浩  
賞為  
左馮  
翊九  
月減  
死罪  
一論

千乘  
司隸  
水衡  
韓陵  
太守  
校尉  
東萊  
王駿  
劉順  
為少  
宗府  
正四年  
徙七  
王勳  
馮翊  
二年

元

二

三

仲

北海  
太守  
安成  
池延  
壽子  
路為  
廷尉  
八年

年坐  
執金  
使合  
吾輔  
陽侯  
舉子  
免

廷尉  
何壽  
為大  
司農

府為少

漢中  
太守  
平原  
王賞  
尹三  
為東  
少公  
萊都  
為未  
扶風  
三年  
免

楚相  
齊宋  
登為  
京兆  
尹三  
為東  
萊都  
為未  
發坐  
漏泄  
省中  
語下  
獄自  
殺夫  
光祿  
武為

將中  
王郎

右將軍  
丹侯  
左咸  
長王



二 年元朔陽

為王太侍癸四  
御音僕中卯月

曰師太公國史  
姓古僕為衛柱

臚 勳 大 鴻

年尉為金都水侍  
卒四衛敵尉衡中

卒四宗成劉太常  
年正為武守山

年風右尊守丙順都水  
遷三扶為甄太河尉衡  
年翊左宣守畱遷兆為少逢平太弘  
遷二馬為辭太陳年尹京子信陵守農

四

為張大光散諸丙六商承壬四  
丞禹夫祿騎史午月免相寅月

將為王太年十將  
軍右章僕薨三軍  
薨六太臨侯平病一太伯  
年常為王昌免年常為

遷三太音  
年僕為

衛長年臚大世韋大  
尉樂為二鴻為安夫

太雲年吾執忌辛  
守中貶四金為慶

年尉衡為金都奉侍  
遷一都水敵尉車中  
死下一兆為王校司  
獄年尹京章尉隸

翊左  
馬



鴻嘉元年

三庚戌月 丞相賜 禹安 金駟 車免 馬月 四庚辰 御史 大夫 辭宣

正巳月 癸巳 少府 辭宣 爲御 史大 夫四 庚辰 兆尹 王駿

光祿 勳辛 慶忌 爲右 將軍 七年

平史 侯中 太常 六免 病平 建杜 業君 都爲 太常 七年

忌爲 光祿 勳四 年遷

陽平 侯王 襄爲 衛尉 五年 徙

信爲 太僕 六年 遷

大鴻臚

千乘 令劉 慶忌 爲宗 正六 月坐 平都 公主 殺子 貶爲 遠東 太守

東都 太守 琅邪 王賞 中子 爲少 府四 年免 師古 曰中 仲讀

宣爲 少府 于信 中君 爲右 扶風 師古 曰中 仲讀

太原 太守 河內 鄧華 子京 爲尹 兆年 爲太 鹿太 守廬

宣爲 少府 于信 中君 爲右 扶風 師古 曰中 仲讀 遷一年

四

八月 丁巳 大司 馬鳳 薨九 月甲 子御 史大 夫王 音爲 大司 馬將 軍

史大 夫一 年遷

右將 軍王 章爲 光祿 勳 月薨

雲中 太守 辛慶

京兆 尹逢

右扶 風甄 尊爲 太僕

史名 柱國 字衛 公也

左馬 水衡 少府 翊薛 禹太 王駿

護西 左曹 城騎 都水 韓水 子淵 爲都 尉 金吾 五年 坐選 舉不 實免 威神



四

三

右軍將  
忌為慶  
光祿  
勳四  
年遷  
光祿  
勳并  
將軍

中府少  
韓勳  
執金  
吾四  
年遷  
師古  
曰中  
少府  
官后

張掖  
太守  
牛商  
子夏  
為右  
扶京  
四尹  
免年  
遷三

隴西  
太守  
劉威  
子然  
為京  
兆尹  
卒一  
水相  
茂陵  
滿橋  
子左  
馮翊  
四馬  
年翊

增壽  
穉公  
為左  
馮翊  
一翊  
遷年

左趙  
翊壽  
增廷  
為五  
年貶  
尉山  
都常

相為丞

史夫  
卒大

免



永始元年

十月 乙巳 丁酉  
丞相 大司馬 尹翟  
宣免 馬音 尹翟  
月一 薨 二 方進  
子執 酉特 史為 御  
金吾 進成 夫史 大  
翟方 都侯 月貶

諸吏 太僕 衛尉  
散騎 大夫 祿  
孔光 逢信 王襄  
為光 祿勳  
九 月 勳  
遷 執 為 衛 為 太

長信 少府 平當

御史 大夫 翟方

信都 太守 長安 宗正 子世 為京 兆尹 貶為

南陽 水衡 太守 陳咸 都尉 為少 淳子 府二 年免 長三 年免

三

進為 王商 為執  
丞相 為大 金吾

司馬 衛將軍

子月 十 一  
吏諸 散 光 勳 光  
騎光 祿勳 孔光 為御 史大 夫七 年貶 尉為 廷

右將 軍辛 慶忌 為左 將軍 三年 率光 祿勳 韓勳

金吾 韓勳 尉二 僕三  
為光 祿勳  
六月 年 免 年 病 遷

免

少府 師丹 為光 祿勳 二年 遷侍

琅邪 太守 陳慶 君卿 為廷 尉一

為大 鴻臚 三年 遷

朔方 光祿 大夫 東平 太守 劉它 師丹 少 宗正 府五 太傅 左馮 府遷 翊朱 詹事 彭宣 大司 為許 少商 為左

進為 執金 吾一 月遷

河南 太守 琅邪 太守 太傅 朱博 為左 馮翊 一 年 遷

河內 太守 杜陵 寵真 穉孫 為左



元延元年

正壬戌月 正壬戌月 成戌商 復為商 大衛司 馬衛二 將軍十 月乙遷 未大遷 為大馬 司馬將 大將軍 辛

車馬 免駟

執金 吾尹 岑為 右將 軍二

大臚當光勲月前昌敗

為王陽守鹿 勲為王陽守鹿 勲為王陽守鹿

三年 免

護都 甄節 子節 為太 僕東 萊平 守陵 隆偉 公為 太僕 二年 免

國人 為太 守原

嚴訢 子慶 為大 司農 三年 卒

一年 遷

水衡 都尉 臨為 右扶 風三 沛郡 都尉

左馬 侍中 廣陵 羽龐 光祿 真為 大夫 王 少府 趙彪 為京 四年 大 伯 兆 尹 遷 廣 為 侍 河南 漢 太 中 水 太守 守 趙 衡 都 徐 讓 護 子 尉 三 子 張 夏 為 年 卒 為 左

四

十一月 庚申 大 司馬 商賜 金安

執金 鄧侯 吾廉 蕭尊 褒為 為太 右將 常六 軍五年 薨 年免

侍中 水衡 都尉 淳于 長為 衛尉

右扶 風彭 宣為 廷尉 三年 以王

會稽 太守 劉校 尉 顧川 校尉 交游 尹岑 師威 何武 宗正 子河 為水 為京 十年 為執 衡都 兆尹 汝南 金吾 尉 八年 遷 太守 金吾 一年 遷

為右 將軍 卒一年

中光 祿大 夫

年為 長信 少府

農一 府二 年為 侍中 為右 大光 祿中 扶風 太守 光祿 扶風 太守 金城 扶風 太守 廉上 一年 遷

馮翊 三年 遷











二年元平建哀孝

甲寅	二月	殺	自	有	甲	八	相	為	朱	大	御	光	永	乙	四
衛	司	馬	大	明	亥	夫	免	陽	喜	大	司	空	大	戊	四
獄	下	五	大	御	一	將	年	軍	右	祿	公	金	李	將	為
丁酉	四月	遷	一	大	御	夫	當	勳	光	散	諸	乙	九	月	
年	夫	史	為	王	兆	寅	月	遷	二	大	御	夫	史	為	平
年	夫	史	為	王	兆	寅	月	遷	二	大	御	夫	史	為	平

衛	尉	少	府	城	門
望	為	賈	延	校	尉
光	勳	一	尉	十	子
月	遷	一	尉	十	子
光	勳	一	尉	十	子
光	勳	一	尉	十	子
光	勳	一	尉	十	子
光	勳	一	尉	十	子

大司農 相為 廷尉 二為 駁為 東海 都尉

大鴻臚 陽世 申五 年徙

大司農 農左 咸一 年徙

師	金	為	中	孫	川	將	中	五	年	府	為	賈	衛
日	古	吾	執	子	祿	公	賴	郎	官	遷	少	延	尉
中	古	吾	執	子	祿	公	賴	郎	官	遷	少	延	尉
中	古	吾	執	子	祿	公	賴	郎	官	遷	少	延	尉

司校 東海 方賞 君賓 馮左 二翊 年徙

三

巳三月

御史 大夫 平當 丞相

丁酉 四月 軍右將

乙酉 九月 諸吏 散騎 光祿 勳平 當為 御夫 大史 二月 遷月 丙十 京尹 兆嘉 王御 為大 史夫 年遷

少府

左馮

御史大夫

尚書 光祿 大夫 趙涿 大夫 母將

仲讀



丞相

當薨

四月

御史大夫

王嘉

相為丞

河南孫祿

太守為左

王崇將軍

為御二年

史大免執

夫九金吾

月貶嶠望

為右

將軍

一年

遷

賈延

為光

三年

遷

翊方

賞為

廷尉

四年

徙

王崇昌君東海隆

為大少府魏章尹

司農為一子讓年

遷二年

內將扶風為左

守大將扶風為左

匠東大將扶風為左

海王嶠免一年

望為金吾

君為金吾

執三金吾

吾三金吾

月選

光祿大夫

大光祿大夫

蕭育

金吾

免一年

金吾

蕭育

大光祿大夫

光祿大夫

月選

君為金吾

執三金吾

吾三金吾

海王嶠免一年

望為金吾

君為金吾

執三金吾

陳留光祿大夫

太守董恭

勃海董恭

劉不君蓋

惡子為少

麗為府

宗正年

更名為

容

陳留光祿大夫

太守董恭

勃海董恭

劉不君蓋

惡子為少

麗為府

宗正年

更名為

容

陳留光祿大夫

太守董恭

勃海董恭

劉不君蓋

惡子為少

麗為府

宗正年

更名為

容

四

壽元

三月正

丙午辛

嘉下明

承相馬

嘉下明

承相馬

嘉下明

承相馬

嘉下明

承相馬

嘉下明

承相馬

嘉下明

承相馬

嘉下明

三月諸史建平  
丁卯散騎侯杜  
諸史光祿紫為  
散騎大夫太常  
光祿王安三年  
勳賈為右貶為  
延為將軍上黨  
御史大夫一年  
大史一年  
遷

詹事少府  
馬宮董恭  
為光為衛  
祿勳尉二

陳留光祿大夫  
太守董恭  
勃海董恭  
劉不君蓋  
惡子為少  
麗為府  
宗正年  
更名為  
容  
陳留光祿大夫  
太守董恭  
勃海董恭  
劉不君蓋  
惡子為少  
麗為府  
宗正年  
更名為  
容  
陳留光祿大夫  
太守董恭  
勃海董恭  
劉不君蓋  
惡子為少  
麗為府  
宗正年  
更名為  
容











二

二月右將軍孫安昌  
癸酉建侯張  
大司建為  
空王左將  
崇為軍光  
病免祿勳  
四月酉月甄  
少府將為  
左將軍右  
軍將光祿  
豐甄勳  
大司為  
空司

城門尉  
劉崇尉  
子張  
常為太

夏為  
太常  
二月  
越騎  
校尉

三

尚書  
令賴  
川鍾  
元寧

大鴻臚  
仁

光祿左輔中郎  
大夫都尉成子  
孫寶尹賞淵為  
為大為執都尉  
司農金吾大司  
數月一年  
免卒

執金  
吾長  
安王  
駿君

武襄  
君孟  
為右  
扶風  
州為黃  
牧

左馮  
翊匡  
咸子  
期

四

年徙  
伯為宗

君為  
大理

公三  
年遷

宗正  
容更  
為宗  
伯一  
年免

將作京兆  
大匠尹鍾  
謝堯尹鍾  
為右義左  
扶風馮翊  
年七馮翊  
十病沛孫  
免賜沛孫  
爵關信子  
內侯儒

五

四月未  
乙未  
太師  
光薨  
大司  
徒宮  
為大  
司馬  
八月

執金

吾王

駿為

太僕

輝為

光祿

大鴻

臚右

咸

太常  
劉岑  
為宗  
伯大  
司農  
尹咸

尚書率衛  
令南武襄  
陽鄧為京  
馮君數尹  
侯為遷中  
右扶郎將



壬午  
免十  
二月  
丙午  
長樂  
少府  
平晏  
爲大  
司徒

步兵  
將軍

勳

風

郝黨  
子嚴  
爲左  
馮翊

百官公卿表七下

馮翊  
氏

漢書十九



