

糸東記

萬壽二年 秋冬
同三年 春夏

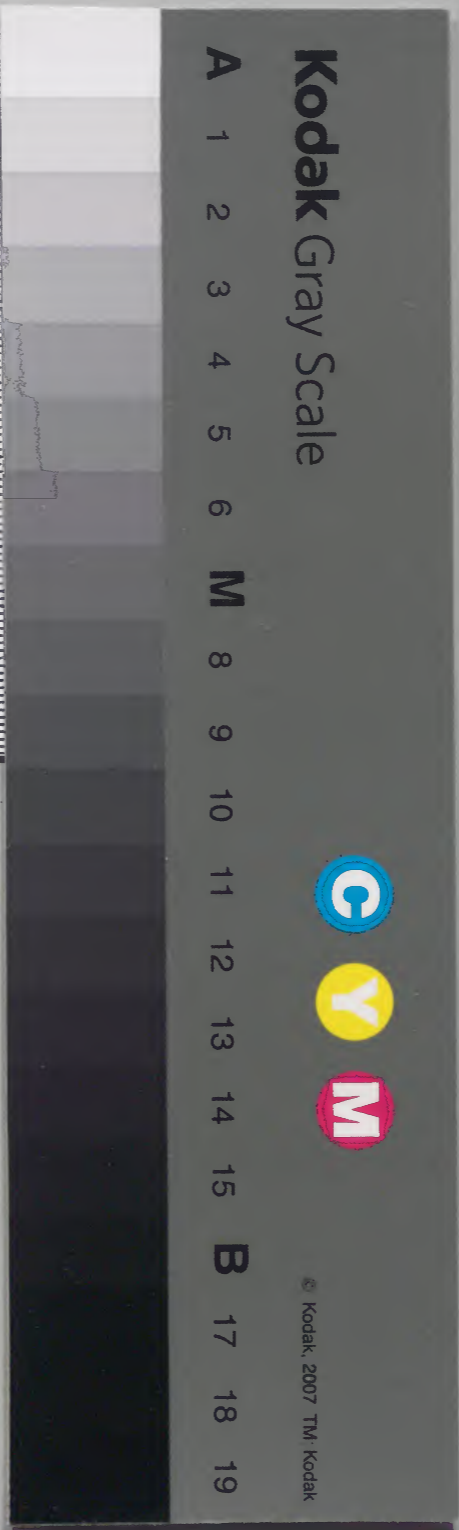
靈

| | | | |
|-------|----|-------|---|
| 太政官文庫 | | | |
| 和書門 | 特別 | 三二二三四 | 類 |
| | 函 | 號 | 架 |
| 四 | 冊 | 架 | 函 |

第百十七函

| | | | |
|------|---|---------|----|
| 內閣文庫 | | | |
| 番號 | 和 | 32234 | |
| 冊數 | | 4 (4) | |
| 函號 | 特 | 24 | 15 |

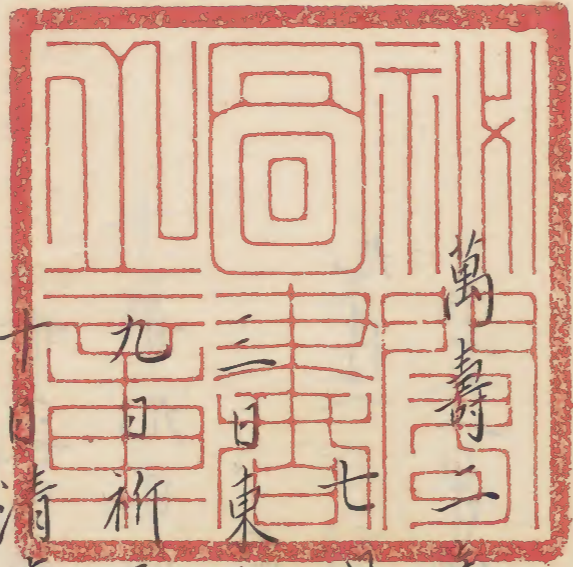
共四



糸東記

萬壽二年秋冬
同三年春夏





萬壽二年

七月

三日東宮還御大内事

九日祈雨奉幣事

十日清凉殿不断法華御談經事

集七大寺僧於東大寺可被講經事

十七日相撲召人合停止事

小一條御薨奏可有否事

廿二日依天下跑瘡五十箇日於兼香殿講讀大般若經事

八月

三日尚侍殿御產事

五日尚侍殿薨事

八日釋奠以中丁可祭事考定延川事

十一日沔藥事

平愈事

尚侍殿沔葬送事

釋奠停止事

十六日依駒牽上卿着左衛門陣事

廿三日尚侍殿薨間事

廿九日尚侍殿轉^轉物贈位事

東廊行大核事

依大炊寮廳屋失火也

九月

十一日伊勢例幣依穢延川事

廿一日尚侍沔法事

廿二日伊勢奉幣日時事

例幣使事

十月

三日山座主院源被輶輦車夏沔讀經定事

七日座主院源給度者事

十八日座主院源給度者事

十九日弓場始事

廿日有政夏 京官除日事

廿一日除日事

廿二日下名事

廿日中宮被着服事

十一月

四日春日祭上鄉事

六日春日祭夏

十四日節會夏

十九日賀茂臨時祭事

御着裳夏

廿九日有政事 陣定夏

卅日式部曹子築垣事

十二月

一日同築垣事

侍始夏

五日初雪祿夏

十日位記召給夏

十四日有政事 官奏事

廿日御佛名事

分配事

卅日追難事

萬壽二年

七月小

炎旱日久農業可損之由問

事聞仍自明日以九口僧於出雲御社可修

不斷大般讀經之由也。即留守所又自國上洛下人令申云。昨日暮立狀下田畠豐潤者。亦可祈年穀之由重。又也。即田守所之。

二日壬午晴。春宮大夫著座。後初行政事。今日始被行政事。源中納言侍從宰相藤相公被奉會申文。請下了上以下著侍從所申文。食了入自項之退出。

三日癸未晴。及午後。示御堂東宮。以子刻遷御。大內仍有御送物用意。摺木文集一部。同文選一部。各裏村濃薄物。竹銀杖。又作菴籠。二合入。指女房新云。自御堂可被奉云。又供奉上達。

部上人侍者帶刀主殿。所女官亦向大宮賜卿祿。有羗云。次示園白殿及深更歸宅。七日丁亥晴。不他行。依祈雨可被立丹生貴布祿。奉幣仗之由。尤兵衛督奉勅。行云。日使來九藏人云。

奈院上依病出家事。

八日戊子晴。小一条院上年來煩靈氣水。憎不過。漿通。

己及救月。仍今夕落髮入道云。

九日己丑。中園小一条院上。今曉入滅云。次仍園白殿申。

中宮御讀經。可延之由。次申。大吏。作下。依祈雨丹生貴布祿。復狀初人。

行。復宮司之。今日依祈雨。被立丹生貴布祿。使。使藏人各被奉幣帛。及申刻。此西。南。方。陰。雲。并。黑。毛。馬。云。

忽起雷^雨為鳴降不幾晴可頗有雨祈願驗欽

十日庚寅晴早且霽白殿內亦始自今日請十五口

清涼殿七日不剃法衣淨法衣始事 僧於清涼殿七日之間被行法衣不剃讀經名

行件事所奉上也及申刻行奉藏人令打

威儀師率諸僧奉上次淨導師

著座次堂童子著座散花^{須上達}堂童子退下今

日之行香仍上達部不奉入雖然敷座如常^{部不奉}

不可敷難然頭中將 及晚降雨及昏黑雨止歸宅

十一日辛卯晴今夕於嚴陰奉蘇小一條院上云

小糸院上奉祀事

山道人^送之權大約言能信於申細言長家是淨

兄弟也自余男女以侍作云

十六日丙申晴有召氣白殿令余申淨堂言者炎

可有祈雨淨祈事 旱殊甚諸國多致然^愁云云任先例請百

口僧於大極殿被祈其雨如何若七大寺僧集

東大寺被祈如何若於龍穴社被禱如何者

淨返事云先七大寺僧集東大寺以本寺為

其儀被祈請宜欽者仰云以由奏內仰下右府

可勸了被淨讀經日時者仰奏內奏事由

諸右府里第下申宣旨召仰大夫史令勸日時

十七日丁酉晴右府令覽日時^{廿一日時卯申}次令覽

白殿^{依為淨物忌}於門外令申次奏聞以廿一日下令行

廿二日壬寅晴始自今日以五口僧於承香殿五十口

為除赤疱於永香及後大般若經中

日被傳讀大般若經余為行此事入事

退出近來天下道俗男女不論老幼赤裳瘡

之由云々仍可被行也

廿四日甲辰晴赤門右府權大納言藤訥言右兵衛

總侍從宰相被奉入及未昧沖讀經願有行香

沖讀經法事

事畢於赤門前令川布施史官宰相 共行也

八月

赤疱瘡

二日辛亥晴自夜中宮有沖惱之由云々仍馳奏是

中宮沖惱事

赤裳瘡令惱給也

三日壬子晴雖有宮沖惱日次依不置別無沖祈唯

中宮沖惱依是毛布祈事

恒例不斷沖讀經僧六口請加今僧六口以十

尚侍沖產事

二口曾波了法花不斷經

不發願唯加 須本番也

及申刻許尚

侍反於上東門院東對產男兒云々以戌刻有法

湯事讀書者

文章博士等周胡臣四位東宮學士義忠 明經博士貞清胡臣已上五位

弦打

廿人五位十人 六位十人

余事如常柳沖產則自東宮亮亮

公成朝臣老沖劔云々原率於中受取七被物云々

五日甲寅陰晴降雨及申刻尚侍反忽卒云々

尚侍歿卒云々

天下道俗男女舉首歎息云々及夜終霄甚雨

卒云之由所疑万端也或云靈氣所為云或云產

後依不加勞舊血上所為云或云沖產日依加持那

氣成各所為云

日者令惱有沖產氣 所奉加持也

皰瘡給未平損

給之間

六日卯晴早且泰上東門院立退出子列入棺

尚侍奉移法興院小保房事昂奉移法興院此北僧房入道殿并園白殿內大

以下上達了殿上人諸大夫諸僧等皆步行御

車後人進習女房乘車三兩候役云々

七日丙辰晴依宮御惱自去二日作內自晚景宮重

令惱御坐及七刻之間謂伶御坐云々

八日丁巳晴奠以中丁可行之由有伴云々是上達

部或御或觸尚侍及產穢一人無可看人仍

被近云々又定考下延之由有伴仍下尉所堂

定考延引事史之

九日戊午晴作內風吹新皇子御讀書抄弦小事

皇子漢去鳴隨檢物事

有定隨伶納

漢去三人
居板敷

弦打六人

五位四人
六位二人皆作板敷

上云々

十日己未陰降雨有召泰園白殿大外記賴隆真人

尚侍薨奏了過引物事今元令權弁章信中云命明正忌日也欲令奏

尚侍薨之由如何伴云過引物事可申行也者頂

之退出

十一日庚申晴依尚侍殿七日東宮依當故尚侍七日東宮御物忌事堅可令物忌

給之由自殿有伴仍召籠御讀經僧并

令行御誦經大內御茶氣御生云々又依無上

心每宰相每亦定考延引

十二日壬戌晴早且退出泰園白殿并法興院亦

中内侍藥菜内御宅

十四日美亥晴及午後入内宿作冲茶頗重

十五日甲子晴冲藥令急冲坐冲瘡令拈給今日

尚侍葬礼事夜尚侍教於船是西野奉火葬山送人入道

殿并内府權大納之春宮大夫中宮權大夫九

衛門侍左束縛友源為相公以下多以步行云

園白殿依乃冲衰日不冲座云秋奠停止之由

大外記蒙園白殿伴召伴諸司云

十六日乙丑晴早且出自内園白殿及晚歸泰大内

明日依尚侍還日中宮东之下有物忌事明日依乃放尚侍殿還日宮并東宮冲方堅

可有冲物忌仍令召龜沙漢經僧亦又外宿人不可

豹章事泰冲前之由有伴云右邊門繪大務以着九

陣卿食一被行豹章事云九少并一人作南座

云少納言不泰

十八日丁卯晴泰園白冲堂亦以上中宮九表家有帰宅

廿三日壬申晴泰結政他并不泰入又无政仍結政

畢各陣次泰堂織入校大着座入夜帰宅今朝大

外記頼隆真人云陰陽師常守来向云五日夜

尚侍殿薨之時依播摩守泰通別居仰上東門院

東對上以尚侍殿冲衣修魂喚而道上賜達皆称

不見本條之由可負後科七常守云此复如何者

頼隆答云有本條更不可負後科七或書云上自屋

東方堂已者上以其衣向此方二度麻祢久其祠
棟方堂畢自西北角下云常守因此復悅乳

殊甚云

小条院上冊九日夏依入道以上衰日定汎涌事廿四日关酉陰降雨小条院上御冊九日法華云

請僧七位之外百僧云依為入道殿上御衰日不被行宮

仁和尚心腫物事仍中宮同先其儲仁和尚僧正

日來惱腫物而日次依不宜于今不參問仍
源相云相共參仁和寺頗有減氣之中醫

師亦相示是九箇日中發生死之瘡云始
自今夜為滅眾七箇日許被修尊勝法其分
物等自宅令下

才九日戊寅晴藤中納言被奏故尚侍薨之由而
尚侍薨奏并賜位贈物事

下河原一日又有賜位事正一位其位記宣令

為相云令持内正一位堅泰法成寺西北院北门外為衰

道殿性此所召出家司給之又有贈物事給百足調布

院物依先見物先賜宣旨也其由内々各參路

入道殿云此二行經也

才日己卯晴風聞大藏率九少奇力善於八省東廊

依大炊寮失火於八省大後事

行大後是去七月大炊寮廳屋失火仍所被行
也頃早行之而老間相次
有大事仍令延門也

○九月小

十一日庚寅晴泰園白殿内亦依伊勢奉幣延門

依侍例幣延門有大核事
尚侍所穢也
九大年率九少辨史外記已下
來大内也

諸司亦於建礼門前行大核云
故尚侍殿而九日法事
廿一日庚子晴於无量壽院被修故尚侍殿卅九日法

復皇太后宮亥刻著尚侍所服多
大宮中
宮依為大内御衰日不着
御服但於御所者
被行畢信乃各三百端

廿二日辛也晴泰結政所事了退出風堂檢大綱之被
被勅伊坊幣日時事
泰陣被勅伊奉幣使了被定日時云是去十日

依為依乃觸穢内延門也

廿三日壬寅晴泰結政所事了泰濟堂於西北御
尚侍三日事
堂有故尚侍殿正日法事

廿五日甲辰晴今日被立伊勢奉幣使云
穢延門
上檢大綱云每九少家經行事云
去十一日依

○十月
於上東門院文殊堂卅海始事
誠誠僧正院
源海師宴誓

一日己酉於上東門院文殊堂所講始云
明言定其教曰源心真曰桓舜懷命
念養忠命於養長等曰堂義流筒云

院源座主
三日辛亥晴山座主院源日者仁王經奉穢於主
上而衰者之上年來惱胃病仍被能鞏車

云々又右府於九仗被定奏秋季御讀經僧又
仰陰陽寮令勅日時同如奏云々

七日乙卯晴午刻許泰上東門院所講五卷日也
仍上達部殿上人多泰入但不廻於捧物者各
可海五向事

取之置佛前及晚茶内分胡山座主院除於二
間奉授冲經以新神作大内之供并退出昂名内藏察納世天給之
又給度者十人始日者朔日令讀仁王經給也
座主此間宿北陣兩腋有宜肯自大炊寮宅
供日別丑斗

十一日己未晴泰冲堂開白殿亦次泰結政所有政

政事 先申文次請中次着南一折申文食畢入陣
須之右府被參入於九仗令堂年不堪田申文

給事畢退出

十四日泰冲堂世誨結願也仍以公侍臣多參入誨了
此後結願事 行香次給布施

十六日甲子晴已刻東宮若宮令渡申宮小領小二條
小領小二條及依河小二條及申

殿給行時内府寄宿此所給仍有上達部殿上人諸大夫小
密園白及冲櫛 源相公戌刻着座云
柳毛車給

十八日丙寅晴泰開白殿内右府亦退出之風岁礼昭
職 永昭探題賦讓与使之事以使云

僧都以維摩會探題事讓与使云僧却不對
其事云使云任山階寺別當云永昭探題宣言

早云而使云愁申云乃寺別當之人无不蒙此宣言
者而何一人不蒙此宣言哉先例隔年有蒙此

宣言輩云准其例可承宣言之中切愁申云
永昭僧都傳聞此变乃使使云

使云感此事放權別當奉快云 仍永昭任權
別當

十九日丁卯晴當年分法花經一部書寫了午後
弓場始事

系內有弓場始事仍申刻出沖弓場

先石上達了次出后石右將監一音名作可懸

沖的之中以作可替的之中次六位二人撤沖

射席次已能射者次已出掌藏人兵衛次射之

二度內藏察給公卿酒肴殿上五位六位次去法膳

次北頭中將成取盃勸公卿指弓又五度之

後方勝仍射手并念人公卿侍片列立東庭

公卿一列前再拜了還沖今日射手不足仍

无故不奉殿上人可召同之中有作之右大奇

依遲系忌申退出又尾張權守入射无音退

右大奇依遲恭恐事

出仍同可被召同之押七日依例內務察也

德物新銷五之射分錢錢亦藏人傳取射

中宮依尚侍事場翼角柱其下立射分錢机又須中宮可被

出德物也向依尚侍殿冲事不被出也

廿三日辛未晴春内秋季冲須經始也事一奉

中宮冲方依如春季冲須經始也及晚事

始入夜复了退出

可日戊寅陰降雪春冲堂園白殿亦次春内宮

申刻松也寅方著小糸院上野服園刻出同

方又著故尚侍殿冲服大宮又七日著尚侍

殿冲服之共是依无日次于延川也及晚

景瑞宅

十一月

四日壬午晴近衛府使女将行自幣宅幣可立仍令

掃治所及昏黑自大外記許相示云春日

祭上卿各有障不被祭向为上代可行祭

之中有関白殿作者又氏并各有障仍同

可兼行之由右少辨辨許有消息是同

関白殿作云

五日美未晴为寮使下向春及戌刻着梨

原庄之方儲如常又宿院饗食頭亦送前物

饗长食苜苜株亦是奇方儲也

六日甲申晴及午刻使女将来向宿所及未刻

向女将宿所次向列見迅迅頃之右馬寮使

頭总房掌侍近衛府使関白殿神馬亦来

進次貴客社以先後次着衣余依为非氏不

向使女将宿所被物又给米百斛是近代

次改宿

七日乙酉晴及辰刻女将帰京余馬頭相共向藥

師寺

八日丙戌晴早旦向安養故横川源信僧妹居偏涼院

及申刻着后房一宿久住此山为縁故以行向也

九日丁亥晴向宮瀧沢向新門宿本茶師寺
十日戊子晴及晚飯茶師寺

十一日己丑晴改浴五帝祭肉之九府藤中納言
五帝中 經 讚波守長理越後守隆統亦獻茶始之

十二日庚寅晴法成寺北別立三昧堂安五法佛
法成寺之三昧 像被始之三昧之是故尚侍殿中菩提之

十三日晴東宮若宮御百日於大文之經營所
東宮若宮御百日 殿上人新物各二枚 銀一枚竹一枚但維 丁卯諸

十四日壬辰陰降雨早且祭內行所之御裝束事
依今年山事 大夫折物余有障不祭入

及申刻事始之舍儀如常及丑刻事之但

七年依多凶事人々向五帝所不被脱衣
又昨日无臺淨境之

十七日し未晴早且祭御堂親馬六足令九頭中
入道及被衣馬於御察中 將之貞大裏給是雨察御馬多之覺之已之

仍臨時祭走馬亦不足者令貞給之今日
試樂之

十九日丁酉陰降雨早且祭內支御襪之使之將頭基
條時祭事 雨後 率舞人陪從亦宿所柳進盃飯之着御

前座 先使於殿 座依降雨雨議 上達部使
雨中而上面陪從 敷巡之後錫拵頭之舞之仁壽殿
而廊中而上面 用時 申刻許舞了退出及子使亦歸祭依

儀

降雨元冲神樂於弓場及賜盃飯并祿事

各退出

停勞齊宮著袴以裝束自内被路申勅使於人下向
廿日戊戌晴_{停勞}齊宮冲裝束白織物唐衣一領五重白

一具後裏入惟小也余有作詞也令奉大内是來五日著裳給之

仍差藏人兵衛統資通為勅使並件法裝束押

总伴作物所令作衣菅一合入以冲裝束又令

作銀小菅一合入合燒物副冲裝束使明日

可進發

廿九日丁未晴時參詣政所_{上春宮}有政大夫依園白殿召觸

政事故園白殿於座中起居台中以官掌起座入内及未刻右府於

九仗座有當年不堪定九大夫執事控大内之源

被預此定

次被定諸國申請事但馬濱波初發進任及亥

刻復了各退出

廿日戊申晴有召參園白冲云式冲曹司南築垣

一所并釜殿北垣十余本顛倒不全坊國町

亥之宛大垣依乃冲忘方忽不可築免及大垣可

改宛家以垣之中可伴右府者入夜參内頂之退出

十二月

一日己酉晴參詣政所參右府申垣事令云東方

當冲色令方北方尤可忘北犯去之中有傳同百

同陰陽寮随勅申可賜宣旨欵以此由申園

白殿早可召同吉平朝臣召同吉平之殿中
之室可令忌給事也者以此由申右府以申殿
印之依中可停止者入夜歸宅

二日庚戌晴及未刻參東宮若宮

中庭上东门 今日日院東對

始侍并政所亦雜復四位少將隆為侍列別當

仍出定器飯計坏各廿口小合子八十口大悅二口盤二枚先例出定器之人

儲饗食之仍仰宮屬為信令儲上達了饗食坊前

懸盤東對而唐廂園白殿以下十余人或直衣或宿衣或束帶殿上人寸前居大盤南廊北上對座皆束

帶件大盤饗飯飯盛合子菜土器先例以合子中黑物饗之而依期日迫不下作會了感中黑物子仍器調備也政所

同饗食家司亦參著之馬場西廊南端今今日役送人亦或宿衣或束帶是宮力職

工之人者束帶不然者宿衣矣

三日參結政所入內藏人亦差也諸陣取令

初雪見注見物賜初雪祿之

十日戊午晴參官司有位記召給源中納之侍從

位記召宰相九大奇及宰相被示着及申刻上宰相

着廳余令召使傳九九大奇云可令着結政給飲

者報云申文不可有之中有上命仍着廳了

重同難无申文可有印文仍廿納言於結政座

可見印文也若不令着給者余以下可罷

着歟者早可着者余以下着結政座廿納之見

文之後以費起座請市如例次位記召給如常

宣命使廿納言資高大吏外記賴隆真人云今

日頃无申文之中始申而然上鄉不可有申
文之中被作外記了仍不申也先例又如批
者今日九大臣不被着結政之旨似失藉也
十二日庚申晴有雨庚申寮儲飯酒基并紙又
別召女房新紙仍百北積折損獻了

冲夜中事

政事

十四日壬戌晴霰園白殿次霰結政有政上藤中納之
大每遲霰仍上口案尚所申文可无之中着廳
奉印文之後九大臣霰着令着令官掌傳公使申上
卿云相堂丁慎日過午上之間遲霰因申文令
申尚如何者報云早可申者仍令結尚丁申文亦
事了着尚申文食了入内右府兼着九仗座

及申刻有官奏 當年不堪文并國 及曳燭奏了

退下陣次定荷前使无日侍從亦令余奏
奉下右府退去

十九日下印晴中宮冲漢經結願每冲佛名始也
仍上達了多以霰入及也刻事了

冲佛名始事

廿日戌辰晴及晚霰内冲佛名始例半夜之間九
近陣着柏梨府中大將仍内府以下上達了着
殿上座敷盃了歸冲前前座及也一刻内府打場
令宿申給事了各退下

廿八日丙子晴有官奏 右府 又右府於九仗被定奏上

定上達部分配

達部分配入夜退出 今日及兼燭有奏中

廿九日丁巳晴有政上源中洞充事了被參陣人未回

白殿河若森内晚景内府参入被候卷边江空

鎔久二枚今年事了入夜退出未被候云云

亦日戊寅陰降雨及晚景殊甚不庭燎又長人寧振云

边掛中

子亦立飯陰陽寮於承明門談宣七明上寧

相同立承明門内夏了長人經進中亦如常上

率掌相經安福教書亦殿東前并殿上前退依

出保雨不渡御前云云

萬壽二年

萬壽三年

正月

一日節舍事

二日中宮臨時客事

五日叙位議之事

七日節舍事

十四日節舍事

十五日女叙位事

十七日政始事

太皇太后宮可合家院号給事

十九日同宮御出家事

廿日院号等事

廿二日不与状於陣被卜例复

廿三日同事

廿四日陣申文事 賭弓使事

廿七日有政事

○上臈上郷着宜陽殿間次令上申文例事

○下臈上郷行复間上臈参入事

○一日賭弓复

廿八日御卜事

二月

一日春日祭事

三月

二日春日祭座次事

十一日列見事 奉幣定复

十二日御庚申复

廿九日國司重任可載除日辛复

四日石清水臨時祭試樂 不宛申文复

十七日中宮御帳中有太子死事

廿日於清涼殿被行仁王八講事

廿二日同事

廿三日同結彩复

廿五日仁王會复

廿六日省試復

除日復

廿九日旬沖

裝束事

四月

一日旬復 犖車 宣旨復

二日昨日旬事

三日沖禱定復 沖堂送御法事

旬日官符事

七日依伊賀國穗積官廳可右同散位村貞舒復

九日加賀系事 月蝕事

十五日於官東廳召同貞舒事

十七日祭日過免依不淨可右同檢非遠使復

廿一日沖祭藏諸事

廿三日於官南門召同伊賀國書生事

廿六日檢非遠使亦於官東廳可被同事

廿七日被始上東門院上復 直物事

依月蝕有沖祈事

五月

一日朝于飯沖座方亦有光照曜事

二日檢非遠使急狀事

五日沖藥事

七日季沖讀經事 召系王被作沖祈由復

八日春日大原野恒異事

九日依宇佐恒異有斬廊御卜爻

十三日依同恒下有御祈子

於清涼殿被始不斷經子

十八日皇太后宮御八講爻

廿三日同御八講結願事

閏五月

十日御祈事

十八日除日時硯書爻

廿八日中宮御懷妊爻

六月

十六日御祈子

十七日中宮下出御所之御卜子

萬壽三年

正月

一日晴天早且泰園白殿次系内權行若會雜子并

御裝束未及未刻依御某次小朔拜次出清南

殿前會議如常及亥刻事了上下退出被泰

御堂依修正月事

御堂依修正月事

二日庚辰天晴泰內中宮信時容仍以御在所東廂為

中宮信時容御上所上達部殿上人座南上及未刻主上渡御

主上渡御大宮御方有御拜大宮御方輝殿於簾中有御拜弘次東宮經弘

輝殿西南地渡御大宮御方掃部緣道

慈內為其上於御在所東又廂簾外南門三間拜

敷紫絹須令着靴給而御靴其少

舞仍不着給於慈上拜畢歸出給自南戶入御

不須之天儲以出還御次開白殿以下於

大宮御方拜舞次於宮再拜數巡之後泰

東宮再拜次着大宮饗三献立樂祿如常

二宮饗依尚侍申之樂

次着東宮饗之献了祿以退出之音樂

典尚殿御更人云々

五日亥未及未刻被始叙位儀未及更燭之儀

叙位入眼依中御浦不立延引事

了九清門燈被奉行入眼事但今夜中務

浦不泰仍明日可入眼之由有作云一戌

大宮自大裏出御上東門院

刻大宮自大裏出御上東門院上達部侍從

有饗祿事大宮大褂一章納之泰儀同褂一領侍從足絹

詔書將純白褂一領詔書官金箔邊米也

七日乙酉天晴早旦泰內催行御御裝束又泰涉

前卷前會雜言及未刻出法及也列了

上下退出上御九馬助章任叙正五位下殿上當

加叙中依不立叙列

右府於九仗申給下名文令上議朝任書

入返上但於位記者更忽不請中云仍章

任朝任雖泰入不立叙列云々

十四日壬辰天晴參八省結彩上達部東廊盃飯
申文了著布施堂次着右仗本府儲酒者

僧入之間隙雪有伴淨右仗東砌參入夏了

十五日癸巳天晴參內有女叙位女叙位可敷大臣座冲裝束如官奏

時但敷菅因座二枚敷東廂冲新南面一枚右前

冲新又以兩面端置一枚敷東廂南冲新南面一枚右前

間為大臣座件置先例不敷而伴息敷之大片參冲前

冲裝束了并擇懇申文等之後右府有召

系上園白殿先系冲前右府參叙位如常

夏了退出源中納言給下名太府出殿上下名枚額外記

退出參議不系仍七夜不入眼之於源中納言以系人雜色

補給人

被補之系人平親經筑前守司理義朝臣二男之系人不雜色

兵部

之取兵部錄系系人系令奏討手并上以不

系之中仍係源中納言之遣兵部年番和总兵遣

十六日甲午天晴系内約下之冲裝束事及申別

出冲系給仍因府被作冲及子別事了上下退出

政始

十七日乙未天晴系結政不依政始也東宮大夫源茂兩納言拾

時別上卿以下着廳次結政法大弁以下着官

九夫并立座着廳次兩少憲立申文儀亦皆

如先例夏了上以下着南取友納言有障不著

中文食之廿納之經長鈔查至于源納之取

夕依父子儀之復了引入內余為圓白淨使各右府

大宮可有出出家同寺東三條院例可有教吾院号并進席為院司中之家了引納布中申云東十九日大宮可有淨出家復院号并被

成別當判官代主典代之間多有不審又了

有教令事乞先例如何又的日賭弓了被延

乞如何者右府被申云故東三條院去正曆二

年九月十六日於祓禊曹司有淨出家仍有

行幸還淨之役有其復彼和作僧大僧於進賀

交賀律師祝修阿彌祭又左府於左仗所被定中院

号亦復則奉勅召大外記致時即之停太皇

太后宮祓為東三條院停進屬為判官代主典

代之又賭弓是極與事也被延引宜乞者

系殿申此旨亦仰乞各淨堂了申日者依

風病不系但大宮淨出家同寺小業同右

府前陳如以又為外紀大略如右府相府示

但須百之信乃布于候为宛諸僧新自云

家被奉之由日記依件了被了乞又教令

復弓不見若是被時不引了乞又賭弓

於以了日被了宜乞者入道殿仰乞大略兼了

緇布任被倒了乞奉也賭弓乞了熱復也

已後日被了宜乞故東三條院淨出家日

別當三人高二人判官代四人全小此中六位進忠親補親息叙位

補判 主典代等被補自余人之及被加又准
官代 被停后藏后識内衍字指冲飯冲菜亦如元主殿
被停后奉諸司以此中亦且可同志奏啟申此
由石苑人可延賭弓之中被作右府之及厨家
納須百上大宰陸奥卒分發納調布于院懸
儲依作可奉大官之由承作之大史史自
行宿祿又可延賭弓之由自右府有作仍同
仰大史史之

十九日丁酉天晴早旦奏園白殿召冲供奏大官今日
大官院号并冲出家号冲所出之号内指冲飯返子云家以指給子
可有冲出家复仍上達部多以奏入及未刻開
白殿入内則右府已下上達戸川入内卷九仗

座園白殿准冲前朝于召余被作之大皇大后
官今日可有冲出家奉院号亦复准东之
條院例可也仍之將當可有可被加行之
复之上達部相共可定申之中可作右大
后者途進座下申右府之余論旨移着
南座上達部相共議定令余復奏之院
号亦之及略准故东之條院例可也行之則
以冲在而上東門院旧名为院号停色属可也
判官代主典代之及内膳冲飯并冲菜冲
封冲季冲服物亦如旧可奉究之及年官
年爵被時冲出家次年之正月如元可奉究之由

有宣旨彼者依叙位除日社遠忽宣旨之出
世受者除書在迨七日同可宣旨之者則
奏御而奏此伏作之停太皇太后宮職為上東門
停之屬可為判官代主典代又封御并以此季
御服物肉膳御菜亦皆以此元可奉完但肉膳
御飯者自本官被奏可停之由可下臨偏心者又
年官年爵如元為奉完者則色陣作此旨則
奉御封并湯季御服物肉膳御菜亦如元
可奉完之由急又奉可停止上肉膳御飯
之御肉陣服作大吏史負行宿祿次右府召
大外記於隆真人亦膳突被作院号并年官

年爵亦事云頃之右府率上達部陽系上東
門院入夜余為勅使令持絹百疋厨家納絹肉以
五十調布千疋率分給佃戶但裁各院令亮海政胡
臣申交中在內苑則賜祿白大褂一領漢下庭拜
舞也依隆雪不拜舞退去臨亥刻有御出家
事僧院源山座主為戒師持大僧於永固刺
御頂持僧正慶命被請授授新持大僧於心譽明
持少僧於定基被請明新而授授命復了僧亦有
布施院源白褂一重絹世之令命褂絹古之次被補別當
判官代主典代亦海政胡臣奉之云別當

被補院司事
民戶之後噴元大吏右系將經通元持春宮大吏賴宗持
賴明持元大吏中守以任別元持院司事亮

判官代口人 季任行親後志已上人 大典代口人 為吉五位

季信 已上四人屬 以修理職官人率下部亦撤火雉屋 炬

賤陣吉上之取客人物返也 次百部陣子吉上并主及部而官人已下於廳

方給錄 九氣吉上信乃布候右准之官人不示以不給

被返之及深更人之被退出今日女房六人出家

女房六人出家 中細言若并内侍侍之大輔令奴 又自皇太后宮 并中宮

白皇太后宮中宮之獻物裝束 有冲装束亦昂冲使亦賜祿之 褂袴 中宮被

調之文為物裝束冲堂之文五重織物

褂一領步褂一重入之文織物惟裏 裏皆打已上

螺鈿例為結衣冲苔如花是但之高机又有

冲念珠 入非苔 梅枝 以非作枝皇太后宮大略

廿二日庚子天晴不他仍大夫史貞行宿祿来向云 南前依有穢除日くお下と不快く中下例

尚取有五體不具穢仍國之備申不与快除

書加前不可被下者余答云天曆五年九条殿

於陣被下周防弟与快之由有冲日記又長德

元年二月檢大納言於陣被下伊豆國石与快

若有意圖准被例可被行云云 河内不与快於陣可以下更被例國文不物入陣中有口傳

廿三日辛丑天晴有巨暴風白及依為冲物忌於門外

令申更申作云河内前守為穢胡臣令申

云除目間為令定任國切課令申上不与快之

知自昨日南和觸穢仍忽不可申上郷云云 或記於陣有被 起自昨日南和下之例者不申之實者早

胡系陣上卿下令者余申之不与狀國分
僧文不持入陣中之由雖有口傳九条殿并
小一條大將亦於陣座被下不与狀之由有傳國
就中依彼例之由有何難乎信云魯沖堂
了申長德例定有被信之物隨波越下也
若魯沖堂申葉因信云九条殿被下之由有
沖日記但長德例越不覺恙山并大綱云七
今下之至于我下者之由不覺抑已有九条
殿沖例乞又為人之大切也觸之然上卿
令下有河夏平者昂歸魯園白殿申
此由信云示魯陣之上卿一魯下者魯園及衛後上

卿不魯仍退出明日可有申文之由信大史
負約宿祢歸宅

北四日壬寅天晴魯肉東宮大史被系於九條座有申

陣中事河内不与狀
伊与信文伊解由
今日賭弓
去十八日依大宮

右大將名有陣不被系入申東宮奉奏曰府奏

沙藤中仍之藤
每給曰府奏石兩將給之如常
九正
下付侍
下師長右從
四位下長賴
師長北長賴南仲

兩將帶出取視着的座
年四位女將實基下着
如以之河下着
出居合懸的二度間不司賜

王卿饜沖厨子不依沖菓子于物
依大石出家子勝負第
依大石沖出

二度有仰心之
九勝小子勝負樂第
依大石沖出

次還沖
子二別
傳同九魯勝仇不魯入仍子人

取奏東宮大夫依九近將曹延名令取傳九
依于九處依九近將曹延名令取傳九
兵衛奏云此更甚遠例云々

廿七日己天晴余聞白飯清風病稍不怠仍除日延
除日延門中白飯不例
門大略來月々以余結政有政上源中細云結中

出雲解申之而依反署被返之次系涉堂及晚

系由宅之於司白殿該侍從宰相被示云
上福上之於宣陽殿之事時下福之於陣中文字等
故一条左大臣於宣陽殿被示之事之間小一

系大將於陣座被下為獲國解申 祝孝任
而九大臣被智遠例之由大將陳之傳國故時平
大臣於宣陽殿被示難事之間下福細云於左

伏座令申文之依被例示也者而九府被
示云若依依上福元取也末同為也上福下
任意令申文之例時人被智之旨為理云々

余同之以上於陣座令申文之間一上各
如何若云此事已有之例故九系右大臣
下福上之於陣申文間上福卷上同

於左仗被定例者試判之間小野宮右大臣被系
入於陣腹嘔出右系小一条相示云前同
余云當此如之時准一上於下系與座者

此事若虛覺之若有不承外者令吾答
云前同余如仰者仍被若與座者又
源納云被命之日賭弓九處係不系入仍左

賜弓矢不系近諸將曹奏扑例沙堂也此將上本車

近將曹延名依上宣大吏取在弓矢奏車上

卿之是甚云使事也或人記云入道殿為

大將之耐取此奏之日同兵部依不系仍有議令

取少將取傳之已有先例而令將曹取之旨

極不當之又御簾中之時取奏之直道直

徑弓場屋南妻之到簾下之奏而入自屋

南面之到簾下乞不見復也

廿八日丙午天晴及晚未開白殿石吉平文高守道亦

大裏恒異於開白殿石吉平文高守道亦有御卜大裏恒異於開白殿石吉平文高守道亦

藥者舌淡福教別一選書開白殿御使系

御堂申吉平亦不申之旨仰云御卜方不重

但性禮異不例觸內外之有法新彩也者昂端
參申清消息旨及深更御宅

二月

一日戊申天晴春日祭之日大勸大后使東大寺大僧正御房申雜更次參

大佛殿掃室及申別使皇太后宮之參社頭先祓右大

每皇太后宮次皇太后宮次皇太后宮次皇太后宮次皇太后宮

次皇太后宮次皇太后宮次皇太后宮次皇太后宮次皇太后宮

著之到殿大蒸皇太后宮余暫細細直會殿色次皇太后宮

每系系右大每已下結之祓物一若庭中座

後座皇太后宮以神主祝詞一拍年以退出檢每面以

祭更

二日己酉天晴早且歸京及申列入洛大憲昨日座次

春日祭皇太后使大臣等因茲司使并上吏

不得意被殿并庭中座仍更上鄉次并司使不
福曰位又位以內苑寮使為上於自余使者本官
以貴座別而被列藏司使上是依為大憲在
而者可以祭更之而不以祭更為司使上
之旨頗不悅之

十一日戊午天晴依列見祭官之間自府有召仍先

祈年穀

系入命云七日可定申祈年穀奉幣使
先祭同下召儲陰陽寮志四系同令召陰陽寮
別致文高率之系入以內府被祭於右仗定使
亦執筆副日時文令余奏余奏下

列見更進身不食

下奉上卿云賜印記余祭官上達戶於粥不食
更之間也四不忘以不覺徘徊西廊為頂之
胡和更一上達部趨廳各執拜禮余
靴同加畢以中者為餘更皆如常風同春宮大吏
稱有不勞之中列見付從事於源納云被
退出云々

沖庚申事

十二日庚申天晴七朝沖物忌也依有沖庚申事
夜部有召系入及晚內苑寮飯酒為殿上以
內苑寮在基集平手紙沖新侍流刺之集擲以新戲及
曉更有和歌達明名退出

廿九日丙子天陰隨白系同白殿作會傳同延任者

重任丁載除日復除日ハ外下重任官府者不可載也

不載除日重任者載除日之而近江守滋政朝臣
已漏正月除日尋先別丁載者可作下直物以
也者即作大印記於隱真人令尋於隱申之尋
先別除日以外依有申請被成可重任官府
之時者印記不取關官隨不被載以除日
時不被成重任官府之時者印記取關官隨
被載之則以此由中殿作下然事也
海政物以以私物作物多摺依甚切丁重任
之中奉同之中依請作件檢丁重任之中
賜官先一而重又不可載除日之

三月

四日辛酉天晴森因石清水臨時祭試樂の上達丁
多以被系入及曉更之朝右府於左伏令申
取記文抄余及深文瑞宅

十二日庚寅天晴早且以薄露過洋井平
寺破損殊甚雨脚不障佛像多濕損及深
夜瑞宅

十七日甲午天陰終日陰多中宮湯悋帝有太子死復作下唯夕系宮之時女房作云
之勃涉悋中有太子死則治約令取可一

但悉之可有涉卜也者四百吉平守道亦令卜
蓋之如名申已時涉卜者無咎辰時涉卜者
可有涉藥者尋問辨時已時始見之

依基西不地行之

古日丁酉天晴系結政不任政次入內於清涼殿被行

抄少友名始仁王八條子有作仁王八條始自今日其儀致母屋為清障子小龜

清涼又撤御書畫清涼並置物日記未清厨子

大床子清坐亦以長筵亦敷滿母屋中石掃部

母屋寮清帳四面帳敷小筵亦安並五大力佛殿

於其中佛殿厨子也有法螺細其中立紫檀帳德葉雜物

佛殿前立花机一脚同蔭法螺細等覆以金銅佛

器法花香自可又以湯書大花磁二口威立

帳臺上巽良亦角番書法之又內膳寺即佛云立清

上花机師子形面又聖供机立清帳北夜大殿南戶前東清帳

良方夜大殿南戶敷兩面端疊一枚為泥儀座上西

南清帳南去一間敷綠端疊三枚南東二間廻南

為清障等座其南間付壁敷黃端疊四枚為

聽元坐威儀師前立磬清帳前立高座二脚母屋

柱立之在和礼盤二脚東又廂佛立以香机其南

小立散花机以香西立清障机一脚佛門院也仍甚

以金泥書清障他軌地敷覆亦皆番書寮也

上達部出居堂童子等座如清障經時但

殿上東戶前敷黃端疊二枚廻戶長押為殿

上人座北東面撤二間南清障子懸清障為中

宮清在和本宮儀

仲御經并莒五大力佛殿亦同白丸慈相
前年被調獻也 經檢大納言書給

請僧

證議 信正院源 兼開白海師

講師 檀少僧於遍教少僧於懷壽實檢 檀少僧於明寺 定基 永昭法相照久法指教因

聽衆 阿闍梨僧正誓源植 誓 誓忠命蓮昭 杉壽 已上 之息因緣 法相 天台

廿一日戊戌天晴調具院領令奉大肉及已刻香入

中宮出出境候於殿上及 及未刻事始入初開白及

今日自中宮被出境候於殿上仍余令用意其更 下上達部着於殿上在坏飯事了退出

東宮夜祭沙飯行儀沙菓子更 日東宮令系給昨夜大殿給之河津厨子取

信冲菓子并東宮亦 冲新沙菓子 東宮言坏

廿二日己亥天晴祭肉七日又自宮出院領出於殿上

同 入夜更一人退出七日入道大相國依百被

入道取之印務大取行事 昨夜大殿之東宮同令上給之唯今日立清香

立清香札散散花札冷理 札是若依撒散花札於前立給理不之給於散

花者是每座事也其具形可考也清香者

是初後事也而者中間二今日者不可立件札尤

廿三日庚子天晴祭肉七日又自宮出院領出於殿上

冲八海師 海院始開別更一諸僧被物有若證議

二口海師七口為菓子重大掛一 頂院後二口賜白 大掛者一重而

内苑寮元皆調菓子重 聽亮八人威儀師一人白

掛者一領 以上在府以下取之威儀師於手場 丁給而曰於沙前行不可例

又於弓場殿賜布袍證議二口諸者誨師七口

名六 聽衆八人威儀師一人名四史皆叢物又於

供米前日行之云證議二口日者一石二斗誨師

七人日別者一石聽充威儀師各七斗注證

議被物依調達忍違一退出乞前日領色法給

年願屬清信一而告不調也又今日故皇后

宮涉法夏於法性寺被修仁王

廿五日壬寅丁結於一日不被修仁王誨檢授春宮大史等

如貴如貴 廿六日美卯天晴今日有省試大補賢業始以之積德

省試事六 又於九仗有除目右府被兼以馬物并山城

系除日子類 又於九仗有除目亦不被任也賀茂系類

上東門院初八日奉院考後

又今夜上東門院始入內大納言以下系馬

前延言

廿七日甲辰天陰時之陰雨系內昨日依涉地忌 奉仕朝

夕陪膳恐有難有憚依他地人 及晚御宅者

廿八日藏屬清信依仁王會堂糖教 金院願之新修理屬正系依

同白殿依仁王會堂糖教 依仁王會堂糖教跡畧也

又於夏苑人以康家勅當退出

廿九日丙午天晴系右府申真舒宥祿可合同之

申命云如淋之人合同之極先列為可之尋

者有次申之明日旬可立東宮涉度之如何

帥命之怪不覺先例如何申云裝束使記文

不立私記隨作之者仍初執申乞命云一申

開白殿者又申云或記云立白王太子坐於

御坐頗下東例額東間尚立列是依太子坐近也

而近來上達部數多中宮亦下之上給云

而者注立宮涉望上達部坐列自東行中云

間為柱下之列如何者命云有何更字又命云

奏者立西一間迥東北柱史取奏文扶約束跪北面

分扶授奉大臣取奏文扶登東階立階上以贊

子數於膝服上目奏者自東廂行小自母屋

東面小間行而斜進漸帳下不及漸帳七八

許跪膝行三交磬壓奉文上取文奏者膝行

送廻右廻立小障子戶西柱下上見文一並東

室物机東上登文渴出机又午奏者安右膝又午杖

膝行取文及取不膝行遠廻居去涉帳廻入

結一奏結文左廻行到柱下去大廻立廻立

為面安右膝取左廻退下立廊下先立史進

束給文退去立小西面奏者通廊東二間障座魚

片尻居世間出居將若靴從正陽殿為灑

上并軒廊上自東階若度史進膝安色文又將

不上卿取文宣下如常余申云史始進路如何

余送不覺自石階出小庭南折入自軒廊東

一間斜進西到上卿前小面跪下奏乞余申

云史立小庭之間上鄉過前庭陣度之時可
居之為堂磬折可立之令者慙不覺但持
宣命見魯亦之外記內記亦上鄉過去前
不居准例不可居之

旬
日月

一日丁未天晴早旦魯內催以南殿沙裝束事

其儀之殿掃治南庭亦并撤火炬炬燈左右

敷沙之殿女官拂殿上掃了女官塞法推帳東西

掃了寮兩面端疊四枚敷帳臺上師子立立平文

冲倚子裝束使記云黑材倚子者而其倚子分共四之東西立之物冲机如常

冲倚子下不敷毯代唐保二年十月一日旬沙記云作裝束使令撤沙屋并皇太子在毯代者

仍不敷冲帳乾良角之左宗冲屏風者一帖

也去帳臺者七尺許而冲机之又帳臺坤角立小机陪膳草枕亦

如常机頗倚東母屋西行冲机四柱亦立平文倚子

为皇太子座倚子西脚与柱西面相逆之南厢西行冲机四

柱以東立元子教脚床子二脚为已座西间元子教脚東

一已上赤深大后两面发地间黄子二脚細多绿色泰浅床子東厢南一间隔子下立

床子二脚白木或半疊今有後道为出居座宣陽殿西厢小

行并三间隔壁下立床子二脚为酒番侍從

座件床子頗長白木在发半叠檢年之记件同殿西厢

幕三间隔以竿上之階下座如常令時又南殿

北厢西行冲机冲帳后障子廻立太宗冲屏風

二帖其中敷小筵二枚之赤深倚子一脚为冲
装米物取又冲帐该敷绿端长卷二枚为内
侍座又冲障子外敷同叠并长筵为女房
亦座午刻右府被系入丸大并余於腋床子
见奏文之改此间出冲内殿之圍司三人經敷
政門起九腋通史座也右府於九仗座
有宣旨被補以侍從并出居侍從被下外記
右府自書之覆奏之後召中務惠光成於膝
宴賜以侍從宣旨以召九近為監賜出居侍從
宣旨余被補出居出居以大并著陣座申奏由右大史行費
覽奏文如常以右府召余被命奏文可内覽

之由余唯由出陣腋取史所持之奏文參南
殿北方作乳色即有召於殿小廂小中障子覽之
不挿杖唯取手奉之冲说一奏結下給余給之一一結
申如例昂由陣腋返給史進膳宴申内覽
了之由右被命今日庭之奏可有其官府
亦令作儲者余由出作大史史自行宿祢件
府季福任府亦之類之改外記取官府昔令覽端
出之厚廿納之經長取内案挿覽上一儀皆
如常以九近開九腋門圍司奏勅畢以有冲鑑奏
監物須勅若之召端之長外門橋着給送出而直出九
腋門雖經付別不還入家類宿由入給送退出其遠例也
侍臨檢以右府起座於膳外著靴經宜湯殿

西壇上并軒廊亦立同廊西一間迤西面史行

貴取書杖徑宣仁門并右階行廊東一間亦自

廊內進蹠上以前敬屈作上以拂而史罷杖進

之自本道歸入門內右府昇之階上遙望於顏

主上目之府唯入自殿東廂中央以行折入自每

屋東面以小間斜進西漸進出而當冲自冲屏風

南畫漸磬折帳臺東口五尺許跪行以度敬

屋進奏文主上取之亞右亞物冲机上府賤行送

巡右廻立此障子戶西柱下顯坤上上同文一覽如中

奏結亞左亞物冲机上府賤右賤亞杖又手

進行如始賤行取文及取之不登帳臺賤行送巡居西

開文一結申隨冲報唯稱如中奏結凡廻到杖

下漸凡返西向廻立寔右賤取杖凡手持文右手持杖以杖亞文上取之持之

九廻自本道下立廊下始不南面史自名道進跪上以

前賜書并一夜取加竹之史以取并給之昂杖亞地文

卷愁結拂杖本路歸出立右階南方彰磬折立西面

上御取笏經行廊東二取并小庭亦進陣座

懸片尻居以右足踏地川上九足居心出居右女將良賴朝臣經宣

陽西壇并軒廊亦上首東階着座九人辨進着

陣座以史進跪奉文宣下之儀如常以度大并進

年之記又未圖復也以業內檢大納之并友源兩納之被亦更不更不見大府又不業以儀之中被示之凡着有所見着人為當習常奏儀不着心儀可察也但上御并着靴懸尻之心為畢及古又也靴中雖大凡靴懸尻之時大并何進着仍以先例之儀心儀心儀了物

同并奏文由陣之時凡并若陣元之例不可但見李尸王記

史出之及右府以下以骨經巨陽殿壇上
行廊并殿南簀子敷亦著座審議紙
床子著也
源相云定存余著靴取入自日華門

斜小行入從軒廊東二間登自東
階小折經女將後着白床子白床子
小居之進物取物

進淨膳采女傳出居石内以之六位別當齋承作
退此間采女昇中酒蓋立南
廂西二間而小行立之入下
物再在其西内以之大盤於其并四尺四脚
八尺一脚

出居前四尺一脚八尺一脚頂之口人
二脚而本自之者有立八尺酒番侍從著座法
四種給片下下俱加蓋後而名持盤法供素餅給

片下下淨著片下應侍從厨別當幸位
胡片著靴易拵取搗子入自日花門内以之三人

取之皆深列之版位東畔面上申云侍從厨貢古
契岩称物名渡馳道付進物不石還供炮養卷

供淨飯給片下飯供淨菜物給片下菜汁
下淨著片下應下供淨酒酒番歡勸盃下黑淚

供菓子給片下右近番奏右近府不從簡更借用宿中宿用丸腋門圍司執版卷養勅

令申与圍司退六府番奏丸馬不從簡仍忽借取丸
近宿申簡在出之是也府懈怠勅日並分圍司取簡昇六府退供淨

酒酒番勅盃之献丸右礼樂幕各
三典沙王納籙
利有此中右府於陣坐見之錄目錄一昇奏

之昂給之歸著陣座召女納之給見系召女給
目錄此間還淨女納之著靴入自日華門定版位唱

見系右府以下一之下尚庭西上公卿列之
廿納之唱自右唯九廻之列約不列之仍共拜舞

退出右以自宣仁の退出右府家輦車宣旨進弓場
被奏慶之少納之出依下有進之奏廿納之内案
之覽上之依及除拜有作停止此奏之

同六日右府被命之大舟著儀見吏部王記以文
民部之被示之奏者上之安九曉亞杖并取
杖之心為敬冲而也曲云上於東階則先右
是上於西階則先右是近於相上案以文之方是
為敬也而尤下安九也卿向敬

二日戊申天晴系園白敬申云按察大納之令申云

加茂系行中宰相

加茂系行宰相未奉其人可催誰人外但
當時不在之相公皆勅此後若還立可奉仕
者大納以當其巡之伴之大納以佳死早可伴

昨日自奏作法

下者次被伴昨日奏吏於後小庭斜進寄上
卿之砌自九曉可進文之又上之下文已時同進
寄上卿後給文於殿東壇下奏懇別排杖
進宜陽殿西右階下之西面上卿座定可進之
又九條或經新廊每宜陽壇上若座之若
就者吏立西面之儀如何教不可有之就之史懇
排文亦直可寄上卿下之或史人南殿下懇文
又上卿後小庭之間史於下跪死就中陣座下

經儀可好也但昨日儀隨奏者氣色也執中史下
跪之儀總案內奏者而被示之奏宣令此系
亦之時外記亦上卿雖過前磬折不居又叙位
除日时取苦文之外記又不居准紫儀不居
今者仍不居也作之彼文亦系奏之間若此不
居也
納之覽內案之時階納之跪其前其位於殿况大
片居下座之時六位何之其前亦於惣之西南之
儀不交史自上卿後給文於壇下奏惣揮杖上
卿居座之時斜進寄奉文之儀若有便者次
系平野系及晚均宅

之日己酉天晴於大納之消是云云今案開白殿可申

御前致宅子祓子文開白御堂不内院更中記

系内御前致款内覽之更只今自御堂有今
日御願文可清書清書之間早難向可令系御
堂治之由若統者内院於御堂可有之語作可進
心者即云復倚神御堂子便之雖不也給
早可被奏也者及午刻大納之共系内於杖被
定前致余執令持外記也御不被奏下次被系御
堂余又系入七日禪殿被修送法更番書等身
阿弥陀佛六十一御年六十一仍
完每夜一併也又阿弥陀經完
一月十二卷同被去寫法養也七日大納云被立
行香余又取布施御系行更之人隨佛更
皮能不受時俗云八日以前不可忌仍大納之云從

御系行香御堂御行香

御堂送修法身

御年六十一仍
完每夜一併也

旬日右府北陣見官首上見之

復余又隨政儀也柰大納言之綱示云旬日右
府於陣座見官首之間取上文見之若若有故
先例不然唯入菅中以右手引返見之而被
其上之者若之若先例之為當如何又有奏文
內覽之內業肉乞不坊意更也云々

未九日於官下而散位貞舒少大史史之同例也

七日庚戌天晴大史史貞舒宿祿來向云々未九日於官
東廳依淨願守親光朝臣穩下石間教位山村
宿祿貞舒云々中蒙印了須貞舒石間也而先
例以此勅問更大史史浩奉云々例不見依依
左右也者余云々見之及之記誠大史史石間申上
卿下一宅者

同治史更

八日甲寅天晴參内河濱佛如常次系宮河方今
朝沖物忌也雖然有河濱佛更上達部參入
皆如常入夜退出自朔日以存至今日不豫每
七朔參右府申昨日貞舒宿祿不深之右府
令依先例可行柰六位誰者下問者余申云基
信尤有便其故為法家者之申經檢派遠使者
也令云下也

於官東廳石間貞舒宿

九日乙卯天晴於官東廳下石間貞舒宿祿其儀北
才四間母屋敷弁座廻東敷之西面
間史生座取有同間官掌座皆西面當史座西母
屋廂壇上敷石人座東廳南西北面亦引慢大

引博抄了 及未刻泰入經庭壇上入自中戶看史

以下同着座史二人 真舒可召之

由示史之官掌音起之西廂基信仰云十子

山村宿祢真舒召官掌唯下自南腋階於南門

外召之真舒昇自西面南階若官掌於本

座仰座席可保之由史次才間回解取申之

五ヶ條夏真舒身頗不同者仍以官掌近居

令傳仰和同之旨及子刻夏之御宅

十二日戊午天晴冲禰如常

十五日辛酉朝間降雨及已刻陰雲忽晴雨脚快心

及午刻之間泰院催行報多及申刻出冲使

依遲來向时刻推移着河原之間漸及重嶋

月蝕二分一缺王向社路之間余率史未向神館宿

十六日壬戌天晴及未刻缺王歸院報多如常

十七日美亥天晴早旦依冲消息詣按祭大納之冲

祭日過差不紀中同延尉

許被令人官云祭日所衆單中張絶錦繡海鏡金

銀而檢冰遠使亦不礼過之送下台同者申之於

何不可同小舍之中園白殿可在右者即祭及夏中

即於東廳可召同之者系大納之冲許申此申以

泰冲堂依冲禰祭夏八日有以申可召同使官亦

之中仰云不可召車一隻以續續為裝衣袴

之者其負者同不紀之申可召同也以此申可申

開白者則參復申此由大納之部下大史
基信之

十九日乙丑天晴為勘問雖召檢非遠使等稱病障
不系入仍否問之

廿日丙寅天陰隨為勘問伊賀書生亦各官司而
書生等皆布衣不具時服仍不召問後日具時

服可系入之由令官掌印之
廿一日丁卯天陰隨為勘問白取令詣於後給
官人以下去十

四日依甚多
余信奉冲前組冲後一令詣社既給
之間依甚雨之冲前又於上社奇籍一上官哥
雨脚漫絕供奉上下皆如泥沙共上達部大納

言三人申納之二人宰相七人之位中為殿上人諸
大夫六位不丁榜斗之

古三日巳巳天晴於官南門召問伊賀圖書生系其後
於官南門召問伊賀圖書生少復

掃部寮門内西腋之床子一脚為奇座
有懸延
東面

間北砌上之床子一脚
有奇座
西面
間立

長床子一脚為史生座
史東同在前座子南
西面上重基季光有座
外東腋

之床子一脚為官掌座
西面
余印在大史基信合

召佐那具秀正史召官掌二
音
官掌唯史作秀

正可召之由官掌唯起座召之秀正進之南階下

向史問之云畢一召問次一人如前入夜日記

清書召人并史余共加署退出召余作官南門

隨召參進同舉人副使部遣八省不來同人之

廿六日壬申天晴參冲堂為宮冲自明日申下有冲終

去之中可清僧却仁海之中有平注被冲之使官

使官余進遊官同注押可了急快更於官東一被同注人不告之也此款之人等於官東廳可被同之中多俗云於東廳被同

之人不臣者因之怖畏天同之愁歎之公家被

咎師之旨敢不可陣避一兩度石不系者推而

可百急快之中可申冲之者昂參園白殿申冲

堂被冲者作云可隨禪會也但今一兩夜石

可左也者

上東門院殿上始更有殿上人廿七日美商天晴參上東門院今日午刻被始殿上仍園

白殿并內府以下上達尸之系入控大吏通執筆

於園白殿冲前書出可昇殿人之下院司令書簡

已位已下臺已上注園白殿已下控殿上有坏殿更殿上

此四人云云役送園白不冲連衣復之川合系內給今日有直物右

內府已下束帶威章府被兼以也其次有石物又被定紀淨園任切

課并國之申請更亦及正刻更之上下退出

今日為石同檢非遠使亦雖令臣申病中不系仍

申更申於園白殿召具存日下同之中有係仍史始

自今日請仁海僧却於宮冲在系行冲修治法

依去十五日夜月蝕可慎冲坐之中勸申也又令

吉平奉仕月曜沙祭七期於上東門院修治

受領別當付簡中大吏同云受領別當可付簡中如何余答之隱不覺

殿上人奏可加署人

後日見簡為當位受領之別當亦皆書簡又殿上月奏別當公卿上賜一人侍者二人新人曰人可加署所之中有冲堂仰云

廿九日己亥天晴不他行近來京中并有小虫形如蛙俗云近來并有小虫仁者腫換或四寸

或自空墜之受持齋廣梨童女經之者可

完虫雜云

五月大

一日丙子天陰甚雨森冲堂仰云正月廿八日朝于殿朝餉方有光耀

冲方并大盤而色有照輝友之友被下蓋之可有冲祈願等者及晚得宅

二日丁丑天晴早且系内園白殿亦申云檢非遠使申檢非遠使亦不可急收云連署中

病中不系入為之如何者殿仰云檢非遠使等申病中不系入是依難避被召問之者云於今日者

海不可不難可令急收云昂申大約云云

有以之時可取乳色云昂有昂系冲堂云東五日

乃宮冲以九口便七箇日可令終仁王澤不斷冲誤

經者昂申定信名亦次奉問使官人亦急快可

連署之否之申仰云幕會行幸之時或寄違

冲奉或依令雜人後陣前大約以下急快之時

連署唯被可令急連署急快之者以此旨申大約

言仰史

三日戊寅天晴色檢冰透使亦怠快申大佃云令右
進檢非遠使怠快

四日己卯天晴及晚系同作宿神惱相不怠乞神寸
主上神寸白治寸

遇之甘醫師所成申行寸白治仍以治志
根湯令洗給之為令甘應更使而子亦給之

五日庚申天陰雨而水內石入乃侍從堪醫乃去更
日神惱更入乃侍從醫席

令見合惱神寸而申云水寸白皆冷下心也若
乞氣腫七者仍以程久以千藍木汁令甘神座
為令服河梨勒五香湯亦給神神多腫頗令

動給之時以多加良之女給之催宿及夜申之間

神胸令惱給仍入乃殿并山座主院源信於為因仁

海亦依石系入致神祈願及晚頗令怠給以年刻
中宮神讀經始

始中宮神讀經有堂亭子等行香之

七日壬午天晴春季神讀經始也
日府被兼行女始自今
并史真重月

夜被行神修法亦不勅法文慶為因僧都亦又召

祭主輔親朝臣於殿上石於神祇官西院被仰可

神祈之中又有招魂神系亦之圖白殿仰云大系於
春日大系理恒異云系下上長者下上

社前庭松木二本去二月為小風吹卧者乞亦如司

志為小風不可卧者若春日大系野社恒云家可

被卜筮之為當氏長者可令下乞前例可也

者

八日亥未天晴泰園白殿春日大京野社性奇公家被

日恒吳公家卜筮之者申之所見之由以系内神恒殿宜之由

云神體又減之自歎了大僧正深覺依呂被作者

九日甲申天晴泰右府九仗坐召大外記賴院真人

行廊中卜筮字恒恒異被作神祇官陰陽寮可召之中以召余被作可令

敷軒廊坐之中頃之於院中神陰亦作之中

即掃了敷坐於行廊 東西行敷疊中 右府外記

令召神陰亦神祇大副守灌祐小史為賢主計歌

吉早陰陽改文高乞亦入自日華_{神西上北面}著座 陰東上北

主殿生火於神前主水盛水曰居神前右府召

守階吉早亦賜大寧不言上之解文令卜 解狀云

神殿前而生之木枯 神卜云木枯復社司依神子

遠例之咎有子者鴨集復自未申酉方角

奏兵礼復乞急有疫病復乞者陰卜云木枯子社

司有相論復鴨復自未申巽角奏兵乱復乞

急有疫病復乞云 皆書 右府令九既申為奏之給

可令動被謝却以此卜筮智之例者昂被召

園白殿中卜大京野社

今日開白殿於神宿而召吉早文高亦被同大京

野社本卧中為人申云更乞智云

十日乙酉天晴系内神讀經法願在太寺中祈奏教亦

冲凉法

中宮大史与奪史給卷教亦令内侍和夏了道
俗退出冲凉頗令平復給之

十三日戊子天晴及午後祭右府依字以異夏了有冲
凉法不冲凉始
祈願夏了由了賜右掌弁五歳七道法因官守
之状以承之作下大史史貞行宿祢

始自今月五日請十日便於清凉東廂被行
法花不斷沙瑛經有堂童子出居不凉者但行夏
上郷新中細之一人作冲前坐以教上達了坐如常又
之行香机

十九日甲午天晴祭法政不令政次系宮冲凉法冲
凉法始有堂童子出居了参皇太后宮

万寿三年五月

自今日有冲八誦乃取三条院法修心修大修心修

心修已上澄誠心修校廿份於遍教實擔明号

基永昭律師已上十人蟬碩已講經救涉經道讚

誦師恒舞直回蓮照忠命尋等念美

教化了地有被物已上十人余为冲诵經勅使若

廿一日丙申天晴为宮冲俸物使系皇太后宮白褂不译退中余并名知

上東門院冲俸物又如此名有被物白褂有译退散

花之門名名親王開白殿内府以下上達部

殿上人諸大史廻南渡立廻孫西持院馬頭小一條院

次以道以僧次薪等次宮院冲俸物次王

次以道以僧次薪等次宮院冲俸物次王

日冲八誦捧物

卿次殿上六位以上次北下口位五位中歸系
内奉仕朝夕陪從及世別退也

廿二日戊戌天晴泰結政事改更年系園白殿次系
日法新皇太后宮中八講法新也變了大納言以下取祿

賜傍殿上人取布施同賜了變了上下退也押

七日東宮并有取了沙讓誦九經又自家賜度者於

諸僧勅使藏人少好資局大吏取箱換之始自内裏

調布上東院三百中宮三百有沙讓經中使亦

賜祿不歸也

○國五月

四日己酉天晴泰月依同沙讓更教了旨也但依在物

主上邦氣變

忌不系殿上方泰入道殿并園白殿山宿和沙讓

之神以雲氣了仍自明日方修五大寺法文五科

沙讓新形也

八日美世天晴泰結政事改更園白殿石觸事申於

中垣中院垣亦可修理也作上行座中入内作中隔并中院垣亦多以破損量完

必可令修補之申可達右府去品詣小野宮

同此申由完

九日甲寅天陰陰多入夜系内作宿沙讓形不收

主上沙物氣沙物氣并聖天貴生祿明神形出被調伏所

陣之形也

十日乙卯天陰陰多及未刻退出沙讓五壇以修法

所傳下不料也

五大 之外不勅調伏法又不斷法苑大般若經等
淨法經又七漸淨後并系小連日夜不斷云

十八日美亥天陰時多雨角府言法云
除月批字 律法中門也 破字 結成文未可
除日破苦也 遣右方云 又結成文 耐初日

如例法之次日以紙縑以祿所成貫昨日結縑結之
次日又如之復了又書出也志了以時一束 仁法公
是乃三日一束 仁法合者求文之時依多事類也
云云是禪門律也 忍系入夜歸宅

廿八日美酉天晴宮自去日月有淨懷如夏仍自今日
中宮懷如 初九
被始淨新仁漸倍於心六日番倍倍不勅調伏
法 東月十一日以前淨不可
多 作大書仍於一系論始之
以二口僧於淨而有觀音經

淨法已上淨勢淨行 宣發
淨法可火淨勢淨行 宣發
於八幡以二口僧有大
般若淨法經於淨法上下淨社以各一口僧有法
善淨法淨法於平野社以一口僧有理趣般若法
淨法於春日社以一口僧有仁王淨法淨法於福
荷以一口僧有仁王淨法淨法於吉以一口僧有
金剛般若淨法淨法於水田僧於於三井寺觀
音法又於同寺以十口僧有觀音淨法淨法
卷竟起法於於橫川有觀音法又於同和
以十口僧有觀音淨法淨法 聖海於石山
觀音法又於同寺以十口僧有觀音淨法淨法
經卷於山階以七口僧有大般若淨法淨法於山

中堂以二口僧有某師經淨讀經於廣隆寺
以一口僧有同淨讀經於清水寺以一口僧有觀
音經淨讀經於鞍馬以一口僧有出沙門法
明寺僧於如意輪淨讀法以上寺本二海僧
部延為律師淨義爾梨自總管了
觀音法又以二口僧有壽命經淨讀經件
經每日古卷書字法卷易轉讀淨讀
期但神社奉幣依之先例不被奉品有
淨祈也別和淨讀經僧口別日二計觀音
信二七日北石池二計一淨明僧於番信二
口仍加其新比沙門同古石池又同之

六月小

十六日庚寅天晴申刻不斷吉每淨讀經并仁王
中宮淨祈亦過後移在正而少自西而備壇不懷
淨移淨在東殿底又觀音經淨讀經加

三口僧為不斷經口別移同前和奉淨讀經和
南面新構壇移一条院淨讀法仁傍於但彼一
小廊
条院壇不壇是在神夏之時於彼院為令移
修兩和相構也此中申園白殿

十七日辛卯天晴午後依良系淨堂頂之園白殿內府
中宮淨祈亦在占卜

氏戶宮權大史被系作被定宮下淨出所有淨
主計改吉平 一和在馬場家東之院ヨリ東大炊二和在東之
奉仕淨下 一和淨門ヨリ南角ヨリ西推之吉二和在東之
南東之院ヨリ八角 則石在馬場被作可奉之由次
多不推之不收者

大略被問津出日吉平申云九月二日可宣此外

不見吉日者迨可奉勅文之中有作

歲小兒度不憚母衰日度廿四日戌天晴示為於朝臣金藏兒不知其由今

日雖當母親衰日陰陽改文之不可忘也中相

示云仍不藏云一

[Faint bleed-through text from the reverse side of the page]

