

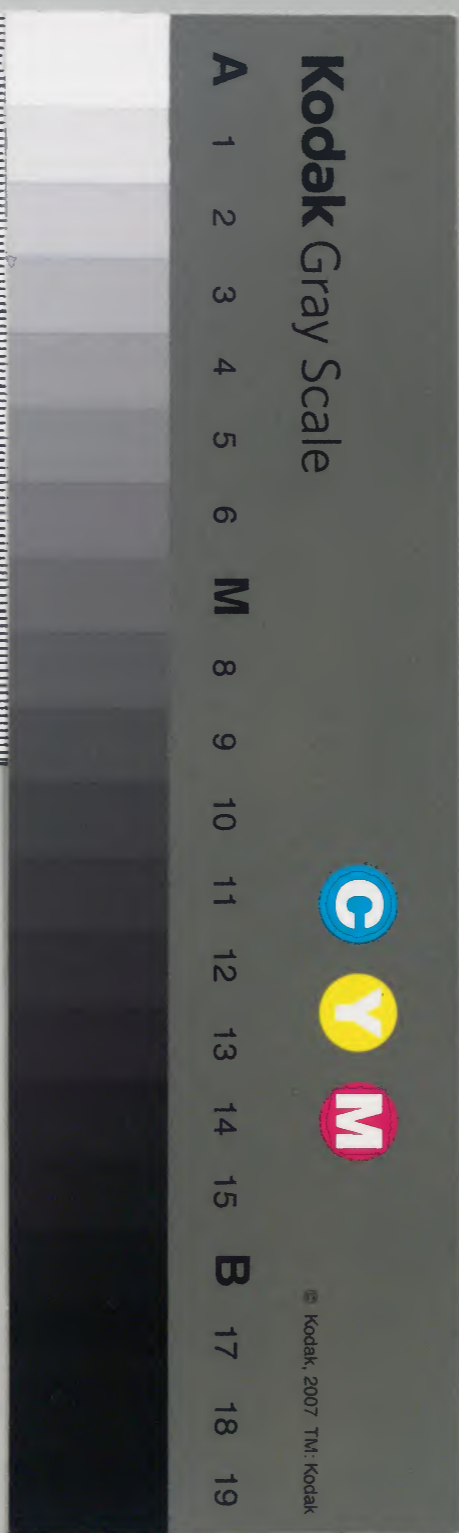
# 儀式

九

冊	架	函	號	類
一	〇	八	八	八
				和書門

庫	文	閣	內
一	四	四	一
函	冊	號	類
一	〇	八	八
三	架	冊	類
			和書

內閣文庫	
番號	和 8588
冊數	10 ( 9 )
函號	144 289





儀式卷第九

正月十五日於宮内省進御薪儀

同月廿二日賜馬料儀

二月十日於太政官廳申三省考選目錄儀

同月十一日列見成選主典以上儀

二月十日申春夏季祿儀

同月廿二日賜季祿儀

朝堂儀

三月廿日於鼓吹司試生等儀

四月七日奏成選短籍儀

同月十五日授成選位記儀

奏銓擬郡領儀

太政官廳補任郡領并授位記儀

正月十五日於官內省進御薪儀

其日平日掃部寮設式兵等省輔以下座於西

舍

式部北上兵部  
南上並東面

當廳東第三間南面設辨大

夫座第二間棟以南西面設史座其後設史生

座當第四間設式部兵部官內三省輔丞錄座

徐西去設同史生座並東面設官掌及三省省

掌座於庭中北面于時辨大夫入東一戶就座

次史及史生入自堂東廉就座次三省輔升自

西階就座次丞以下昇自西側階就座訖式部

省掌出於門外唱計諸司并畿內國司訖官掌

省掌四人共進置版於中庭先當辨座置辨官  
版次式部兵部

次官内三省省掌共退出官掌便留就座式部  
並北面三省省掌共退出官掌便留就座式部  
省掌率諸司并畿内國司入自屏西就版省掌行且  
稱容其一人申云司司申久御薪札進留申丞  
命云進禮諸司共稱唯傳取中分其最後者二  
人物取進置錄傍復本列錄計其札數訖取一  
札讀申云司司乃進留御薪進留札若干枚申  
賜止申輔判云勘之錄稱唯丞命云候之諸司  
共稱唯退出省掌稱容兵部亦如之次式部唱  
止如初

計諸家引入出如前儀次三省省掌進就座式  
兵二省史生於舍後以諸司所進札勘會御薪  
數每司造移一枚訖就二省請押署二省史生  
取移就丞錄後取署訖諸司就二省史生受移  
文退出訖官内省掌率文武官史生就版稱容  
前其一人申云司司進御薪文進止申丞命云  
進禮史生共稱唯傳取中分其最後者二人物  
取進置官内錄傍錄讀申云司司乃進留御薪

數扎若干枚申賜止申輔命云縱錄稱唯丞命  
云縱史生共稱唯訖式兵二省錄退出更入自  
籬東頭就官版以西式部錄先申云式部省申  
久御薪勘了止申訖兵部錄西進就版式部降  
在東退兵部錄申詞准式部訖式部西進兵部  
東退辨大夫判云縱錄共稱唯退出更自屏西  
頭經西舍後升自西側階復座訖辨官史生進  
開廳北東第一戶即辨大夫退出次三省輔以

下依次退出于時所司惣設床子食床於廳上  
辨大夫以下番上以上列立屏外五位以上一  
一列主典以上一列番上一列依次入立於  
庭中以東謝座酒如常五位以上先升自西階  
就座六位以下升自西側階就座五位以上南  
以上東面北上所司賜饌并粥訖各退出先是  
番上在其後諸司史生持二省所押署移文向主殿寮進之  
已刻彈正忠并巡察已下主殿寮檢察御薪

正月廿二日賜馬料儀

當月十三日七月十日平旦中務式部兵部等省錄

依次就左辨官版式部錄進就版申云式部省

申久司司乃秋冬乃馬料可賜事上再申賜止

申次兵部錄進申亦如之次中務錄申云中務

省申久比女刀稱秋冬馬料可賜事上再申賜

止申辨命候之三省錄俱稱唯退出輔丞錄各

一人到太政官廳候丞錄各一人就外記請可

申政之狀即少納言以下率三省輔以下就版

五位就前版六位就後但在西堂者直度馳道大臣命喚之五位以上

俱稱唯六位以下亦稱唯五位以上隨色就座

六位以下依次亦就座辨一人起座申云司司

乃申世留政申賜止申式部錄起讀申云式部省

申久秋冬乃馬料可賜司司長上合若干就中

其位若干云云可賜料錢若干貫損益去年若

干申賜止申訖即居次兵部錄起申詞同式部

次中務錄申云中務省申久秋冬乃馬料可賜  
比女刀禰合若干以下亦同式部大臣判命三  
輔共稱唯大臣若有所問次丞錄俱稱唯自下  
退出輔就版揖出若於此訖修解文進左辨官太  
政官錄三省所申惣目十五日少納言奏之廿  
日下符大藏省廿二日質明式兵二省省掌向  
大藏省唱計諸司掃部寮設丞錄已下座於藏  
下丞錄史生各就座大藏省積料錢掃部亦設

二省并大藏座於料物下大藏積物畢狀申辨  
官辨官令官掌喚式兵二省錄稱唯參進辨大  
夫命諸司馬料早給之錄稱唯退申丞訖引就  
頒給座丞命云給之史生稱唯諸司主典隨喚  
稱唯進跪史生宣示物數藏部兼命計授隨即  
且申其數史生記錄大藏亦如是史生申給畢  
狀即引退出

二月十日於太政官廳申三省考選目錄儀

當日平旦中務式部兵部三省輔各引丞一人  
進太政官候於南門掃部寮預辨官未申政之  
前三省輔各率丞輔執考目錄自官掌前北向  
經辨官廳前登自廳西側階各當床子立大臣  
宣召之輔共稱唯次丞共稱唯以就座式部輔  
先讀申次丞讀申次兵部次中務並同式部訖  
大臣宣縱三省輔共稱唯次丞共稱唯退出  
二月十一日列見成選主典已上儀

式兵二省預前作考文史生等注選人名以授  
省掌告示諸司前一日二省錄應列見狀申太  
政官及辨官諸司裝飾廳并所所當日昧旦掃  
部寮設二省輔已下座於南門外壇上式部在戶內兵  
部在戶外輔已下就座二省省掌預於南門外路計  
列諸司專當官人朝集使及選人等式部在東兵部在西  
大臣就座辨官申政訖二省輔已下起座列立  
門外路式部北面西上兵部北面東上于時選人以上以次進



而列立爰大臣喚召使二聲召使稱唯進就版  
大臣宣喚式部兵部召使稱唯退出喚之二省  
輔共稱唯丞代之丞入就版式部東大臣宣成  
選人等將丞來丞共稱唯退出復列式部輔先  
丞入次丞錄各一人丞入就版輔就前版丞錄  
取諸司申文并別記就後版次省掌擎版率選  
人等且稱容止入屯立屏內大臣宣召之輔稱  
唯次丞錄共稱唯輔先登自西階就床子次丞

錄登自西側就床子輔就東面辨座辨座最在  
南端者丞錄就北面座  
史生等捧硯并短策管自屏以西丞入登自西  
側階立錄傍轉授錄錄受之授丞丞受之轉授  
置前批丞乖受硯管置亦同訖史生退出候  
於屏西南頭爰輔起座申云式部省申久司司  
帳止乃其年再選成留申給止申訖丞一人捧  
硯管東進至東第四間北折當大臣座東折進  
置批上復座次丞一人捧短策管同趨至批前

跪置筓於地取短策置机<sub>上</sub>取筓復座訖大臣  
宣命喚輔起稱唯更居喚丞名丞起稱唯昂居  
輔云令置版丞起稱唯居喚省掌名省掌稱唯  
丞云置版省掌稱唯趨置自一版位南復列輔  
云召之錄共稱唯錄一人取第一別記讀申初  
開別記之時省掌趨就版位左以備教正進退依次唱之其詞云司司  
乃長上乃人等乃選成留并若干就中三點三  
讀訓點字讀音下其官位姓名選人稱唯就版二點一點亦同之

下二點一點亦同每足十人丞一人命曰令直立省掌  
稱唯直立選人共稱唯北面直立於版東輔命  
丞云退給之丞起稱唯唱省掌名省掌稱唯丞  
命退出省掌稱唯轉告選人共稱唯退出省掌  
一人且稱容止隨選人出一人留取版退出丞  
一人取筓進取短策納筓復座又丞一人取硯  
筓史生等趨就錄傍受筓退出等亦如初儀訖  
丞錄自上退出訖輔更就版揖而退出兵部省

亦同

二月十日申春夏季祿儀 八月亦准此

當日平旦中務式部兵部等省錄依次就版中務

式部左版式部錄先進立申云式部省申久祿

可賜事上再申賜止申次中務錄申云中務省

申久比女刀禰祿可賜事上再申賜止申辨命

候之二省錄共稱唯次兵部錄申云兵部省申

久祿可賜事上再申賜止申辨命候之錄稱唯

相次丞錄各一人就外記請可申政之狀即納

言以下率三省輔以下就版立定大臣宣喚之

五位以上共稱唯六位以下亦共稱唯五位以

上隨色就座六位以下就座辨一人起座申云

司司乃申世政申賜止申式部錄起讀申云式

部省申久春夏季祿可賜司司乃長上合若干

其位若干云云可賜分絹若干足絲若干約冬以

綿代布若干端歛若干口冬以鐵就中大藏省

再可賜絹若干疋絲以下亦同國國再可賜絹若干疋以下亦如之損益於去年絹若干疋以下亦如之申賜止申訖即居次兵部錄起申云兵部省申久春夏乃季祿可賜司司乃長上色色人等并若干其位若干以下亦同式部次中務錄申云中務省申久春夏乃季祿可賜比女刀禰合若干就中号祿若干所其位若干所其位若干所散事若干王等若干以下亦同式部

大臣若有所問輔辨答大臣命三輔共稱唯次丞錄共稱唯自下退出輔就版訖修解文進左辨官辨官入太政官太政官錄三省所申摠目十五日少納言奏之廿日下符大藏省二月廿二日賜春夏季祿儀八月亦准廿一日式兵兩省錄五位以上歷名移彈正臺兼國者不在此限廿二日式部省分史生為四番兵部三番預遣省掌於大藏省唱計諸司令進直丁運積

祿物彈正弼以下率史生臺掌至大藏省正藏  
院就西亭座點檢五位已下訖式兵兩省丞錄  
率史生省掌等至就座式部丞命錄云令喚省  
掌錄稱唯命史生云喚省掌史生稱唯喚二聲  
省掌稱唯立中庭丞命云置版稱唯趨出省掌  
一人擎版置之兵部亦同史生分當諸司計會  
祿文積祿物畢掃部寮設諸司座於祿物以北  
辨大夫南面省輔丞錄西面北上  
史生北面東上省掌東面南上  
巡察彈正檢

義九十二

察祿物訖大藏錄進申積祿畢狀於辨官式兵  
兩省省掌預整列群官辨大夫喚官掌稱唯進  
立辨命喚式兵兩省官掌稱唯退就兩省版喚  
之先式部錄稱唯進就版辨命列群官錄稱唯  
還申輔訖共起就列式部輔已下史生以上西  
部在西相對彈正史生以上北面西上臺掌西  
面南上文官五位以上進自彈正東列式部前  
北面北上重行武官五位以上進自彈正西列  
兵部前六位以下各列五位之後彈正以南  
立定更進列立文官五位已上在馳道東北面  
西上式部彈正六位已下列其

後自餘在其次重行兵訖辨大夫進立中庭宣部在馳道西相對准此制云今宣波久常毛賜布春夏乃祿賜波久宣五位已上共稱唯六位已下亦稱唯拜舞訖辨官及三省依次就賜祿座辨大夫命令賜式兵部輔共稱唯仰史生云賜之史生共起稱唯起自一番披簿唱之諸司主典隨即稱唯史生宣示所賜物色數藏部受命計授隨即且申其數史生各記錄大藏亦如之畢各依次申賜畢狀式

兵錄共起廻自祿物以南當馳道進申辨云祿賜畢各辨命縱錄稱唯各復座辨官先退諸司次退廿三日兵部丞錄率廿五日所司設幄及座大藏省積祿畢狀申辨官辨官喚中務省仰可賜祿狀即令縫殿寮唱計女官訖省掌置版於二幄間東庭輔進就版宣制其詞同男官訖輔還退女官除座再拜用扱地拜訖復各座訖中務輔已下史生已上大藏丞已下史生以上就賜

祿座中務史生執簿唱之藏部賜之訖錄進申  
賜畢狀諸司以次退出  
朝堂儀

朝堂座者昌福會章兼光明禮延休會嘉顯章  
延祿等堂皆以北為上暉章堂以中為上但少  
外記以東修式永寧兩堂以東西端為上康官  
端為上主典中行史生後行但六位長官以下一行其  
昌福堂太政大臣次左右大臣大納言中納言

參議並西面北上少納言辨北面東上太政大臣  
階左右大臣中階大納但敕使座當大臣北面  
言已下辨已上南階未擊開門鼓之前參議已上及左右大臣八省  
卿彈正尹開門後猶應就座諸司各就座至於階下北向而東堂昇先右足  
降先左足西堂昇先左足降先右足盡級聚足  
不可歷階至於床下進退皆揖餘堂准此但北  
向堂昇降皆避馳道其親王及太政大臣任從  
前階後階昇降諸司五位已上皆從前階若任

判官已上者從後階昇降但暫出入者任從後階  
六位已下皆從後階不在揖限開門之後各行  
常政大納言已下就含章堂座西面北上參議  
已上帶諸司者  
先就本司座更立就含章堂大臣初入門式部  
其在西方堂者得度馳道  
錄稱位一度大納言已下共起座親王及太政  
大臣泰入  
折而起若見左右大臣左右大臣見親王及太  
政大臣並起座就座及出門訖乃就座其少  
辨一人先就座者見後來大辨已下不起中辨  
已下先就座者見後來大辨即起省臺卿尹初  
就座者輔弼已下及所管寮司長官已下皆起

儀記古

刑部大判事准此輔弼初就位省臺寮司主典  
已下皆起判事屬准此若長官先在座者不起  
其寮司長官初就座者主典北折二稱一度就  
已下不起但於曹司廳起也  
座訖大納言已下共居須臾大納言先進就昌  
福堂座于時大臣喚召使二聲召使稱唯進就  
版大臣宣喚大夫等召使稱唯退就含章堂版  
北向喚之中納言已下共稱唯就昌福堂座大若  
臣不參者大  
納言當聽政訖左右辨官五位已上行立堂前  
六位已下堂西少納言左右辨先進就前版而



揖外記左右史後走就後版並北向以東為上立定  
大臣宣召之五位已上共稱唯次六位已下共  
稱唯五位已上隨色登就座訖六位已下共引  
就庇案下北向而立辨一人申云司司乃申世留  
政申給止申史依次讀申每一事訖大臣處分  
少納言辨共先稱唯次外記弁讀申史共稱唯  
訖六位已下先以次退至於堂後而立次五位  
已上降階就版揖至堂前立定五位已上依次

儀元五

揖昇就座六位已下共升就座訖左右史一人  
申云申世留政辨命云任申詞云万字世留萬再萬再史共稱  
唯右亦如此訖參議已上依次退少納言辨外記史  
又依次退出諸司乃退若引諸司及使申政者  
少納言左右辨及省輔弁使五位已上先進就  
前版次外記左右史及省丞錄使六位以下後  
走就後版大臣宣召之依例稱唯五位以上隨  
色升就座六位以下依官次進庇案下諸司及

使政畢歸却辨官乃申尋常政若四省有請印

之前丞錄先入申

三月一日於鼓吹司試生等儀

當日平旦司率鉦鼓等師并生等區別廳事前

庭并立標其制也版位以南一許丈之地左右

相分畫地為界版之正南廣一丈二尺為大路

南不至司南垣三許丈大路東西開小徑各縱七橫卅六

徑廣二尺縱橫徑間方四尺号之為町大路東西第一徑與北極

徑之角夾大路立第一標北第四徑立第二標

第九徑立第三標第十四徑立第四標第卅六

徑立第五標自東第二標東去二町第三徑立

大角師標東去一町第四徑立小角師標東去

一町第五徑立鉦鼓師標更區別同廳前西南

角地亦畫地為界謂之塞陣南北相分中央一丈二

尺亦為大路大路南北各開縱四徑橫卅町其

北方第一徑曲通廳前大路以西區西第一徑

第二徑通第三徑第三徑通第五徑第四徑通第七徑大路南方北第一徑通大路以東區西第一徑第二徑通第三徑第三徑通第五徑第四徑通第七徑塞陣東極町大路南北相夾各立楯一面備楯預楯後備鼓各一面備各一人用諸生以下皆同擔與楯平頭路中央立幡一旒執夫一人退西一許丈立楯領標用角師一人將軍亦同第五町北置鉦一面南鼓一面師及擔同上中央與鉦鼓平頭立

儀式十七

幡一旒幡後立將軍隊標第八町南置答鼓北多羅羅鼓第十一町南北相夾置多羅羅鼓第十四町南北置多羅羅鼓第十九町亦相夾立楯一面訖設座於廳車當北戶南向設辨座東方當棟西面設史座其後去六許尺史生座自此南去二許尺官掌座西方棟北東面兵部輔座南去三許尺丞座南去三許尺錄座丞座西去六許尺史生座南去二許尺省掌座南方北面當中央正座西去三許尺佑座西去已一刻右辨并史率史生官掌等就座訖兵部輔丞錄及司正佑令史經廳以

西屋南頭東行從西區北第十七徑進到大路北向進就版立定辨命云召之輔稱唯正帶五唯共稱次六位以下共稱之依次就座訖生等左右分進各就標大角生立第二標小角并大笛生立第三標鉦并鼓立第四標即正申云生等習流車申給止申令史讀申并唱其名生等隨之稱唯進就第一標訖更東去一許丈列立即試所習才每一人試畢更東去三丈北面東上而立每足十人角師一人稱云

直立生等稱唯東去四丈北面北上列立試練已畢正申云試生等畢止申辨命云縱正以下依列稱唯訖佑召角師名師稱唯就版佑命云生等退給遍師稱唯至於本標稱云生等退出與生等共稱唯退出三師依次退出次令史持第札退出訖更三師率生等列塞陣大角生左極徑其次第生一人立第一町以下隔一町列立其以內第二第三徑并列小角生其列立之儀一同訖吹部一人進就版謂之申云將軍之大角生

處再常再吹鼓鉦置天朝日中夕夜半鷄鳴之  
 時止鉦三段擊大角一節吹小角一節吹久擊  
 鼓初音細久中大久擊鼓二十四手遠一節止  
天二行半擊八擊手數六十手次再小角一節  
 吹久此者時止申須隨之將軍隊北鉦師并南  
 鼓師各擊如申辭以下應申吹角次申テ人覺  
止大角一節吹久申テ云覺留軍乎裝束止大角  
 一節吹次申ニ云裝束留軍乎政所再集止將軍

之處再大角一節吹小角一節吹擊鼓將軍乃  
 右鼓乎平聲再九段乎一節止三節擊此乎  
天集立奴次申ニ云集留軍乎今波陣場再楯  
 領乎解出往止將軍乃右鼓乎擊上再九段乎  
 一節止三節擊同鼓乎道往鼓再六段乎一  
天節止三節擊次申ニ云此乎聞天楯領乃右鼓  
乎道往鼓再六段乎一節止三節擊四節再  
 左鼓乎擊加天導乃幡前仁立天解出往奴爰

楯領陣進自大路就第三標次申云最後楯乎  
見天將軍毛陣場再往卒止小角吹小角乃吹土  
再鼓輪擊知皮擊知諸鼓擊知小角乃竟波再答  
鼓擊惠良將軍毛陣場再至立奴爰將軍北鉦  
南鼓并將軍進大路就第四標次申云今波楯  
領乎進行止將軍乃右鼓乎擊上再九段乎一  
節止之三節擊同鼓乎進鼓再六段乎一節止  
天三節擊次申云此乎聞天楯領乃右鼓乎進

鼓再六段乎一節止之三節擊四節再左鼓乎  
擊加天楯舉天二段呼天進行進行楯領乎留  
止將軍乃左鉦乎五段擊此乎聞天楯策天留  
立奴爰楯領進就第二標次申云將軍進往卒  
右鼓乎進鼓再六段乎一節止之三節擊四節再  
左鼓乎擊加天進往楯領乎見天留立奴爰將  
軍進就第三標次申云復楯領乎進往止將軍  
乃右鼓乎擊上再九段一節擊同鼓乎進鼓再

六段乎一節止之三節擊次申テ云此乎聞天楯  
領乃右鼓乎進鼓再六段乎一節止之三節擊  
四節波再左鼓乎擊加天楯舉天二段呼天進行  
進行楯領乎留止將軍乃左鉦乎五段擊此乎  
聞天策楯留立奴爰楯領隊并楯及鼓進就第  
一標楯領隊并楯領隊并楯在大路中又將軍進行止右  
鼓乎進鼓再六段乎一節止之三節擊四節波再  
左鼓擊加天進往楯領乎見天留立奴爰將軍

儀元廿一

并鉦鼓進就第二標自餘答鼓以下各進就第  
三以下標次申テ云楯領二段將軍毛二段進往  
奴今波戰邊久將軍乃右鼓乎領鼓再五段乎  
一節止之三節擊此乎聞天楯領乃左右將軍  
乃左右大角小角諸鼓鉦相擊天三段與止戰  
入奴隨即亂聲三度謂之次申テ云戰入留軍乎  
留止將軍左鼓乎擊下再九段乎一節止之三  
節擊次申テ云此乎聞天楯領左鼓乎擊下再九

段乎一節天止之天行擊答天立奴次申云今波  
 將軍退往止左鼓謂多羅道行鼓再六段乎一  
 節天止之天三節擊四節再右鼓乎擊加天退行退  
 行將軍留止左方乃鉦五段擊此乎聞天來方  
 再面還天留立奴爰將軍以下退出將軍退就  
北向以下亦次申云楯領毛退往止左鼓乎道  
隨之退立行鼓再六段乎一節天止之天三節擊四節再右鼓  
乎擊加天退行將軍乎見天來方再面還策楯

儀元世三

留立奴爰楯領隊并楯鼓退就第二標北向而  
 立次申云又將軍退往止左鼓乎道行鼓再六  
 段乎一節天止之天三節擊四節再右鼓擊加天退  
 行退行將軍留止左方乃鉦五段擊此乎聞天  
 來方再面還天留立奴爰將軍退就第四標自  
 餘亦隨之退立次申云又楯領毛退行止左鼓  
乎道行鼓再六段乎一節天止之天三節擊四節再  
 右鼓乎擊加天退行將軍乎見天來方再面還



天策楯天留立奴爰楯領隊并楯鼓退就第三  
 標自餘隨之亦退立次申云將軍二段楯領毛  
 二段退立奴今波政畢止將軍之處再大角一  
 第吹小角一第吹擊鼓將軍乃左鼓乎擊下再  
 九段乎一第止之天三第擊次申云此乎聞天楯  
 領乃左鼓乎擊下再九段一行擊答而去奴次  
 申云今波將軍塞再入止小角吹小角乃吹上  
 再鼓乃輪擊諸鼓擊小角乃竟波答鼓擊惠良幾天

儀九廿三

導幡前立天入奴爰將軍以下皆率入塞次申云  
 云楯領毛塞再入止左鼓乎道往鼓再六段乎  
 一第止之天三第擊四第再右鼓乎擊加天楯領  
 毛塞再入奴隨之楯領隊及楯鼓皆入塞陣列如初  
 次申云今者將軍從馬下止大角一第吹次申云  
 云兵治留軍乎動止鉦三段擊次申云隊隊  
 之長乎召止大鼓三段擊訖陣解去辨史省官  
 共退

日本書紀卷之五十五  
 武烈天皇本紀

四月七日奏成選短策儀

式兵兩省預造八位已上擬階簿四月一日進

太政官官即勘會更造奏文當日平旦輔已下

省掌已上賣納短冊櫃候於宣陽門外待大臣

參入之後荷之至宣陽門錄代之荷至宣陽殿

東南頭參議已上大納言執擬階奏若不在中納言執之並立大臣後入

自日華門就版丞代之荷櫃卿輔相扶親王任卿參議

已上任大進置大臣後一許丈丞等退出卿輔輔不須

儀元廿四

磬折立櫃後敕曰將天奏來參議以上共稱唯

升自東階立床子後篲子敷上大臣取階奏文

奉覽即降自同階授捧文杖於外記復本處親

任卿者候陣邊參議以上立定升立床子後其

座在東第一間西柱北邊參議已上未參入之

前仰掃部寮御覽奏文了就床子式部卿若大

輔唱丞名若親王任卿及參議已丞一人稱唯

兩丞參入共開櫃執冊管授卿退立櫃後卿升

殿進至御前置管取冊相比置陳取管去御座

二許丈磬折而立

若親王任卿及參議已上任大輔者卿迎階少輔外殿授

降立隨御覽畢輔丞傳授

丞至階下授輔還立

階下訖卿輔復還本處丞掩櫃蓋退出次兵部亦

如此訖大臣喚式部省即稱唯次喚兵部省亦

即稱唯更宣將天去禮二省卿共稱唯

若親王任卿及

參議已上任大輔唱丞名退如入儀若親王任

者庭立少輔稱唯或應階者隨狀擢叙兵部亦

如此若有不御覽短冊者縱大臣即奉敕稱唯

宣將天去禮

其儀如上參議以上不便著座

四月十五日授成選位記儀

奏短籍訖式兵兩省令史生等各寫其策立位

案訖令書位記丞錄共執位案別記等令史生

讀策計會已訖申進太政官請印外記覆勘如

常前一日可授位記之狀仰諸司其日早日二

省錄各率史生省掌等就官曹司廳各立標自

常版北進四尺式部省置宣命版自此南去二

丈東折五尺立輔標南去一丈立丞錄標四枚  
番別立丞錄標一枚兵部輔以下標在西方一  
相去四尺以西為上准式部丞錄標先是掃部寮設二省輔以下省  
掌已上座於南門壇上式部在戶外輔以下著  
座訖省掌令見叅選人著到訖以六位已下初  
位已上位記各三枚分入四番管管別三枚兵  
四枚二省訖省掌立於南路式部在東西面唱  
各十二枚訖省掌立於南路兵部在西東面唱  
計諸司考選官并諸朝集使及選人等式部先  
唱兵部

儀元共

後唱辨官申尋常政訖大臣喚召使二聲召使稱  
唯進就版大臣宣式部兵部省乎率刀禰叅來  
止宣遍召使稱唯初大臣喚召使之時二省輔  
已下共起列立南路式部北面西上省掌東西  
兵部北面東上對立爰召使退出傳宣二省輔共稱唯輔左右  
相分叅入立床子後次丞錄叅入立床後次省  
掌左右相分各率考選官及朝集使并選人等  
叅入屯立屏內式部在東西上兵部在西東上  
但選人列立考選官及朝集使

後立定辨大夫等起自座依次降立東面北上次參議以上降立大臣用東階大納言用中階參議已上用西階並南面東上其降立次自下始焉訖辨大夫一人進就版宣命云云選人等稱唯再拜訖宣制云云訖選人等拜僂宣命大夫還本列次參議已上還本座次辨大夫還訖六位已下退出選人不出二省輔就座次丞錄座訖二省史生各四人左右相分捧位記管趨入置錄前案立錄後從右置之退出二省錄相目共立開

管自一管始牙唱賜其詞云其位賜波久其姓名選人稱唯趨就錄右跪受錄即跪授次兵部錄唱賜如前二省依次牙唱賜選人稱唯受位記一拜退出訖覆管二省史生相目共執管退出訖輔丞錄自下退出

奏銓擬郡領儀  
式部省預前對試才能計會切過三月廿日以前輔若丞成案令史生寫并造勘文四卷訖申

可奏之狀於太政官外記申大臣定四月廿日  
以前吉日仰之前一日儲備管四合料一合納奏  
硯料二合當日早旦近衛次將一人率掃部寮  
設座其儀御座東南階前設讀奏者座用床子  
前立机南廂設大臣座其前立机若大臣有次  
參議已上座並北面東廂設卿座若親王任卿  
一柱北邊次南大輔座若參議任大輔就次  
許尺設之南少輔座前立机並西面辰刻輔已下令持文

簿候内裏已午之間内侍臨東搥喚大臣稱唯  
參議已止共外就座次卿外就座少輔執奏管  
入自日華門下皆至此至階下磬折而立卿起座迎  
階上執進御前當御座之東南膝復座大輔降  
執奏管若參議任大輔者丞執奏管至少輔執  
硯管相連進置讀奏人座前机上奏管置北頭  
退降若參議任大輔者便復座見各執勘文外  
就座丞二人執大臣并卿料勘文管至階下磬

折而立大少輔傳執置大臣及卿前大輔置  
少輔置卿前若親王任卿者大輔置卿前復座  
少輔置大臣前若參議任大輔少輔攝行  
于座大少輔進執讀奏時有敕曰某讀之被命  
者稱唯就讀奏座披簿讀之隨讀大臣奉敕且  
點其定不訖讀奏者復座大少輔進執讀奏并  
硯執勘文退若參議任大輔者丞進至次大臣  
以下以次退若親王任正奏留御所後日就藏  
人所返受其管一聞以自

太政官曹司廳叙任郡領儀  
前一日錄率史生省掌等置版位并立標自尋  
常版進北四尺置宣命版自此南去一丈五尺  
立位記机標南去一丈五尺東拵一丈置朝集  
使版五位之使自位記机標南去七尺西折一  
丈五尺立唱名錄標自位記机標南去二丈五  
尺置郡司版當東廳中階南柱去壇五尺立輔  
降立標當同廳南階南柱立丞錄降立標去壇

掃部寮同廳西廂立輔丞錄床子床子左中階南間也當日早旦掃部寮設輔已下座於南門之內錄已上座設門內輔已下省掌已上就座而候辨官未申政之前丞執除目簿至廳事北屏下付外記令執進大臣辨官申政了內記以宣命文自西戶進大臣退去次外記進儀式文大臣以宣命文賜外記外記受之退出授宣命大夫次大臣喚召使二聲召使稱唯出就版

大臣宣喚式部省辨官申政了時輔已下召使

稱唯退出北向高音喚式部省輔稱唯丞代之

參入就版大臣宣喚之丞稱唯升自西側階受

簿退立本列史生進丞後受簿授輔復本列錄

費名簿喚省掌名省掌稱唯進自列前磬折而

立於錄前受取簿復本列錄命曰唱計省掌稱

唯喚計訖輔以下錄已上參入自屏東頭就東

堂座輔升自中階丞訖省掌率國郡司等入自



屏西頭列立位定國司後列丞錄降立北面東上次輔

降立次辨大夫降立東面北上中辨下自南階次參

議已上降立南面東上大臣用東階大訖辨大

夫一人就宣命位省掌率朝集使就版省掌立

等東上宣命云云國郡司共稱唯再拜訖宣制

拜舞如常訖宣命大夫復本列次參議已上依

次復座次辨大夫次輔訖掃部寮執机入自屏

東頭立位記標下退出次式部史生捧位記管

儀元卅一

盛以四枚入自同方置机上退出訖錄一人進立机

下披管取位記唱賜雖位記多數郡司稱唯就

錄後受位記一拜復本列賜了錄覆管亦復本

列史生入執管退出訖掃部寮入取机退出丞

錄升就座輔喚錄名稱唯而進自前輔後受除

目簿復本座輔令唱之錄稱唯降就唱名標下

磬折而立隨道次唱之郡司稱唯就版若朝集

使代之稱唯若不每是十人省掌曰直立郡

在省掌代之稱唯

司稱唯當西廳南階北頭列立唱訖錄復本座  
省掌稱唯退出國郡司不稱唯自上而退出錄  
次丞次輔次辨太夫次參議已上

中書省

中書省

不稱唯當西廳南階北頭列立唱訖錄復本座  
省掌稱唯退出國郡司不稱唯自上而退出錄  
次丞次輔次辨太夫次參議已上

