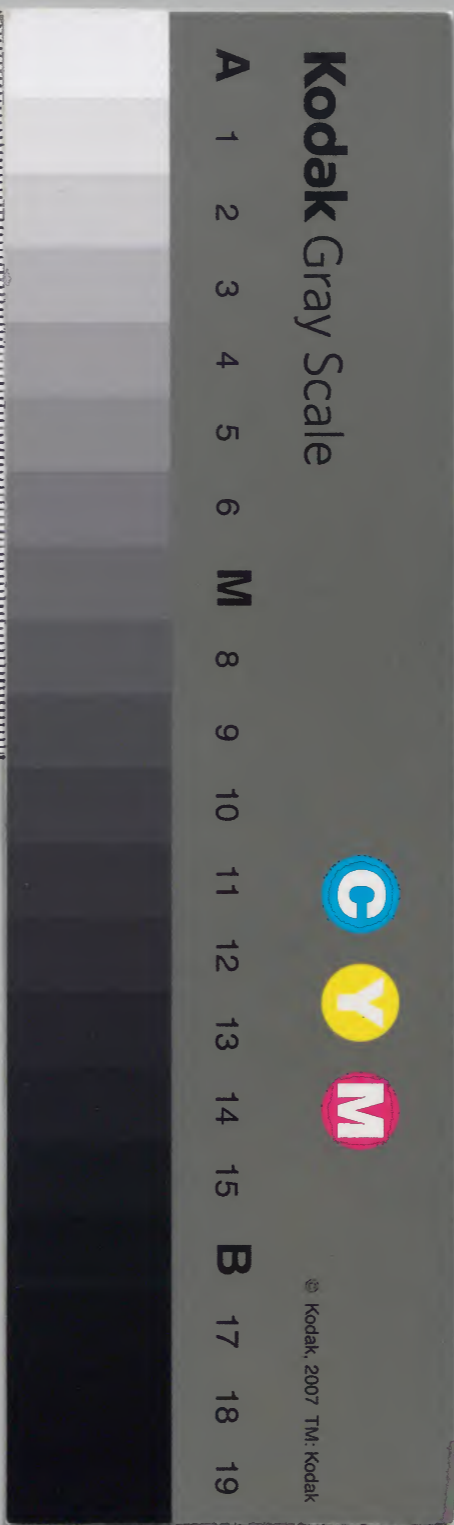


貞觀儀式 自六至十 坤

				和書門
		八五八五		
	一	一		
	九	三		
二				
冊	架	函	號	類

庫	文	閣	內	
一				和
四		八五八五		書
函				
一	二			
三	冊	號	類	
架				

內閣文庫	
番號	和 8585
冊數	2 (2)
函號	144 301



漢式卷第六

元正度朝賀儀

元日御宴儀



儀
子儀
皇右儀

貞觀

儀式卷第六

目錄

元正受朝賀儀

元日御豐樂院儀

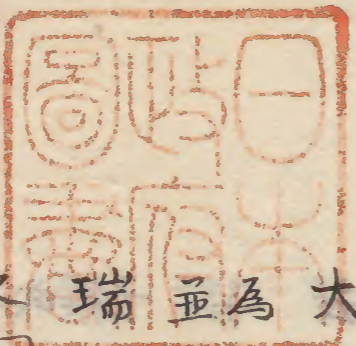
禮服儀

二日朝拜皇后儀

二日拜賀皇太子儀

上卯日獻御杖儀





元正朝賀儀

大臣預點十二月十三日殿上侍從四人或三位二人

為之四位二人納言左右各一人若有關

並左右各一人若有一任奏賀奏

瑞各一人簡四位以上典儀一人通五位並奏聞定

之前四日式部魚錄率史生者掌等進八省院立標

並習禮令持夫並前二日所司宣攝內外各供其儀

前一日裝饌於大極殿敷高御座以錦高御座南並東

西壇上敷以兩面不至東西壁各二鋪六幅布單於

軒廊鋪二幅兩面於其上自小安殿屬高御座以備

御步人不敢踏御前命婦等踏張班幔於高御座後

左右也設皇后座於東帽之後鋪褰帳內親王座於

高御座東西一作西二丈當南頭鋪威儀命婦座於褰帳內親
王座後一丈五尺更北折五尺以南為上侍從立於
南廂第二間以北為上執醫者座生欵於東西戶前少納
言位氈於南榮當第一第二楹間並左右相對內匠
兵庫兩寮率工部鼓吹戶等當殿中階南去十五丈
四尺樹飼烏幢東樹日像幢次朱雀旗次青龍旗此
當殿東頭楹下玄司烏幢西樹月像幢次白虎旗次
武旗當西頭楹下玄司烏幢西樹月像幢次白虎旗次
玄武旗相去各二詩丈與蒼龍昭訓門外北掖設皇太
子座坊官率屬官並自同門內南廊第一間壇下西
去四丈設同幄自幄東去八尺設傳座去三尺大夫
座差退二重侍從座列欵並西面北上自皇太子幄

端上有脫字乎
掃部寮式曰又後殿以布
額十一枚為南榮之屏
中間隔殿內敷葉薦帖
上加調席鋪御帖八枚立
五尺御床上施茵左右
五尺屏風四帖

南去一詩丈更東退四尺設內辨大臣幄帷南懸鉦
鼓幄東砌下西向鋪外記史座左右近衛陣邊鋪內
記座次裝飴小安殿以布額十一枚為南榮屏殿內
鋪葉薦上加調席上加下鋪御帖八枚上立五尺床
上加端御帖左右立五尺屏風四帖此間有脫字乎却立字衍乎
帖中務置皇太子版於中階南十丈南去二丈並奏
賀版自奏賀位東去二丈置皇太子謁者版以材大
者自此南去二丈更東折一丈雙置奏賀奏瑞行立
版奏賀在西奏瑞在自中階南去三丈更東折三丈
置皇太子謁者版行立欵太子升殿之南去三丈置詔使版
自中階南去十二丈西折與奏賀位相對置典儀版

差西南退置贊者版自中階南去十丈對設火鑪相
六訖式部錄率史生者掌等置版位六十二枚廿一
尺訖一枚應位但位自龍尾道南頭去十七丈中庭
多州者當時定之
置宣命版東折二丈五尺更南去四丈太政大臣版
無其人南去左大臣版南去大納言版南去中納言
不置
版參議少退在此列南去四位參議版南去王四位
五位版南去臣四位版南去五位版三南去六位版
南去七位版二南去八位版二南去初位版二南去
無位版二相去各一自宣命位西折二丈五尺南去
無位版二敵太政大臣版置親王版南去右大臣版
若無太政大臣南去非參議一位二位版南去非參
者立左大臣南去非參議一位二位版南去非參

議三位版南去奏賀奏瑞版典四位參南去王四位
五位版南去臣四位版南去五位版三南去六位版
二南去七位版二南去八位版二南去初位版二南去
無位版二相去同上若有蕃客者置治部去蕃客徒
東客徒當日丑一刻掃部寮設式部輔以下者掌以
在西說座於式部西門設輔以下依次就座五位以上就
版受點寅一刻兵部丞錄率史生者掌等左右相分
入自章德興禮兩門共至龍尾道上檢校兵庫寮取
樹日月像幡鉦鼓諸衛府儀仗列陣等事中務者擊
動鼓之裝束後大少輔孟看淺紫襖金銀裝晉帶橫靴
策着幟及丞並並內舍人皂綉緋襖挂甲白布帶橫刀

弓箭麻鞋鈺鼓師礼冠皂絛緋大袖袍綠襖大帶白
 練袴布襪礼鳥欵烏檐丁皂纒頭巾皂絛緋末額緋大袖
 袍白布帶白布袴布脛纏脚結菲訖設欵輔以下就廳
 事座史生二人各持内舍人簿分立廳南庭東西階下
 東持正負簿北面唱計内舍人各稱唯寅二刻左
 西持權補簿右近衛府共始擊動鼓三度別平聲九下諸衛依
 次相應裝束近衛大將謂權看武礼冠淺紫襖錦兩
 襖將軍帶金飾以金裝橫刀靴策着幟中將武礼冠
 深緋襖錦兩襖將軍帶金裝橫刀靴策着幟策着幟及少將
 武礼冠淺緋襖錦兩襖將軍帶金裝橫刀靴供奉御
 皂絛挂甲將監將曹並皂絛深綠襖錦兩襖白布帶
 帶弓箭

左衛府靴式有策着幟

緋深襖式作深綠襖

左衛府式錦襖袴作
緋細絛

横刀弓箭緋脛中麻鞋府生近衛並皂絛深綠緋襖挂
 甲白布帶横刀弓箭白布脛中麻鞋近衛額加兵衛督
 看武礼冠深緋襖錦兩襖將軍帶金裝横刀靴策着
 幟及佐武礼冠淺緋襖錦兩襖將軍帶金裝横刀靴
 策着幟及尉志並皂絛深綠襖志緋襖白布帶
 横刀弓箭緋脛中麻鞋府生兵衛並皂絛志緋襖挂甲
 白布帶横刀弓箭白布脛中麻鞋兵衛末額加衛門府生
 以上並同兵衛府門部同兵衛衛士皂絛末額桃漆
 布衫挂甲白布帶横刀弓箭白布脛中麻鞋卯一刻
 兵庫昭訓門内大臣幄西南去一丈立鈺南去一丈
 立鼓鈺加角旗二柄鼓木植二長一人用寮頭着朝
 服下皆准此

簾與下

漆羅用頭兵庫寮
式作漆羅頂

擊人各一人着平巾冠一作漆羅緋大袖袍襖綠大帶長

尺廣四寸以布為心以帛為表大口帛袴白布襪

裏其二端各看細帶長各五尺

烏馬執夫四人看皂纓頭巾皂絛末額緋大纓袍白

布帶長八尺廣四寸四重為疊白布袴紺布脛巾白布脛纏結菲皆下

此次會昌門外東去九丈自廊南去五丈立鉦南去

一丈立鼓長一人外君擊人為之擊人各一人執夫四人次應天

門在樓自西南角壇以西相去一丈立鞞以北相去

六尺立鉦長一人以屬擊人為之擊人執夫同上次朱雀門內

東去十丈自壇北去七丈立鉦北去一丈立鼓長一

人為之大屬擊人執夫亦同上卯一刻近衛府擊列陣

鼓一度平拜九下諸衛以次相應三刻擊進陣鼓三

度、別九下初奏細聲仗一本初進擊行鼓三度、別雙聲

二下諸衛相應如前皆就階下左右近衛中將率將

監以下隊於大極殿東西階下自階南去三丈更東

權任率將監以下隊於蒼龍白虎兩樓北邊若蕃密

隊於龍尾道下其龍像蠹幡一旒加戰其戰預前執

隊於小幡各備數龍像蠹幡一旒諸備餘皆准此執

一旒並看戰鉦鼓各一面籟餘亦准此擊人各一人

執夫四人皆同將監率將曹以下隊於殿以北後殿

南置居胡床各虎若豹皮胡床其供奉駕陣者乘輿御

小安殿之後乃就本隊亦諸衛左右兵衛督佐率尉以

下隊於龍尾道東西階下自階南去三丈各東西去

一丈督在外佐在內若蕃

階下者作隊下近衛式

曰卯三刻擊進陣鼓三

度、別雙聲二下皆就

隊下衛門府式曰卯三

未類兵庫式作朱吉類

階下者作隊下近衛式
曰卯三刻擊進陣鼓三
度、別雙聲二下皆就
隊下衛門府式曰卯三
刻擊進陣鼓仗初進
擊行鼓各相應如前
皆就隊下
近衛式曰中將率將監
以下隊於大極殿南階
下大少將率將監以下
隊於中務障以上若蕃
隊於中務障以下若蕃
隊於中務障以下若蕃
近衛式曰面別加槌耳
望當虛餘准此

隊上當有降
位當作位右
條據式

青德旒旒本流今
改正之下各教之

會昌朝拜者隊於虎像毒幡一旒熊像隊一本幡四旒小幡九
十六旒鉦鼓各一面尉率志以下隊於昭慶門內左
右小幡各十八旒志率兵衛以上隊於嘉喜永福等
門內左右以左右衛門尉督率尉以下隊於會昌門外客若蕃
拜者隊於左右驚像毒縣幡一旒加執毒縣十六人執戟
應天門內左右鷹像幡二旒小幡三十九旒鉦鼓各一面佐率
尉以下隊於應天門外左右隊幡四旒小幡卅五旒
尉率門部三人居門內兩門尉率志以下隊於朱
雀門外隊幡二旒小幡卅八旒志一人率門部五人
居門內兩門自朱雀門外至于教業豐財兩坊小
路衛士隊之尉率衛士以上隊於宣政章善兩門小

上文務者擊動鼓中
務式亦云仰一列擊進
鼓

幡四旒志率衛士以上隊於諸掖門隼人司官人三式
人史生二人率大衣二人番上隼人九式今來隼人
廿人白丁隼人一百卅二人分陣應天門外之左右並
執楯槍坐胡床其史生已上着當色橫刀大衣並番
上隼人着當色橫刀白赤木綿耳形鬘自餘隼人皆
着大橫布後襟袖布袴着緋帛眉中橫刀白赤木
綿耳形鬘中擊進鼓輔丞各二人相分率內舍人入
自永陽廣義兩門隊於近衛陣以南各居胡床其輔
以虎咒毒縣幡二旒丸毒與青龍旗相連相去六鉦鼓
皮敷並有擊人各二人執夫八人執毒縣八人式
各二面並有擊人各二人執夫八人執毒縣八人式
部丞錄率史生省掌等左右相分入自長樂門永嘉

兩門就應天門左右閣道壇上座所司預錄二人率
史生者掌等款分列朱雀門東西仗舍前北面東整列六
位以下刀祿彈正忠以下出自朱雀門西掖門左右
分列左度自馳道於東西仗舍前在款右東者西面北上
紮彈札儀及帶仗非遠等若有人犯不彈之部不訖入自
東西掖門列立翔鸞栖鳳兩樓南頭彈面位訖入自
長樂永嘉兩門列立西朝集堂南頭以同紮彈如上
典儀一人贊者二人入自光範門各就位大舍人寮
左右相分各官人二人史生一人率執威儀屏繳二
具一本有羽柄四字八字柄八柄弓八張箭八具各有太刀八
口捍四管杖二枚如式如意二枚如式蠅拂二枚一本元笠二枚挂甲

以下當作小字
弓以下至
字下八字一本小字為是

一領。納袋圓翳已下分為兩行其屏繳立兩行首挂
甲袋立兩行尾官人立屏繳側執威儀物舍人左右
各六十人入自昭訓光範兩門陣列近衛陣以北第款
人與轟平頭內藏寮允屬各一人大藏者在款丞錄各一
人各率執威儀柳管藏部八人列立左大舍人北面
藏在東大藏在西次掃部寮官人左右各二人各率
納錦囊懸頭抱胷在款次掃部寮官人左右各二人各率
執胡床掃部五人列立次主殿寮官人亦各一人率
殿部十一人着黃袍列立二寮與內藏主殿圖書兩寮
各服礼服列爐檉東西去爐各三尺西寮東西各二人
北為上相卯三刻以前諸儀辨備訖閣外大臣以不
入自合糴章義兩門就朝集堂座大臣以下參議已

御款

非參議三位以上及奏賀奏瑞在西訖式部丞錄以
 若太政大臣就列者右大臣就西許大左西土史生
 下起自閣道座降立砌前北面右東上北面史生
 二人各持大札共立庭中唱計五位已上隨唱稱唯
 列立訖史生共復本列爰閣內大臣入自昭訓門就
 幄下座時閣外大臣喚召使稱唯進立當堂西中階
 大臣宣喚兵部省召使稱唯退出喚之亟入立大臣
 宣令擊外辨鼓丞稱唯退出令擊之諸門以應之殿
 鼓不乃開章德興禮兩門先已立開訖伴佐伯兩氏五
 應各一人左伴氏右佐伯氏各着礼服率門部三人
 不帶入自章德興禮兩門居會昌門內左右廂胡床
 引箭五字字樣即位儀門部在門下擬侍從一辰一刻乘輿出自建禮門御太
 文當門北擬侍從一

昔德坤壇元作孺今
 改正

極殿後房少將皇后亦入後房自書此以下左右近衛
 次將各一人率將監將曹府生各一人近衛各卅人
 左右兵衛尉已上各一人率志府生各一人兵衛各
 卅人更還注自後此以下皆可書訖女孺十八人執翳三
 行就戶前座以南塞帳內親王二人若無內親王者
 五位氏四位威儀命婦四人以三位已下五位已上為
 為各着礼服相分以次就座侍從四人若無內親王者
 上服色相分共立次少納言二人分入自昭訓光範
 同門對立上佐伯兩氏五位降壇北向立門下
 門部開門諸門共開訖各還本位兵庫寮頭進欵申閣內
 大臣云令擊召刀祿鼓大臣宣令擊頭稱唯退喚鼓

自書此以下

注自後此以下皆可書

此注本令

師製作

師名鼓師稱唯頭命云擊喚刀稱鼓鼓師稱唯擊之
訖復本位諸門鼓皆應皇太子始就幄下座參議以
上依次降堂就列而入諸仗及內舍人伴佐伯兩氏
共立同下亦者掌二人趨進互稱大夫等應參進各一
聲五位以上依次自會昌門東西戶參入錄二人立
門外互稱容止五位以上立定在朱雀門外式部錄
率六位以下刀稱左右相分入自同門在同列而入錄
者掌行且稱容止以次就位親王入自顯親門若有
引客入自會昌門就位訖式部史生左右相分錄諸
司六位以下刀稱見參于時東宮謁者引皇太子出幄急
至青龍旗下西折而進至銅鳥日像兩幡之間謁者

北折進款急當奏賀位東行就位皇太子折進至烏幡下
北折就位凡每曲折必皇帝服冕服就高御座命婦
四人以上親王以下五位以服礼服分在御前至御
座下立御座定引還更供奉皇于時殿下擊鈺三下
皇后服礼服後就座初皇帝御高御座之時執翳女
嬪左右各九人分進奉翳不待皇后訖內親王二人
塞御帳復本座執翳以次退復本座宸儀初見執伏
者俱稱警庭中群官磬折式部錄孟者掌重稱面伏
諸仗共座坐款主殿圖書官人各二人以次出東西就爐
下生炭焚香主殿圖書先九一本生炭訖各復位典儀曰再拜皇
太子再拜贊者不兼傳訖謁者西進更北上當東宮

賀一本作加以之按
加賀二字按賀元二
字則賀元服字各
欣

位任北進行狀二許丈更西折當中階引皇太子進至
階下三許丈更折就位皇太子升自中階當御座前
北面跪於南榮賀曰新年乃新月乃新日尔萬福
持參來支拜供奉良久申俛伏而興降階四級謁
者進引皇太子復位太子再拜于時勅喚左右侍從
在南者名喚名之儀稱唯進自南榮當御座前跪膝
行進俛伏而侍皇太子詔曰新年乃新月乃新日尔
與天地共与萬福乎平久久受賜礼宣侍從奉敕
稱唯俛伏而興降自東階就詔使位西面宣制云天
皇我詔旨良宣布大命乎聞賜止宣皇太子稱唯
再拜訖更宣新年乃新月乃新日尔與天地共与萬
福乎平久久受賜礼宣皇太子稱唯拜舞侍從還
上殿以至階下典儀曰再拜皇太子再拜謁者進引
皇太子復幄北乃青龍旗下典儀曰再拜贊者兼傳
王公百官再拜訖奏賀奏瑞者奏賀在前而行自宣
馳道若帶共進諸伏北折進自馳道不進宣命位一
叙者權脫共進諸伏北折進自馳道不進宣命位一
大東折經左兵衛陣南更北折昇自龍尾道東階就
行立位有須一作奏賀者進就版北面立奏曰明神止御
大八洲日本根子天皇我朝廷示仕奉流親王等王
等臣等百官人等天下百姓衆諸新年乃新鳳乃新
日示與天地共示萬福乎持參來天皇我朝廷乎拜
仕奉事乎恐美恐美申賜止申若皇帝加元服在賀
元元之前直賀元之詞

位任北進行狀二許丈更西折當中階引皇太子進至
階下三許丈更折就位皇太子升自中階當御座前
北面跪於南榮賀曰新年乃新月乃新日尔萬福
持參來支拜供奉良久申俛伏而興降階四級謁
者進引皇太子復位太子再拜于時勅喚左右侍從
在南者名喚名之儀稱唯進自南榮當御座前跪膝
行進俛伏而侍皇太子詔曰新年乃新月乃新日尔
與天地共与萬福乎平久久受賜礼宣侍從奉敕
稱唯俛伏而興降自東階就詔使位西面宣制云天
皇我詔旨良宣布大命乎聞賜止宣皇太子稱唯
再拜訖更宣新年乃新月乃新日尔與天地共与萬
福乎平久久受賜礼宣皇太子稱唯拜舞侍從還
上殿以至階下典儀曰再拜皇太子再拜謁者進引
皇太子復幄北乃青龍旗下典儀曰再拜贊者兼傳
王公百官再拜訖奏賀奏瑞者奏賀在前而行自宣
馳道若帶共進諸伏北折進自馳道不進宣命位一
叙者權脫共進諸伏北折進自馳道不進宣命位一
大東折經左兵衛陣南更北折昇自龍尾道東階就
行立位有須一作奏賀者進就版北面立奏曰明神止御
大八洲日本根子天皇我朝廷示仕奉流親王等王
等臣等百官人等天下百姓衆諸新年乃新鳳乃新
日示與天地共示萬福乎持參來天皇我朝廷乎拜
仕奉事乎恐美恐美申賜止申若皇帝加元服在賀
元元之前直賀元之詞

退復位群官再拜奏瑞者若無瑞者進位奏曰治部
位姓名等申久欵其官位姓名等我所申某物願野王
我符瑞圖曰云云孫氏我瑞應圖曰云云我此瑞
書命勘令某物波某端合利某禮波瑞合利申
留事乎恐美恐美奏賜止久申欵退復位勅曰參來奏來奏
者稱唯就位敕曰供奉親王等王等臣等百官人
等天下百姓衆諸新年乃新月乃新日與天地
共亦萬福乎平久久受賜禮宣奉敕稱唯退後行
立位俱還巡還退奏賀者便留宣命位奏瑞者復
本列訖奏賀者宣制曰明神止御大八洲日本根子
天皇我詔旨良宣布大命乎衆聞食與宣王公百

官稱唯立拜訖更宣云供奉親王等王等臣等百官
人等天下百姓衆諸新年乃新月乃新日與天地
共亦萬福乎平久久受賜禮宣奉敕稱唯退後行
聞食止與宣王公百官共稱唯拜舞武官俱立振旗稱
萬歲其不拜舞待宣命者退還復本列而止典儀
再拜贊者兼傳群官再拜訖在侍從在南者進營
御前跪膝行俛伏曰禮畢還復位兵庫頭進申大臣
云令擊垂御帳鉦大臣宣令擊頭稱唯退喚鉦師名鉦師
稱唯頭命云擊垂御帳鉦師稱唯擊之三下復本
列奉翳垂帳訖復本處皇帝入後房皇后還入如出
儀兵庫頭進申大臣云擊退刀稱鼓大臣宣令擊頭

稱唯退喚鼓師名鼓師稱唯頭命云擊退刀稱鼓
師稱唯擊之訖復位諸門鼓皆應上下群官罷自
退鼓羣官且罷不待諸門鼓行應又殿上者兩氏開
侍從先罷次少納言次執翳威儀褰帳等
門諸衛擊鉦解陣即遷御豐樂殿

元日御豐樂院儀

前一日內匠寮官人率雜工等構立御斗帳於豐樂
殿高御座上立軟障臺九基於高御座東西互基高
西四間一基當西一戶清暑堂東西張調布為蓋代
立三基立殿西二間其下設御座當日昧且中務錄率史生者掌等殿南
七丈七尺置宣命版南去一丈置尋常版掃部寮敷
御座於高御座殿西第二間南面設皇后座東第二

間西面設皇太子座第三四間差南去設親王以下

參議以上座南北三北顯陽兼歡兩堂設次侍從以上座

東一作東西面造酒司率酒部等東廊南二三間安參議以

北上酒臺顯陽兼歡兩堂此五門極外安次侍訖內膳

司預辨供皇帝皇后御饌主膳監供皇太子饌大膳

躬設次侍從以上饌並菓子雜餠等類飯羹及諸皇

帝受群臣賀訖遷御清暑堂少時御豐樂殿皇后出

御亦如常儀諸衛服上儀皆不樹佐以上杖槍御座

定內侍臨東檻喚大臣若無大臣者參大臣稱難到

左近衛陣西頭謝座升自東階着座次皇太子升自
同階到座東西面謝座謝酒着座所司開豐樂儀鸞

陣

兩門未歛示開門之前掃部寮鋪闈司座於逢春門左右

每有奏事必歛用此儀若兩門開訖闈司二人出自青

綺門坐分坐逢春門南北大舍人諸門外叫門曰

御曆奉一本作進止中務省官姓名等謂輔候門止申闈司故

替之他皆效此闈司就位奏敕曰令申闈司復位傳宣云姓

名等乎令申舍人稱唯中務率陰陽寮舉置曆之此机

入自逢春門立庭中退出輔以上一人留奏進其詞

曰中務者奏久陰陽寮供奉禮某年七曜御曆進久良

此乎歛申賜中務式止奏無教若親王任御者以進禮良久止

奏事者出闈司共進舉机升殿東階安南榮即降立

階下西内侍一作置奏覽訖返置机上御所闈司升昇机

安本所還就戶内位内豎入自逢春門持机出授陰

陽寮次大舍人叫門闈司就版奏曰冰樣進年宮内

省官姓名等叫門故申勅曰令申闈司傳宣者亟以

下史生以上與水司官人以下共執冰樣又与大宰

使同執腹赤御贄輔相扶入自同門共安庭中退出

輔一人留就位奏曰宮内省申久主水司乃今年叔

冰並若干室厚若干等寸歛以上厚若干寸以下益自去年若干室減自

去年若干室供奉留事又太宰府進留腹赤御贄長

若干尺進乎良久申賜止申無敕訖退出即膳部水部

等入自兼秋門取冰樣腹赤御贄退出大臣喚舍人

二辯舍人稱唯門逢外春少納言替入自逢春門就版南

而

樣今改正之

貴德樣元作樣又

樣今改正之

而

立大臣宣喚侍從少納言稱唯出自儀鸞門喚之親
王以下五位以上稱唯親王以下參議以上一列入
自同門東戶五位以上東西相分入自東西
後自親王五許丈四位五位一有後半自參議七許丈其參議
以上行列之間三許丈四位五位行行列之間一許丈
北門入衛仗共起而親王以下五位以上東西相分
親王以下參議立庭中為異位重行東列以西立定大
以上共就東列立庭中為異位重行東列以西立定大
臣宣侍座共稱唯謝座訖造酒正把空盃便用殿上
來授貫首者受共跪訖更却二三許丈北面而立群官
謝酒訖受還以次升就座五位以上見參議以上兩
三人升殿不待參議共東西相分就座諸仗俱坐少
時所司各着蓋蓋供御饌各一度十人左右近仗共起饌供

訖並皇太子及上下群臣起座主膳監蓋供皇太子
饌訖大膳職蓋賜五位以上饌入自堂後賜之但升
自東先是酒部衍字各八人各趨立酒罇下此皆選內豎
廊之又宮內大膳大炊造賜群臣饌訖行酒者把盃
酒等主典以上同得一作升殿賜群臣饌訖行酒者把盃
賜升殿者相續賜不升殿者觴行一周吉野國栖於
儀鸞門外奏歌笛獻御贄客若有著奏大歌或時有
立歌掃部寮立歌座治部雅樂者寮率工人等參
亦同歌立新嘗儀客若有著訖退出及宴將終內藏縫殿兩寮分
入奏歌立新嘗儀客若有著訖退出及宴將終內藏縫殿兩寮分
入延明門置納被櫃於庭中內記進宣命爰於大臣
外記進見參侍一作夾名大臣進宣命及見參文內侍
轉取奏覽訖大臣擇堪宣命參議以上一人授之宣

命文受復本座即皇太子起座次親王以下下殿東

階自左邊陣南去三丈更西折一丈西面北上兩堂

五位以上待親王以下兩三人下殿相應共下各立

堂前東西面進自堂前即宣命大夫降自同階就版

宣制云天皇我詔旨良宣大命乎衆諸聞食止與宣

皇太子先稱唯次親王以下共稱唯皇太子先再拜

次親王以下再拜訖更宜云今日波正月朔日乃豐

樂聞食須日示在又時毛寒示依臣御被賜止宜而若

雪者特寒之上可皇太子先稱唯次親王以下俱稱

唯訖皇太子先拜舞次親王以下亦拜舞訖看座中

務大少輔執札相分入延明門大輔北扉各立櫃東

西頭內侍先取御被賜皇太子皇太子再拜下自東

階中務兩輔唱名賜之親王以下一再拜經顯陽

堂南出自延明門賜群臣福訖取司以所餘物進於

內侍即於殿上女史唱名賜內命婦等賜見參者先

殿上賜命若是日當上卯未喚群臣之前令獻御杖

婦等饌若經三日風雨不止者

訖還宮雖不受朝猶有宴饗

禮服制

天子衮冕十二章牙笏皇后搗衣皇太子衮冕九章

牙笏親王四品已上冠者漆地金裝以水精三顆琥

碧三顆青玉五顆交居冠頂以白玉八顆立櫛形上

以紺玉廿顆立前後押鬢上其徵者立額上一品青

龍尾上頭下右出左顧二品朱雀右出左顧三品白
虎尾上末卷頭下右顧四品玄武為地取纏一作卷右出左
顧立玉者有莖並座並衣者深紫牙笏白條深綠紗
褶錦襪烏皮烏玉佩後諸王諸臣一位冠者漆地全裝
以式作赤玉瑰碧五顆綠玉六顆但玉二位三位綠碧五顆漆
位錄玉五顆白玉交居冠頂以黑玉八顆臣二位三位
三顆赤黑玉三顆交居冠頂以黑玉八顆緝玉一位立
擲形上以綠玉廿顆立前後押髮上衣以下同親王
少字欵臣一位深緝玉二位冠者漆地全裝以瑤碧五顆
綠玉五顆白玉一顆交居冠頂以朱玉八顆立擲形
上衣者淺紫牙笏以下同上四位漆地縮形擲形押
髮玉座皆金裝自餘銀裝以瑤碧五顆綠玉六顆交

○五位漆地銀
裝以黑玉十顆
立所押髮上以
青玉十顆立後
押髮上自餘准
四位衣以下同
三位
右四十二字一不
有之為是

居冠項以白玉十顆立前押髮上青玉十顆立後押
髮上立擲形上衣以下同三位臣四位其諸王徵
者鳳三位以上正位正立仰頭從位正立但頭正四
位上階左出右向下階右出左向從四位上階左出
右顧下階右出左顧五位准四位本諸臣徵者麟自餘皆准諸王內親王一本
品以上今作室髮有別深紫衣蘓芳深令紫紕帶淺綠褶蘓
芳深令淺紫緝縵裙錦襪綠烏金飾以女王一位寶髮一本最髮一本位五
已上每位及階各有深紫衣五位已上皆淺紫衣自
別制內命婦准此深令餘准內命婦准褶同內親王內命婦一位寶髮一本最髮一本深紫
衣蘓芳深令紫紕帶淺縵褶蘓芳深令淺紫綠緝縵裙錦襪綠
烏金飾以三位已上淺紫衣蘓芳深令淺紫深淺綠緝縵裙自

餘並准一位四位深緋衣淺紫深綠緋帶烏舄純一本以銀

正月二日朝拜皇后儀

當日早朝掃部寮設式部省輔已下座於縫殿寮東

道史生以上東面上設彈正弼已下座於同寮側近

便處元非便式部輔以下進就座五位以上就版受點錄一

人率史生省掌置版位自玄輝門壇東端北去一丈

五尺東有拍何尺等脫字乎置典儀位西北去四尺東折三尺置贊者位

錄用自同門東廊北去一丈置職大夫位北六尺去立親

王標次太政大臣標次大臣標次大納言標次中納

言標散二位及王四位次四位參議標次王四位五位

標次臣四位標次五位標次六位標次七位標次一

次八位標次二次初位標一次無位標一相去各已刻

省西已下列立於寮南道南面于時史生執簿唱列

五位以上隨唱稱唯列立同道南邊先是參議已上

省掌趨進云大夫等參進二拜五位以上以次參入

錄立朔平門列立玄暉門外四字小字乎南面西上次丞錄率六

位內稱容止以下刀稱入列立五位之後省掌畢次彈正忠以

下在式部次立定時典儀云再拜贊者元作日錄傳親王已

下再拜訖職大夫出就版位賀壽者進有列南向稱

壽詞見元復列職大夫參入令內侍啓即參入奉令

旨退出傳宣大夫就位宣令旨親王及群臣稱唯拜

訖大夫參入典儀曰再拜贊者兼傳王公百官再拜
訖以次退出了

同日拜賀皇太子儀

當日右宮禮畢掃部寮設式部輔已下座於監物曹
司東道設彈正弼已下座於大膳職便處式部錄率
史生入自西門立標自寢殿南階中南去一丈東折
七尺立大政大臣標南去立左大臣標南去立大納
言標南去立中納言標三位參議及王四位南去立四
位參議標南去立王四位五位標南去立臣四位標
南去立五位標二相去各自同階中西折七尺當大
政大臣標立親王標南去立右大臣標南去立散

貴德按散下無關字

位二位標南去立散三位標四位參議者可南去一丈

二尺立王四位五位標南去立臣四位標南去立五

位標二相去自各第一五位標東折三丈立掌儀標

東去三尺南折三尺立贊者用者標二相去四尺訖

式部輔已下省掌已上率五位已上六位已下列立

南門左右左西上北面彈正忠已下列立同門左右

左西面北上右東上北面于時開門省錄史生分頭東西播笏

執版參入各置標下退出次省掌二人執六位色上

版置於外以群幔東西端訖掌儀師贊有參入就位

于時皇太子着御座坊亮升西階向東北立親王以

下五位已上依次參入就位省掌二人立門外次省

五款

下一至上字

錄史生省宰相分左右引六位已上下款就門外位立定
皇太子起立御座後掌儀云再拜贊者兼傳群官內
外俱再拜賀壽者出自列升自西階東面款跪稱壽詞
如元日內喪儀群款訖復本位并官俱拜皇太子召亮稱
但不注年月唯東面跪奉令旨降自西階至于南階西東面宣令
旨云去款訖群官拜舞皇太子着御座亮後位掌儀云再
拜贊者兼傳群官再拜訖以次退出亮急退出訖掌
儀師贊者退出者亟錄史生如初參入執版退出
正月上卯日進御杖儀
其日早且取司裝饒紫宸殿近仗服中儀服皇太子
參入內裏坊官率舍人四人舍人監預擇定引御杖

案隨之皇帝御紫宸殿坊官大夫以下四人昇案皇
太子相扶入款自日華門升自南階安簣子敷上退出內
侍轉取奉覽元作奏訖坊官就內侍司請案大舍人寮頭以
下率舍人左右兵衛府督已下率兵衛各執御杖一
一作殊東候表明門外左右近衛將曹各一人率近衛八人
開門五人各開閣門訖還本陣左右兵衛開建禮門
訖引還闈司二人出自紫宸殿西分居兼明門內左
右掃部寮大舍人引門如常闈司進就版奏云御杖
進年預設座大舍人寮官姓名等謂五位已上若候門止申
止大舍人寮官姓名等無五位權任令申掃部寮入立
敕曰令奏闈司傳宣云姓名等乎令申掃部寮入立
案於殿庭尋常版東西大舍人寮一作之人允入奏進其詞曰

大舍人寮申久正月乃上卯日乃御杖仕奉良進久
 乎申給止波久申若親王奏以進礼畢詞代進良教曰
 置之属已上共稱唯隨次相傳置案上了即退出其
 杖曾波木二束比良木桑毛保許挑梅各六束上已
 為束二株燒椿十六束皮椿四束黑木八束已上四株次
 左右兵衛府府一本有之入奏進教曰置之醫師已上共稱唯退
 出其林檎櫃三束一為束木瓜三束比良木三束毛
 保許三束黑木三束桃木三束梅木二束已上二束椿
 木六束四為束内藏寮允已下史生已上若寮官人教
 人自下上日華門門安御杖之案退出
 儀式卷第六

儀式卷第七

- 正月七日儀
- 十六日踏歌儀
- 十七日觀射儀
- 二月上丁釋奠講論儀

臣四位標次五位標
右九字一平有之是

正月七日儀

前一日所司裝飭豐樂院元日中務錄率史生省掌

等置宣命版於舞臺北四丈南去一許丈省掌版式

部丞錄率史生省掌等立標以下當作大躡

親王標次太政大臣標次以下當作大躡

次中納言標次以下當作大躡

退在納言標次以下當作大躡

位此列次以下當作大躡

舞臺東南角東去二丈三丈更南折間

標六尺為間次以下當作大躡

南去七尺許立位以下當作大躡

生省掌等立叙位行立標以下當作大躡

一立標次立位以下當作大躡

記案標自尋常版南去四尺西折一丈立親王案標
案標南去七許尺三位已上當日寅刻掃部寮設式部座於禮門以西壇

上南面輔以下就座點檢五位以上兼仰御齊會職

掌諸衛服上儀佐以上杖槍平明左右衛門樹梅柳

於舞臺四角及三面掃部寮敷一作調榻薦於臺上內藏寮

以縹帶結着梅柳枝剪綿為花形以西面敷薦上以

鐵為鎮子寮官不足者以內掃部寮立位記案辰刻

式兵兩者亟各一人為賜可叙人簿預下豫就東廊而候

所司辨脩御膳蓋諸本群臣饌時刻乘輿御清署堂賜可叙

人歷名於內侍內侍臨東檻授大臣々鳴內堅々

稱唯進立大臣宣喚式兵兩者內堅稱唯出而喚

二者參入大臣賜歷名亟受出自陽祿門南行就豐

樂門外東西列輔已下列立相待式部在東兵部在

度馳道立定式部魚目錄進受簿而復列喚省掌

就西各一聲省掌稱唯進受復列錄命唱計省掌稱唯唱

計叙人等不唱參議已上無位孫王列稱唯列立

西面西上無部訖輔以下相分禮成崇賢二門列立

准此東面東上無部訖輔以下相分禮成崇賢二門列立

豐樂門內左右無部北而東上先是式部函錄率史

生省掌等東西相分北面列立延英招俊兩堂南頭

東列以西為上西列以東彈正忠疏率史生臺掌東

為上史生省掌相分從之

西相分列立式部史生二人各持大礼左右相分進

當錄前左西面唱計五位已上稱唯列立六位已下

當錄前右東面唱計五位已上稱唯列立六位已下

當錄前右東面唱計五位已上稱唯列立六位已下

貴德案暨九作暨
今改正之

同按暨當作暨

西字元一本有西字者此非

亦東西相分列立禮成崇賢兩門外于時乘輿御豐
樂殿內侍置位記管於大臣之座前即臨東檻喚大
臣若無大臣者參大臣到左近陣西頭謝座升自東
階着座凡升殿者此階次皇太子升自同階到新會後列座東頭西
面謝座謝酒就座所司閑豐樂儀鸞兩門大臣升殿
必待皇大闈司二人出自青綺門分居逢春門南北
子就座闈司預設座大舍人叩門如常闈司進自左近東南就版
奏云御弓事奏賜止內舍人姓名叩門故與申敕云
令奏闈司傳宣云姓名于令申大舍人共稱唯訖內
舍人入自逢春門經左近陣南就版奏云御弓進止
兵部省官姓名等已上輔候門止申勅曰喚之內舍人

貴德按聖元作聖今
改正之三字皆同

稱唯出喚御稱唯錄已上及兵庫寮官人置櫃別弓矢
於高机上共昇御稱唯錄六人指笏昇御弓案入自
逢春門尋常版北一許丈東去五許尺立置退出兩
之間相去一許丈御弓卿若大輔一人獨留待僚下
案在兩御夫案在東卿若大輔一人獨留待僚下
出畢進立西机中央奏曰兵部省奏兵庫寮奉禮正
月七日乃御弓又種之矢獻乎良久申給波久申若親
卿者奏詞云太天訖退出無救內藏寮允以下史生
萬都禮良久乎內豎共舉机退出內記進宣命文
以上參入大舍人等共舉机退出內記進宣命文
於大臣々々受令內侍奏訖返賜得宣命將大臣喚
內豎々々稱唯內豎大夫元為內趨立左近陣西頭
大臣宣喚式部兵部稱唯出喚二省輔稱唯入逢春

門立左近陣西頭若多位記升殿受位記所管降復本所處若次有數兵部亦如之訖
各擎管趨置案上兵部度馳道置訖各退出大臣喚
大舍人二聲舍人共稱唯春門外逢少納言代入自逢
春門就版大臣宣喚大夫等稱唯出自儀鸞門東戶
立屏幔外北向而喚之親王以下五位以上稱唯次
六位以下稱唯參議已上一列入自儀鸞門東戶此
到門諸仗共起次五位以上東西相分參入並缺用東
西戶式部錄進立屏幔新會內左右互稱容止錄率六位
以下參入省掌稱容止參議以上後自親王五許丈
與四位連屬五位參入但參議已上者此列行之西三許丈親王
以下各就標大臣宣侍座共稱唯謝座未入之前預造
立罇訖造酒正把空盃來授貫首者共跪跪受共再
拜造酒正還却三親王以下謝酒訖造酒正進跪受
復罇所參議以上依次就殿上座次五位以上不位
以下東西相分就座待參議已上兩三人升殿即四
升訖諸使伏歇共居爰式部錄二人左右相分各執大札
升顯陽秉觀兩堂正五位以上座次史生等左右相
分訖諸司六位以下主典以上見參初六位以下最
後者到觀德明儀兩堂下式兵兩省率可叙人東西
相分入諸仗就標若不叙親王者卿不大臣喚堪宣
命參議已上一人授宣命文受復本座皇太子立座

東而西面次親王以下降自東階左近衛陣南三許
丈東折一許大列立並西面者大臣預東西堂五位
已上六位以下見親王以下兩三人降殿即始下後
亦同代他缺各立堂前東堂西南西堂宣命大夫降自東
皆故此東面他皆效之宣命大夫降自東
階就版宣制云天皇我詔旨良万敕大命乎衆聞食
止宣皇太子先稱唯次五位已上稱唯次六位已下
稱唯訖皇太子再拜次五位以上六位已下共再拜
下更宣云仕奉人等中亦其仕奉狀乃隨亦治賜人
同在又御意愛作盛示治賜人毛一二在故是以冠位
上賜治賜波久詔夫大命乎衆聞食止宣皇太子先
稱唯次上下稱唯訖皇太子再拜次上下再拜殿不升

各當堂前各復着座宣命使先訖式部卿進到案下
東西面南各復着座復着座訖式部卿進到案下
開管執位記唱授叙人稱唯趨進跪受一拜就列有若
不受者其人代者唱授訖覆筥後本列之卿叙親王
大輔叙三位已上及四位參議少輔叙五位叙親王
已上親王任卿大輔帶參議者令權輔授之兵部亦
如之訖二省輔丞錄相目退出次被叙人等相依馳
道拜舞者不必待二訖退出諸伏共居若叙親王者親
御共叙畢卿先出次二省入自逢春兼秋門執管
親王拜舞見卿退出二省入自逢春兼秋門執管
退出人隨管多少掃部寮參入撤案新叙者親族在
殿上堂上者各降拜舞訖復木座左右馬寮牽青馬
入自延明門從顯陽堂後北上入自逢春門近仗起
乃經舞臺北度殿庭出自兼秋門經兼觀堂後出自
居

如尚案
寮屬以下細注
疑本文大字乎

吉聖之
左右欽
以下大字

萬秋門其行列也左近衛左右各五人前後裝束見
左右馬寮頭次立青馬七足見府及寮式裝束在中次

之左右寮允左右各一人次之青馬七匹在中次之
助九右各一人次之青馬七匹在中次之左右寮
賜司着益供御饌次左右各一人次之青馬七匹在中次之

階趨退初內膳司擊御饌進時近仗起供饌案乃群
者用進物所人升自西階至第一階而留授采女降

臣居訖主膳監羞供東宮饌大膳職羞賜群臣饌一觴
之後吉野國栖在儀鸞門外供御贊奏歌笛若若善

大歌立歌人等奏歌如常或不召若若善客不奏
舞妓出自音綺門大夫二人者若五位容貌端正帶

分在樂前南向經近仗東頭更西折一許丈南行列
幄東並北面而立樂人就肆訖大夫即就頭陽堂座

奏樂畢引婦如初訖皇太子起座次親王以下降殿
東西壺西位以下降堂立皇太子拜舞次親王以

下拜舞訖大藏省積祿庭中左右相分積祿頭辨大
夫進奏云絢若干足綿若干凡進止申無教內記進

宣命文外記進見參文大臣執進內侍轉執奉覽訖
宣命大夫受宣命文復本座皇太子起座親王以下

降立如常若有蕃客勅使引客立堂前訖宣命大夫
降就版宣制云天皇我詔旨止良萬宣不大命于衆聞

食與宣皇太子以下祇唯再拜如上更宣云今日波

止與宣皇太子以下祇唯再拜如上更宣云今日波

正月七日乃豐樂聞食須日尔在故是以御酒食開

惠良岐常毛見留青岐馬見遍止為奈須勢乃御物

賜波父宣皇太子以下称唯拜舞亦如上宣命大夫

復座訖皇太子以下復座式部大少輔并魚錄各二

人率史生等左右相分入自儀鸞門東西户大輔東

就賜四字大字於下先是預定監給祿之參議一人即降殿就祿

床辨史生各一人亦就給祿座輔執札進唱參議以

上称唯四位以下於堂上称唯魚所司祿物之餘送

就祿所受之皇太子祿付坊官一人點檢於女官見參

内侍司先是中務省亟錄各一人點檢於女官見參

省即造見參簿付内侍奏之訖内侍司以所司送祿

物頒賜命婦及女官少史之喚宣罷乘輿還宮其日若

速會主殿寮執燭入自逢春兼秋兩門當宣命版位

北面列立左右各十炬左右給祿所各二炬左右衛

門門部東燭入自延明萬秋兩門列顯陽兼觀兩堂

前各十炬有蕃客所司整設御座如常諸衛服上儀

四位已上一本有物字就顯陽堂六位已下分就觀德明儀兩堂

敕使及客徒就兼觀堂其勅使對大使客徒東面上

床子并臺盤床子構舞臺於殿前去殿南十許設樂人幄

於舞臺東南角一作兼盤字東去二許丈舞臺北四丈置尋常版

南去四丈當兼觀堂北第二階置敕使宣命位自敕

使佐位南去二丈五尺更西折二丈置通事兼宣位自

兼宣位南去二許丈置一併通事兼宣位自兼宣位南

耳字通曰花毯毳布也外國去珍烈古突地有項伏花毯織鳥毳成文

以下四字日本无之

昔德持聖元作聖
今改正之

去二計丈置客徒大使已下錄事已上位南去一丈
置首領位南去二丈置通事位當大使位東去四丈
置治部位東去二丈置玄蕃位當日乘輿未御之前
膳部酒部等列立酒樽下擇文學士及內豎容貌
樂御豐樂殿後一有房字所司開豐樂儀鸞兩門少納言并大
舍人候逢春門外大臣升殿并喚大舍人少納言稱
唯等事如常少納言奉宣出自儀鸞門東戶喚群臣
參入入自六位以下東西分參入此間新叙者退出
後治部玄蕃通事率客徒參入若通事帶五位者立
相雙比入門諸仗共起客徒各就位定共拜舞式部
少輔丞各一人入自儀鸞門立治部前掃部寮入自

群臣款

同門立案於宣命位後自宣命位南去三丈五尺更
記業南去七尺式部錄擊位記管入自東門置案上
四位已下案式部錄擊位記管入自東門置案上
退出兼教者出自左近仗東頭差南進東西折進十
許丈南折進當敕使位西折就位兼教者喚通事二
聲若以五位為通事者喚名通事稱唯就兼宣位兼
救者宣制云天皇我詔旨止良萬救御食手其款其客人衆
聞食止宣久國乃王差某等進度者天皇我朝庭手
拜奉留事手矜賜此慈賜此冠位上賜治賜久救天
皇我大舍人聞食止宜通事稱唯就兼傳位同有勅
客徒稱愚款惹拜舞通事復本位兼教者復本處于時式
部少輔進唱叙大使次丞進叙副使已下訖客徒拜

舞輔丞錄退出次式部掃部掣管却業退出于時內
藏并縫殿寮入自延明門候顯陽堂南階擇容止合
礼者取臨時擇隨客從負各執朝服到客徒旁北面賜
之客徒受之授畢還如入儀訖治部玄蕃率客徒出
儀鸞門外脫却本服着所賜服更入列立如初拜舞
訖供養食敕使就位其出儀同兼敕者喚通事二聲通
事稱唯就兼敕位敕使宣客人部安良可座侍止
宜通事稱唯就兼傳位宜如常客徒拜舞酒部一人
把盞降自第四階到大使前立大使跪把盞者跪授
訖西還錄事左北面立大使以下謝酒訖酒部進把
盞還罇所敕使西進當兼觀堂第二階北折進當第

一階北向立通事引客徒西進當第四階北折進當
第二階立首領當第三階立敕使升就座次通事引
錄事以上就座次首領升就座通事立大使後若帶
後給治部玄蕃東折就群官座左右馬寮各牽青馬
入自延明門自顯陽堂後北上入自逢春門縫殿庭
西度經兼觀堂後出自萬秋門其裝束并次第如常
但櫛人近衛停青摺着袍前頭并宸後訖所司益蓋
御饌近伏并群臣舞妓出自青綺門五位二人分頭
在所前差進經左近伏東頭南進當幕前北面而立舞
妓就肆訖便就顯陽堂座奏樂訖還如初儀群臣各
降座列立供養一俵食敕使降自第一階少東進東向而立

次通事引錄事以上降自第二階首領降自第三階
並東向而立群臣及敕使客徒一時拜舞通事不須
舞妓還畢掃部寮入自延明門立榻於庭中
祿積顯陽堂前客徒祿於義觀堂前六辨官并大藏
位以下祿東西相分觀德明義兩堂前
輔令持祿物置臺上宜命拜舞如常群臣各就座訖
敕使通事引客等引於庭中如初儀式部大少輔率
丞錄各二人并史生等入儀鸞門大輔東戶少輔西
就賜五位以上祿所丞錄各三人加權率史生省掌
等入自同戶共就賜六位以下祿所大少輔持禮唱
之如常大輔先唱參議以上訖唱四位三人少輔唱
禮唱各稱唯進受之一拜而退左右京職東西相分
其官本諸本元

貴德共昏行第昏

入自同門引列觀德明義兩堂前賜客徒祿未畢治部
左蕃降堂引列立賜祿畢引客徒退出敕使南折進東
折度殿庭升顯陽堂第四階就群臣座訖開豐樂儀
鸞兩門乘輿還宮日若逮昏主殿寮秉燭左右各廿
炬列立殿庭左右衛門門部各秉燭入自萬秋延明
兩門分列顯陽義觀兩堂前其徒賜祿畢退出左右
衛士各二人秉燭迎儀鸞門送朱雀門外率客徒并
左右京職相共送鴻臚館
正月十六日踏歌儀
其日早旦所司裝飾豐樂院如常但不搆舞臺中務
錄率史生省掌等入豐樂院前庭置宣命版南去一

許丈置尋常版自尋常版東去二丈五尺立親王標
次太政大臣標次左右大臣標次大納言標次中納
言標三位參議非參議三位王四位參議少退在此
列次臣四位參議標次王四位五位標次臣四位標
次五位標二右列四位五位標與左相對亦如之並
以七尺訖掃部寮設中務輔已下省掌已上座於便
處輔以下就座點檢次侍從以上并差仰女樂侍從
二人侍從之中無其人者訖輔丞録并史生左右列
立儀鸞門以南史生二人持札相分喚列四位五位
次侍從已上若有蕃客喚非侍皇帝御殿內侍臨東
檻喚大臣若無大臣者大臣稱唯升自東階就座次

皇太子升自同階就座所司開儀鸞豐樂兩門訖大
臣喚舍人二聲舍人共稱唯少納言代之參入大臣
宣喚侍從少納言稱唯出自儀鸞門東戶北向喚之
親王以下共稱唯參入諸四位五位相次參入録
二人立屏外互稱容止立定大臣宣侍座親王已下
共稱唯謝座謝酒就座如常一盃之後吉野國栖於儀
鸞門外奏歌笛獻御贄及大歌立歌人等參入奏歌
如常若有蕃客訖宮人踏歌出自青綺門五位二人
分頭在前差進經左近仗東頭南進更西折當殿中
階進當頭陽臺南階時前行侍從東去七許丈北面
而立踏歌者踏分則升就頭陽臺座踏歌者欲還起

座進引還如初皇太子起座上下群臣下殿堂拜舞
如常大藏省安祿殿庭床掃部寮預辨大夫進奏曰
綿若干屯進止申無敕內記進宣命文外記進見參
文大臣召宣命大夫授宣命文等儀如常皇太子起
座群臣降立宣命大夫進就版宣制曰天皇我詔旨
良万宜不大命乎眾諸聞食止宣上下再拜如常更
宣曰今日波正月望日乃豐樂聞食須日仁在故是
以踏歌見御酒食閑裏退止為毛氏御物賜止宣上
下拜舞如常宣命大夫退罷之後中務輔以上唱名
賜綿各有差但皇太子祿授坊官所司獻祿餘於殿
上即內侍令女史賜踏歌者各有差若有蕃客者所

司整御座如常當顯陽堂西南角設樂人幄未御之
前雅樂寮先入侍幄座御座定嘔群臣五位以上六
位以下參入如常治部玄蕃引客徒參入諸仗起客
徒拜舞訖供食養教使宣命客徒拜舞謝酒是日儀皆
訖諸仗座所司服色同益供御饌主膳監益供東宮
饌大膳職益平益群臣饌即樂官奏樂訖或敕令客徒等
奏其國樂訖宮人踏歌出自把上例青綺門如上踏歌者東向
之時侍從進秋而引還如常群臣客徒拜舞宣命賜祿
亦如常式部賜唱名日既速昏執燎者列殿庭如常其
客徒祿法五品以上與此間大夫同六位以下各十
介凡款青基訖治部玄蕃引客徒退出其儀亦同七次雅樂

註文亦字恐衍
貴德按昏誤當作昏

寮退出

十七日觀射儀

前十日兵部者簡定親王以下五位以上能射者
若不足者通於省家南門弓廡以令調習兵庫寮
 人取六位以下
 可立羅幡之狀移送兵部省木工寮射殿前量定步
 數即立標札一作札前五日兵部省書射者歷各於札送侍
 從所以省掌前一日書歷名一卷進內侍司輔以上
 裝束使率所司供帳於豐樂殿設皇太子及親王以
 下參議以上座於殿上五位已上座於顯陽堂六位
 以下座於觀德堂鋪射物以牛皮於殿庭嘗御前
 東去射物西行一作北卅六步張甲候以鹿皮為之親王以
 右近仗南去四許丈當殿西階西端設唱射者名者

貴德坊之元作令
今改正之

近衛左兵衛後一許丈張山形以紺布候邊設之
 以避矢以之北五許丈設鉦鼓設獲者位於之後自
 板為之右近仗南去四許丈當殿西階西端設唱射者名者
 位東向而立觀德明義兩堂間設乙候有射子物并鉦鼓
 與甲候齊行右兵衛左右其日早且兵部者錄率史
 生者掌等入自便門自儀鸞門東戶北進六丈立射
 者東向標東進十四丈立北向標有西字自同門西戶北進
 六丈立奏者西向標進七丈立北向標自顯陽堂北
 廊第二柱西去三丈立射者西向標西去四丈不及
 射物二許丈設射者行立標乙候亦自顯陽堂北第
 三柱西去十丈五尺立親王標南去一丈五尺立大

臣標南去一丈五尺立大納言標有南字去一丈五尺立中
納言標三位參議非參議三位正四位參議少退在
此列南去一丈三尺立臣四位參議標南去二丈立
王四位五位標南去五位標二自觀德堂北第一階
西去十一丈立六位標引南去七位標三南去八位
標二南去初位標南去无位標兵庫寮建鳥羅幡坎十二
流疏別張竹二株看鈴二口帛布二條阿礼幡十二
流疏其六流疏緋六流疏紫色次深緋次花槍廿口幢
廿流疏別着柄一本作心吹司等兵庫大藏省積祿布於各射
物東南角七許丈鼓吹司鈺鼓各一面陳兩一本候乏邊
引鈺一面擊者一人在儀鸞門外東廊下外辨鼓一

兵庫式作帛巾二條
兵庫式流作旒竿
同
兵庫式作建兵部及
寮官人等握下

面擊者一人皇帝御清暑堂警蹕侍衛如常諸衛服
上儀服立仗兵部者列五位以上六位以下群官於豐
樂門外位以弓矢代笏彈正入自礼成門列立北面紮彈
非違次列立射者爰外并大臣於延英堂喚兵部者
令擊外并鼓平聲九下先是取司供御饌設五位以
上饌如常儀皇帝御豐樂殿御座定内侍臨東檻喚
大臣大臣稱唯升自東階就座次皇太子就座並如
常儀取司開儀鸞豐樂兩門兵庫寮繫喚群官鼓雙
聲無筭用同甲候親王以下群官入自儀鸞門東戶擊
二三聲初入若有蕃客諸伏起群官立定大臣宣侍
六位以下相分西而入座親王以下稱唯謝座謝酒就座如常諸仗居兵庫
座親王以下稱唯謝座謝酒就座如常諸仗居兵庫

貴德梓書畫各行
當作畫

寮叩鉦平聲三下乃心用候射者引入自儀鸞門東
戶諸仗起持鉦者在射者前亂聲而進引鉦且行次
執幡者四人左右相分偃幡指行前二人執紫幡在
前執緋幡在五位持鉦者不及行立位五詩人留立
亂聲不止兵庫寮擊鉦三下亂聲乃止諸仗居持鉦
者退出木工寮懸兩候的外二尺五寸若有蕃客為
蕃客并五位執紫幡者不及行立位一許丈留立舉
以上三尺幡四位以上射畢偃幡而退執緋幡者進如前五位
射畢退亦如前其北射者就行立位兵部者入自儀
鸞門西戶就兵庫寮幄唱名者卿唱親王大輔三位以上
唱諸衛六進就位在西第唱射者官姓名但蕃客亦同
位以下

上輔六位以射者進就射位射之中的則候者捧的
下丞唱之稱所中之規隨矢疎密叩鉦有數外規一聲次規二中
候者以白旗指示取中處稱皮一皮二隨即擊鼓各
一聲射者起退大藏者喚之射者還立北向稱唯所
立處在賜祿所以東二許就賜祿所受一拜退出五
丈二矢但不中者不喚出自儀鸞諸衛依次進唱名
位以上射畢門東戶更後本座諸衛依次進唱名
者二人一人候各俱進位唱射者官姓名兩候射者共
就射位乎射比一人射內膳益供御膳司主膳監
益供東宮饌前司益賜五位以上饌射畢有敕令侍
會五位以上射不唱名出自顯陽堂進射之次近衛
兵衛後參者入自顯陽堂南本府監尉於近伏南頭

北面而立唱官姓名左近左兵衛東立右近右兵衛西立左右近衛射
甲候左右兵衛射乙候帶刀舍人列在左右近衛間
春宮坊進一人就位唱官姓名如前儀若有蕃客者待會群宮五
位以上及諸衛後參等十物射畢叩鉦三下次擊退
八日射賞中者如前儀
鼓皇太子再拜下自東階退出群官再拜退出以上
出自逢春門五位以上出自顯陽堂南六位以女部
下出自高陽門若有蕃客分高陽喜樂兩門
大藏兩省退出儀如入次叩鉦五下乘輿還宮日若連
昏主殿寮供燭如常儀若有蕃客者六位以下東西
相分入自儀鸞門東西戶就觀德明義兩堂亦設一
候張皮以設之并物并用賜客徒其國弓矢令射列立
此本次諸衛前是日親客徒射畢退出射事且停客徒

看座治部玄蕃引客徒入自儀鸞門客西戶治部就
也
庭中位拜舞敕使直進自射人中就位宣制訖客徒
拜舞訖謝酒就座治部玄蕃就堂座如常射禮畢擊
鉦鼓如前敕使引客徒就庭中位客徒拜舞退出使
不治部玄蕃下堂引客如常敕使度庭就顯陽堂座
拜官依次退出如常

釋奠講論儀

其日質明所司立高座於堂上執經座堂中戶南向
者座執經讀二座間設皇太子以下五位已上座皇
西去一執經大東面設皇太子以下五位已上座皇
子座上執經大東面設皇太子以下五位已上座皇
北上座大在執經高座東南面親王座在其東少南西面
高座上重行敷筭一枚於庭中去中階南設大學五
北座上重行敷筭一枚於庭中去中階南設大學五

位已上座於西階上堂廉北面東上問者六位以下
座在其西東面北上設六位以下座於東西舍東舍外記
史式部諸司西面北上西舍式部大式部立親王以
學弄博士以下學生以上東面北上一作天
下二作北小學生以上標自中階東去一許尺一作天更南去一丈
三尺立親王標南去六尺大臣標南去六尺七尺非更折五
尺大納言標南去五尺中納言標三位參議非參議
三位并王四位參議少退在此列相去各五尺南去
六尺四位參議標南去六尺四位南去六尺五位南
去六尺六位南去六尺七位南去六尺八位南去六
尺初位南去六尺無位自同階西去一許丈尺一更南去
二丈五尺王四位五位標當四位參議標南去三丈

以下一本鳥皆大字者是

八尺初位南去八尺七位南去八尺八位南去八尺春宮坊設
皇太子座於堂東北皇太子於東門外下輦即入廟
門升堂拜先聖先師訖入自都堂院東掖門升北東
階入堂戶就座參議已上入自同門升東階就座訖
式部省率五位已上六位已下刀祢并小學生以上
分別閣門外東西式部及大學官人以下學生以上
史式部諸司刀祢在門東面西面訖大臣喚召使二聲堂東召使祢
唯趨立中庭大臣宣喚式部省召使祢唯出自閣門
立展幔外北向云立敷喚式部省輔祢唯參入皇太子不觀講
參入就版大臣宣奉入刀祢輔祢唯退復本列仰一本不歛
云刀祢令奉入錄祢唯喚省掌名省掌祢唯錄仰云

一本不歛

一本不歛

一本不歛

奉入刀祿者掌祿唯少進云大夫等應參進五位以
上入自閤門就座大學五位以上座定之後自西掖
訖六位以下東西相分參入省掌二人立閤門外互
稱容止座定者掌相分入自掖門就座贊引率執經
讀等弟子各八人東西相分夾師從參入立簣前贊
引西折少北北向云再拜執經讀共再拜執經在東
贊引引執經等升自中階執經執讀各就座弟子二
師贊引率弟子列立高座前南北相對其贊訖六位
已下問者起座下舍南階趨進升自西階就座其次
允博士屬文章生明執讀文訖執經講說訖大學
經得業生散位學生執讀太子不勸講屬執之次
允起座進升自西階執如意太子不勸講屬執之次

授侍講四位已下及問者等受如意者起至堂西廉
壁外脫靴着淺履一作淺履非服用禮進立問者座南東向稱官位
姓名再拜就座論義訖置如意於座上把笏降座退
出西廉着靴復座初論義者降座以次者出西廉相
代升如初儀訖贊引還出日本元至簣子一死字西唱再拜執經執
讀就簣再拜訖贊引出北堂閤門執經執讀隨出訖
問者退出皇太子出親王以下各於座後親王以下
依次退出訖取司撤高座設宴座堂上南北相對設
參議已上座上東西去五尺設五位以上座東西舍六
位以下座如初造酒司中階東堂廉置胡瓶取司弁
備酒饌訖式部輔以下率刀祿列立門外如初親王

黃德坤豎元堅今
改正之
又按明法筭等道疑
筭等二字顛倒次當
作明法筭道等博
士欵

以下五位以上入自閤門東廊就標式部率六位以
下東西相分小學生以上各入就標東諸司謝座謝
酒如式訖親王以下五位已上升就堂上座參議用
位以下度馳次六位以下小學生以上就東西舍座
道升西階座定宮內省率所司賜酒饌酒觴三行訖兩舍六位
以下依次退出親王以下五位以上立出堂後脫靴
參議以上出北戶更着淺履復座大學一作着看饌式部引
四位以下出西戶
文人等就庭中東再拜訖升就座喚文章博士令出
詩題明經明法筭等道博士文人就五位座未豎義
在東壁下西向問者在其右北壁下座說者座
向博士座在說者座左西北向着座喚豎義學
生各隨所業論義二人昇文臺於東階東堂廉步北

獻詩者趨立臺下稱本色訖喚掃部寮設讀詩座北
姓名跪入詩篋中復座
東階兩楹之間親王大臣並南向以下東西相對讀
詩者座對大臣北向喚大學寮官人撤文臺讀詩畢
各歸去

儀式卷第七

儀式卷第八

四月廿八日牽駒儀

五月五日節儀

同六日儀

相撲節儀

九月九日菊花節儀

正月上卯日進御杖儀

同月八日叙内親王以下

義任官儀

同日賜女王祿儀

義任女官儀

任僧綱儀

任女官儀

御馬合若于察飼者稱姓
若于有臣下貢者稱姓
次牽幾內外國飼駒而度
美濃每國判官以上一人

四月廿八日奉駒儀小月廿七日

前一日所司整設武德殿當日早且皇帝御殿諸衛

儀左右近衛將曹各一人率近衛各四人令閉埒門

訖率共還大臣升自面南階就座次親王以下出居

侍從以下上殿升殿並不謝座謝酒並用南少時左右御

監各執御馬奏文一就內侍奏之是日諸衛贊貢御

所所司賜殿上群臣饌謂右近右馬等府寮于時左右

馬寮頭立御馬前度馳道而南行帶弓箭次左馬寮

允一人立左右兵衛陣東南執牘奏之比馬至御前乃

御馬合若于察飼者稱姓某國御馬駒先牽細馬十匹

次牽幾內外國飼駒而度美濃每國判官以上一人

音律按堅元作堅今
改于之

率第一駒漏此列者不次左兵衛陣北頭建西柱擊
預五月節右亦如此被三季小字如音律于左款鞍擇馬寮騎士馬藝絕倫者令騎
訖寮允還入次右馬亦如之訖左右助立御馬後而
度允已下各率近衛兵衛官人舍人等還至寮家被
鞍令番長已上騎着青摺衫舍人不堪騎者以入均
度之度畢寮官率馬醫并近衛兵衛等官人就第三
的南與均西邊定馬走品左寮屬一人立左兵衛陣
東頭執牘奏御馬牧乃行次第毛色內豎一人立馳道
北邊而轉奏馳畢寮屬內豎共還入右寮亦如之訖
左右大將執四衛府騎射名簿奏之即依次射之訖
右近奏音樂晚頭車駕還宮雅樂寮奏音樂

五月五日節儀

前一日月夜左右近衛左右兵衛等府各試練應射人造
簿移兵部省前十日太政官以走馬結番文賜兵部
省兵部省更寫一通令省掌送侍從取前七日車駕
御武德殿作覽蒐閱御馬謂牽前二日早旦四衛府就木
工寮各請騎射料的前一日取司供帳於武德殿御
座南去一許丈北面設皇太子座又三字下款南五許尺東
西面設親王以下恭議以上座親王東面兵部丞錄
率史生省掌等至均下立標自均東門南腋南去一
丈五尺更東去二丈立奏事標南去二丈五尺更東
去三丈立御行立標南去一丈立大輔標南去一丈立

少輔標自右兵衛陣東側去埒五尺立點騎射中不
標錄奏走馬自兵部省幄南端東去二丈五尺立奏
五位已上走馬史生標自武德殿東面南階南端東
去六丈立親王標東去立大臣標東去立大納言標
東去立中納言標三位參議非參議三位一作正四位參
議少退在此列東去四位參議標東去王四位五位
標東去臣四位標東去五位標相去各自六位幄東
端東去三尺北向六位標南去七位標南去八位標
南去初位標南去无位標相去各當日寅一刻兵部
省輔以下就座八掃部寮預設座點檢五位以上未明
中務省置尋常版位於庭中彈正忠巡一作察以下就

押紙 青墨三寸

兵衛式曰九月五日

騎射官人三人皂袴

深録質布衫佐着

衫全畫細布甲形

全畫曹形白布帶

橫刀弓箭行膝麻

鞋兵衛十八皂袴

緋大額布衫其頭天

丹畫細布甲形曹形

白布帶橫刀弓箭

行膝麻鞋橫刀

近衛府式細布甲形

銀畫布曹形

銀
丹畫布曹形

綠節本作綠二字
朱書云一之綠字
本无之又一本上之綠
字作緋

貴德今按緋綠
也非欵拋兵部
也緋如何

朱雀門西伏舍座紮彈非遠南面兵部録率史生省
等計到五位以上所貢走馬所司設御饌并上下
侍衛如常諸衛共着胡床左近衛陣於殿庭前右及
殿庭前左及殿庭北邊西後左近衛陣於殿庭前右及
東庭前左及殿庭北邊西後左近衛陣於殿庭前右及
陣於埒東馳道南右衛先是四衛府官人率舍人等
門陣於埒東馳道南右衛先是四衛府官人率舍人等
到左右馬寮裝束布左右近衛官人各二人着皂緋
橫刀弓箭行膝麻鞋近衛官人各二人着皂緋
頭二人紫大纒細布甲形深式布帶橫刀弓箭行膝麻
鞋左右兵衛官人各二人着皂緋布帶橫刀弓箭行膝麻
甲形布曹形大纒布帶橫刀弓箭行膝麻布帶橫刀弓箭行膝麻
皂緋布曹形大纒布帶橫刀弓箭行膝麻布帶橫刀弓箭行膝麻
布曹形大纒布帶橫刀弓箭行膝麻布帶橫刀弓箭行膝麻
帶黃袍不乘輿御殿之後騎馬陣列而行左右馬寮

頭各列近衛前諸衛舍人以次向馬場兵部輔已下
共起到馳道南側西面北上列立史生一人執大札
進北面唱計五位已上稱唯當錄前北面列立于時
左右馬寮允已上各一人取走馬簿進御監御監付
内侍奏之訖内侍臨南檻喚大臣大臣稱唯於左仗
南邊謝座升自南面東階就座次皇太子升自同階
若後參者升謝座謝酒就座先立座後北面再拜東
南面而立太子御手跪授御手太子時大臣喚舍人二聲舍人稱
唯少納言與太舍人俱候代之趨而就版大臣宣喚
大夫等少納言稱唯退出大夫等前宣喚之親王以
下五位以上稱唯入自埒東門西面上就標錄一

東門内款五許丈留立一人不及前錄在軒許丞錄率六位
丈留立五稱容止丞并史生等猶在軒列丞錄率六位
以下入自南門待入五位以上入五六就標北面立定大
臣宣侍座五位以上共稱唯次六位以下亦稱唯一
時再拜訖造酒正把空盞經左造陣款北頭跪授貫首者
跪受訖親王以下共再拜訖參議以上升自南面東
階就座群官各就幄座錄取大札紮察五位已上座
次訖丞一人取奏事一作版彼自馳道南西款則趨置埒東門南
腋訖中務丞取奏菅蒲版入自同門置於中庭退出
訖中務率内藥宮内率典藥昇盛菅蒲机進自馳道
未到埒東門八許丈候闈司二人經右近陣南頭分
立埒西門南北腋大舍人寮官人二人率舍人四人

比疑已上三字

主於埽東門外南邊喚闈司二聲闈司問阿誰大舍
人稱姓名而申久漢女草進止中務官姓名等謂比
叩門故示申中務省被率即闈司進就版奏如大舍
人申辭救曰令申與闈司稱唯退就本所告大舍人
云姓名子令奏與大舍人稱唯而退爰中務省率內
藥司盛供御菖蒲於二黑木案進置版東北宮內者
率典藥寮盛人給菖蒲於二黑木案置版以南去版
尺二案南北相去四許尺其第一案者丞左右一人
在前昇之輔并內藥正各一人在中按之藥生二人
在後昇之第^二案內藥官二人在前昇之藥生二人
人在後給料之菖蒲者第一案宮內丞二人在前昇之
代^之寮頭在中扶之者錄二人在後昇之第^二案典藥
屬^二人^在前昇之助允各一人在後昇之第^二案典藥
醫^生二人在後昇之置版以南相去同上而省輔各

有強二人在中按之
八字亦有之者是

貴德堪聖元本作
聖今改正之

一人便留案後自餘從下退出訖中務輔就版奏曰
中務者申久內藥司乃供奉留五月乃五日乃菖蒲
草進樂申賜久申訖退出宮內輔奏曰宮內省奏久
典藥寮乃奉留五月乃五日乃人給乃菖蒲草進乎
申賜久申並无退出闈司還入左右近衛將曹各二
^{率也衛各人}人令開埽西門通仍令之時已大臣喚內豎二聲內豎
各着稱唯當左近陣西立大臣宣喚內藏寮稱唯出
當色稱唯當左近陣西立大臣宣喚內藏寮稱唯出
喚允以上一人入立內豎大臣宣進留菖蒲草收之
稱唯退出率藏部等從大舍人幕北經左近陣南邊
參入各就机處即取菖蒲机退出女藏人等執續命
續藥此間語賜皇太子以下參議以上女藏人當太子侍

子起至初謝座處北面跪受藏人跪授即還次授親
王以下受取下自南階出東南庭西面北上立定大
子佩之拜舞着座上殿午刻內膳羞供御饌官起座
王以下俱佩拜舞上殿膳羞賜群臣饌內藏取菖蒲机
主膳羞供東宮饌大膳羞賜群臣饌初飲
出畢奏事大夫二人馬一人四位一人五位各令駕馬
入埽內北行更出自東門四位先就奏事位次五位南
去二許丈平頭而執牘隨馬至而奏之四位奏騎者
官姓名五位
奏馬所出左馬寮五位以上一人騎馬在前而行不
圖及毛色度馬畢右馬寮五位以上一人在後而行
奏亦同度馬畢右馬寮五位以上一人在後而行
奏事大夫還入埽內以次北度四位在前
五位在後次兵部卿
大少輔亦入埽內進出自同門各就立標卿在前
次大輔
次少輔各令立定卿進就奏事位取牘奏云奏事之
間馬後
取牘同上

取輿就奏事位者直向西兵部省申父五月五日
北就役本列自列後就就
五位以上若干人等乃進禮走馬若干匹進禮樂
申
賜波久申無敕訖復本位次大輔進就位一人騎
馬率走馬而進大輔取牘奏親王以下及五位諸王
四位諸臣以上姓名馬毛等其詞云某司乃某朝臣
我某毛馬親王稱其
官其親王訖還本位次少輔進就位奏五位
諸臣姓名并馬毛等其詞云姓名我某毛馬訖以次
入埽北度而自出就幄座一人錄二人趨自馳道南
側撤版退出一番亟錄各一人率史生二人趨自埽
中北度侍右兵衛陣東北側謂埽西掃部
設床子訖右近衛
府馳射者中不一番亟錄等自埽中度之後左右近

衛將曹各一人率近衛各四人出自埒西門將曹留
左開埒東門訖亦開西埒門上欣引還左近衛先懸的射謂府等
之其立的者擇近衛容貌端正者九人用之准之
射訖二番丞錄以下相替訖右近衛中不訖三番丞
錄以下相替訖左右兵衛中不訖奏事大夫左右馬
寮頭以次而還錄率史生者掌等各騎馬執番札至
埒北頭隨次唱計群臣取貢走馬訖令競馳有救遣
左右近衛次將各一人勾當其事兵部省錄一人史
生一人內豎二人轉引奏之錄立右兵衛陣後史生
豎庭中在馳道北邊元本有之先奏錄相儀訖兵部卿以
內豎亦相奏義次三番師本有同字以次相替奏之一本作作以次還
下亟以上騎馬次一本作作以次還還雅樂寮奏音樂日暮上下群

青德按豎元作豎分
改正之

臣各引於前拜處再拜退出車駕還宮

六日儀

其日早旦御武德殿警蹕侍衛如常諸衛服下儀殿

上座饌皇太子及親王已下升降并謝座謝酒等如

常出入之道用內豎幕北參議已上於東廂西面北

上出居侍從四位以下於南廟北面東上自餘四位

五位着庭中帷座此日無六先是左右馬寮各擇細

馬十匹宸儀御殿之後西寮頭各以御馬簿進御監

即奏覽令進衛各十人競騎左右近衛將監各一人

率近衛等來當第三的南建標到此標下定馬遲速

人執標戈二竿候訖頭已下從殿後迴到於埒北頭

馳道南埒下道

作元豎分改正如初記

殿

青墨三
馬寮式曰左右寮九
各一人主馬出埽左右
側奏馬名詞云某牧
若于某毛御馬若于
有臣下貢者同上條

同
馬寮式曰近衛兵衛
官人率舍人等到
來裝束而騎調馬
陣列向射場

左右近衛中少將與寮頭助共監之將監允屬各一人率馬醫就埽南頭標下注勝負大尺寮官各一人主埽北頭左右奏馬名其詞云某牧若于某毛御馬若于有臣下貢者同上條內豎傳奏知五日儀競馳畢還寮近衛隨剛稱之兵衛官人率舍人等到馬寮裝束並着除綠布衫錦衫各騎調馬陣列問馬場供奉先射五寸的各近衛府各四人次六寸的並當府判官立殿前奏射者交名其立的者同五日摺衫次春宮坊帶刀舍人十人射五寸的次諸衛雜戲

相撲節儀

前一(月)任相撲司同日簡參議已上分配左右司厥明定四位五位并行事已上所一人前一日中務省以亟四人內舍人廿人歷名分進左右司所司供張如常當日寅一刻掃部寮設兵部輔已下省掌已上座於便處訖史生已上就座五位已上就版受點中務亟率內舍人等向相撲司次陰陽師率相撲人等反閉各就其幄樂所大夫率樂人等於衛門廳事前庭亂聲三成訖始參進其行列也衛士各五人左右相分夾道列次門部各五人次兵衛各五人其內近衛將監將曹各一人左右相分左司將監左將曹在右司將監右將曹在

在右衛門次衛門尉志各一人次衛尉志各一人
尉志亦同大志次衛門尉志各一人標在路中央標領四
人左在標少後右次硯箱持各一人左司硯在右箱在左
次行事者各一人次內舍人各五人次中務丞各一
人次五位各四人次四位各二人次參議各二人別
當親王在二字下後中以下紅字細字與參議平頭其樂器樂人等次第具
相撲司記文次長人與兵衛前次樂器左右相分次
儻人卅人別四列次登木人十六人別四列次擲倒
人四人左相分右次散樂人卅人別四列次鉦二面
次吹宝螺者左右各二人次大鼓十面次中幡各一二枚
流疏左右相分與兵衛尉次隊幡一流疏在其中與中幡
次唱名者各二人在中幡與隊幡之間在少後左右相

分次立等者一作等左右各二人次立合者各二人執捍者
夾道左右各十二人與兵衛執捍者左右各二人相
比以下十字當作小字與外陣執捍前頭者平頭垣代相撲人卅人在路
中央別四列相撲長左右各四人相夾垣代相撲人
陣列執捍者五人橫陣在相撲人後訖各出自南門
入自宮城便門兵部丞已下者掌上於便所左右
相分別立左上西上北面右東史生二人左西面各執札互
唱計五位已上稱唯列立諸司六位已下亦相分列
立諸衛服中儀于時乘輿御殿內侍臨東檻喚大臣
大臣稱唯左近仗西頭謝座升自東階就座次皇太
子升自同階謝座謝酒就座親王已下參議已上進就列

少時大臣喚舍人二聲舍人稱唯中納言與大舍人
代之趨立元作然庭中大臣宣喚人夫等稱唯出而喚之大
夫等稱唯經相撲司幕南更折北向進就標異位重
行在左者以東西為上次六位已下入立相撲司幕後
北上東面列立謝座謝酒各就座訖左右相撲司各
奏亂聲訖即參入且進行且奏樂前行近衛兵衛
門等官人北向留立此間有脫字致云字誤致各許丈而
間列標進建之訖前行者退出次相撲司大夫兩出
行依次參入各當幕前北向留立樂人各就其處次
建隊幡中幡訖大夫等共揖就座六位行事率立合
垣代等入幄左司先奏厭舞次右司訖立合各二人

出欽在幕北頭差西進立右東進相次出占手用四尺以
一日於內裏長短或有過奏名者從幄南趨更北
四尺者當日不相撲以為負奏名者從幄南趨更北
折進三許丈立之籌者各二人隨進而立相去二掃
部察各執床子二脚趨進立之隨即就之占手勝則
立籌進奏之以下訖即亂聲自餘訖依次相撲相出
寂手之時左右司別當親王各一人進立中庭奏曰
某方寂手奉仕止申左先奏勝方奏亂聲及儼立籌
者趨出跪計籌奏其數自後左右手奏樂是日相撲
人廿番近衛兵衛合各十七日暮上下群臣拜而退
去次乘輿還宮

九月九日菊花宴儀

前二日式部者點定文人作簿宣本前一日早且取
司裝饌紫宸殿設參議以下座如常自尋常版南去
三許丈構舞臺兼明門內左腋北進三許丈立次侍
從幄右腋立丈人幄並橫立雙幄其日早且中務錄
率史生省掌等參入內裏置版并立標尋常版以北
進一許丈置宣命版南去一許丈更東折二丈五尺
立親王標次太政大臣標次左右大臣標次大納言
撰次中納言標三位參議非參議三位王一三三三三四位參議
少退在此列次臣四位參議標次王四位北位標次臣四
位標次五位標二自宣命版西折二丈五尺與王四
位五位相對立文人王四位五位標次臣四位標次

五位標次六位以下標並各相去七尺掃部寮設中
務輔以下者掌以上座於便處史生以上就座次侍
從以上就版受點便差仰女樂於侍從二人侍從中
人取次侍從帶釵者設式部者輔以下者掌以上及
若無帶釵者權帶釵文人座於八省院昭訓門外以北壇上于時輔以下
着座錄文人見參五六位以上遙點造文人歷名四通
官一通卿進內裏一通一錄進太政內藏寮立文臺於舞
臺西北以虎皮敷地立于上臺上置時尅皇帝御殿
諸衛服上儀內侍臨東檻喚大臣大臣稱唯左近仗
南謝座升自東階就座皇太子升自同階就座謝酒
就座中務省於長樂門前列立次侍從以上式部者

於永安門前列立文人五位以上六位以下立定所
司開義明門訖大臣鳴舍人二聲舍人共稱唯少納
言代之入自義明門東戶就版大臣宣鳴大夫等少
納言稱唯出自同戶立屏幔外北向鳴之親王以下
依次稱唯訖參入諸仗興親王以下侍從以上自東
戶文人自西戶式部省官
人行且稱容止一立定大臣宣侍座親王以下稱唯
謝座謝酒參議以上升自東階就座次五位已上六
位已下各以次就座內藏寮給紙筆墨少時參議一
人立南楹鳴五位已上文人勸楚者一西人稱唯自
儂臺南庭馳道升自東階就大臣後宣進題大臣取
奏訖復本座文人成篇畢進文臺下稱官姓名跪開

宮納之先是內膳司羞供御膳主膳羞供東宮膳大
膳職羞賜五位已上并六位已下文人饌一兩觴之
後吉野國栖於義明門外奏風俗少時女樂參入奏
樂訖式部少輔進取文臺宮自舞臺北度馳道經左
近仗東就廊付內侍進經儂臺東南復座掃部寮撤
文臺訖皇太子拜舞次親王以下五位已上六位以
下出於庭中拜訖復本座于時大藏省積祿物於儂
臺以南掃部寮預辨大夫進奏祿數內記進宣命文
儲積祿床
於大臣外記亦進見參侍從及文人一作其名大臣惣取
奏覽等事如常訖上下群臣避座列立宣命大夫降
殿就版宣制曰天皇我詔旨良麻宣不大命乎衆諸

豎元本作豎改正之初

聞食止開宣上下群臣稱唯再拜訖更宣云今日波九
月九日乃菊花豐樂聞食日在故是以御酒食倍
惠良岐退止為氏奈常毛賜酒幣乃大物賜止久宣群
臣拜僂復本座賜祿有差文人亦同或評定詩等
正月八日印叙內親王以下儀
皇帝未御紫宸殿之前掃部寮立漆案於南廂有御
皇帝既御內侍置位記筥於大臣之座前掃部寮即
臨東楹喚大臣大臣稱唯升殿就座大臣喚內豎二
聲內豎稱唯入立東庭大臣宣喚中務省內豎稱唯
出喚輔以上若第稱唯入自日華門立東庭大臣
宣參來輔稱唯御先升受三位以上位記筥置於案

上退下次輔昇進置五位以上筥於同業退下次大
臣退下內侍率可被叙者列南廂東面北上異位重
行卿先昇叙之退出宣仁門次輔昇叙之退下其被
叙者隨叙北面東上立肅拜訖引還掃部寮昇却案
正月八日賜女玉福儀十一月新
其日內侍於縫殿院點檢女王所司預張幄二字於
安福殿前亦設座於殿庭積祿物於版位式部式以南紫宸殿
南廂西戶外立三尺畫障子辨備御饌謂菓子雜餅
第酒器并皇后饌及女御尚侍已下散事已上饌並
子等菓御座以西皇后座相去二許丈裝束之儀同御
座以東設女御以上座用囊床其色立臺盤置銀

貴德李孺元作
孺今改正之

筋匙但用私物各御座以東二許丈南北相對立孫王尚
侍典侍等床子以下同用東廂南北相對立散事床
子以上同鋪匙送代及者臺盤東第一間安酒器祿東
頭少北進北面立內侍床子西去八許尺立女史床
子其前立案西去一許丈立掃部女孺床子二脚前
立班祿臺一脚用長床子掃部座西南四許丈立闈司床
子西北去八許丈立來着床子六脚祿以西五許尺
更南折一許丈立正親司別當以下令史以上床子帷下李王床子掃部
自此以北立板障子辨備既畢皇帝御紫宸殿內侍
率女王入自月華門就帷下座訖乃本司別當以下
入自同門俱趨就前庭座北面東上訖一作佐一人執名

簿唱曰某親王之後于時一祖之胤皆下座稱唯進
就賜祿座定執簿一唱名即稱唯受祿退一作去出賜其
內外命婦祿或七日夕或此日
或殿上或庭唯臨時勅裁之
內裏任官儀

其日中務置宣命版於尋常版以北一許丈太政官
差召使喚式兵兩者亟歸率史生者掌等參入內裏
史生持研經近衛陣入自日華門立版訖共退出候
管為史筆同門外于時大臣召二者亟共入受應任者名簿退
出先是式兵兩者亟以下列立建禮門以南物式部監
相去六許丈以西為上兵部中務式部亟到一本老就列兵
以北與式部相當而立以東為上式部亟到就列兵
部亟度馳道就列訖亟目於錄進受簿復列喚者

掌名者掌稱唯進受簿復列錄命唱計者掌稱唯唱
計參議已上不在唱限任人隨唱稱唯趨進列立西面唱訖五位
以上先入次亟已下率六位以下參入並用春列立
兼明門下西北面兵部亦准此北入自脩明門于時參議
已上升侍殿上近仗服中儀服陣階下門若入自宣陽
服取司開兼款明款建禮西門闈司二人分居兼明門內
左右大臣喚舍人舍人在前候兼明門外屏共稱唯
少納言代之入自兼明門東戶就版少納言平頭大
臣宣辨官乎式部兵部給歷名且參末止宣倍少
納言稱唯退出立屏幔東頭北面宣如前辨大夫稱
唯文武官應任參議已上先入而立少納言辨二省

鄉輔率五位已上參入錄一人立屏幔東端稱容止
亟錄率六位已下參入一人捧版位一各就立
標二者亟持版省立南廊下君用長樂門兵部率可
五位已上異色但重行大臣喚式兵二者後式部稱唯而
卿親王任卿者輔代之下付簿若輔稱唯俱趨立東
廊式部命置版唱任親王等皆同若簿付卿受下自
同階以輔可唱之簿付輔次兵部同前俱復本取訖
大臣宣唱之執簿者俱稱唯式部卿亟名稱唯卿云
版位置之亟稱唯兵部復伏二者亟各一人持版位
俱進尋常版位南去三許丈置之左右相去各三丈
之訖把笏復本取式部卿尋常版唱之親王稱唯就

版其若有不參者卿復本列而退出親王拜爵退輔復
就版唱之若有參議已上兼國者被唱者進就列北
面東西上唱訖辨官兩輔等列出如入儀訖左右被
任者俱拜舞退出二者亟進取版出若同日叙位任
官者叙位訖俱退出所司更率應任者參入行事如
常其大臣者以宣命仕之不更用此式參議已其儀
也所司開門大臣若無大臣者參於殿上喚舍人
之稱唯少納言入立大臣宣召刀稱少納言稱唯出
傳宣式部率刀稱入五位以上入自建禮門立殿庭六
外次應任者參入先是元日七日後大臣以宣命文奉覽訖至此
喚堪宣命參議已上之在庭上昇自東階受宣命文

就位若有大臣遷轉者行事訖降自東階就引立宣
制曰天皇我詔旨良麻勅命乎親王諸王諸臣百官
人等天下公民衆聞食止宣刀稱唯再拜更大臣宣
云食國之法止定賜倍國法隨先立先立止某姓名
乎某官任賜久勅布天皇大御命乎衆聞食止宣臨
變改無刀稱等共稱唯再拜退出訖被任者拜舞退
出調用歛

任僧綱儀

辨官預定日告式部治部其日平明僧綱請集東西
兩寺入主八位已上僧於綱所看綱設衆僧併敕使參議及少
納言辨官式部治部玄蕃等座亦設宣命座僧綱率

衆僧就座被任者亦在其列敕使等進就座座定宣
命者進就宣命座宣制曰天皇我詔旨止法師等我白

止佐開敕命手白其職止在志部某法師手其職亦任
賜事手白止佐開詔勅命手白臨時隨事訖衆僧共稱

唯宣命者復座被任者進下座前申謝訖敕使已下
還歸然後太政官牒送僧細其詞曰

太政官牒 僧細
其位其申今擬官僧正位

其右一人擬官如右
敕依前件告僧正某甲今以狀牒一本无牒字到准狀故牒

年月日
外記位姓名

大政官式大納言
位姓

大納言 姓位
任女官儀

侍臣於殿上喚中務宣持補任皆秋參來卿先侍殿上大

輔執補任宮少輔執硯管升殿卿傳執補任宮大輔

執硯管少輔退降敕旨將參來卿稱唯進奉覽少退而

侍御筆點定可任者賜卿卿就本座書除目訖納管

擊候敕曰將參卿稱唯進奉覽敕曰令唱卿稱唯復

本座授大輔少輔昇執硯管訖以次退降候陣側輔

執計名簿卿書除目間大輔書之授於內侍預令檢

少時內侍率可任者初出之時間在先率之別坐南廂

西第一間東面北上異位重行闡司坐最下訖內侍

謂引道臨檻召中務侍陣輔祇唯昇堂御坐侍於篋
子敷上當南廂西第三間北面東一本元侍列坐之事
一同男一本儀其夫人以上者不在唱任之限訖輔退降
次被任人自下退出准典侍已上列留誦而退
儀式卷第八

貞觀

儀式卷第九目錄

- 正月十五日於宮內省進御新儀
- 二月十日於太政官廳申三省考選目錄儀
- 三月十一日列見成選主典以上儀
- 同月十日春夏季祿目錄儀
- 同月十日賜季祿儀
- 朝堂儀
- 三月一日於鼓吹司試生等儀
- 四月七日奏成選短籍儀
- 全月十五日授成選位記儀

奏銓擬郡領儀

太政官廳補任郡領并授位記儀

[Faint bleed-through text from the reverse side of the page, including dates like '正月十五日' and '二月十五日']

正月十五日於宮內省進御新儀

其日平且掃部寮設式兵等者輔以下座於西舍式部

北上兵部南當廳東第三間南面設辨大夫座第二

間棟以南西面設史座其後設史生座當第四間設

式部兵部宮內三者輔丞錄座徐西去設同史生座

並東面設官掌及三者之掌座於庭中北面于時辨

大夫入東戶就座次史及史生入自堂東廉就座

次三者輔升自西階就座次丞以下昇自西側階就座

訖式部省掌出於門外唱計諸司并畿內國司訖官

掌者掌四人共進置版於中庭先當辨座置弁官版

北面並三者者掌共退出省掌便留就座式部省掌率諸

有官字

司並畿内國司入自屏西就版者掌行且其一人申
云司之申久御薪札進留申丞命云進礼諸司共稱
唯傳取中分其最後者一人惣取進置錄傍復本列
錄計其札數訖取一札讀申云司之乃進留御薪進
留札若干枚申賜止申輔判云勘之錄稱唯丞命云
候之諸司共稱唯退出者初容兵部亦如之次式
部唱計諸家引入同列款出如前儀次三者者掌進就座式
兵二者史生於舍後亦款以諸司所進札勘會御薪數每
司造移一枚訖就二者請押署二者史生取移就丞
錄後取署訖諸司就二者史生受移文退出訖宮内
省掌率文武官史生就版如稱容止其一人申云司之

進御薪文進申丞命云進礼史生共稱唯傳取中分
其最後者二人惣取進置宮内錄傍錄讀申云司司
乃進留御薪數札若干枚申賜止申輔命云縱錄稱
唯丞命云縱史生共稱唯訖式兵二者錄退出更入
自離東頭就官版以西式部錄先申云式部省申久
御薪數勘了止申訖兵部錄西進就版式部降在東
退兵部錄申詞准式部訖式部西進兵部東退辨大
夫判云縱錄共稱唯退出更自屏西頭經西舍後昇
自西側階復座訖辨官史生進開廳北東第一戶即
辨大夫退出次三者輔以下依次退出于時所司惣
設床子食床薦款於廳上辨大夫以下番上以上列主屏

外五位以上一列主典以上一列番上一列依次
參入立於庭中以上東謝座謝酒揖一無揖字如常五位以上先
昇自西階就座六位以下昇自西側階就座五位以
東上主典以上東面北上番上在甚後所司賜饌并粥訖各退出先是
諸司史生持二者所押署移文向主殿寮進之已尅
彈正忠并巡察以下向彈正式主殿寮檢察御薪大時
正月廿二日賜馬料儀

當月十三日七月十日手且中務式部兵部等省錄依次
就左辨官版式部錄進就版申云式部省申又司司
乃亦本秋冬乃馬料可賜事上今申賜止申次兵部錄進
申亦本如之次中務錄申云中務省申又比女乃祢秋冬

馬料可賜事上申賜止申辨命候之三省錄俱祢唯
退出輔丞錄各一人到太政官廳候丞錄各一人就
外記請可申政之狀即少納言以下率三省輔以下
就版五位就前版六位就後大臣命喚之五位以上
俱稱唯六位以下亦稱唯五位以上隨色就座六位
以下依次亦就座辨一人起座申云司乃申留世政
申賜止申式部錄起讀申云式部省申又秋冬乃馬
料可賜司司長上合於款若于就中元作典某位若于云云可賜
料錢若于貫損益於款去年若于申賜止申訖即居次兵
部錄起申詞同式部次中務錄申云中務省申又秋
冬乃馬料可賜比女乃祢合若于以下亦同式部大

臣判命三輔俱稱唯大臣若有所問次丞錄俱稱唯
自下退出輔就版出亦准此訖修解文進左辨官太
政官錄三省所申惣目十五日少納言一作是來云之上有脫字後廿日下
符於大藏省廿二日質明式兵二省省掌向大藏省
唱計諸司掃部寮設丞錄已下座於藏下丞錄史生
各就座大藏省積料錢掃部亦設二省并大藏座於
料物下大藏積物畢狀申辨官辨官令官掌喚式兵
二省錄稱唯參進辨大夫命諸司馬料早給之錄稱
唯退申丞訖引就頒給座丞命云給之史生稱唯諸
司主典隨喚稱唯進跪史生宣天款物數藏部一作兼命計
授隨即且申其數史生記錄大藏亦如是史生申給

一本有且字元申字一本有申者无且官本作且申二字

畢狀即引退出

二月十日於太政官廳申三省考選目錄儀
當日平旦中務式部兵部三省輔各引丞一人進太
政官候於南門掃部寮預辨官末申政之前三省輔
各率丞輔執考目錄自官掌前北向經辨官廳前登
自廳西側階各當床子立大臣宣召之輔共稱唯次
丞共稱唯以次就座式部輔先讀申次丞讀申次兵部
次中務並同式部訖大臣宣縱三省輔共稱唯次丞
共稱唯退出

二月十一日列見成選主典已上儀
式兵二省預前作簿史生等注選人名以授省掌告示

諸司前一日二者錄應列見狀申太政官及辨官諸
司裝飾廳并所當日昧且掃部寮設二者已下座
於南門外壇上式部有戶內輔已下就座二者者掌
預於南門外路計列諸司專當官人朝集使及選人
等式部在東大臣就座辨官申政訖二者輔已下起
座列立門外路式部北面西上于時選人以上以次
進而列立爰大臣喚召使二聲召使稱唯進就版大
臣宣喚式部兵部召使稱唯退出喚之二者輔共稱
唯丞代之參入就版式部東大臣宣成選人等將參
來亟共稱唯退出復列式部輔先參入次亟錄各一
人參入就版輔就前版亟錄取諸司申文并別記就

後版次者掌擊版率選人等且稱容止入行字致式部內
大臣宣召之輔稱唯次亟錄共稱唯輔先登自西階
就床子次亟錄登自西側就床子輔就東面辨座最
北此史生等捧硯并短策皆自屏以面參入登自西
側階立錄傍輔授錄轉致錄受之授亟亟受之輔授置前
机亟立受硯受置亦同訖史生退出候於屏西南頭
受輔起座申云式部者申文司司長上乃其年式部示選
成留申給止申訖亟一人捧硯東策進至東第四間
北折當大臣座東折進置机上復座次亟一人捧短
策皆同趨至机前跪置今北山西宮江次第共同于地取短策置机上取之
復座訖大臣宣命喚輔起稱唯更居喚亟名亟起稱

唯即居輔云云令置版亟起稱唯居喚者掌名者
掌稱唯亟云置版者掌稱唯趨置自一段南六復列
輔云召之歸共稱唯錄一人取第一別記讀申初錄
記之時有掌趨就版依次唱之其詞云司司乃長上
乃左以修整進退乃人等乃選成留并若于就中三點三字讀訖
點之其官位姓名選人稱唯就版下二點一每足十
人亟一人命云令直立者掌稱唯直立選人共稱唯
北面直立於版東輔命亟云退給之亟起稱唯唱者
掌名者掌稱唯亟命退出者掌稱唯轉告選人共稱
唯退出者掌一人且稱容止隨選人出一人留取版
退出亟一人取管進取短籍納管復座又亟一人取

季禮儀

硯管史生等趨就錄傍受管退出等亦如初儀訖亟
錄自上退出訖輔更就版揖而退出兵部者亦同
二月十日申春夏季禮儀 八月亦准此
當日平旦中務式部兵部等者錄依次就版中務式
兵部式部錄先進立申云祿可賜事上申賜止申
右版式部錄先進立申云祿可賜事上申賜止申
次中務錄申云中務者申久比女乃稱祿可賜事上
申賜止申辨命候之二者錄共稱唯次兵部錄申
云兵部者申久祿可賜事上申賜止申辨命候之
錄稱唯相次衍亟錄各一人就外記請可申政之狀即
叙言以下率三者輔以下就版立定大臣宣喚之五
位以上共稱唯六位以下亦共稱唯五位以上隨色

余云之云字恐衍
字也而史生以下
正三字蓋亦之也

就座六位以下就座辨一人起座申云司乃申留世
政申賜止申式部錄起讀元作續申云式部者申又式部李
祿可賜司長上合若于其位某欽若于云云可賜分緡
若于足系若于絢冬以綿布若于端元作緡若于口冬以
之就中大藏者可賜緡若于足系以下亦同國
可賜緡若于足以下亦如之損益於去年緡若于
足以下亦如之申賜止申訖即居次兵部錄起申云
兵部者申又春夏乃季祿可賜司乃長上色人
等并若于其位元作某若于以下亦同式部中務錄申云中
務者申又春夏乃季祿可賜比女乃稱合若于就中
號祿若于所某位元作某若于所散更若于王等若于以下
中務式作芳錄

亦同式部大臣若有所大臣命三輔共稱唯次丞錄
共稱唯自下退出輔就版訖修解文進左辨官辨官
入太政官太政官錄三省所申總目十五日少納言
奏之廿日下符於大藏者諸本無之

二月廿二日賜春夏季祿儀八月亦准此

廿一日式兵兩者錄五位以上歷名移彈正臺兼國
在此廿二日式部省分史生為四番每部預遣者掌
於大藏者唱計諸司令進直丁運積祿物彈正弼以
下率史生臺掌至大藏者正藏院就西亭座點檢五
位以下訖式兵兩者丞錄率史生者掌等至就座式
部丞次錄云令鳴者掌錄稱唯命以下大字史生稱唯二聲

省掌稱唯立置版稱唯趨出省掌一人擊版置之兵
中庭並命云云之云云置版稱唯趨出省掌一人擊版置之兵
部亦全史生分當諸司計會祿文積祿物畢掃部察
設諸司座於祿物以北辨大夫南面者輔丞錄西面
上南巡察彈正檢察祿物訖大藏錄進申積祿畢狀
於辨官式兵兩省省掌預整列群官辨大夫喚官掌
稱唯進立辨命喚式部兩省省掌稱唯退就兩省版喚
之先式部錄稱唯進就版辨命列群官錄稱唯還申
輔訖共趨就列掌北東上兵部在西相對彈正史
生以上北面西上臺掌西面南上文官五位以上進
自彈正東列式部前北面北西上重行武官五位以上
進自彈正西列兵部前六位以立定更進列立文官
下各列五位之後彈正以南以立定更進列立文官
已上在馳道東北西面式部彈正六位以下
其後自餘在其次重行兵部在馳道西相對准此訖

辨大夫進立中庭宜制云今宣波常毛賜布春夏乃
祿賜波以宣五位已上共稱唯六位已下亦稱唯拜
舞訖辨官及三者依次就賜祿座辨大夫命令賜式
兵部輔共稱唯仰史生云賜之史生共起稱唯一作起自
一番披簿唱之諸司主典隨即稱唯史生宣示所賜
物色數藏部受命計授隨即且申其數史生各記錄
大藏亦如之畢各依次申賜畢狀式兵錄共起廻自
祿物以南當馳道進申辨云祿賜畢各辨命錄稱唯
各復座辨官先退諸司次退以下十六字並本史生以下賜武官錄率并
五日所司設幄及座大藏省積祿畢狀申辨官之喚
中務省仰可賜祿狀即令縫殿寮唱計女官訖省掌

置版於二幄內東庭輔進就版宣制其詞同男官訖
輔還退女官除座再拜降中殿訖各復座訖中務輔已
下史生已上大藏丞已下史生用板一作被以上就賜祿座中務
史生執簿唱之藏部賜之訖錄進申賜畢狀諸司以
次退出

朝堂儀

朝堂座者昌福含章秉光明禮延休含嘉顯章延祿
等堂皆以北為上暉章堂以中為上但少納言外記
修式永寧西堂以東西端為上康樂堂官主典中行
史生後行但六位長官以下一行其昌福堂北端式太政大
臣次左右大臣大納言中納言參議並西面北上

納言辨北面東上太政大臣用北階左右大臣中
敕使座當大臣北面未擊開門鼓之前參議以下
省鄉彈正尹開諸司各就座至於階下北面而東
門後猶應就座揖及昇進亦如法
昇先右足降先左足西堂昇先左足降先右足盡級
聚足不可歷階至於床下進退皆揖餘堂准此但北
向堂昇降皆避馳道其親王及太政大臣仕從前階
後昇降諸司五位已上皆從前階若任判官已上者
從後階昇降但暫出入者仕從後階六位已下皆從
後階不在揖限開門之後各行常政大納言已下有
含章堂座西面北上參議已上帶諸司者先就木司
道大臣初入門式部錄稱唯一度大納言已下共起

位一本

一有

版次外記左右史及省魚錄使六位已下後走就後
版大臣宣召之依例稱唯五位以上隨色昇就座六
位已下依官次進庶寮下諸司及使政畢飯却辦官
乃大字申尋常政申政之前若四省有請印者辦官未
三月一日於鼓吹司試生等儀
當日平旦司率鉦鼓等師并生等區別廳事前庭并
立標其制也版位以南一許丈之地左右相分盡地
為界版之正南廣一丈二尺為大路東本不秋
路東西開小徑各縱七橫卅六徑廣二尺縱徑間大
路東西第一徑與北極徑之角夾大路立第一標北
第四位立第二標第九位立第三標第十四位立第

四標第卅六位立第五標自東第二標東去二町第
三徑立太角師標東去一町第四徑立小角師標東
去一町第五徑立鉦鼓師標更區別同廳前西南角
地亦秋盡秋六尺地為界謂之南北相分中央一丈二尺亦秋為
大路大路南北各開縱四徑橫廿町其北方第一徑
曲通廳前大路以西區西第一徑第二徑通第三徑
第三徑通第五徑第四徑通第七徑大路南方北第
一徑通大路以東區西四字衍以東區西第一徑第二徑通
第三徑第三徑通第五徑第五徑第四徑通第七徑塞陳東秋極秋樣
町大路南北相夾各立楯一面一楯預楯後備鼓各
一面備各一人用諸生皆同檐丁二人以與楯平頭路中央立幡一

流執一退西一許丈立楯領標將軍亦同一人第五町

北置鉦一面南鼓一面師及擔中央與鉦鼓平頭立

羅鼓第十一町南北相夾置多羅、鼓第十四町南

置多羅、鼓第十九町六相夾立楯一面訖設座於

廳、後當北戶西向設辨座東方當棟西面設史座其

西方、後去六尺許、南去三尺許、南去三尺許、南去三尺

許、南去三尺許、南去三尺許、南去三尺許、南去三尺許

率史生官、掌等就座訖、兵部輔、丞、錄、及、正、佑、令、史、經

應以西屋南頭東行從西區北第十七徑進到大路

北向進就版立定辨命云召之輔、稱、唯、輔、共、稱、唯

稱之二字一本作
稱之字一本作
稱之字一本作
誤字

次六位以下共稱之依次就座訖生等左右分進各

就標、大角生立、第三標、鉦、并、鼓、小角、并、大角、即、正、申、云、生、等

習、疏、事、申、給、止、申、令、史、讀、申、辨、留、其、名、生、等、隨、之、稱

唯進就第一標訖更東去一許丈列立即試取習才

每一人試畢更東去三丈北面東止而立每足十人

角師一人稱云直立生等稱唯東去四丈北面上

列立試練已畢正申云試生等畢止申辨命云縱正

以下依列稱唯訖佑召角師名師稱唯就版佑命云

生等退給倍師稱唯至於本標稱云生等退出與生

等共稱唯退出三師依次退出次令史持第札退出

訖更三師率生等列塞陳其次角生左右各列外極徑

以下隔一町列之其以內第二第三徑并訖吹部一
列小角生其列之儀一同大角生之行吹
人進就版節申申云將軍之處常吹鼓鉦置天
朝日中夜外半鷄鳴之時止鉦三段擊大角一節吹
小角一節吹久擊鼓初音細久中大久擊暫鼓二十四
手手一節止二行半擊八擊手數六十手次小
角一節吹久此者時止申須隨之將軍隊北鉦師并
南鼓師各擊如申吹辭以下應申吹角次申云人覺止
大角一節吹久申云覺留軍手裝束止大角一節吹
次申云裝束留軍手政所集止將軍之處示大角
一節吹小角一節吹擊鼓將軍乃右鼓乎平聲九
段乎一節止之三節擊此乎聞天集立奴次申云集

留軍乎今波陳場小楯領乎解出往分將軍乃右鼓
乎擊上今九段乎一節止之三節擊同鼓乎道往鼓
乎六段乎一節止之三節擊次申云此乎聞天楯領
乃右鼓乎道往鼓六段乎一節止之三節擊四節
示左鼓乎擊加天導乃幡前立天解出往奴爰楯
波陳進自大路就第三標次申云出最後楯乎見天將
領陳進自大路就第三標次申云出最後楯乎見天將
軍毛陳場小往小角吹小角乃吹上示鼓輪擊知
皮擊知諸鼓擊知小角乃竟波卷擊上鼓良將軍毛
陳場小至立奴爰將軍北鉦南鼓并將軍進大路就
第四標次申云今波楯領乎進行止將軍乃右鼓乎
擊上示九段乎一節止之三節擊今鼓乎進鼓示六

段乎一節天止之三節擊次申云此乎聞天楯領乃右
鼓乎進鼓示六段乎一節天止之三節擊四節波示左鼓
乎擊加天楯舉天二段呼天進行進行楯領乎留止
將軍乃左鉦乎五段擊此乎聞天楯策天留立天奴爰
楯領進就第二標次申云將軍進往年右鼓乎進鼓
示六段乎一節天止之三節擊四節波示左鼓乎擊加天
進往楯領乎見天留立天奴爰將軍進就第三標次申云
復楯領乎進往止將軍乃右鼓乎擊上天九段乎一節天
擊三節同鼓乎進鼓示六位天乎一節天止之三節擊次申云
此乎聞天楯領乃右鼓乎進鼓示六段乎一節天止之
三節擊四節波示左鼓乎擊加天楯舉天二段呼天進

行進行楯領乎留止將軍乃左鉦乎五段擊此乎聞天策
楯留立天奴爰楯領隊并楯及鼓進就第一標天楯領隊
大路中央年頭又將軍進行年右鼓乎進鼓示六段
下將軍隊亦同又將軍進行年右鼓乎進鼓示六段
乎一節天止之三節擊四節波示左鼓乎擊加天進往楯領
乎見天留立天奴爰將軍并鉦鼓進就第二標自餘卷
鼓以下各進就第三以下標次申云楯領二段將軍
毛二段進往天今波戰上將軍乃右鼓乎領鼓示五
段乎一節天止之三節擊此乎聞天楯領乃左右將軍
乃左右大角小角諸鼓鉦天擊天三段乎戰入天奴
隨即亂聲磬三度單府之次申云戰入天留軍乎留止將軍
左鼓乎擊下示九段乎一節天止之三節擊次申云此

乎聞天楯領左鼓乎擊下示九段乎一節止之行擊
吞天主奴次申云今波將軍退往左鼓謂多羅道
行鼓示六段乎一節止之三節擊四節波示右鼓乎擊
加天退行退行將軍留止左方乃鉦五段擊此乎聞
天來方示面還天留立天爰將軍以下退出將軍退
標更北面以下次中云楯領毛退往左鼓乎道行
亦隨之退立天止之三節擊四節波示右鼓乎擊如
鼓示六段乎一節止之三節擊四節波示右鼓乎擊如
天退行將軍乎見天來方示面還策楯留立天爰楯
領隊并楯鼓退就第二標北向而立次申云又將軍
退往左鼓乎道行鼓六段乎一節止之三節擊
四節波示右鼓乎擊加天退行退行將軍留止左方乃鉦

五段擊此乎聞天來方示面還天留立天爰將軍退
就第四標自餘示天隨之退立次申云又楯領毛退行
止左鼓乎道行鼓六段乎一節止之三節擊四節
波右鼓乎擊加天退行將軍乎見天來方示面還天
策楯天留立天爰楯領退就第三標自餘示上栗脫字隨之退立次申云將軍二段楯領
毛二段退立天今波政畢止將軍之處示大角一節
吹小角一節吹聲鼓將軍乃左鼓乎擊下示九段乎
一節止之三節擊次申云此乎聞天楯領乃左鼓乎
擊下示九段一行擊吞而立天次申云今波將軍塞
尔入止小角吹小角乃吹上示鼓乃輪擊諸鼓擊小
角乃竟波吞鼓擊惠良導幡前立天入奴爰將軍以

下皆率入塞次申云楯領毛塞示入左鼓手道往
鼓亦六段乎一節天止之三節擊即右鼓乎擊加
天楯領毛塞示入奴隨之楯領隊及楯鼓皆入塞列
如初申云今者將軍從馬下止大角一節吹次申云
兵治留軍乎動止止鉦三鼓擊次申云隊元長乎
召止太鼓三段擊訖陣解去辨史者官共退一作省後司欽

擬階奏

四月七日奏成選短策儀
式兵兩省預造八位已上擬階簿四月一日進太政

官官即訓會訓更造奏文當日平且輔以下省掌已上費

納短冊櫃候於宣陽門外待大臣參入乃後荷之宜

陽門錄代之荷至宣陽殿東南頭參議已上大擬階言

執之並不在中納言入自日華門就版丞代之荷櫃卿

輔相扶親王任卿參議進置大臣後一許大夫丞等退

出卿輔聲折立櫃後暫時天參來參議以上共稱唯

昇自東階立床子後簣子敷上大臣取擬階奏文奉

覽即降自同階授神杖於外記復本象親王任卿者

以上立定昇立床子後其座在東第一間西陳邊參議

邊參議已上未參入之前仰掃部寮令設間床柱北御

覽奏文了就床子式部卿若大輔唱丞名卿若親王任

已上任大輔丞一人稱唯兩丞參入共開櫃執短冊丞

授卿退出櫃後卿昇殿進至御前置管取冊相比置

陳取管去御座二許大夫聲折而立親王任卿及參

殿降立階下昇隨御覽畢輔丞傳授丞立櫃後輔昇

殿授卿下訖卿輔復還本處丞掩櫃蓋退出次兵部亦
還階下訖大臣喚式部省郎稱唯次喚兵部省亦郎稱
如此訖大臣喚式部省郎稱唯次喚兵部省亦郎稱
唯更將天去禮二省卿共稱唯若親王任大輔者及參議
少輔唱亟名退如入儀已若親王任大輔者及參議
或有應階者隨狀擢叙兵部亦如此若有不御覽短
冊者一本无有字經大臣即奉敕稱唯宜將天去禮其儀如上參
已上不便着座四月十五日授成選位記儀
奏短籍訖式兵兩省令史生等各寫其策立位案訖
令書位記亟錄共執位案別記等令史生讀策計會
已訖申進太政官請印外記覆勘如常前一日可授

位記之狀仰諸司其日早且二省錄各率史生者掌
等就官曹司廳各立標自常版北進四尺式部省置
宣命版自此南去二丈東折五尺立輔標南去一丈
立亟錄標四枚番別立亟錄標一枚兵部輔以下標
在西方一准式部三亟錄標先是以掃部寮設二者輔以
下省掌已上座於南門壇上兵部在戶外輔以下着
座訖省掌令見參選人看到記以六位已下初位已
上位記各三枚分入西四番官官別三枚兵部三番
二訖者掌立於南路兵部在東西面面唱辨諸司考選
官辨備朝集使及選人等兵部先唱辨官中尋常政
訖大臣喚召使二聲召使稱唯進就版大臣宣式部

兵部省乎率刀祿參來止宣信召使祿唯初大臣喚召
使之時二省輔已下共起列立南路式部北面西上
省掌東西本面對立爰召使退出傳宣二省輔共捐祿唯輔左
右相分參入立床子後次丞錄參入立床子後次省
掌左右相分各率考選官及朝集使并選人等參入
也立屏內式部在東西上兵部在西東上但立定辨
大夫等起自座依次降立北東面次參議以上降立臣大
階用東階大納言用中階參議已上用西訖辨大夫一
人進就版宣命云云選人等祿唯再拜訖宣制云云
訖選人等拜舞宣命大夫還本列次參議已上還本
座次辨大夫還訖六位已下退出不選人二省輔就座

次丞錄座訖二省史生各四人左右相分捧位記管
趨入置錄前案右置之退出二省錄相目共開管
自一管始互唱賜其詞云某位賜元其久某姓名選人祿
唯趨就錄右跪受一作之作合音非錄即跪授次兵部錄唱賜如前
二省依次五枚唱賜選人祿唯受位記一拜退出訖覆
管二省史生相目共執管退出訖輔丞錄自下退出
奏銓擬郡領儀
式部省預前對試才能計會功過三月廿日以前輔
若函成案令史生寫并造劾次四卷訖申可奏之狀
於太政官外記申大臣定四月廿日以前吉日仰之
前一日儲備四合一合納奏料一合納當日早且近
硯料二合納文料

衛次將一人率掃部寮設座其儀御座東南階前設
讀奏者座用床子前立机南廂設大臣座其前立机
若大臣有次參議已上座並北面東廂設御座若親
政奏行事兩次參議已上座並北面東廂設御座王若親
卿者南行兩東第一柱次南大輔座若參議任大輔者
北邊二許尺設之若參議任大輔者
次南少輔座前立机並西面辰尅輔已下令持文簿
候內裡已午之間內侍臨東檻喚大臣和准參議已
上共昇就坐次卿昇就座少輔執奏管入自日華門
下皆至此階下磬折而立卿起坐迎階上執進御前當
做之東南降行復座大輔執奏管若參議任大輔者
奉置御前机上復座大輔降執奏管若參議任大輔者
磬折而立大輔上少輔執硯管相連進置讀奏人座前
起迎階前立大輔上少輔執硯管相連進置讀奏人座前
机上硯管置南北頭退降執若參議任大輔者便後座見丞
机

各執勘文昇就座丞二人執大臣并御料勘文管至
階下磬折而立大少輔傳執置大臣及卿前机大輔
臣前少輔置大臣卿前若親王任卿者大輔上少輔上卿復座于
前少輔置大臣卿前若親王任卿者大輔上少輔上卿復座于
時大少輔進執讀奏特右丞敕曰某讀之被命者稱唯
就讀奏座披簿讀之隨讀大臣奉勅且點其定不畢
讀奏者復坐大少輔進執行讀奏并硯執勘文退若參
大輔上若丞進至階下次大臣以下以次退卿若親王任
受世之大輔授託復座次大臣以下以次退卿若親王任
正奏留御所後日就藏人所返受其管是

太政官曹司廳叙任郡領儀

前一日録率史生省掌等置版位并立標自尋常版
進北回尺置宣命版自此南去一丈五尺立位記机

標南去一丈五尺東折一丈置朝集使版元作版五位之使
自位記机標南去七尺西折一丈五尺立唱名錫標
自位記机標南去二丈五尺置郡司版當東廳中階
南柱去壇五尺立輔降立標當同廳南階南柱立丞
錫降立標去壇掃部寮全廳西廂立輔丞錫床子床
子立中階北間元用字丞錫床當日早且掃部寮設輔已下
子立南階南間開錄已上座設門內輔已下省掌已上
座於南門之內東史生座西方輔已下省掌已上
就座而候辨官未申政之前丞執除目簿至廳夏北
屏下付外記外記執進大臣辨官申政了內記以宣命
文自西戶進大臣退出次外記進儀式文大臣以宣
命文賜外記外記受之退出授宣命大夫次大臣嚙

召使二聲召使稱唯出就版大臣宣嚙式部省辨官
了時輔已下於南召使稱唯退出北向高香嚙式部
路列立北面西上召使稱唯退出北向高香嚙式部
者輔稱唯丞代之參入就版大臣宣嚙之丞稱唯昇
自西側階受簿退立本列史生進丞後受簿授輔復
本列錄費名簿嚙省掌名省掌稱唯自列前馨折而
立於錄前受取簿復本列錄命曰唱計省掌稱唯唱
計訖輔已下錄已上參入自屏東頭就東堂座輔昇
階丞錄昇訖省掌率國郡司等入自屏西頭列立
自南側階定國司後列丞錄降立北面次輔降立次辨大夫降立
定國司後列丞錄降立東上次輔降立次辨大夫降立
東面北上中辨下自次參議已上降立南面東上大
中階少辨下自南階次參議已上降立臣用東階大
已納言中階參議訖辨大夫一人就宣命位省掌率朝

集使就版者掌上立使末使宣命云國郡司共稱唯
再拜訖宣制拜作舞如常訖宣命大夫復本列次參議
已上依次復座次辨大夫次輔訖掃部寮執机入自
屏東頭立位記標下退出次式部史生捧位記管以盛
四入自全方置机上退出訖錄一人進立机下披管
取位記唱賜而雖位記多數郡司稱唯就錄後受位記
一拜復本列賜了錄覆管亦復本列史生入執管退
出訖掃部寮入取机退出函錄昇就座輔喚錄名稱
唯而進自前進輔後受除目簿復本座輔令唱之錄稱
唯降就唱名標下磬折而立隨道次唱之郡司稱唯
就版若不參者朝集使代之稱唯每足十人省掌曰
若使不在者掌代之稱唯

直立郡司稱唯進死當西廳南階北頭列立唱訖錄復本
此間有脫字欵座者掌稱唯進退出國郡司不稱唯自上下而退出次欵錄
次亟次輔次辨大夫次參議已上退出

[Faint bleed-through text from the reverse side of the page]

貞觀

儀式卷第十目錄

八月十一日大政官廳定考儀 十一月一日進御曆儀

同月廿二日賜位祿儀 奉頒山陵幣儀

進御藥儀 追儻儀

太政官曹司廳任出雲國造儀

太政官曹司廳任紀伊國造儀

飛驒儀 固關使儀

驛傳儀 賜遣唐使節刀儀

遣唐使進節刀儀 賜將軍節刀儀

將軍進節刀儀 奏年終斷罪儀

毀位記儀 舉哀儀

十月丑奉御宅
田稻敷儀 如高按
目録脱之
貴德李御宅之
宅疑屯之誤歟

舉哀儀

吊喪儀

贈品位儀

太政官會... 八月十一日... 太政官廳... 贈品位儀... 八月十一日... 太政官廳... 贈品位儀...

貞觀儀式卷第十

八月十一日太政官廳定考儀... 貞觀儀式卷第十

前一日所司裝飭院內并設床席當日早且辨官申

政訖考選少納言辨以下列立西廳南端少納言辨

先入就版訖史二人太政官史生一人入就後版

策管史秋在東執永籍并紙文史在立定大臣宣喚少納

言辨史秋在東執永籍并紙文史在立定大臣宣喚少納

升自西側階立西第一間西楹之間北面上史生進立

西階西頭執短策史東進至東第四間北折當大臣

座更斜至机前三許尺跪膝行敬步以管置地取短

策置机上取管復本所北面跪置管於堂廉取史生

所持硯管進置机上史生取短策管是間執永籍并

所持硯管進置机上史生取短策管是間執永籍并

所持硯管進置机上史生取短策管是間執永籍并

辨下虫復一本作... 案少納言辨四字... 畧而非虫復并

紙文史。就少納言辨後以永籍授少納言以紙文授
 辨訖西史依次退而候西廊少納言讀申云太政官
 長任乃某年尔應預考一作其不預考合若于人就中
 考尔不預賜留若于所不定等留若于人申以上等
 若于某大臣奉仕給留日數若于不申大納言姓鄉
 奉仕一有給日數若于增減去年若于辨讀申云奉仕留禮
 政若于條增一作條去年若于條已下少納言申中納言姓
 卿奉仕留日數若于增減去年若于日辨申云奉仕留
 政若于條增減去年若于條申賜止申大臣宣縱少納
 言辨共稱唯辨召執短策管史名史稱唯共進立兩
 楹間如前立定一人執管趨至大臣机前跪取硯管

復本所召史生名史生稱唯捧管而趨立階下史跪
 以硯管置堂座受史生所持管趨至大臣机前跪置
 管撤短策入管史一人至少納言辨後受永籍并紙
 文依次下自西側階退出史生退次少納言下自西
 階退出次大臣以下退出
 十一月一日進御曆儀

當日平旦中務率陰陽寮候延政門外一有大臣二字者新也大舍人叩門
 如常闌司就版奏云御曆進止中務省輔姓名叩門
 故尔申敕曰令奏與闌司傳宣云令申姓名輔丞各
 一人寮頭助各一人昇御曆一書寮允属各一人昇頒曆
 櫃若允属不足者共進入自日華門置於庭中簞上

貴德世可当作
叩下做之

貴德按聖本作
堅今改正之

御曆在北頒曆在退出輔便留就版奏云中務者申
南相去一文詩
又陰陽寮供奉元作其某年乃御曆又人給曆進良久申
給波久申無教訖即退出闈司二人入自左腋門昇
御曆机安箒子敷上即内侍持函奉覽闈司便候南
階西下元作奉覽訖闈司却机安本處退出即少納言率
内豎六人入自日華門昇机退出大臣即以頒曆賜
太政官轉付辨官令頒下内外諸司
十一月丑奏御宅元缺田稻數儀
其日宮内者持奏文机納安候延政門外大舍人叫
門如常闈司就版奏云御宅元缺田獲稻事申賜止宮内
者官姓名叫門故尔申教曰令申闈司傳宜云令申

貴德按聖本作
下同之

貴德按聖本作
堅今改正之

姓名宮内輔以下昇机立庭中退出七字者作本文輔已上一奏云
四幾内國乃今年供奉元缺留御宅田合若于町獲稻若
于東去年已往元作右稻若于東極元缺若于東供奉元缺事乎
申賜波久申無教退出闈司二人入自左腋門执机
安箒子敷上内侍执函奉覽訖闈司执机安庭中内
豎執机出賜省
賜位祿儀
中務式部兵部三者十二月元作總檢目錄十日申太政
官如常訖實錄名帳申送辨官十五日少納言奏之
廿日太政官下符大藏省正倉院三者輔已下進就
座于時大藏省積福於庭中掃部寮設賜福座於福

以北大藏積祿畢錄進申辨官辨欽大夫鳴官掌令鳴式
兵二者稱唯進主辨命云祿早令賜錄稱唯各遷就
座申輔之命云縱錄稱唯訖輔已下進就賜祿座輔
命史生云賜之史生稱唯執簿支季祿例式部式平唱之藏部賜史生
申賜畢狀訖以次退出

一有領字目亦然
奉山陵幣儀

十二月上旬諸陵審錄幣物數子應擇日之申二字卡收狀送
治部省令申官行下中務省仰陰陽寮擇日用立春
後吉前十日中務省差定使次侍從以上內舍人大
舍人物錄名簿進太政官式部點非侍從五位十人
進之補侍從同月十三日大臣定參議以上使令少

納言就內侍奏

定元會侍從之次同定件使其次
侍從以上五位桓武以上使同共奏之其

使山階此一陵中納言以上桓武柏原仁朝深草文德田邑文德後山階

五陵參議以上若非參議三位以上各一人四位若

五位一人內舍人一人大舍人一人手城楊梅一陵四位

一人五位一人大舍人一人施基田原光仁後田原崇道八嶋三陵

宇治井上冬嗣公後宇治清和外祖母愛宕三墓四位若五位二人大舍人一

人多武峯墓內舍人一人大舍人一人別貢物內藏

寮預前具錄色目申省即申官下符所司請受

練漆前一日大藏木工等省寮建禮門外橫立五丈

班幄二字北一宇其下備輕幄設御座其東三許丈

縱立七丈幄一宇北頭與陣幣之相當北二間為陳元作陳

以下五位 其東縱立五丈帷一宇設外記史以下座
先是縫殿寮南庭立五丈帷一宇懸幔設內侍以下
畏別貢物座大藏省正倉院中^{一作區}從立五丈帷一半
懸幔設參議已上一人座其南橫亦立一宇設辨官
座大藏省官人率藏部等裹備幣物^{帶新納當年謂}
又內藏寮差史生四人令賣幣物於縫殿寮南庭候
之內侍以下從內裏退出通夜裁^{成內藏式}盛達曉裹畢所別
盛楊管一合裹以夾纈表淺綠裏結以纁帶二條更
納漆櫃安漆高案帕以紫纁表緋裏具^{其於內藏式}雜給料所^{別內藏}
一合裹以黃表帛裏結以纁帶二條更以纁帶着木
但多武峯料者裹以葉薦半^{枚內藏}領着木陵別以駕輿下

三人^{一作宛}充擔夫^{二人幣物一人雜}其擔夫皆着椽衫布

袴^{返上}其事^予其日平且大臣以下就座時刻乘輿御輕
帷^設使公卿以下進執幣^{若帶劍者}入置物^{御奉文}所復木

座隨內侍宣進執幣物退出授大舍人但多武峯宇

治後宇治愛宕四墓幣物不置御所便執退出同時

治部輔丞錄各一人率諸陵寮屬以上及便者集大

藏省參議以上一人并辨外記史各一人率史生官

掌等各就帷座大藏省錄進就版申陳幣物^{毛作調}訖^{預裹}

引率^{庭中}即參議以上喚召使^{稱唯}就版參議宣喚治部

省召使^{稱唯}趨出喚之^輔稱唯^使代進就版參議宣率

使者等參來^{稱唯}趨出治部大藏西輔率諸陵寮

引率二字列十
之誤字

属以上進就座者掌率使者等神功皇后陵寮属以
人列于庭中西面北止先是大藏丞録各一人進就
頒幣座治部輔起唱諸陵陵号座諸陵允取陵墓使者歷
名札授輔、以次唱諸陵号始唱陵号及唱使名夫
藏取幣近陵丞取之授使者即受退事畢群臣俱伏
其頒幣之時申詞貴所稱献出凡所稱奉出墓録申
出

進御藥儀
十一月下旬内藥司始合御藥廿八箇日畢十二月
典藥寮造人給料白散下旬中務省隨内藥司申
輔已上一人與内藥正等監視藥成侍醫嘗之然後

昔德梅曾元各作
韋今改正之

同按川各印誤

封之寫本方之後具注年月日監藥者姓名前晦日
付内侍進奏鋪藥之日侍醫先嘗次内藥晦日卯一
刻中務宮内二者率内藥典藥寮司持御藥并人給
藥机共候延政門外大舍人叩門如常闈司就版奏
云御藥進止中務官姓名謂輔以上宮内者官姓名
式一作我小字叩門故尔申敕云令奏闈司稱唯傳宣云姓名等
令奏中務卿輔亟率内藥正已下藥生已上昇御藥
案案別宮内卿輔亟率典藥寮頭已下醫生已上昇
人給藥案入案庭中版後依次退出両省可奏事者
各一人謂輔已上便留立案後中務先進就版奏曰中務
省申又内藥司乃供奉留元日乃御藥又賜御藥唯

良久申久賜久申訖復本處次宮內者進庭中申就版奏
曰宮內者申久典藥寮乃仕奉留人給白散又殖藥
樣進乎良久申賜登申並無敷訖退出次寮司更入卑
貴德性堅器者案退却即付尚藥堅人不定內但屠菴者內藥司宮人
率藥生同日午刻封漬御井令主水司守之元日寅
一刻官人率藥生依就井出之即就尚藥受案盛屠
菴與者輔一人俱入等自右一作左近陣側安庭中退出即用
銀鎗子煖酒漬屠菴造酒供酒主尚藥執御蓋率女
孺升殿令藥司童女殿上先嘗然後供一作奉御次白散度
嶂散三日而畢其臘月御藥五日以前內侍奏進八
日內藥司更受送典某式進八省御齋會所令加持十四日返

貴德性堅器者案退却即付尚藥堅人不定內但屠菴者內藥司宮人

青德性堅器者案退却即付尚藥堅人不定內但屠菴者內藥司宮人

借如初十二月大儀儀十二月大儀儀

晦日戌二刻諸衛勒所部中務輔丞錄率史生省掌
等列美明門外東庭錄鳴四位五位史生與丞及內
舍人史生大舍人等于時陰陽寮官人率齊郎等
候表明門外以桃弓葦矢桃杖元作充元作備人守辰丁預
訖大舍人叩門闈司問阿誰大舍人答備人等將天
參入止某官姓名等謂參議候御門止申闈司傳奏
如上手時備人入而列立時刻陰陽寮共入齋即持
食薦敷庭中陳祭物其料五色薄純各一尺二寸飯
一斗酒一斗脯醯堅魚鱖乾魚各一斤海藻五斤鹽

五升柏廿把食薦五枚匏一柄缶二式本口陶鉢六口松
明五把祝料當色袍一領袴一腰審預前申者訖陰
陽師進讀祭文其詞曰今年今月今日今時時上直
存時上直事一人一事時下直存時下直事及山川
一作禁榘一作禁氣江河谿谷二十四君千二百官兵馬九十萬匹
已上儲置衆諸前後左右各隨其方諦定其位可候
音讀大宮內亦神祇官宮主能伊波比奉里敬奉留天地
能諸御神等波平久於大比亦伊麻佐布倍志登申
事別天詔久穢久惡伎疫鬼能所亦村亦藏里隱
布留千里之外四方之塚東方陸奥西方遠式避值嘉南
方土一作左佐一作左渡里與乎知能所乎奈年多知疫鬼之

押紙
京職下有脫字
乎內裏式日格引
鼓擊而逐至郭
外而止
押紙
飛驒所文爰二
加八非ナリ
事納言以下非是
今改正之

往加定賜比行賜亦五色宝物海山能種亦味物乎
給亦罷賜移賜布所亦方亦急亦罷往登追給亦
挾亦扞心亦留亦里亦加久良波亦大亦儼公亦儼公持五兵
追走刑殺物式致亦登聞食登詔訖儼長太舍人看方相面
緋衣皂裳持楯槍小儼今良着緋布衣緋末額持桃
弓葦矢桃杖碎尾儼長稱儼小儼及分配人等隨即
同稱遍馳宮中出自十二門付京職先是鼓吹司同
就左右兵庫請受鼓十二面付京職別六面擊者
京職門別備夫一人馬一疋候之押紙是納言以下飛驒稱唯還本
取喚內豎亦稱唯來立少納言之後少納言告云
問時內豎稱唯出問時刻還申云其時甚刻少納言

此貴德按皆字誤

轉申大臣亦如之大臣鳴內記名以敕符授之宣記
之內記稱唯受還本座於年月日下記時刻訖進於
大臣還於本所大臣鳴少納言授敕符及官符或時
務輔及少納言受之踏印中務輔相執敕符一端若
符二枚已上者踏印便即留之符者少納踏訖覆奏
言相執令主鈴踏印便即留之更不覆奏踏訖覆奏
如常訖授少納言少納言受就前敷座令主鈴納函
緘封納之木函以訖即令內記一人於函上頭記
賜某國字押緘之處書封字其緘下右注飛驒字左
注年月日時刻令內記一人於革囊短籍記賜某國
飛驒函字及年月日時尅又函左注制官符若于道
字外同納囊中記着已訖令主鈴納於囊中少納言與

輔主鈴一人留餘一人留餘皆退出少納言取囊申
云封訖大臣宣取鈴少納言稱唯轉囊授中務輔引
主鈴就櫃納印取鈴即輔授囊於少納言退出少納
言令主鈴着訖還授少納言少納言申云着鈴大臣
宣賜某國少納言稱唯鳴主鈴名稱唯而進少納言
云賜某國飛驒函給之其聲者橋主鈴稱唯受之即
鳴鈴走出先是一本此左右馬寮官人將馬部一人亦被鞍
馬候於閣外馬部聞鈴聲即上馬而待主鈴先問馬
部姓名訖云遣某國飛驒函給開馬部稱唯受之復
問所請之驛答云往自某路詣於某驛分明然復發
遣其進上飛驒裝奏覽之押紙
後大臣取之付外記

以上飛驒所入
△此合文アリ

依下文面西誤

固閑使儀

當日大臣以下在為政殿預點使一人仰左右馬寮

令設人馬左右御馬若干足並被又押紙

太政官曹司聽任出雲國造儀

外次入文飛駟所錯亂
合文アリ

當日早且掃部寮預設座辨大夫西廳式式部錄率

史生省掌等進置版三枚於中庭尺自尋常版南去五

^此詩夫東折一許大置國司版自訖參議已上就

座大臣鳴召使稱唯就尋常版大臣宣鳴式部省召

使稱唯出而鳴之輔稱唯亟代進就版大臣宣參來

丞稱唯而上至大臣座前大臣賜國造名簿亟受退

出訖輔亟各一人錄三人入就座訖國守入就版次

省掌引任人參入任人就版者參議以上辨大夫降

立及式部起座立定辨大夫一人就版宣制曰天皇

我詔旨良麻宜久某位某出雲國造尔任賜夫冠位

上賜比御手物賜止久宜國司任人共稱唯再拜兩段

拍手四段參議已上及辨大夫以下還就本座掃部

寮進敷簀中庭式部史生置位記管錄一人進就簀

賜位記錄一人留任記史生進撤位記管次掃部寮

撤簀吹錄一人進祿所唱賜每賜一物拍手大藏省

庭中純十足任人持純十足退出布藏部相隨

持出訖各退出

太政官曹司聽任紀伊國造儀

當日早且掃部寮預設座辨大夫西廳式式部錄率
史生者掌等進置版三枚於中庭自尋常版南去五
四許丈更東折一許丈置國司版自訖參議以上就
此西去一大當宜命版南置國造版訖參議以上就
座大臣喚召使稱唯就尋常版大臣宣喚式部
者召使稱唯出而喚之輔稱唯函代進就版大臣宣
參來函稱唯而上至大臣座前大臣賜國造名簿函
受退出訖輔函錄各一人就座訖國守入就版次者
掌引任人參入任人執版者訖辨大夫已下式部錄
已上皆起自座立于庭中辨大夫東面式部參議已
上在座不下于時辨大夫一人進就座版宣制曰官
姓名手紀伊國造任賜波久宜國造稱唯再拜兩段

拍手四段宣命者後本列訖任人退出辨大夫並式
部錄已上就本座訖更立退出

飛驒儀

如尚持
此條與固閑使儀混
亂故文有重複而固
閑之儀上既失之此
條專要之處漏脫而
不入追催之條下書
寫轉屢之失也

音德地堅當作堅

當日大臣以下在為政殿仰左右馬寮令設人馬又
召內記令作敕符仰官吏令作制敕官符史作符訖
受令覽訖即奏覽一作奉官符大臣還本座內記置敕符於
大臣座前而退候於陣邊即仰掃部寮立踏印案於
前殿東廊東及敷疊二枚去大臣座南一大五尺許
第二間北邊及敷疊二枚北上東面或時敷管圓座
四枚又仰主殿寮令生炭令內豎喚少納言少納言率
中務輔一人若無輔者亟參內記二人主鈴二人
持宛具主鈴持參入就前敷座大臣召近衛將監宣
函及封緘調度

貴德按押恐押誤字
下文合字一本在荷
字之上

令取印又嗚少納言少納言稱唯跪於大臣之前大
臣宣取印少納言率主鈴取印進立於案前大臣嗚
少納言宣問時仰木工寮令任木契長三寸送於內
記於宛具官而候之即召內記令作敕符又仰官吏
令作官符大臣手書木契一面賜某國舊例書之以
和七年右大臣藤上訖賜內記令中務割一作新朱書白行而割之中央一作新朱書云
原朝臣政書如上訖賜內記令中務割而割之中央一作新朱書云
畢各相合如故大臣即令持敕符木契及官符等符
木契納於管內記持之官詣於御所執令奏覽木契
符押符於書杖外記持之官詣於御所執令奏覽木契
右片便留於御所授少納言封記文大臣封之訖大臣
置於本座外記等各以前持置大臣前差却而候大
臣即仰掃部寮令主踏印案東第二間北邊及敷疊

貴德按堅當作
堅下文同

二枚去大臣座南一丈五又仰主殿寮令生炭訖召
尺許北上東西面
堅合嗚少納言少納言率中務輔一人內記二人
主鈴二人內記持宛具管主鈴參入就前敷座大臣
持函并封緘調度
召近衛將監宣令取印又嗚少納言少納言稱唯進
跪於大臣之前大臣宣取印少納言率主鈴取印還
來大臣嗚少納言宣問時少納言稱唯還本所嗚內
豎元作堅下同
稱唯出問時刻還申之某時例少納言轉申於大臣亦
如之大臣召內記名以敕符授之宣記之內記稱唯
受還本座於年月日下記時刻訖進於大臣大臣嗚
少納言從核敕符及官符少納言受之踏印中務輔相

執教符一端若教符二紙以訖輔復座少納言執官

符一端令主鈴踏印訖少納言取教符進於大臣大

臣覆奏如常訖喚少納言賜教符少納言令主鈴封

之納於木函以紙封之又召內記賜木契令封之紙裏

兩端其中央訖內記一人書函上題函上頭書賜其

左注驛傳字內記一人書革囊短策題書賜其符函

刻訖主鈴納函於革囊看短籍訖少納言進於大臣

即引主鈴執櫃納印取鈴輔內記等退出大臣喚內

豎宣喚左右馬寮稱唯退出二審判官已上各一人

參入跪於大臣前大臣宣遣固閑使等給御馬君正唯

稱唯退出大臣又召內豎宣喚令候使大夫等正唯

出喚之使人等入自日華門北進列於大臣宣參來

第一下一人之稱唯進跪大臣自授教符木契宣云如

此一召授少納言各一授官符鈴符訖退出到

宮城便門騎馬鈴發去

驛傳儀

大臣仰內記令作勅符史作官符少納言持內業令

就內侍內記書教符訖奏覽又掃部主殿寮等行事

並同前儀但少納言依無問時刻之事不立印案之

前直率內記主鈴等就前敷座大臣自持教目少納

言云參來少納言稱唯跪受之踏印中務輔相執教

符一端但官符者少納言相執令主鈴踏印便即留

之訖覆奏如常訖授少納言少納言令主鈴納函緘
封訖令內記於函上頭記賜某國字押緘之處書以
封字其緘下右注驛傳字左注月日革囊短籍注賜
某國敷符函字及年月日注訖付少納言內記主鈴
等各持宛共退出先是官吏令史生持函候於陣外
少納言喚史授官符史封緘及書外題訖候於陣頭
內記等退出之後少納言喚史名史祇唯進受敷符
而退出即發遣

一封飛驒

賜某國 敕符事 若敕符二紙以
右函上封題樣 飛驒月 皆皆
右函上封題樣

賜某國飛驒函

年月日時刻

右短籍封題樣

案舊例敕符年月日時尅之左相並書之云驛鈴一

口刻一

二封驛傳

敕符事

賜某國敕符封

驛傳

右函上封題樣

賜某國敕符函

年月日

右短籍封題樣

但回問函注時刻

賜遣唐使節刀儀

當日早旦中務省豫置版二枚東大使版西副使版相去五許尺衛開閣門訖中務輔一人參入置少納言版大臣侍殿上喚舍人稱唯少納言代參入就版大臣宣召遣唐大使副使姓名等少納言稱唯退出喚之大使副使共稱唯參入就版大臣宣令侍從一人持節刀授大使受而拜舞退出

一本作命非款當作令者前書例

遣唐使進節刀儀

當日早旦中務省置版二枚東西同近衛開閣門訖中務輔一人入置少納言版大臣侍殿上召舍人參入稱唯少納言代參入就版大臣宣喚遣唐大使副

賞德厚可有姓名之
下等款前例
聲言也又持也

使姓名等少納言

稱唯退出率使參入大使一作持或作聲節刀就版少納言退出大使申云大唐國尔遣去使姓名等奏久賜去節刀進留奏敕大臣云令進大臣稱唯宣云進禮大使稱唯升置殿上帝上掃部預退出少納言賜節刀令納所司

賜將軍節刀儀

其日大臣侍殿上喚舍人其稱唯少納言代入自義明門近衛開就版大臣宣喚征某賊大將軍姓名少納言稱唯退出而喚之將軍稱唯入自同門就版大臣宣參來將軍稱唯升殿先是侍從人執節刀侍殿上大臣宣命詔又某賊爭征撥治鎮邊人止

為毛天奈姓名乎任賜布使下乃有犯軍法者副將軍
刑禁身奏之隨法不行止為毛天奈並九敕書亦節刀賜止
不在殺限宜將軍稱唯大臣以敕書授之將軍進受差退而侍
本无此三字從執節刀授節刀捧持退出侍從一人持御衾內藏
察持御衣及采帛并綿等相續賜之御衾自閣門出
而賜云云將軍以節刀授副將軍自賜御衾及采帛
拜舞
 將軍進節刀儀
 其日大臣侍殿上喚舍人一人共稱唯少納言伐入
 自秉明門近衛開就版大臣宣喚征某賊大將軍姓
等教禮名少納言稱唯退出喚之將軍稱唯捧節刀就版奏

責按教禮設款

校責禮按多作款

捺納也

云征某賊大將軍姓名奏久賜誌節刀進止奏敕大
 臣曰令進大臣稱唯宣進禮將軍稱唯進置殿上席
 掃部寮退出其節刀令收兵庫寮其將軍入京之時
 預敷之久經戰場多戰去京一驛先遣軍曹申事由官仰大藏省設幄於便
 河邊遣神祇官祓禊戮殺之故也次遣使却勞無須
 奏年終斷罪儀
 刑部省預修解文進太政官外記勘定作奏訖大臣
 持奏文率參議以上升殿奏刑部省乃年終政書進
 止申大臣奉敕語引退即奏文并解文二通尾書敕
 語云一通給刑部其奏文收太政官並捺外印
 毀位記儀

刑部者預收犯罪人位記申送官一有辨字辦官以位記返付
於省一作吏定日申官當日申尋常政訖少納言辨大夫
外記史率式部位記武官位記率兵部設之刑部等者
丞錄各一人共就版執式部丞錄執犯人位記案官刑部錄
一外記史生持印盤立史前正當史前不式部史
生持硯立於丞後大臣鳴少納言已下依次稱唯
但史生等各就座初納言辨就座訖外記史生費印
不稱唯等各就座
史超而就座訖外記置丞前而退出式部于時辨大夫申
史生以硯管超進置丞前而退出之衍字
云某官姓名我位記可毀事申給止申即刑部錄以
位記管授之外記々々執而進大臣就于印盤邊座
大臣覽訖外記超取位記管就印盤而捧管而立符敬

書毀式部丞申云位記案々毀字書々大臣宣書介
字畢式部丞申云位記案々毀字書々大臣宣書介
丞稱唯書毀字訖外記喚印唱史生稱唯超進立
盤所式部錄持位記案管超授於外記史生即史生
申云毀字印捺須大臣宣捺世史生稱唯捺之印捺
之間式部史生史參捺印已了史生申云印捺都大
入各執硯管退出捺印已了史生申云印捺都大
臣無答式部錄進取位記案管復本座外記申云位
記君子枚毀留大臣宣毀礼外記稱唯毀訖刑部錄
超進取毀位記管復本座外記史生執印盤而退出
次六位已下自下退出次五位已上退出

舉哀儀
國有不諱諸司着凶服式部錄率史生省掌等入朝

集院立標訖彈正就應天門內左右廊座取司設座
上察在西東上並北次式部亦相分就同座同位

史生墓堂等在其後次式部亦相分就同座同位
剪檢校凶儀訖共起而出式部率四位以下刀楯左

右列立朝集堂前北面東上彈正訖參議以上列立一有立字
共再拜後日居而舉哀三段之別三聲訖依次退出

日別三節至於葬上或有南字者非乃罷
弔喪儀

其日遣敕使二人隨亡者品位敕使到門外喪家設
榻二基於殯室堂上北面東上隨亡者品位前立高

机一基其上置訖喪家行事者開門左右相分迎
之敕使依次就座訖敕使一人披宣命之宣制其詞

之制訖行事者進受宣命文納机上管退出去作出書也敕使下座

舉哀三度喪家吞哭訖敕使引出

贈品位儀

葬日遣敕使二人隨亡者品位敕使到門外喪家設

榻二基於殯室堂上北面東上隨亡者品位前立
高机一基其上置訖喪家行事者開門左右相分

迎之敕使二人一人宣命文依次就座敕使一人宣
制其詞臨訖行事者二人相共進一人留机邊一人

受位記函納管訖共昇机進置靈柩訖前復本座敕使

貴種坊即即誤
下座舉哀三度喪家吞哭敕使引出靈柩即發

