

系譜

後

上
四十四
冊

和書門			
一六三	一八四	二二七	類
七	四	七	號
冊	架	函	冊

內閣文庫			
一六三	一八四	二二七	和書
七	四	七	類
冊	架	函	冊

內閣文庫			
番號	和	16317	
冊數	237 (84)		
函號	156	26	

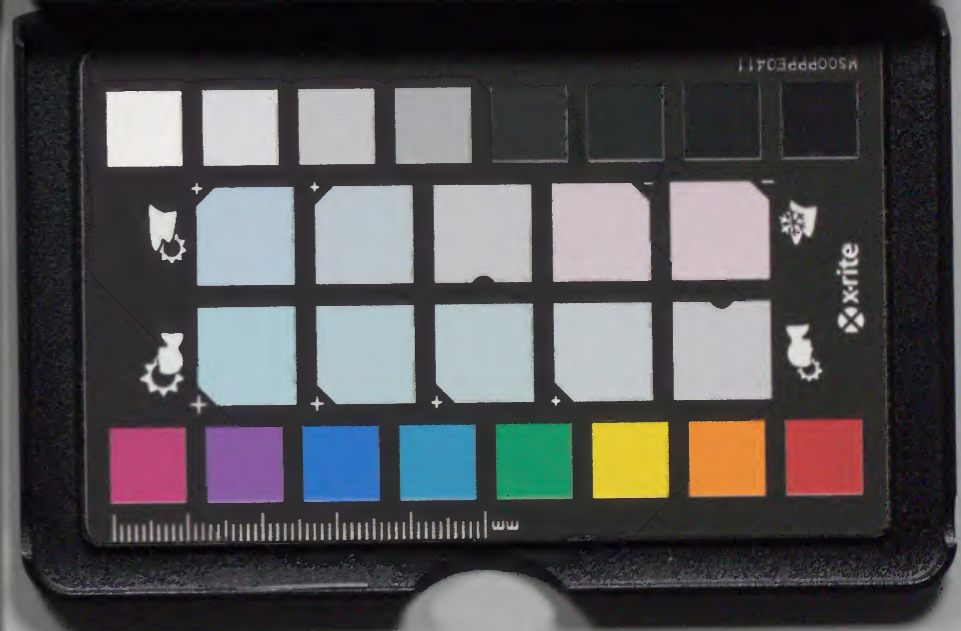


A 1 2 3 4 5 6 M 8 9 10 11 12 13 14 15 B 17 18 19

Kodak Gray Scale



© Kodak, 2007 TM: Kodak



改選諸家系譜後編卷之

上杉氏

園東管領職

輝虎

女名虎千代 始長尾喜平次 敏後守
上杉彈正大弼 從四位下 侍從

始景虎 政虎 謙信 入道

實長尾信濃守平為景八男也

亨祿三年庚寅正月廿一日寅中刻

誕生於我後府內故号虎千代

天文十一年景虎十三歲回國之僧



明治十年購求



相伴廻諸國知列國之風俗者也

同十六年丁未十月北信州海野平

與武田晴信時廿七歲景虎時一八歲始起軍

其後度々與晴信挑戰而得勝利

同廿年辛亥七月關東管領上杉兵

部太輔憲政於上野平井城為北条

氏康被攻破去上州落來于越後國

以景虎為養子授上杉系圖及重代

天國之太刀錦御旗篠雀之幕等讓

上杉氏并關東管領職依之景虎改

名上杉政虎

同廿一年壬子三月朔日政虎廿三

歲而剃髮号謙信入道祿不識菴

同廿三年甲寅八月十日出張於信

州河中嶋日十五日陣於河中嶋之

内丹波嶋々邊其兵八千騎也武田

晴信入道信玄亦率一万余兵拒之

同十八日大戰而得勝利政虎手自

擊信玄尋斬信玄之弟武田左馬助
信繁信玄此時大敗軍殊手員故連
歸于甲州

弘治二年丙辰三月廿五日廿六日
亦於河中嶋有合戰

同年武州岩槻城主太田義濃守資
正後於政虎之麾下

同年五月政虎引兵太田資正和田
長野赴上列陣沼田北条氏康出馬

松田右兵衛大夫秀種大道寺駿河
守直宗山角伊豫守為足輕魁首並
多目權兵衛荒川橋本等其外生
中帶少輔佐野年人毛呂因幡守信
城左衛門佐晴朝等並隨陣於北条
家日十月三日雖對陣有切所故
無合戰

同三年丁巳八月廿三日於信州河
中嶋與武田信玄合戰

永祿二年己未從京都將軍家廻狀
古河殿時足利北条家可誅伐之旨御
内書有之園東八箇国之諸十石残
桑向諸大将八十六人軍勢十万余
同年十月政虎遣諸勢沼田厩橋乃
落古河時氏御在總列園宿城可攻
旨聞之鎧城士生之丙所守護之時
氏康使太田大膳亮以下三百余騎
籠於古河御所

同三年庚申正月四日可討捕鎧城
晴朝築田中勢女輔變心為政虎味
方桑五百余騎而從之時鎧城方山
川中勢入代晴朝討捕築田兵五百
余人晴朝方依忠功賜感書
同年三月政虎催東八箇国軍勢軍
將七十六人其外九万六千余騎政
虎平勢一万七千人都合率十一万
三千騎押詣相列小田原城亂入蓮

池從其政虎押置北条而參詣鎌倉
鶴園八幡宮時上杉憲政旡八幡宮
神前謀上杉氏并管領職
同年五月日政虎上洛謁室町殿
將軍義輝公時賜諱輝一雪被許関
東管領職且又被許個代與錦直垂
文之裏書等又免賜御紋菊相代澤
深之三敘其上彈正大弼從四位下
侍從昇進而參内賜天盃

同十一年戊辰以北条氏康七男三
郎為養子又外姪長尾景勝亦為養
子
天正六年戊寅三月十二日逝于時
四十九歲
法名不識院殿大阿闍梨心光謙信
法印

辭世云

四十九年一夢榮

人間一箱榮花一盃酒



景虎

上杉三郎

始北条新五郎

實相列豆列々太守北條左京大夫

氏康七男也

永祿十一年戊辰北条家譽上杉家

和睦之時為輝虎之養子

天正六年戊寅三月十二日輝虎歿

後景虎與景勝論其遺跡而及合戰

越後西條山之域本凡二之凡指竈

丙所同月十六日北條丹後守長

國安長朝男守從上列來下越後雖諫言

景勝不用之於是丹後守背景勝奔

而還欲伐景勝催軍勢丹後守嫡子

北條孫五郎長元寄來春日山之城

干時父母後守在宿願而信州愛宕

系諸聞之則急御夜中干時景勝之

小性種田三弥三股九兵衛菽田主

馬三士三日三夜信州善光寺表高

麗橋下伏兵而待懸所北条丹後守
馬上而通处萩田主馬十八歲鎬以
突殺故軍勢敗走丹後守子弥立高
死北條氏政聞之而遣北条治部少
輔太田大膳亮遠山隱岐守直景富
永四郎左衛門尉毛呂勝只等二十
余兵救三郎景虎又武田勝頼遣援
兵而救喜平次景勝兩將入乱盡粉
青合戰遂戰敗兵部大輔憲政共之

即景虎於戰後斃尾城而壹所白書
時天正六年戊寅三月日也喜
平次景勝雖继上杉遺跡國中火乱
旗下之輩多以背景勝之命從北条
家合戰不止自是北条氏政武田勝
頼不和也

景勝

女名元平次 上杉澤田女所越後守 卷誤宰相
采澤權中納言 後三位

實長尾越前守平政景犒男也

母長尾信濃守平為景女長尾

守政景專者上杉謙信入道之

所也慶長十四年己酉二月

十五日歿于時

法名仙洞院知三道早大姉

弘治元年己卯月日生

上杉彈正大弼魁虎入道謙信之為

猶子也侍左右

天正六年戊寅三月十三日謙信卒

後與上杉三郎景虎諍論謙信遺跡

合戰不止故北條丹後守長國雖諫

言葉勝不用之故長國嫡男北條弥

五郎長元父子戰伐丹後守長國及

桃井伊豆府義要等之軍將討捕之

北條弥五郎又擊不意上杉景虎之

軍敗北故又親兼全誘甲州士詐屬

麾下

同年三月十八日殺上杉三郎景虎

上杉憲政亡父輝虎入道謙信遺跡

相續領佐渡越後信濃其餘戰國多

有之矣
同十三年乙酉月八日豐臣秀吉
公備天下五老之負
同十六年戊子五月廿三日叙正四位下任左近衛權少將
同十八年庚寅相列小田原陣之時
景勝與真田安房守昌幸蘆田右衛門尉幸致等上刈松枝城大道寺駿河守直宗令攻景勝得大剝北条氏

直毛落後秀吉賜褒養也
文祿元年壬辰征伐朝鮮于時率其勢五千人攻肥前名護屋
同三年甲午正月五日叙從三位任
兼宰相十月廿八日任權中納言准清華家
慶長二年丁酉豐臣秀吉公依鈞命轉越後佐渡信濃等移真列若松城領出羽陸奥之內百万石余之地矣

同五辛庚子景勝與石田治部少輔
三成同謀叛而敵大神君於是
大神君六月廿六日衆伏見城到大
坂又七月廿一日出江戶日廿四日
着御于野洲小山台德公亦着御
于野洲宇都宮然此石田三成依謀
叛伏見落城之旨告之依之兩君
急衆向濃州故奧州押之軍將伊達
陸奥守正宗最上玄羽守義光蒲生

飛彈守秀行軍勢與景勝兵於相州
奥州所々令挑戰於石田三成於濃
州園原合戰矢利減亡故景勝失大
謀其臣以直江山城守兼續有訢詔
故被宥其罪
同六年辛丑七月廿四日入洛被沒
收奥州君松領百万石余之地於羽
州采澤奥州福嶋賜三十万石十月
十六日景勝越駿府奉謁大神君

献上锦五百 地蚺蛎五百 挺御馬一

匹

元和三年丁巳五月廿六日

台德公御前賜領地御朱印

同九年癸亥三月廿日逝於羽列時

六十九歲

法名覺上院殿丈河周梨權丈僧都

宗心法印

大坂陣之時御感狀賜景勝家臣

今度於羽列之役志貴也表防致之御

勢寄祐也御感狀賜景勝家臣也

享七年

二月廿七日 家康云

杉原左衛門守

今度於羽列之役志貴也表防致之御

勢寄祐也御感狀賜景勝家臣也

享七年

二月廿七日 家康云

次田大炊頭

今度御列大坂為貴也表防致之列入
情之長也山成之令成之也威也念也

女長子

女長子

女長子

拜領目錄

吳服二黃金十枚 杉原常陸介

吳服二御腰物 須田大炊頭

吳服二 鐵孫左衛門

女 朝倉左衛門督義景室

女 上杉三郎景虎室

女 畠山民部女輔義春室

三女共長尾越前守政景子也

少名喜平次
上杉厚正大弼 從四位下 左近衛權少將

定勝

史記

母四辻大綱言季繼卿之女慶長九年

甲辰八月十七日歿法名挂岩院殿月清正挂大姊

繼母武田大膳大丈晴信入道信

玄女

始重勝

元和九年癸亥二月一

位下任侍從兼彈正大弼五月十六

日繼景勝之遺跡羽州奥州三十万

石而拜礼 台德公在城千采澤

寬永三年丙寅八月十九日任在迄

衛權女將

同十一年甲戌八月四日 大猷公

北御前賜領地御朱印

同十八年辛巳八月三日 竹千代

君家細御誕生之時献上米国光刀

左文字短刀又始而拜謁 竹千代

君之時献上兼光太刀

正保二年乙酉九月十日歿於羽州

永澤城時四十二歲
法名大上院大阿闍梨權大僧都隆
心法印
殉死者三人三股隼人岩井左京
香坂弥五右衛門三

女名長年改
上杉播磨守
後四位下
侍從

綱勝

始真勝

母鍋嶋信濃守勝茂女

室保科肥後守正之女

正保二年己酉二月廿八日繼父定

勝遺跡領羽州奥州之内三十万石

羽列永澤居城奉拜謁大猷公

嚴有公賜御諱綱字改綱勝

同三年丙戌正月八日德松君

御誕生之時獻備中次直刀

永應二年癸巳十二月十一日叙從

四位下任侍從

寬文四年申辰五月廿一日

嚴有公御前賜領知之御判物園

月七日歿時廿七歲

法名上生院大阿闍梨權大僧都蓮心

同九日後嚴有公以上使阿部

豐後守忠秋賜御香奠銀三百枚

勝為遺物獻微崇皇帝掛物一幅左

吉負短刀

代金三十枚

女 擊苑岸宇利治室

未嫁而利治歿故為比丘尼居于武

州白金村如寺法修身

貞享二年己丑八月廿六日歿于白

金村時五十一歲八月廿六日歿于白
法名興善寺殿松嶺隱之大禪定尼
今上杉家建一寺稱興善寺開山至
道菴無和尙

女 杉平丹後守光茂室

明曆三年丁酉十二月廿三日歿於
江戸法名柳緑院正室壽貞大姉

女 松平肥後守利明室

寬文四年甲辰七月廿五日歿於江
戸法名法泉院淨因永貞大姉

女

（Faint bleed-through text from the reverse side of the page)

女

吉良上野介義英室

上杉岸正大弼廻憲室母

室永元年甲申八月八日歿於上杉

下屋敷白銀村時六十五歲

法名梅嶺院清岸榮昌大弼

葬天武江邊谷東北寺

綱

始吉良三之助
上杉倅正大弼

上杉花子次
從四位下侍從

始景倫

實吉良上野介左女將源義英嫡

男而綱勝外甥也

實母上杉倅正大弼定勝女

養母保科肥後守正之女

室紀伊大納言光貞卿女

寬文三年癸卯生

播磨守細勝及末期以細憲為養子
願故同四年甲辰六月五日
嚴有公曰養父細勝及末期細憲養
子願依是大領之羽州奥州三十万
石之内被没收奥州移當領十五万
石而羽州米澤領羊知十五万石可
宛行旨有 鈞命依是七月十一日
養父細勝継家督献上黄金二十枚
綿二百把於 將軍家上杉喜平次

景倫御礼就幼年無出仕依之吉良
上野介義美畠山下徳守義真出坐
御礼

寛文八年戊申八月廿五日始而奉
拜謁 嚴有公并謝家督之事于時
真太刀備前延壽代百貫黄金馬代
白銀二百枚献之家臣長尾権四郎
中條越前守坂兵部安田兵庫沢根
猪右衛門等被 召出 御目見景

倫賜御諱細之字改細憲
 延寔三年乙卯十一月廿三日叙從
 四位下任待從兼彈正大弼
 同六年戊午六月紀州亞掬先負卿
 御娘入興
 貞享元年甲子十一月十三日於
 常憲公御前賜御朱印
 元禄十六年癸未八月廿一日隱居
 九月十四日拜謝隱居事特献御太

刀金馬代時服十領且為遺物以御
 服指 東國位代金 御掛物 布袋袴收
 敬献 將軍家以古今和歌集 二條
 卿 外題 章 章 献 一位君以古今
 筆代金 三條 章 章 卿 筆代金三十枚
 和歌集 三條 章 章 卿 筆代金三十枚
 献 大夫 人
 寔永元年甲申六月二日歿時四十
 二歲

女

松平薩摩守綱貴室

實 吉良上野介義英女

延宝三年乙卯二月十九日嫁 綱貴

吉憲

史名勝千代
上杉民部太輔

喜平次
從四位下

侍從

母 紀伊大納言克貞卿女

室 松平肥前守綱政女

元禄七年甲戌十一月三日改名喜

五次十五日始奉拜謁 常憲公時

献御太刀金馬代時服六領

同十一年戊寅八月廿一日直袖十

一月廿八日叙從四位下任民部太

輔賜 常憲公御諱吉々字改吉憲

御盃頂戴御太刀 肥前助守 白銀百

枚時服等拜領之

同十二年己卯四月廿九日執前髪

同十六年癸卯八月廿一日继父家
督九月十四日於御里書院家督御
礼黄金三十枚真御太刀
献常憲公白銀三十枚箱香献
一位君同右献大夫入同日家臣
色部又四郎本庄弥次郎同四郎右
衛門中條兵四郎頃田圖書以銀馬
代御目見御礼
同年十二月五日蒙可要松平肥前

守緬政女之台命

同年十二月廿一日任侍從
同十七年甲申正月廿一日命御城
廻田安内赤銅御殿際迄助造之事
九月朔日功成賜時服三十領且家
臣十二人賜御褒養
享保七年壬寅五月朔日歿於采澤

時

法名

義周

始上杉春千代
吉良左兵衛

為吉良上野介義英養子

元禄三年庚午四月十六日自采沢

到着江府

同九年丙子十二月廿二日始拜謁

台顔

同十二年己卯十二月十三日徒父

家督

同十六年癸未二月四日依父故彼

配謁

安永三年丙戌正月廿日歿於信州

諏訪時廿一歲

憲孝

上杉主殿

安永五年戊子七月朔日始奉拜

台顔十一月廿四日歿

勝周

女名千之助
上杉駿河守 主税
從五位下

室片桐石見守貞起女

正德四年甲午六月廿一日執前發

改全税

享保二年丁酉二月 日賜新田一

万石十二月十八日叙從五位下任

駿河守

勝延

始源之助
上杉式部

正德四年申午六月廿一日直袖改

式部

女

黒田甲斐守長治室

宗憲

少名勝千代
上杉彈正大弼
母
後四位下侍從

宗
空 松平土佐守豊隆女

享保七年壬寅六月十八日继父家

督日廿三日改名喜平次日

并谢家督之事

日八年癸卯十一月十八日直叙位

四位下任侍从兼弹正大弼賜御諱

宗之字称宗憲

