

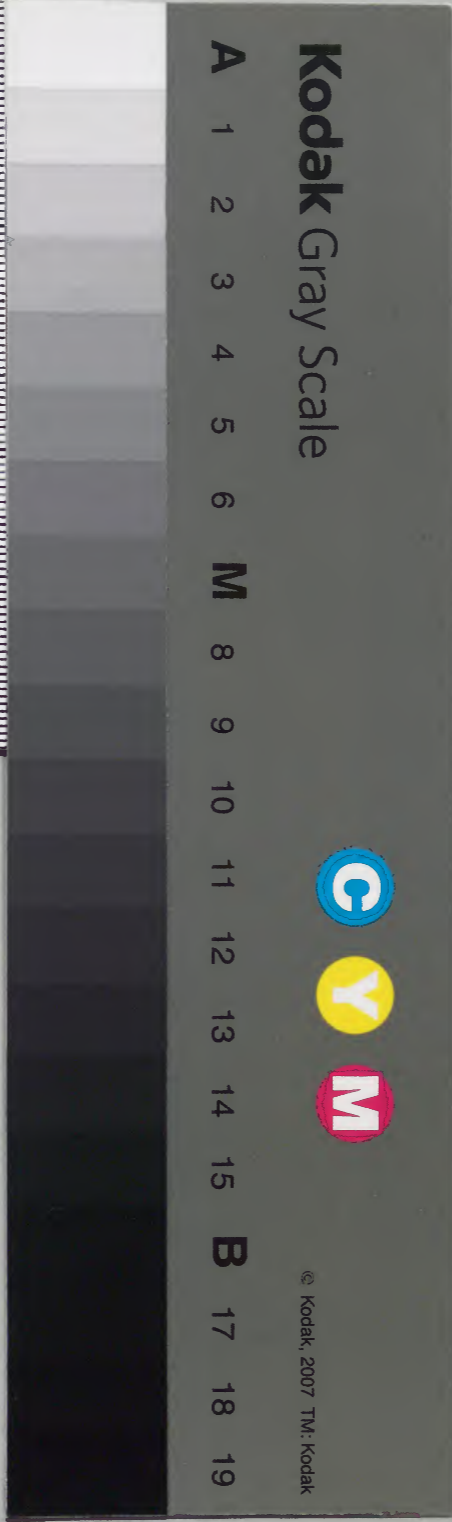
和書
 文庫
 六月

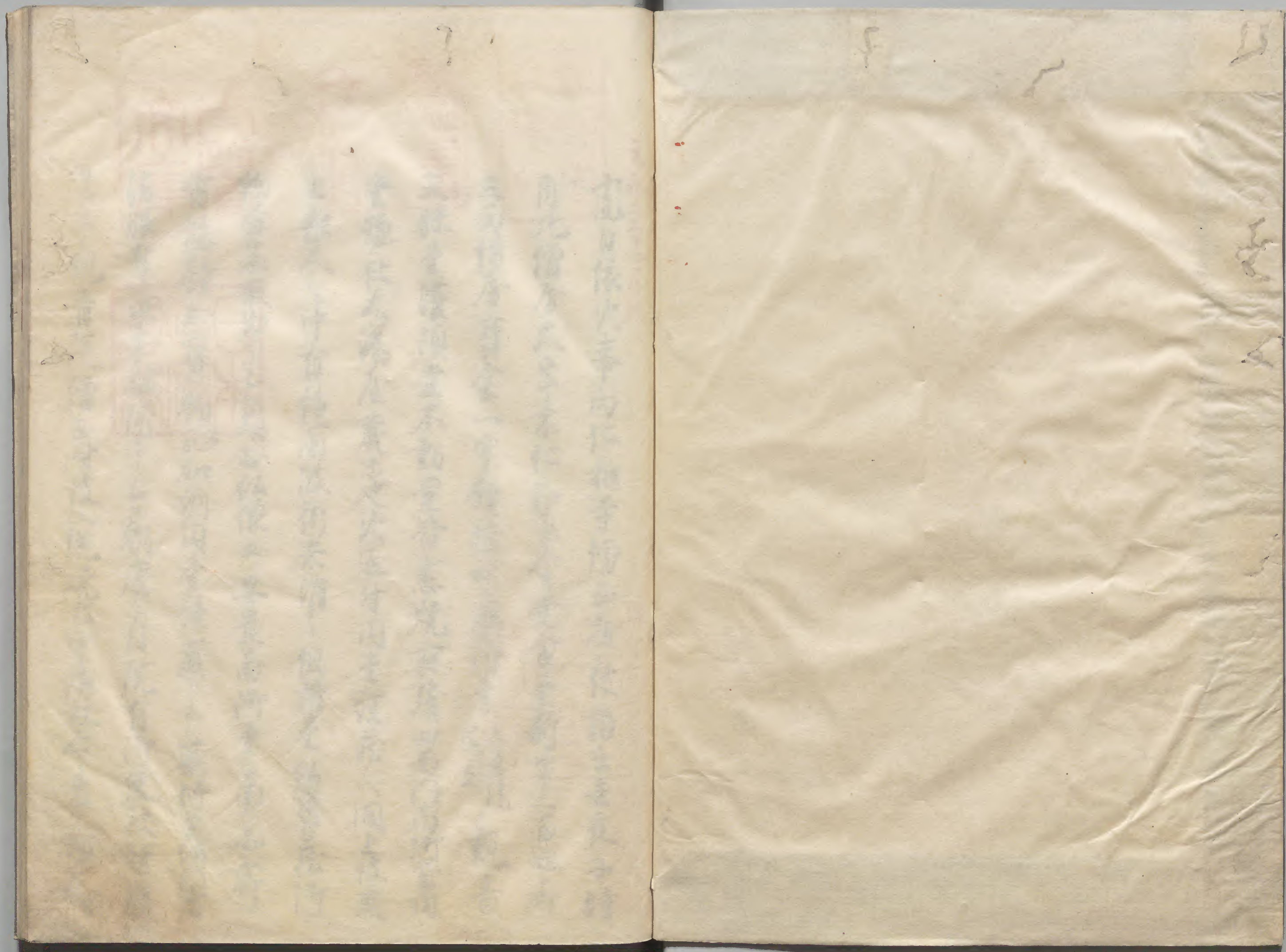
内閣文庫	
番號	和 10092 ²
冊數	29 (6)
函號	161 16

内閣文庫		和書
一〇九	二號	類
三〇冊		
五架		

(大)

0 1 2 3 4 5 6 7 8 9 10





九月廿一日 依少事 内行 雜書 恒 新 行 爲 事 人 子 時

自 此 留 方 天 之 本 在 仁 賢 人 之 本 在 德 行 之 本 在 道

之 本 在 道 之 本 在 德 行 之 本 在 仁 賢 人 之 本 在 德 行

之 本 在 道 之 本 在 德 行 之 本 在 仁 賢 人 之 本 在 德 行

之 本 在 道 之 本 在 德 行 之 本 在 仁 賢 人 之 本 在 德 行

之 本 在 道 之 本 在 德 行 之 本 在 仁 賢 人 之 本 在 德 行

之 本 在 道 之 本 在 德 行 之 本 在 仁 賢 人 之 本 在 德 行

之 本 在 道 之 本 在 德 行 之 本 在 仁 賢 人 之 本 在 德 行

之 本 在 道 之 本 在 德 行 之 本 在 仁 賢 人 之 本 在 德 行

之 本 在 道 之 本 在 德 行 之 本 在 仁 賢 人 之 本 在 德 行

之 本 在 道 之 本 在 德 行 之 本 在 仁 賢 人 之 本 在 德 行

25

元永二年四月欽

内一三六六一號

文庫部
印

南正官
印

南正官
印

南正官
印

十四日依火事向仁和寺僧正所被語云去夜子時

自北僧房火出未仁和寺金堂食堂新堂三面迴廊

三面僧房寶舍一字鐘樓中藥師堂三多院觀音

殊堂灌頂堂不動堂皆悉燒取殘四西門内所室田

半惣社大湯屋藏赤火延付田堂經藏之間上法藏

上雜人之中有傳南波術者消了但諸堂以寶藏所

物皆悉取却了七期不似像者安置南所堂南小廊

將懸鐘石寶物加納田堂經藏藥師堂以別當

法服身西家雜院了七朝度之自院有淨使被坊作

往年觀音院僧正所被一院燒亡字法教令來訪給

八河景清位一院燒亡古賢行爲悲歎况_或爲_古堂今
皆未爲灰燼宣本豈不悲歎哉是佛不肖身多年執_以古
智所救也年未以_以此有度_之堂上乃_之裁許當此時
甚惡深_也然歎_宜持_甚堂_令對_東喜_院羅
寺_了惡_宗然_子僧_皇后_宮大_之教_後子_便爲_人苦_以子
細_指在_忍火_子牙_一渡_乃以_牙生_乳

十五日中宮依清產事出清三条殿右對面交_時之
申時春月此乃藤中納言宗忠_以仍_仍作_事良久乃_右
右_以以下_之未_入仍_事應_官申_云母_時八_止之_內
備_中舟_馬未_得亦_仍不_信立_應官_之也_交時_亦清_用

清輿_啓初_將九_重通_上皇_河見_物必_例女_舟車_十名_皆人_留

補_衣遷_河後_中宮_河方_被定_河產_雜子_其後_西對

竹_南廊_東西_仍數_高懸_帖各_二枚_東西_立燒_臺每_大

史_宗通_雙悉_南西_座焉_取際_藏人_以相_卡若_瑞在_侍

武_人立_切燒_臺一_本於_頭亦_前凡_座下_地后_之次_大

史_之資_光取_規續_身置_以舟_在前_大史_向以_舟云

例_文不_候類_以舟_云不_候其_高定_文案_再續_身自

懷_中取_出此_定可_乞之_生之_作志_傳柱_大史_取傳_說凡

大_門之_間見_區給_願隆_書定_文放_身真_之定_文頭

隆_春河_時置_第亦_臺代_東西_欄上_田付_之之_悉在

後大吏次貴後上皇降若本在侍大也頭賴下給大
吏屬宗房此間以弁不夫吏之云撰祭弁棺太中弁侍
通大吏男可仍撰祭事之中之伴而期日已色為之
必何大吏出立不叶志併你痛中可詳退也志次大吏
棺大吏頭隆細在泰院許官太殿上又有許產定之沈
司三有許姓太右二位太納之身之太其皆取中納之身之
別南郭中納之泰後通季行通實初也藏人
九規續步置治之在前外注以立切燈臺太其
前以不弁以定文案折紙授礼了之開見示之共錯
之由以弁之取之才直授之倩業先才定文案可為
例文此一向被用弟曆之年院例之

今日別當語云院之典代換非遠使行重被定許撰
前近可止有作云後二分若勤仕前近之例不克許
可尋先例若仍尋人之家在太臣申云前例不見可
被差他人痛中納之申云西之身後二分若無勤仕
之例志一隨許定也治之申云隆後二分依人可
有沙治事也令勤仕有何事乎治阿西宮余流也別南中
云雖二分若無勤仕例隆然雖二分昇依之軍皆勤
仕此後准技例之勤仕有何事乎在大弁申此旨開
白申云勤仕系隆不可悖宿老人之被申不見之也
者他人勤仕有何事乎其後許定未也後後日尋申

元大后殿作云西宮小山女手後二子之尉不勤仕
汝役亦仇若陸體二子勤仕中注陸載其後代不見
勤仕軍何以今案可責可勤仕中非就中治乃西宮
家長也肖友手自申可勤仕之生尤不審也
今日大后門於仇不賴申云今倍在乃於路以列本陣
官涉輿順道儀儀大至之前制如汝自稱
今在官隆補院列尚本列尚人但中納之時共之又
是補

十九日所禱也公城取課本院并河原掃除人吏柱
松六本續松百本把新物一荷籠初十四發
發松等言也之落
於對五象枝

同雜雜掌解文送襖所又肥牛五以借人送為人初事
取也繩代到白布一端又用白殿牛飼童牛飼取之
又泔牛糲新月堂給米五斗已上公城或人云上皇於
三条殿以下皆九在清仇頭威右出控仇頭賴在清門依
清澄亦亦小面泔浚之之申刻自元大官殿泔泔使
未云其今為泔見物可渡給仔与守接數早之泰白
者申承中皇后之太至敷後追系下官乘加車各入
在嚴院信都被泰爾一刻車渡京織織之不知名右兵
未尉貞利无其未尉初安右出尉賢則在患尉光
行太其出仇證親无其清仇頭威右出控仇頭賴

許指刻限可奉中宮之申不送仍按時刻奉中宮慈袍

納少舍人取下尸束士木按河洲度具長橫立被宮西中

門外河洲度昇並中門南庭少至資光於庭門入申

勅使各入中不控大吏子時諸大納之以下以被儀

皇代有廟庭東上河洲度亮實能朝下中自中門請

涉河洲度江文乃授了控亮取之於傳方入後宮後控

右冬見了後按春涉河洲度同為座上北一枚頗門

出南二初指一枚也其上數首正勅使威初昇自中門內等子

數北初為傳首西色河友大納之取女誓木給勅使

河本路中門砌外再拜退出納少舍人名給福出納大納

領少舍人長指一正口少舍人取納福大吏房宗房取之自

餘廢官木給之

控亮官廢說言侍取司傳奉預台能實能朝下

取件文在福廟障子下取書入書不說之

立日河洲度指之有淨茶右大將河友大納之

取中納言河友河列高彩中納之春後行通之官仍

雅定付奉之

次日未刻上皇為河見物河幸外關白殿座食依

渡門前給自然見物內在官大大將河友大納之經官

民部宗通太忠河河顯通河中納之宗忠未平河部

人受取仿經折入自南才一間至僧經在自上月之
仿經如卷九仿經上
時便引之

入自二間引種元自上月之自一間後後在教花

收花古言人入自二乃古言人自開白開海師沈觀不具

座具魚借沈誠用之咒預乃承緣不改之咒新經佛

怯後迴南三礼迴小忍之

十五日泰元大官啟申寂勝謙泚裝束事作云水泚

公事存舊例古事不可有新儀舊儀也又估引重可

作云以在上重上事之然忘昨日重換頗遠例凡延

出後資康素作云藥師寺人之祈依老老不分明見

又書可針申老

未刻泰内子時夕座教花乃也忠宗定衡重通内出

居内大臣大納言仲實中納言顯通宗忠實際在泚

兼座各議通季實仍依冬在正鬼乃睡字下官水泚

不聽之主上泚泚取開白泚泚朝餉朝在祥仁三井

同信受夕泚真言公同有祥事了退出

十六日申時泰内子于時持夕于時在也朝在忠尋公同同夕

秋夕座覺後三井同是基公同白是直衣被依朝餉

泰上公泚友大納言右束門持治部卿秋中納言中

宮權大史左宰相中持新宰相中持史出正忠宗

實能朝古木之陪膳候藏人回親不之仍下官
小朝餉付之入盤不女房臺盤上雙后付所菓子
中心為奇大盤取自奉有所厨子有小棚何不居彼
可居臺盤武仍向得選字小作答前之必此於依不審為
申二位被注淨手水答云全不可然不知案內女官未
不為也早可令居虫者

十七日朝拜是云同宗是夕在湛秀問道社之
十八日未刻奉内朝座寬信問禪是夕在是時問相
仁德云由禮義者申之此乃下官如悉也兵忠宗實能
開白右大將亦忠友大納云經實太忠也特顯通女藤

中納云宗忠列南忠教惟在後同答之威師竟能記
在疏長橋西邊言云法下控大僧都從僧二言故物
在廳堂後語云小僧總者謂法下以下謂若但階
寺別南大僧正為法中入僧都呼官伴人為執柄柄
子吳他人之故也之而之永綠北僧正冰紙改子何
口呼官武從僧不稱唯奉土敷在具小礼盤上先
威儀所經云之在上就行若拟下開白下解凡進
札南小上右大將以下之自拜西邊不踏在上通季信
通解進置殿上西階昇自綠扇西階威儀分掃此乃火舍
取藏人回能侍在末次威儀所步行到昆明池障子

下開白以下向東立給次牙置立東向南白西向隨

次立定後更大會取經錄廂就初香札東次取大會

蓋下立黃子數前經黃子數次減儀呼入自牙五間

經禮盤前并僧經座前立淨法乾方轉陸以下咒就

三禮及僧經謙呼末初香經淨法西小文下自牙五

間經初香札東及公掃注前到南序化掃上薦西向自余

大會取初自殿上戶后小板敷以初初到后注前情

上掃自下薦退下列高已上後寺注開白殿帶飯了記注

令春淨前給次右大拍跪上戶下指券取祿藏人授之

自緣唐小初入自牙五間給禮議退經黃子後注次

之人取祿入自二万給僧經藏人未乃后戶內授之

例下后身之到當以高下不悉淨前注此期書自上之戶

取祿也次凡僧祿殿上人取之下官出自上之戶到小

板敷指券取祿藏人授之出自上之戶入自一乃經

聽在拜前給凡僧謙呼法考太迴退下悉書后并余

人之不此忠宗經云在書后注以初上薦一人之外經下

薦後可來之也見故資后注灌仏就

廿八日自衣中中宮淨產淨產之仍日也乃參院

天下僧俗共不悉云之給令共初考信正賴基注呼初延

法橋自衣身加持上乃淨禮法阿闍梨木卒香僧更

不謂僧侶
入卷中給之

不謂僧侶
入卷中給之

入卷中給之

入卷中給之

入卷中給之

入卷中給之

入卷中給之

入卷中給之

入卷中給之

入卷中給之

入卷中給之

入卷中給之

入卷中給之

入卷中給之

入卷中給之

入卷中給之

入卷中給之

入卷中給之

入卷中給之

入卷中給之

不謂僧侶
化僧上生

書

入卷中給之

入卷中給之

入卷中給之

入卷中給之

入卷中給之

入卷中給之

入卷中給之

入卷中給之

入卷中給之

入卷中給之

入卷中給之

入卷中給之

入卷中給之

入卷中給之

入卷中給之

入卷中給之

入卷中給之

取淨叙鬼怪惟勅使总苗東色一氏乃一給福女裝米白織物

袴赤也勅使取之下自對西階白乾方再拜後跪跪退裳唐衣濃

出中門為履兩昇次中門廊之卯光平胡后執

勅文兼例也後日今日事申九大臣殿作云前

例后陰陽所云云之在兼令執勅文不然又云因不

可令執何中門廊令事之或不實子之前傍正語

云云秋亥時自淨身中水出來其後時痛淨服給

辰時以後及未時淨寢未傾福戶渡淨邪氣云云人

其後安然淨產之無相予獨入簾中作淨簾几牀際

宮淨乳母但馬身懸依旭弱橙亮定能技持女房云云

抱淨貴女房助君雜役此外二位上皇淨拜教各他

人

天曙乃改淨裝束皆用白色頭墜輕片等物云云

其後女房皆着白色衣白袴云云之水正質一感

恙白壯未布衣作簾中下知及嘆也

宮自切勝緒淨云云皇子淨乳付宮自令身合給云云

女房甲服指衣令身飲淨乳但守忠隆妻各淨

乳母頸浴短忠胡后云三位可奈淨湯洗之中云其

作裝束必何答云白單衣裳唐衣表着紅張袴織

物表市也是常事也短忠云恙唐物必何答云云云用之

由春仲教書以示也其承曆三年例之

廿九日未刻春院改奉院殿上為中宮侍以其小序

為院殿上春仗上進了以下皆為其指費下官不

存其旨忌青張指費仍皆隱藏人所借用越前國

司人々多借物之昨日上宣旨云不可差用青純之未

時指系泔湯放具先宮大又屬宗所指打敷女侍以錢累其上生指之

次置物机一脚一階次免其二荷各指免八口各有以床

子二脚踏板二枚泔槽二各有臺但一有覆生后桶案一脚

后桶二口杵二柄執五口中桶二口小桶一口泔湯

之又荷桶四荷皆仕丁未持之表衣上云

生指當色

無指袖

木付宮司未儀贊子敷取后階隱間頭隆給卡

仍事法隆頭類二位進能隆運入自階西間南廂

階隱乃其西乃為泔浴殿母屋際立中序凡階隱

間中央后泔湯槽苗小引下有打敷上有覆泔槽东西立

床子其東西敷度打板泔槽小立置物案泔槽南立

雙免其東西引件免其東西免其東西免其東西免其東西

右一口西間后泔袍襪襪立案后桶二口件桶立杵一柄

此乃頭隆柄卡兼作云廳官之計馬負件表汲水水

桶清隆入持簾中桶實能混合入十二口免多荷持

桶清隆入持簾中桶實能混合入十二口免多荷持

二人自東中門頂之持香水口荷於二荷者走淨

湯殿於二荷者本宮侍長深重親下向南階取之置

淨簾下階西大進法隆取入簾中以小桶入有頂持赤湯

一荷持一人稱發言碍不前於南階隆重親定取也

初得口此乃依西序南簀子次控亮實能入淨簾中

混合湯水口先也仁和寺僧正寬助於仗垣不奉

淨湯殿若香深法服持孔持僧正自衣前修孔崔後法持法

產淨祈可被修而之降誕仍皇子淨祈被始行之加持畢退下次讀書人先修太子取

廿弁實光明後取制書卷入自東中門列立南座當階同

次鳴弦五位十人威威威雅雅雅威宗回威季列立情士後一併大西上立

六位十人高階能章平源言卷在東京憲方平特信不難也立其

後次宮渡淨之湯殿淨音高亮以成人數光朝長

指笏開書欲讀上皇於簾中被作頗進書列一傍中

仍數光五天許進出讀之後讀鳴弦人鳴弦位淨付鳴

事之後讀書鳴弦人自上觸退出次又淨湯其儀必朝

事之後招控亮實能朝卡向簾中儀先淨浴殿三位

向湯二位相向若床子二位東以淨進殿取虎爪屏角

金銀類並北案上次女房高倉殿取淨釵並月

案

次女房二條殿故宗政身抱皇子實能再女捕曲八

仿教朱氏來之。上皇立劉令行事給之。清浴殿
之位折禱從於是踏涉槽中板在進浴之事。後
洗淨袍襪槽取亦自淨湯殿持糸小西南方亦有
其煩故也。

上皇此為是淨白帳來之。今日各入民部以右清門
待浴之。列尚躬中納云。太兵清階在宰相中。將
太史亦皆垂衣。是落色指若。官司讀事。博士唱
弦人皆着白重。但執負仇大外祀不然。後日若
有銚有悖否事。令申九大臣。教作之。不有被忌。時四
條宮入內。時宇治教潛。是落矣。持貫給諸既以作云。源大

納言不忌有忌儀。玉吾お持寸。忌其。能也者。仍不忌。
落色お其。時源大納言。故殿也。其後度。淨產不忌。
能也者。可有忌歟。

廿日三夜。淨喜產也。九大臣。殿有可各給之氣。○下
官申不可然。由是為年人。○此月比廣。注實實衆。各由
故。

東燭乃。是末帝。各院東對。西亦廟。西面四房北及母屋。南面二房

再東戶。同奈密淨。簾立。且。天白屏。風西。廟二行。后。二。

坏物乃。云。心。拜。西座及南座中央開白淨。產。在。小東。西對座

亦廟。西。同。至。戶。間。后。机。餐。八。不。乃。殿。上。人。產。西上小面
座上下奉

燈伴燈食庄皆敷度延高深帖為公卿庄以崇帖為

殿上人庄西面才四間西帖自才石以而敷之去其時

法卿為庄用白與右大官二秋乃系总内大官瑞大納言

亦忠後實雅後宗通伴實中納言取通宗忠後

忠教重賢實際隆泰議頒雅通季行通實以雅定名

忠長忠各庄頒通名真信通名端那會元子文子不也

庄古賢不傳也之度此儀不何以依以并催殿上人

為庄仔通部下忠宗部下以并為上首以并同重資卿云

先可付涉前物托可勅一秋元重資言云先可仍

一秋也惟信朝信居孟也女納言忠能取瓶子用白取

盃撒右大拍次傳内府及殿上人庄次為涉前物采

女六人豫備寢殿而等女子敷東才二石以西皆給為色

痛衣涉脂宿刀隆殿上五位自中門廊傳取短對而面等

子敷再透渡殿授委以依以并催下官仔通忠

宗實能與涉衣案件案中門廊殿下二時各長

置取衣草二合考有量以白冠甲織物裹之衣草上打懸

生箔三幅打敷覆白冠甲文三幅落物重二重每縫

目有白糸伏組案心通白掃緒有組有總下有金文

覆上打懸總白箔二重也已上亦并列寢殿于时未進

涉前物也為中仍敷刻能側東西此乃二位被吐為

後伴与守浩云以奇云隆光朝臣甲同時万歳千秋表
重之立門持天下各詞之隆然今案如此詞也之
別當云今秋事頭隆告告之但紙陪陪難權亦在陪
陪別四位令勤仕事未見事也

治戶云先日所撰前近歷二分者可勤仕事自元
太右殿以業師与別南被勤發作路之門拾西宮事
不可勤仕之世被注載最長中者遠先祖意趣勤尤
能申中可申也

所湯石之官先法史就記中

本法事之付為常所陪白所是之

六月

一日大外記所遠儀礼記之

二日早且伴与守長實叙卡送出云只之可也系

乃泰院作云今秋自院可有之善產事可致業仕之

此可傳在府者退和令申此自在府令申之業中給由

泰申此世于時之所浴石也每事必九日敷光指

第進出離別後可指第此世間開白内大右臣戶

治戶之別南新中納之中宮權太史九宰相中右兵

未皆修理太史被檢用白内大右臣戶之儀履殿等

子數

夾燭忌束帶各九大臣侍共香院此乃兩脚傍沉
入自東而門給主典行重香向申云早令香結重
有坪進广官之老九府入自中門序經對而廟再西
箕子忌卯在給太府在汝在相替被忌與在香舍
人如三夜但敷延與在居居物仍上老九大臣預在
并獨忌殿上在下官加忌一秋惟信和卡物系盃瓶
子少納之宗兼次供淨茶物殿上四位五位盃送宋
女侍侍今夜伴宋女在東方除期短之御拜香香之
次威儀物六十盃月四位五位付之宋女不付也先
長實御后向頌隆和卡云威儀物法大吏可付和

懸盤亦三秋

和殿上人可付凡云云只殿上人可付也仍殿上人
付之次香儀通季信通官仍雅定得之衣案亦而
箕子敷今和案面以織物亦折立押付立打懸事又
亦復霞織物施施白備次二秋勸盃頌隆和卡瓶子為人頭
無之秋宰相中仍信通瓶子頌類此乃長實和卡未
向向下官云居此事何和乎答云二秋也仍令居之四
秋大忌仍皆頌通父子三人中秋盃有賜之五秋氏尸御
宗通瓶子侍從季成次黃紙此同院方行可區分自
然淨時刻就中云云在末置了并置殿上人座文取
返復籍之各極法大吏撤之也隨次秋擺具法隆進打

先日九大臣殿之作

攤五役七秋法隆也自余昨夜前 汝乃勸学

院在春入列高弁为隆法 檀亮定能相逢取見春色

東戸下啓事也 出作可春之杖中門内列立

小上西面依雨不列 次檀亮取福給弁列高为隆法大吏

而左又右拜 未給学生福件学生人取福仍例教亦不可 次法大吏取

田庄敷而东面美子再透渡殿件亦不无指道有所家業以

敷敷若二仍 次上在戸校若此庄治后青物大后料也之杯皆

可為高杯之生有洪法衡重若被之返自奉儲衡重

事頌隆有不清氣頻隨惟依不用念不念人只在太

后芬津許次大納云經實勸盃瓶子丸患仍法隆以

法大吏未入渡殿取所遊具置公野庄茶件通教意

木胡胡烈召春之地下召人六人元補實志意定時志 候

階隱間依雨能座 箏内府笛忠友琵琶 信通 笙雅定

箏策教意 和琴件通 拍子宗通 副音宗忠 笛序田

律件海海百歲 此間亦經胡召向同 以弁云殿上人退

座或人云不后庄若之 給福丸以弁云隨亦滿遍

悉庄人何不給又云召人福不役設 力之何答云可

賜之給也所給經以給之福自上給 治戸云自下

腐可給也之 關白福女裝本具後褂 自余女裝本 下官

为取老大臣殿中福進南美子敷先之石出之持取

件祿下官撈取在加退亦中門序給下官祿御一

袴一曹四位皆官司給祿九大臣殿之給後由昇殿上

活戶卿云發粥兩儀必何頭階云立案中門指笠

進南庭可中步言也活戶云兩儀宮侍指膳燭迴

卷上之何頭階不兼引行迴庭亦卷上長安朝

后卷云事了分教今在王殿官人外法東府生以下

立明

四月自伴与守許示云七日申时以茶人可奉之

中被作下可存其方也若申时若未常系死大長

殿尋中亦系否作云有可奉之忌但汝子奉形勢

可告之若即奉院長實朝后傳作云一昨日九大臣

奉入返心不感感思念食也汝乃中宮權大吏通季又作

云今夜九大臣奉否必何申云隨形勢可奉之申所

令申之重作云必可奉之申可告若若以難為申汝

有畢

頭隆朝后以季通季九通下妻云勅使已奉入亦今若公卿

若若可召勅使欲作云上賜未奉行相待人

可仍事也汝問問白内府亦給妻事申若若殿

上人若若乃中若宗嫡勅使進立中門下授亮實能

朝后亦逢自中門奉上就處下申子也退由汝乃

未拜^之以^{雅定}致^在法^在吏^{一人}取^首數^公拜^在未

^東次^實能^下向^中門^引勅^使之^藏人^侍從^李成^拜拜

中^門內^若首^次法^在吏^{二人}指^有物^之坏^不以^中將

宗^捕胡^長勸^孟書^勅使^入自^對而^面一^言 瓶^子藏^人所^惡

二^款宰^相中^引雅^定胡^長亦^瓶子^忠隆^之款^列尚

忠^教之^短殿^上人^在上^下而^瓶子^資信^不控^大吏^通李^拜拜

在^取女^姓亦^未給^勅使^之取^之中^門急^再拜^退亦^法

大^吏撤^勅使^在此^石澳^后所^賜物^再取^之祿^物未^於

中^門外^亦時^門外^若音^同在^九府^各給^之中^門外^亦在^亦

白^門外^亦所^共田^各九^府各^給後^加大^殿上^在亦

讀^書博^士敷^光胡^長實^光師^遠各^中門^外在^亦

三^有勸^孟次^給祿^四位^科祿^五位^祿一^位之^勸孟^法大^吏五^位

事^暗次^不見^及次^內膳^正之^李取^打數^前行^次官^人

以^下次^才持^所亦^物於^南階^宋女^定取^付於^藏中^此

同^公卿^在一^款 孟^惟在^持亦^各 二^款乃^中引^宗捕^引

不^取之^後日^在府^作之^乃置^祖父^勸孟^甚奇^怪之^就中^不取^予法^亦然^按之^視後^元

推^具 筒^塞資^光 以^置於^藏人^頭無^右亦^引控^仇頭^於

以^中宗^捕次^之後^日在^府作^之亦^引筒^塞開^白取

授^次人^被示^可入^塞之^狀而^今度^不然^仍去^亦不^入

之^七夜^依有^其命^予入^之是^常儀^之推^之數^隱在^其

儀也取來但倒置自公家有儲勸益中納之其隆將

也百人產當寢殿東一間敷之街遊言口序田餘律

庭唾三疊拍子志定殿上百人取中如桑自解軒作

人必取之今夜福自殿上人及上建尸殿上人黃念上建

用白粉以并取之凡大臣新下官取之如置便取之

退出今秋發粥七回之公家善產之時之街衣之

自今日不有涉湯殿儀仍台侍士給福之

發粥不可食但不飾福以法又同必取之借書涉膳之

五日已刻後女持之使之人之已桑舍早一桑他人多

為善化務費必不可存可忘為色之世警地桑日者忌為色

自七日不殆干亦時日中時之信正寬助身女口為僧亦

自檢便不春上亦寢殿東廂街如持事之賜涉之後僧

懷元持取之次阿園梨被物布施為僧布施上達尸

殿上人以身取之桑上人右惠之舊法多御到南郭

中納言中宮持大吏九宰相中如亦也

涉湯殿儀之鳴弦但頭捕胡長取之桑而美子敷仕

丁荷涉湯如日來但云布霞七日依雨以板為霞其祥神

石棟女及畢被納涉胞衣吸入白瓶子以木塞其口入

桶以推桶但高結其上瘵地時侍一人昂自透渡

殿小壺結付寢殿御尸得胞衣于桑可懼地之生可

見之隆熱近來多錯付天井未就中近日土用比也
仍懼地儀可有憚仍沙法良將錯付之今日皇子
恙用生衣日未母后恙用給以帶用淨衣之
六日辰刻伴与守取作示可泰之狀乃地系改淨裝
未平殺刻不入見各淨湯殿被移寢殿西渡殿東
一間自一昨日尚仲間拍假廟撤日未白淨几帳被出
尋常几帳又撤白淨帳屏風立尋常淨屏風淨淨
必淨自條各列相遠

未刻以長寔被作云皇兒胞衣納奉齋於淨功家
共可懼地之也見奉書之生不申之而先平細卡隆

見奉書近來錯付外屋未更可懼地之生難申之
件事何極可被淨乎又七月皇子可入內裏給而
尚淨忘方但先例皇子淨忘方不入內事不分明
忘可忘否於凡人未先向吉方尚事也亦皇子其
例未見之生不申也件許安未可量申之生可不死
大臣未又以宿乞身度之被奉事深感思念食之
生可未也乃退出之中淨有被申云納胞衣事
近例已上天井中懼地事隆有其後未見給與淨
被納上天井何事依平就中尚院堀川院今上相并
不短幾程進件例被納宜以此不可有吳儀未淨忘

方事亦况^兒無憚付母并乳母有其忘之中不承置也
若然者不可有其忘此重可被曰陰陽也但上宜其
具皇子先令向苦^言方給其後令入內^給何難惟年未
上采皇子誕生天下大幸也仍隨存可未入生白髮
之恥依可及^報故面成憚之依有列作史亦恐事系
仕之蒙蒙^儲感作之恨不少今夜可各仕以梓帝王
得^儲武事甚難而幼年令其儲給寂古可也何况太上
皇見弟^孫福事古來未存事也祇以可感恩食事也
就中近年早魁之愁尤多七年衣寂也而皇兒誕
生後七日内耳兩頻下草木萌生人民歡喜一謂天地和

合涉事感懷依餘弟不^上之言上之定令存知市此
有可責者乃申此旨作云胞衣事必被申可納天井
泚忘方事重可問光平皇^子誕生事^感感心隆深耳雨
事未思食字被申有尤可憐作之若未仕來返之依
思食者退出令申此旨

周時許光大后殿侍奉云已采車之切給之終忘
束帶者面泚車出門外之相待給所各院內府等
卿依不^言不被各危府恙症後慈殿上^言泚名^言不^言
望^言地皇^言后宮^言喜^言產^言使^言亮^言忠^言經^言知^言卡^言各^言入^言至^言中^言門^言中^言官^言
指亮寧^言能^言知^言卡^言中^言事^言之^言生^言次^言之^言產^言後^言高^言遠^言渡^言殿^言敷^言

菅田庄口使、总因庄次下官取女仕者、未給御使、
能中門、次供御前物、殿上五位不備内院役、兵戸少補資位取打敷
序、懸盤六、前御飯内先次、御汁物、次御湯、若后盤、次
御酒、蓋有院蓋、但不若盤水、次一獻、六例四位、二獻、中宮、亮
兼、菓子取付付、

頭、因御前、瓶子藏人、威行進、寄片、以叙消燭、
次、后物之勢、太宰相中、打頭、雅、四勢、中、立、於、吏
形、通、五、秋、大、吏、忠、心、次、置、筒、簍、紙、未、打、攤、六
位、威、行、五、位、季、成、四、位、忠、宗、未、了、人、退、出、七、勢、
啜、粥、儀、七、夜、事、假、若、中、皇、后、上、皇、令、儲、給、但、無、也
衣、明、日、皇、子、可、有、七、淋、以、後、院、殿、上、五、位、可、為、使、而
友、大、納、云、大、吏、依、見、病、氣、辭、退、因、之、被、除、籍、之、也、
此、踏

薄水

後、因、皇、子、降、緒、落、給、之、

七日、二日、法勝寺、列、南、以下、春、賀、中、宮、依、此、事、平、未
院、被、申、請、九、本、殿、御、事、七、和、相、多、車、列、副、人、被、定、
技、壇、不、已、刻、总、未、等、者、院、七、日、皇、子、御、祈、初、被、修、七
瀬、寺、後、寢、殿、南、面、簾、下、被、押、水、浮、御、後、赤、文、墨、院、殿
上、五、位、口、使、中、文、日、被、修、八、五、位、法、左、吏、為、使、之、又、中
透、渡、殿、宮、御、料、巾、仙、十、祈、被、造、始、仙、所、因、勢、勤、仕、
此、召、召、大、字、乃、敷、光、被、作、可、扶、上、宮、御、若、由、牛、時、法
勝、寺、不、司、春、入、列、南、傍、心、寬、助、權、列、當、拾、傍、心、仍、也

包德不奉与不可勤仕以新番入立中门上座檀律
所祭是古之法橋嚴法都維那大武云立门下自餘
不可未立門外此乃下官行立中門是實助傷心招
下官云卒德不可入中門内之由被作下可令此可
欲知如何下官云尋常儀序不入中門而有作可
罷入共口台似之由德允加之事已告于也傷心
已上無由唯可令此可上之若控傷心被同此儀良久
檀亮實能亦逢由昇申中由亦示君中次由傷心
去砌口許丈高寢殿東牙三間小西上座寺之其後
同一許丈外維那所立其後亦仿德志立列列也吻由

當二人立其後其外不可九人通給列南給立中
納之宗忠取控列南給下官給上座給福忠宗給下取
古自福取回却上給都維那福宗章頭補未給下取
向高福諸大吏給不可福由傷心福後被物一重上座古自一版
都維那月向高早衣自余之信
列南志香深裝束坊五銘控列南尋常裝束白袈裟
自餘皆同進步庭对高僧正後僧若一人坊皆不共相從
立定後若自取之給福後返給後僧退出向南二人為威
儀所從後所隆然依序古方忌白袈裟
今夜可有山階寺信齋之
伴与守諾云未十九日可有宮始事仍侍大盤可用

意之由法院宣之。下官云此大盤傳方事一向可有
用意也。所謂大盤簡并袋名爲辛橫始定。是子
盤桶抄錄案布。是列抽大盤新物也。

自今取仁和寺法親王增智信都定海律師勤仕
皇子中修法之。傳守身如居之。產案法忠守律師是
五大尊子手觀音三重塔之。付養又金字法苑經一不經
種之。祿室可音是然。此之由今中舉自之。可籠轉進
也。又德宗崇後阿闍梨令修不動法

十日為申九大臣。云無德元年八月九日所籠記為
用下事白。戶部法親院之。多之。亦他不用下事。事依

次款被作云。件間法院。清月宿依。為本家人。本坊時依
近隣。本坊不之。勤仍給之。件事不足。月勤。本坊此之
亦之。凡本下事。共一上。亦吾家。門外案。橫掃。毛車。是
[] 用之。亦他上。歸者。亦仗。在。用之。亦他。所。用之。不

分明

又被作云。一日自願。隆胡卡。許師中。法十六个。条事

裁作許[] 不下也。傳情業[] 諸回。条事。行有。評定。况大

宰府。狀必可有。定之。云。凡本被。宣下。条宵。先。削。若。下。官
申云。凡本此事。多。勅。先。例。若。也。是。可。定。申。由。本。宣

自上。歸。降。之。作作詞。合下。勅。法。抄。先。被。作。可。勅。先。例。之

中後更^更改作可定之由改^改作云只可定中^中生^生家
作之人^人之^之劫^劫先^先制^制不^不上^上之^之也^也此^此坊^坊作^作也
七日^{七日}神^神今^今食^食米^米春^春也^也然^然中^中宮^宮邪^邪氣^氣依^依教^教給^給授^授傷^傷心
初^初考^考春^春入^入春^春祈^祈之^之

十二日^{十二日}去^去朔^朔日^日依^依所^所產^產穢^穢中^中宮^宮不^不供^供忌^忌火^火所^所飯^飯仍^仍上^上
日^日不^不能^能解^解齊^齊粥^粥之^之但^但亦^亦所^所贖^贖物^物之^之隨^隨穢^穢中^中付^付之^之
十四日^{十四日}用^用門^門見^見所^所靈^靈舍^舍內^內外^外之^之長^長之^之人^人以^以此^此事^事所^所隨^隨
穢^穢去^去人^人依^依為^為神^神事^事皆^皆所^所亦^亦立^立之^之而^而近^近來^來多^多以^以計^計入^入秋
循^循祇^祇園^園向^向祈^祈大^大列^列尚^尚云^云近^近來^來諸^諸社^社亦^亦產^產穢^穢忌^忌日^日而
上^上年^年依^依中^中宮^宮所^所產^產其^其穢^穢遍^遍流^流于^于天^天下^下必^必何^何苦^苦云^云只

忌^忌七日^{七日}也^也更^更不^不可^可有^有禱^禱者^者此^此事^事尤^尤可^可就^就產^產穢^穢七日^{七日}忌
也^也見^見合^合文^文中^中未^未代^代人^人上^上案^案忌^忌亦^亦云^云謂^謂事^事也^也亦^亦幣^幣了^了
淨^淨家^家小^小兒^兒老^老室^室相^相之^之給^給近^近日^日依^依堅^堅根^根有^有蛇^蛇劍^劍事^事而^而九^九大
長^長殿^殿作^作云^云亦^亦六^六月^月自^自身^身不^不出^出泣^泣之^之由^由陰^陰陽^陽所^所亦^亦業^業所
亦^亦也^也可^可相^相為^為者^者仍^仍進^進門^門

十六日^{十六日}邪^邪之^之心^心蓋^蓋見^見汝^汝劫^劫文^文可^可令^令靈^靈申^申給^給者^者為^為仁^仁瑞^瑞語^語
頭^頭仁^仁周^周易^易文^文大^大官^官殿^殿申^申給^給云^云頭^頭宗^宗尤^尤勝^勝後^後漢^漢頭^頭宗^宗賢^賢帝^帝
若^若也^也尤^尤可^可被^被用^用者^者以^以奇^奇退^退亦^亦後^後呂^呂下^下官^官被^被作^作云^云為^為宗^宗
是一^一品^品為^為真^真親^親王^王若^若也^也技^技人^人不^不公^公帝^帝位^位仍^仍中^中者^者也^也若^若
上^上卷^卷亦^亦法^法東^東庭^庭呂^呂伶^伶人^人終^終夜^夜有^有音^音示^示

十七日服菜服可付与与中院作云可奉内老
从仲书云少食了明後日親王宣旨在大官殿
給右府假内府不字云云

十九日左府作云今日仍事書不可令見老仍門合

江州河才再長元二年九年後冷泉治曆九年高院康和

五年當今就未書折身秋後老別云當了云云七日

左府作春何对字随案内可奉也返可云未对可

系給入老未時左府作共春内自室所小仍自警司

东仍自东腹门入給仍過西腹门給此路不穩只有鳥丸

可小仍給元經内傳不东与道入自取改門代老

陣先之右大拍家忠大納云經實宗通件實中納云

頭通宗忠能後忠教重資實隆春後頭雅通季信

通實仍雅定長忠或老陣在或行立壁云壁外老并老床

子在右已給乃平伏大卡召官人令置杖次頭并頭

隆老杖下清名老礼紙裏紙只大信結申以并退大信

同左大并之捐起在昇自南端在西北疏大信前

勝仍給清名結申退下老床子在法乃大并雅急

右少并呼後在法乃大并以官人令可大史史云史云

威仲老床子大并目威仲上指易給清名由本座前

指易開平結申大并捐許史老床子大并由杖之注以

同指威侍宿祿見濟名書換頭仁字大二字為親王

字文又每年月日下官回之書換必此指威侍之定例

必此為親王之事口宣也情案之治曆中年流濟時

有此字亦康和又有此字字而樣先例必此由必何

次以并退次大臣作大并必初大并無床子座作史

又必初此乃在位座上進了皆記在只大臣一人留社令

向同以并之拜賀事其人皆可立於外其人許可立

允願并云云勅到南外之人許可立由有上皇作

者仍氏乃新大納言仲實新中納言實隆中宮權大

史通季太兵衛督實仍入自宣仁門經面陽殿壇

上南行右自軒廊東一間經階下到弓場各同列立

西上右兵衛督云云亦上西面之戶部云存小西生

也若中將自小板交右邊歸入書事之由下

自小板交右神仏門再小庭等叙由出作食中口

此乃自上右殿所昭宿五卿拜拜相率草由并所氏乃獨

此乃自上右殿所昭宿五卿拜拜相率草由并所氏乃獨

招下官將令談下官向同云拜以前被作列南之若件

交拜昆院合不可有列拜凡所交度如何戶部云之到

存首只自院可書列南交之由有作也然若不拜羅

出必何下官之情案亦若拜可候也技親王所交之

是身受也加之印中納之次才云云与場承列南时
管獨拜見可有西度拜隨又自院重可有拜由
被作考云必可拜也共此乃頭中將作考食中又必拜
拜此乃左近府生資負考考充府有后之由仍經許
後向陣方亦座有后仍忌時作云事已云云考可
羅如九中之人皆審院云早可云出給也此汝被
作之渡階下人經在中渡小庭出自才二乃泰与場
殿而之日躬重作能法有前例在下官中云泰議行
被引可出自上躬乃行序事也又被作云宰相裾甚
長皆有禮事也一丈曰云許元是不知業内也大臣

退出給下官申請泰院大中并推魚泰院涉方遠是西

對上在戶群后對而孫廟良久臣夕之泰立中門以去

實胡中勅列南堂侍長實官泰進寢殿西妻堂可

中作考食由戶部再拜又以中宮控亮實能

令中中宮許方泰月不中事之中由上作考食中又

再拜昇后對西廟地上達部塔長南廟此乃長官朝

后作考食中官家司職子亦云此間用白殿被依

寢殿等子直衣下官經之泰大路泰向西對向司木

指少指忠宗朝中云司五人侍与守長實朝中播磨与

后但与古朝和卡職事三人指太中并侍通和卡

大里指作不類職事三人指太中并侍通和卡

宮中亮實德朝臣

侍中宮少之

藏人式人

為隆男文章生宗保男

涉監其出尉平忠改

被補之件亦司亦長實朝臣

討頭攝磨貞付下知

件貞付為親王下亦司也

干時在

中宮侍上間之為亦司之人多在比不見各人可

及老祥之比同退出

亦八日晴今日親王不始之三日付与古長實語云

以中門南序為侍不以隨身不為座

件不元中宮座也而遷陣外小屋

立黑漆大盤二脚

柄受

侍新大盤

朱漆

西對南廂東

西行敷高翠端帖二枚紫端各一枚東為上達部在

將后侍不六盤后合子威物換黑木大盤上及二帖

高杯物

人判二存大臣新

以法司官人上后之此名召内化威經

上書簡前日不作下亦司職事侍藏人涉監之朝被

加作侍五人

太忠尉平威唐乃忠尉平威尉日正弘

刻限

上達部春會送對而廂座氏尸卿宗通

勅列南太衛

門侍頭通活於之能後列南忠教新中納言實隆中

宮中亮實通季九宰相中右位通右兵衛督實以件

人之豫家信崇之序定一狀

以奇頭隆勸孟瓶

二狀

通

下瓶子

次后汁

法大史

次可說簡之由隆有信達事

出乃自然進門高事之中實德亮實德朝臣

為之

簡經對南東并履殿而美子敷說上宜

亦付侍履殿

淨覽了持御案立上達了尸在上東向尸内小腹退去
次差人男取筒袋中持置筒前退御司伴与

守長實朝於中宮侍東障子上召吉書念家事貞
仲入後宮持香之長實取香進先說勅列南次說

土官淨說了進給如賀御所封於初不后履硯列南成

外題物云成進書次三献實陸次后削水水事了詔拜

渡南庭总法殿上立淨五十日定法後可瓶筆法石

撤上達了尸在大盤筒立侍不后合子土器物司

已下淨筒衣皆了有三献或人之殿上人共侍時

衆陪膳或人之雜仕女陪膳定分不一交回始雜仕

女役送人共不待夜役官人亦役送之必地事人

总到以并各院淨方为身初五日定事了伴与

以下平总履豫后物司并淨監总法在盃觸觸

抄家司太出指作頭賴書之於淨監書之

而伴人依不堪頭賴書之又未例之事長實朝

后令持家事進先說勅列南次事後上皇淨間上皇

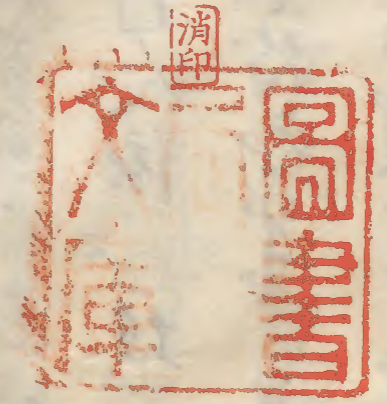
淨亦而淨不之淨說了又成布列南事了人

教長實語云益日作云明日次不宜也上皇子

淨撰之旨可也作履可令儲板具而長實志

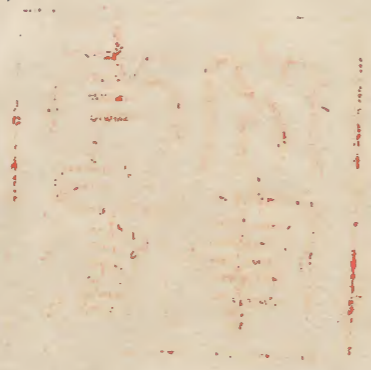
却不儲除期有尋申忘却由是作不足言矣

仍云件事五中五也誠不覺事也若



[Faint, illegible handwritten text in seal script, likely bleed-through from the reverse side of the page.]

天



六

六

