

親長日記

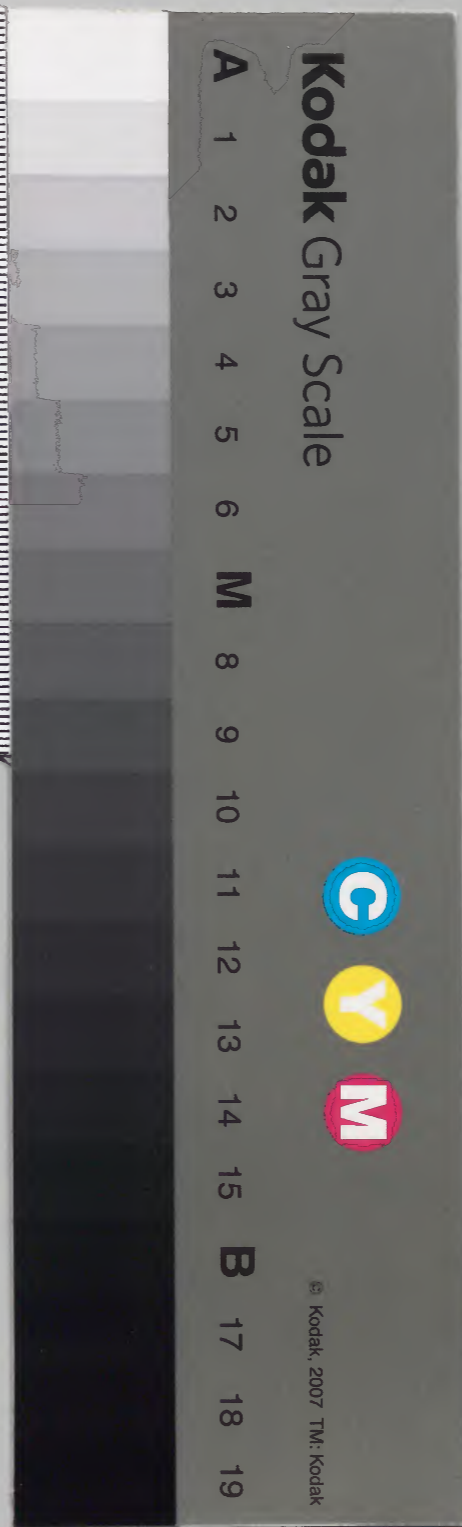
文明十五年

和書門類			
一五七〇六號	一七二函	三架	三冊

内閣文庫			
和書類	一五七〇六號	三冊	一八架

80

内閣文庫	
番號	和 15706
冊數	32 (14)
函號	162 229





愚記

文明十五年

按察使親長

六十年



明治九年購来

文明十五年恩記

按察親坐 六十歲

正月

一日陰平且行水拜天地四方諸神佛土沃祝若
之儀如常午後雪下及晚晴入衣系
内 衣衣之人惟元長躬巾祝之儀如
常三獻之後天敵天盃拜領系候之
人々

弔 侍中納之 云並平座上下 侍從中納之 實隆

民部卿 忠富 四辻 冬衣 中納 冬衣 吉國 冬衣 躬卜 冬衣

元長 冬衣 躬卜 冬衣 賢房 冬衣 衣冠 重經 冬衣 衣冠 正教 冬衣 衣冠

源富仲 菅原長胤 冬衣

平度之公卿 檢中納之云 始後之事 弁 儀名 義人 弁

先檢中納之 逐着陣 着真之 儀將 上之 儀

着沓 不指不實 移 不實 儀將 居向

南方召官人 令敷狀 義人 在 弁 儀進狀

下 義人 方 吉 書 畧官方 置 節 凡 文 結 申

如 祇 後 名 儀 之 初 心 次 上 下 吉 書 儀 名 凡 之

披 之 結 申 退 入 是 又 如 祇 之 次 上 下 居 坐 凡 儀

起 之 凡 着 沓 又不指 退 之 出 宣 仁 門 更 進 出 者

與 府 儀 如 常 儀 進 出 儀 平 度 儀 初 儀

次 儀 了 退 入 次 上 下 吉 書 儀 進 出 宣 陽 殿

出 裝 束 弁 儀 名 退 入 次 上 下 北 庭 宣 陽 殿

出 裝 束 上 具 之 反 上 下 自 宣 仁 門 進 出 儀 對 掌 儀

已 下 沙 汰 之 上 下 儀 名 儀 如 常 儀 之 儀

二 結 之 次 奏 宣 命 見 儀 之 儀 儀 之 儀 祝 也

以 方 二 對 金 中 盃 酌 之 儀 之 拜 領 之 盃 退 出

今 上 使 平 上 儀 平 有 任 儀 宣 下 石府 儀 儀 儀 儀

二 日 晴 陰 早 且 美 內 儀 凡 儀 之 宿 仁 召 進 元 長 御

今日 儀 檢 中 納 之 儀 來 東 向 儀 檢 中 納 之 儀 來 東 向 始 來

儀 新 飯 之 儀 有 二 結 之 儀 秋 万 歲 儀 如 例 也

及 晚 鞠 儀 切 儀 檢 黃 門 忠 願 新 下 頭 基 來

二 日 晴 及 晚 儀 內 召 儀 元 長 新 儀 中 祝 之 儀 如

儀 如 儀 如 儀 如 儀 如 儀 如 儀 如 儀 如 儀 如 儀 如

常川出膳次方依下在云々

四日雪下下始信後黃門許有物飯

女房元長物長大回導每多不易依

祝善々々未剋許糸内依云々出録孝

奇云々々々春部大概周備自大樹依字

入夜退出五年佳信巾扇并領祝善々

中之事和中物未隨身一桶三然々後詢

自人樹被下詩合合形予了和云々

又日晴中出黄門日也堂并東向宣秀下

小生未未有物飯

未剋許糸内依後少依善々々々入夜退出

六日雪下採取院志益房予息上有佳信三然

七日晴喜信男宿所自雪有大立生云々職云々

当者不参々中印氏了々々々自至邦兼亮

有佳信三然

八日晴女房南向糸鞍馬寺依初寅日

九日陰糸内々自雪中号云々急非云々

十日为下糸賀室町及人細々々々下云々

待云々合思録云々云々云々林葉裏糸賀

申次子被石元長物下

十一日陰晴糸賀其禪寺及五佛陀寺光福院

云々下人々多賀云々

自入樹力新の山抄末使四文大樹末壹日有復

殿の系予中於待披護を立免悟し

乃難行し也裁回文し及晚を印らあら

有披護只予極のまう有ら極長との極

以し也し入し

十二日晴多く嵐敷余は有辛猿手使保一殿

申ゆ也し
五年中鈍子提一器あり
南の三十七おかしき事
はる

晝も予極のお宿をそを元を初下

十三日晴多く入樹力多待予合褒殿詩後師

海任山大納予初後師予の極也人

令予と極取予中院一品勤予

教護師菅原和長非後師保私奇護師尚氏

大館治平が物し
日後と立護師保持事僧衆法持

蘭坡横川土七八軍 後山私予の予中院一品

海任山大納予日形中助侍後中納侍後

字如婦小強予如心傳予智雅後也凡旨

く儀也予法友也予不予の力何予

事終有供求三殿予後退也

十四日雨予午後復宿善法ち立事清法予許

何年予八指法予和予披護し
予後師新中納予永鏡中納予入道坊法義和

雅後海師は外人予有予之事早予之抄

之存海宅

十五日晴入東系 門依此祝之 如常之後於

清涼殿前庭有小之毬打 三十分 近長

青竹雜文燒之

十六日陰及晚雨下

十七日雨下早且系 門清涼殿之退如存昂

均系依就正右方涉走之 此七月為就正也 涉月次也

以役之執筆在教 賦物本

就正右方 仗見友 仁和寺 中院一位

源太師之 予 仍從中納言 民部卿 宣旨

多良 左教 肖拍 宗巧也 宿仕召色

元長朝臣

正上為御

今日作云明日御舍 御言始之 初春祝可相觸近

臣之可為御懷紙之 即相觸 御人教

源大納言 予 兵部卿 權中納言 侍從中納言

滋野井宰相中將 民部卿 四辻宰相中將 言國

俊量 元長 以量等朝臣 賢房 重經

源富仲亦也

十八日陰御懷紙少之到來

源大納言父子 權中納言 民部卿 四辻 俊量懷紙

並進之也 即進之御所

十九日晴陰詣中御門黃門許額右中弁等

南向同詣依佳例也胡飯之樓有二獻
昨日泚懷紙被下之用在進上之

出裏書

文明十五年正月十八日泚舍此以出之

次日晴神光院大納言法眼空濟來當年始也

中坊二位坊同道可成予於子之由所望
令領狀了法印祐煥就寫尾隆志卿於
子云自大樹代集被借召了

廿一日晴雪時之下今日月次舍也

中院一位 勸修寺大納言 海住山大納言
中泚門中納言 侍從中納言 姉小路宰相

从弁 改頭胡長 忠顯 基富大納言 永康賢房

基春大 富執御下 良也之 宗伊叔原伊實

伊勢次郎左衛門 平貞於依有用也
有按稱之師元長胡長 讀師 勸修寺

大納言之子之御前

廿二日晴陰雪時之下 慶昭卷中皇女 被用益

敵自大樹代集被用下 又部被而
之 按拾遺 續按拾遺 續千載 新按撰

新按撰

備書百元長御也

廿三日晴氣稍日 攝寺之葉師 依 禁裏

沛多危軍士 亦代官之 非尔中張切
每月七人分浦前 衆許支配 今夕人教
源大細之 予 無戸下 控方細之 信長浦之
後野舟 室中物 民ア之 あり
源大細之 予 入 けり 細申出 出 控物 あり

廿四日晴

廿五日晴 果且 昨来 菊の 始之 一 所 今 未 為 小
依 窮 困 至 多 あり 中 之 語 之 隨身 一 桶 差 魚
一 盞 予 一 杯 余 也 依 此 月 沢 水 是 之 之
予 月 余 也 百 韻 執 業 中 止 之 事 あり あり あり あり 後 有 三
勢 爰 申 勉 許 自 光 鳥 井 中 細 之 入 通 許 示

送云 今日 大樹の 舍 此の 疎 進 了 之 有 披 禰 可
糸 仕 之 為 禁 表 之 進 之 可 之 沛 人 教 中 予
入 之 事 予 半 退 可 之 時 必 之 糸 之 由 有 印 之
の 糸 之 他 予 入 之 事 予 半 成 刻 許 糸 大 樹
侍 後 申 細 之 姊 小 路 宰 相 之 進 之 人 教 糸 同 道 也
昂 之 有 披 禰 予 之 為 禰 師 禰 師 禰 後 之
之 是 也 奇 之 有 披 禰 之 計 申 之 由 也 鳥
井 糸 之 乱 以 前 之 無 女 房 沛 奇 不 枝
本 懷 紙 乱 後 堅 固 内 之 有 披 禰 今 日 事
志 為 一 股 之 也 糸 之 予 申 云 糸 無 女 房 奇
と 不 及 是 非 已 有 之 懷 紙 上 糸 之 披 禰 勿

福んよ云次才、のわめ、式先法中
次大樹大納言、以下、一生、次、由、是、次、室、所、有、以
懷紙、人、之、又、讀、之、以、趣、之、也、之、所、有、分、法
定

沛懷紙、亦、居、文、臺、伊勢、兵庫、助、貞隆置沛前、次、予、
進、若、文、臺、尼、沛、而、右、百、禱、師、二音、其、同、雅、後、禱、師
不、守、之、以、進、予、同、之、亦、進、若、文、臺、亦、
之、及、禱、師、次、人、之、亦、進

新中納言、永達日野中納言、亮、克、信、後、中納言、亮、隆
信、後、宰相、政、為、教、聲、姉小路宰相、基、綱、右、衛、門、督、為、亮
之、事、人、之、退、入、予、相、為、懷、紙、亦、居

文臺、之、後、退、入、一、於、傍、雅、後、同、之、懷
紙、之

若、進、上、沛、太、刀、一、退、也

廿六日
廿七日晴、尚、未、由、百、進、之、長、胡、片、
廿八日晴、依、百、系、内、午、刻、於、文、沛、方、每、年、由、此、
之、獻、之、後、亦、以、懸、有、年、猿、系、
廿九日晴

二月

一日晴稍新黃門許有鞠

二日陰及晚雨下苗番種取之百進元長胡長

三日雨下

四日晴

五日晴

六日晴定風頻今夕有鞠苗年始之

戶死鳥丹中細之入道政顯初下元長胡

基富胡長忠顯胡長永康雅俊小賀茂

軍法平縣之武忠軍卒之五之昂

反賜店戶民戶少抑小坂少之

今日四过大納言為之今年中凡所勞他日不便

為代不申大納言
慶仁之

七日晴訪飛鳥并許有胡飯予新中納言永繼

為人之新中納言此自依大樹淨連等鞠奉

不來無念之由命之苗番台至元長胡

長)

北向元長胡長室當年始而致書里新中納言

八日陰大樹洗鞠延引之由自飛鳥觸之

詣新中納言永繼許有鞠

予亭之飛鳥并中納言入道元長忠顯

基富木胡長雅俊永康亦

山名治部少輔 伊勢次郎花惠 小坂 九脇
唐戸亦之

春日祭延引之

九日陰詣唐戸許有鞠依降雨早山ノ降宅

今日元長胡長正上四位勅許之由勸修寺

大納言小送之政顯物長同前

十日陰嵐声頻入和同

十一日陰同前

十二日晴詣千本尺迦堂遺教經聽圓

十三日陰申勅許而下今日月次舍之勸西相以

役之

勸修寺大納言 海住山大納言 中御門中納言

中山宰相中將 以并 松殿中將 園少將 右衛

門佐宣秀 万里小路右兵衛權佐 賢房 富就胡長

良世亦也 讀師 海住山大納言 講師 以并之

依每人當座三十首許講之

今夕訪回過宰相中將

十四日晴無子信止一級 任上五位 奉 奏少

勅許

十五日晴持斎之詣新中納言 永德 許有鞠

十六日雨下大樹御鞠延引

十七日晴系 田村親王御一方在御連斎去十二日

清月次延川今日為之元長胡長執筆
自飛鳥井中納言入道許大樹泚鞠今日必
定之少二折之時分申擬退書之即
系大樹泚鞠人數

予 新中納言 飛鳥井中納言入道 已上小文置 東上北面

頭弁 改頭朝臣 基富朝臣 永康 雅俊等

赤縁置 南上東面 武家輩 曰座 南上東面 咲茂輩 棟久

縣主 貞久縣主 諸平縣主 東上北面

武家輩 山名治戸ヶ陣 大館治戸ヶ陣 伊豆郡九所心貝丸 丸賜 廿五三郎 底戸武戸小坂

無一之め去年一依涼派不及昏以心
訪慮戸許 依便路之 羞茶由之

今日初年人々多上之人力

十八日晴

十九日晴未明余日並日作之故也 日侍所而

法樂千首續之自去夜神事始之

人數

御製 親王御方 式部之宮 右大臣 信量 中院

一位通秀 勸修寺大納言 教秀 予 中中納言 宣隆

侍從中納言 實隆 滋野井前宰相中將 教國 民戶

忠冒 侍從宰相 改為 婦山治字 教徳 右侍 中納言

力底 宣親朝下 小倉守 季照朝下 無儀他界 以去十二

禪長朝下 以是朝下也

今日之教予 百之詠を依原に
中院一冊八十卷之系 五千六百七十九卷
依原分詠を以て 每一百之巻軸有破損
詠師元長以下 詠師一右府
予 妻燭已前 詠師も亦入長少くも
事予有一詠 之復退書 未月二日書
了りし各詠少くも

廿日 凡烈系 安福寺より久不詠少くも
入長以下

廿一日 晴 凡烈 今日 鞠張り

予 新中納言 永継 花鳥井中納言 入道

从介 政頭相良 頭右中弁 元長相良 松及少将

園少将 元兵衛 佐 永康 花鳥井少将 雅俊

賀茂少将

棟久 輝主 貞久 輝主 諸平 輝主

武家軍

本々 元賜

廿三日

廿四日 晴 自 秋衣 裏被下 三首 御詠 詠進了

用白 政家之 辞退 尚職 之 系 鷹司 前左府

明日 着用 袋束り 折色

及晚詣新中納言伴 有鞠儀天陰雨雹
降希代事也

五日晴早且系内御月次御連歌也執筆時顯
新下賦物山 さきのりまのりたるまら

親王の方 式了之文 中院一位侍師 勸修寺大納言

源大納言 予 大花々 中之中納言 侍從中納言

民了々 姉小治宰相 宣親相言 上皇治相言

源富仲也

事平ノ詣鷹司前左府今夜令任用白紙

自前官任用白之係三个度々

今日有用白 宣下前左大臣 改平 有詔奉行

花人右少弁俊成也今夜條々有宣下上卿

友中納言 綠光 弁俊成

用白隨身兵仗 氏長也

近衛前用白 政家 内院人 隨身兵仗也元事

同御息四位少将尚通 叙三少将也元事

二条前用白 抄通 息四位少将尚通 中將經子

勸修寺文 或々文也枝 常信有親王 宣下

事平ノ上ノ弁未シ系仗先ノ主人若束帶

給 予内ノ依示 給々若用若客亭 東面 若中納言

綠光 同座 南面 外記史若次同 擬障子上 家

司治光朝臣取詔出說主人返昔次於中細言
起座次覽他道旨亦家司同持系奉早各

退書

次有三抄退海曉鐘已後之

入東深為下

下泉砌境之中中服初首座入唐之
服乞之

九六日為下及晚晴

九七日晴午後立下向境之晚以差渡宿

入夜系船曉更差渡初宿

九八日晴早且自渡部諸天王寺并往吉亦

詣泉砌境南庄南昌庵及晚有鞠

廿九日晴厚久之世舞次詣正法寺及晚正法
寺上人來次有鞠入夜入凡乃

三月

一日晴有鞠

二日陰

三日陰詣住吉系船遊乱依塙干之於宋尊

房庵室有三暹之真并上入道振舞之

依便路以益僧庵室能向以量胡長兄也先年隱遁

四日為下為了自法安寺為淨使可系之四五日

申破障(中)

五日陰雨下巡幸今日就首座沙汰之

六日陰時晴有鞠依地濕早(中)今日予

書付太刀十二振分書付後鎗藏之本

意(中)用脚予足借用就首座令用

意太刀令後唐

歸朝門一陪用脚
可返也

七日晴以益僧來先日予為向礼云持来扇及

意誤今夕有鞠胡乃入某風乃

八日晴早且入某風呂

九日晴詣棧友金剛大夫勸進猿樂之

常行寺
勸也

友右衛門振舞也

及晚雨下

十日晴金葩今日懸之代百五十足分治定後室

奇奄(中)就首座領狀入某風呂無猿樂

十一日晴有勸進猿樂出棧友栗森大友一就之

十二日晴出棧友如白庄筑後守一就沙汰之

十三日晴出棧友就首座一就之

十四日陰猿樂(中)不若棧友

十五日細雨下今日新黃門

永經

杉原少將

忠顯下
木束條

十六日晴有鞠及晚雨下

十七日晴詣庄筑後守宿所依招請之

有胡飯新黃門松及少物未同道均宅
後有鞠

十八日晴有鞠

十九日雨下

廿日晴及晚雨下新黃門松及少物均京

廿一日雨下

廿二日陰晴有鞠

廿三日陰有鞠

廿四日晴有鞠傳安今日大樹有極叙 宣下

元長胡長奉行上口兵刀

近清前用白息有中將宣下

廿五日晴系詣南庄天神又系詣三村并子亥法
前等次詣吉祥院法下坊友之來臨札之
及晚有鞠入東吉祥院來又小嶋之宅承三郎
來為鞠所下

廿六日晴新首座上洛

廿七日雨下

廿八日終日甚雨下

廿九日晴陰今日人々在居座留之了及三暉

之真

廿日晴与三留之了及三暉

四月

一日晴有鞠

二日晴

三日晴有鞠

四日晴

五日晴陰入夜雨下自小嶋二号船着岸之由

江進之

予在唐太刀十二振今日か来波本花之了

六日陰

七日晴有鞠

八日陰有鞠

九日雨下

十日雨下居坐下向

十一日晴南庄抽川千阿死去七十七云希代

之徳人之

十二日子阿之茶毗貴賤見物成市

十三日晴自肥前小嶋二号船着岸境津

十四日晴新黄门室家并息女之四人中内

侍衣等系之寺之次之経廻今日唐

船見物

十五日晴詣新黄门室家宿有酒及晚之

鞠

十六日晴廿中今日攻京之鞠

元長胡長基富胡長永康木同送

十七日如山城有合戦云

十八日晴詣庄筑後守宿所依招清也

晚食均菓之役有鞠

十九日晴有鞠投勝負之

左方沢才不同

庄筑後守 下内宰相房 蔵六 孫三郎

与三 源次郎 六郎五郎

右方

予 南昌 友右衛門 小次郎 左衛門五郎

源四郎 又四郎 源六

左又交 上鞠之角 忠皆投百八十余足

右又交 上鞠之角 忠皆投三百十余足

本苑之由付之

以日晴風烈暖自鞠負了在之沢有鞠

廿一日晴有鞠

廿二日晴有鞠

廿三日晴早且雨京自渡部乘船

及晚为下宿宇殿

廿四日陰自宇殿乘船若淀午後雨菓

廿五日晴系内御月次御連哥也

廿六日
廿七日
廿八日
廿九日
十日晴

五月

一日西下飛鳥升大納言入道新中納言中納言入道
侍從中納言民戶口永康未來臨
於首座招請有晚飯
後安鴨前祢正祐久縣之依狂亂年

物狂 切走中間男之打喧繼母之

二日晴新中納言令招引鞠人投未臨有鞠
於首座餞之

三日晴於首座今日下向泉列自 禁裏
御膳物注文載請文進之 次歸朝
之時六万疋可進之 由同載請文之
千貫之金之 処万又千疋先年被借
召之由為三相陪分引如相抄之
民戶口返奉在之

四日晴

五日晴入夜西下見物競馬中御門中納言

權右少弁 直秀 木同道

六日 是為下平所勞平即

七日 晴 今日 淨會 二日 淨月 次延引也 右府 信量公

中院 一取 未頭役 各百五十足 有言沙汰 予 益 日 相觸

六位 若人 急致 此 日 相觸 領狀 依 借 水

若 京 雜 叶 く 中 尸 へ 元 長 朔 信 々

早 系 一 の 尸 沙 汰 く 中 作 會 へ 予 所

勞 く 取 也 宰相 中 傳 母 考 死 去 々

八日 晴 陰 為 時 々 下

九日 晴

十日 晴 勞 今 日 耶 減 氣

十一日

十二日 晴

十三日 朔 為 下 晝 後 晴 今 日 日 次 會 少 物 基 富

以 役 也 勸 修 寺 返 位 山 中 而 門 以 弁

宗 巧 基 之 富 貝 房 永 康 基 志 未 々

有 被 議 難 日

談 師 予 談 師 基 之 富 以 下

十四日 忠 久 未 鴨 前 孫 五 祐 久 縣 色 近 日 打 狂

十五日 大 以 少 子 然 切 々 中 回 男 打 響 繼 且 々 由

十六日 依 久 五 祐 久 孫 位 力 日 也 法 法 々 々 陸 然

十七日苗島台多気長

十八日

十九日晴

可々晴秋長月秋久晴多子養中進退難
思し早しと隠居秋久晴色秋久の夜下

安塔と

中子晴入長是而卜秋久子中秋也

二十日早且而卜雷鳴如夕立

揮題

東塔東谷桐林所
詮定下覽

後園車中三院分

勅許

二十一日而卜

廿四日陰自早且烈風如野分終日不休入夜

於同終夜不休

廿五日晴烈風如此日糸 内清月次此也

之時と而卜

糸仕人

親王清方 伏見友中院一位 勸修寺大納言

海任山大納言 予大苑中法門中納言侍信中納言

民乃 姉小治宰相 時顯羽后 執筆

賦物木 腕伏見友弟三中院

廿六日而卜

廿七日而卜

八月
廿九日為下洪水

六月

一日為下今月御月次事勸修寺大納言侍從中納言
百六十足 五十足
為入戶沙汰分治定可為決院心々每月
御湯漬之可為來七月

二日晴晚為下御舍事相觸之早且系番
請取番也

三日晴

四日晴入夜甚雨下

五日晴曉天甚為下雷鳴細川九郎逸真大
追物張行見物

六日晴山門東塔東谷相林坊證定丸講來
探題及願 勅約事去月又日 奏
俊鎮才二院以次證宣才三院 勅許事
作也之今今日也奉書也之載才
三院分之持來款状

七日晴系 日番也今日和漢御月次之朝乃系
舍番之 民部之探題及願事之院之
由一水之為之也題也奉書之也之
勿論之由返答

淨舍法入教

近衛前圓白 尤大臣 實遠云 中院一位

勸修寺大納言 中沙汰 海住山大納言

予中御門中納言 日野中納言 廣光 侍從

中納言 中沙汰五十足 右衛門督 為廣 執筆

庚耕清之 九府入讀 矣句勸修寺大納言

八日晴

九日晴夕之降

十日晴夕之

十一日晴親王御方御月次可為明日之由有催

中歡樂之由了腰所勞之故也

十二日晴

十三日晴依所方月次近行

十四日

十五日

十六日晴

十七日晴

十八日晴以八誦之事介了防系百之

列東 承康以

十九日晴今日目次令也 後任公 中御門 父子

高倉 父子 三西 乃介 万里 抄明

富就胡長 良也亦未

依及晚市在三十有披護之師良也
讀師了中師了

又日晴師了未此八護系仕可着紫束
永康未令着之為秘有古の若く由
又之令之候之候通來同と名紫束
堂重子しし日未持有八護初日
所事命了事了又被作元也細卜
去年三月

今日云卿
檜師 勸修寺大納言 海住山大納言 中出中納言
兵部 侍及字あり

元長胡長采輿 或お寺家令着袋束或采輿

又日晴及晚雷鳴不為降八講弟二日也
勸修寺大納言 日野中納言 西川前宰相
是通代

代奉無先規去々年出八講再真之
付或未拜賀或故障輩一の進
代し由之と沙汰物付散状有
物法不審

又二日晴師講才三日也

又三日晴師講弟四日也公口勸修寺大納言
海住山大納言 元久代 大納言 經茂西川

前宰相 雅行以代

廿四日晴等持寺八講結願日也予依益目催

着束帶 父子系仕之除就治也 海住山大納言来

同着袋束 政長以代云云 同道寺元長胡長

堂三十一 俊通亦同導系入

暫僧衆系仕始以勸修寺大納言至系

海住山大納言着公卿休所 着奥西方元長

胡長系進致作鐘元長胡長退入お西方

箕子作下家司 威富云云 作書察

次公卿着座勸修寺大納言 至系海住山

大納言 高清南 予心權中納言 公益南 滋野升

前宰相中将 教團 各着了僧衆系堂

朝座了僧衆退下公卿不起上座

元長朝長系進 今度進勸修寺大納言 次僧

衆系進 薩師 法輪院 出導師 並薩師

昇高上座表白次讀佛願文并中祝誦

別當家司 次讀論 予 有行香

勸修寺大納言 海住山大納言 取輪經庇内

出箕貝子予 經箕貝子 經云前云便且已矣

八講堂經 箕貝子 予 今度予 經箕貝

子 予 人 予 進退不審 行香 復元

上座 近年人行香後集布施云狭サ云物

然先由命人勸修寺大納言進出一取布施

六位藏人下部兼致置導師前次海徑

山人納言予待中納言傳く小家自傳人後升未一巡

元く反上人再行元く依五人

今日行香人數

勸修寺大納言海徑山人納言予待中納言

滋野中前宰相中將行中元長依五人相長行中

布施元反上人

時顯物卜言國郡資氏物卜永康

左敷卜部兼致小

今日行奉命一取取末布施中行事

命取取末く布施中一之祝也陸松八

護々年予々々く又立反知人予川

尺余元P也々々取取末々次六位藏人

一取く心しとと無之候追う物元也

又五日時系内市月次水連祝也今日此法事と

一百韻早了退出次有市縣句

市連より人數

市製親之四方伏元反程師予

中市中納言傳後中納言時顯物下執業下

賦物路

持出人教

ッ製勸修寺大納言 後任大納言 大納言

侍從中納言 姉小路左衛門 和長 和長 長清 男在位病

益長徳 卜部 益致 孫義至

廿六日晴

廿七日晴 早且系東山より今日勅次系加人

自去年一造更
如取周倫

廿八日晴

廿九日晴 早且系東山より今日勅次系加人

次日晴

七月

一日雨 細雨

二日晴 早且系内侍丸高退き後補飢

又系内月次水新漢

仲 後任大納言 中出門 日誓中納言

姉小路 右侍中納言 中山之右中納言未申沙汰

仲 三心但依ふ事の
二少出 後任大納言 一記程ふ事の予 日誓

中出門 三日誓中納言 三 姉小路 三

右侍中納言 中山之右

夜勺 依申沙汰 仲入頼 後任大納言 三予

依申先仙之 亦人妻也 右侍不色 中院西藏
四少集

三日晴糸福因揚雲糸師一人教予侍後地
滋路升安字名中好 民了之 上言國物下賢房
源富仲之 七月十日不糸福し中有之院の旨
糸

夕接物予し中好し以元長物下返上

今日宵一夢し前左府教季云五光去五十九歳

服所勞之伏見及海君由比巴師し去

月十日依所勞難治被る奥去之

四日晴三位入道為治入道来つ炭船奉去元年

預予し所乞く召る擇し進し由比巴師し即

擇書進中院一品許し之被傳書電中

五日

六日

七日

八日

九日

十日晴湯之方湯所自今日可奉号室町及
准后之可奉号東山及之 糸糸

予不糸

十一日晴

十二月晴親王御月次御連三可予以役依故障
延外

十三日晴糸淨蓮花院墓所

十四日晴

十五日晴

十六日晴

十七日

十八日

十九日

廿日

廿一日晴月次會之去十三日延川

中清門中納言 新中納言 永德 中山宰相中納言
以并 政顯胡長 忠顯胡長 久俊 基富胡長 永康

基春 富就胡長 良世未之

尚座許披講 讀師予 講師基春也

廿二日晴新首座上洛

廿三日

廿四日

廿五日晴糸内清月次淨蓮三也

中院一品權帥 海住山大納言 予大藏

中清門中納言 侍從中納言 氏乃以姉少海宰相

中山宰相中將

賦物初

廿六日晴糸詣石山寺新首座同道

廿七日

廿八日

廿九日晴曉天多霧下炎旱民愁無極

八月

一日晴

二日

三日

四日晴有鞠予新中納言 中納言入道元長

忠顯亦朝長永康 雅俊亦也 笑茂軍

棟久 諸平亦朝長 武家之軍 小坂

唐戶息之今日鞠催真見物諸人催

感懐

五日

六日細雨下系 室町反

此事自去二月一日并
同予被思食立姉小坂

宰相より外武家之軍師の智代に現存之軍許
可被釋入之申治定之処去月廿八日已未又之被入
右者之何之内中院一品信長中納言 中納言宰相
右衛門督 政顯朝卜土被之何 予之何を擇之
之処依窮困之否之申之何一之何より加人教之也有
印之何に依之也之申之何と之何より之何各日
之何と之何に依之何より之何に之何より之何
擇之何 中山政成上之接人教之中院予信長
中納言 姉小坂宰相土撰之何之何

武家之軍 大館治平少将尚氏一色武少将

二階堂判官政行已上去年政行と畧 松原保俊

入道宗行撰衣 河内民平之 物用園岩山四郎

及晚从幸 終有一紙

次有三十と 録之

七日晴晝 雨夕 早且 糸内 和漢月次

主上ツ 从レ

近衛前園白左大臣 内大臣 中院一 保体

勸修寺大納言 海住山大納言 予一 中亦 中納言

日野中納言 信長中納言 姉小海宰相 執筆

中山言 中納言 右衛門督 末レ

言圍 下左 教 源富仲 役送

八日晴 今日藥師系 指 源大納言 兵部下

七人レ

九日大風吹

十日晴 晝人 雨夕 糸 室所内 依打 中下

中位一 信長中納言 姉小海言 右大臣 兼表

右衛門督末 糸 予 中山言 中納言 政頭

新下末

予 今日 信長人 之 方 教長下 法輔

大伴是 長能 之 長能 右字 人之 長之

題ニ 上リ 下リ 之 予 平秀 胤三 之 千穎 之 末集

末集 末集 末集 末集 末集 末集 末集 末集

十一日

十二日晴系内書之秋之日月次之進之
左取从後

十三日

十四日

十五日晴詣佛陀寺後義 此之要集系詣於
美如堂 永觀堂
為之何新中納之 永繼 本因
入長月晴明近年之
十六日晴系 室所及依于
今日系仁中位一任 予 侍中納 婦
治部

右衛門督

大館治部

一色式部

二階堂

河内民部

名山四郎

十七日甚雨下自去夕依大座不系内

入夜而猶不休死冠許自室町有被借

召後拾遺

十八日晴彼岸中日也

十九日

廿日晴系 室町有依打安之自廿二日至廿八日

可戸擬(由作大館治部少輔)

廿一日

廿二日自今日別行初夜夜誦念佛

廿三日晴鎮藏之自境上洛

廿四日

廿五日沛月次不系

廿六日

廿七日雨下大畧近日降為阿派院之方出寫

廿八日雨下招請佛陀寺長老在僧四人

已母為靈廿五回之廿六回追善事

隆然予至可三四夜在不可叶之方如形

沙汰之

系詣談義自越中國權名彼管領上洛發

向河州之

廿九日雨下

三十日晴系室町有依打皮之

中院 侍從黃門 右衛門侍亦不系

九月

一日雨下

二日初雨下午後晴系室町有

之皆系

三日適屬晴

四日系室町有

五日

六日晴系 室町有

七日晴

八日晴系詣因幡堂依佛代官也次系詣西京
用此觀音十一面并阿弥施今日降為系仕
室町有一日申放障由

九日晴自室町有孫三首山題詠云

十日晴系 室町有

予 中山 以并許也

十一日晴見物勸進猿系

十二日晴系 室町有

皆系 右系一燈并岩山四郎木子系

十三日

十四日晴 系打安

十五日

十六日晴系打安

十七日陰晴 炭濃持首院女房并息女托信

石山寺之次来 南向觀經

物乃系新長谷寺女禪与文沙向道

取之云物三寶院薨後十六歲 東山雀后

息室町有身之

十八日晴山國指四黑田る貴布祿津通流

可指塞之 女去月女以下初之於以通

詔く由源大細言民戸口使未布く河
途下急

今日迄打定依三寶院より

十九日晴

廿日晴系室町及依打定

廿一日晴鞠池川新中納之文子忠顯基旨胡在
雅俊

廿二日晴入東而下

廿三日晴

廿四日

廿五日晴系内日月次以連之

廿六日

廿七日

廿八日

廿九日

十月

一日晴

二日

三日晴系内依定子

四日

五日晴系内親王御方此月次以連三可予以役之

去七月依故障辞申

六日

七日晴系 内和漢沛月次之九府以役之

八日

九日

十日晴系 室町及打安之

十一日

十二日晴系 内親王沛方月次沛連之民戸

以役也

今日民部以云東寺沛舍利可至沛履

戴元長胡長可戸沙汰可為日次之由

有作之

十三日雨下

十四日晴中沛門新造雜舍今日免之

系 内位吉神之 因昭之海千鳥持系之

十五日晴中沛門新造之見回

去夜爰中或傳云予之月次近引子之

由初之由見之予及同心返答

十六日

十七日

十八日

十九日

廿日

廿二日晴系 室町有依打安 有大進物

廿三日

廿四日

廿五日晴系 田泐月次泐建三可也

廿六日晴鴨社宜三位祐宣辞当職神領無
是し初之 被付泐訪も可存初之 奏
安お泐訪了り高陸被り赤山丸用脚
雖治し寸分不可叶社務雖叶も先
為一社可致之為し沙汰し他可作之 予
系室町有るふ及下赤河社務未
補之

廿七日

廿八日晴鴨社宜奉一為一社可致之為し沙汰之

也作也

候茂社宜諸平縣之乞又辞退可作
繼平縣主由被作下之下り領状

候茂祝重倫辞退鴨社丑日社奉為一社
無為之

廿九日晴信祐鴨社宜奉正社宜辞退可存初之也作之

社領木忠祐宣三位受用し相跡分無
之辭存初之

十月

一日晴系 宣所為依打受之 与方大進物

入夜 笑茂神道以使若中送祝辭退之者
祝方神事一乃願息之無仁祈之上也
力(由返答)

二日信祐来为一社可致之為(少法)中程可
付お愚為社務事難候由中

三日晴笑茂社務事之為(少)

鴨社之務未補为一社被之及(少法)

四日

五日

六日

七日晴系 内和漢淨月次之右府并中院(少)以役之

近清前用白 右府 内府 中院 海住山

予依一少中淨門中納之 日野中納之 佐佐中納之

姉小流宰相右清(少)未系仕右清門持執業之

お来月之(少)二日

丸府 勸修寺大納之 中山字(少)中納(少)不系

八日晴鴨社務未補事 奏(少) 執答(少)前

社務祐宣為社務(少)可然(少)掌(少)舍(少)外

予(少)為一社(少)計(少)進(少)予(少)尚(少)任(少)社(少)務(少)少(少)汰(少)

一社失墜(少)人(少)可(少)留(少)予(少)及(少)お(少)為(少)尚(少)任(少)社(少)務

可波沙汰するに余物心中

九日晴入東鴨社務事年物代一社引遊社務也治任補可波沙汰に由るに

十日晴鴨社空より信祐勝之し領伏

傍以り被作神基富朝臣

茂人并光忠四羽權并宣秀被補五

位侍中勸修寺大納言奉書到来

額并元長朝臣下知極福此の旨

鴨社務事一賀茂朝臣光忠此の四羽

よりなる候元長朝臣宣下

次第務任より以月去作

貫首奉五位侍中亦近年

右大并政頭朝臣右中并元長朝臣

左中并光忠左少并俊若

右少并家幸

不文他人云并官云職事傍若

無人今基富朝臣補貫首權并

宣秀又補五位侍中家余

慶ん

十一日初雪下

十二日晴系内番之宿仕相持

十三日

十四日

十五日

十六日

十七日

十八日

十九日晴甚日祭延引之後若車引之

予宿徒装束奉談合勸後者大納言教考

出伏案

冬中何来之多之後終之老屈近日
歡承遂或之抑思老自年始之若宿徒

装束之由存之每後望之官位之余命之
年歲之從お沢才之俄之先若白志之以奴袴
後若乃志目之後之若平縮之知每事
不事引之若若平縮指之費之原之可之あ之也之
達聖院内府任槐之後之並着平縮之
正親所故一之品極位之後之用之若若平縮之
苗時伯二位並衣指之費之共用平縮之俵之後之合之二系大圖之
中院之品上下共用之乃志目之人傍例之あ之也之
後後之並若然之不之合約之あ之也之乃之且之作之賢之
通之り之約之西之あ之也之若之指之引之

十一月十九日

勇

廿一日
廿二日
廿三日
廿四日
廿五日
廿六日
廿七日
廿八日
廿九日

廿五日系 内侍月次流連
廿八日晴依百系 内親王侍方月次流連
三可之伏見有侍从役之

十二月

一日晴山門六月會延引自五月廿八日始行
但近年例自今日勅使在申弁光忠
系向之

二日
三日

四日晴系 内和漢月次内府从役之一所延

川 近侍前白 左大臣 右大臣

内大臣 海任山大御言 中侍中御言

日野中御言 侍中御言 御小治宰相

右侍中御言 中山系中御言 亦之

中院一取市亦多系

五日晴雪小下。源大細言中沙口中純言民戸の
在救亦未汁法行

六日晴民初日未。山因本口与枝口相論事

已及已矢枝口合力未ふ可然不可合

力し由の作市系野く軍く由の作

社務力く

七日

八日

九日

十日

十一日

十二日

十三日

十四日

十五日

十六日

十七日

十八日晴依呂糸。日慈惠大師法示百首之

御製夜。或部口文。梶丹二取親王。中院一取

予。中沙口中純言。傳信中純言。姉小治宗相

右衛門督。元長朝臣之。各十首詠進之

大寺寺主宣下有和之並重大師法示百首之
或河内代の部

八

有披講讀師中院一品誨師元長朝臣也
十九日陰依呂案 内去十二日御建言延引
之之中山守中將及役之

女日而下

女日而下案嘆大樹猿系度四郎男依山秘
藏波下名支 底沃 一發之 各可戶出礼之西
依有之院之

次訪度澤許次方く戸歳末礼之

又二日晴陰

雪内之下及中將为拜賀習礼之

又三日晴室町及源氏長者并持守学淳和亦

西院别当 宣下之去十五日自勸修寺

大納言許戸送及并今日の宣下之

上口大畧大納言 永享 享能之 今度無人躰各

拜賀或 未考陣 少下知海住山

又四日晴今日及中納言星富戸拜賀 平一う風也

治之辭酌又口 基中納言 基有以 去又二日未類戸之又口已經其首
又二口兵戸 案繼 経 貫首 何不戸 由再從降之
戸 從懇也 之 領快 此 招寄 之 為 之 為

今夜人之入未又口新黄門 永繼 兵戸

右徳門督 力廣 永康 宣秀 基末亦也

尅限着束茶 永康之 三獻之 後出門

糸 内并踏已下 以例湯漬之 後

奏吉書

為人務務他

又又日晴系 日月次少達言也

市海位山大納言 予中山中納言 侍從中納言

姉小路幸相 内頭羽長おのり人

今日春日祭也上口大苑口

依以練る不氣し軍

中院一和 糶服 源大納言 日民乃母意 中山守お

中物 重服

元二日晴系 大樹氏長者 宣下少礼

柳氏長者 宣下奉大畧源氏一度

東山及山文奪大納言殿るのめり

可為中院一位 是是非少与奪初例

爰去又三日 宣下る上口下海位山

伊学淳和 与院る許返下并

氏長老る下外記 由相得し処

覚悟 为官方るし 由中入魂

去改下并 元長胡長 一即下官

官務雅久 宿祢持系 宣旨有息祿

先く沙金十与近年沙金代三十足
今度二十足下り妙未下

元七日晴

元八日晴

元九日晴 大晦日 入夜系 四中殿末礼

一、おの三同有少射面
 別及行幸方角幸一充長胡長為陰八
 陽額注之之 乾及半一又以中物未四方
 并了西候ノ候為之大概作

