

通航一覽

十二

男

庫文閣内		和書類	
二七八函架	二天冊	三五三八一號	



内閣文庫	
番號	和 35381
冊數	26 (12)
函號	178 444

共廿四

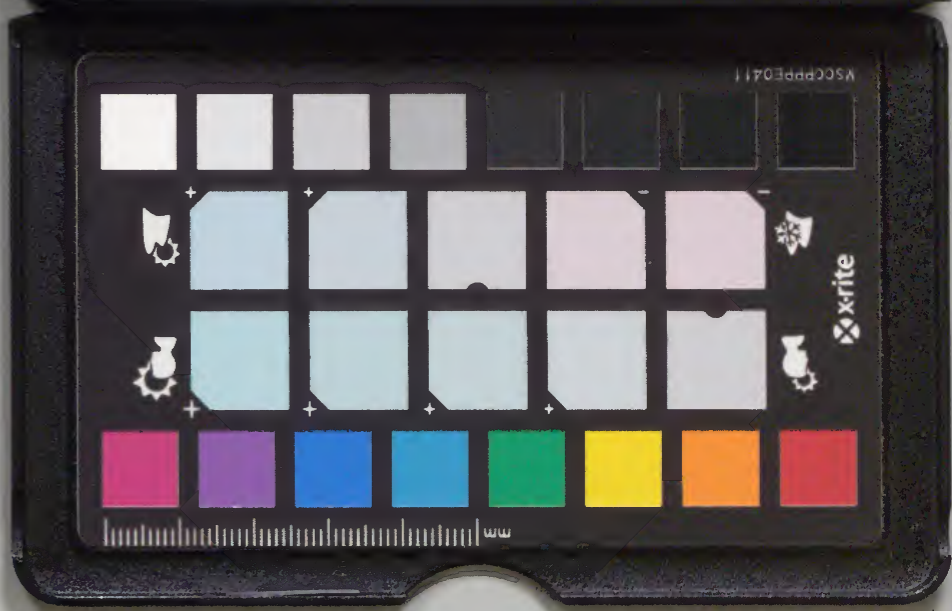


Kodak Gray Scale

A 1 2 3 4 5 6 M 8 9 10 11 12 13 14 15 B 17 18 19



© Kodak, 2007 TM: Kodak



周 139

通鑑綱目卷之二十一

宋紀四十四

目錄

一

通航一覽卷之十二

琉球國部十二

目錄

一 來頁 正徳四年



通航

一覽卷之十二

琉球國部十二

○來頁

正徳四年



正徳四年甲午年十二月二日琉球人

音楽乃時出仕の軍衣服刻限の編

阿多海より此後送給物致し衛乃古と成

此徒改命せし由

正徳四年甲午年十二月二日

酒後言家元初布衣取上正役人考合之
明後日玩人音樂三月特衣布衣等忘之
不半時登城山根連之法尔法眼醫師同

断

清日記

正徳四年十二月二日

布衣取上
正役人

同
考合

法尔法眼醫師

明後日玩球人音樂三月特衣
布衣取上法尔法眼等裝束之
不半時
登城山根連之法尔法眼醫師

同日大久保佐渡守
抄正のり
年考考春
渡出書付

正後日記

明後日玩球人等
城三月松平藩御書

是之屋敷より大子迄如出礼之時發清

以根可致致以乃筋之儀之於木伊之清

稿葉多宮

抄本より
目録あり

一の文流

因月之日の口日送番割

一番

高田忠左衛門組共

松平藩摩与芝屋敷より将監橋所

の番増と奇表門と

二番

夏沼圖書組共

増と与表門番より通所芝口内河内堀

堀幸橋内門松平藩摩与上屋敷と

三番

玄田小右衛門組共

松平藩摩与屋敷番より松平丹後与

屋敷番日以谷内門と

四番

中山至水組共

日比谷内門より八代洲河原就之口

松平紀伊与屋敷番橋掛裏通より

大子と

去之通水苗下之琉球人の明合時薩摩守
芝之屋敷出宅之月道番組立去明七半
時蟹汁目上下之与面之場新白立本持
少根下走外道番之四方去之通水組泊
出出勤可立成外且退出之帝乃公筋也去
之通水組也

一明日本加出供番助出供番組蟹汁目
上下之与出勤立成外根本出番組既元白

下渡也

因日

明日琉球人於殿上之与料理立下也
之月手長入下也与出外根鈴本伴兵
立下因以之月不時北番之順上取本苗
下也

殿上之与
手長役

表日內院助組若

出組立去明合之月半時蟹汁目上下之与

清城正徳に於て松平忠之丞に内苑助及

以別紙取觸す

以上正徳方善年記

因月四日巳中刻大廣間に出清琉球
人の音楽絃瑟也々々年々松平島津
中將去矣及い西使從者有々之
吉貴々家人もも正徳倉應あり寶永
育り例ふ准也々々

正徳四年十二月四日巳中刻大廣間出清

琉球人音楽と從者々々衣冠と正徳人法

正法眼々醫師装束々々和歌城

柳屋日次記

正徳四年十二月四日

琉球人音楽と作付次第

一西使松平藩幕書是々座敷より増と奪

表門通吏より通所出是口門前より

河内堀落座与幸橋之座安座日比谷
河内中より上りて通り龍口松平紀伊守
座安座撥掛後通大子河内より宅城
行列并乃勅發清等如先日

一西使英臣若中系下馬等如先日

一西使河内玄園之階と上り河内玄園より入時
大目付出向案内し之殿上之同下段
若中後若中同新次之同列若中若中若中

河内座之上之詳張

一若中若中若中出仕之面之若中若中若中
一百人組之河内若中若中若中若中若中
此目付河内規式河内若中若中若中若中若中
若中若中若中

但進若中若中若中若中若中

一松平若中若中若中若中若中若中若中若中
若中若中若中若中若中若中若中若中若中

一 大廣間中辰東の方は襖とらへし松を写

第二に柱より如先日清禊立

自派少く方式枚ハ
立附並南く方式

枚ハ
元拂 二に同より之の間へけは播代元法元

以奏共番法元並何も嫡子若くは外布

衣以上は此段人若公法元法眼何云

但表言家若表向より若公清礼仕り

交留若公若く不若知

一 清と辰より松を写りて同中を清簾掛

巻揚

但清と辰の清簾を懸置

一 西使若樂人殿とく同より大目付葉内

清中のの廊より云へむ

但如先日清中のの廊を敷く御立と取

構く樂若此清の是落摩若家来運く

柳を写屏風を以は切樂を懸とと

一 出清以若の落摩若大廣間中辰より云

目赤く方々名産

一 沖白く板縁之巻巻く為使沖縁表在際
何云樂人をも此向く方々列在

一 大廣間出脚

沖先立

松平紀伊守

沖右刀

文京刑部大輔

沖刀

堀川左部大輔

按さるる松平紀伊守以下此級名号不冊
此終乃條より後と次の同部越系以下同

一 沖上段

緋細縁厚巻二巻巻く沖大菌沖小菌赤地綿
之縁小巻白綾鏡巻巻梨子地沖刀掛立

沖名産

一 沖名産之沖後産

同部越系

不彥中務大輔

沖右刀之級

沖刀之級

沖小巻

一 涉例元此小納戸元此納戸攝る抄法
一 元中下段西々方下より不尋目と云
と云々順く云云

一 西々方涉縁頼る事案々漏法各家元法
元々口品以上列長

一 美年安元々西々涉縁頼る同云

一 此奏共番其人板縁同云令指是音楽

初

美年奏 自注 樂

唢呐

横笛

横笛

鼓 小洞羅 新心

洞羅 両班 金羅

三金

三板

安慶田親雲上

喜屋武里之子

称覇里之子

淡川里之子

伊勢波里之子

保栄茂里之子

久志里之子

賀季明 自注 樂

唄

横笛

横笛

鼓 小綱羅 新心

綱羅 西班 令羅

三金

三板

安奈田親雲上

森屋武里之子

祢霸里之子

淡川里之子

伊波波里之子

保榮茂里之子

久志里之子

樂清朝 自注 樂

唄

横笛

横笛

鼓 小綱羅 新心

綱羅 西班 令羅

三金

三板

安奈田親雲上

善屋武里之子

祢霸里之子

淡川里之子

伊波波里之子

保榮茂里之子

久志里之子

王者困
自注
明曲

百花開
自注
明曲

管

胡琴

天初曉
自注
清曲

頌皇清
自注
清曲

長線

琵琶

長至武里之子

稻嶺里之子

稻嶺里之子

祢霸里之子

鳳凰吟

唢呐

橫笛

橫笛

鼓
小銅鑼
新心

銅鑼
西班
全鑼

三金

三板

安慶田親雲上

長至武里之子

祢霸里之子

濱川里之子

伊勢波里之子

保榮茂里之子

久志里之子

廣全部 自注
樂

頌

橫笛

橫笛

鼓 少銅鑼
新心

銅鑼 西班
令鑼

為人臣 自注
明曲

為人子 自注
明曲

安夢田親雲上

喜屋武里之子

祢霸里之子

濱川里之子

伊那波里之子

上蓬萊 自注
明曲

管

二線

三線

三線

四線

四線

喜屋武里之子

祢霸里之子

保榮茂里之子

手覚根里之子

伊那波里之子

久志里之子

一年終過 自注
歌法曲

長線

檜原里之子

琵琶

祢霸里之子

琉歌 自注
曲

三線

保榮茂里之子

三線

稻原里之子

一 音樂在海上所上候之由處中一同中奏
此少性揚之薩摩守之由次上退去為使
樂人々大目月峯内殿上之旨為幕之席

小舟

一 薩摩守之由次上候之由處中一同中奏
中候之由次上候之由處中一同中奏
此為公守之由次上候之由處中一同中奏
此次何公之由次上候之由處中一同中奏
一 音樂勅之琉球人時後之由次上候之由處中一同中奏
同薩摩守之由次上候之由處中一同中奏

但時後之由次上候之由處中一同中奏

酒之

一 薩摩守白帝鑑之間ニ為涉料理迄下迄中
出席及挨拶

饗應奉行

稻葉若狭守

抄之ふりて
院番以方り

給仕

飯大紋

進物番

一 西使白殿上之間下殿ニ為涉料理迄中
至中出席及挨拶

饗應奉行

井上瀧波守
川勝純定守
松平伊勢守

抄之ふりて
院番以方り

給仕

飯大紋
進物番

一 從者白柳之間次ニ為涉料理迄中

饗應奉行

村瀬伊左衛門
石丸五左衛門

能勢之十郎

抄下ふし伊左衛門八郎自付又丸
借の三十郎八山人氏あり

給仕

素袍
小十人組

一 薩摩守家来りも於蘇我之守涉料理
之下

一 涉登意お海と大目付指圖有く西使退至
涉玄園階上中七先在長共順く退出

一 薩摩守退出

一 此小姓組此書院番より出入二千入元此
書院此番所々勤番本番共々素袍

一 大此番出入七十人大廣間口之旨之勤番
素袍

一 出仕之面々系物西使く携並至如先日
一 涉城中加番

涉玄園東殿

涉中門

此儀奉行
本多外記
此指
堀 筑後守

此臺所口本

此先首改
平助九左衛門

中々山門

因
永井刑部

臺部屋口

此先弓改
松平控之助

下臺指渡番所

百人組
堀田孫右衛門

琉球人送別一件

正徳四年十二月四日

一敬上之間手長書日内義助紐共お勤心処

因席白紙出心此目付元何も持衣忌用

此中由承心管内義助及持衣忌用可

然持心月森出羽守及心
持心月森守
若森川守令 取

伺心受生通三才仕与心作渡心与別心

納心より受心内義助及持衣忌用及成

此勤心

此徳方善年記

因月同日琉球人此暇乃時出仕如
筆衣後制限の福河り満之乃筋

致志及以錫物手長出級乃事也
山統既下命也

正徳四年十二月四日

一明後六日琉人涉服身出仕之西之日
之通在之

涉日記

正徳四年十二月五日

一明六日琉球人涉服身之特衣布衣之用

法尔法眼之裝束之用不半时持之由之
達之

柳是日記

正徳四年十二月四日森出羽守殿

山渡公涉書付

山統一紙

明後六日琉球人自其下之物有之
麻之上之運之振之

此後只組

明後六日琉球人乞城二月廿此間發傍
以兵丁兵後以道筋之候ハ鈴木伊之清
稻葉多実下兵取後ハ

日月五日明六日送番割

一番

令田惣八郎組共

松平藩曆書芝屋敷下り御監橋下り番
増上寺表門道

二番

飯河甚左衛門長島
明組

増上寺表門番より通町芝口門道

三番

江原與右衛門組共

芝口門下り教書屋橋門内松平寺
改寫此段屋敷後通松平寺表門道

口番

江原甚左衛門長島
永田清左衛門組

松平寺表門屋敷下り本多中務大輔屋

表番より
按てふより今大島山路
久世大和守屋敷迄
土屋お換り

至後末

抄より今迄之口南角
阿部伊勢守至後末なり

松平紀伊守

至後末御掛表通大ノ口迄

右記之明合口時應計目上ノ下ノ高西ノ揚布

之御掛之口ノ下迄

一 道番之口方口入ノ退合ノ透筋ノ口迄通

之由之口方口入ノ透筋ノ口迄通

本伊兵衛之口方口入ノ透筋ノ口迄通

一 教馬殿

抄より今迄
至教馬あり

又ノ口方口入ノ透筋ノ口迄通

元將衣之口方口入ノ透筋ノ口迄通

儀大依渡之口方口入ノ透筋ノ口迄通

元作渡之口方口入ノ透筋ノ口迄通

元充之口方口入ノ透筋ノ口迄通

一 明日本加口供番之口方口入ノ透筋ノ口迄通

通り熨計目上ノ下ノ高例刻出筋ノ口迄通

此番等元充之口方口入ノ透筋ノ口迄通

同日

一 明六日琉球人、茶下物有之、以二月柳之旨
方、手長一組、左、右、以、根、此、日、法、以、番、想、八
所、及、右、衆、出、物、与、殿、以、書、付、在、以、文、作、渡
以、以、舟、二、時、非、番、之、順、を、取、取、當、以、以
柳、之、同、手、長 七、至、教、馬、組、共
以、組、以、之、以、以、以、時、亦、懸、計、目、上、下、以、以、以、城、以
以、取、採、以、根、以、是、以、以
以上、以、從、方、善、年、記

因月六日己申刻大廣回、出、河、以、順
賜、物、以、以、以、

天英院殿

月光院殿より毛海、物、代、細、以、以

正徳四年十一月六日

琉球人河順之次第

- 一 琉球王中山王、二 兩使河順、文、作、出
- 一 右使松平藩摩守、是、之、殿、衆、以、以、坊、上、与

表の通吏より通所より出芝口門より
投券を橋口の松神を破り以て後屋敷後
通松平土佐守本多中務大輔至後前
より土屋相換り屋敷茶松平紀伊守屋
浦宗徳を裏通大子山より舟城行列
兼送勅書清等如先日

一 両使兼後共下系中馬如先日

一 両使清玄等之階と上りて山玄等より入時

大目付出途案内にて殿上り男中殿之
度後共の因所次り男列長中友の清玄
関茶屋上り詳長

一 今日清規式より出仕之面より連袋袴衣布
衣等絶り

一 百人組之儀に徳奉行清持氏先子山目
付清規式清用之儀に面より八候六位袴衣
等々

但至相番ハ候大段云々

一 松平藩摩当迄迄連る所城殿上之官小候
由使ノ所上ノ云々

一 藩摩当殿上之官より所迄迄立て松ノ官所
候之外ノ何云

一 由使殿上之官より大目付案内中門ノ
廊下迄一云

但中門廊下迄御立ノ所接々

一 所上候より松ノ間迄之官迄所着候揚

但所上候之所着候中一間と卷上

一 松ノ間白老中々所中心王より使者迄上

且進上相仕所喜悅云思云云次由使所候

云下之方藩摩当白紀伊守云々次々中心

王白迄迄相々候云由使所候相是又相

云々云々所中門ノ廊下老中藩摩当

相俸ハ列所中心王より所代留之由使迄

后上之相仕清在悦之思云々各共取
王子占纪伊守年々次之中心王自分代
身使若后上進相仕清在悦之思云々
金武王子占因人進之其以後有使占服
衣下相卜酒之云々各取之立

一 大廣間出所

清先立

清方刀

松平纪伊守

堀川兵部大輔

清刀

文京刑部大輔

清上段

緋細縁厚刃之等最之清大蘭所小蘭赤地
綿之縁小菱白綾鏡年及梨子地清刀掛之

清中段

一 清中身之出後存之

同部越之赤当

本多中務大輔

清方刀之段

清刀之段

此小姓元

一此例元此少納戸元此納戸構下此法

一此中下段元此方下より又此目とと此と

して順々此法

一此方此縁類之此此之此法之此此此法

元此此此此此此

一此年此元此此此此縁類之此此

一此此此此此此此此此此此此此此此此

此此此此此此此此此此此此此此此此
此此此此此此此此此此此此此此此此

一此此此此此此此此此此此此此此此此

此此此此此此此此此此此此此此此此

此此此此此此此此此此此此此此此此

此此

此此此此此此此此此此此此此此此此

一此此此此此此此此此此此此此此此此

此奏者番披露中候中七夜公出而使者
境亦絨方儀之必公与上之儀紀伊与
佛之充中内丸公年与薩摩与中候东之
方下より不尋目之座

一 西使一人元孫公板縁之与洋儀此奏者番
披露之退去支より大目付案内連之柳之
与日絨中心王日交之物兼与彼席之並
並西使之為之と支より殿上之与日退去

元孫公之席之座也

一 薩摩与退去して殿上之与元孫公之席之
与日座

一 此年与表向内丸以之と西之列之洋儀日
孫公洋目見紀伊与内丸公上之と退去次之
西之方溜弦弦元之内丸以之一日之洋儀日
孫公洋目見 自頃之象と出方
と不及其儀有之 内丸公同前年与
退去中候内儀充中内之此表長陰之所

万石以上至外甸之西一因清目見
海而西漢障子用之入清

一 清代曆之月中心王日交送物之清目錄并
充中下り之返籍 自設箱
不入 殿上之官日西奏共
番持系掌籍史殿上次之官中央史之
清目使共立礼之中心王自分代
送物之清目錄并返籍掌籍史日西奏
共番相渡之次第因以

一 相海与充中殿上之官日水絨西使日及
接取之与西使洋順物之与相持取頂戴
年与次之官日充中列拜長共日之
物之儀西使日礼伊与下渡之
相番持取頂戴西使清禮之
出拜清礼述之

一 大目付兵部之西使退部大目付
階之先車与長共順之退部

一 薩摩守退出

一 小姓組由書院番大由番出人先目如

由終之時

一 淨城中加番

淨玄園東御

淨中門

由臺下口茶

中々由門

由海軍新

梶川与惣之清

由指

堀 筑後守

由先筒以

梶 口郎左清

由

横井左之助

臺部左口

由先子弓以

窪田勘次郎

下宗橋張番新

百人組以

森友常刀

由下物

公方極より

中山王

清代替二身与

白銀

不百枚

綿

不百把

金襴

式拾卷

自分代物三付百

白銀

八百枚

羽二重
白紅

百疋

八丈織

八拾端

白銀貳百枚

奥那城王子

時後松

同新

金武王子

白銀三百枚

奥那城王子

從者惣中

同新

金武王子

同新

時後之元

吉樂在勤公

拾六人

一位極

中山王

所代替ニ付与

白紙

貳百枚

綸子漆物

百端

自分代替ニ付与

白紙

貳百枚

大紋羽二重

百端

月光院楳より

中山王に

所代替ニ付与

白紙

貳百枚

縮緬漆物

不拾端

自分代替ニ付与

白紙

貳百枚

志乃白漆

不拾端

所代姑祝儀の書物を申上り返奉の紙

使者来りて書翰とうを申す所を就てて

一々取らふ王ころるま 所代始り代傳
及り是子速困より出るそのを執して正
と一とくくると云く列の作せの多ありて
終をまつく王代所あひくらふを推し
只今ゆての正親成くハ誠とくれより強
に困り親操正は公の事也其下ものハ目
録のことく使共のかくふは階一盡くは事の
子細ハ藩州より返事ハ一とく一とく

らふく

中山王代替書翰の返翰

書翰を初くお申よりく取らふは其
うまは是の事と一とらふを
列は使共代官と玉乃相成執して正終
と一とらふと云く穢のらるるをく
は是正親成の正親成の事と一とらふを
せしむる事ゆらく一とらふにかりて一

乃此は公ふ存ふ云下物目錄の如く使
其の之ふふ階一走りとは外の事とも安
御は薩州よりの返事の中一々さるる御記
この也

正徳四年十二月八日

同日九日西使東廠止

津宮に糸洋と

津宮廻り教書清正院一組送込物教書因

因六組海へ吹と身をいそぐかり初装
津内覽よりより竹橋門内教書清正院
二組出級と令せし係り所觸り

正徳四年十二月八日

明九日早天に琉球人上野糸指分松平
薩摩守芝屋敷より物監橋所門前増
上寺表門前より西堀端幸橋門前入
薩摩守芝屋敷松平山内前守屋敷松

と

向よきく今の丹
羽美穂宮屋敷

松平安藝宮屋敷永井

備後宮屋敷永

按しつゝ今梅田町外
松平市正屋敷也なり

井伊備

中宮屋敷永半菟山門入竹橋山門出

平川口永より戸田山城宮屋敷永上子

際松平忠京大吏屋敷永

按しつゝ山城宮
忠京大吏屋敷也

今一橋殿屋
形構内とある

神田橋山出川用屋敷永昌平

橋山神田の神永本郷山出因三町自

横町近後堂之助屋敷永より天汰宮永

天神切通一ノ谷池端より仁王の文

因帰道

仁王門より廣小路山出小笠原右近將監

屋敷永より本多信濃守永筋遠橋津

門山入通所芝屋敷山入山名道筋掃除

入意男敷之急一子補之山入出之並可

山入先在る本橋山通り町中経来之者之

中々々々山入る者山入相之者不作法也

無之振之可休以此旨町中不取獨以取之
大成令補造

正徳四年十二月八日

明九日上所

所定之流球人系指之付此番不取是也
粟川出羽守殿此書付之取之件渡之流
球人松平藩摩守是取是也此六以時出是
之由此目付稻葉多之取之付圖也

上所

所定與此番

是日內義助經考

此經古之振據取改此六以時懸計目之不
之由此級所之取之付取之取之

一 明日竹搦此門之角之取之或經取之取之
大久保依渡守殿此書付之取之取之取之
此内之取之取之取之取之取之取之取之
不取之取之取之取之取之取之取之取之
所不取之取之取之取之取之取之取之取之

今日此後場之左邊門より遣ふ 抄すゝり

比寛政八年十二月十二日上申詳終の時此と上覽所 比友日傳抄

比をくく 河養所娘云方此邊見有くと
比の古まの備くその比来新と

竹橋此門内志

高田忠右衛門組共
戸田助右衛門組共

此組より羽織袴より明六の時竹橋

此門より此と取振の松より

一月翁助度より入此明日と申

此京の中根半十郎依る本五郎此京
乞換之通布衣云用つ此成り且又琉球
人連

此京より系指交より此本防より系此由此防
此京より系指海より子連此番此揚此根存
尚又此先此目射流此開合此揚つ

道番割

一番

中心之水組共

松平薩摩守芝之丞殿より將監橋所

門茶場と与表門茶より源助橋迄

中心より左

菅沼昌書 經

二番

源助橋より芝口山門茶山堀場幸橋

薩摩守与左殿殿幸心備前守左殿茶

迄

三番

左田小右衛門經共

幸心備前守左殿根より松平安藝守

左殿茶永井備後守左殿茶井伊

備中守左殿茶より米藏山門迄

四番

柴田之左衛門經共

竹橋山門外より平川口茶戸田山城守

左殿茶土手際松平右京大夫左殿茶

神田橋山用左補迄

柴田之左衛門經共

永田淳左衛門經

又番

山用左殿次より昌平橋神田明神茶

本郷之町目迄

六番

土屋敷馬廻共

本郷之町目横所より近後堂へ物屋
敷系天汰寺系三神切通へ下谷池
へ端為頼町仁王門迄

上野より

帰道番割

一番

土屋敷馬廻共

上野仁王門より廣小路少堂系右へ持監

屋敷系より本多伝流等屋敷系筋邊
橋迄

二番

柴田之在馬廻番

永田系在馬廻

筋邊橋内より通所通り白銀町土
迄

三番

柴田之在馬廻共

白銀町土より中橋迄

四番

土田小女唐門廻共

中橋次より芝口内門迄

五番

中心之水組

芝口内門外より増上寺表門迄

六番

増上寺表門前より内門前所至監橋

中心之水組

芝口内門外より増上寺表門迄

増上寺表門前より内門前所至監橋

芝口内門外より増上寺表門迄

増上寺表門前より内門前所至監橋

水橋の根下迄

一別啓竹橋内門之内迄之儀大概祭礼上院

之節之通之由を別限より早め之由出勅

可成

同日大久保佐渡守殿豊川出羽守殿迄

此渡外此書付

此徒二組

明九日琉球人東殿山

沖文曰素指之身与休橋之内曰蘇若鈴木
伊云清福系多宮曰お後不其勤也

十二月八日

明日琉球人東殿山

沖宮占冬指之甘也

此徒一人絶也

沖宮占冬指之甘也

此徒二人絶也

松平薩摩守是之屋敷より東殿山と
道公勅諭云清の根不其波の道筋に候を鈴木
伊云清福系多宮不其取合也

十二月八日

此徒方第年記

正徳四年十二月九日琉球人上野若指有之

正徳年録

同月十一日兩使老中若年寄の宅記

並下川先走る水碓は通町中津東之末
立中々々々川下乃安んを之物之末石化法
無く根之付は川中下碓の如し

正徳四年十一月

一 朔十二日早天、津之原方白琉球人糸川
道助松平藩之摩与是至安より是新堀
堀新通七袋町新田佐津与中至安上校
氏新大捕中至安糸より市会清町南評

遠江与至安糸満池通赤坂は堀端は川
川門外は堀端と通市会田町八幡糸より
尾張殿は至安糸より市会田町は堀端と通り
牛込津門外は堀端新河原橋通水戸殿
は至安糸より市会田町は堀端は川
通りは川は川門の内より麹町下目紀保
團殿は至安糸より市会田町は堀端は川
裏門糸通り永田馬場より市会田門

松平大和守表の糸天徳寺裏門通り西
久保八幡若より土器町新堀端と直通
薩摩寺屋敷廻りる道は御掃部念と入
寫敷之惣一子桶の水を入出ー並可し
先在るお福の通経来之共立やし
るおのむし物之共石化法之松之住
此旨所中にお福の如と

以上大成令補遺

正徳四年玩球使来り一時より同ふ
奉ともあるは中減して十二月の十
八日に薩摩寺乃許より行むるを其期屆
と對面するに彼玉のものもふりし
時より縁塗に水干袴を刀と用しを腰刀
と紅梅乃扇状とりぬ

自浪沙庵ハ近衛赤松政大相
圖の揚ひしとありて泥繪

に際す

と画く

白石私記

正徳四年十二月廿日

覺

明日一日琉球人此当地出是彼の島町中
不化法多し根後一火く元く候念と入
可し付の已相く先不込合根よ名主下
後一月の事見たり由本戸根く事
本戸より往來在不込合根よ一を喧嘩
只編多し根可し付の在外事府く節去

福の通取包の根町中此旨急方て取福の
取と

十二月廿日

急方為取与了り取と

十二月廿日

町事考
三人

正宝事録

正徳不乙未年四月十一日琉球人帰来

江戸より依見は出十三日大坂出

因不乙未年十月廿一日去年茶府の
西使歸國より中山王尚敬より
涉禮とくく使札執お代薩摩國
より渡すと此日吉美より志まくと納む

薩ハ薩摩國茶
負乃條とあり



