



大學

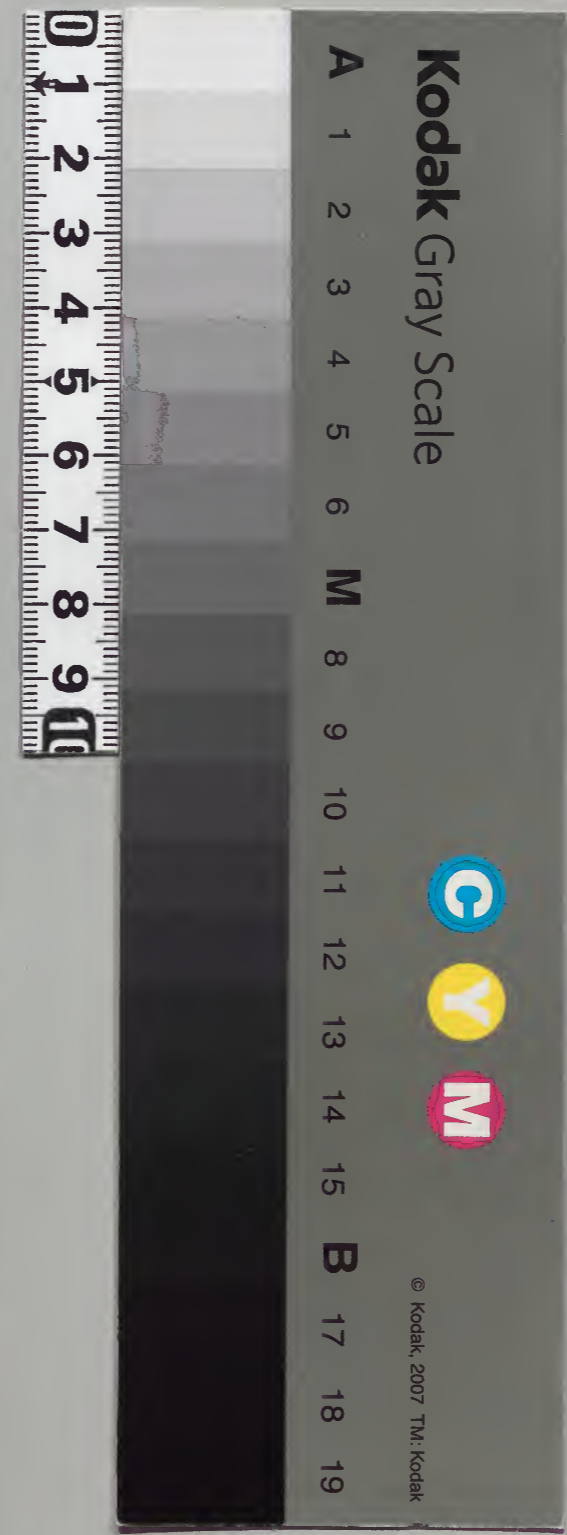
後藤



內閣文庫	
二七六	五
函	〇三
架	冊

內閣文庫		
番號	漢	53
冊數	10	(1)
函號	276	70

276-70



明治十六年詔再刻

松陰後藤先生訓點

新刻

改正

四書

浪華

清玉堂藏

大學章句序

大學之書古之大學所以教人之法也
 蓋自天降生民則既莫不與之以仁義
 禮智之性矣然其氣質之稟或不能齊
 是以不能皆有以知其性之所有而全
 之也一有聰明睿智能盡其性者出於
 其間則天必命之以為億兆之君師使
 之治而教之以復其性此伏羲神農黃
 帝堯舜所以繼天立極而司徒之職典



明治再刻 大學章句序

樂之官所由設也。三代之隆，其法寢備。然後王官國都，以及閭巷，莫不有學。人生八歲，則自王公以下，至於庶人之子弟，皆入小學而教之。以灑掃應對進退之節，禮樂射御書數之文。及其十有五，年則自天子之元子衆子，以至公卿大夫元士之適子，與凡民之俊秀，皆入大學而教之。以窮理正心脩己治人之道。此又學校之教，大小之節，所以分也。夫

以學校之設，其廣如此，教之之術，其次第節目之詳，又如此，而其所以爲教，則又皆本之人君躬行心得之餘，不待求之民生日用彝倫之外。是以當世之人，無不學其學焉者。無不有以知其性分之所固有，職分之所當爲，而各俛焉以盡其力。此古昔盛時所以治隆於上，俗美於下，而非後世之所能及也。及周之衰，賢聖之君不

作學校之政不脩教化陵夷風俗頽
敗時則有若孔子之聖而不得君師
之位以行其政教於是獨取先王之
法誦而傳之以詔後世若曲禮少儀
內則弟子職諸篇固小學之支流餘
裔而此篇者則因小學之成功以著
大學之明法外有以極其規模之大
而內有以盡其節目之詳者也三千
之徒蓋莫不聞其說而曾氏之傳獨

得其宗於是作為傳義以發其意及
孟子沒而其傳泯焉則其書雖存而
知者鮮矣自是以來俗儒記誦詞章
之習其功倍於小學而無用異端虛
無寂滅之教其高過於大學而無實
其他權謀術數一切以就功名之說
與夫百家衆技之流所以惑世誣民
充塞仁義者又紛然雜出乎其間使
其君子不幸而不得聞大道之要其

小人不幸而不得蒙至治之澤。晦盲
否塞。反覆沈痼。以及五季之衰。而壞
亂極矣。天運循環。無往不復。宋德隆
盛。治教休明。於是河南程氏兩夫子
出。而有以接乎孟子之傳。實始尊信
此篇。而表章之。既又爲之次。其簡編
發其歸趣。然後古者大學教人之法。
聖經賢傳之指。粲然復明於世。雖以
熹之不敏。亦幸私淑。而與有聞焉。顧

其爲書。猶頗放失。是以忘其固陋。采
而輯之。間亦竊附己意。補其闕略。以
俟後之君子。極知僭踰無所逃罪。然
於國家化民成俗之意。學者脩己治
人之方。則未必無小補云。

淳熙己酉二月甲子新安朱熹序

而不遷蓋必其有以盡夫天
理之極而無一毫人欲之私
也此三者大學之綱領也

知止而后有定定而后能靜靜而后能安安而后能慮

慮而后能得后與後同後做此正者所當止之地而即至善
之所在也知之則志有定向靜謂心不妄動安
謂所處而安慮謂處事精詳得謂得其所以止

物有本末事有終始知所先後則近道

明德為本新民為末知止為
始能得為終本始所先末終
所後此結上文兩節之意

古之欲明明德於天下者先治其國欲治其國者先齊

其家欲齊其家者先脩其身欲脩其身者先正其心欲

正其心者先誠其意欲誠其意者先致其知致知在

格物治平聲後做此○明明德於天下者使天下之人皆有以明其
明德也心者身之所主也誠實也意者心之所發也實其心之
所發欲其必自慊而無自欺也致推極也知猶識也推極吾之

猶事也窮至事物之理欲其極處
無不到也此八者大學之條目也

物格而后知至知至而后意誠意誠而后心正心正而

后身脩身脩而后家齊家齊而后國治國治而后天

下平治去聲後做此物格者物理之極處無不到也知至者吾心之
所知無不盡也知既盡則意可得而實矣意既實則心可得而
正矣脩身以止明明德之事也齊家以下新民之事也物格知

至則知所止矣
意誠以下則皆
得所以止之序也

自天子以至於庶人壹是皆以脩身為本

壹是一切也正心以上
皆所以脩身也齊家以
下則舉此而措之耳

其本亂而末治者否矣其所厚者薄而其所薄者厚未

之有也○本謂身也所以厚
謂家也此兩節結
上文兩節之意

右經一章蓋孔子之言而曾子述之

凡二十一字

其傳十章則曾子之意而門人記之也舊本頗

有錯簡今因程子之所定而更考經文別為序

次如左

凡千五百四十六字○凡傳文雜引經傳若無統紀然文理接續血脈貫通深淺始終至為精密熟讀詳味久當見之今不盡釋也

康誥曰克明德

康誥周書克能也

大甲曰顧諟天之明命

大讀作恭諟古是字○大甲商書顧謂常自在之也諟猶此也或曰審也天之明命即天之所以與我而我之所以為

德者也○常目在之則無時時不明明矣

帝典曰克明峻德

峻書作俊帝典堯典虞書峻大也

皆自明也

結所引書皆言自明之意

右傳之首章釋明明德

此通下三章至止於信舊本誤在沒世不忘之下

湯之盤銘曰苟日新日日新又日新

盤沐浴之盤也銘名其器以自警之辭也苟誠也湯以又之洗濯其心以去惡如沐浴其身以去垢故銘其盤言誠能下日有以洗其舊深之汚而自新則當因其已新者而日日新之又日新之不可略其舊深之

康誥曰作新民

鼓之無之謂作言振起其自新之民也

詩曰周雖舊邦其命維新

詩本雅文王之篇言周雖舊至於文王能新其德以及於民而始受天命也

是故君子無所不用其極

自新新民皆欲止於至善也

右傳之一章釋新民

詩云邦畿千里惟民所止

詩商頌玄鳥之篇邦畿王者之都也止居也言物各有所當止之處也

詩云緝蠻黃鳥止于丘隅子曰於止知其所止可以久

而不如鳥乎

緝詩作綿。○詩小雅綿蠻之篇。緝蠻鳥聲。五陽。今詩之處。子曰以十孔子說詩之辭。言人當知所當止之處也。

詩云穆穆文王於緝熙敬止為人君止於仁為人臣止於敬為人子止於孝為人父止於慈與國人文止於信

於緝之於音鳥。詩文王之篇。穆穆深遠之意。於歎美辭。緝繼續也。熙光明也。敬止言其無不敬而安所止也。引此而言聖人之止無非至善五者乃其自之大者也。學者於此究其精微之蘊而又推類以盡其餘則於天下事皆有所以知其所以止而無疑矣。

詩云瞻彼淇澳菉竹猗猗有斐君子如切如磋如琢如磨瑟兮僊兮赫兮喧兮有斐君子終不可諠兮如切如磋者道學也如琢如磨者自脩也瑟兮僊兮赫兮喧兮者威儀也如琢如磨者威儀也有斐君子終不可諠兮者道盛德至

善民之不能忘也

澳於六反。菉詩作綠。猗叶韻音阿。僊下殿反。喧詩作譟。並況晚反。恂鄭氏讀作曉。

詩衛風淇澳之篇。其水名。澳隈也。荷猗美盛貌。興也。斐文貌。切以刀鋸琢以錐鑿皆截物使成形質也。磋以鑪錫磨以沙石皆治物使其滑澤也。治骨角者既切而復磋之。治玉石者既琢而復磨之。皆言其治之有緒而益致其精也。瑟嚴密之貌。僊武毅之貌。赫喧宜著盛大之貌。諠忘也。道言也。學謂講習討論之事。自脩者省察克治之功。恂慄戰懼也。威可畏也。儀可象也。引詩而釋之以明明明德者之止於至善道學自脩言其所以得之之由恂慄威儀言其德容表裏之盛卒乃指其實而歎美之也。

詩云於戲前王不忘君子賢其賢而親其親小人樂其樂而利其利此以沒世不忘也

於戲音嗚呼。樂立音洛。詩周頌烈文之篇。於戲歎辭。前王謂文武也。君子謂其後賢後王。小人謂後民也。此言前王所以新其民者止於善。善能使天下後世無不物不不得其所。所以既沒世而人思慕之。愈久而不忘也。此兩節咏歎深決其味。深長當熟玩也。

右傳之三章釋於至善

此章內自引其誤。在誠意章下。

子曰聽訟吾猶人也必也使無訟乎無情者不得盡其

辭大畏民志此謂知本

猶人。不異於人也。情實也。引天子之言而言。聖人能使無實之人。不敢盡其虛誕之辭。蓋我之明德既明。自然有以象服民之心志。故不待聽而自無也。觀於此言。可以知本末之先後也。

右傳之四章釋本末

此章舊本誤在下。於信下。

此謂知本

程子曰。行也。

此謂知之至也

此句之上。別有闕文。此其結語耳。

右傳之五章蓋釋格物致知之義而今亡矣

舊本。通下。章誤在經文之下。

間嘗竊取程子之意以補之曰所謂

致知在格物者言欲致吾之知在即物而窮其理也蓋人心之靈莫不有知而天下之物莫不有理

惟於理有未窮故其知有不盡也是以大學始教

必使學者即凡天下之物莫不因其已知之理而

益窮之以求至乎其極至於用力之久而一旦豁

然貫通焉則衆物之表裏精粗無不到而意心之

全體大用無不明矣此謂物格此謂知之至也

所謂誠其意者毋自欺也如惡惡臭如好好色此之謂

自謙故君子必慎其獨也

惡好。上字皆去聲。謙讀為慊。苦却反。誠其意者。自脩之首也。毋者。禁止之辭。自欺云者。知為善而去惡而心之

所發有未實也。謙快也。足也。獨者。人所不知而己所獨知之地也。言欲自脩者。知為善而去其惡。則當實用其力。而禁止其自欺。使其惡惡則如惡惡臭。好善則如好好色。皆務決去而求必得之。以自快足於己。不可徒苟且以徇外。而為人也。然其獨知之者。故必謹之於此。以審其幾焉。

小人間居為不善無所不至見君子而后厭然揜其不

善而著其善人之視己如見其肺肝然則何益矣此謂

誠於中形於外故君子必慎其獨也間言閑處鄭氏讀為賢

為不善而隱欲揜之則是非不知善之當為與惡之當去也但不可

曾子曰十目所視十手所指其嚴乎引此以明上文之意言雖

富潤屋德潤身心廣體胖故君子必誠其意胖安舒也言富則能潤屋矣德則能潤身矣故心無

愧作則廣大寬平而體常舒泰德之潤身者然也蓋

右傳之六章釋誠意經曰欲誠其意先致其知又曰知

而苟焉以自欺者然或己明而不謹乎此則其所明又非己

所謂脩身在正其心者身有所忿懣則不得其正有所

恐懼則不得其正有所好樂則不得其正有所憂患則

不得其正程子曰身有之身當作心忿弗粉反懣救值反好樂並去聲

心不在焉視而不見聽而不聞食而不知其味

心有不有則無以檢其身是以此謂脩身在正其心君子必察乎此而無以直之然

右傳之七章釋正心脩身此亦表上章以起下章蓋意者

誠意而不能密察此心之存

所謂齊其家在脩其身者人之其所親愛而辟焉之其

所賤惡而辟焉之其所畏敬而辟焉之其所哀矜而辟

馬之其所教情而辟焉故好而知其惡惡而知其美者

天下鮮矣

辟讀為僻惡而之惡教好並去聲鮮上聲人謂衆人之猶於也辟猶偏也五者在人本有當然之則然常人之情惟其所向而不知察焉則必陷於下偏而身不脩矣

故諺有之曰人莫知其子之惡莫知其苗之碩

諺音彥碩反諺俗語

也。弱愛者不明貪得者無厭是則偏之為害而家之所以不齊也

此謂身不脩不可以齊其家

右傳之八章釋脩身齊家

所謂治國必先齊其家者其家不可教而能教人者無

之故君子不出家而成教於國孝者所以事君也弟者

所以事長也慈者所以使衆也

弟去聲長上聲身脩則家可教矣孝弟慈所以脩身而教於家者也然而國之所以事

君事長使衆之道不外乎此此所以家齊於上而教成於下也

康誥曰如保赤子心誠求之雖不中不遠矣未有學養

子而后嫁者也

中。去聲此引書而釋之不明立教之本不假強為之在誠其端而推廣之耳

一家仁一國興仁一家讓一國興讓一人貪戾一國作

亂其機如此此謂一言僨事一人定國

僨音奮一人謂君也機發動所由也僨覆敗也此言教成於國之效

堯舜帥天下以仁而民從之桀紂帥天下以暴而民從

之其所令反其所好而民不從是故君子有諸己而后

求諸人無諸己而后非諸人所藏乎身不恕而能喻諸

人者未之有也

好去聲此又承上文一人定國而言有善於己然後可以責人之善無惡於己然後可以正人之惡皆推己以及人所謂恕也不知是則所令及其所

好而民不從也
喻曉也

故治國在齊其家文上通結詩云桃之夭夭其葉蓁蓁之

子于歸宜其家人宜其家人而后可以教國人大平聲 蓁音臻 詩周南

桃夫之篇。夫。少好貌。蓁蓁。美盛貌。興也。之子。猶言是子。此指女子之嫁者而言也。婦人謂嫁曰歸。宜。猶善也。

詩云宜兄宜弟宜兄宜弟而后可以教國人雅蓁 蕭篇

詩云其儀不忒正是四國其為父子兄弟足法而后民

法之也詩曹風 鳩 忒差也

此謂治國在齊其家此三引詩皆以咏歎上其味深長最宜潛玩

右傳之九章釋齊家治國

所謂平天下在治其國者上老老而民興孝上長長而

民興弟上恤孤而民不倍是以君子有絜矩之道也

長上聲弟去聲倍與背同絜胡結反老老所謂老吾老也興謂有所感發而興起也孤者幼而無父之稱絜度也矩所以為方也言此三者上行下效捷於影響所謂家齊而國治也亦可以見人心之所同而不可使有推以夫之不獲矣是以君子必當因其所同推以度物使彼我之間各得分願則上下四旁均齊方正而天下平矣

所惡於上毋以使下所惡於下毋以事上所惡於前毋

以先後所惡於後毋以從前所惡於右毋以交於左所

惡於左毋以交於右此之謂絜矩之道絜先並去聲此覆解上文絜矩二字之義如不欲下之

無禮於我則必以此度下之心而不敬以此無禮使之下之不忠於我則必以此度上之心而亦不敢以此不忠事之至於前後左右無不皆然則身之所處上下四旁長短廣狹彼此如一而無不方矣彼同有是心而興起焉者又豈有一夫之不獲哉所操者約而所及者廣此平天下之要道也故章內之意皆自此而推之

詩云樂只君子民之父母民之所好好之民之所惡惡

之此之謂民之父母樂音洛。只音紙。好惡並去聲。下並同。詩小雅南山有臺之篇。只語助辭。言能絜矩而以民心為己心。則是愛民如子。而民愛之如父母矣。

詩云節彼南山維石巖巖赫赫師尹民具爾瞻有國

者不可不慎辟則為天下僂矣節讀為截。辟讀為僻。僂與戮同。

詩云殷之未喪師克配上帝儀擊于殷峻命不易道得

衆則得國失衆則失國喪去聲。儀詩作宜。峻詩作駿。易去聲。詩文王篇。師衆也。配對也。配上帝也。監視也。峻大也。天下君而對乎上帝也。

是故君子先慎乎德有德此有人有人此有土此

有財有財此有用先謹乎德。承上文不可不謹而言。德即所謂明德。有人謂得衆有士。謂得國有國。則不患無財用矣。

德者本也財者末也人君以德為外。以財為內。則是與鬪其民而施之以劫奪之教也。蓋財者人之所同欲。不能絜矩而欲專之。則民亦起而與奪矣。

是故財聚則民散財散則民聚外本內末。故財聚則民散。財散則民聚。則有德而有人矣。

是故言悖而出者亦悖而入貨悖而入者亦悖而出

康誥曰惟命不于常道善則得之不善則失之矣悖布內反。悖逆也。此以言之出入。明貨財貨以明能絜矩。知與不能者之得失也。

楚書曰楚國無以為寶惟善以為寶道言也。因上文文主言之意。而申言之。其丁寧反覆之意。益深切也。

楚書曰楚國無以為寶惟善以為寶

楚書曰楚國無以為寶惟善以為寶

楚書曰楚國無以為寶惟善以為寶

楚書曰楚國無以為寶惟善以為寶

楚書曰楚國無以為寶惟善以為寶

楚書曰楚國無以為寶惟善以為寶

楚書曰楚國無以為寶惟善以為寶

楚書曰楚國無以為寶惟善以為寶

楚書楚語言不寶金玉而寶善人也

舅犯曰人無以為寶仁親以為寶

舅犯。晉文公舅狐偃。字子犯。亡人文公時。為公子出亡在外也。仁。愛也。事見禮記。此兩節。又明不外本而內未之意。

秦誓曰若有一个臣斷斷兮無他技其心休休焉其如

有容焉人之有技若己有之人之彥聖其心好之不善

若自其口出寔能容之以能保我子孫黎民尚亦有利

哉人之有技媚疾以惡之人之彥聖而違之俚不通寔

不能容以不能保我子孫黎民亦曰殆哉

介古賀反。書作介。斷。丁亂反。媚音冒。

秦誓。周書。斷斷。誠一之貌。彥。美士也。聖。通明也。尚。庶幾也。媚。忌也。違。拂戾也。殆。危也。

唯仁人放流之迸諸四夷不與同中國此謂唯仁人為

能愛人能惡人

迸。讀為屏。古字通用。

迸。猶逐也。言有此媚疾之效賢而病國。則仁人必深惡而痛絕之。以其至公無私。故能得好惡之正如此也。

見賢而不能舉舉而不能先命也見不善而不能退退

而不能遠過也

命。鄭氏云。當作慢。程子云。當作念。未詳孰是。遠。去聲。

若此者。知所愛惡矣。而未能盡愛惡之道。蓋君子而未仁者也。

好人之所惡惡人之所好是謂拂人之性菑必逮天身

菑。古灾字。夫音妖。拂。逆也。好善而惡惡人之性也。至於拂人之性。則不仁之甚者也。自秦誓至此。又皆以申三身好惡公私之極。以明上文所引南山有臺。節南山之意。

是故君子有大道必忠信以得之驕泰以失之

君于以位言之道謂居其位而脩己治人之術發己自盡為忠慎物無違謂信驕者於高者侈肆此因上所引文主康誥之意而言章內三言得失而語益切切蓋至此而天理存亡之幾決矣

生財有大道生之者衆食之者寡為之者疾用之者舒

財恒足矣

恒胡反登

呂氏曰國無遊民則生者衆矣朝無幸位則食者寡矣不奪農時則為之疾矣量入為出則用之舒矣愚按此因有士有財而言以明足國之道在乎務本而節用非必外本內末而後財可聚也自此以至終篇皆下意也

仁者以財發身不仁者以身發財

發猶起也仁者散財以得民不仁者散者亡身以殞賢

未上好仁而下不好義者也未有好義其事不終者

也未有府庫財非其財者也

上好仁以下愛其下則下好義以忠其上所以事必有終而府庫之財無停出之患也

孟獻子曰畜馬乘不察於雞豚伐冰之家不斂牛羊百

乘之家不畜聚斂之臣與其有聚斂之臣寧有盜臣此

謂國不以利為利以義為利也

畜許六反乘斂並去聲孟獻子魯之賢

大夫仲孫蔑也畜馬乘士初試為大夫者也伐冰之家卿大夫以上喪祭用水者也百乘之家有采地者也君子寧亡己之財而不忍傷民之力故寧有盜臣而不畜聚斂之臣此謂以下釋獻子之言也

長國家而務財用者必自小人矣彼為善之小人之使

為國家菑害並至雖有善者亦無如之何矣此謂國不

以利為利以義為利也

長上聲彼為善之此句上下疑有關文誤字

自由也言由小人道之也此節深明以利為利之害而重言以結之其丁寧之意切矣

右傳之十章釋治國平天下

此章之義務有與民同好惡而不專其利皆推廣黎民之意也。能如是則親賢樂利各得其所而天下平矣。

凡傳十章前四章統論綱領指趣後六章細論條目工夫其第五章乃明善之要第六章乃誠身之本在初學尤為當務之急讀者不可以其近而忽之也

大學章句 畢

