

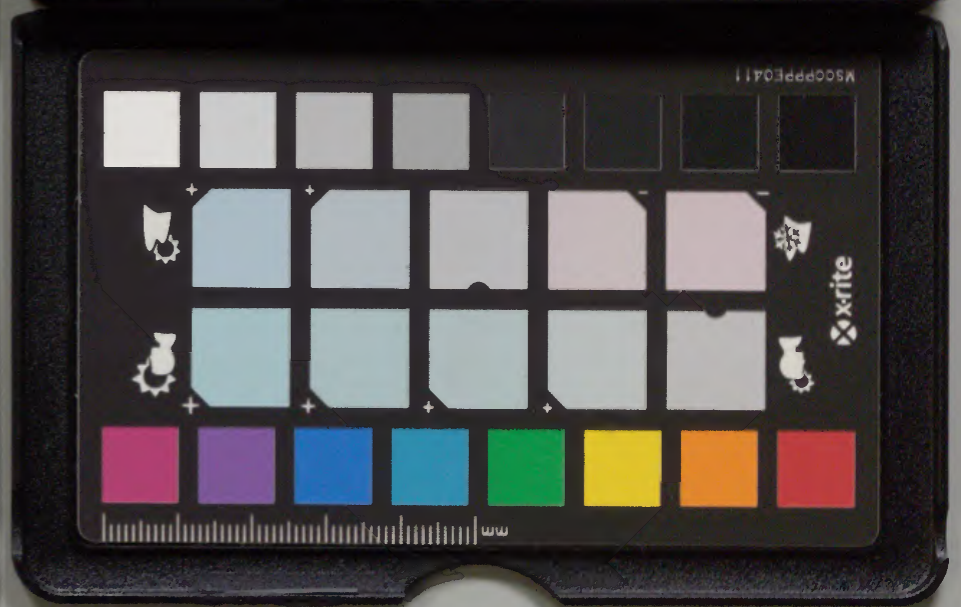
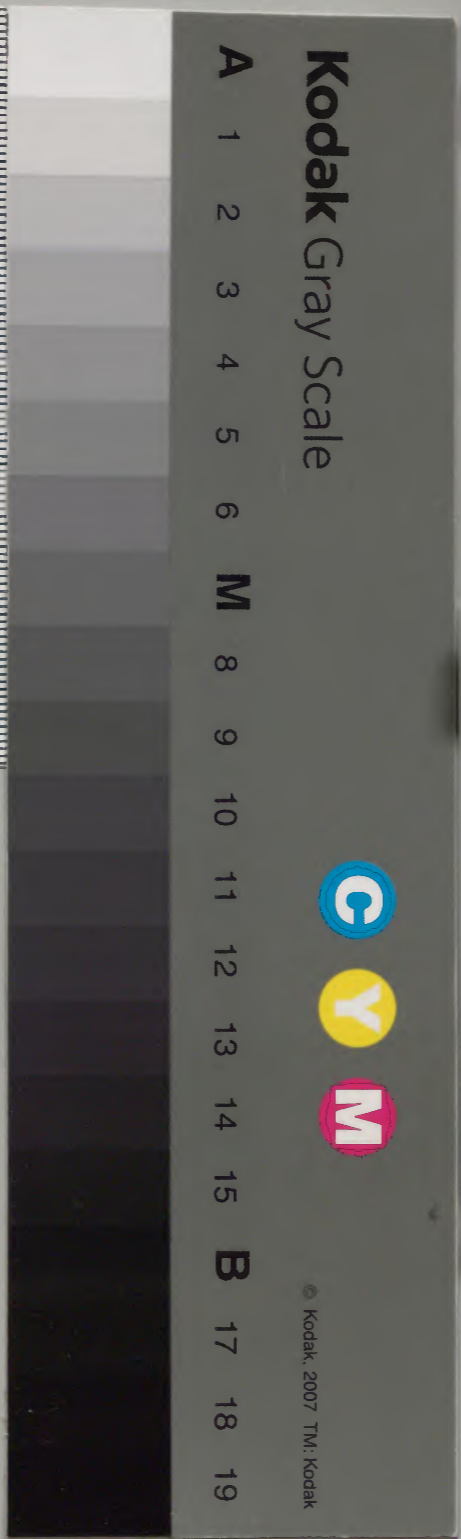
# 唐書

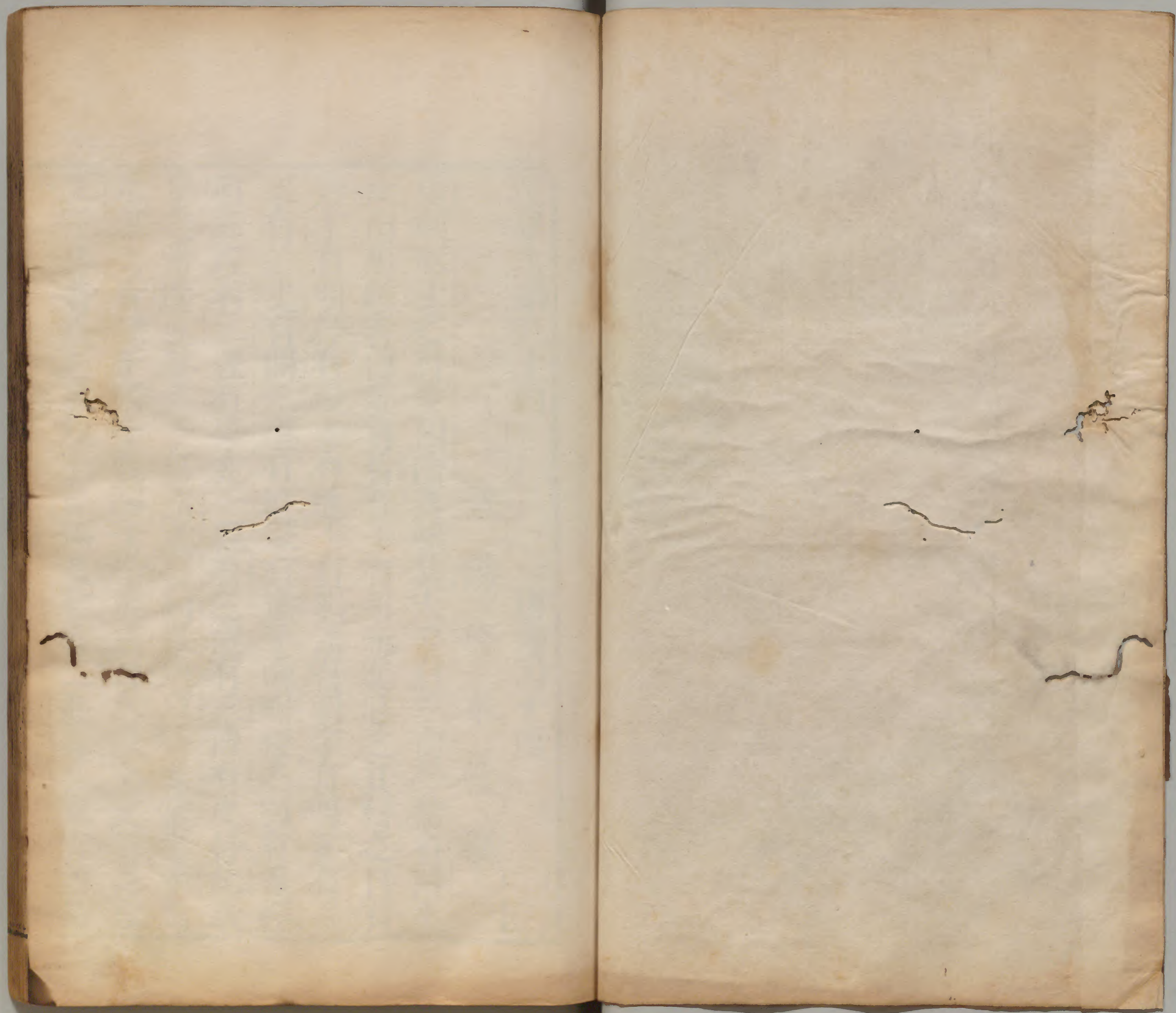
志  
冊四之廿

漢書門				
五	六	〇	二	號類
四	五	函		
九	架			
五	冊			

內閣文庫		
三	五	漢
八	六	書
一	〇	
兩	二	
三	冊	
架	號	

內閣文庫	
番號	漢 5602
冊數	54 ( 12 )
函號	281 6





選舉志第三十四

唐書四十四

淺草文庫

陽修奉敕撰

唐制取士之科多因隋舊然其大要有三由學館者曰生徒由州縣者曰鄉貢皆升于有司而進退之其科之目有秀才有明經有俊士有進士有明法有明字有明算有一史有三史有開元禮有道舉有童子而明經之別有五經有三經有二經有學究一經有三禮有三傳有史料此歲舉之常選也其天子自詔者曰制舉所以待非常之才焉凡學六皆隸于國子監國子學生三百人以文武三品以上子孫若從二品以上曾孫及勳官二品縣公京官四品

帶三品勲封之子爲之大學生五百人以五品以上子孫  
職事官五品暮親若三品曾孫及勲官三品以上有封之  
子爲之四門學生千三百人其五百人以勲官三品以上  
無封四品有封及文武七品以上子爲之八百人以庶人  
之俊異者爲之律學生五十人書學生三十人算學生三  
十人以八品以下子及庶人之通其學者爲之京都學生  
八十人大都督中都督府上州各六十人下都督府中州  
各五十人下州四十人京縣五十人上縣四十人中縣中  
下縣各二十五人下縣二十人國子監生尚書省補祭酒  
統焉州縣學生州縣長官補長史主馬凡館二門下省有

弘文館生三十人東宮有崇文館生二十人以皇總脉以  
上親皇太后皇后大功以上親宰相及散官一品功臣身  
食實封者京官職事從三品中書黃門侍郎之子爲之凡  
博士助教分經授諸生未終經有無易業凡生限年十四  
以上十九以下律學十八以上一十五以下凡禮記春秋  
左氏傳爲大經詩周禮儀禮爲中經易尚書春秋公羊傳  
穀梁傳爲小經通二經者大經小經各一若中經二通三  
經者大經中經小經各一通五經者大經皆通餘經各一  
孝經論語皆兼通之凡治孝經誦語共限一歲尚書公羊  
傳穀梁傳各一歲半易詩周禮儀禮各二歲禮記左氏傳

各三歲學書日紙一幅間習時務策讀國語說文字林三  
蒼爾雅凡書學石經三體限三歲說文二歲字林一歲凡  
笑學孫子五曹共限一歲九章海島共三歲張丘建夏侯  
陽各一歲周髀五經筭共一歲綴術四歲緝古三歲記遺  
三等數皆兼習之旬給假一日前假博士考試讀者千言  
試一帖帖三言講者二千言問大義一條總三條通二爲  
第不及者有罰歲終通一年之業口問大義十條通八爲  
上六爲中五爲下併三下與在學九歲律生六歲不堪貢  
者罷歸諸學生通二經俊士通三經已及第而願留者四  
門學生補太學太學生補國子監子每歲五月有田假九月

有授衣假二百里外給程其不帥教及歲中違程滿二十  
日事故百日緣親病二百日皆罷歸既罷條其狀下之屬  
所王品以上子孫送兵部準蔭配色每歲仲冬州縣館監  
舉其成者送之尚書省而舉選不繇館學者謂之鄉貢皆  
懷牒自列于州縣試已長吏以鄉飲酒禮會屬僚設賓王  
陳俎豆備管絃牲用少牢歌鹿鳴之詩因與耆叟敘長少  
焉既至省皆疏名列到結款通保及所居始由戶部集閱  
而闢于考功員外郎試之凡秀才試方略策五道以文理  
通粗爲上上中上下中上凡四等爲及第凡明經先帖  
文然後口試經問大義十條答時務策三道亦爲四等凡

開元禮通大義百條策三道者超資與官義通七十策通二者及第散試官能通者依正員凡三傳科左氏傳問大義五十條公羊穀梁傳三十條策皆三道義通七以上策通二以上爲第白身視五經有出身及前資官視學究一經凡史科每史問大義百條策三道義通七策通二以上爲第能通一史者白身視五經三傳有出身及前資官視學究一經三史皆通者獎擢之凡童子科十歲以下能通一經及孝經論語卷誦文十通者予官通七予出身凡進士試時務策五道帖一大經經策全通爲甲第策通四帖過四以上爲乙第凡明法試律七條令三條全通爲甲第

通八爲乙第凡書與先口試通乃墨試說文字林二千條通十八爲第凡算學錄大義本條爲問答明數造術詳明術理然後爲通試九章三條海島孫子五曹張丘建夏侯陽周髀五經算各一條十通六記遺三等數帖讀十得九爲第試綴術緝古錄七義爲問答者明數造術詳明術理無注者合數造術不生義理然後爲通綴術七條緝古三條十通六記遺三等數帖讀十得九爲第落經者雖通六不第凡弘文崇文生試一大經一小經或二中經或史記前後漢書三國志各一或時務策五道經史皆試策十道經通六史及時務策通三皆帖孝經論語共十條通六爲

第凡貢舉非其人者廢舉者校試不以實者皆有罰其教人取士著於令者大略如此而士之進取之方與上之好惡所以育材養士招來將進之意有司選士之法因時增損不同自高祖初入長安開大丞相府下令置生員自京師至于州縣皆有數既卽位又詔秘書外省別立小學以教宗室子孫及功臣子弟其後又詔諸州明經秀才俊士進士明於理體爲鄉里稱首縣考試州長重覆歲隨方物入貢史氏子弟學藝者皆送于京學爲設考課之法州縣鄉皆置學焉及太宗卽位益崇儒術乃於門下別置弘文館又增置書律學進士加讀經史一部十三年東宮置崇

文館自天下初定增

學舍至千二百區雖七營飛騎亦

置生遣博士爲授經四夷若高麗百濟新羅高昌吐蕃相繼遣弟子入學遂至八千餘人高宗永徽二年始停秀才科龍朔二年東都置國子監明年以書學隸蘭臺算學隸秘閣律學隸詳刑上元二年加試貢士老子策明經二條進士三條國子監置大成二十人取已及第而聰明者爲之試書日誦千言并日試策所業十通七然後補其祿俸同直官通四經業成上於尚書吏部試之登第者加一階放選其不第則習業如初三歲而又試三試而不中第從常調永隆二年考功員外郎劉思立建言明經多抄義條

進士唯誦舊策皆亡實才而有司以人數克第乃詔自今明經試帖籙十得六以上進士試雜文二篇通文律者然後試策武后之亂改易舊制頗多中宗反正詔宗室三等以下五等以上未出身願宿衛及任國子生聽之其家居業成而堪貢者宗正寺試送監舉如常法三衛番下日願入學者聽附國子學太學及律館習業蕃王及可汗子孫願入學者附國子學讀書玄宗開元五年始令鄉貢明經進士見訖國子監謁先師學宮開講問義有司為具食清資五品以上官及朝集使皆往閱禮焉七年又令弘文崇文國子生季一朝參及注老子道德經成詔天下家藏其

書貢舉人減尚書論語策而加試老子又敕州縣學生年二十五以下八品子若庶人二十一以下通一經及未通經而聰悟有文辭史學者入四門學為俊士即諸州貢舉省試不第願入學者亦聽二十四年考功員外郎李昂為舉入試訶帝以員外郎望輕遂移貢舉於禮部以侍郎主之禮部選士自此始二十九年始置崇玄學子百老子莊子文子列子亦曰道舉其生京都各百人諸州無常員官秩蔭弟同國子舉送課試如明經天寶九載置崇文館於國學以領生徒為進士者舉人舊重兩監後世祿者以京兆同平為榮而不入學十二載乃敕天下罷鄉貢舉人不由



國子及郡縣學者勿舉送是歲道舉停老子知周易十四  
載復鄉貢代宗廣德二年詔曰古者設太學教習子雖年  
穀不登兵革或動而俎豆之事不廢頃年戎車屢駕諸生  
輟講宜追學生在館習業度支給厨米是歲監員至為侍郎  
建言歲方艱歉舉人赴省者兩都試之兩都試人自此始  
貞元二年詔習開元禮者舉同一經例明經以律以代爾  
雅是時弘文崇文生未補者務取負闕以補出於登第而  
用蔭乖實至有假市門資變易昭穆及假人試藝者六年  
詔宜據式考試假代者論如法初禮部侍郎親故移試考  
功謂之別頭十六年中書舍人高郢奏罷議者自是元和  
二年置東都監生一百貞然自天寶後學校益廢生徒流  
散永泰中雖置西監生而館無定員於是始定生員西京  
國子館生八十人太學七十人四門三百人廣文六十人  
律館二十人書館各十人東都國子館十人太學十五  
人四門五十人庶學十人律館十人書館二人算館二人  
而已明經停口吳我復試墨義十條五經取通五明經通六  
其嘗坐法及為州縣小吏雖藝文可采勿舉十三年權知  
禮部侍郎庾承宣奏復考功別頭試初開元中禮部考試  
畢送中書門下詳覆其後中廢是歲侍郎錢徽所舉送覆  
試多不中選由是貶官而舉人雜文復送中書門下長慶

三年侍郎王起立故事禮部已放榜而中書門下始詳覆  
今請先詳覆而後放榜議者以起雖避嫌然失其職矣諫  
議大夫殷侑言三史為書勸善懲惡亞於六經比來中書  
都廢至有身處班列而朝廷舊章莫能知者於是立史科  
及三傳科太和二年高錯為考功員外郎取士有不當監  
察御史姚中立又奏停考功別頭試六年侍郎賈鍊又奏  
復之八年宰相王涯以為禮部取士乃先以榜示中書非  
至公之道自今一委有司以所試雜文鄉貫三代名諱送  
中書門下大抵衆科之目進士尤為貴其得人亦最為盛  
焉方其取以辭章類若浮文而少實及其臨事設施奮其

事業隱然為國名臣者不可勝數遂使時君篤意以謂莫  
此之尚及其後世俗益媮薄上下交疑因以謂按其聲病  
可以為有司之責捨是則汗漫而無所守遂不復能易鳴  
呼乃知三代鄉里德行之舉非至治之隆莫能行也太宗  
時冀州進士張昌齡王公謹有名於當時考功員外郎王  
師旦不署以第太宗問其故對曰二人者皆文采浮華擢  
之將誘後生而敝風俗其後二人者卒不能有立寶應二  
年禮部侍郎楊綰上疏言進士科起於隋大業中是時猶  
試策高宗朝劉思立加進士雜文明經填帖故為進士者  
皆誦當代之文而不通經史明經者但記帖括又投牒自

舉非古先哲王側席待賢之道請依古察孝廉其鄉閭孝友信義廉恥而通經者縣薦之州州試其所通之學送于省自縣至省皆勿自投牒其到狀保辨識牒皆停而所習經取大義聽通諸經之學每問經十條對策三道皆通爲上第吏部官之經義通八策通二爲中第與出身下第罷歸論語孝經孟子兼爲一經其明經進士及道舉並停詔給事中李栖筠李巽尚書左丞賈至京兆尹兼御史大夫嚴武議栖筠等議曰夏之政忠商之政敬周之政文然則文與忠敬皆統人行且謚號述行莫美於文文興則忠敬存焉故前代以文取士本文行也由辭觀行則及辭焉宣

父稱顏子不遷怒不貳過謂之好學今試學者以帖字爲精通不窮旨義豈能知遷怒貳過之道乎考文者以聲病爲是非豈能知移風易俗化天下乎是以上失其源下襲其流先王之道莫能行也夫先王之道消則小人之道長亂臣賊子由是生焉今取士試之小道而不以遠大是猶以蝸蚓之餌垂海而望吞舟之魚不亦難乎所以食垂餌者皆小魚就科目者皆小藝且夏有天下四百載禹之道喪而商始興商有天下六百祀湯之法棄而周始興周有天下八百年文武之政廢而秦始并焉三代之選士任賢皆考實行是以風俗淳一運祚長遠漢興監其然尊儒術

尚名節雖近戚竊位彊臣擅權弱主外立母后專政而亦能終彼四百豈非學行之効邪魏晉以來專尚浮侈德義不修故子孫速顛享國不永也今館所請實爲正論然自晉室之亂南北分裂人多僑處必欲復古鄉舉里選竊恐未盡請兼廣學校以明訓誘雖京師州縣皆有小學兵革之後生徒流離儒臣師氏祿廩無向請增博士員厚其廩稍選通儒碩生間居其職十道大郡置太學館遣博士出外兼領郡官以教生徒保桑梓者鄉里舉焉在流寓者庠序推焉朝而行之夕見其利而大臣以爲舉人循習難於速變請自來歲始帝以問翰林學士對曰舉進士久矣廢

之恐失其業乃詔明經進士與孝廉兼行先是進士試詩賦及時務策五道明經策三道建中二年中書舍人趙贊權知貢舉乃以箴論表贊代詩賦而皆試策三道大和八年禮部復罷進士議論而試詩賦文宗從內出題以試進士謂侍臣曰吾患文格浮薄昨自出題所試差勝乃詔禮部歲取登第者三十人苟無其人不必充其數是時文宗好學嗜古鄭覃以經術位宰相深嫉進士浮薄屢請罷之文宗曰敦厚浮薄色色有之進士科取人二百年矣不可遽廢因得不罷武宗卽位宰相李德裕尤惡進士初舉人既及第綴行通名詣主司第謝其制序立西階下北上東

向主人席東階下西向諸生拜主司荅拜乃敘齒謝恩遂  
升階與公卿觀者皆坐酒數行乃赴期集又有曲江會題  
名席至是德裕奏國家設科取士而附黨背公自爲門生  
自今一見有司而止其期集參謁曲江題名皆罷德裕嘗  
論公卿子弟艱於科舉武宗曰向聞楊虞卿兄弟朋比貴  
勢妨平進之路昨黜楊知至鄭朴等抑其太甚耳有司不  
識朕意不放子弟卽過矣但取實藝可也德裕曰鄭肅封  
敖子弟皆有才不敢應舉臣無名第不當非進士然臣祖  
天寶末以仕進無他岐勉彊隨計一舉登第自後家不置  
文選蓋惡其不根藝實然朝廷選官須公卿子弟爲之何

者少習其業目熟朝廷事臺閣之儀不教而自成寒士縱  
有出人之才固不能閑習也則子弟未易可輕德裕之論  
偏異蓋如此然進士科當唐之晚節尤爲浮薄世所共患  
也所謂制舉者其來遠矣自漢以來天子常稱制詔道其  
所欲問而親策之唐興世崇儒學雖其時君賢愚好惡不  
同而樂善求賢之意未始少怠故自京師外至州縣有司  
常選之士以時而舉而天子又自詔四方德行才能文學  
之士或高蹈幽隱與其不能自達者下至軍謀將畧翹關  
拔山絕藝奇伎莫不兼取其爲名目隨其人主臨時所欲  
而列爲定科者如賢良方正直言極諫博通墳典達於教

化軍謀宏遠堪任將率詳明政術可以理人之類其名最著而天子巡狩行幸封禪太山梁父往往會見行在其所以待之之禮甚優而宏材偉論非常之人亦時出於其間不為無得也其外又有武舉蓋其起於武后之時長安二年始置武舉其制有長垛馬射步射平射筒射又有馬槍翹關負重身材之選翹關長丈七尺徑三寸半凡十舉後手持關距出處無過一尺負重者負米五斛行二十步皆為中第亦以鄉飲酒禮送兵部其選用之法不足道故不復書

唐志卷三十四終

選舉志第三十五

唐書四十五

歐陽脩奉 敕 撰

凡選有文武文選吏部主之武選兵部主之皆為三銓尚書侍郎分主之凡官負有數而署置過者有罰知而聽者有罰規取者有罰每歲五月頒格于州縣選人應格則本屬或故任取選解列其罷免善惡之狀以十月會于省過其時者不叙其以時至者乃考其功過同流者五五為聯京官五人保之一人識之刑家之子工賈異類及假名承偽隱冒升降者有罰文書粟錯隱倖者駁放之非隱倖則不凡擇人之法有四一曰身體貌豐偉二曰言言辭辯正

唐書卷九十九

一

三曰書楷法道美四曰判文理優長四事皆可取則先德行德均以才才均以勞得者為留不得者為放五品以上不試上其名中書門下六品以下始集而試觀其善判已試而銓察其身言已銓而注詢其便利而擬已注而唱不厭者得反通其辭三唱而不厭聽冬集厭者為甲上于僕射乃上門下省給事中讀之黃門侍郎省之侍中審之然後以聞主者受旨而奉行焉謂之奏受視品及流外則判補皆給以符謂之告身凡官已受成皆廷謝凡試判登科謂之入等甚拙者謂之藍縷選未滿而試文三篇謂之宏辭試判三條謂之拔萃中者即授官凡出身嗣王郡王從

四品下親王諸子封郡公者從五品上國公正六品上郡公正六品下縣公從六品上侯正七品上伯正七品下子從七品上男從七品下皇帝總麻以上親皇太后期親正六品上皇太后大功皇后期親從六品上皇帝袒免皇太后小功總麻皇后大功親正七品上皇后小功總麻皇太子妃期親從七品上外戚皆以服屬降二階叙娶郡主者正六品上娶縣王者正七品上郡王子從七品上縣王子從八品上凡用蔭一品子正七品上二品子正七品下三品子從七品上從三品子從七品下正四品子正八品上從四品子正八品下正五品子從八品上從五品及國公

子從八品下凡品子任雜掌及王公以下親事帳內勞滿而選者七品以上子從九品上叙其任流外而應入流內叙品卑者亦如之九品以上及勲官五品以上子從九品下叙三品以上蔭曾孫五品以上蔭孫降子一等曾孫降孫一等贈官降正官一等死事者與正官同郡縣公子視從五品孫縣男以上子降一等勲官二品子又降一等二王後孫視正三品凡秀才上上第正八品上上中第正八品下上下第從八品上中上第從八品下明經上上第從八品下上中第正九品上上下第正九品下中上第從九品下進士明法甲第從九品上乙第從九品下弘文崇

文館生及第亦如之應入五品者以聞書等學生

下叙凡弘文崇文生皇總麻以上親皇太后皇后大功以上親一家聽二人選職事二品以上散官一品中書門下正三品同三品六尚書等子孫并姪功臣身食實封者子孫一蔭聽二人選京官職事正三品同中書門下平章事供奉官三品子孫京官職事從三品中書黃門侍郎并供奉三品官帶四品五品散官子一蔭一人凡勲官選者上柱國正六品叙六品而下遞降一階驍騎尉武騎尉從九品上叙凡居官必四考四考中中進年勞一階叙每一考中上進一階上下二階上中以上及計考應至五品以上



奏而別敘六品以下遷改不更選及守五品以上官年勞  
歲一敘給記皆牒考多者準考累加凡醫術不過尚藥奉  
御陰陽卜筮圖畫工巧造食音聲及天文不過本色局署  
令鴻臚譯語不過典客署令凡千牛備身備身左右五考  
送兵部試有文者送吏部凡齋郎太廟以五品以上子孫  
及六品職事并清官子爲之六考而滿郊社以六品職事  
官子爲之八考而滿皆讀兩經粗通限年十五以上二十  
以下擇儀狀端正無疾者武選凡納課品子歲取文武六  
品以下勲官三品以下五品以上子年十八以上每州爲  
解上兵部納課十三歲而試第一等送吏部第二等留太

司第三等納資二歲第四等納資三歲納已復試量文武  
授散官若考滿不試免當年資遭喪免資無故不輸資及  
有犯者放還之凡捉錢品子無違負滿二百日本屬以簿  
附朝集使上于考功兵部滿十歲量文武授散官其視品  
國官府佐應停者依品子納課十歲而試凡一歲爲一選  
自一選至十二選視官品高下以定其數因其功過而增  
損之初武德中天下兵革新定士不求祿官不克負有司  
移符州縣課人赴調遠方或賜衣續食猶辭不行至則授  
用無所黜退不數年求者寢多亦頗加簡汰貞觀二年侍  
郎劉林甫言隋制以十一月爲選始至春乃畢今選者衆

請四時注擬十九年馬周以四時選爲勞乃復以十一月  
選至三月畢太宗嘗謂攝吏部尚書杜如晦曰今專以言  
辭刀筆取人而不悉其行至後敗職雖刑戮之而民已敝  
矣乃欲放古令諸州辟召會功臣行世封乃止它日復顧  
侍臣曰致治之術在於得賢今公等不知人朕又不能徧  
識日月其逝而人遠矣吾將使人自舉可乎而魏徵以爲  
長澆競又止初銓法簡而任重高宗總章二年司列少常  
伯裴行儉始設長名榜引銓注法復定州縣升降爲八等  
其三京五府都護都督府悉有差次量官資授之其後李  
敬玄爲少常伯委事於員外郎張仁禘仁禘又造姓曆改

狀樣銓曆等程式而銓總之法密矣然是時仕者衆庸愚  
咸集有僞主符告而矯爲官者有承接它名而參調者有  
遠人無親而置保者試之日冒名代進或旁坐假手或借  
人外助多非其實雖繁設等級遞差選限增譴犯之科開  
糾告之令以遏之然猶不能禁大率十人兢一官餘多委  
積不可遣有司患之謀爲黜落之計以僻書隱學爲判目  
無復求人之意而吏求貨賄出入升降至武后時天官侍  
郎魏玄同深嫉之因請復古辟署之法不報初試選人皆  
糊名令學士考判武后以爲非委任之方罷之而其務收  
人心士無賢不肖多所進獎長安二年舉人授拾遺補闕

御史著作佐郎大理評事衛佐凡百餘人明年引見風俗使舉人悉授試官高者至鳳閣舍人給事中次員外郎御史補闕拾遺校書郎試官之起自此始時李嶠爲尚書又置員外郎二千餘員悉用勢家親戚給俸祿使釐務至與正官爭事相歐者又有檢校勅攝判知之官神龍二年嶠復爲中書令始悔之乃停員外郎官釐務中宗時韋后及太平安樂公主等用事於側門降墨勅斜封授官號斜封官凡數千員內外盈溢無廳事以居當時謂之三無坐處言宰相御史及員外郎也又以鄭愔爲侍郎大納貨賂選人留者甚衆至逆用三年員闕而綱紀大潰韋氏敗始以宋

璟爲吏部尚書李乂盧從愿爲侍郎姚元之爲兵部尚書陸象先盧懷慎爲侍郎悉表罷斜封官量闕留人雖資高者深非才實者不取初尚書曰銓掌七品以上選侍郎銓掌八品以下選至是通其品曰掌焉未幾璟元之等罷殿中侍御史崔涖太子中允薛昭希太平公主意上言罷斜封官人失其所而怨積於下必有非常之變乃下詔盡復斜封別勅官玄宗即位厲精爲治左拾遺內供奉張九齡上疏言縣令刺史陛下所與共理尤親於民者也今京官出外乃反以爲斥逐非少重其選不可又曰古者或遙聞辟召或一見任之是以士脩名行而流品不雜今吏部始造

簿書以備遺忘而反求精於案牘不急人才何異遺劍中  
流而刻舟以記於是下詔擇京官有善政者補刺史歲十  
月按察使校殿最自第一至第五校考使及戶部長官總  
覈之以爲升降凡官不歷州縣不擬臺省已而悉集新除  
縣令宣政殿親臨問以治人之策而擢其高第者又詔員  
外郎御史諸供奉官皆進名勅授而兵吏部各以員外郎  
一人判南曹由是銓司之任輕矣其後戶部侍郎宇文融  
又建議置十銓乃以禮部尚書蘇頌等分主之太子左庶  
子吳兢諫曰易稱君子思不出其位言不侵官也今以頌  
等分掌吏部選而天子親臨決之尚書侍郎皆不聞參議

者以爲萬乘之君下行選事帝悟遂復以三銓還有司開  
元十八年侍中裴光庭兼吏部尚書始作循資格而賢愚  
一槩必與格合乃得銓授限年躡級不得踰越於是久淹  
不收者皆便之謂之聖書及光庭卒中書令蕭嵩以爲非  
求材之方奏罷之乃下詔曰凡人年三十而出身四十乃  
得從事更造格以分寸爲差若循新格則六十未離一尉  
自今選人業優異有操行及遠郡下寮名迹稍著者吏  
部隨材甄擢之初諸司官兼知政事者至日午後乃還本  
司視事兵部吏部尚書侍郎知政事者亦還本司分闕注  
唱開元以來宰相位望漸崇雖尚書知政事亦於中書決

本司事以自便而左右相兼兵部吏部尚書者不自銓總  
又故事必三銓三注三唱而后擬官季春始畢乃過門下  
省楊國忠以右相兼吏部尚書建議選人視官資書判狀  
迹功優劣對衆定留放乃允遣吏密定員闕一日會左相  
及諸司長官於都堂注唱以誇神速由是門下過官三銓  
注官之制皆廢侍郎主試判而已肅代以後兵興天下多  
故官員益濫而銓法無可追者至德宗時試太常寺協律  
郎沈既濟極言其蔽曰近世爵祿失之者久其失非他四  
太而已入仕之門太多世胥之家太優祿利之資太厚督  
責之令太薄臣以爲當輕其祿利重其督責夫古今選用

之法九流常叙有三科而已曰德也才也勞也而今選曹  
皆不及焉且吏部甲令雖曰度德居任量才授職計勞升  
敘然考校之法皆在書判簿曆言辭俯仰之間侍郎非通  
神不可得而知則安行徐言非德也空文善書非才也累  
資積考非勞也苟執不失猶乖得人况衆流茫茫耳目有  
不足者乎蓋非鑒之不明非擇之不精法使然也王者觀  
變以制法察時而立政按前代選用皆州府察舉至于齊  
隋署置多由請託故當時議者以爲與其率私不若自舉  
與其外濫不若內收是以罷州府之權而歸於吏部此矯  
時懲弊之權法非經國不刊之常典今吏部之法蹙矣不

可以坐守剗弊臣請五品以上及群司長官宰臣進叙吏部兵部得參議焉六品以下或僚佐之屬聽州府辟用則銓擇之任委於四方結奏之成歸於二部必先擇牧守然後授其權高者先署而後聞卑者聽版而不命其牧守將帥或選用非公則吏部兵部得察而舉之聖主明目達聰逖聽遐視罪其私冒不慎舉者小加譴黜大正刑典責成授任誰敢不勉夫如是則接名僞命之徒菲才薄行之人貪叨賄貨懦弱姦宄下詔之日隨聲而廢通大數十去八九矣如是人少而員寬事敷而官審賢者不獎而自進不肖者不抑而自退或曰開元天寶中不易吏部之法而天下

砥平何必外辟方臻于理臣以爲不然夫選舉者經邦之一端雖制之有美惡而行之由法令是以州郡察舉在兩漢則理在魏齊則亂吏部選集在神龍景龍則紊在開元天寶則理當其時久承升平御以法術慶賞不軼威刑必齊由是而理匪用吏部而臻此也况以此時用辟召之法則理不益久乎天子雖嘉其言而重於改作訖不能用初吏部歲常集人其後三數歲一集選人猥至文簿紛雜更因得以爲姦利士至蹉跌或十年不得官而闕員亦累歲不補陸贄爲相乃懲其弊命吏部據內外員三分之計闕集人歲以爲常是時河西隴右沒于虜河南河北不上

計吏員大率減天寶三之一而入流者加一故士人二年  
居官十年待選而考限遷除之法變壞憲宗時宰相李吉甫  
甫定考遷之格諸州刺史次赤府少尹次赤令諸陵令五  
府司馬上州以上上佐東宮官詹事諭德以下王府官四  
品以上皆五考侍御史十二月殿中侍御史十八月監察  
御史二十五月三省官諸道勅補檢校五品以上及臺省  
官皆三考餘官四考文武官四品以下五考凡遷尚書省  
四品以上文武官三品以上皆先奏唐取人之路蓋多矣  
方其盛時著於今者納課品子萬人諸館及州縣學六萬  
三千七十人太史曆生三十六人天文生百五十人大醫

藥重針呪諸生二百一十一人太卜十筮三十人千牛兩  
身八十人備身左右二百五十六人進馬十六人齋郎八  
百六十二人諸衛三衛監門直長三萬九千四百六十二  
人諸屯主副千九百八人諸折衝府錄事府史一千七百  
八十二人校尉三千五百六十四人執仗執乘每府三十  
二人親事帳內萬人集賢院御書手百人史館典書楷書  
四十一人尚藥童三十人諸臺省寺監軍衛坊府之胥史  
六千餘人凡此者皆入官之門戶而諸司主祿已成官及  
州縣佐史未叙者不在焉至於銓選其制不一凡流外兵  
部禮部舉人郎官得自主之謂之小選太宗時以歲旱穀

貴東人選者集于洛州謂之東選高宗上元一年以領南  
五管黔中都督府得卽任土人而官或非其才乃遣郎官  
御史爲選補使謂之南選其後江南淮南福建大抵因歲  
水旱皆遣選補使卽選其人而廢置不常選法又不著故  
不復詳焉

選舉三十五

百官志第三十六

唐書四十六

宋 祁 奉 敕 撰

唐之官志其名號祿秩雖因時增損而大抵皆沿隋故其  
官司之別曰省曰臺曰寺曰監曰衛曰府各統其屬以分  
職定位其辨貴賤叙勞能則有品有爵有勲有階以時考  
覈而升降之所以任群材治百事其爲法則精而密其施  
於事則簡而易行所以然者由職有常守而位有常負也  
方唐之盛時其制如此蓋其始未嘗不欲立制度明紀綱  
爲萬世法而常至於交侵紛亂者由其時君不能慎守而  
徇一切之苟且故其事愈繁而官益冗至失其職業而卒

嘉靖戊午年

唐書百官志三十五

一



不能復初太守省以外官定制為七百三十員曰吾以此待天下賢材足矣然是時已有員外置其後又有特置同正員至於檢校兼守判知之類皆非本制又有置使之名或因事而置事已則罷或遂置而不廢其名類繁多莫能徧舉自中世已後盜起兵興又有軍功之官遂不勝其濫矣故採其綱目條理可為後法及事雖非正後世遵用因仍而不能改者著于篇宰相之職佐天子揔百官治萬事其任重矣然自漢以來位號不同而唐世宰相名尤不正初唐因隋制以三省之長中書令侍中尚書令共議國政此宰相職也其後以太宗嘗為尚書令臣下避不敢居其

職由是僕射為尚書省長官與侍中中書令號為宰相其品位既崇不欲輕以授人故常以他官居宰相職而假以他名自太宗時杜淹以吏部尚書參議朝政魏徵以祕書監參預朝政其後或曰參議得失參知政事之類其名非一皆宰相職也貞觀八年僕射李靖以疾辭位詔疾小瘳三兩日一至中書門下平章事而平章事之名蓋起於此其後李勣以太子詹事同中書門下三品謂同侍中中書令也而同三品之名蓋起於此然二名不專用而佗官居職者猶假佗名如故自高宗以後為宰相者必加同中書門下三品雖品高者亦然惟三公三師中書令則否其後

改易官名而張文瓘以東臺侍郎同東西臺三品同三品入銜自文瓘始永淳元年以黃門侍郎郭待舉兵部侍郎岑長倩等同中書門下平章事平章事入銜自待舉等始自是以後終唐之世不能改初三省長官議事于門下省之政事堂其後裴炎自侍中遷中書令乃徙政事堂於中書省開元中張說爲相又改政事堂號中書門下列五房于其後一曰吏房二曰樞機房三曰兵房四曰戶房五曰刑禮房分曹以主衆務焉宰相事無不統故不以一職名官自開元以後常以領他職實欲重其事而反輕宰相之體故時方用兵則爲節度使時崇儒學則爲大學士時急

財用則爲鹽鐵轉運使又其甚則爲延資庫使至於國史太清宮之類其名頗多皆不足取法故不著其詳學士之職本以文學言語被顧問出入侍從因得參謀議納諫諍其禮尤寵而翰林院者待詔之所也唐制乘輿所在必有文詞經學之士下至上醫伎術之流皆直於別院以備宴見而文書詔令則中書舍人掌之自太宗時名儒學士時時召以草制然猶未有名號乾封以後始號北門學士玄宗初置翰林待詔以張說陸堅張九齡等爲之掌四方表疏批答應和文章旣而又以中書務劇文書多壅滯乃選文學之士號翰林供奉與集賢院學士分掌制詔書敕開

元二十六年又改翰林供奉為學士別置學士院專掌內命凡拜免將相號令征伐皆用白麻其後選用益重而禮遇益親至號為內相又以為天子私人凡克其職者無定員自諸曹尚書下至校書郎皆得與選入院一歲則遷知制誥未知制誥者不作文書班次各以其官內宴則居宰相之下一品之上憲宗時又置學士承旨唐之學士弘文集賢分隸中書門下省而翰林學士獨無所屬故附列於此云

三師三公

太師太傅太保各一人是為三師太尉司徒司空各一人

是為三公皆正一品三師天子所師法無所總職非其人

則闕三公佐天子理陰陽平邦國無所不統親王拜者不

親事祭祀闕則攝

隋廢三師真觀十一年復置與三公皆不設官屬

尚書省尚書令一人正二品掌典領百官其屬有六尚書

一曰吏部二曰戶部三曰禮部四曰兵部五曰刑部六曰

工部

六尚書兵部吏部為前行刑部戶部為中行工部禮部為後行行總四司以本行為頭司餘為子司庶

務皆會決焉凡上之逮下其制有六一日制二曰敕三曰

冊天子用之四曰令皇太子用之五曰教親王公主用之

六曰符省下於州州下於縣縣下於鄉下之達上其制有

六一日表二曰狀三曰牋四曰啓五曰辭六曰牒諸司相

質其制有三一曰關二曰刺三曰移凡授內外百司之事皆印其發日為程一曰受二曰報諸州計奏達京師以事大小多少為之節凡符移關牒必遣於都省乃下天下大事不決者皆上尚書省凡制敕計奏之數省符宣告之節以歲終為斷龍朔二年改尚書省曰中臺廢尚書令尚書省曰文昌臺俄曰文昌都省垂拱元年曰都臺長安三年曰中臺

左右僕射各一人從二品掌統理六官為令之貳令關則總省事劾御史糾不當者龍朔一年改左右僕射曰左右匡政光宅元年曰文昌左右相

開元元年曰左右丞相大寶元年復左丞一人王四品上右丞一人正四品下掌辨六官之儀

糾正省內劾御史舉不當者吏部戶部禮部左丞總焉兵部刑部工部右丞總焉郎中各一人從五品上員外郎各一人從六品上掌付諸司之務舉稽違署符目知宿直為丞之貳以都事受事發辰察稽失監印給紙筆以主事令史書令史署覆文案出符日以亭長啓閉傳禁約以掌固守當倉庫及陳設諸司皆如之隋尚書省諸司郎及承務郎各一人而廢左右司武德三年改諸司郎為郎中承務郎為員外郎貞觀元年復置左右司郎中龍朔元年改左右丞曰左右肅機郎中曰左右承務諸司郎中曰大夫承昌元年復置員外郎神龍元年省明年復置初有駟驛百人掌乘傳送符後廢都事各六人從七品上主事各六人從八品下吏部考功禮部主書皆如之諸司主事從九品上有令史各十八人書令史各三十六

人亭長各六人  
掌固各十四人

吏部尚書一人正三品侍郎二人正四品上郎中二人正五品上員外郎二人從六品上掌文選勳封考課之政以三銓之法官天下之材以身言書判德行才用勞效較其優劣而定其留放爲之注擬五品以上以名上而聽制授六品以下量資而任之其屬有四一曰吏部二曰司封三曰司勳四曰考功吏部郎中掌文官階品朝集祿賜給其告身假使一人掌選補流外官員外郎二人從六品上一人判南曹皆爲尚書侍郎之貳凡文官九品有正有從自正四品以下有上下爲三十等凡文散階二十九從一品

曰開府儀同三司正二品曰特進從二品曰光祿大夫正三品曰金紫光祿大夫從三品曰銀青光祿大夫正四品上曰正議大夫正四品下曰通議大夫從四品上曰太中大夫從四品下曰中大夫正五品上曰中散大夫正五品下曰朝議大夫從五品上曰朝請大夫從五品下曰朝散大夫正六品上曰朝議郎正六品下曰承議郎從六品上曰奉議郎從六品下曰通直郎正七品上曰朝請郎正七品下曰宣德郎從七品上曰朝散郎從七品下曰宣義郎正八品上曰給事郎正八品下曰徵事郎從八品上曰承奉郎從八品下曰承務郎正九品上曰儒林郎正九品下

曰登仕郎從九品上曰文林郎從九品下曰將仕郎自四品皆番上於吏部不上者歲輸資錢三品以上六百六品以下一千水旱蟲霜減半資有文藝樂京上者每州七人六十不樂簡選者罷輸勲官亦如之以征鎮功得護軍以上者納資減三之一凡流外九品取其書計時務其校試銓注與流內略同謂之小選吏部主事四人司封主事二人司勳主事四人考功主事三人

武德五年改選部曰吏部七年省侍郎貞觀二年復置龍朔元年改吏部曰司列主爵曰司封考功曰司績武后光宅元年改吏部曰天官垂拱元年改主爵曰司封天寶十一載改吏部曰文部至德二載復舊有吏部令史三十人書令史六十人制書令史十四人甲庫令史十人亭長八人掌固十二人司封令史四人書令史九人掌固四人司勳令史三十三人書令史六十七人掌固四

人考功令史十五人書令史三十人掌固四人

司封郎中一人從五品上員外郎一人從六品上諸郎中員外郎品皆如之掌封會朝會賜予之級凡爵九等一曰王食邑萬戶正一品二曰嗣王郡王食邑五千戶從一品三曰國公食邑三千戶從一品四曰開國郡公食邑二千戶正二品五曰開國縣公食邑千五百戶從二品六曰開國縣侯食邑千戶從三品七曰開國縣伯食邑七百戶正四品上八曰開國縣子食邑五百戶正五品上九曰開國縣男食邑三百戶從五品上皇兄弟皇子皆封國為親王皇太子子為郡王親王之子承嫡者為嗣王諸子為郡公

以恩進者封郡王襲郡王嗣王者封國公皇姑爲太長公主正一品姊爲長公主女爲公主皆視一品皇子女爲郡主從一品親王女爲縣主從二品凡王公十五以上預朝集宗親女婦諸王長女月二參丙命婦一品母爲正四品郡君二品母爲從四品郡君三品四品母爲正五品縣君凡諸王公主外戚之家卜祝占相不入門王妃公主郡縣主娶居有子者不再嫁凡外命婦有六王嗣王郡王之母妻爲妃文武官一品國公之母妻爲國夫人三品以上母妻爲郡夫人四品母妻爲郡君五品母妻爲縣君勳官四品有封者母妻爲鄉君凡外命婦朝參視夫子之品

蕃三品以上母妻授封以制流外技術官不封母妻親王孺人二人視正五品媵十人視從六品二品媵八人視正七品國公及三品媵六人視從七品四品媵四人視正八品五品媵三人視從八品凡置媵上其數補以告身散官三品以上皆置媵凡封戶三丁以上爲率歲租三之一入于朝廷食實封者得眞戶分食諸州皇后諸王公主食邑皆有課戶名山大川畿內之地皆不以封

司勳郎中一人員外郎一人掌官吏勳級凡十有二轉爲上柱國視正二品十有一轉爲柱國視從二品十轉爲上護軍視正三品九轉爲護軍視從三品八轉爲上輕車都

尉視正四品七轉為輕車都尉視從四品六轉為上騎都尉視正五品五轉為騎都尉視從五品四轉為驍騎尉視正六品三轉為飛騎尉視從六品二轉為雲騎尉視正七品一轉為武騎尉視從七品凡以功授者覆實然後奏擬戰功則計殺獲之數堅城苦戰功第一者三轉出少擊多曰上陣兵數相當口中陣出多擊少曰下陣矢石未交陷堅突衆敵因而敗者曰跳盪殺獲十之四曰上獲十之二曰中獲十之一曰下獲凡酬功之等見任前資常選曰上資文武散官衛官勳官五品以上曰次資五品以上子孫上柱國柱國子勳官六品以下曰下資白丁衛士口無資

跳盪人上資加二階次資下資無資以次降凡上陣上獲五轉中獲四轉下獲三轉第二第三等遞降焉中陣之上獲眡上陣之中獲中獲眡上陣之下獲下獲兩轉下陣之上獲眡中陣之中獲中獲眡中陣之下獲下獲一轉破蠻獠上陣上獲比兩番降二轉凡勳官九百人無職任者番上於兵部眡遠近為十二番以彊幹者為番頭留宿衛者為番月上外州分五番主城門倉庫執刀上柱國以下番上四年驍騎尉以下番上五年簡於兵部授散官不第者五品以上復番上四年六品以下五年簡如初再不中者十二年則番上六年八年則番上四年勳至上柱國有餘



則授周以上親無者賜物太常音聲人得五品以上勲非  
征討功不除簿諸州授勲人歲第勲之高下三月一報戶  
部有蠲免必驗

考功郎中員外郎各一人掌文武百官功過善惡之考法  
及其行狀若死而傳于史官謚于太常則以其行狀質其  
當不其欲銘于碑者則會百官議其宜述者以聞報其家  
其考法凡百司之長歲較其屬功過差以九等大合衆而  
讀之流內之官敘以四善一曰德義有聞二曰清慎明著  
三曰公平可稱四曰恪勤匪懈善狀之外有二十七最一  
曰獻可替否拾遺補闕為近侍之最二曰銓衡人物擢盡

才良為選司之最三曰揚清激濁褒貶必當為考校之最  
四曰禮制儀式動合經典為禮官之最五曰音律克諧不  
失節奏為樂官之最六曰決斷不滯與奪合禮為判事之  
最七曰部統有方警守無失為宿衛之最八曰兵士調習  
戎裝克備為督領之最九曰推鞠得情處斷平允為法官  
之最十曰讎校精密於刑定為校正之最十一曰承旨  
敷奏吐納明敏為宣納之最十二曰訓導有方生徒克業  
為學官之最十三曰賞罰嚴明攻戰必勝為軍將之最十  
四曰禮義興行肅清所部為政教之最十五曰詳錄典正  
詞理兼舉為文史之最十六曰訪察精審彈舉必當為糾

正之最十七日明於勘覆稽失無隱爲句檢之最十八日  
職事修理供承彊濟爲監掌之最十九日功課皆克丁匠  
無怨爲役使之最二十日耕耨以時收穫成課爲屯官之  
最二十一日謹於蓋藏明於出納爲倉庫之最二十二日  
推步盈虛究理精密爲曆官之最二十三曰占候醫卜效  
驗多者爲方術之最二十四曰檢察有方行旅無壅爲關  
津之最二十五曰市廛弗擾姦濫不行爲市司之最二十  
六曰牧養肥碩蕃息孳多爲牧官之最二十七曰邊境清  
肅城隍修理爲鎮防之最一最四善爲上上一最三善爲  
上中一最二善爲上下無最而有二善爲中上無最而有

一善爲中中職事粗理善最不聞爲中下愛憎任情處斷  
乖理爲下上背公向私職務廢闕爲下中居官飾詐貪濁  
有狀爲下下凡定考皆集於尚書省唱第然後奏親王及  
中書門下京官三品以上都督刺史都護節度觀察使則  
奏功過狀以覈考行之上下每歲尚書省諸司具州牧刺  
史縣令殊功異行災蝗祥瑞戶口賦役增減盜賊多少皆  
上於考司監領之官以能撫養役使者爲功有耗亡者以  
十分爲率一分爲一殿博士助教計講授多少爲差親勲  
翊衛以行能功過爲三等親勲翊衛備身東宮親勲翊衛  
備身王府執仗親事執乘親事及親勲翊衛主帥校尉直

長品子雜任飛騎皆上中下考有二上第者加階番考別  
爲簿以待郎顯掌之流外官以行能功過爲四等清謹勤  
公爲上執事無私爲中不勤其職爲下貪濁有狀爲下下  
凡考中上以上每進一等加祿一季中中守本祿中下以  
下每退一等奪祿一季中品以下四考皆中中者進一階  
一中上考復進一階一上下考進二階計當進而參有下  
考者以一中上覆一中下以一上下覆二中下上中以上  
雖有下考從上第有下下考者解任凡制敕不便有執奏  
者進其考貞觀初歲定京官望高者二人分校京官外官  
考給事中中書舍人各一人涖之號監中外官考使考功

郎中判京官考員外郎判外官考其後屢置監考校考知  
考使故事考簿朱書吏緣爲姦咸通十四年始以墨  
戶部尚書一人正三品侍郎二人正四品下掌天下土地  
人民錢穀之政貢賦之差其屬有四一曰戶部二曰度支  
三曰金部四曰倉部戶部郎中員外郎掌戶口田土賦役  
貢獻蠲免優復媾婚繼嗣之事以男女之黃小中丁老爲  
之帳籍以永業口分園宅均其土田以租庸調歛其物以  
九等定天下之戶以爲尚書侍郎之貳其後以諸行郎官  
判錢穀而戶部度支郎官失其職矣會昌二年著令以本  
行郎官分判錢穀戶部巡官二人主事四人度支主事二

人金部主事三人倉部主事三人高宗即位改民部曰戶部  
龍朔二年改戶部曰司元度支

曰司度金部曰司珍倉部曰司庾光宅元年改戶部曰地官天寶  
十二載改金部曰司金倉部曰司儲有戶部令史十七人

書令史三十四人計史一人亭長六人掌固十人度支令  
史十六人書令史三十三人計史一人掌固四人金部主

事三人令史十人書令史二十一人計史一人掌固四人  
倉部令史十二人書令史二十三人計史一人掌固四人

度支郎中員外郎各一人掌天下租賦物產豐約之宜水

陸道涂之利歲計所出而支調之以近及遠與中書門下

議定乃奏

金部郎中員外郎各一人掌天下庫藏出納權衡度量之

數兩京市互市和市官市交易之事百官軍鎮蕃客之賜

及給宮人王妃官奴婢衣服

倉部郎中員外郎各一人掌天下軍儲出納租稅祿糧倉

廩之事以木契百合諸司出給之數以義倉常平倉備凶

年平穀價

禮部尚書一人正三品侍郎一人正四品下掌禮儀祭享

貢舉之政其屬有四一曰禮部二曰詞部三曰膳部四曰

主客禮部郎中員外郎掌禮樂學校衣冠符印表疏圖書

冊命祥瑞鋪設及百官宮人喪葬贈賻之數為尚書侍郎

之貳五禮之儀一曰吉禮二曰賓禮三曰軍禮四曰嘉禮

五曰凶禮凡齊衰心喪以上奪情從職及周喪未練大功

未葬皆不預宴大功以上喪受冊涖官鼓吹從而不作戎

事則否凡朝晚入失儀御史錄名奪俸三奪者奏彈凡出  
蕃冊授弔贈者給衣冠皇帝巡幸兩京文武官職事五品  
以上月朔以表參起居近州刺史遣使一參留守月遣使  
起居北都則四時遣使起居諸司奏大事者前期三日具  
狀長官躬署對仗伏奏仗下中書門下泣讀河南太原府  
父老每歲上表願駕幸遣使以聞駕在都則京兆府亦如  
之凡景雲慶雲為大瑞其名物六十有四白狼赤兔為上  
瑞其名物三十有八蒼烏朱鴈為中瑞其名物三十有二  
嘉禾芝草木連理為下瑞其名物十四大瑞則百官詣闕  
奉賀餘瑞歲終員外郎以聞有司告廟凡喪二品以上稱

費五品以上稱卒自六品達于庶人稱死皇親三等以上

喪舉哀有司帳具給食諸蕃首領喪則主客鴻臚具奏禮

部主事二人祠部主事二人膳部主事二人主客主事二

人武德三年改儀曹部曰禮部郎中司藩郎曰主客郎中  
龍朔二年改禮部曰司禮祠部曰司禋膳部曰司膳光

宅元年改禮部曰春官有禮部令史五人書令史十一人  
亭長六人掌固八人祠部令史六人書令史十二人掌固

四人主客令史四人書  
令史九人掌固四人

祠部郎中員外郎各一人掌祠祀享祭天文漏刻國忌廟

諱卜筮醫藥僧尼之事珠玉珍寶供祭者不求於市駕部

比部歲會牲之死亡輸皮於大府郊祭酒醴脯醢黍稷果

實所司長官封署以供兩京及積西諸州火祆歲再祀而

禁民祈祭凡巡幸路次名山大川聖帝明王名臣墓州縣以官告祭二王後享廟則給牲牢祭器而完其帷帟几案主客以四時省問凡國忌廢務日內教太常停習樂兩京文武五品以上及清官七品以上行香於寺觀凡名醫子弟試療病長官泣覆三年有驗者以名聞

膳部郎中員外郎各一人掌陵廟之牲豆酒膳諸司供奉口味躬鑄其輦乃遣進胙亦如之非大禮大慶不獻食不進口味凡羊至厨而乳者釋之長生大齋日尚食進蔬食釋所殺羊爲長生供奉凡獻食進口味不殺犢尚食有狝須別索必奏覆月終而會之凡尚食進食以種取而別嘗

之殿中省主膳上食於諸陵以番上下四時遣食醫主食各一人泣之

主客郎中員外郎各一人掌二王後諸蕃朝見之事二王後子孫視正三品鄒公歲賜絹三百米粟亦如之介公減三之一殊俗入朝者始至之州給牒覆其人數謂之邊牒蕃州都督刺史朝集日視品給以衣冠袴褶乘傳者日四驛乘驛者六驛供客食料以四時輸鴻臚季終句會之客初至及辭設會第一等視三品第二等視四品第三等視五品蕃望非高者視散官而減半參日設食路由大海者給祈羊豕皆一西南蕃使還者給入海程糧西北諸蕃則

給度積程糧蕃客請宿衛者奏狀貌年齒突厥使置市坊  
有賀易錄奏爲質其輕重太府丞一人泣之蕃王首領死  
子孫襲初授官兄弟子降一品兄弟子代攝者嫡年十五  
還以政使絕域者還上聞見及風俗之宜供饋贈貺之數  
兵部尚書一人正三品侍郎二人正四品下掌武選地圖  
車馬甲械之政其屬有四一曰兵部二曰職方三曰駕部  
四曰庫部凡將出征告廟授斧鉞軍不從令大將專決還  
日具上其罪凡發兵降敕書於尚書尚書下文符放十人  
發十馬軍器出十皆不待敕衛士番直發一人以上必覆  
奏諸蕃首領至則備威儀郊導凡俘馘酬以絹入鈔之俘

歸於司農郎中一人判帳及武官階品衛府衆寡校考給  
告身之事一人判簿及軍戎調遣之名數朝集祿賜假告  
之常員外郎一人掌貢舉雜請一人判南曹歲選解狀則  
覈簿書資歷考課皆爲尚書侍郎之貳武散階四十有五  
從一品曰驃騎大將軍正二品曰輔國大將軍從二品曰  
鎮軍大將軍正三品上曰冠軍大將軍懷化大將軍正三  
品下曰懷化將軍從三品上曰雲麾將軍歸德大將軍從  
三品下曰歸德將軍正四品上曰忠武將軍正四品下曰  
壯武將軍懷化中郎將從四品上曰宣威將軍從四品下  
曰明威將軍歸德中郎將正五品上曰定遠將軍正五品

下曰寧遠將軍懷化郎將從五品上曰游騎將軍從五品  
 下曰游擊將軍歸德郎將正六品上曰昭武校尉正六品  
 下曰昭武副尉懷化司階從六品上曰振威校尉從六品  
 下曰振威副尉歸德司階正七品上曰致果校尉正七品  
 下曰致果副尉懷化中候從七品上曰翊麾校尉從七品  
 下曰翊麾副尉歸德中候正八品上曰宣節校尉正八品  
 下曰宣節副尉懷化司戈從八品上曰禦侮校尉從八品  
 下曰禦侮副尉歸德司戈正九品上曰仁勇校尉正九品  
 下曰仁勇副尉懷化執戟長上從九品上曰陪戎校尉從  
 九品下曰陪戎副尉歸德執戟長上自四品以上皆番上

於兵部以遠近為八番三月以上三千里外者免番輸資  
 如文散官唯追集乃上六品以下尚書省送符懷化大將  
 軍歸德大將軍配諸衛上下餘直諸衛為十二番皆月上  
 忠武將軍以下游擊將軍以上每番閱彊殺者直諸衛番  
 滿有將畧者以名聞兵部主事四人職方主事二人駕部  
 主事二人庫部主事二人龍朔二年改兵曰司戎職方曰  
 司城駕部曰司輿庫部曰司庫  
光宅元年改兵部曰夏官天寶十一載曰武部駕部曰司  
 駕有兵部令史三十人書令史六十人制書令史十三人  
 甲庫令史十二人亭長八人掌固十二人職方令史四人  
 書令史九人掌固四人駕部令史十人書令史二十四人  
 掌固四人庫部令史七人  
 書令史十五人掌固四人  
 職方郎中員外郎各一人掌地圖城隍鎮戍烽候防人道



路之遠近及四夷歸化之事凡圖經非州縣增廢五年乃脩歲與版籍偕上凡蕃客至鴻臚訊其國山川風土爲圖奏之副上於職方殊俗入朝者圖其容狀衣服以聞

駕部郎中員外郎各一人掌輿輦車乘傳驛廐牧馬牛雜畜之籍凡給馬者一品八匹二品六匹三品五匹四品五品四匹六品三匹七品以下二匹給傳乘者一品十馬二品九馬三品八馬四品五品四馬六品七品二馬八品九品一馬三品以上敕召者給四馬五品三馬六品以下有差凡驛馬給地四頃蒔以首種凡三十里有驛驛有長舉天下四方之所達爲驛千六百三十九阻險無水草鎮戍者視路要隙置官馬水驛有舟凡傳驛馬驢每歲上其死損肥瘠之數

庫部郎中員外郎各一人掌戎器鹵簿儀仗元日冬至陳設祠祀喪葬辨其名數而供焉凡戎器色別而異處以衛尉幕士暴涼之京衛旗畫蹲獸立禽行幸則給飛人旗凡諸衛儀仗以御史涖其度掌武庫器仗則兵部長官涖其脩完京官五品以上征行者假甲纛旗幡稍諸衛給弓千牛給甲

刑部尚書一人正三品侍郎一人正四品下掌律令刑灋徒隸按覆讞禁之政其屬有四一曰刑部二曰都官三曰

比部四曰司門刑部郎中員外郎掌律灋按覆大理及天下奏讞為尚書侍郎之貳凡刑灋之書有四一曰律二曰令三曰格四曰式凡鞫大獄以尚書侍郎與御史中丞大理卿為三司使凡國有大赦集囚徒於闕下以聽刑部主事四人都官主事二人比部主事四人司門主事二人龍

二年改刑部曰司刑都官曰司僕比部曰司計司門曰司關光宅元年改刑部曰秋官天寶十一載改刑部曰司憲比部曰司計有刑部令史十九人書令史三十八人亭長六人掌固十人都官令史九人書令史十二人掌固四人比部令史十四人書令史二十七人計史一人掌固四人司門令史六人書令史十三人掌固四人

都官郎中員外郎各一人掌俘隸簿錄給衣糧醫藥而理其訴免凡反逆相坐沒其家配官曹長役為官奴婢一免

者一歲三番役再免為雜戶亦曰官戶二歲五番役每番皆一月三免為良人六十以上及廢疾者為官戶七十為良人每歲孟春上其籍自黃口以上印臂仲冬送其都官條其生息而按比之樂工獸醫騙馬調馬群頭栽接之人皆取焉附貫州縣者按比如平民不番上歲督丁資為錢一千五百丁婢中男五輸其一侍丁殘疾半輸凡居作者差以三等四歲以上為小十一以上為中二十以上為丁丁奴三當二役中奴丁婢二當一役中婢二當一役

比部郎中員外郎各一人掌句會以外賦歛經費俸祿公解勲賜贖徒役課程逋欠之物及軍資械器和糴屯牧

所入京師倉庫三月一比諸司諸使京都四時句會於尚書省以後季句前季諸州則歲終總句焉

司門郎中員外郎各一人掌門關出入之籍及闌遺之物凡著籍月一易之流內記官爵姓名流外記年齒貌狀非遷解不除凡有名者降墨敕勘銅魚木契然後入監門校尉巡日送平安凡奏事遣官送之書題時刻夜題更籌命婦諸親朝參者內侍監校尉涖索凡葦輦車不入宮門闌遺之物揭於門外榜以物色暮年沒官天下關二十六有上中下之差度者本司給過所出塞踰月者給行牒獵手所過給長籍三月一易蕃客往來閱其裝重入一關者餘

關不譏

工部尚書一人正三品侍郎一人正四品下掌山澤屯田工匠諸司公解紙筆墨之事其屬有四一曰工部二曰屯田三曰虞部四曰水部工部郎中員外郎各一人掌城池土木之工役程式為尚書侍郎之貳凡京都營繕皆下少府將作共其用役千功者先奏凡工匠以州縣為團五人為火五火置長一人四月至七月為長功二月三月八月九月為中功十月至正月為短功顧者日為絹二尺內中尚巧匠無作則納資凡津梁道路治以九月工部主事三人屯田主事二人虞部主事二人水部主事二人

武德三年改起

部曰工部龍朔二年曰司平屯田曰司田虞部曰司虞水  
 部曰司川光宅元年改虞部曰冬官天寶十一載改虞部  
 曰司虞水部曰司水工部有令史十二人書令史二十一  
 人計史一人亭長六人掌固八人屯田令史七人書令史  
 十二人計史一人掌固四人虞部令史四人書令史九  
 人掌固四人水部令史四人書令史九人掌固四人  
 屯田郎中員外郎各一人掌天下屯田及京文武職田諸  
 司公解田以品給焉

虞部郎中員外郎各一人掌京都衢闕苑囿山澤草木及  
 百官蕃客時疏薪炭供頓畋獵之事每歲春以戶小兒戶  
 婢仗內蒔種漑灌冬則謹其蒙覆凡郊祠神壇五岳名山  
 樵採芻牧皆有禁距墻三十步外得耕種春夏不伐木京  
 兆河南府三百里內正月五月九月禁弋獵山澤有寶可

供用者以聞

水部郎中員外郎各一人掌津濟船艦渠梁堤堰溝洫漁  
 捕運漕碾磑之事凡坑陷井穴皆有標宗畿有渠長斗門  
 長諸州堤堰刺史縣令以時檢行而涖其決策有埭則以  
 下戶分牽禁爭利者

百官志第三十六

百官志第三十七

唐書四十七

歐陽脩奉勅撰

門下省侍中二人正二品掌出納帝命相禮儀凡國家之  
 務與中書令參總而顯判省事下之通上其制有六一曰  
 奏鈔以度支國用授六品以下官斷流以下罪及除免官  
 用之二曰奏彈三曰露布四曰議五曰表六曰狀自露布  
 以上乃審其餘覆奏畫制可而授尚書省行幸則負寶以  
 從版奏中嚴外辦還官則請降輅解嚴皇帝齋則請就齋  
 室將奠則奉玉幣盟則奉匱取盤酌壘水贊洗酌泛齊受  
 虛爵進福酒皆左右其儀饗宗廟進瓚而贊酌鬱酒既裸

贊酌醴齊籍田則奉耒四夷朝見則承詔勞問臨軒命使冊皇后皇太子則承詔降宣命慰問聘名則泣封題發驛遣使則給魚符凡官爵廢置刑政損益授之史官既書復泣其記注職事官六品以下進擬則審其稱否而進退之

武德元年改侍內曰納言三年曰侍中龍朔二年改門下省曰東臺侍中曰左相武后光宅元年曰納言垂拱元年改門下省曰鸞臺開元元年曰黃門省侍中曰監天寶元年曰左相

門下侍郎二人正三品掌貳侍中之職大祭祀則從盥則

奉巾既悅奠巾奏匏爵贊獻元日冬至奏天下祥瑞侍中

闕則泣封符券給傳驛龍朔二年改黃門侍郎曰東臺侍郎武后垂拱元年曰鸞臺侍郎天

寶元年曰門下侍郎乾元元年曰黃門侍郎大曆二年復舊

左散騎常侍二人正三品下掌規諷過失侍從顧問隋廢散騎

常侍貞觀元年復置十七年為職事官顯慶二年分左右隸門下中書省皆金蟬珥貂左散騎與侍中為左貂右散騎與中書令為右貂謂之八貂龍朔二年曰侍極

左諫議大夫四人正四品下掌諫諭得失侍從贊相武后

垂拱二年有魚保宗者上書請置匭以受四方之書乃鑄

銅匭四塗以方色列于朝堂青匭曰延恩在東告養人勸

農之事者投之丹匭曰招諫在南論時政得失者投之白

匭曰伸冤在西陳抑屈者投之黑匭曰通玄在北告天文

祕謀者投之以諫議大夫補闕拾遺一人充使知匭事御

史中丞侍御史一人為理匭使其後同為一匭天寶九載

萬曆十六年

唐書卷三十一

七

玄宗以甄聲近鬼改理甄使為獻納使至德元年復舊寶  
應元年命中書門下擇正直清白官一人知甄以給事中  
中書舍人為理甄使建中二年以御史中丞為理甄使諫  
議大夫一人為知甄使投甄者使先驗副本開成三年知  
甄使李中敏以為非所以廣聰明而慮幽枉也乃奏罷  
驗副封武德元年置諫議大夫龍朔二年給事中四人正  
五品上掌侍左右分判省事察弘文館繕寫讎校之課凡  
百司奏抄侍中既審則駁正違失詔敕不使者塗竄而奏  
還謂之塗歸季終奏駁正之目凡大事覆奏小事署而頒  
之三司詳決失中則裁其輕重發驛遣使則與侍郎審其

事宜六品以下奏擬則校功狀殿最行藝非其人則曰侍  
中而更焉與御史中書舍人聽天下冤滯而申理之門下

省有錄事四人從七品上主事四人從八品下有令史三

今史四十三人甲庫令史十三人能書一人傳制二人亭  
長六尺掌固十四人修補制救匠五人衣漢一人起居郎  
領令史二人贊者六尺武德  
三年改給事即曰給事中

左補闕六人從四品上左拾遺六人從八品上掌供奉諷

諫大事廷議小則上封事武后陞撰元年置補  
闕拾遺左右各二員

起居郎二人從六品上掌錄天子起居法度天子御正殿

則郎居左舍人居右有命俯陛以聽退而書之季終以授

史官貞觀初以給事中諫議大夫兼知起居注或知起居

事每仗下議政事起居郎一人執筆記錄于前史官隨之  
其後復置起居舍人分侍左右秉筆隨宰相入殿若仗在  
紫宸內閣則夾香案分立殿下直第二螭首和墨濡筆皆  
卽切處時號螭頭高宗臨朝不決事有所奏唯辭見而已  
許敬宗李義府爲相奏請多畏人之知也命起居郎舍人  
對仗承旨仗下與百官皆出不復聞機務矣長壽中宰相  
姚璿建議仗下後宰相一人錄軍國政要爲時政紀月送  
史館然率推美讓善事非其實未幾亦罷而起居郎猶因  
制敕稍稍筆削以廣國史之闕起居舍人本記言之職唯  
編詔書不及它事開元初復詔脩史官非供奉者皆隨仗

而入位於起居郎舍人之次及李林甫專權又廢大和九

年詔入閣日起居郎舍人具紙筆立螭頭下復貞觀故事

有今史三人贊者六人貞觀三年置起居郎  
廢舍人龍朔二年曰左史天授元年亦如之

典儀二人從九品下掌贊唱及殿中版位之次侍中版奏

中嚴外辦亦贊焉隋謁者臺有典儀武德  
五年復置隸門下省

城門郎四人從六品上掌京城皇城宮殿諸門開闔之節

奉管鑰而出納之開則先外後內闔則先內後外啓閉有

時不以時則詣閣覆奏有今史二人書令史二人武德五  
年置門僕八百人番上送管鑰

符寶郎四人從六品上掌天子八寶及國之符節有事則

請於內既事則奉而藏之大朝會則奉寶進于御座行幸



則奉以從焉大事出符則藏其左而班其右以合中外之契兼以敕書小事則降符函封使合而行之凡命將遣使皆請旌節旌以顯賞節以顯殺有令史二人書令史三人主寶二人主符四人主節四人武后延載九年改符璽郎曰符寶郎開元元年亦曰符寶郎

弘文館學士掌詳正圖籍教授生徒朝廷制度沿革禮儀

輕重皆參議焉武德四年置修文館于門下省九年改曰弘文館貞觀元年詔京官職事五品已上

于省書者二十四人隸館習書出禁中書法以授之其後又置講經博士儀鳳中置詳正學士校理圖籍武德後五

品以上曰學士六品以上曰直學士又有文學直館皆它官領之武后垂拱後以宰相兼領館務號館上給事中一

人判館事神龍元年改弘文館曰昭文館以避孝敬皇帝之名二年曰脩文館景龍二年置大學士四人以象四時學士八人以象八節直學士十二人以象十二時景雲中歲其員數復為昭文館開元七年曰弘文館置以書郎又

有校理讎校錯誤等官長慶三年與詳正學士講經博士皆罷顯以五品以上曰學士六品以下曰直學士未登朝為直館

校書郎二人從九品上掌校理典籍刊正錯謬凡學生教

授考試如國子之制有學生二十八人令史二人楷書十人供進筆二人典書二人搨書十

三人筆匠三人熟紙裝潢匠八人亭長二人掌固二人

中書省中書令二人正二品掌佐天子執大政而總判省

事凡王言之制有七一曰冊書立皇后皇太子封諸王臨

軒冊命則用之二曰制書大賞罰赦宥慮囚大除授則用

之三曰慰勞制書褒勉贊勞則用之四曰發敕廢置州縣

增減官吏發兵除免官爵授六品以上官則用之五曰敕

百官奏請施行則用之六曰論事敕書戒約臣下則用  
 之七曰敕牒隨事承制不易於舊則用之皆宣署申覆然  
 後行焉大祭祀則相禮貌征纂嚴則戒飭百官臨軒冊命  
 則讀冊若命於朝則宣授而已冊太子則授璽綬凡制詔  
 文章獻納以授記事之官

武德二年改內書省曰中書省  
 內書省曰中書令曰中書令龍朔元年改

中書省曰西臺中書令曰右相光宅元年改中書省曰鳳閣  
 中書令曰內史開元元年改中書省曰紫微省中書令曰  
 紫微令大寶元年曰右相至大曆  
 五年紫微侍郎乃復為中書侍郎

侍郎二人正三品掌貳令之職朝廷大政參議焉臨軒冊  
 命為使則持冊書授之四夷來朝則受其表䟽而奏之獻  
 贊幣則受以付有司舍人六人正五品上掌侍進奏參議

表章凡詔旨制敕璽書冊命皆起草進畫既下則署行其  
 禁有四一曰漏洩二曰稽緩三曰違失四曰忘誤制敕既  
 行有誤則奏改之大朝會諸方起居則受其表狀大捷祥  
 瑞百寮表賀亦如之冊命大臣則使持節讀冊命將帥有  
 功及大賓客則勞問與給事中及御史三司鞠寃滯百司  
 奏議考課皆預裁焉以久次者一人為閣老判本省雜事  
 又一人知制誥顯進畫給食于政事堂其餘分署制敕以  
 六員分押尚書六曹佐宰相判案同署乃奏唯樞密遷授  
 不預姚崇為紫微令奏大事舍人為商量狀與本狀皆下  
 紫微令判二狀之是否然後乃奏開元初以它官掌詔敕

策命謂之兼知制誥肅宗即位又以它官知中書舍人事  
兵興急於權便政去臺閣決遣顯出宰相身是舍人不復  
押六曹之奏會昌末宰相李德裕建議臺閣常務州縣奏  
請復以舍人平處可否先是知制誥率用前行正郎宣宗  
時選尚書郎為之主畫四人從七品上主事四人從八品  
下有令史二十三人書令史五十人能書四人蕃書譯語  
十人乘驛二十人傳制十人亭長十八人掌固二十四  
人裝制救匠一人脩補制救匠  
五十人掌函掌案各二十人  
右散騎常侍二人右諫議大夫四人右補闕六人右拾遺  
六人掌如門下省  
起居舍人二人從六品上掌脩記言之史錄制誥德音如

記事之制季終以授國史

有借書手四人  
人典二人

通事舍人十六人從六品上掌朝見引納殿庭通奏凡進  
臣入侍文武就列則導其進退而贊其拜起出入之節蠻  
夷納貢皆受而進之軍出則受命勞遣既行則每月存問  
將士之家視其疾苦凱還則郊迓有令史十人典謁十人  
亭長十八人掌固二十人

四人武德四年廢謁者臺  
改通事謁者曰通事舍人

集賢殿書院學士直學士侍讀學士脩撰官掌刊緝經籍  
凡圖書遺逸賢才隱滯則承旨以求之謀慮可施於時著  
述可行於世者考其學術以聞凡承旨撰集文章校理經  
籍月終則進課於內歲終則考最於外開元五年乾元殿  
寫四部書置乾元

院使有判正官四人以一人判事押院中使一人掌出入  
宣奏領中官監守院門知書官八人分掌四庫書六年乾  
元院更號麗正脩書院置使及檢校官改脩書官為麗正  
殿直學士八年加文學直又加脩撰校理判正校勘官十一  
年置麗正院脩書學士完順門外亦置書院十二年東都  
明福門外亦置麗正書院十三年改麗正脩書院為集賢  
殿書院五品以上為學士六品以下為直學士宰相一人  
為學士知院事常侍一人為副知院事又置判院一人押  
院中使一人玄宗嘗選者儒日一人侍讀以質史籍疑義  
至是置集賢院侍講學士侍讀直學士其後又增修撰官  
校理官待制官留院官知檢討官文學直之員募能書者  
為書直及寫御書人其後亦以前資常選三衛散官五品  
以上子孫為之又置畫直至十九年以書直畫直畫書有  
官者為直院至德二年置大學士貞元初置編錄官四年  
罷大學士八年罷校理置校書四人正字二人元和二年  
復置集賢校理罷校書正字四年集賢御書院學士直學  
士皆用五品如開元故事以學士一人年高者判院事非  
登朝官者為校理餘皆罷初太宗即位命京官五品以上  
更宿中書門下兩省以備訪問永徽中命弘文館學士一  
人日待制于武德殿西門文明元年詔京官五品以上清

官日一人待制于章善明福門先天未又命朝集使六品  
以上二人隨仗待制永泰時勳臣罷節制無職事皆待制  
于集賢門凡十三人崔祐甫為相建議議文官一品  
以上更直待制其後著令正衙待制官日二人

校書四人正九品上正字二人從九品上  
有中使一人孔  
目官一人專知

御書檢計八人知書官八人書直寫御書手九十人畫  
直六人裝書直十四人造筆直四人榻書六人典四人

史館脩撰四人掌脩國史  
貞觀三年置史館於門下省以  
它官兼領或卑位有才者亦以

直館稱以宰相治脩撰又於中書省置秘書內省脩五代  
史開元二十年李林甫以宰相監脩國史建議以為中書  
切密之地史官記事諫門下省疏遠於是諫議大夫史館  
脩撰尹愔奏徙于中書省天寶後它官兼史職者曰史館  
脩撰初入為直館元和六年宰相裴垪建議登朝官領史  
職者為脩撰以官高一判館事未登朝官皆為直館大  
中八年廢史館直館二員增脩撰四人分掌四季有令史  
二人楷書十二人寫國史楷書十八人楷書手二十五人  
典書二人亭長二人掌  
固四人熟紙匠六人

秘書省監一人從三品少監二人從四品上丞一人從五

品上監掌經籍圖書之事領著作局少監為之貳武德四年改少

令曰少監龍朔二年改秘書省曰蘭臺監曰太史少監曰侍郎丞曰大夫秘書郎曰蘭臺郎武后垂拱元年秘書省

曰麟臺太極元年曰秘書省有典書四人楷書十人令史四人書令史九人亭長六人掌固八人熟紙匠十人裝潢

匠十人筆匠六人

秘書郎三人從六品上掌四部圖籍以甲乙丙丁為部皆

有三本一曰正二曰副三曰貯凡課寫功程皆分判

校書郎十人正九品上正字四人正九品下掌讎校典籍

刊正文章○著作局郎二人從五品上著作佐郎二人從六

品上校書郎二人正九品上正字二人正九品下著作郎

掌撰碑誌祝文祭文與佐郎分判局事

武德四年改著作曹曰局龍朔二年

曰司文局郎曰郎中佐郎曰司文郎有楷書五人書令史一人書吏二人掌固四人

司天臺監一人正三品少監二人正四品上丞一人正六

品上主簿二人正七品上主事一人正八品下監掌察天

文稽曆數凡日月星辰風雲氣色之異率其屬而占有通

玄院以藝學召至京師者居之凡天文圖書器物非其任

不得與焉每季錄祥眚送門下中書省紀于起居注歲終

上送史館歲頒曆于天下

武德四年改太史監曰太史局隸秘書省七年廢監候龍朔二

年改太史局曰秘書閣局令曰秘書閣郎中武后光宅元

及丞主簿改司辰師曰司辰長安二年渾儀監置副監局廢副監及丞隸麟臺如故改天文博士曰靈臺郎曆博

士曰保章正景龍二年改太史局曰太史監不隸祕書省  
復置丞景雲元年又為局隸祕書省踰月為監歲中復為  
局二年改曰渾儀監開元二年復曰太史監改令為監置  
少監十四年太史監復為局以監為令而廢少監天寶元  
年太史局復為監自是不隸祕書省乾元元年曰司天臺  
藝術人韓穎劉烜建議改令為監置通玄院及主簿置五  
官監候及五官禮生十五人掌布諸壇神位五官楷書手  
五人掌寫御書有令史五人天文觀生九十人天文生五  
十人曆生五十五人初有天文博士二人正八品下曆博  
士一人從八品上司辰師五人正九品下裝書曆生掌候天  
文掌教習天文氣色  
掌寫御曆後皆省

春官夏官秋官冬官中官正各一人正五品上副正各一  
人正六品上掌司四時各司其方之變異冠加一星珠以  
應五緯衣從其方色元日冬至朔望朝會及大禮各奏方  
事而服以朝見乾元三年置五  
官正及副正

五官保章正二人從七品上五官監候三人正八品下五  
官司曆二人從八品上掌曆法及測景分至表準

五官靈臺郎各一人正七品下掌候天文之變五官挈壺

正二人正八品上五官司晨八人正九品上漏刻博士六

人從九品下掌知漏刻凡孔壺為漏浮箭為刻以考中星

昏明更以擊鼓為節點以擊鐘為節武后長安二年置挈  
壺正乾元元年與靈

臺郎保章正司曆司晨皆加五官之名有漏刻生四十人  
典鐘典鼓二百五十人初有刻漏視品刻漏典事掌知刻  
漏檢校刻  
漏後皆省

殿中省監一人從三品少監二人從四品上丞二人從五

品上監掌天子服御之事其屬有六局曰尚食尚藥尚衣

尚乘尚舍尚輦少監為之貳凡聽朝率屬執繖扇列于左  
右大朝會祭祀則進爵行幸則侍奉仗內驂乘百司皆納  
印而藏之大事聽焉有行從百司之印左右仗殿左曰奔  
星右曰內駒兩仗內又有六殿一曰左飛二曰右飛三曰  
左萬四曰右萬五曰東南內六曰西南內園囿有官馬坊  
每歲河隴群牧進其良者以供御六閑馬以殿中監及尚  
乘主之武后萬歲通天元年置仗內六閑一曰飛龍二曰  
祥麟三曰鳳苑四曰鶴鸞五曰吉良六曰六羣亦號六殿  
以殿中丞檢校仗內閑殿以中官為內飛龍使聖曆中置  
閑殿使以殿中監承恩遇者為之分領殿中太僕之事而

專掌輿輦牛馬自是宴游供奉殿中監皆不豫開元初閑

殿馬至萬餘匹駱駝巨象皆養焉以駝馬隸閑殿而尚乘

局名存而已閑殿使押五坊以供時狩一曰鷓坊二曰鶻

坊三曰鷄坊四曰鷹坊五曰狗坊侍御尚醫二人正六品

上主事二人從九品上武德元年改殿內監曰殿中省龍  
朔二年曰中御府監曰大監丞曰

大夫有令史四人書令史十一人左右仗千牛各十  
人掌固亭長各八人舊有天藏府開元二十二年省

進馬五人正七品上掌大陳設戎服執鞭居立仗馬之左

視馬進退天寶八載罷南衙立仗馬因省進馬十  
二載復置乾元後又省大曆十四年復

尚食局奉御二人正五品下直長五人正七品上諸奉御

直長品皆如之食醬八人正九品下奉御長儲供直長為

之貳進御必辨時禁先嘗之饗百官賓客則與光祿視品  
秩而供凡諸陵月享視膳乃獻龍朔二年改尚食局曰奉膳局諸局奉御皆曰大夫

有書令史二人書吏五人主食十  
六人主膳八百四十人掌固八人

尚藥局奉御二人直長二人掌和御藥診視凡藥供御中

書門下長官及諸衛上將軍各一人與監奉御泣之藥成

醫佐以上先嘗疏本方具歲月日泣者署奏餌日奉御先

嘗殿中監次之皇太子又次之然後進御太常每季閱送

上藥而還其朽腐者左右羽林軍給藥飛騎萬騎病者頒

焉龍朔二年改尚藥局曰奉醫局有按摩師四人况禁師  
四人書令史二人書吏四人直官十人主藥十二人藥

童三十人合口脂  
五人掌固四人

侍御醫四人從六品上掌供奉診候

司醫五人正八品下醫佐十人正九品下掌分療眾疾皆

觀中  
置

尚衣局奉御二人直長四人掌供冕服几案祭祀則奉鎮

圭於監而進于天子大朝會設案龍朔二年改尚衣局曰  
奉冕局有書令史三人

書吏四人主衣十  
六人掌同曰人

尚舍局奉御二人直長六人掌殿庭祭祀張設湯沐燈燭

汛掃行幸則設三部帳幕有古帳大帳次帳小次帳小帳

凡五等各三部其外則蔽以排城大朝會設黼衣施躡席

薰鑪朔望設幄而已龍朔二年改尚舍局曰奉宸局有書  
令史三人書吏七人掌固十人幕士



八十八人舊有給使百二十人掌供御湯沐燈燭雜使貞觀中省

尚乘局奉御二人直長十人掌內外閑廄之馬左右六閑

一曰飛黃二曰吉良三曰龍媒四曰駒駝五曰馱馱六曰

天苑凡外牧歲進良馬印以三花飛鳳之字飛龍廄日以

八馬列宮門之外號南衙立仗馬伏下乃退大陳設則居

樂縣之北與象相次龍朔二年改尚乘局曰奉駕局有書令史六人書吏十四人直官二十人

習馭五百人掌閑五千人典事五人獸醫七十人掌固四人習馭掌調六閑之馬掌閑掌飼六閑之馬治其秉具鞍轡典事掌六閑芻粟太宗置

司廩司庫高宗置習馭獸醫司廩司庫各一人正九品下掌六閑藁秸出納奉乘十八

人正九品下掌飼習御馬

尚輦局奉御二人直長三人尚輦二人正九品下掌輿輦

繖扇大朝會則陳于庭大祭祀則陳于廟皆繖二翰一扇

一百五十有六既事而藏之堂朝則去扇左右留者三龍朔

二年改尚輦局曰奉輦局有書令史二人書吏四人七輦主輦各六人掌扇六十八人掌翰三十人掌輦四十二人奉輦十五人掌固六人掌扇掌翰掌執繖扇紙筆硯雜

供奉之事掌輦掌率主輦以供其事高宗置掌翰

內侍省監二人從三品少監二人內侍四人皆從四品上

監掌內侍奉宣制令其屬六局曰掖庭宮闈奚官內僕內

府內坊少監內侍為之貳皇后親蠶則升壇執儀大駕出

入為夾引武德四年改長秋監曰內侍監內承奉曰內常侍內承直曰內給事龍朔二年改監為省武后

垂拱元年曰司宮臺天寶十三年置內侍監改內侍曰少監尋更置內侍有高品一千六百九十六人品官白身二

千九百三十二人令史  
八人書令史十六人

內常侍六人正五品下通判省事

內給事十人從五品下掌承旨勞問分判省事凡元日冬至百官賀皇后則出入宣傳宮人衣服費用則具品秩計其多少春秋宣送于中書主事二人從九品下

內謁者監十人正六品下掌儀法宣奏承敕令及外命婦名帳凡諸親命婦朝會者籍甘藪上內侍省命婦下車則導至朝堂奏聞唐廢內謁者局置內典引十八人掌諸親命婦朝參出入導引有內亭長六人掌固

內謁者十二人從八品下掌諸親命婦朝集班位分位諸

門內寺伯六人正七品下掌糾察宮內不法歲儺則益出

寺人六人從七品下掌皂后出入執御刀冗從掖庭局令

二人從七品下丞三人從八品下掌宮人簿帳女工凡宮

人名籍司其除附公桑桑食蠶會其課業供奉物皆取焉婦

人以罪配没工縫巧者隸之無技能者隸司農諸司營作

須女功者取於戶婢有書百令史四人書吏八人計史二人典書丁十人掌固四人計史掌料工程

宮教博士二人從九品下掌教習宮人書算衆藝初內文學館隸

中書省以儒學者一人后為學士掌教宮人武后如意元年改曰習藝館又改曰萬林內教坊尋復舊有內教博士十八人經學五人史子集文三人楷書二人莊老太一篆書律令吟詠飛白書并其各一人開元末館廢以內教轉

士以下隸內侍  
省中官爲之

監作四人從九品下掌以無雜作典工役

宮闈局令二人從七品下丞二人從八品下掌侍宮闈出

入管齋凡享太廟皇后神主出入則帥其屬輿之總小給

使學生之籍給以糧粟有書令史三人書吏六人內閣史

常負小給使學生五十八掌固四人凡無官品者號曰內

給使掌諸門進物之曆內閣史掌承傳諸門出納管齋內

掌扇掌中  
宮織扇  
奚官局令二人正八品下丞二人正九品下掌奚隸工役

宮官之品宮人病則供醫藥死給衣服各視其品陪陵而

葬者將作給匠戶衛士燃巨冢三品葬給百人四品八十人

五品六十人六品七品十人八品九品七人無品者斂以

松棺五釘葬以犢車給二人皆監門校尉直長蒞之內命

婦五品以上無親戚者以近冢同姓中男一人主祭于墓

無同姓者春秋祠以少牢有書令史二人書吏六人

內僕局令二人正八品下丞二人正九品下掌中宮車乘

皇后出則令居左丞居右夾引有書令史二人書吏四人

掌固八人駕士掌  
習御車輿雜玄函

內府局令二人正八品下丞二人正九品下掌中藏寶貨

給納之數及供燈燭湯沐張設凡朝會五品已上及有功

將士蕃酋辭還皆賜於庭有書令史二人書吏典史

太子內坊局令二人從五品下丞二人從七品下掌東宮

閣內及宮人糧稟坊事五人從八品下初內坊隸東宮開元二十七年隸內

侍省為局改典內曰令置丞坊事及導客舍人六人掌序

導賓客閣帥六人掌帥閣人內給使以供其事內閣人入

人掌承諸門出入管籥內織扇燈燭內殿尉二人掌車乘

有錄事一人令史三人書令史五人典事二人駕士三十

人亭長掌固各二人

典直四人正九品下掌宮內儀式導引通傳勞問糾劾非

違察出納。內官貴妃惠妃麗如華妃各一人正一品掌佐

皇后論婦禮於內無所不統唐因隋制有貴妃淑妃德妃

昭儀昭容昭媛修儀修容修媛克儀克容克媛各一人為

九嬪正二品婕妤九人正三品美人四人正四品才人五

人正五品寶林二十七人正六品御女二十七人正七品

采女二十七人正八品六尚亦曰諸尚書正三品二十四

司亦曰諸司事正四品二十四典亦曰諸典事正六品三

十四掌亦曰諸掌事龍朔二年置贊德二人正一品宣儀

四人正二品承闈五人正四品承旨五人正五品衛仙六

人正六品供奉八人正七品侍櫛二十人正八品侍巾三

十人正九品咸亨復舊開元中玄宗以后妃四星一為后

有后而復置四妃非典法乃置惠妃麗妃華妃以代三夫

人又置六儀美人才人增尚宮尚儀尚服三局諸司諸典自六品至九品而止其後復置貴妃

淑儀德儀賢儀順儀婉儀芳儀各一人正二品掌教九御

四德率其屬以贊后禮

美人四人正三品掌率女官修祭祀賓客之事才人七人

正四品掌敘燕寢理絲枲以獻歲功官官尚宮局尚宮二

人正五品六尚皆如之掌導引中宮總司記司言司簿司

闡凡六尚事物出納文籍皆蒞其印署有女史六人掌執文書

司記二人正六品二十四司皆如之掌宮內文簿人出錄  
為抄目審付行焉牒狀無違然後加印典記佐之

典記二人正七品二十四典皆如之

掌記二人正八品二十四掌皆如之

司言典言各二人掌承敕宣付別鈔以授司閣傳外

掌言一人掌宣傳外司附奏受事者奏聞承敕處分則錄

所奏為案記有女史四人

司簿典簿掌簿各二人掌女史以上名簿稟賜則品別條

錄為等有女史六人

司闈六人掌諸閣管鑰

典闈掌闈各六人掌分泣啓閉有女史四人

尚儀局尚儀二人掌禮儀起居總司籍司樂司賓司贊○

司籍典籍掌籍各二人掌供御經籍分四部部別為目以

時暴涼教學則簿記課業供奉几案紙筆皆預侍焉有女史十人

司樂典樂掌樂各四人掌宮縣及諸樂陳布之儀泣其闕

習有女史二人

司賓典賓掌賓各二人掌賓客朝見受名以聞宴會則具

品數以授尚食有賜物與尚功泣給有女史二人

司贊典贊掌贊各二人掌賓客朝見宴食贊相導引會日

萬曆十六年

皇朝通志卷三十三

十一

引客立于殿庭司言宣敕坐然後引即席酒至起再拜食至亦起皆相其儀

彤史二人正六品有女史二人

尚服局尚服二人掌供服用采章之數總司寶司衣司飾

司仗

司寶二人掌神寶受命寶六寶及符契皆識其行用記以

文簿

典寶掌寶各二人凡出付皆旬別案記還則朱書注入有女史四人

史四人

司衣典衣掌衣各二人掌宮內御服首飾整比以時進奉

有女史四人

司飾典飾掌飾各二人掌湯沐巾櫛凡供進識其寒溫之

節有女史二人

司仗典仗掌仗各二人掌仗衛之器凡立儀衛尚服率司

仗等供其事有女史二人

尚食局尚食二人掌供膳羞品齊總司膳司醞司藥司饌

凡進食先嘗

司膳二人掌烹煎及品羞米麩薪炭凡供奉口味皆種別

封印

典膳掌膳各四人掌調和御食溫涼寒熱以時供進則嘗

之有女史四人

司醞典醞掌醞各二人掌酒醴醢飲以時進御有女史二人

司藥典藥掌藥各二人掌醫方凡藥外進者簿案種別有女史一人

司饔典饔掌饔各二人掌給宮人餼食薪炭皆有等級受

付則旬別案記有女史四人

尚寢局尚寢二人掌燕見進御之次叙總司設司輿司苑

司燈

司設典設掌設各二人掌牀帷茵席鋪設久故者以狀聞

凡汛掃之事典設以下分視有女史四人

司輿典輿掌輿各二人掌輿輦繖扇文物羽旄以時暴涼

典輿以下分察有女史二人

司苑典苑掌苑各二人掌園苑蒔植蔬果典苑以下分察

之果熟進御有女史二人

司燈典燈掌燈各二人掌門閣燈燭晝漏盡一刻典燈以

下分察有女史二人

尚功局尚功二人掌女功之程總司製司珍司綵司計

司製典製掌製各二人掌供御衣服裁縫有女史二人

司珍典珍掌珍各二人掌珠珍錢貨有女史六人

司綵典綵掌綵各二人掌錦綵縑帛絲枲有賜用則旬別

萬曆二十六年刊

唐書志三十七

七

案記

有女史二人

司計典計掌計各二人給衣服飲食薪炭

有女史二人

宮正一人正五品司正二人正六品典正二人正七品宮

正掌戒令糾禁謫罰之事宮人不供職者司正以牒取裁

小事決罰大事奏聞

有女史四人阿監副監視七品

太子內官良娣二人正三品良媛六人正四品承徽十人

正五品昭訓十六人正七品奉儀二十四人正九品

司閨二人從六品五司皆如之掌導引妃及宮人名簿總

掌正掌書掌筵

掌正三人從八品九掌皆如之掌文書出入管鑰糾察推

罰

有女史三人

掌書三人掌符契經籍宣傳啓奏教學稟賜紙筆

有女史三人

掌筵三人掌幄帟牀褥几案輿繖汛掃鋪設

司則一人掌禮儀參見總掌嚴掌縫掌藏

掌嚴二人掌首飾衣服巾櫛膏沐服玩仗衛

有女史三人

掌縫三人掌裁紉織績

有女史三人

掌藏三人掌財貨珠寶繅絲

司饌二人掌進食先嘗總掌食掌醫掌園

有女史四人

掌食二人掌膳羞酒醴燈燭薪炭器皿

有女史四人

掌醫二人掌方藥優樂

有女史二人





