

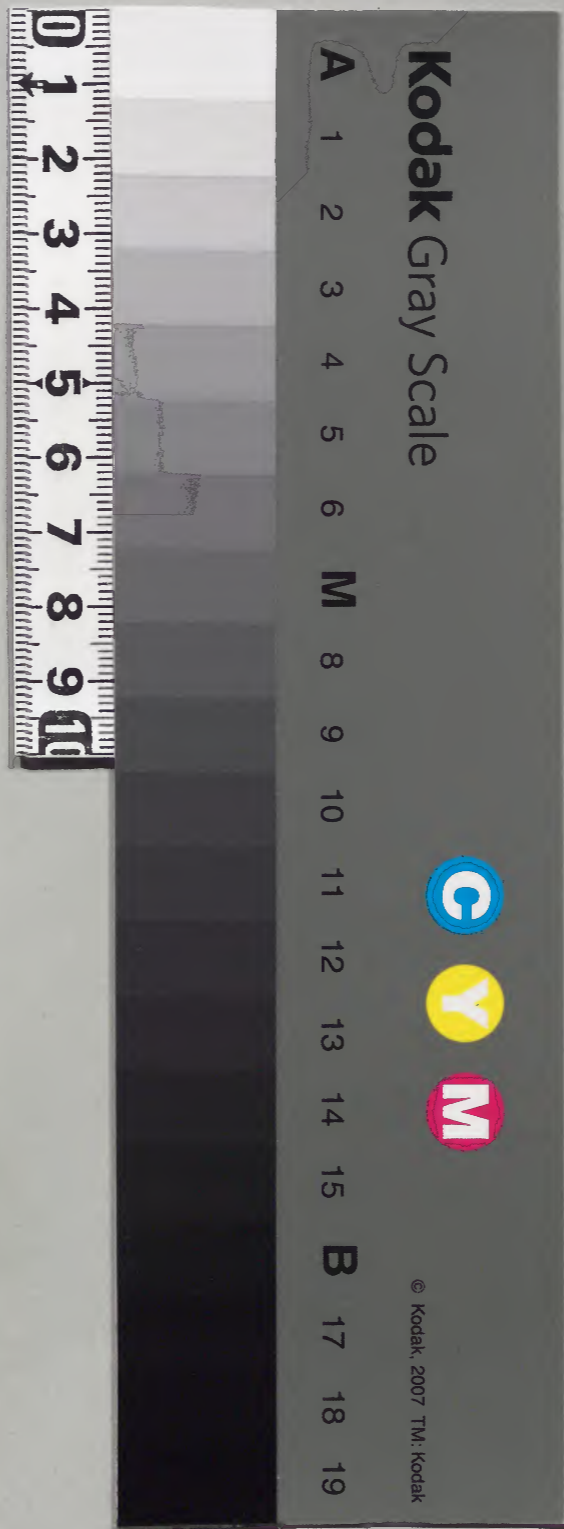
教魚頭難經本義

池

漢書門類			
二九	一七八	六	號
九	七	一	函
冊	架	冊	架

內閣文庫			
三〇〇	二九六	六	號
函	八	一	函
架	冊	冊	架

內閣文庫			
番號	漢	11986	
冊數	5 (3)		
函號	300	191	



綴じ部(喉部分)の文字など開きが不鮮明な箇所あり

五藏應五藏脈也十一難言以五藏脈應病証也

○六十首集註可考 ○評林曰係古經篇名耳

○據經曰三難九候詳見八難陰陽詳見四難輕重詳見五難六十首一脈變為四時詳見

七難以其六甲子謂六十首其六甲子各六十日則六六三百六十日而三陽三陰之時節并

其脈終而四時成也 ○又曰愚竊考評林曰扁鵲者軒轅時扁鵲也隱居岩壑不登於七人之

列而自作八十一難經以後秦

越人詳之今書稱扁鵲秦越人

云扁鵲若為軒轅時之人則

豈可言離聖久遠耶決而評林

之此說為誤也明矣不可取之

○圖註曰越人自謂其時離上

古軒岐之聖蓋有年矣其後歷

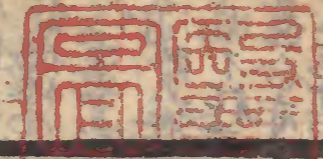
代名醫輩出各執己見立為成

法離聖愈久而愈失其真果何

以別其孰是而孰非乎

○六件三部一九候二陰陽三

輕重四六十首五一脈變為四



十六難曰脈有三部九候有陰陽有輕重

有六十首一脈變為四時離聖久遠各自

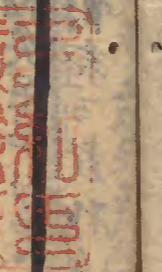
是其法何以別之

謝氏曰此篇問三部九候以下共六件

而本經並不合所問似有缺文今詳三

部九候則十八難中第三章言之當屬

此篇錯在彼陰陽見四難輕重見五



手經

鐵六十篇之義今失其傳也。○馬氏曰六十首古人診法也。

○是丁氏曰是字當作視物之視上文言視病之法不與診法同故別也然字者是越人自答之語也言使人視其精明五色循按察之左右即知內外之證故知是字當作視物視字用此是字傳寫之錯誤也

○或問以七情為外証何如答曰或以七情為外証然以喜怒之色見於面狀

○若痛老子經曰寵辱若驚義日若而也○辨正云若之一字殊便人大疑既日按之牢牢者堅硬不移則邪實裏其比類猶五積之形其病難於理療前以牢言後云若痛其理不倫竊料必若是其痛

○淋澀便難評林日淋澀也澀也不得小便大便難也

其肝經之疾又何疑哉否則無是証與病也未可以信其為肝經者矣

陰陽一在藏為肝在志為怒
金匱一東方青色入通於肝
診家一牽緊牢也沉而有力刊無牽者
陰陽一似沈似伏實大而長微強曰牢
陰陽一注膜脹胃膈滿也

○風淫○左氏傳昭公元年注云淫過也末四枝也

恒之勢乃六十首王註謂奇恒六十首

今世不存則失其傳者由來遠矣

然其病有內外証此蓋答辭然與前問不相蒙當別有問辭也

其病為之奈何

問內外証之詳也

然假令得肝脉其外証善潔面青善怒其

內証臍左有動氣按之牢若痛其病四肢

滿閉淋澀便難轉筋有是者肝也無是者

非也

得肝脉診得弦脉也肝與膽合為清淨

之府故善動筋肝為將軍之官故善怒善

猶喜好也面青肝之色也此外証之色

脉情好也臍左肝之部也按之牢若痛

者謂其動氣按之堅牢而不移或痛也

馮氏曰肝氣腫鬱則四支滿閉傳曰風

淫末疾是也厥陰脉循陰器肝病故澀

便難轉筋者肝主筋也此內証之部屬

及所主病也

○圖註曰喜字當作善字因喜亦屬心經故從而解之

○晚集註音釋之月反 俗勝字

經脈入掌中指出其端其走動

○宜明五氣論註馬氏曰心不平氣鬱于心故噫出之象火炎上而烟焰出也○張介賓曰噫伊隘二音釋義曰飽食息也禮記註曰不寐之聲

假令得心脉其外證面赤口乾喜笑其內證齊上有動氣按之牢若痛其病煩心心痛掌中熱而... 是者心也無是者非也掌中手心主脉所過之處蓋真心不受邪受邪者手心主尔噤乾嘔也心病則火盛故噤經曰諸逆衝上皆屬於火諸嘔吐酸皆屬於熱... 假令得脾脉其外證面黃善噫善思善味其內證當齊有動氣按之牢若痛其病腹脹滿食不消體重節痛怠墮嗜卧四支不

子九行

子九行

子九行

收有是者脾也無是者非也

靈樞口問篇曰噫者寒氣客于胃厥逆從下上散復出于胃故為噫經曰脾主四肢

假令得肺脉其外證面白善噫悲愁不樂欲哭其內證齊右有動氣按之牢若痛其病喘欬洒淅寒熱有是者肺也無是者非也

岐伯曰陽氣和利滿于心出于鼻故為噫洒淅寒熱肺主皮毛也

難經上

○評林曰肺之志為悲聲為哭今病則憂愁不樂而時欲為哭矣○又曰肺主皮毛今肺不足則洒洒惡寒淅淅發熱矣勿聽于皆以為外感風寒所致以愚論之外感因而內傷亦有也○馬氏曰蓋以人之陽氣平和順利滿溢于心故上升于鼻而為噫也○洒淅寒熱素問音釋洒淅所

五難
上春種
陰如西
軟白
如而也

下及下 寒驚良又洒洒蘇猛反
寒慄良○五十六難俗解曰森
然而寒翕然而熱故謂之洒淅
寒熱非大寒熱也

○宜明五氣論類註曰欠呵欠
也噓噴噓也陽未靜而陰引之
故為欠陽欲達而陰發之故為
噓陰盛於下氣化於水所以皆
屬乎腎故凡陽盛者不欠不噓
者無噓其由於腎也可知欠噓
也二義見口問篇○口問篇註
陰氣積于下陽氣夜半之後亦
有于下而未得盡上故陽氣乘
夜半之後乃相引而上陰氣則
相引而下陰陽相引故數為欠
也

○原病式曰下迫後重○方考傷寒門云下重者下利頻數而重也○集註慶曰經言是其病
有內外證推尋至此惟肝脉平證善潔二字是表證心脉不見手太陽外證脾肺中有善噫是
外證肺脉亦無手陽明之證腎脉中只有欠一字是足太陽不足之證五藏推之黃帝素問並
言皆只足藏之證也越人言其外證者取其形見於外也呂氏所注多不該經旨

關語總類十七難問者三所當者一疑有缺病

○辨正云強者非也今作駭○
集註楊曰強急猶弦急

○楊曰心病得腎脉水勝火故
死也○虞曰謂陽病得陰脉故
目死也

○評林曰鼽為鼻塞也水血為
鼻中出血也

假冷得腎脉其外證而黑善恐欠其內證
齊下有動氣按之牢若痛其病逆氣小腹
急痛泄如下重足脛寒而逆有是者腎也
無是者非也

腎氣不足則為恐陰陽相引則為欠泄
而下重少陰泄也如讀為而
十七難曰經言病或有死或不治自愈
或連年月不已其死生存亡可切脉而知
之耶然可盡知也

此篇所問者三答云可盡知也而止答

心者至聖之內也人者神而不見仁

病之死證餘無所見當有關漏

診病若閉目不欲見人者脉當得肝脉強

急而長而反得肺脉浮短而濇者死也

肝開竅於目閉目不欲見人肝病也肝

病見肺脉金尅木也

病若開目而渴心下牢者脉當得緊實而

數反得沉濇而微者死也

病實而脉虛也

病若吐血復鼽衄血者脉當沉細而反浮

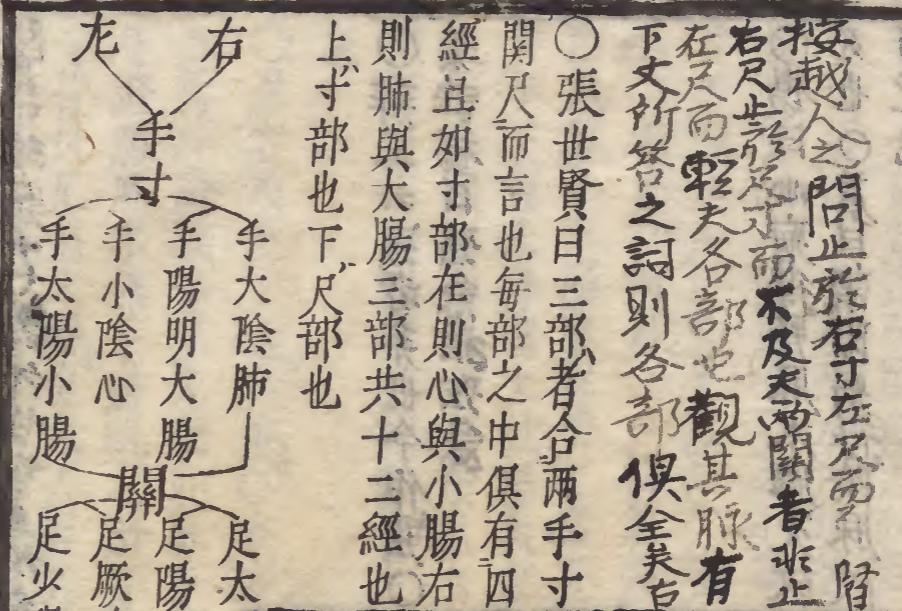
大而牢者死也

此非

准經七

○評林曰謔言呢喃也寤而自語也○忘語忘誕之語也此事難知可考也

正考證
三部有問
人每有問
畧而答詳
者不拘拘
也學意
目其便
悟其全
焉斯可矣



脫血脉實相反也。
病若謔言妄語身當有熱脉當洪大而反手足厥逆脉沉細而微者死也。
陽病見陰脉相反也。
病若大腹而洩者脉當微細而瀉反緊大而滑者死也。
洩而脉大相反也。大腹腹脹也。
十八難曰脉有三部部有四經手有太陰陽明足有太陽少陰為上下部何謂也。
此篇立問之意謂人十二經脉凡有三

資
賴
取也

○馬氏曰肺藏自有真氣惟秋則高于肺云云腎藏本有真氣惟冬則通于腎腎藏通骨髓之氣故腎主水

○彭用光曰夫以對待之位言之則左寸火尅右寸金左關木尅右關土左尺水尅右尺火左剛右柔為夫婦之別也然左手屬陽右手屬陰左手君火以尊而在上右手尺相火以卑而在下有君臣之道又以循環之序言之蓋以右寸金生左尺水水生左關木木又生左寸火火復通左尺相火相火又生右關土土又生右寸金而金復生水此五行更相生養循環無端有

部每部之中有四經今手有太陰陽明足有太陽少陰為上下部何也蓋三部者以寸關尺分上中下也四經者寸關尺兩兩相比則每部各有四經矣手之太陰陽明足之太陽少陰為上下部者肺居右寸腎居左尺循環相資肺高腎下母子之相望也經云藏真高於肺藏真下於腎是也。
然手太陰陽明金也足少陰太陽水也金生水水流下行而不能上故在下部也足

維經止

此言脈相也。不其脈相。不
其脈相。不其脈相。不
其脈相。不其脈相。不

意。商文。乙巳。何文。乙巳。

亦積聚。脈。右手。所以候裏也。脈經氣口之意。欲
其外。痼疾。同法耶。將異也。
此承上文。復問外之痼疾。與內之積聚。
法將同異。
然結者。脈來去時。一止。無常數。名曰結也。
伏者。脈行筋下也。浮者。脈在肉上行也。左
右表裏法皆如此。
結為積聚。伏脈行筋下。主裏。浮脈行肉
主表。所以異也。前舉右脇為例。故此
云左右同法。

大難言 上中下部生頭角鬲脊足之病
十九難言 男子女子主關上関下
玉飲論

○圖註曰。逆者反也。順者從也。
男女即陰陽也。男子生於寅。為
木。而屬陽。木能生火。火乃陽木
之子。故曰。男子女子。生於申。申
為金。而屬陰。金能生水。水乃陰
金之子。故曰。女子。水生火。而火
性炎上。陽脈所以見於關上。金
生水。而水性流下。陰脈所以見

假令脈結伏者。內無積聚。脈浮結者。外無
痼疾。有積聚。脈不結伏。有痼疾。脈不浮結。
為脈不應病。病不應脈。是為死病也。
有是脈。無是病。有是病。無是脈。脈病不
相應。故為死病也。
十九難曰。經言。脈有逆順。男女有恒。句而
反者。何謂也。
又脈恒弱
又脈恒盛

恒。胡登反。常也。○脈有逆順。據男女相
比而言也。男脈在關上。女脈在関下。男
子。尺脈恒弱。女子。尺脈恒盛。此男女之

維經正

母後脈
誤曰時
日生非有
也乃天地
之香和性
非吾有也
乃天地
之香
順意
於地

於閏下從寅至午其時春夏水生木也男子寸常盛而尺常弱從申至子其時秋冬金生水也女子尺常盛而寸常弱夫如是陰陽升降不失其宜是常道也反則男得為脈秋冬者見於春夏女得男脈春夏者見於秋冬帝曰人之生也懸命於天受氣氣以為形理亦懸焉

別也逆順云者男之順女之逆也女之順男不同也雖然在男女則各有常矣反謂反其常也

然男子生於寅寅為木陽也女子生於申申為金陰也故男脈在關上女脈在關下

是以男子尺脈恒弱女子尺脈恒盛是其常也

有圖

此推本生物之初而言男女陰陽也紀氏曰生物之初其本原皆始於子子者萬物之所以始也自子推之男左旋三

○楊康侯曰男三十行年在巳方娶於此非也女二十天癸至任脈通衝脈盛月事以時下故能有子楊氏言女二十右行之巳方嫁於此義非矣楊氏之言但合古禮行夫婦嫁娶之法又與本經天癸之數相違也况聖人於此十九難中論男女配合之道陰陽交會之所言天癸之至數知脈盛於上下推之強弱其有餘不及若止言三十而娶二十而嫁於本經診治之道張何依據

○小學曰男子面南受氣則兩手居前脈之三陽從上走下女人面北受氣則兩尺居前亦陰脈從下走上經所謂男陽生脈在關上寸脈常盛女陰生脈在關下尺脈常盛是其常也○并溪脈訣曰劉子曰民受天地之中以生故背天地之形天地之陽在背而陰在北故清陽之

十而至於巳女右旋二十而至於巳是男女婚嫁之數也自巳而懷娠男左旋十月而生於寅寅為木陽也女右旋十月而生於申申為金陰也謝氏曰寅為木木生火又火生於寅而性炎上故男脈在關上申為金金生水又水生於申而性流下故女脈在關下愚謂陽之體輕清而升天道也故男脈在關上陰之體重濁而降地道也故女脈在關下此男女之常也

七竅皆見於面濁陰之二竅皆出於下地之陽在北而陰在南故三陽之脈皆聚於背三陰之脈聚於胸腹况乎脈者天地之元性男子之寸脈盛而尺脈弱者肖乎天也女子之尺脈盛而寸脈弱者肖乎地也秦越人乃以男子生於寅女子生於申三陽從天生三陰從地長諺之甚矣

○頰湖脈訣曰龍丘葉氏曰脈者天地之元性故男女尺寸盛弱肖乎天地越人為男生于寅女生于申三陽從天生三陰從地長諺之甚也獨舟溪惟本律法混冷天人關之使千載之誤一旦照然豈不愚哉

反者男得女脉女得男脉也
男女異常是之謂反
其為病何如
問反之為病也
然男得女脉為不足病在內左得之病在左右得之病在右隨脉言之也女得男脉為太過病在四肢左得之病在左右得之病在右隨脉言之此之謂也
其反常故太過不及在內在在外之病見焉

陰附陽則
任陽附陰
則病有
于難經伏
匿之意如
是捨已宮
觀而之他
邪者何以
言之

○評林曰按上言有陽乘陰脈此有重陽脈通三部皆然不特寸尺見陰脈而已上言有陰乘陽脈通三部皆然不特寸尺見陽脈而已重陽者三部皆陽然不特寸尺見陰脈而已重陽者三部皆陽重陰者三部皆陰張世賢之註是矣熊宗立謂重陽者陽部更加洪大滑數而大甚故發在殊不知陽部見陽脈之常也縱有病不至發在重陰者陰部更加微瀼沉短甚故發在陰部見陰脈之常也縱有病不至發在重陽者陽部更加洪大滑數而大甚故發在陽部見鬼此句美重陰者癩來蓋重陰則陽脫矣思為陰類脫陽所以見也脫陰者目盲此句美重陽者在來蓋重陽則陰脫矣在妄甚大故不識人而為盲也能宗立張世賢皆不知三部陰陽俱盛意故妄自億度而上下不相蒙也

○證治準繩雜病五卷曰考越人書於二十難曰經言脈有陰陽更有相乘更相伏也脈居陰部而反陽脈見者為陽乘陰也雖時沉瀼而短此謂陽中伏陰也脈居陽部而反陰脈見者為

二十難曰經言脈有伏匿伏匿於何藏而
言伏匿邪然謂陰陽更相乘更相伏也脈
居陰部而反陽脈見者為陽乘陰也脈雖
時沉瀼而短此謂陽中伏陰也脈居陽部
而反陰脈見者為陰乘陽也脈雖時浮滑
而長此謂陰中伏陽也
居猶在也當也陰部尺陽部寸也乘猶
乘車之乘出於其上也伏猶伏兵之伏
隱於其中也匿藏也丁氏曰此非特言
寸為陽尺為陰以上下言則肌肉之上

難經上

手飯海... 通天... 易狂

三難... 及此... 相乘... 重陰... 于在... 脈... 病... 而莫... 矣

是... 經... 于難... 于難... 是動病所生病

陰乘陽也。脈雖時浮滑而長為陰中伏陽也。重陽者在重陰者。癩經之言自陰陽相伏相乘至於重陰重陽皆為癩狂之病。以此諸陰陽之交錯盡能致其病。非一因而已。夫如是始與內經之意合。奈何諸家之註止從重陰重陽為癩狂於前乘伏則勿論。乃按王叔和脈經曰。陰附陽則在陽附陰則癩者。則與難經伏匿之意即是捨已官觀而之他邪者何以言之。

○評林曰。按此張世賢以息數為病人息數。又為醫人息數。殊為病入息數。又為醫人息數。難於合其脈數。頗近之。又謂此難於文。當有缺誤。斯言謝氏同良有見也。

○漢書注。癩瘁猶縮滅。○恍惚嚴切險言。言青齊呼意所好為依。

○傷寒論成無已註曰。脈者人之根本也。脈病人不病為根本內絕形雖且強卒然氣脫則眩運僵仆而死。不自行尸而何。人病脈不病則根本內固形雖且羸。止內虛。爾穀神者穀氣也。穀氣既是自然安矣。內經曰。形氣有餘。脈氣不足。死。脈氣有餘。形氣不足。生。

人形病脈病。是動病所生病。

為陽部肌肉之下為陰部亦通。重陽者在重陰者。癩脫陽者見鬼。脫陰者目盲。
利何同說陰以否病云
難於陰過則可廢理也

此五十九難之文錯簡在此。二十一難曰。經言人形病脈不病曰生。脈病形不病曰死。何謂也。然人形病脈不病非有不病者也。謂息數不應脈數也。此大法。

周仲立曰。形體之中。覺見憔悴。精神昏憤。食不欣美。而脈得四時之從。無過不法。

及之偏。是人病脈不病也。形體安和而脈息乍大乍小。或至或損。弦緊浮滑沉瀄不一。殘賊冲和之氣。是皆脈息不與形相應。乃脈病人不病也。仲景云。人病脈不病。名曰內虛。以無穀氣神。雖困無苦。脈病人不病。名曰行尸。以無王氣。率眩仆。不識人。短命則死。○謝氏曰。按本經谷文詞意不屬。似有脫悞。
二十二難曰。經言脈有是動。有所生病。一脈變為二病者。何也。然經言是動者。氣也。

難經上

後字
泥固

○王曰煦吁句切蒸也溫潤也
熱也亦作煦○震曰煦之氣流
行之貞也○震曰濡者濡潤之
貞煦與濡同
○捷徑曰刊誤伏脈條引難經
此文其次可以此論之當先謂
氣而血自順亦有血先病而氣
後病者隨病施治可也難乎執
之云本義亦言不可以先後
拘也田謹按扁鵲只舉一隅而示之反三隅在學者治法耳此事難知未識有活法而舉素問
難經銅人必然欲為先是動後所生落入聖人於死法悲哉
○類註曰按二十二難曰經言是動者氣也所生病者血也氣主煦之血主濡之氣留而不行
者為氣先病也血壅而不濡者為血後病也故先為是動後所生也觀此以是動為氣所生為

所生病者血也邪在氣氣為是動邪在血
血為所生病氣主
血主濡之氣留而
不行者為氣先病也血壅而不濡者為血
後病也故先為是動後所生也
煦香句反濡平聲○煦照也氣主煦之
謂氣煦嘘往來薰蒸於皮膚分肉也血
主濡之謂血濡潤筋骨滑利關節榮養
藏府也此脉字非尺寸之脉乃十二經
隧之脉也此謂十二經隧之脉每脉中
輒有二病者蓋以有在氣在血之分也

血先病氣後病為血若乎近理然細察本篇之義凡在五藏則各言藏所生病凡在六府則或
言氣或言血或脉或筋或骨或津液其所生病本各有所生非以血氣二字統言十二經者也
難經之言似非經旨

邪在氣氣為是而動邪在血血為所生
病氣留而不行為氣病血壅而不濡為
血病故先為是動後所生病也先後云
者抑氣在外血在內外先受邪則內
亦從之而病歟然邪亦有只在氣亦有
徑在血者又不可以先後拘也詳見靈
樞經第十篇

經脈篇

二十三難曰手足三陰三陽脉之度數可
曉以不然手三陽之脉從手至頭長五尺
五六合三丈手三陰之脉從手至胸中長

不讀作
二十難
二十難

否餘篇做此
言脈者為二病
言十二經者督任脈
也

○三丈楊曰一手有三陽兩手

難經三

合為六陽故曰五六合三丈也

○調手足之脈度數三陰與三陽及蹻督任相俱可曉不也

○閱甫日與助語也當作而看也

○評林曰經脈數言十二經兩蹻督任而不言陽維陰維帶脈衝脈者何也熊宗立曰陽維陰維皆維繫於身帶脈週身一周衝脈起于氣衝不能與十二經相繼以此不得相通灌故不得言長短之數

三丈五寸。三六一丈八尺。五六三丈。合二丈一尺。足三陽之脈從足至頭長八尺六寸。八四丈八尺。足三陰之脈從足至胸長六尺五寸。六六三丈六尺。五六三丈。合三丈九尺。人兩足蹻脈從足至目長七尺五寸。二七一丈四尺。二五一尺。合一丈五尺。督脈任脈各長四尺五寸。二四八尺。二五一尺。合九尺。凡脈長一十六丈二尺。此所謂十二經脈長短之數也。
此靈樞十七篇全文。三陰三陽靈樞皆脈度篇。

脈度篇

○由日虞滑二氏等指陰蹻熊氏指陽蹻俱雖不中乎肯綮惟日虞滑以女子而言熊以男子而言耳楊氏以陰蹻與陽蹻而言者尤誤也

○醫學綱目舉此文其後曰右蹻脈始終獨言陰蹻而不及陽蹻者有脫簡也當數謂當脈度一十六丈二尺之數也男子以

作六陰六陽義尤明白。按經脈之流注則手之三陽從手走至頭。手之三陰從腹走至手足。足之三陽從頭下走至足。足之三陰從足上走入腹。此舉經脈之度數故皆自手足言。人兩足蹻脈指陰蹻也。陰蹻脈起於眼中自然骨之後上內踝之上直上循陰股入陰循腹上胸裏行缺盆出人迎之前入頰內廉屬目內眥。合太陽脈為足少陰之別絡也。足三陽之脈從足至頭長八尺。考工記亦云

足三陽脈從足至頭長八尺。考工記亦云

難經止

四七

足三陽脈

足三陽脈

足三陽脈

足三陽脈

陽蹻當其數女子以陰蹻當其數

○然骨徐氏灸經云然骨然谷一穴二名在足內踝前大骨下陷中

○陰釋名曰陰與陰通男子所隱也

○頰綱目註云音仇面觀也

○骨度篇身長七尺五寸類註

曰常人之長多以七尺五寸為率如經水篇岐伯曰八尺之士

周禮考工記亦曰人長八尺乃

指偉人之度旧言皆古黍尺數

也黍尺一尺今曲尺八寸詳義

見附翼律原黃鐘生條中

○醫學綱目卷八曰竇問身寸

答曰以中指相屈如環取內側文兩角為

取頭部齊胸腹部同身寸又各有活法不可執一也

①靈樞經脉篇注云按此篇以腎之長強任之尾髻為十五絡難經以陽蹻陰蹻之絡為十五

絡殊不知腎脉所以統諸陽任脉所以統諸陰還以靈樞為的也

人身長八尺蓋以同身尺寸言之

經脉十二絡脉十五何始何窮也然經脉

者行血氣通陰陽以榮於身者也其始從

中焦注手太陰陽明陽明注足陽明太陰

太陰注手少陰太陽太陽注足太陽少陰

少陰注手心主少陽少陽注足少陽厥陰

厥陰復還注手太陰別絡十五皆因其原

如環無端轉相灌溉朝於寸口人迎以處

百病而決死生也

因者隨也原者始也朝猶朝會之朝以

○營衛生會篇曰穀入於胃以傳與肺五藏六府皆以受氣也

○邪客篇曰五穀入於胃也其

精和津液宗氣分為三隧

用也。因上文經脉之尺度而推言經絡

之行度也。直行者謂之經。旁出者謂之

絡。十二經有十二絡。兼陽絡陰絡脾之

大絡為十五絡也。謝氏曰始從中焦者

蓋謂飲食入口藏于胃其精微之化注

手太陰陽明以次相傳至足厥陰厥陰

復還注手太陰也。絡脉十五皆隨十二

經脉之所始轉相灌溉如環之無端朝

于寸口人迎以之處百病而決死生也

寸口人迎古法以俠喉兩旁動脉為人

○昔人指越人已前人及越人已後王叔和等也

○經脈別論曰權衡以平氣口為寸以决死生

巨字細 傷於寒氣口盛堅者傷於食 脈謂兩平掌後手太陰之脈 脈謂俠喉兩旁足陽明之脈也

迎至晉王叔和直以左手關前一分为
人迎右手關前一分为氣口後世宗之
愚謂昔人所以取人迎氣口者蓋人迎
為足陽明胃經受谷氣而養五藏者也
氣口為手太陰肺經朝百脈而平權衡
者也
經云明知終始陰陽定矣何謂也然終始
者脈之紀也寸口人迎陰陽之氣通於朝
使如環無端故曰始也終者三陰三陽之
脈絕絕則死死各有形故曰終也

類註循環無端終而復始故曰終始

○馬氏曰終始亦古經篇名而伯述之滑氏說不同

○四時弦鉤毛石

○火氣馬曰正氣衰少也

○不稱尺寸猶言不應尺寸也

謝氏曰靈樞經第九篇曰凡刺之道畢
于終始明知終始五藏為紀陰陽定矣
又曰不病者脈口人迎應四時也少氣
者脈口人迎俱少而不稱尺寸也此一
節因上文寸口人迎處百病决死生而
推言之謂欲曉知終始於陰陽為能定
之蓋以陽經取決於人迎陰經取決於
氣口也朝使者朝謂氣血如水潮應時
而灌溉使謂陰陽相為用也始如生物
之始終如生物之窮欲知生死脈以候

●評林曰候謂前死形也

○温於骨髓○評林曰按難經曰温下骨髓靈樞曰濡骨髓温者温暖之意濡者潤澤之意不者温字尤切難經曰肉濡而却靈樞曰肉軟而卻濡者潤澤之意即血主濡之濡也豈在濡而復却之理當從靈樞軟字為宜也

○場曰足少陰腎脉也腎主冬故云冬脉也腎主內榮骨髓故云伏行而温於骨髓也又却結縮也謂齒齲之肉結縮而故齒漸長而枯燥也

却楊玄振張世賢 ○却 圖註曰却者不結合也

之陰陽之氣通於朝使如環無端則不病或不相朝使則病矣况三陰三陽之脉絕乎絕必死矣其死之形狀具如下篇尤宜參看

二十四難曰手足三陰三陽氣已絕何以為候可知其吉凶不然足少陰氣絕即骨枯少陰者冬脉也伏行而温於骨髓故骨顛不温即肉不着骨肉不相親即肉濡而却肉濡而却故齒長而枯髮無潤澤無潤澤者骨先死戊日篤巳日死

○温 靈樞作濡

吳德前下卷本論其私考曰吳德中二卷內淫脉中九十五頁

○靈樞曰肌肉軟則舌痿人中滿人中滿則唇反

○評林曰按靈樞曰肌肉軟難經曰肌肉不滑澤似軟字為宜舌痿不能舉也唇中滿腫也又以靈樞為切

○四白素問欽曰唇四際之白

此下六節與靈樞第十篇文皆大同小異濡讀為軟腎其華在髮其充在骨腎絕則不能充於骨榮於髮肉濡而却謂骨肉不相着而肉濡縮也戊巳土也土勝水故以其所勝之日篤而死矣

足太陰氣絕則脉不營其口唇者肌肉之本也脉不營則肌肉不滑澤肌肉不滑澤則肉滿肉滿則唇反唇反則肉先死甲日篤乙日死

脾其華在唇四白其充在肌脾絕則肉

色肉也

○醫學綱目卷三東垣曰四白當作四紅

○引評林曰引之為言予也所至也尚書所此

○筋素問鈔曰凡者筋之餘筋者肝之養也故花在凡充在筋也

○王充論衡二十二卷紀妖篇曰鬼者甲乙之神也甲乙者天之朔

日病則死見病辛之神矣何剛甲乙鬼庚辛報甲乙故病人且死殺鬼之至者庚辛之神也何以效之以甲乙日病者其死生之期常在庚辛之日此非論者所以為實也天道難知鬼神間昧故具載列令世察之

滿唇反也肉滿謂肌肉不滑澤而緊急

足厥陰氣絕即筋縮引邪與舌卷厥陰者

肝脉也肝者筋之合也筋者聚於陰器而

絡於舌本故脉不通則筋縮急筋縮急即

引邪與舌故舌卷邪縮此筋先死庚日篤

辛日死

肝者筋之合其華在爪其充在筋筋者

聚於陰器而絡於舌本肝絕則筋縮引

邪與舌也王充論衡云甲乙病者生死

之期常在庚申

手太陰氣絕即皮毛焦太陰者肺也行氣

溫於皮毛者也氣弗管則皮毛焦皮毛焦

則津液去津液去即皮節傷皮節傷則皮

枯毛折毛折者則毛先死丙日篤丁日死

肺者氣之本其華在毛其充在皮肺絕

則皮毛焦而津液去皮節傷以諸液皆

會於節也

手少陰氣絕則脉不通脉不通則血不流

血不流則色澤去故面色黑如鷲此血先

○評林曰津液者賴肺氣運用而滋皮節毛者也

○集註醫作梨丁日色澤去故面色黑如鷲壬日篤而癸日死此

者是病非老懶也梨字當作此

○楊曰本經云面黑如漆柴此云如梨漆柴者恒山苗也其草色黃黑無潤澤故以為喻梨者即人之所食之果也亦取其黃黑焉言人即無血則色黃黑似此二物無光華也

○楊曰瞋閉也眩亂也

○圖註曰目眩者眩亂而見之不真也轉則瞳人反背或朝上或左右測也

○虞曰人之五志皆屬於陰謂肝志怒心志喜脾志思肺志憂腎志恐今三陰已絕五藏皆失其志故無喜怒憂思恐五志俱亡故曰失志也

死王曰篤矣日死水勝火也

心之合脉也其榮色也其華在面其充在血脉心絕則脉不通血不流色澤去也

三陰氣俱絕者則目眩轉目瞋目瞋者為失志失志者則志先死死即目瞋也

三陰通手足經而言也靈樞十篇作五陰氣俱絕則以手厥陰與手少陰同心

經也目眩轉目瞋者即所謂脫陰者目盲此又其甚者也故云目瞋者失志而

二十四難

言陰六陽氣絕于五藏言五藏六府

○何解曰勝者津液滲泄之所理者文理逢會之中腠理即汗空也○文選註曰一皮膚間也○楊氏曰絕汗乃汗出如珠言身體汗出著肉如綴珠而不流散故曰貫珠也

○醫家大法曰精津液汗血脉六者其實者皆一氣也○古俗解為平聲視兆也

志先死也四明陳氏曰五藏陰氣俱絕則其志喪于內故精氣不注於目不見久而死

六陽氣俱絕者則陰與陽相離陰陽相離則腠理泄絕汗乃出大如貫珠轉出不流

即氣先死且占夕死夕占旦死汗出而不流者陽絕故也陳氏曰六府

陽氣俱絕則氣敗于外故津液脫而死二十五難曰有十二經五藏六府十一

其一經者何等經也然一經者手少陰與

謂之

詳三焦之絡命門三焦者五臟六腑之
綱目也象三才也際上極下之謂也焦
者象火也色赤屬陽之謂也人之身
外自皮膚內自臟腑皆巨細皆目
於腰腹間運上下全體狀若大囊者
其著內一層形也且取赤象如容烟
獲諸陽是也
五十八者曰此外府也故言府六志
二十九者五藏各一府也亦是府然
不為於五藏故言府有五志
既曰無形矣何以有水道之出何者
緩急直結之分又何者曰
縱曰橫之理又何以如霧如瀉如瀉
及謂氣謂血之別
心主亦曰立形矣則代心而受邪者
在於心七包絡使血其氣又當受
之何所
五經經
右寸肺
左寸心
右尺腎
左尺肝
右關脾胃
左關脾胃
右寸肺
左寸心
右尺腎
左尺肝
右關脾胃
左關脾胃

心主別脉也。心主與三焦為表裏俱有名
而無形。故言經有十二也。伯仁形
此篇問答謂五藏六府配手足之陰陽
俱十一經耳。其一經者則以手少陰與
心主各別為一脉。心主與三焦為表裏
俱有名而無形。以此一經并五藏六府
共十二經也。謝氏曰難經言手少陰心
主與三焦者凡八篇。三十一難分三
焦經脉所始所終。三十六難言腎之有
前左曰腎右曰命門。初不以左右腎分

脉經卷二
二注一說言腎有左右膀胱也
二今用當以左腎合膀胱右腎合三焦

兩手尺脉三十八難曰二焦者原氣之
別主持諸氣復申言其有名無形三十
九難言命門者精神之所舍男子藏精
女子係胞其氣與腎通又云六府正有
五府三焦亦是一府八難六十二六十
六三篇言腎間動氣者人之生命十二
經之根本也其名曰原三焦則原氣之
別使也通此篇參互觀之可見三焦列
為六府之義唯其有名無形故得與手
心主合心主為手厥陰其經始于起胸

脉經卷二
二注一說言腎有左右膀胱也
二今用當以左腎合膀胱右腎合三焦
右寸肺
左寸心
右尺腎
左尺肝
右關脾胃
左關脾胃
右寸肺
左寸心
右尺腎
左尺肝
右關脾胃
左關脾胃
右寸肺
左寸心
右尺腎
左尺肝
右關脾胃
左關脾胃

兩手尺脉三十八難曰二焦者原氣之
別主持諸氣復申言其有名無形三十
九難言命門者精神之所舍男子藏精
女子係胞其氣與腎通又云六府正有
五府三焦亦是一府八難六十二六十
六三篇言腎間動氣者人之生命十二
經之根本也其名曰原三焦則原氣之
別使也通此篇參互觀之可見三焦列
為六府之義唯其有名無形故得與手
心主合心主為手厥陰其經始于起胸

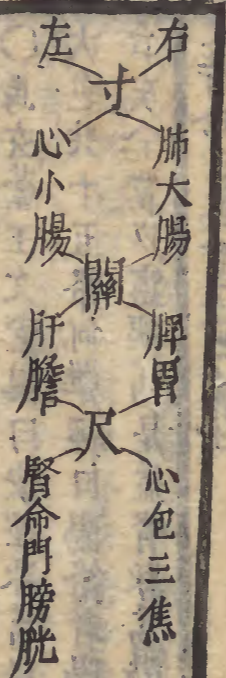
若謂表裏則是謂無形則非夫
名從形立若果有名無形則內
經之言爲鑿空矣其奈叔和啓
玄而下悉皆宗之而直曰三焦
無狀空有名自二子不能辨此
後孰能再辨

○夫人以下王米注之佳言後
人見面誤之滑氏謂非誤故立
論

○脉訣刊誤曰命門雖係二藏
外別無經與腎俱屬足少陰經
與足太陽膀胱相爲表裏以此
推之三焦之氣與命門通而三
焦之經不與命門合也

○脉經卷一曰腎部在左手關
後尺中是也足少陰經也與足
太陽爲表裏以膀胱合爲府合於下焦在關之左又曰腎部在右手關後尺中是也足少陰經
也與足太陽爲表裏以膀胱合爲府合於下焦在關之右左屬右爲子戶者曰三焦

合右腎遂有命門三焦表裏之說夫人
之藏府一陰一陽自有定耦豈有一經
兩配之理哉夫所謂上合手心主者正
言其爲表裏下合右腎者則以三焦爲
原氣之別使而言之爾知此則知命門
與腎通三焦無兩配而諸家之言可不
辨而自明矣若夫診脉部位則手厥陰
相火居右尺之分而二焦同之命門既
與腎通只當居左尺而謝氏據脉經謂
手厥陰即手少陰心脉同部三焦味上



左寸心包
右寸三焦

心包 左寸心包
行膽 右寸三焦
肝膽 右寸中焦
脾胃

見寸口中見於關下焦與腎同也前既
云初不以左右腎分兩手尺脉矣今如
脉經所云則右尺當何所候耶
二十六難曰經有十二絡有十五餘三絡
者是何等絡也然有陽絡有陰絡有脾之
大絡陽絡者陽蹻之絡也陰絡者陰蹻之
絡也故絡有十五焉

○江九江也漢志九江在廬江
郡之尋陽縣尋陽紀九江之名
一曰烏江二曰蜂江三曰烏自
江四曰嘉靡江五曰映江六曰
源江七曰廬江八曰提江九曰

直行者謂之經傍出者謂之絡經猶江
漢之正流絡則沱潛之支流每經皆有
絡十二經有十二絡如手太陰屬肺絡

維經上

夫湖澤正經之脉隆盛則溢於
奇經故秦越人此之天雨降下
溝渠溢滿
○兵家孫子奇正所大宗問答
中卷又老子經詳也

○然脉經作度俗解云此下飢
○霧霈妄行流於湖澤此發靈
素未發之秘者也○韻會云水
廣及良○甘泉賦日雲飛揚兮
雨霏霏

帶脉束之如帶陽蹻得之太陽之別陰
蹻本諸少陰之別云
經有十二絡有十五凡二十七氣相隨上
下何獨不拘於經也然聖人圖設溝渠通
利水道以備不然天雨降下溝渠溢滿當
此之時霽霈妄作聖人不能復圖也此絡
脉滿溢諸經不能復拘也
經絡之行有常度矣奇經八脉則不能
相從也故以聖人圖設溝渠為譬以見
絡脉滿溢諸經不能復拘而為此奇經

○伯力心八十五絡カミツレハ八脉
へモレ入ルン十二經ガ制セヌホトニ
ソ又或心ハ八脉カミツレハ十五絡
モミツルホトニ制スルコトナラヌホ
トニ病ソ

上毛際
曲骨穴標骨中極下寸毛際陷中動脈

也然則奇經蓋絡脉之滿溢而為之者
歟或曰此絡脉三字越人正指奇經而
言也既不拘於經直謂之絡脉亦可也
○此篇兩節舉八脉之名及所以為奇
經之義
二十八難曰其奇經八脉者既不拘於十
二經皆何起何繼也然督脉者起於下極
之俞並於脊裏上至風府入屬於腦任脉
者起於中極之下以上毛際循腹裏上関
元至喉咽衝脉者起於氣衝並足陽明之

維經

胃
任陽
脉之海
寸五分
會陰
魄門

○深湖張曰深湖者卑下積水所也閱甫按深湖指奇經可見前八脉攷或目指人身五藏六府者非也

本草綱目云奇經八脉考

刺與刺同針刺也見釋典

審命全形論類註云石者

以破石者鍼用石外治之法

始造九鍼以代石故

不曰九鍼而曰九石

○十四經目下極之膻兩陰之間屏翳處也屏翳兩節間為纂纂內深處為下極督脉之所始也又曰會陰一名屏翳在兩陰間○細目云會陰即經文所謂纂○細目云東垣云督脉者出於會陰穴根於長強穴上行脊裏至於巔附足大陽膀胱之脉膀胱者諸陽之首兼榮衛之氣係焉督脉為附

○瘡門項後入髮際五分

○百會項中央旋毛中

○人中老子釋略曰人中者人之一身鼻為天門口為地戶天

地之間人中是也○脉望云唇

之上何以曰人中若以為人身

之中則當在臍腹間蓋自此而

上目耳鼻皆双竅自此而下口

及三便皆單竅上三畫陰下三

畫陽合為泰卦

○與陽明交會八脉攷云會手

足陽明至兌端入斷交與任脉

足陽明交會而終
○氣衝八脉攷月一名氣衝在腹毛中兩旁各二寸橫骨兩端

經夾膻而行至胸中而散也帶脉者起於季脇迴身一周陽蹻脉者起于跟中循外踝上行入風池陰蹻脉者亦起於跟中循內踝上行至咽喉交貫衝脉陽維陰維者維絡于身溢者不能環流灌溉諸經者也故陽維起於諸陽會也陰維起於諸陰交也此于聖人圖設溝渠溝渠滿溢流于深湖故聖人不能拘通也而人脉隆盛入於八脉而不環周故十二經亦不能拘之其受邪氣者則腫熱破射之也

叔和脈經云奇經八脉者既不拘於十二經皆何起何繫也陽維者起於諸陰維者起於諸陽之更陽維陽維者維絡於身溢者不能環流灌溉

陽維者起於諸陰

繼脉經作繫○督之為言都也為陽脉

之海所以都綱平陽脉也其脉起下極之

俞由會陰履長強循脊中行至大椎穴

與手足三陽之脉交會上至脊門與陽

維會至百會與太陽交會下至鼻柱人

中與陽明交會任脉起於中極之下曲

骨穴任者姓也為人生養之本衝脉起

於氣衝穴至胸中而散為陰脉之海內

經作並足少陰之經按衝脉行乎幽門通谷而上皆少陰也當從內經此督任

會陰

動脈宛宛中足陽明穴也○虞
 庶云素問曰衝脈並足少陰之
 經難經却言並足陽明之經况
 少陰之經挾臍各五分陽明之
 經挾臍左右各二寸氣衝又是
 陽明脈氣止發如此推之則衝
 脈自氣街起在陽明少陰二經
 之內挾臍上行其理明矣○八
 脈攻云帶脈穴屬足少陽經在
 季脇下一寸八分陷中
 ○申脈足太陽經在外踝下五
 分陷中容几甲自肉際
 ○照海足少陰經在內踝下五
 分也
 ○金門足少陽經在外踝上七
 寸
 ○鄰八脈攷釋音卻與際同孔鄰
 ○天窺手少陰在缺盆中上接骨際陷中央
 ○陽白肩上一寸直瞳人相對
 ○臨泣在瞳人直上入髮際五分陷中

衝三脈皆起於會陰蓋一源而分三岐
 也帶脈起季脇下一寸八分回身一周
 猶束帶然陽蹻脈起於足跟中申脈穴
 循外踝而行陰蹻脈亦於跟中照海穴
 循內踝而行蹻者捷也以二脈皆起於
 足故取蹻捷超越之義陽維陰維維絡
 于身為陰陽之綱維也陽維所發別于
 金門以陽交為邪與手足太陽及蹻脈
 會于臑俞與手足少陽會于天窺及會
 肩井與足少陽會于陽白上本神臨泣
 ○臑俞手大陰經在肩前廉去肩端三寸
 ○肩井在肩上陷中缺盆上大骨前一寸五分
 ○本神直耳上入髮際中
 ○肩井上入髮際五分陷中

天窺ハ
 手少陽
 三焦ノ穴
 有井ハ
 足少陽
 膽ノ穴

臨泣ハ本神ト並居其間去一韭葉不許本神ハヒロリ臨泣ハセシ

○正營目窓後一寸目窓
 ○腦空羨靈後一寸半
 ○風池耳後入髮際五分
 ○風府項入髮際一寸
 ○瘻門風府後髮際五分
 ○築賓內踝上五寸足少陰經
 也
 ○腹哀日月下一寸五分
 ○大橫腹哀下一寸五分
 ○府舍腹哀下三寸
 ○期門直乳下一寸半乳下三寸
 ○天突結喉下四寸半
 ○廉泉結喉下三寸中央
 ○間字疑明字欬

去中行ハ
 各四寸ハ
 石八寸ハ
 美靈ハ
 百會ト
 トラリ

臨泣ハ

正營腦空下至風池與督脈會于風府
 瘻門此陽維之起于諸陽之會也陰維
 之邪曰築賓與足太陰會于腹哀大橫
 又與足太陰厥陰會于府舍期門又與
 任脈會于天突廉泉此陰維起于諸陰
 之交也溢畜不能環流灌溉諸經者也
 十一二字當在十二經亦不能拘之之下
 則於此無所聞而於彼得相從矣其受
 邪氣畜云云十一二字謝氏則以為於本
 文上下當有缺文然脈經無此疑衍文

維經ハ

也。或云當在三十七難。閑格不得盡其命而死矣。之下。因邪在六府而言也。

○張暉范句解。張然者驚也。驚則失志恍惚。○文選注。張。失志。負。○廣雅。張。失志也。○說文。張。望。張也。

○洛洛時珍曰。緩慢。負。

○緩急。評林曰。按張世賢云。緩急。即虛實之義。愚以為病勢輕重。脈氣虛實。筋膜弛縮。身體快痛。冷熱。皆可以緩急言也。

○證治準繩。二。脹滿石痕者。生於胞中。寒氣客於子門。子門閉。寒氣不得通。惡血當瀉。不瀉。以留。止以益。大狀如瘰。子月事不以得下。皆生於女子。可導而下。夫膀胱為津液之府。氣化則能出焉。今寒而不通。血壅而不流。以留。止結硬如石。是名石瘕也。病先氣病。而後血病。故月事不來。則可宜導而下。出者也。難經云。任之為病。其內若結。男子生七疝。女子為瘕。聚此之謂也。非大辛之劑。不能已也。可服。

見睨丸和血通經湯

○八脈攷曰。張仲景金匱云。脊強者。五瘕之總名。其証卒口噤。背反張。而瘕聚諸藥不已。可灸。

二十九難曰。奇經之為病。何如。然陽維維于陽。陰維維于陰。陰陽不能自相維。則悵然失志。溶溶不能自收。持陽維為病。苦寒熱。陰維為病。苦心痛。陰蹻為病。陽緩而陰急。陽蹻為病。陰緩而陽急。衝之為病。逆氣而裏急。督之為病。脊強而厥。任之為病。其內苦結。男子為七疝。女子為瘕。聚帶之為病。腹滿。腰溶溶若坐水中。此奇經八脉之

陰維

為病也。

陽維為病云云十四字。說見欽誤拾類。

此言奇經之病也。陰不能維于陰。則悵然失志。陽不能維于陽。則溶溶不能自收。持陽維行諸陽。而主衛衛為氣。氣居表。故苦寒熱。陰維行諸陰。而主榮榮為血。血屬心。故苦心痛。兩蹻脉病在陽。則陽結急。在陰。則陰結急。受病者急。不病者自和緩也。衝脉從關元至咽喉。故逆氣裏急。督脉行背。故脊強而厥。任脉起胞門行腹。故病苦內結。男為七疝。女為

說文悵望

悵也

悵也

悵也

悵也

悵也

悵也

悵也

悵也

悵也

悵也

悵也

悵也

悵也

悵也

身柱大推陶道穴

○評林曰厥之爲言逆也

○八氣好日氣外氣

○類注曰穀氣出於胃而氣有清濁之分清者水穀之精氣也濁者水穀之悍氣也諸家以上下焦言清濁者皆非清者屬陰其推精專故化生血脉而周行於經隧之中是爲營氣濁者屬陽其性慄疾滑利故不循經絡而直達肌表充實於皮毛分肉之間是爲衛氣然營氣衛氣無非資藉於宗氣故宗氣盛則營衛和宗氣衰則營衛弱矣清者爲營濁者爲衛 淳南王氏同滑伯仁之說 清者爲營濁者爲衛 張介賓之說

瘵聚也帶脉回身一周故病狀如是溶

溶無力貌此各以其經脉所過而言之

自二十七難至此義寔相因最宜通玩

三十難曰榮氣之行常與衛氣相隨不然

經言八受氣於穀穀入於胃乃傳與五藏

六府五藏六府皆受於氣其清者爲榮濁

者爲衛榮行脉中衛行脉外營周不息五

十而復大會陰陽相貫如環之無端故知

榮衛相隨也 有圖

此篇與靈樞第十八篇岐伯之言同但

行於陽 起至 陰而止

營衛生會篇 衛氣行於陰于五度 于五度分爲晝夜

身柱大推陶道穴

○評林曰厥之爲言逆也

○八氣好日氣外氣

○類注曰穀氣出於胃而氣有清濁之分清者水穀之精氣也濁者水穀之悍氣也諸家以上下焦言清濁者皆非清者屬陰其推精專故化生血脉而周行於經隧之中是爲營氣濁者屬陽其性慄疾滑利故不循經絡而直達肌表充實於皮毛分肉之間是爲衛氣然營氣衛氣無非資藉於宗氣故宗氣盛則營衛和宗氣衰則營衛弱矣清者爲營濁者爲衛 淳南王氏同滑伯仁之說 清者爲營濁者爲衛 張介賓之說

穀入於胃乃傳與五藏六府五藏六府

皆受於氣靈樞作穀入於胃以傳與肺

五藏六府皆以受氣爲少殊爾皆受於

氣之氣指水穀之氣而言五十而復大

會說見一難中四明陳氏曰榮陰也其

行本遲衛陽也其行本速然而清者滑

利濁者慄悍皆非滯滯之體故凡衛行

于外榮即從行於中是知其行常得相

隨共周其度 淳南王氏曰清者體之上

也陽也火也離中之一陰降故午後一

准經二

知榮衛

体ハ濁テ黒ソ中ノ一陽カ升テ
清ム衛トナル也ニカラハ心ノ
中ノ濁カ下テ榮トナリ腎ノ中
ノ清カ上テ衛トナルト云義カ
サテ下ニ陰陽應象大論ヲ引タ
ハ心カ不合ソ心藏ヲ天トナレ腎
藏ヲ地トレタソ經ノ意ハサフハ
有ニイソ

○陰陽應象大論云地氣上爲
雲天氣下爲雨雨出地氣雲出
天氣類註曰天地者陰陽之形
體也雲雨者天地之精氣也陰
在下者爲精精者水也精升則
化爲氣雲因雨而出也陽在上
者爲氣者雲也氣降則化爲精
雨由雲而生也自下而上者地
交於天也故地氣上爲雲又曰雲出天氣自上而下者天交於地也故天氣下爲雨又曰雨出
地氣

陰生即心之生血也故曰清氣爲榮天
清不降天之濁能降爲六陰天而使之濁
者體之下也陰也水也坎中之一陽升
故子後一陽生即腎之生氣也故曰濁
氣爲衛地之濁不升地之清能升爲六
坎之體陽經云地氣上爲雲天氣下爲雨
雨出地氣雲出天氣此之謂也愚謂以
用而言則清氣爲榮者濁中之清者也
濁氣爲衛者清中之濁者也以體而言
則清之用不離乎濁之體濁之用不離
乎清之體故謂清氣爲榮濁氣爲衛亦
可也謂榮濁衛清亦可也紀氏亦云素
問曰榮者水穀之精氣則清衛者水穀
之悍氣則濁精氣入於脉中則濁悍氣
行於脉外則清或問三十二難云血爲
榮氣爲衛此則榮衛皆以氣言者何也
曰經云榮者水穀之精氣衛者水穀之
悍氣又云清氣爲榮濁氣爲衛蓋統而
言之則榮衛皆水穀之氣所爲故悉以
氣言可也析而言之則榮爲血而衛爲

營衛生會篇營衛者精氣也
云云經絡五三

乎清之體故謂清氣爲榮濁氣爲衛亦
可也謂榮濁衛清亦可也紀氏亦云素
問曰榮者水穀之精氣則清衛者水穀
之悍氣則濁精氣入於脉中則濁悍氣
行於脉外則清或問三十二難云血爲
榮氣爲衛此則榮衛皆以氣言者何也
曰經云榮者水穀之精氣衛者水穀之
悍氣又云清氣爲榮濁氣爲衛蓋統而
言之則榮衛皆水穀之氣所爲故悉以
氣言可也析而言之則榮爲血而衛爲

痺論

○釋名曰川、穿也、穿地而流也。
下而有水曰澤、言潤澤也。注、漚、
月滄、漚、會也。小瀟、之所聚、會也。

難經上

六十四

氣固自有分矣。是故榮行脉中，衛行脉外。猶水澤之於川，滄風雲之於太虛也。

水注溝也

難經本義卷之上 終

