

類經圖翼

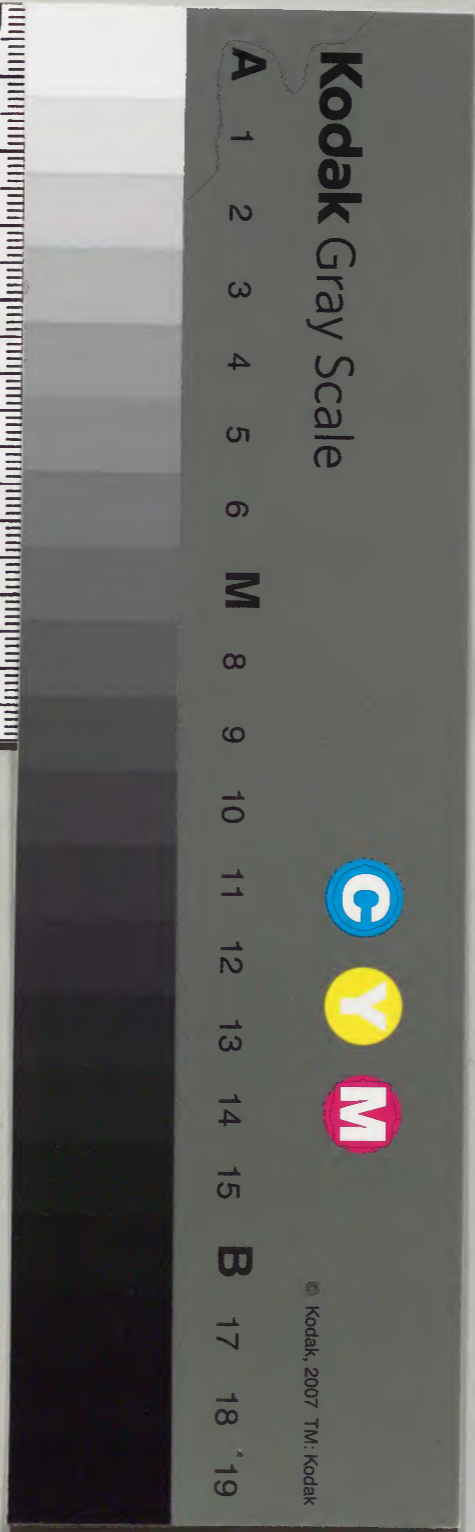
五自三至

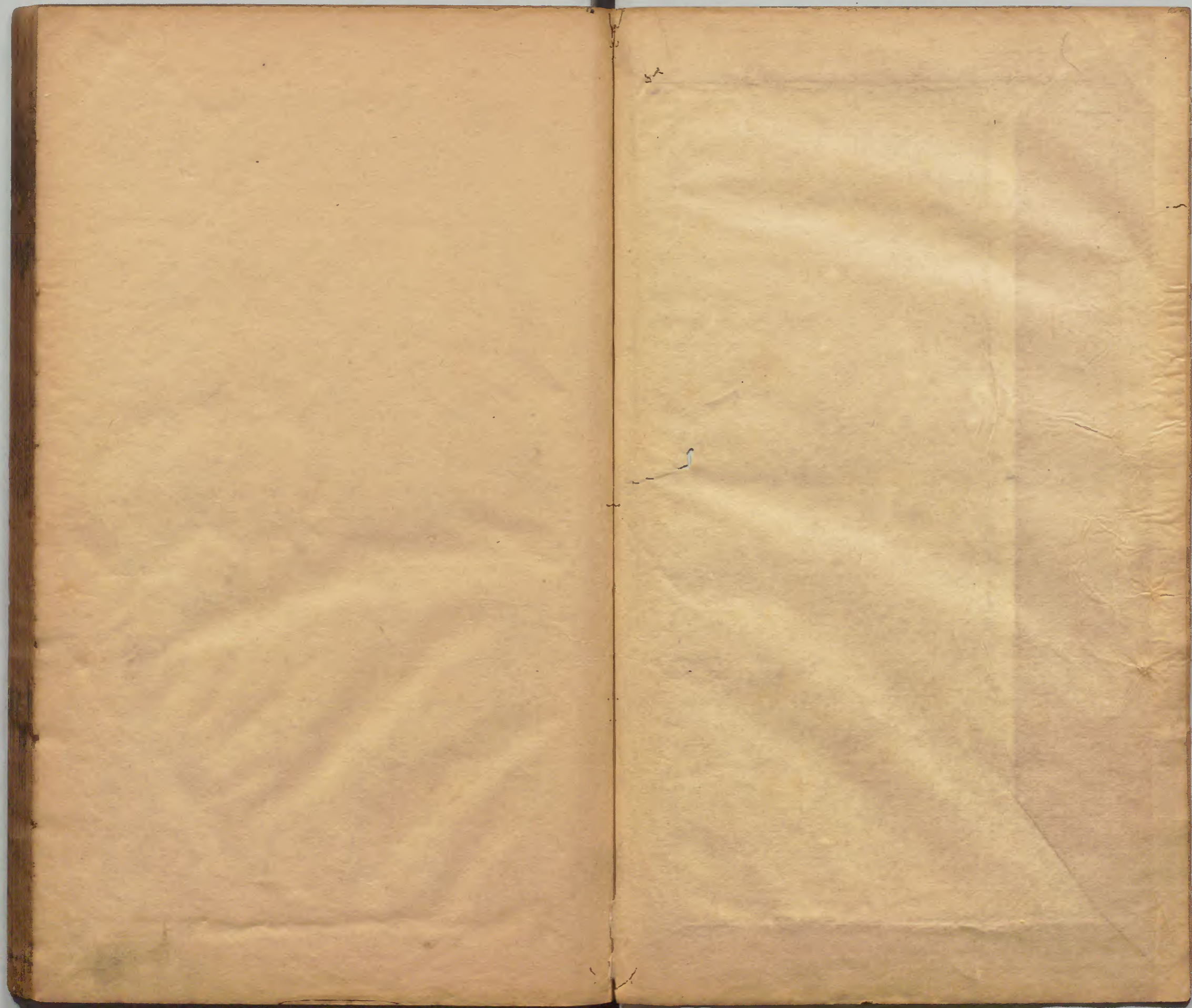
經絡

漢書門類			
一	四	九	〇
冊	架	函	號
二〇	一〇	八	〇

內閣文庫			
一	四	九	〇
函	冊	架	號
二〇	一〇	八	〇

內閣文庫			
番號	漢	1490	
冊數	20(16)		
函號	301	25	





十經藏府圖



經絡

張介賓著

十二經歌

太陽小腸足膀胱。陽明大腸足胃當。少陽三焦足膽配。太陰手足脾鄉。少陰心經足為腎。厥陰包絡足肝方。此歌上者為手。

圖經三卷

經各

二十經藏府裏裏圖



十二經納甲歌

此歌諸府配陽諸藏配陰

甲膽乙肝丙小腸。丁心戊胃己脾鄉。庚屬大腸辛屬肺。壬屬膀胱癸腎藏。三焦陽府須歸丙。包絡從陰下火旁。舊云三焦亦向壬中寄。包絡同歸

入癸方。雖三焦爲決瀆。猶可言壬。而包絡附心主。安得云癸。且二藏表裏。皆相火也。今改正之。
十二經氣血多少歌

多氣多血惟陽明。少氣太陽同厥陰。二少太陰常少血。六經氣血須分明。

仰人骨度部位圖



伏人骨度部位圖



周身骨部名目

巔 頂巔也。

腦 頭中髓也。

顛 音信。腦蓋骨也。嬰兒腦骨未合。軟而跳動之處。謂之顛門。

額 顛前為髮際。髮際前為額。額際前為額顛。

頰 額上曰頰。說文曰。眉目之間也。

頰 音過。鼻梁亦名下極。即山根也。

頤 音拙。目下為頤。

顛顛 顛。柔涉切。顛。音如。耳前動處。蓋即俗所云兩大陽也。一曰鬢骨。

頤 音坎。又海敢切。釋義曰。饑而面黃。與經義未合。詳見經絡類十三。

頤 音求。頤頤間骨。

頤 耳下曲處為頤。

頤 音移。頤中為頤。

頤 何敢切。頤下也。虎頭燕頤義即此。

目系 目內深處脈也。

目內眥 目內角也。

目銳眥 目外角也。

人中 脣之上。鼻之下也。

齒牙 前小者曰齒。後大者曰牙。

舌本 舌根也。

咽 所以通飲食。居喉之後。

喉 所以通呼吸。居咽之前。

隘 音益。喉也。

會厭 在喉間。為音聲啓閉之戶。

肺系 喉嚨也。

頰頰 頰。音杭。又上去二聲。頰。思黨切。咽頰也。

頸項 頭莖之側曰頸。頭莖之後為項。又腦後曰項。

天柱骨 肩骨上際。頸骨之根也。

肩解 脣上兩角為肩解。

肩胛 胛。音甲。肩解下成片骨也。亦名肩髀。

巨骨 膺上橫骨。

膺 音英。胸前為膺。一曰胸中。兩乳之間也。

膈 膈膜也。義詳經絡三。膈上為宗氣之所聚。是為膈中。

腋 脇之。上際。腹。臍之上下皆曰腹。臍下為少腹。

季脇 脇下。脇之上也。

鳩尾 蔽心骨也。音結于。即鳩尾別名。

眇中 眇音秒。季脇下。兩旁空軟處也。

脊骨 脊音即。椎骨也。脊骨曰脊。象形也。又曰夾脊兩旁肉也。

髀骨 髀音魚。端也。肩端之骨。又曰夾脊兩旁肉也。

腰髀 髀音苦瓦切。中原雅音作去聲。即腰髀骨。自十六椎而下。使脊附着之處也。

毛際 曲骨兩旁為毛際。其動脈即足陽明之氣衝也。

擗 音高。陰丸也。初貫切。屏翳兩筋間為擗。擗內深處為下極。

下極 兩陰之間。屏翳處也。即會陰穴。音屯。機後為臀。

機 挾腰臑骨。兩旁為機。音寬。尻臀也。一

尻 開高切。尾骶骨也。亦名窮骨。音工。又好綱切。俗

臑 儒輒二音。又奴刀切。肩膊下內側對腋處。高起。栗白肉也。

肘 手臂中節也。一曰自曲池以上為肘。肘之上下皆名為臂。一

腕 臂掌之交也。自曲池以下為臂。一

寸口 關前後兩手動脈。皆曰寸口。關。手掌後動脈。高骨處曰關。

魚際 統謂之魚。寸之前。魚之後。曰魚際穴。

大指次指 謂大指之次指也。足亦同。

小指次指 謂小指之次指也。足亦同。

髀 比婢二音。股也。一曰股骨。

髀厭 捷骨之下為髀。厭。即髀樞中也。

股 大腿也。

臄 類牝二音。膝蓋骨也。

輔骨 膝下內外側大骨也。

膞 音篆。一名腓腸。下腿肚也。

脗骨 脗音杭。又形敬切。足脗骨也。

脗 形景形敬二切。足莖骨也。

脗 劬允切。肌肉結聚之處也。直音云。

踝骨 踝。胡寡切。足跗後兩旁圓骨。內曰內踝。外曰外踝。俗名孤拐骨。手腕兩旁圓骨。亦名踝骨。

跗 附敷二音。足面也。

足岐骨 大指本節後曰岐骨。

覈骨 覈。亥陌切。又胡骨。亥不切。一作核骨。足大指本節後。內側圓骨也。

踵 足跟也。

臄 間盧二音。皮也。一曰腹前曰臄。

系系

五

髀關 伏兔上交紋處曰髀關。

髀樞 捷骨之下為髀。樞。當環跳穴。

伏兔 髀前膝上起肉處曰伏兔。

脗 音國。膝後曲處曰脗。

成骨 膝外廉之骨獨起者。

腓腸 腓音肥。足肚也。

絕骨 外踝上尖骨曰絕骨。

脗 脗音幹。足脗骨也。

內筋 內踝上大筋。在太陰後。上踝二寸所。

跟骨 跟音根。足根也。

三毛 足大指爪甲後為三毛。毛後橫紋為聚毛。

三毛 足大指爪甲後為三毛。毛後橫紋為聚毛。

三毛 足大指爪甲後為三毛。毛後橫紋為聚毛。

三毛 足大指爪甲後為三毛。毛後橫紋為聚毛。

三毛 足大指爪甲後為三毛。毛後橫紋為聚毛。

三毛 足大指爪甲後為三毛。毛後橫紋為聚毛。

三毛 足大指爪甲後為三毛。毛後橫紋為聚毛。

骨度

下文皆骨度篇古數。然骨之大者則太過。小者則不及。此亦言其則耳。

頭部

頭之大骨圍二尺六寸。

髮所覆者。顛至項一尺二寸。

顛。額顛。覆者。言前髮際至後項髮際也。

髮以下至頤長一尺。

頤中為頤。頤也。

角以下至柱骨長一尺。

耳上側旁曰角。肩胛上際頸根曰柱骨。

兩顴相去七寸。

耳前當耳門者。廣一尺三寸。

耳後當完骨者。廣九寸。

完骨。耳後髮際高骨也。

項髮以下至背骨。長三寸半。

自後髮際以至大椎。項骨三節處也。

頭部折法。以前髮際至後髮際。折為一尺二寸。

如髮際不明。則取眉心直上後至大杼骨。折作

一尺八寸。此為直寸。橫寸法以眼內角至外角

比為一寸。頭部橫直寸法並依此。○督脉神庭

至太陽曲差。曲差至少陽本神。本神至陽明頭

維。各開一寸半。自神庭至頭維。共開四寸半。

胷腹部

結喉以下至缺盆中。長四寸。

此以巨骨上陷中而言。即天突穴處。

缺盆以下至髑髀之中。長九寸。

髑髀中下至天樞長八寸。

天樞。足陽明穴名。在臍旁。此指平臍而言。

天樞以下至橫骨長六寸半。橫骨長六寸半。

毛際

下骨曰橫骨。○按此古數。以今用上下穴法參較。多有未合。宜從後胃腹折法為當。

胃圍四尺五寸。

腰圍四尺二寸。

兩乳之間廣九寸半。

當折八寸為當。

兩髀之間廣六寸半。

此當兩股之中。橫骨兩頭之處。俗名髀縫。

胃腹折法。直寸以中行為主。自缺盆中天突穴

起。至岐骨際上中庭穴止。折作八寸四分。自髑

髀上岐骨際。下至臍心。折作八寸。臍心下至毛

際曲骨穴。折作五寸。橫寸以兩乳相去。折作八

寸。胃腹橫直寸法並依此。

背部

脊骨以下至尾骶二十一節。長三尺。

脊骨。脊骨也。脊骨外小而

內巨。人之所以能負任者。以是骨之巨也。脊骨二十四節。今云二十一節者。除項骨三節不在

內。尾骶骨男子者尖。女人者平。

背部折法。自大椎至尾骶通折三尺。上七節各

長一寸四分一厘。共九寸八分七厘。中七節各一寸六分一厘。共一尺一寸二分七厘。第十四節與臍平。下七節各一寸二分六厘。共八寸八分二厘。總共二尺九寸九分六厘。不足四厘者。有零未盡也。直寸依此。橫寸用中指同身寸法。○脊骨內濶一寸。凡云第二行夾脊一寸半。三行夾脊三寸者。皆除脊一寸外。淨以寸半三寸論。故在二行當為二寸。在三行當為三寸半。

側部

自柱骨下行腋中不見者。長四寸。

柱骨。頸項根骨也。

腋以下至季脇。長一尺二寸。

季脇。小肋也。

季脇以下至髀樞。長六寸。

大腿曰股。股上曰髀。髀骨之下。大腿之上。兩骨

合縫之所曰髀樞。當足少陽環跳穴處也。

○髀樞下至膝中。長一尺

九寸。

四肢部

肩至肘。長一尺七寸。○肘至腕。長一尺二寸半。

臂之

中節曰肘。

○腕至中指本節。長四寸。

臂掌之交曰腕。

○本節

至其末。長四寸半。

指之後節曰本節。

橫骨上廉下至內輔之上廉長一尺八寸。骨際曰廉。膝旁

之骨突出者曰輔骨。內曰內輔。外曰外輔。○內輔之上廉以下至下

廉長三寸半。上廉下廉可摸而得。○內輔下廉下至內踝。

長一尺三寸。踝骨足掌後兩旁高骨也。俗名孤拐骨。內曰內踝。外曰外踝。○

內踝以下至地長三寸。○膝以下至外踝長一

尺六寸。○外踝以下至京骨長三寸。○京骨以

下至地長一寸。○膝膕以下至跗屬長一尺二

寸。膕。腿灣也。跗。足面也。膝在前。膕在後。跗屬者凡兩踝前後脛掌所交之處皆為跗之屬也。

○跗屬以下至地長三寸。○足長一尺二寸。廣

四寸半。

手足折量。並用後中指同身寸法。

同身寸說

同身寸者。謂同於人身之尺寸也。人之長短肥瘦。

各自不同。而穴之橫直尺寸。亦不能一。如今以中

指同身寸法。一槩混用。則人瘦而指長。人肥而指

短。豈不謬誤。故必因其形而取之。方得其當。如標

幽賦曰。取五穴用一穴。而必端。取三經用一經。而

可正。蓋謂并隣經而正一經。聯隣穴而正一穴。譬

圖經三卷
之切字之法。上用一音。下用一韻。而夾其聲於中。則其經穴之情。自無所遁矣。故頭必因於頭。腹必因於腹。背必因於背。手足必因於手足。總其長短。大小而折中之。庶得謂之同身寸法。法附前各條之下。而後之所謂中指同身寸法者。雖不可混用。而亦有當用之處。并列於後。

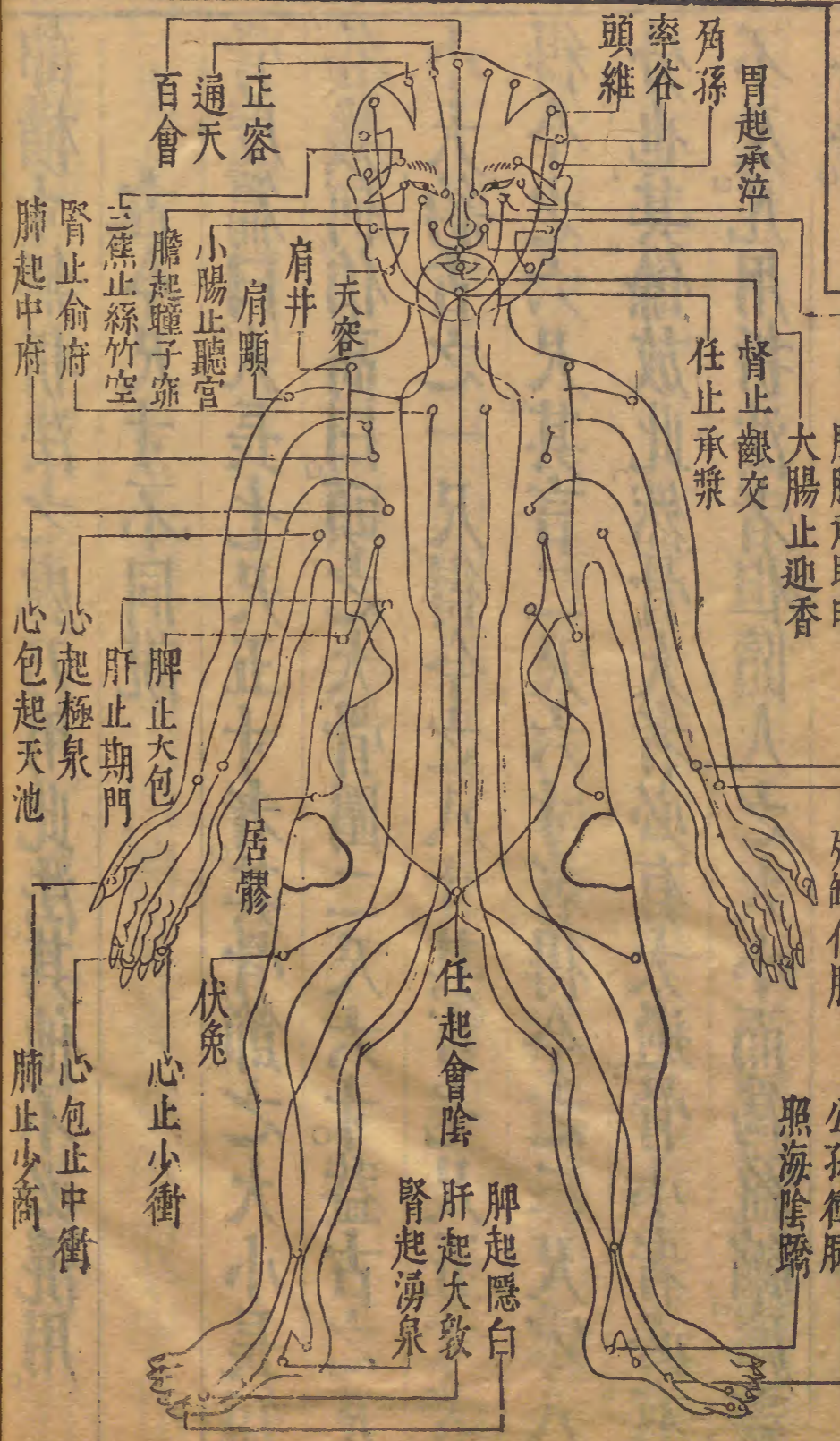
中指同身寸法

以男左女右手。大指中指圓曲交接如環。取中指中節橫紋兩頭盡處。比爲一寸。凡手足尺寸。及背部橫寸。無折法之處。乃用此法。其他不必混用。

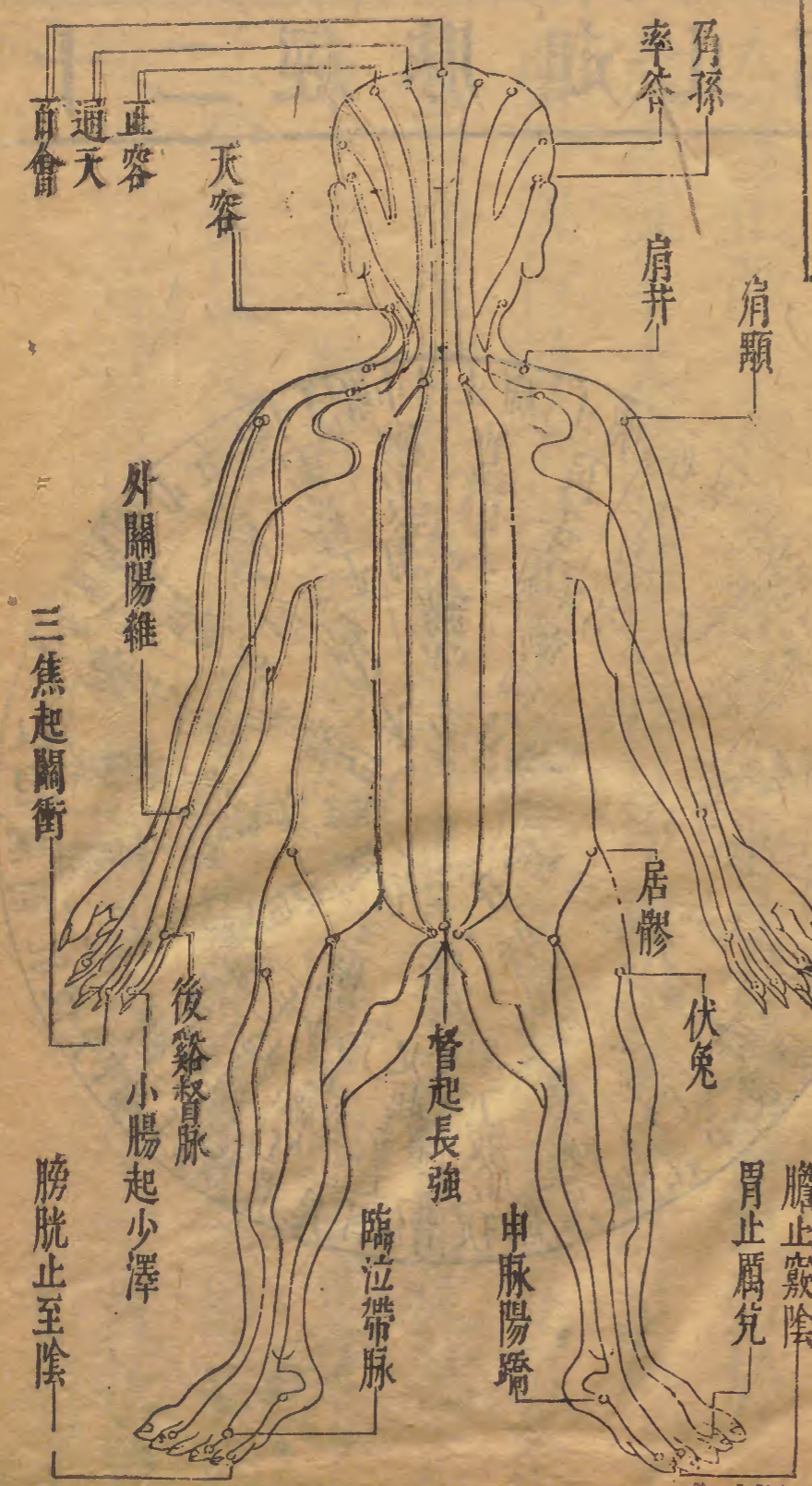
古今尺寸不同說

骨度篇曰。人長七尺五寸者。其骨節之大小長短各幾何。伯高曰。頭之大骨圍二尺六寸。蓋古之尺小。大約古之一尺。得今之八寸。其言七尺五寸者。得今之六尺。其言二尺六寸者。得今之二尺零八分也。其餘放此。然骨大者必有太過。骨小者必有不及。凡用折法者。但隨人之大小而爲盈縮。庶盡其善。

仰人全圖



仰人全圖



二十經起止圖

經絡周流解

人身正脉十有二經。每於平旦寅時。營氣始於中焦。上注手太陰肺經。自胃中而出於中府。至於少商。以次行於手陽明大腸等十二經。終於足厥陰肝經。而復始於太陰之肺也。凡手之三陰。從藏走手。手之三陽。從手走頭。足之三陰。從頭走足。足之三陽。從足走腹。周流不息。如環無端。前三圖者。誦後十二經營行次序逆順歌。則其首尾一貫。按圖可悉矣。



十二經營行次序逆順歌

肺大胃脾心小腸。膀胱包焦膽肝續。手陰藏手陽。手頭足陰足腹陽頭足。此藏府相傳之序。及上下所行之次也。

經絡次序

出十四經發揮

十二經絡始於手太陰。其支者從腕後出次指端。而交於手陽明。手陽明之支者從缺盆上掖口鼻。而交於足陽明。足陽明之支者從跗上出大指端。而交於足太陰。足太陰之支者從胃別上膈注心中。而交於手少陰。手少陰無支者直自本經少澤乳後之天池。絡中衝於手中指。三焦始名指之外側。從關衝而絲竹空。膽從瞳子膠穴連竅陰於足之四指。肝因大敦而上。至期門而復於太陰肺經。

周身經絡部位歌

脈絡周身十四經。六經表裏督和任。陰陽手足經皆六。督總諸陽任總陰。諸陽行外陰行裏。四肢腹背皆如此。督由脊骨過斷交。臍腹中行任脈是。足太陽經小指藏。從跟入膈會尻旁。上行夾脊行分。四前繫睛明。脈最長。少陽四指端前起。外踝陽關

環跳裏。從脇貫肩。行曲髻。耳前耳後。連背尾。大指次指足陽明。三里天樞貫乳行。腹第三行通上齒。環唇俠鼻目。顴迎足。有三陰行內廉。厥中少後太。交前腎出足心。從內踝俠任。胃腹上廉泉。太厥兩陰皆足拇。內側外側非相聯。太陰內側衝門去。腹四行兮挨次編。厥陰毛際循陰器。斜絡期門乳肋間。手外三陽誰在上。陽明食指肩髃向。頰中鑲入下牙床。相逢鼻外迎香傍。三焦名指陽明後。貼耳周回眉竹奏。太陽小指下行低。肩後盤旋耳顴邁。還有三陰行臂內。太陰大指肩前配。厥從中指腋連胃。極泉小內心經位。手足三陽俱上頭。三陰穴止乳胃遊。唯有厥陰由顴後。上巔會督下任流。經脈從來皆直行。絡從本部絡他經。經凡十四絡十六。請君切記。須分明。

十六絡者。自十五絡之外。復有胃之大絡。名曰虛里也。

十二經流注時序歌

肺寅大卯胃辰宮。脾巳心午小未中。膀胱腎酉心

包戌亥三子膽丑肝通。

此歌出子午流注等書。及張世賢等註釋。其以十二時分配十二經。似乎近理。然而經之長短。穴之多寡。大相懸絕。又安能按時分配。且失五六十周於身之義。今亦錄之以俟辨正。

諸部經穴次序

頭部中行。前後凡十穴。

神庭

上星

額會

前頂

百會

後頂

強間

腦戶

風府

瘖門

上俱督脈穴

頭部兩旁第二行。左右凡十四穴。

曲差

五處

承光

通天

絡却

玉枕

天柱

俱足太陽穴

頭部第三行。左右凡十二穴。

臨泣

目窻

正營

承靈

腦空

風池

俱足少陽穴

側頭部左右凡二十六穴。

頷厭

懸顱

懸釐

曲鬢

率谷

天衝

浮白

竅陰

完骨

上俱足少陽穴

角孫

顱息

瘈脉

翳風

土俱手少陽穴

正面部中行五穴。

素膠

水溝

兌端

斷交

俱督脉穴

承漿

任脉穴

面部第二行左右凡十穴。

攢竹

睛明

俱足太陽穴

迎香

禾膠

俱手陽明穴

巨膠

足陽明穴

面部第三行左右凡十穴。

陽白

足少陽穴

承泣

四白

地倉

大迎

俱足陽明穴

面部第四行左右凡八穴。

本神

瞳子膠

俱足少陽穴

絲竹空

手少陽穴

顴膠

手太陽穴

面部左右凡十六穴。

頭維

足陽明穴

客主人

聽會

俱足少陽穴

和膠

耳門

俱手少陽穴

聽宮

手太陽穴

下關

頰車

俱足陽明穴

頸項部。左右凡十八穴。

中行任脉○二行足陽明○三行手陽明○四行手

太陽○五行足少陽無穴○六行手少陽○七行足太陽在項無穴○八行督脉

廉泉 任脉 人迎 嬰筋之前 水突 嬰筋之後 氣舍 俱足陽明穴

扶突 嬰筋之後 天鼎 俱手陽明 天窻 扶突之後 天容 俱手太陽

天牖 天容後手少陽穴

肩膊部。左右凡二十八穴。

缺盆 足陽明 巨骨 肩髃 俱手陽明 肩中俞

肩外俞 曲垣 秉風 天宗

臑俞 肩貞 俱手太陽穴 肩井 足少陽穴

天膠 肩膠 臑會 俱手少陽穴

側腋。左右凡八穴。

淵腋 輒筋 俱足少陽 天池 手厥陰 大包 足太陰

側脇。左右凡十二穴。

章門 足厥陰 京門 帶脉 五樞

維道 居膠 俱足少陽

胛部中行凡七穴。

天突 璇璣 華蓋 紫宮

玉堂 膺中 俱任脉 中庭

胃部兩旁第二行。左右凡十二穴。去中行任脉二寸。

俞府 或中 神藏 靈墟

神封 步廊 俱足少陰

胃部第三行。左右凡十二穴。自氣戶夾俞府旁二寸。去中行四寸。

氣戶 庫房 屋翳 膺窻

乳中 乳根 俱足陽明

胃部第四行。左右凡十二穴。自雲門夾氣戶旁二寸。去中行六寸。

雲門 中府 周榮 胃鄉

天谿 食竇 俱足太陰

腹部中行凡十五穴。

鳩尾 巨闕 上脘 中脘

建里 下脘 水分 神闕

陰交 氣海 石門 關元

中極 曲骨 會陰 俱任脉

腹部兩旁第二行。左右凡二十二穴。自幽門夾巨闕兩旁各半

寸。循衝脉下行至橫骨。

幽門 通谷 陰都 石關

商曲 育俞 中注 四滿

氣穴

大赫

橫骨

俱足少陰

腹部第三行。左右凡二十六穴。

自不容夾幽門兩旁各一寸五分。去

中行

不容

承滿

梁門

關門

太乙

滑肉門

天樞

外陵

大巨

水道

歸來

氣衝

俱足陽明

急脉

足厥陰穴。夾氣衝旁各半寸。去中行二寸半。

腹部第四行。左右凡十四穴。

自期門上直兩乳。夾不容旁各一寸五分。

去中行三寸半。

期門

足厥陰

日月

足少陽

腹哀

大橫

腹結

府舍

衝門

俱足太陰

背部中行凡十三穴。

大椎

陶道

身柱

神道

靈臺

至陽

筋縮

脊中

懸樞

命門

陽關

腰俞

長強

俱督脉

背部兩旁第二行。左右凡四十四穴。

大杼

風門

肺俞

厥陰俞

心俞 膈俞 肝俞 膽俞

脾俞 胃俞 三焦俞 腎俞

大腸俞 小腸俞 膀胱俞 中膂俞

白環俞 上俱夾脊法 中行二寸 上膠 次膠

中膠 下膠 上俱夾脊骨兩旁。十七十八十九二十椎空中。

會陽 夾尻骨兩旁。上俱足太陽穴。

背部第三行。左右凡二十八穴。去脊中行三寸五分

附分 鬼戶 膏肓俞 神堂

諛諛 膈關 臑門 陽綱

陽谿 偏歷 溫溜 下廉

上廉 三里 曲池 肘髎

五里 臂臑

手少陽三焦經。行臂外。左右凡二十四穴。起手名指端。行

三陽之中。

關衝 液門 中渚 陽池

外關 支溝 會宗 三陽絡

四瀆 天井 清冷淵 消灤

手太陽小腸經。行臂外。左右凡十六穴。起手小指外側端。行

三陽之下。

少澤

前谷

後谿

腕骨

陽谷

養老

支正

小海

足厥陰肝經。行足股內。左右凡二十二穴。起足大指端。行

三陰之前。

大敦

行間

太衝

中封

蠡溝

中都

膝關

曲泉

陰包

五里

陰廉

足太陰脾經。行足股內。左右凡二十二穴。起足大指內側

端。行三陰之中。

隱白

大都

太白

公孫

商丘

三陰交

漏谷

地機

陰陵泉

血海

箕門

足少陰腎經。行足股內。左右凡二十穴。起足心。行三陰之後。

湧泉

然谷

太谿

大鍾

照海

水泉

復溜

交信

築賓

陰谷

足陽明胃經。行足股外。左右凡三十穴。起足三指端。行三陽

之
前。

厲兌

內庭

陷谷

衝陽

解谿

豐隆

下巨虛

條口

上巨虛

三里

犢鼻

梁丘

陰市

伏兔

髀關

足少陽膽經。行足股外。左右凡二十八穴。

起足四指端行

三陽之中。

竅陰

俠谿

地五會

臨泣

丘墟

懸鍾

陽輔

光明

外丘

陽交

陽陵泉

陽關

中瀆

環跳

足太陽膀胱經。行足股後。左右凡三十六穴。

起足小指

外側端行。三陽之後。

至陰

通谷

束骨

京骨

金門

申脉

僕參

崑崙

附陽

飛陽

承山

承筋

合陽

委中

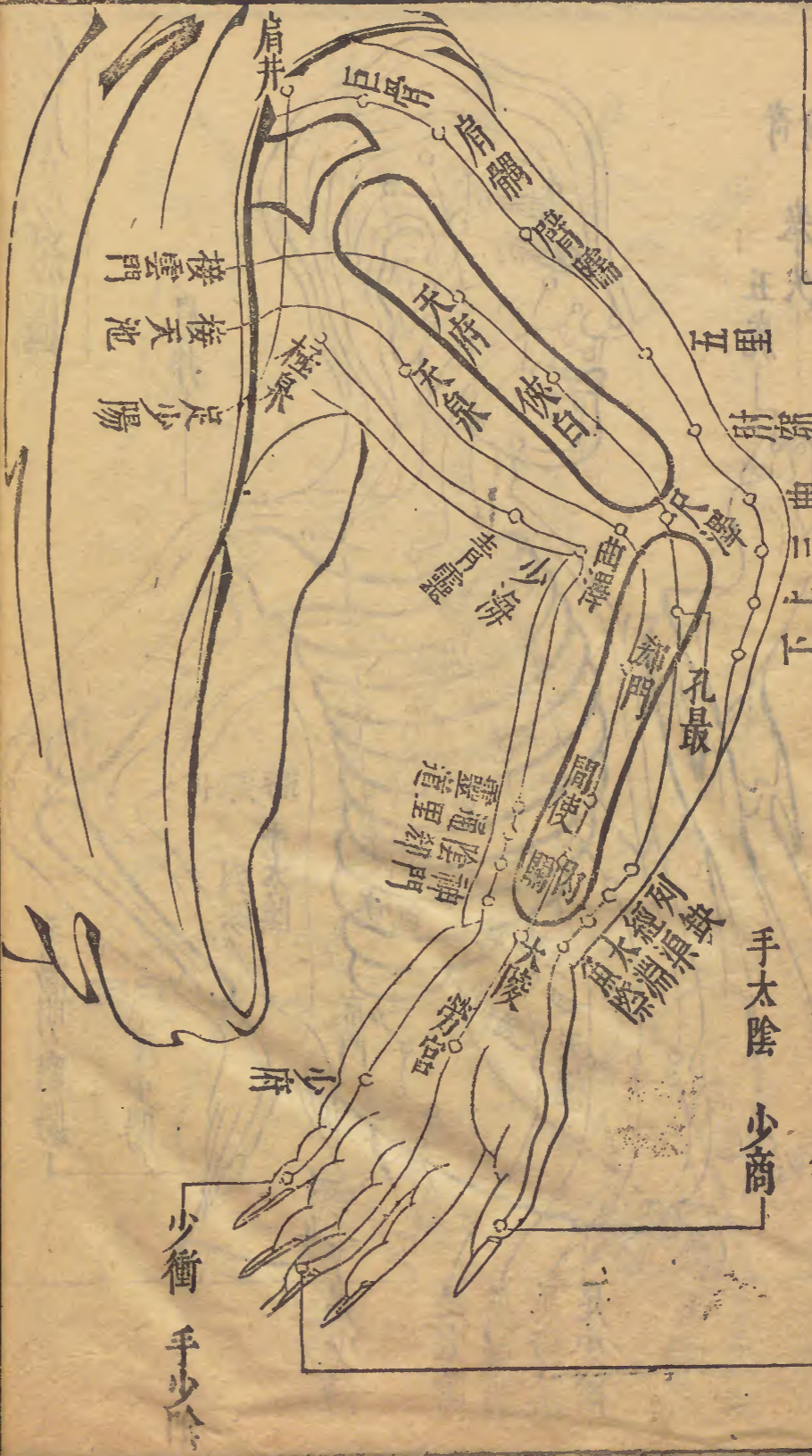
委陽

浮郤

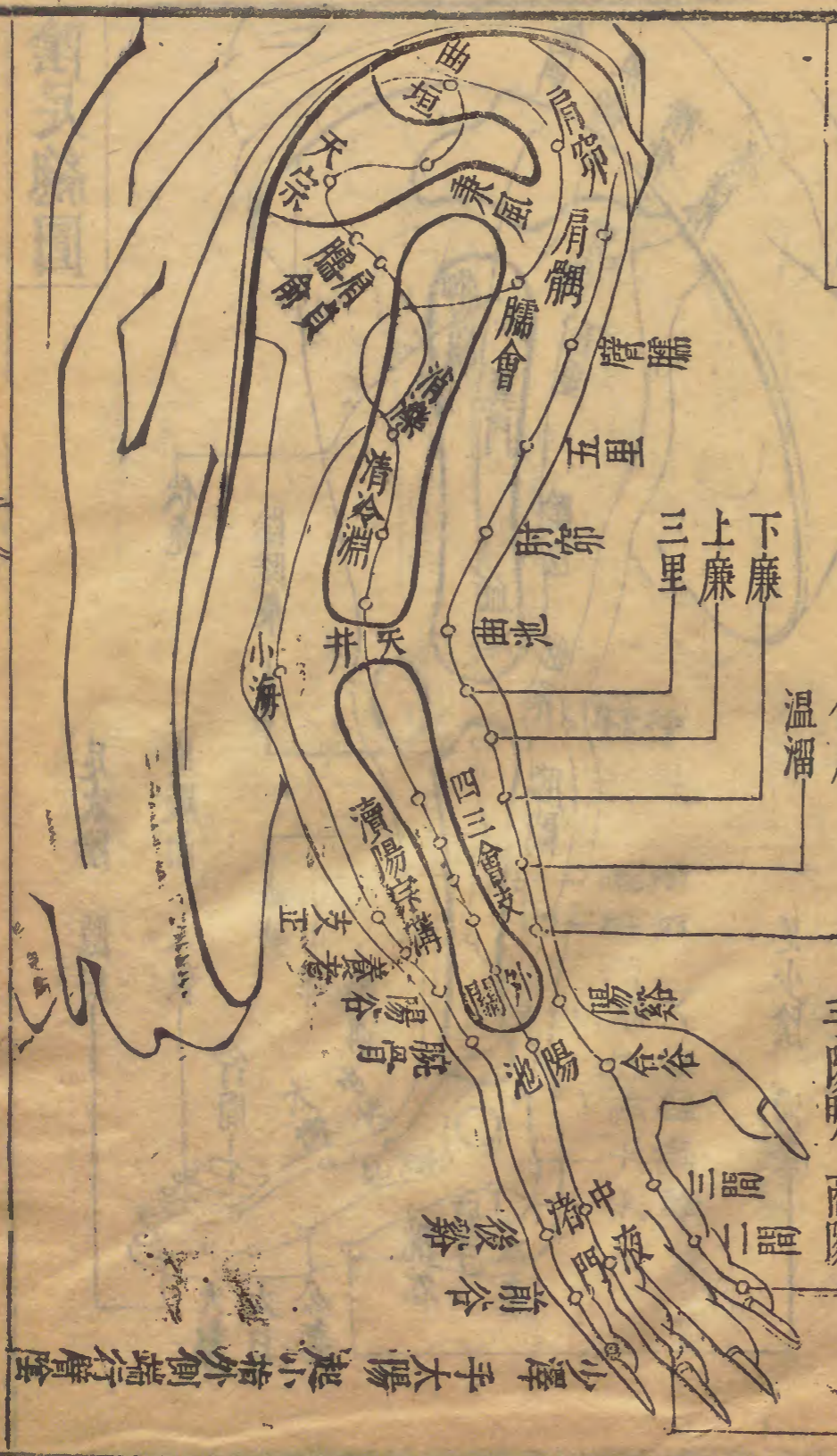
殷門

承扶

陰手總圖

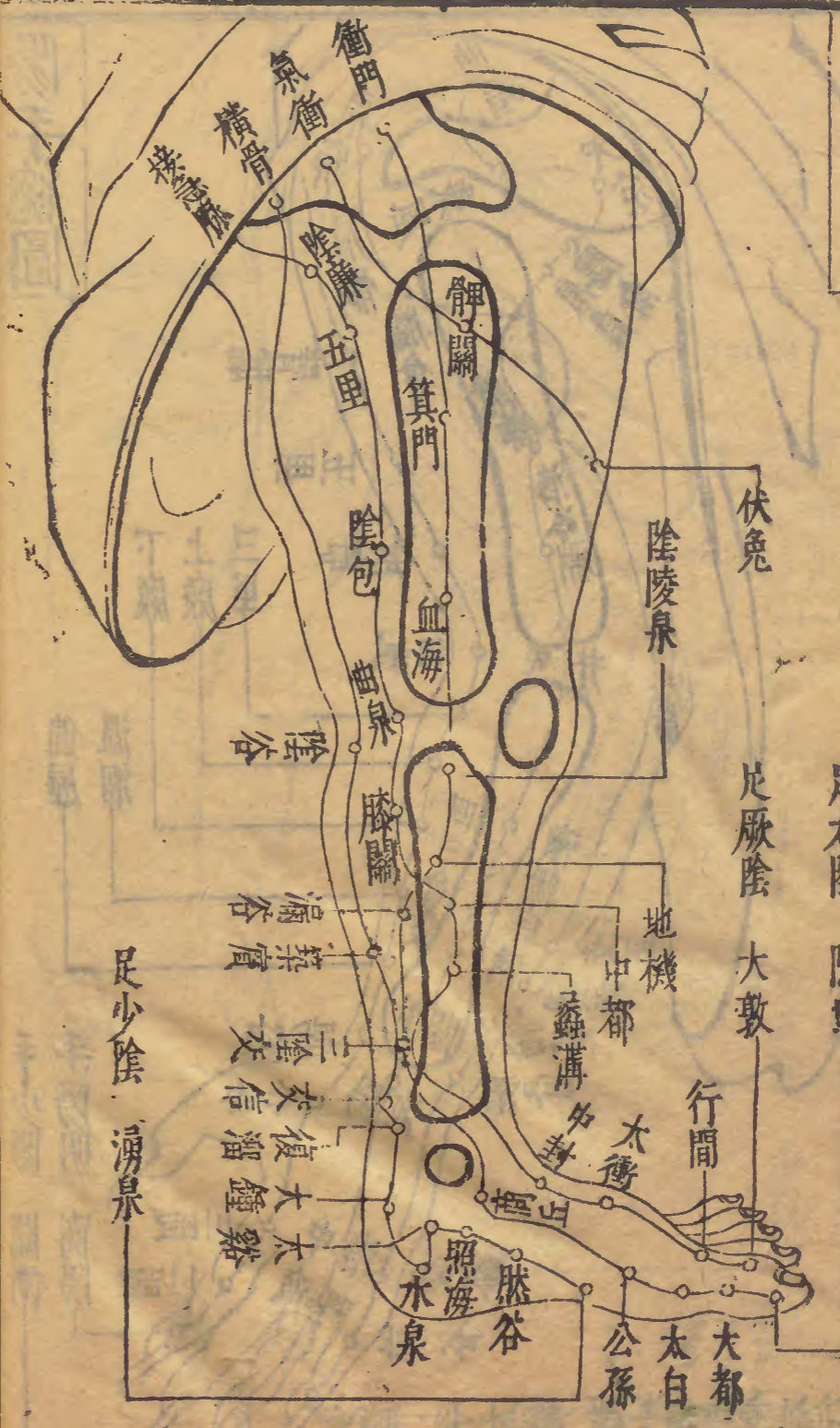


陽手總圖

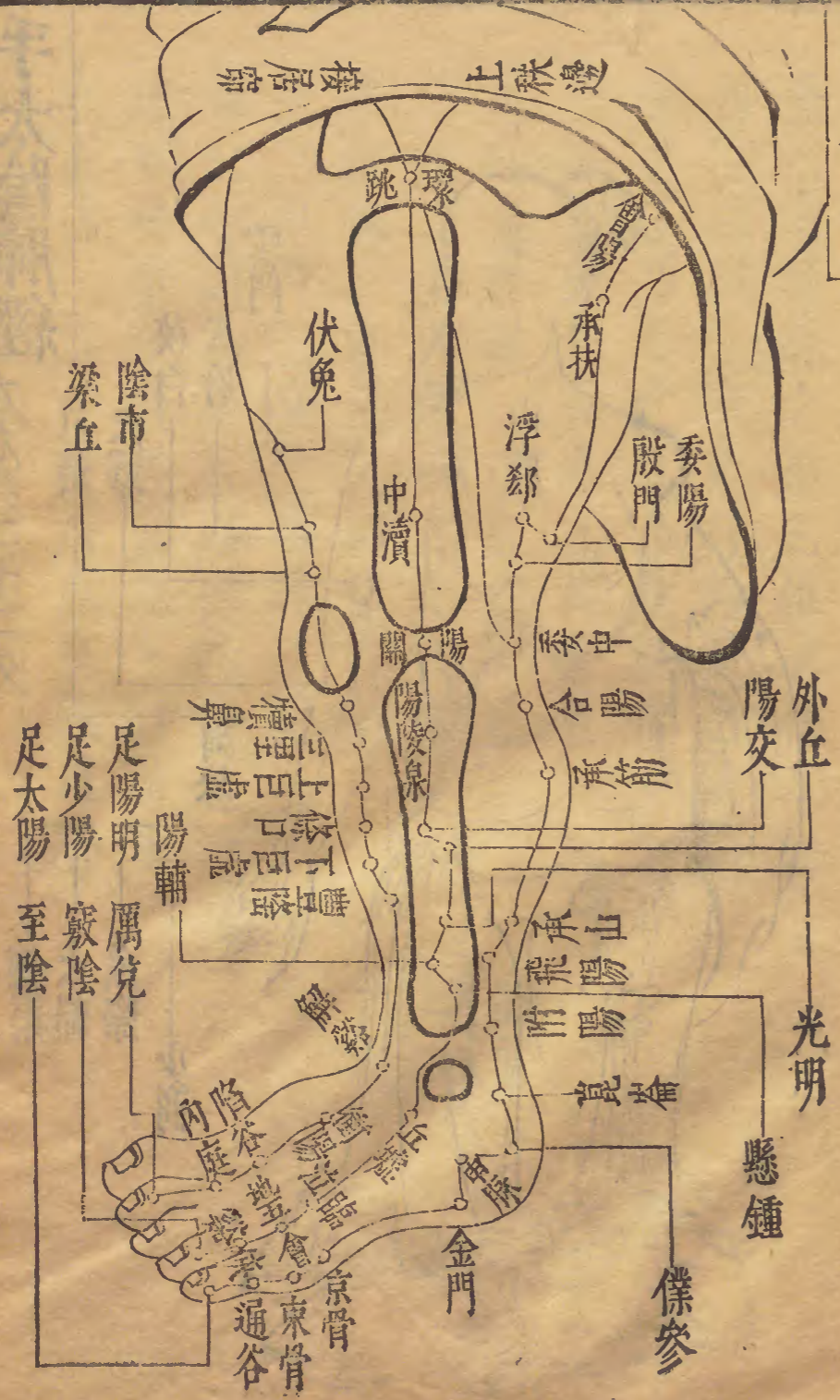


少澤 手太陽 起小指外側端行臂陰

陰足總圖



陽足總圖



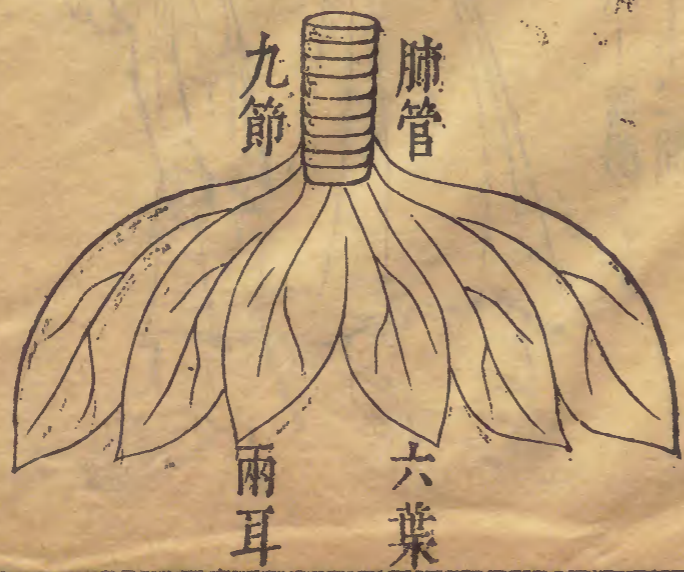
手太陰肺經

左右共二十二穴



以下十四經共六百六十五

肺者相傳之官。治節出焉。其形四垂。附着於脊之第三椎。中有二十四空。行列分布。以行諸藏之氣。為藏之長。為心之蓋。○是經常多氣少血。其合皮也。其榮毛也。開竅於鼻。○難經曰。肺重三斤三兩。六葉兩耳。凡八葉。主藏魄。○華元化曰。肺者生氣之原。乃五藏之華蓋。○肺葉白瑩。謂為華蓋。以覆諸藏。虛如蜂窠。下無透竅。吸之則滿。呼之則虛。一呼一吸。消息自然。司清濁之運化。為人身之橐籥。



手陽明大腸經

左右共四十六穴



大腸者傳道之官。變化出焉。○迴腸當

臍左迴十六曲。大四寸。徑一寸寸之少

半。長二丈一尺。受穀一斗。水

七升半。○廣腸傳脊以受迴

腸。乃出滓穢之路。大八寸。徑

二寸寸之大半。長二尺八寸。

受穀九升三合八分合之一。

○是經多氣多血。○難經曰。

大腸重二斤十二兩。肛門重

十二兩。○按迴腸者。以其迴

疊也。廣腸者。即迴腸之更大

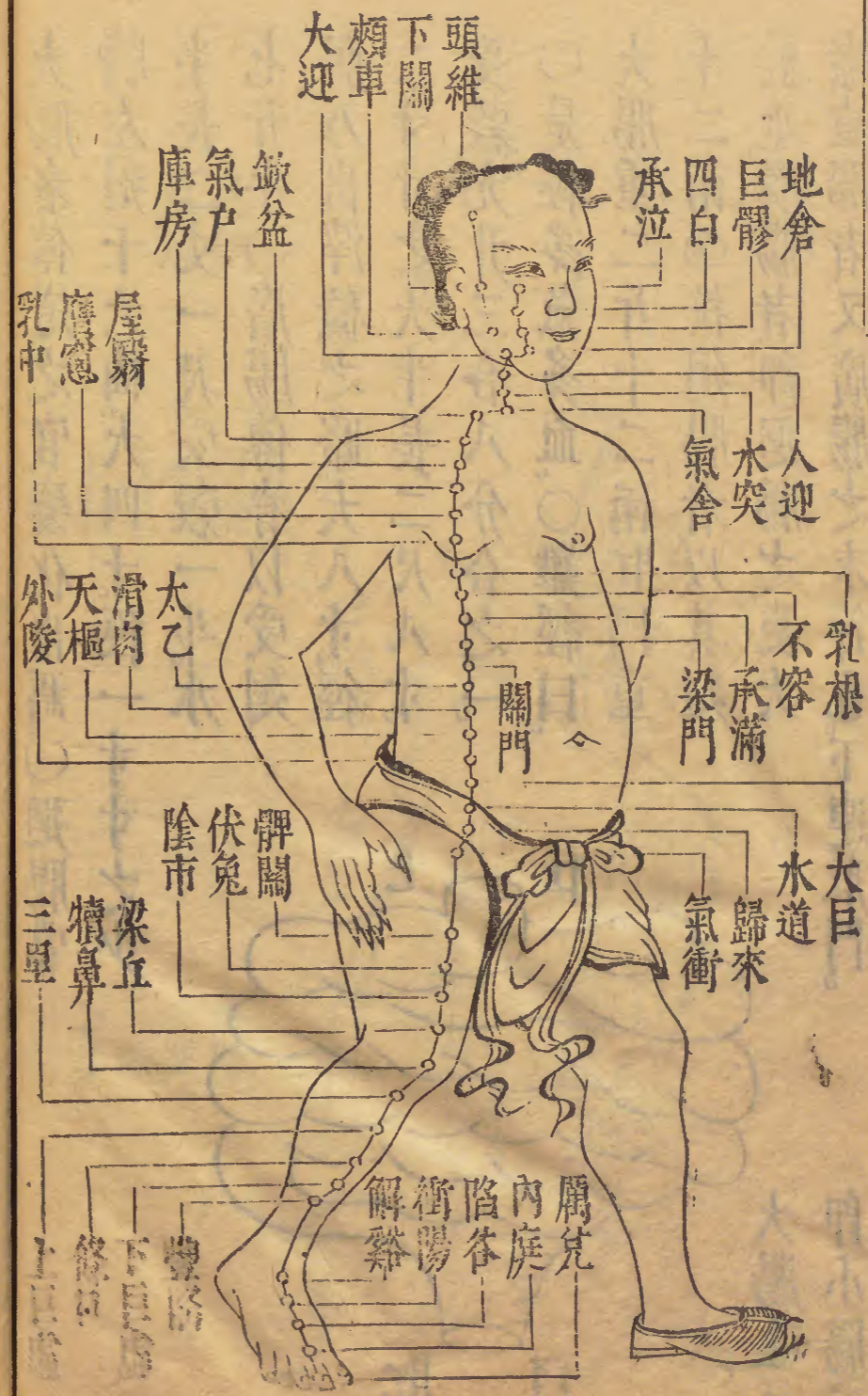
者。直腸者。又廣腸之末節也。下連肛門。

大腸上口
即小腸下



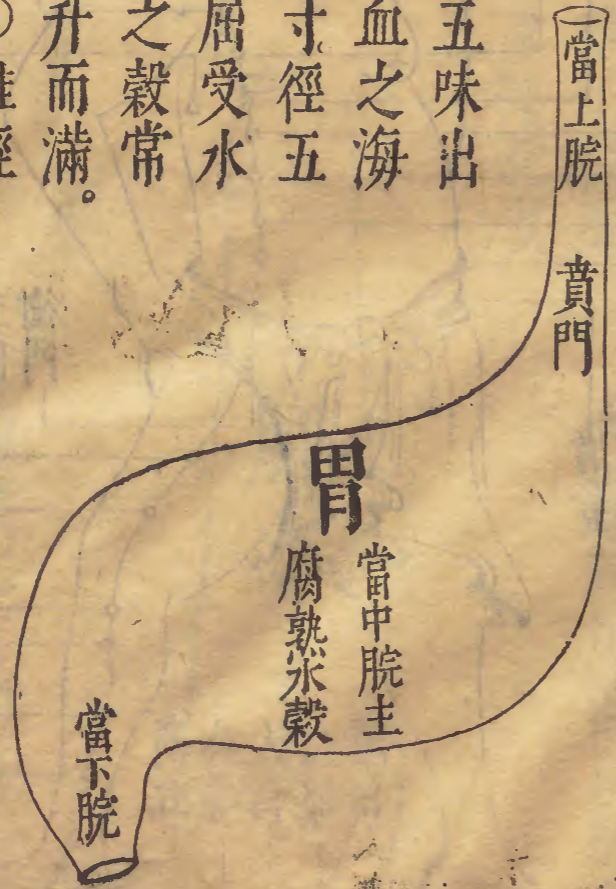
足陽明胃經

左右共九十穴



胃之上口名曰貴門飲食之精氣
從此上輸於脾肺宣播於諸脉

脾胃者倉廩之官五味出焉。○胃者水穀氣血之海也。○胃大一尺五寸徑五寸長二尺六寸橫屈受水穀三斗五升其中之穀常留二斗水一斗五升而滿。○是經多氣多血。○難經曰胃重二斤一兩。



胃之下口即小腸上口名幽門

足太陰脾經

左右共四十二穴



脾者倉廩之官。五味出焉。

形如刀鑿。與胃同膜而附其

上之左。俞當十一椎下。聞聲

則動。動則磨胃而主運化。其

合肉也。其榮唇

也。開竅於口。是

經常多氣少血。

○難經曰。脾重

二斤三兩。廣扁

三寸。長五寸。有散膏半斤。主

裹血。溫五藏。主藏意與智。○

滑氏曰。掩乎太倉。○華元化

曰。脾主消磨五穀。養於四傍。

遺篇刺法論曰。脾為

脾

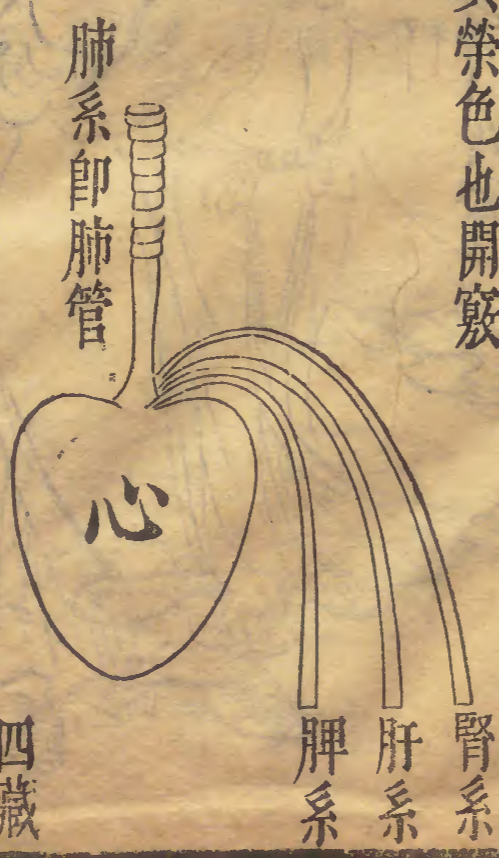
諫議之官。知周出焉。

手少陰心經

左右共十八穴



心者君主之官神明出焉○心居肺管之下膈膜之上附着脊之第五椎是經常少血多氣其合脉也其榮色也開竅於耳又曰舌○難經曰心重十二兩中有七孔三毛盛精汁三合主藏神○心象尖圓形如蓮蓋其中有竅多寡不同以導引天真之氣下無透竅上通乎舌共有四系以通四藏心外有赤黃裹脂是為心包絡心下有膈膜與脊脇周廻相着遮蔽濁氣使不得上薰心肺所謂膈中也



手太陽小腸經

左右共三十八穴



小腸者受盛之官。化物出焉。
 ○小腸後附於脊。前附於臍上。左廻疊積十六曲。大二寸半。徑八分之少半。長三丈二尺。受穀二斗四升。水六升三合合之大半。○小腸上口在臍上二寸近脊。水穀由此而入。復下一寸外附於臍。爲水分穴。當小腸下口。至是而泌別清濁。水液滲入膀胱。滓穢流入大腸。○是經多血少氣。○難經曰。小腸重二斤十四兩。

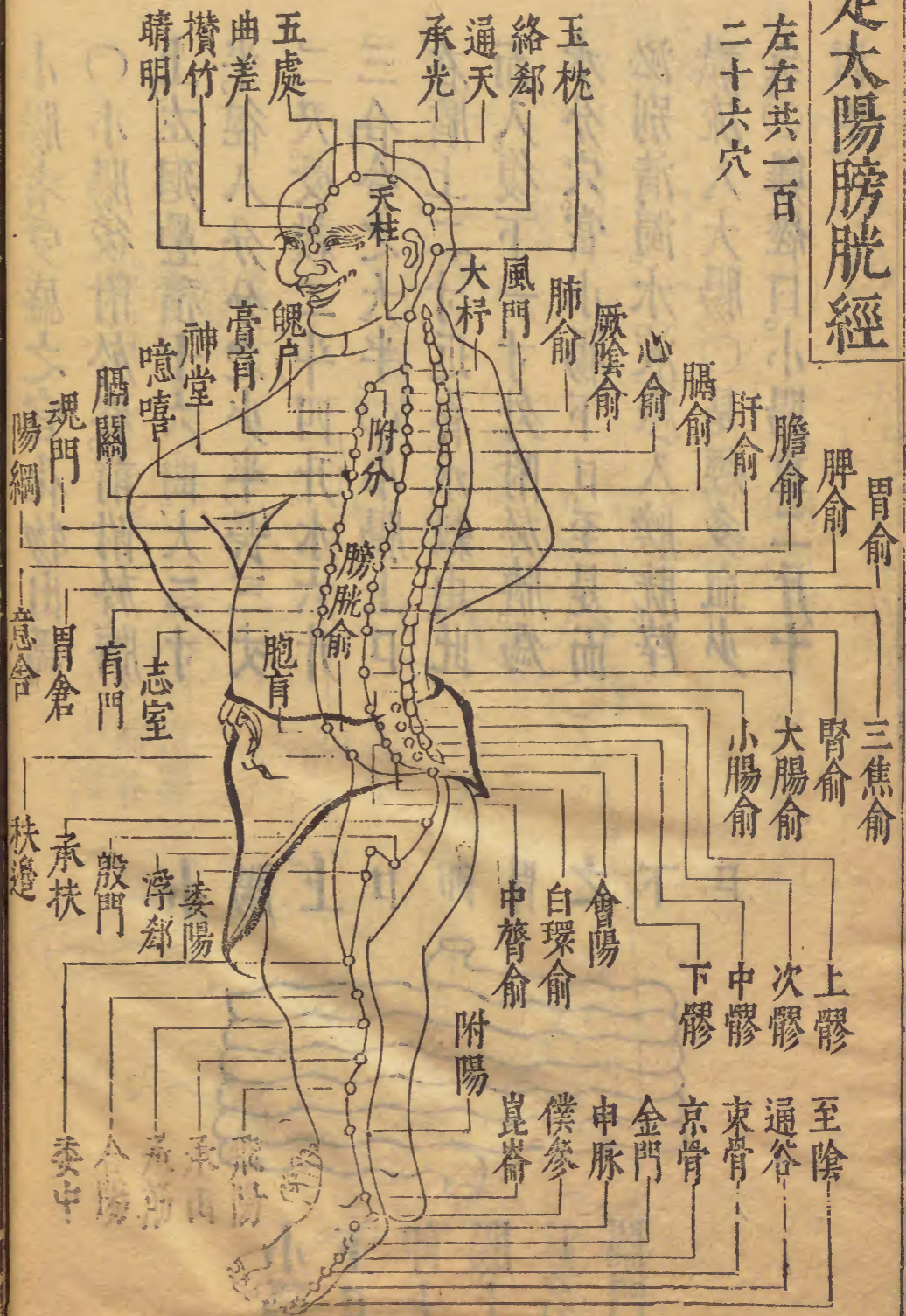
小腸上口即胃之下口



小腸下口即大腸上口名關門

足太陽膀胱經

左右共一百二十六穴



膀胱者。州都之官。津液藏焉。氣化則能出矣。○膀胱當十九椎。居腎之下。

大腸之前。有下口。無上口。當臍上一寸。水分穴處。為小腸下口。乃膀胱上際。水液由此別迴腸。隨氣泌滲而入。其出其入。皆由氣化。

入氣不化。則水歸大腸。而為泄瀉。出氣不化。則閉塞下竅。而為癰腫。後世諸書。有言其有上口。無下口。有言上下俱有口者。皆非。○是經多血少氣。○難經曰。膀胱重九兩二銖。縱廣九寸。盛溺九升九合。口廣二寸半。



下聯前陰。溺之所出。

足少陰腎經

左右共五十四穴

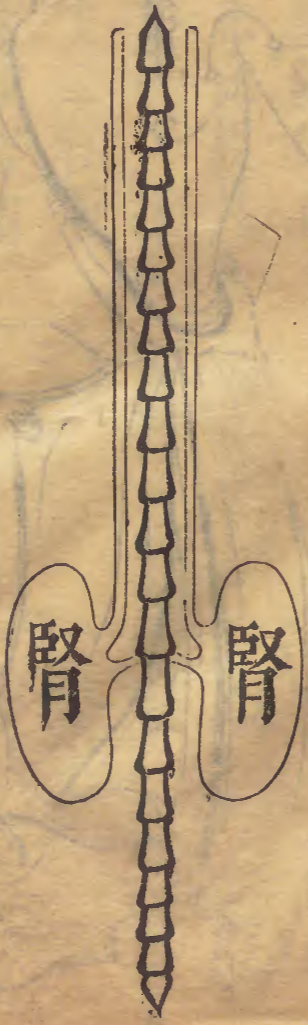


腎者作強之官。伎巧出焉。○腎附於脊之十四椎下。是經常少血多氣。其合骨也。其榮髮也。開竅於二陰。○難經曰。腎有兩枚。重一斤二兩。主藏精與志。○華元化曰。腎者精神之舍。

性命之根。○

腎有兩枚。形如豇豆。相並而曲附於脊。

之兩傍。相去各一寸五分。外有黃脂包裹。各有帶二條。上條繫於心。下條趨脊下大骨。在脊骨之端如半手許。中有兩穴。是腎帶經過處。上行脊髓。至腦中連於髓海。

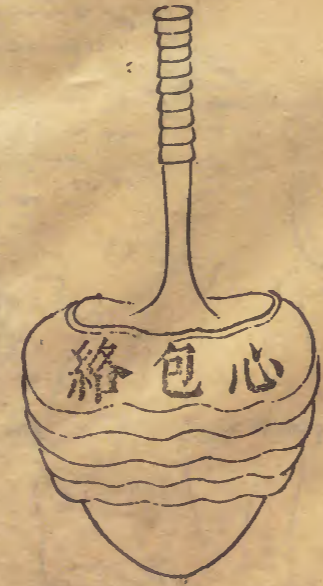


手厥陰心包絡經

左右共一十八穴



心包一藏難經言其無形滑伯仁曰心包一名手心主以藏象校之在心下橫膜之上豎膜之下其與橫膜相粘而黃脂裹者心也脂漫之外有細篋膜如絲與心肺相連者心包也此說為是凡言無形者非○又按靈蘭秘典論有十二官獨少心包一官而多膻中者臣使之官喜樂出焉一節今考心包藏居膈上經始胷中正值膻中之所位居相火代君行事實臣使也此一官者其即此經之謂歟



手少陽三焦經

左右共四十六穴



三焦者。決瀆之官。水道出焉。○是經少血多氣。

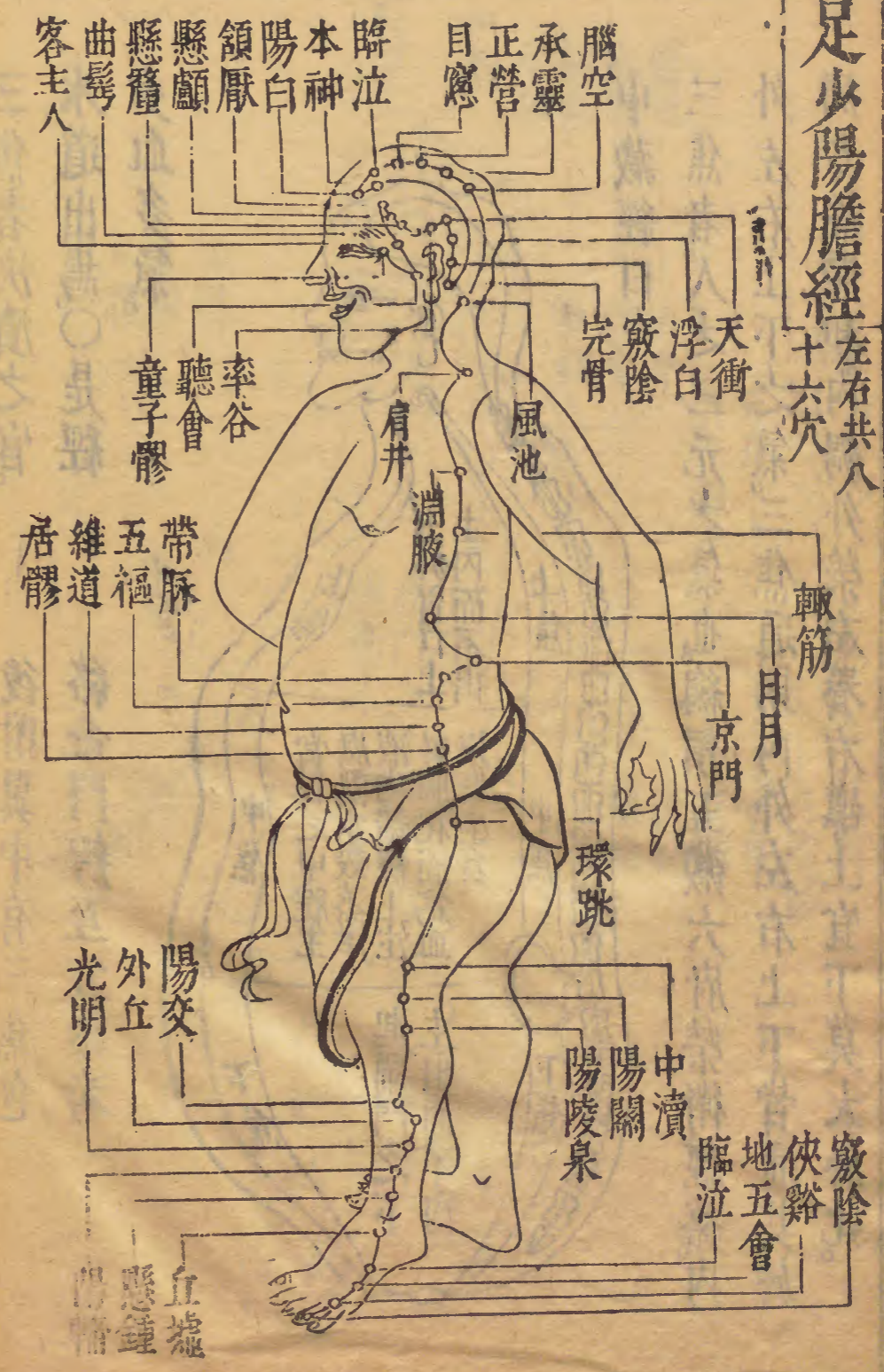
後附翼中有三焦包絡命門辨互宜參考

中藏經曰

三焦者。人之三元之氣也。總領五藏六府榮衛經絡。內外左右上下之氣。三焦通則內外左右上下皆通。其於周身灌體。和內調外。榮左養右。導上宣下。莫大於此。

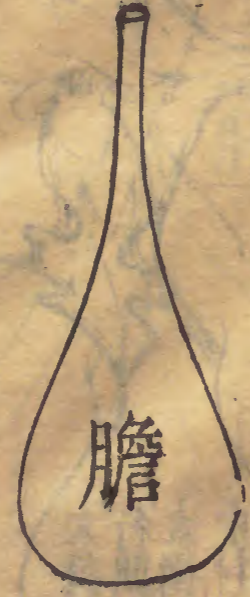


足少陽膽經 左右共八十六穴



膽者中正之官。決斷出焉。○難經曰。膽在肝之短葉間。重三兩三銖。長三寸。盛精汁三合。○是經多血少氣。○華元化曰。膽者中清之府。號曰將軍。○主藏而不寫。

六節藏象論曰。凡十



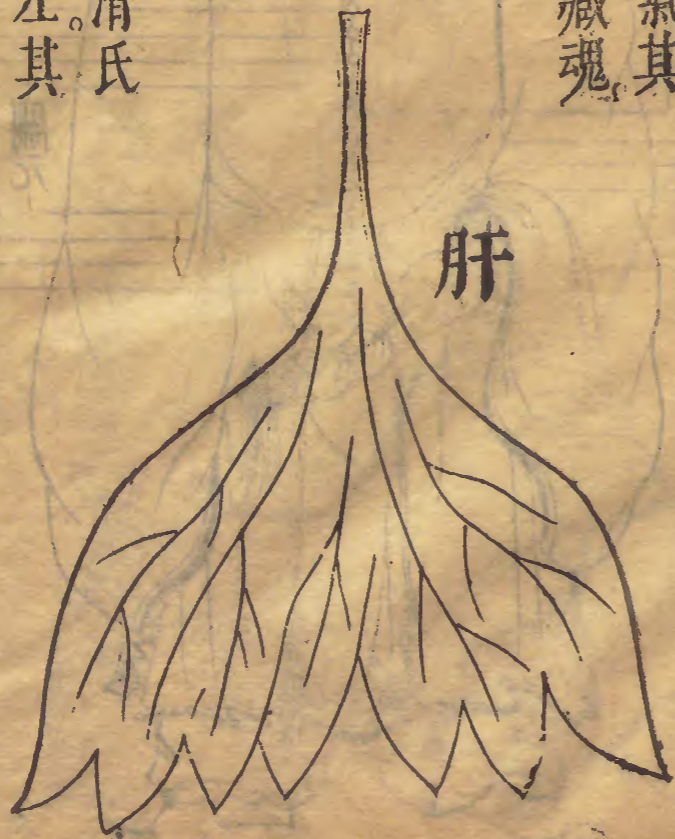
一藏皆取決於膽也

足厥陰肝經

左右共二十八穴



肝者將軍之官。謀慮出焉。
 ○肝居膈下。上着脊之九
 椎下。是經常多血少氣。其
 合筋也。其榮爪也。主藏魂。
 開竅於目。其系上
 絡心肺。下亦無竅。
 ○難經曰。肝重二
 斤四兩。左三葉右
 四葉。凡七葉。○刺
 禁論曰。肝生子左。○滑氏
 曰。肝之為藏。其治在左。其
 藏在右脇。右腎之前。並胃
 着脊之第九椎。



任脉

二十四穴



督脉

二十八穴

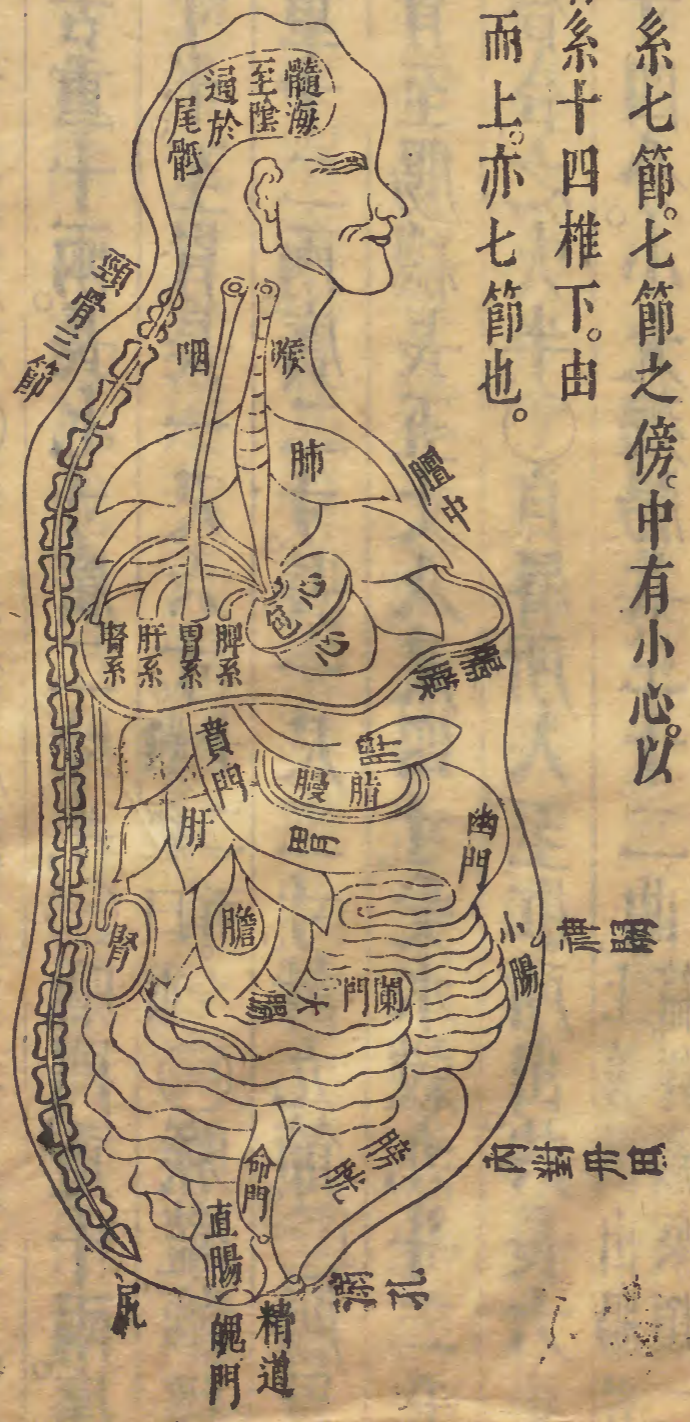


任督解

任督二脉爲人身陰陽之綱領。任行於腹。總諸陰之會。故爲陰脉之海。督行於背。統諸陽之綱。故爲陽脉之海。二脉皆起於會陰。啓玄子曰。甲乙經圖。經以任脉循背者。謂之督脉。自少腹上者。謂之任脉。亦謂之督脉。則是以背腹陰陽。別爲名目耳。然衝脉亦起於胞中。並足少陰而上行。是任脉督脉衝脉。乃一源而三岐者。故人身之有腹背。猶天地之有子午。任督之有前後。猶二陸之分陰陽也。

內景圖

心系七節。七節之傍。中有小心。以腎系十四椎下。由下而上。亦七節也。



舊圖有精道循脊背。過肛門者。甚屬非理。而且無子宮命門之象。皆大失也。今改正之。

唇口喉舌腸胃尺寸數

唇至齒長九分。○齒至會厭深三寸半。大容五合。

○舌重十兩。長七寸。廣二寸半。○咽門重十兩。廣

二寸半。至胃長一尺六寸。難經曰重十二兩。○喉嚨。難經

曰重十二兩。廣二寸。長一尺二寸。計九節。○腸胃。

自胃至腸總長五丈八尺四寸。受水穀九斗二升

一合。合之大半。○自脣所入。至肛所出。共長六丈

四寸四分。小大迴腸。共三十二曲。上義俱出腸胃篇。詳藏象類二

十
六。

內景賦

嘗計夫人生根本兮。由乎元氣。表裏陰陽兮。升降
沉浮。出入運行兮。周而復始。神機氣立兮。生化無
休。經絡兮。行乎肌表。藏府兮。通於咽喉。喉在前。其
形堅健。咽在後。其質和柔。喉通呼吸之氣。氣行五
藏。咽為飲食之道。六府源頭。氣食兮。何能不亂。主
宰者。會厭分流。從此兮。下咽入膈。藏府兮。陰陽不
侔。五藏者。肺為華蓋。而上連喉管。肺之下。心包所
護。而君主可求。此即膻中。宗氣所從。膈膜周蔽。清

虛上宮。脾居膈下。中州胃同。膜聯胃左。運化乃功。肝葉障於脾後。膽府附於葉東。兩腎又居脊下。腰間有脉相通。主閉蟄封藏之本。爲二陰天一之宗。此屬喉之前竅。精神須賴氣充。又如六府。陽明胃先熟腐。水穀胃脘通咽。上口稱爲賁門。穀氣從而散宣。輸脾經而達肺。誠藏府之大源。歷幽門之下口。聯小腸而盤旋。再小腸之下際。有闌門者在焉。此泌別之關隘。分清濁於後前。大腸接其右。導渣穢於大便。膀胱無上竅。由滲泄而通泉。羨二和暢。皆氣化之自然。再詳夫藏府略備。三焦未言。號孤獨之府。擅總司之權。體三才而定位。法六合而象天。上焦如霧兮。靄氤氳之天氣。中焦如漚兮。化營血之新鮮。下焦如瀆兮。主宣通乎壅滯。此所以上焦主內而不出。下焦主出而如川。又總諸藏之所居。隔高低之非類。求脉氣之往來。果何如而相濟。以心主之爲君。朝諸經之維系。是故怒動於心。肝從而熾。慾念方萌。腎經精沸。構難釋之苦思。枯脾中之生意。肺脉濇而氣沉。爲悲憂於心內。惟

脉絡有以相通。故氣得從心而至。雖諸藏之歸心。實上系之聯肺。肺氣何生。根從脾胃。賴水穀於敖倉。化精微而為氣。氣旺則精盈。精盈則氣盛。此是化源根。坎裏藏真命。雖內景之緣由。尚根苗之當究。既云兩腎之前。又曰膀胱之後。出大腸之上左。居小腸之下右。其中果何所藏。蓄坎離之交。姤為生氣之海。為元陽之竇。闢精血於子宮。司人生之天壽。稱命門者是也。號天根者非謬。使能知地下有雷聲。方悟得春光。彌宇宙。

六十絡穴圖



經脉篇止十五絡。平人氣象論曰。胃之大絡。名曰虛里。是共十六絡也。然足太陽絡曰公孫。而復有脾之大絡曰大包。足陽明絡曰豐隆。而復有胃之大絡曰虛里。故諸經之絡皆一。而惟脾胃之絡皆一。

宗營衛三氣圖



宗營衛三氣解

宗氣積於胸中。出於喉嚨。以貫心脉而行呼吸。決
 氣篇曰。上焦開發。宣五穀味。熏膚充身澤毛。若
 霧露之漑者。是謂宗氣。宗之為言大也。

營氣者。陰氣也。水穀之精氣也。其精氣之行於經
 者。為營氣。營氣出於中焦。並胃中出。上焦之後。
 上注於肺。受氣取汁。化而為血。以奉生身。莫貴
 於此。其行始於太陰肺經。漸降而下。而終於厥
 陰肝經。隨宗氣而行於十二經隧之中。故曰清

者為營。營行脉中。

衛氣者。陽氣也。水穀之悍氣也。其浮氣之慄疾滑利而不循於經者為衛氣。衛氣出於下焦。漸升而上。每日平旦陰盡。陽氣出於目之睛明穴。上行於頭。晝自足。太陽始。行於六陽經。以下陰分。夜自足。少陰始。行於六陰經。復注於腎。晝夜各二十五周。不隨宗氣而自行於各經皮膚分肉之間。故曰濁者為衛。衛行脉外。

類經圖翼三卷終

類經圖翼四卷

經絡二

張介賓著

藏府井原不同圖



類經圖翼卷

經絡

太 陽 少 陽 井 合 圖



二十 二 經 井 榮 原 合 經 總 圖



圖經卷之四

經各

二

圖經卷之四

經各

陽明太陰井合圖

少陰厥陰井合圖



圖書集成醫部全錄

經絡

三

井榮輸經合解

靈樞九鍼十二原篇曰。五藏五輸。五五二十五輸。六府六輸。六六三十六輸。所出為井。所溜為榮。所注為輸。所行為經。所入為合。夫所出為井者。如水源出井。其氣正深。北方水也。所溜為榮者。榮。小水也。脈氣尚微。東方春也。所注為輸者。輸。輸也。經由此而輸彼。其氣方盛。南方夏也。所行為經者。經氣大行。正盛於此。應長夏也。所入為合者。脈氣由此內行。歸合於府藏。西方金也。按六十五難曰。井者東方春也。萬物之始生。故言所出為井也。合者。北方冬也。陽氣入藏。故言所入為合也。似亦近理。但證之本經諸篇。則皆不合。當以經旨為是。因取僭為改正。義詳鍼刺類第十七。然經絡遍身。無往非穴。今各經之井榮輸經合穴。皆在手足而不逾肘膝者。正以手肘足膝。是為四關。四關者。乃關節之處。所以係周身三百六十五節之氣也。本篇曰。節之交。三百六十五會。所言節者。神氣之所遊行出入。非皮肉筋骨也。又曰。四關主治五藏。是知周身經絡。皆不出於四關。而十二經之要穴。皆不離於手足。欲求經絡之妙者。必加意於關節之會焉。

井榮陰陽配合五行剛柔

靈樞本輸篇曰。肺出於少商爲井木。心出於中冲爲井木。肝出於大敦爲井木。脾出於隱白爲井木。腎出於湧泉爲井木。此五藏之井。皆始於木也。又曰。膀胱出於至陰爲井金。膽出於竅陰爲井金。胃出於厲兌爲井金。三焦出於關冲爲井金。小腸出於少澤爲井金。大腸出於商陽爲井金。此六府之井。皆始於金也。此靈樞發各經金木之理。而未悉五行生合之義。及六十四難經乃始分析五行剛柔而滑伯仁又詳註陰井木生陰榮火。陰榮火生陰膈土。陰膈土生陰經金。陰經金生陰合水。陽井金生陽榮水。陽榮水生陽膈木。陽膈木生陽經火。陽經火生陽合土也。又如陰井乙木。陽井庚金。是乙與庚合也。陰榮丁火。陽榮壬水。是丁與壬合也。陽膈甲木。陰膈己土。是甲與己合也。陽經丙火。陰經辛金。是丙與辛合也。陽合戊土。陰合癸水。是戊與癸合也。庚爲陽金。故曰陽井庚者。乙之剛也。乙爲陰木。故曰陰井乙者。庚之柔也。此其生發象四

時潮宗合河海。上下有相生之義。陰陽有相配之理。蓋其上法天時。中合人事。而下應地理者乎。

十二原解

靈樞九鍼十二原篇云。肺之原出於太淵。心之原出於大陵。肝之原出於太衝。脾之原出於太白。腎之原出於太谿。膏之原出於鳩尾。肱之原出於臑。臑之原出於臑。凡此十二原者。主治五藏六府之有疾者也。本輸篇乃以太淵。大陵。太衝。太白。太谿等五原為五藏之原。六府則膀胱之束骨為原。京骨為原。膽之臨泣為原。丘墟為原。胃之陷谷為原。衝陽為原。三焦之中渚為原。陽池為原。小腸之後谿為原。腕骨為原。大腸之三間為原。又曰。心出於中衝。溜於勞宮。注於大陵。行於間使。入於曲澤。手少陰也。中衝以下皆手心主經穴。本篇直指為手少陰。而少陰經原別無載者。邪客篇帝曰。手少陰之脉獨無原。何也。岐伯曰。諸邪之在於心者。皆在於心之包絡。包絡者。心主之脉也。故獨無原焉。帝曰。少陰獨無原者。不病乎。岐伯曰。其外經病而藏不病。故獨取其經於掌後銳骨之端。

即神門穴手少陰脉也

其餘脉出入屈折行之徐疾皆如手少陰心主之脉行也。故王氏註氣穴論藏腑五十穴亦惟有心主井腧而無心經之五腧。惟獨繆刺篇曰少陰銳骨之端各一痛。王氏註謂神門穴為手少陰之腧者蓋亦本於邪客篇也。

○愚按前三篇之說各有不同在九鍼十二原篇止言五藏之原左右各二而復有膏之原育之原共為十二原在本輸篇則以前篇五藏之原為五腧復有六府之原而無膏育之原且手少陰之脉獨無腧而以手厥陰之腧代之在邪客篇則明指手少陰之腧在掌後銳骨之端而亦皆無少陰井榮經合并膏育等原難經亦然及查甲乙經乃云少衝者水也少陰脉所出為井少府者火也少陰脉所溜為榮神門者土也少陰脉所注為腧靈道者金也少陰脉所行為經少海者水也少陰脉所入為合而十二經之井榮始全矣然詳求腧原之義如九鍼十二原篇及本輸篇所云則陰經之原即腧也陽經雖有腧原之分而腧過於原亦為同

氣故陽經治原。即所以治腠也。陰經治腠。即所以治原也。六十六難曰。十二經皆以腠為原者何也。然五藏膈者。三焦之所行。氣之所留止也。又曰。原者。三焦之尊號也。故所止輒為原。五藏六府之有病者。皆取其原也。及考之順氣一日分為四時篇。則曰原獨不應五時。以經合之以應其數。然則膈可合原。經亦可合原矣。蓋膈在原之前。經在原之後。穴隣脈近。故其氣數皆相應也。義見鍼刺類十七。

上中下本標中氣圖



六經之氣。以風寒熱濕火燥為本。三陰三陽為標。本標之中。見者為中氣。中氣者。如少陽厥陰為表裏。陽明太陰為表裏。太陽少陰為表裏。表裏相通。則彼此互為中氣。義出六微旨大論。詳運氣類六。

藏府應天本標中氣圖



藏府經絡之標本。藏府為本。居裏。十二經為標。居表。表裏相絡者。為中氣。居中。所謂相絡者。乃表裏互相維絡。如足太陽膀胱經絡於腎。足少陰腎經亦絡於膀胱也。餘放此。

標本中氣從化解

詳標本類第一章

至真要大論曰。少陽太陰從本。少陰太陽從本。從標。陽明厥陰不從標本。從乎中也。啓玄子註曰。少陽之本火。太陰之本濕。本末同。故從本也。少陰之陽之本火。太陰之本濕。本末異。故從本。本熱其標陰。太陽之本寒。其標陽。本末異。故從本。從標。陽明之中太陰。厥陰之中少陽。本末與中不同。故不從標本。從乎中也。從本從標從中。皆以其為化生之用也。此註殊欠明顯。卽汪石山圖註亦隱晦難解。愚按少陽太陰從本者。以少陽本火而

標陽。太陰本濕而標陰。標本同氣。故當從本。然少陽太陰亦有中氣。而不言從中者。以少陽之中。厥陰木也。木火同氣。木從火化矣。故不從中也。太陰之中。陽明金也。土金相生。燥從濕化矣。故不從中也。少陰太陽從本從標者。以少陰本熱而標陰。太陽本寒而標陽。標本異氣。故或從本。或從標。而治之有先後也。然少陰太陽亦有中氣。以少陰之中。太陽水也。如陽之甲。少陰火也。同於本則異於標。同於標則異於本。故皆不從中氣也。至若陽明厥陰。不從標本。從乎中者。以陽明之中。太陰濕土也。亦以燥從濕化矣。厥陰之中。少陽火也。亦以木從火化矣。故陽明厥陰不從標本。而從中氣也。要之五行之氣。以木遇火。則從火化。以金遇土。則從濕化。總不離於水流濕。火就燥。同氣相求之義耳。故本篇曰。從本者。化生於本。從標本者。有標本之化。從中者。以中氣為化也。必詳明標本化生之所自。則知所以調治之矣。故張子和標本運氣歌曰。少陽從本為相火。太陰從本濕土坐。厥陰從中火是

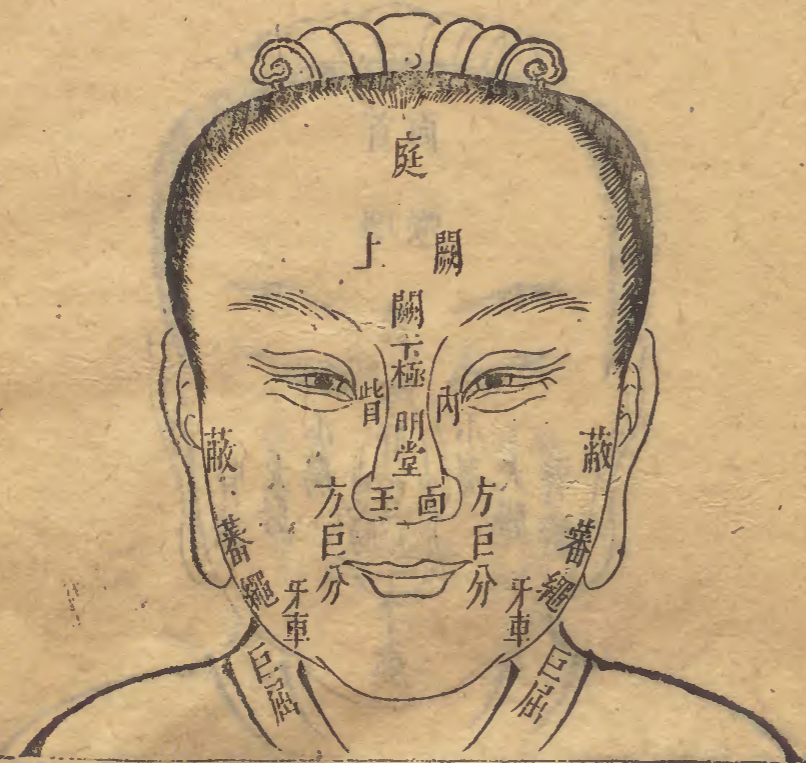
家陽明從中濕是我。太陽少陰標本從陰陽二氣相包裹。風從火斷汗之宜。燥與濕兼下之可。萬病能將火濕分。徹開軒岐無縫鎖。又其十二經水火分治歌。其義大同。皆本諸此。詳載儒門事親第十四卷中。

○愚按六經從本從標從中者。蓋以同類相從。歸六氣於水火。總萬病於陰陽。二者而已。此誠造化自然之道。然而經旨深邃。未易推測。自啓玄子以來。註皆未得。及戴人張子和始發明火濕二字之義。甚得其要。意謂標本相從之理。止於是矣。繼自劉宗厚而下。莫不宗之。愚亦深以爲然。獨惜其治法之有未盡善者。謂風從火斷汗之宜。燥與濕兼下之可也。此槩指六氣從化。皆爲有餘。而欲以汗下二法盡之。若然。則諸病之化。豈盡屬有餘。而必無不及者耶。殊失聖經本意矣。在內經之言。蓋特舉陰陽所化之理。本非謂其有餘。而子和之意。則但見其有餘之爲病。而不知其不及之難化也。夫六經之氣。時有盛衰。氣有餘。則化生太過。氣不及。

則化生不前。從其化者化之常。得其常則化生不息。逆其化者化之變。值其變則強弱為災。如木從火化也。火盛則木從其化。此化之太過也。陽衰則木失其化。此化之不前也。燥從濕化也。濕盛則燥從其化。此化之太過也。土衰則金失其化。亦化之不前也。五行之氣。正對俱然。此本標化生之理所必然者。化而太過者宜抑。化而不及者不宜培耶。治失其當。又安得謂之善哉。知乎此。則可與言化生之妙用矣。

詳脈色類三十一

面部部圖



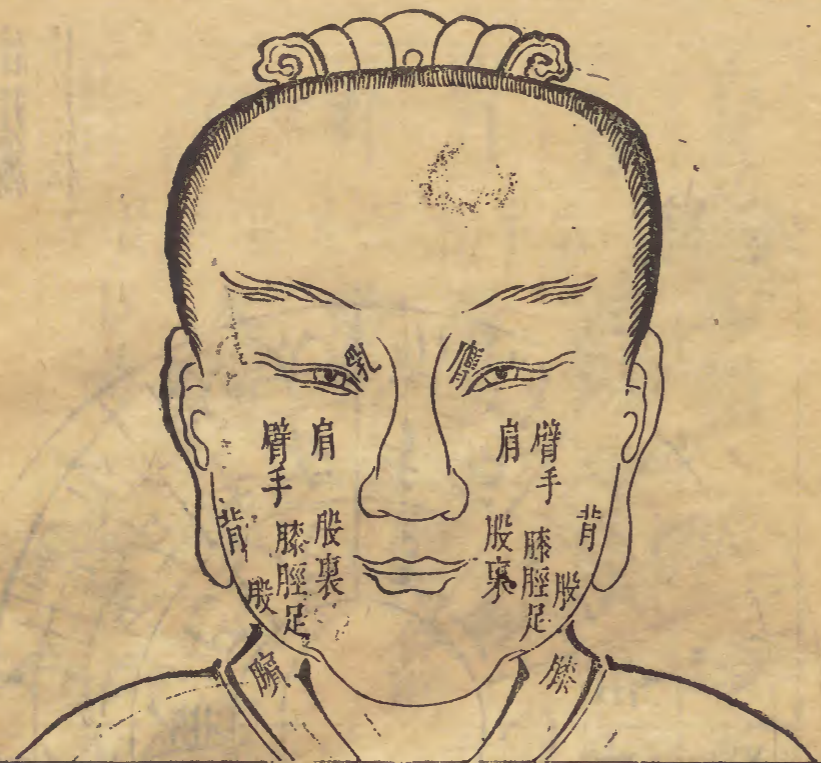
五色篇曰。明堂者鼻也。闕者眉間也。庭者頰也。蕃者頰側也。蔽者耳門也。其間欲方大。去之十步。皆見於外。如是者壽必中百歲。明堂骨高以起。平以直。五藏次於中央。六府挾其兩側。首面上於闕庭。王官在於下極。五藏安於胃中。真色以致。病色不見。明堂潤澤以清。五官惡得無辨乎。

圖部面見色府藏



庭者首面也。闕上者咽喉也。闕中者肺也。下極者心也。直下者肝也。肝左者膽也。下者脾也。方上者胃也。中央者大腸也。挾大腸者腎也。當腎者臍也。面王以上者小腸也。面王以下者膀胱子處也。男子色在於面王為小腹痛。下為卵痛。其圓直為莖痛。在女子為膀胱子處之病。散為痛。搏為聚。

圖部面見色節肢



頤者肩也。頤後者臂也。臂下者手也。目內眥上者膺乳也。挾繩而上者背也。循牙車以下者股也。中央者膝也。膝以下者脛也。當脛以下者足也。巨分者股裏也。巨屈者膝臍也。此五藏六府肢節之部也。

手足陰陽應二十月圖

正月	二月	三月	四月	五月	六月
左足	左足	左足	右手	右手	右手
少陽	太陽	陽明	陽明	太陽	少陽
生陽	春	兩陽合明		夏	
七月	八月	九月	十月	十一月	十二月
右足	右足	右足	左手	左手	左手
少陰	太陰	厥陰	厥陰	太陰	少陰
	冬	兩陰交盡		秋	生陰

手足十應月圖

山靈樞
陰陽繫
除陽驚
日月篇



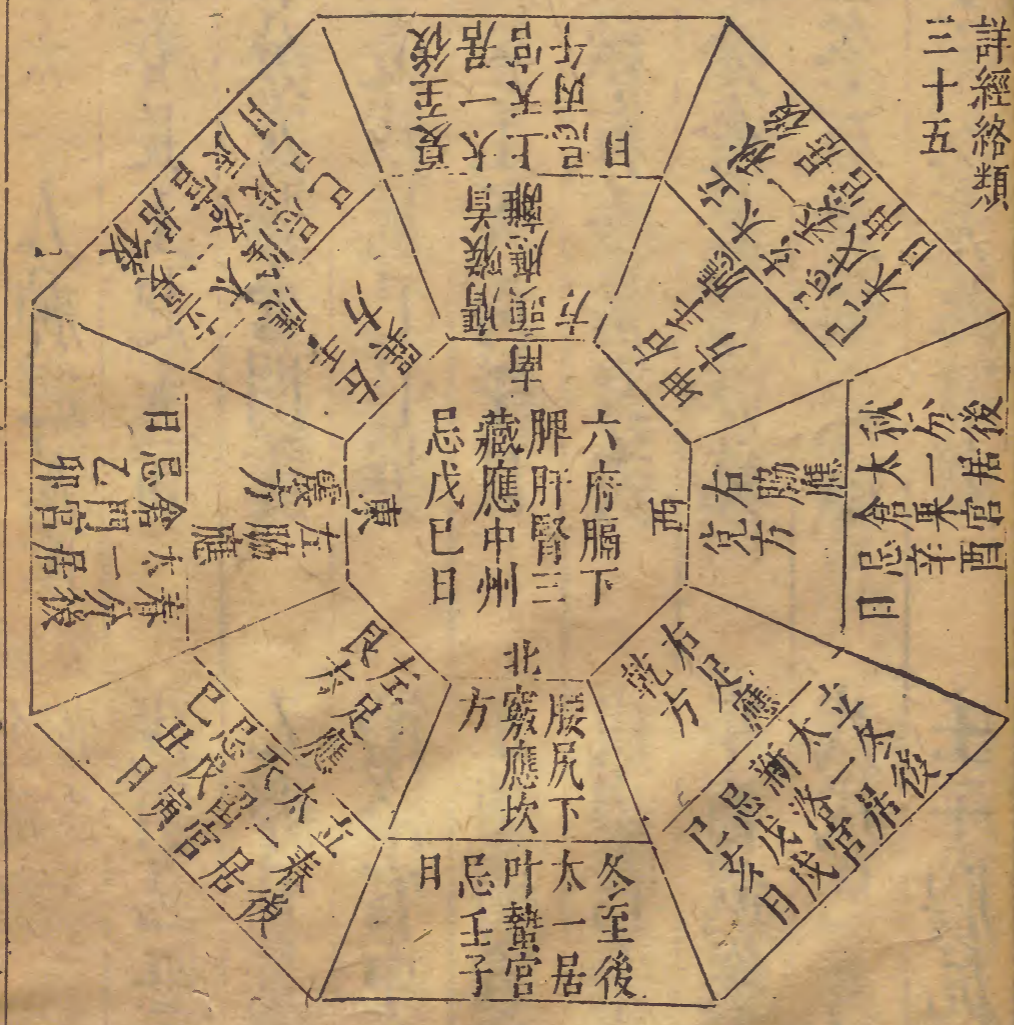
二十經脈合二十經水圖

出經水篇



身形應九野太乙在所天忌圖

詳經絡類
三十五



九宮入風篇
以八節分八
宮而稱為太
一所居者正
合月建之序。
蓋月建所在
之方。即時令
所王之位。人
身之氣。無不
應之。故凡鍼
灸家當知避
忌者。恐傷其
王氣耳。

太一人神避忌歌

鍼灸破癰切宜忌之

立春艮上起天留

戊寅巳丑左足求

春分左脇倉門震

乙卯日見定為仇

立夏戊辰巳巳巽

陰洛宮中左手愁

夏至上天丙午日

正值膺喉離首頭

立秋右手當玄委

戊申巳未坤上游

秋分倉巽西方兌

辛酉還從右脇求

立冬右足加蕪洛

戊戌巳亥乾位收

冬至坎方臨叶蟄

壬子腰尻下竅流

五藏六府并臍腹

招搖諸戊巳中州

逐日人神所在歌

忌鍼灸

人神之法將何起

一日先從足大指

二日外踝三股內

四在腰髀五口裏

六手七居內踝次

八腕九尻十腰背

十一鼻柱二髮際

十三牙齒皆相類

十四胃腕五徧身

六智十七氣衝尋

十八股內十九足

二十內踝須分明

廿一在手小指間

廿二外踝廿三肝

及足

廿四手陽明勿錯

廿五足陽明二般

廿六在胃廿七膝

廿八陰中勿相逼

廿九元來膝脛前

三十足跌須記得

血忌歌忌鍼灸

三當避虎四猴鄉

五兔六雞皆可畏

七龍八狗正剛強

九在蛇宮十在亥

十一偏嫌馬伏藏

十二月中逢鼠位

是名血忌必須防

五十干人神所在

甲日 在頭

乙日 在項

丙日 在肩

丁日 在膈

戊日 在腹

巳日 在背

庚日 在膝

辛日 在脾

壬日 在腎

癸日 在足

十二支人神所在

子日 在目

丑日 在耳

寅日 在臂一云
面及口

卯日 在鼻一云
在脾

辰日 在腰

巳日 在手一云
在頭口

午日 在心

未日 在足一云
在心

申日 在頭一云
在肩腰

酉日 在背一云
在脛

戌日 在頭一云
在咽喉

亥日 在項一云
在臂脛膝

十二時人神所在

子時 在踝

丑時 在頭

寅時 在耳

卯時 在面

辰時 在項

巳時 在乳

午時 在胃

未時 在腹

申時 在心

酉時 在膝

戌時 在腰

亥時 在股

癸日右皆人神所在金不宜鍼灸慎之慎之

禁鍼穴歌 共三十一穴

禁鍼穴道要光明 腦戶顙會及神庭

絡却玉枕角孫穴 顙顙承泣隨承靈

神道靈臺臆中忌 水分神闕并會陰

橫骨氣衝手五里 箕門承筋及青靈

乳中上臂三陽絡 二十三穴不可鍼

孕婦不宜鍼合谷 三陽交內亦通論

石門鍼灸應須忌 女子終身無妊娠

外有雲門并鳩尾 缺盆客主人莫深

肩井深時人悶倒 三里急補人還平

禁灸穴歌 四十七穴

禁灸之穴四十七 承光瘰癧門風府逆

睛明攢竹下迎香

天柱素膠上臨泣

腦戶耳門瘕脉通

禾膠顴膠絲竹空

頭維下關人迎等

肩貞天牖心俞同

乳中脊中白環俞

鳩尾淵腋如周榮

腹哀少商并魚際

經渠天府及中衝

陽池陽關地五會

漏谷陰陵條口逢

殷門申脉承扶忌

伏兔髀關連委中

陰市下行尋犢鼻

諸穴休將艾火攻

鍼灸諸則

一凡諸病之作皆由血氣壅滯不得宣通鍼以開導之灸以溫煖之治畢須好將護忌生冷醋滑等物若不知慎必反生他疾

一凡灸頭與四肢必火足氣到方能愈病然頭巔四肢肉薄若併灸之則血氣絕於下宜時爲歇火或隔日再報使血脉通達火氣流行積數充足自然除疾又如本經鍼法多云刺入三分灸三壯之類乃槩舉大綱未盡心法且手足皮薄宜炷小數少腹背肉厚宜炷大壯多皆當以意

推測若灸背者。宜熟斯佳也。凡灸察生熟之候。當以人之盛衰老少肥瘦爲則。凡灸臍下久冷。疝瘕痞氣塊伏。梁積氣。宜艾炷大。又小品諸方云。腹背宜灸五百壯。四肢則但去風邪。不宜多灸。七七壯至七七壯止。不得過。隨年數。如巨闕鳩尾。雖是胃腹之穴。灸不過七七壯。艾炷不須大。以竹筋頭作炷。正當脉上灸之。若灸此處而炷大。灸多。令人永無心力。如頭頂穴。若灸多。令人失精神。臂脚穴。灸多。令人血脉枯竭。四肢細瘦無力。既復失精神。又加於細瘦。卽脫人真氣也。

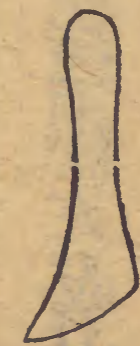
一凡微數之脉。及新得汗後。並忌灸。

一凡人年三十以上。若灸頭。不灸三里。令人氣上。眼闇。以三里穴。能下氣也。凡一切病。皆灸三里。三壯。每日常灸。氣下乃止。

一凡灸法。須先發於上。後發於下。先發於陽。後發於陰。凡鍼刺大法。多宜在午時之後。不欲在午時之前。

九鍼圖 出九鍼論

一日 鑱鍼



其頭大其末銳取法于巾
鍼去末寸半漸銳之長一
寸六分主熱在頭身用之

二日 員鍼



筓其身如其鋒取法于絮
鍼長一寸六分主治分肉
間氣滿身用之

三日 鍤鍼



其身大其末員取法于黍
粟之銳長三寸半主按脉
取氣令邪氣出

四日 鋒鍼



筓其身鋒其末取法于絮
鍼長一寸六分主癰熱出
血用之○九鍼十二原篇
曰凡三隅以發痼疾

五日 鈹鍼



其末如劍鋒可以取大膿
廣二分半長四寸主大癰
膿兩熱爭者用之

六日 員利鍼



尖如釐且員且銳微大其
末反小其身取法于釐鍼
長一寸六分主取癰痺

七日
毫鍼



尖如蚊虻喙。取法于毫毛。長一寸六分。主寒熱痛痺在絡。

八日
長鍼



長其身。鋒其末。取法于綦鍼。長七寸。主取深邪遠痺。

九日
大鍼



其鋒微員。取法于鋒鍼。長四寸。主取大氣不出關節。

類經圖翼四卷終

類經圖翼五卷

經絡 三

諸部經絡發明

張介賓類著

頭面部

喉口唇舌部

頸肩部

胷腹部

背部

脇肋部

四肢部

皮毛肌肉部

筋骨血脉部

藏府部

前後陰部

頭面部

巔○足太陽交巔○足厥陰與督脉會於巔俱經絡二

○手少陽別於巔經絡三○足少陽之筋交巔上

經絡四○督脉上額交巔入絡腦經絡十七

腦髓○足太陽直者入絡腦經絡二○足陽明循眼

系入絡腦經絡十三○諸髓者皆屬於腦經絡十一

腦為髓之海經絡十二○腦者陰也髓者骨之充

也疾病八○髓者以腦為主疾病十六○肌肉之精

為約束裹擷筋骨血氣之精而與脉并為系上

屬於腦疾病十一

額顱○足陽明循髮際至額顱○足太陽上額○

足厥陰上出額俱經絡二○足少陽之筋直者上額

角○手少陽之筋結於角俱經絡四○手足少陰太

陰足陽明此五絡皆上絡左角鍼刺三十

頭○足少陽上抵頭角經絡二○足太陽之筋直者

上頭○手陽明之筋直者上左角絡頭俱經絡四

督脉之別散頭上經絡五○頭者精明之府疾病類九

面○任脉循面

經絡二十七

○足少陽之別散於面○

手少陰出於面

俱經絡三

○諸陽之會皆在於面疾

三

○十二經脉三百六十五絡其血氣皆上於

面而走空竅

藏象二十

○心者生之本其華在面藏象

類

目

附命門

○目者肝之官也

脉色三十一

○東方色青入

通於肝開竅於目

藏象四

○東方生風在竅為目

藏象五

○敷和之紀其主目

運氣十三

○任脉入目○

督脉與太陽起於目內眥其少腹直上者上繫

兩目之下

俱經絡二十七

○蹻脉屬目內眥氣不營則

目不合

經絡二十八

○足太陽有通項入於腦者正

屬日本名曰眼系○陰蹻陽蹻陰陽相交陽入

陰陰出陽交於目銳眥陽氣盛則瞋目陰氣盛

則瞑目

俱鍼刺四十四

○足太陽起目內眥

經絡二

○足

太陽之筋支者為目上網○足陽明之筋上合

於太陽為目下網○足少陽之筋支者結於目

眥為外維

俱經絡四

○足陽明還繫目系

經絡三

○足

少陽起目銳眥至銳眥後○手太陽至目銳眥

支者至目內眥○手少陽至目銳眥○手少陰

繫目系○足厥陰連目系俱經絡二○手少陰合目

內眥經絡三○手陽明之別者合於宗脉經脉五○

足少陽繫目系合少陽於外眥經絡三○肝氣通

於目肝和則目能辨五色矣經絡十二○平旦陰

盡陽氣出於目目張則氣上行於頭夜則氣行

於陰而復合於目經絡十五○其精陽氣上走於

目而為睛藏象二十○心者五藏之專精也目者其

竅也疾病八○目者宗脉之所聚也上液之道也

疾病七十九○諸脉者皆屬於目經絡十一○五藏六

府目為之候○五藏六府之津液盡上滲於目

俱疾病五十八○五藏六府之精氣皆上注於目而為

之精精之窠為眼骨之精為瞳子筋之精為黑

眼血之精為絡其窠氣之精為白眼肌肉之精

為約束○目者五藏六府之精也營衛氣之

所常營也神氣之所生也○目者心使也俱疾病八

十一○

命門○太陽結於命門命門者目也經絡十三

鼻附天

○鼻者肺之官也

脉色三十一

○西方白色入

通於肺開竅於鼻

藏象四

○肺主鼻在竅為鼻

藏象

五○審平之紀其主鼻

運氣十三

○手陽明上挾鼻

孔○足陽明起於鼻之交頰中下循鼻外○手

太陽支者抵鼻

俱經絡二

○足陽明之筋下結於鼻

○足太陽之筋結於鼻

俱經絡四

○其宗氣上出於

鼻而為臭

藏象二十

○肺氣通於鼻肺和則鼻能知

香臭矣

經絡十二

天牝○天牝從來復得其往

論治二十

耳

○耳者腎之官也

脉色三十一

○南方赤色入通於

心開竅於耳

藏象四

○腎主耳在竅為耳

藏象五

足太陽支者至耳上角○足陽明循頰車上耳

前○足少陽下耳後支耳中出耳前○手太陽

入耳中○手少陽繫耳後出耳上角支入耳中

出耳前

俱經絡二

○手陽明之別者入耳合於宗脉

五

○足少陽之筋出太陽之前循耳後○足

陽明之筋其支者結於耳前○手太陽之筋結

於耳後完骨支者入耳中直者出耳上

俱經絡四

○

手厥陰出耳後合少陽完骨之下三 經絡○十二

經脉三百六十五絡其別氣走於耳而為聽象藏

十二○手足少陰太陰足陽明五絡皆會於耳中

上絡左角鍼刺三十○足少陽之標在窻籠者耳也

經絡十二○耳者宗脉之所聚也疾病七十九○腎氣通

於耳腎和則能聞五音矣經絡二十三

枕骨○足太陽之筋直者結於枕骨○足少陰之

筋結於枕骨與足太陽之筋合俱經絡四

完骨○足太陽之筋上結於完骨○手太陽之筋

結於耳後完骨俱經絡四○手厥陰出耳後合少陽

完骨之下經絡三

顙○手太陽斜絡於顙經絡二

頰○足太陽之筋支者下結於頰○足陽明之筋

合於頰○手陽明之筋支者結於頰○足少陽

之筋結於頰俱經絡四○躄脉入頰經絡二

頤○手太陽支者上頤○手少陽至頤○足少陽

抵於頤俱經絡二○足陽明上頰頤經絡三

頰○手陽明支者貫頰○手太陽支者循頸上頰

○手少陽下頰○足少陽下加頰車○足厥陰

支者下頰裏○足陽明循頰車俱經絡二○足少陽

在耳下曲頰之後經絡十○手少陽之筋其支者

當曲頰經絡四

頤○任脉上頤○督脉上頤俱經絡二十七○足陽明循

頤後下廉經絡二○足少陽之別出頤頤中經絡三

頤○足少陽之筋下走頤○手太陽之筋結於頤

○手少陽之筋上乘頤○手陽明之筋直者下

右頤俱經絡四

頰○足太陽之筋下頰經絡四

人中○手陽明交人中經絡二

承漿○足陽明下交承漿經絡二

喉口脣舌部

咽喉○任脉至咽喉○督脉入喉俱經絡二十七○衝脉

任脉會於咽喉藏象十七○足陽明循喉嚨○手太

陽循咽○足少陽循喉嚨○足厥陰循喉嚨之

後上入頰頰○手少陰支者上挾咽俱經絡二○足

少陽之別上挾咽○足陽明上循咽○足太陰

合於陽明上行結於咽○手少陰之正上走喉

嚨○手厥陰出循喉嚨○手陽明上循喉嚨○

手太陽循喉嚨俱經絡三○足陽明挾咽之動脈經絡

十○上焦並咽以上經絡二

噤○足太陰脈絡噤疾病十三

會厭○厭小而疾薄則發氣疾其開闔利厭大而

厚則開闔難其氣出遲○足之少陰絡於橫骨

終於會厭俱鍼刺四十五

口○中央黃色入通於脾開竅於口藏象四○脾主

口在竅為口藏象五○備化之紀其主口運氣十三

手陽明挾口○足陽明上挾口俱經絡二○足陽明

出於口經絡三○脾氣通於口脾和則口能知五

穀矣經絡十二○衝任之脈絡唇口藏象十七

唇○脾之合肉也其榮唇也藏象八○脾胃大小腸

三焦膀胱者倉廩之本其華在唇四白藏象二

督脈環唇經絡十七○足陽明環唇○足厥陰環

唇內俱經絡二○口唇者脾之官也脈色十一○唇舌

者肌肉之本也疾病九十五

舌○舌者心之官也

脉色三十一

○中央黃色入通於

脾開竅於口故病在舌本

藏象四

○足少陰之脉

貫腎繫舌本

疾病六十二

○心主舌在竅為舌

藏象五

○升明之紀其主舌

運氣十三

○足太陰連舌本散

舌下○足少陰挾舌本

俱經二絡

○足太陰貫舌中

○足少陰直者繫舌本

俱經三絡

○足少陰舌下

經絡

九○足少陰之標在背腧與舌下兩脉

經絡十二

足之少陰上繫於舌

鍼刺四十五

○手少陰之別繫

舌本

經絡五

○手少陽之筋支者入繫舌本○足

太陽之筋支者別入結於舌本

俱經四絡

○上焦上

至舌

經絡二十三

○厥陰者肝脉也肝者筋之合也

筋者聚於陰器而脉絡於舌本

疾病九十五

○其濁

氣出於胃走脣舌而為味

藏象二十

○心氣通於舌

心和則舌能知五味矣

經絡十二

齒牙○手陽明入下齒中○足陽明下循鼻外入

上齒中

俱經二絡

○手陽明之別編齒

經絡五

○手少

陽之筋支者上曲牙

經絡四

○足陽明循牙車

經絡

三○足太陽有入頰編齒者名曰角孫上齒齟

取之鍼刺四十四齒者骨之所終也氣味三

頸肩部

項頸○督脉之別上項經絡五○督脉還出別下項

經絡二○足太陽下項○足少陽循頸○手太

陽循頸○手少陽上項○足厥陰循喉嚨之後

上入頰頰俱經二○足太陽從膂上出於項○足

少陰繫舌本復出於項俱經三○足陽明之別上

頭項經絡五○中央之脉督脉也經絡十○足少

陰之筋挾膂上至項○手太陽之筋其支者循

頸出走太陽之前○手陽明筋直者從肩髃上

頸俱經四○衝脉上者出於頰頰鍼刺二十○肌肉之

精為約束裏擷筋骨血氣之精而與脉系後出

於項中疾病八十一

肩○足太陽循肩髃內下貫胛○足少陽至肩上

○手太陽繞肩胛交肩上○手陽明上肩出髃

骨之前廉○手少陽循臑外上肩俱經二○手太

陽之別絡肩髃○手陽明之別上乘肩髃俱經五

○足太陽之筋支者結於肩髃○手陽明之筋

結於鬲其支者繞肩胛○手太陰之筋結肩前

鬲俱經絡四○督脉之別當肩胛左右走太陽經絡五

○督脉循肩膊經絡二十七

缺盆○足陽明入缺盆○足少陽入缺盆○手太

陽入缺盆○手陽明出入缺盆○手少陽出入

缺盆俱經絡二○足太陽之筋上出缺盆○足陽明

之筋至缺盆而結○足少陽之筋結於缺盆俱經絡

四絡○手太陰上出缺盆經絡三○五藏六府心為

之主缺盆為之道藏象二十九

胃腹部

胃○足少陽下胃中○足少陰注胃中○手厥陰

起胃中俱經絡二○手少陽注散胃中○脾之大絡

布胃俱經絡五○手心主之正別下淵腋三寸入胃

中經絡三○足太陰之筋散於胃中○手太陰之

筋下結胃裏○手少陰之筋結下胃中○手厥

陰之筋入腋散胃中俱經絡四○衝脉俠齊上行至

胃中而散經絡十七○躄脉上循胃裏經絡十八

臆中○手少陽布臆中經絡二○足厥陰絡於臆中

經絡三十

膻中者心主之宮城也

疾病五十六

膈○手太陽下膈○手少陽下膈○手厥陰下膈

○足少陽貫膈○足太陰上膈○足厥陰上貫

膈○足陽明下膈○足少陰從腎上貫肝膈

俱經二絡

乳○足陽明下乳內廉經絡二○手陽明之正從手

循膺乳經絡三○足少陽之筋繫於膺乳○手少

陰之筋交太陰挾乳裏俱經絡四○胃之大絡名曰

虛里出左乳下脈色十一

鳩尾○任脉之別下鳩尾經絡五

腹○足陽明之正入於腹裏經絡三○足陽明之筋

上腹而布經絡四○足太陰上入腹○足厥陰抵

小腹俱經絡二○任脉之別散於腹經絡五○任脉者

循腹裏經絡十七○小腹臍下三結交者陽明太

陰也鍼刺五十三

臍○足陽明下挾臍經絡二○足太陰之筋結於臍

○手少陰之筋下繫於臍俱經絡四○衝脉者起於

氣街並足少陰之經挾臍上行至胃中而散○

督脉少腹直上者貫臍中央俱經絡二十七

背部

背脊○西方白色入通於肺故病在背藏象四○足

太陽挾脊○足少陰貫脊俱經絡二○足陽明之筋

上循脇屬脊○足太陰之筋內者著於脊○足

少陰之筋循脊內○手陽明之筋支者挾脊俱經絡

四絡○督脉貫脊經絡二十七○背者胃中之府疾病九

一○邪在小腸者屬於脊鍼刺四十七

膂○足太陽入循膂經絡二○足少陰之筋挾膂上

項經絡四○督脉之別挾膂貫膂經絡五

腰○足太陽抵腰中經絡二○足少陰之別貫腰經絡

五○督脉挾脊抵腰中經絡二十七○腰者腎之府

疾病九十一

脇肋部

腋○足少陽直者下腋○手太陰橫出腋下○手

少陰下出腋下○手厥陰上抵腋下俱經絡二○手

太陽之正入腋走心○手少陰之正別入淵腋

兩筋之間○手心主之正別下淵腋三寸入胃

中○手太陰之正別入淵腋少陰之前入走肺

俱經
絡三

○足太陽之筋支者從腋後外廉入腋下

○足少陽之筋其直者上走腋前廉○手太陽

之筋入結於腋下

俱經
絡四

○脾之大絡各大包出

淵腋下三寸

經絡
五

○上焦布胃中走腋

經絡二
十三

脇○足少陽循脇裏直者過季脇○手厥陰出脇

○足厥陰布脇肋

俱經
絡二

○足陽明之筋上循脇

○手太陰之筋下抵季脇○手厥陰之筋前後

挾脇

俱經
絡四

○脾之大絡布脇

經絡
五

成○足太陰之筋循腹裏結於肋

經絡
四

四肢部

四肢○四支皆稟氣於胃而不得至經必因於脾

乃得稟也

疾病
十三

○四支者諸陽之本也

疾病
十二

手大指○手太陰出手大指端

經絡
二

手食指○手太陰直出次指內廉出其端○手陽

明起大指次指端

俱經
絡二

手中指○手厥陰循中指出其端

經絡
二

手名指○手厥陰支者循小指次指出其端○手

少陽起手小指次指之端俱經絡二

手小指○手太陽起小指之端○手少陰循小指

之內出其端俱經絡二

手掌○手太陰之別直入掌中經絡五○手少陰抵

掌後銳骨之端入掌內後廉○手厥陰入掌中

俱經絡二

手腕○手太陰從腕後○手太陽循手外側上腕

○手少陽循手表俱經絡二○手太陽之筋結於腕

○手少陽之筋結於腕○手陽明之筋結於腕

俱經絡四○手太陰之別名列缺起腕上○手少陰

之別名通里去腕寸半別而上行○手心主之

別名內關去腕二寸出兩筋間○手太陽之別

名支正上腕五寸內注少陰○手陽明之別名

偏歷去腕三寸入太陰○手少陽之別名外關

去腕二寸外遶臂俱經絡五

合谷○手陽明出合谷兩骨間經絡二

寸口○手太陰之筋循大指上行結於魚後行寸

口外側經絡四

手踝○手太陽循手外側出踝中二 經絡

肘○手太陽出肘內側兩筋之間○手陽明入肘

合外廉○手少陽上貫肘○手太陰行心主之前

下肘中○手少陰下肘內俱經 絡二○手太陽之筋

結於肘內銳骨之後彈之應小指之上○手厥

陰之筋與太陰並行結於肘內廉俱經 絡四

臂○手太陽循臂骨下廉○手陽明循臂上廉○

手少陽出臂外兩骨之間○手太陰循臂內○

手少陰循臂內後廉○手厥陰下臂行兩筋之

間俱經 絡二○手厥陰之筋上臂陰其支者結於臂

四 經絡

臑○手太陽上循臑外後廉○手陽明上臑外前

廉○手少陽循臑外○手太陰下循臑內○手

少陰下循臑內後廉○手厥陰循臑內行太陰

少陰之間俱經 絡二

足○陽氣起於足五指之表陰脉者集於足下而

聚於足心陰氣起於五指之裏集於膝下而聚

於膝上疾病三 十四

足大指○足太陰起於大指之端循內側○足陽明支者入大指出其端○足少陽支者別跗上入大指之間出其端還貫爪甲出三毛○足厥陰起大指叢毛之際俱經絡二○手少陽三焦下膈在於足大指之前少陽之後經絡十六○衝脉入足

大指經絡十三

足中指○足陽明入中指內間其支者入外間經絡

二○足陽明之筋起於中三指經絡四

足名指○足少陽入小指次指之間經絡二○足少

陽之筋起於小指次指經絡四

足小指○足太陽循京骨至小指外側○足少陰

之脉起於小指之下邪走足心俱經絡二○足太陽

之筋起於足小指經絡四

足心○足少陰邪走足心經絡二○衝脉入足下經絡

三十

足本節○足太陰之別名公孫去本節後一寸走

陽明經絡五

足跗○足陽明下足跗○足少陽循足跗上○足

厥陰上循足跗上廉俱經絡二○足陽明之筋結於

跗上經絡四○衝脉別者出跗屬上下經絡十三

足跟○足太陽之筋上循跟經絡四○足少陰循內

踝之後別入跟中經絡二

踵○足太陽之筋循足外踝結於踵○足少陰並

足太陰之筋結於踵俱經絡四

內踝○足太陰上內踝前廉○足厥陰上踝八寸

交出太陰之後俱經絡二○足太陰之筋上結於內

踝○足厥陰之筋上結於內踝之前○足少陰

之筋並足太陰之筋邪走內踝之下俱經絡四○足

少陰之別名大鍾當踝後遶跟走太陽○足厥

陰之別名蠡溝去內踝五寸走少陽俱經絡五○衝

脉並少陰之經下入內踝之後經絡十三○躄脉上

內踝之上經絡二十八

外踝○足太陽出外踝之後○足少陽下出外踝

之前俱經絡二○足太陽之筋上結於踝○足少陽

之筋上結外踝俱經絡四○足太陽之別名飛陽去

踝七寸別走少陰○足少陽之別名光明去踝

五寸走厥陰○足陽明之别名豐隆去踝八寸

走太陰俱經 絡五

足脛○足陽明循脛外廉○足太陰循脛骨後俱經

絡二○足厥陰之別循脛絡五○足少陽之筋上

循脛外廉絡四○衝脉循脛骨內廉溫足脛絡經

十○衝脉下者伏行胛骨內鍼刺 二十

膕○足太陽下貫膕內○足少陰上膕內俱經 絡二

足太陽之筋別者結於踝外絡四○三焦下膂

上踝五寸別入貫膕腸絡經 十六

膝○足陽明下膝臏中○足太陰上膝股內前廉

○足少陽出膝外廉俱經 絡二○足太陽之筋自外

踝邪上結於膝○足陽明之筋上結於膝外廉

俱經 絡四○膝者筋之府疾病九 十一

輔骨○足少陽下外輔骨之前絡經 二○足陽明之

筋其支者結於外輔骨合少陽○足太陰之筋

直者絡於膝內輔骨○足少陰之筋與太陽之

筋合而上結於內輔之下○足少陽之筋支者

別起外輔骨○足厥陰之筋上結內輔之下俱經

絡四

臑中○足太陽從後廉下合臑中○足少陰出臑

內廉○足厥陰上臑內廉俱經絡二○足太陽之正

別入於臑中經絡三○足太陽之經結於臑經絡四

○三焦下踰出臑中外廉經絡十六○衝脉邪入臑

中經絡十三

上廉下廉○足陽明下三里三寸為巨虛上廉復

下上廉三寸為巨虛下廉大腸屬上小腸屬下

足陽明胃脉也經絡十六○大腸合於巨虛上廉小

腸合於巨虛下廉鍼刺二

伏兔○足陽明之筋直者上循伏兔○足少陽之

筋前者結於伏兔之上俱經絡四

股○足少陰上股內後廉○足厥陰循股陰俱經絡二

○足太陰之筋上循陰股○足少陰並太陰之

筋而上循陰股俱經絡四○衝脉循陰股內廉經絡十三

髀○足太陽過髀樞循髀外○足少陽橫入髀厭

中以下循髀陽俱經絡二○足陽明之正上至髀○

足太陰之正上至髀○足少陽之正繞髀俱經絡三

○足少陽之筋其支者上走髀○足陽明之筋

結於髀樞其直者上結於髀○足太陰之筋上

結於髀俱經絡四

節○諸筋者皆屬於節經絡二

谿○北方黑色入通於腎故病在谿藏象四

四末○四末陰陽之會者此氣之大絡也經絡十三

陽受氣於四末鍼刺二

四街○四街者氣之徑路也經絡十三

皮毛肌肉部

皮毛○西方生燥在體為皮毛藏象五○肺者氣之

本其華在毛其充在皮藏象二○肺之合皮也其

榮毛也藏象八○審平之紀其養皮毛運氣十三○肺

合大腸大腸者皮其應○腎合三焦膀胱三焦

膀胱者腠理毫毛其應俱藏象二十八

髮○腎者主蟄封藏之本其華在髮藏象二○腎之

合骨也其榮髮也藏象八

肌○三焦膀胱者倉廩之本其華在脣四白其充

在肌藏象二

肉○脾之合肉也

藏象八

○中央生濕在體為肉

藏象

五○備化之紀其養肉

運氣十三

○脾合胃胃者肉

其應

藏象二十八

筋骨血脉部

筋爪○東方生風在體為筋

藏象五

○敷和之紀其

養筋

運氣十三

○足厥陰絡諸筋

經絡四

○肝之合筋

也其榮爪也

藏象八

○肝者罷極之本其華在爪

其充在筋

藏象二

○肝合膽膽者筋其應

藏象二十八

○筋者聚於陰器而脉絡於舌本

疾病九十五

骨○北方生寒在體為骨

藏象五

○腎者主蟄封藏

之本其充在骨

藏象二

○腎之合骨也

藏象八

○靜

順之紀其養在骨髓

運氣十三

○骨者髓之府

疾病九類

一十

血脉○心者生之本其充在血脉

藏象二

○心之合

脉也

藏象八

○南方生熱在體為脉

藏象五

○升明

之紀其養血

運氣十三

○心合小腸小腸者脉其應

藏象二十八

藏府部

肺○審平從革堅成之紀其藏肺運氣十三○手太陰

屬肺○手陽明絡肺○手少陰上肺○足少陰

直者入肺中○足厥陰上注肺俱經絡二○諸氣者

皆屬於肺經絡十一○肺者氣之本藏象二○脾氣

散精上歸於肺藏象十二

大腸○手陽明屬大腸○手太陰下絡大腸俱經絡二

○足太陰之別者入絡腸胃經絡五

胃○足陽明屬胃○足太陰絡胃○手太陽抵胃

○足厥陰挾胃○手太陰循胃口俱經絡二○手太

陰之筋散貫貫經絡四○大腸小腸皆屬於胃經絡

十六○足太陰脉貫胃屬脾疾病十三

脾○備化卑監敦阜之紀其藏脾運氣十三○足太陰

屬脾○足陽明絡脾俱經絡二

心○升明伏明赫曦之紀其藏心運氣十三○手少陰

起心中出屬心系○手太陽絡心○足太陰支

者注心中○足少陰支者絡心俱經絡二○足太陽

循膂當心入散○足少陽貫心○足陽明上通

於心俱經絡三○手心主之別絡心系經絡五○督脉

上貫心經絡二 ○足太陽背俞注於心疾病六

○諸血者皆屬於心經絡二

小腸 ○手太陽屬小腸 ○手少陰絡小腸俱經

足太陰之別者入絡腸胃經絡

膀胱 ○足太陽屬膀胱 ○足少陰絡膀胱俱經

三焦下膈並太陽之正入絡膀胱約下焦經絡

○三焦合入於委陽鍼刺二

腎 ○靜順潤流流衍之紀其藏腎運氣 ○足少陰

屬腎 ○足太陽絡腎俱經 ○足少陰之正別走

太陽而合上至腎經絡 ○腎合三焦膀胱藏象

○衝脉者十二經之海也與少陰之大絡起

於腎下經絡 ○衝脉下者注少陰之大絡鍼刺

○胞絡者繫於腎疾病六

心包絡 ○手厥陰屬心包絡 ○手少陽散絡心包

○足少陰之別者上走心包經絡

三焦 ○手少陽屬三焦 ○手厥陰絡三焦俱經

三焦下膈在於足大指之前少陽之後出於膈

中外廉名曰委陽是太陽絡也手少陽經也三

焦者足少陽太陽之所將太陽之別也經絡十六○

手太陰之脉起中焦經絡二

膽○足少陽屬膽○足厥陰絡膽俱經絡二

肝○敷和委和發生之紀其藏肝運氣十三○足厥陰

屬肝○足少陽絡肝○足少陰上貫肝膈俱經絡二

○足少陽散之上肝經絡三

前後陰部

二陰○北方黑色入通於腎開竅於二陰藏象四○

靜順之紀其主二陰運氣十三

陰器○足厥陰過陰器經絡二○足厥陰脉循陰器

而絡於肝疾病三十九○足陽明之筋聚於陰器○

足太陰之筋直者聚於陰器○足少陰之筋並

太陰而上結於陰器○足厥陰之筋結於陰器

俱經絡四○足厥陰之別者循脛上臑結於莖經絡五

○任脉者起於中極之下以上毛際○督脉起

於少腹以下骨中央女子入繫廷孔其絡循陰

器合篡間繞篡後其男子循莖下至篡與女子

等俱經絡二十七○躄脉循陰股入陰經絡二十八○前陰

者宗筋之所聚太陰陽明之所合也疾病三十四○

衝脉者經脉之海也主滲灌谿谷與陽明合於

宗筋陰陽總宗筋之會會於氣街而陽明爲之

長疾病七十一

毛際○足厥陰入毛中○足少陽出氣街遶毛際

俱經絡二○足少陽之正入毛際合於厥陰經絡三

臑○足厥陰別者上臑經絡五○邪在小腸者連臑

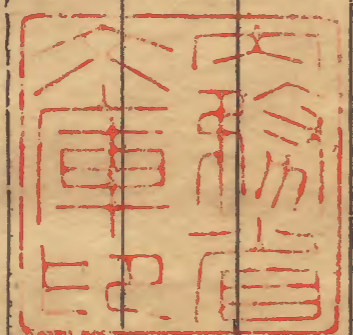
系鍼刺四十七

臀○足太陽貫臀經絡二○足太陽之筋上結於臀

經絡四○督脉別繞臀經絡二

肛○足太陽之正下尻五寸別入於肛經絡三

尻○足少陽之筋後者結於尻經絡四



○凡少明之論皆係論叙列四
○凡大明之五下凡正十限人效班
四

