

老子

上

一之五



漢書門			
一	〇	八	〇
二	一	三	一
册	架	函	號

內閣文庫			
三	一	〇	八
二	一	三	一
册	架	函	號

道家六十四

內閣文庫	
番號	漢 10081
冊數	2 (1)
函號	311 250

311-250

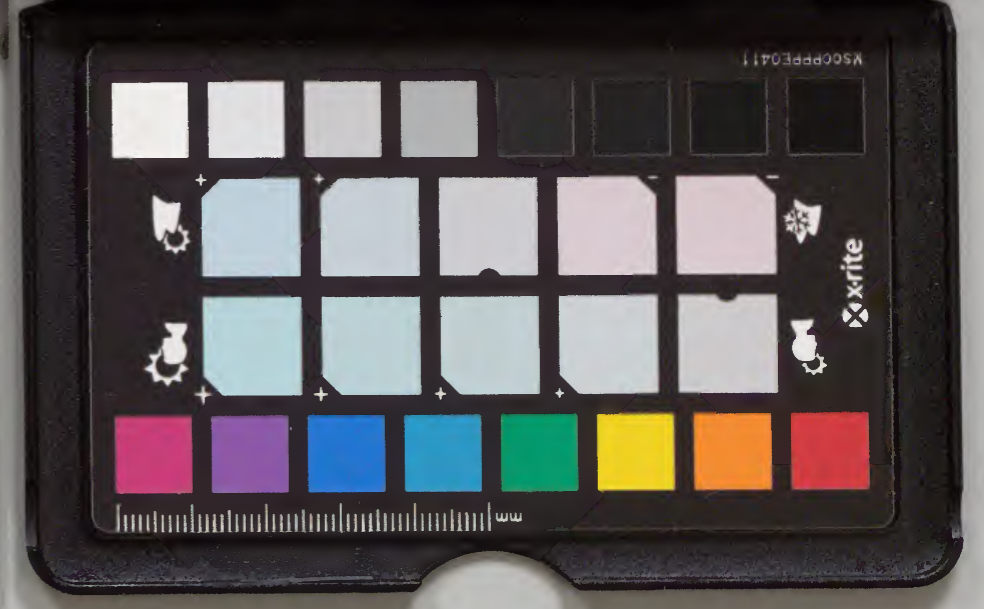


Kodak Gray Scale

A 1 2 3 4 5 6 M 8 9 10 11 12 13 14 15 B 17 18 19



© Kodak, 2007 TM: Kodak



默希子序文子

淺草文庫

大道不振其來已久微波尚存出自諸子莫不祖述

道德彌縫百代文子者周平王時人也著書一十二

篇平王問文子曰聞子得道於老君今賢人身雖有

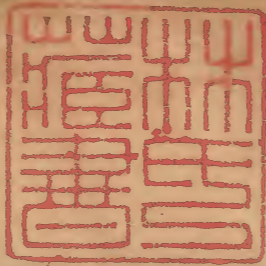
道而遭淫亂之世以一人之權而欲化久亂之民其

能庸乎文子對曰道德匡邪以爲政振亂以爲理使

聖德復生天下安寧要在一人故積德成王積怨成

亡而堯舜以是昌桀紂以是亡平王信其言而用之

時天下治然安危成敗匪降自天在乎君王任賢而



已故聖人怵怵爲天下孩其人同於赤子欲以興利
去害而安之非欲有私已也其書上述皇王帝霸興
亡之兆次敘道德禮義衰殺之由莫不上極玄機旁
通庶品其旨博而奧其辭文而真故有國者雖淫敗
之俗可返樸於太素有身者而患累之質可復至命
於自然大矣哉君子不可不刳心焉洎我唐十有一
葉皇帝垂衣布化均和育物柔懷庶邦殊俗一軌故
在顯位者咸盡其忠慕幽居者亦安其業默希以元
和四載投迹衡峯之表考室攀蓋之前迨經八稔夙

敦樸素之風竊味希微之旨今未能拱默強爲注釋
是量天漢之高邈料滄溟之淺深者亦以自爲難矣

而立言所以發明皇帝王伯之道欲爲君者必

吳全節序文子
吳量天贊之高嚴林俞道之對彩香亦以自風巖矣
海難索之風驟和赤難之骨今未前林熾顯爲玉翠

吳全節序文子

文子者道德經之傳也老子本易而著書文子法老
而立言所以發明皇帝王伯之道欲爲君者必義軒
之君爲民者皆大庭葛天之民其垂意於世亦深矣
後人莫究或相詆訾今南谷杜高士居吳興計籌山
授奇訪古得文子故居之地復得文子全書遂爲析
篇章分句讀續義附說使學者日擊道存予嘗謂乾
坤開闢之後天道自北而南聖朝肇基朔方元運一
轉六合爲家洪荒之世復見今日南谷應運著書以

昭皇道將措斯世於華胥氏之域山林士不忘致君
澤民之心誠可尚也吾教有人喜而序其端云

南谷子序文子

古之君天下者太上無為其次有為是故皇以道化
帝以德教王以功勸伯以力率四者之治若四時焉
天道流行固非人力之能強然則時有可行道無終
否冬變而春存乎歲伯變而皇存乎君此文子作而
皇道昭矣文子晉之公孫姓辛名鉞字計然文子其
號家睢之葵丘屬宋地一稱宋鉞師老子學早聞大
道著書十有二篇曰文子歸本老子之言歷陳天人
之道時變之宜萃萬古於一編誠經世之樞要也楚

平王聘而問道范蠡從而師之勾踐位以大夫佐越
平吳功成不有退隱封禺之地登雲仙去吳興計籌
之陽乃其故處唐玄宗時徵士徐靈府隱修衡嶽注
文子之書上進遂封通玄真人號其書爲通玄真經
僕生江左身老吳邦訪文子之遺踪建白石通玄觀
因獲文子故編暇日分章纘義叅贊玄風若夫化教
勸率道德功力之辯則不無望於世之大賢云爾

黃石翁序文子

古之士用人家國必有世外隱者爲之師磨礪淬厲
受其書盡其道然後功成而名立越有上將軍范蠡
其師爲計然計然親見聖人於衰周懷至寶而不耀
嘗究觀天道人事疆弱典廢自然之理著書十有二
篇蠡用之平吳而霸越又以其緒餘全身肥家三積
三散保其令名觀蠡之始終以信其師之道觀蠡屢
對勾踐之言皆其師之言也其書柳子厚芟除冗駁
掇取精微自爲一書頗發其意惜不傳南谷先生按

圖以得計然舊居之山踞高峰之峻峙俯具區之渺
瀾既爲之築室肖像復取文子作纘義融會貫通削
嶮就夷發舒皇帝王伯之蘊與所著玄經原旨並行
於代先生有道者其清勤儉素不爭而善勝深得柱
下宗旨立言立事見於薦紳韋布之所論著固已勒
堅石而鍍華梓矣抑太史公之論陶朱謂其苦身戮
力與越深謀又謂苦身戮力致產數千萬復言之不
厭先生於此事異而同其功名高而不享其富則其
所以得於計然之書者豈在文字章句之末去之千

較真有若合符契者焉獨恨名卿大夫知先生者多
登門問道不少迺未能盡用其說如古人之謀國豈
信道之未篤歟山林之士不忘斯世肉食其忘之歟
不然所以尊吾老子之道者何所爲而然也余故表
記范師友之所從受于篇端以俟

晴英相文之河并受于蕭繼以辨

不然河以尊吾者于之數者何西爲而然也余姑表
計雖之未蕭燠山林之士不忘其世以食其志之燠
登門問道不少雖未蕭盡用其端收古人之精固嘗
其真者合於其樂者豈能與大夫以夫也

按文子姓辛名鈺一名計然葵丘濮上人也師事老
子楚平王問曰聞子得道於老聃可得聞乎對曰道
德匡邪以爲正振亂以爲治醇德復生天下安寧要
在一人故積德成王積怨成亡堯舜是以昌桀紂是
以殃王曰敬聞命矣後南游吳越范蠡師之越欲伐
吳蠡諫曰臣聞之師曰兵凶器戰逆德爭者事之末
也陰謀逆德好用凶器試身於所未不可勾踐不聽
敗於夫椒後位以上大夫弗就隱吳興餘英禺山相
傳以爲登雲而升按寰宇記吳興志俱載餘英東南

文子者
三十里有計籌山越大夫計然嘗登此山籌度地形
因名焉今山陽白石頂通玄觀乃故隱處也其紫雲
關昇元觀卽古常清觀宋乾道間改賜今額山之半
有曰登雲石者在著文子十二篇唐封通玄真人書
爲通玄真經

文子目錄

默希子 徐靈府
正儀子 朱弁 合註
南谷子 杜道堅

一卷

道原篇

二卷

精誠篇

三卷

文子

目

九守篇

四卷

符言篇

五卷

道德篇

六卷

上德篇

七卷

徵明篇

八卷

自然篇

九卷

下德篇

十卷

上仁篇

十一卷

上義篇

十二卷

上禮篇

文子目錄終

文子卷一

句餘孫 鑛文融評

武林梁 杰廷玉閱

道原篇

且物之為貴莫先於人然不能定心援而朗
照裂愛網於通津遂使性隨欲遷生與物化
至人哀之故述大道之原特標眾篇之首俾
尋原以階道方觸事而即真豈不有以者哉

老子曰有物混成

默希子曰凝湛常存故言有物陶
冶萬類故言混成正儀子曰稱有

物者欲明無物者也混為
能含清濁成為不遺纖介

先天地生

正儀子曰天地玄黃為色方圓
為形道豈生於形色之後也

惟象無形。窈窈冥冥。正儀子曰可以理會難以目見

寂寥淡漠。默希子曰言道性深微不可測

不聞其聲。默希子曰非聲可聞非色可觀

吾強之為名字之曰道。默希子曰既非聲非色即無名無字無言無說今所言者

即非真號故曰強名也正儀子曰夫形聲俱無則名言莫及也將欲指示非強而何

夫道者高不可極深不可測。默希子曰既無形象可觀豈有高深可測

包裹天地稟受無形原流油油冲而不盈。默希子曰道範圍天地

地故曰包裹稟受虛靜故曰無形其原產萬物如木之流滿而不溢酌而不耗油油音骨木出貌

濁而靜之徐清。默希子曰如動而靜似濁而清正儀子曰同物謂之濁也取其不汗之

徐以會之則本自清矣

施之無窮無所朝夕。默希子曰博施無窮豈止旦暮正儀子曰隨用而大萬古常今

表之不盈一握。默希子曰表之乃有物握之乃無形正儀子曰真純無纖微之質

約而能張。正儀子曰在乎至簡從事則廣

幽而能明。正儀子曰雖寂默之幽亦顯應之明也

柔而能剛。默希子曰不與物爭曰柔能終不挫曰剛

含陰吐陽。正儀子曰藏用為陰昭化為陽

而章三光。正儀子曰日月星辰稟之故能各麗其所

山以之高淵以之深獸以之走鳥以之飛麟以之遊。

名理煩瑣故不嫌句

鳳以之翔星曆以之行
正儀子曰高山深淵麟遊鳳翥宿離不忒升沉遂所者至高深之宜飛走之勢游翔之精經緯之象斯不期而然不會而至無代司以成勢皆畢受而自宜均其生成故稱大道也

三語一部
老子了案

成虛體

以卑取尊

正儀子曰人尊而自卑默希子曰夫有位者未嘗不黜者也今以無位卑而成不黜

尊之

以退取先

正儀子曰自後而人先默希子曰夫有爭者未嘗不退者也今以不爭之退而成無

敵之先
南谷子曰生天地育萬物變化有無不測其妙者

道也安天下撫兆民進退存亡不失其正者聖人也惟知道則亡可存卑可尊退可先矣

古者三皇伏羲神農黃帝

默希子曰天地人三皇

得道之統立於中央神與化遊以撫四方

正儀子曰治天下神

運乎中德澤克乎外也默希子曰言德配天地不治而自化是能寄中區以應用恣旁行而不流也

是故能天運地埤

默希子曰陽性剛運陰性柔埤

輪轉而不廢水流而不止與物終始風興雲蒸雷聲

雨降竝應無窮

默希子曰夫德合自然治通大順則天地不虧運埤之理風雨不乖燥潤

之節五行無尅六氣自和故聖人神動如天尸居如地其合如風雷其澤如雲雨雖萬物生化不知所窮而執一無為與之竝也

說得縱橫
磅礴

已雕已琢。還復於樸。默希子曰使萬物復其性

無為為之而合乎道。默希子曰任其自為則無所不為故物暢其性我常無為是以

與道而符合也正儀子曰一本合乎生死言生者不得不生生者自然爾死者不得不死死者自然

爾故曰冷乎生死

無為言之而通乎德。正儀子曰無心之言言乃通物

言之未嘗離德也

恬愉無矜而得乎和。正儀子曰以無所矜而合太和

有萬不同而便乎生。正儀子曰萬物異宜各便其性

和陰陽節四時調五行。默希子曰夫陰陽和四時節五行調道之常也非謂聖人

更能改作但俛察人事上法天時中察人情俾克
隱不作以至太平耳正儀子曰和二儀交泰節時
不過節調
不相尅伐

潤乎草木。浸乎金石。禽獸碩大。毫毛潤澤。鳥卵不敗。

獸胎不殞。正儀子曰盡其生成之氣也

父無喪子之憂。兄無哭弟之哀。童子不孤。正儀子曰無中天

婦人不孀。默希子曰皆得相保正儀子曰配合得宜

虹蜺不見。默希子曰邪氣自匿正儀子曰氣之和也

盜賊不行。默希子曰天下大同正儀子曰不貪苟得之利

含德之所致也。默希子曰言上數者皆聖人亭毒之所致也正儀子曰至哉三皇之德也

渾渾噩噩
其無懷焉
天之世乎

能使陰陽不愆品物咸若與道為友與化為人不可得而名矣

南谷子曰上古之君法天道為治本與造化以同遊使民物各遂生成之性道不悖則物無傷焉

天之道正儀子曰一本天常

生物而不有成化而不宰默希子曰無心以生而生者自生無心以化而萬物

成自

萬物恃之而生莫之知德恃之而死莫之能怨默希子曰

將無愛惡於其間何所措其德怨耳

收藏蓄積而不加富布施稟受而不益貧默希子曰蓄之不盈

散之不虚正儀子曰冬陰固蓄春陽發散未嘗虧盈

忽兮恍兮不可為像兮恍兮忽兮其用不詘兮窈兮

冥兮應化無形兮遂兮通兮不虛動兮與剛柔卷舒

兮與陰陽俛仰兮正儀子曰屈伸隨時

南谷子曰能生生而不自生能化化而不自化夫是以為太常

老子曰大丈夫默希子曰能體道者正儀子曰自得之稱

恬然無思淡然無慮正儀子曰物莫當情

以天為蓋以地為車正儀子曰同乎覆載

四時為馬陰陽為御正儀子曰因而乘之

行乎無路正儀子曰廓然皆通

從蒙莊以陰陽為治以萬物為歸約來

游乎無怠。正儀子曰神不可極也

出乎無門。正儀子曰直非所由

以天為蓋，即無不覆也；以地為車，即無不載也；四時

為馬，即無不使也；陰陽御之，即無不備也。是故疾而

不搖，遠而不勞，四支不動，聰明不損，而照見天下者，

執道之要，觀無窮之地也。正儀子曰：夫欲之存也，萬類紛然而未極中之得也。

六合洞然而皆通

故天下之事不可為也。默希子曰：為者敗之。

因其自然而推之。默希子曰：因勢與偕。

擾之即為唐六

萬物之變不可究也。乘其要而歸之。默希子曰：雖變化多端，可精詳。

其要

是以聖人內脩其本而不外飾其末。默希子曰：正一心斥雜伎。

厲其精神。默希子曰：使內明。

偃其知見。默希子曰：止非道。

故漠然無為而無不為也，無治而無不治也。正儀子曰：同物。

為性則皆盡其為棄我之智則萬物自治

所謂無為者，不先物為也。默希子曰：非不為因之而為。

無治者，不易自然也。默希子曰：非無治因之而治。

文子

卷一

六

無不治者。因物之相然也。

默希子曰物我通順

老子曰。執道以御民者。事來而循之。物動而因之。萬

物之化。無不應也。百事之變。無不耦也。

正儀子曰言聖人御天下

因人事所便利而安之則萬民自化百事自諧

故道者。虛無。平易。清靜。柔弱。純粹。素樸。此五者。道之

形象也。

默希子曰此五德無形之形無象之象

虛無者。道之舍也。

默希子曰舍者居也正儀子曰不礙故能集

平易者。道之素也。

默希子曰素者質也正儀子曰任適故無飾

清靜者。道之鑑也。

默希子曰鑑者明也正儀子曰明正故能照

一一分屬

不規規於條目故佳

柔弱者。道之用也。

默希子曰用者通也正儀子曰體順故皆通

反者。道之常也。

默希子曰反情歸性故得常

柔者。道之剛也。弱者。道之強也。

正儀子曰柔故不可挫弱故不可勝

純粹。素樸者。道之榦也。

正儀子曰用此為體

南谷子曰大道無形太平無象而曰虛無平易清靜柔弱純粹素樸為道形象者其形豈其形其象

豈其象哉

虛者。中無載也。平者。心無累也。嗜欲不載。虛之至也。

無所好憎。平之至也。一而不變。靜之至也。不與物雜。

粹之至也。不憂不樂。德之至也。

默希子曰解五義也

夫至人之治也棄其聰明默希子曰無飾智

滅其文章默希子曰存素質

依道廢智默希子曰全清虛去迷妄

與民同出乎公正儀子曰無私心

約其所守寡其所求去其誘慕默希子曰不誘民以智不慕聖之功

除其嗜欲捐其思慮約其所守即察默希子曰居要故明審

寡其所求即得正儀子曰不取故常得

故以中制外百事不廢中能得之則外能牧之正儀子曰

神全情性者則盡養形之理

中之得也五藏寧思慮平筋骨勁強耳目聰明默希子曰

皆守中所致也

大道坦坦去身不遠求之遠者往而復返默希子曰徒涉遠而

迷津不知近而求也

南谷子曰文滅質博溺心外重則內輕是以至人處其實不居其華

老子曰聖人忘乎治人而在乎自治貴忘乎勢位而

在乎自得自得則天下得我矣默希子曰未有身不治而能治人居勢位

而不驕人不驕人者其惟自得自得者我好之人亦好以我情得彼情故曰自得自得則天下之情皆得於我矣

語淺味深

謂理鏗然

樂忘乎富貴而在乎和

默希子曰不驕富貴而保其和樂

知大已而小天下幾於道矣

正儀子曰大已貴乎自得小天下忘乎治人

故曰至虛極也守靜篤也萬物竝作吾以觀其復也

默希子曰言物生虛靜故歸根曰靜靜曰復命言往復無窮萬物不終也

夫道者陶冶萬物終始無形寂然不動大通混冥

默希

子曰洪鑪埏埴始於無象中而有物終於無形則終始之迹居然可觀今以大道之治陰陽之鑪不見造物之端而生生未嘗不續莫究所用之極而化化未嘗不流則始終不可復得也

深閎廣大不可為外折毫剖芒不可為內

默希子曰至大不可

以外求至小不可以內得正儀子曰非巨細之所能內外也

理中趣語

無環堵之宇

正儀子曰非六合之所能舍也

而生有無之總名也

默希子曰言無則觸類森羅言有則形兆莫覩總言萬物之名

生於有無之間也

真人體之是以虛無平易清靜柔弱純粹素樸不與

物雜

正儀子曰以能體之故備五者之德

至德天地之道故謂之真人真人者大已而小天下

貴治身而賤治人不以物滑和不以欲亂情隱其名

姓

默希子曰與時浮沉而人不知

有道即隱

默希子曰上德忘德故不見也

巽前段見
人道渾融
不二

文子

卷一

九

無道即見

默希子曰未能忘德即自彰也

為無為事無事知不知也

默希子曰為而不恃事而不矜知而不耀

懷天道抱天心

正儀子曰體乎自然無私無宰

嘘吸陰陽吐故納新

正儀子曰流五臟之穢滯延六氣之和爽

與陰俱閉與陽俱開與剛柔卷舒與陰陽倂仰

正儀子曰

順時而消息也

無所樂無所苦

正儀子曰形遇一味

無所喜無所怒

正儀子曰神遇一統

萬物玄同無非無是

正儀子曰觸事皆真

此知嗜欲之賊人甚於陰陽

夫形傷乎寒暑燥濕之虐者形究而神杜神傷於喜

怒思慮之患者神盡而形有餘

默希子曰精神將逝餘形雖存其能久乎

故真人用心復性依神相扶而得終始是以前寢不

夢覺而無憂

默希子曰真人知陰陽害正去偏正之情養恬漠之性故得形神相扶憂夢不

入也

南谷子曰外曲者人之道也內直者天之道也內直外曲天人相應未有不濟者矣

孔子問道老子曰正汝形

正儀子曰與物屈伸

一汝視

正儀子曰無所異見

天和將至

正儀子曰乃得自然之和

老子

卷一

十

攝汝知正汝度神將來舍德將為汝容道將為汝居

默希子曰無他知守常德則人無不應德無不包道無不在也

童今若新生之犢而無求其故

默希子曰此謂專氣致柔惟求食於母更

無餘慮也

形若枯木心若死灰

默希子曰不知形之為形心之為心枯木耶死灰耶

真其實知而不以曲

正儀子曰直信所遇而應

故自持恢恢無心所謀

正儀子曰但自廣大不知所期

明白四達能無以知乎

正儀子曰四明向達而不載乎知也

老子曰夫事者應變而動變生於時知時者無常行

默希子曰事來必應變適於時所貴知幾豈有常行

故道可道非常道名可名非常名

默希子曰隨時而應豈有定方

書者言之所生也

正儀子曰書以載言

言出於知

正儀子曰知以立言

知者不知非常道也

正儀子曰但約所知以立於言而不知應變非常於一道也

名可名者非藏書也

正儀子曰書者載所知之言耳而可物之名不常於一名故非

書之所能藏也

多聞數窮不如守中

正儀子曰多聞力屈守一無窮

絕學無憂

默希子曰俗學教以經術禮義惟尚表飾以別賢愚誘慕大行將失其性聖人立教

以全性故絕之而無憂也

絕聖棄智民利百倍

默希子曰聖者法制之首智者謀慮之始因傷性命之原絕而

棄之利百倍矣

人生而靜天之性也感物而動性之欲也物至而應

智之動也智與物接而好憎生焉好憎成形而智出

於外不能反也而天理滅矣

正儀子曰性靜而欲動物感而害隨是智以生

孽欲以亂真好憎是生損益斯起不能反照真性以至滅身也

是故聖人不以人易天

默希子曰不以人欲易其天性

外與物化而內不失情

默希子曰情猶性也

故通於道者反於清靜究於物者終於無為

默希子曰反性

則與道通無為乃可窮物

以恬養智

默希子曰靜以自鑒

以漠含神

默希子曰虛故神王

即乎無門

正儀子曰應無方所

循天者與道遊也

默希子曰任乎自然則神與化遊

隨人者與俗交也

默希子曰接物以情是交於流俗耳

故聖人不以人滑天不以欲亂情

默希子曰是全其素

不謀而當不言而信

正儀子曰若天道無心如四時玄契

不慮而得不爲而成正儀子曰德非役慮成非有爲

是以處上而人不重居前而人不害默希子曰覆之以道而庶類斯

安故不重也導之以德而羣性皆適故不害也

天下歸之姦邪畏之默希子曰歸其有德畏其無私

以其無爭於萬物也故莫敢與之爭默希子曰柔服萬物以道自勝

孰能與之比德哉

老子曰夫人從欲失性動未常正也以治國則亂以

治身則穢默希子曰在國勞人亂政在身勞形汗行

故不聞道者無以反性不通物者不能清靜正儀子曰不明

於道理不達於物情必不能還原反樸也

原人之性無邪穢久湛於物即易易而忘本即合於

若性正儀子曰言人本性至靜不覺感物而動是欲之害真邪之蔽正惑者不悟以爲合如其性終

身不遷何其痛哉正儀子曰若性若猶彼也與物接而生欲

水之性欲清砂石穢之人之性欲平嗜欲害之唯聖

人能遺物反已默希子曰遺嗜欲之物反清靜之已

是故聖人以身役物不以欲滑和其爲樂不忻忻

默希子曰恬愉之樂無所忻悅

其爲憂不惋惋默希子曰濟治之憂亦何嗟惋

造人之言

致語湯破
常情且行
筆勢漸

是以高而不危安而不傾也

默希子曰忘位而同民則不危其高忘位而同

忠則不傾其安也

故聽善言便計雖愚者知說稱聖德高行雖不肖者

者知慕之

正儀子曰雖愚不肖者咸知而慕之

說之者衆而用之者寡慕之者多而行之者少

正儀子曰

愧慕者有萬進修者無一

所以然者牽於物欲而繫於俗

正儀子曰以其貪饕滋味桎梏名利也

故曰我無爲而民自化

默希子曰因其爲而爲之

我無事而民自富

默希子曰無賦歛之擾則自富

我好靜而民自正

默希子曰不設教以誘民任其性

我無欲而民自樸

默希子曰無情欲以撓民全其樸

南谷子曰心靜則明水靜則清學術不正習與性成則靜者動明者昏矣

清靜者德之至也

默希子曰至德不德常清而靜

柔弱者道之用也

默希子曰能服剛暴是爲道用

虛無恬愉者萬物之祖也

正儀子曰物生於無而育於和

三者行卽淪於無形

正儀子曰名之一可謂於無形也

無形者一之謂也

默希子曰以彼無形寄之在一

一者無止合於天下也

默希子曰夫有所止則涉乎形固不能通合萬類爾

布德不已

默希子曰一者被物以成德也然物之不窮故德之無也

用之不勤

正儀子曰無勞無息

視之不見聽之不聞

正儀子曰妙絕無聲安可聞見

無形而有形生焉無聲而五音鳴焉無味而五味形

焉無色而五色成焉故有生於無實生於虛

默希子曰道體

虛無能生形質聲色之類莫不由之

音之數不過五五音之變不可勝聽也味之數不過

五五味之變不可勝嘗也色之數不過五五色之變

而不可勝觀也

默希子曰宮徵成文則亂於耳甘酸相和則爽於口玄黃間雜則眩於目

道復之

音者宮立而五音形矣味者甘立而五味定矣色者

白立而五色成矣

默希子曰宮為音君甘為味王白為色本

道者一立而萬物生矣

正儀子曰已上皆宗一為主故物得一而有常人得一而

化光道通為一萬物蕃昌也

故一之理施於四海一之解察於天地

默希子曰無遠近之不達

無上下之不明也

其全也敦兮若樸

默希子曰混成而無飾也

其散也渾兮若濁

默希子曰與物而同塵也

濁而徐清冲而徐盈澹兮若大水汎兮若浮雲

正儀子曰

深廣無涯
去來無係

若無而有若亡而存

正儀子曰非無
非有能存能亡

南谷子曰一元之炁肇於太易太易其萬物之祖
乎聖人之心合於太易

老子曰萬物之總皆閱一孔百事之根皆出一門

默希

子曰道為生化
之闕莫不由之

故聖人一度循軌不變其故不易其常放准循繩曲

因其直直因其常

正儀子曰聖人循大道之原審萬
物之性不使陸者涓居巢者穴處

是不變其故也各附所安俱
利其性是曲因其常者也

夫喜怒者道之邪也

默希子曰
過當失正

憂悲者德之失也

默希子曰
不能自得

好憎者心之過也

默希子曰
係執之過

嗜欲者生之累也

默希子曰
養生之過

人大怒破陰大喜墜陽

默希子曰夫冲氣以為和生
之本也而喜怒將二氣傷焉

薄氣發暗

正儀子曰聲所發者氣之
和也陰陽相薄則暗矣

驚怖為狂

正儀子曰精神散
越則舉措狂亂

憂悲焦心病乃成積人能除此五者即合於神明

正儀

子曰此五者修身之至誠人多喜怒哀妄作而不知
節欲和平以全天性若審得其理自合神明矣

神明者得其內也得其內者五藏寧思慮平耳目聰

可作養生
庶若

所謂寂渺
是也

明筋骨勁強

疏達而不悖默希子曰
爽不亂也

堅強而不匱默希子曰
精不竭也

無所太過無所不逮默希子曰神明
之功所適皆中

天下莫柔弱於水。水之為道也。廣不可極。深不可測。

長極無窮。遠淪無涯。息耗減益。過於不訾。默希子曰
不可訾量

上天為雨露。下地為潤澤。萬物不得不生。百事不得

不成。默希子曰因雨露而資
生以潤澤而成遂也

大包羣生而無私好。澤及歧螻音岐
饒而不求報。默希
子曰

恩周萬類是無私也
澤及微穢不求報也

富贍天下而不可既。行不可得而窮極。微不可得而把

握。默希子曰
虛順之至

擊之無創刺之無傷。斬之不斷。灼之不熏。默希子曰
至柔物不

能
犯

淖約流循而不可靡散。默希子曰隨所往之
曲直體委順而常全

利貫金石。默希子曰
通乎至堅

強淪天下。默希子曰勢
大不可制也

有餘不足。默希子曰故滿
東南之地也

文子

卷一

十七

任天下取與。稟受萬物而無所先後。無私無公。與天

地洪同。是謂至德。默希子曰氣輕浮以同天體。潤澤以同地與大塊玄合。

夫水所以能成其至德者。以其淖約潤滑也。故曰天

下之至柔。馳騁天下之至堅。無有入於無間。默希子曰無不

入也。

南谷子曰天不得水不運地不得水不載物不得水不生民不得水不活禹德似水故能運水之性而地平天成也。

夫無形者。物之大祖也。正儀子曰物各有祖道能總生。

無音者。類之大宗也。正儀子曰無形故無聲以無形聲乃能為萬類之妙本也矣。

真人者。通於靈府。與造化者。為人執玄德於心而化。

運思淵穆

馳如神。默希子曰無為之化德迹不彰無心物化不疾而馳。

是故不道之道。芒乎大哉。不言之教。其化廣矣。夫發

號施令而移風易俗。其唯心行也。正儀子曰玄德被物不待教令而風

俗自移。

萬物有所生而獨知其根。百事有所出而獨守其門

正儀子曰靜能知物之本順能守事之由。

故能窮無窮。極無極。默希子曰惟清靜無物則能極之。

照物而不眩。響應而不知。默希子曰虛而靜者能鑒能應。

老子曰夫得道者志弱而事強。默希子曰志順之弱事濟之強。

心虛而應當

默希子曰中不載故應之無失

所謂至弱者柔毳安靜

正儀子曰道者以不變為至非自強之至矣故如毳毛柔

弱附體而不揚也

藏於不取行於不能

默希子曰於行藏之間無為無迹

澹然無為動不失時

故貴必以賤為本高必以下為基託小以包大

默希子曰

皆謂取謙弱之卑小成道德之高大也

在中以制外

正儀子曰心得則物得也

行柔而剛力無不勝敵無不陵

默希子曰守柔者直不可屈耳

應化揆時莫能害之

正儀子曰動與道遊物何能害

欲剛者必以柔守之欲強者必以弱保之積柔即剛

積弱即強觀其所積以知存亡

默希子曰理勢然矣

強勝不若已者至於若已者而格

正儀子曰強者不可勝弱者不可陵

是行柔之道也

柔勝出於已者其力不可量

正儀子曰言不可輕侮或更勝於已

故兵強即滅木強即折革強即裂

正儀子曰用強者故材不全也

齒堅於舌而先斃故柔弱者生之幹也堅強者死之

徒也

正儀子曰事勢相召也

妙理名言

文子

卷一

九

先唱者窮之路也。後動者達之原也。正儀子曰持後則不屈也

夫執道以耦變。先亦制後。後亦制先。何則不失所以

制人。人亦不能制也。默希子曰執道全中以對流境故處靜而知變則先可以制後

觀變而反靜則後可以制先制之在我不為俗遷

所謂後者調於數而合於時也。默希子曰順必然之數偶可動之時乃得

持後之妙耳

時之變故間不容息。先之則太過後之則不及。默希子曰

物未變而制之機不應矣物已變而制之形已成矣

日迴月周。時不與神遊。正儀子曰謂去迷也

故聖人不貴尺之璧而重尺之陰。時難得而易失也。

故聖人隨時而舉事。因資而立功。守靜道。拘雌節。默希

子曰守虛靜之道能審於機拘雌順之節能因於物

因循而應變。常後而不先。柔弱以靜安。徐以定。默希子曰

居恒德而從容也

功大靡堅。莫能與之爭也。默希子曰有為而若虛物乃順耳

南谷子曰事至而應道貴得中過與不及皆能害事惟先後不失其時則中道得而凡事濟矣

老子曰機械之心藏於中。即純白不粹。正儀子曰智巧未忘則玄

道愈遠

移之言兵凌於懷首孫武矣

飢虎句俊

神德不全於身者不知何遠之能懷。

正儀子曰近失於身遠失於人

欲害之心忘乎中者即飢虎可尾也。而况於人乎故

體道者佚而不窮任數者勞而無功。

正儀子曰治道德者安而不迫

窮數術者勞而無益

夫法刻刑誅者非帝王之業也。筭策繁用者非致遠

之御也。

正儀子曰刑濫民怨筭繁馬佚

好憎繁多禍乃相隨。故先王之法非所作也。所因也。

默希子曰因世損益以施法教非有所作以衛其能

其禁誅非所為也。所守也。

默希子曰守乎禁令使民知懼非有所設以示其威

故能因即大。作即細。能守即固。為即敗。

正儀子曰如大禹治水隨

山濬川俾無有害是能因者也如商鞅作法改程卒致車裂是為之者敗也

夫任耳目以聽視者勞心而不明。以智慮為治者苦

心而無功。任一人之材難以致治。

默希子曰為獨任耳目智慮者也

一人之能不足以治三畝之宅。

默希子曰力知止此

循道理之數。因天地自然。即六合不足均也。

正儀子曰因其

宜量其力雖六合之大不難均也

聽失於非譽。

正儀子曰惑於好憎

目淫於彩色。禮稟不足以效愛。誠心可以懷遠。

默希子曰

有風致

文子

卷一

二十一

稟乎禮者但整其儀歸愛之心未
果能效唯推誠天下可得感也

故兵莫憐乎志。鎮鄒為下。默希子曰志者
害和兵之毒者

寇莫大乎陰陽而枹鼓為細。默希子曰喜怒
相攻寇之甚者

奇政猛於
虎信然

所謂大寇。伏尸不言節。默希子曰教令之
言不節是害民也

中寇藏於山。小寇藏於民間。故曰民多智巧。奇物滋

管子所謂
禁多者其
止寡也

起。法令滋章。盜賊多有。去彼取此。天殃不起。正儀子曰
曰去彼

智法取此清
靜天殃自拜

故以智治國。國之賊不以智治國。國之德。正儀子曰
至人以智

為賊世人
以智為德

夫無形大有形細。正儀子曰神化無方
故大品物有極故細

無形多有形少。默希子曰莫測
為多可見為少

無形強有形弱。默希子曰能制於物
故強物受其制故弱

無形實有形虛。默希子曰恒久
為實遷變為虛

有形者遂事也。正儀子曰本乎無形莫知
其名因物命名曰遂事也

無形者作始也。遂事者成器也。作始者樸也。正儀子曰樸散

而為
器也

有形則有聲。無形則無聲。有形產於無形。故無形者
有形之始也。廣厚有名。有名者貴重也。儉薄無名。無

用反語描
理奇甚

名者賤輕也。

默希子曰夫廣厚者世上之美名儉薄者道家之清德物之所重則舉其名我

之所遺乃任其實下數句同此

殷富有名有名者尊寵也貧寡無名無名者卑辱也。

雄牡有名有名者章明也雌牝無名無名者隱約也。

有餘者有名有名者高賢也不足者無名無名者任

下也。有功者即有名無功者即無名。

正儀子曰夫廣厚殷富有之功

也儉薄貧寡無之功也名者迹著名乃生焉無者迹微非名所及故世以有功為美道以無名為德

有名產於無名無名者有名之母也。

正儀子曰所謂處儉寡之無名

自生尊貴之大僂矣

應前無形句

天之道有無相生也難易相成也。

默希子曰夫有不自有自無而生有

難不自難因易以成難知有不足有故須守母而存子知難不自難必為難於其易然物不孤運事

在相假也

是以聖人執道虛靜微妙以成其德。

默希子曰忘機即照

故有道即有德有德即有功有功即有名有名即復

歸於道。

正儀子曰忘濟世之名復無為之道

功名長久終身無咎。

正儀子曰無功之功故可又忘名之名亦何咎也

南谷子曰知名與身孰親身與貨孰多則名不必高貨不必厚也

王公有功名孤寡無功名故聖人自謂孤寡歸其本

聖人道德功名無二視

文子

也正儀子曰夫有強濟之功光大之名莫不由謙損之故然則孤寡為王公之侮者蓋以謙為本耳

功成而不有故有功以為利無名以為用默希子曰

而不顯無名常用而無窮

古者民童蒙不知西東正儀子曰淳樸之至

貌不離情正儀子曰形與神合

言不出行正儀子曰言與行一

行步無容正儀子曰去飾

言而不文正儀子曰任質

其衣煖而無派正儀子曰禦寒而已

草寫古風曲盡

其兵鈍而無刃正儀子曰不治凶器

行躓躓默希子曰詳徐之貌

視瞋瞋默希子曰若嬰兒之視也

鑿井而飲耕田而食正儀子曰無妄外之求

不布施不求得正儀子曰各足

高下不相傾長短不相形正儀子曰無是非之心也

風齊於俗可隨也事周於能易為也默希子曰令不施而俗自整人

無欲而事自簡也

矜偽以惑世軻行以迷眾聖人不以為民俗默希子曰夫詐

軻行初獲

文子

卷一

三十四

偽爲事坎輒而行斯迷世
惑衆聖人之所不爲也
南谷子曰古者民不施不求各足於已是以有道
者不以若殺身不以政事殺民不以貨財殺子孫
不以學術殺天下後世也

文子一卷終

文子卷二

句餘孫 鑛文融譯

武林梁 杰廷玉閱

精誠

精者明也誠者信也誠者天之性也精者人之明也誠以志之明以辯之非天下至誠安能盡人物之性合天地之德故曰不精不誠不能動人斯之謂也

老子曰天致其高地致其厚日月照列星朗陰陽和

非有爲焉然希子曰無爲所致非有欲也

正其道而物自然正儀子曰成順於物而不犯之則物得其性

黃論初
未布

陰陽四時非生萬物也。雨露時降非養草木也。神明

接陰陽和萬物生矣。默希子曰非有心也四時不得不順萬物不得不生

夫道者藏精於內。正儀子曰絕欲之故

棲神於心。正儀子曰去累之故

靜漠恬淡悅穆胸中廓然無形寂然無聲。默希子曰言聖人內

韞精神外無人物都無為朕豈有形聲

官府若無事朝廷若無人。默希子曰無苛政無佞人

無隱士無逸民。正儀子曰治與道合何所隱逸

無勞役無冤刑。默希子曰使民以時用法無濫

天下莫不仰上之德像主之貴絕國殊俗莫不重譯

而至。默希子曰君有其道人賴其德遠被八表旁流殊俗

非家至而人見之也推其誠心施之天下而已。默希子曰

言致重譯懷殊俗非人君一一自請其家誠心內發遠人自至也

故賞善罰暴者正令也其所以能行者精誠也。令雖

明不能獨行必待精誠。默希子曰非明與信莫能賞善罰惡

故總道以被民弗從者精誠弗至也。默希子曰如禹伐存苗不伏然

後退舞干羽而有苗格南谷子曰古之聖人官天地府萬物正其道而任

物之自然當是時也朝無佞臣野無遺逸國無游民四民樂業故不待家至人曉而坐致隆平矣

管子

卷二

二

倒易繫鼓
之以雷霆
二句

老子曰天設日月列星辰張四時調陰陽日以暴之
夜以息之風以乾之雨露以需之其生物也莫見其
所養而萬物長其殺物也莫見其所喪而萬物亡此
謂神明。默希子曰天道潛運難可明言物之生時也
物之死時也故生者不謝於天死者不怨於
道自然而已
所謂神明
是故聖人象之其起福也不見其所以而福起其除
禍也不見其所由而禍除稽之不得察之不虛。正儀
子曰
此聖人法天也默希子曰天有生殺由聖人有賞
罰起福謂用賢除禍謂去惡賢者自進非我進暴
者自誅非我誅莫
知所由不見其迹

日計不足歲計有餘寂然無聲一言而大動天下。希

子曰謂
精誠也

是以天心動化者也。正儀子曰無
心能感之

念似月令

故精誠內形氣動於天景星見黃龍下鳳凰至醴泉
出嘉穀生河不滿溢海不波涌。正儀子曰誠至
於明故有此應

南谷子曰日月星辰天之神水火土石地之神風
雨露雷寒暑晝夜皆神也人性最靈是又神於物
者矣天之生物不見所養而日長聖人養民之道
亦然

逆天暴物即日薄蝕五星失行四時相乘。正儀子
曰謂氣

節過

晝冥宵光。山崩川涸。冬雷夏霜。

正儀子曰沴氣上蒸故有此變

天之與人。有以相通。故國之沮亡也。天文變世俗亂。

虹蜺見萬物。有以相通。精氣有以相薄。

正儀子曰形之牽連氣之

侵薄皆失位之象

故神明之事。不可以智巧為也。不可以強力致也。故

大人者。與天地合其德。與日月合其明。與鬼神合靈。

與四時合信。

默希子曰雖大聖德無不備明無不燭也

懷天心。抱地氣。執冲含和。不下堂而行四海。變易習

俗。民化遷善。若出諸已。能以神化者也。

默希子曰聖人不下堂而

殊俗化不馳神而重譯至德加於人若出諸已

南谷子曰天人一氣隱顯相通和氣致祥沴氣致殃未有不由人主者也故夫逆天暴物悖道敗德

皇天震怒禍亦隨之有如成王悔過偃禾返風宋君一言火星退舍是皆精誠格天轉禍為祥之徵

老子曰夫人道者全性保真不虧其身。

正儀子曰斯人之常道也

遭急迫難精通於天。

正儀子曰以誠感之復無不應雖未自然亦一時之得耳

若乃未始出其宗者何為而不成。死生同域不可脅。

凌。

默希子曰未始出其宗者是心與道冥何往不適死生已泯安可脅凌

又況官天地。府萬物。柄造化。含至和而已。未嘗死者

乎。精誠形乎內。而外喻於人心。此不傳之道也。

正儀子曰

發自深衷非
言傳所及

聖人在上位懷道而不言澤及萬民故不言之教落

乎大哉君臣垂心倍譎見乎天神氣相應微矣

正儀子曰

君為治化之道臣為代終之者損益同事休戚同運而其心滋詐使戾氣上蒸則神化之道固無相應者也

此謂不言之辯不道之道也夫召遠者使無為焉親

近者言無事焉

默希子曰言天之高遠惟無為感之而應無事親之則近也

唯夜行者能有之

正儀子曰默用之與陰同德

故却走馬以糞

正儀子曰明君外却戍馬之走以肥農圃至人內除奔流之欲以養道也

車軌不接於遠方之外是謂坐馳陸沉

默希子曰不行而至謂之

坐馳隱而不發謂之陸沉

夫天道無私就也無私去也能者有餘拙者不足順

之者利逆之者凶

正儀子曰能順自然之理動在智慮之表則無能而凶

是故以智為治者難以持國唯同乎太和而持自然

應者為能有之

正儀子曰天道之心時理俱協斯謂太和人君絕智巧以同和持無私以

應物則可任守天下也

老子曰夫道之與德若韋之與革遠之即近近之即

疏稽之不得察之不虛

默希子曰夫韋革為鼓擊之則應道德資身用之則行聲

至馳陸沉

注一解

亦異

妙在清微不墮感召

理障

以韋革摩道德四語

玄深大難

參解

老子

卷二

五

應莫窮神化無極是考
之不得察之不虛也

是故聖人若鏡不將不迎應而不藏萬物不傷默希子曰

其心若鏡不迎物而求照必
恒照而應物所遇何傷也

其得之也乃失之也其失之也乃得之也正儀子曰
有得有失

斯為不實無得
無失斯為真一

故通於大和者閻若醇醉而甘卧以游其中若未始

出其宗是謂大通正儀子曰夫醉醇酒尚真通天地
之和若放心於自得雖迹與物接

復何礙哉

此假不用而能成其用者也默希子曰此謂悟道以
無生知因醉以忘形也

南谷子曰道尊德貴異名同出存乎吾心不從外
得生之畜之不無不有不為何故不執何失若未
始出其宗則
鬼神不能識

老子曰昔黃帝之治天下調日月之行治陰陽之氣

節四時之度正律曆之數別男女矚上下使強不掩

弱衆不暴寡民保命而不夭歲時熟而不凶百官正

而無私上下調而無尤法令明而不闇輔佐公而不

阿田者讓畔道不拾遺市不豫賈故於此時日月星

辰不失其行風雨時節五穀豐昌鳳凰翔於庭麒麟

遊於郊默希子曰此黃帝以
道治天下德化如是

用虛字轉
下

理趣中精
行

正儀

處義氏之王天下也。枕石寢繩，殺秋約冬，負方州，抱員天，陰陽所擁，沈滯不通者，竅理之逆氣，戾物傷民，厚積者絕止之，其民童蒙，不知西東，視瞑瞑，行踳踳，侗然自得，莫知其所由生，浮游汎然，不知所本，罔養不知所如往。默希子曰：此明伏羲氏之治天下也。如此浮游罔養，皆汎然無係之貌。

當此之時，禽獸蟲蛇無不懷其爪牙，藏其螫毒，功揆天地。默希子曰：雖含毒螫之情，而無殘害之心，至德所加，故能若此也。

至黃帝要繆乎太祖之下，然而不彰其功，不揚其名，隱真人之道，以從天地之固然，何則？道德上通而智

故消滅也。

默希子曰：太祖黃帝之先也，有功而不德，有名而不揚，故隱真人之道，絕浮囂之智。

因自然通於天地也。

南谷子曰：六紀將終，三皇不作，而後天皇氏出，當此之時，大樸散而人事萌，天下始有為矣。觀象制器，結繩為網，以伏犧牲是謂伏羲，冷金為釜，庖生為熟，一號庖犧，當是時也。禽獸虫蛇懷其爪牙，而不傷人焉。至若造書契，正人倫，功揆天地，而不以為功，尊曰太昊，不亦宜乎。

老子曰：天不定，日月無所載，地不定，草木無所立，身

不寧，是非無所形，是故有真人，然後有真知。正儀子曰：去俗

妄知真知見矣。

其所持者不明，何知吾所謂知之，非不知歟。正儀子曰：所謂

真知者無世俗之知也

積慧重貨使民忻忻人樂其生者仁也舉大功顯令名體君臣正上下明親疎存危國繼絕世立無後者義也默希子曰仁而建物業以存誠人無不懷事無不濟此蓋治世霸王之道

閉九竅藏志意棄聰明反無識茫然彷彿乎塵垢之外逍遙乎無事之際含陰吐陽而與萬物同和者德也正儀子曰順陰陽之大常與物性而同德

是故道散而為德德溢而為仁義仁義立而道德廢矣默希子曰既喪純精空餘精粕

南谷子曰道德之於五常陰陽之於五行一也則道德五常可相有不可相無然則老子曰絕聖棄智絕仁棄義何哉所畏假其名而行之耳使真有絕棄之心則道德二篇不言聖人不言仁義矣故有真人而後有真知

老子曰神越者言華德蕩者行偽至精芒乎中而言行觀乎外此不免以身役物也默希子曰內溢至精外生華藻心役於事

身寧免害

精有愁盡而行無窮極所守者不定而外淫於世俗之風默希子曰內守不定則觸境致泥外馳不息則常苦風波

是故聖人內修道術而不外飾仁義知九竅四肢之

宜而遊乎精神之和此聖人之游也

默希子曰聖人內守真肯外應

物宜故得精神之和而遊乎無窮者也

老子曰若夫聖人之遊也即動乎至虛游心乎太無

馳於方外行於無門聽於無聲視於無形不拘於世

不繫於俗

默希子曰夫動乎至虛則無所不通遊乎太無則無所不有門戶之拘制豈視聽

之滑

昏哉

故聖人之所以動天下者真人不過也賢人所以矯

世俗者聖人不觀也

正儀子曰夫真聖異迹功業相懸由視不代庖各司其位

夫人拘於世俗必形繫而神洩故不免於累

正儀子曰形繫

禮法所拘神洩智慮所散

神將散質將困寧非累生

使我可拘繫者必其命在乎外者矣

默希子曰若使我定為禮

法所拘則天命之分全屬於外物也

南谷子曰身不繫於俗則人不厭我心不拘於世

則我無厭人夫是之為與造物者游是以動天下

者真人不過矯世俗者聖人不觀

老子曰人主之思神不馳於胸中智不出於四域懷

其仁誠之心甘雨以時五穀蕃植春生夏長秋收冬

藏月省時考終歲獻貢

正儀子曰夫有道之主不勞神不炫智而遠方懷之故得

順天心因物宜萬姓奉戴而質獻之

養民以公威厲不誠法省不煩教化如神法寬刑緩

醒發語每
冷而宛

因固空虛天下一俗莫懷姦心此聖人之恩也夫上

好取而無量卽下貪功而無讓正儀子曰君欲無極則臣下叨竊其功名

民貧苦而分爭事力勞而無功智詐萌生盜賊滋彰

上下相怨號令不行默希子曰言上數者非聖人之治天下也若以此治亡無日矣

夫水濁者魚噉喁政苛者民亂上多欲卽下多詐上

煩擾卽下不定上多求卽下交爭不治其本而救之

於未無以異於鑿渠而止水抱薪而救火正儀子曰不以道德

故聖人事省而治求寡而贍不施而仁不言而信不

為治而以刑法為政斯增亂之術也

求而得不為而成懷自然保至真抱道推誠天下從

之如響之應聲影之像形所修者本也正儀子曰修身則民正內

誠則外應

老子曰精神越於外智慮蕩於內不能治形神之所

用者遠則所遺者近默希子曰求之非分恣之無厭內傷精神外遺形體

故不出於戶以知天下不窺於牖以知天道正儀子曰言其

神全以氣聽萬物之情以神觀萬化之理寧假戶牖之窺哉

其出彌遠者其知彌少正儀子曰役動不已彌喪真知

此言精誠發於內神氣動於天下也



老子曰冬日之陽夏日之陰萬物歸之而莫之使亟自然至精之感弗召而來不去而徃窈窈冥冥不知所爲者而功自成默希子曰冬日之陽寒者附之夏日之陰炎者休之陰陽無情聖人無情爲物自懷人自歸故來非所召徃未嘗遣也

待目而照見待言而使命其於治難矣臯陶喑而爲大理天下無虐刑有貴於言者師曠瞽而爲太宰晉國無亂政有貴於見者不言之令不視之見聖人所以爲師也默希子曰夫不言而天下無虐刑不視而晉國無亂政是以不待目而視不待言而令聖人所以爲師也

民之化上不從其言從其所行

正儀子曰行者誠之表故奉化於上言者

實之華故未信於下也

故人君好勇弗使鬪爭而國家多難其漸必有劫殺之亂矣人君好色弗使風議而國多昏亂其積至於

淫佚之難矣

正儀子曰上化於下理之然也

故聖人精誠別於內

正儀子曰以其著故稱別

好憎明乎外出言以副情發號以明指是故刑罰不足

是以移風殺戮不足以禁姦默希子曰以德化難以刑制惟神化爲貴精至爲神精之所動若春氣之生秋氣

喻亦明切

之殺也

正儀子曰精之為感物莫不順無德無怨若二氣之行焉

故君子者其猶射也於此毫末於彼尋丈矣

正儀子曰言精

誠有纖芥之難其於感也不亦遠乎

故治人者慎所以感之

老子曰縣法設賞而不能移風易俗者誠心不抱也

正儀子曰推誠於外則物信恃智於內則民詐

故聽其音則知其風觀其樂則知其俗見其俗則知

其化

默希子曰審音以知樂審樂以知政觀政以知俗觀俗以知化

夫抱真效誠者感動天地神踰方外令行禁止誠通

其道而達其意雖無一言天下萬民禽獸鬼神與之

變化

默希子曰夫聖人治天下民從化若轉丸禁姦猶止方故不恃之德不言之教禽獸鬼神無不

悅伏況於人也

故太上神化其下賞賢而罰暴

正儀子曰順物無迹化之上也民不忍欺

治之得也至於誅勸政之末也

老子曰大道無為無為即無有無有者不居也不居

者即處無形無形者不動不動者無言也無言者即

靜而無聲無形無聲無形者視之不見聽之不聞是

謂微妙是謂至神綿綿若存是謂天地之根

默希子曰無為

者為而不恃故曰無為無言者言而不矜故曰無聲無形何聽無色何視可謂神微獨立不改綿綿常存為天地根

道無形無聲故聖人強為之形以一字為名天地之道大以小為本多以少為始

正儀子曰天地至大以微為本萬象至多以一

為始

天子以天地為品以萬物為資功德至大勢名至貴

二德之美與天地配

正儀子曰品天地資萬物成斯貴大之二德自可比配兩儀

故不可不軌大道以為天下母

正儀子曰德配天地動侔造化使天下日

用而不
知也

老子曰振窮補急即名生起利除害即功成

正儀子曰夫功

名生於動作者也振補不免有仁惠之浮名義濟之小利

世無災害雖聖無所施其德上下和睦雖賢無所立

其功

正儀子曰時有災害國有禍亂聖賢平定之使災害禍亂不作雖聖無作聖之階賢無立功之

地也

故至人之治含德抱道推誠樂施無窮之智寢說而

不言天下莫知貴其不言者

正儀子曰鼓腹擊壤莫知帝力

故道可道非常道也名可名非常名也

正儀子曰可物之道者自

然之常道也可命之名者非靜體之常名也故至人不處

老子

卷二

十三

著於竹帛。鏤於金石。可傳於人。皆其粗也。三皇五帝

三王殊事而同心異路而同歸

正儀子曰同濟治之心異正化之路

末世之學者不知道之所體一德之所總要取成事

之迹跪坐而言之雖博學多聞不免於亂

默希子曰今之學者

不原其本而尋其迹務在廣聞只生亂耳

南谷子曰含道抱德推誠樂施處上之道賑窮補

急起利除害處中之道也自得勝求不取勝與處

下之道也達其時宜通其變故不拘仕隱異事同

功有不假竹帛金石即與古為徒

老子曰心之精者可以神化而不可說道

正儀子曰精之為用

無迹而物化非名言所及

聖人不降席而匡天下情甚於諫呼也

默希子曰夫呼聲可聞不

過數步政令一出天下咸服

故同言而信信在言前也同令而行誠在令外也

默希

子曰與民同憂故言出而信同利故令行而誠無有違也

聖人在上民化如神情以先之

正儀子曰信在言前誠在令外故其化速

動於上不應於下者情令殊也三月嬰兒未知利害

而慈母愛之逾篤者情也

正儀子曰言百姓無知聖人無名但相感而順也

故言之用者變變乎小哉不言之用者變變乎大哉

默希子曰言有言言則小言無言言則大

信君子之言忠君子之意忠信形於內感動應乎外

賢聖之化也

正儀子曰言感道內著化勸外應也

老子曰子之死父臣之死君非出死以求名也恩心

藏於中而不違其難也

默希子曰子死父難臣死君難非矯世求譽特以恩覆之

甚而忘其身也

君子之憺怛非正為也自中出者也亦察其所行

默希

子曰憺怛謂刑法也刑戮非正道也所以懲惡勸善不得已而行之不可濫也

聖人不慙於影故君子慎其獨也舍近期遠塞矣

正儀

子曰自得為近物應為遠

古人事功
終後道德

故聖人在上即民樂其治在下即民慕其意志不忘

乎欲利人也

默希子曰志在利人人皆悅慕也

南谷子曰士見危授命臨大節而不可奪者忠孝使然也若長弘之死於君申生之死於父恩心藏於中而不違其難曾何以出死求名為哉聖人在上民樂其治二帝三王也聖人在下民慕其意玄

聖素王也

老子曰勇士一呼三軍皆辟其出之誠也唱而不和

意而不載中必有不合者也

正儀子曰中謂內外感會之際夫我唱彼不和

我意彼不載由其精誠未相接也

不降席而匡天下者求諸已也

正儀子曰心誠則物應形正則物倣

故說之所勿至者。容貌至焉。正儀子曰言說之教所不及則正形之化而可

及矣

容貌所不至者。感忽至焉。正儀子曰正形之化所不及者精誠之感而必及之

感乎心發而成形。正儀子曰內全而外自化

形精之至者可以形接而不可以照期。正儀子曰形謂容貌精謂

情感二化之道期可接乎形類而不可懸解而自期也若然者則中有所待則何精之能純形之未

正耳非其形正而能感化於物者未之有也

老子曰言有宗事有本失其宗本伎能雖多不如寡

言。默希子曰以道為宗以德為本離宗失本故多不如寡也矣

善衆者倅而使斷其指以明大巧之不可為也。默希子曰

夫巧藏於心不在於指絕其不可得也明貴言為道不可冀也

故匠人智為不以能以時閉不知閉也故必杜而後

開。正儀子曰順於變化與時成功任乎智巧必資終敗也

老子曰聖人之從事也所由異路而同歸。正儀子曰事異所順

化同所歸

其存亡定傾若一志不忘乎欲利人也故秦楚燕魏之歌異傳而皆樂九夷八狄之哭異聲而皆哀夫歌者樂之徵也哭者哀之效也精於中應於外故所在

顯有色調

卷二

卷二

十六

以感之矣。

正義子曰歌哭者得喪之驗也夫治化之道順其生則皆樂抑其性則皆哀而羣物

怨暢之由莫非君上之所感也

聖人之心日夜不忘乎欲利人其澤之所及亦遠矣

默希子曰利人不已澤乃遐臨

南谷子曰聖人非無欲因其利而利之非無事當其為而為之異路同歸存亡一致雖殊方異欲性情則一隨感而發皆吾民也而可忘乎則澤及遠矣

老子曰人無為而治有為也即傷無為而治者為無

為為者不能無為也不能無為者不能有為也

言無為者還是有為有為即非無為而治也唯有為而不為即無為

直致虛微

人無言而神有言也即傷無言之神者

正義子曰言以辯物神理

而係之故傷也

載無言即傷有神之神者

正義子曰存無於胸中乃心之不能虛也以是而礙

則精神不無傷也

文子曰名可強立功可強成昔南榮疇耻聖道獨亡

於已南見老子受教一言精神曉靈屯閔條達

正義子曰

屯難閔疾

勤苦十日不食如享太牢

正義子曰吐道而飽德也

是以明照海內名立後代智略天地察分秋毫譽稱

宣尼聞楚境

華語至今不休所謂名可強立者也故田者不強困
倉不滿官御不勵誠心不精將相不強功烈不成王
侯懈怠沒世無名

正儀子曰此篇玄旨盡以精誠爲
宗文子恐世人但欲存誠而忘強

學故歷舉
以爲誠也

至人潛行譬猶雷霆之下藏

正儀子曰
其迹不見

隨時而舉事因資而立功進退無難無所不通夫至
人精誠內形德流四方見天下有利也喜而不忘天
下有害也怵若有喪夫憂民之憂者民亦憂其憂樂
民之樂者民亦樂其樂故憂以天下樂以天下然而

不王者未之有也聖人之法始於不可見終於不可

及

默希子曰德義
無方終始無際

處於不傾之地

默希子曰立
身無爲之地

積於不盡之倉

默希子曰
用之不既

載於不竭之府

正儀子曰運
之而不窮也

出令如流水之原使民於不爭之官

正儀子曰虛
柔而治之

開必得之門

正儀子曰不企
所無之分也

不處不可久

正儀子曰
夫乎驕盈

不行不可復

正儀子曰
離乎執繫

卷二

大人行可說之政而人莫不順其命命順時從小而致大命逆即以善為害以成為敗

正儀子曰大人政簡莫不悅以化行

理自光大而煩苛之政反此宜焉

南谷子曰至人聖人大人宜有別矣夫至人視民猶已同乎利害人樂亦樂人憂亦憂聖人之法始不可見終不可及大人行可悅之政順時而出也

夫所謂大丈夫者內強而外明內強如天地外明如日月天地無所不覆載日月無所不照臨太人以善示民不變其故不易其常天下聽令如草從風政失於春歲星盈縮不居其常政失於夏熒惑逆行政失於秋太白不當出入無常政失於冬辰星不效其鄉

必班漢五符志

四時先政鎮星搖蕩日月見謫五星悖亂彗星出

正儀

子曰惟修德者無之

春政不失禾黍滋夏政不失雨降時秋政不失民殷

昌冬政不失國家寧康

默希子曰此明主不可失政失則天降百殃得則天降百

祥也

文子卷二終

卷三

七

文子卷二終之政而人莫不聽其命命服時從小節

命運即以其善為官以成其政

命運即以其善為官以成其政

命運即以其善為官以成其政

命運即以其善為官以成其政

命運即以其善為官以成其政

命運即以其善為官以成其政

命運即以其善為官以成其政

命運即以其善為官以成其政

命運即以其善為官以成其政

文子卷三

句餘孫 鑛文融評

武林梁 杰廷玉閱

九守篇

守者專一於志而九備於數極則物無不在其域事無不與其成亦用九之義也

老子曰天地未形窈窈冥冥混而為一寂然清澄重

濁為地精微為天離而為四時分而為陰陽精氣為

人粗氣為蟲默希子曰氣有清濁物有精粗

剛柔相成萬物乃生精神本乎天骨骸根於地精神

入其門。骨骸反其根。我尚何存。正儀子曰夫有生有化天理之常故其生

也則歛爾為形為神其化也則寂然反本歸根來非所尚去非在我則我見憑何立哉

故聖人法天順地不拘於俗不誘於人以天為父以

地為母。正儀子曰宗順於神形之極法則於覆載之德

陰陽為綱四時為紀。正儀子曰不持此以為綱紀則無以同乎大順也

天靜以清地定以寧萬物逆者死順者生。默希子曰天無心於

順逆人有生於禍敗

故靜漠者神明之宅虛無者道之所居夫精神者所

受於天也骨骸者所稟於地也。正儀子曰所謂貴神以存形耳

故曰道生一。正儀子曰觀肇有之前強名曰道數方混故謂之一也

一生二。正儀子曰啓泮為陰陽二氣

二生三。正儀子曰陽清為天陰疑為地二氣交和為人

三生萬物。默希子曰三才既立萬化能生故品類日新

萬物負陰而抱陽冲氣以為和。默希子曰皆柔和氣而生

南谷子曰一者形之始九乃數之成聖人究於九而守乎一道在我矣一即心心即天天即人人即物物即道道即我我即始能知於始是謂道紀

老子曰人受天地變化而生。正儀子曰受氣以變化而生此形骸

一月而膏。正儀子曰結聚之始貌如脂膏



二月而脉。正儀子曰血氣通而成脉也。

三月而胚。正儀子曰內未堅但有胚段也。默希子曰定府靈也。

四月而胎。五月而筋。六月而骨。七月而成。正儀子曰內全五藏。

外成九竅

八月而動。正儀子曰動於支體。

九月而躁。正儀子曰動之數也。

十月而生。形骸已成。五臟乃分。肝主目。腎主耳。脾主

舌。肺主鼻。膽主口。正儀子曰不言心者以衆藏之最靈不偏於一耳。

外為表。中為裏。頭圓法天。足方象地。天有四時五行。

九曜三百六十六日。人有四支五藏九竅三百六十

六骨節。天有風雨寒暑。人有取與喜怒。膽為雲。正儀子曰

勇威之象

肺為氣。正儀子曰皓素之象。

脾為風。正儀子曰礪動之象。

腎為雨。正儀子曰陰澤之象。

肝為雷。正儀子曰震怒之象。

人與天地相類。而心為之主。耳目者。日月也。血氣者。

風雨也。正儀子曰。目象日耳。象月氣象風血象雨。

非深易理者不能道

日月失行薄蝕無光風雨非時毀折生災

默希子曰天有日月

不可不明風雨不可不節不時不節則為災人有耳目不可不清血脉不可不平不和不平則為病

五星失行州國受其殃

默希子曰五星所犯分野受災五藏受邪一身生病

天地之道至闕以大而猶節其章光愛其神明人之

耳目何能久視聽而不息精神何能馳騁而不乏是

故聖人守內而不失外

默希子曰內保精神外全形體

夫血氣者人之華也五臟者人之精也血氣專平內

而不外越則胸腹克而嗜欲寡

默希子曰夫見表知裏視本知末且嗜欲

生乎中華色彫乎外精氣和於內而肌膚克乎外

嗜欲寡則耳目清而聽視聰達聽視聰達謂之明五

藏能屬於心而無離則氣意勝而行不僻精神盛而

氣不散以聽無不聞以視無不見以為無不成患禍

無由入邪氣不能襲故所求多者所得少所見大者

所知小

默希子曰自少以求多即易因小以知大則明

夫孔竅者精神之戶牖意氣者五藏之使候

正儀子曰意氣

為使則五藏可候也

故耳目淫於聲色即五藏動搖而不定血氣滔蕩而

不休即精神馳騁而不守

正儀子曰神以形類

是靈樞微義

禍福之至。雖如丘山。無由識之矣。正儀子曰。靜見微亂則迷著也。

故聖人愛而弗越。默希子曰。雖通嗜欲務在節宣不祈分也。

聖人誠使耳目精明玄達無所誘慕意氣無失清靜

而少嗜欲五藏便寧精神內守形骸而不越即觀乎

往世之外來事之內禍福之間可足見也故其出彌

遠者其知彌少言精神不可使外淫也故五色亂目

使不明五音入耳使不聰五味亂口使口厲爽默希子曰

外有所欲內有所損

趣舍滑心使行飛揚故嗜欲使人氣淫好憎使人精

勞不疾去之則志氣日耗默希子曰。精氣泄漏則形神日逝其能久乎。

南谷子曰。河水雖廣風日耗之精神雖王物欲滑之未有不消滅者也。養生之道無他術如養馬焉。

去其害馬者而已。

夫人所以不能終其天年者以其生生之厚也。正儀子曰。

隨其所嗜好厚養以傷生也。

夫唯無以生為者即所以得長生也。默希子曰。無以生為不厚生不

厚生者不處必死之地也。

天地運而相通萬物總而為一能知一即無一之不

知也。正儀子曰。能知一原之道則天地萬物之情可知也。

虛圖後妙

不能知一。即無一之能知也。

正儀子曰不由道本觸類皆昧

吾處天下亦為一物。而物亦物也。物之與物。何以相

物。默希子曰此明物我玄同兩忘彼此則游刃於虛全真反樸也

欲生不可事也。憎死不可辭也。賤之不可憎也。貴之

不可喜也。正儀子曰非悅貴而得貴惡賤而去賤直自然耳

因其資而寧之。弗敢極也。弗敢極。即至樂極矣。

正儀子曰

任物我之自安乃極其分制而極之固非極也夫放任所極非樂極而何

守虛 九守一數

老子曰所謂聖人者因時而安其位。當世而樂其業。

默希子曰安人之所不安至安樂人之所不樂至樂也

夫哀樂者德之邪。好憎者心之累。喜怒者道之過。

默希

子曰凡人則有道者則無

故其生也天行。其死也物化。

默希子曰生非我有故謂天行死非我終故曰

物化

靜則與陰合。德動則與陽同。波

默希子曰動靜不失其正也

故心者形之主也。神者心之寶也。

正儀子曰妙用之神聖人所貴

形勞而不休。即蹙精用而不已。則竭。是以聖人遵之

不敢越也。默希子曰形者神之宅。精者氣之靈。相依而生相違而死。聖人貴之不敢輕用也

以無應有必究其理以虛受實必窮其節正儀子曰惟其虛能

盡彼所來之限也

恬愉虛靜以終其命

默希子曰保虛靜達生死

無所疏無所親

正儀子曰齊物也

抱德煬和以順於天與道為際與德為鄰不為福始

不為禍先

正儀子曰夫福非福也而安以為福禍非禍也而躁以為禍能安於禍則寧異其福

不安於禍則福在於禍禍福之體不在窮達而宗於躁靜也且先始之義主於動作吉凶生乎妄動倚伏在於動時是以聖人無為無作無禍無預條然而往條然而來禍福之迹外彰而屯泰之情不入也

死生無變於已

正儀子曰冥順變化者無時而不恒此已之未嘗生死也

故曰至神神卽以求無不得也以為無不成也

正儀子曰

用之無方

南谷子曰聖人順天而行因時而作不為福先不為禍始事至而應應已則靜是謂守虛

守無

正儀子曰游萬物而不物則無我無物矣

老子曰輕天下卽神無累細萬物卽心不惑

正儀子曰輕脫

世榮心存物外

齊死生卽意不懾同變化則明不眩夫至人倚不撓

之柱行無關之途

默希子曰以道為柱所以無傾以德為途所以皆適

卽蒙莊逍遙游惟分

耳

稟不竭之府學不死之師默希子曰本乎不生

無往而不遂無之而不通屈伸俯仰抱命不惑而死

轉禍福利害不足以患心夫為義者可追以仁而不

可劫以兵可正以義不可懸以利君子死義不可以

富貴留也為義者不可以死亡恐也又况於無為者

乎無為者即無累無累之人以天下為影柱正儀子曰影柱

虛無也

上觀至人之倫深原道德之意下考世俗之行乃足

以羞也正儀子曰羞進也

夫無以天下為者學之建鼓也正儀子曰夫上古之君以天下為已不思

至道其由擊鼓而欲無聲也

南谷子曰無不生無而生有有喪則復歸於無知有乃無之利無乃有之則則知無不無無不無無即道有不常有不常有即物是以聖人齊物我一生死而不累於神自有不亡者存是謂守無

守平

老子曰尊勢厚利人之所貪比之身則賤故聖人食

足以克虛接氣衣足以蓋形禦寒適情辭餘不貪得

不多積清目不視靜耳不聽閉口不言委心不慮棄

聰明反太素休精神去知故無好無憎是謂大通除

一着無想便落有邊何異擊鼓使無聲响也

穢去累莫若未始出其宗何爲而不成

正儀子曰未始出其宗者

謂本來虛寂無貪愛故萬累俱遣還原復樸也

知養生之和者。卽不可懸以利。通內外之符者。不可

誘以勢。默希子曰貪利傷生慕世妨道至人之所不爲也

無外之外至大無內之內至貴能知大貴何往不遂。

南谷子曰世之尊勢厚利人所共貪貪則不平之心生聖人無之心平氣定神不外馳合乎大常之道是謂

守平

守易

老子曰古之爲道者理情性治心術養以和持以適

有得欲與

樂是容且

不騷擾主

以

樂道而忘賤安德而忘貧性有不欲無欲而不得心

有不樂無樂而不爲無益於性者不以累德不便於

生者不以滑和默希子曰名利傷德嗜欲害生故不爲也

不縱身肆意而制度可以爲天下儀默希子曰自能矜慎可爲儀表

量腹而食制形而衣容身而居適情而行餘天下而

不有委萬物而不利豈爲貧富貴賤失其性命哉夫

若然者可謂能體道矣

南谷子曰治心理性易其身而後動定其意而後舉樂道安常不爲難能之事安而行之是謂守易

守清

老子曰人受氣於天者耳目之於聲色也鼻口之於

芳臭也肌膚之於寒溫也其情一也

默希子曰
貴賤所同

或以死或以生或為君子或為小人所以為制者異

正儀子曰夫生之情也六事同適耳若外不過當
內不犯和則畢命自天全行歸物若聲色以蕩志

水炭以加身自然與死為徒與妄為
迹豈非天受人喪所制異宜者哉

神者智之淵也神清則智明

默希子曰
鑒無遺物

智者心之府也智公則心平

默希子曰
動不私已

人莫鑒於流潦而鑒於澄水以其清且靜也故神清

意平乃能形物之情

默希子曰惟清
與平可察物情

故用之者必假於不用者

默希子曰謂有無
相成形神相保也

夫鑒明者則塵垢弗污也神清者嗜欲弗誤也故心

有所至則神漑然在之

正儀子曰心者直至神者妙
用夫意行則神徃意止則神

住可不
澄定乎

及之於虛則消燥藏息矣此聖人之遊也

默希子曰
心無靜躁

神明
虛遊

故治天下者必達性命之情而後可也

南谷子曰聖人之心明如止水物來則見物去則
靜曾何滯於吾心是謂守清

守貞

老子

老子曰夫所為聖人者適情而已量腹而食度形而衣節乎已而貪污之心無由生也

正儀子曰生之不得已者衣食也周身量腹餘為他物矣但內外無污謂之聖人也

故能有天下者必無以天下為者也能有名譽者必不以越行求者也誠達乎性命之情仁義乃因附也

正儀子曰通性命者舉措自成仁義

若夫神無所掩心無所載通同條達澹然無事勢利

不能誘也聲色不能淫也

辯者不能說也智者不能動也勇者不能恐也

無惑無懼

此真人之道也夫生生者不死化化者不化

生者能生生不化者能化化不生不化故能為生化之本

不達此道者雖智統天地明照日月辯解連環辭潤

金石猶無益於治天下也故聖人不失所守

正儀子曰謂守

南谷子曰順其時宜達其眾心惟不逆萬物之情故能心凝形釋能亦不已是謂守真

守靜 正儀子曰聖人安此以為生根德本

老子曰靜漠恬淡所以養生也和愉虛無所以據德

老子

卷三

十一

也外不亂內即性得其宜靜不動和即德安其位養生以經世抱德以終年可謂能體道矣

默希子曰外物不撓內和

自生育之有質歸乎自然

若然者血脉無鬱滯五臟無積氣禍福不能矯滑非

譽不能塵垢

正儀子曰撓性亂和沽名求譽者傷生之士也

非有其世孰能濟焉有其才不遇其時身猶不能脫

又况於道乎

正儀子曰有堪任之才未適權變之用則多事之世未能脫離况非守靜而踐

危機哉

夫目察秋毫之末者耳不聞雷霆之聲耳調金玉之

音者目不見太山之形故小有所志則大有所忘

默希

子曰專視則廢耳專聽則廢目以心不兩用志不兼攻故知見利忘道徇物遺身多矣

今萬物之來擢拔吾生撻取吾精若泉原也

正儀子曰聲色

之類左右不可盡故至天生竭精也

雖欲勿稟其可得乎

正儀子曰以在耳目之前

今盆水若清之經日乃能見眉睫濁之不過一撓即

不能見方圓也人之精神難清而易濁猶盆水也

南谷子曰一有喜功生事之心撓其自然亂其天常則靜者失動者惑惟不事奇變是謂守靜

守法

以揚爾之一身當眾欲之所攻其語祖此喻亦淺顯可味

老子曰上聖法天

正儀子曰上古聖君法象天道不教而自化棄智而成功盛德日新

玄功莫朕默希子曰無為

其次尚賢

正儀子曰以賢德之道為上也默希子曰形教也

其下任臣任臣者危亡之道也

默希子曰權政在人危亡無日

尚賢者癡惑之原也

正儀子曰尚賢則爭爭為亂本

法天者治天地之道也

正儀子曰法自然之道則二儀通治

虛靜為主虛無不受靜無不持知虛靜之道乃能終

始故聖人以靜為治以動為亂

默希子曰自靜者則心不撓自治者則物

不亂

故曰勿撓勿撓萬物將自清勿驚勿駭萬物將自理

天道然也

南谷子曰修身無法則事惑而精神喪治國無法則政亂而人民傷惟法天以安萬化是謂守法

守弱

老子曰天子公侯以天下一國為家以萬物為畜懷

天下之大有萬物之多即氣實而志驕大者用兵侵

小小者倨傲凌下用心奢廣譬猶飄風暴雨不可長

久是以聖人以道鎮之執一無為而不損冲氣見小

守柔退而勿有

默希子曰不可光大

老子

卷三

十三

法於江海江海不為故功名自化弗強故能成其王

默希子曰言聖人有功不居民
自從化有德不宰物自歸徂也

為天下牝故能神不死

正儀子曰教柔之謂
也聖人法之以存神

自愛故能成其貴萬乘之勢以萬物為功名權任至

重不可自輕自輕則功名不成

默希子曰聖人以萬
物為貴今輕萬物是

輕其身輕其身是輕天
下輕天下物不歸矣

夫道大以小成多以少生故聖人以道蒞天下柔弱

微妙者見少也儉嗇損缺者見小也見小故能成其

大見少故能成其美

者致

南谷子曰弱者道之用非怯也守其冲和而已不
以勢位自強不以兵甲暴衆大資小而成衆戴寡
為主往而不
害是謂守弱

天之道抑高舉下損有餘奉不足

正儀子曰其猶張
弓乎勢之均也

江海處地之不足故天下歸之奉之聖人卑謙守靜

辭讓者見下也

默希子曰江海以容納
為大聖人以謙濟為尊

虚心無有者見不足也見下故能致其高見不足故

能致其賢矜者不立奢者不長強梁者死滿溢者亡

飄風暴雨不終日小谷不能湏臾盈飄風暴雨行強

梁之氣故不能久而滅小谷處強梁之地故不得不

四語如箴

奪是以聖人執雌牝去奢驕不敢行強梁之氣執雌牝故能立其雄牡不敢奢驕故能長久

老子曰天道極卽反盈卽損日月是也故聖人日損

而冲氣不敢自滿日進以牝功德不衰天道然也人

之情性皆好高而惡下好得而惡亡好利而惡病好

尊而惡卑好貴而惡賤衆人爲之故不能成執之故

不能得是以聖人法天弗爲而成弗執而得默希子曰聖人

法天不好尊高不惡卑下故不尊高而自尊高也

與人同情而異道故能長久故三皇五帝有戒之器

命曰侑厄其冲則正其盈則覆夫物盛則衰日中則

移月滿則虧樂終而悲是故聰明廣智守以愚正儀子曰

至察無徒匿耀守中

多聞博辯守以儉正儀子曰矜能有辱持後無失

武力勇毅守以畏正儀子曰輕敵多敗虞懼保勝

富貴廣大守以狹默希子曰乘亢則多悔也

德施天下守以讓此五者先王所以守天下也服此

道者不欲盈夫惟不盈是以弊不新成默希子曰謹守弊陋不令

盈滿服膺此道可保天下况於一身

老子曰聖人與陰俱閉與陽俱開默希子曰可隱則隱可顯則顯也

能至於無樂也。即無不樂也。無不樂即至樂極矣。是

內樂外不以外樂內。故有自樂也。即有自志貴乎天

下所以然者因天下而為天下之要也不在於彼而

在於我不在於人而在於身身得則萬物備矣默希子曰

求之於外與道相背修之於身與德為隣

故達於心術之論者即嗜欲好憎外矣是故無所喜

無所怒無所樂無所苦萬物玄同無非無是正儀子曰是非

之心生於愛惡心既無矣故不知所以遺而是非都盡矣

故士有一定之論女有不易之行默希子曰士之有道萬偽不能遷其

心女之有行千金不能變其節

不待勢而尊不須財而富不須力而強不利貨財不

貪世名不以貴為安不以賤為危形神氣志各居其

宜默希子曰尊道富德輕勢委利志氣清凝形神相接矣

夫形者生之舍也氣者生之元也神者生之制也一

失其位即三者傷矣故以神為主者形從而利以形

為主者神從而害貪饗多欲之人顛冥乎勢利誘慕

乎名位幾以過人之智位高於世即精神日耗以遠

東坡作昌黎潮州廟碑變此數語

形容句注
圖語佳佳

久淫而不還形閉中距即無由入矣

正儀子曰形以剛強為閉中無

和氣為距

是以時有盲忘自失之患夫精神志氣者靜而日克

以壯躁而日耗以老

默希子曰靜則復元躁則失生也

是故聖人持養其神和弱其氣平夷其形而與道浮

沉如此則萬物之化無不偶也百事之變無不應也

守樸

老子曰所謂真人者性合乎道也故有而若無實而

若虛治其內不治其外明白太素無為而復樸體本

抱神以遊天地之根芒然仿佯塵垢之外逍遙乎無

事之業機械智巧不載於心審於無假不與物遷

默希

子曰真性已著外物不移

見事之化而守其宗心意專於內通達禍福於一

正儀

子曰專氣無雜通而不異

居不知所為行不知所之

正儀子曰無為無故

弗學而知弗視而見弗為而成弗治而辯感而應迫

而動不得已而往如光之耀如影之效以道為循有

待而然廓然而虛清靜而無以千生為一化以萬與

為一宗默希子曰千生雖殊同乘一化萬形各異同出一虛

有精而不使有神而不用守太渾之樸立至精之中

其寢不夢正儀子曰無所想像

其智不萌正儀子曰不先其物

其動無形正儀子曰玄應之迹不可見

其靜無體正儀子曰非有依而正靜

存而若亡生而若死出入無間役使鬼神精神之所

能登假於道者也使精神暢達而不失於元日夜無

隙而與物為春正儀子曰和氣接物而無間息

即是合而生時於心者也正儀子曰心不自生合時而生

故形有靡而神未嘗化默希子曰形有同無神無常有

以不化應化千變萬轉而未始有極化者復歸於無

形也不化者與天地俱生也故生生者未嘗生其所

生者即生化化者未嘗化化所化者即化默希子曰萬物受生

化不得不生化故淪於無形天地不生化而能生化故所以常生常化也

此真人之遊也純粹之道也默希子曰言純氣精妙遊於不生不化之途故

曰真人

文子三卷終

文子卷四

符言篇

符者契也言者理也故因言契理之微悟道忘言之妙可謂奧矣

老子曰道至高無上至深無下平乎准直乎繩

默希子曰

非衡而平無處不夷非繩而直無處不正

圓乎規方乎矩

默希子曰非圓能圓而無圓非方能方而無方

包裹天地而無表裏

正儀子曰其大無外其小無內

洞同覆蓋而無所矜

正儀子曰大圓無涯大通無滯

是故體道者不怒不喜其坐無慮寢而不夢見物而

名事至而應

南谷子曰符以示信言以達誠世有謂符命符璽金符玉符者以能示信達誠此感彼應故曰符言惟聖人見物而名事至而應不言之言可以符信

老子曰欲尸名者必生事事生即舍公而就私倍道

而任已見譽而為善立名而為賢

默希子曰背道所譽非善之善趨俗

求名非賢之賢也

即治不順理而事不順時治不順理則多責事不順

時則無功妄為要中功成不足以塞責事敗足以滅

身

正儀子曰要譽立效求合時君者功未濟物敗以及身也

老子曰無為名節無為謀府無為事任無為智主藏

於無形行於無怠不為福先不為禍始

默希子曰動不為主則無

形無形故無將迎之福唱而方應則無怠無怠故無未來之禍也

始於無形動於不得已欲福先無禍欲利先遠害

正儀

子曰未兆之事則為福絕非常之利則無害也

故無為而寧者失其所寧即危無為而治者失其所

治即亂

默希子曰夫所寧謂捨內寧而更外求寧失所治謂遺身而未治人

老子

故不欲碌碌如玉，落落如石。正儀子曰：謂玉石有分而爭奪生。

其文好者皮必剝，其角美者身必殺。甘泉必竭，直木

必伐。默希子曰：物有美而見害人希名而召禍。

華榮之言後為愆。默希子曰：先騁華辭後招身禍。

石有玉傷其山，黔首之患固在言前。正儀子曰：且君子攸戒，尚有三

緘小人騰口得不招禍也。

老子曰：時之行動以從，不知道者福為禍。時之從動

以行，不知道者福為禍。正儀子曰：味者多承福而作威故，福極而禍生，非禍福相

傾乃動也。之垂分耳。

互叶似樂。府復明盡。

天為蓋，地為軫。善用道者終無盡，地為軫，天為蓋。善

用道者終無害。默希子曰：以天為蓋，覆無涯而皆善以地為軫，運無窮而莫害。

陳彼五行，必有勝。正儀子曰：金火相攻，衰王遁作。

天之所覆無不稱，故知不知，上不知，知病也。默希子曰：知無

知者善不知，強知者病也。

老子曰：山生金，石生玉，反相剝。木生蟲，還自食。人生

事還自賊。正儀子曰：名顯道喪，事起害生。

夫好事者未嘗不中，爭利者未嘗不窮。默希子曰：未

其足蒙塵，不垢其身者矣。

文子

卷四

三

簡而有味

善游者溺。善騎者墮。各以所好。反自為禍。得在時。不

在爭。治在道。不在聖。

默希子曰時會自得。不假力爭。道在自尊。何煩矜聖。

土處下。不爭高。故安而不危。水流下。不爭疾。故去而

不遲。是以聖人無執。故無失。無為。故無敗。

老子曰。一言不可窮也。二言天下宗也。三言諸侯雄

也。四言天下雙也。貞信則不可窮。道德則天下宗。舉

賢德。諸侯雄。惡少愛眾。天下雙。

正儀子曰。兼得四句者。上為皇。為帝。偏得

一言則下為霸。為佐也。

老子曰。人有三死。非命亡焉。飲食不節。簡賤其身。病

警語出得
流利絕佳

其殺之。樂得無已。好求不止。刑其殺之。以寡犯眾。以

弱凌強。兵其殺之。

老子曰。其施厚者。其報美。其怨大者。其禍深。薄施而

厚望。畜怨而無患者。未之有也。察其所以往者。即知

其所以來矣。

老子曰。原天命。治心術。理好憎。適情性。即治道通矣。

原天命。即不惑禍福。治心術。即不妄喜怒。理好憎。即

不貪無用。適情性。即欲不過節。不惑禍福。即動靜順

理。不妄喜怒。即賞罰不阿。不貪無用。即不以欲害性。

欲不過節即養生知足凡此四者不求於外不假於人反已而得矣

老子曰不求可非之行不憎人之非已默希子曰無譎詐之行人

何非我懷仁恕之情我無尤人也

死轉難

修足譽之德不求人之譽已不能使禍無至信已之

不迎也不能使福必來信已之不讓也禍之至非已

之所生故窮而不憂福之來非已之所成故通而不

矜是故閒居而樂無為而治默希子曰恬泊優游而已

老子曰道者守其所已有不求其所以未得求其所

未得即所有者亡循其所已有即所欲者至默希子曰已有

者一身之精神未有者多方之伎術今廢已有之精神所未得之方術未得者未至所得者已亡不保得一之由難追兩失之悔故至人守其本不尋其末

治未固於不亂而事為治者必危行未免於無非而

急求名者必到故福莫大於無禍利莫大於不喪默希

子曰無禍之福福之厚矣無喪之利利之大矣

故物或益之而損損之而益夫道不可以勸就利者

而可以安神避害正儀子曰道者不可誘以利無利則無害故神自安道自求也

故嘗無禍不嘗有福嘗無罪不嘗有功道曰芒芒昧

名

老子

卷四

五

昧從天之威與天同氣無思慮也無設備也來者不

迎去者不將默希子曰任其自得

人雖東西南北獨立中央默希子曰身應物而無窮道居中而獨運

故處眾枉不失其直與天下並流不離其域正儀子曰至氣

流轉真精常存

善本性成一為便穿

不為善不避醜遵天之道不為始不專已循天之理

不豫謀不棄時與天為期不求得不辭福從天之則正儀子曰天無心不言而萬物生人無為不謀而百事遂

言不滿意奢修則無

內無奇福外無奇禍故禍福不生焉有人賊故至德

無妄之禍當作一句

言同轡事同福上下一心無岐道旁見者退之於邪

開道之於善而民向方矣默希子曰偏見不足以化俗正道可以誘民也

南谷子曰夫守其已有則未得或至求其未得則所有或亡是以有道者內無奇福外無奇禍

老子曰為善即勸為不善即觀勸即生責觀即生患

默希子曰勸勉也觀察也夫人為善當日自勉之有不善者察見已過則向方矣是不勉其為善矣若以已為善察求人之不善而責之者則有患矣故勸為善而不善矣

故道不可以進而求名可以退而修身故聖人不行求名不以知見求譽治隨自然已無所與為者有不成求者有不得人有窮而道無通默希子曰人有求而不得道無



為而
自周

有智而無為。與無智同功。有能而無事。與無能同德。
有智若無智。有能若無能。道理達而人才滅矣。默希子曰

夫至德內克人才外滅者。故有若無實若虛者也。

人與道不兩明。人愛名即不用道。道勝人即名息。道

息人名章即危亡。

正儀子曰道頌一致事不兩全

老子曰使信士守財不如定分而探籌。何則有心者之於平不如無心者也。使廉士守財不如閉戶而全封。以為有欲者之於廉不如無欲者也。正儀子曰探籌絕疑於無

心
猜於有欲

人舉其疵則怨。鑑見其醜則自喜。

默希子曰賢者舉過而思改。愚者自

媒而
為善

人能接物而不與已。即免於累矣。

正儀子曰先人後已終身無咎

老子曰凡事人者非以寶幣必以卑辭幣單而欲不

厭卑體免辭論說而交不結約束誓盟約定而反先

日默希子曰君子之交不假結約一言而定終身不
易小人之交要以誓盟未盈旬時已違舊要也

是以君子不外飾仁義而內修道德。修其境內之事。盡其地方之廣。勸民守死。堅其城郭。上下一心與之。

老子

守社稷卽爲民者不伐無罪爲利者不攻難得此必全之道必利之理

勝字當平聲讀言聖人無在非

老子曰聖人不勝其心衆人不勝其欲

正儀子曰心勝則道全欲

心衆人無在非欲也

君子行正氣小人行邪氣內便於性外合於義循理而動不繫於物者正氣也推於滋味淫於聲色發於喜怒不顧後患者邪氣也邪與正相傷欲與性相害不可兩立一起一廢故聖人損欲而從性目好色耳好聲鼻好香口好味合而說之不離利害嗜欲也耳

目鼻口不知所欲皆心爲之制各得其所由此觀之欲不可勝亦明矣

老子曰治身養性者節寢處適飲食和喜怒便動靜內在已者得而邪氣無由入飾其外者傷其內扶其情者害其神見其文者蔽其真夫源與忘爲賢者必困其性百步之中忘其爲容者必累其形

故羽翼美者傷其骸骨枝葉茂者害其根莖能兩美者天下無之

不在於遠十步之內源與之間皆有非意安可怠忽

默希子曰六情所欲一心爲制氣正於中則欲不害性

默希子曰君子慎微

老子曰天有明。不憂民之晦也。地有財。不憂民之貧也。至德道者若丘山塊然不動行者以為期直已而物足不為人賜用之者亦不受其德故安而能久天地無與也。故無奪也。無德也。故無怨也。

正儀子曰至人者勢名不

能動欲害不能傾塊然獨處巋然不動以其常足不受賜脫其所取輒亦無害故與之不德奪之無怨故能長久也

善怒者必多怨善與者必善奪唯隨天地之自然而能勝理故譽見即毀隨之善見即惡從之利為害始福為禍先不求利即無禍身以全為常富貴其寄也

老子曰聖人無屈奇之服。詭異之行。服不雜行不觀。

默希子曰服不驚眾行不異人

通而不華。窮而不懾。榮而不顯。隱而不辱。異而不怪。

正儀子曰窮通命也故不華不懾榮隱時也故不顯不辱雖異於人何足怪也

同用無以名之是謂大通

南谷子曰聖人不為屈奇之服詭異之行惟光而不耀蕪而不劇與民同用而已夫是之謂大通

老子曰道者直已而待命時之至不可迎而返也時之去不可追而援也故聖人不進而求不退而讓

正儀

子曰正身待命直道從時不將不迎也

音辭慨慷
流逸可歌
可詠

隨時三年時去我走去時三年時在我後無去無就。

中立其所。默希子曰此言先之太過後之不及惟獨立其中而安其所也

天道無親唯德是與福之至非已之所求故不伐其

功禍之來非已之所生故不悔其行中心其恬不累

其德。默希子曰非譽不能生寵辱不能驚

狗吠不驚自信其情誠無非分。默希子曰自明無非故不驚懼

故通道者不感知命者不憂帝王之崩藏骸於野其

祭也祀之於明堂神貴於形也。正儀子曰言古帝王藏骸於野不封不樹

示民有終祀神明堂不謬不濫示民知嚴也

故神制形則從形勝神則窮聰明雖用必反諸神謂

之大通。默希子曰依神形全縱欲神逝自非明達焉能保之

老子曰古之存已者樂德而忘賤故名不動志樂道

而忘貧故利不動心是以謙而能樂靜而能澹以算

數之壽憂天下之亂猶憂河水之涸泣而益之也故

不憂天下之亂而樂其身治者可與言道矣。正儀子曰喻人

不憂壽之將盡而憂天下之不治是猶泣淚欲增河流也

老子曰人有三怨爵高者人妒之官大者主惡之祿

厚者人怨之夫爵益高者意益下官益大者心益小

華封遺訓

老子

卷四

十

祿益厚者施益博。修此三者怨不作。故貴以賤為本，高以下為基。

老子曰：言者所以通已於人也，聞者所以通人於已也。既聞且聾，人道不通，故有聞聾之病者，莫知事通。豈獨形骸有聞聾哉？心亦有之，塞也。莫知所通，此聞聾之類也。夫道之為宗也，有形者皆生焉，其為親也亦戚矣；饗穀食氣者皆壽焉，其為君也亦惠矣。諸智者學焉，其為師也亦明矣。
此轉調法
人多覺之
默希子曰：生以道為親，無形而形焉，其為親也大矣。穀以氣為君，非壽而壽焉，其為惠也厚矣。智以學為師，非師而師焉，其為明也至矣。

人皆以無用害有用

正儀子曰：勤無用之事，傷有涯之情。

故知不博而日不足以博奕之日，問道聞見深矣。

默希

子曰：移博奕而專問道，可致深妙也。

不聞與不問，猶聞聾之比於人也。

正儀子曰：不聞不問，是謂聞聾。

老子曰：人之情，心服於德，不服於力。

默希子曰：可以德制，難以力爭。

德在與不在來

正儀子曰：德施不望報。

是以聖人之欲貴於人者，先貴人；欲尊於人者，先尊人；欲勝人者，先自勝；卑人者，先自卑。故貴賤尊卑，道以制之。夫古之聖王，以其言下人，以其身後人，即天

下樂推而不厭戴而不重此德重有餘而氣順也故知與之爲取後之爲先幾於道矣

老子曰德少而寵多者譏才下而位高者危無大功而有厚祿者微故物或益之而損或損之而益衆人皆知利利而不知病病唯聖人知病之爲利利之爲病故再實之木其根必傷多藏之家其後必殃夫大利者反爲害天之道也

正儀子曰謂非利而得者先利後害天之道也

老子曰小人從事曰苟得君子曰苟義爲善者非求名者也而名從之名不與利期而利歸之所求者同

所極者異

默希子曰小人從事以苟得爲利利從而害之君子直道不以利爲期而名歸之故

受利同而遇害異也

故動有益則損隨之言無常是行無常宜者小人也

正儀子曰不恒其德也

察之於一事通之於一能中人也

默希子曰所見不同周於一域

兼覆而并有之技能而才使之者聖人也

默希子曰黜姦去邪

任賢使能此聖人也

南谷子曰圓顛方趾含齒戴髮均是人也稟氣有異愚智分焉小人苟得才勝德也君子苟義德勝才也可上可下則爲中人天縱多能其聖人乎

老子曰生所假也死所歸也故世治卽以義衛身世

亂卽以身衛義死之日。行之終也。默希子曰視死如歸猶生之年也

故君子慎一用之而已矣。正儀子曰依道而行動不乖正

故生所受於天也。命所遭於時也。有其才不遇其世

天也。求之有道得之有命。君子能爲善不能必得其

福不忍爲非。未必免於禍。故君子逢時卽進得之以

義何幸之有不時卽退讓之以禮何不幸之有故雖

處貧賤而猶不悔者得其所貴也。正儀子曰所貴道義耳

老子曰人有順逆之氣生於心心治則氣順心亂則

氣逆心之治亂在於道德得道則心治失道則心亂

范滂誠子語純用此意

心治則交讓心亂則交爭讓則有德爭則生賊有德

則氣順賊生則氣逆。默希子曰一其心則順而正二其氣卽逆而邪正則道隆邪則

害生道存則神清清則和治賊生則氣濁濁則爭亂濁且亂亡無日矣

氣順則自損以奉人氣逆則損人以自奉二氣者可

道已而制也。默希子曰難以事損可以道制

天之道其猶響之報聲也。德積則福生禍積則怨生

默希子曰善惡報如影响

宦敗於官茂孝衰於妻子患生於憂解病甚音於且

愉故順終如始則無敗事也。默希子曰官敗於失正法孝衰於匿私勞憂雖

暫解猶慮患生病且瘡
仍宜節欲則終始無敗

老子曰舉枉與直如何不得舉直與枉勿與遂往所

謂同汗而異泥者正儀子曰知人不易舉人必明今舉枉為直以愚為賢豈有同汗而

異泥也

老子曰聖人同死生愚人亦同死生聖人同死生明

於分理愚人同死生不知利害之所在正儀子曰聖人一死生不

利彼此故無死生愚人異死生則在得失故愈死生

道懸天物布地和在人人主不和即天氣不下地氣

不上陰陽不調風雨不時人民疾飢默希子曰道係於天物產於地

中和在人人者天之精地之靈故為人之主必和治其氣安撫萬物則風雨不愆災害不作也

老子曰得萬人之兵不如聞一言之當得隋侯之珠

不如得事之所由得和氏之璧不如得事之所適天

下雖大好用兵者亡國雖安好戰者危故小國寡民

雖有什伯之器而勿用正儀子曰大國在修德小國貴事人則無兵伐

老子曰能成霸王者必勝者也能勝敵者必強者也

正儀子曰非道不御非德不勝也

能強者必用人力者也能用人力者必得人心者也

正儀子曰用賢者之力得眾人之心

能得人心者必自得者也自得者必柔弱者能勝不
如已者至於若已者而格柔勝出於若已者其事不
可廢故能衆不勝成大勝者也

默希子曰惟保謙柔衆不能屈故能成其

勝也

入子卷四終

文子卷五

句餘孫 鑛文融評

武林梁 杰廷玉閱

道德篇

此篇上用道德下及禮智雖前篇具明今更起問以其玄奧故宜精審將成後學之要也

文子問道老子曰學問不精聽道不深

默希子曰非學不知非精

不達

凡聽者將以達智也將以成行也將以致功名也

正儀

子曰達聖哲之智成仁義之行致匡佐之功也

疊用將以作句讀之德然

似質直實
自可辨

不精不明不深不達故上學以神聽中學以心聽下

學以耳聽正儀子曰上學體道以達智中學好道以成行下學游道以至名也

以耳聽者學在皮膚以心聽者學在肌肉以神聽者

學在骨髓故聽之不深即知之不明知之不明即不

能盡其精不能盡其精即行之不成凡聽之理虚心

清靜損氣無盛正儀子曰謂損其氣以處道也

無思無慮目無妄視耳無苟聽專精積稽內意盈并

既以得之必固守之必長久之默希子曰此為神聽之法悟道之由善聽

不忘善抱
不脫也

夫道者原產有始

默希子曰欲聽其理必先知本

始於柔弱成於剛強始於短寡成於衆長十圍之木

始於把百仞之臺始於下此天之道也

默希子曰自無生有從微

至著也

聖人法之卑者所以自下也退者所以自後也儉者

所以自小也損者所以自少也卑則尊退則先儉則

廣損則大此天道所成也

默希子曰凡人多自尊而卑人故失人之所尊聖人

後已而先人故得人之所先是知忤物則羣情莫應順天則樂推而不厭也

南谷子曰氣形道德之體用乎氣乃無形之物物乃有形之炁炁無形故柔弱物有形故剛強則知

炁者形之始也。道生德，畜由微至著，聖人法之體，立用行天道成矣。

夫道者德之元，天之根，福之門。萬物待之而生，待之而成，待之而寧。夫道無為無形，內以修身，外以治人。功成事立，與天為鄰。無為而無不為，莫知其精，其精甚真。其中有信。

正儀子曰：隨感而至，得非信乎？

天子有道，即天下服；長有社稷，公侯有道，則人民和睦；不失其國，士庶有道，則全其身，保其親，強大有道，不戰而克，小弱有道，不爭而得，舉事有道，功成福得。君臣有道，則忠惠；父子有道，則慈孝；士庶有道，則相

愛。故有道則和，無道則苛。由是觀之道之於人，無所不宜也。夫道者少行之少，得福大行之大，得福盡行之。天下服，服則懷之。

正儀子曰：隨器而受，酌焉不竭。

故帝者天下適之也，王者天下往之也。

正儀子曰：適者，通謂性命之所安往者，不得已就耳，自殊優劣也。

天下不適不往，不可謂帝王。故帝王者，不得人不能成，得人失道亦不能守。夫失道者奢泰驕佚，慢倨矜傲，見餘自顯，自明執雄，堅強作難，結怨為兵，主為亂首，小人之身受大殃，大人行之國家滅亡，淺及其

身深及子孫夫罪莫大於無道怨莫深於無德天道然也

二層翻入
一層文氣
赤紫

老子曰夫行道者使人雖勇刺之不入雖巧擊之不中夫刺之不入擊之不中而猶辱也未若使人雖勇不敢刺雖巧不敢擊夫不敢者非無其意也未若使人無其意者未有愛利害之心也不若使天下丈夫女子莫不懼然皆欲愛利之若然者無地而為君無官而為長天下莫不願安利之故勇於敢則殺勇於不敢則活默希子曰勇於敢則死勇於不敢則存也

南谷子曰道非有心於應物而物自應之夫刺擊不傷未若懼然皆有愛利之心雖無地而人君之無官而人長之天下莫不願安利之古之人有庾桑子者其德似之

文子問德老子曰畜之養之遂之長之兼利無擇與天地合此謂之德何謂仁曰為上不矜其功為下不羞其病於大不矜於小不偷兼愛無私久而不衰此之謂仁也默希子曰貴為天子而不驕賤為匹夫而不憂慈惠不偏博施濟眾所謂仁也何為義曰為上則輔弱為下則守節達不肆意窮不易操一度順理不私枉撓此之謂義也何謂禮曰為上則恭嚴為下則卑敬退讓守柔為天下雌立於不

文子

敢設於不能此之謂禮也故修其德則下從令修其
 仁則下不爭修其義則下平正修其禮則下尊敬四
 者既修國家安寧故物生者道也長者德也愛者仁
 也正者義也敬者禮也不畜不養不能遂長不慈不
 愛不能成遂不正不匡不能久長不敬不寵不能貴
 重故德者民之所貴也仁者民之所懷也義者民之
 所畏也禮者民之所敬也此四者文之順也聖人之
 所以御萬物也正儀子曰若非正順於人文則萬情多端不可驅御矣
 君子無德即下怨正儀子曰以抑其性故怨

無仁即下爭正儀子曰以無所惠故爭

無義即下暴默希子曰以踰我分故暴

無禮即下亂默希子曰以失常故亂

四經不立謂之無道不亡者未之有也

老子曰至德之世使賈便其市農樂其野大夫安其

職處士修其道民人樂其業是以風雨不毀折草木

不夭死默希子曰惟德動天澤沾庶物此聖人至治所致也

及世之衰也賦歛無度殺戮無止刑諫者殺賢士是

以山崩川涸蠕動不息野無百蔬正儀子曰毒流蒸人下結煩怨之氣

氣能逆天矣常
故生災饑之變

故世治即愚者不得獨亂世亂即賢者不能獨治故

聖人和愉寧靜生也

正儀子曰未嘗
憂躁以虧性分

志得道行命也故生遭命而後能行命得時而後能

明必有其世而後有其人

文子問聖智老子曰聞而知之聖也見而知之智也

正儀子曰心見
者聖目見者智

故聖人常聞禍福所生而擇其道

正儀子曰擇平靜
之道而守之則無

因以為
朕兆

智者常見禍福成形而擇其行

正儀子曰擇正慎之
行而修之則能預杜

萌
漸

聖人知天道吉凶故知禍福所生智者先見成形故

知禍福之門

默希子曰聖人知吉凶倚伏察其未形
故治於未亂智者知禍福相傾監於已

兆故不游
其門也

聞未生聖人也先見成形智也無聞見者愚迷也

默
希

子曰聞未生之事非聖如何觀已形之禍
非智如何無聞無見真謂愚迷也已矣

老子曰君好知即信時棄數而用思

正儀子曰謂信
所遇之時因以

為已知棄必然之數
而用思所及者也

物博智淺瞻博未之有也獨任其智失必多矣

正儀子曰

物宜多端智有涯極故不能瞻以至多失

好智窮術也好勇危亡之道也好與而無定分上之

分不定即下之望無止若多歛即與民為讐少取而

多與其數無有故好與來怨之道也由是觀之財不

足任道術可因明矣

默希子曰觀取與之分乃仇怨之府是以財不足以救時唯道

可以輔衆

文子問曰古之王者以道蒞天下為之奈何老子曰

執一無為因天地與之變化天下大器也不可執也

不可為也為者敗之執者失之

默希子曰神而無形不可執也執者非也

微而無狀不可為也為者敗之

執一者見小也

正儀子曰不載纖芥之能豈非謙小

見小故能成其大

正儀子曰且無所載因彼而成則無之不通也

無為者守靜也守靜能為天下正處大滿而不溢居

高貴而無驕處大不溢盈而不虧居上不驕高而不

危盈而不虧所以長守富也高而不危所以長守貴

也富貴不離其身祿及子孫古之王道具於此矣

默希

子曰昔者明正皆守此道以化天下也

老子曰民有道所同行有法所同守義不能相固威不能相必故立君以一之

正儀子曰皆慕義道而懼典法但不能永固所義專必所畏故立君以齊一之也

君執一即治無常即亂君道者非所以有為也所以無為也智者不以德為事勇者不以力為暴仁者不以位為惠可謂一矣一也者無適之道也萬物之本

也 默希子曰一者法也適者往也言君致法而治則萬物皆歸往於君

君數易法國數易君 正儀子曰數易法度民不堪命

人以其位達其好憎下之徑衢不可勝理

正儀子曰天子恃尊

任好憎而成取舍法令滋章下多岐路不可勝理也

故君失一其亂甚於無君君必執一而後能羣矣

南谷子曰天下雖大君以一之君一則道不待為民所同法不待變民所同守智不以德勇不以力仁不以惠合而一之君之道也若夫君數易法國數易君則甚於無君也矣

文子問曰王道有幾老子曰一而已矣

默希子曰皇王之號雖殊古今之道唯一也

文子曰古有以道王者有以兵王者何其一也曰以

道王者德也以兵王者亦德也

正儀子曰上以道得下以義得

用兵有五有義兵有應兵有忿兵有貪兵有驕兵誅

唐曆述下章法井然

簡勁明爽

暴極溺謂之義。敵來加已不得已而用之。謂之應。爭
 小故。不勝其心。謂之忿。利人土地。欲人財貨。謂之貪。
 恃其國家之大。矜其人民之衆。欲見賢於敵國者。謂
 之驕。義兵王。正儀子曰。令天下心故王。
 應兵勝。正儀子曰。以其後動故勝。
 忿兵敗。正儀子曰。不勝忍故敗。
 貪兵死。正儀子曰。不能自守故死。
 驕兵滅。正儀子曰。反天道故滅。
 此天道然也。

名言多出
駢鍊

老子曰。釋道而任智者危。棄數而用才者困。默希子曰。捨平夷之道。專巧詐之智。遺禍福之數。騁譎詭之才。抑本趨末。得不危亡也。
 故守分循理。失之不憂。得之不喜。成者非所爲。得者非所求。默希子曰。不驚得失。自無憂喜。
 人者有受而無取。出者有授而無與。默希子曰。受無貪取之心。與無矜出之態。
 因春而生。因秋而殺。所生不德。所殺不怨。則幾於道矣。默希子曰。春秋無心生殺。有時人主無爲賞罰。必當
 文子問曰。王者得其歡心。爲之柰何。默希子曰。帝王之理。何以得百

姓歡心

老子曰若江海卽是也淡今無味用之不既先小而後大夫欲上人者必以其言下之欲先人者必以其身後之天下必效其歡愛進其仁義而無苛氣居上而民不重居前而衆不害天下樂推而不厭雖絕國殊俗蝸飛蠕動莫不親愛無之而不通無往而不遂故爲天下貴

南谷子曰江海善下而有容故百川歸之王者法之以爲治容民畜衆故得百姓之歡心樂共推戴天下歸往矣草木昆蟲亦將欣服其貴可知

老子曰執一世之法籍以非傳代之俗譬猶膠柱而

調瑟也。默希子曰執一隅之說非通代之典其膠柱調瑟何能求典節之全也

聖人者應時權變見形施宜世異則事變時移則俗

易臨世立法隨時舉事。正儀子曰兆庶情僞風俗不一帝王質文世有損益立事

與時非聖者孰能盡哉

上古之王法度不同非故相反也時務異也是故不法其已成之法而法其所以爲法所以爲法者與化

推移也。默希子曰道無隆替而俗有變革是以五帝不同治三王不共法非欲相反因時宜者也

聖人法之可觀也其所以作法不可原也。正儀子曰法施於外

則可觀規權在於
內不可原究也

其言可聽也。其所以言不可形也。

正儀子曰法度之言則可傳聽而立

意之由因
難顯著矣

三皇五帝輕天下細萬物齊死生同變化

正儀子曰遺位而忘

懷一遇
而大順

抱道推誠以鏡萬物之情

正儀子曰道法誠明故可通鑒

上與道為友下與化為人今欲學其道不得其清明

玄聖守其法籍行其憲令必不能以為治矣

南谷子曰一炁運行四時更變有不容不爾者天道然也皇帝王伯之治不同若出人為實由天運

故不可執一世之法籍而為傳代之治惟隨時而舉事隨事而應變則可以論世立法如冬不可葛

夏不可裘知
天道者能之

文子問政老子曰御之以道養之以德無示以賢無

加以力

默希子曰教之以道無見其智能臨之以德無矜其威勢

損而執一無處可利無見可欲

默希子曰清虛為體欲利自忘也

方而不割廉而不劓

默希子曰正不割物廉不傷義

無矜無伐御之以道則民附養之以懷則民服無示

以賢則民足無加以力則民朴無示以賢者儉也無

加以力者不敢也下以聚之賂以取之儉以自全不

敢自安不下則離散弗養則背叛示以賢則民爭加

以力則民怨離散則國勢衰民背叛則上無威人爭

則輕為非下怨其上則位危四者誠修正道幾矣

老子曰上言者下用也下言者上用也

正儀子曰納下言從諫如

流奉上言其出如綸

上言者常道也下言者權用也

正儀子曰立教由君是以常用諫而必納

所貴知權

唯聖人為能知權言而必信期而必當天下之高行

直而證父信而死女孰能貴之

正儀子曰父攘子證之直射期女溺身之

存信若此高行誰當見哀矣

故聖人論事之曲直與之屈伸無常儀表

默希子曰理在稱機

事無定體

祝則名君溺則粹父勢使然也

正儀子曰粹提髮也夫以君父之尊處祝

溺之際不名其君則非敬不粹其父則非孝勢在反常以濟其可矣

夫權者聖人所獨見

正儀子曰機權至微凡情莫及

夫先迂而後合者謂之權先合而後迂者謂之不知

權不知權者善反醜矣

默希子曰善用權者先譎而後通不善用者始吉而終凶

南谷子曰上言下用經者權之體也下言上用權者經之用也經權相濟事無不宜唯聖人知權言

而必信期而必當與之屈伸而審其迂合者若夫
執中無權則不能隨時而適變膠柱調瑟反醜矣

文子問曰夫子之言非道德無以治天下上世之王

繼嗣因業亦有無道各沒其世而無禍敗者何道以

然默希子曰
設問之意

老子曰自天子以下至於庶人各自生活然其活有

厚薄天下時有亡國破家無道德之故也正儀子曰
言雖有沒

世無禍敗者但命數之厚耳然其
亡國破家莫不因無道而失者

夙夜不懈戰戰兢兢常恐危亡縱欲怠情其亡無時

以禁紂修道行德湯武雖賢無所建其功也夫道德

者所以相生養也所以相畜長也所以相親愛也所

以相敬貴也正儀子曰道德之養
敬愛之美乃由此立

夫孽蟲雖愚不害其所愛誠使天下之民皆懷仁愛

之心禍災何由生乎默希子曰夫道者廣覆厚載生
之畜之親之愛之一不異物盡

申諸已使萬物皆然則雖孽蟲之
惡尚感仁澤何憂禍災之生也

夫無道而無禍害者仁未絕義未滅也仁雖未絕義

雖未滅諸侯以輕其上矣諸侯輕上則朝廷不恭縱

令不順正儀子曰凡恭順之
至直在乎中感者也

仁絕義滅諸侯背叛衆人力攻強者陵弱大者侵小

民人以攻擊為業災害生禍亂作其亡無日何期無禍也

老子曰法煩刑峻即民生詐上多事則下多態正儀子曰

必多端態以承其事

求多即得寡禁多即勝少正儀子曰以其失多故寡得以其犯多故少勝也

以事生事又以事止事譬猶揚火而欲使無焚也正儀

子曰夫無事止事事則止矣以事止事事止復生矣止彼所生之事生此所止之事則如揚火欲求無焚下更焚也

以智生患又以智避之譬猶撓水而欲求其清也正儀

筆致有風

即法今滋章盜賊多有意

子曰上棄智巧下民全性也除患之本止乎多端既因智以患生復設智以防患是欲水之清而撓之也

南谷子曰法本以求治煩則生亂刑本以禁奸峻則與詐夫上多事而欲民無事者是猶強之飲而責其醉也則是罔民也矣安可云治乎

老子曰人主好仁即無功者賞有罪者釋好刑即有功者廢無罪者及無好憎者誅而無怨施而不德默希

子曰人主無好憎之心則臣無頗僻之刑則賞者不避誅者不怨

放準循繩身無與事若天若地何不覆載合而和之君也別而誅之法也民以受誅無所怨憾謂之道德

老子曰天下是非無所定世各是其所善而非其惡

均論是非
註則用虛
老則用實

夫求是者非求道理也。求合於己者也。非去邪也。去
迂於心者也。今吾欲擇是而居之。擇非而去之。不知
世所謂是非也。正儀子曰夫求是者不能是也。去非
者不能無也。今欲擇是而居。擇非而去。而
去則何知。世人不執所是而謂我之非哉。若然
者。合己之是。未必出於邪。此明是非之治。未可必
天下正也。

故治大國者若烹小鮮。曰勿撓而已。正儀子曰小魚
撓之則糜碎。兆
民煩之則潰亂。故其設法令
以相是非者不能治之也。

夫趨合者即言中而益親。身疏而謀當即見疑。正儀
子曰
世之常情。莫有公是唯合私為是耳。故
言佞而中則益親。身疏而忠則見疑。

今吾雖欲正身而待物。何知世之所從規我者乎。正
儀
子曰將欲自正其身以待於物。豈無世
人以不合之故反持彼正而規我也。

吾若與俗遽走。猶逃雨也。無之而不濡。默希子曰今
我欲為人規
矩人亦為我師。匠猶速走
避雨。身已勞倦不免沾濡。

欲在於虛則不能虛。若夫不為虛而自虛者。此所欲
而無不致也。默希子曰夫虛者無欲有
欲非虛無心無所不至也。

故通於道者如車軸。不運於己而與轂致於千里。轉
於無窮之原也。默希子曰達道之士身由轂也。神由
軸也。身混世而常適。心居中而常寂。

不馳言外不勞諸已故能轉
於無窮之路游於絕冥之境

故聖人體道反至不化以待化動而無爲也

老子曰夫亟戰勝者則國必亡

正儀子曰
亟數戰也

亟戰則民罷數勝則主驕以驕主使罷民而國不亡者寡矣主驕則恣恣則極物民罷則怨怨則極慮上下俱極而不亡者未之有也故功遂身退天之道也

老子卷五終

