

十三經類語

一之二

君臣 君德 君鑒 法祖 君道 君道
敬天 君德 君道
臣道 君德 君道
父子 國胤 盡職 法祖 君道
孝弟 夫婦 朋友 君道
貞淫 朋友 君道

輔 道

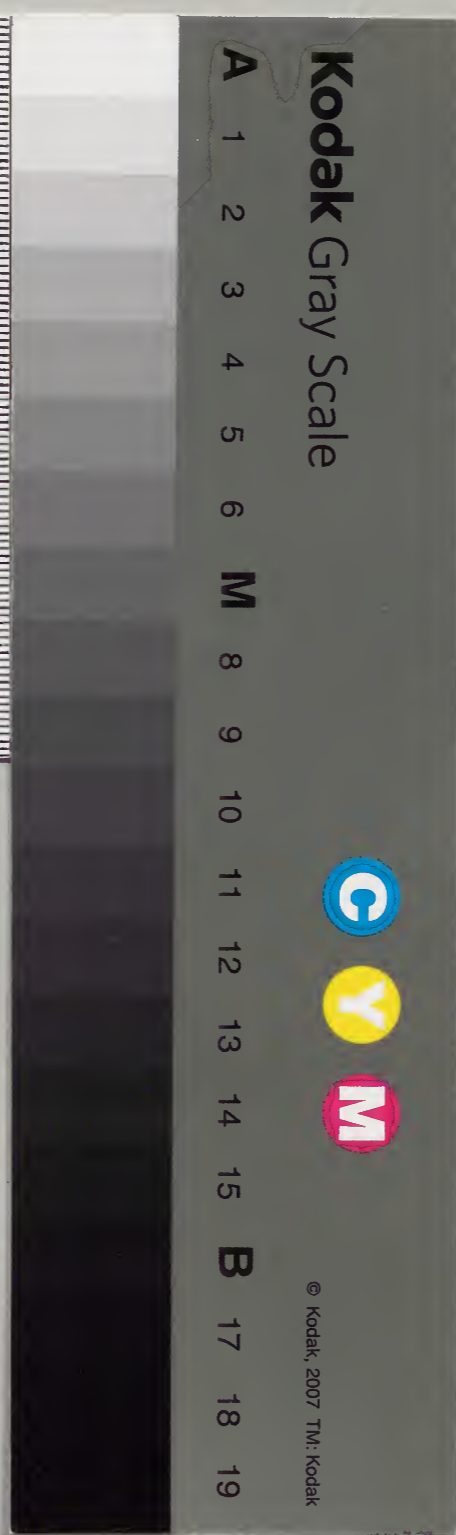
妾 弟

庫	文	閣	内
三	三	〇	漢
六	七	七	書
函	一	八	類
五	八	八	
架	冊	號	

漢			
内閣文庫			
番號	漢	3078	
冊數	8 (2)		
函號	367	56	

三〇七八號
一三九函
三架
八冊

類書 卷四



綴じ部(喉部分)の文字など開きが不鮮明な箇所あり

十三經類語

卷之一

君臣

君意

君道

德範

敬天

濼祖

十三經類語

卷一

漢學文庫

正位

敬勤

君鑒

十三經類語卷之一

豫章 羅萬藻文止類 西湖 魯重民孔式纂註

君臣類

易經

象曰。泰。小往大來。吉亨。則是天地交。而萬物通也。上下交。而其志同也。泰卦

小謂陰、大謂陽、陽氣下降、陰氣上交、陰陽和暢、則萬物
性遂、天地之泰也、以人事言之、大則君上、小則臣下、君
推誠以任下、臣盡誠以事君、
上下之志同、朝廷之泰也。

重明以麗乎正。乃化成天下。離卦

君臣上下皆有明德而處中正可以化天下成文明之俗也

三與五同功而異位。三多凶。五多功。貴賤之等也。其柔危其剛勝耶。

三五同陽位而貴賤不同然以柔居之則危唯剛則能勝之

書經

后克艱厥后。臣克艱厥臣。政乃乂。黎民敏德。禹謨

君臣夙夜祗懼各盡所當為則其不事乃能脩治下民觀感速化於善矣

允迪厥德。謨明弼諧。皋陶謨

為君而信蹈其德則臣之所謀者無不明所弼者無不諧也

股肱喜哉。元首起哉。百工熙哉。

舜歌言人臣樂於趨事赴功則人君之治為之興起而百官之功皆廣也

元首明哉。股肱良哉。庶事康哉。又歌曰。元首叢脞哉。股肱

惰哉。萬事墮。蕝。益稷

皋陶賡歌言君明則臣良而眾事皆安所以勸之也君行臣職煩瑣細碎則臣下懈怠不肯任事而萬事廢壞所以戒之也

先王克謹天戒。臣人克有常憲。百官修輔。厥后惟明明。胤

君謹天戒。臣守常法。百官脩職。以輔其君。故君內無失德。外無失政。此所為明明之后也。

君罔以辨言亂舊政。臣罔以寵利居成功。邦其永孚于休。

太甲

作聰明。則先王之法亂。成功非寵利之可居者。君臣各盡其道。邦永信其休美也。伊尹退休之意。

若藥弗瞑眩。厥疾弗瘳。若跣弗視地。厥足用傷。

弗瞑眩。喻臣之言。不善口也。弗視地。喻我之行。無所見也。

惟后非賢不乂。惟賢非后不食。說命

君非賢。罔與共治。賢非其君。不與共食。言君臣相遇之難如此。

作周恭先。作周孚先。洛誥

恭先者。作周家恭敬之主之先。以率後王也。孚先者。作周家孚信之臣之先。以率後臣也。

穆穆在上。明明在下。灼於四方。罔不惟德之勤。呂刑

穆穆和敬。明明精白。灼於四方。光輝發越而四達也。君臣之德。昭明如此。故民皆觀感為善也。

惟辟作福。惟辟作威。惟辟玉食。臣無有作福作威玉食。洪

威福者。上以御下。玉食者。下以奉上也。惟辟者。戒其權不可下移。無有者。戒其臣不可上僭也。

詩經

之網之紀。燕及朋友。百辟卿士。媚於天子。不解懈於位。民之攸墜。氣。○大雅假樂

人君能綱紀四方。而臣下賴之以安。則百辟卿士。媚而愛之。惟欲其不解於位。為民所安息也。

鳳凰于飛。翯翯其羽。亦集爰止。藹藹王多吉士。維君子使。媚于天子。

藹藹王多吉人。維君子命。媚于庶人。

維君子使。維君子命。謂委命于君。一聽其使令也。媚於天子。愛君也。媚于庶人。為王愛其民也。

鳳凰鳴矣。於彼高岡。梧桐生矣。於彼朝陽。萋萋萋萋。難難

喈喈。卷阿

高岡之鳳。高世之賢才也。朝陽之梧。治朝之賢君也。萋萋。上。人君待賢之盛禮。難。難。喈。群賢和集之德音。

春秋胡傳

體元者人。君之職。調元者宰相之事。隱公元年

左傳

君能制命為義。臣能承命為信。信載義而行之為利。謀不失利。以為社稷。民之主也。晉解陽對楚子

君心執信。臣心執共。恭敬篤信。上下同之。天之道也。

齊侯納樂盈失信於晉晏子云云

君人者。豈以陵民。社稷是主。臣君者。豈為其口寔。不可社

稷是養。將為社稷之奉養。○齊崔杼弑君。晏子云云。

天子經略。經略。略。諸侯正封。封疆。古之制也。封略之內。何非

王土。食土之毛。誰非君臣。皆君之臣。楚字尹執亡人干。楚王宮云云。

禮記

為上可望而知也。為下可述而志也。則君不疑於其臣。而

臣不惑於其君矣。

君之待臣。表裏如一。故曰可望而知。臣之事君。一由忠誠。其職業皆可稱述。而記志。

上人疑則百姓惑。下難知則君長勞。故君民者。章好以示

民俗。慎惡以御民之淫。則民不惑矣。臣儀行。不重辭。不援

其辭。不煩其知。則君不勞矣。緇衣

上以誠示人。則民雖賤。可以無惑。下以姦罔上。則君雖尊。亦必至於勞。示之以好惡。而使知禁。則民不惑矣。以行為法。而不重辭。則君不勞矣。

附大戴記 臣事君而不言情於君。則不臣。君而不言情於臣。

則不君。有臣而不臣。猶可有君而不君。民無所錯手足。

少簡



君德類

易經

君子體仁足以長人。嘉會足以合禮。利物足以和義。貞固足以幹事。乾文言

以仁為體，則無一物不在所愛之中，故足以長人。嘉其所會，則無不合禮，使物各得其利，則義無不和。知正之所在，而固守之，故足以為事之幹。

夫大人者，與天地合其德，與日月合其明，與四時合其序，與鬼神合其吉凶。先天而天弗違，後天而奉天時。天且弗

違。而况於人乎。况於鬼神乎。乾文言

人與天地鬼神本無二理大人无私以道為體曾何彼此先後之可言哉先天不違謂意之所為默與道契後天奉時謂知理如是奉而行之

君子以厚德載物。坤卦

剛中正。履帝位而不疚。光明也。履

光明德盛而輝光也

其德剛健而文明。應乎天而時行。是以元亨。大有

剛健居內乾德也文明居外離德也五以柔而應二之剛應乎天也順時而行是以大亨也

書經

若稽古帝堯。曰放勳。欽明文思安安。允恭克讓。光被四表。

格於上下。堯典

放勳言其功大无所不至也欽明恭敬而通明也文思文著見而思深遠也安安言其德性之美皆出於自然是以信恭而能讓也及四表格於上下也

若稽古帝舜。曰重華。協於帝。濬哲文明。溫恭允塞。玄德升

聞。乃命以位。舜典

重華言堯有光華而舜又有光華可合于堯也因言其目則深沈而有智文理而光明和粹而恭敬誠信而篤

實有此四者幽潛之德上聞

帝德廣運乃聖乃神乃武乃文皇天眷命奄有四海為天

下君益稷

廣如天之無不覆運如天之不息神聖如天之造化不測文武如天之春生秋殺聖神妙於無迹者文武顯於可見者帝德如天故天眷之也奄盡也

惟王不邇聲色不殖貨利

不邇不殖此本原之地純乎天德而無一毫人欲之私也

克寬克仁彰信兆民

於柔若德昭著而孚信於天下矣

王懋昭大德建中於民以義制事以禮制心垂裕後昆仲

之誥

湯德本大又欲其懋昭之然後能建中以範斯民所謂皇建其有極也以義制事則行於外者合宜中之用也以禮制心則存於內者合禮中之本也禮義之澤傳之無窮所以垂裕於後嗣也

先王肇脩人紀從諫弗拂先民時若居上克明為下克忠

與人不求倍檢身若不及以至於有萬邦伊詠

綱常之理未嘗泯滅桀廢棄之而湯始備復之也從諫不逆先民是順樂善之誠也居上則能盡臨下之道為

下則能盡事上之心，與人之善，不求其備，檢身之誠，有若不及，其處上下人已之間，如此。

奉先思孝，接下思恭，視遠唯明，聽德唯聰。太田

思孝則不敢違其祖，思恭則不敢忽其臣，思明則不蔽於淺近，思聰則不惑於儉邪。

德惟一，動罔不吉；德二三，動罔不出。咸有一德。

一者純乎天理，二者雜於人欲，天理無往不吉，人欲无往不出。

詩經

追琢其章，金玉其相。勉口我王，網紀四方。大雅棫樸

追之琢之，美其文者至矣，金之玉之，美其質者至矣。勉，不巳，則所以網紀四方者至矣。

雖難在宮，肅肅在廟，不顯亦臨，無射亦保。

在宮則和在廟則敬，其誠隨所寓而形也。處幽隱而心常戒懼，無厭歎而心常恭守，不巳之實也。

不聞亦式，不諫亦入。思齊

事無前聞，亦無不合於法度，雖無諫之者，亦未嘗不入於善，所謂性與天合也。

帝省其山，柞械斯拔，松栢斯兌，帝作邦作對，自太伯王季。

維此王季，因心則友，則友其兄，則篤其慶，載錫之光，受祿

無喪，奄有四方。

省山而木拔，道通則民歸，益衆矣。于是既作之邦，又與之賢君，以嗣其業，蓋在太伯王季之時矣。太伯知天命。

之有在而避之，乃王季既受太伯之讓，則益修德，以厚周家之慶，而與其兄以讓德之光，其德如是，故能受天祿而不失，至於文武而奄有四方也。

維此王季，帝度其心，貺其德音，其德克明，克類，克長，克君。

王此大邦，克順克比，比於文王，其德靡悔，既受帝祉，施於

孫子。皇矣。

帝制王季之心，使有尺寸，能度義理，又清淨其德音，使無非間之言，是故其德能察是非，分善惡，教誨不倦，而刑賞攸當，且慈和編服，上下相親也。至於文王，尤無遺恨，是以受天命，而延及子孫也。

王配於京，世德作求，永言配命，成王之孚。

武王能配先王之德，而長言台於天理，故能成王者之信於天下也。京，鎬京，作求，敏以求之也。

顯顯印印，如圭如璋，令聞令望，豈弟君子，四方為綱。

顯印，尊嚴也。圭璋，純潔也。令聞，善譽也。令望，威儀可望法也。言得馮翼孝德之助，則能如此。

明明天子，令聞不已，矢其文德，洽此四國。

召穆公美君之令聞，而進以不已，勸其君以文德，而不欲其極意於武功也。

昊天有承命，二后受之，成王不敢康，夙夜基命宥密，於緝

熙。單厥心，肆其靖之。

文武受天命，興王業者如此，則成所以基而承之，繼而廣之者，亦唯盡此心而已，以不敢康寧之心，成宏深靜。

一經考言
密之德以宏深靜密之德成繼續光明之業皆此心也故能安靖天下而保其所受之命也

左傳

庸勲王功曰庸親親親鄰暱近親鄰尊賢德之大者也富辰諫

甚德而度德不失民民歸度不失事審事民親而事有序

其天所啓也吳休庸言夷味之善

祈招之惜惜式昭德音惜憺安和貌思我王度式如玉式如金

金玉取形民之力而無醉飽之心言國之用民當隨民之力任如金玉之器隨器

而制刑亦當去其過盈之心
楚子華對靈王誦祈招之詩

君服寵以為美安民以為樂聽德以為聰致遠以為明伍舉

對楚子

心能制義曰度帝度其心德正應和曰莫莫然清靜照臨四方曰明

勤施無私曰類施而無私物得其類教誨不倦曰長教誨長人之道慶

賞刑威曰君君作福作威慈和徧服曰順唯順故天擇善而

從之曰比比方善事經緯天地曰文九德不愆作事無悔

故襲天祿子孫賴之引書言九德

禮記

宗祝在廟。三公在朝。二老在學。王前巫而後史。卜筮瞽侑。皆在左右。王中心無為也。以守至正。禮運

在廟執祭祀之禮。在朝執上下之禮。在學執人倫之禮。前巫辟除其心之疑。慮後史臨正其行之敬。頌皆在左右。防其言動之失也。

凱以強教之。弟以詔安之。樂而毋荒。有禮而親。威莊而安。

孝慈而敬。使民有父之尊。有母之親。表記

強教以道驅之也。說安得其心也。

爾雅

顯顯卬卬。君之德也。道君人之德望

歸歸下也。法之辭也。並與入

爾

君道類

易經

大明終始。六位時成。時乘六龍以御天。

大明天道之終始。則見卦之六位。各以時成。卦之初終。乃天道之終始。乘此六爻之時。乃天運也。乘駕六龍。各分其事。故云御天。此言聖人之元亨也。

首出庶物。萬國咸寧。乾卦

天道首出庶物。而萬彙亨。君道尊臨天位。而四海從。王者體天之道。則萬國咸寧也。此言聖人之利貞也。時乘六龍。以御天也。雲行雨施。天下平也。乾文言。

如天之雲行雨施，謂聖人之德澤也。

大人以繼明照於四方。離卦

繼，謂不絕也。明照相繼，不絕曠也。

君子以莅衆用晦而明。明夷

君子無所不照，然用明之過，則傷于察而無含弘之度，故君子不極其明，而用晦以容物和衆也。

天地之大德曰生，聖人之大寶曰位，何以守位曰仁，何以

聚人曰財，理財王辭，禁民為非曰義。係辭

施生而不為，故能常生，故曰大德。夫无用而無所寶，有用則有所寶也。无用而常足者，莫妙乎道，有用而知

道者，莫大乎位，故曰聖人之大寶。

書經

嘉言罔攸伏，野無遺賢，萬邦咸寧，稽於衆，舍己從人，不虐無告，不廢困窮，惟帝時克。

言已用而猶伏，賢已得而猶遺，惟克一以難視之，故能不伏不遺，而致萬邦之安，又且稽衆以求事理之當，舍己以求人情之公，易虐者不虐，易廢者不廢，皆自克艱一念為之。

任賢勿貳，去邪勿疑，疑謀勿成，百志唯熙，罔違道以干百姓之譽，罔拂百姓以從己之欲，無怠無荒，四夷來王。

任賢以小人間之謂之貳去邪不能果斷謂之疑有所圖為揆之理而未安則勿成百志猶百慮也熙廣也不遺道以求名不拂民以縱欲于是數者無忘于心無荒於政則治道日隆四夷歸王矣

臯陶曰帝德罔愆臨下以簡御衆以寬罰弗及嗣賞延於世宥過無大刑故無小罪疑唯輕功疑唯重與其殺不辜寧失不經好生之德洽於民心茲用不犯於有司帝曰俾予從欲以治四方風動唯乃之休

父子罪不相及而賞則遠迨於世善善長而惡惡短也過誤所犯雖大必有不忘故犯雖小必刑罪已定矣而可以疑則從輕罰功已定矣而猶疑則從重賞法可以疑也流衍洋溢漸涵浸漬有以入於民心則自不犯于有司矣民不犯法而上不用刑舜所欲也能體君之心使天下鼓舞動盪於德教中則臣之美也

無稽之言勿聽弗詢之謀勿庸大禹謨

無稽者不考于古弗詢者不謀于衆是皆一人之私心而非天下之公論皆妨政害事之大者

知人則哲能官人安民則惠黎民懷之臯陶謨

知人智之稟哲智之明也安民仁之事惠仁之愛也

俾萬姓咸曰大哉王言又曰一哉王心克綏先王之祿永庶烝民之生

咸曰見頌之無間又曰見頌之無已也若惟心之一故其言也大萬民見其言而知其心感應自然之理也天祿安民生厚一德之效驗也

七世之廟可以觀德萬夫之長可以觀政或有一德

天子七廟親盡則遷必有德之主則不祧居萬民之上必政教有以服人而後人悅服言德政脩否見於後世服乎當時不可掩也

惟天聰明惟帝時憲惟臣欽若惟民從人說命

天之聰明無不聞見公也人君法天聰明一出於公則臣敬順而民亦從治矣

亶聰明作元后元后作民父母泰誓

天性聰明無待勉強先知先覺首出庶物故能為大君而斯民始得各全其靈又所以為民父母者也

天子作民父母以為天下王洪範

父母指其恩育而言親之也王指其君長而言尊之也

不佞耳目百度惟貞旅獒

心官為主而耳目從其令則非禮勿視聽耳目正哉

敬哉無作怨無用非謀非藝穀時忱丕則敏德用康乃心

頌乃德遠乃猷裕乃以民寧不汝瑕殄康誥

此欲其不用罰而用德也母作可然之事勿用非善之謀非常之法唯斷以是誠大法古人之敏德用以安其

心省其德遠其謀寬裕不迫以待民之自安若是則不汝瑕疾而棄絕矣

柔遠能邇安勸大小庶邦頌命

懷來馴擾安寧勸導皆君道所當盡者合遠邇小大而言見君德所施公平周溥也

必有忍其乃有濟有容德乃大君陳

忍則有堅制力畜之意若知裕寬綽斯乃德之大也忍言事容言德各以淺深言也

詩經

威儀抑抑德音秩秩無怨無惡率由群匹受福無疆四方之綱大雅假樂

有威儀聲譽之美又能無私怨惡以任眾賢是以能受福而綱紀四方也稱頌其子孫之辭

价人維藩大師維垣大邦維屏大宗維翰懷德維寧宗子

維城無俾城壞無獨斯畏板

藩垣屏翰皆以衛王畿也藩在外屏在內垣限內外而翰以為築王者之固其國如此而德其本也懷諸侯以德則宗子為城以禦患矣价人大德之人師眾也大邦強國大宗強族宗子同姓也

訐謨定命遠猶辰告抑

大謀謂不為一身之謀而有天下之慮定命不易其跡令也遠謀謂不為一時之計而為長久之規辰告以時也

受小球大球。為下國綴旒。何賀天之休。不競不練。不剛不

柔。敷政優優。百祿是適。因

湯為天子受小國大國所執之玉則為諸侯所附屬如旂旒之與繆然此皆上帝休美之命使然也本其聖敬中道上行故其為政不偏強弱不偏剛柔優游寬裕此固百福之所聚也

受小共大共。為下國駿虺。何天之寵。寵敷奏其勇。不震

不動。不難。不練。百祿是總。商頌長發

綴旒以喻諸侯之附着駿虺馬也以喻能來載諸侯也此維厚德者能之上言政事先能自治後能進其武功也難練恐懼也不震動不難練其神武不發者狀

左傳

川澤納汙。山藪藏疾。瑾瑜匿瑕。國君含垢。天之道也。楚圖宋晉

侯將救宋伯宗曰不可雖鞭之長不及馬腹諺曰高下在心云云

邾文公卜遷於繹。史曰。利於民而不利於君。邾子曰。苟利於民。孤之利也。天生民而樹之君。以利之也。民既利矣。孤必與焉。左右曰。命可長也。君何弗焉。邾子曰。命在養民。或之短長。時也。民苟利矣。遷也。吉莫如之。

春秋胡傳

舉動。人君之大節。賢哲量之。以行藏其道。姦邪窺之。以作止其惡。四鄰視之。以厚薄其情。故有國者必謹於禮而後動。此守身之本。保國之基也。

禮記

聖人參於天地。並於鬼神。以治政也。處其所存。禮之序也。玩其所樂。民之治也。故天生時而地生財。人其父生而師教之。四者君以正用之。故君者立於無過之地也。

知天地鬼神之稟則有所存。明天地鬼神之用則有所樂。處其所存乃禮之先後之序。玩其所樂此民之天時。因地利而財成輔相以左右民也。

故君者所明也。非明人者也。君者所養也。非養人者也。君者所事也。非事人者也。故君明人則有過。養人則不足。事人則失位。故百姓則君以自治也。養君以自安也。事君以自顯也。故禮達而分定。故人皆愛其成而患其生。禮運

禮教通達而名分不踰。故人皆慕守義而死。取不義而生。

天無私覆。地無私載。日月無私照。奉斯三者以勞天下。此之謂三無私。孔子閒居

子曰。仁之難成久矣。唯君子能之。是故君子不以其所能者病人。不以人之所不能者愧人。是故聖人之制行也。不制以已。使民有所勸勉愧恥。以行其言。禮以節之。信以結之。容貌以文之。衣服以移之。朋友以極之。欲民之有壹也。
表記

制禮以節其行。而使之齊。立信以結其志。而使之固。容貌以驗其文之著於外。衣服以稱其德之有於中。朋友切蹉相成。以至於極而後已。

大臣不可不敬也。是民之表也。邇臣不可不慎也。是民之怨。邇臣不疾。而遠臣不殺矣。
緇表

表者。民所望也。道者。民所從也。附大國。不務大。而務得民心。佐不務多。而務得賢臣。係戴記。

德範類

易經

觀。盥而不薦。有孚顒若。下觀而化也。

為觀之道。嚴敬如始盥之時。則下民至誠。瞻仰而從化也。不薦。謂不使誠意少散也。

觀天之神道。而四時不忒。聖人以神道設教。而天下服矣。

觀卦

統言觀之為道。不以刑制使物。而以觀感化物者也。神則無形者也。不見天之使四時。而四時不忒。不見聖人使百姓。而百姓自服也。

天地感而萬物化生。聖人感人心而天下和平。咸卦

天地感言乾坤交而大化行也。聖人感人心言二五交而治化行也。

君子豹變其文蔚也。小人革面順以從君也。革卦

君子從化遷善成文彬蔚見於外也。中人以下莫不順革雖不移之小人亦順從君上之教令也。

書經

克明俊德以親九族。九族既睦。平章百姓。百姓昭明。協和

萬邦。黎民於變時雍。堯典

欽明文思者衆德之目。大德即其總名也。明俊德者修身之事。其下即齊治平之事也。睦者交相親也。親之應

平均章明也。昭明明其德也。平章之應變惡為善。雍和也。協和之應。

慎厥身脩思永。惇敘九族。庶明勵翼。邇可遠在茲。皋謨

慎者言不可不致謹也。身修則無言行之失。思永則非淺近之謀。惇敘則親親思厚而家齊矣。勵翼則群指勉

輔而國治矣。茲者言近而可推之遠者在此道也。

帝乃誕敷文德。舞干羽於兩階。七旬有苗格。大禹謨

帝之文德素敷至此蓋誕敷之躬自厚之意。舞干羽是其敷文德處。

一人元良萬邦以貞。太甲

一人者萬邦之儀表有大善之德則有皆正之效矣。

皇建其有極。欽時五福。用敷錫厥庶民。惟時厥庶民於汝。極。錫汝保極。

皇君也。極至極之義。人君盡人倫之至。極其義理之當然。則極建矣。極者福之本。極之所建。福之所集也。人君集福於上。非厚其身而已。用敷其福。以與庶民。使人觀感而化。所謂敷錫也。斯民亦皆於君之極。保守而不敢失墜。所謂錫保也。

凡厥庶民。無有淫朋。人無有比德。惟皇作極。

庶民無邪黨有位之人無私比。唯君為之極。而使之有所取正耳。

無偏無陂。遵王之義。無有作好。遵王之道。無有作惡。遵王之路。無偏無黨。王道蕩上。無黨無偏。王道平上。無反無側。

玉道正直。會其有極。歸其有極。洪範

偏陂好惡已私之生於心也。偏黨反側已私之見于事也。王之義王之道王之路皇極之所由行也。蕩平正直皇極正大之體也。遵義遵道遵路會其極也。蕩平正直歸其極也。會者合而來歸者來而至也。

德威唯畏。德明唯明。呂刑

以德威而天下無不畏。以德明而天下無不明也。

詩經

民之質矣。日用飲食。群黎百姓。徧為爾德。小雅天保

日用飲食者由而不知質寔無偽也。以見君德之過化存神。然其所為者莫非君之德也。猶洪範錫極保極之意。

惠於宗公。神罔時怨。神罔時恫。刑于寡妻。至於兄弟。以御於家邦。大雅思齊

言文王之德足以和神人。治國家其序則先尊而後卑。先親而後疎也。惠順也。宗公宗廟先公也。

笾。笾。棧。樸。斲之。榘之。濟。辟王。左右趣之。

棧樸則斲榘之。辟王則趣向之。蓋文王之德盛而人心歸附也。

淠彼溼舟。烝徒楫之。周王于邁。六師及之。棧樸

淠舟行貌。舟行則衆楫之。于邁則衆追之。蓋衆歸其德不令而從也。

無競惟人。四方其訓之。有覺德行。四國順之。抑

天地之性人為貴。故能盡人道則四方皆以為訓。有直大之德性則四國皆順從之矣。

左傳

君人者將昭德塞違。以照臨百官。猶懼或失之。故昭令德。

以示子孫。是以清廟茅屋。以茅飾屋著儉也。清廟肅然清靜也。大路越席。大路

王輅越席結草。大羹不致。不和五味。粢食不鑿。不精。昭其儉也。衮冕黻

璜。衮畫衣冕冠也。帶裳幅舄。衿紘紕。衿維特冠者。紘冠

民敬。殷人作摯而民始畔。周人作會而民始疑。苟無禮義

忠信誠懇之心以涖之。雖固結之。民其不解乎。

蠶有績而蟹有匡。范則冠而蟬有綬。兄則友而子臯為之

哀。檀弓

黃之有匡非為蚤之績也為背而已蟬之有綬非為蜂之冠也為喙而已成人之服哀非為兄之友也為子臯而已蓋言子臯之孝行足以感不孝不弟之俗也

君子過言則民作辭。過動則民作則。君子言不過辭。動不

過則。百姓不命而恭敬。哀公問

在上者言雖過民猶以為辭動雖過民猶以為則慎言謹行以敬其身則百姓不命而恭敬矣

長民者。衣服不貳。從容有常。以齊其民。則民德一。緇衣

君子服其服則文以君子之容故其效至于民德歸一也

孝經

愛親者不敢惡於人。博愛也敬親者不敢慢於人。廣敬也愛敬

盡於事親而德教加於百姓。刑也法也於四海。蓋天子之孝也。

天子音

言思可道。行思可樂。思可道而後言人必信。思可樂而後行人必悅。德義可尊。作

事可法。立德行義，不違正道，故可尊。容止可觀，進退可度。

幸

容止合規矩，則可觀。進退中禮法，則可度。以臨其民，是以其民畏而愛之。則而

象之。故能成其德教，而行其政令。聖治

敬天類

書經

勅天之命。唯時惟幾。益稷

保治在勅天。勅天之要，在時幾。惟時者，無時而不戒。勅也，惟幾者，無事而不戒。勅也。

惟天惠民。惟辟奉天。泰誓

言天惠愛斯民。君當奉承天意。

天惟喪殷。若稽夫。予曷敢不終朕命。天亦唯休於前寧人。

天_之喪_殷若農夫之去_艸必絕其根我何敢不終其事乎天亦唯欲_{休美}於前寧人也

惟王受命無疆惟_休亦無疆惟_恤

王受天命固有無窮之美然今日之受安知不為他日之改是亦有無窮之憂也

宅新邑肆惟王其疾敬德王其德之用祈天永命

天命正在初服之時敬德則_格則吉則歷年不敬則愚則凶則短折也曰祈者欲知天命之未定也

上下勤恤其曰我受天命丕若有夏歷年式勿替有殷歷

年欲王以小民受天永命占誥

君臣一心以勤恤民庶王受命歷年如夏商也○王能敬德而小民儀刑則天命永之矣

至治馨香感於神明黍稷非馨明德唯馨君陳

德之昭明發為至治至治之馨即明德之馨也感格神明豈黍稷哉

詩經

命之不易無遏爾躬昭宣義烈有虞殷自天大雅

天命不易保故告之使無紂自絕于天而布明其善譽於天下又度殷之所以廢興者折之天也

維此文王小心翼翼昭事上帝聿懷多福厥德不回以受

方國大明

聖人之敬上與天心合下與人心合故以之事天則多福以之治人則受方國厥德不回敬以直內也方國四

方來附之國也

敬天之怒。無敢戲豫。敬天之渝。無敢馳驅。昊天曰明。及爾出王。昊天曰旦。及爾游衍。板

言天之聰明無所不及。不可以不敬也。出入動息。天皆與俱。所謂陟降厥士。日鑒在茲也。

我其夙夜。敬天之威。于時保之。周頌我將

享吾之祭。豈可自滿哉。故當夙興夜寐。憂亡怵惕。畏天之威。以保天與。文王所以降鑒之意。

敬之敬之。天維顯思。命不易哉。無曰高高在上。陟降厥士。

作事日鑒在茲。敬之

敬而不敢。謂之不己也。蓋以天道甚明。禍福不爽。故于不敬而自絕於天矣。當知聰明明畏。常若陟降于吾之所為。而無日不臨鑒於此也。

法祖類

書經

王懋乃德。視乃烈祖。無時豫怠。太甲

言太甲勉於其德。當如湯之日。新又新。而不可頃刻豫怠也。

監於先王成憲。其永無愆。說命

德雖造於罔覺。而法必監於先王。先王成法。子孫所當守也。

紹聞衣德言。康誥

治民將在茲。述文考之事。繼其所聞。而服行其德言也。

詩經

無念爾祖。聿脩厥德。大雅文王

昭茲來許。繩其祖武。於萬斯年。受天之祜。下武

言武王之道。昭明如此。來世能繼其迹。則又荷天祿。而不替矣。

戎將我享。維羊維牛。維天其右之。儀式刑文王之典。日靖四方。伊嘏文王。既右享之。周頌我將

此宗祀文王。以配上帝之樂歌。右尊也。天比文王為尊。以尊事之。故不敢必其享。而曰其文王比天為親。以親望之。知其必享。故曰既。儀式刑。皆法也。疊言之。見云為動作。不敢忘文王也。

於乎皇考。永世克孝。念茲皇祖。陟降庭止。維予小子。夙夜敬止。於乎皇王。繼序思不忘。閔予小子

言武王繼志述事。終身能孝。常念文王。若神明臨其朝廷也。因言我之所以夙夜敬止者。思繼此序而不忘耳。蓋武王能以念皇祖為孝。則成王亦以思繼祖考為孝。

正位類

易經

飛龍在天。利見大人。

龍德在天，則大人之路亨也。夫位以德興，德以位敘，以至德而處盛位，萬物之觀，不亦至乎。

飛龍在天，乃位乎天德。乾卦

天德，即天位也。蓋唯有是德，乃互居是位，故以名之。

君子以正位凝命。鼎卦

鼎之器正，然後可凝其所受之寔。君之位正，然後可凝其所受之命。正者，端莊安重之謂也。

崇高莫大乎富貴。係辭

聖人南面而聽天下嚮明而治。說卦傳

春秋穀梁

春王正月。雖無事必舉正月。謹始也。公何以不言即位。成公志也。焉成之。言君之不取為公也。君之不取為公。何也。將以讓桓也。讓桓正乎。曰不正。春秋成人之美。不成人之惡。隱不正而成之。何也。將以惡桓也。其惡桓何也。隱將讓而桓弑之。則桓惡矣。桓弑而隱讓。則隱善矣。善則其不正焉何也。春秋貴義而不貴惠。信司仲道而不信邪。孝子揚父之美。不揚父之惡。先君之欲與桓。非正也。邪也。雖然。既勝其邪心。以與隱矣。已捺先君之邪志。而遂以與桓。則是成父之惡也。兄弟天倫也。為子受之父。為諸侯受之君。已廢天倫。而忘君父。以行小惠。曰小道也。若隱者。可謂輕千乘之國。蹈道則未也。

公羊

毛伯來求金。毛伯者何。天子之大夫也。何以不稱使。當喪

未君也。踰年矣。何以謂之未君。即位矣而未稱王也。未稱王。何以知其即位。以諸侯之踰年即位。亦知天子之踰年即位也。以天子三年然後稱王。亦知諸侯於其封內。三年稱子也。緣臣民之心。不可一日無君。緣始終之義。一年不君。不可曠年無君。緣孝子之心。則三年不忍當也。

禮記

東方者春。春之為言蠢也。產萬物者聖也。南方者夏。夏之為言假也。養之長之假之仁也。西方者秋。秋之為言愁也。

愁。之以時察。守義者也。北方者冬。冬之為言中也。中者藏也。是以天子之立也。左聖向仁。右義備藏也。鄉飲酒義

蠢者。物生動之貌。天地大德曰生。故產萬物為聖。物生矣。又從而養之。長之以至於假大。是顯諸仁也。擊歛縮之貌。擊歛之以秋時嚴肅之氣。蓋物既長。不正之以義則不成也。物在其中。是藏諸用也。故為藏。天子備四時之德。故立必南面。則左聖向仁。右義備藏。兼生長成藏之功矣。

敬勤類

易經

六五出涕沱若。戚嗟若。吉。

以陰居尊柔艱乎中然不得其正而迫于上下之陽故憂懼如此然後得吉

象曰六五之吉離王公也。離卦

所艱者王公之位故不得不憂懼也

震來歸。恐致福也。笑言啞啞。後有則也。

震來而能恐懼自脩自省則可反致福也笑言啞啞自若也由能恐懼而後自處有法則也

十三 全 頌 吾

卷一

三十五

君子以恐懼脩省。

震不於其躬。于其鄰。无咎。震卦

震未及身之時。恐懼脩省。則可以无咎。

書經

傲戒無虞。罔失法度。罔游於逸。罔淫於樂。大禹謨

當四方無虞之時。法度易至於廢弛。逸樂易至於縱恣。故傲戒之。

無教逸欲。有邦兢兢業業。一日二日萬幾。無曠庶官。天工

人其代之。皋陶謨

人君不可教有非逸欲者。以一日二日為至淺。而萬幾為至多也。不可以非才曠庶官者。以皆天之工。而人代之理也。無教無曠。是兩陳其當戒。幾與天。是兩陳其當畏。

怨豈在明。不見是圖。予臨兆民。凛乎若朽索之馭六馬。為

人上者。柰何不敬。五子之歌

民心怨背。豈待其彰著。當於事幾未形而為之。朽索易絕。六馬易驚。喻其危懼可畏也。

德日新。萬邦惟懷。志自滿。九族乃離。仲虺之誥

無輕民事。唯難。無安厥位。惟危。太甲

惟。思也。謂思其難。思其危也。

惟口起羞。惟甲冑起戎。惟衣裳在笥。惟干戈省厥躬。王惟

戒茲。允茲克明。乃罔不休。說命

言以文身也。輕出則起羞。甲冑以衛身也。輕動則起戎。二者為己。當慮其患于人。也。衣裳以命。有德戒其輕子。干戈以罰。有罪戒其輕動。二者加人。當審其用於己也。戒此四者。信而能明。則政治美矣。

無。寵。納。侮。無。恥。過。作。非。

啓寵納侮。即近之不遜之意。恥。過。而作非。則遂非而為惡矣。

盛德不狎侮。狎侮君子。罔以盡人心。狎侮小人。罔以盡其

力。旅。獒。

德盛則動容周旋中禮。然後能無狎侮之心。不然。君子必去。小人心必離。何以盡其心力哉。

天畏棗忱。民情大可見。小人難保。往盡乃心。無康好逸豫。

乃其乂民。康誥

天命不常。雖甚可畏。然誠則輔之。民情好惡。雖大可見。而小民至為難保。治之者。唯盡其心。無自安而好逸豫。乃所以治民也。

人無於水監。當於民監。酒誥

於水監。見人之妍醜耳。於民監。則得失可知。

王敬作所。不可不敬德。戒不可不監於有夏。亦不可不監

於有殷。召誥

能以敬為所，則動靜出入無往而不居敬矣。甚言德之不可不敬也。

君子所其無逸。

以無逸為所，動靜食息無不在是焉。作輟則非所矣。

殷王中宗。嚴恭寅畏。天命自度。治民極懼。不敢荒寧。肆中宗之享國七十有五年。

嚴則莊重，恭則謙抑，寅則欽肅，畏則戒懼，且以天理自檢律其身，至於治民之際，亦敬慎而不敢怠安，其無逸之寔如此，故有永年之效也。

三年不言，其唯不言。言乃雍，不敢荒寧。嘉靖殷邦，至於小大，無時或怨。高宗

雍，和也，發言和順，當於理也。此和之發於身也。嘉靖者，禮樂教化蔚然於安居樂業之中，此和之達於政也。無時或怨者，萬民咸和也。此和之著於民也。

自朝至於日中昃，不遑暇食，用咸和萬民。

文王不敢盤於游田，以庶邦唯正之供。無逸

游田，國有常制，文王不敢盤游，無度，上不濫費，故下無過取，而于常貢之外，無橫斂也。

功崇唯志，業廣唯勤，惟克果斷，乃罔後艱。周官

功以志崇業以勤廣然所以崇功廣業之道又不於當幾而能果斷乃無後艱之患

詩經

夜如何其夜未央庭燎之光君子至止鸞聲鏘鏘小雅庭燎

庭燎大燭也王將起視朝不安於寢而問夜之早晚也

無棄爾輔負於爾輻屢頷爾僕不輸爾載終踰絕險曾

是不意正月

輻以固轂輔以益輻僕以將車三者皆俗然後可以不墮所載即踰絕險若初不以為意者蓋無謹其初則厥

終無難也

敬明其德敬慎威儀維民之則魯頌泮水

內能慎其明德外能慎其威儀表裏盡善此民所以則之也

左傳

惟聖人能內外無患自非聖人外寧必有內憂曷釋楚以

為外惧乎驕亢則憂患生也

政如農功日夜思之思其始而成其終欲興利除害朝夕而行

之動以行無越思如農之有畔政有其過鮮矣子太林問政於子雍

云云

穀梁

四月不雨。一時言不雨者。閔雨也。閔雨者。有志乎民者也。六月雨。雨云者。喜雨也。喜雨者。有志乎民者也。

公羊

公四不視朔。公曷為四不視朔。公有疾也。何言乎公有疾不視朔。自是公無疾不視朔也。然則曷為不言公無疾不視朔。有疾猶可言也。無疾不可言也。

附國語

天子大采朝日。與二公九卿。祖識地德。日中考政。

與百官之政事。師尹維旅收相。宣序民事。少采夕月。與太史司載糾虔天刑。日入監九御。使潔奉郊禘之粢盛。而後即安。諸侯朝脩天子之業命。晝考其國職。夕省其典刑。夜徹百工。使無惰滯。而後即安。卿大夫朝考其職。晝講其庶政。夕序其業。夜兀其家事。而後即安。士朝而受業。晝而講貫。夕而習復。夜而計過。無憾而後即安。自庶人以下。明而動。晦而休。無日以怠。敬姜論勞逸

而對明安。請卦。賤。天。子。之。業。命。書。其。其。因。輝。又。皆。其。
木。史。信。婦。情。裏。天。師。日。人。豈。此。味。卦。驚。養。較。辭。之。案。益。
與。百。官。之。如。事。和。氏。繼。於。外。財。宜。亦。列。華。少。采。以。日。與。

君鑒類

易經

迷復之凶。反君道也。復卦

人君居上而治眾當從天下之善乃迷於復反君之道也

上六。不明晦。初登於天。後入於地。明夷

以陰居坤之極不明其德以至於晦始則處高位以傷人之明終必自傷而墜厥命

上六。豐其屋。蔀其家。闕其戶。開其無人。三歲不覿。凶。豐卦

豐其屋處太高也蔀其家居不明也以陰柔居豐大而元位之地高亢昏暗自絕於人誰與之故闕戶无

一三系券言
人也。至於三歲之久，而不知變，其凶
宜矣。不覲，謂尚不見人，蓋不變也。

書經

無咎。丹朱傲，唯慢游是好。傲虐是作，罔晝夜頌頌。罔水行

舟，朋淫于家，用殄厥世。益環

丹朱不肖，蔽以一言曰傲。慢游，淫也。皆自傲出。晝夜頌頌，凶人為不善，唯日不足之意，殄絕也。

內作色，外作禽荒。花酒嗜音，峻宇雕牆。有一於此，未或不亡。五子之歌

夏王有罪，矯誣上天，以布命於下。

桀無民心，不得權詐。証罔，託天以惑其眾。

簡賢附勢，實繁有徒。仲虺之誥

簡，略也。言同惡相濟，寔多徒眾也。

欲敗度，縱敗禮，以速戾於厥躬。太甲

多欲則興作而亂事之法度，縱肆則放蕩而隳身之禮儀，此速罪之道也。

焚炙忠良，剝剔孕婦。

今商王受，力行無度，播棄犁老，昵比罪人。淫酗肆虐，臣下化之。朋家作仇，脅權相滅，無辜顛天，穢德彰聞。

一絲孝言
無度無法度之事也。播放也。醜醉怒也。臣下亦化紂惡。各立朋黨。相為仇讐。脅上權命。以相誅戮。流毒天下。無辜之人。呼天告寃。穢德聞於上矣。

今商王受。狎侮五常。荒怠勿敬。自絕於天。結怨於民。斲卓

朝涉之脛。剖賢人之心。作歲殺戮。毒痛四海。崇信姦回。放

黜師保。屏棄典刑。囚奴正士。郊社不脩。宗廟不享。作奇技

淫巧。以悅婦人。秦擔

冬月見朝涉水者。謂其脛耐寒。斫而視之。賢人。比干也。作刑威以殺戮為事。毒病四海之人。言其陶之所及者。遠也。正士。箕子也。

詩經

東方未明。顛倒衣裳。顛之倒之。自公召之。

詩人刺其君。與居無節。晷令不時也。未明而顛倒衣裳。早矣而已。有召之者。猶以為晚也。

折柳樊圃。狂夫瞿瞿。不能晨夜。不夙則莫。暮。折柳東方未明。折柳以為

藩籬。非堅固也。狂夫亦知其有限。晷夜限。非不明也。乃不能知。而不早則晚乎。

有苑者柳。不尚息焉。上帝甚蹈。無自暱焉。俾予靖之。後予

極焉。小雅苑柳

王者暴虐。諸侯不朝。故以人頽息於柳陰。以此人頽暱於王者。但王甚威神。使人畏而不敢近耳。使我朝之。以

靖王室必且責之無已也

文王曰咨咨女殷商。曾是彊禦。曾是掎克。曾是在位。曾是在服。天降惱德。女與是力。

詩人知厲王將亡故託文王所以嗟嘆殷者言此暴虐聚斂之臣在位用事乃天降惱慢之德而害民然非其自為之也乃汝與起此人而力為之耳

文王曰咨咨女殷商。女炁然於中國。歛怨以為德。不明爾德。時無背無側。爾德不明。以無陪無卿。大雅蕩

王既暴虐而人用暴虐之人盛其氣力以肆行于中國方且後行可惡之事而自以為德也此皆向不明其志臣皆不稱其官如無人也

大風有隧。貧人賤類。聽言則對。誦言如醉。

王使貧人為政然或能聽我之言而對之而知其不能也故誦言而如醉耳隧道也賤類猶圯族也

維此良人。勿朂勿施。維彼忍心。是顧是復。桑柔

言其不求進善人而愛念忍心不仁之人也

左傳

國家之敗由官邪也。官之失德寵賂章也。郟鼎在廟。章孰甚焉。臧哀伯諫納郟鼎

夫君神之主而民之望也。若困民之主。匱神之祀。百姓絕望。社稷無主。將安用之。師曠論衛人出君

民參其力。二入於公。而衣食其一。公聚朽蠹。而三老凍餒。

國之諸市。踊貴履賤。則足民人痛疾。而或煥休之。煥休痛念之事

其愛之如父母。而歸之如塗水。欲無獲民。將焉辟之。晏子論齊

景公內寵之妾。肆奪於市。外寵之臣。僭令於鄙。計為教令於邊鄙私欲

養求。不給則應。所求不給。則應之以罪民人疾苦。夫婦皆詛。祝有益

也。詛亦有損。聊攝以東。姑尤以西。其為人也多矣。雖其善

祝。豈能勝億兆人之詛。晏子諫誅祝史

長木之斃。無不標也。擊也國狗之瘞。無不噬也。

子木曰。吳方無道。國無道。必弃疾於人。吳雖無道。猶足以患衛。

楚雖無德。亦不艾殺其民。吳日救於民。暴骨如莽。而未見

德焉。天其或者正訕楚也。逢滑對陳懷公。楚未可弃。吳未可從。云云。

春秋胡傳

公如晉至河。有疾乃復。昭公

十三經義疏 卷一 四十五

有恥而後能知憤，知憤而後能自強，自強而後能為善。為善而後能立身，立身而後能行其政令，保其國家矣。昭公安於辱屈，無憤恥自強之心，其失國出奔，或於境外空哉。

禮記

苛政猛於虎也。檀弓

止

國子監祭酒林信言閱畢

十三經類語

卷之二

臣道

盡職

輔導

臣鑒

父子

國胤

作述 附 幹 蠱

兄弟

孝弟

夫婦

婦道

妾媵

貞淫

朋友

終

十三經類語卷之二

孫章 羅萬藻文止類 西湖 魯重民孔式纂註

臣道類

易經

九三。君子終日乾乾。夕惕若厲。无咎。

三雖人位。已在下體之上。未離於下。而尊顯者也。日夕不懈。而兢惕。則雖處危地。而无咎。

知進知退。後順得常。西南得朋。乃與類行。東北喪朋。乃終

有慶。

坤道主成，成在後，故先乾而動，則迷而失道，後乾而動，則順而得常。○西南致養之地，與坤全道者也，故曰得朋。東北反而南者也，故曰喪朋。陰之為物，必離其黨而後獲慶。

象曰：舍章可貞，以時發也。或從王事，知光大也。

為臣處下之道，不當有其功，善必含晦其美，乃正而可常。然義所當為，則以時發，而不有其功耳，不失其宜，乃以時也。唯知光大，故能含晦，淺暗之人，有善唯恐人之不知，豈能含章。

陰雖有美，含之，以從王事，弗敢成也。地道也，妻道也，臣道

也。地道无成，而代有終也。

坤卦
為下之道，不有其功，代上以終其事，而不有其成功也。備也，代天以終物，而成功則主於天也。

外比于賢，以從上也。

比卦
五剛明中正之賢，又居君位，四比之，是比賢且從上，所以吉也。

說而應乎乾，是以履虎尾，不啞人亨。履卦

乾卦
剛正之德者也，不以悅行，夫邪佞而以悅應乎乾，宜其履虎尾，不見噬而亨。

九二。包荒，用馮，河不遐遺，朋亡，得尚於中行。泰卦

體健居申，而用乎泰，能包含羗穢，受納馮河者也，用心和大，無所遺棄，无私无偏，存乎光大，如此乃可以得尚於中行，尚猶配也，中行謂五，○馮河謂其剽果，足以濟深越險也。

明出地上，順而麗乎大明，晉卦

明出於地，益進而盛，坤應於離，以順麗於大明，順德之臣，上附於大明之君也。

渙其躬，志在外也。

居下之上，有應於外，其志將以身濟渙也。

六四，渙其群，元吉，渙有丘，匪夷所思。渙卦

居陰得正，下无應與，為能散其朋黨之象，又能散小群以成大群，聚而若丘，則非常人思慮所及也。

六二，過其祖，遇其妣，不及其君，遇其臣，无咎。小過

過三四而遇六五，是過陽而遇陰也，則不及六五而自得其外，是不及君而適遇臣也，守正得中也。

三與四同功而異位，其善不同，二多譽，四多懼，遠也。柔之

為道，不利遠者，其要无咎，其用柔中也。係辭

四之多懼，位逼于君也，柔之為道，須援而濟，故不利遠者，二之能无咎，柔而處中也。

書經

若稽古大禹，曰：文命敷於四海，祗承于帝。太禹謨

言禹既已布其文教于四海矣，於是陳其謨以敬承於舜也。

臣哉鄰哉，鄰哉臣哉。益稷

臣當親我而助我，故曰臣哉鄰哉，親我助我，乃盡為臣之道，故曰鄰哉臣哉，鄰以職言，左右輔弼也。

臣為上為德，為下為民，其難其慎，唯和唯一。咸有一德

為上者輔其德而不阿其意之所欲為下者利于民而不徇己之所安臣職所係之重如此難于任用慎於體察所以防小人也和者可否相濟

學古入官議事以制政乃不迷其兩典常作之師無以利口亂厥官蓄疑敗謀怠忽荒政不學墻面蒞事惟煩

前代之法有不宜于今者故學于入官之先議于制事之際則無或迷謬矣文武周公之所講畫至精至倫是為典常而不可易但當謹師之不可以利口亂之也積疑不決必敗其謀怠惰忽略必荒其政不學者應事以才不通於理觸事面墻始猶以才力營之爭漸多則不勝煩矣

位不期驕不期儉恭儉惟德無載爾偽作德心逸日休作偽心勞日拙周官

制驕莫如恭制侈莫如儉實有得於恭儉則為德以聲奇笑貌為之則偽矣作德則中外唯一故逸而休作偽則掩護不暇故勞而拙

詩經

嗟爾君子無怙安處靖共爾位正直是與神之聽之式穀

以女小雅小明

戒僚友也無怙安處言當有勞時勿懷安也穀綠也

王命仲山甫式是百辟纘戎祖考王躬是保出納王命王

之喉舌。賦政於外。四方爰發。

仲山甫之職。外則總領諸侯。內則輔養君德。入則典司政本。出則經營四方。式法也。戎女也。

既明且哲。以保其身。夙夜匪懈。以事一人。大雅蒸民

明於理。察於事。則順理以守身。而非偷以全軀矣。解。怠也。

夙夜匪懈。虔共爾位。幹不庭方。以佐戎辟。韓庚

匪懈。勤也。虔。共。敬也。力脩其職業。而有不來庭之國。則助王以幹正之也。此命韓庚之辭。

左傳

臣無二心。天之制也。鄭厲公。發傳。瑕謂其貳。蔡原對曰云。

子之能仕。父教之忠。古之制也。策名委質。名書于所陳。策。屈膝而臣事

之。貳。乃辟也。貳。則有刑。晉懷公執狐突曰。子來則免。狐突云云。

進思盡忠。退思補過。社稷之衛也。

訪問於善為咨。問善。道。問善。咨親為詢。問親。咨禮為度。問禮。咨事

為諫。問政。事。問政。咨難為謀。問忠。難。

禮記

為人臣之禮。不顯諫。三諫而不聽。則逃之。

君命大夫與士肄。在官言官。在府言府。在庫言庫。在朝言

朝曲禮

大夫服官政士容有未能故命大夫與士肆也在官則專言版尚文書在府則專言寶箴貨賄在庫則專言車甲兵及在朝則專言紀綱法度主一無適懼分心也

子言之事君先資其言拜自獻其身以成其信是故君有責於其臣臣有死於其言故其受祿不誣其受罪益寡

經世之學豫定於中至於事君則先形於言以為籍然後自請自獻以成其信拜即拜官謂受命也不誣言不素食也

事君大言入則望大利小言入則望小利故君子不以小

言受大祿不以大言受小祿表記

利天下澤萬世大利也進一介之事治一官之事小利也諫行言聽利斯從之矣

孝經

君子之事上也進思盡忠退思補過將順其美順而行之匡救

其惡正而止之故上下能相親也事君章

爾雅

藹藹萋萋梧桐茂賢士衆地極化臣竭忠

附大戴記子張問入官孔子曰安身取譽為難也有善善政勿

專。自納。教不能勿措。與進通。已過勿發。失言勿踣。言出

既失勿為邪。不善辭勿遂。人言不中。行事勿留。積君子

入官。行此六路者。則身安譽至而政從矣。

盡職類

易經

大車以載。積中不敗也。大有

車大則能勝重載。故載雖多。積於中而不損。猶二材力之強。能勝大有之任也。

九四。由豫大有得。勿疑。朋盍簪。豫卦

獨體易。交衆陰所從。莫不由之。以得其豫。故大有得也。夫不信於物。物亦疑焉。故勿疑則朋盍疾也。

上九。由頤厲吉。利涉大川。頤卦

六五。賴上九之養。以養人。是物由上九以養也。位高任重。故厲而吉。陽剛在上。故利涉大川。

九二。遇主于巷。无咎。睽卦

巷者委曲之途也。遇者會逢之謂也。當委曲相求期於會遇與之合也。

六二。王臣蹇蹇。匪躬之故。蹇卦

志在濟君于蹇難之中。其蹇者非為身之故也。

初九。利用為大作。元吉无咎。

象曰。元吉无咎。下不厚事也。

履益之初。居動之始。體六剛德。以蒞其事。而之乎巽。功斯大作。必獲大功。夫居下非厚事之地。在卑雖任重之。處大作非小功所濟。故元吉。乃得无咎。

六三。益之用凶事。无咎。有孚中行。告公用圭。益卦

三處多凶之地。益以凶事。困心衡慮。增益其所不能也。孚。信也。圭。所以通信也。當信上之人。所以儆戒震動我者。益我者也。信之篤。而行之必合乎中。則可以通信於上矣。

九二。困於酒食。朱紱方來。利用享祀。困卦

剛中之德。以處困時。而反困於得其所欲之多。朱紱方來。上應之也。利用享祀。以至誠通神明也。

上九。鼎玉鉉。大吉。元不利。鼎卦

居鼎之成。體剛履柔。用勁施鉉。以斯處上。高不誠。元。得夫剛柔之節。能舉其任者也。

六二。豐其蔀。日中見斗。往得疑疾。有孚發若。吉。豐卦

二至明而遇闇主，既不能下求於己，若徒求之，反得起忌。君子之事上也，不得其心，則盡其至誠，以感發志意而已。○節障蔽也，大其障蔽，故日中而昏也。

書經

慎徽五典，五典克從。納於百揆，百揆時敘。賓於四門，四門穆穆。納於大麓，烈風雷雨弗迷。

克從，無違教也。此司徒之官。百揆，揆度庶政之官。時敘，以時而敘，無廢事也。四門，接四方之諸侯。古者以賓禮親邦國，故曰賓。穆穆，和也。又兼四岳之官也。洪水為害，堯使舜入山林，相視原隰，雷雨大至，而舜行不迷，其度量之絕。

欽哉，唯時亮天工。

舜典

各敬其職，以相天之事。

帝曰：來禹，降水做余。成允成功，唯汝賢。克勤於邦，克儉於家。不自滿假，唯汝賢。大禹謨

允，信也。奏言而能踐其言，試功而能有其功，賢矣。又能勤於王事，儉於私養，則又賢也。

凡我百官，君子欽，乃攸司。慎，乃出令。令出唯行，弗唯反。以公滅私，民其允懷。

戒以審令於未出之前，令出則唯行，而不可反矣。

三事暨大夫。敬爾有官。亂爾有政。以佑乃辟。永康兆民。萬

邦唯無斁。周官

敬則無怠。忽惕易之失。治則無瘵。曠廢弛之憂。

詩經

羔羊之皮。素絲五紵。退食自公。委蛇委蛇。音召南羔羊

南國化文王之政。在位皆節儉正直。故詩人美其衣服有常。而從容自得如此也。

羔裘如濡。洵直且侯。彼其之子。舍命不渝。

美大夫也。羔裘潤澤。毛順而美。彼服此者。當生死之際。又張以自居其正。受之正而不可奪也。

羔裘豹飾。孔武有力。彼其之子。邦之司直。鄭風羔裘

豹甚武而有力。故服其服者。如之司直也。

左傳

酒以成禮。不繼以淫。義也。為淫飲以君成禮。弗納於淫。仁也。

陳敬仲為工正。飲桓公酒樂。公曰。以火繼之。對曰。臣卜其晝。未卜其夜。不敢。君子云云。

臣竭股肱之力。加之以忠貞。其濟。君之靈也。不濟。則以死

繼之。○公家之利。知無不為。忠也。送往事居。耦俱無猜。貞

也。送。死事生。兩無疑恨。○荀息對獻公。

君命無二。古之制也。除君之惡。唯力是視。對晉侯

居者為社稷之守。行者為羈縻之僕。頭項語晉人

不有居者。誰守社稷。不有行者。誰扞牧圉。○行者無保其

力。居者無懼其罪。寧武子盟衛人於宛濮

臨患不忘國。忠也。思難不越官。信也。圖國忘死。貞也。謀主

三者。義也。○處不避汚。出不逃難。趙文子請釋林孫

公羊

宋督弑其君與夷。及其大夫孔父。及者何。累也。弑君多矣。

舍此無累者乎。曰有。仇牧。荀息。皆累也。舍仇牧荀息。無累

者乎。曰有。有則此何以書。賢也。何賢乎。孔父。孔父可謂義

形於色矣。其義形於色。柰何。晉將弑殤公。孔父生而存。則

殤公不可得而弑也。故於是先攻孔父之家。殤公知孔父

死。已必死。趨而救之。皆死焉。孔父正色而立於朝。則人莫

敢過。而致難於其君者。孔父可謂義形於色矣。

晉里克弑其君卓子。及其大夫荀息。何賢乎荀息。荀息可

謂不食其言矣。其不食其言柰何。奚齊卓子者。驪姬之子

也。荀息傳焉。驪姬者，國色也。獻公愛之甚，欲立其子。於是殺世子申生。申生里克傳之。獻公病將死，謂荀息曰：「士何如則可謂之信矣？」荀息對曰：「使死者反生，生者不愧乎其言，則可謂信矣。」獻公死，奚齊立。里克謂荀息曰：「君殺正而立不正，廢長而立幼，如之何？」願與子慮之。荀息曰：「君嘗訊臣矣，臣對曰：『使死者反生，生者不愧乎其言，則可謂信矣。』里克知其不可與謀，退弒奚齊。荀息立卓子。里克殺卓子。荀息死之。荀息可謂不食其言矣。」

禮記

君子曰：謀人之軍師，敗則死之。謀人之邦邑，危則亡之。檀子使之雖病也，任之雖重也。君子不能為謀也，士弗能死也。公赫禹人之言

德後雖煩，賦歛雖重，猶當有親上死長之心，今君子不能盡策，士不能死難，豈事君之道哉。

君子辭貴不辭賤，辭富不辭貧，則亂益亡。故君子與其使食浮於人也，寧人浮於食。坊記

德薄祿厚，則食浮于人。

卦之撰。蘇。蘇。卦之撰。重也。蘇。子。不。始。為。其。也。士。與。相。與。也。
故。子。以。其。入。之。軍。則。如。其。也。其。人。之。准。也。武。限。也。其。也。

輔道類

易經

六四。樽酒簋食。用缶。納約自牖。終无咎。坎卦

大臣當險難之時。唯至誠見信於君。又能開明君心。則可保无咎矣。夫欲上之篤信。盡其質實而已。

書經

帝曰。臣作朕股肱耳目。予欲左右有民。汝翼。予欲宣力於四方。汝為。予欲觀古人之象。日月星辰。山龍華蟲。作會。繪宗彝藻火。粉米黼黻。締繡。以五采彰施於五色。作服。汝明。

予欲聞六律五聲八音。在治忽。以出納五言。汝聽。

此言臣所以為鄰之義也。翼為明聽。即股肱耳目之義。日月星辰取其照臨也。山取其鎮。龍取其變。華蟲取其文也。六者繪之於衣。宗彝取其孝。藻取其潔。火取其明。粉米取其養。黼取其斷。黻取其辨也。六者繡之於裳。汝明者。明其大小尊卑之等也。在察也。忽。治之反也。聲音之道。與政通。故審音以知樂。審樂以知政。而治之得失可知。五言。詩歌也。自上達下。謂之出。自下達上。謂之納。汝聽者。審樂而察政治也。

朝夕納誨。以輔台德。
言無時不進善言。以輔成君德也。

若金。用汝作礪。若濟。巨水。用汝作舟楫。若歲大旱。用汝作霖雨。若雨。啓乃心。沃朕心。

金非礪。無以成器。巨水非舟楫。無以濟險。大旱非霖雨。則民無以為食。此皆納誨之意。而望之益深矣。納。莫大於輔德。輔德莫切於格心。啓乃心者。開其心而無隱。沃朕心者。既我心而散歛也。

若作酒醴。爾唯麴蘖。若作和羹。爾惟鹽梅。

酒非麴蘖不成。羹非鹽梅不和。人君雖有美質。必有賢人輔導。乃能成德也。

股肱惟人。良臣惟聖。說命

手足備而成人。良臣輔而成聖。

古之人。猶胥訛告。胥保惠。胥教誨。民無或胥。壽周張為句。

無逸

古人德業已盛，其臣猶且相與誥誡之，相與保養而將順之，相與教誨而規正之，是以視聽思慮無所蔽塞，好惡取予，明而不悖，故當時無敢誑誕為幻也。

天壽平格，保乂有穀。君奭

平格，謂無事不與天通也。心履乎天，必得其壽。伊尹六臣，能相其王，平格於天，故能保乂，多歷年所。

爾有嘉謀嘉猷，則入告爾后於內，爾乃順之於外。曰：斯謀斯猷，惟戒后之德。君陳

言切於事之謂謀，言合於道之謂猷。

罔愆，糾繆，格其非心，俾克紹先烈。

懋乃后德，交脩不逮。

僕正臣，厥后克正。僕臣諛，厥后自聖。后德惟臣，不德唯臣。

同命

詩經

思皇多士，生此王國。王國克生，維周之禎。濟于多士，文王

以寧。大雅文王

多士，本繇文王教化而生，而文王之國又待多士以為安焉。蓋矯非幹無以立，國非人無以立也。

十三 臣 頁 吾

卷二

十五

有馬。有翼。有孝。有德。以引以翼。豈弟君子。四方為則。阿 卷

馬依也。翼輔也。引道其前。翼相其左右也。言得賢以自輔如此。則其德日修。而四方以為則矣。

子曰。有疏附。子曰。有先後。子曰。有奔奏。子曰。有禦侮。瓜 結

率下親上曰疏附。相道前後曰先後。喻德宣譽曰奔奏。武臣抗衝曰禦侮。言文王之強。厥生雖其德之盛。亦由

有此四臣之助而然。

衮職有闕。惟仲山甫補之。烝 民

舉在我之德。補在君之闕。此亦非強立者不能。

佛時仔肩。示我顯德行。周 頌 敬 之

賴羣臣輔助。戒所負荷之任。而示我以顯明之德行。則庶乎其能敬耳。

實惟阿衡。實左右商王。商 頌 長 發

阿。依。衡。平。言湯所依倚而取平。實輔佐之以成王道也。

左傳

君所謂可而有否焉。臣獻其否。以成其可。君所謂否而有可焉。臣獻其可。以去其否。是以政平而不干。民無爭心。

禮記

平公呼而進之曰。贊。曩者爾心或開予。是以不與爾言。爾

飲曠何也。曰。子邠不樂。知悼子在堂。斯其為子邠也大矣。曠也。大師也。不以詔。是以飲之也。

知悼子卒未葬。平公飲酒。師曠李調侍。鼓鐘。杜蕢自外來。聞鐘聲。曰。安在。曰。在寢。杜蕢入寢。歷階而升。酌曰。曠飲。斯人酌曰。調飲。斯又酌。堂上北面坐飲之。降而趨出。平公云。云。祭以乙卯死。紂以甲子死。謂之疾日。故君不樂。樂祭紂異代之君。悼子同體之臣。故以為大於子邠也。詔告也。

爾飲調何也。曰。調也。君之藝臣也。為一飲一食。忘君之疾。是以飲之也。爾飲何也。曰。蕢也。宰夫也。非刀匕是共。又敢與知防。是以飲之也。檀弓

謂為逆習之臣。貪於飲食。而忘君違禮也。宰夫職在刀匕。今乃與諫諍防閑之事。是侵官也。○平公曰。寡人亦有過焉。酌而飲寡人。杜蕢洗而揚解。至於今。既畢。獻斯揚解。謂之杜舉。

為人臣下者。有諫而無訕。有亡而無疾。頌而無調。諫而無驕。怠則張而相之。廢則埽而更之。謂之社稷之役。少儀

以下美上。易失於諂。以是諫。非易失於驕。志怠則張而助之。事廢則埽而改之。竭力效誠。為社稷也。

儒有澡身而浴德。陳言而伏。靜而正之。上弗知也。麤而翹之。又不急為也。儒行

澡浴以正己。入告嘉謀。而順之於外。將順其美。匡救其惡於未形。明舉其過而告之。亦不失節也。

孝經

天子有爭臣七人。雖無道。不失天下。諸侯有爭臣五人。雖無道。不失其國。大夫有爭臣三人。雖無道。不失其家。士有爭友。則身不離於令名。父有爭子。則身不陷於不義。諫爭章

臣鑒類

易經

棟撓之凶。不可以有輔也。大過

剛強之過。則不能取於人。人亦不能親輔之。

九四。晉如鼫鼠。貞厲。晉卦

不中不正。以竊高位。貪而畏人。蓋危道也。

子曰。德薄而位尊。知小而謀大。知小而任重。鮮不及矣。易

曰。鼎折足。覆公餗。其形作刑渥凶。言不勝其任也。係辭

位欲當德，謀欲量知，任欲稱力，三者各得其寔，則利用而安身，不然，鮮不及禍。

書經

靜言庸違，象恭滔天。

言共工也，靜言庸違，靜則能言，用則違背也。象恭滔天，象貌恭敬，而心傲，若漫天。

方命圮族，堯典

方命，逆命而不行也。圮，族，敗類也。與眾不和，傷人敗物，此鯀之不可用也。

威侮五行，怠棄三正。甘誓

三正，子丑寅之正也。有扈氏暴殄天物，輕忽不敬，廢棄正綱，虐下，討之不宥已也。

咎官離次，俾擾天紀。胤征

咎官，則亂其所治之職。離次，則舍其所居之位。始，擾亂也。天紀，歲月日星辰曆數也。討義和之辭。

臣之有作，福作威玉食，其害于而家，凶于而國，人用側頗辟，民用僭忒。洪範

人臣僭上之權，則大夫害於家，諸侯凶於國，有位者固不安其分，小民亦僭忒而踰越其常矣。

詩經

尹氏大師，維周之丘。秉國之均，四方是維。天子是毗。支俾民不迷，不弔昊天，不宜空我師。

京師以大族為丘，朝廷以尊官為丘，氏者安危存亡之所係也。尹氏維丘，而兼國之平，則宜維持輔毗，使民不迷，乃其職也。乃不平其心，不見愍於天，則不宜久在其位，使天降禍，而并空其國也。

弗躬弗親，庶民弗信。弗脚弗任，勿罔君子。式夷式已，無小人殆。璣七姻亞，則無無仕。

王委政於尹氏，尹氏又委政於姻婭。小人而以未嘗問未嘗事者欺其君也。當平其心，視所任之人，有不當者則已之，無以小人之心，而至於危殆。其國也，姻婭而必皆無仕，則小人進矣。

誰秉國成，不自為政。率勞百姓，小雅節南山。天之方濟，無為夸毗。威儀卒迷，善人載尸。民之方殿屎，希則莫我敢葵。喪亂蔑資，曾莫惠我師。大雅板。

言上天方怒，小人不可行其常態也。大言夸人，或信為能，諛言毗人，或以為愛，是以威儀迷亂，使善人不得有為也。然民方愁苦，呻吟而莫敢揆度其所以然，是以前於亂也。而無有順我，眾之意者也。

春秋胡傳。城費。襄公七年。南遺為費宰，林仲昭伯為隧正，欲善季氏而媚南遺，故季氏城費，此強私弱公之萌也。

舍中軍。昭公五年。

甲公室也，四分公室，季氏擇二，二子各一，盡征之而貢於公，魯國兵權悉歸季氏矣。

三至負吾。卷二。二十。

盜竊寶玉大弓。○得寶玉大弓。定公九年

魯失其政，陪臣擅權，先公分罷，盜得竊之於公宮，故失之書，得之書，見不恭之大也。

左傳

羣臣不忌其君。謂季氏畏子以及今。三年聽命矣。子若弗圖。

費人不忍其君。將不能畏子矣。子何所不逞欲。請送子。費人

逐南

恤乎。湫乎攸乎。憂患懸危之貌深思而淺謀。適身而遠志。家臣

而君圖。家臣而圖人君之有人矣哉。

南蒯將叛，其鄰人或知之，過之而嘆，且言云云，微以感之。

禮記

四郊多壘。此卿大夫之辱也。地廣大荒而不治。此亦士之

辱也。曲禮

君子有五恥。居其位。無其言。君子恥之。有其言。無其行。君

子恥之。既得之而又失之。君子恥之。地有餘而民不足。君

子恥之。衆寡均而倍焉。君子恥之。雜記

不能撫民，使之逃散，曰恥也。不能作典，率勵其下，使人之功績倍於已，五恥也。

爾雅

臯上。惰上。刺素食也。尸無功。權上。慝上。憂無告也。賢者憂懼

憲上。洩上。制法則也。設教令也。譎上。譎上。崇讒慝也。樂福

增上。蓄上。俞上。泚上。莫供職也。賢者陵替姦黨熾。速上。感上。惟

速上。鞠也。陋人專權國侵削。賢士求哀念窮迫

父子類

書經

子弗祗服厥父事。大傷厥考心。於父不能字厥子。乃疾厥子。于弟弗念天顯。乃弗克恭厥兄。兄亦不念鞠子哀。大不友於弟。惟予的。茲不于我政人得罪。天惟與我民彝。大泯

亂。康誥

祗敬也。天顯尊卑顯然之序也。當商之季。禮義不明。人紀廢壞。父子兄弟。至於如此。苟不於我為政之人而得罪。則天之與我民。彝大泯滅而紊亂矣。

嗣爾股肱。純其藝黍稷。奔走事厥考厥長。肇牽車牛遠服

賈。古用孝養厥父母。厥父母慶。自洗腆致用酒。酒誥

言妹士民當嗣續四肢之力無有怠惰大脩農功奔走
以事其父兄或敏於貿易牽車牛遠事賈以養父母父
母喜慶然後可自洗腆致用酒
洗以致其潔腆以致其厚也

詩經

維桑與梓。必恭敬止。靡盬匪父。靡依匪母。不屬於毛。不離

而于裏。天之生我。我辰安在。小雅小弁

桑梓父母所植子孫見其樹則思其人思其人則愛其
樹故必恭敬也敬其桑梓故思父母乎然父母之不
我愛非不屬毛離裏也求其故而不得則推
之於天曰豈我生時不善哉何不祥至是

蓼莪者莪匪莪伊蒿哀七父母生我劬勞

人民勞苦孝子不得終養故言昔謂之莪而今非莪也
特蒿而已以此父母生我以為美材可賴以終其身而
今乃不得其養以死生
我劬勞重自哀傷也

餅之罄矣維蠶之恥鮮民之生不如死之久矣無父何怙

無母何恃出則嗁恤入則靡至蓼莪

餅蠶相資猶父母與子相依為命也故餅罄蠶恥猶父
母失所乃子之責所以窮獨之民不如死也蓋無怙無
恃出則懷憂入則無歸
也餅蠶皆酒器鮮寡也

公羊

齊國夏曷為與衛石舅姑帥師圍戚伯討也。以其為伯討奈何。舅姑受命乎靈公而立輒。以曼姑之義為固可以距之也。輒者曷為者也。崩贖之子也。然則曷為不立崩贖而立輒。崩贖為無道。靈公逐崩贖而立輒。然則輒之義可以立乎。曰可。其可奈何。不以父命辭王父命。以王父命辭父命。是父之行乎子也。不以家事辭王事。以王事辭家事。是上之行乎下也。

禮記

凡為人子之禮。冬溫而夏凊。請昏定而晨省。在醜夷不爭。

溫以禦其寒。清以致其涼。定其衽席。省其安否。醜夷等類也。一朝之念。忘身害親。故一於遜讓。

夫為人子者。三賜不及車馬。故州閭鄉黨稱其孝也。兄弟親戚稱其慈也。僚友稱其弟也。執友稱其仁也。交游稱其信也。

古之仕者。一命受爵。再命受服。三命受車馬。有車馬則尊貴之體貌備矣。今但受三賜之命。而不與車馬同受。故言不及車馬也。君之有賜。所以禮其臣。子之不受。不敢並于親也。五者之稱不同。各以其所見言之。閭黨觀

其行見其敬親故稱孝兄弟責其恩順父母者必深親愛故稱慈僚友見其有孫弟之心故稱弟執友友其德德章盛於孝孝者仁之本故稱仁交游主於信知其誠心於孝故也

夫為人子者出必告反必面所游必有常所習必有業

出則告違反則告歸又以自外來欲省顏色故言而有常身不他往也有業心不他用也

為人子者居不主奧坐不中席行不中道立不中門俱曲

主與中席皆尊者之道也中道中門尊者之所行也

孝經

父子之道天性也君臣之義也父子天性如以尊嚴又有君臣之義父母生

之續莫大焉

父母生子傳體接續人倫之道莫大於斯

尹親臨之厚莫重焉謂

為君以臨於心恩義之厚莫重於斯故不愛其親而愛他人者謂之悖德不

敬其親而敬他人者謂之悖禮聖治章

國胤類

易經

出可以守宗廟社稷以為祭主也。震卦

謂其誠敬能不喪也。則可以守世祀承國家也。出謂繼世也。

主器者莫若長子。故受之以震。序卦傳

詩經

麟之趾。振音真振公子。于吁嗟麟兮。周南麟趾

性仁厚故其趾亦仁厚。文王后妃仁厚故其子亦仁厚。然言之不足故又嗟嘆之。

乃生男子。載寢之牀。載衣之裳。載弄之璋。其泣喤也。朱芾

斯皇。室家君王。小雅斯干

寢之牀，尊之也。衣之裳，服之盛也。弄之璋，尚其德也。芾，天子純朱，諸侯黃朱。君，諸侯王，天子也。

子孫千億。穆也皇也。宜君宜王。大雅假樂

穆也，敬也。皇也，美也。君之福祿，莫大於子孫衆多。然非賢則不足以膺受畀付，故頌以宜君宜王。

春秋胡傳

衛世子蒯聵出奔宋。定公十四年

以寵南子故，不能保世子，而使去國，以欲殺南子，故不能安其身，至於出奔，是輕宗廟，社稷之所付托，而恣

行故兩著其罪。

左傳

子同生。以太子生之禮舉之。接以太牢。以禮接夫，重嫡也。小士負

之士妻食之。禮世子生三日，小士負之，以桑弧蓬矢射四方，小士妻為乳母，公與文姜宗

婦命之。

大子奉冢祀社稷之粢盛，以朝夕視君膳者也。故曰冢子

君行則守，有守則從。曰撫軍，守曰監國，古之制也。里克

太子帥師

公族。公室之枝葉也。若去之。則本根無所庇廕矣。葛藟猶能庇其本根。故君子以為比。葛之能藟藟繁滋者。以本枝廕庇之多。故詩以喻九族兄弟。况國君乎。宋昭公將去群公子。樂豫不可。云云。

禮記

凡三王教世子必以禮樂。樂所以脩內也。禮所以脩外也。禮樂交錯於中。發形於外。是故其成也博。恭敬而溫文。

脩內者。消融其邪慝之蘊。修外者。陶成其恭肅之儀。既有恭敬之實。又有溫潤文雅之氣象。禮樂之教大矣。

立太傅少傅以養之。欲其知父子君臣之道也。太傅審父

子君臣之道以示之。少傅奉世子以觀太傅之德行。而審

喻之。太傅在前。少傅在後。入則有保。出則有師。是以教喻

而德成也。師也者。教之以事。而喻諸德者也。保也者。慎其

身以輔翼之。而歸諸道者也。

養者。長而成之之謂。審喻。詳審言之。使通曉也。前後以行步言。出入以居處言。慎其身。謹守其身也。

昔者周公攝政。踐阼而治。抗世子法於伯禽。所以善成王

也。聞之曰。為人臣者。殺其身有益於君。則為之。况于迂其

身以善其君乎。周公優為之。

是故知為人子。然後可以為人父。知為人臣。然後可以為人君。知事人。然後能使人。成王幼。不能蒞阼。以為世子。則無為也。是故抗世子法於伯禽。使之與成王居。欲令成王之知父子君臣長幼之義也。君之於世子也。親則父也。尊則君也。有父之親。有君之尊。然後兼天下而有之。是故養世子不可不慎也。文王世子

居君父之位。操使令之權。可不知臣子事人之道哉。既為天子。又不可以世子之法加之。故抗世子法於伯禽。使其與成王居。欲其相觀而善也。

左傳

王后無適。則擇立長年。鈞以德。德鈞以下。王不立愛。公卿無私。古之制也。王子朝告諸侯

爾雅

子子孫子。引無極也。世世昌盛

附大戴記天下之命。懸於大子。大子之善。在於早諭教。與選

左右心未疑而先諭教。則化易成也。夫開於道術。知義理之指。則教之功也。若夫服習積貫。則左右矣。

作述類 附 韓 龜

書經

明也。我祖萬邦之君。有典有則。貽厥子孫。關石和鈞。王府則有。荒墜厥緒。虞宗絕祀。五子之歌

典則治天下之典章法度也。關通和平也。鈞與石五權之重者。關通以見彼此通同。無抵闕之意。和平以見人心兩平。無乖戾之意。所以一天下之輕重而立民信者也。

若考作室。既底法。厥子乃弗肯堂。矧肯構。厥父菑。厥子乃弗肯播。矧肯穫。大誥

武王定天下立綱陳紀今不能討平三監以終其業若
作室者父既定廣狹高下子不肯為堂基况造屋乎若
畊田者父既反土而苗矣
子不肯為播種况刈獲乎

若稽田既勤敷苗唯其陳修為厥疆畎若作室家既勤垣

墉唯其塗墍茨若作梓材既勤樸斲唯其塗丹雘梓材

數苗以喻除惡垣墉以喻立國樸斲以喻制度武王之所為也疆畎墍茨丹雘則望康林以成終爾

相小人厥父母勤勞稼穡厥子乃不知稼穡之艱難乃逸

乃諫既誕否則侮厥父母曰昔之人無聞知無逸

乃逸者以逸為逸也無聞無知言其徒自勞苦而不知所以自逸也

詩經

貽厥孫謀以燕翼子大雅文王有聲

謀及其孫則子可以無事故曰燕翼

假以溢我我其攷之駿惠我文王曾孫篤之周頌維天之

言文王何以恤我乎有則我當受之以大順文王之道後王又當篤厚之而不忘也

宣哲維人文武維后燕及皇天克昌厥後雖

此美文王之德宣哲則盡人之道文武則備君之德故能安人以及於天而克昌其後嗣也

訪予落止率時昭考於乎悠哉朕未有父將予就之繼猶

判渙。紹庭上下。陟降厥家。休矣皇考。以保明其身。訪落

廷訪群臣所以盡下情率時昭考所以守家法又嘆武王之道甚遠恐在戒有所不能及也將使勉強就之而所以繼之者猶恐其判渙而不合也則亦繼其上下于庭陟降於家庶幾賴皇考之休有以保明吾身而尸矣

君子有穀。詒孫子。魯頌有馭穀善也子孫相承力于為善則無疆之休也

禮記

良冶之子。必學為裘。良弓之子。必學為箕。學記

良冶陶鎔金鉄成器故子學之續獸皮以為裘良弓撓屈幹角調和成弓故子學之擗柳條揉之成箕

故天子有田。以處其子孫。諸侯有國。以處其子孫。大夫有

采。以處其子孫。是謂制度。禮運

王者子孫有功德者封諸侯其餘分以畿內之田諸侯子孫命為卿大夫其有功德者亦賜采地大夫位卑不當割采地以與子孫但養以采地之祿此先王之制也

周禮

時文思索。允臻其極。嘉量既成。以觀四國。永啓厥後。茲器

維則。考工記量銘

時文思索言是乃文德之君思索可以為民立法而作是黼也極至正之義也言造之以取信而至其中也啓

開也。可以觀示四方。取法後世也。

易經

初六。幹父之蠱。有子。考无咎。厲終吉。以下幹蠱

處事之首。始見任者也。以柔與之質。幹父之事。能承先軌。堪其任者。考乃无咎也。當事之首。是以危。能堪其事。故終吉。

象曰。幹父之蠱。意承考也。

幹事之首。時有損益。不可盡承。意承而已。

六四。裕父之蠱。往見吝。蠱卦

強以立事曰幹。柔以靡事曰裕。

書經

爾尚盖前人之愆。唯忠唯孝。爾乃邁迹自身。克勤無怠。以垂憲乃後。率乃祖文王之彝訓。無若爾考之違王命。蔡仲之命

蔡仲不忠不孝。故仲之盖愆。惟在忠孝而已。卦違王命。仲無所因。故曰邁迹自身。

詩經

凱風自南。吹彼棘薪。母氏聖善。我無令人。

覲演睨黃鳥載好其音。有子七人。莫慰母心。

凱風

衛之淫風流行。雖有七子之母。不能安其室。故子作詩自責。言黃鳥能以好音悅人。而七人何為哉。

兄弟類

詩經

常棣之華。鄂不韡韡。凡今之人。莫如兄弟。

此燕兄弟之樂歌。鄂。上然。外見之貌。韡。光明也。

脊令在原。兄弟急難。每有良朋。況也永嘆。

脊令。水鳥。飛則鳴。行則搖。不少自止。猶兄弟在急難中。其心亦不少自止。若良朋。力或不能及也。

兄弟鬩隙于牆。外禦其侮。每有良朋。烝也無戎。小雅常棣

狠於內。非令兄弟也。然及其禦侮。則雖有良朋。曾不如不令兄弟之可恃也。

兄及弟矣。式相好矣。無相猶矣。斯干

猶謀也。居此室者。兄弟各相和好。無或害謀。此頌禱之辭也。

駢駢角弓。翩翩其反矣。兄弟婚姻。無胥遠矣。

弓之體有往來。九族之親。王若親之。以恩則內附。不則離叛而去矣。刺王不親九族。而好讒佞也。

此令兄弟。綽上有裕。不令兄弟。交相為瘡。

雖王化不善。然此善兄弟。則綽然不變。彼不善者。則由此而交相病矣。指讒佞之人言也。

民之無良。相怨一方。受爵不讓。至于已斯亡。角云

民喪其良心。不察彼己之曲直。則各相怨於一方。以取爵位。而不知遜讓。終亦必亡而已矣。

敵彼行葦。牛羊弗踐履。方苞方體。維葉泥泥。戚七兄弟。莫

遠具爾。或肆之筵。或授以几。大雅行葦

此祭畢而燕。父兄之詩。敵然始。勺萌之行葦。勿使牛羊踐履。則甲折成形。而葉柔澤矣。兄弟親戚。恩意本厚。若常使相近。相見情意浹洽。則肆筵授几。自有不容已者矣。

春秋胡傳

秦伯之弟鍼出奔晉。昭公

秦后子有寵于栢。如二君於景。其母曰弗去。將懼選。遂出奔。寵愛其子。不差以禮。是禍之也。

多行不義必自斃。○不義不暱厚將崩。鄭莊公料其段兄弟雖有小怨不廢懿親。富辰諫以狄伐鄭。

穀梁

鄭伯克段於鄆。克者何。能也。何能也。能殺也。何以不言殺。見段之有徒眾也。段鄭伯弟也。何以知其為弟也。殺世子毋弟目君。以其目君知其為弟也。段弟也。而弗謂弟。公子也。而弗謂公子。貶之也。段失子弟之道矣。賤段而甚鄭伯也。何甚乎鄭伯。甚鄭伯之處心積慮成於殺也。于鄆遠也。猶曰取之其母之懷中而殺之云爾。甚之也。然則為鄭伯者宜柰何。緩追逸賊。親上之道也。

公弟妹盱卒。其曰公弟妹盱賢之也。其賢之何也。宣弑而非之也。非之則胡為不去也。曰兄弟也。何去而之。與之財。則曰我足矣。織履而食。終身不食宣公之食。君子以是為通恩也。以取貴乎春秋。

孝弟類

書經

克諧以孝。烝烝乂。不格姦。克與

言舜不幸遭家之變而能和以孝使之進以善自治而不至於大為奸惡也

禮記

聽於無聲。視於無形。不登高。不臨深。不苟訾。不苟笑。孝子不服闇。不登危。懼辱親也。

先意承志。若父母有教使已然。苟訾近於讒。苟笑近於諂。服闇欺人所不見。登危行險以徼幸。是忘親也。非特

忘之不令之名且將加之皆辱道也

長者與之提攜則兩手奉長者之手負劔辟叩音詔之則掩口而對

長者俯與童子語有負劔之狀也辟偏也叩口旁掩口而對不使氣觸長者也

年長以倍則父事之十年以長則兄事之五年以長則肩隨之曲禮

父沒而不能讀父之書手澤存焉爾母沒而杯圈不能飲焉口澤之氣存焉爾玉藻

手之兩持猶存其潤澤之迹常用以飲故口所潤澤猶有餘氣此所以不忍讀不忍飲也

孝子如執玉如奉盈洞洞屬上然如弗勝如將失之嚴威儼恪非所以事親也成人之道也

愛敬兼至乃孝子之道故嚴威儼恪使人望而畏之是成人之道非孝子之道也

曾子曰身也者父母之遺體也行父母之遺體敢不敬乎居處不莊非孝也事君不忠非孝也莅官不敬非孝也朋友不信非孝也戰陳無勇非孝也五者不遂裁及於親敢不敬乎

烹孰羶薌嘗而薦之。非孝也。養也。君子之所謂孝也者。國人稱頌然曰。幸哉有子如此。所謂孝也已。衆之本教曰。孝。其行曰養。養可敬也。敬為難。敬可為也。安為難。安可為也。卒為難。父母既沒。慎行其身。不遺父母惡名。可謂能終矣。

孝為教衆之本。而用之於奉養之間。安為難。非勉強矯拂之敬也。卒為難。謂不特終父母之身。孝子亦自終其身也。

夫孝。置之而塞乎天地。溥之而橫乎四海。施諸後世而無朝夕。推而放諸東海而準。推而放諸西海而準。推而放諸南海而準。推而放諸北海而準。

置者直而立之。溥者敷而散之。施言其出無窮。推言其進不已。準言人以是為準。

夫子曰。斷一樹。殺一獸。不以其時。非孝也。

孝有三。小孝用力。中孝用勞。大孝不匱。思慈愛。忘勞。可謂用力矣。尊仁安義。可謂用勞矣。博施備物。可謂不匱矣。

庶人思父母之慈愛。而忘躬耕之勞。可謂用力。諸侯卿大夫士。尊重於仁。安行於義。功勞足以及物。可謂用勞。德教加於百姓。刑於四海。四海之內。各以其職來助祭。可謂不匱矣。

孝弟發諸朝廷。行乎道路。至乎州巷。放乎狎狎。備乎軍旅。衆以義成之。而弗敢犯也。祭義

自朝廷至軍旅。其人衆矣。然以通達孝弟之義。成於孝弟。而不敢干犯也。

仁人不過乎物。孝子不過乎物。是故仁人之事親也。如事

天。事天如事親。是故孝子成身。哀公問

物各有則。不可過也。過則非天理矣。故必仁人孝子能之。事親如天。則愛能致其敬。事天如親。則敬能致其愛。敬愛兩得。而後孝子行全。故曰成身。言其德之不虧也。

孝經

先王有至德要道。以順天下。民用和睦。上下無怨。

夫孝。德之本也。百行孝教之所由生也。身體髮膚。受之父母。不敢毀傷。孝之始也。全而生之。全而歸之。立身行道。揚名於後世。

以顯父母。孝之終也。立身行此孝道。自然名揚後世。光榮其親。夫孝。始於事親。

中於事君。終於立身。開宗明義章

資於事父以事母。而愛同。資於事父以事君。而敬同。資取也。愛取也。

父與母同。敬父與君同。故母取其愛。而君取其敬。兼之者父也。故以

孝事君則忠。忠孝一心。以敬事長則順。敬順一理。忠順不失。以事其

十三 至頌語 卷二 四十

上。然後能保其祿位。而守其祭祀。蓋士之孝也。士章

夫孝。天之經也。地之義也。民之行也。經。常也。利物為義。孝為百行之首。民之恒

德。若三辰運天而有常。天地之經。而民是則之。天有常明。五土分地而為義也。

人法天地。則天之明。因地之利。以順天下。是以其教不肅。孝為常行。

而成其政。不嚴而治。三才章

昔者明王之以孝治天下也。不敢遺小國之臣。而况於公

侯伯子男乎。小國之君。接之以禮。故得萬國之懼心。以事

其先王。行孝道。以理天下。皆得懼心。各以其職來祭。治國者不敢侮於鰥寡。而

况於士民乎。故得百姓之懼心。以事其先君。治家者不

失於臣妾。而况於妻子乎。故得人之懼心。以事其親。夫然

故生則親安之。祭則鬼享之。是以天下和平。災害不生。禍

亂不作。孝治章

天地之性。人為貴。人之行。莫大於孝。孝莫大於嚴父。人倫

為天。故孝之嚴父莫大於配天。則周公其人也。謂父為天。雖無貴賤。

大。莫過尊父昔者周公。郊祀后稷。以配天。郊。謂圜丘祀。天也。周公拜

禮。始自周公。之宗祀文王於明堂。以配上帝。明堂。天子布政之宮。

政。行郊天之祭。乃

曰祀五方上帝於明堂，乃尊文王以配之。是以四海之內，各以其職來祭。君配之禮，則德教刑於四海。諸侯各脩其職，來助祭也。夫聖人之德，又何以加於孝乎。

孝子之事親也。居則致其敬，平居養則致其樂，病則致其憂。

色不滿容，行不止履。喪則致其哀，祭則致其嚴。明發不寐五者備矣，然後

能事親。事親者，居上不驕，臨下為下不亂。恭謹以在醜

不爭。和順以居上而驕則亡，為下而亂則刑。在醜而爭則

兵謂以兵三者不除，日用三牲之養猶為不孝也。三者皆

○紀孝行章

君子之事親孝，故忠可移於君。事兄悌，故順可移於長。居

家理，故治可移於官。廣揚名章

昔者明王，事父孝，故事天明。父尊而不親，事天如之。事母

孝，故事地察。母親而不尊，故地如之。長幼順，故上下治。

長幼之道順，君人之化理。天地明察，神明彰矣。事天地能明察，則神感

故雖天子必有尊也，言有父也。必有先也，言有兄也。宗廟

致敬，不忘親也。脩身慎行，恐辱先也。宗廟致敬，鬼神著矣。



祖考來格。孝弟之道通於神明。光於四海。無所不通。感應

家野姑。或何。蘇林。自。黃。子。章。

○ 疏。孝。行。章。 夫。子。制。義。從。婦。凶。也。

夫婦類

易經

夫妻反目。不能正室也。小畜

由不能正其室。故致反目也。

婦人貞吉。從一而終也。夫子制義。從婦凶也。恒卦

婦人以從為正。以順為德。當終守於從一。夫子則以義制者也。從婦人之道。則凶矣。

象曰。家人。女正位乎內。男正位乎外。男女正。天地之大義也。

男正者身正也、女正者家正也、女正則男正可知。

九五王假有家勿恤吉。

假至也、極乎有家之道也、王者以恭已正家為本、故有家之道既至、則不憂勞而天下治矣。

象曰王假有家交相愛也。家人

夫愛其內助、婦愛其刑家。

上六女承筐无實士刲羊无血无攸利。歸妹

筐、筐之實、婦職所供也、无實則无以祭矣、夫婦共承宗廟、婦不能奉祭祀、乃夫不能承祭祀也、故刲羊無血、亦無以祭也、婦不能奉祭祀、則當離絕矣、是夫婦之无終者也。

有天地然後有萬物、有萬物然後有男女、有男女然後有夫婦、有夫婦然後有父子、有父子然後有君臣、有君臣然後有上下、有上下然後禮義有所錯、夫婦之道不可以不

久也、故受之以恒。序卦傳

先言天地萬物、男女者、有夫婦之所由也、後言父子君臣上下者、有夫婦之所致也。

詩經

關雎 雎鳩在河之洲、窈窕淑女、君子好逑。

文王生有聖德、又得聖女以為之配、宮人見其有幽閒貞靜之德、故作是詩、言其相與和樂而恭敬、亦如關雎。

之摯而有別也。

參差荇菜。左右流之。窈窕淑女。寤寐求之。求之不得。寤寐思服。悠哉悠哉。輾轉反側。

本其未得而言。蓋此人此德。世不常有。求之不得。則無以配君子而成內治。故其憂思之深。不能自己也。荇菜取其柔順芳潔。可薦之意。或左或右。言無方也。

琴瑟友之。鐘鼓樂之。周南關雎

友者親愛之意。樂則和平之極。此據其已得而言。

女曰鷄鳴。士曰昧旦。子興視夜。明星有爛。將翱將翔。弋

與鴈

此賢夫婦相儆戒之辭。女曰鷄鳴。以儆其夫。而士曰昧旦。則將旦矣。起視明星。往弋鳧鴈。則不啻於燕昵之私矣。可知矣。

琴瑟在御。莫不靜好。鄭風女曰鷄鳴

安靜而和好。樂而不淫也。

思齊大任。文王之母。思媚周姜。京室之婦。大似嗣徽音。則

百斯男。大雅思齊

齊者母道。媚者婦道。大似又繼其美德之音。蓋上有聖母成之者遠。內有賢妃助之者深也。

一三終美言
指夫成城。指婦傾城。懿厥指婦。為臯為鳩。婦有長舌。維厲之階。瞻印

男子正位乎外。為國家之主。故有知則能立國。婦人以無非無儀為善。無事指。上則適以覆國。故此懿美之。指婦。而反為臯鳩。蓋以其多言。而能為禍亂之梯也。

思媚其婦。有依其士。周頌載芣

士不辭畊稼之勞。而知愛其婦。上不憚饑餉之煩。而知依其夫。有和樂之風焉。

春秋胡傳

杞伯來送妹姬之喪以歸。成公九年

而賢也。得君子以為歸。則承宗廟奉祭祀。能化天下。以道。

左傳

女有家。男有室。無相瀆也。謂之有禮。易此必敗。

公與夫人姜氏如齊。申繻云云

禮記

外言不入於梱。內言不出於梱。西禮

婦人無爵。從夫之爵。坐以夫之齒。郊特牲

妻也者。親之主也。敢不敬與。子也者。親之後也。敢不敬與。君子無不敬也。敬身為大身也者。親之枝也。敢不敬與。哀公問

周禮

九嬪掌婦學之法。以教九御。婦德。婦言。婦容。婦功。各率其屬。而以時御敘於王所。天官

九嬪。女職也。德。謂貞順。言。謂辭令。容。謂婉婉。功。謂絲枲。敘。次也。其進御有次。敘也。

婦道類

易經

六二。无攸遂。在中饋。貞吉。

采蘋采蘋之詩。以公侯夫人奉祭祀為不失職。大夫妻共祭祀。而循法度。祭祀蓋饋事之大者。婦無遂事。唯在中饋。可見其故。六二。貞吉。唯以中饋言也。

六五。帝乙歸妹。其君之袂。不如其娣之袂良。月幾望。吉。歸妹

貴女之歸。唯謙降以從禮。乃尊高之德也。不事容飾。以悅人也。幾望。未至於盈也。不允其夫。故吉也。

詩經

南有樛^鳩木。葛藟纍之。樂只君子。福履綏之。周南樛木

木枝下垂，故葛藟得纍而蔓之。后妃能逮下，而無疾妬之心，故衆妾得上附而事之，稱願之辭也。

螽斯羽。詵詵^羊。宜爾子孫。振^上于^子。螽斯

后妃不妬忌，而子孫衆多，故衆妾以螽斯之群處和集，子孫衆多比之，言有是德，宜有是福也。

仲氏任只。止其心塞淵。終溫且惠。泝慎其身。先君之思。以

勗寡人。邶風燕

言仲氏有德行，其心誠實而深遠，又終能溫和恭順，善自謹慎其身，內外之德既如此，又於將歸之時，以思先君之故，勸勉我以禮

義也。寡人莊姜自稱。

鷄既鳴矣。朝既盈矣。匪鷄則鳴。蒼蠅之聲。

賢妃當風興之時，心常恐晚，故聞其似者，而以為真，蓋其心有傲畏，而不留於逸欲也。

東方明矣。朝既昌矣。匪東方則鳴。月出之光。

蟲飛薨^上。甘與子同夢。會且歸矣。無庶予子憎。齊風鷄鳴

甘與同夢，情也。然群且會於朝者，俟君不出，將散而歸，無乃以我之故，并以子為憎乎。

就其深矣。方之舟之。就其淺矣。泳之游之。何有何亡。隕勉

求之。凡民有喪。匍匐救之。邶風谷風

婦人自陳治家勤勞之事，隨水淺深，期於必渡，猶隨事難易，期於必成，故不計其有亡，而勉力求之，又周睦其

鄰里莫不盡其道也

無非無儀唯酒食是議。無父母遺罹。小雅斯干以上婦德

女子以順為正無非足矣有善亦非吉祥可願之事也故唯在中饋而不遺父母憂可矣

書經

牝鷄無晨。牝鷄之晨維家之索。秦檜

詩經

玼兮玼兮其之翟也。鬢髮如雲不屑髦地也。玉之瑱殿

也。象之掃替也。揚且疢之哲也。胡然而天也。胡然而帝也。

鄘風君子偕老

玼鮮盛貌翟衣祭服服之美也髮黑而美不必以髮鬢益之質之美也玉瑱塞耳象掃掃髮飾之美也揚眉上廣也且語辭哲白也色之美也胡然而天胡然帝其服飾容貌之美見者驚猶鬼神也

手如柔荑。膚如凝脂。領如蝤蛴。齒如瓠犀。螓首蛾眉。巧

笑倩兮。美目盼兮。衛風碩人以上婦容

茅之始生曰荑柔而白也脂寒而潔亦白也蝤蛴木虫之白而長者瓠犀瓠中之子方正潔白而比次整齊也螓額廣而方正蛾眉秀而長曲此言莊姜容貌之美也

葛之覃兮施異於中谷。維葉莫莫。是刈是穫。為絺為縠。

一三 無言
隙服之無斃。周南葛覃

知稼穡之勤者，飲食則念農功，知絲麻之勤者，衣服則思女工，親執其勞，所以心誠愛而不忍弃也。

七月流火，九月授衣。春日載陽，有鳴倉庚。女執懿筐，遵彼微行，爰求柔桑。春日遲遲，采芣苢也。女心傷悲，殆及公子

同歸。

再言流火授衣，將言女工之始，本於此也。春日始和，倉庚鳴則蠶生矣。始生宜釋桑，又有生而未齊者，則采芣苢以飼之。芣苢，采也。且其許嫁之女，預以將及公子全歸而速其父母為悲也。

七月鳴鵙。八月載績，載玄載黃。我朱孔陽，為公子裳。風

七月

蚕事既備，又於鳴鵙之後，績麻以為布，而凡此蚕績之所成者，皆染之以供上也。

禮記

君之臣不免於罪，則將肆諸市朝。而妻妾執君之臣免於罪，則有先人之赦，廬在。君無所辱命。檀弓婦言

齊莊公襲莒，祀梁死焉，其妻迎其柩於路，而哭之哀。莊公使人弔之，對曰云云。

右妃齋戒，親東鄉，躬桑。禁婦女毋觀。省婦使，以勸蠶事。

東鄉，迎時氣也。躬桑，親采桑也。毋觀，不為容觀也。省婦使，減其箴線縫製之事，以使盡力蚕事也。

十三 經頌 卷二

卷二

五十一

蠶事既登。分繭稱絲。效功以共郊廟之服。毋有敢惰。命婦
官染采。黼黻文章。必以法故。無或差貳。或黑黃蒼赤。莫不
質良。毋敢詐偽。以給郊廟祭祀之服。以為旗章。以別貴賤
等給之度。月令

染造必用舊法故事。毋得有
參差貳變。皆欲質正良善也。

古者天子諸侯。必有公桑蠶室。近水而為之。築宮仞有三
尺。棘牆而外閉之。及大昕所之朝。君皮弁素積。卜三宮之
夫人世婦之吉者。使入蠶於蠶室。奉種浴於水。桑於公桑。

風戾以食之。

大昕。季春朔之日。近水。便於浴種。
戾。乾也。蚕惡濕。故葉乾乃以食也。

及良日。夫人繅三盆手。遂布於三宮。夫人世婦之告者使
繅。遂朱綠之。玄黃之。以為黼黻文章。服既成。君服以祀先
王先公。敬之至也。祭義

三盆手者。置繭於盆中。而以手三次淹之。
每淹則以手振出其緒也。○以上婦功。

妾媵類

詩經

嘒彼小星。三五在東。肅也宵征。夙夜在公。寔命不同。名南小星

南國夫人，衆后妃之化，能不妬忌，故衆妾羨之，蓋衆妾進御，不敢當父，見皇往還，故因以起興。

江有汜，之子歸，不我以。不我以，其後也悔。江汜

汜水之旁，媵有待年于國，而嫡不與之偕行，其後嫡被后妃之化，悔而迎之，故媵見江水而賦此。

綠子衣子。綠衣黃裏。心之憂矣。曷維其已。邶風綠衣

莊公惑於嬖妾，夫人蒞姜，賢而失位，故作此。以此賤妾尊顯，而正嫡幽微，使我憂之，不能自己也。

春秋胡傳

夫人風氏堯之公可年

夫人風氏堯之公可年
其人風氏堯之公可年
其人風氏堯之公可年
其人風氏堯之公可年
其人風氏堯之公可年
其人風氏堯之公可年
其人風氏堯之公可年
其人風氏堯之公可年
其人風氏堯之公可年
其人風氏堯之公可年

貞淫類

詩經

巖浥行路。豈不夙夜。謂行多露。

南國服文王之化，革淫亂之俗，女子能以禮自守，故託以行多露，而畏其沾濡也。厭浥，濕意。

誰謂雀無角，何以穿我屋。誰謂女無家，何以速我獄。雖速我獄，室家不足。召南行露

貞女自守，猶或見訟，故其自訴如此。雀穿屋，以味不以角，速我獄，乃是侵陵，實無室家之禮也。

汎彼柏舟，在彼中河。汎汎其逝，不遑自衛。誰謂雀無角，何以穿我屋。誰謂女無家，何以速我獄。雖速我獄，室家不足。彼兩髦，實維我儀。之死靡他。

母也天只。不諒人只。鄘風柏舟

衛世子共伯早歿，其妻共姜守義，父母欲奪而嫁之，故作此以自誓。寔維我匹，一室而不可易也。之死矢靡他。雖死而誓不敢易也。兩鬢子事父母之節，指共伯也。

春秋胡傳

紀妹姬歸於鄆。莊公十二年

歸者，順辭。以宗廟在鄆，歸奉其祀，全節守義，不以亡故而虧婦道者也。紀侯方卒，故妹姬至此乃歸。

易經

勿用取女。見金夫。不有躬。蒙卦

詩經

靜女其姝。俟我於城隅。愛而不見，搔首踟蹰。

自牧歸荑，洵美且異。匪女之為美，美人之貽。邶風靜女

首言城隅，未言自牧，不特相俟於城，亦且相逐於野矣。衛俗淫亂，幽靜之女且然，况其他乎。

有瀾濟盈，有鷺雉鳴。濟盈不濡軌，雉鳴求其牡。苦葉

濟盈，當濡轍，雉鳴，當求牡，此常理也。今乃不然，以比淫亂之人，不度禮義，非其配偶，而犯禮相求也。

牆有茨，不可束也。中冓之言，不可道也。所可道也，言之

醜也。鄘風牆有茨

衛宣公卒，公子頑烝於宣姜，故詩人刺之。言其閨中之事，皆醜惡而不可言也。

氓之蚩蚩，抱布貿絲。匪來貿絲，來即我謀。送子涉淇，至於頓丘。匪我愆期，子無良媒。將子無怒，秋以為期。

既與之謀而不遽往，又責所無，以難其事，再為之約，以堅其志，計亦狡矣，而不免於見棄，失身故也。

以爾車來，以我賄遷。桑之未落，其葉沃若。于嗟鳩子，無食桑葚。于嗟女子，無與士耽。士之耽兮，猶可說也。女之耽兮，不可說也。衛風氓

桑之潤澤，以此容色光麗，然不可恃此而縱欲忘反也，故以鳩為戒，而深致其愧悔之辭。

彼采葛子，一日不見，如三月子。王風采葛

穀則異室，死則同穴。謂予不信，有如皦日。大車

民之欲相奔者，畏其大夫自以終身不得如其志也，庶幾死則合葬而已，皦日，誓辭。

葛屨五兩，冠綏雙止。魯道有蕩，齊子庸止。既曰庸止，曷又從止。齊風南山

履必兩，綏必雙，物各有耦，不可亂也。襄公文姜，非其耦也，且既用此道，以嫁於魯矣，而又從之，何也。

胡為乎株林，從夏南。匪適株林，從夏南。陳風株林

靈公淫於夏微舒之母，朝夕而往，夏氏之邑，故詩人刺之。

左傳

女德不極。婦怨無終。富辰諫以狄文為后

穀梁

夫人姜氏會齊侯於禚。音夕婦人既嫁不踰境。踰境非正也。

婦人不言會。言會非正也。

春秋胡傳

欲生於色。而繼於淫。色出於性。目之所視。有同美焉。不可掩也。淫出於氣。不持其志。則放肆趨蹶。無不為矣。魯公孫致奔也

禮記

禮記

夫禮坊民之淫。章民之別。使民無嫌。以為民紀者也。故男女無嫌。不相見。恐男女之無別也。以此坊民。民猶有自獻其身者。

諸侯不下漁色。故君子遠色以為民紀。坊記

漁色。貪求之也。荒於色。則網紀弛。民亦化之。故遠色。所以立民紀。

朋友類

易經

出門交有功。不失也。隨卦

出門而交非章於私其交必正矣正則无失而有功。

顯澤兌。君子以朋友講習。兌卦

兩澤相顯互相滋益朋友講習其象如此。

同人先號咷而後笑。子曰。君子之道。或出或處。或默或語。二人同心。其利斷金。同心之言。其臭如蘭。係辭

三經義記

言君子之道初若不同而後實無間斷
金如蘭言物莫能問而其言有味也

二人行則損一人一人行則得其友言致一也係辭

兩相與則專
三則雜而亂

詩經

知子之來之雜佩以贈之知子之順之雜佩以問之知子
之好之雜佩以報之鄭風女曰鷄鳴

婦語其夫之辭蓋不惟治其門內之職人欲其君子
子親賢友善結其驩心而無所愛於服飾之玩也

伐木丁丁音馬鳴嚶上出自幽谷遷於喬木嚶其鳴矣求

其友聲矧伊人矣不求友生神之聽之終和且平小雅伐木

此燕朋友故舊之樂歌丁丁聲相應也嚶上而遷喬類
相求也喻人之不可無朋友也若能盡其道於朋友則
鬼神相之而錫以和平之福矣

忘我大德思我小怨谷風

禮記

君子不盡人之歡不竭人之忠以全交也曲禮

責人厚而莫之應
交之所以難全也

儒有聞善以相告也見善以相示也爵位相先也患難相

十三至頁吾

卷二

五十九

死也。久相待也。遠相親也。其任舉有如此者。

同其好惡也。故相告相示。同其憂樂也。故相先相死。彼雖居下。不待之同。升則不升。彼雖踈遠。不致之同。進則不進。此任舉朋友。加重於天下之士者。義有厚薄故也。

儒有合志同方。營道同術。並立則樂。相下不厭。久不相見。

聞流言不信。其行本方立義。同而進。不同而退。其交友有

如此者。儒行

合志。以所向言。營道。以所習言。並立而無忌心。故樂。相下而有遜志。故不厭。流言不信。相信之篤。故不疑也。本方立義。所本者必方正。所立者必得其心。

爾雅

丁丁嚶。相切直也。切。磋。相正。

國子監祭酒林信言閱畢

止



林信言

五

子文友

弟

