

津逮秘書

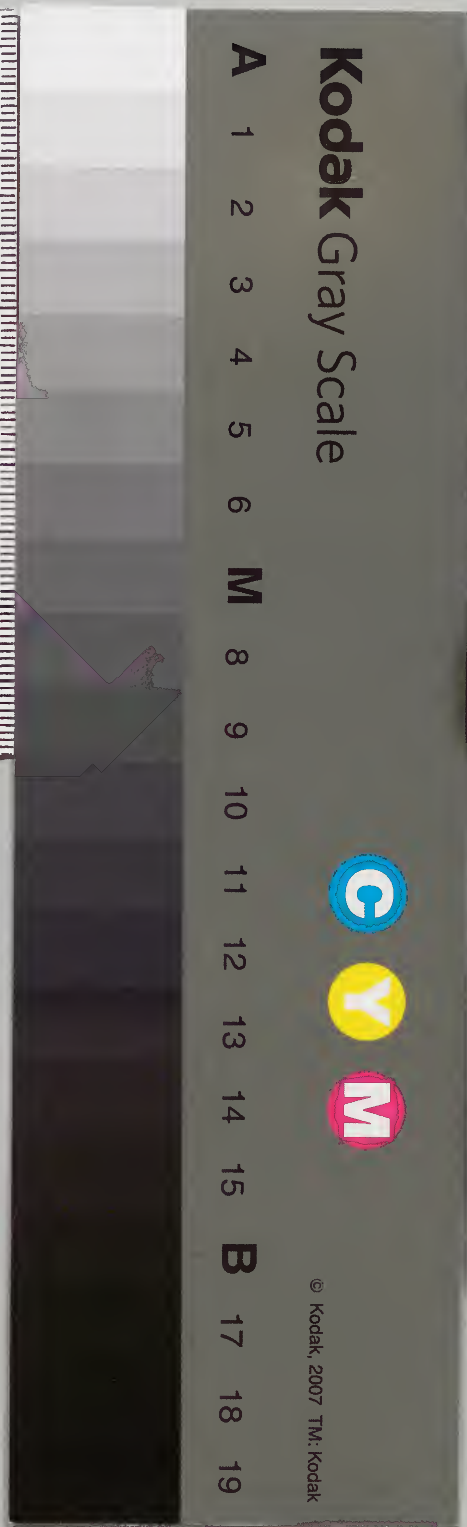
通鑑地理通釋

第三集

廿九

內閣文庫			
三七	一六〇	漢	
函	冊	號	類
四架	冊	號	類

內閣文庫			
番號	漢	3160	
冊數	178 (29)		
函號	371	2	





通鑑地理通釋卷第十

通鑑地理通釋

七國形勢攷下

齊

管仲曰賜我先君履東至于海西至于河南至于

穆陵北至于無棣 蘇秦說齊宣王曰齊南有泰

山東有琅邪西有清河北有渤海此所謂四塞之

國也齊地方二千餘里帶甲數十萬粟如丘山三

軍之良五家之兵進如鋒矢戰如雷霆解如風雨



卽有軍役未嘗倍泰山絕清河涉渤海也臨菑之中七萬戶臣竊度之不下戶三男子三七二十一萬不待發於遠縣而臨菑之卒固已二十一萬矣韓魏之所以重畏秦者爲與秦接境壤界也兵出而相當不出十日而戰勝存亡之機決矣韓魏戰而勝秦則兵半折四境不守戰而不勝則國以危亡隨其後是故韓魏之所以重與秦戰而輕爲之臣也今秦之攻齊則不然倍韓魏之地過衛陽晉

之道徑乎亢父之險車不得方軌駒不得比行百人守險千人不敢過也秦雖欲深入則狼顧恐韓魏之議其後也是故恫疑虛喝矜而不敢進則秦之不能害齊亦明矣荀卿子說齊相曰今巨楚縣吾前大燕鱗吾後勁魏鈎吾右西壤之不絕若繩楚人則有襄賁開陽以臨吾左是一國作謀則三國必起而乘我如是則齊必斷而爲四三國若假城然耳燕王曰吾聞齊有清濟濁河可以



地理通釋  
三  
為固長城鉅防足以為塞誠有之乎蘇代對曰天  
時不與雖有清濟濁河惡足以為固民力罷敝雖  
有長城鉅防惡足以為塞且異日濟西不師所以  
備趙也河北不師所以備燕也今濟西河北盡已  
役矣封內敝矣春申君說秦昭王曰齊南以泗  
水為境東負海北倚河而無後患韓非初見秦  
曰往者齊南破荆東破宋西服秦北破燕中使韓  
魏土地廣而兵強戰尅攻取詔令天下齊之清濟

濁河足以為限長城巨防足以為塞齊五戰之國  
也一戰不尅而無齊田肯曰齊東有琅邪卽墨  
之饒南有泰山之固西有濁河之限北有勃海之  
利地方二千里持戟百萬縣隔千里之外齊得十  
二焉此東秦也

穆陵 無棣

唐志沂州沂水縣北有穆陵關郡縣志通典有  
穆陵山在沂水縣北一百九十里滄州鹽山縣



本齊無棣邑

漢高城縣通典古齊境

滄州無棣縣南臨無

棣溝因為名

漢陽信縣地隋置無棣縣

水經注清河又東北

無棣溝出焉東逕南皮縣故城南京相璠曰舊

說無棣在遼西孤竹縣

泰山

齊世家齊自泰山屬之琅邪北被于海膏壤二

千里貨殖傳泰山其陽則魯其陰則齊

琅邪

山海經云琅邪臺在勃海間琅邪之東

其北有山注云

琅邪在海邊有山嶠

特起狀如高臺括地志密州諸城縣東南

百七十里有琅邪臺越王句踐觀臺也琅邪山

在縣東南百四十里始皇立層臺於山上孟子

齊景公問晏子曰吾欲觀於轉附朝舞遵海而

南放于琅邪注琅邪齊東南境上邑管子戒篇

桓公將東游問於管仲曰我游猶軸轉斛南至

琅邪地理志琅邪縣越王句踐嘗治此起館臺



後漢注琅邪郡有琅邪山故城在今海州朐山  
 縣東北子虛賦齊東階鉅海南有琅邪輿地廣  
 記漢琅邪縣在密州諸城縣東境越王句踐  
 欲霸中國徙都於此起觀臺於山上周七里以  
 望東海秦始皇置琅邪郡東遊登山大樂之雷  
 三月漢武帝亦登焉秦紀始皇作琅邪臺立石  
 刻頌  
 秦德

清河

漢置清河郡治清陽縣後漢省之安帝改曆曰  
 甘陵為清河國治桓帝改國曰甘陵魏復故晉  
 改甘陵縣曰清河後周置貝州宋改恩州通典

春秋屬齊後屬晉七國屬趙地理志趙東有清  
 河齊北有清河以南水經注地理風俗志曰甘  
 陵郡東南十七里有清河故城世謂之鵲城清  
 河又東北逕清陽縣故城西漢高帝置清河郡  
 治此景帝封子乘為王

渤海

漢置渤海郡今滄棣霸濱諸州之地宋文帝置  
 樂陵郡孝武分置渤海郡後魏改渤海為滄水



置滄州通典為齊趙二國之境無棣縣齊境北至無棣在此地理志齊北有渤海之高樂高城重合陽信趙得渤海郡之東平舒中邑文安東州成平章武河以北

臨淄

齊國都也地理志屬齊郡今青臨淄名營丘故

齊詩曰子之營兮遭我虜囷之間今毛詩作還齊詩作營

臨淄在岱之間一都會也其中具五民五方之民淄

水出泰山萊蕪縣兗州原山詩正義云今齊之城

內有丘即營丘也淄水過其南及東以丘臨水

謂之臨淄郡縣志雪宮故趾在臨淄縣東北六里晏子春秋齊侯見晏子于雪宮

括地志青州臨淄縣即古臨淄一名齊城古營丘之地項羽封

田都為齊王於此營丘在縣北百步外城中天齊池在縣東南十五里齊以天齊淵名漢主父偃言齊臨淄十萬戶市租千金人眾殷富鉅於長安通典青州千乘縣柏寢臺齊景公與晏子遊處

衛陽晉之道



張儀說楚曰秦下甲攻衛陽晉必大關天下之  
 匈正義衛地曹濮等州也陽晉在曹州乘氏縣  
 西北三十七里索隱陽晉魏邑也蓋適齊之道  
 在衛國之西南 魏哀王十六年秦拔陽晉秦昭  
 王曰吾愛宋與愛新城陽晉同  
 蘇秦說趙曰據衛取淇則齊必入朝秦水經  
 注陽晉城在廩丘城東南十餘里與都關為左  
 右

亢父之險

漢縣屬東平國正義故縣在兗州任城縣

今屬濟州

南五十一里

漢高帝紀沛公還軍亢父光武征龐萌自將輕兵至亢父

呂布

攻鄆城不能下西屯濮陽曹操曰布一旦得一  
 州不能據東平斷亢父泰山之道乘險要我而  
 乃屯濮陽吾知其無能為也 魏志

襄賁開陽

二縣地理志屬東海郡

賁音肥

輿地廣記襄賁縣

廢入沂州臨沂縣故城在縣南開陽本邾國春  
 秋叔孫州仇城啓陽是也 漢避景帝諱改為開 後廢入臨



沂故城在縣南

水經注魯連子稱陸子謂齊湣王曰魯費之衆臣甲舍于襄賁

後漢注開陽故城在今臨沂縣北

清濟 濁河

左傳哀十一年齊伐我及清注濟北盧縣東有清亭齊語桓公正封疆地南至于陶陰西至于濟北至于河東至于紀鄆水經濟濟水自魚山北逕清亭東注云京相璠曰今濟北東阿東北四十里有清亭春秋所謂遇于清也水色清深馬

頰水東注于清濟謂之馬頰口清濟即此水也

蔡氏曰李賢謂濟自鄭以東貫滑曹鄆濟齊青

以入于海樂史謂今東平濟南淄州北海界中

有水流入海謂之清河

沈氏謂濟水伏流地中東阿亦濟所經井水清

而重孟康曰齊西有平原

德州河水東北過高唐

即平原也孟津號黃河故曰濁河正義云濟漯二水

上承黃河並淄青之北流入海黃河又一源從

洛魏二州界北流入海亦齊西北界



長城鉅防

齊記云齊宣王乘山嶺之上築長城東至海西

至濟州千餘里以備楚括地志長城西北起濟

州平陰縣緣河歷泰山北岡上經濟州淄州卽

西南兗州博城縣北東至密州琅邪臺入海郡

國志濟北盧縣有平陰城有防門左傳襄十八年齊禦晉平

陰塹防門杜氏云在縣北巨防卽防門有長城至東海正義長城

西在濟州平陰縣界平陰後屬鄆州竹書紀年梁惠成

王二十年齊閔王築防以爲長城泰山紀云秦

山西有長城緣河經泰山餘千里至琅邪臺入

海郡縣志故長城首起鄆州平陰縣北一十九里齊愍王所築輿地廣記鄆州平陰縣漢盧

縣地唐屬濟州又淄州淄川縣古齊長城楚世家還蓋長城以爲防外紀威烈王十六年王命

韓趙伐齊入長城左傳防門注平陰城左濟北盧縣東北其城南有防防有門世家趙人歸我

長城在威王時郡縣志平陰故城在平陰縣東北三十五里

泗水

出兗州今襲慶府泗水縣至淮陽宿遷縣入淮淮南墜形



訓時泗沂出  
臺台浙山名

卽墨

郡縣志故城在萊州膠水縣東南六十里本漢  
舊縣田單守卽墨破燕軍盡復齊地項羽徙齊  
王田市爲膠東王都此漢屬膠東北齊併入膠  
水隋復置屬萊州城臨墨水故曰卽墨田肯謂  
琅邪卽墨之饒顏氏云二縣近海財用所出

說趙曰齊必  
致魚鹽之海

戰國策齊王建入朝於秦卽墨大

蘇秦

夫入見齊王曰齊地方數千里帶甲數百萬三  
晉大夫皆不便秦而在阿鄆之間者百數王收  
而與之百萬之衆使收三晉之故地卽臨晉之  
關可以入矣同州朝邑縣有蒲  
津關秦臨晉縣鄆郢大夫不欲  
爲秦而在城南下者百數王收而與之百萬之  
師使收楚故地卽武關可以入矣如此則齊威  
可立秦國可亡齊王不聽

河北



正義謂滄博等州在漯河之北

楚

蘇秦說楚威王曰楚天下之疆國也西有黔中巫郡東有夏州海陽南有洞庭蒼梧北有陘塞郇陽地方五千餘里大王不從秦必起兩軍一軍出武關一軍下黔中則鄢郢動矣張儀說楚王曰秦西有巴蜀大船積粟起於汶山浮江巴下不至十日而距扞關扞關驚則從竟陵以東盡城守矣

黔中巫郡非王之有秦舉甲出武關南面而伐則北地絕秦兵之攻楚也危難在三月之內而楚待諸侯之救在半歲之外此其勢不相及也蘇代約燕王曰秦之行暴正告天下告楚曰蜀地之甲乘船浮於汶乘夏水而下江五日而至郢漢中之甲乘船出於巴乘夏水而下漢四日而至五渚寡人積甲宛東下隨智者不及謀勇士不及怒寡人如射隼矣王乃欲待天下之攻函谷不亦遠乎楚



王為是故十七年事秦 荀子議兵曰汝潁以為  
 險江漢以為池限之以鄧林緣之以方城然而秦  
 師至而鄢郢舉若振槁然是豈無固塞隘阻也哉  
 其所以統之者非其道故也 淮南兵畧訓曰楚  
 地南卷沅湘北繞潁泗西包巴蜀東裹郟淮潁汝  
 以為洫江漢以為池垣之以鄧林繇之以方城山  
 高尋雲谿肆無景 戰國策曰楚苞九夷又方千  
 里南有符離之塞北有甘魚之口

黔中

正義今朗州楚黔中郡漢更名武陵今常德府括地

志云故城在辰州沅陵縣西二十里今黔府亦

其地楚世家秦留懷王要以割巫黔中之郡頃襄王二十二年秦拔我巫黔中郡通典

黔州古蠻夷之地秦惠王欲楚黔中地以武關外易之即此是也楚辭注在階辰陽淑浦皆在

辰州

巫郡

括地志在夔州東通典夔州巫山縣楚置巫郡



秦漢為南郡巫郡

故城在今縣北

巫山在西南

夏州

左傳宣十一年楚復封陳鄉取一人焉以歸謂

之夏州

杜氏云州鄉屬示討夏氏所獲

徐廣曰楚考烈王元年

秦取夏州裴駟案左傳注不說夏州所在車胤

撰桓溫集云夏口城上數里有洲名夏州正義

云大江中州也夏水口在荊州江陵縣東南二

十五里楚辭過夏首而西浮

夏水口也

背夏浦而西

息

左傳沈尹戌奔命於夏汭遠射以繁揚之師會於夏汭杜氏曰漢水曲入江今夏口也通

典荊州江陵縣有夏水口左傳夏汭也郡縣志鄂州春秋時謂之夏汭漢為沙羨東境後漢末謂之夏口亦名魯口林氏曰莊以勤興平以怠亡懷以愚為秦誘頃襄以弱為秦脅

海陽

劉氏云楚之東境

正義未詳楚威王六年敗越盡取吳故地至浙江左傳

楚奄征南海

洞庭

索隱今青草湖正義洞庭湖在岳州巴陵縣西

地理通釋

卷之十

漢書



南一里又有洞庭山名君山在湖中心吳起曰

三苗氏左洞庭右彭蠡韓非初見秦曰秦與荆

人大戰大破荆襲郢取洞庭五湖江南後漢南蠻傳云

吳起相悼王南并蠻越遂有洞庭蒼梧

### 蒼梧

正義蒼梧山在道州南索隱地理志有蒼梧郡山海經注即九疑山

也漢書注文穎曰九疑山半在蒼梧半在零陵檀弓舜葬於蒼梧之野

注舜征有苗而死因雷葬焉蒼梧於周南越之地今為郡史記舜南巡狩崩於蒼梧之野葬於

江南九疑是為零陵山海經南方蒼梧之丘蒼梧之淵其中有九疑山注云山今在零陵營道縣南道州寧遠縣有九疑山其山九谿相似

### 涇塞 汾涇之塞

戰國策云北有汾涇之塞徐廣云春秋齊伐楚

次于涇杜氏云潁川召陵縣南有涇亭楚威王十一年魏敗楚

涇山在密縣正義涇山在鄭州新鄭縣西南三

十里楚世家魏取我涇山今按涇塞其說有三

山海經有少涇之山太平御覽謂在滎陽則正



義新鄭近之滎陽春秋為鄭戰國為韓蓋南北之隘道楚為塞以禦北方故蘇秦於韓曰南有涇山於楚曰北有涇塞其地一也楚漢之際亦於此決勝負焉左傳楚子庚治兵於汾注云襄城縣東北有汾丘城今襄城屬汝州汾涇之塞蓋在汝鄭二州密縣今屬鄭州召陵今在潁昌府鄆城縣林氏曰楚有圖北方之志其君多居于申大合諸侯又在焉申即宛也今鄧州南陽縣杜氏曰申在方城內故言入

郇陽

漢地理志漢中旬陽縣

北山旬水所出南入沔鄆商攻旬關正義云漢

中洵水上之關在金州水經漢水東合旬水

輿地廣記金州洵陽縣

後漢省晉復置屬魏興郡

按金州後漢末為西城郡魏得之

改魏興申儀為太守屯洵口

水經注旬水東蜀南注漢之旬口

蔣琬欲由漢沔襲魏興今屬利州路南蔽夔峽

西接梁洋為控扼之地蘇秦所謂郇陽即洵陽

也郇旬洵三字通徐廣以為順陽

故城在鄧州穰縣西索隱以為



新陽

故城在蔡州真陽縣西南

皆非也又按楚世家懷王二

十五年與秦盟黃棘秦復與楚上庸

正義括地志云今房

州竹山縣及金州是

頃襄王十九年割上庸漢北地予秦

正義謂割金房均三州及漢水之北蘇代云殘

均陵塞鄢隘

正義均州故城在隨州西南五十里

楚割上庸之明

年秦拔西陵又一年拔郢 趙氏曰楚莫盛於

莊盛之極衰之倚也楚與秦疆不相下也滅庸

而秦從師自莊始與吳越邈不相及也滅舒蓼

而吳越受盟自莊始孰知異時之秦拔武關取

上庸即今日之故道異時之吳舍舟于淮汭潛

師于巢為亡郢之張本

鄢郢

楚人對頃襄王曰秦左臂據趙之西南右臂傳

楚鄢郢膺擊韓魏垂頭中國處既形便勢有地

利正義鄢故城在襄州率道縣

今襄陽府宜城縣

南九

里郢城在荊州

今江陵府

江陵縣東北六里秦兵出



武關則臨鄢矣下黔中則臨郢矣地理志南郡

宜城故鄢

左傳王汭夏將欲入鄢注云順漢水南至鄢

江陵故楚郢

都楚文王自丹陽

歸州秭歸縣東有丹陽城熊繹始封

徙此後九

世平王城之後十世秦拔郢徙陳郢都西通巫

巴東有雲夢之饒亦一都會也南豐曾氏曰荆

及康狼楚之西山也水出二山之間東南而流

春秋之世曰隰水左丘明傳魯桓公十有三年

楚屈瑕伐羅及隰亂次以濟是也其後曰夷水

水經所謂漢水又南過宜城縣東夷水注之是

也又其後曰蠻水酈道元所謂夷水避桓溫父

名改曰蠻水是也秦昭王二十八年使白起將

攻楚去隰百里立竭壅是水為渠以灌隰隰楚

都也遂拔之秦既得隰以為縣漢惠帝三年改

曰宜城宋孝武帝永初元年築宜城之大隄為

城今縣治是也而更謂隰曰故城隰入秦而白

起所為渠迄不廢引隰水以灌田今長渠是也



胡文定公曰荆渚江左上流也故楚子自秭歸徙都日以富彊近并穀鄧次及漢東下收江黃橫行淮泗遂兼吳越傳六七百年而後止此雖人謀亦地勢使然也後逮漢衰劉表牧之坐談西伯先主假之三分天下關羽用之威震中華孫氏有之抗衡曹魏晉宋齊梁倚為重鎮財賦兵甲當南朝之半其為江東屏蔽猶虞虢之有下陽也林氏曰江陵郢也襄陽鄢也自江陵而

圖北方必經襄陽襄陽楚之北津也

屈原哀郢曰顧龍門

而不見孰兩東門之可蕪注云楚都南門三門一名龍門一名脩門兩東門郢都東關有二門也呂氏曰鄢楚之別都也水經注江陵西北有紀南城楚文王自丹陽徙此平王城之班固言楚之郢都也

汶山

地理志蜀郡湔氏道嶧山在西徼外江水所出

東南至江都入海

山海經岷山江水出焉

輿地廣記在茂

州汶

古岷字

山縣西北俗謂之鐵豹嶺禹之導江



發跡於此

河圖括地象曰岷山之精上為井絡故泉流深遠為四瀆之首水經注岷

山即瀆山也又謂之汶阜山益州記大江始發羊膊嶺下東南至白馬嶺歷天彭關

扞關

楚世家肅王四年蜀伐楚取茲方

正義云古今名云荊州松

滋於是楚為扞關以距之郡國志巴郡魚復縣

有扞關

地理志魚復江關

李熊說公孫述曰東守巴郡

拒扞關之口

注故基在今峽州巴山縣

正義華陽國志云巴

楚相攻伐故置江關陽關括地志陽關今涪州

永安縣治陽關城也

永安省入樂溫縣

扞關今峽州巴

山縣界故扞關是

巴山省入夷陵縣

江關今夔州魚復

縣南二十里江南岸白帝城是

魚復今奉節縣

後漢岑

彭傳公孫述遣將乘枋箠下江關注云舊在赤

甲城後移在江南岸對白帝城故基

在今魚復縣南輿地

廣記魚復縣故城在奉節縣北今名赤甲城有古扞關水經江水自關東逕弱關扞關注扞關廩君浮夷水所置也弱關在建平秭歸界管巴楚數相攻伐籍險置關以相防捍

竟陵



漢屬江夏

鄖鄉楚鄖公邑封鬪辛於此

越世家竟陵澤楚之

材也輿地廣記復州景陵縣秦白起攻楚拔郢

東至竟陵

石晉改景陵

晉竟陵郡治沔陽縣

水經注巾水西

逕竟陵縣北西逕楊水謂之巾口水西有古竟陵大城古鄖國也郡縣志舊縣在今郢州長壽縣界竟陵大城是也晉分江夏西部置竟陵郡後周以其地置郢復二州

汶巴

地理志蜀郡有汶江縣

今茂州汶山縣

水經江水自天

彭關東逕汶關而歷氏道縣北注汶出徼外嶠

山西玉輪坂下郡縣志渝州古巴國

今重慶府 閬白

二水曲折如巴字故謂之巴正義巴嶺山在梁

州南一百九十里西南夷傳楚威王使莊蹻將

兵循江上略巴黔中以西

劉伯莊云巴國在漢水上

蘇代云

輕舟浮於汶乘舟出於巴謂汶江巴江也

索隱汶即

江所出岷山巴水與漢水相近輿地廣記達州永睦縣有巴水 今按張儀說楚

謂方船積粟起於汶山循江而下至郢三千餘

里不至十日而距扞關

蓋是時有韓魏以塞陸道故儀設水道以懼之



羊祜請伐吳謂引梁益之兵水陸俱下崔仲方論取陳謂蜀漢二江是其上流水路衝要必爭之所彼聚兵漢口峽口則下流諸將擇便橫渡如擁衆自衛上江水軍鼓行以前秦以此脅楚

晉以此取吳隋以此取陳

然秦不敢泛江伐楚者水道危而扞關亦

難攻也

五渚

裴駙云戰國策秦破荆襲郢取洞庭五渚然則

五渚在洞庭索隱劉氏以為五渚宛鄧之間臨

漢水不得在洞庭或說五渚即五湖

戰國策五渚韓非子

作五湖水經注湘水沅水微水澧水凡此四水同注洞庭北會大江名之五渚

隨

今隨州左傳漢東之國隨為大

楚武王克州蓼服隨唐昭王奔

隨春申君說秦曰韓魏必攻隨水右壤

戰國策云隨陽

正義楚都陳而隨故國在西南是楚之右壤

呂氏

曰楚武王經略漢東之初便欲滅隨後來反以厚意結隨以為助使之勿救援小國故漢東之



小國盡為楚所滅而隨獨終春秋之世林氏曰楚得隨唐而蔡鄭始懼

汝潁

左傳楚文王縣申息朝陳蔡封畛於汝

郡縣志汝水出

汝州魯山縣一百五十里天息山釋例云汝出汝陽縣大孟山至汝陰襄信縣入睢

晉師

與楚師夾潁而軍

注云潁水出城陽至下蔡入淮郡縣志潁水出河南府潁

陽縣陽乾山

淮南陸形訓汝出猛山

注一名高陵山在南定陵縣汝

水所出東南至新蔡入淮

江漢

詩滔滔江漢南國之紀左傳楚漢水以為池江

漢睢漳楚之望也楚世家先王受封望不過江

漢

正義荆州大江漢江楚境內也

土地名云江經南郡江夏弋

陽安豐漢經襄陽至江夏安陸縣入江

漢水出武都至

江夏南入江黃氏云江水自茂州汶山縣至通州海門縣入海漢水二源一源出秦州天水縣謂之西漢水至恭州今重慶巴縣入江一源出大安軍三泉縣謂之東漢水至漢陽軍入江江漢至荆州合流左傳昭王之不復杜注昭王時漢非楚境楚武王伐隨軍於漢淮之間吳伐楚自豫章與楚夾漢林氏曰楚一失亡淮州來鍾離再失於亡漢非





鄧林

荀子曰楚界鄧地之山林淮南子注沔水上險

春申君曰夫隨陽右壤皆廣谷大水山林谿谷不食之地隨之西今鄧州之西其地

多山林者是劉襄州南鳳林山是古鄧

析侯之國在楚之云鄧林唐朱朴議遷都

曰襄鄧之西夷漫其東與鳳林為

之關南菊潭環屈而流西有上洛重山

方城

左傳方城以為城注云方城山在南陽葉縣南

郡縣志在汝州葉縣西南十八里左傳葉在楚國方城外之

蔽也晉陽處父伐楚以救江門淮南子九塞荆

于方城荀偃伐楚侵方城之外

阮方城皆在楚地里志葉縣有長城號曰方城

白起取楚之宛葉林氏曰宛在方城內葉在

方城之外外有方城內有冥阨而宛葉為之表

沅湘

裏朱文公曰荆州地執四平其守當在外楚人謂方城為城漢水為池是也水經注萬城或作

方唐勒奏上論曰楚世霸南土自越以至葉垂弘境萬里故號曰萬城

方唐勒奏上論曰楚世霸南土自越以至葉垂弘境萬里故號曰萬城



地理志沅湘出牂牁郡故且蘭縣今播州東南至

益陽入江岳州沅江縣漢益陽地湘水出零陵郡零陵縣

全州清湘縣陽海山北至鄱入江衡州衡陽縣楚辭注湘

水出帝舜葬東入洞庭下 山海經沅水出象

郡鐔城西入東注江入下嶺西辰州沅陵合洞庭中

郭璞云湘水出零陵營道縣陽朔山入江

郟 淮泗

地理志東海剡縣故國水經注故城在下邳縣

今淮陽軍東北一百五十里吳自伐郟之役始見於春秋楚人討

項襄王曰鷹擊郟國大梁可得而有也蘇代遺

燕王書曰驅韓魏以伐齊日必反宋地歸楚淮

北又見齊王曰有淮北楚之東國危越世家句踐已去渡

淮南以淮上地與楚楚世家越已滅吳而不能正江淮北楚東侵廣地至泗上林氏曰吳之始圖楚也爭巢鍾離州來之三邑蓋七十年而後取之失淮由失州來州來下蔡縣淮北

九夷

李斯曰惠王用張儀之計南取漢中包九夷制



鄢郢索隱云屬楚之夷也戰國策張儀曰楚破

南陽九夷內沛許鄢陵危呂氏云以此考之九

夷之地略可見方孔子在陳蔡相去蓋不遠也

所以有欲居九夷之言

鄭語楚蚡冒始啓濮左傳楚武王克州蓼服隨

唐大啓羣蠻爾雅疏夷有九種曰畎夷于夷方夷黃夷白夷赤夷玄夷風夷陽夷謂東夷也楚

秦所包蓋

西南夷

### 苻離之塞

宿州苻離縣漢屬沛郡

爾雅莞苻離也地多此草故名縣

南臨

汴河

甘魚之口

左傳昭十三年楚公子比次于魚陂注云竟陵

縣城西北有甘魚陂水經注竟陵城傍有甘魚

陂史記正義竟陵故城在郢州長壽縣南百五

十里

長壽縣本漢竟陵縣地

今復州亦是其地按戰國多

以水攻故楚守甘魚之口

祝氏鑑曰從人之

論必曰衡成則秦帝從合則楚王蓋自方城以



南武關之東秦楚之地表裏控帶

燕

蘇秦說燕文侯曰燕東有朝鮮遼東北有林胡樓煩西有雲中九原南有噶沱易水地方二千餘里南有碣石鴈門之饒北有棗栗之利此所謂天府者也秦之攻燕也踰雲中九原過代上谷彌地數千里雖得燕城秦計固不能守也秦之不能害燕亦明矣今趙之攻燕也發號出令不至十日而數

十萬之軍軍於東垣矣渡噶沱涉易水不至四五日而距國都矣故曰秦之攻燕也戰於千里之外趙之攻燕也戰於百里之內夫不憂百里之患而重千里之外計無過於此者是故願大王與趙從親天下爲一則燕國必無患矣 蘇代見燕王曰天下戰國七燕處弱焉獨戰則不能有所附則無不重南附楚楚重西附秦秦重中附韓魏韓魏重張儀說燕昭王曰今趙王已入朝澠池效河間



以事秦今大王不事秦秦下甲雲中九原驅趙而攻燕則易水長城非大王之有也 韓非子曰燕

襄王以河為境以薊為國襲涿方城殘齊平中山

有燕者重無燕者輕 注方城涿之邑也

朝鮮

地理志玄菟樂浪皆朝鮮濊貉句驪皆夷殷道

衰箕子去之朝鮮 史記武王封箕子於朝鮮 朝鮮王傳滿燕

人自始燕時嘗略屬真番朝鮮為置吏築障秦

滅燕屬遼東外徼漢興為遠難守復脩遼東故

塞至沮水為界 樂浪縣 屬燕滿東走出塞度沮水

居秦故空地上下障王之都王險 地名 括地志高

驪平壤城本漢樂浪郡王險城即古朝鮮

遼東

地理志燕地東有遼東匈奴傳燕置遼東郡以

距胡通典舜營州遼水之東是也燕遼東郡秦

漢因之東通樂浪晉置平州後魏時高麗國都



其地唐置安東都護府

至德後廢

林胡樓煩

正義二胡朔嵐已北

貨殖傳燕東北邊胡周書王會有樓煩

戰國

策蘇秦說齊曰齊燕戰於桓之曲燕不勝十萬

之衆盡胡人襲燕樓煩數縣取其牛馬匈奴傳

冠帶戰國七而三國邊於匈奴

燕趙秦也

雲中九原

正義二郡並在勝州雲中故城在榆林縣

趙雲中城

秦雲中郡也

東北四十里九原在榆林縣西界漢武

帝改爲五原郡

郡縣志五原謂龍遊原乞地干原青嶺原崑嵐正原橫槽原

括地志勝州連谷縣本秦九原郡按匈奴傳趙

武靈王置雲中趙世家云地西至雲中九原

郡縣

志敬本古城在中受降城北四十里賈耽古今述曰以地理求之前代九原郡城也

噶沱

地理志虜池河自代郡鹵城縣

代州繁峙縣

東至參

合雲州東至文安

霸州

入海并州川隋圖經云魏改



曰清寧河光武紀注山海經云大戲之山滹沱之水出焉在今代州繁峙縣東流經定州深澤

縣今屬祁州東南即光武所度處今俗猶謂之危度

口九域志在深州域舊在深州饒陽縣南至曹操因故瀆決令北注新溝今在饒陽北禮記

惡池周禮虘池正義出繁峙縣東南流經五臺山北東南流過定州入海淮南墜形訓呼池

魯平山名穆天子傳絕鉞山之隊北循虘沱之陽注今在鴈門鹵城縣

易水

地理志易水出涿郡故安縣今易州易縣閻鄉東至

范陽入濡亦入涑并州瀋郡縣志易水在涿州

歸義縣今雄州歸信南二十五里括地志一名故安河又名北易水源

出易州易縣西谷中之東東南流過歸義縣東與滹沱河合趙惠文王五年與燕鄭易鄭今之莫州易漢涿郡之故安也水經注易水逕安次縣南鄭縣故城北東至文安縣與虘池合蘇秦

曰易水以南謂此水班固以為南易

碣石

地理志大碣石山在右北平驪成縣西南通典

平州盧龍縣有碣石山正義燕東南碣然而立在海



旁晉太康地志秦築長城所起自碣石在今高

麗界非此碣石也括地志在盧龍縣南二十三

里史記騶衍如燕昭王築碣石宮身親往師之

正義云碣石宮在幽州薊縣西三十里寧臺之

東通典碣石山在漢樂浪郡遂城縣長城起於此長城東截遼水而入高麗遺趾猶存禹貢

右碣石在平州南二十餘里則高麗中為左碣石水經在遼西臨渝縣

南水中注云大禹鑿其石右夾而納河秦皇漢武皆登之海水西侵而苞其山故言水

中山海經碣石之山繩水出焉東流注于河文穎曰在遼西參縣今屬臨渝始皇三十二年刻

碣石門武帝元封元年至碣石輿地廣記在平

州石城縣故驪城今按碣石在海旁鴈門有鹽

澤故云碣石鴈門之饒酈道元言驪城枕海

有石如甬道數十里當山頂有大石如柱形其

鴈門

山管在河口海濱歷世既久為水所漸淪入于海已去岸五百餘里矣

匈奴傳趙武靈王置鴈門郡地理志秦置今雲應朔州李牧

常居代鴈門備匈奴山海經鴈門之山無草木

鴈門之水出于鴈門之山鴈出其間注云即北陵西隃鴈之所出

因以名云在高柳北高柳在代北故城在雲州定襄縣後改雲中縣正



義山在代燕西門水經注高柳在代中其山重巒疊巘東出遼塞鴈門水東南流逕高柳縣故城北舊代郡治爾雅西隃鴈門注云即鴈門山

代上谷

匈奴傳趙置代郡燕置上谷郡正義上谷即媯

州上谷至遼東地踔遠人民希數被寇大與趙代俗相類通典上谷易幽莫瀛媯州之地

東垣

趙攻中山取東垣輿地廣記真定府鎮真定縣

本中山之東垣邑漢十一年陳豨將趙利守東

垣帝攻拔之改曰真定有滹沱水正義趙之東邑在真定縣

南八里故常山城是也

澠池

在今河南府澠池縣地理志弘農黽池景帝中

二年初城徙萬家為縣水經注穀水出于嶠東

馬頭山穀陽谷東北流歷澠池川漢景帝因嶠

黽之池以目縣或謂之彭池穀水又東逕秦趙

二城南即趙王鼓瑟秦王擊缶處世謂之俱利





城蓋云秦趙俱利也淮南子九塞曰澠阨戰國

策云澠隘之塞秦攻商君殺之於鄭黽池時屬鄭雒陽西有殺黽翼奉

曰成周右阻黽池趙涉說周亞夫曰吳王必置

間人於殺黽阨陜之間王莽命王奇曰殺黽之險東當鄭衛水經注穀

水又東逕新安縣故城南北夾流而西接嶠黽城又東逕于雍谷溪回岫縈紆石路阻陜故亦

有硤石之稱禹貢注澗水出澠池山郡縣志澠池縣本韓地廣陽山一名澠池山在縣東北五

十五里穀水南去縣二百步東經秦趙二城東城在縣西十三里西城十四里秦始皇趙惠文

王會處馮異破赤眉於嶠底壘書曰奮翼黽池

長城

匈奴傳燕築長城自造陽至襄平置上谷漁陽

薊州右北平平州遼西營州遼東郡以距胡通典麟

州銀城縣五原塞卽縣北所謂光祿塞晉太康

地志自北地郡行九百里得五原塞又北出九

百里得造陽卽此韋昭云造陽地在上谷未詳孰是襄平縣遼東郡所治唐

地理志安東都護府故漢襄平城也括地志寧原慶三州秦北地郡義渠戎國之地正義馬邑

長城亦名燕長邵子曰周之同姓諸侯而克永



世者獨有燕在焉燕處北陸之地去中原特遠  
 苟不隨韓趙魏齊楚較利刃爭虛名則足以養  
 德待時觀諸侯之變秦雖虎狼亦未易加害延  
 十五六年後天下事未可知也 趙氏曰燕入  
 春秋百九十年始以伯款見經

薊

樂毅書薊丘水經注今城內西北隅有薊丘因  
 是地名邑猶魯之曲阜齊之營丘唐志幽州薊

縣 周武王封帝堯之後於薊燕國都薊秦屬  
 上谷韓廣自立為燕王項氏封臧荼漢封盧綰  
 為王皆都其地東漢立幽州前燕慕容皝自和  
 龍徙都於此宋宣和為燕山府郡縣志燕山在  
 薊州漁陽縣東南六十里 召公所封燕在幽  
 州城取此山為名

涿方城

應劭云涿水出上谷涿鹿縣漢涿郡涿縣廣陽  
 郡方城縣 後漢屬涿郡 唐涿州范陽縣本涿武德七



年更名

燕方城縣唐貞觀元年自章信城移固安縣治此屬幽州後屬涿州

水經

注聖水自涿縣東與桃水合東逕涿縣故城下

與涿水合世以為涿水亦謂之桃水出涿縣故

城西南奇溝東八里涿水又東北逕涿縣故城

西流注于桃應劭曰涿郡故燕漢高帝六年置

其南有涿水 聖水又東逕方城縣故城李牧

伐燕取方城是也王肅曰今涿郡方城縣有韓

侯城

詩韓奕曰溥彼韓城燕師所完王錫韓侯其追其貊奄受北國

郡縣志方

城故城在涿州固安縣南十七里本燕舊邑

中山

通典定州安喜縣古中山鮮虞地

漢盧奴縣

新樂縣

鮮虞國

漢新市縣

左氏定四年傳荀寅曰中山不服

中山之名始見於此

威烈王十二年中山武公初立

魏文侯使

樂羊伐中山

郡縣志定州春秋時鮮虞白狄之國戰

國時為中山國與六國並稱王後為趙武靈王

所滅中山之地方五百里秦趙郡鉅鹿二郡之



地漢高帝分置常山中山二郡城中有山故曰

中山景帝改為中山國

封子勝為中山王

後燕慕容垂

建都於此

置中山尹後魏為中山郡置安州又改為定州以安定天下為名隋為博

陵郡今中山府

通鑑地理通釋卷十

通鑑地理通釋卷第十一

三國形勢攷上

春秋下陽不言號虎牢不係鄭地有所必據城有所必守王公設險以守其國大易之訓也作三國形勢攷

蜀漢重鎮

通典蜀以漢中興勢白帝並為重鎮

漢中



郡縣志後漢末張魯據漢中改為漢寧郡曹公討平之蜀先主破夏侯淵遂有其地為重鎮魏延蔣琬姜維相繼屯守唐為興元府治南鄭縣黃權曰若失漢川則三巴不振楊洪曰漢中益州咽喉若無漢中則無蜀矣水經漢水又東黑水注之諸葛亮牋云朝發南鄭暮宿黑水通典漢中故城在南鄭縣東北華陽國志序秦資其富用兼天下漢祖階之奄有四海陳孔璋曰漢中地

形險固四嶽三塗皆不及也趙開曰漢中之地後可據而安前可恃而進胡文定公曰魏人都許不恃方城而守襄陽蜀人都益不恃劔門而守漢中吳人都秣陵不恃大江而守荆渚真氏曰古之為國者必有重臣以當閫外之寄蜀以孔明駐漢中吳以陸遜守荆渚

馬鳴閣道

魏徐晃傳與夏侯淵拒劉備於陽平備遣陳式等十餘營絕馬鳴閣道晃別征破之太祖曰此



閣道漢中之險要喉咽也劉備欲斷絕外內以

取漢中

寰宇記馬鳴閣在利州昭化縣

水經注褒水西北出衙

嶺山東南逕大石門歷故棧道下谷俗謂千梁

無柱也諸葛武侯與兄瑾書云前趙子龍雲退

軍燒壞赤崖以北閣道緣谷一百餘里其閣梁

一頭入山腹其一頭立柱於水中今水大而急

不可安柱此其窮極不可強也又云頃大水暴

出赤崖以南橋閣悉壞時趙子龍與鄧伯苗芝

一戍赤崖屯田一戍赤崖口但得緣崖與伯苗

相聞而已後魏延先退而焚之謂是道也

自後案舊

修路者無復水中柱

褒水又東南歷小石門門穿山通道

六丈有餘

刻石言永平中司隸楊厥所開蓋因石牛道而廣之

蜀都賦曰

岨以石門門在漢中之西褒中之北

郡縣志褒水源出興

元府褒城縣西衙嶺川褒城本漢褒中縣褒斜道一名石牛道張良令漢王燒絕棧道卽此蔡

澤謂應侯曰君相秦棧道千里通於蜀漢類要利州馬鳴閣魏武曰此閣過漢中之陰平乃咽

喉之要路



### 陽平關

通典在興元府褒城縣西北曹公征張魯至陽平魯使弟衛據陽平關橫山築城十餘里乘險夜襲破之先主進兵漢中屯陽平關姜維表後主分護陽安關口陽安疑即陽平周地圖記褒谷西北有古陽平關水經沔水又東逕白馬戍南注云瀘水南逕張魯治東水西山上庾仲雍謂山為白馬塞東對白馬城一名陽平關吳賀邵曰劉氏據三關之

險守重山之固張瑩漢南記曰蜀有陽平江關白水為三關

### 定軍山

在興元府西縣東六十里先主自陽平南渡沔水緣山稍前於定軍興勢作營黃忠於漢中定軍山擊夏侯淵水經注沔陽故城蕭何所築南對定軍山諸葛武侯遺令葬其山郡縣志西縣本漢沔陽縣地十道記武鄉谷在南鄭縣孔明受封之地

沔水 漢水



職方氏荊州其川江漢

黃氏曰江水自夷陵而下為州界東流會于彭

蠡漢水自房陵以下為州界東南至漢陽入江

郡縣志漢水經南鄭縣

去縣一百步水經及注大江出岷山

茂州

東南在

蜀郡氏道縣江水出峽歷荆門江陵華容至江

夏沙羨縣鄂州西北沔水從北來注之沔水出武

都沮縣

興州今沔州

東狼谷中漢水出鮒嶠山沔水

東南流注漢曰沮口所謂沔漢者也

孔安國曰漾水東流

為沔蓋與沔合也至漢中為漢水是互相通稱矣

東逕沔陽

興元府

南鄭

西城

金州

錫縣襄陽南過宜城縣

襄陽府

都縣

郢州石

城竟陵

復州

又東南與陽口合至江夏沙羨縣北

南入于江庾仲雍云沔水南至關城合西漢水

漢水又東北合沮口同為漢水之源通典興元

府金牛縣有蟠冢山禹導漾水至此為漢水亦

曰沔水顏師古云漢上曰沔李氏曰四瀆惟江

最大江發於岷逕夔荆達揚而入於海此江之

原也

易氏曰攷元和志岷山近在茂州而江源遠在西徼在松州之境

外自蜀



而言江之外其水有七出於縣之神泉曰縣水出於什邡之章洛山曰洛水分流於永康之湔堰者湔水縣水自縣竹紫巖山逕德陽入雒洛水自什邡入雒湔水逕導江崇寧九隴濠陽亦入雒三水皆合於雒自雒逕懷安簡資富順至瀘與江水會總曰內水發源於江油之清川逕縣潼遂東至於合曰涪水發源於沔之青泥嶺逕大安利閬果至合於涪水會曰嘉陵水發源

於小巴嶺逕巴蓬之伏虞西南以至於渠曰巴水出萬頃池逕明通又至渠與巴水合曰渠水巴渠二水既合逕廣安新明至合於嘉陵涪水會以達於渝而江始大此七水與江別合之大略也若分流出夷中入中國以附于江者有三曰青衣曰羊山曰馬湖青衣出來山徑嚴道洪雅夾江而下羊山出鐵豹嶺逕漢源出嘉定之南與青衣水合入于江馬湖自夷都流至敘亦



入于江又有出於郡邑之山澤者則自岷峨而下  
 下泐流以至於夔不勝其衆其大者如盛山之  
 萬頃池則醴流有四一入于渠三入于夔惟漢  
 水出蟠冢與江分流由漢金趨襄至江夏大別  
 山始與江合此蜀衆水接連荆楚源流之大略  
 也胡文定公曰欲固上流必保漢沔

漢樂二城

蜀志建興七年諸葛武侯徙府營於南山下原

上築漢樂二城通鑑築漢城於沔陽樂城於成

固二縣屬漢中郡沔陽今興元府西縣成固今

城固縣通典故西樂城在西縣西南武侯所立

甚險固

輿地廣記城固縣蜀改爲樂城

水經沔水又東逕西樂

城北

注云在山上周三十里城側有谷謂之容

楊亮守之爲苻堅所敗後刺史姜守潘猛亦居此城東容裘溪注之水左有故城憑山卽嶮四面岨絕先主遣黃忠據之以拒曹公

姜維傳初先主留魏延鎮漢中皆實兵諸圍以禦外敵敵若來攻使不得入



及興勢之役王平捍拒曹爽皆承此制維建議  
 以為錯守諸圍雖合周易重門之義然適可禦  
 敵不獲大利不若使聞敵至諸圍皆斂兵聚穀  
 退就漢樂二城使敵不得入平日重關鎮守以  
 捍之有事之日令游軍並進以伺其虛於是令  
 督漢中胡濟却住漢壽監軍王含守樂城護軍  
 蔣斌守漢城又於西安建威武衛石門武城建  
 昌臨遠皆立圍守

水經注華陽國志曰  
 蜀以城固為樂城縣

興勢

郡縣志洋州興道縣本漢城固縣地後魏分置  
 興勢縣治興勢山上唐武德元年置洋州貞觀  
 二十三年改興道縣興勢山在縣北二十里蜀  
 先主遣諸葛武侯出駱谷成興勢山置烽火樓  
 處處通照即此山後主延熙七年將軍王平守  
 之魏將曹爽等攻不克即今興道縣通典今縣  
 城即後魏儻城郡因自然隴勢形似盆緣外險





內有大谷為盤道上數里及門水經漢水又東

逕小城固南注云州治大城固移縣北故曰小

城固城北百二十里有興勢坂漢水又東右會

洋水

自城固南城入三百八十里距南鄭四百里

駱谷 子午谷 黃金谷

唐地理志洋州興道縣有駱谷路南口曰儻谷

北口曰駱谷黃金縣有子午谷路京城前直子

午谷郡縣志儻谷一名駱谷在興道縣北三十

里按駱谷在長安西南駱谷關在京兆府蓋屋

縣

今屬鳳翔府

西南一百二十里武德開駱谷道以

通梁州在今關外九里貞觀四年移於今所駱

谷道漢魏舊路也南通蜀漢

魏曹爽伐蜀諸軍入駱谷三百餘里

不得前進駱谷路在今洋州西北二十里州至谷四百二十里晉司馬勲出駱谷破趙咸壁于

懸駒去長安二百里

黃金水出黃金縣西北百畝山黃金

谷去縣九里其谷水陸艱險語曰山水艱阻黃



金子午魏曹爽由駱谷伐蜀將王平拒之於

興勢張旗幟至黃金谷謂此山也故鐵城在縣

西北八十里城在山上險峻故以鐵為名氏帥

楊難當寇漢川令薛健據黃金戍姜寶據鐵城

宋遣梁州刺史蕭思話攻拔之驛即子午道也

舊道在今金州安康縣界

梁王神念以舊道緣山避水橋梁多毀別

開乾路更名子午道即此路是也

輿地廣記駱谷路通長安

唐德

宗僖宗幸興元皆出此

通典黃金戍在黃金縣西北八十

里張魯所築

南接漢川北枕古道險固之極黃金縣乾德四年省入真符縣洋

有子午駱谷饒風關為蜀門戶

國家於駱谷口置石佛堡子午

谷口置陽嶺寨西城路置渭門寨分水寨皆備禦之要魏張郃由子午欲攻漢中曹真從子午

道南入漢順帝詔益州刺史罷子午道通褒斜路注子午道平帝時王莽通之從杜陵直絕南山徑

漢中三秦記曰長安正南山名秦嶺谷名子午

郡縣志子午谷在京兆府長安縣南百里王莽

通子午道因置此關魏遣鍾會統十萬餘眾分

從斜谷駱谷子午谷趨漢中晉桓温伐秦命司





馬勳出子午道今洋州東二十里曰龍亭此入

子午谷之路至谷六百六十里唐廣德二年盜

竄伏南山子午等五谷

顏氏曰今京城直南山有谷通梁漢道者名子

午谷北山是子南山是午共為子午道水經注直水北出子午谷巖嶺下蜀志王平

傳若賊分向黃金平率千人下自臨之水經漢

水又東逕小大黃金南注云山有黃金峭水北

對黃金谷有黃金戍傍山依峭嶮折七里氏掠

漢中咀此為戍與鐵城相對一城在上一城

在山下嶮峻故以金鐵名漢中記曰自西城涉

黃金峭寒泉嶺陽都坂類要黃金縣在川東北

百三十里黃金戍在縣西北八十里

薛氏曰金房南蔽夔

峽西接梁洋荆梁之間一控扼也國初征蜀嘗由此以襲夔州

白帝

永安

通典夔州為蜀重鎮先主敗於夷陵退屯白帝

改為永安其後吳將全琮來襲不克

奉節縣有白帝城本

漢魚復縣郡縣志永安宮在奉節縣東七里先主改



魚復爲永安白帝山卽州城所據也與赤甲山  
 接初公孫述殿前并有白龍出因號白帝城城  
 周迴七里西南二里因江爲池東臨灤溪唯北  
 一面小差透迤羊腸數轉然後得上水經江水  
 東逕魚復縣故城南注故魚國左傳楚伐庸魚  
 人逐之是也巴東郡治白帝山城周迴二百八  
 十步北緣馬嶺接赤甲山其平處南北相去八  
 十五丈東西十七丈又東傍灤溪卽以爲隍西

南臨大江吳朱績傳密書結蜀使爲并兼之慮  
 蜀遣閻宇將兵五千增白帝守張氏曰武侯之  
 治蜀也東屯白帝以備吳南屯夜郎以備蠻北

屯漢中以備魏

後漢注魚復縣故城在今夔州人復縣北赤甲城是西魏改人

復唐更名奉節

八陣圖

郡縣志在夔州奉節縣西七里寰宇記在縣西  
 南七里荆州圖副云永安宮南一里渚下平磧



上周迴四百十八丈中有諸葛武侯八陣圖聚  
 細石爲之各高五尺廣十圍歷然碁布縱橫相  
 當中間相去九尺正中開南北巷悉廣五尺凡  
 六十四聚或爲人散亂及爲夏水所沒冬水退  
 復依然如故盛弘之荊州記云壘西聚石爲八  
 行魚復縣西聚細石爲壘方可數百步行八聚聚間相去二丈因  
 曰八陣旣成自今行師庶不覆敗八陣及壘皆  
 圖兵勢行藏之權自後深識者所不能了桓温

伐蜀經之以爲常山蛇勢此蓋意言之

蘇氏曰八行爲

六十水經江又東逕諸葛亮圖壘南薛氏曰圖  
 之可見者三一在沔陽之高平舊壘郡縣志在

縣東南十里武侯壘門石爲圖一在新都之八陣鄉郡縣志在

都縣北十九里寰宇記在縣北三十里彌牟鎮

李膺益州記云稚子關北五里武侯八陣圖土

城四門中起六十四魁八一在魚復永安宮南

江灘水上洞當中黃龍騰身飛折衝虎翼握機

置車輪雁行之制蔡氏曰八陣有二一在魚復石磧迄





一在廣都

土壘今已殘破不可考

世傳風后握機文則魚

復圖之注馬隆八陣贊又握機文之注成都圖

經云八陣凡三在夔者六十有四方陣法也在

彌牟者一百二十有八當頭陣法也在碁盤市

者二百五十有六下營法也

南市一名碁盤市武侯陣營基也

興元志西縣亦有之則八陣凡四薛氏曰漢都

肆已有孫吳六十四陳竇憲嘗勒八陣擊匈奴

晉馬隆又用八陳以復涼州陳總持白虎幡以

武侯遺法教五營士是則武侯之前既有八陳

後亦未嘗亡也今有馬隆握奇圖贊其傳起於

風后嚴從曰武侯所習風后五圖也桓温云是

常山蛇勢徒妄言耳常山蛇者法出孫子謂之

率然蓋高直陣也

水經注沔陽定軍山東名高平是亮宿營處營東即八陣

圖也遺基略在難識殷芸小說於漢中積石作八陣圖

杜牧注孫子云數

起於五而終於八今夔州諸葛武侯以石縱橫

八行布為方陣奇正之出皆生於此奇亦為正



之正正亦爲奇之奇彼此相用循環無窮也諸葛出斜谷以兵少但能正用六數今蓋屋司竹園乃有舊壘司馬以四十萬步騎不敢決戰蓋知其能也通典後魏柔然犯塞刁雍上表採諸葛八陣之法爲平地禦寇之方後周信州舊治白帝陸騰徙之於八陣灘北洪氏曰八陣魁六十有四重易之卦也却月魁二十有四作易之畫也畫起於圓而神故却月之形圓卦定於方

以知故八陣之體方方居前而圓居後卦自畫始方自圓生也壁門直袤曲折翼其傍則陰陽二物握奇則有虛一之象李靖問對太宗曰六花陣法出何術靖曰臣所本諸葛亮八陣法也大陣包小陣大營包小營隅落駒連曲折相對古制如此臣爲圖因之故外畫之方內環之圓是成六花俗所號耳太宗曰內圓外方何謂也靖曰方生於正圓生於奇方所以矩其步圓所



以綴其旋是以步數定於地行綴應於天步定綴齊則變化不亂八陣為六武侯之舊法

魏重鎮

通典魏東自廣陵壽春合肥沔口西陽襄陽重兵以備吳西自隴西南安祁山漢陽陳倉重兵以備

蜀

廣陵

通典今之揚州春秋時屬吳左傳吳城邗溝以

通江淮是也秦屬九江郡漢屬荆國更屬吳景

帝更名江都國武帝更名廣陵國後漢為廣陵

郡魏為重鎮

文帝黃初六年征吳幸廣陵故城臨江觀兵見江濤歎曰天所以限

南北也使張遼乘舟與曹休至海陵留屯江都

嘉平後屬吳

孫亮建興二年

使衛尉馮朝城廣陵

東晉末以廣陵控扼三齊故青兗二

州刺史皆鎮於此宋兼置南兗州治此北齊曰

東廣州復曰南兗州後周為吳州隋初為揚州

又為江都郡唐初為兗州後改為邗州又改為



揚州秦氏曰凡稱揚州者東漢指歷陽或壽春或曲阿中原自魏至周指壽春或合肥江左自吳至陳指建業或會稽隋唐五代乃指廣陵廣陵在二漢時為吳國江都廣陵國廣陵郡宋為南兗州北齊為東廣州後周為吳州唐初亦為邗州其為揚州自隋始也郡縣志廣陵在江都縣北四里州城正直其上大江西北自六合縣界流入晉祖逖擊楫中流自誓之所南對丹徒

之京口舊濶四十餘里今濶十八里

城本吳王濞所築當

吳魏時廣陵下邳九江江夏四郡邊魏皆與魏為交爭之地合瀆渠在江都縣東二里本吳掘邗溝以通江淮之水路也夫差自廣陵城東南築邗城下掘深溝謂之邗江亦曰刊溝自江東北通謝陽湖今謂之官河亦謂之山陽濁

壽春

水經淮水東流與潁口會東北流逕壽春縣故城西通典壽春郡後漢揚州刺史領郡六治於此魏曰淮南郡仍揚州為重鎮母丘儉諸葛誕



為刺史鎮於此誕城在壽春縣東一里鄧艾行  
 陳頴已東至壽春且田且守三國時江淮為戰  
 爭之地其間數百里無復人居晉平吳其人各  
 還本復立為淮南兼置揚州領郡十八東晉亦  
 為重鎮晉伏滔正淮論云壽揚南引汝頴之利  
 東連三吳之富吳郡與吳興丹陽為三吳北接梁宋平途不  
 過七百西援陳許水陸不出千里外有江湖之  
 阻內保淮淝之固龍泉之陂良疇萬頃舒六之

貢利盡蠻越元帝永昌中豫州刺史祖約自譙  
 還鎮於此後或治江北或治江南無定所宋義  
 熙十一年劉義慶又鎮此齊兼置豫州為重鎮  
 高帝遣垣崇祖鎮壽陽謂曰壽春賊之所衝深  
 為之備魏大將王肅送劉昶兵二十萬掩至敗  
 還高閭曰壽陽盱眙淮陰淮南之本原也永元初守將裴叔業以城  
 降魏後魏曰揚州梁武普通七年克之置南豫州後  
 降魏陳大建五年復得壽陽為豫州隋改壽州  
 壽春縣東晉改壽陽今縣東四十餘里宋殷琰



築四壘於此今安豐軍古壽春也其城築自楚考烈王徙都而經始焉南北剖分為疆場戰爭之地謝玄肥水之陽却苻秦百萬之師劉仁瞻堅壁自守周世宗攻之三年不能下世宗不能久處淮南蓋仁瞻當其衝會壽州不守不可越之而有淮南唐氏曰自古天下裂為南北其得失皆在淮南吳不得淮南而鄧艾理之故吳并於晉陳不得淮南而賀若弼理之故陳并於隋

南得淮則足以拒北北得淮則南不得自保矣

南齊志壽春淮南一都之會地方千餘里有陂

田之饒漢魏揚州所治北拒淮水

周氏曰自晉至宋皆以壽

陽為重魏寇少至則淮泗諸郡堅守以待救援大至則發民而歸壽陽蓋壽陽不陷則魏兵雖深入垂瓠終憂援兵之突至又前有彭城故為守易齊既擇人以守壽陽又有胸山在其東故守亦非難郡縣志其地城臨淝水北有八公山在南即淮水自東晉至今常為要害之地

合肥

郡國志九江郡合肥縣

後漢注故城在今廬州北郡縣志廬



州本廬子國春秋舒國之地漢分淮南置廬江郡後漢廬江在皖建安中曹公謂劉馥可任以東南之事以為揚州刺史單馬造合肥空城建立州治合肥縣西二里故城是也建安二年張遼守之孫權帥十萬師攻圍遼以八百人破之明帝青龍元年滿寵都督揚州諸軍鎮於此請於合肥縣西北三十里立新城

表曰合肥城南臨江湖北達壽春賊攻圍之得據水為勢官軍救之尚先破賊大軍然後圍乃得解賊往甚易兵救甚難宜移

城西三十里有奇險可依立城固守此為引賊平地而倚其歸路從之權自出欲

圍新城以其遠水積二十日不敢下船乃上岸曜兵明年又至新城無功而還諸葛恪圍城亦不克魏明帝云先帝東置合肥南守襄陽西固祁山賊來輒破於三城之下地有所必爭也合肥晉亦為重鎮

梁改合州隋改廬州合肥縣本漢舊縣淮水與肥水合故曰合肥

應劭曰夏水出父城東南至此與淮合乾道新城記云魏築二壘於白渡港亦號合肥城非今州城也合肥志云新城在合肥縣西北之新城





鄉何承天曰曹孫之霸才均智侔江淮之間不  
居者數百里魏捨合肥退保新城吳城江陵移  
入南岸濡須之戍家停羨溪王基傳孫權再至  
合肥一至江夏其後全琮出廬江朱然寇襄陽  
皆無功而還

沔口

文聘傳與夏侯尚圍江陵使聘別屯沔口止石  
梵自當一隊孫權以五萬衆自圍聘於石陽聘  
堅守不動追擊破之通典沔口建安十五年文  
聘爲江夏太守鎮焉吳軍屢攻不拔魏初有之

青龍後屬吳卽今漢陽郡輿地廣記漢陽軍漢

陽縣本安陸縣地漢屬江夏東晉置沔陽縣隋

置漢津縣屬復州改曰漢陽唐屬沔州廢屬鄂

州周置漢陽軍漢入江處謂之沔口漢末魏及

吳人皆以爲重鎮吳嘉禾三年陸遜諸晉陶侃

傳王貢擊侃督護鄭攀於沔陽又敗朱伺於沔

口齊張冲傳梁王出沔口圍魯山城郡縣志魯

山一名大別山在漢陽縣東北一百步山前枕



蜀江北帶漢水漢水一名沔水西自汶川縣界

流入

禹貢漢至大別南入于江蔡氏曰大別入江在今漢陽縣

水經注魯山

左即沔水口沔左有却月城

荆州記沔陽縣至沔口水北有却月

城沙羨縣治也黃祖所守

祖橫兩蒙衝挾守沔口

郡縣志

却月故城在漢陽縣北三里

周回一里八十步高六尺

黃祖

所守處

漢陽圖經云梁武帝築漢口城以守魯山三國以前多稱漢而不言沔三國以

後多稱沔而不言漢漢沔一水南都賦注曰漢水源出隴西經武都至武關山歷南陽界出沔

江口入

西陽 石陽

郡縣志黃州魏為重鎮黃初中吳先揚言欲攻

江北豫州刺史滿寵度其必襲西陽先為之備

孫權聞之退還西陽故城在黃岡縣東南一百

三十里

輿地廣記黃岡本漢西陵縣地

漢縣屬江夏

晉為西陽國齊置齊

安郡隋置黃州光州光山縣本漢西陽縣寰宇記故西陽城在光州出山縣西二十里石

陽故城在黃陂縣西二十三里吳征江夏圍石

陽不克而還即此黃陂縣劉表為荊州刺史以



此地當江漢之口懼吳侵軼使黃祖於此築城

鎮遏因名黃城鎮

後周置黃陂縣

白沙關西至大關六

十里在黃州西二百四十里北至光州界二十

五里大活關東北至光州二百八里西至安州

澧山關一百里在縣北二百里穆陵

唐志作木陵

關

在麻城縣西北八十八里

在穆陵山上

陰山關北至

光州殷城縣

省入固始

二百里在州東北二百十里

水經江水左逕赤鼻山南又東逕西陽郡南

江水

東逕積布山南即西陽尋陽二郡界也蘄州廣

濟縣有積布山晉志魏文分汝南立弋陽郡治

西陽今光州光山縣晉為弋陽郡治黃州黃岡

縣晉屬弋陽郡寰宇記晉永嘉後始移西陽置

故邾城上

流五里

### 襄陽

郡縣志襄州荆豫二州之域於周諸國則穀鄧

鄆盧羅若之地秦兼天下自漢以北為南陽郡

今鄧州

漢以南為南郡

今荆州

後漢建安十三年魏

武平荆州置襄陽郡自赤壁之敗魏失江陵而



荆州都督治無常處吳將諸葛瑾陸遜皆數入其境自羊公鎮襄陽吳不復入東晉僑立南雍州西魏改襄州因州南襄水為名襄陽去江陵陸道五百里勢同輔車無襄陽則江陵受敵自東晉庾翼為荆州刺史將事北伐遂鎮襄陽北接宛洛跨對樊沔為荆郢之北門代為重鎮襄陽縣本漢舊縣屬南郡在襄水之陽揚豫都督王昶言今屯宛去襄陽三百餘里有急不足相赴遂徙屯新野

今鄧州穰縣司馬懿曰襄陽水陸之衝禦寇要地不可失也

通典魏徐晃守

之蜀將關羽攻不下

關羽攻樊城遣別將圍襄陽晉庾亮曰襄陽北接宛

許南阻漢水庾翼曰襄陽荆楚之舊西接益梁與關隴指斥北去洛河不盈千里土沃田良方城險峻水路流通轉運無滯進可以掃盪秦趙退可以保據上流水經注城北枕沔水即襄陽縣之故城胡氏曰襄陽上流門戶北通汝洛西帶秦

蜀南遮湖廣東瞰吳越欲退守江左則襄陽不如建鄴欲進圖中原則建鄴不如襄陽欲禦強寇則建鄴襄陽乃左右臂也

後漢郡國志注荆州記曰襄陽舊楚





之北津從襄陽渡江經南陽出方關是周鄭晉  
衛之道其東津經江夏出平舉關是通陳蔡齊  
宋之道

樊

郡縣志襄州臨漢縣本漢鄧縣古樊城仲山甫  
之國也縣城南臨漢水魏曹仁處樊蜀將關羽  
圍樊會漢水暴長羽以舟師攻之故鄧城在縣  
東北二十二里鄧塞故城在縣東南二十二里  
南臨宛水阻一小山號曰鄧塞魏常於此治舟

艦以伐吳陸士衡表稱下江漢之卒浮鄧塞之

舟謂此也輿地廣記襄陽府鄧城縣後置樊城

縣後周省唐改安養曰臨漢復改鄧城有樊城

鎮曹操救樊駐軍摩陂摩陂在潁川郟縣今潁  
昌府郟縣魏明帝改陂曰龍陂城曰龍城

沮中

吳志赤烏四年朱然圍樊諸葛瑾取沮中朱然

傳赤烏五年征沮中注襄陽記曰沮中在上黃

界上黃縣宋初屬襄陽去襄陽一百五十里魏時夷王梅



敷兄弟部曲萬餘家屯此分布在中廬宜城西  
 山隄沔二谷中土地平敞宜桑麻有水陸良田  
 沔南之膏腴沃壤謂之祖中九年復征祖中音租  
 郡縣志祖山在襄州南漳縣漢臨沮縣東北一百八  
 里朱然諸葛瑾從沮中乘山險道北出祖中去  
 襄陽城百五十里蓋以地山相近因名或云司  
 馬宣王鑿八疊山開路於此停租通典南漳縣有地名祖中  
 吳朱然屯處 宋何承天曰襄陽之屯民居星散晉宣

王謂宜徙沔南以實水北曹爽不用果亡沮中

沮中即今襄陽南沮水左右地地理志房陵東山沮水所出至郢入江水經注枝江縣舊治沮中後移出鄭獬襄州宜城縣木渠記曰木渠襄

沔舊記所謂木里溝者也出於中廬之西山擁  
 隄水走東南四十五里徑宜城之東北而入于  
 沔後漢王寵守南郡復鑿蠻水與之合於是漑  
 田六千餘頃至曹魏時夷王梅敷弟兄於其地  
 聚民萬餘家據而食之謂之祖中故當時號祖



中爲天下膏腴吳將朱然嘗兩提精兵爭其地  
不得

隴西 南安

晉志隴西郡治襄武

唐渭州縣

南安郡治獮道

唐渭州隴

西水經注獮道獮戎邑也漢靈帝別爲南陽郡

通典渭州秦置隴西郡以居隴坻之西爲名漢

分立南安郡魏置鎮守在此鄧艾曰狄道隴西

南安祁山各當有守彼專爲一我分爲四

隴西縣漢

獮道地立南安郡於此隋改爲縣輿地廣記鞏州隴西縣本襄武縣地舊有隴西縣在襄武之東置南安郡後廢

狄道

通典蘭州魏爲重鎮蜀將姜維攻狄道不克狄

道縣秦漢舊縣宋熙寧五年置熙州

漢陽

晉志天水郡漢明改漢陽治上邽通典涼州領

郡十治於此魏爲重鎮晉分爲天水及武陽兩



郡兼置秦州領郡六治於此唐為秦州

秦國始封之邑

今郡有秦亭秦國是也諸葛武侯云率益州之衆出秦川謂此

段谷

通典秦州上邽縣有段谷水姜維為鄧艾破於此水經注藉水又東合段溪水出西南馬門溪東北流蘇氏曰鄧艾繼兵於蜀中非劉禪之庸則百萬之師可以坐縛

斜谷

魏曹真以漢人數入請由斜谷伐之詔司馬懿泝漢水由西城與真會漢中諸將或欲由子午谷或欲由武威陳羣諫曰斜谷阻險轉運有鈔截之虞漢志右扶風武功縣斜水出衙領山北至郿入渭續漢志武功縣今郿縣也有斜谷注西征賦注曰褒斜谷在長安西南南口褒北口斜百七十里其水南流西都賦右界褒斜注梁州記曰萬石城泝漢上七里有褒谷南口曰褒北口



曰斜長四百七十里水經渭水東逕武功縣北注渭水於縣斜水自南注之水出縣西南衙領山北歷斜谷逕五丈原東郡縣志鳳翔府郿縣城亦曰斜城城南當斜谷因以為名五丈原在郿縣西南

陳倉

水經注陳倉縣有陳倉山

在縣南十里

山上有寶雞

祠

今鳳翔府寶雞縣也

榮氏開山圖注伏羲徙治陳倉陳

倉水出陳倉山下東南流注于渭水又東與陽溪合上承斜水自斜谷分注綏陽溪北屆陳倉入渭諸葛武侯與兄瑾書曰有綏陽小谷雖山崖絕重溪水縱橫難用行軍者邏候往來要道通人今使前軍砍治此道以向陳倉足以拔連賊勢使不得分兵東行郡縣志陳倉城魏太和中將軍郝昭所築武侯進兵攻距二十餘日引去今城有上下二城相連上城是秦文公築下



城是郝昭築

水經注今溝水對城是與昭相禦處

通典今縣東二

十里故城是

三交城在寶雞縣四十六里司馬懿與武侯相距所築西京賦陳寶

鳴雞在焉三秦記太白山南有陳倉山

祁山

郡縣志祁山在成周長道縣東十里

長道熙寧六年屬岷

州今西和州

漢水逕其南有諸葛武侯壘壘之左右

猶有豐草蓋武侯所植也

本漢上祿縣地

水經注祁山

在嶓冢之西七十許里山上有城極為嚴固漢

水逕其南城南三里有武侯故壘壘之左右猶

豐茂宿草蓋武侯所植也在上邽西南二百四

十里開山圖曰漢陽西南有祁山九州之名岨

武侯表言祁山去沮五百有民萬戶魏牽招傳

孔明在祁山遣使連結軻比能比能至故北地

石城與相首尾郡縣志木馬山在利州景谷縣

西南二十五里諸葛武侯出祁山木牛流馬於

此造作因以名之

六合掌運圖祁山堡在西和州長道鎮圖經云祁山去秦



之天水縣三十里山圍六七里高數十丈

黎陽

漢屬魏郡水經注黎侯國也晉灼曰黎山在其南河水逕其東今黎山東北有縣故城山在城西城憑山岨河本屬衛州端拱元年建通利軍後為濬州有黎陽山大伾也寰宇記以為黎侯寓衛居之故縣得名述征記黎陽城西袁譚城城南又有一城曹公攻譚所築杜牧曰黎陽距白馬津三十里

輿地廣記開德府臨河縣漢黎陽縣地隋析黎陽置五代屬澶州

官渡

郡國志滎陽有鴻溝水文穎曰於滎陽下引河東南為鴻溝即官度水也後漢注官度即古之鴻溝在今鄭州中牟縣今屬開封府北官渡口是也水經注荄蕩渠左逕陽武縣故城南東為官渡水又逕曹公壘北有高臺謂之官渡臺在中牟城北世又謂中牟臺袁紹臨官渡起土山地道



以逼壘公亦起高臺以捍之即中牟臺也今臺

北土山猶在山之東紹舊營遺基並存

郡縣志官渡臺

亦名曹公臺在中牟縣北十二里裴松之北征記曰中牟臺下臨汴水是為官度袁曹壘尚存

焉

### 白馬

後漢注縣屬東郡今滑州白馬縣也故城在今

縣東

括地志白馬故城在滑州衛南縣西南二十四里

白馬山在縣東

北三十四里津與縣取此山為名水經注黎陽

東岸有故城竹書紀年梁取枳道與鄭鹿鄭鹿

即是城也今城內有故臺謂之鹿鳴臺又謂鹿

鳴城

郡縣志在白馬縣北三十里王玄謨自滑臺走鹿鳴

亦曰鹿鳴津又

曰白馬濟津之東南有白馬城衛文公東徙渡

河都之故濟取名焉袁紹攻劉延於白馬即此

處寰宇志黎陽縣

濟州

東黎陽津一名白馬津澶

州臨河縣有白馬城郡縣志白馬故關在衛州

黎陽縣東一里五步

白馬津即此地後改名黎陽津此白馬津之北岸慕



容德徙滑臺至黎陽津冰合夜濟改為天橋津  
高齊移石濟關於此造橋改名白馬關周世宗  
北征命學士為文祭白馬祠秉筆者疑其所出  
訪於尹拙拙歷數郡國祠白馬者凡十餘處

延津

右特注陳留酸棗縣北有延津郡國志注酸棗

即鄭廩延之地水經河水東至酸棗縣西濮水

東出焉河水又東北通謂之延津注石勒號為靈昌津又

右逕滑臺城注城即鄭廩延邑下有延津春秋傳孔悝載伯姬于平陽行于延津

是也廩延南故城即衛之平陽亭今人謂此津為延壽津郡縣志延津在衛

州衛縣西二十六里曹公遣于禁度河守延津

即此地延津即靈昌津也在滑州靈昌縣東北

二十二里左傳廩延曹公北救劉延至延津皆

此津也輿地廣記開封府酸棗縣有延津唐志衛州新鄉縣東南有故延津關衛縣熙

寧六年省為鎮入黎陽新鄉省為鎮入汲縣晉載記石勒赴金墉濟自大塌先是流澌風猛軍至冰泮清和勒以為神靈之助命曰靈昌津

潼關

郡縣志在華州華陰縣東北三十九里古桃林



塞也

左傳晉使詹嘉處瑕以守桃林之塞注云華陰縣東潼關

關西一里有

潼水因以名關又云河在關內南流衝激關山

因謂衝關

水經注潼激關山因謂潼關

按秦函谷關在漢弘

農縣即靈寶縣

陝州

西南十二里故關是也今大

路在北本非衿束之要漢武元鼎三年楊僕為

樓船將軍本宜陽人

今福昌縣

恥居關外請以家僮

七百人徙關於新安帝從之即新安縣

河南府東

一里函谷故關是也初平二年董卓脅獻帝西

幸長安出函谷關自此已前其關並在新安至

建安十六年曹公破馬超於潼關是中間徙於

今所

通典云國之巨防史官闕載

今歷二處而至河潼上躋

高隅俯視洪流盤紆峻極實謂天險河之北岸

則風陵津北至蒲關六十餘里河山之險邈迤

相接自此西望川途曠然蓋神明之與區帝宅

之戶牖

通典本名衝關河自龍門南流衝激華山東故以為名

黃巷坂在

虢州閿鄉縣西北二十五里即潼關路也水經



注河水自潼關東北流水側有長坂謂之黃巷

坂東出通謂之函谷關岸高道隘車不得方軌

魏武征韓遂馬超連兵此地今河之西有曹公

壘潘岳西征賦遡黃巷以濟潼灌水注之北流逕通谷亦謂通

谷水東北注于河述征記所謂潼谷水或說因水以名呂氏曰安祿山黃巢之入長安因潼關

失書放牛桃林之野注云在華山東山海經夸父之山其

北林名曰桃林廣圍三百里三秦記桃林塞在長安東四百

里西京賦注桃林在關鄉南谷中晉地道記漢弘農函谷關有

桃林寰宇記自陝州靈寶縣已西至潼關皆是

也隋置桃林縣唐更名靈寶縣西南境即古桃林之野今攷古函谷關在

陝州靈寶縣西南潼關在華州華陰縣自潼關

至函谷歷陝華二州之地俱謂之桃林塞蘇氏

曰曹公既滅二袁呂布劉表欲遂取江東而不

克既破馬超韓遂欲并舉巴蜀而不果

榮陽汴水

地理志汴水在榮陽縣西南水經汴水出陰溝



于浚儀縣北注陰溝卽浪蕩渠也汲受旃然水  
丹泌亂流于武德絕河南入滎陽合汲南豐曾  
氏曰昔禹于滎澤下分大河爲陰溝出之淮泗  
至浚儀西北復分二渠其後或曰鴻溝始皇疏  
之以灌魏郡者是也或曰浪宕渠自滎陽五池  
口來往鴻溝者是也或曰浚儀渠漢明帝時循  
河流故瀆作渠渠成流注浚儀者是也或曰石  
門渠靈帝時於敖城西北累石爲門以遏渠口

者是也石門渠東合濟水與河渠東注至敖山  
之北而兼汴水又東至滎陽之北而旃然之水  
東流入汴滎陽之西有廣武二城汴水自二城  
間小澗中東流而出濟水至此乃絕桓温將通  
之而不果者晉大和之中也劉裕浚之始有湍  
流奔注而岸善潰塞裕更疏鑿以漕運者義熙  
之間也皇甫誼發河南丁夫百萬開之起滎澤  
入淮千有餘里更名之曰通濟渠者隋大業之



初也裴耀卿言江南租船自淮南北沂鴻溝轉相輸納於河陰含嘉太原等倉凡三年運米七百萬石者唐開元之際也後世因其利焉太宗嘗命張洎論著其興鑿漕運之本末如此宋至道之間也蘇氏曰自淮泗入河必道於汴世謂隋煬帝始通汴入泗禹時無此水道以疑禹貢之言此特學者考之不詳禹貢九州之末皆記入河水道而淮泗獨不能入河帝都所在理不

應爾意其必開此道以通之其後或為鴻溝或為官渡或為汴上下百餘里間不可必知然皆引河水而注之淮泗也晉王濬伐吳杜預與之書曰自江入淮逾於泗汴沂河而上振旅還都王濬舟師之盛古今絕倫而自汴沂河可以班師則汴水之大小當不減於今又足以見秦漢魏晉皆有此水道非煬帝創開也

薛氏曰禹貢揚州貢路自

江順流入海又自淮泗入荷沂沛入河傳謂吳王夫差始通邗溝以禹貢考之淮南虞夏之闢



無水道也易氏曰揚之貢在北者可徑達淮泗  
在南者邗溝未開無道入淮必沿江海以達淮  
泗至淮泗則與徐後山陳氏曰漢末河入于汜  
州同貢以達于河卽汴灌注兗豫永平中導汜自滎陽別而東北

至于乘入于海而河於是故瀆在新渠之南水  
經注所謂絕河而受索自此始隋開皇中因漢  
之舊導河于汜大業初合河索爲通濟渠別而  
東南入于淮而故道竭今于畿爲白溝於宋爲  
沙於單爲石梁於徐爲汜而入於南清南清故泗也

郡縣志汴渠在河南府河陰縣南二百五十步

本漢滎陽縣地

卽古蕘蕩渠河陰後屬孟州

九域志汴水古

通濟渠也

郡縣志汴州浚儀縣琵琶溝水西自中牟縣界流入通濟渠隋煬帝欲幸

江都自大梁城西南鑿渠引汴水卽蕘宕渠也

故市 烏巢

袁氏輜重萬餘乘在故市烏巢郡縣志故市城  
在鄭州管城縣西北三十里晉地理志烏巢在  
酸棗縣東南水經濟瀆東逕酸棗縣之烏巢澤



北注澤在酸棗之東南

酸棗本秦舊縣屬陳留郡隋開皇十六年屬滑

州今屬開封府

鄧塞

郡縣志鄧塞故城在襄州臨漢縣

本漢鄧縣地今鄧城縣

東南二十二里南臨宛水阻一小山號曰鄧塞

昔孫文臺破黃祖於此山下魏常於此裝治舟

艦以伐吳陸士衡表稱下江漢之卒浮鄧塞之

舟謂此也

故鄧城在縣東北二十二里

今按陸士衡辯亡論

魏兵浮鄧塞之舟下漢陰之衆

注水經注曰鄧塞者即鄧城東

北小山因之以爲鄧塞漢陰漢水之南也莊子曰子貢南遊于楚過漢陰九域志穀城縣有鄧

塞鎮

蘇氏曰項籍有取天下之才而無取天下之慮

曹操有取天下之慮而無取天下之量劉備有

取天下之量而無取天下之才三人者終其身

無成焉





地理通釋

涉古際

天下之長也 又天下之木三

天下之盛也 可之獻而無死天下

天下之平也 口負蘇育如天下之平而

與塞

曰千貢南幾千焚與與劍火如志嫌其淵有澄  
非小山因之以為澄塞與劍對水之南也蘇千

與之於澄塞之舟可與劍之泉 塞青鳴澄其東  
其水與主曰澄

通鑑地理通釋卷之十二

三國形勢攷下

吳之亡雖後於蜀而其亡國之兆已在於蜀亡之  
時蓋吳居東蜀居西東西之勢相為唇齒孫權之  
與昭烈氣雖不相下而實相資故權以荊州借蜀  
而蜀亦結好於權終老瞞之生不敢窺吳蜀惜乎  
昭烈纔得荊州而孫權即擒關羽其後魏師之入  
蜀不能求救於吳而吳亦坐視蜀之亡徘徊於壽

地理通釋

卷之十二

及古閣



春沔中而莫能勇於救蜀是以蜀亡而吳亦從之

吳重鎮

十鎮

通典吳以建平西陵樂鄉南郡巴丘夏口武昌皖

城牛渚圻濡須塢並為重鎮

郡縣志十鎮並為重鎮

其後得

沔口邾城廣陵胡文定公設險論曰地有常險則

守亦有常勢當孫氏時上流爭襄陽而不得故以

良將守南郡與夷陵下流爭淮南而不得故以大

衆築東興與皖口中流爭安陸而不得故以三萬

勁卒戍邾城

建平

通典歸州漢屬南郡吳置建平郡

在秭歸縣

以為重

鎮其地險固晉王濬自蜀沿流伐吳吳守將吾

彥請建平增兵若建平不下晉師終不敢過即

秭歸縣界太清鎮在縣東南八十五里吳置以

備蜀號吳城居三峽要衝塞山蠻之路隋於此

置鎮

楚熊繹初都丹陽今縣東南七里故城是也古夔子國城在郡東二十里

陸抗



曰西陵建平國之蕃表既處下流受敵二境晉

志蜀分南郡立宜都郡後屬吳孫休分宜都立

建平郡水經注宜都郡治在夷道縣東四百步故城陸遜所築為二江之會

西陵 峽口

通典峽州楚夷陵漢屬南郡魏武置臨江郡蜀

改為宜都吳黃武元年破蜀改夷陵為西陵常

為重鎮陸遜曰夷陵要害國之關限若失之則

荊州可憂陸抗曰西陵國之西門唐為峽州扼

三峽之口西通蜀江夷陵縣有夷山故城在縣西北吳之西陵晉復改為

夷陵巴山縣古扞關楚王南拒蜀處宜都縣有荆門虎牙二山狼尾灘輿地廣記

郡城陸抗所築郡縣志陸遜為宜都守鎮此蜀

來伐大破之後陸抗鎮焉西陵峽山在夷陵西

北二十五里陸遜破蜀還屯夷陵守峽口以備

蜀即此荊州記曰自縣泝江二十里入峽口名

為西陵峽長二十里層巖萬仞所謂三峽即其

一也或曰巴東自有三峽此即峽口也州城陵





抗之壘也水經注夷水逕宜都北東入大江江

水東逕黃牛山又東逕西陵峽又東逕陸抗故

城北注云宜都記曰自黃牛灘東入西陵界至

峽口百許里山水紆曲三峽廣溪峽巫峽西陵峽也廣溪為三峽之首

昔禹鑿以通江所謂巴東之峽東至西陵七百里巫峽因山為名瞿塘峽在夔州奉節縣東三

里不在三峽之數自三峽七百里中兩岸連山略無闕處重巖疊障隱天蔽日吳紀涉

曰自西陵以至江都五千七百里疆界雖遠其

險要必爭之地不過數四胡文定公曰湖北要

會在荆峽故劉表時軍資寓江陵先主時重兵

屯油江口關羽孫權則併力爭南郡陸抗父子

則協規守宜都晉大司馬溫及其弟沖則保據

渚宮與上明此皆荆峽封境也辨亡論陸公以偏師三萬北拒

東坑注東坑在西陵步闡城東北長十餘里陸抗所築之城在東坑上當闡城之北其迹並存

荆州圖記夷陵縣南對岸有陸抗故城周迴十里三百四十步即山為墉四面天險

樂鄉

通典樂鄉城在江陵府松滋縣東七十里吳建



衡三年陸抗所築後朱然修之戍焉然子績爲  
 樂鄉督陸抗傳永安二年都督西陵建衡二年  
 都督信陵西陵夷道樂鄉公安諸軍事治樂鄉  
 晉庾翼請據樂鄉廣農穡穀以伺二寇之釁王  
 述曰彼去武昌千有餘里江渚有虞不相接救  
水經江水又逕孱陵縣之 通典馬頭故戍城在  
樂鄉城北注云陸抗所築  
 公安縣西北六十里陸抗所屯以北對江津與  
 羊祜相拒水經注江津或南對馬頭岸

南郡

通典今江陵府吳將張咸伍延守之郡縣志吳  
 克荊州呂蒙及朱然陸遜相繼守之晉平吳改  
 爲南平郡治江安今公安縣尋復爲南郡羊祜杜預  
 繼治荊州或鎮襄陽或鎮江陵東晉王忱始於  
 江陵營城府此後常以江陵爲州治唐上元元  
 年改荊州爲江陵府自東晉以後居建業以揚  
 州爲京師根本荊州爲上流重鎮比周之分陝



焉渚宮楚別宮今州所治卽其地何承天曰吳城江陵移入南岸周瑜領南郡太守屯據江陵南齊州郡志漢中平末荊州刺史王睿始治江陵吳時西陵督鎮之晉平吳以爲刺史治陶侃爲刺史治沌口王敦治武昌其後或還江陵或在夏口桓溫平蜀治江陵桓沖避居上明頓陸遜樂鄉城上四十餘里以接近三峽無西疆之虞故重戍江南輕戍江北後復得襄陽太元十

四年王忱還江陵

江陵去襄陽步道五百勢同唇齒

江左大鎮

莫過荆揚

稱荊州爲陝西

胡氏曰孫皓之季慮不及遠

徹南郡之備專意下流於是杜預王濬一舉取

之

何充謂荆楚國之西門得之則中原可定失人則社稷可憂宋武帝以荊州居上流之重

資實兵甲居朝廷之半故以諸子居之不以屬人水經注秦以漢南地置南郡周書曰南國名也南氏有二臣爭權君弗能制南氏用分爲二南國按韓嬰敘詩云其地在南郡南陽之間呂氏春秋所謂禹自塗山南省南土是郡取名焉

巴丘



通典今岳州吳爲重鎮魯肅萬彀屯於此東晉

使陶侃鎮守郡縣志岳州巴陵縣本漢下雋縣

之巴丘地下雋屬長沙故城吳初巴丘置大屯

戍使魯肅守之蜀志曰西增白帝之兵東益巴

丘之戍巴陵城對三江口岷江爲西江澧江爲中江湘江爲南江

巴丘湖又名青草湖在縣南七十九里周迴二百六十

五里俗云卽古雲夢澤水經注巴丘山在湘水右岸山有

巴陵故城本吳之巴丘邱閣城也晉立巴陵縣

於此宋立巴陵郡陶侃以江陵偏遠移鎮巴陵

夏口

南齊志夏口吳置督將爲魯口屯對魯山岸因

爲名晉永嘉中荊州刺史山簡自襄陽奔夏口

庾翼爲荊州治夏口並依地嶮也太元中桓沖

移鎮上明上表言江州刺史桓嗣宜進屯夏口

據上下之中於事爲便義熙元年劉毅以爲夏

口二州之中地居形要控接湘川邊帶滄沔請





荊州刺史劉道規鎮夏口六年自臨鄣徙治夏

口城據黃鵠磯邊江峻險樓櫓高危瞰臨沔漢

郡縣志鄂州春秋時謂之夏汭漢為沙羨之東

境吳錄黃祖為江夏太守始於沙羨置屯自後漢末謂之夏口亦

名魯口為吳之要害常以重兵鎮之周瑜請精兵進住夏

口魏司馬懿曰夏口東關敵之心喉東晉孝武

時桓石仁屯守宋孝武分荆湘江三州之八郡

為郢州以分上流之勢鎮江隋平陳改為鄂州

州城本夏口城吳黃武二年城江夏以安屯戍

地也城西臨大江西角因磯為樓名黃鶴樓吳

魯淑為夏口督晉地理志沙羨有夏口對沔口

有津吳志赤烏二年城沙羨江夏縣本漢沙羨縣地括地

志漢水始欲出大江為夏口又為沔口輿地廣

記按水經注夏水本江之別出自江陵縣東南

流又東過華容縣南今石首縣又東至雲杜縣今復州沔

陽縣入沔謂之賭口冬竭夏流故曰夏水自賭口



下沔水通兼夏口而南至魯山下會于江在今  
 江夏縣西通典建安十三年孫權克黃祖後置  
 兵鎮卽今鄂州水經沔水南至江夏沙羨縣北  
 南入于江注庾仲雍曰夏口一曰沔口江水東  
 至華容縣西夏水出焉注船官浦東卽黃鵠山  
 東北對夏口城孫權所築也依山傍江對岸則  
 入沔津故城以夏口爲名亦沙羨縣治按水北曰沔則  
 夏沔者江北之夏口左傳注漢水曲入江處何尚之云夏口在荆江

之中正對沔口後漢劉表傳注夏口卽今鄂州  
 宋元徽元年夏口闕鎮以其地居尋陽上流欲  
 使腹心居之齊劉懷珍曰夏口兵衝要地宜得  
 其人辭氏曰夏口南臨大山三方阻水漢陽以  
 北限隔陂湖虜出上蔡則武昌夏口當其衝

陸口

魯肅呂蒙屯陸口

陸遜代蒙至陸口呂岱遺陸口

在鄂州蒲圻

縣南寰宇記云卽陸溪口也

魯肅爲漢昌太守漢昌岳州平江縣



吳曰水經注練浦東合練口江浦也南直練洲

江之右岸得蒲磯口即陸口也水出下雋縣西

三山溪其水東逕陸城北又逕下雋縣北北對

金城吳將陸渙所屯也陸水又入蒲圻縣北逕

呂蒙城西昔孫權征長沙零桂所鎮也陸水右

逕蒲磯山北入大江北對蒲圻洲即蒲圻縣治

也白沙口一名沙屯南直蒲圻洲水北入百餘

里吳所屯也

建安十九年孫權遣呂蒙取長沙零陵桂陽三郡使魯肅屯巴丘以

禦關羽權任陸

郡縣志呂蒙城在鄂州蒲圻縣

西南八十里定荊州於此鎮守

本沙羨地吳分立蒲圻縣本屬

長沙郡隋屬鄂州

### 武昌

通典建安二十五年吳城武昌陸遜諸葛恪滕

牧鎮守今鄂州武昌縣東晉謝尚庾翼屯守於

此郡縣志武昌縣舊名鄂

本楚熊渠封中子紅於此稱王楚辭乘鄂

渚而漢以為縣屬江夏郡吳以下雋尋陽陽新



柴桑沙羨武昌六縣為武昌郡黃武初自建業

徙都還都故都城在縣東一里餘本漢將灌嬰

所築晉陶侃溫嶠桓溫為刺史並治其地嘉定十五

年以武昌縣置壽昌軍晉志武昌郡領縣七有沙羨鄂武

昌三縣沙羨今鄂州也武昌故東鄂今州東北

八十里有武昌山在縣南百九十里鄂縣

有新興鐵官蓋東近興國軍界非今之鄂州也

宋志江夏郡治夏口而鄂縣隸武昌郡吳改鄂

為武昌晉太康元年復立鄂縣水經注孫權改

而武昌如故隋廢鄂縣入武昌

鄂曰武昌鄂縣徙治於袁山東又立為江夏郡

分建業之民千家以益之黃龍元年權遷都建

業以陸遜輔太子鎮武昌孫皓亦都之皓還東

令滕牧守之晉永平中始置江州傅綜為刺史

治此城後庾亮之所鎮也今武昌郡治城南有

袁山即樊山也晉王述曰武昌實是江東鎮戍

之中非但扞禦上流而已急緩赴告駿奔不難

晉伐吳使王 薛氏曰武昌乃吳建都而王陶溫

戎襲武昌 庾之所為督府者其地襟帶江河依阻湖山左





控廬淝右連襄漢南北二塗有如繩直胡人南  
牧嘗出此以襲豫章張魏公曰鄂州城東通武  
昌樊口昔孫權移都武昌以拒魏師渡江而西  
接連川陝中原聲援絡繹可通

下雉 陽新

下雉漢屬江夏伍被謂淮南王安曰守下雉之  
城絕豫章之口郡縣志下雉故縣在永興縣東

南一百四十里

永興本  
鄂縣

陽新吳分鄂縣立

隋開  
皇九

年改富川十八年水經注江之右岸富水注之

改永興今興國軍

水出陽新縣之青湓山

淮南李神福曰永  
興大縣饋運所仰

尋陽 柴桑

尋陽漢屬廬江通典漢舊縣在江北蘄州界晉  
湓嶠移於江州柴桑漢屬豫章晉志有湓口關  
隋廢改名湓城唐復改尋陽通典尋陽縣南楚  
城驛卽舊柴桑縣也郡縣志柴桑故城在江州

潯陽縣

今德  
化縣

西南二十里



皖城 皖口

郡縣志舒州

今安慶府

春秋時皖國

咎繇之後

漢為皖縣

屬廬江三國初屬魏孫權征皖克之

按吳志孫策與周瑜

襲皖城克之

後為重鎮令諸葛恪屯戍之

曹公恐江濱郡縣為

權所略令內移民轉相驚自廬江九江蘄春廣陵戶十餘萬皆東渡江江西遂虛合肥以南惟

有皖城建安十九年權征皖城克之正始二年權遣恪屯皖城以伺邊隙四年司馬懿攻皖恪

退屯柴桑

懷寧縣本漢皖縣皖山在縣西十里皖水

西北自壽州霍山縣流經縣北二里又東南流

二百四十里入大江謂之皖口

九域志懷寧縣有皖口鎮吳

塘陂在縣西二十里皖水所注曹公遣朱光為

廬江太守屯皖大開稻田呂蒙言皖地肥美若

一收熟彼眾必增於是征皖破之

此塘即朱光所開也薛氏

曰吳陂堰皖水朱光呂蒙所爭皖屯也晉咸寧四年吳人大佃皖城王渾遣應綽破之同安志

城居皖水之北遂號皖城諸葛恪傳乞率眾佃廬江皖口因輕兵襲舒

牛渚圻

郡國志秣陵南有牛渚孫策攻劉繇牛渚營周



瑜出備牛渚通典當塗縣今太平州有牛渚圻亦謂

之採石輿地志牛渚山北謂之採石吳為重鎮孫皓時以何

植為牛渚督晉師來伐遣王渾向牛渚郡縣志當塗縣本漢

丹陽縣地當塗本屬九江故城在濠州鍾離縣西十七里塗山在壽春縣東北以塗

山為邑名晉分丹陽置于湖縣成帝時以江北當塗縣流人過江在于湖者僑立當塗縣牛

渚山在縣北三十五里山突出江中謂之牛渚圻津渡處也秦始皇東

巡會稽道由丹陽至錢塘即從此渡也晉謝尚鎮於此採石戍在

縣西北三十五里西接烏江北連建業城在牛

渚山上與和州橫江渡相對隋師伐陳賀若弼

從此渡隋平陳置貞觀初改鎮為戍博望山在縣西三十五

里與和州對岸江西岸曰梁山在歷陽縣南七

十里兩山相望如門俗謂天門山山上皆有却月城宋王玄

謨所築六代於此屯兵扞禦王濬伐吳宿于牛渚部分明日前至

三水經注牛渚在姑孰烏江兩縣界中西採石在和州

歷陽縣東胡氏曰昔人謂大江天所以限南北

而陸抗乃曰此守國末務非智者所先何也杜



預嘗襲樂鄉矣胡奮嘗入夏口矣賀若弼嘗濟廣陵矣曹彬嘗渡采石矣則其險信未足恃也雖未足恃然魏武困於居巢曹丕困于濡須拓跋困于瓜洲苻堅困於淝水皆不得渡則其險亦未可弃也設險以得人爲本保險以智計爲先人勝險爲上險勝人爲下人與險均纔得中策張氏曰前世南北戰爭之際魏軍嘗至瓜步矣石季龍掠騎嘗至歷陽矣石勒寇豫州至江

而還此皆限於江而不得騁者也周瑜謂捨鞍馬事舟楫非彼所長赤壁之役果有成功至於羊祜之言則以南人所長惟在水戰一入其境長江非復所用有如瑜者爲用則祜之言謂之不然可也無如瑜者爲用則祜之言不可不察也州縣一也有最爲要害者津渡一也有最宜備豫者苻堅自項城來壽陽孫恩自廣陵趨石頭王敦渡竹格蘇峻濟橫江侯景渡采石考前



世盜賊與夫南北用兵由壽陽歷陽來者十之  
 七由橫江采石渡者三之二至於據上流之勢  
 以窺江左者尚未論也吳氏曰大江之南上自  
 荆岳下至常潤不過十郡十郡之間其要不過  
 七渡上流最緊者三荆南之公安石首岳之北  
 津中流最緊者二鄂之武昌太平之采石下流  
 最緊者二建康之宣化鎮江之瓜州葉氏曰公  
 地有三太平州之采石渡建康府之馬家渡宣  
 化渡采石江濶而險馬家渡江狹而平兩處相

去六十里皆  
 與和州對岸

濡須塢 濡須口

通典和州歷陽縣西南一百八十里有濡須水  
 建安十七年孫權築塢於此以拒曹公周泰朱  
 桓皆為守將二十一年曹公自來攻圍吳  
 黃武二年魏軍又攻不拔郡縣  
 志濡須塢在和州含山縣西南二百十里濡須  
 水源出巢縣西今無為  
 軍縣巢湖亦謂之馬尾溝東  
 流經亞父山又東南流注于江建安十八年曹



公至濡須與孫權相拒月餘權乘輕舟從濡須

口入偃月塢在巢縣東南二百八里濡須水口

初呂蒙守濡須聞曹公將來夾水築塢形如偃

月故以為名按濡水與和州含山縣分中流為

界建安中曹公軍居巢孫權在濡須口築城拒

守魏又遣曹仁張遼等屯居巢後屬吳朱桓然備大塢及三關屯

濡須山在含山縣西南七

十五里與無為軍七寶山對峙中為石梁鑿石

通水山川險阻吳魏必爭之地吳據其北築塢

濡須水即濡須山東關之水也水經注江水自濡須口又東左

會柵口柵水又東南流注于大江謂之柵口水

輿地志柵江口古濡須口也吳魏相持於此吳

築兩城於北岸魏置柵於南岸今柵江裕溪當

北衝要柵江在歷陽縣西南真氏曰按宋書塢利三處皆為南

小障也孫氏之保江左郝城雖小猶屯三萬周

氏曰魏之重鎮在合肥孫氏既夾濡須而立塢



總之不過於合肥巢縣之左右力遏魏人之東而已魏不能過濡須一步則建鄴可以奠枕故孫氏之爲守易葉氏曰自古保江必先固淮曹操不能越濡須苻堅不能出渦口魏太武不能窺瓜步周世宗不能有壽春皆以我先得淮也王氏曰三國鼎立南北瓜分之際兩淮間常爲天下戰場孫仲謀立場濡須曹操先計後戰不能爭也謝幼度師于淝上苻堅擁衆山立不能

抗也沈璞守一盱眙佛狸傾國南向往復再攻其城不能下也吳氏曰吳據荆揚盡長江所極而有之而壽陽合肥蘄春皆爲魏境吳不敢涉淮以取魏而魏不敢絕江以取吳蓋其輕重强弱足以相攻拒也故魏人攻濡須吳必傾國以爭之吳人攻合肥魏必力戰以拒之終吳之世曾不得淮南寸地故卒無以抗魏及魏已下蜀經略上流屯壽春出廣陵則吳以亡矣

宋何承天曰曹



孫之霸才均智侔江淮之間不居者數百里濡須之戍家停羨溪濡須在歷陽郡南百八十里羨溪在其東三十里

東興 東關 巢湖

郡縣志巢湖在巢縣

今無為軍

西五十里周迴五百

里南出於東關口東關口縣東南四十里接巢

湖在西北至合肥界東南有石渠鑿山通水是

名關口相傳云夏禹所鑿一號東興

唐志巢縣東南四十

里有故東關

今其地高峻險狹實守扼之所故天下

有事是必爭之地吳魏相持於此吳築城魏亦

對岸置柵嘉平四年諸葛恪於東關作大隄遏

巢湖左右依山俠築兩城使全端雷略守之魏

遣諸葛誕胡遵圍東關將壞其堤恪大破之

東關

又在和州含山縣西九十里

巢湖亦名焦湖在廬州合肥縣

東南六十四里本居巢縣地後陷為湖今與巢

縣廬江分湖為界

後漢紀作灑元魏任城王澄表稱蕭衍頻斷東關欲令灑

湖泛溢以灌淮南諸戍

諸葛武侯曰曹操四越巢湖不成



張魏公曰巢河之水上通焦湖濡須正扼其衝  
 東西兩關又從而輔翼之餽舟難通故雖有十  
 萬之師未能寇大江薛氏曰西自皖東至揚多  
 斷流為阻故自前世征役舟師皆出東道如吳  
 邗溝魏廣陵周鶴河等率資隰水之利南北所  
 通行也惟廬壽一路陸有東關濡須硤石之阨  
 重以陂水之限最為險要

東關恃東興塘濡須  
 恃濡須水硤石蔽皖

紹興十一年劉錡至東關見其地  
 負山面水乃引兵據之以遏虜衝

邾城

通典今黃州東西界臨江與武昌相對郡縣志  
 故邾城在黃州黃岡縣東南一百二十里古邾  
 國也後為楚所滅漢以  
 為縣屬江夏郡吳克邾城使陸遜以三  
 萬人城而守之赤烏四年八  
 月陸遜城邾晉陶侃傳議者以  
 武昌北岸有邾城宜分兵鎮之侃曰我所以設  
 險禦寇正以長江耳邾城隔在江北內無所倚  
 外接羣夷必引寇虜自吳時此城乃三萬兵守



今縱有兵守之亦何益於江南後庾亮以毛寶  
 戍之果敗真氏曰今蘄舒黃三州之北有大山  
 縣亘八百里俗呼爲西山邾城在山之南東晉  
 時密迫羣夷所以不可置戍與今不同葉氏曰  
 孫氏以江北守江而不以江南守江楊氏曰固  
 國者以江而不以淮固江者以淮而不以江薛  
 氏曰淮東之地沮澤多而丘陵少淮西山澤相  
 半無水隔者獨邾城白沙戍入武昌及六安舒

城走南硤二路耳胡氏曰自古未有欲守長江  
 而不保淮甸者淮甸者國之唇江南者國之齒  
唐氏曰曹公以數十萬再至居巢逡巡而不能  
 進諸葛誕以步騎七萬失利而退以濡須東興  
 之阮其  
 吭也

安陸

水經注安陸城故鄖城也因岡爲墉漢屬江夏  
今德安府郡縣志安陸縣城三重西枕澗水故清發  
 水也西北自隨州流入注于沔謂之澗口春秋



吳敗楚柏舉及清發是也雲夢澤在縣南五十里晉庾翼欲北伐上疏移鎮安陸胡文定公曰欲固中流必以重兵鎮安陸薛氏曰北接隨唐東橫南鄂西接荆郢亦江漢間一都會也

陪尾山在

安陸縣今曰橫尾山

沔口

漢入江處謂之沔口魏吳皆以為重鎮

見前薛

氏曰上游糧餉由沔而達襄郢由澗而入安隨

廣陵

見前

涂中 涂塘

郡縣志滁州漢全椒縣地

通典齊志南譙郡隋改滁州

晉琅

邪王伯出滁中即此地吳赤烏十三年作堂邑

涂塘以淹北道

涂水名音除

漢堂邑縣屬臨淮後漢

屬廣陵九域志真州六和縣楚之棠邑也堂邑涂塘即此今名瓦梁河晉咸和元年議欲作涂



塘以遏胡寇祖約曰是棄我也太元四年謝石

帥舟師屯涂中

涂水在全椒縣南六十里源出廬州梁縣東流經滁及六合縣

至瓜步入于大江滁河在和州歷陽縣北六十里

薛氏曰滁和州六合

間有涂塘吳赤烏中遣兵十萬斷涂作塘南唐

於滁水上立清流關瓦梁堰有東西瓦梁城晉

置秦郡治六合周顯德三年南唐何延錫建言

六合西二十五里有堰曰瓦梁水曰滁河由河

而上數百里鉅細駢比合五十四流輻湊吳堰

中闕橫斷羣山回環不止魚三州氓海四百里

其實據天經而絕地緯之要者功未就而罷景

德元年毀之

瓦梁堰即涂塘也是塞滁水以為塘堰隋志六合縣後齊置瓦梁郡

何氏曰晉之取吳二十萬耳而所出之道六隋

之取陳五十萬耳而所出之道八所出之道多

則彼之受敵者衆

吳西不得蜀北不得淮北齊於秦郡置秦州州前江浦

通涂水齊人以大木為柵於水中秦州即六合縣

朱氏黼曰吳大帝築

堂邑涂塘以淹北道王凌表請攻討而司馬懿



不許諸葛恪一城東興以遏巢湖而魏之三將  
 數十萬之衆皆覆沒於隄下則堰水以固圍未  
 爲非策也唐氏曰自古天下裂爲南北其得失  
 皆在淮南晉元帝渡江迄于陳抗對北虜者五  
 代得淮南也楊行密割據迄于李氏不賓中國  
 者三姓得淮南也吳不得淮南而鄧艾理之故  
 吳并於晉陳不得淮南而賀若弼理之故陳并  
 於隋南得淮則足以拒北北得淮則南不能自

保矣劉氏

季裴

曰自古守淮莫難於謝玄又莫

難於楊行密淝水之役謝玄以八千人當苻堅  
 九十萬之衆清口之役楊行密以三萬人當朱  
 全忠八州之師衆寡殊絕而卒以勝者扼淮以  
 拒敵而不延敵以入淮也孫仲謀以江守江行  
 密以淮守淮晉人以淮守江薛氏曰孫氏割據  
 作涂中東興塘以淹北道南朝瓦梁城塞後湖  
 爲淵障蔽長江號稱北海大抵淮東之地沮澤



多而丘陵少淮西山澤相半無水隔者獨邾城

白沙戍入武昌及六安舒城走南硤二路耳古

人多於川澤之地立塘隄以遏水溉田在孫氏

時盡罷縣邑治以屯田都尉自劉馥鄧艾之後

大田淮南迨南北朝增飭彌廣今舒州有吳陂

堰朱光呂蒙所爭皖屯也陂堰皖水廬江有七門堰劉馥斷龍舒水作

巢縣有東興塘諸葛恪作過巢湖水滁和州六合間有涂

塘吳赤烏中遣兵十萬斷滁作塘於其上源今梁縣界置滁陽城晉以為南梁郡南唐於滁

水上立瓦梁堰有東西瓦梁城晉置秦郡而治清流關六合周顯德三年南唐何延錫

建言堰五十四流不止魚三州氓海四百里其實据天經絕地緯功未就而罷景德元年毀之

天長有石梁堰源出滁州入高郵為樊梁溪梁置涇州高郵有白

馬塘唐阻三阿溪謝玄破都顏俱難李孝逸破李敬業處揚州有召伯埭

謝安堰艾陵湖作新城在其上裴塘屯齊高帝建武五年過艾陵湖立楚州有

石鼈塘鄧艾作荀羨復屯射陂漢舊洪澤陂唐大曆二年與射陽

湖並置官屯射陽湖即射陂也淮陰有白水屯盱眙有破釜塘

鄧艾立白水塘與破釜相連開八水門安豐有



芍陂

即孫叔敖所作期思陂漢王景魏劉馥鄧艾齊桓崇祖皆修復之首受淠水西自六安北界騶虞石東自濠州之南橫石水皆入焉灌田萬頃

固始有茹陂劉馥作

是皆古人屯田過水之迹其餘不可詳記大要

六安以東有芍陂之險鍾離以東無非湖濁之

地西自皖東至揚則多斷流為阻故自前世征

役舟師皆出東道如吳邗溝魏廣陵周鸛河等

率資隰水之利南北所通行也惟廬壽一路陸

有東關濡須硤石之阨重以陂水之艱東關恃東興塘

濡須恃濡須水硤石蔽皖淮南有兩硤最為險石此桐城南硤也壽春硤石在淮水上

要然聞芍陂可以灌壽淝水可以灌廬南唐何

敬洙嘗復諸塘不克

